

## KALA- JA RIISTARAPORTTEJA nro 216

Kari Muje  
Mika Tonder  
Pekka Salmi

### Kalastuksen paikallis- ja aluehallinto Pihlajavedellä Vesialueen omistus ja intressiryhmien näkökulmat

Enonkoski 2001

Kari Muje, Mika Tonder ja Pekka Salmi

**Kalastuksen paikallis- ja aluehallinto Pihlajavedellä. Vesialueen omistus ja intressiryhmien näkökulmat**

Tutkimusraportti

Kalavedenomistajan profiili (312103)

Suomen vesialueilla kalastuksen paikallinen ja alueellinen hallinta perustuu pääsääntöisesti yksityiseen maanomistukseen. Yhteiskunnallisten muutosten myötä vesialueiden omistajakunta on viime vuosikymmeninä käynyt läpi voimakkaan rakenteellisen muutoksen ja samalla on syntynyt uusia vesialueiden käyttöön liittyviä intressejä kuten vapaa-ajankalastus ja luonnonsuojelu.

Tähän raporttiin olemme koonneet Etelä-Savon Pihlajavedellä tehdyn tapaustutkimuksen keskeisiä tuloksia. Julkaisu on osa Kalavedenomistajan profiili -hanketta, joka kuuluu Riista- ja kalatalouden tutkimuslaitoksen vapaa-ajankalastusta koskevaan tutkimuskokonaisuuteen. Hankkeessa tarkastellaan kalavesien paikallista ja alueellista päätöksentekoa, rakenteellisia kysymyksiä sekä muun muassa eri intressiryhmien tarpeiden huomioon ottamista.

Raportissa kuvataan aluksi Pihlajaveden paikallis- ja aluehallinnon rakennetta kalavedenomistajista ja kalastuskunnista saatujen kvantitatiivisten aineistojen pohjalta. Pääosa aineistosta koostuu laadullisista haastatteluista, joiden analyysi valottaa eri toimijaryhmien kannanottoja ja perusteluja keskeisiin tutkimusteemoihin. Pihlajaveden alueella on lähes 8000 kalavedenomistajaa, joista noin neljäsosa asuu vakituisesti järven lähikunnissa. Vuorovaikutuksen lisääminen ei-paikallisten kalavedenomistajien kanssa on tärkeä tavoite kalastuksen järjestämisen kehittämiseksi, esimerkiksi saimaannorpan suojelun osalta.

Kalavedenomistaja, kalastuksen päätöksenteko, kalastuskunta, kalastusalue, saimaannorppa, teemahaastattelu

Kala- ja riistaraportteja 216

951-776-318-2

1238-3325

32 s.

Suomi

Julkinen

Riista- ja kalatalouden tutkimuslaitos  
Saimaan kalantutkimus ja vesiviljely  
Laasalantie 9  
58175 Enonkoski  
Puh. 0205 751 600 Fax 0205 751 609

Riista- ja kalatalouden tutkimuslaitos  
PL 6  
00721 Helsinki  
Puh. 0205 7511 Fax 0205 751 201

# Sisällys

1. JOHDANTO .....	1
1.1 Taustaa .....	1
1.2 Aineisto ja sen käsittely .....	1
2. PAIKALLIS- JA ALUEHALLINNON RAKENNE.....	5
2.1 Omistusyksiköt ja osallistuminen kalastusalueen kokoukseen .....	5
2.2 Kalastuskuntien osakasrakenne .....	5
2.3 Osakkaiden paikallisuus ja päätösvalan jakautuminen .....	6
2.4 Osallistuminen kalastuskuntien kokouksiin.....	8
3. INTRESSIRYHMIEN NÄKEMYKSIÄ VESIALUEHALLINNOSTA.....	9
3.1 Kalastuksen ja järviympäristön merkitys .....	9
3.2 Näkökulmia hallinnon toimintaan.....	10
3.2.1 Kalavedenomistajat.....	10
3.2.2 Asiantuntijatahot .....	11
3.3 Suhteet muihin toimijaryhmiin ja ristiriidat ryhmien välillä.....	15
3.4 Tieto ja sen käyttö.....	18
3.4.1 Paikallinen tieto .....	18
3.4.2 Asiantuntijatieto .....	19
3.4.3 Tiedon lähteet ja kulku.....	21
3.5 Saimaannorppa ja suojele .....	22
3.5.1 Paikallista sananvaltaa myös suojeleun .....	22
3.5.2 Suojeluyönteiset vapaa-ajanasukkaat.....	25
3.5.3 Kalavesien ammattilaiset: turhaa vouhottamista.....	26
3.5.4 Viranomaiset yhteiskunnan asialla.....	27
4. YHTEENVETO JA JOHTOPÄÄTÖKSET .....	29
LÄHTEET .....	31

# 1. Johdanto

## 1.1 Taustaa

Suomessa kalastuksen päätöksentekojärjestelmä on yhdistelmä paikallista, alueellista ja keskusjohtoista hallintaa. Vastuu kalastuksen hallinnasta on pääperiaatteen mukaan kuulunut kalavesien omistajille, jotka useimmiten hallitsevat vesialueita yhteisesti kalastuskunnissa (esim. Hyytinen ja Kupiainen 1995a, Vihervuori 1996, Kilpinen ym. 1998). Toisaalta merkittävä osa kalastusta koskevasta suunnittelusta ja päätöksenteosta tehdään kalastusalueissa ja viranomaisten toimesta (mm. Sipponen 1999, Ahvenniemi ym. 1999). Toimijoiden ja hierarkkisten tasojen suuri määrä muodostaa jatkuvan haasteen yhteistyön kehittämiseksi.

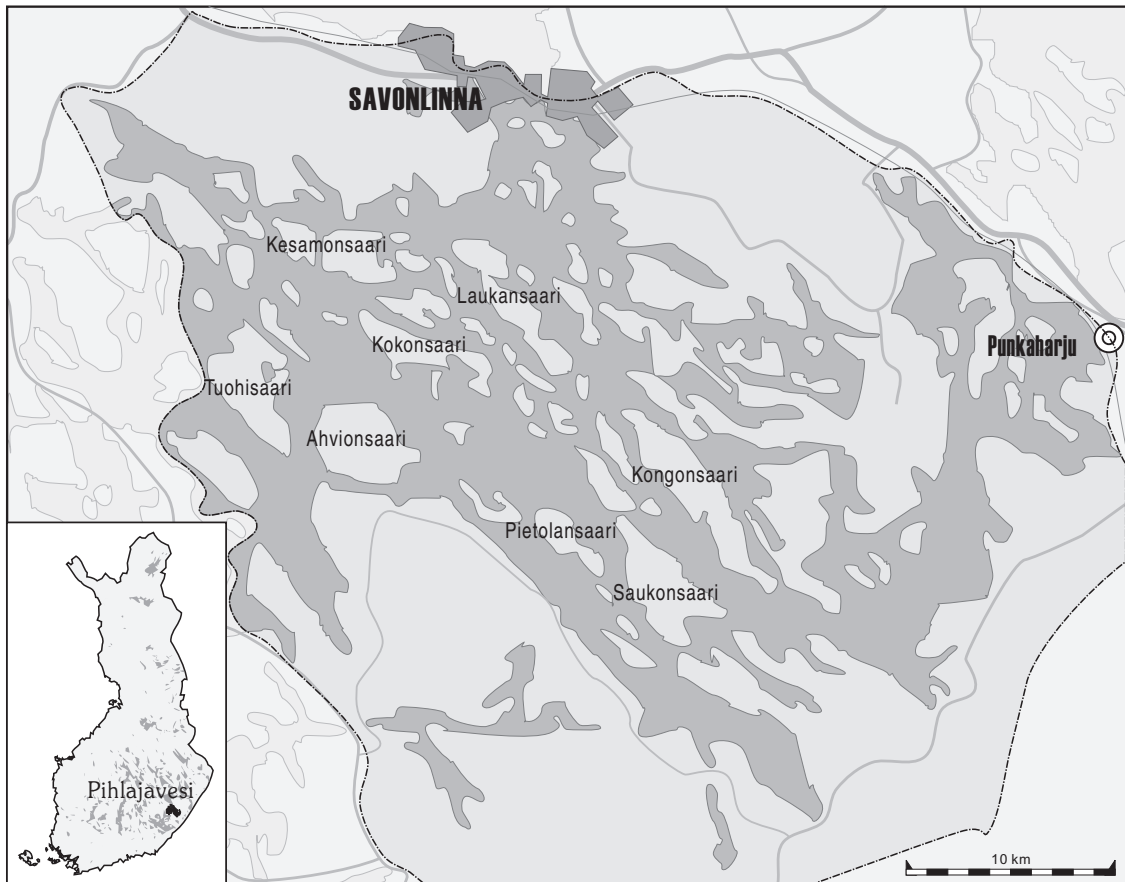
Tämä julkaisu on osa Kalaveden omistajan profiili -hanketta, joka kuuluu Riista- ja kalatalouden tutkimuslaitoksen vapaa-ajankalastusta koskevaan tutkimuskokonaisuuteen. Hankkeessa tarkastellaan kalavesien paikallista ja alueellista päätöksentekoa, rakenteellisia kysymyksiä sekä muun muassa eri intressiryhmien tarpeiden huomioon ottamista. Aineisto koostuu alueellisista tapaustutkimuksista sekä valtakunnallisista kalastuskunnille ja -alueille suunnatuista kyselyistä.

Tähän raporttiin olemme koonneet Etelä-Savon Pihlajavedellä tehdyn tapaustutkimuksen keskeisiä tuloksia. Etelä-Savon TE-keskus on tukenut hanketta myöntämällä EMOTR-rahoitusta. Kalaveden omistajan profiili -hankkeen ensimmäinen tapaustutkimus tehtiin Keski-Suomessa Pohjois-Päijänteen ja Konnevesi-Kuusveden kalastusalueilla, joilta koottiin samantyyppinen mutta suppeampi aineisto kuin Pihlajavedeltä (Muje 2000). Muita tapaustutkimusalueita ovat Saaristomeri ja Tornionjoki.

Tutkimus rajattiin Pihlajaveden kalastusalueelle, joka käsittää valtaosan Pihlajaveden vesistöä (kuva 1). Pihlajaveden paikallis- ja aluehallinnon rakennetta kuvataan tämän raportin luvussa 2 kalastuskunnista ja kalavedenomistajista saatujen kvantitatiivisten aineistojen pohjalta. Luvussa 3 esittelemme eri toimijaryhmien kannanottoja ja perusteluja keskeisiin tutkimusteemoihin laadullisten haastattelujen perusteella. Viimeisessä luvussa kokoamme yhteen tuloksia ja johtopäätöksiä.

## 1.2 Aineisto ja sen käsittely

Pihlajaveden tapaustutkimuksessa käytettiin sekä laadullisia (teemahaastattelu) että määrällisiä menetelmiä (ks. esim. Strauss ja Corbin 1990, Yin 1994, Hirsjärvi ja Hurme 2001). Kohdealueelta saatiin kerätyksi monipuolinen aineisto, joka koostuu teemahaastattelujen lisäksi kalastuskuntien osakasluetteloista ja valtakunnallisen kalastuskuntakyselyn vastauksista. Tiedot kalastuskuntien osakastiloista, osuusluvusta (manttaaliosuus) ja omistajista (henkilöt tai yhteisöt) saatiin Etelä-Savon maanmittaus-toimistosta. Pihlajaveden kalastuskuntien luettelot, joihin sisältyy tiedot vesipinta-aloista, päivitettiin yhteistyössä Pihlajaveden kalastusalueen, kalatalousneuvonnan ja Etelä-Savon TE-keskuksen kanssa.



**Kuva 1. Tutkimusalue.**

Kalaveden omistajan profiili -hankkeen valtakunnallisen kalastuskuntatiedustelun otos oli kaikkiaan noin 4000. Kysely lähetettiin vuonna 2000 ja se koskee vuoden 1999 tilannetta. Pihlajaveden kalastusalueella lomake lähetettiin painotetulla otoksella 93 kalastuskunnalle. Kysely painotettiin yli 50 ha:n kalastuskuntiin, koska pienemmissä on huomattava osa toimimattomia ja järjestäytymättömiä. Vastausprosentti oli Pihlajaveden alueella 62. Tässä raportissa käytetään kyselystä saatuja kalastuskunnan kokouksiin osallistumista kuvaavia tietoja.

Haastateltavien valintaa varten Pihlajaveden kalastusalueelta valittiin neljä eri tyyppistä painopistealuetta, joihin haastattelut keskitettiin. Informantit valittiin näiltä osaluueilta ennalta määriteltyjen toimijaryhmien perusteella. Kalavedenomistajat jaettiin neljään ryhmään: paikallisiin aktiiveihin (kalastuskunnan kokouksiin osallistuvat), muihin paikallisiin osakkaisiin, ei-paikallisiin kalastuskuntien osakkaisiin, jotka olivat vapaa-ajanasukkaita (jaoteltuina aktiiveihin ja muihin), sekä yksityisiin kalavedenomistajiin (taulukko 1). Muita intressiryhmiä olivat järjestötoiminnassa aktiiviset vapaa-ajankalastajat, ammattikalastajat, kalastusalueen edustajat, asiantuntijat, kalastuksen valvojat, matkailuyrittäjät ja luonnonsuojelijat.

Asiantuntijoiden ryhmään luetaan tässä yhteydessä kalatalousviranomaiset, kalatalousneuvoja sekä metsähallituksen ja maa- ja metsätalousministeriön edustajat. Merkittävää aineiston analyysin kannalta on, että monet informantit kuuluivat luontevasti useampaan kuin yhteen intressiryhmään.

Informanttien poiminnassa pyrittiin painottamaan paikallis- ja aluehallinnossa keskeisessä roolissa olevia ryhmiä, joista tärkeimmän muodostavat vesialueiden omistajat. Lisäksi lähtökohtana oli tavoittaa kaikki vesialuehallinnon ja suojelun kannalta tärkeät intressiryhmät. Kultakin Pihlajaveden neljästä painopistealueesta pyrittiin tavoittaa-

maan esimiehet varsinkin niistä kalastuskunnista, joiden osakasluettelot olivat käytössä.

**Taulukko 1. Haastateltujen informanttien intressi- ja kalastajaryhmät sekä vesialueen omistajuus. Osa paikallisiin kalastuskuntien aktiiviosakkaisiin luokitelluista harjoittaa ammattikalastusta. Ryhmiin kuului myös informantteja, jotka eivät kalasta lainkaan.**

<b>Intressiryhmä</b>	<b>Haastateltuja (kpl)</b>	<b>Virkistyskalastajia (kpl)</b>	<b>Kotitarvekalastajia (kpl)</b>	<b>Vesialueen omistajia (kpl)</b>
Paikalliset kalastuskuntien aktiiviosakkaat	13	5	6	13
Muut paikalliset kalastuskuntien osakkaat	4	1	1	4
Kalastuskuntatoiminnassa aktiiviset vapaa-ajanasukkaat	4	1	3	4
Muut vapaa-ajanasukkaat	8	5	2	8
Yksityisvesialueiden omistajat	1	1	-	1
Vapaa-ajankalastajat	2	2	-	2
Ammattikalastajat	5	-	-	3
Asiantuntijat	8	6	1	3
Kalastusalueen edustajat	1	1	-	1
Kalastuksenvälvojat	1	-	1	-
Matkailuyrittäjät	2	-	1	2
Luonnonsuojelijat	2	-	1	1
<i>yhteensä</i>	<b>51</b>	<b>22</b>	<b>16</b>	<b>42</b>

Suurin osa tavoitelluista henkilöistä suostui haastatteluun mielellään. Vain muutaman kanssa haastattelu ei toteutunut. Syynä tähän olivat lähinnä haastattelun järjestämisen käytännön ongelmat. Haastatteluissa käsiteltiin keskustelunomaisesti ennalta määritettyjä teemoja sekä niiden ohella haastateltavan esiin tuomia kysymyksiä. Ennalta määritetyt pääteemat olivat:

- Haastateltavan kalastustoiminta
- Vesialuehallinnon tila ja ongelmat
- Kalastuskunnan merkitys kalavesien hallinnassa
- Kalastusalueen merkitys kalavesien hallinnassa
- Osallistuminen kalastuskunnan ja -alueen toimintaan
- Suhtautuminen muihin toimijaryhmiin
- Tieto, tiedon kulku ja tiedon tarpeet
- Vapaa-ajankalastuksen nykytila ja kehittymismahdollisuudet
- Suojelutoimenpiteet ja kalastuksen järjestäminen (erityisesti saimaannorpan suojelun osalta)

Haastattelut nauhoitettiin ja litteroitiin sanatarkasti. Haastatteluja tehtiin yhteensä 51 ja näistä aineistoksi kertyi noin 600 A4-kokoisen sivun verran tekstiä, jotka koodattiin pääsisältöluokkien mukaisesti Atlas -tietokoneohjelmalla.

Luvussa 2 määrällistä aineistoa on käsitelty lähinnä ristiintaulukointien avulla. Laadullisesta haastatteluaineistosta analysoitiin keskeisten teemojen mukaan järjestettynä eri informanttiryhmien tärkeimmät argumentit ja niiden perustelut, jotka on esitelty luvussa 3. Haastatteluista on poimittu sitaatteja tekstin lomaan kuvaamaan tiettyjä ryhmälle tyypillisiä näkemyksiä. Kunkin sitaatin yhteydessä mainitaan haastatellun intressiryhmä ja tutkimuksessa käytetty koodi.

## 2. Paikallis- ja aluehallinnon rakenne

### 2.1 Omistusyksiköt ja osallistuminen kalastusalueen kokoukseen

Pihlajaveden kalastusalueeseen kuuluu 190 kalastuskuntaa ja 19 yksityistä vesialuetta. Kalastuskunnista 111 (58 %) on järjestäytyneitä. Järjestäytyneet kalastuskunnat hallitsevat noin 90 % kalastusalueen koko vesialasta. Noin puolet (100 kpl) Pihlajaveden omistusyksiköistä on pinta-alaltaan alle 50 ha kokoisia. Yli 50 ha omistusyksiköitä, joilla on oikeus valita oma edustaja kalastusalueen kokoukseen, on Pihlajavedellä 113 kpl. Näiden keskikoko on 441 ha ja ne kattavat 97 % kalastusalueen vesipinta-alasta.

Tarkemmin tässä raportissa tarkastellaan niitä 136 kalastuskuntaa, joiden vesialasta suurin osa tai yli 50 ha on Pihlajaveden pinnan tasolla. Tarkastelun ulkopuolelle jätettiin Pihlajaveden ympäristössä olevien pienvesien kalastuskunnat, joiden osakkaiden omistustressi ja todennäköisesti myös pääosa kalastuksesta suuntautuu muualle kuin Pihlajavedelle.

Vuonna 1999 Pihlajaveden kalastusalueen kokouksessa oli edustettuina 23 kalastuskuntaa sekä yksi kolmesta virkistyskalastajien edustajasta ja Punkaharjun kruunupuiston edustajat. Koko Pihlajaveden alueen vesialasta edustettuna oli 37 % ja yli 50 ha kalastuskuntien lukumäärästä 20 %. Kokoukseen osallistuneet edustivat keskimääräistä enemmän vesialaltaan suuria kalastuskuntia (taulukko 2). Yksityisten vesialueiden ja alle 50 ha kalastuskuntien edustajia ei ollut paikalla.

**Taulukko 2. Pihlajaveden kaikkien kalastuskuntien ja alueen kokoukseen 1999 osallistuneiden kalastuskuntien kokojakaumat kokoluokittain (%).**

<b>Kalastuskunnan vesipinta-ala (ha)</b>	<b>Kaikki kalastuskunnat</b>	<b>Kalastusalueen kokoukseen osallistuneet</b>
alle 200	9,1	2,2
200-999	35,2	38,3
vähintään 1000	55,7	59,5
<i>yhteensä</i>	100,0	100,0

### 2.2 Kalastuskuntien osakasrakenne

Osakasluettelot olivat saatavilla 96 Pihlajaveden tasolla olevasta kalastuskunnasta. Näiden kalastuskuntien pinta-ala kattaa 77 % Pihlajaveden kokonaisalasta. Osakasluetteloita ei ollut saatavilla 40 kalastuskunnasta (pinta-alaltaan 20 % kokonaisalasta). Yksityistä vesialuetta (sisältää valtion ja kaupungin alueet) Pihlajavedessä on 20 palsa, yhteensä lähes 3 % koko alasta.



**Taulukko 3. Kalastuskuntien tunnuslukuja kokoluokittain.**

Kalastuskunnan vesipinta-ala (ha)	Lukumäärä (kpl)	Osuus vesipinta-alasta (%)	Osuus kalaveden omistajista (%)	Osakkaita kalastuskuntaa kohden (kpl)	Vesipinta-ala osakasta kohden (ha)
alle 200	50	9,1	33,0	35	2,2
200-999	30	35,2	27,2	48	10,5
vähintään 1000	16	55,7	39,8	132	11,4
yhteensä	96	100,0	100,0		

Kolmannes Pihlajaveden osakkaista on osallisena pienissä (alle 200 ha kokoisissa) kalastuskunnissa (taulukko 3). Huomattavaa on, että alle 200 ha kokoluokan sisällä osakasmäärä ei oleellisesti riipu vesialan koosta: myös alle 50 ha suuruisissa kalastuskunnissa (joilla ei ole toimivaa edustusta kalastusalueessa) on keskimäärin 30 osakasta.

Tarkasteltavien 96 kalastuskunnan keskikoko on 454,3 ha ja osakaskiinteistöjen kokonaismäärä on 5343 kpl. Arvioitaessa 40 osakastietoa vailla olevan kalastuskunnan osakaskiinteistöjen määrä vesialueiden koon ja muiden alueiden osakastiheyksien perusteella, saadaan Pihlajaveden kalastuskuntien osakaskiinteistöjen kokonaismääräksi 7100. Kun tästä vähennetään yhteisöosakkaat (283), voidaan arvioida, että Pihlajavedellä on noin 6800 yksityistä osakastilaa. Yhdeksän kalastuskunnan otoksen mukaan henkilöomistajia on 16 % enemmän kuin osakastiloja. Näin ollen henkilöomistajia on Pihlajaveden alueella lähes 7900.

## 2.3 Osakkaiden paikallisuus ja päätösvallan jakautuminen

Paikallisuus määriteltiin tämän luvun tarkasteluissa Pihlajaveden rajoittuvassa kunnassa (Savonlinna, Punkaharju ja Sulkava) asumiseksi. Näissä kunnissa asuu yhteensä 25 % Pihlajaveden kalastuskuntien osakkaista. Ei-paikallisia osakkaita kalastuskunnissa on 71 % ja yhteisöosakkaita 4 % (taulukko 4). On huomattava, että osaa tässä luvussa paikallisiksi määritellyistä voidaan käytännön kalastuskuntatoiminnassa pitää ei-paikallisina, koska heidän asuinpaikkansa on rantakunnassa sijainnista huolimatta etäällä Pihlajavedestä. Myöhemmin luvun 3.5 tarkastelussa paikallisuus määritellään rajatummin Pihlajaveden kalastusalueen sisällä asumiseksi.

**Taulukko 4. Osakasryhmien määrät sekä osuudet lukumäärästä ja osuusluvusta (manttaali).**

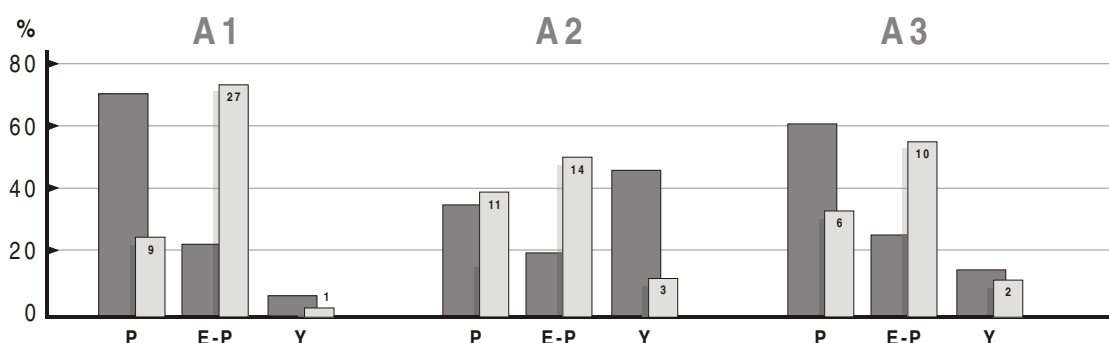
Osakasryhmä	Omistajia (kpl)	Osakkaiden lkm-osuus (%)	Osuus manttaaliluvusta (%)
Paikalliset	2047	25	44
Ei-paikalliset	5813	71	35
Yhteisöomistajat	283	4	21
yhteensä	8188	100	100

Vaikka ei-paikalliset omistajat muodostavat Pihlajavedellä lukumäärän osalta huomattavan enemmistön, paikallisten hallussa on valtaosa kalastuskuntien yhteenlasketusta manttaalimäärästä. Yhteisöomistajien hallussa on myös merkittävä manttaaliosa.

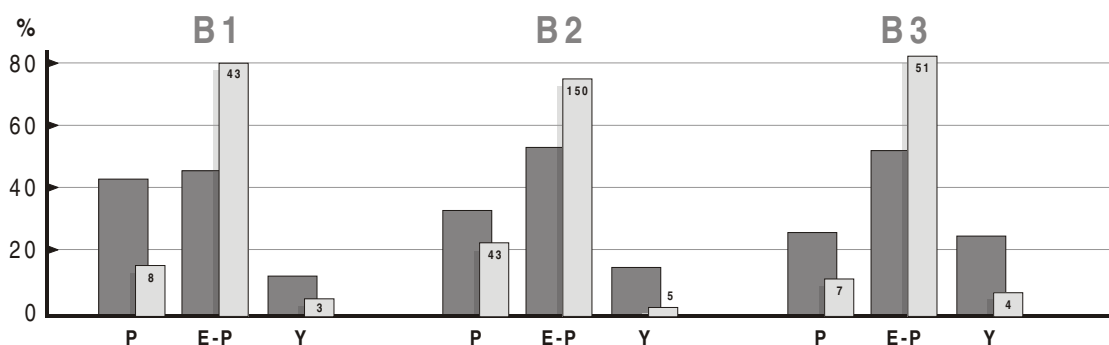
Jokaisessa kuvassa 2 esitetyistä eri puolella Pihlajavettä sijaitsevasta kuudesta esimerkkikalastuskunnasta on ei-paikallisten osakkaiden lukumäärä suurempi kuin paikallisten. Paikallisilla osakkailla puolestaan on suurin osuus manttaalista kahdessa ta-

pauksessa ja yhteisöillä yhdessä. Yli 1000 ha:n kokoluokassa ei-paikallisilla osakkailla on näissä esimerkkikalastuskunnissa sekä lukumääräinen että osuuslukenemistö.

Alle 300 ha



Yli 1000 ha



<b>P</b>	Paikalliset osakkaat (Pihlajaveteen rajoittuvissa kunnissa asuvat)		Ryhmän osuus kalastuskunnan mantaalista (%)
<b>E-P</b>	Ei-paikalliset osakkaat		Ryhmän osuus kalastuskunnan osakasmäärästä (% , <span style="border: 1px solid black; padding: 0 2px;">2</span> kpl)
<b>Y</b>	Yhteisöosakkaat (esim. julkisyhteisöt ja yritykset)		

**Kuva 2. Päätösvallan jakautuminen kalastuskuntatasolla, kuusi esimerkkiä.**

Kalastuskuntien nykyinen koko määräytyy pitkälti 1950-luvun asutustilanteen mukaan: järven reunoille on muodostunut pinta-alaltaan pienempiä kalastuskuntia kuin järven keskiosan saaristoon. Mökkiytymisen yhteydessä 1960-1990 -luvuilla paljon rantaviivaa sisältäneistä pientiloista on lohkaistu usein suhteessa pienempiä tontteja kuin suurien kalastuskuntien osakastiloista. Tällä tavoin on päädytty nykytilanteeseen, jossa pienissä (alle 300 ha) kalastuskunnissa paikallisen osakkaan keskimääräinen osakaskohtainen äänivalta on noin viisinkertainen ei-paikallisiin nähden (yhdeksän kalastuskunnan otoksesta laskettuna). Yli 1000 ha:n kalastuskunnissa tämä suhde on noin kolminkertainen.

On kuitenkin otettava huomioon, että kyseessä on vallan teoreettinen jakautuminen: ei-paikalliset osakkaat ja yhteisöt osallistuvat käytännössä harvemmin päätöksentekoon kuin paikalliset kalavedenomistajat, ja päätöksenteossa käytetään useimmiten mies- ja ääni -käytäntöä. Keskimääräisellä osallistujamäärällä (seitsemän paikallista, yksi ei-paikallinen osakas) ja osuusluvuilla läsnä olevien osakkaiden manttaalin mukainen äänivalta jakautuu suhteessa 97% / 3% paikallisten osakkaiden eduksi. Toisaal-

ta väitetään, että mahdollisuus manttaaliperusteiseen äänestykseen vaikuttaa suurempien osakkaiden eduksi myös paikallisten osakkaiden välisissä keskusteluissa (ks. Muje 1995, Hyytinen ja Kupiainen 1995b).

## 2.4 Osallistuminen kalastuskuntien kokouksiin

Valtakunnallisen kalastuskuntakyselyn mukaan voimassa oleva (kalastuskunnan kokouksen hyväksymä) osakasluettelo oli käytössä 63 % vastanneista kalastuskunnista. Osakasluettelo puuttui 22 % ja 15 % jätti kysymyksen vastaamatta. Pinta-alaltaan pienempien kalastuskuntien ilmoittama tieto näyttää vastaavan hyvin maanmittaustoimistosta saatujen luetteloiden pohjalta laskettua osakasmäärää, mutta suurimmassa kokoluokassa vastaajat ilmoittivat usein maanmittaustoimiston tietoihin verrattuna pienempiä osakasmääriä.

**Taulukko 5. Kalastuskuntien keskimääräiset osakasmäärät ja kokouksiin osallistuneiden osuudet kaikista osakkaista.**

Kalastuskunnan vesipinta-ala (ha)	Ilmoitettu osakasmäärä	Keskiarvot osakaslistoista	Kokoukseen osallistuneita (%)	Osallistuneita ei-paikallisia (%)
alle 200	38	35	15,8	2,7
200-999	44	48	15,9	2,3
1000-	62	132	13,1	3,2

Kokouksiin osallistuminen eri kokoisissa kalastuskunnissa on vastaajien ilmoittamien osakasmäärien mukaan huomattavan tasaista - noin 16 % osakkaista osallistuu kokouksiin - mutta suurimman kokoluokan osallistujien osuus (maanmittaustoimiston rekisterin osakasmäärän mukaan) on vain noin 8 %. Ei-paikallisia osakkaita on kokouksessa tyypillisesti pieni osuus (taulukko 5), mutta on huomattavaa, että luokkien sisällä mökkiläisten aktiivisuus vaihtelee. Pihlajavedellä on joitakin kokonaan mökkiläisten hoitamia kalastuskuntia sekä sellaisia, joissa mökkiläisten osallistuminen on keskimääräistä runsaampaa.

## 3. Intressiryhmien näkemyksiä vesialuehallinnosta

### 3.1 Kalastuksen ja järviympäristön merkitys

Kalastusharrastus oli kaikissa haastattelujen kohderyhmissä hyvin yleinen. Vain kaksi vesialueiden omistajaa ja kaksi muiden ryhmien edustajaa ei itse harrastanut tai harjoittanut kalastusta. Paikallisista vesialueiden omistajista lähes kaikki olivat kalastaneet Pihlajavedellä lapsuudestaan alkaen. Oppi kalastukseen on useimmiten tullut vanhemmilta. Siitä puhutaankin usein ”isän perintönä”, jonka siirtämistä omalle jälkikasvulle pidetään arvokkaana.

Monien omistajien omista perheenjäsenistä löytyy myös useimmin mukana olevat kalakaverit. Pihlajavesi elinympäristönä on usein pitkän ”kalastajanuran” näyttämö, josta omistajalle on kertynyt omakohtaista tietoa. Tämä on merkittävää myös kalastajan sosiaalisessa toiminnassa: Kalastuksen oppiminen ja edelleen opettaminen sekä maanomistuksen kautta muodostunut yhteys paikalliseen toimintaan muodostaa sekä historiallisen että alueellisen sidoksen järviluontoon tai suurjärven tiettyyn osaan.

Vesialuehallinnossa toimiville informanteille Pihlajavesi on merkittävä myös vapaaajan vietossa. Kaikki haastatellut maakunnassa asuvat harrastivat joko vapaaajankalastusta, veneilyä, mökkeilyä tai useita näistä Pihlajaveden alueella.

Ammattimaista kalastusta pitkään harjoittaneelle paikalliselle asukkaalle puoli vuosisataa sitten tapahtunut kalastusoikeuden saanto perinnön kautta muistuu mieleen oman kalastajanuran merkkitapahtumana, varsinkin kun kalastusoikeus määriteltiin tilan sijaan henkilökohtaiseksi. Vaikka kalastus on hänen tapauksessaan iän myötä vähentynyt huomattavasti ja kelirikkokauden liikkumisongelmat tulevat esille, ympäröivä saaristoluento kestää vertailun kaupunkiin:

*”... täällähän voip jottain aina tehdä. Täällä on luonnollinen liikkua”. (Paikallinen kalavedenomistaja, S1007)*

Tyypillistä paikallisille omistajille on monipuolinen välineiden käyttö ja kalan runsas käyttö kotitaloudessa. Vaikka kalastuksen virkistysluonne korostuu heidän puheissaan, sillä on usein selvä kotitarvemerkitys. Tämän ”hyötysuhteen” ohella paikallisten omistajien puheissa vesialueen henkilökohtaisesta merkityksestä korostuivat myös maise-malliset tekijät:

*”Kyllä se niinku kesäisillä retkillä, siinä on oma idyllisiä. Siinä silmä leppää niinku nuotiossa.” (Paikallinen kalavedenomistaja, S1005)*

Mökkiläisillä ajallinen yhteys ympäristöön on yleensä lyhyempi. Haastatellut mökkiläisomistajat olivat asuneet tai olleet mökkiläisinä Pihlajavedellä 10-53 vuotta (keskimäärin 36 vuotta, johon sisältyy lapsuus). Useille Pihlajavesi oli synnyinseutua, josta mökkitontti oli saatu joko perintönä tai hankittu itse myöhemmin. Muualta kotoisin olevilla mökkiläisillä, joilla monessa tapauksessa oli aiemmin mökki toisaalla, tyypillinen syy hakeutua Pihlajavedelle oli suurjärven tarjoamat kalastusmahdollisuudet:

*”Miulla oli Vuoriniemellä pienjärven rannalla tontti ja mökki rakennettiin sinne ja... mie oon pienen ikäni kalastanu ja tuota luontoo seurannu. Se kalastaminen oli siinä*

*puutteellista. Koko ajan oli haku päällä että jos löytyis ison veen ääreltä tontti, ja tässä on nyt ollu kymmenen vuotta.” (Vapaa-ajanasukas, S1022)*

Lähes kaikille kalastusta harrastaville mökkiläisille Pihlajavesi oli tärkeä kalastuskohde. Mökkiläisten kalastusmuotoihin kuuluu verkkojen ja katiskoiden ohella paikallisia omistajia useammin myös vapakalastus. Monet mökkiläiset käyvät myös talviverkoilla ja pilkillä. Vaikka kalastus on mökkiläisten keskuudessa hyvin suosittua, sen ohella itselle tärkeimpiä tekijöitä olivat järviluonto ja maisema monin eri tavoin kuvailtuna:

*”Onhan se erittäin merkittävä osa tätä suomalaista luontoa. Ja onhan se merkittävä virkistystekijä vaikkei kalastaiskaan... Kyllä se on varmaan tällanen maisemaan liittyvä tekijä.” (Vapaa-ajanasukas, S1028)*

*”Se on semmonen puhtaus, avaruus ja väljyys. Vaikka mökkejäkin on paljon, niin onhan tuota vettä siellä, väljyyttä siirtyy minne mihinkin. Niin että tätä avaruutta mie oon ihaillu.” (Vapaa-ajanasukas, S1033)*

Asiantuntijatahojen edustajien kuvaukset vesialueen merkityksestä heille itselleen eivät juuri poikkea vesialueiden omistajien näkemyksistä: ”Hieno luonto”, monipuolisuus ja erämaamaisuus, tunnearvoa sisältävä oman ”kalastajanuran” näyttämö, jossa kalastusperinne siirtyy myös seuraavalle sukupolvelle, nautinnollinen vapaa-ajanviettopaikka.

Haastateltujen kalastusharrastuksen yleisyys ja keskittyminen Pihlajaveden seudulle oli useimmille luonnollinen lähtökohta omistettavan vesialueen arvoa pohdittaessa. Kalastusoikeuden ohella mahdollisuus osallistua päätöksentekoon ja kalastuskunta-toiminnan sosiaaliset ulottuvuudet olivat merkittäviä tekijöitä omistajuudessa.

Omistettavan vesialueen taloudellisesta arvosta puhuttaessa tyypillisesti aluksi tuli esille se, että kalastusoikeus tai vesialueosuus ei suoranaisesti tuota omistajalleen mitään, mutta muutamat omistajat totesivat sen merkityksen mökkitontin arvoa nostavana tekijänä. Merkitykselliseksi kalavedestä saatava tulo oli vain lähinnä istutuksien rahoituksen kannalta. Ei-taloudelliset arvot tulivat kuitenkin voimakkaammin esille:

*”Kyllä sillä tämmösellä tunnepuolella on ainakin... Jos pitäis markoissa mitata niin se ois hirmu vaikeeta. Enkä mie oo koskaan sitä sillä tavoin ajatellu, vaan oon aina pitäny ja arvostan sitä suuresti ja pidän tietynlaisena rikkautena, joka mahdollistaa tämmösen hienon harrastuksen kaikkina vuodenaikoina” (Paikallinen kalavedenomistaja, S1036).*

## 3.2 Näkökulmia hallinnon toimintaan

### 3.2.1 Kalavedenomistajat

Lähes kaikki haastatellut pitivät hallintoyksiköiden pienuutta ja suurta määrää ongelmana. Kalastuskuntien rikkonaisiin vesialueisiin ja niiden yhdistämistarpeeseen liittyvät käsitykset näyttivät yhdistävän paikallisia ja ei-paikallisia vesialueiden omistajia.

Haastattelija: ”Pitäisikö tätä omistus pohjaista vesialuehallintoa kehittää johonkin suuntaan?”

Haastateltava: ”Eiköhän se oo ihan hyvä että omistajat sen mukaan...Korkeintaan siten jonkinmoisia yhdistämiä, kun on aika pieniäkin kalastuskuntia, että siinä on aika turhaa...rahojen tuhlausta, että ne vois kyllä toimii isommissaki yksiköissä.”

Haastattelija: ”Päteekö tämä myös teidän kalastuskunnan (n. 1000 ha) osalta?”

Haastateltava: ”Omaltakii osalta kyllä, siinä menis useempiki kalastuskunta kerralla, hyvin samantapasii asioita käsitellään ja kalanpoikasii istutetaan.” (Paikallinen kalavedenomistaja, S1005)

Ongelman korjaamiseen toimimattomien tai heikosti toimivien kalastuskuntien osalta monet sekä paikallisista että ei-paikallisista osakkaista pitivät hyvänä ratkaisuna kalastuskunnan tehtävien siirtämistä kalastusalueelle. Mökkiläiset tunsivat kalastusalueen hallintoyksikkönä yleensä huonosti, mutta pitivät sen toimintaperiaatetta kannatettavana. Laajempi kalastuskuntien toimintojen siirtäminen kalastusalueelle sai enemmän kannatusta ei-paikallisten osakkaiden keskuudessa, siitä huolimatta että mökkiläiset pitivät kalastuskuntaa yleensä tarpeellisena ja hyödyllisenä toimijana. Paikallisissa osakkaissa toimintojen (vapaaehtoinen) siirtäminen kalastusalueelle herätti mm. seuraavanlaisia pohdiskeluja:

Haastattelija: ”Entä jos lupien myynti tapahtuisi aluetasolla ja kalastuskunta olisi vaan päättökatoja ?”

Haastateltava: ”En tiiä, se kummiski parempi et luvat myydään paikan päällä, se ei oo hyvä et lähetään tuonne...Tietysti järkevähän se ois, mutta en tiiä onnistuisko se sitte. Se on aina helpompi täällä pienissä, helpompi hallita.” (Paikallinen kalavedenomistaja, S1003)

Molemmat osakasryhmät olivat selkeästi sitä mieltä, että yhteistyötä vesialuehallinnossa on lisättävä. Merkittävimmän yhteisöomistajan, Savonlinnan kaupungin, yhteistoiminta muiden omistajien kanssa keskittyi yhteislupa-alueeseen, jossa kaupungilla on sekä yksityistä vesialuetta että osuuksia useissa kalastuskunnissa. Kalastusalueen kokouksissa kaupungin edustus on jäänyt epäsäännölliseksi, vaikka alueen isännöitsijään ollaan tarvittaessa yhteydessä. Kalastusaluejärjestelmässä kaupungin edustaja näkee lupajärjestelmän osalta parantamisen varaa:

”No kyllä kalastusalueen pitää varmaan kokonaisuutena kattoo sitä aluetta, ja nämä möset kokonaislinjat kalavesien hoitamiselle ja suosituksia ja rajoituksiakin... Mutta yks mahollisuus ois tää lupien myynnin koordinointi. Sitä kautta niitä ois helpompi hankkia, mutta se on kyllä jääny vähän semmoseks kuolleeks kirjaimeks” (Kaupungin edustaja, S1028)

### 3.2.2 Asiantuntijatahot

Ylemmän hallinnontason edustajien puheissa paikallis- ja aluehallinnon keskeisiä kysymyksiä olivat pienet hallintoyksiköt, toimijoiden väheneminen ja ikääntyminen sekä hallinnon tasojen yhteistyöhön liittyvät ongelmat.

Hallinnon toimijoiden näkemyksissä monien kalavesien käytössä ilmenevien ristiriitojen taustalla ovat pienet hallintoyksiköt. Kalatalousviranomaisen mukaan pirstaleiset (ja varsinkin tässä maakunnassa runsaslukuiset) omistusyksiköt ovat ongelma viran-

omaisen toiminnan kannalta. Pienten lupa-alueiden epäiltiin myös johtavan usein luovattomaan kalastukseen. Hallinnon edustajat pitivätkin, kalastusalueen isännöitsijää lukuunottamatta, läänikohtaista viehekorttia toimivana ratkaisuna, jolla ulkopuolisten kalastajien vesialueen saavutettavuutta lisättiin. Metsähallituksen edustaja toi esiin hallinnon edustavuuden suhteessa omistajakuntaan:

*”...että päätöksentekijöiden määrä omistus pohjasta on niin pieni, se tietysti suuntaa päätöksiä tavalla, joka ei palvele sitä omistajakuntaa niin kuin pitäisi”* (Metsähallituksen edustaja, S1012)

Paikallishallinnossa jossain määrin ilmenneen ulkopaikkakuntalaisuuden kalatalousviranomaisen arveli olevan vähitellen muuttumassa.

*”Se on muuttunut, asenteet on tässä mielessä jonkun verran muuttuneet, että ollaan myönteisiä. Syynä tähän on varmasti se että asiasta on paljon puhuttu ja että nuorempia ihmisiä on tullu kalastuskuntiin”* (Viranomainen, S1014)

Paikallisten ja ei-paikallisten omistajien mielipiteet toisistaan olivat hyvin yleisesti myönteisiä tai neutraaleja. Useiden mökkiläisten osoittama kiinnostus osallistua kalastuskunnan toimintaan ja toisaalta paikallisten omistajien ilmaisema uusien toimijoiden tarve osoittaa, että kalastuskuntien oman toiminnan aktivointi on mahdollista.

Ei-paikallisten osakkaiden osallistumisessa kalastuskuntiin nähtiin yleisesti huomattavan myönteisiä piirteitä. Myös heidän vaikutusmahdollisuuksiensa pidettiin osuusluokusuhdetta suurempina.

*”Monissa asioissa pienosakkailta olisi mahdollista vaikuttaa suhteellisesti enemmänkin, kuin mitä on osuutta vesialueesta, koska siellä on monta kertaa semmosia koulutettuja, hyvin puhuvia henkilöitä, joita kunnioitetaan tässä maalaisyhteisössä.”* (Viranomainen, S1014)

Kalatalousneuvoja piti osallistumisen vähyyttä huomattavana ongelmana:

*”Se on vähän kaikilla tasoilla ollu se ongelma, et siellä ne samat naamat alkaa pyöriä, ja kalastuskunnista on aika pieni osa läsnä sitten.”* (Kalatalousneuvoja, S1045)

Tutkimuksen kohdekalastuskunnista yksi toimii kokonaan ei-paikallisten osakkaiden aktiivisuuden varassa. Eräissä muissa kalastuskunnissa paikalliset aktiiviosakkaat toivat esille tyytyväisyytensä parin mökkiläisen osallistumisesta kalastuskunnan toimintaan. Heidän mukaansa toimintaan tuli tätä kautta ”tuoretta näkökulmaa ja vireyttä”. Monille kalastuskunnille toiminnan ylläpitäminen näyttää olevan ongelma paikallisten osakkaiden ikääntyessä. Toisaalta mökkiläisten osallistumiskysymys korostuu kun tarkastellaan kalastuksen nykysuuntauksia ja niihin suhtautumista paikallistasolla.

*”Nuoret kaverit, niiden kiinnostus on lähinnä viehekalastuksessa ja verkkokalastus ei niin kiinnosta. Kyllä niidenkin kannattais osallistua kun sitä kautta vois tuoda omia intressejään esille. Vanhemmat ei edes käsitä sitä uistelua että miten se pitäisi määritellä ja hinnoitella, se näyttää erilaiselta mitä se on.”* (Kalatalousneuvoja, S1045)

Kalastuskuntien ja kalastusalueiden työnjaossa erityisinä ongelmina viranomaistaho piti kalastuskuntien mahdollisuutta ”passiiviseen vastarintaan” sekä tähän liittyvää linjattomuutta kalastusalueen toiminnassa.

*”Kyllä tässä vuosien aikana on tullu se käsitys että vieläkään ei kalastusalue pysty riittävästi toimimaan taikka hoitamaan asoitaan sillä alueella yhtenäiseksi, koska kalastuskunnat repii vielä asioita eri suuntiin, huolimatta siitä että heillä on edustus näissä kalastusalueissa. Ei ne välttämättä toimi niin kuin kalastusalue haluaa. Ei sillä tavalla että ne rikkoisivat alueen suosituksia tai päätöksiä, vaan että ne jättää toimimatta.”* (Viranomainen, S1014)

Paikallishallinnon toimintaa ja sen yhdenmukaistamista vaikeuttavat tiedon kulun ja yhteistyön ongelmien lisäksi myös hallinnon ulkopuoliset tekijät .

*”...eli ainahan tässä erilaisessa toimintatavassa ei välttämättä ole syynä suunnitelmallisuus, vaan esimerkiksi poikasten saatavuus. Ollaan tyytyväisiä että saadaan käytettyä se raha, vaikka ei siihen millä tavalla.”* (Viranomainen, S1014)

Hallinnon yhteistyön kehittämisessä viranomainen pitää tarpeellisena paikallistasolla kokeiltavia ja kokeiltuja ratkaisuja, joiden soveltaminen laajemmin on kivuttomampaa kuin esimerkiksi lainmuutosten, tai muiden keskushallinnosta tulevien ratkaisujen:

*”Se täytyy osoittaa jossakin, eikä se, että kerrotaan että esimerkiksi Pohjois-Karjalassa ovat tehneet tällaisia päätöksiä, joihin kalastuskunnat ovat yhtyneet ja tulokset ovat tällä tavalla positiivisia...ja nyt meidän pitäis tehdä se täällä. Ei ne niinku välttämättä usko sitä, vaan se täytyy tulla paljon lähempää se kokemus.”* (Viranomainen, S1014)

Ylätason toimijoista viranomaisen ja neuvonnan suhteet olivat nykyisellään hyvin toimivat. Viranomainen arvosti varsinkin neuvonnan vaikutusta alan asenneilmapiiriin:

*”Meillä on kalatalousneuvonta tällä hetkellä oikein hyvässä jamassa. Nuoria uudistusmielisiä ja –halusia kavereita, jotka on saaneet jo paljon hyvää aikaan tuolla. Ja muutoksia on nähtävissä, tietyt toiminnot on asennetasolla muuttuneet ja muuttumassa.”* (Viranomainen, S1014)

Viranomaiselle tämä on erityisen merkittävää, sillä se pitää neuvontaa tärkeänä tiedonvälittäjänä kalastuskuntiin.

*”Me ollaan siinä asiassa (yhteistyön kehittäminen) aika pitkälle sellanen taustatekijä, ja me vaikutetaan kalastuskuntiin tuon neuvontajärjestön kautta. Me annetaan kalastuskunnille neuvonta-apua puhelimesta jos meille soitetaan, mutta varsinainen työskentely niiden kanssa on aika vähäistä.”* (Viranomainen, S1014)



Kalatalousneuvoja piti tulevaa yhteisalueainsäädännön muutosta tarpeellisenä mm. sen vuoksi että paikallistason toiminnassa ilmennyt ”vapaamatkustajaongelma” lievenee:

*”Ongelmana on ollut se että jollakin järvellä saattaa toisen puolen kalastuskunta toimia hyvin ja hoitaa niitä vesiä, ja niitä harmitta sitten kun toinen kalastuskunta ei välitä hoitaa niitä vesiä, ja siellä voi olla aika villiä se meininki miten kalastetaan.”* (Kalatalousneuvoja, S1045)

Paikallisten oman kalastuksen muutosta neuvoja piti tärkeänä tekijänä lupajärjestelmän kehittymisen kannalta.

*”Kalastuskuntien osakkaiden kalastus on sen verran vähentynyt että se (ulkopuolisten kalastuksen rajoittaminen) ei oo enää silleen tärkeä. Aikaisemmin se on just sen koti-tarvekalastuksen takia pidetty niistä osuuksista kiinni, että ei oo annettu ulkopuolisille niitä lupia. Nyt kalastuskunnat huomaa että ei tuu enää kalastuspainetta, ja että heillä on varaa myydä lupia kelle vaan kuka on halukas tulemaan.”* (Kalatalousneuvoja, S1045)

Käyttö- ja hoitosuunnitelman soveltamiseen kalastuskunnissa neuvoja suhtautui varsin epäilevästi:

*”Ei oo kyllä alue seurannu sitä (suunnitelman soveltamista) mitenkään. Toimiville kalastuskunnille on jaettu periaatteessa ainakin. Voi olla että käytännön toimenpiteitä on hyvin vähän tehty.”* (Kalatalousneuvoja, S1045)

Kalastusalueen isännöitsijän mielestä kalastusalue on tuonut suunnitelmallisuutta vesialuehallintoon. Hän korostaa kuitenkin kalastuskuntien omasta aloitteesta lähtevää yhteistyötä ja kalastuskuntien keskeistä asemaa päätöksenteossa.

Haastattelija: *”Millaista yhteistyötä yksittäisillä k-kunnilla on Pihlajavedellä?”*

Haastateltava: *”Kyllä sellasii tapauksia löytyy. Esimerkiksi nää virkistyskalastusalueet, Savonlinnan 4000 ha, Pihlajaveden eteläinen alue 9000 ha ja itäinen 5000 ha, niissä ovat kalastuskunnat hoitamassa asiaa. Ja on myös sellasii, jotka pitävät yhdessä kokouksia, nyt kun ovat liittyneet (yhteislupaan). Ei se tietysti ihan kattavaa ole.”* (Kalastusalueen edustaja, S1049)

Kalastusalueen toiminnassa isännöitsijä piti ongelmallisena virkistyskalastajien edustajien vähäistä osallistumista alueen kokouksiin. Tähän hän arveli olevan syynä näkemyksensä mukaan varsin toimivat yhteislupa-alueet.

*”Erityisistä syistä sitten (kalastuskunnissa) käsitellään kalastusalueen asioita. Kuitenkin kalastuskunnalla on hyvin keskeinen asema.”* (Kalastusalueen edustaja, S1049)

Kalastuskuntien suhteellisen vähäisen osanoton alueen kokouksissa hän arveli johtuvan osin siitä, että kalastusalueen rooliin ja vaikutukseen vesialuehallinnossa on totut-

tu. Toisaalta kokouskutsun yhteydessä toimitetaan kalastuskuntien esimiehille johtokunnan valmisteleva esityslista, jonka mukaan päätökset tavallisesti tehdään. Näin saattaa olla että osa kalastuskunnista jää pois kokouksista joko siksi, että ne tyytyvät kalastusalueen hallituksen esitykseen tai siksi, että ne arvelevat hallituksen esityksen menevän läpi joka tapauksessa.

Kalastusalueen toiminnassa, samoin kuin monissa kalastuskunnissa, suhteellisen vähäisen osanoton kalastusalueen edustaja arveli johtuvan myös siitä, että osallistumiseen oikeutetut ovat tyytyväisiä nykyiseen toimintaan. Kalastusalueessa onkin havaittavissa muutamien toimintaan osallistuvien kalastuskuntien käyvän kokouksissa esimerkiksi joka toinen vuosi. Kokouksiin osallistumista ei pidetä niin tärkeänä joka vuosi, että kalastuskunta käyttäisi varamiestä varsinaisen edustajan ollessa estyneenä. Pihlajaveden 16 yli 1000 hehtaarin kalastuskunnasta noin puolet osallistuu edustajan välityksellä alueen toimintaan. Alueelta kalastuskuntiin postitse tehtävä tiedotus ilmeisesti jossain määrin vähentää tarvetta osallistumiseen.

Haastatteluaineistosta käy ilmi, että monet kalastusalueen toimintaan osallistumattomat kalastuskunnat ovat tietoisia alueen olemassaolosta, mutta eivät ole kiinnostuneita sen toiminnasta, lukuun ottamatta kalastuskorttivarojen jakoa. Eräs paikallinen kalastuskunnan esimies totesi, että *"kalastusalue on tuttu, mutta me ei kuuluta siihen"*. Omistajat esittivät lukuisia tämän tyyppisiä kommentteja, mikä viittaa paremminkin vähäiseen kiinnostukseen alueen toimintaa kohtaan, tai jopa tyytymättömyyteen, kuin tyytyväisyyteen.

Kalastusalueen mahdollisuuksista kalastuskuntien tehtävien hoitajana alueen edustaja totesi, että *"kalastusalue ei voi hoitaa 'postimerkkialueita'"*. Pihlajavedellä ollaan ilmeisesti eletty tilanteessa, jossa omistusyksiköiden määrä kalastusalueella kohti on käytännössä liian suuri, jollei hallintokäytäntöjä yhtenäistetä.

Kalastusalueella käytettävissä olevaa lupavalikoimaa pidettiin yleisesti ottaen hyvänä. Läänikohtainen viehelupa on ilmeisesti vähentänyt kolmeen erilliseen yhteislupa-alueeseen kohdistunutta ihmettelyä. Kalastusalueen edustaja piti yhteislupa-alueita hyvänä esimerkkinä kalastuskuntien yhteistyöstä, jolla on edistetty useiden intressiryhmien käyttömahdollisuuksia. Hän toivoi myös alueiden laajentumista lisääntyvän yhteistyön kautta. Pihlajavedellä on kolme kalastuskuntien hoitamaa yhteislupa-alueita, jotka yhteensä kattavat 43% kalastusalueen vesialasta. Koko maakunnassa kalastuskuntien yhteislupa on kahdeksalla kalastusalueella, ja niiden keskimääräinen kattavuus on 29% vesialasta. Kymmenellä kalastusalueella yhteislupa on kalastusalueen järjestämä. Niiden kattavuus on 51%.

Maa- ja metsätalousministeriön edustaja toi myös varsin voimakkaasti esiin paikallisia aluehallinnon voimavaroihin liittyvät kysymykset. Keskushallinnon tasolla on no-terattu kalastuskuntien ja -alueiden aktiivien ikääntyminen.

### 3.3 Suhteet muihin toimijaryhmiin ja ristiriidat ryhmien välillä

Paikallisten vesialueen omistajien näkemykset muiden omistaja- ja kalastajaryhmien vesialueen käytöstä ja ristiriidoista vaihtelivat selvästi eri osissa Pihlajavettä. Samat teemat nousivat esiin hieman erilaisin painotuksin, mihin lienee tärkeimpänä syynä järven suuri koko ja jakautuminen osa-alueisiin, joissa esimerkiksi mökkien määrä, alueen saavutettavuus ja kiinnostavuus kalastuksen kannalta vaihtelevat.

Suuri osa paikallisista omistajista suhtautuu myönteisesti mökkiläisiin sekä ulkopuolisten vapaa-ajankalastukseen, mukaan lukien kalastuskilpailut. Suurimpana kalastuksen myötä mahdollisesti lisääntyvänä haittana pidettiin vesiliikennettä, mutta kalakan- toja varsinkaan vapakalastuksen ei uskottu uhkaavan.

*”Se on tää läänikohtanen lupa, se on siinä hyvä, että siitä ihmiset tietee ja muuta. Ei sieltä kaikkia kaloja kuiteskaa pois saa, se on ihan tervetullutta.”* (Paikallinen kalaveden-  
denomistaja, S1003)

Haastattelija: *”Pitäisikö sitten tätä virkistyskäyttöä ihan aktiivisesti markkinoida ?”*

Haastateltava: *”Niin en tiijä sitten...miksei sitä vois ruveta harrastamaan, jos se ei sitte lissäis sitä liikennettä.”* (Paikallinen kalaveden-  
denomistaja, S1005)

Vetouistelun suhteen kielteisimmät äänenpainot kohdistuivat pääasiassa liikkumiseen paikallisista tottumuksista poikkeavalla tavalla. Paikalliset omistajat pitivät liian lähellä rantaa ajamista ikävänä tapana, olipa kyseessä uisteluvene tai muu huvivene. Tämä vaikuttaa paikallisten näkemykseen uistelijoiden tapakulttuurista ja ilmeisesti vähentää kiinnostusta yhteislupien kehittämiseen. Sen sijaan verkkokalastuksen ja uistelun sopivuudesta samoille vesille omistajilla oli varsin myönteinen kuva: Useat omistajat totesivat että verkkojen merkintäkäytäntö on ollut puutteellista, mutta nykyään parantunut. Ongelmatilanteita pidettiin yksittäistapauksina. Vetouistelun vaikutusta kalakan-  
toihin paikalliset omistajat pitivät hieman yksipuolisena, mutta ei sinänsä liian haitallisenä.

Haastattelija: *”Onko vetouistelun suhteen ollut ongelmia ?”*

Haastateltava: *”Ei, ei minkäänlaisia. Ne ovat käyttäytyneet ihan... Kun on asiallisesti merkityt verkkojanat, niin kyllä ne kiertelee, ei ne vetele uistimella niitä kasaan.”* (Vapaa-ajanasukas, S1022)

Haastattelija: *”Miten suhtaudutte vetouisteluun ?”*

Haastateltava: *”Sellaista pientä närrää ovat nämä... kun on ne trailerit ja hirvee määrä vapoja, ni niitähän ne vähän karsaasti kattoo, että eihän tästä jääkkään mittään meille. Mökkiläisiihän siinä tietysti on suurin osa.”*

Haastattelija: *”Onko tästä ollut ongelmia?”*

Haastateltava: *”Ei oo, kyllä se on parantunu alkuvuosista, silloin oli verkkomiesten kanssa ongelmia, mutta oli siinä syytä kyllä meissäkii, että ei oltu kunnolla merkattu. Hyvinhän nuo näyttää verkot kiertävän, missä meillä niitä on.”* (Vapaa-ajanasukas, S1033)

Myös ammattikalastusta useimmat paikalliset omistajat pitivät yleensä tarpeellisena, ja sen vaikutusta kalakantoihin nykytasollaan vähäisenä. Troolauksesta johtuva meluhaitta tuli esiin muutamissa haastatteluissa.

*”Ei ne kaikki oikein hyväksy sitä troolin vetto...Tällasia kuulee. Kyllä ne pikkusen, just tää huvilaväki, että moottorit jyskää yöllä. Ei oo mulle kyllä kukaan tullu sano-  
maan.”* (Ammattikalastaja, S1010)

Myös lupa-alueiden rajakysymykset puhuttivat: Ilmeisesti troolikalastuksen hyväksyntään vaikuttaa kalastuskunta-kohtaisilla lupa-alueilla pienehköt ja kalastuksen kannalta hankalan muotoiset alueet, joiden täsmällinen seuraaminen on vaikeaa.

Kielteisiä kommentteja paikallisten omistajien keskuudessa tuli muun muassa ulko-  
puolisista luonnonsuojelijoista ja suojeluohjelmien virallisista suunnittelutahoista. Kummallakaan taholla ei omistajien mukaan oteta riittävästi huomioon paikallisten

näkemyistä ja jo mm. kalastuskuntien päätöksissä tai asukkaiden arkipäiväisessä toiminnassa näkyvää luonnonsuojelumentaliteettia (tästä aiheesta enemmän luvussa 3.5).

Ei-paikalliset omistajat suhtautuivat virkistyskalastukseen ja sen mahdolliseen lisäämiseen myönteisesti. Myös tälle intressiryhmälle merkittävin virkistyskalastuksen haittatekijä on sen mukana lisääntyvä vesiliikenne. Paikallisten osakkaiden kanssa ei-paikalliset (mökkiläiset) sanoivat tulevansa toimeen hyvin. Tämä todetaan myös Pihlajaveden loma-asutuksen kehittämisohjelmaa varten Punkaharjulla ja Savonlinnassa tehdyssä laajassa kyselyssä. Kalastuskuntien tiedotusta sekä kokouksista että niiden päätöksistä mökkiläiset pitivät monissa tapauksissa puutteellisena, ja osittain tämän seurauksena päätöksentekoa jossain määrin ”nurkkakuntaisena”. Tämä ei kuitenkaan näyttänyt haittaavan huomattavasti mökkiläisten omia kalastusmahdollisuuksia. Mökkiläisten näkökulmasta ongelma koskee lähinnä ulkopuolisia kalastajia ja heidän kalastusmahdollisuuksiaan.

Paikallisten osakkaiden lisäksi myös mökkiläisten keskuudessa kiinnitettiin huomiota kalastuksen kohdistumiseen tiettyihin ”muotilajeihin”, ja toivottiin toimenpiteitä asian korjaamiseksi. Esimerkiksi vetouistelua sinänsä pidettiin hyväksyttävänä, mutta muutamia huomiota esitettiin siitä, että tämä ”uusi kalastuskulttuuri” väheksyy perinteisempiä saalislajeja (vrt. luku 3.5). Onki- ja pilkkikilpailujen yhteydessä vesialueen omistajan maksamaa nimellistä korvausta ns. roskakaloista pidettiin hyvänä ajatuksena (tätä on kokeiltu mm. Puumalassa ja Keski-Suomessa).

*”...mikä siinä on semmonen ristiriita että pilkissä eivät urheilukalastajat hyväksy kun ahvenen. Että tuosta se pääsee roskakala lisääntymään. Siihen pitäis saaha jokin... Kilpailuissa pitäis hyväksyä myös roskakala, koska se on kalaveen hoito. Puumalassa kuuluvat maksavan roskalasta markan kilo pilkkimiehille, kun vievät sen pois.”* (Vapaa-ajanasukas, S1034)

Haastattelija: *”Voisiko kilpailutoimintaa olla nykyistä enemmän ?”*

Haastateltava: *”Vois. Myö ei oo mitään maksujakaan pyyvetty, se kun on sitä pientä kallaa ja sitä kun vaan sais lisää pois niin se ois ihan tervettä.”* (Paikallinen kalavedenomistaja, S1018)

Asiantuntijatahojen näkökulmasta yleisimmät ongelmat vapaa-ajankalastuksessa ja sen kehittämisessä käyttäjäryhmien toiminnan osalta liittyvät vesialueiden käytössä tapahtuvaan liikkumiseen. Jo nykytasolla nähtiin huomattavia ongelmia ihmisten suhtautumisessa saaristoluontoon. Roskaamista, liikkumista suojelualueilla ja välinpitämättömyyttä paikallisten asukkaiden yksityisyyttä kohtaan esiintyy nykyiselläänkin huomattavasti. Vapaa-ajankalastuksen mahdollisesti lisääntyessä ongelma korostuu.

*”Muuten tuo vesialueen lisääntyvä käyttö, hallitsematon käyttö, joka pitäis suunnata sillä tavalla että luonnon kuluminen vähenisi. Vaikka asiasta puhutaan paljon, niin ihmiset ovat tavallaan välinpitämättömiä.”* (Viranomainen, S1014)

Metsähallituksen edustajan arvion mukaan virkistyskäytön aktiivisessa lisäämisessä on syytä edetä varovasti:

*”Miun mielestä ei ehkä olisi tarpeen kauheesti mainostaa, Pihlajavesi on tunnettu alue ja vetää nytkin väkeä.”* (Metsähallituksen edustaja, S1012)

Muutoin kaikki asiantuntijatahot pitivät vapaa-ajankalastusta tarpeellisena ja alueen vetovoimaa lisäävänä tekijänä. Myös tässä yhteydessä tuli esiin vapaa-ajankalastuksen kohdelajien vinouma. Verkkokalastuksen arveltiin olevan vähenemään päin, mikä osaltaan arveltiin vaikuttavan särkikalavaltaistumiseen.

### 3.4 Tieto ja sen käyttö

Tiedon muotojen - lähinnä asiantuntija- ja tutkimustiedon sekä toisaalta paikallisen 'maallikkotiedon' - merkitykset olivat yksi aihe, johon haastateltavilta pyrittiin saamaan kannanottoja. Luottamus paikalliseen tietoon ja asiantuntijatietoon vaihteli suuresti haastattelemiemme ryhmien sisälläkin. Osalla oli vankka usko asiantuntemukseen ja tutkimustietoon, mutta silmiinpistävää oli luottamuspula ylhäältä asiantuntijatahoilta tuotettuun tietoon. Vapaa-ajanasukas (S1011) mainitsi 'isännät' tutkimustiedon epäilijöiksi:

Haastattelija: *"Onko paikallisten osakkaiden omaaman paikallistuntemuksen ja tutkimustiedon välillä ristiriitaa?"*

Haastateltava: *"On varmasti hirveestikin. Jos lähetään tämmösiä tavallisia isäntiä juttutammaa, ni eihän ne tämmöstä tutkimustietoo koskaan tule hyväksymään. Ei se oo ikinä oikeeta ... Siihen tutkimustietoon ei luoteta. Tai se on vaan asennekysymys."*

#### 3.4.1 Paikallinen tieto

Paikallinen tieto sisältää kokemuseräistä tietoa, perinnetietoa, uskomuksia ja näiden pohjalta luotuja erilaisia selitysmalleja. Tietoa saadaan paitsi omasta kokemuksesta myös muilta kalastajilta ja edelliseltä sukupolvelta. Seuraavassa esimerkissä paikallinen kalavedenomistaja (S1007) käyttää pitkän aikavälin paikallista tietoa tulkitessaan kalastuksen ja kalakantojen vuorovaikutusta:

*"Nii .. madehan on siin, sitä kun talvella pilkittiin tuolta matalikoilta kutuaikaa, ni jos sattu löytämään sellasen kutupaikan, jossa ei ollu pyyvetty 1000 vuoteen, taikka sattaan, ni sieltä sai aina hyvästi ja huomattavasti kookkaampaa ja sitte kun se näin useampivuotiseksi, ni se pienei jatkuvasti se saalihe ... sen huomaa sen ... Enne sano isä, jotta asuntakala ..."*

*"Nyt tuosta muikkukannan kehityksestä tuota, täällähän ollu sellasii pahojakkii tuota muikkukatoja, mutta niistä kun ei siihe aikaa oo mitää tilastoo ... Joskus tuolla vuosadan vaihteessa ollunna, ni niillä pienillä muikkuverkoillaa ei saaneet kuin muutama muikun tuota syksyssä ... Niistä ois kiva, jos niistä ois jotain tiukkaakin tietoa, olu kun nyt nää nuoret tutkijat ovat löytäneet monenlaisia syitä tähän kannanvaihteluun ... Mie sen oon tieny jo ensimmäisestä päivästä lähtien ... ensimmäine tehtävä ois, kun nyt huomataan mihi suuntaan se mennöö, niin tuota, ni nähhöö se muikun koko, ni rajottaa sitä pyyntii ..."*

Paikallistuntemus on monelle paikalliselle ja ei-paikallisellekin tärkein tietopohja päätöksenteossa. Täydennystä omalle kokemuseräiselle tietämykselle esimerkiksi kalastusalueista, kalojen liikkeistä ja kalakantojen vaihteluista saadaan tutuilta ammatti- ja vapaa-ajankalastajilta tai kalastuksenvalvojilta.

Haastattelija: *"Tarviitko sie, ja mistä sie saat jos tarviit, ni tietoa tästä vesialueesta?"*

Haastateltava: *"Noo, tältä valvojaltahan mie, enhän mie mistä muualta sitä saa. Sillo kun mie käyn lunastamassa näitä lupia, ni se antaa yleensä aina semmosen kartan mukkaan, mihin on nää vesialueen rajat merkitty ja ..."* (Vapaa-ajanasukas, S1022)

---

Haastattelija: *"Tarviitko sie näistä vesialueista minkäänlaista tietoa? Ja saatko sitä, jos tarviit?"*

Haastateltava: *"Kyllä mie näistä saan tiijo. Mie tiijän jo kaikki rajat. Mie oon täällä niin pitkään liikkunu. 50-luvulta asti ..."* (Paikallinen kalavedenomistaja, S1018)

---

Haastattelija: *"Niin, se on käsittämätön. 30-50 vuoden välein sitä (muikkukato) on nyt tapahtunut useamman kerran."*

Haastateltava: *"Joo. Miulle sano yks vanha kalastaja, että se on aivan selvä tapaus. Se on sukurutsaus. Että sama kanta vuodesta toiseen on keskenään ..."* (Paikallinen kalavedenomistaja, S1036)

Paikalliset kalavedenomistajat suhtautuvat tutkimustietoon epäillen, mutta harvoin täysin tyrmäävät sen merkityksen. Kysymys on pikemminkin siitä, miten tietoa käytetään: käytetäänkö tieteellistä tietoa tukemaan joitain vääriksi koettuja keskusjohtoisia ratkaisuja sekä toisaalta otetaanko paikallista tietoa ja näkökulmia huomioon. "Korkealla taholla" tehtyjä päätöksiä arvostellaan varsinkin silloin, kun niiden suunnittelussa ei olla oltu kiinnostuttu niistä olosuhteista ja intresseistä, joita päätös koskee. Monet haastateltavat korostivat myös kalastukseen liittyvän tiedon epävarmuutta - niin paikallisen tiedon kuin tutkimustiedonkin osalta.

Haastattelija: *"Kuulostaa vähän siltä, että siinä on jonkinlainen tietokatkos, sanotaanko täältä kentältä ylöspäin. Ihan niinkuin paikallistuntemuste ei kovin paljoa kuunneltais tuolla ylempänä."*

Haastateltava: *"No eihän ne tuota ... siinä mielessä tuota, sehän sillä tapaa ajateltii, että eihän ne maallikot mistään tiijä. No ei tiijä sen paremmin alhaalla kuin yllääläkää, mutta tuota siitähän se kalastajan kannalta ainakii, ni tuota ko rupes siitä kalasta ollee kysymys, mikä elätti, ni ..."* (Paikallinen kalavedenomistaja, S1007)

### 3.4.2 Asiantuntijatieto

Haastateltavat yhdistävät paikallista tietoa, asiantuntijatietoa ja esimerkiksi tiedotusvälineistä saatua tietoa. Seuraavassa paikallinen vesienomistaja (S1003) korostaa erityisesti tutkimuksen merkitystä:

Haastattelija: *"Kumpi merkittävämpi tietolähde teidän mielestänne vesialueiden kohdalla: tällainen paikallinen tieto ja tuntemus vai tutkimustieto?"*

Haastateltava: *"Tottakai se on tutkimustieto. Eihän täällä muuta oo sellasta, muuta kun nyt mitä nuo (nuotan)vetäjät sanno, mitä tulloo kaloja."*

Kalatalousneuvoja, samoin kuin kalastusalueen edustaja, sen sijaan näkee paikallisen tiedon ensisijaiseksi, koska sen avulla tutkimustietoa voidaan soveltaa paikallisiin olosuhteisiin.

*”Kyllähän se selvä on, että paikallinen asiantuntemus on ihan kiistaton. Niissä julkaisuissa monesti hyvin laajalta alueelta ja eri vesistöistä tehty se ... näissä on aina eroja varmasti, ja pitää huomijoida se paikallinen asiantuntemus. Joku sanoo et se heijän alueella ei näin tulos toimimaan, niin kyllä niitä kannattaa kuunnella että min-kä takia ei. Siinä ei niinku oo aina yhtä mallia että mikä soveltuis joka paikkaan. On nää tietysti nää tutkimuksetki aika yleispäteviä, et aina löydetään jonkunlainen kompromissi.” (Kalatalousneuvoja, S1045)*

Yhtenä syynä epäluuloisuuteen tutkimuksen tuottamaa tietoa kohtaan nähtiin se, ettei tiede ole pystynyt tuottamaan varmoja ja yleispäteviä selitysmalleja. Pihlajavedellä muikkukantojen vaihtelut ovat olleet keskeisin ja kiistanalaisin ongelma, joka toistuu usein haastateltujen puheissa. Jälkimmäisessä esimerkissä toiselta kalastajalta saatu muistitieto tukee tutkimuksen esittämää näkemystä siitä, että muikkukadot eivät pohjimmiltaan johdu kalastuksesta (troolauksesta):

*”... Joskus NN:llekin nauroin, että on se nyt merkittävä, että myö tutkitaan kaikenlais-ta ihan kuussa saakka, mutta me ei pystytä selvittämään, että miksi muikut häviää esimerkiksi Pihlajavedestä. Täällähän oli lähes 10 vuotta, että uutta kantaa ei tullu. Joku sano että se oli Tshernobili ja joku sano, että paikalliset maataloustuottajat pilaa nää. Mie sanoin höpö höpö näille kaikille. Ny tänne tuli muikkua ...” (Paikallinen kalavedenomistaja, S1036)*

*”Ainakin kun oli nää muikkukadot, ni silloinhan sitä (ristiriita paikallisen tiedon ja tutkimustiedon välillä) oli enemmänkin ... Ja sitä justii Behmin troolii sitä sinuteltiin ja epäiltiin eniten, että se on ne vieny. Mutta eihän se vissiin taida ihan niinkään olla ... Mutta sitte oli siellä Puruveden puolella yksi kaveri, joka muisti tarkkaan, että 40 vuotta sitte oli ihan sama. Että se onkii tällöinen kiertokulku ...” (Vapaa-ajanasukas, S1033)*

Luottamuksen puutteeseen tutkimustiedon osalta liittyy epäily tutkimustietojen perustuvan enemmän oman uransa edistämiseen kuin tärkeän tiedon tuottamiseen paikallista päätöksentekoa varten. Lisäksi tuotiin esille, että luottamus tutkimustietoon riippuu paljon tutkijoiden persoonista. Toisaalta kalatalouden asiantuntijan mukaan paikalliset käsitykset ratkaisevat paikallisessa päätöksenteossa eikä tutkimustietoa oteta vakavasti vaikka tutkija tulisi tuloksiaan esittelemäänkin.

*”...Mutta tutkimuksessahan on paljon sellastakkii, professoritasollakkii, että tuota jokkain on niin itserakas, että haluaa sen että juur tehny sen oikeen työn, että tutkinu juur sillä oikeella tavalla.” (Paikallinen kalavedenomistaja, S1007)*

*”... Sanotaan näin, että se tieto, mikä paikallisesti saadaan, ni kyllä ne aika pitkälle saman suuntaisia asioita on, mutta se millä tavalla niitä tulkitaan on eri. Siellä maakunnissa pelaa sellaset käsitykset. Vaikka niillä on jonkunlainen tieto, ni niillä on sellasia käsityksiä, joita on niiku vaikea muuttaa ... vaikka tutkija tulis kertomaan sinne.” (Viranomainen, S1014)*

Kalatalousasioista vastaavan ministeriön virkamies korostaa, että säädösten valmistelussa ja kalastuksen säätelyssä tarvitaan yhä enemmän selvityksiä ja tutkimustietoa näiden sisältämistä epävarmuuksista huolimatta.

*”Useinhan ongelma on siinä, että biologinen tietohan ei ole kovin eksaktia ja sitten se pitää panna tommoseen täsmällisen, oikeudellisen säätelyn kaapuun, nii ainahan siinä näitä epävarmuuksia sitten peilataan.” (Viranomaisen, S1046)*

### 3.4.3 Tiedon lähteet ja kulku

Ei-paikallinen kalavedenomistaja katsoi, että tiedon saatavuus on omasta aktiivisuudesta kiinni. Kuitenkin kalastuskunnan aktiiveilla ei ole aina aikaa ja motivaatiota hankkia tietoa useista eri lähteistä.

Haastattelija: *”Saako siitä mistä haluaa, niin tietoa?”*

Haastateltava: *”Kyllä siitä saa. Se on siitä kiinni, miten paljon siihen uhraa omaa aikaansa. Kyllä se on aina muistettava, että tää kalastuskuntakin, se on tämmönen ... vähä niinku talkoilla pyörivä systeemi, että eihän siihen kukaan niinku hirveesti satsaa sitä omaa aikaansa.” (Vapaa-ajanasukas, S1005)*

Monilla paikallisilla ja etenkin ei-paikallisilla ei ollut tietoa Pihlajavedellä tehdyistä tutkimuksista. Jotkut olivat kuulleet, että tutkimusta tehdään mutta eivät olleet saaneet sitä käsiinsä.

*”... Eiks tässä joku vuos sitte se (tutkimusalue) Muikku tehny jotaki ... koetroolausta ... en tiijä sitte kävik se meijä alueilla ollenkaan, ku siitä oli puhe että ne pyytää sitä ... katoa että mistä se löytyy. Kai ne tutki sitte niitä kaloja, ett onko niihe tila mänössä mihinkää suuntaa. Niitten tulokset, en tiijä sitte onko siitä saatu mitä tuloksia.” (Paikallinen kalavedenomistaja, S1005)*

Tietoa saadaan oman kokemuksen ja muiden kalastajien lisäksi erityisesti kalatalousneuvonnasta ja -viranomaisilta. Haastatellut kalavedenomistajat halusivat enemmän tietoa vesien tilasta, esimerkiksi sinilevän esiintymisestä.

Kalatalousviranomaisen (S1014) katsoi, että kalastuskunnat eivät pyrikään omassa päätöksenteossään käyttämään ulkopuolista, tutkittua tietoa. Myös kalastusalueelle pitää hänen mukaansa tietoa ‘tuputtaa’.

*”... Elikkä meillä on tarve tai me pyritään siihen, että me viedään sitä tietoa sinne kalastusalueen kokouksiin ja lähettämällä kirjallisuutta ja sun muuta. Mutta nekin on vielä sellasia, että ne ei ... ne haluaa tehdä ne päätökset kalastuskuntamaisesti vielä kalastusalueellakin. Elikkä musta nyt tuntuu, että tilanne on tämmönen, että tehdään tämmönen päätös. Ne ei osaa käyttää tietoa.”*

Kalatalousneuvoja (S1045) kokee olevansa suodatin tutkimustiedon suhteen:

*” Kyllä sitä tosiaan on joutunu, ja on joskus ollu puhetta RKTL:n kanssa, ne on hirmu hyvin ruvennu tekemään kaikenlaisia kalvosarjoja ja muita mitä voi hirmu hyvin hyödyntää ite tuolla kentällä, eikä aika riittäiskään semmisiin.”*



Kalastusalueen edustaja (S1049) katsoo, että asiantuntijatiedon kulku paikallistasolle on ongelmallista. Kirjallisten tiedotteiden viestit eivät aina etene kalastuskunnan osakaskunnalle asti.

Haastattelija: *”Olisiko tiedonkulussa kalastusalueen ja muiden osapuolien välillä parantamista?”*

Haastateltava: *”Kyllä. Se on niinku havaittu, että kun tätä tietoo tulee ja teen sitten kalastuskunnalle tiedotteen. Ja siinä pyritään sitten jotain tästä kertomaan. Se menee sitten siellä kalastuskunnassa yhdelle ihmiselle. Lukkeeko se sen, vai eikö se lue. Jotenkin se pitäisi saada tuonne kentälle sillä tavalla, että se todella tulis siellä koko sen yksikön tietoon ja käyttöön.”*

### 3.5 Saimaannorppa ja suojele

Haastatteluissa käsiteltiin saimaannorpan kannan tilaa, kalastuksen ja norpan välistä suhdetta sekä kalastusrajoitusten merkittävyyttä. Yhtenä teemana oli haastateltavan henkilökohtainen mielipide norpansuojelua kohtaan sekä asian tiimoilta mahdollisesti ilmenneet ongelmat. Haastatteluja tehtäessä saimaannorpan suojelukysymys oli hyvin ajankohtainen ja eriasteisten suojelutoimenpiteiden ansiosta norppakysymykset saivat haastatteluissa usein paljon keskustelua osakseen. Muista kalastukseen liittyvistä luonnonsuojelukysymyksistä keskustelu oli vähäistä.

Yleinen mielipide oli se, että kalakannat Pihlajavedellä ovat hyvät, joten minkäänlaisiin rajoitustoimenpiteisiin ei olisi syytä lähteä. Uhanalaisen saimaanlohen suojelemiseksi on suunnitteilla toimenpiteitä (Salmi ym. 2000, 133), mutta niistä oli tietoa ja mielipiteitä hyvin harvalla - ja silloinkin vain parin kommentin verran. Saimaanlohen suojele oli näiden henkilöiden mielestä myönteinen asia.

#### 3.5.1 Paikallista sananvaltaa myös suojele

Suhtautuminen norpansuojelutoimenpiteisiin oli hyvin vaihtelevaa eri intressiryhmien kesken. Usein paikalliset kalavedenomistajat tuomitsivat suojelutoimenpiteet varsin jyrkästi. Vaikka luonnonsuojelu asiana yleisesti onkin paikallisten kalavedenomistajien mielestä pääosin hyväksyttävää, saivat saimaannorpan suojelutoimenpiteet heikon arvosanan. Vain kolme haastateltua paikallista kalavedenomistajaa piti maa- ja metsätalousministeriön (myöhemmin MMM) keväällä 1999 soveltaman kalastuslain 37 §:n ja Natura 2000 -verkoston avulla toteutettua norpansuojelua tärkeänä. Yleisin kommentti näistä laajamittaisista saimaannorpan suojelutoimenpiteistä oli niiden tarpeettomuus. Paikallisten kalavedenomistajien mielestä sopusointuisesta rinnakkaiselosta kertoo norpan ja ihmisen yhteiselön jatkuminen seudulla yli 8000 vuoden ajan. Norppa ei ole kaivannut erityisiä suojelutoimenpiteitä tähänkään saakka. Kukaan ei enää nykyisin norppaa vainoa ja pelkkä rauhoittamis päätös olisi riittävä.

*”Jos täältä alueelta ne ois tahtonna hävittee, että täällä on ollu väkkee nii paljo ja kalastajoo nii paljo, että ne ois kaivanna ne kaikki esille ja jos ois halunnu ni tappaa kaikki poikkee.”* (Paikallinen kalavedenomistaja, S1004)

Tietoristiriidat saimaannorpan suojeleun yhteydessä keskittyvät tieteellisesti tuotetun norppatutkimuksen ja omaan kokemukseen perustuvan paikallistuntemuksen väliseksi kiistaksi (Peuhkuri 2000, 32). Haastatellut henkilöt jakautuvat näihin kahteen ”tietoryhmään” pääosin intressiryhmien mukaan. Paikalliset kalavedenomistajat ja ammatti-

kalastajat käyttävät norppa-asiassa tietolähteenään lähes yksinomaan paikallistunte-  
musta, kun taas viranomaistaho viittasi tieteellisesti tuotettuun tietoon. Ei-paikalliset  
kalavedenomistajat jakautuivat molempiin ryhmiin.

Samoin kuin Peuhkurin (2000) tutkimuksessa, paikallistuntemukseen viittaavat henki-  
löt perustelevat oman tietonsa omakohtaisilla kokemuksilla sekä muiden kalastajien ja  
vesillä liikkuvien kanssaan käymillä keskusteluilla. Omat norppakokemukset ovat ve-  
sillä liikuttaessa tuiki tavallisia. Saimaannorpan näkeminen on paikalliselle väestölle  
niin tavallista, että sitä voidaan pitää jo itsestään selvyytensä ja alueen kuvaan kuulu-  
vana. Tämän vuoksi norppasta keskusteltaessa sen esiintymistä mieluummin vähätel-  
lään arkipäiväisenä kuin kehutaan. Paikallistuntemuksen mukaan norppakannan vah-  
vuus on huomattavasti suurempi (50 –100 yksilöä enemmän) kuin tieteellisen tunte-  
muksen esittämä (noin 250 yksilöä) kannan vahvuus. Oli selvästi havaittavissa, että  
jos haastateltavalla oli ollut elämässään katkos seudulla asumisessa tai liikkumisessa,  
oli hänen suhtautumisensa norpan esiintymiseen nostalgisempaa.

Paikalliset asukkaat pitävät norppaa hyvin uteliaana ja jopa jossain määrin sosiaalisena  
eläimenä joka hyvin mielellään näyttäytyy ja seurailee vesillä liikkuvan ihmisen teke-  
misiä, eikä missään nimessä tunnu häiriintyvän ihmisen läsnäolosta. Suojeluosapuolen  
esittämät liikkumisrajoitusten perustelut tuntuvat tällöin tarpeettomilta. Mielellään ih-  
miselle näyttäytyvää norppaa on vaikea mieltää lajiksi, joka on sukupuuton partaalla.  
Runsaat omakohtaiset norppakokemukset sekä norppakannassa viime vuosina tapah-  
tunut vahvistuminen keskisen Saimaan alueella voi kuitenkin antaa vääristyneen ku-  
van saimaannorppakannan kokonaistilasta. Kannan heikompaa tilaa sen pohjoisilla ja  
eteläisillä reuna-alueilla ei välttämättä aina huomioida paikallistasolla.

Paikallis- ja aluehallinnon toimijat peräänkuuluttavat paikallistason päätösvaltaa myös  
suojeluasioihin. Metsähallituksen ja alueellisen ympäristökeskuksen toiminta nähtiin  
usein vain ympäristöministeriön työrunkasena. Suojeluosapuolen lisääntyvä toiminta  
alueella koetaan elinkeinoelämää ja toimintaa rajoittavana tekijänä, joka vaikeuttaa pe-  
rinteistä saaristolaiskulttuuria. Rajoitusten lisääntyminen alueella on paikallistason  
mukaan uhkakuva, joka toteutuessaan polkisi kasvavassa määrin paikallisen kalave-  
denomistajan oikeuksia. Suojelutoimenpiteet eivät juurikaan koidu maanomistajan  
hyödyksi ja suora kytkös maaseudun jatkuvaan autioitumiseen on paikallisten mielestä  
ilmeinen. (kts. Sairinen 2000, 148; Rannikko 1997, 144.)

*”Tarkotan nyt sitä, että nyt tää on painottunu liian paljon kaikkii luonnonsuojeluasi-  
oihin. Tää asiankäsittely. Että täällä ei nähhä paljoo muuta mittää ku tää luonnonsuo-  
jelu. Elinkeino puol pittää nähhä tuota myös sitte.”* (Paikallinen kalavedenomistaja,  
S1004)

Paikalliset kalavedenomistajat yleensä vähätelivät kalastuksen merkitystä norpan  
uhanalaisuudelle. Oman kalastuksen ei katsottu muodostavan uhkaa norpalle. Neljällä  
haastateltavalla oli kokemuksia norpan tapaturmaisesta kuolemasta verkkoon, rysään  
tai iskukoukkuun. Näistä kahdella norppa oli saatu omalla pyydyksellä 1970-luvun  
loppupuolella, ennen vapaaehtoisten verkkokalastusrajoitusten voimaantuloa. Lisään-  
tyvästä mökkiasutuksen ja kalastuspaineen kasvun aiheuttama uhka tuotiin esiin kah-  
dessa haastattelussa. Paikalliset kalavedenomistajat esittivät norpan merkityksen  
kalastukseen usein sitä vaikeuttavana tekijänä: Norppa käy syömässä muikut verkoista  
jättäen vain rintaevät ja pään verkkoon. Lisäksi norppa mainittiin usein pyydysten tu-  
hoajana. Paikalliset eivät kuitenkaan suhtaudu vihamielisesti itse norppaa kohtaan.  
Kritiikki kohdistui siis suojelutoimenpiteisiin, ei itse eläimeen.

Eri asteisista suojelutoimenpiteistä puhuttaessa metsähallituksen ja kalastuskuntien  
kahdenkeskiset verkkokalastusrajoitukset saivat paikallisilta kalavedenomistajilta va-  
rauksettoman hyväksynnän. Suurimpana puutteena ja epäkohtana keskushallinnon  
suojelutoimenpiteissä nähtiinkin samanarvoisen keskustelun ja neuvottelun puuttumi-

nen. Sopimusperusteisessa suojelussa taas keskusteluyhteys säilyy ja valta on viimekädessä vesialueen hallitsijalla. Lisäksi valtion maksama vuokra rajoitusalueista on merkittävä niissä kalastuskunnissa, jossa alueita oli suojeluun luovutettu.

*”Me ollaan saatu tuon norpan suojelun takia rahoja. Kun meillä on se kalastusrajoitus keväällä. Niin me ollaan saatu 5-10 000 markkaa joka vuosi, joka ollaan pantu kalan poikasiin.”* (Paikallinen kalavedenomistaja, S1036)

Paikalliset kalavedenomistajat kokivat sekä Natura 2000 –verkoston että MMM:n keväällä 1999 tekemän päätöksen kielteisenä asiana. MMM:n päätöksellä sovelletaan kalastuslain 37 §:ää. Sen nojalla MMM voi kieltää määräajaksi tietynlaisen pyydyksen tai kalastustavan vesialueella, jos siellä esiintyvän uhanalaisen eläinkannan säilyminen sitä edellyttää (Kalatalouden Keskusliitto 2000, 9). Saimaannorpan elinalueella pyyntivälineistä kiellettiin paksulankaiset, monisäikeiset (multimonofiililanka) ja suurisilmäiset verkot sekä sellaiset koukkupyydykset, jossa käytetään syöttinä elävää kalaa tai kalanpalaa. Isorysien ja niitä vastaavien pyydysten silmäkoko rajoitettiin niin, että ryssän minkään osan silmäkoko ei saa olla suurempi kuin 110 mm. Rantarysä aitaverkkoineen saa olla enintään kuuden metrin mittainen. Pyydykset eivät saa myöskään olla päältä umpinaisia. Päätös on voimassa huhtikuun 2004 loppuun asti. Päätöksen soveltamisala noudattaa alueen Natura 2000 -verkoston aluerajausta ja kattaa 268 km<sup>2</sup> eli 56 % Pihlajaveden kokonaisvesialasta.

Naturan suurin haittapuoli paikallisen kalavedenomistajan mielestä on sen laajuus sekä päätösvallan siirtyminen 'Brysseliin'. Kuitenkin parin vuotta sitten Naturan ympärille muodostunut konflikti tuntuu Pihlajaveden alueella rauhoittuneen (Tonder 1999, 60-62). Verkoston vaikutukset eivät ole vielä nähtävissä, eivätkä myöskään yleisesti tiedossa. MMM:n päätöstä moitittiin paikalliselta taholta sanelupolitiikaksi sekä huonosta alueen ja tilanteen tuntemuksesta johtuneesta toiminnaksi. Paikalliset asukkaat kokivat päätöksen nostavan norpan heidän yläpuolelleen arvoasteikossa. Kalaveden omistajille jäi päätöksenteosta sellainen kuva, että heitä ei asiaa valmisteltaessa liiemmin kuunneltu. Asiasta saatiin tietää vasta sanomalehdistä luettuna.

*”Mutta kun joka vuosi tuloo uusia ja uusia rajotussuunnitelmia. Ja niitä on kuitekii tullu ja annettu...Ne on melkein niiku diktaattorihe hommoo.”* (Paikallinen kalavedenomistaja, S1008)

*”Norpansuojelusta mie oon ottannu osittain vastustavan kannan sellasesta syystä, että se norppa meinataan nostaa tämän paikallisen immeisen yläpuolelle.”* (Paikallinen kalavedenomistaja, S1007)

Paikallisten kalavedenomistajien mielestä keväisin suoritettava pesänlaskenta sotii törkeästi niitä sääntöjä ja julkista keskustelua vastaan, jonka nojalla norpan pesimäalueita on pyritty rauhoittamaan häiritsevältä liikenteeltä. Pesänlaskijoiden liikkuminen alueella on osoitus suojeluosapuolen välinpitämättömyydestä.

*”Ennen kaikkia keväällä, kun on kauneinta. Tuossa huhtikuulla on yks kauneimpia aikoja, ni sillo alkaa se päivä kausia ja viikkoja kestävä meteli, mitä ne harrastaa niin sanotusti norpansuojelun nimissä, kun ne ajelee niillä hydrokoptereilla ja ilmatyynyaluksilla ja moottorikelkoilla pitkin järven rantoja. Minä en usko tosiaan, että se norpan lisääntymien yhtään siitä paranee siitä tutkimisesta ja metelöimisestä. Ainoo, mikä siitä on hyötyä noin konkreettisesti on se palkka, minkä ne tutkijat siitä saa.”* (Paikallinen kalavedenomistaja, S1002)

### 3.5.2 Suojelumyönteiset vapaa-ajanasukkaat

Ei-paikallisten kalavedenomistajien asenne suojelutoimenpiteisiin ja kalastusrajoituksiin on huomattavasti myönteisempi kuin paikallisten asukkaiden. Suurin osa haastatelluista ilmoitti kannattavansa laajamittaisia suojelutoimenpiteitä. Jopa kansallispuistohankkeelle löytyi kannatusta mökkiläisten taholta. Saimaannorpan ohella tärkeiksi suojelukohteeksi nimettiin rannat, kasvisto ja muu alkuperäinen luonto. Suojelutoimien merkittävin anti vapaa-ajan asukkaiden mielestä olisi rantojen, luonnonrauhan ja maiseman säilyminen. Kun oma mökki on jo rakennettu, voidaan lisääntyvään loma-asuntojen rakentamiseen suhtautua jopa kielteisesti.

Vapaa-ajan asukkaat käyttävät tietolähteinään paikallistuntemusta ja tutkimusta sen mukaan, kuinka tiivis heidän suhteensa on alueeseen. Alueella syntyneet ja nuoruutensa viettäneet mökkiläiset käyttävät paikallistuntemusta, kun taas muualta tulleet vastaanottavat tutkimustiedon helpommin. Omat norppakokemukset ovat positiivisia. Vaikka norppa oli kaikille tuttu, on sen näkemistä aina jonkinasteinen merkkitapaus, joita saatettiin jopa kirjata ylös. Haastateltujen mielestä norppa ei vaikuta kalastukseen. Pikemminkin norpan vierailusta omissa verkoissa voidaan ylpeillä tai sitten se vain yksinkertaisesti kuuluu osana paikalliseen kalastukseen.

Suojeluun myönteisemmin suhtautuva ei-paikallinen omistajakunnan mielipide on perusteltavissa sillä, että luonnonvaran hyödyntämisellä ei ole heille sellaista taloudellista perinnettä, kuin paikallisella väestöllä. Näin ollen suojelutoimenpiteiden toiminta ja norpan aiheuttamat haitat nähdäänkin alueen itseisarvoa nostavana tekijänä.

*”Siis jos ajatellaan yleensäkin, että sanotaan nyt, että Pihlajavedelläkin...No, sehän on virkistyskalastamista. Ni ei sillä kenellekkään oo mitään merkitystä siinä...Jos joltakii mäkkee laskiessa katkee suksi, ni ei se oo huutamassa mistään korvauksia. Ihan sama uhkahan se on, jos miun vapaa-ajan verkoista käy norppa repimässä ja syö kalat, ni se on yks...Rinteessä ollu monttu, johon sukset on katkennu.”* (Vapaa-ajanasukas, S1011)

Vaikka suojelu koettiin pääasiassa positiiviseksi asiaksi, myös ei-paikalliset kalavedenomistajat arvostelivat sen toteutusta. Suurin epäkohta on asioiden valmistelu salassa, huono tiedottaminen sekä paikallisen väestön joutuminen epätasa-arvoiseen asemaan suojelutoimenpiteiden vuoksi. (kts. Sairinen 1999, 146) Vapaa-ajan asukkaat kaipaavat suunnitelmiin selkeitä raameja ja konkreettisia rahoitusvaihtoehtoja esimerkiksi EU:n taholta. Lisäksi asioiden valmistelun ja aluerajausten muodostamisen yhteydessä tulisi paikalliseen tasoon olla enemmän yhteydessä. Monet ei-paikalliset kalavedenomistajat korostivat tiedotusvälineiden keskeistä roolia luonnonsuojelua kohtaan esiintyvien asenteiden muodostamisessa. Median tulisi tapahtumia uutisoidessaan kiinnittää huomiota myös luonnonsuojeluhankkeiden positiivisiin vaikutuksiin. Nykyisen yksipuolisen ”kielteisen uutisoinnin” aikakaudella saa paikallisväestön kriittinen asenne luonnonsuojelua kohtaan ymmärrystä osakseen.

*”Jos me oltais siellä suurempia maanomistajia, niin meidän mielipide vois olla eri, mutta nyt kun ei olla, niin kyllä se tuntuu hyvältä vaan mitä enemmän niitä saataisiin suojeltua. Varsinkin kun itellään on se mökki siinä jo niin tuntuu aika hyvältä, että siihen ei enää saa rakentaa kovin paljoa lisää. se on aina tämä tietysti, että miltä kannalta sitä asiaa katsoo.”* (Vapaa-ajanasukas, S1035)

Kalastukseen suoranaisesti vaikuttavista suojelutoimenpiteistä vapaa-ajan asukkailla oli vaihtelevat tiedot. Osa oli seurannut esimerkiksi MMM:n päätöksen etenemistä sanomalehdistä hyvinkin tarkkaan, kun taas osa oli täysin tietämätön asiasta. Myös vapaaehtoiseen verkkokalastusrajoitukseen liittyvät tiedot vaihtelivat. Natura 2000 –

verkosto oli sen saaman suuren julkisuuden johdosta kaikkien tiedossa. Huolimatta osittaisesta tietämättömyydestä, ei paikalliset kalavedenomistajat eivätkä katsoneet norpansuojelun haittaavan omaa kalastusta alueella. Yleisellä tasollakin rajoitusten vaikutusta pidettiin vähäisenä, ainoastaan ammattikalastajille niistä voisi koitua sanottavammin haittaa. Norpan suojelusta aiheutuvien ansionmenetysten korvaamista ammattikalastajille sai kannatusta. Vapaa-ajan asukkaiden mielestä oma oikeus suojelurajoituksista purnaamiseen on kyseenalainen kalastuksen suuren virkistysluontoisuuden takia. Saahan sitä kalaa katiskallakin. Vain yksi vapaa-ajan asukas ilmaisi huolensa kalastuksen tulevaisuudesta, jos rajoituksia lisätään jatkossa.

Kalastuksen merkityksestä norppakannalle jakautuivat vapaa-ajan asukkaiden mielipiteet kahtia. Neljä haastateltua piti verkkokalastusta suurimpana uhkana norpalle ja jopa troolauksenkin katsottiin olevan uhkatekijä. Kuitenkin rajoitusten noudattamisen katsottiin vähentävän uhkaa. Kolme haastateltavaa piti kalastuksen muodostamaa uhkaa vähäisenä. Kukaan haastatelluista ei ilmoittanut saaneensa norppaa pyynnöistään. Yksi tiesi lähistöllä yhden kuutin lähiaikoina jääneen verkkoon.

Vapaa-ajan asukkaiden osalta arvostelua pesänlaskentaa ja siitä aiheutuvaa melua kohtaan ei esiintynyt, vaan se hyväksyttiin suojelua edistävänä toimenä.

### 3.5.3 Kalavesien ammattilaiset: turhaa vouhottamista

Ammattikalastajien mielipide kaiken asteisiin suojelutoimenpiteisiin ja kalastuksen rajoittamiseen oli torjuva, vaikka omaan kalastukseen rajoitukset eivät juuri vaikutaakaan. Norpan suojelu nimettiin ”turhaksi höyryämiseksi ja rahan haaskaukseksi”. Ammattikalastajien puheissa korostuu erittäin vahvana oma kokemukseräinen tieto. Omakohtaisia norppakokemuksia oli runsaasti, jotka kaikki olivat positiivisia. Norppa oli tuttu vieras nuotassa ja troolin jälkiaallokossa. Kalastajat katsoivat olevansa aitiopaikalla norpan tarkkailussa kalastusaluksissaan.

Norpan merkitys kalastukseen ja kalavaroihin on ammattikalastajien mielestä ilmeinen, mutta käytössä olevasta kalastusmuodosta johtuen norpan esiintymistä ei koeta henkilökohtaisesti haitallisena. Suhteet suojeluosapuoleen ja tutkijoihin olivat etäiset ja jokseenkin kylmät. Tutkimusta pidettiin turhanpäiväisenä vouhotuksena, jolla kalliisti ja korkealle koulutetut tutkijat vain elättävät itsensä.

*”Ne on vähä, ne on kouluja paljo käyneet, pitäähän se jotain tehdä.”* (Ammattikalastaja, S1010)

Kuitenkaan mitään negatiivista ei suojeluosapuolen toiminnasta löytenyt; esimerkiksi keväisen poikaslaskennan aiheuttamasta häiriöstä ei kukaan ammattikalastaja maininnut mitään. Tutkijoiden tietotaso ja tieteellisen norppatutkimuksen oikeellisuus kyseenalaistettiin.

*”No ehkä ne ei tiedä niin paljoa, kuin olettavat tietävänsä...Enemmän niitä norppia on, mitä nää niistä tietää. Enemmän on.”* (Ammattikalastaja, S1010)

### 3.5.4 Viranomaiset yhteiskunnan asialla

Keskushallinnon, MMM:n viranomaisten mielestä saimaannorpan suojelutoimenpiteet olivat puolustettavia kansallisesta näkökulmasta. Suojelukysymykset ovat nykyisin erottamaton osa luonnonvarojen hallintoa, joten kevään 1999 norpansuojelupäätöksen kaltaisia päätöksiä ministeriö ja muu hallinto joutuu tekemään kaikilla sektoreilla. Ministeriön viranomaiset pitävät tämän kaltaista toimialan monipuolistumista yhtenä ny-

ky-yhteiskunnan vaatimuksena, johon on toiminnalla vastattava. Luonnonsuojelu ei ole enää sellaista toimintaa, jota harjoitetaan taloudellisten resurssien riittäessä, vaan se kattaa kaikki yhteiskunnan sektorit ja edellyttää kaikkien osapuolten osallistumista. Luonnonsuojelu muun ympäristönsuojelun osana on kaikkia kansalaisia koskeva perustuslaillinen velvollisuus, jonka edessä yksityisomistaminen väistyy. Suojelutoimenpiteitä perustellaan luonnon monimuotoisuuden suojelun tarpeella, joka taas perustuu yleismaailmallisesti tunnustettuihin arvoihin.

Käytännön tasolla norpansuojelu toteuttaa niitä kansainvälisen (EU:n säädökset, Rion biodiversiteettisopimus vuonna 1992) ja kansallisen tason säädöksiä, joita luonnon- ja ympäristönsuojelun edistämiseksi on laadittu. (Tonder 1999, 30-34) Säädöksillä on myös tarkoitus ennakoita vesialueen tulevaa käyttöä. Pihlajaveden alueelle on odotettavissa entisestään lisääntyvää mökkirakentamista ja näin ollen kalastuspaineen voidaan olettaa kasvavan.

*”EU:n luontodirektiivissä mainitaan, että näiden erityisen uhanalaisten eläinten, johon norppakin on listattu, niiden osalta valtion tulee vähentää tapaturmakuolleisuutta. Tehdä siitä selvityksiä ja muuta. Ja jos tällänen tapaturmakuolleisuus uhkaa kantaa, niin tarvittaessa on ryhdyttävä tarpeellisiin rajoitustoimiin. Siihen tulee siis tämmöinen lainsäädännöllinen velvoite tavallaan.”* (Suojeluviranomainen, S1017)

Kevään 1999 kalastuslain 37 §:n soveltamista ministeriö piti lähinnä rutiinitoimenpiteenä, jossa lakia sovellettiin siten kuin lainsäätäjällä oli sen tarkoitannutkin. Valitettava asia puolestaan oli tiedotusvälineiden suhtautuminen päätökseen sekä päätöksen antamisen huono ajankohta joulunpyhien alla. Kiireellinen aikataulu ja vielä muistissa oleva Natura 2000 –keskustelu ei luonut päätöksen yleiselle hyväksyttävyydelle parasta mahdollista maaperää.

TE-keskuksen kalatalousosaston viranomaisen mielestä eri asteiset suojelutoimenpiteet ovat vielä siedettävyyden rajoissa ja puolusteltavia, kun niiden päämäärä otetaan huomioon. Kuitenkin suojelutoimenpiteet ovat nyt lähellä sitä sietorajaa, jonka yli ei vesialueen omistajien ja kalastajien tulisi venyä. Tärkeä kehitettävä asia on nyt tasapuolisen ja kattavan korvausmenettelyn kehittäminen, joka viranomaisten mielestä edesauttaa etenkin ammattimaisen kalastuksen myönteistä suhtautumista norpansuojeluun.

Metsähallituksen suojelubiologien mielestä kalastusrajoitukset ovat elintärkeitä norpan säilymisen kannalta. Norppatutkimuksen mukaan kalastus ja etenkin mökkirakentamisen johdosta kasvava verkkokalastuspaine on merkittävin norppaa uhkaava tekijä. Nykyisin puolet norppien kuolemista on arvioitu tapahtuvan tapaturmaisesti kalanpyydyksiin hukkumalla. Suojelusäädökset ovat todennäköisesti riittäviä nykyisillä kalastajamäärillä. MMM:n kalastuksen rajoituspäätökseen toivottiin lisäystä kieltämällä myös ohutlankaiset riimuverkot. Lisääntyvän kesäasutuksen aiheuttaman kalastuspaineen kasvu olettavasti lisää myös suojelutoimenpiteiden kiristämisen tarvetta tulevaisuudessa, mikäli tavoitteeseen, isojen hylkeiden kuolleisuuden puolittamiseen, halutaan päästä. (Sipilä 1998, 6.)

*”Se paine kyllä kasvaa ihan koko ajan. Ja tulee kasvamaan. Ja siihen täytyy sitten suojelusäännöksillä puuttua...Ja nimen omaan, täytyy korostaa, että se paine tulee tuon kesäasutuksen leviämisen takia. Ei tuon vakituisen asutuksen käyttäytymisen tai käytön muutoksen takia.”* (Suojeluviranomainen, S1017)

Ministeriön, TE-keskuksen sekä metsähallituksen viranomaisten mielestä suojelutoimet kuuluvat laajaan yhteiskunnalliseen velvollisuuteen, joka Suomen EU-jäsenyyden ja Natura 2000 –verkoston myötä on korostunut.

Viranomaistaho viittaa perusteluissaan empiiriseen tutkimukseen. Haastatteluissa vilisee useasti konkreettisia prosenttilukuja, jotka tukevat väitteitä. Tämän kaltainen voimakas dokumentteihin nojaaminen on yksi tieteellisesti tuotettuun tietoon nojaavan ”tietoryhmän” ominaisuuksista.

Merkittävimmät suojelutoimenpiteet ovat viranomaisten mielestä kalastuskuntien kanssa kahdenkeskisillä sopimuksilla muodostettavat verkkokalastusrajoitusalueet. Tällä keinolla on 1980-luvun alkupuoliskolta alkaen saatu Pihlajavedelläkin rauhoitetuksi 31,5 km<sup>2</sup> suuruinen ala kevätaikaiselta verkkokalastukselta. Metsähallituksen suojelubiologien mukaan se on kenties merkittävin syy saimaannorppakannan elpymiseen välittömän sukupuuton uhan partaalta.

Viranomaistaho pitää kalastusrajoitusten konkreettisia vaikutuksia kalastukseen suhteellisen pieninä ja vastustuksen arvellaan olevan lähinnä periaatteellista. Ajan uskotaan tasoittavan laineet, koska mitään konkreettista kapinoinnin aihetta ei suojelubiologien mielestä juurikaan ole. Kalastusrajoitusten ei katsottu aiheuttavan ongelmaa saaristolaiskulttuurin taikka perinteisen saaristolaisen elämänmuodon suhteen

*”Että jos ajatellaan niiden ihan normaalia elämää ja elintoimintoansa, ni nää norpansuojeluun kohdistuvat rajoitukset kohdistuvat hyvin vähän siihen. Ja uskosin, että tämä asia on samantyyppinen asia kuin on melkein kaikki muutkin päätökset. Siitä valitetaan aikansa, kunnes kalastuskäyttäytyminen näiltä osin muodostuu vakiintuneeksi ja se unohtuu. Se hyväksytään.”* (Suojeluviranomainen, S1012)

Suojelubiologit puolustelevat keväisestä pesänlaskennasta aiheutuvaa melua toiminnan ajankohdalla. Kevään viimeisten ja heikkojen jäiden aikana suoritettuna pesänlaskennan aikaan kuutti on jo parin kuukauden ikäinen, jolloin se on jo jättänyt poikaspesän, eikä moottorikelkkojen ja hydrokopterien aiheuttamasta metelistä ole enää näin ollen häirtää muille kuin kenties luonnonrauhasta nauttimaan tulille mökkiläisille.

Suurimpana ongelmana suojelun toteutuksessa on viranomaistahon oman resurssipulan lisäksi yhteiskunnallisen sitoumuksen puutos. Pelkkä paikallinen ja maanomistajien vapaaehtoisuuteen perustuva suojelutoiminta ei viranomaisten mukaan riitä saimaannorpan suojelemiseksi, sillä vesialueen käyttäjäkunta on nykyisin hyvin moninaista sekä se on lisäksi levittäytynyt maantieteellisestikin laajalle alalle, jota paikallishallinnon on vaikea hallita. Kalastuskunnat eivät pysty sitomaan kaikkia kalastajaryhmiä aktiivisen suojelutoiminnan piiriin. Vaikka mökkiläiset muodostavat merkittävän kalastajaryhmän, ovat he suurelta osin kalastuskuntien hallintotoiminnan ulkopuolella. Lisäksi ei-paikalliset mökkiläiset kalastavat usein suurikokoisen jalokalan toivossa liian vahvalankaisilla verkoilla ja näin heidän ”vinoutunut” kalastusintressinsä aiheuttaa suurimman riskin norpalle. Paikallisten kalavedenomistajien aktiivinen toiminta ja sitoutuminen laajamittaisempaan suojeluun parantaisi mahdollisesti tilannetta myös mökkiläisten osalta. Natura 2000 –verkostolla ja MMM:n kalastuksen rajoittamispäätöksellä on mahdollista saada suojelulle se status, jolla kaikki yhteiskunta- ja käyttäjäryhmät saadaan sitoutumaan yhteiseen suojelutyöhön.

## 4. Yhteenveto ja johtopäätökset

Yleisten luonnon- ja kulttuuriarvojen lisäksi Pihlajavedellä on tärkeä merkitys kalastusharrastuksen ja elinkeinon kannalta. Alueella tekemämme tarkastelut paljastavat monipuolisen kiinnostuksen kalavarojen hoitoa, käyttöä ja suojelua kohtaan. Kuten monella muullakin alueella, rakenteelliset ongelmat ovat Pihlajavedellä keskeinen kalavesien hallinnan kehittämistä jarruttava tekijä. Kalavedenomistajien suuri määrä sekä omistusyksiköiden pieni koko ja hajanaisuus ovat omiaan hankaloittamaan paikallista ja alueellista päätöksentekoa.

Paikallistason hallintoyksiköiden rikkonaisuutta pidettiin ongelmana kaikissa haastatelluissa intressiryhmissä. Useimmat kalastuskuntien paikallisista aktiiveista pitivät laajoja hallintoyksiköitä toivottavina. Yleensä aktiiviset kalastuskunnat ovat keskimääräistä suurempia, mutta kalastuskunnan koko ei aina ole ratkaiseva tekijä osakkaiden aktiivisuuden kannalta. Monet Pihlajaveden kalastuskunnat ovat yhteistyössä naapurikalastuskuntien kanssa.

Ei-paikalliset kalavedenomistajat - lähinnä vapaa-ajanasukkaat - ovat suuri ryhmä, jonka toiminta kalavesillä ja tietoisuus vesialuetta koskevista toimenpiteistä eri tasoilla on tärkeää hallinnon toimivuuden ja resurssien käytön kannalta. Tähän ryhmään kuuluu runsaasti vapaa-ajankalastajia. He osallistuvat kalastuskuntien ja kalastusalueiden toimintaan verrattain harvoin ja ovat usein heikosti tietoisia kalastuskuntien ja erityisesti kalastusalueen toiminnasta. Paikallisen maaseutuväestön vähentyessä ja aktiivisten toimijoiden ikääntyessä kalastuksen paikalliseen ja aluehallintoon tarvitaan ”uutta verta”, jota voitaisiin saada ei-paikallisten omistajien suuresta joukosta.

Yleisimmin sovelletut tiedotuskäytännöt (suullinen tiedotus lupien myynnin yhteydessä, kirjalliset tiedotteet ja ilmoitukset paikallislehdissä) eivät tavoita koko osakaskuntaa. On myös paljon tapauksia, joissa kaikki osakkaat eivät ole kalastuskunnan tiedossa. Paikallisille aktiiveille kysymys on myös niukkojen taloudellisten resurssien ja työpanoksen kohdentamisesta: resurssien käyttämistä kalanistutuksiin pidetään monesti tarpeellisempana kuin niiden ohjaamista tiedotukseen ja esimerkiksi henkilökohtaisiin kokouskutsuihin.

Pihlajaveden tapaustutkimuksen haastattelujen keskeinen tulos on, että paikallisilla kalavedenomistajilla on tarve saada uusia osakkaita mukaan kalastuskunnan toimintaan ja myös monet ei-paikallisista ovat kiinnostuneita kalastuskunnan aktiviteeteista. Paikallishallinnossa on selkeä tarve uusille toimijoille, joita olisi tarjolla oman hallintoyksikön puitteissa.

Kalastusalue toiminnan kannalta ongelmallista on, että vain noin viidesosa alueen kalastuskunnista osallistuu kokouksiin. Osa kalastuskuntien passiivisuudesta johtuu ilmeisesti aktiivisten henkilöiden puutteesta sekä siitä, että kalastusalueella ei kaikkien paikallisten osakkaiden keskuudessa pidetä kovin merkittävänä toimijana. Pihlajaveden tapauksessa kalastusalueen tehokas tiedottaminen, jossa kokouskutsu sisältää sekä alueen kokouksen esityslistan että hallituksen päätösesityksen, palvelee kalastuskuntia periaatteessa hyvin. Kalastusalueen päätökset ovat usein vastanneet hallituksen esitystä, joten voidaan kysyä mikä rooli jää yksittäiselle kalastuskunnalle ja sen edustajalle. On mahdollista että tämä käytäntö jopa vähentää kiinnostusta kokouksiin. Kalastusalueen rooli intressiryhmien yhteisenä foorumina, jossa päätöksenteon ohella tärkeää ainakin tulisi olla eri näkemysten kuuleminen ja niistä keskusteleminen, ei näin ollen vahvistu.

Toinen aluetoiminnan ongelma koskee sen tavoittamia intressiryhmiä: ei-paikalliset omistajat ovat huomattavassa määrin sekä kalastusalueelta tulevan tiedon että sen toiminnan ulkopuolella. Osakaskunnan sisäisen tiedotuksen ja osallistumisen lisääminen kalastuskunnissa voisi lisätä kalastuskuntien osallistumista kalastusalueen



toimintaan ja aktiivisuutta molemmilla tasoilla. Intressiryhmien lähentämiseksi olisi syytä harkita esimerkiksi kalastusalueen sisäistä tiedottamista tässä suhteessa hyvin toimivista ”mallikalastuskunnista”.

Tulevaisuudessa tärkeä haaste on monipuolisen tiedon kulun edistäminen paikallisten tahojen ja ylemmän tason hallintaorganisaatioiden välillä, jolloin päätöksentekijöiden käytettävissä olisi hyödyllistä paikallista ja tieteellistä tietoa. Tämä koskee sekä kalavesien paikallisen ja alueellisen hallinnan sisäistä vuorovaikutusta että kalavesien hallinnan eri toimijaryhmien välistä kommunikaatiota - niin kalavesien hoitoon, kalastukseen kuin suojeluunkin liittyvissä kysymyksissä.

Kuten myös Keski-Suomen tapaustutkimuksessa havaittiin, henkilökohtainen kontakti on tärkeä tiedon ja eri ryhmien näkemysten esilletuomisessa. Toisaalta henkilökohtaisessa vuorovaikutuksessa ja sen aikaansaamisessa on omat ongelmansa. Esimerkiksi saimaannorpan suojelun ja paikallisten maanomistajien intressien yhteensovittamisessa on ollut vaikeutena yhteisen kielen ja yhteistoiminnan puuttuminen tai sen vähäisyys. Kuitenkin epäkohtien selvittämisen suhteen valoa on näkyvissä: kaikissa intressiryhmissä tunnustetaan muiden tarpeet ja hyväksytään päämäärät tiettyyn rajaan asti.

Keskeisiä kysymyksiä kalavesien hallinnassa ovat, millä alueellisella ja hierarkkisella tasolla päätökset tehdään sekä toisaalta mitkä ovat eri intressitahojen osallistumismahdollisuudet tässä päätöksenteossa. Paikalliset kalavedenomistajat arvostelivat keskusjohtoisia norpan suojeluun tähtäviä toimenpiteitä ja toivovat suojelun tapahtuvan enemmän paikallisella tasolla. Sekä omistajakuntaa että viranomaishallintoa tyydyttävän yhteisen päätöksentekotason etsiminen olisi suojelutoimenpiteiden toteutuksen ja niiden nauttiman hyväksynnän kannalta tärkeää. Ei-paikallisten verkkokalastajien jääminen suojelusitoumuksen tavoittamattomiin heikentää suojelutyön päämäärien saavuttamista. Tiedottamisen ja aktiivisen vuorovaikutuksen lisääminen lisäisi suojelupäätösten yleisen hyväksynnän lisäksi myös yhteisvastuullista sitoutumista suojeluun kaikissa intressiryhmissä.

Miten eri toimijaryhmien välinen vuoropuhelu voitaisiin parhaiten toteuttaa? Muun muassa TE-keskus, kalatalousneuvonta, kalastusalue ja tutkimus ovat monin tavoin pyrkineet viemään asiantuntijatietoa paikallistasolle. Paikallinen tieto puolestaan on ollut käytössä erityisesti kalastuskuntien ja kalastusalueiden toiminnassa. Kalastusalue on luonteva foorumi yhteistyölle ja vuoropuhelulle, mutta ratkaisevaa on se miten hyvin kontaktit toimivat toisaalta kalastusalueen ja kalastuskuntien sekä toisaalta kalavedenomistajaryhmien ja kalastuskuntien välillä. Ristiriitojen säätely ja erilaisten intressien, arvojen ja tiedon yhteensovittaminen edellyttää myös tutkijoiden ja muiden asiantuntijoiden aktiivista osallistumista päätösten suunnitteluvaiheessa käytävään keskusteluun.

# Lähteet

- Ahvenniemi, A., Vesa, R., Kilpinen, K. & Wallgren, M. 1997. Kalastusalueopas. Kalatalouden Keskusliitto n:o 118. Vammalan kirjapaino.
- Hirsjärvi, S. & Hurme, H. 2001. Tutkimushaastattelu. Teemahaastattelun teoria ja käytäntö. Yliopistopaino, Helsinki.
- Hyytinen, L. & Kupiainen, H. (toim.) 1995a. Kalaveteen piirretty viiva. Kalastus ja kalastaja yhteiskunnallisten muutosten pyörteissä. Helsingin yliopisto, Maaseudun tutkimus- ja koulutuskeskus, julkaisuja nro 37. Mikkeli.
- Hyytinen, L. & Kupiainen, H. 1995b. Yhteenveto - Miksi veden viljaa ja elämysten apajia tarvitaan? Julkaisussa Hyytinen, L. & Kupiainen, H. (toim.): Kalaveteen piirretty viiva. Kalastus ja kalastaja yhteiskunnallisten muutosten pyörteissä. Helsingin yliopiston maaseudun tutkimus- ja koulutuskeskuksen julkaisu nro 37, s. 211-218.
- Kalatalouden Keskusliitto, 2000. Kalastussäädöksiä 2001. Vammalan kirjapaino Oy, Vammala.
- Kotilainen, H. 2000. Pihlajaveden loma-asutuksen kehittämisohjelma. Painamaton hankeraportti. Suunnittelukeskus Oy.
- Muje, K. 1995 Kalastuskunta maaseudun ja kaupungin rajalla. Julkaisussa: Hyytinen, L. & Kupiainen, H. (toim.) Kalaveteen piirretty viiva. Kalastus ja kalastaja yhteiskunnallisten muutosten pyörteissä. Helsingin yliopisto, Maaseudun tutkimus- ja koulutuskeskus, julkaisuja nro 37, s. 151-171.
- Muje, K. 2000 Vapaa-ajankalastuksen kehittäminen. Intressiryhmien näkökulmia Keski-Suomessa. Riista- ja kalatalouden tutkimuslaitoksen Kala- ja riistaraportteja nro 175.
- Peuhkuri, T. 2000. Tiedon rooli ympäristökonflikteissa Keskustelu Saaristomeren rehevöitymisestä ja kalankasvatuksesta. Sosiologia 37: 30-47.
- Rannikko, P., Schuurman, N. 1997. Elämisen taika Taigalla Ihminen ja luonto Pohjois-Karjalan biosfäärialueella. Joensuun yliopisto Karjalan tutkimuslaitoksen julkaisu nro 120. Kiteen Paino Ky, Joensuu.
- Sairinen, R., Viinikainen, T., Kanninen, V., Lindholm, A. 1999. Suomen ympäristöpolitiikan tulevaisuuden kuvat. Ympäristöministeriö Yhdyskuntasuunnittelun tutkimus- ja koulutuskeskus, Teknillinen korkeakoulu. Gaudeamus, Helsinki.
- Salmi, P., Auvinen, H., Jurvelius, J & Sipponen M. 2000. Finnish lake fisheries and conservation of biodiversity: coexistence or conflict? Fisheries Management and Ecology 7: 127-138.
- Sipponen M. 1999. The Finnish Inland Fisheries System. The Outcomes of Private Ownership of Fishing Rights and Changes in Administrative Practices. Jyväskylä: Biological Research Reports from the University of Jyväskylä 73.
- Sipilä, T., Koskela, J. 1998. Saimaannorppakanta ja sen suojelu -Ihmistoiminnan aiheuttamien kuolemien ehkäisy. Julkaisematon muistio. Metsähallitus Järvisuomen yksikkö, Savonlinna.
- Strauss, A. ja Corbin, K. 1990. Basics of Qualitative Research. Grounded Theory Procedures and Techniques. Sage Publications.
- Tonder, M. 1999. Ympäristöasenteet ja niiden muutos EU:iin integroituvassa Suomessa. Julkaisematon pro-gradu tutkielma, Joensuun yliopisto maantieteen laitos.

Vihervuori P. 1996. Euroopan kalavedet ovat yksityisiä tai julkisia. Suomen Kalastuslehti 103: 24-25.

Yin, R.K. 1994. Case study research. Design and methods. Second Edition. Applied Social Research Methods Series. Volume 5. Sage Publications.