

## KALA- JA RIISTARAPORTTEJA nro 220

*Asmo Honkanen  
Anssi Ahvonen*

# Kalatalousbarometri 2001: Yritysten taloudelliset näkymät

Helsinki 2001



**RIISTAN- JA KALANTUTKIMUS**

*Julkaisija*

Riista- ja kalatalouden tutkimuslaitos

*Julkaisuaika*

Toukokuu 2001

*Tekijät*

Asmo Honkanen ja Anssi Ahvonen

*Julkaisun nimi***Kalatalousbarometri 2001: Yritysten taloudelliset näkymät***Julkaisun laji*

Tutkimusraportti

*Projektin nimi ja numero*

Kalatalousbarometrit (313 120)

*Tiivistelmä*

Julkaisussa tarkastellaan kalatalousyriyten talouskehitystä ja -näkyviä helmikuussa vuonna 2001. Yrityksiltä tiedusteltiin arviota mm. yleisestä taloudellisesta tilanteesta, tuotteiden menekistä, kustannuksista, hinnoista sekä investointi- ja vientitilanteesta verrattaessa nykytilaa aiempaan ja tulevaan 12 kuukauden jaksoon. Yritykset jakautuivat toimialoittain kalastukseen, kalanviljelyyn, kalanjalostukseen sekä kalan tukku- ja vähittäiskauppaan. Tuloksia on verrattu edellisvuonna kerättyihin vastaaviin tietoihin.

Koko elinkeinon kehitysindikaattori helmikuussa 2001 osoitti, että kalatalousyriyten taloudellinen tilanne oli kehittynyt suotuisasti. Myönteisen kehityksen uskottiin jatkuvan myös vastaisuudessa. Toimialojen välisessä tarkastelussa vuonna 2001 ainoastaan kalastusyriyten kehitysindikaattori sai negatiivisen arvon. Tilanne oli samankaltainen myös edellisvuonna, vaikkakin kalanviljelyn osalta kehitys arvioitiin edellisvuotta maltillisemmaksi. Kaikki muut kalatalouden toimialat arvioivat talouskehityksen olleen myönteistä sekä yritysmäärään että liikevaihtoon suhteutettuna. Luottamusindikaattorin mukaan taloudellisen tilanteen odotettiin kohentuvan seuraavan 12 kuukauden aikana kaikilla toimialoilla kalastusta lukuun ottamatta. Kalastusyriyten uskoivat taloudellisen tilanteen säilyvän lähinnä ennallaan. Kaikkein eniten taloudellisen tilanteen paranemiseen uskottiin suurissa kalanjalostus- sekä tukku- ja vähittäiskaupan yrityksissä.

Kalatalouden yritysbarometri on osa laajempaa barometritutkimusta, jossa selvitetään samaan aikaan kalatalousyriyten ja kuluttajien näkemyksiä kalataloudesta ja kalatuotteista sekä niihin kohdistuvista odotuksista. Tulokset perustuvat yhteensä noin 300 yrityksen otokseen. Tiedot kerättiin puhelinhaastatteluilla helmikuussa vuonna 2001.

*Asiasanat*

Barometri, kalatalous, elinkeino, luottamusindikaattori

*Sarjan nimi ja numero*

Kala- ja riistaraportteja 220

*ISBN*

ISBN 951-776-326-3

*ISSN*

1238-3325

*Sivumäärä*

28 s.

*Kieli*

Suomi

*Hinta**Luottamuksellisuus*

Julkinen

*Taitto*

Rauno Yrjölä, Ympäristötutkimus Yrjölä Oy

*Paino*

Yleisjäljennös Oy, Helsinki

*Jakelu*

Riista- ja kalatalouden tutkimuslaitos  
PL 6  
00721 Helsinki  
Puh. 0205 7511 Fax 0205 751201

*Kustantaja*

Riista- ja kalatalouden tutkimuslaitos

1. JOHDANTO .....	1
2. AINEISTO JA MENETELMÄT .....	1
2.1 PERUSJOUKKO JA OTOS .....	1
2.2 TIEDONKERUUJÄRJESTELMÄ .....	2
2.3 AINEISTON KÄSITTELY JA ESITYSTAVAT .....	3
2.4 TULOSTEN LUOTETTAVUUS .....	3
3. TULOKSET.....	4
3.1 KALATALOUSELINKEINO .....	4
3.2 KALASTUS.....	7
3.3 KALANVILJELY .....	11
3.4 KALANJALOSTUS .....	15
3.5 KALAN TUOKKAUPPA.....	19
3.6 KALAN VÄHITTÄISKAUPPA .....	23
4. SUMMARY: FISHERY BAROMETER 2001 - ECONOMIC OUTLOOK OF FINNISH FISHERY ENTERPRISES ...	27
5. KIRJALLISUUS.....	28

# 1. JOHDANTO

Kalatalousbarometri 2001: *Yritysten taloudelliset näkymät* tarkastelee kalatalouselinkeinon talousnäkyviä ja -kehitystä helmikuussa vuonna 2001. Tulokset perustuvat yhteensä noin 300 yrityksen otokseen. Tiedot kerättiin puhelinhaastatteluilla. Tuloksia verrataan edellisvuonna kerättyihin vastaaviin tietoihin (Ahvonen & Honkanen 2000).

Yrityksiltä tiedusteltiin arviota mm. yleisestä taloudellisesta tilanteesta, tuotteiden menekistä, kustannuksista, hinnoista sekä investointi- ja vientitilanteesta. Nykytilaa verrattiin aiempaan 12 kuukauden jaksoon sekä odotuksiin tulevasta 12 kuukauden jaksosta. Kalatalouden toimialoista tarkastelussa on kalastus, kalanviljely, kalanjalostus sekä kalan tukku- ja vähittäiskauppa.

Tulokset jakautuvat kahteen osaan. Ensiksi tarkastellaan kaikkia toimialoja yhdessä kehitys- ja luottamusindikaattoreilla. Ne kuvaavat yritysten toteutunutta taloudellista kehitystä ja odotuksia tulevasta kehityksestä. Indikaattorit on painotettu erikseen vastaamaan toimialan yritysten määrää ja liikevaihtoa. Toiseksi tarkastellaan kutakin toimialaa omana kokonaisuutenaan yritystälouden näkökulmasta. Toimialakohtaiset tulokset esitetään erikseen pienille yrityksille (liike-

vaihto alle 1 miljoonaa mk) ja näitä suuremmille yrityksille.

Kalatalouden yritysbarometri on osa laajempaa barometritutkimusta. Siinä selvitetään samaan aikaan sekä kalatalousyritysten että kuluttajien näkemyksiä kalatalouden yleisilasta, kalatuotteista sekä niihin kohdistuvista odotuksista (Honkanen & Ahvonen 2000, Honkanen, Ahvonen & Railo 2000). Kalataloutta ja kalatuotteita elinkeinon ja kuluttajien näkökulmasta tarkasteleva Kalatalousbarometri 2001:n ensimmäinen osa *Elinkeino ja kuluttajat* ilmestyi huhtikuussa (Ahvonen & Honkanen 2001).

Barometrimittauksilla pyritään saamaan pitkällä aikavälillä luotettavaa ja vertailukelpoista tietoa mitattavissa ilmiöissä tapahtuvista muutoksista. Tässä raportissa esitetyt tulokset perustuvat kahteen mittauskertaan, mikä asettaa rajoituksia ajalliselle tulkinnalle. Barometrit ovat yleisesti käytetty keino lähestyä yhteiskunnallisten ilmiöiden odotuksia. Ne eivät kuitenkaan ole suoranaisia ennusteita, vaan kehitysarvioiden laadinnan apuvälineitä.

## 2. AINEISTO JA MENETELMÄT

### 2.1 PERUSJOUKKO JA OTOS

Tutkimusperusjoukon muodostivat Tilastokeskuksen yritysrekisterissä vuoden 2001 alussa olleet kalatalousalan yritykset, joiden liikevaihto oli yli 50 000 mk. Tutkimusperusjoukkoon kuului näin ollen yhteensä 958 yritystä ja elinkeinonharjoittajaa. Tutkimusperusjoukon yritykset ositettiin viiteen toimialaan: kalastus, kalanviljely, kalanjalostus, kalatukkukauppa ja kalan vähittäiskauppa. Lisäksi yritykset jaettiin kahteen liikevaihtoluokkaan: alle ja yli miljoona markkaa. Ositteita oli yhteensä 10 ja otoskoko oli 350. Otoksesta poistettiin ylipeittona ne yritykset, jotka olivat lopettaneet toimintansa tai joita

ei yhteystiedoista huolimatta voitu tunnistaa. Lopulliseen netto-otokseen kuului näin ollen 331 yritystä, joista haastatteluihin osallistui 87,6 prosenttia (Taulukko 1). Otos kiintiöitiin, jotta kaikista ositteista saatiin riittävä määrä havaintoja ositekohtaiseen tarkasteluun (Taulukko 2). Vuoden 2001 otokseen tehtiin rotaatio, jossa vuoden 2000 otoksesta (Ahvonen & Honkanen 2000) uudistettiin 1/5 niissä ositteissa, joista ei poimittu kaikkia alkioita. Rotaation lisäksi otos ja perusjoukko ovat uusiutuneet uusien ja poistuneiden yritysten sekä ositesiiirtymien vuoksi. Ositesiiirtymiä oli lähinnä liikevaihtoluokkien

välillä. Toimialojen välisiä siirtymiä oli vain kaksi. Vastanneiden yritysten osuudet toimialoittain ja liikevaihtoluokittain on esitetty taulukossa 3.

Taulukko 1. Tutkimusperusjoukko, otos ja haastattelujen yritysten määrä vuonna 2001.

	Yritykset	
	N	%
Tutkimusperusjoukko	958	100,0
Otos	350	36,5
Ylipeitto	19	(5,4)
Netto-otos	331	100,0
Kato	41	12,4
- ei tavoitettu	11	3,3
- kieltäytyi	9	2,7
- muu syy	21	6,3
Haastateltuja	290	87,6

Taulukko 2. Otantasuhteet (n/N = netto-otos/tutkimusperusjoukko) ositteittain vuonna 2001.

Toimiala	Otantasuhde n / N		
	Kaikki	< 1 milj. mk	≥ 1 milj. mk
Kalastus	69/389	52/372	17/17
Kalanviljely	84/227	43/139	41/88
Kalanjalostus	62/135	30/80	32/55
Kalan tukkukauppa	58/79	28/29	30/50
Kalan vähittäiskauppa	58/128	29/78	29/50
Yhteensä	331/958	182/698	149/260

Taulukko 3. Vastanneiden yritysten osuudet (%) ja määrät (N) ositteittain vuonna 2001.

Liikevaihto	Toimiala					Yhteensä	
	Kalastus	Kalanviljely	Kalanjalostus	Kalan tukkukauppa	Kalan vähittäiskauppa	%	N
< 1 milj. mk	94,2	83,7	80,0	82,1	93,1	87,4	159
≥ 1 milj. mk	88,2	92,7	84,4	86,7	86,2	87,9	131
Yht.	92,7	88,1	82,2	84,5	89,6	87,6	
	N	64	74	51	49	52	290

## 2.2 TIEDONKERUUJÄRJESTELMÄ

Barometrimittauksia edelsi esitutkimus, jossa mittaristo ja -tiedonkeruujärjestelmä testattiin yhteistyössä Tilastokeskuksen kanssa (Ahvonen & Honkanen 1999). Mittariston suunnittelussa hyödynnettiin mm. Tilastokeskuksen survey-laboratoriota (Godenhjelm ym. 2000), jossa koe-ryhmän avulla arvioitiin lomakkeen sisältö, ymmärrettävyys ja tulkittavuus kognitiivisella esitestauksella (Willis 1994, Sudman ym. 1996).

Haastattelut toteutettiin Tilastokeskuksen tietokoneavusteisen haastattelujärjestelmän (CATI) avulla helmikuussa 2001. Otokseen tulleille yrityksille lähetettiin etukäteen kirje, jossa kerrottiin haastattelusta ja sen sisällöstä. Haastattelut kohdistettiin yritysten toimivalle johdolle. Yksittäisten mittarien kysymyksenasettelu selviää tuloksista (esim. kuvat 2.2 – 2.11).

## 2.3 AINEISTON KÄSITTELY JA ESITYSTAVAT

Tulokset estimoitiin vastaamaan perusjoukkoa niin, että mittaustulokset painotettiin ottaen huomioon sekä ositekohtaiset otantasuhteet että vastaustodennäköisyys (kato). Lisäksi painokerroimet kalibroitiin liikevaihdon reunajakaumia vastaaviksi (ks. esim. Deville & Särndahl 1992, Deville ym. 1993).

Haastatteluvastauksista laskettiin ns. saldoluvut. Ne saatiin laskemalla yhteen painotetut vastausosuudet (esim. European Commission 1997). Saldolukujen arvot sijoittuvat välille [-100, 100]. Tulokset on esitetty saldolukujen lisäksi vastausvaihtoehtojen mukaisina jakaumina taulukoissa 4-8.

Saldolaskennassa vastausvaihtoehtoilta annettiin seuraavat painokerroimet:

Vastausvaihtoehto	Kerroin
Parempi/suurempi/korkeampi/ lisääntynyt/noussut	1
Ennallaan/ei osaa sanoa	0
Heikompi/pienempi/alhaisempi/ vähentynyt/laskenut	-1

**Saldoluku:** Saldoluvut esitetään erikseen toteutuneesta ja odotettavissa olevasta kehityksestä. Saldoluvulla kuvataan muutosta edellisen 12 kuukauden aikana sekä seuraavan 12 kuukauden aikana haastatteluhetkiin (helmikuu 2000 ja 2001) verrattuna.

**Kehitys- ja luottamusindikaattorit:** Tiettyjen kysymysten saldolukujen yhdistelmistä laskettiin yritysten yleistä taloudellista kehitystä ja odotuksia kuvaavat kehitys- ja luottamusindikaattorit. Kehitysindikaattori kuvaa toteutunutta kehitystä edellisen 12 kuukauden aikana ja luottamusindikaattori odotettavissa olevaa kehitystä seuraavan 12 kuukauden aikana haastatteluhetkeen verrattuna. Kehitys- ja luottamusindikaattoreihin sisältyvät tekijät ovat taloudellisen tilanteen muutos, liikevaihdon muutos ja investointien muutos. Näiden tekijöiden saldoluvuista laskettiin keskiarvo. Kehitys- ja luottamusindikaattori esitetään kuvissa 1.1 - 1.7 sekä perusjoukon yritysmäärän että liikevaihtojakauman mukaisesti painotettuna ja

toimialakohtaisissa tuloksissa (kuvat 2.1, 3.1, 4.1, 5.1, 6.1) perusjoukon yritysmäärän mukaisesti painotettuina.

Pienten yritysten osuus on perusjoukosta lähes kaksi kolmasosaa, joten niiden näkemykset korostuvat yritysmäärän mukaisesti painotetuissa tuloksissa. Vastaavasti liikevaihdolla painotetuissa tuloksissa korostuvat kaikkein suurimpien yritysten näkemykset voimakkaasti. Kymmenen suurinta yritystä muodosti noin puolet perusjoukon kokonaisliikevaihdosta.

Alueellisissa esityksissä Suomi on jaettu kahteen osaan. Etelä- ja Länsi-Suomi käsittää Etelä- ja Länsi-Suomen läänit sekä Ahvenanmaan. Pohjois- ja Itä-Suomi sisältää Itä-Suomen, Oulun ja Lapin läänit (kuvat 1.2 ja 1.3). Haastatelluista yrityksistä 210 sijaitsi Etelä- ja Länsi-Suomessa ja 80 Pohjois- ja Itä-Suomessa.

Toimialakohtaiset tulokset esitetään erikseen pienille yrityksille (liikevaihto < 1 milj. mk) ja näitä suuremmille yrityksille (liikevaihto > 1 milj. mk). Toimialakohtaisissa tuloksissa liikevaihtoluokista käytetään ilmaisia suuret ja pienet yritykset. Vientiä koskevien tulosten laskennassa on huomioitu vain vientiyritysten näkemykset. Viennin määrää ja vientihintoja koskevia tuloksia ei esitetä erikseen pienille ja suurille yrityksille vähäisen havaintomäärän vuoksi. Samasta syystä kalan vähittäiskaupan vientitietoja ei esitetä lainkaan.

Tulosten graafinen esitystapa poikkeaa vuonna 2000 esitetystä (Ahvonen & Honkanen 2000), jolloin käytettävissä oli vain yhden mittauskeran tulokset.

## 2.4 TULOSTEN LUOTETTAVUUS

Otosasetelman laadinnassa ja otoksen kiintiöinnissä oli käytettävissä runsaasti taustatietoja perusjoukon rakenteesta, joten otanta voitiin suunnitella tältä osin tarkoituksenmukaiseksi. Peittovirhettä voitiin vähentää poistamalla otoksesta ylipeitto haastattelujen yhteydessä. Alipeiton suuruutta ei pystytty arvioimaan, mutta ilmeistä on, että rekisteristä puuttuu jonkin verran uusia yrityksiä. Toteutunut haastatteluaineisto vastasi varsin tarkasti tutkitun perusjoukkojen rakennet-

ta. Tulosten tulkintaan ei pieni ali- tai ylipeitto vaikuta, sillä osituksen mukaiset painokertoimet korjaavat jakaumat perusjoukkoa vastaaviksi. Yritysten vastausprosentti oli korkea (87,6 %). Lisäksi vastauskadon vaikutukset voitiin korjata tehokkaasti käytetyillä menetelmillä (painotus, kalibraatio).

Otantavirheen suuruutta arvioitiin laskemalla yksittäisille mittareille 95 %:n luottamusvälit toimialatasolla. Jakaumissa luottamusvälit olivat suuruusluokaltaan yleensä noin +/- 5 %-yksikköä. Ositetasoisissa tuloksissa vaihtelu voi kuitenkin olla selvästi suurempaa.

Mittausvirheiden välttäminen oli keskeinen tavoite mittaristosuunnittelussa. Käytetyt mittarit noudattivat barometreissa yleisesti käytettyjä muotoiluja, ja niiden vastausvaihtoehdot olivat yksinkertaisia. Lisäksi mittareiden toimivuus oli testattu esitutkimuksella yhteistyössä Tilastokeskuksen kanssa, mikä osaltaan vähensi väärintulkintaa aiheutuvien mittausvirheiden mahdollisuutta. Haastattelijoiden antaman palautteen mukaan vastaajat ymmärsivät kysymysten sisällön varsin hyvin eikä tulkintaongelmia juurikaan esiintynyt.

## 3. TULOKSET

### 3.1 KALATALOUSELINKEINO

Koko elinkeinon kehitysindikaattori helmikuussa 2001 osoitti, että kalatalousyritysten taloudellinen tilanne oli kehittynyt suotuisasti. Myönteisen kehityksen uskottiin jatkuvan myös vastaisuudessa. Arvio myönteisestä kehityksestä ja tulevaisuudennäkymistä oli vahva erityisesti, kun tulokset painotettiin yritysten liikevaihdolla, jolloin suurten yritysten käsitykset korostuvat tuloksissa. Yritysten lukumäärällä painotetut indikaattorit olivat suurin piirtein ennallaan, kun niitä verrataan vuoden 2000 vastaaviin (kuva 1.1).

Alueellisessa tarkastelussa sekä Etelä- ja Länsi-Suomen että Pohjois- ja Itä-Suomen yritykset arvioivat yleisen taloudellisen tilanteensa kehittyneen tasaisesti. Kuitenkin Pohjois- ja Itä-Suomen yritysmäärällä painotetun kehitysindikaattorin taso oli laskenut hivenerä edellisvuodesta. Odotukset tulevaisuudesta olivat molemmilla alueilla edelleen myönteisiä (kuva 1.2). Liikevaihdon mukaan painotetut indikaattorit olivat alueittain samankaltaisia kuin lukumäärällä painotetut. Kuitenkin liikevaihtopainotettujen indikaattorien tasot olivat korkeampia sekä toteutuneen kehityksen että tulevaisuudennäkymien osalta (kuva 1.3).

Vientiyritysten lukumäärällä painotettu kehitysindikaattori oli kotimarkkinayrityksiä edelleen

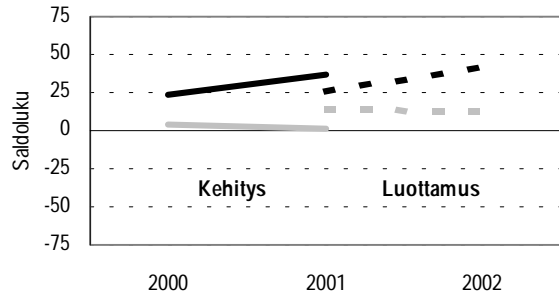
hivenerä korkeammalla tasolla. Vastaavasti vientiyritysten luottamusindikaattori seuraavalle 12 kuukaudelle oli kotimarkkinayrityksiä positiivisempi (kuva 1.4). Vienti- ja kotimarkkinayritysten liikevaihdolla painotettu kehitysindikaattori oli entisestäänkin vahvistunut. Liikevaihdolla painotettu luottamusindikaattori kuvastaa sitä, että sekä suuret vienti- että kotimarkkinayritykset kokivat talousnäkymät edellisvuotta valoisimpina (kuva 1.5).

Toimialojen välisessä tarkastelussa ainoastaan kalastusyritysten kehitysindikaattori sai negatiivisen arvon. Tilanne oli samankaltainen myös edellisvuonna. Kaikki muut kalatalouden toimialat arvioivat talouskehityksen olleen myönteistä sekä yritysmäärään että liikevaihtoon suhteutettuna. Toisaalta kalanviljelyä lukuun ottamatta kaikkien toimialojen kehitysindikaattorien taso oli noussut edellisestä mittauskerrasta. Luottamusindikaattorin mukaan taloudellisen tilanteen odotettiin kohentuvan seuraavan 12 kuukauden aikana kaikilla toimialoilla kalastusta lukuun ottamatta. Kalastusyritykset uskoivat taloudellisen tilanteen säilyvän lähinnä ennallaan. Kaikkein eniten taloudellisen tilanteen paranemiseen uskottiin suurissa kalanjalostus- sekä tukku- ja vähittäiskaupan yrityksissä (kuvat 1.6 – 1.7).

## KALATALOUSELINKEINO

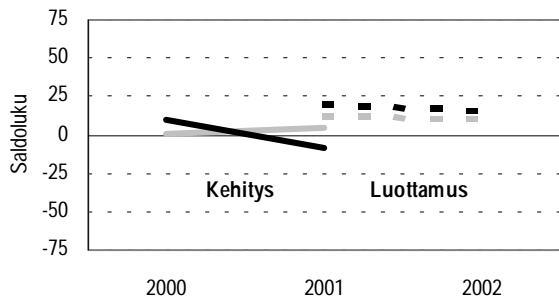
*Kuva 1.1.* Kalatalouselinkeinon kehitysindikaattori (yhtenäinen viiva) ja luottamusindikaattori (katkoviiva) yritysten lukumäärän ja liikevaihdon mukaan painotettuna.

■ Lukumäärä ■ Liikevaihto



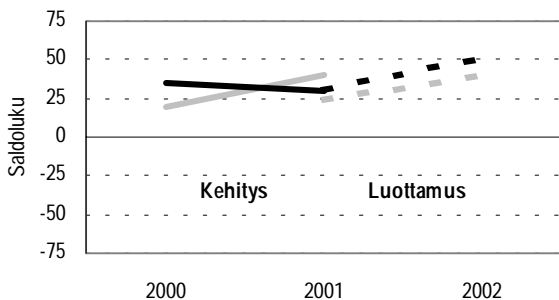
*Kuva 1.2.* Kalatalouselinkeinon kehitysindikaattori (yhtenäinen viiva) ja luottamusindikaattori (katkoviiva) alueittain yritysten lukumäärän mukaan painotettuna.

■ Etelä- ja Länsi-Suomi ■ Pohjois- ja Itä-Suomi



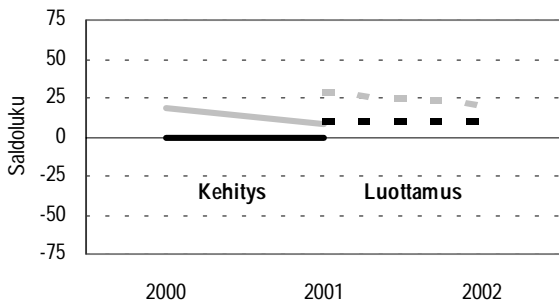
*Kuva 1.3.* Kalatalouselinkeinon kehitysindikaattori (yhtenäinen viiva) ja luottamusindikaattori (katkoviiva) alueittain yritysten liikevaihdon mukaan painotettuna.

■ Etelä- ja Länsi-Suomi ■ Pohjois- ja Itä-Suomi



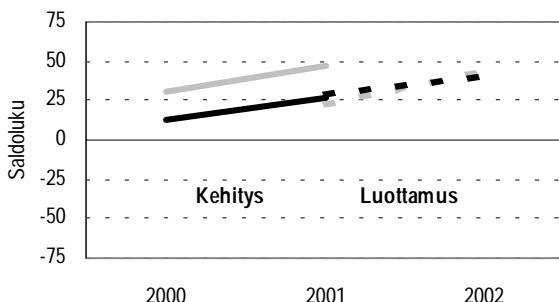
*Kuva 1.4.* Vienti- ja kotimarkkinayritysten kehitysindikaattori (yhtenäinen viiva) ja luottamusindikaattori (katkoviiva) yritysten lukumäärän mukaan painotettuna.

■ Vienti ■ Kotimarkkinat

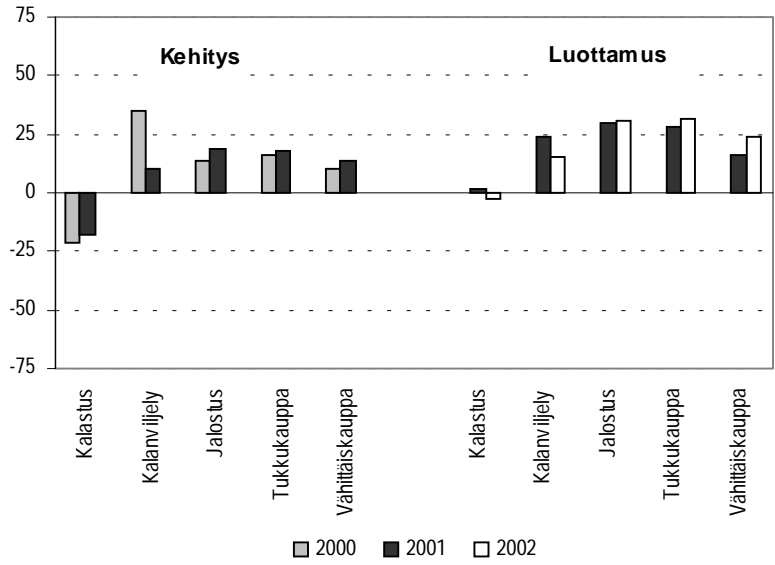


*Kuva 1.5.* Vienti- ja kotimarkkinayritysten kehitysindikaattori (yhtenäinen viiva) ja luottamusindikaattori (katkoviiva) liikevaihdon mukaan painotettuna.

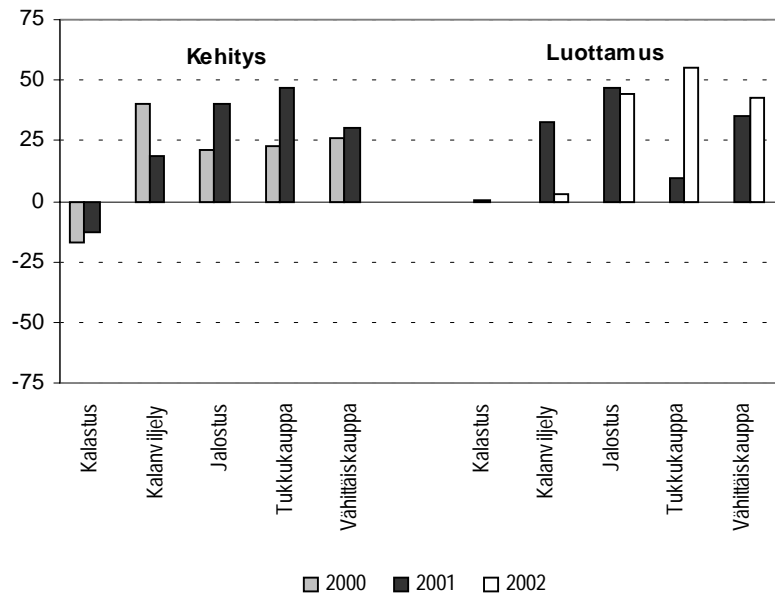
■ Vienti ■ Kotimarkkinat







Kuva 1.6. Kalatalouden eri toimialojen kehitysindikaattori ja luottamusindikaattori yritysten lukumäärän mukaan painotettuna.



Kuva 1.7. Kalatalouden eri toimialojen kehitysindikaattori ja luottamusindikaattori liikevaihdon mukaan painotettuna.

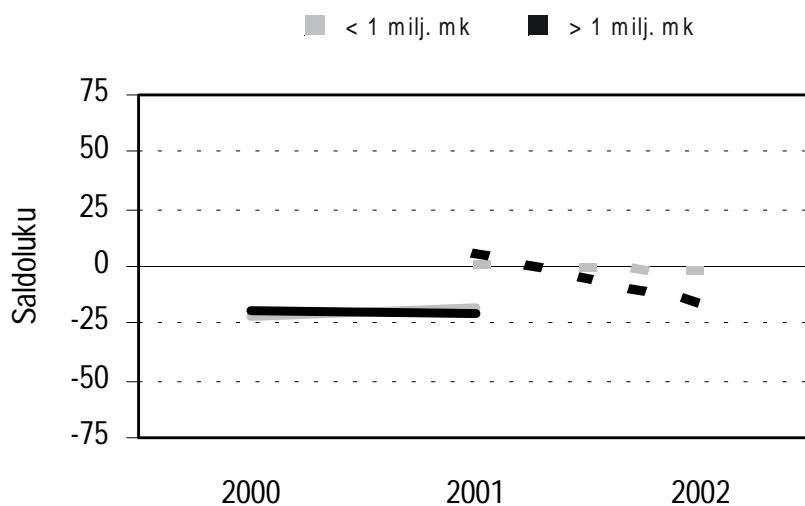
## 3.2 KALASTUS

Kalastuksen kehitysindikaattori oli pysynyt samalla tasolla kuin edellisvuonna, ja oli edelleen negatiivinen. Luottamusindikaattorin mukaan näkymät tulevalle vuodelle olivat vakaat. Pienten ja suurten kalastusyriytysten kehitys- ja luottamusindikaattorit olivat hyvin samankaltaisia (kuva 2.1). Luottamusindikaattorin mukaan pienten yritysten näkymät olivat suuria vakaampia.

Suuret kalastusyriytokset näkivät yrityksensä taloudellisen tilanteen heikentyneen pieniä yrityksiä yleisemmin, kuten vuotta aikaisemminkin. Odotukset tulevasta olivat sekä pienillä että suurilla yrityksillä jonkin verran pessimistisiä (kuva 2.2). Kalatuotteiden menekin osalta suuret yritykset arvioivat toteutuneen kehityksen vuonna 2001 selvästi aikaisempaa paremmaksi. Pienten yritysten arvio toteutuneesta menekistä oli säilynyt tasaisena. Menekkinäkymät olivat neutraaleja tai jonkin verran positiivisia (kuva 2.3).

Tärkeimpien kalatuotteiden vientimäärän kehitys arvioitiin edellisvuotta oleellisesti heikommaksi. Sen sijaan vientinäkymät olivat säilyneet vakaina (kuva 2.5). Sekä kotimaan että vientihintojen osalta kehitys oli ollut myönteistä. Hintaodotukset olivat säilyneet vakaina tai laskeneet hie- man (kuvat 2.4 ja 2.6).

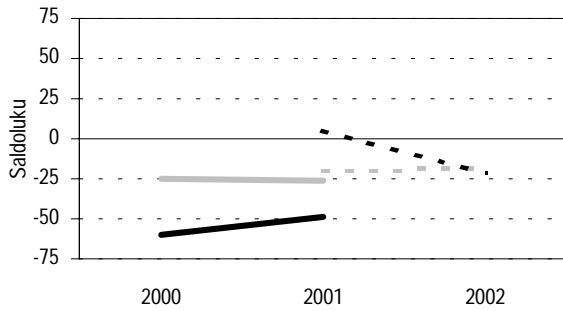
Kuten edellisvuonnakin, kalastusyriytysten tuotantokustannukset olivat kasvaneet selvästi. Kustannusten uskottiin kasvavan myös tulevan 12 kuukauden aikana. Pienten yritysten kustannusten nousunäkymät olivat lieventyneet. (kuva 2.7). Liikevaihdon kehitys arvioitiin varsin neutraaliksi, samoin odotukset tulevasta liikevaihdosta (kuvat 2.8). Investointien, henkilöstön määrän ja elinkeinotukien osalta ei ollut tapahtunut kovin suuria muutoksia eikä näköpiirissä ollut suuria muutoksia tulevalle 12 kuukaudelle. Investointi- ja tukinäkymien osalta suuret yritykset olivat arvioissaan aikaisempaa varovaisempia (kuvat 2.9-2.11).



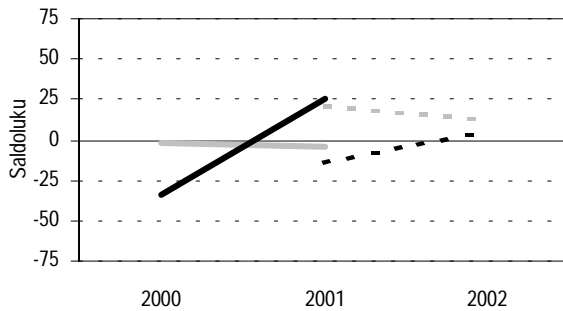
Kuva 2.1. Kalastusyriytysten kehitysindikaattori (yhtenäinen viiva) ja luottamusindikaattori (pilkkuviiva) liikevaihtoluokittain.

## KALASTUS

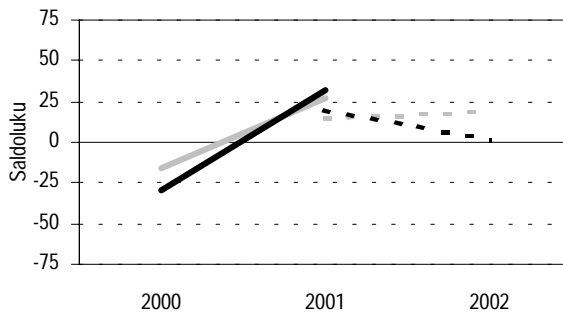
■ &lt; 1 milj. mk    ■ &gt; 1 milj. mk



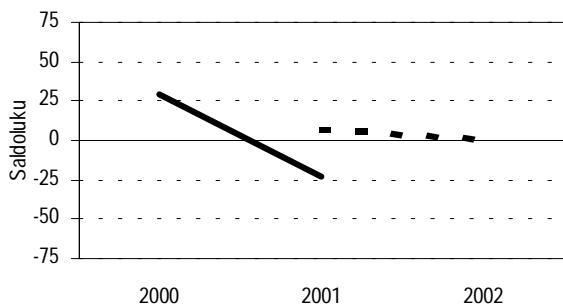
Kuva 2.2. Kalastusyritysten **taloudellisen tilanteen** muutos verrattuna edelliseen 12 kuukauden jaksoon (yhtenäinen viiva) sekä odotukset seuraavalle 12 kuukaudelle (pilkkuviiva) liikevaihtoluokittain helmikuussa 2000 ja 2001.



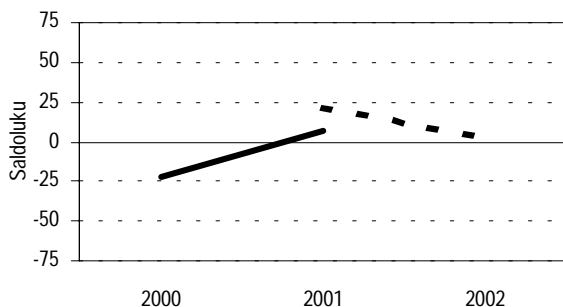
Kuva 2.3. Kalastusyritysten **kotimaan menekin** muutos verrattuna edelliseen 12 kuukauden jaksoon (yhtenäinen viiva) sekä odotukset seuraavalle 12 kuukaudelle (pilkkuviiva) liikevaihtoluokittain helmikuussa 2000 ja 2001.



Kuva 2.4. Kalastusyritysten tärkeimpien kalatuotteiden **kotimaan keskihintojen** muutos verrattuna edelliseen 12 kuukauden jaksoon (yhtenäinen viiva) sekä odotukset seuraavalle 12 kuukaudelle (pilkkuviiva) liikevaihtoluokittain helmikuussa 2000 ja 2001.

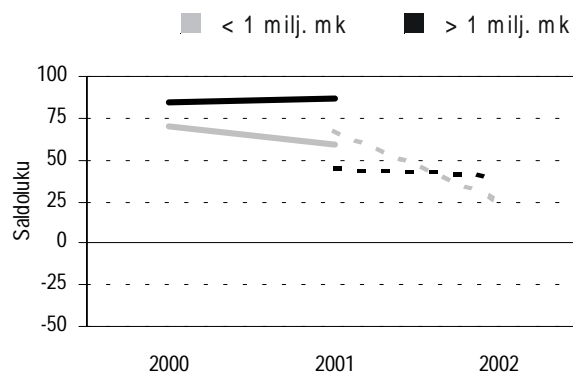


Kuva 2.5. Kalastusyritysten tärkeimpien kalatuotteiden **vientimäärän** muutos verrattuna edelliseen 12 kuukauden jaksoon (yhtenäinen viiva) sekä odotukset seuraavalle 12 kuukaudelle (pilkkuviiva) helmikuussa 2000 ja 2001 (liikevaihtoluokat yhdistetty).

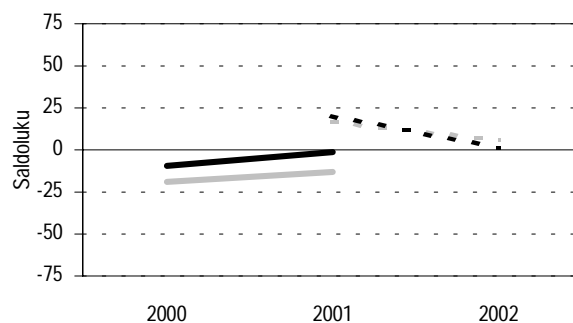


Kuva 2.6. Kalastusyritysten tärkeimpien kalatuotteiden keskimääräisten **vientihintojen** muutos verrattuna edelliseen 12 kuukauden jaksoon (yhtenäinen viiva) sekä odotukset seuraavalle 12 kuukaudelle (pilkkuviiva) helmikuussa 2000 ja 2001 (liikevaihtoluokat yhdistetty).

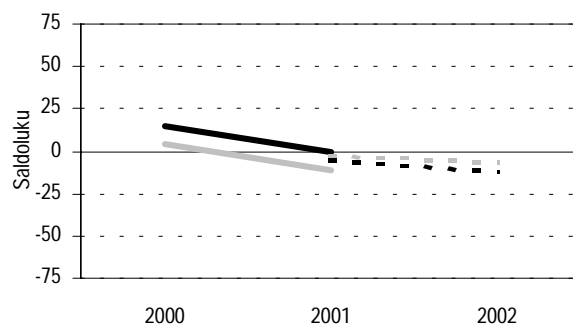
Kuva 2.7. Kalastusyritysten **tuotantokustannusten** muutos verrattuna edelliseen 12 kuukauden jaksoon (yhtenäinen viiva) sekä odotukset seuraavalle 12 kuukaudelle (pilkkuviiva) liikevaihtoluokittain helmikuussa 2000 ja 2001 (huomautus: asteikko erilainen kuin muissa kuvissa).



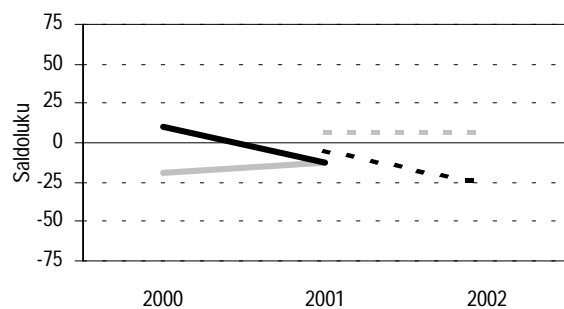
Kuva 2.8. Kalastusyritysten **kokonaisliikevaihdon** muutos verrattuna edelliseen 12 kuukauden jaksoon (yhtenäinen viiva) sekä odotukset seuraavalle 12 kuukaudelle (pilkkuviiva) liikevaihtoluokittain helmikuussa 2000 ja 2001.



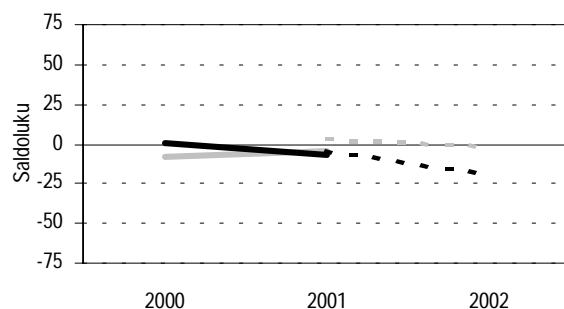
Kuva 2.9. Kalastusyritysten palkallisena työskentelevän **henkilöstön** määrän muutos verrattuna edelliseen 12 kuukauden jaksoon (yhtenäinen viiva) sekä odotukset seuraavalle 12 kuukaudelle (pilkkuviiva) liikevaihtoluokittain helmikuussa 2000 ja 2001.



Kuva 2.10. Kalastusyritysten **investointien** määrän muutos verrattuna edelliseen 12 kuukauden jaksoon (yhtenäinen viiva) sekä odotukset seuraavalle 12 kuukaudelle (pilkkuviiva) liikevaihtoluokittain helmikuussa 2000 ja 2001.



Kuva 2.11. Kalastusyritysten **elinkeinotukien** määrän muutos verrattuna edelliseen 12 kuukauden jaksoon (yhtenäinen viiva) sekä odotukset seuraavalle 12 kuukaudelle (pilkkuviiva) liikevaihtoluokittain helmikuussa 2000 ja 2001.



Taulukko 4. Kalastusyritysten vastausjakaumat (%) liikevaihtoluokittain vuonna 2001.

Kuva- numero	Kuvan aihe		Liikevaihto	Parempi/ suurempi/ korkeampi %	Ennallaan %	Heikompi/ pienempi/ alhaisempi %	Ei osaa sanoa %
2.2.	<b>Taloudellinen tilanne</b>	Toteutunut	< 1 milj.	12,0	49,7	38,3	0,0
			≥ 1 milj.	12,1	26,6	61,4	0,0
		Odotukset	< 1 milj.	17,1	45,4	35,5	1,9
			≥ 1 milj.	12,4	53,5	34,1	0,0
2.3.	<b>Kotimaan menekki</b>	Toteutunut	< 1 milj.	17,0	59,1	21,9	1,9
			≥ 1 milj.	32,8	46,7	6,8	13,7
		Odotukset	< 1 milj.	23,7	61,0	11,6	3,8
			≥ 1 milj.	19,0	53,8	13,6	13,6
2.4.	<b>Kotimaan keskihinnat</b>	Toteutunut	< 1 milj.	37,2	51,2	9,8	1,9
			≥ 1 milj.	46,2	26,5	13,7	13,6
		Odotukset	< 1 milj.	22,8	67,4	3,8	6,0
			≥ 1 milj.	20,3	39,7	19,5	20,6
2.5.	<b>Vientimäärä</b>	Toteutunut	kaikki	23,7	30,0	46,3	0,0
		Odotukset	kaikki	26,5	48,2	25,3	0,0
2.6.	<b>Vientihinnat</b>	Toteutunut	kaikki	31,1	44,9	24,0	0,0
		Odotukset	kaikki	6,3	91,0	2,7	0,0
2.7.	<b>Tuotantokustannukset</b>	Toteutunut	< 1 milj.	64,8	27,6	5,7	1,9
			≥ 1 milj.	86,4	13,6	0,0	0,0
		Odotukset	< 1 milj.	31,7	52,7	5,9	9,7
			≥ 1 milj.	40,2	46,7	0,0	13,1
2.8.	<b>Kokonaisliikevaihto</b>	Toteutunut	< 1 milj.	15,4	53,7	29,0	1,9
			≥ 1 milj.	19,0	60,8	20,2	0,0
		Odotukset	< 1 milj.	26,2	46,3	19,8	7,7
			≥ 1 milj.	20,1	46,7	19,4	13,8
2.9.	<b>Henkilöstö</b>	Toteutunut	< 1 milj.	0,0	88,9	11,1	0,0
			≥ 1 milj.	0,0	100,0	0,0	0,0
		Odotukset	< 1 milj.	0,0	93,8	6,2	0,0
			≥ 1 milj.	0,0	87,3	12,7	0,0
2.10.	<b>Investoinnit</b>	Toteutunut	< 1 milj.	12,6	61,9	25,6	0,0
			≥ 1 milj.	19,6	47,9	32,5	0,0
		Odotukset	< 1 milj.	25,7	51,0	19,4	3,9
			≥ 1 milj.	0,0	66,8	26,3	6,9
2.11.	<b>Elinkeinotuet<sup>1)</sup></b>	Toteutunut	< 1 milj.	6,2	82,7	11,1	0,0
			≥ 1 milj.	12,8	67,1	20,1	0,0
		Odotukset	< 1 milj.	8,0	73,0	9,7	9,4
			≥ 1 milj.	0,0	66,9	19,3	13,8

<sup>1)</sup> yritykset, joilla ei ollut elinkeinotukea, sisältyvät ennallaan -vaihtoehtoon

### 3.3 KALANVILJELY

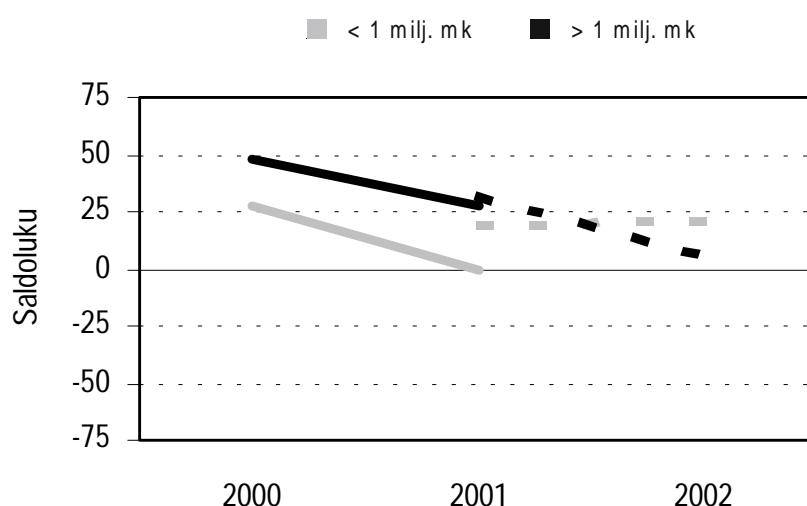
Kalanviljelyn kehitysindikaattori oli laskenut edellisvuodesta. Suurten yritysten indikaattori oli kuitenkin edelleen selvästi positiivinen. Pienten yritysten kehitysindikaattori oli laskenut. Yritysten luottamus tulevaisuuteen oli säilynyt myönteisenä, vaikkakin suurten yritysten luottamusindikaattori tulevalle 12 kuukaudelle oli laskussa (kuva 3.1).

Kalanviljely-yritykset kokivat taloudellisen tilanteensa heikentyneen edelliseen mittauskertaan verrattuna, ja vain suuret yritykset arvioivat talouskehityksen edelleen selvästi positiiviseksi. Suurten yritysten odotukset tulevasta olivat laskeneet selvästi. Pienten yritysten näkymät olivat säilyneet jonkin verran myönteisinä (kuva 3.2).

Kalatuotteiden kotimaan menekin toteutunut kehitys arvioitiin edellisvuoden arvioita alavireisemmäksi. Arvio vientimäärän kehityksestä oli säilynyt myönteisenä.

Menekkinäkymät sekä koti että vientimarkkinoilla olivat edelleen myönteisiä. Kuitenkin vientinäkymät olivat hieman alemmalla tasolla kuin edellisvuonna. Tulevat hintaodotukset olivat vientihintojen osalta hieman kotimarkkinaodotuksia korkeammalla (kuvat 3.3 - 3.6).

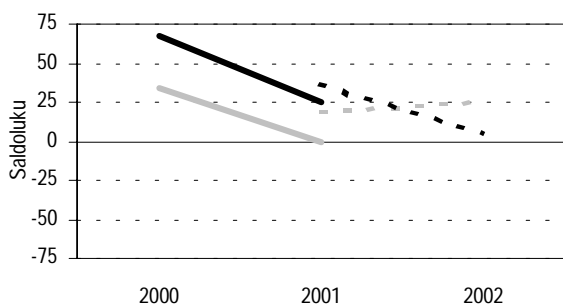
Kalanviljely-yritysten tuotantokustannusten arvioitiin kasvaneen selvästi edellisvuotta voimakkaammin. Kuten edellisvuonnakin, kustannusten kasvuun tulevaisuudessa uskottiin yleisesti. Liikevaihdon kasvuun vastaisuudessa ei uskottu yhtä yleisesti (kuvat 3.7 ja 3.8). Henkilöstön määrän kehityksessä ei ollut tapahtunut muutoksia, eikä muutoksia ollut odotettavissa (kuva 3.9). Yritysten arviot investoinneista olivat hieman laskeneet edellisvuodesta, ja vain suurten yritysten arvio investoinneista oli säilynyt positiivisena. Investointinäkymät arvioitiin lievästi myönteisiksi (kuva 3.10). Elinkeinotukien osalta ei ollut tapahtunut merkittäviä muutoksia, eikä muutoksia ollut näköpiirissä (kuvat 3.11).



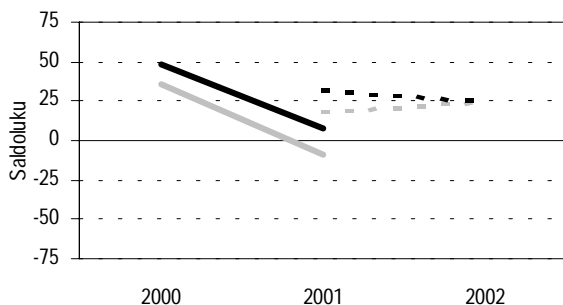
Kuva 3.1. Kalanviljely-yritysten kehitysindikaattori (yhtenäinen viiva) ja luottamusindikaattori (pilkkuviiva) liikevaihtoluokittain.

## KALANVILJELY

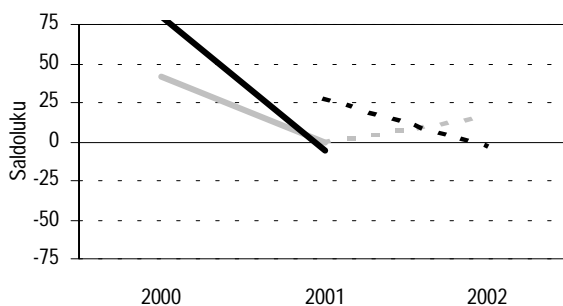
■ &lt; 1 milj. mk ■ &gt; 1 milj. mk



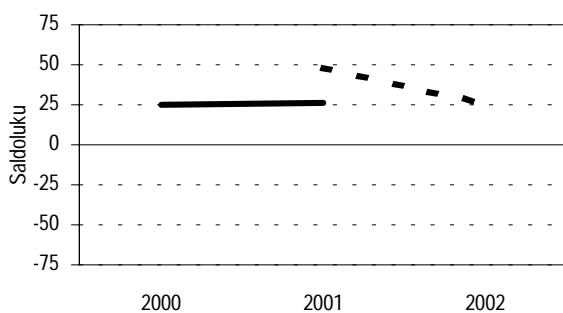
Kuva 3.2. Kalanviljely-yritysten **taloudellisen tilanteen** muutos verrattuna edelliseen 12 kuukauden jaksoon (yhtenäinen viiva) sekä odotukset seuraavalle 12 kuukaudelle (pilkkuviiva) liikevaihtoluokittain helmikuussa 2000 ja 2001.



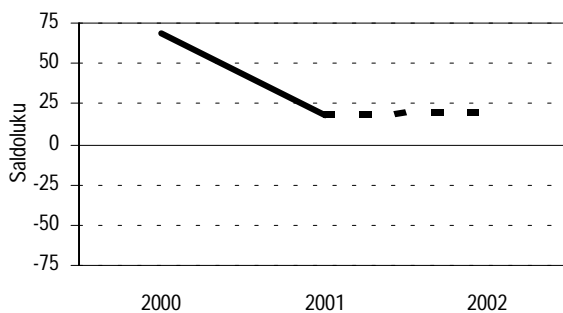
Kuva 3.3. Kalanviljely-yritysten **kotimaan menekin** muutos verrattuna edelliseen 12 kuukauden jaksoon (yhtenäinen viiva) sekä odotukset seuraavalle 12 kuukaudelle (pilkkuviiva) liikevaihtoluokittain helmikuussa 2000 ja 2001.



Kuva 3.4. Kalanviljely-yritysten tärkeimpien kalatuotteiden **kotimaan keskihintojen** muutos verrattuna edelliseen 12 kuukauden jaksoon (yhtenäinen viiva) sekä odotukset seuraavalle 12 kuukaudelle (pilkkuviiva) liikevaihtoluokittain helmikuussa 2000 ja 2001.

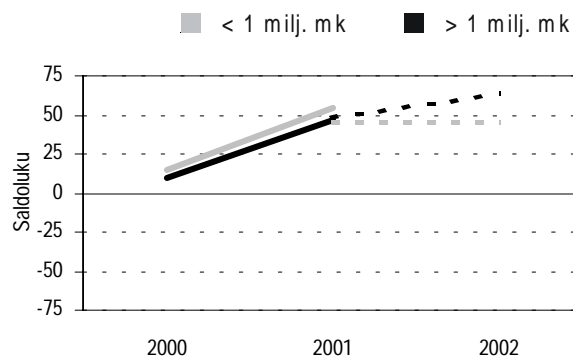


Kuva 3.5. Kalanviljely-yritysten tärkeimpien kalatuotteiden **vientimäärän** muutos verrattuna edelliseen 12 kuukauden jaksoon (yhtenäinen viiva) sekä odotukset seuraavalle 12 kuukaudelle (pilkkuviiva) helmikuussa 2000 ja 2001 (liikevaihtoluokat yhdistetty).

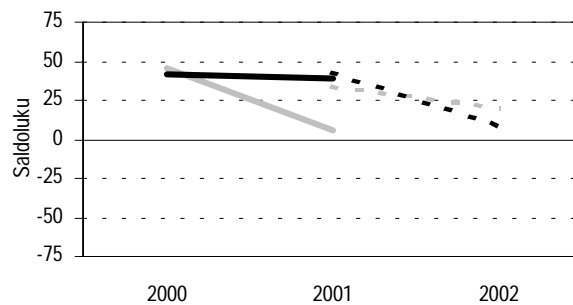


Kuva 3.6. Kalanviljely-yritysten tärkeimpien kalatuotteiden keskimääräisten **vientihintojen** muutos verrattuna edelliseen 12 kuukauden jaksoon (yhtenäinen viiva) sekä odotukset seuraavalle 12 kuukaudelle (pilkkuviiva) helmikuussa 2000 ja 2001 (liikevaihtoluokat yhdistetty).

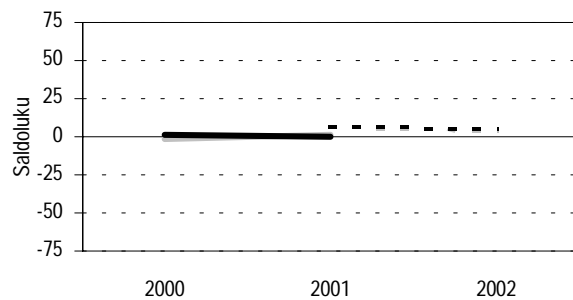
*Kuva 3.7.* Kalanviljely-yritysten **tuotantokustannusten** muutos verrattuna edelliseen 12 kuukauden jaksoon (yhtenäinen viiva) sekä odotukset seuraavalle 12 kuukaudelle (pilkkuviiva) liikevaihtoluokittain helmikuussa 2000 ja 2001.



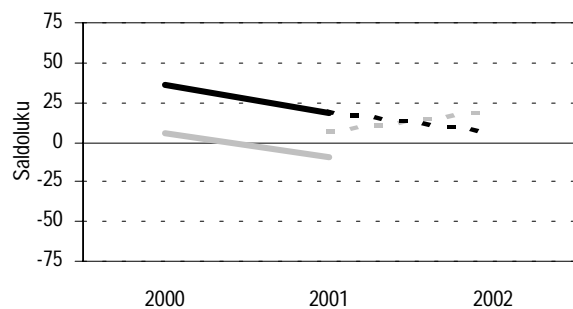
*Kuva 3.8.* Kalanviljely-yritysten **kokonaisliikevaihdon** muutos verrattuna edelliseen 12 kuukauden jaksoon (yhtenäinen viiva) sekä odotukset seuraavalle 12 kuukaudelle (pilkkuviiva) liikevaihtoluokittain helmikuussa 2000 ja 2001.



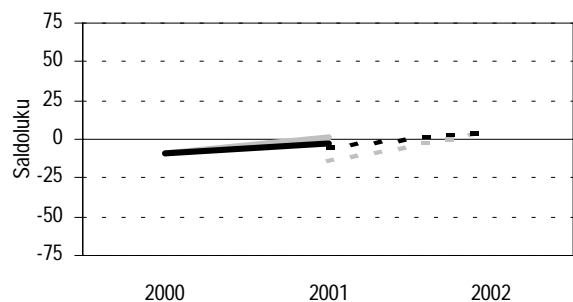
*Kuva 3.9.* Kalanviljely-yritysten palkallisena työskentelevän **henkilöstön** määrän muutos verrattuna edelliseen 12 kuukauden jaksoon (yhtenäinen viiva) sekä odotukset seuraavalle 12 kuukaudelle (pilkkuviiva) liikevaihtoluokittain helmikuussa 2000 ja 2001.



*Kuva 3.10.* Kalanviljely-yritysten **investointien** määrän muutos verrattuna edelliseen 12 kuukauden jaksoon (yhtenäinen viiva) sekä odotukset seuraavalle 12 kuukaudelle (pilkkuviiva) liikevaihtoluokittain helmikuussa 2000 ja 2001.



*Kuva 3.11.* Kalanviljely-yritysten **elinkeinotukien** määrän muutos verrattuna edelliseen 12 kuukauden jaksoon (yhtenäinen viiva) sekä odotukset seuraavalle 12 kuukaudelle (pilkkuviiva) liikevaihtoluokittain helmikuussa 2000 ja 2001.





Taulukko 5. Kalanviljely-yritysten vastausjakaumat (%) liikevaihtoluokittain vuonna 2001.

Kuva- numero	Kuvan aihe		Liikevaihto	Parempi/ suurempi/ korkeampi %	Ennallaan %	Heikompi/ pienempi/ alhaisempi %	Ei osaa sanoa %
3.2.	<b>Taloudellinen tilanne</b>	Toteutunut	< 1 milj.	22,2	55,6	22,2	0,0
			≥ 1 milj.	36,6	52,4	11,0	0,0
		Odotukset	< 1 milj.	31,7	46,0	7,0	15,3
			≥ 1 milj.	18,3	57,7	13,7	10,4
3.3.	<b>Kotimaan menekki</b>	Toteutunut	< 1 milj.	18,0	48,5	26,8	6,7
			≥ 1 milj.	23,4	57,8	16,2	2,6
		Odotukset	< 1 milj.	30,0	48,0	5,3	16,7
			≥ 1 milj.	34,2	50,3	10,3	5,2
3.4.	<b>Kotimaan keskihinnat</b>	Toteutunut	< 1 milj.	25,8	41,5	25,9	6,8
			≥ 1 milj.	31,2	28,8	37,4	2,6
		Odotukset	< 1 milj.	26,0	47,2	10,2	16,7
			≥ 1 milj.	15,6	57,7	18,9	7,8
3.5.	<b>Vientimäärä</b>	Toteutunut	kaikki	36,2	53,3	10,5	0,0
		Odotukset	kaikki	26,8	73,2	0,0	0,0
3.6.	<b>Vientihinnat</b>	Toteutunut	kaikki	28,3	61,9	9,8	0,0
		Odotukset	kaikki	20,2	79,8	0,0	0,0
3.7.	<b>Tuotantokustannukset</b>	Toteutunut	< 1 milj.	59,0	33,7	4,2	3,1
			≥ 1 milj.	57,6	29,2	10,6	2,6
		Odotukset	< 1 milj.	49,8	35,3	3,8	11,2
			≥ 1 milj.	71,2	18,3	7,9	2,6
3.8.	<b>Kokonaisliikevaihto</b>	Toteutunut	< 1 milj.	39,1	28,0	32,9	0,0
			≥ 1 milj.	52,3	34,8	13,0	0,0
		Odotukset	< 1 milj.	29,8	46,1	10,2	13,9
			≥ 1 milj.	31,5	39,8	23,6	5,2
3.9.	<b>Henkilöstö</b>	Toteutunut	< 1 milj.	4,7	90,2	3,1	1,9
			≥ 1 milj.	13,2	73,5	13,3	0,0
		Odotukset	< 1 milj.	3,5	89,7	0,0	6,8
			≥ 1 milj.	10,6	79,0	5,2	5,2
3.10.	<b>Investoinnit</b>	Toteutunut	< 1 milj.	22,9	44,8	32,4	0,0
			≥ 1 milj.	36,8	45,0	18,2	0,0
		Odotukset	< 1 milj.	27,2	53,5	7,3	12,1
			≥ 1 milj.	26,2	50,4	20,9	2,6
3.11.	<b>Elinkeinotuet<sup>1)</sup></b>	Toteutunut	< 1 milj.	3,0	95,3	1,7	0,0
			≥ 1 milj.	7,9	81,7	10,4	0,0
		Odotukset	< 1 milj.	10,6	70,5	5,4	13,5
			≥ 1 milj.	15,7	66,1	10,4	7,8

<sup>1)</sup> yritykset, joilla ei ollut elinkeinotukea, sisältyvät ennallaan -vaihtoehtoon

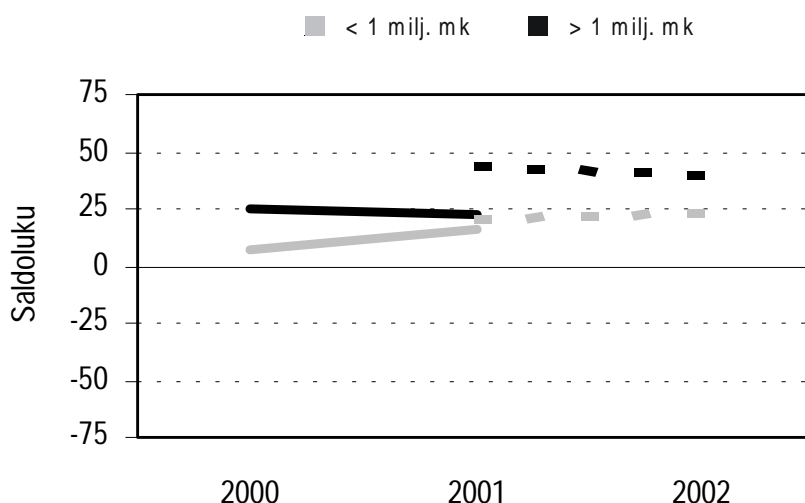
### 3.4 KALANJALOSTUS

Kalanjalostuksen kehitysindikaattori oli pysynyt samalla tasolla kuin edellisvuonna, ja oli edelleen positiivinen. Luottamusindikaattorin mukaan näkymät tulevalle vuodelle olivat säilyneet selvästi positiivisina. Suurten yritysten näkymät tulevalle 12 kuukaudelle olivat edelleen pieniä yrityksiä selvästi valoisammat (kuva 4.1).

Pienet kalanjalostusyrietykset näkivät yrityksensä taloudellisen tilanteen kehityksen pysyneen lähinnä ennallaan eli jonkin verran positiivisena. Suuret yritykset kokivat kehityksen olleen myönteistä ja luottivat kehityksen jatkumiseen myönteisenä (kuva 4.2). Kalatuotteiden menekin osalta suuret yritykset suhtautuivat positiivisesti sekä toteutuneeseen kehitykseen että tulevaisuuteen kotimarkkinoilla. Pienillä yrityksillä kehitys kotimarkkinoilla oli säilynyt lähinnä ennallaan mutta luottamusta nykyistä parempaan oli havaittavissa.

Vientimäärän kehitys oli arvioitu tasaiseksi ja odotukset tulevasta olivat säilyneet vakaana myönteisinä. (kuvat 4.3 ja 4.5). Kalan hinnat olivat kehittyneet suotuisasti sekä koti- että vientimarkkinoilla. Hintojen uskottiin nousevan seuraavan vuoden kuluessa molemmilla markkinoilla, mutta etenkin viennissä (kuvat 4.4 ja 4.6).

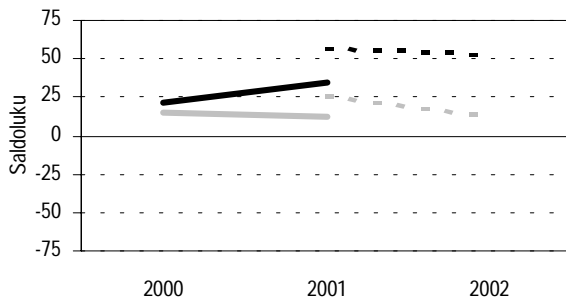
Samoin kuin edellisvuonna, kalanjalostusyrietysten tuotantokustannukset ja liikevaihto olivat kasvaneet. Tuotantokustannusten odotettiin edelleen kasvavan, mutta maltillisemmin kuin edellisvuonna. Liikevaihdon kasvunäkymät olivat suotuisat (kuvat 4.7 ja 4.8). Henkilöstön määrän kehitys oli pysynyt lähinnä ennallaan, mutta odotukset henkilöstömäärän kasvusta olivat lievästi positiivisia (kuva 4.9). Suurten kalanjalostusyrietysten investointikehitys oli hieman laskeutunut edellisvuodesta, pienten yritysten investointikehitys oli puolestaan noussut. Luottamus investointien lisääntymiseen oli jonkin verran positiivista. (kuva 4.10). Elinkeinotukien osalta ei ollut tapahtunut suuria muutoksia, ja myös odotukset olivat vakaita (kuva 4.11).



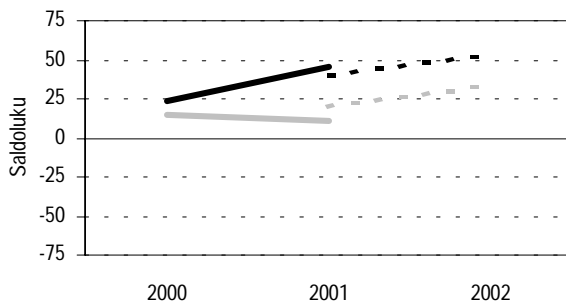
Kuva 4.1. Kalanjalostusyrietysten kehitysindikaattori (yhtenäinen viiva) ja luottamusindikaattori (pilkkuviiva) liikevaihtoluokittain.

## KALANJALOSTUS

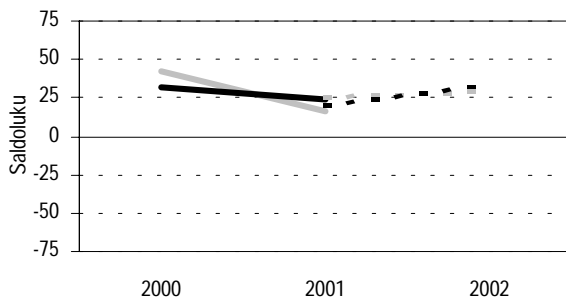
■ &lt; 1 milj. mk ■ &gt; 1 milj. mk



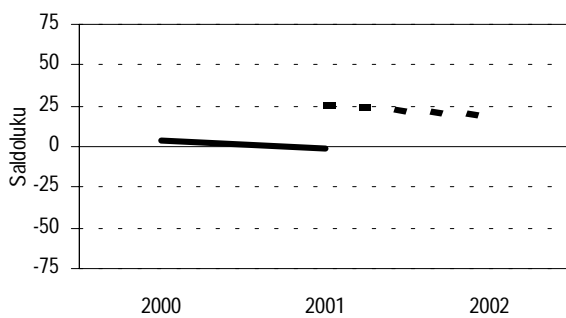
Kuva 4.2. Kalanjalostusyriytysten **taloudellisen tilanteen** muutos verrattuna edelliseen 12 kuukauden jaksoon (yhtenäinen viiva) sekä odotukset seuraavalle 12 kuukaudelle (pilkkuviiva) liikevaihtoluokittain helmikuussa 2000 ja 2001.



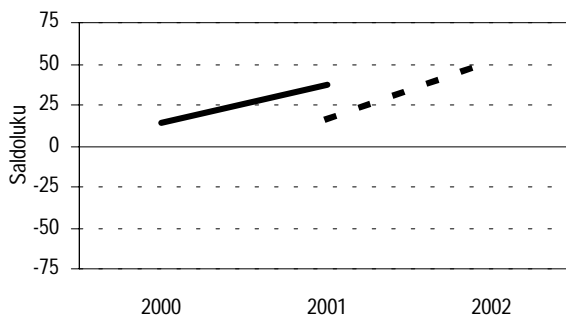
Kuva 4.3. Kalanjalostusyriytysten **kotimaan menekin** muutos verrattuna edelliseen 12 kuukauden jaksoon (yhtenäinen viiva) sekä odotukset seuraavalle 12 kuukaudelle (pilkkuviiva) liikevaihtoluokittain helmikuussa 2000 ja 2001.



Kuva 4.4. Kalanjalostusyriytysten tärkeimpien kalatuotteiden **kotimaan keskihintojen** muutos verrattuna edelliseen 12 kuukauden jaksoon (yhtenäinen viiva) sekä odotukset seuraavalle 12 kuukaudelle (pilkkuviiva) liikevaihtoluokittain helmikuussa 2000 ja 2001.

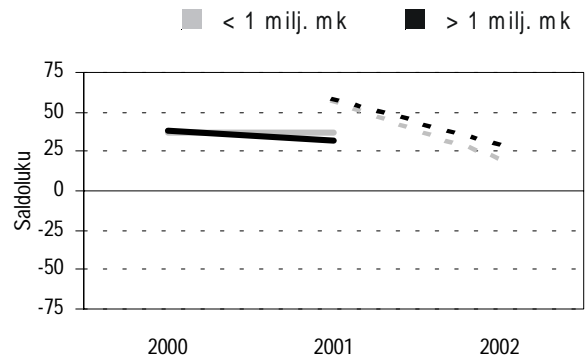


Kuva 4.5. Kalanjalostusyriytysten tärkeimpien kalatuotteiden **vientimäärän** muutos verrattuna edelliseen 12 kuukauden jaksoon (yhtenäinen viiva) sekä odotukset seuraavalle 12 kuukaudelle (pilkkuviiva) helmikuussa 2000 ja 2001 (liikevaihtoluokat yhdistetty).

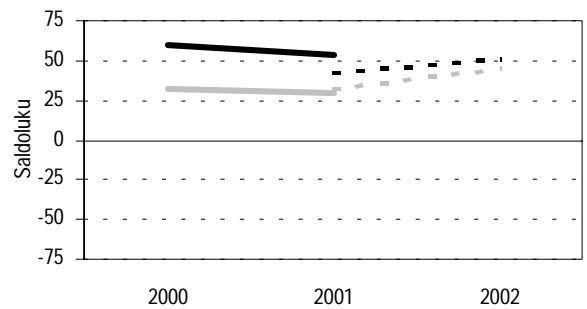


Kuva 4.6. Kalanjalostusyriytysten tärkeimpien kalatuotteiden keskimääräisten **vientihintojen** muutos verrattuna edelliseen 12 kuukauden jaksoon (yhtenäinen viiva) sekä odotukset seuraavalle 12 kuukaudelle (pilkkuviiva) helmikuussa 2000 ja 2001 (liikevaihtoluokat yhdistetty).

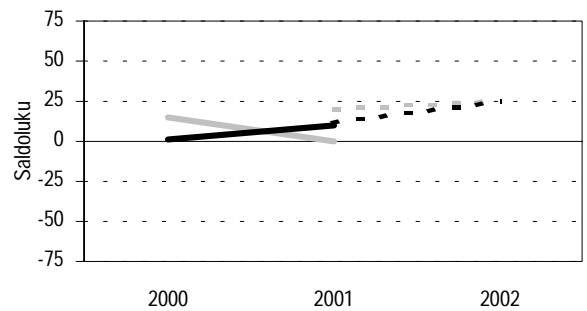
*Kuva 4.7.* Kalanjalostusyritysten **tuotantokustannusten** muutos verrattuna edelliseen 12 kuukauden jaksoon (yhtenäinen viiva) sekä odotukset seuraavalle 12 kuukaudelle (pilkkuviiva) liikevaihtoluokittain helmikuussa 2000 ja 2001.



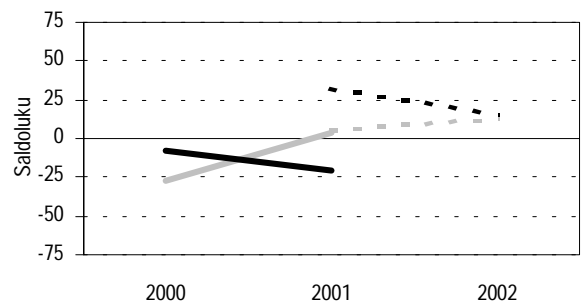
*Kuva 4.8.* Kalanjalostusyritysten **kokonaisliikevaihdon** muutos verrattuna edelliseen 12 kuukauden jaksoon (yhtenäinen viiva) sekä odotukset seuraavalle 12 kuukaudelle (pilkkuviiva) liikevaihtoluokittain helmikuussa 2000 ja 2001.



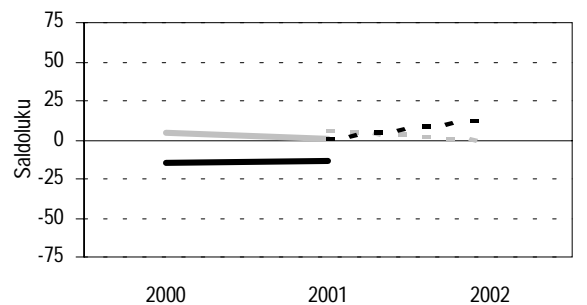
*Kuva 4.9.* Kalanjalostusyritysten palkallisena työskentelevän **henkilöstön** määrän muutos verrattuna edelliseen 12 kuukauden jaksoon (yhtenäinen viiva) sekä odotukset seuraavalle 12 kuukaudelle (pilkkuviiva) liikevaihtoluokittain helmikuussa 2000 ja 2001.



*Kuva 4.10.* Kalanjalostusyritysten **investointien** määrän muutos verrattuna edelliseen 12 kuukauden jaksoon (yhtenäinen viiva) sekä odotukset seuraavalle 12 kuukaudelle (pilkkuviiva) liikevaihtoluokittain helmikuussa 2000 ja 2001.



*Kuva 4.11.* Kalanjalostusyritysten **elinkeinotukien** määrän muutos verrattuna edelliseen 12 kuukauden jaksoon (yhtenäinen viiva) sekä odotukset seuraavalle 12 kuukaudelle (pilkkuviiva) liikevaihtoluokittain helmikuussa 2000 ja 2001.



Taulukko 6. Kalanjalostusyritysten vastausjakaumat (%) liikevaihtoluokittain vuonna 2001.

Kuva- numero	Kuvan aihe		Liikevaihto	Parempi/ suurempi/ korkeampi %	Ennallaan %	Heikompi/ pienempi/ alhaisempi %	Ei osaa sanoa %
4.2.	<b>Taloudellinen tilanne</b>	Toteutunut	< 1 milj.	12,1	88,0	0,0	0,0
			≥ 1 milj.	38,4	58,2	3,5	0,0
		Odotukset	< 1 milj.	24,6	63,1	12,3	0,0
			≥ 1 milj.	52,4	44,1	0,0	3,5
4.3.	<b>Kotimaan menekki</b>	Toteutunut	< 1 milj.	20,7	61,7	9,6	8,0
			≥ 1 milj.	53,6	38,5	7,9	0,0
		Odotukset	< 1 milj.	37,8	45,9	4,4	11,9
			≥ 1 milj.	57,0	35,6	4,0	3,5
4.4.	<b>Kotimaan keskihinnat</b>	Toteutunut	< 1 milj.	24,8	59,3	7,9	8,0
			≥ 1 milj.	43,8	36,5	19,7	0,0
		Odotukset	< 1 milj.	29,7	62,3	0,0	8,0
			≥ 1 milj.	36,6	51,2	3,5	8,7
4.5.	<b>Vientimäärä</b>	Toteutunut	kaikki	28,2	42,0	29,8	0,0
		Odotukset	kaikki	36,4	46,6	17,0	0,0
4.6.	<b>Vientihinnat</b>	Toteutunut	kaikki	46,1	45,1	8,8	0,0
		Odotukset	kaikki	53,0	47,0	0,0	0,0
4.7.	<b>Tuotantokustannukset</b>	Toteutunut	< 1 milj.	40,8	51,2	4,1	4,0
			≥ 1 milj.	50,8	30,2	19,0	0,0
		Odotukset	< 1 milj.	33,4	49,4	13,3	4,0
			≥ 1 milj.	29,5	60,1	0,0	10,4
4.8.	<b>Kokonaisliikevaihto</b>	Toteutunut	< 1 milj.	38,5	53,1	8,4	0,0
			≥ 1 milj.	57,7	38,8	3,5	0,0
		Odotukset	< 1 milj.	54,2	36,2	9,6	0,0
			≥ 1 milj.	59,7	32,0	8,2	0,0
4.9.	<b>Henkilöstö</b>	Toteutunut	< 1 milj.	0,0	100,0	0,0	0,0
			≥ 1 milj.	24,0	61,9	14,2	0,0
		Odotukset	< 1 milj.	25,5	74,5	0,0	0,0
			≥ 1 milj.	28,0	65,1	3,4	3,5
4.10.	<b>Investoinnit</b>	Toteutunut	< 1 milj.	20,9	62,4	16,7	0,0
			≥ 1 milj.	12,1	55,3	32,6	0,0
		Odotukset	< 1 milj.	21,1	70,8	8,1	0,0
			≥ 1 milj.	23,0	58,4	6,9	11,8
4.11.	<b>Elinkeinotuet<sup>1)</sup></b>	Toteutunut	< 1 milj.	8,3	83,8	7,9	0,0
			≥ 1 milj.	0,0	78,7	13,9	7,5
		Odotukset	< 1 milj.	3,9	91,7	4,4	0,0
			≥ 1 milj.	17,1	53,8	3,4	25,7

<sup>1)</sup> yritykset, joilla ei ollut elinkeinotukea, sisältyvät ennallaan -vaihtoehtoon

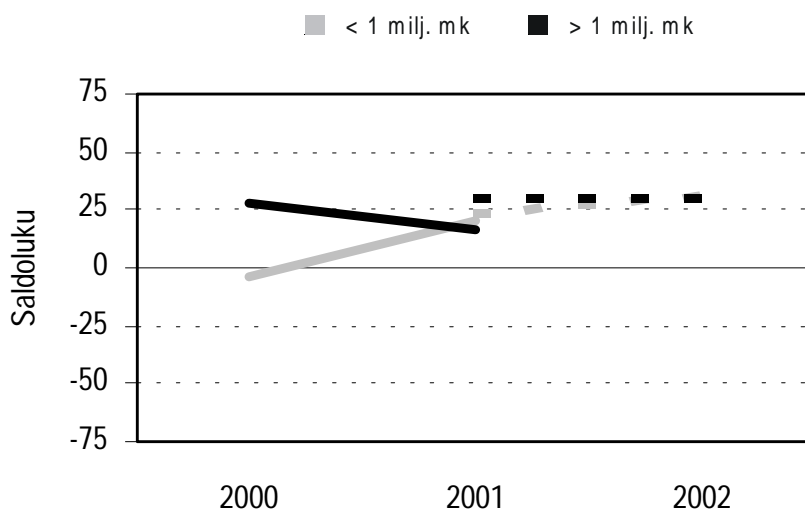
### 3.5 KALAN TUKKUKAUPPA

Suurten ja pienten kalatukkuyritysten kehitysindikaattorit olivat lähentyneet edellisvuodesta, jolloin suurten yritysten indikaattori oli pieniä selvästi positiivisempi. Luottamusindikaattorin mukaan pienten ja suurten yritysten näkymät tulevalle 12 kuukaudelle olivat edelleen selvästi myönteisiä (kuva 5.1).

Pienet ja suuret kalatukut näkivät yritysten taloudellisen kehityksen muutoksen eri suuntaisena. Odotukset tulevalle vuodelle olivat molemmissa ryhmissä myönteiset (kuva 5.2). Tärkeimpien kalatuotteiden menekin määrän kehitys kotimarkkinoilla oli ollut myönteistä. Myös menekkinäkymät olivat positiivisia (kuva 5.3). Yrityskoon mukaan kalan hintakehitys kotimarkkinoilla oli ollut epäyhtenäistä. Pienet kalatukut arvioivat toteutuneen hintakehityksen edellisvuotta selvästi paremmaksi, kun taas suurten yritysten tilanne oli päinvastainen. Kotimaan markkinoiden hintojen uskottiin kehittyvän suotuisasti seuraavan 12 kuukauden aikana (kuva 5.4). Kalatuotteiden vientimäärän ja vientihintojen kehitys ja odotukset tulevasta oli arvioitu

pääasiassa edellisvuotta maltillisemmiksi. Tulevaisuuden odotukset olivat silti edelleen positiivisia (kuvat 5.5 ja 5.6).

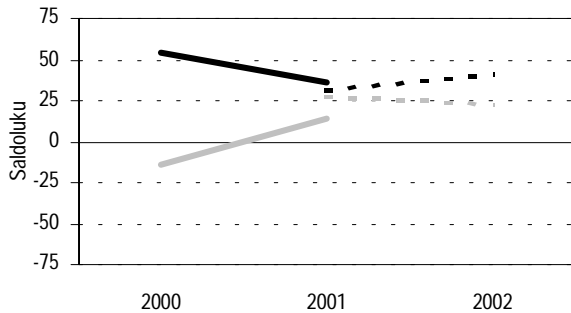
Samoin kuin edellisvuonna, kalatukkujen tuotantokustannukset ja liikevaihto olivat kasvaneet. Tuotantokustannusten odotettiin edelleen kasvavan, mutta suurten yritysten osalta maltillisemmin kuin edellisvuonna. Liikevaihdon kasvunäkymät olivat suotuisat (kuvat 5.7 ja 5.8). Henkilöstön määrän kehitys oli pysynyt suhteellisen muuttumattomana. Henkilöstön määrän uskottiin kasvavan hieman seuraavien 12 kuukauden aikana (kuva 5.9). Pienten kalatukkuyritysten investointihalukkuus oli kasvanut ja samansuuntaisen kehityksen uskottiin jatkuvan. Suurilla tukkuyrityksillä toteutunut investointikehitys oli alavireisempi, mutta tulevan 12 kuukauden aikana investointikehityksen uskottiin olevan suotuisaa (kuva 5.10). Elinkeinotukien osalta ei ollut tapahtunut kovin merkittäviä muutoksia, eikä muutoksia ollut näköpiirissä (kuva 5.11).



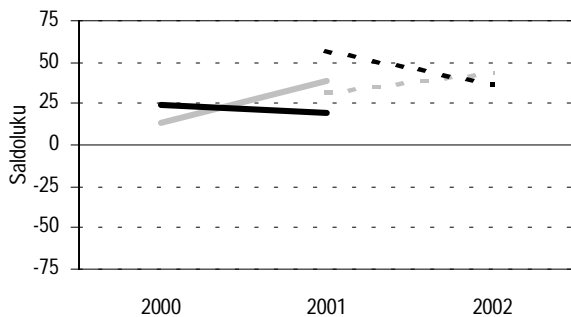
Kuva 5.1. Kalatukkuyritysten kehitysindikaattori (yhtenäinen viiva) ja luottamusindikaattori (pilkkuviiva) liikevaihtoluokittain.

## KALAN TUKKUKAUPPA

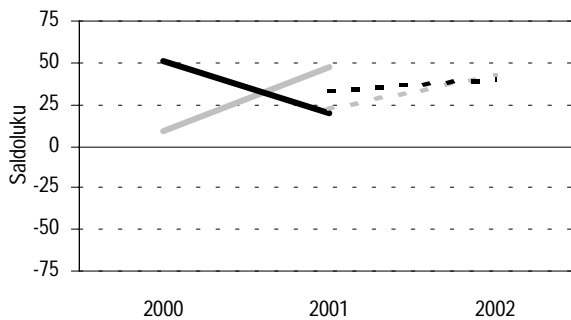
■ &lt; 1 milj. mk ■ &gt; 1 milj. mk



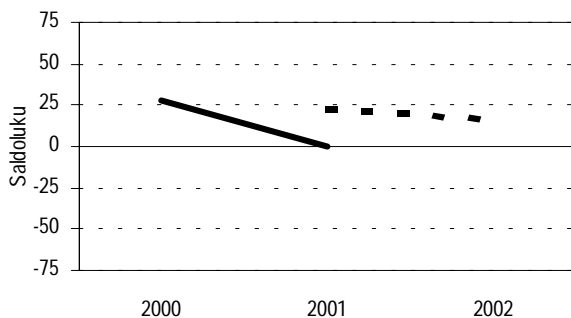
Kuva 5.2. Kalatukkuyritysten **taloudellisen tilanteen** muutos verrattuna edelliseen 12 kuukauden jaksoon (yhtenäinen viiva) sekä odotukset seuraavalle 12 kuukaudelle (pilkkuviiva) liikevaihtoluokittain helmikuussa 2000 ja 2001.



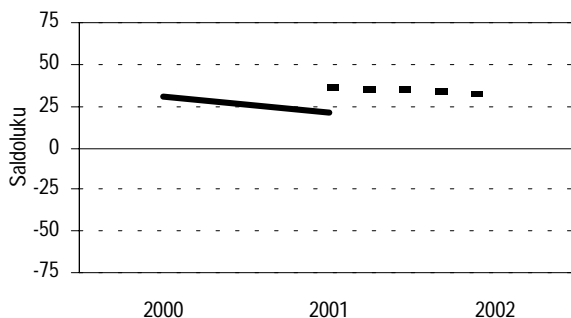
Kuva 5.3. Kalatukkuyritysten **kotimaan menekin** muutos verrattuna edelliseen 12 kuukauden jaksoon (yhtenäinen viiva) sekä odotukset seuraavalle 12 kuukaudelle (pilkkuviiva) liikevaihtoluokittain helmikuussa 2000 ja 2001.



Kuva 5.4. Kalatukkuyritysten tärkeimpien kalatuotteiden **kotimaan keskihintojen** muutos verrattuna edelliseen 12 kuukauden jaksoon (yhtenäinen viiva) sekä odotukset seuraavalle 12 kuukaudelle (pilkkuviiva) liikevaihtoluokittain helmikuussa 2000 ja 2001.

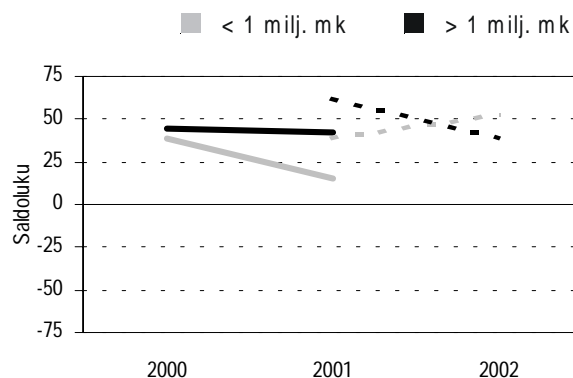


Kuva 5.5. Kalatukkuyritysten tärkeimpien kalatuotteiden **vientimäärän** muutos verrattuna edelliseen 12 kuukauden jaksoon (yhtenäinen viiva) sekä odotukset seuraavalle 12 kuukaudelle (pilkkuviiva) helmikuussa 2000 ja 2001 (liikevaihtoluokat yhdistetty).

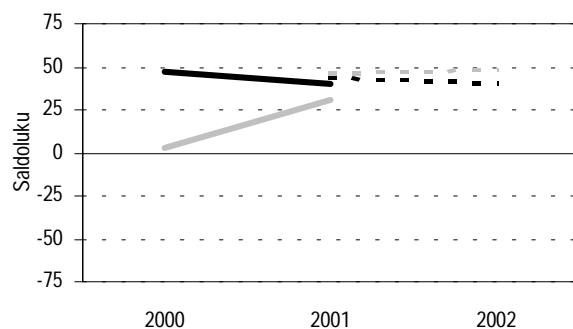


Kuva 5.6. Kalatukkuyritysten tärkeimpien kalatuotteiden keskimääräisten **vientihintojen** muutos verrattuna edelliseen 12 kuukauden jaksoon (yhtenäinen viiva) sekä odotukset seuraavalle 12 kuukaudelle (pilkkuviiva) helmikuussa 2000 ja 2001 (liikevaihtoluokat yhdistetty).

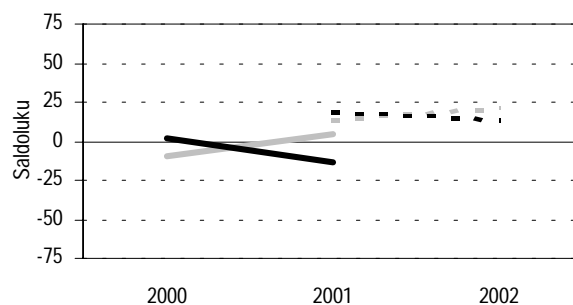
Kuva 5.7. Kalatukkuyritysten **tuotantokustannusten** muutos verrattuna edelliseen 12 kuukauden jaksoon (yhtenäinen viiva) sekä odotukset seuraavalle 12 kuukaudelle (pilkkuviiva) liikevaihtoluokittain helmikuussa 2000 ja 2001.



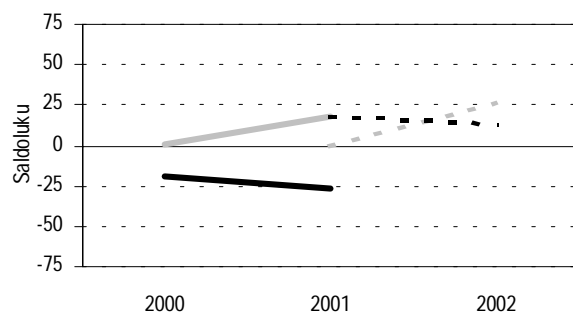
Kuva 5.8. Kalatukkuyritysten **kokonaisliikevaihdon** muutos verrattuna edelliseen 12 kuukauden jaksoon (yhtenäinen viiva) sekä odotukset seuraavalle 12 kuukaudelle (pilkkuviiva) liikevaihtoluokittain helmikuussa 2000 ja 2001.



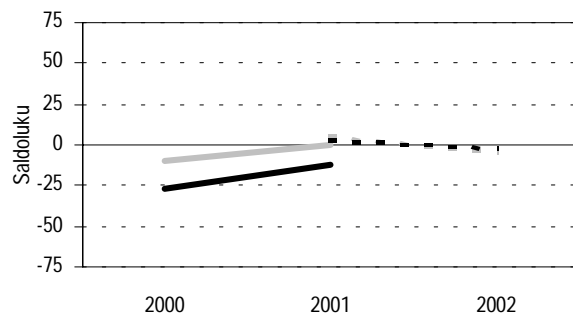
Kuva 5.9. Kalatukkuyritysten palkallisena työskentelevän **henkilöstön** määrän muutos verrattuna edelliseen 12 kuukauden jaksoon (yhtenäinen viiva) sekä odotukset seuraavalle 12 kuukaudelle (pilkkuviiva) liikevaihtoluokittain helmikuussa 2000 ja 2001.



Kuva 5.10. Kalatukkuyritysten **investointien** määrän muutos verrattuna edelliseen 12 kuukauden jaksoon (yhtenäinen viiva) sekä odotukset seuraavalle 12 kuukaudelle (pilkkuviiva) liikevaihtoluokittain helmikuussa 2000 ja 2001.



Kuva 5.11. Kalatukkuyritysten **elinkeinotukien** määrän muutos verrattuna edelliseen 12 kuukauden jaksoon (yhtenäinen viiva) sekä odotukset seuraavalle 12 kuukaudelle (pilkkuviiva) liikevaihtoluokittain helmikuussa 2000 ja 2001.





Taulukko 7. Kalan tukkukaupparyitysten vastausjakaumat (%) liikevaihtoluokittain vuonna 2001.

Kuva- numero	Kuvan aihe		Liikevaihto	Parempi/ suurempi/ korkeampi %	Ennallaan %	Heikompi/ pienempi/ alhaisempi %	Ei osaa sanoa %
5.2.	<b>Taloudellinen tilanne</b>	Toteutunut	< 1 milj.	25,8	62,1	12,1	0,0
			≥ 1 milj.	43,9	48,3	7,8	0,0
		Odotukset	< 1 milj.	30,7	53,1	8,1	8,1
			≥ 1 milj.	44,4	47,6	4,1	3,9
5.3.	<b>Kotimaan menekki</b>	Toteutunut	< 1 milj.	38,6	48,8	0,0	12,6
			≥ 1 milj.	44,3	26,7	24,7	4,2
		Odotukset	< 1 milj.	52,1	34,9	8,4	4,7
			≥ 1 milj.	44,8	38,4	8,4	8,4
5.4.	<b>Kotimaan keskihinnat</b>	Toteutunut	< 1 milj.	52,2	34,6	4,6	8,6
			≥ 1 milj.	43,9	24,0	24,2	7,9
		Odotukset	< 1 milj.	46,8	43,9	4,6	4,7
			≥ 1 milj.	39,8	51,8	0,0	8,4
5.5.	<b>Vientimäärä</b>	Toteutunut	kaikki	33,2	33,5	33,3	0,0
		Odotukset	kaikki	32,4	52,2	15,4	0,0
5.6.	<b>Vientihinnat</b>	Toteutunut	kaikki	45,1	30,9	24,0	0,0
		Odotukset	kaikki	32,6	67,4	0,0	0,0
5.7.	<b>Tuotantokustannukset</b>	Toteutunut	< 1 milj.	38,1	34,9	23,0	4,0
			≥ 1 milj.	53,3	23,6	11,0	12,1
		Odotukset	< 1 milj.	56,9	38,8	4,3	0,0
			≥ 1 milj.	41,6	39,0	3,1	16,3
5.8.	<b>Kokonaisliikevaihto</b>	Toteutunut	< 1 milj.	48,8	29,7	17,5	4,0
			≥ 1 milj.	60,7	14,9	20,2	4,2
		Odotukset	< 1 milj.	56,7	34,4	8,9	0,0
			≥ 1 milj.	43,9	47,9	3,9	4,2
5.9.	<b>Henkilöstö</b>	Toteutunut	< 1 milj.	13,7	73,7	8,6	4,0
			≥ 1 milj.	2,6	77,2	16,0	4,2
		Odotukset	< 1 milj.	21,5	78,5	0,0	0,0
			≥ 1 milj.	17,7	70,1	4,0	8,1
5.10.	<b>Investoinnit</b>	Toteutunut	< 1 milj.	39,9	34,2	21,9	4,0
			≥ 1 milj.	13,8	41,3	40,7	4,2
		Odotukset	< 1 milj.	30,5	65,2	4,3	0,0
			≥ 1 milj.	16,9	66,6	4,2	12,3
5.11.	<b>Elinkeinotuet<sup>1)</sup></b>	Toteutunut	< 1 milj.	4,6	86,7	4,7	4,0
			≥ 1 milj.	0,0	83,8	12,0	4,2
		Odotukset	< 1 milj.	4,2	79,0	8,6	8,2
			≥ 1 milj.	12,9	59,1	15,9	12,1

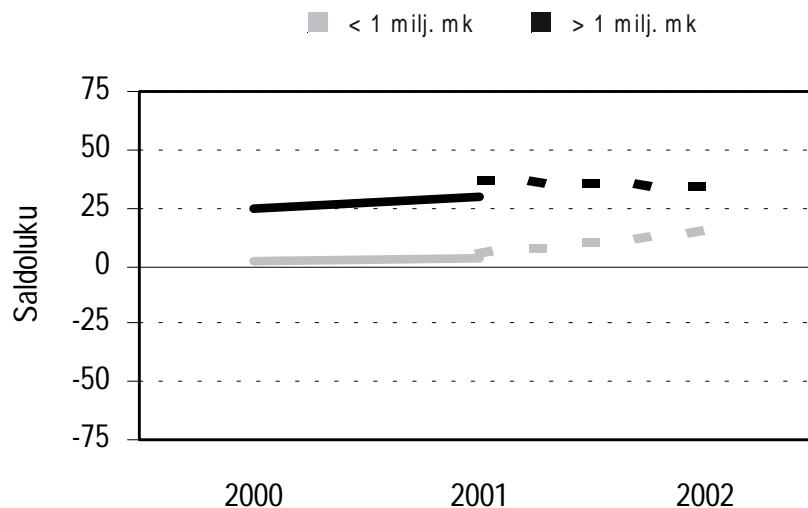
<sup>1)</sup> yritykset, joilla ei ollut elinkeinotukea, sisältyvät ennallaan -vaihtoehtoon

### 3.6 KALAN VÄHITTÄISKAUPPA

Kalan vähittäiskaupan kehitysindikaattorit olivat säilyneet vakaina. Luottamusindikaattori tulevalle 12 kuukaudelle oli suurten yritysten osalta vakaa ja pienten yritysten osalta kääntynyt nousuun. Suurten vähittäiskauppojen osalta sekä kehitys- että luottamusindikaattorit olivat kuitenkin selvästi pieniä yrityksiä korkeammalla tasolla (kuva 6.1).

Varsinkin suuret kalan vähittäiskauppayritykset näkivät yritysten taloudellisen kehityksen myönteisenä, ja samansuuntaisen kehityksen uskottiin jatkuvan tulevan vuoden aikana (kuva 6.2). Tärkeimpien kalatuotteiden menekin määrän kehitys oli ollut myönteistä ja tämän kehityksen uskottiin jatkuvan edelleen (kuvat 6.3). Kotimarkkinoilla oli suurissa yrityksissä tärkeimpien kalatuotteiden keskihintojen nousu jatkunut vakaana ja samansuuntaisen kehityksen uskottiin jatkuvan. Pienillä yrityksillä toteutunut kehitys oli lähentynyt suurten yritysten arvioita, ja hintaodotukset olivat luottavaisia (kuva 6.4).

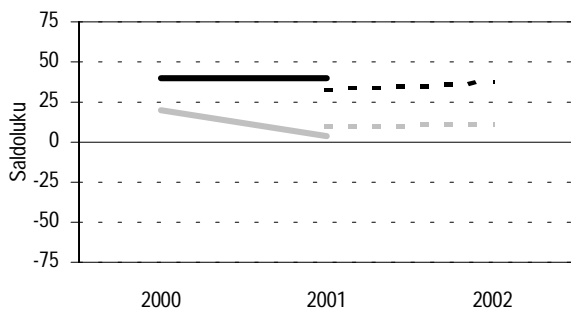
Kalan vähittäiskauppayritysten tuotantokustannukset olivat kasvaneet tasaisesti. Kustannusten kasvun uskottiin jatkuvan. Kokonaisliikevaihdon kehitys oli suotuisaa etenkin suurilla yrityksillä. Liikevaihdon kasvun jatkumiseen tulevana vuonna uskottiin yleisesti. Pienten yritysten usko liikevaihdon kasvuun oli lisääntynyt ja lähentynyt suurten yritysten näkemyksiä (kuvat 6.5 ja 6.6). Henkilöstön määrän kehityksessä ei ollut tapahtunut muutoksia ja henkilöstötilanteen uskottiin säilyvän lähinnä samankaltaisena seuraavien 12 kuukauden aikana (kuva 6.7). Yritysten investoinnit ja elinkeinotuet olivat pysyneet vakaina. Suurten yritysten investointikehitys ja – näkymät olivat pieniä yrityksiä suotuisampia. Suuret yritykset uskoivat elinkeinotukien määrän hivenen kasvavan seuraavien 12 kuukauden aikana (kuvat 6.8 ja 6.9).



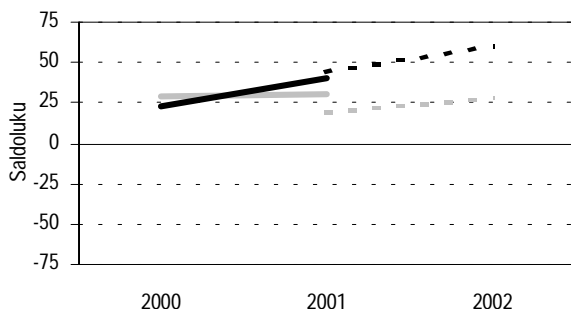
Kuva 6.1. Kalan vähittäiskauppayritysten kehitysindikaattori (yhtenäinen viiva) ja luottamusindikaattori (pilkkuviiva) liikevaihtoluokittain.

## KALAN VÄHITTÄISKAUPPA

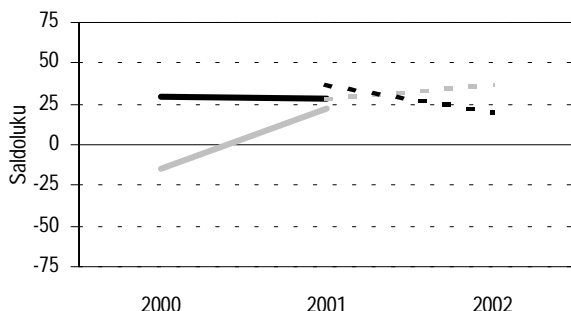
■ &lt; 1 milj. mk ■ &gt; 1 milj. mk



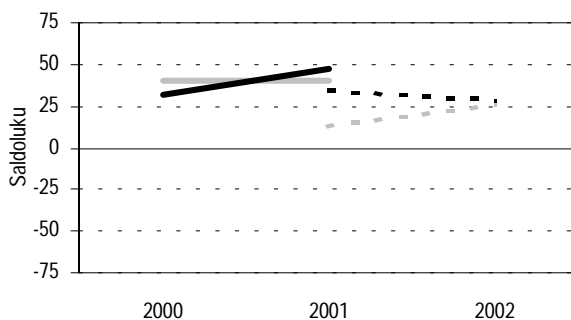
Kuva 6.2. Kalan vähittäiskauppayritysten **taloudellisen tilanteen** muutos verrattuna edelliseen 12 kuukauden jaksoon (yhtenäinen viiva) sekä odotukset seuraavalle 12 kuukaudelle (pilkkuviiva) liikevaihtoluokittain helmikuussa 2000 ja 2001.



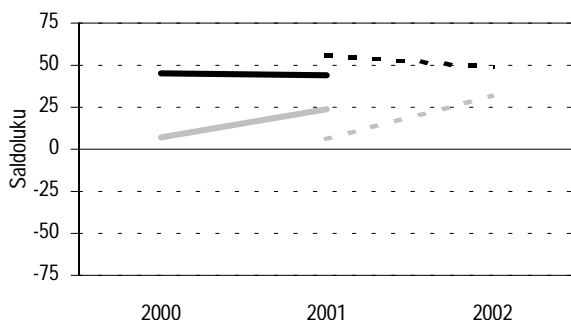
Kuva 6.3. Kalan vähittäiskauppayritysten **kotimaan menekin** muutos verrattuna edelliseen 12 kuukauden jaksoon (yhtenäinen viiva) sekä odotukset seuraavalle 12 kuukaudelle (pilkkuviiva) liikevaihtoluokittain helmikuussa 2000 ja 2001.



Kuva 6.4. Kalan vähittäiskauppayritysten tärkeimpien kalatuotteiden **kotimaan keskihintojen** muutos verrattuna edelliseen 12 kuukauden jaksoon (yhtenäinen viiva) sekä odotukset seuraavalle 12 kuukaudelle (pilkkuviiva) liikevaihtoluokittain helmikuussa 2000 ja 2001.

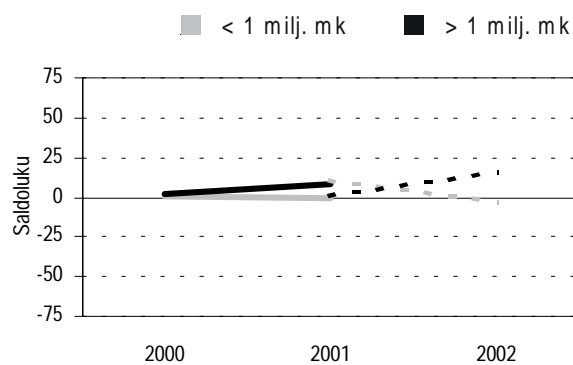


Kuva 6.5. Kalan vähittäiskauppayritysten **tuotantokustannusten** muutos verrattuna edelliseen 12 kuukauden jaksoon (yhtenäinen viiva) sekä odotukset seuraavalle 12 kuukaudelle (pilkkuviiva) liikevaihtoluokittain helmikuussa 2000 ja 2001.

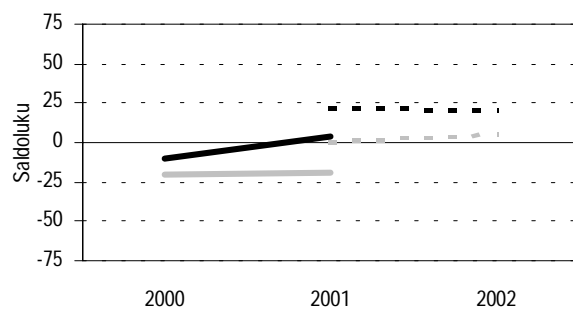


Kuva 6.6. Kalan vähittäiskauppayritysten **kokonaisliikevaihdon** muutos verrattuna edelliseen 12 kuukauden jaksoon (yhtenäinen viiva) sekä odotukset seuraavalle 12 kuukaudelle (pilkkuviiva) liikevaihtoluokittain helmikuussa 2000 ja 2001.

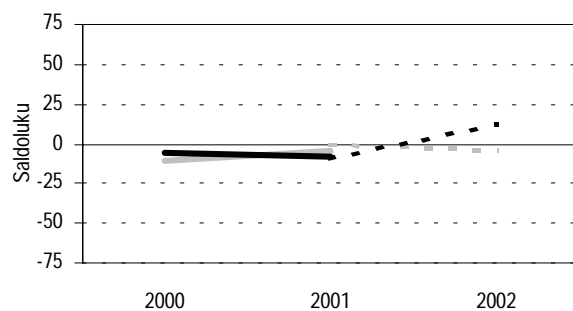
*Kuva 6.7.* Kalan vähittäiskauppayritysten palkallisenä työskentelevän **henkilöstön** määrän muutos verrattuna edelliseen 12 kuukauden jaksoon (yhtenäinen viiva) sekä odotukset seuraavalle 12 kuukaudelle (pilkkuviiva) liikevaihtoluokittain helmikuussa 2000 ja 2001.



*Kuva 6.8.* Kalan vähittäiskauppayritysten **investointien** määrän muutos verrattuna edelliseen 12 kuukauden jaksoon (yhtenäinen viiva) sekä odotukset seuraavalle 12 kuukaudelle (pilkkuviiva) liikevaihtoluokittain helmikuussa 2000 ja 2001.



*Kuva 6.9.* Kalan vähittäiskauppayritysten **elinkeinotukien** määrän muutos verrattuna edelliseen 12 kuukauden jaksoon (yhtenäinen viiva) sekä odotukset seuraavalle 12 kuukaudelle (pilkkuviiva) liikevaihtoluokittain helmikuussa 2000 ja 2001.



Taulukko 8. Kalan vähittäiskauppayritysten vastausjakaumat (%) liikevaihtoluokittain vuonna 2001.

Kuva- numero	Kuvan aihe		Liikevaihto	Parempi/ suurempi/ korkeampi %	Ennallaan %	Heikompi/ pienempi/ alhaisempi %	Ei osaa sanoa %
6.2.	<b>Taloudellinen tilanne</b>	Toteutunut	< 1 milj.	21,5	60,5	18,0	0,0
			≥ 1 milj.	44,5	51,5	4,0	0,0
		Odotukset	< 1 milj.	18,4	60,2	6,9	14,5
			≥ 1 milj.	44,8	35,6	7,8	11,8
6.3.	<b>Kotimaan menekki</b>	Toteutunut	< 1 milj.	44,4	41,6	14,1	0,0
			≥ 1 milj.	48,3	43,8	7,9	0,0
		Odotukset	< 1 milj.	35,0	53,8	6,9	4,4
			≥ 1 milj.	60,5	31,7	0,0	7,8
6.4.	<b>Kotimaan keskihinnat</b>	Toteutunut	< 1 milj.	29,8	59,3	7,7	3,3
			≥ 1 milj.	39,6	48,6	11,8	0,0
		Odotukset	< 1 milj.	37,3	51,1	0,0	11,6
			≥ 1 milj.	27,6	56,7	7,8	7,9
6.5.	<b>Tuotantokustannukset</b>	Toteutunut	< 1 milj.	43,6	52,8	3,6	0,0
			≥ 1 milj.	59,7	24,1	12,3	3,9
		Odotukset	< 1 milj.	29,6	61,9	4,1	4,4
			≥ 1 milj.	36,3	43,6	8,3	11,8
6.6.	<b>Kokonaisliikevaihto</b>	Toteutunut	< 1 milj.	44,7	34,0	21,2	0,0
			≥ 1 milj.	52,2	39,9	7,9	0,0
		Odotukset	< 1 milj.	35,2	50,5	3,3	10,9
			≥ 1 milj.	52,4	39,7	3,9	3,9
6.7.	<b>Henkilöstö</b>	Toteutunut	< 1 milj.	0,0	100,0	0,0	0,0
			≥ 1 milj.	20,3	67,4	12,3	0,0
		Odotukset	< 1 milj.	4,1	88,7	7,2	0,0
			≥ 1 milj.	20,0	75,7	4,4	0,0
6.8.	<b>Investoinnit</b>	Toteutunut	< 1 milj.	7,0	67,1	25,8	0,0
			≥ 1 milj.	28,1	47,7	24,2	0,0
		Odotukset	< 1 milj.	12,3	72,6	7,2	7,9
			≥ 1 milj.	24,1	59,5	4,4	12,1
6.9.	<b>Elinkeinotuet<sup>1)</sup></b>	Toteutunut	< 1 milj.	0,0	95,9	4,1	0,0
			≥ 1 milj.	3,9	83,6	12,5	0,0
		Odotukset	< 1 milj.	0,0	91,5	4,1	4,4
			≥ 1 milj.	16,3	71,5	4,4	7,8

<sup>1)</sup> yritykset, joilla ei ollut elinkeinotukea, sisältyvät ennallaan -vaihtoehtoon

## 4. SUMMARY:

### FISHERY BAROMETER 2001 - ECONOMIC OUTLOOK OF FINNISH FISHERY ENTERPRISES

The study examines the economic prospects and trends of fishery enterprises in year 2001 in Finland. Enterprises were asked to evaluate some of their economic parameters. The present situation was compared with the previous 12 month period and with expectations for the following 12 month period. Enterprises were divided into fishing, aquaculture, processing and the wholesale or retail trade. The results are presented as indicators, that are loaded with questions concerning financial standing, turnover and investments of the enterprises. The results are compared with a similar survey conducted in the previous year.

Both the trend indicator for the past, and the confidence indicator for the future showed that fishery sector had developed rather favourably during the last 12 months, and would continue to do so in the near future. Optimism in the future was stronger when the results were weighted by the turnover of enterprises, which emphasised the opinions of big companies.

The overall financial standing of export companies had improved during the last 12 months somehow more favourably than the standing of enterprises operating only on the home market. Both groups believed that the positive trend would continue during the next 12 months.

In the evaluation by sector, only fishing enterprises considered that their general financial standing had declined during the past 12 months. All the other sectors estimated that their trends had been upwards. Although the progress of aquaculture was milder than previously. The sectors with the best economic development were large processing industry, wholesale or retail trade.

All the sectors, fishing excluded, considered that their financial standing would improve during the next 12 months. On the other hand aquaculture enterprises expected less improvement than in the previous measurement. Large fish-processing, wholesale and retail companies were the most optimistic about their financial standing in the near future.

The survey population consisted of all those fisheries sector enterprises whose annual turnover exceeded FIM 50 000 (€ 8400). Thus the survey population comprised a total of 958 firms and entrepreneurs. The final net sample included 331 enterprises, of which 87.6% took part in the interviews. The sample was allocated to fixed quotas to ensure a sufficient number of observations of all strata.

## 5. KIRJALLISUUS

- Ahvonen, A. & Honkanen, A. 1999. Kalatalouden tuotebarometrit. Esitutkimus. Helsinki, Riista- ja kalatalouden tutkimuslaitos. Kala- ja riistaraportteja nro 172. 33 s. ISBN 951-776-250-X, ISSN 1238-3325.
- Ahvonen, A. & Honkanen, A. 2000. Kalatalousbarometri 2000: Yritysten taloudelliset näkymät. Helsinki, Riista- ja kalatalouden tutkimuslaitos. Kala- ja riistaraportteja nro 185. 34 s. ISBN 951-776-270-4, ISSN 1238-3325. <http://www.rktl.fi/kala/kalamarkkinat/barometrijulkaisut.html>
- Ahvonen, A. & Honkanen, A. 2001. Kalatalousbarometri 2001: Elinkeino ja kuluttajat. Helsinki, Riista- ja kalatalouden tutkimuslaitos. Kala- ja riistaraportteja nro 219. 29 s. ISBN 951-776-325-5, ISSN 1238-3325. <http://www.rktl.fi/kala/kalamarkkinat/barometrijulkaisut.html>
- Deville, J.-C. & Särndal, C.-E. 1992. Calibration Estimators in Survey Sampling. *Journal of the American Statistical Association*, vol. 87, 376 – 382.
- Deville, J.-C., Särndal, C.-E. & Sautory, O. 1993. Generalized Raking Procedures in Survey Sampling. *Journal of the American Statistical Association*, vol. 88, 1013 – 1020.
- European Commission 1997. The joint harmonised EU programme of business and consumer surveys. Directorate-General for Economic and Financial Affairs. *European Economy. Reports and Studies No 6*. ISSN 0379-0991.
- Godenhjelm, P., Ahvonen, A. & Honkanen, A. 2000. Kalaväittämät puntarissa – havaintoja surveymittaamisen herkästä ja moninaisesta luonteesta. Helsinki, Tilastokeskus. *Hyvinvointikatsaus 4/2000*. ISSN 0788-4141, 71-74.
- Honkanen, A. & Ahvonen, A. 2000. Kalatalousbarometri 2000. Elinkeino ja kuluttajat. Helsinki, Riista- ja kala-talouden tutkimuslaitos. Kala- ja riistaraportteja nro 186. 30 s. ISBN 951-776-273-9, ISSN 1238-3325. <http://www.rktl.fi/kala/kalamarkkinat/barometrijulkaisut.html>
- Honkanen, A., Ahvonen, A. & Railo, E. 2000. Kalatalousbarometri 2000: Eri väestöryhmien näkemykset kalasta ja kalataloudesta. Helsinki, Riista- ja kalatalouden tutkimuslaitos. Kala- ja riistaraportteja nro 202. 29 s. ISBN 951-776-299-2, ISSN 1238-3325. <http://www.rktl.fi/kala/kalamarkkinat/barometrijulkaisut.html>
- Sudman, S., Bradburn, N.M. & Schwarz, N. 1996. Thinking about answers. The application of cognitive process to survey methodology. Jossey-Bass Publishers. San Francisco.
- Willis, G.B. 1994. Cognitive interviewing and questionnaire design: A training manual. Cognitive methods saff. Working Papers Series. N:o 7. Office of Research and Methodology. National Center for Health Statistics. Hyattsville, Maryland.