

KALA- JA RIISTARAPORTTEJA nro 231

*Keijo Juntunen
Simo Kemppainen
Erkki Jokikokko*

Simojoen, Kiiminkijoen ja Pyhäjoen vapakalastus
vuonna 2000

Oulu 2001

Keijo Juntunen, Simo Kemppainen ja Erkki Jokikokko

Simojoen, Kiiminkijoen ja Pyhäjoen vapakalastus vuonna 2000

Tutkimusraportti

Riista- ja kalatalouden tutkimuslaitos

Lohikantojen tilan arviointi sekä elvytyksen ja pyynnin vaikutusten selvittäminen; Itämeri, luonnon lohi- ja meritaimenjoet (204 022)

Lohikantojen tilan arviointi sekä elvytyksen ja pyynnin vaikutusten selvittäminen; Itämeri, potentiaaliset lohijoet (204 026)

Tutkimusraportissa esitetään vapakalastussaaliita Simo-, Kiiminki- ja Pyhäjoelta kalastustiedusteluihin pohjautuen. Tiedustelu tehtiin kullakin joella luvan lunastaneille otantana, ja se tehtiin kolmen kierroksen menetelmällä. Vapakalastajien kokonaissaalis oli Simojoella 7000 kg, Kiiminkijoen vajaan 14000 kg ja Pyhäjoella runsas 11000 kg. Lohia saatiin saaliiksi Simojoella 1727 kg, Kiiminkijoen 275 kg ja Pyhäjoella 15 kg. Kaikilla joilla kilometriä eniten saatiin saaliiksi haukea. Lisäksi Simojoella oli harjuksen osuus merkittävä, Kiiminkijoen taimenen osuus ja Pyhäjoella kirjolohen.

Simojoella kalastaneista henkilöistä selvästi suurempi osa oli eteläisestä Suomesta verrattuna Kiiminki- ja Pyhäjoelle. Ulkopaikkakuntalaisten kalastajien tuoma välitön kalastusmatkailutulo oli Simojoella 2,1 miljoonaa markkaa, Kiiminkijoen 570 000 mk ja Pyhäjoella 125 000 mk. Lohen kilohinnaksi arvioitiin Simojoella muodostuneen 1300-1500 mk. Simojoella 75% kalastajista oli matkailijoita, jotka saapuivat joelle kauempaa, kun taas Kiiminki- ja Pyhäjoella yli puolet kalastajista oli kotoisin joen läheltä. Lupia lunastettiin eniten Simojoelle, mutta kalastuspäivien ja pyyntituntien määrä oli korkein Kiiminkijoen. Joka joella eniten käytetty tiedonhankintakanava olivat kaverit tai tuttavat.

Simojoella kalastajien toiveista päällimmäisenä oli lohikannan säilyminen vahvana. Lupajärjestelyihin oltiin tyytyväisiä, mutta opasteita kaivattiin lisää. Kiiminki- ja Pyhäjoella kalastajat kiinnittivät huomiota veden huonoon laatuun. Kalansaaliita toivottiin yleensä suuremmiksi, ja Pyhäjoella lohesta tehtyjen havaintojen jälkeen laji on alkanut kiinnostaa ihmisiä aiempaa enemmän.

Simojoki, Kiiminkijoki, Pyhäjoki, vapakalastus, lohisaalis

Kala- ja riistaraportteja 231

951-776-340-9

1238-3325

15 s. + 10 liitettä

Suomi

Julkinen

Riista- ja kalatalouden tutkimuslaitos
Oulun riistan- ja kalantutkimus
Tutkijantie 2 A
90570 Oulu
Puh. 0205 751 872 Fax. 0205 751 879

Riista- ja kalatalouden tutkimuslaitos
PL 6
00721 Helsinki
Puh. 0205 7511 Fax. 0205 751 201

Published by

Finnish Game and Fisheries Research Institute

*Date of Publication*September 2001

*Author(s)*Keijo Juntunen, Simo Kemppainen ja Erkki Jokikokko

*Title of Publication***Rod fishery in the rivers Simojoki, Kiiminkijoki and Pyhäjoki in 2000***Type of publication*

Research report

Commissioned by

Finnish Game and Fisheries Research Institute

*Date of Research Contract**Title and number of project*Monitoring of Baltic salmon and sea trout stocks: wild salmon and sea trout rivers (204 022)
Monitoring of Baltic salmon and sea trout stocks: potential salmon rivers (204 026)

Abstract

Rod fishing catches in three Finnish rivers, Simojoki, Kiiminkijoki and Pyhäjoki, which discharge into the Bothnian Bay, the northernmost part of the Baltic Sea, were evaluated. The total catch of rod fishery was 7000 kg in the river Simojoki, 14000 kg in Kiiminkijoki and 11000 kg in Pyhäjoki. The salmon catch was most abundant in the river Simojoki, 1727 kg. In Kiiminkijoki it was 275 kg and in Pyhäjoki only 15 kg. In all rivers, the most common fish species in the catch was pike. In the river Simojoki grayling was also common, in Kiiminkijoki trout and in Pyhäjoki rainbow trout, which had been stocked as takeable size fish. The number of fishing licences sold was highest at Simojoki, but the the number of fishing days and fishing hours was highest at Kiiminkijoki.

The direct expenditure by rod fishing tourists was highest at Simojoki, where they spent 2.1 million FIM in 2000. Up to 75% of fishermen at the river Simojoki were other than local people. Tourists brought 0.57 million FIM to the Kiiminkijoki area and 0.125 million to the Pyhäjoki area, where over half of the fishermen were people living in close vicinity to the river. The fishermen generally hoped for higher catches, but at the river Simojoki they appreciated the current salmon stock. The water quality in the other two rivers was considered quite poor.

Key words

River Simojoki, River Kiiminkijoki, River Pyhäjoki, rod fishery, salmon catch

Series (key title and no.)

Kala- ja riistaraportteja 231

ISBN

951-776-340-9

*ISSN*1238-3325

Pages

15 p. + 10 appendix p.

Language

Finnish

*Price**Confidentiality*Public

*Distributed by*Riista- ja kalatalouden tutkimuslaitos
Oulun riistan- ja kalantutkimus
Tutkijantie 2 A
90570 Oulu
Puh. 0205 751 872 Fax. 0205 751 879*Publisher*Riista- ja kalatalouden tutkimuslaitos
PL 6
00721 Helsinki
Puh. 0205 7511 Fax. 0205 751 201

Sisältö

1. JOHDANTO	1
2. KYSELYN TOTEUTUS	2
2.1. Yleispiirteet	2
2.2. Kyselyn kohdentaminen	2
2.3. Laskentamenetelmät	2
3. JOKIKOHTAISET TULOKSET JA NIIDEN VERTAILU.....	3
3.1. Simojoen lupamyynnin kasvu taittui	3
3.2. Kiiminkijoella edelleen eniten kalastuspäiviä	4
3.3. Saaliiksi arvokaloja ja haukea	5
3.4. Rahan käyttö jokivarren kuntien alueella	8
3.5. Vapakalastus - nuorten aikuisten miesten laji ?.....	9
3.6. Vapakalastajien tietolähteinä kaverit ja tuttavat.....	10
3.7. Simojoki vetää puoleensa kalastusmatkailijoita	11
3.8. Aktiiviset kalastuksen harrastajat määrällisesti merkittävä asiakasryhmä	12
3.9. Vapakalastajien kirjallinen palaute.....	12
3.9.1. Simojoki	12
3.9.2. Kiiminkijoki	13
3.9.3. Pyhäjoki	13
4. KYSELYJEN NYKYTILA JA KEHITTÄMINEN	14
5. KIRJALLISUUS.....	15

1. Johdanto

Simo- Kiiminki- ja Pyhäjoella toteutettiin Riista- ja kalatalouden tutkimuslaitoksen toimesta vapakalastuskysely vuoden 2000 kalastuksesta. Kyselyn tulokset esitetään kokonaisuudessaan tässä Kala- ja riistaraportteja sarjan numerossa.

Saalitiedustelujen tarkoituksena on saada tietoa jokien tärkeimpien kalalajien kalastuksesta ja saaliista. Tietojen perusteella voidaan arvioida mm. kalastuksen biologisia vaikutuksia kalakantoihin sekä vaikutuksia alueen talouteen ja sidosryhmiin. Yhdessä muun kalakantojen tilaa arvioivan tutkimuksen kanssa kalastustiedustelujen tulokset auttavat päätöksentekijöitä ratkomaan kalavesien käyttöön ja hoitoon liittyviä käytännön kysymyksiä ja järjestämään kalavarojen hyödyntämistä kestävästi ja mahdollisimman tarkoituksenmukaisesti. Nämä kysymykset ovat erityisen keskeisiä mm. Simojoella, Kiiminkijoella ja Pyhäjoella, jotka ovat mukana lohen kotiuttamiseen ja elvyttämiseen tähtäävässä ja vuoteen 2010 ulottuvassa kansainvälisessä Salmon Action Plan (SAP) –ohjelmassa. Muita ohjelman piirin valittuja lohijokia Suomesta ovat Tornionjoki ja Kuivajoki. Tornionjoen kalastustiedustelu on tehty ja raportoitu erillisenä hankkeena. Kuivajoelta kalastustiedustelua ei tehty. Muilta osin Simojoen, Kuivajoen, Kiiminkiojen ja Pyhäjoen lohiseurantojen tulokset on raportoitu Kala- ja riistaraportteja sarjan numerossa 221 (Juntunen ym. 2001).

Simojoen saalistietoja on julkaistu suhteellisen säännöllisesti muutaman vuoden välein 1970-luvulta lähtien (Riista- ja kalatalouden tutkimuslaitos 1971, 1973, Pohjois-Suomen vesitutkimustoimisto 1981, Jutila 1987, Karttunen & Jutila 1993, Jutila ym. 1999). Kiiminkijoelta vapakalastuskysely on tehty aikaisemmin vuosina 1997 - 1999 sekä tätä ennen vuosina 1989-1991, jolloin nykymuotoinen jokialueen kattava yhteislupa otettiin käyttöön (Kemppainen 1994, Kemppainen & Hyvärinen 1998 ja 1999). Pyhäjoen vapakalastuksesta on tehty kysely opinnäytetyönä vuonna 1998, mutta tuloksia ei ole erikseen julkaistu. Simojoen, Kiiminkiojen ja Pyhäjoen vapakalastustiedustelun tulokset vuodelta 1999 on raportoitu Kala- ja riistaraportteja sarjan numerossa 183 (Kemppainen & Juntunen 2000).

Simojoen vuoden 2000 lohisaaliin selvittäminen kuuluu maa- ja metsätalousministeriön tutkimuslaitokselle asettamiin tulostavoitteisiin. Ainoana luonnonlohijokenamme (rajajoen Tornion-Muonionjoki lisäksi) Simojoki on valittu Kansainvälisen Itämeren kalastuskomission (IBSFC) erityisseurantakohteeksi, ns. indeksiojeksi. Vaikka Kiiminki- ja Pyhäjoella ei olekaan vastaavaa indeksistatukseen verrattavaa seurantavelvoitetta, ovat näidenkin SAP –ohjelmaan kuuluvien potentiaalisten lohijokien saalis seurannat lohikannan elvytyksen ja lohen kalastuksen järkipäisen kehittämisen takia välttämättömiä.

2. Kyselyn toteutus

2.1. Yleispiirteet

Simo-, Kiiminki- ja Pyhäjoen vapakalastuskyselyjen tärkeimpänä tavoitteena on ollut selvittää joen pääuoman alueella viehekalastusluvan lunastaneiden henkilöiden saama saalis vuonna 2000. Tärkeimpinä seurattavina saalislajeina olivat lohi ja meritaimen. Lohen kalastus kyseisillä joilla on luvallista vain urheilukalastusvälinein, joten kalastuskysely suunnattiin vapakalastajille. Samalla oli tavoitteena hankkia palautetta kalastajilta kalastukseen ja kalastusympäristöön liittyvistä asioista sekä rahan käytöstä jokivarren kuntien alueella.

Kyselylomake oli jokaisella joella samanlainen jokikohtaisia erityispiirteitä lukuun ottamatta. Kyselylomakkeiden samanlaistamisella pyrittiin parantamaan jokien välistä vertailtavuutta.

2.2. Kyselyn kohdentaminen

Kyselyn lähettämistä varten kultakin joelta hankittiin myytyjen viehekalastuslupien lupakannat vuodelta 2000. Simojoella oli vuonna 2000 käytössä ns. alaosan yhteislupa sekä Villi Pohjolan myymä viehekalastuslupa. Yhteisluvalla sai kalastaa kalastuskuntien vesillä Simon puolella sekä Villi Pohjolan luvalla sen hallinnoimilla vesialueilla koko pääuomassa. Kiiminkijoella kyselyn otos poimittiin kalastusalueen viehekalastusluvan lunastaneiden joukosta. Lupa oikeuttaa kalastamaan Kiiminkijoen pääuomassa Puolangan Kivarijärveen saakka. Pyhäjoella viehekalastuslupia myivät kalastuskunnat sekä kalastusalue. Lisäksi kalastusseurojen jäsenillä oli jäsenmaksun suoritettuaan lupa viehekalastukseen Pyhäjoella. Pyhäjoella kyselyalue kattoi pääuoman Pyhäjärveen saakka. Epäyhtenäinen lupakäytäntö hankaloittaa kyselyn teknistä toteutusta ja voi vaikuttaa lisäksi tulosten vertailtavuuteen eri jokien välillä. Jokien suualueiden kalastus ja kalasaaliit jäävät kokonaan vapakalastuskyselyn ulkopuolelle.

2.3. Laskentamenetelmät

Kyselyt toteutettiin kolmen kierroksen menetelmällä, mikä tarkoittaa sitä, että kyselyyn vastaamattomille lähetettiin uusintakysely kahteen kertaan, mikäli vastausta ei sitä ennen ollut tullut. Kolmannella kierroksella vastanneiden henkilöiden vastaukset yleistettiin koskemaan kyselyyn vastaamattomia henkilöitä (vrt. Leinonen 1989). Puutteelliset saalistiedot (kappaleet tai kilot ilmoittamatta) täydennettiin aineistosta lasketun saalislajin keskipainon avulla. Otoksen keskisaaliit ja varianssit laskettiin ositetun otannan laskentamenetelmällä (vrt. Pahkinen ja Lehtonen 1989). Otokselle lasketut kalastuspäivien määrät, saaliit ja rahan käyttö on edelleen yleistetty vastaamaan kaikkia viehekalastusluvan lunastaneita eri henkilöitä. Mielipidekysymysten jakaumat on laskettu suoraan kyselyn vastauksista.

3. Jokikohtaiset tulokset ja niiden vertailu

3.1. Simojoen lupamyynnin kasvu taittui

Simojoella myytyjen viehekalastuslupien määrä on ollut viimevuosina kasvussa. Kasvu kuitenkin taittui vuonna 2000 myynnin ollessa noin 3000 lupayksikköä (taulukko 1 ja kuva 2). Toistaiseksi ennätyselliset 3 500 lupaa myytiin vuotta aiemmin. Osa lupamyynnin kasvusta ja taantumasta selittyy sillä, että Simojoella on ajoittain rajoitettu kausilupien myyntiä ulkopaikkakuntalaisille. Vuonna 2000 ulkopaikkakuntalaiset saattoivat lunastaa jälleen kausiluvan, mikä ei vuotta aiemmin ollut mahdollista. Korjattu perusjoukon koko (kalastaneita eri henkilöitä) olikin vain 76 henkilöä pienempi kuin edellisellä vuonna.

Kiiminkijoella viehekalastuslupien myyntimäärä on hiipunut huippuvuosista selvästi. Parhaimmillaan joelle myytiin noin 4000 lupaa vuonna 1996, mutta sen jälkeen myynti on pudonnut ja vuonna 2000 se oli noin 2500 lupayksikköä (taulukko 1 ja kuva 3).

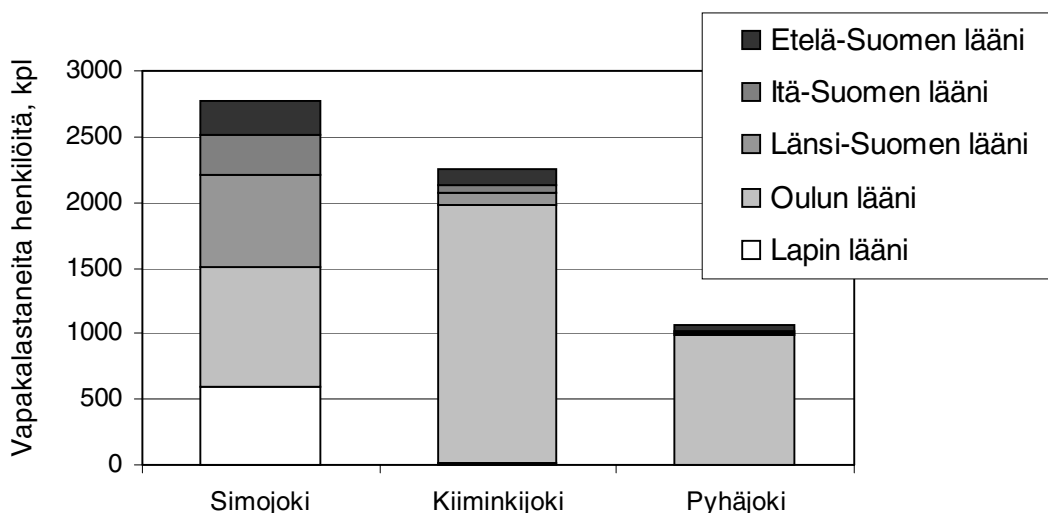
Pyhäjoella viehekalastuslupien myyntimäärä oli lähes 1400 (taulukko 1). Pyhäjoen yläosan virkistyskalastusalueen luvat (noin 500 lupaa) tulivat uutena kyselyyn mukaan mikä kasvatti lupamäärää edelliseen vuoteen verrattuna. Pyhäjoella lupia myyvät useat kalastuskunnat ja lisäksi on käytössä osalla aluetta yhteislupa sekä kalastajaseuran lupajärjestelmä. Kalastusoikeus voi tulla maksamalla kalastuskunnan luvissa ns. ”perusmaksu” tai maksamalla seuran jäsenmaksu. Suuri joukko vapakalastusoikeuden omaavista ei kuitenkaan ollut kalastanut vuonna 2000. Tämän vuoksi Pyhäjoen otoksessa on selvästi suurempi joukko ei kalastaneita kuin Simo- ja Kiiminkijoella.

Taulukko 1. Simo-, Kiiminki- ja Pyhäjoen vapakalastuskyselyn perustiedot vuonna 2000.

	Simojoki	Kiiminkijoki	Pyhäjoki
Lunastettujen viehekalastuslupien määrä	3 000	2479	1390
Luvan lunastaneita eri henkilöitä	2 842	2302	1280
Lähetettyjä kyselylomakkeita	702	742	632
Postin tavoittamattomia henkilöitä	31	14	6
Ei kalastaneita henkilöitä otoksessa	10	11	82
Hylättyjä vastauksia	10	10	19
Vastaamattomien määrä	209	244	240
Kyselyn vastausprosentti			
1. kierroksen jälkeen	40	35	35
2. kierroksen jälkeen	61	56	53
3. kierroksen jälkeen	68	65	62
Korjattu otoskoko	651	707	525
Korjattu perusjoukon koko (kalastaneita eri henkilöitä)	2 779	2249	1059

Vapakalastajien kotipaikkajakauma on säilynyt pääosin ennallaan vuoteen 1999 verrattuna. Simojoella ulkopaikkakuntalaisten osuus oli 90 %, Kiiminkijoella 66 % ja Pyhäjoella 29 % (kuva 1). Vapakalastuskyselyihin poimittiin vain suomalaisen osoitteen omaavat henkilöt. Ulkomaalaisia kalastajia on toistaiseksi ollut vähän, joten hei-

dän jäämisellä kyselyn ulkopuolelle ei ole ollut olennaista vaikutusta kyselyn kokonaissaalisarvioon.



Kuva 1. Simo-, Kiiminki- ja Pyhäjoelle vapakalastuslupia lunastaneiden henkilöiden kotipaikkajakauma kyselytotoksen perusteella vuonna 2000. Ulkomaalaiset osoitteet eivät olleet mukana otoksessa.

3.2. Kiiminkijoella edelleen eniten kalastuspäiviä

Vapakalastukseen käytettiin eniten aikaa Kiiminkijoella (22 300 kalastuspäivää, taulukko 2). Simojoella vapakalastuspäiviä kertyi 11 800 ja Pyhäjoella 15 700. Simo- ja Kiiminkijoella kalastuspäivien määrä hieman pieneni edelliseen vuoteen verrattuna kuten lupamyyntikin. Pyhäjoella uusien kalastajien tulo mukaan kyselyyn nostatti kalastuspäivien määrää selvästi. Jokien välillä on havaittavissa edelleen selkeitä eroja henkilökohtaisissa pyyntituntien ja kalastuspäivien määrissä. Erot selittynevät pitkälti paikkakuntalaisten ja ulkopaikkakuntalaisten kalastajien osuuksilla kullakin joella. Kalastuspäivien jakauma pyyntikuukauden, -välineiden ja -alueiden osalta on esitetty liitteissä 1-3.

Taulukko 2. Vapakalastukseen käytetty aika Simo- Kiiminki- ja Pyhäjoella vuonna 2000.

	Simojoki	Kiiminkijoki	Pyhäjoki
Kalastuspäivän kesto keskimäärin, h	7,4	4,2	3,1
Kalastuspäivien määrä yhteensä, kpl	11 800	22 300	15 700
Pyyntituntien määrä yhteensä, h	87 320	94 329	47 848
Kalastaneita eri henkilöitä, kpl	2 779	2 249	1 059
Pyyntitunteja keskimäärin / henkilö	31	42	45
Kalastuspäivien määrä keskimäärin / henkilö	4,2	9,9	14,8

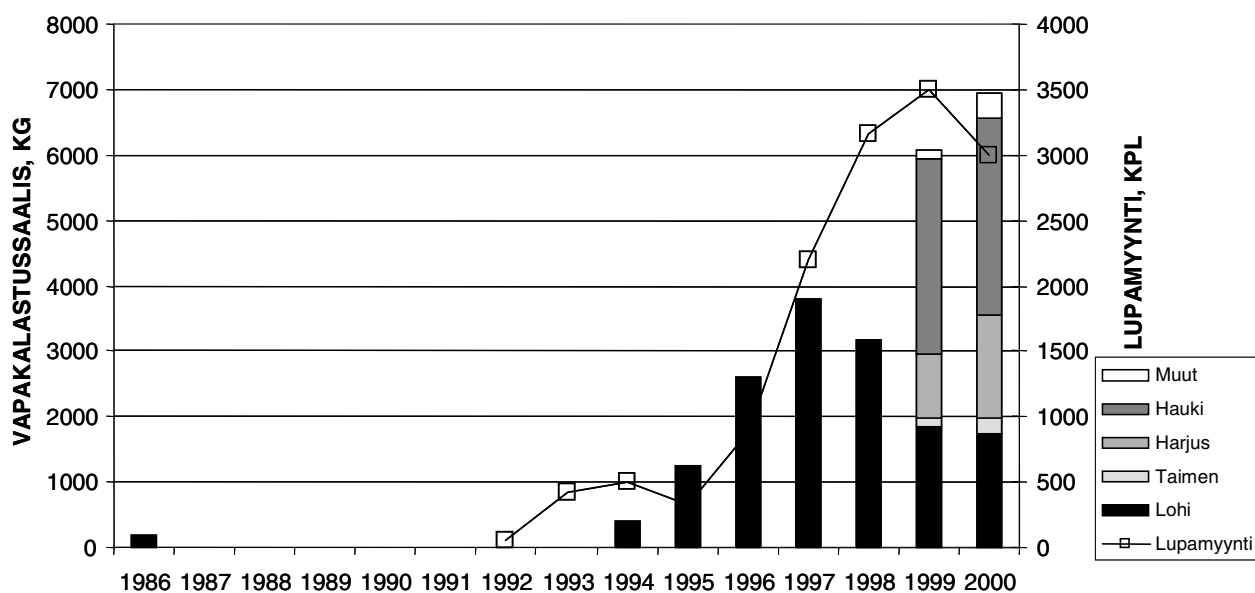
3.3. Saaliiksi arvokaloja ja haukea

Simo-, Kiiminki- ja Pyhäjoen vapakalastussaaliit poikkeavat paljon toisistaan niin määrän kuin lajikoostumuksenkin suhteen (taulukko 3 ja liite 4). Simojoella saatiin kilomääräisesti eniten haukea ja lohta, Kiiminkijoen pyyntikokoista istukastaimenta ja haukea sekä Pyhäjoella haukea ja kirjolohia. Pyyntikokoisten taimenien osuus on suuri Kiiminkijoen kokonaissaaliissa. Pyhäjoella istutuslajeista esille tulee kirjolohi.

Taulukko 3. Simo- Kiiminki- ja Pyhäjoen vapakalastussaalis vuonna 2000.

Laji	SIMOJOKI		KIIMINKIJOKI		PYHÄJOKI	
	Saalis kg	Saalis Kpl	Saalis kg	Saalis kpl	Saalis Kg	Saalis kpl
Lohi	1727	332	275	97	15	8
Meritaimen	-	-	421	249	-	-
Taimen	254	219	4017	3288	131	111
Kirjolohi	-	-	-	-	2712	2223
Harjus	1582	4767	675	2354	382	1336
Hauki	3010	3044	6912	7488	6676	6851
Muut	369	2019	1314	7163	1456	8659
Yhteensä	6942	10381	13614	20639	11372	19188

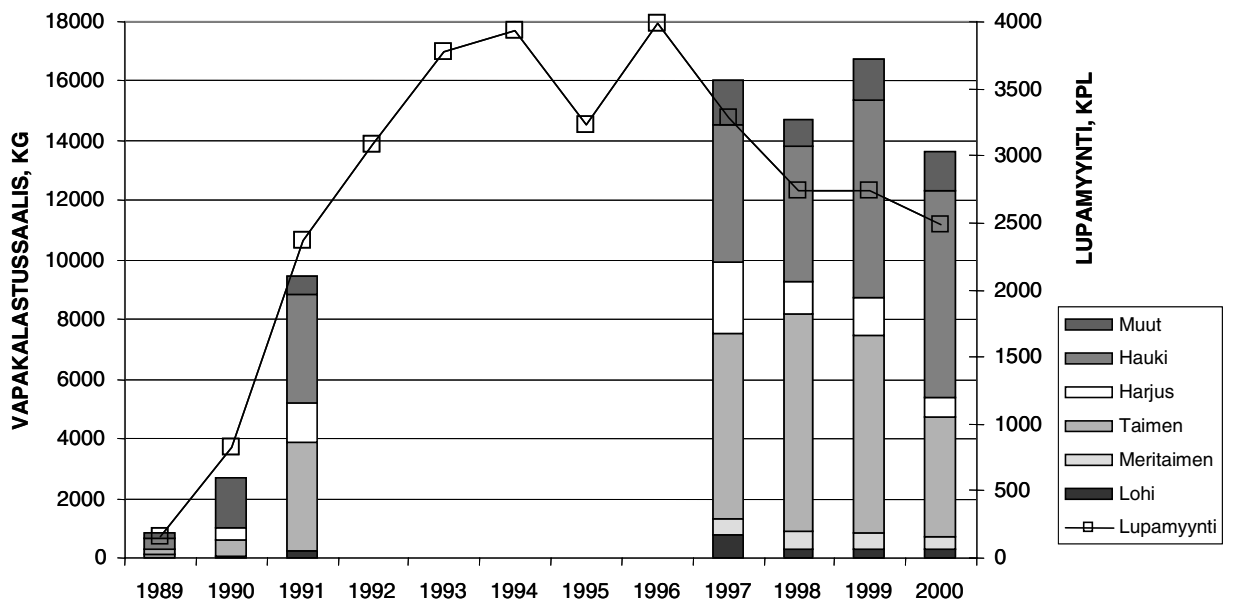
Simojoen kiinnostavin saalislaji on luonnollisesti lohi. Vuonna 2000 lohta saatiin noin 1700 kiloa (taulukko 3 ja kuva 2), mikä on hieman vähemmän kuin edellisenä vuonna (Kemppainen ja Juntunen, 2000). Saalislohet olivat vuonna 2000 selvästi kookkaampia kuin edellisenä vuonna (vrt. liite 5), minkä vuoksi kilomääräinen saalis pieneni vain 6 % kun taas kappalemääräinen saalis pieneni 31 %. Vuonna 2000 lohia sai 9 % vastaajista, kuten edellisenäkin vuonna. Eniten Simojoella kalastettiin Karisuvannon ja Taininiemen väliseltä alueelta, mistä saatiin myös eniten lohia. Kalastus ja lohisaa- liit olivat vähäisimmät Portimojärven yläpuolella ja joen alimmissa osissa. Kalastus- kyselyssä ilmoitettujen lohien yksilötietojen yhteenveto on liitteessä 5.



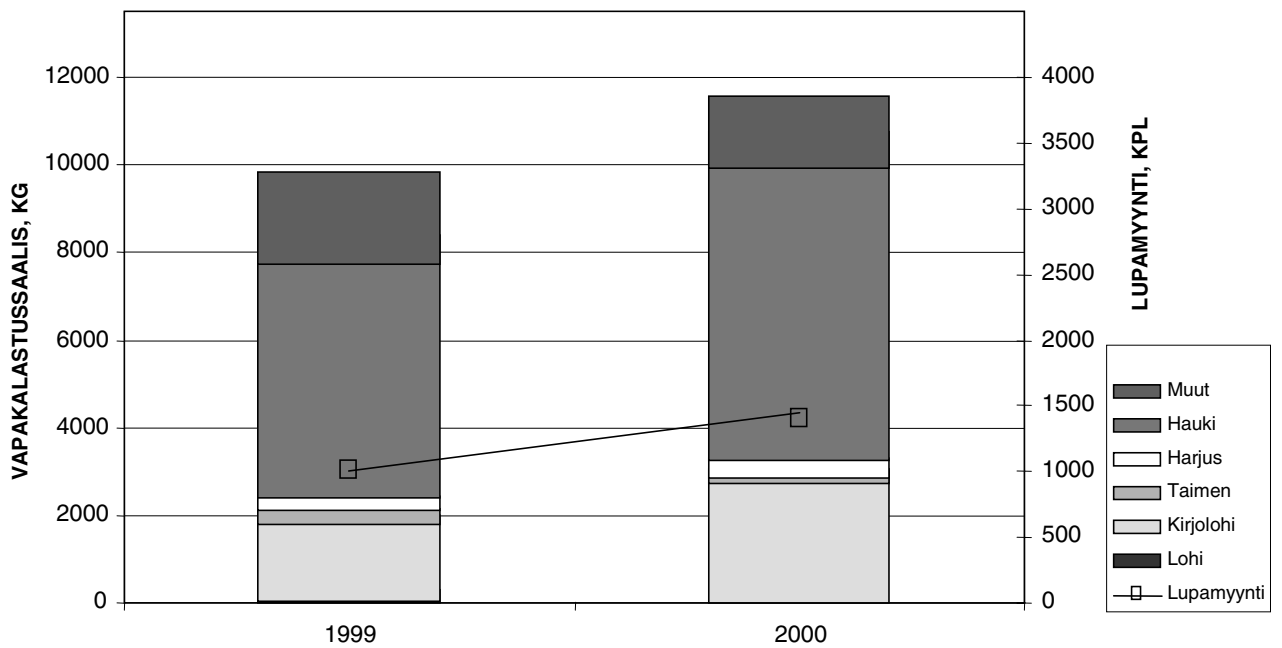
Kuva 2. Simojoesta pyydystetty vapakalastussaaalis vuosina 1989-2000 ja lupamyynti.

Vuonna 1999 Kiiminkijoen lohisaalis oli 275 kiloa (taulukko 3), mikä oli lähes edellisvuoden tasoa. Viimeisen kymmenen vuoden aikana lohisaalis on ollut tehtyjen kyselyjen perusteella suurimmillaan vuonna 1997, jolloin se oli 800 kiloa (Kemppainen ja Hyvärinen 1998 (kuva 3). Meritaimensaalis pieneni 20 % edellisvuoteen verrattuna. Lukumääräisesti meritaimenia saatiin 2,5 kertaa enemmän kuin lohia. On kuitenkin epäselvää, kuinka paljon raportoiduista meritaimenista on onkikokoisena istutettuja taimenia tai lohikosseja Taimenella ja harjuksella pudotus oli 40 prosentin luokkaa kun taas haukisaalis ja muiden lajien saalis pysyi lähes ennallaan. Tässä yhteydessä on syytä huomioida, että pyyntituntien kokonaismäärä pieneni Kiiminkijoella vastavasti noin 25%. Yhteisluvalla tapahtunut kalastus jakaantui Kiiminkijoen pääuomaan varsin tasaisesti. Lohisaalis jakaantui laajalti joen alaosalta aina Juorkunan järvi-alueelle saakka. Meritaimensaalis, josta 23 % saatiin jo toukokuun aikana, painottui lohta enemmän joen alaosalle. Kalastuskyselyssä ilmoitettujen lohien ja meritaimenien yksilötietojen yhteenveto on liitteissä 6 ja 7.

Kiiminkijoen yhteiskalastuslupa otettiin käyttöön vuonna 1989. Lupien myynti kasvoi voimakkaasti heti 1990-luvun alussa ja samoin kyseisellä luvalla pyydystetty vapakalastussaaalis (Kemppainen 1994, kuva 3). Kiiminkijoen vapakalastuskyselyssä vuosi 2000 oli neljäs perättäinen samalla menetelmällä toteutettuna.



Kuva 3. Kiiminkijoen yhteisluvalla pyydystetty vapakalastussaaalis vuosina 1989- 2000 ja lupamyntti.



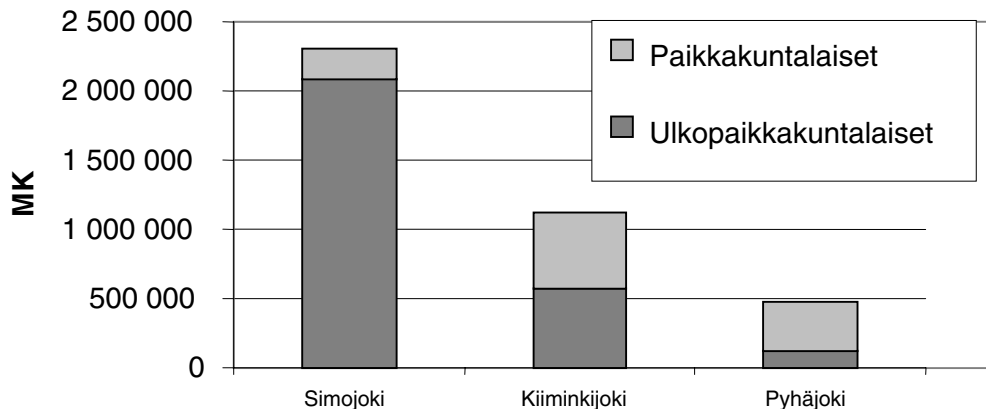
Kuva 4. Pyhäjoen vapakalastussaaalis vuosina 1999 ja 2000 sekä lupamyntti.

Pyhäjoella vuoden 2000 kysely oli toinen perättäinen samalla tavalla toteutettuna. Kokonaissaaliin kasvu selittyy lähinnä sillä, että edellisestä vuodesta poiketen kysely käsitti nyt kalastuksen myös joen ylimmällä osalla. Pyhäjoen vapakalastajien saaliissa runsaimmin oli haukea ja kirjolohta. Yhteenveto saalistaimien yksilötiedoista on liitteessä 8. Eniten kalastettiin Pyhäjoen keskijuoksulla (liite 3). Erityisesti heittovapakalastus ja vapakalastus veneestä lisääntyi, mikä kertoo osaltaan kalastajien kasva-neesta kiinnostuksesta jokisuvannoissa aikaisempaa runsaslukuisempana havaittuihin isoihin lohiin. Vaikka kyselyn piiriin ei tullut tietoja isoista lohista, tiedetään Pyhä-joesta saadun varmuudella puolikymmentä yli 10 kiloista lohta.

3.4. Rahan käyttö jokivarren kuntien alueella

Vuoden 1999 vapakalastuskyselyssä selvitettiin kalastukseen liittyvää rahankäyttöä kunta-alueella. Tavoitteena oli selvittää mm. vapakalastajien tuoma välitön kalastus-matkailutulo eli ulkopaikkakuntalaisten jokivarren kuntien alueella käyttämä raha-määrä. Simojoella, jossa ulkopaikkakuntalaisia vapakalastajia oli eniten, syntyi väli-töntä kalastusmatkailutuloa vuonna 2000 noin 2,1 miljoonaa markkaa (kuva 5 ja liite 9). Kalastusmatkailutulo on kasvanut Simojoella voimakkaasti viime vuosina, sillä vuonna 1996 tuloa kertyi 377 000 markkaa ja vuonna 1997 625 000 markkaa (Jutila ym. 1999). Vuonna 2000 kalastusmatkailutuloa kertyi Kiiminkijoella 570 000 mark-kaa ja Pyhäjoella 125 000 markkaa.

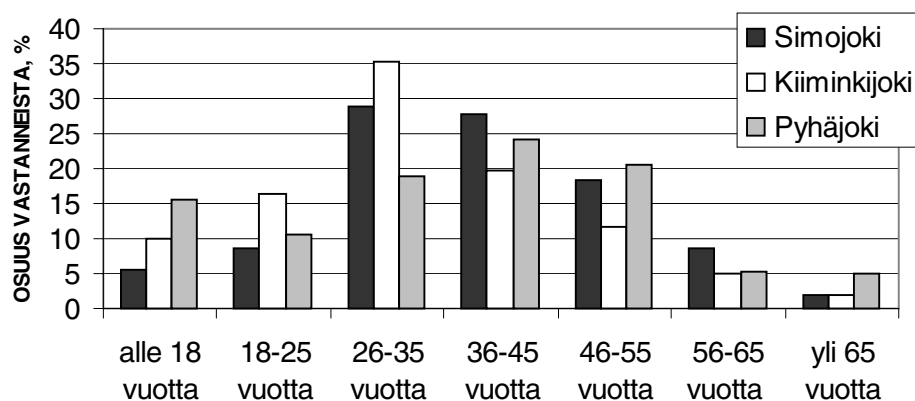
Simo-, Kiiminki- ja Pyhäjoen välisestä vertailusta (liite 9) käy ilmi, että paikkakunta-laisten kalastuksessa suurin kustannuserä muodostuu kalastusvälineiden hankinnasta. Ulkopaikkakuntalaisilla korostuvat ruokailuun ja juomiin sekä majoitukseen kohdis-tuvat kulut. Simojoella, jossa vapakalastajia oli runsaasti Lapin ja Oulun läänin ulko-puolelta, erityisesti majoituskulujen osuus on suurempi kuin Kiiminki- ja Pyhäjoella. Kalastuspäivän kulut ulkopaikkakuntalaisilla olivat Simojoella 251 markkaa, Kiimin-kijoella 55 markkaa ja Pyhäjoella 35 markkaa. Henkeä kohden lasketut kulut olivat vastaavasti 838, 387 ja 412 markkaa. Yleisesti käytetty tunnusluku on myös saaliste-tun lohikilon hinta. Jossain määrin mielekäs tulkinta saadaan ainoastaan Simojoelta, jossa lohta varsinaisesti kalastettiin. Siellä kilohinnaksi muodostuu ulkopaikkakunta-laisilla 1 325 mk/kg ja paikkakuntalaisilla 1 487 mk/kg. Vuonna 1999 vastaavat luvut Simojoella olivat 1 530 k/kg ja 510 mk/kg. Paikkakuntalaisilla lohikilon hinta lähes kolminkertaistui, mikä johtuu ensisijassa siitä, että paikkakuntalaisten lohisaaliit jäi-vät selvästi pienemmäksi kuin edellisenä vuonna.



Kuva 5. Vapakalastajien rahan käyttö jokivarren kuntien alueella Simo- Kiiminki- ja Pyhäjoella.

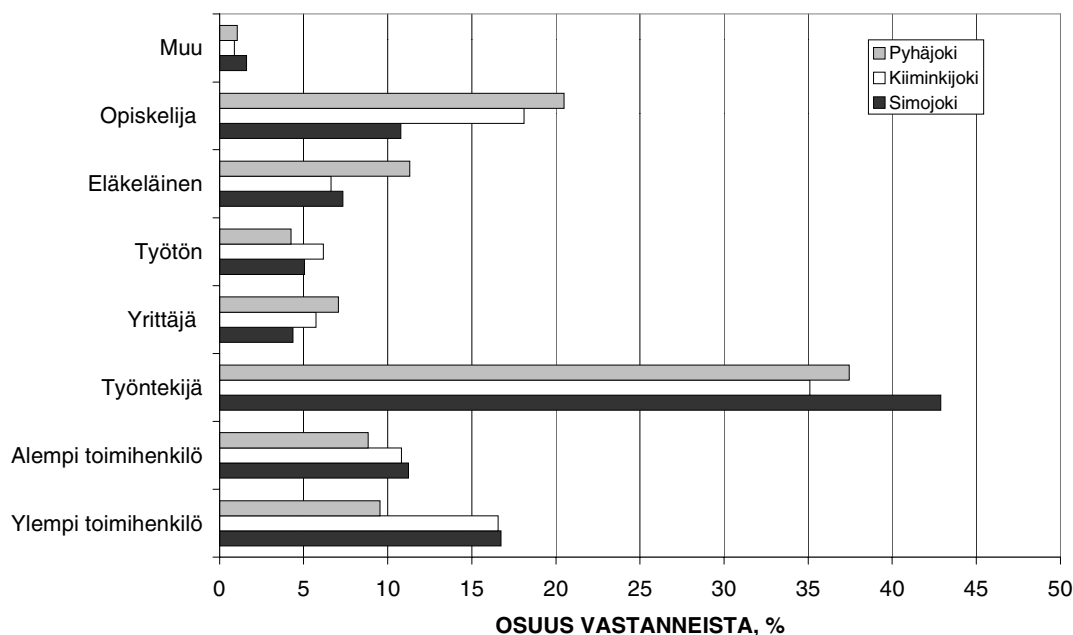
3.5. Vapakalastus - nuorten aikuisten miesten laji ?

Vuoden 2000 kalastuskyselyyn laadittiin kysymyksiä, joiden avulla oli määrä saada lisätietoa vapakalastuksen harrastajista. Vapakalastajajoukko koostuu lähes yksinomaan miehistä. Kiiminki- ja Pyhäjoella miehiä oli 96 % kyselyyn vastanneista ja Simojoella miesten osuus oli jopa 99,5 %. Simojoella yleisin ikäryhmä oli 29 % osuudella 26-35-vuotiaat (kuva 6). Kiiminki- ja Pyhäjoella alle 25-vuotiaita kalastajia oli runsaammin liikkeellä kuin Simojoella.



Kuva 6. Vapakalastajien jakautuminen eri ikäryhmiin Simo-, Kiiminki- ja Pyhäjoella vuonna 2000.

Sosioekonomisen luokittelun mukaan työntekijän asemassa olevat henkilöt ovat selvästi yleisin vapakalastajaryhmä kaikilla kolmella joella (kuva 7). Seuraavaksi yleisin ryhmä on Kiiminki- ja Pyhäjoella opiskelijat. Simojoella toiseksi yleisin ryhmä on puolestaan ylemmät toimihenkilöt. Myös Kiiminkijoella ylemmät toimihenkilöt ovat hyvin edustettuina.



Kuva 7. Vapakalastajien sosioekonominen asema Simo-, Kiiminki- ja Pyhäjoella vuonna 2000.

3.6. Vapakalastajien tietolähteinä kaverit ja tuttavat

Vuoden 2000 kalastuskyselyssä selvitettiin mistä vapakalastajat saavat tai hankkivat tietoa joen kalastusmahdollisuuksista. Selkeästi tärkein tietolähde kaikilla joilla oli kaverit ja tuttavat (taulukko 4). Simojoella, jossa ulkopaikkakuntalaisten joukossa on paljon muista lääneistä tulleita, toiseksi tärkeimpänä tietolähteenä oli alan harrastelehdet. Kiiminki- ja Pyhäjoella, missä ulkopaikkakuntalaisillakin matka joelle on suhteellisen lyhyt, käynti paikan päällä on toiseksi tärkein tiedon hankintamuoto. Luvanmyyntipisteet ovat myös tärkeitä paikkoja hankkia tietoa joen kalastuksesta.

Taulukko 4. Tiedonhankintakanavat Simo-, Kiiminki- ja Pyhäjoella vapakalastaneilla. Jakauma prosentteina. U= ulkopaikkakuntalaiset, P= paikkakuntalaiset.

Tietolähde	Simojoki		Kiiminkijoki		Pyhäjoki	
	U	P	U	P	U	P
Kaverit tai tuttavat	26,2	28,3	32,9	25,5	35,3	31,5
Alan harrastelehdet	22,4	3,8	5,2	1,9	3,0	1,0
Käynti paikanpäällä	13,9	26,4	23,2	29,3	33,1	31,2
Esitteet ja mainokset	10,8	1,9	11,2	6,2	5,3	4,1
Internet	10,5	1,9	6,4	3,1	1,5	0,6
Luvanmyyntipisteet	8,3	11,3	12,8	18,9	8,3	12,7
Messut	4,4	0,0	2,6	2,3	0,0	0,0
Radio, TV	0,8	0,0	0,6	0,8	0,0	0,3
Matkatoimistot	0,1	0,0	0,4	0,0	0,8	0,0
Sanomalehdet	0,0	3,8	1,6	3,9	6,0	9,9
Jokin muu	2,7	22,6	3,0	8,1	6,8	8,6
YHTEENSÄ	100,0	100,0	100,0	100,0	100,0	100,0

3.7. Simojoki vetää puoleensa kalastusmatkailijoita

Simojoen kalastuksellinen vetovoima riittää vetämään puoleensa varsinaisia kalastusmatkailijoita. Jopa 75 % kalastajista on sellaisia, jotka tulevat joelle kauempaa nimenomaan kalastamaan tai kalastus kuuluu matkan ennakkosuunnitelmiin (taulukko 5). Henkilömääräksi muutettuna tämä vastaa hieman yli 2000 henkilöä. Kiiminkijoella vastaava henkilömäärä oli vajaa 800 ja Pyhäjoella noin 200.

Taulukko 5. Vapakalastajien luokittelu asuinpaikan suhteen sekä kalastuksen tärkeys matkaohjelmassa.

Kalastajaluokittelu	Simojoki %	Kiiminkijoki %	Pyhäjoki %
Asun vakituisesti lähellä jokea ja voin etäisyyden puolesta käydä kalastamassa siellä päivittäin	11	49	68
Joen läheisyydessä on vapaa-ajan asunto, mistä pitäen käyn kalastamassa joella	7	12	11
En asu joen välittömässä läheisyydessä, mutta matkustin joelle kalastaakseni	61	29	16
Olin ohikulkumatkalla, mutta kalastus joella kuului suunnitelmiini	14	6	2
Olin ohikulkumatkalla, kyläilemässä tms., kalastin joella sattumalta	6	4	3
Kalastus joella kuului jonkin yrityksen tai yhteisön tarjoamaan ohjelmaan	1	0	0
Yhteensä	100	100	100

3.8. Aktiiviset kalastuksen harrastajat määrällisesti merkittävä asiakasryhmä

Kalastuksen harrastajaryhmistä suurin ovat ns. yleiskalastajat, joille tärkeintä on kalastus eikä niinkään saalis (taulukko 6). Jokikalastuksen painopisteen muuttuessa kalastusmatkailun suuntaan näyttäisi kalastuksen aktiivisten harrastajien osuus lisääntyvän. Määrällisesti Simojoella näitä aktiivisia harrastajia oli yhteensä 58 %, mikä vastaa noin 1600 henkilöä. Kiiminkijoella vastaava prosenttiosuus ja henkilömäärä olivat 47 % ja noin 1100 henkilöä sekä Pyhäjoella 34 % ja 360 henkilöä.

Taulukko 6. Vapakalastajien sijoittuminen kalastuksen harrastajaryhmiin

Kalastuksen harrastajaryhmät	Simojoki %	Kiiminkijoki %	Pyhäjoki %
Satunnainen kalastaja, käyn kalastamassa silloin tällöin, kalastus ei ole minulle erityisen tärkeä harrastus	6	12	17
Yleiskalastaja, kalastus on harrastus muiden joukossa, tärkeintä on kalastus ei niinkään välineet eikä saalisajit	36	41	48
Aktiivinen kalastuksen harrastaja, kalastus tietyillä välineillä tärkeintä	32	28	24
Aktiivinen kalastuksen harrastaja, tietyn lajin kalastus tärkeintä	7	8	4
Aktiivinen kalastuksen harrastaja, tietyn lajin kalastus tietyillä välineillä tärkeintä	19	11	6
Yhteensä	100	100	100

Lohi oli edelleen ylivoimaisesti tärkein syy saapua kalastamaan nimenomaan Simojoelle (liite 11). Kiiminkijoelle tullaan kalastamaan ennen kaikkea joen läheisyyden takia. Seuraavaksi tärkeimmät syyt Kiiminkijoella ovat lohi sekä kalastuksen harrastaminen ja kiinnostus kalastukseen. Pyhäjoen vapakalastusta voi luonnehtia edelleen paikalliseksi kotitarve- ja virkistyskalastukseksi, jossa saaliin saanti on merkittävä syy kalastaa. Lohi ja lohen saatavuus on alkanut kiinnostaa myös Pyhäjoella sillä se oli noussut kolmanneksi tärkeimmäksi syyksi kalastaa. Vuotta aiemmin lohi sijoittui sijaluvulle 8.

3.9. Vapakalastajien kirjallinen palaute

3.9.1. Simojoki

Simojoen kalastusoloihin oltiin yleensä ottaen varsin tyytyväisiä ja tulevaisuus nähtiin myönteisenä. Kehittämiskohteita myöskin löytyi. Opastus kalapaikoille koettiin puutteelliseksi. Lähinnä kyse oli tienvarsiopasteiden puuttumisesta, mutta jossain määrin toivottiin myös selkeämpiä maastokarttoja. Vuoden 1999 vapakalastuskyselyssä päällimmäinen kritiikin kohde oli lupajärjestelmän sekavuus. Nykyisestä lupajärjestelmästä ei ollut juuri huomautettavaa, joten muutokset ovat olleet kalastajia tyydyttäviä. Pyhäjoen kalapaikkoja sekä nuotio- ja laavupaikkoja toivottiin lisää.

Vastauksista kävi ilmi, että jokialueen ihmisten vieraanvaraisuuteen ja palveluilmapiiriin oltiin tyytyväisiä. Koskipaikoilla kalastuskulttuuri koettiin kuitenkin vielä kehittymättömäksi. Vuorottelu parhailla heittopaikoilla ei ollut toiminut toivotulla tavalla.

Suurimmat saalisodotukset kohdistuivat loheen. Lohikannan toivottiin säilyvän nykyisellään tai kasvavan. Merkillepantavaa on se, että vaikka lohi oli jäänyt saamatta, niin usko sen saamiseen oli niin vahva, että moni ilmoitti tulevansa yrittämään uudestaan seuraavana vuonna. Vastaajien joukossa oli myös monia henkilöitä, jotka toivoivat harjus- ja taimenkannan lisääntyvän tulevaisuudessa. Veden laatu ja sen kehitys herätti jonkin verran huolenilmaisuja.

3.9.2. Kiiminkijoki

Kirjallisten palautteiden eniten mainittu aihe oli heikko veden laatu. Veden laatua pidettiin loppukesästä huonona ja sen kerrottiin aiheuttavan makuhaittoja saaliskaloihin. Syynä huonoon veden laatuun nähtiin metsäojitukset, turvetuotanto ja maatalous.

Saalismääriin oltiin jossain määrin tyytymättömiä. Saalisodotukset eivät kulminoituneet loheen kuten Simojoella, vaan saaliiksi toivottiin enemmän taimenia, harjuksia ja kirjolohia. Pyyntikokoisten taimenien istutustoiminta heijastui myös mielipidepalautteessa. Säännöllinen istutuspäivä kerran viikossa aiheuttaa joidenkin vapakalastajien mielestä kalastuksen ruuhkautumista ajallisesti ja paikallisesti. Eräiden kalastajien mielestä pyyntikokoisten kalojen istutukset tulisi lopettaa ja panostaa luonnonvaraisen lisääntymisen turvaamiseen ja poikasistutuksiin. Merellisten vaelluskalojen määrän toivottiin kasvavan joessa ja samalla esitettiin kalan kulun turvaamista joessa, jokisuulla ja läheisellä merialueella rajoittamalla voimakkaasti verkko ja rysäpyyntiä.

Verrattuna Simojokeen Kiiminkijoella esitettiin vähän toiveita opastuksen ja pysäköintipaikkojen kehittämistä. Kalapaikat ovat tulleet kalastajille tutuiksi tai panostukset opastukseen menneinä vuosina ovat tuottaneet tulosta.

3.9.3. Pyhäjoki

Pyhäjoen ympäristöaisoista eniten kiinnitettiin huomiota veden heikkoon laatuun loppukesällä sekä veden korkeuden säännöstelyn tuomiin haittoihin. Kalastusoloja haittasivat vesoittuneet tai muutoin hankalasti kuljettavat ranta-alueet. Jonkin verran moitittiin myös opastuksen puutteellisuutta. Nuotio- ja laavupaikkoja toivottiin myös lisää.

Kalastollisella puolella loheen kohdistuvia odotuksia tuotiin esiin runsaasti. Lohen kotiuttamisohjelmaa kannustettiin jatkamaan ja sen toivottiin tuovan jokeen lisää lohia. Muutamissa vastauksissa kerrottiin omakohtaisia havaintoja suvannoissa hypyvistä lohista ja kannan kasvamisen suhteen oltiin todella toiveikkaita. Saalislajistoon toivottiin lisää myös taimenia ja harjuksia sekä rapuja.

Huomionarvoista oli havaita, että lohien ilmestyessä jokeen, tapahtui vapakalastuskulttuurissa välittömästi selvä muutos: lohesta tuli kalastajien suurin kiinnostuksen kohde onkikokoisena istutettujen kirjolohien suosion hiipuessä samaan aikaan.

4. Kyselyjen nykytila ja kehittäminen

Simo-, Kiiminki- ja Pyhäjoen vapakalastuskyselyjen tärkeimmäksi tavoitteeksi on asetettu vuotuisen joesta pyydystetyn lohisaaliin selvittäminen. Kyselyn suuntaaminen luvan lunastaneisiin on keskeisellä sijalla, koska kyseisillä joilla lohien pyydystämisen muun kalastusluvan nojalla ei ole sallittua. Joesta pyydystetyn lohien kokonaissaliin arvion luotettavuus perustuukin yhtäältä siihen miten hyvin kyselyt kattavat lohien vapakalastuksen ja toisaalta siihen missä määrin lohta otetaan saaliiksi muun jokipyynnin yhteydessä. Kyselyjen laatuun liittyviä kysymyksiä pohdittiin kattavasti edellisessä vuosiraportissa (Kemppainen ja Juntunen, 2000). Tämän vuoksi tässä tarkastelussa otetaan kantaa vain muutamiin vuotta 2000 koskeviin erityiskysymyksiin.

Kyselyn otoksen poiminnan suurin ongelma vuonna 2000 oli puutteelliset osoitetiedot. Erityisesti Simojoella osoitteiden kirjaamisessa oli vakavia puutteita. Käytännössä otokseen tuli poimituksi lähes kaikki ne, joiden osoite oli kirjattu lupakantaan. Tämä on saattanut vaikuttaa valikoivasti otosta muodostettaessa. Myös Pyhäjoella olisi vielä toivomisen varaa osoitteiden kirjauksessa. Osalla luvan myyjistä asia on kunnossa, mutta osalla osoitteet puuttuvat lähes tyystin.

Vuoden 2000 vapakalastuskyselyissä vastausprosentti sijoittui 60-70 prosentin väliin. Suositusten mukaan vastausprosentin tulisi olla yli 70. Tulevina vuosina kyselyissä tulee panostaa vastausprosentin nostamiseen. Yksinkertaisimpana keinona voidaan pitää palkintojen arvontaa vastaajien kesken. Myös muita mahdollisuuksia on pohdittu edellisen vuoden raportissa.

Kuivajoen kalastuksesta ei ole tehty tutkimuslaitoksen toimesta saalistiedusteluja aikaisempina vuosina. Saalistiedustelujen käynnistäminen Kuivajoella on perusteltua ja mahdollista paremmin jatkossa, kun joelle saadaan kehitettyä kalastuslupajärjestelmää.

Vapakalastajille suunnatun saalistiedustelun suurin puute kaikilla joilla on se, että sillä ei saada tietoa jokien suualueen ja lähialueen rannikon kalasaaliista. Näiden alueiden, rysä-, loukku-, ja verkkopyynnistä saadut saaliit jäävät otantamenetelmästä johtuen täysin vapakalastuskyselyn ulkopuolelle. Vaikka lohienkalastuksen säätelypäättöksiä onkin mahdollista tehdä jokialueen havaintojen perusteella, onnistuisi lohienkalastuksen saaminen kestäväälle pohjalle paremmin, jos jokeen pyrkivien lohien, meritaimenten ja muiden kalojen saaliista olisi vuosittain luotettavat tiedot käytettävissä.

Pohdittavaa on myös siinä, miten muiden lajien saalisarviointia kannattaisi kehittää, jotta jokien kalavarojen kalataloudellinen hyödyntämistä voitaisiin parantaa. Tulevaisuuden haasteena voisi olla kehittää sellaista joessa ja rannikolla tapahtuvaa kestävä kalastusta, joka ei ole ristiriidassa lohi- ja meritaimenkantojen elvytyspyrkimysten kanssa.

Kalastustiedustelun raportointia on tarvetta kehittää edelleen. Tärkeintä on pyrkiä aikaistamaan raportointia ja tiedotusta kyselyn tuloksista. Simo-, Kiiminki- ja Pyhäjoen raportoinnissa kannattaa hyödyntää jatkossa jo kertyneitä aicasarjoja, jolloin yksityiskohtaiset tulokset voidaan esittää liitteinä. Raportoinnissa huomioidaan jatkossa kyselyn toteutukselle asetettavat laatuvaatimukset niin, että tulokset ovat laadultaan riittävän luotettavia ja vertailukelpoisia niin kansallisiin kuin kansainvälisiin tarpeisiin.

Kalastustiedusteluraporttiin kannattaa jatkossa sisällyttää kokonaan uusi osio, jossa kuvataan kyselyvuonna käytössä olleet lupajärjestelmät, lupamäärät ja vallalla olleet kalastusmuodot sekä kalastusjärjestelyt rannikolta aina joen ylimpiä osia myöten.

5. Kirjallisuus

- Böhling, P., Juntunen, K. 1999 (toim.). Vastavirtaan - Lohen, meritaimenen ja vaelussiiian luonnonkannat ja niiden tulevaisuus. Riista- ja kalatalouden tutkimuslaitos, Helsinki. 54 s.
- Juntunen, K., Paso, J., Jokikokko, E., 2001. Lohi nousee Simojokeen, Kuivajokeen, Kiiminkijokeen ja Pyhäjokeen –tuloksia ja päätelmiä vuosien 1999-2000 seurannoista. Oulu. Kala- ja riistaraportteja 221. 49 s.
- Jutila, E. 1987. Lohenpoikastuotannon ja kalansaaliiden kehitys Simojoessa koskien kunnostuksen jälkeen vuosina 1982-1985. Helsinki, RKTL kalantutkimusosasto. Monistettuja julkaisuja 71: 47-96.
- Jutila, E., Jokikokko, E. ja Salo, P. 1999. Viehekalastuksen kehitys Simojoella. Kalastus Simossa ja Ranualla 1994-1997. Helsinki. Kalatutkimuksia -Fiskundersökningar 154. 30 s.
- Karttunen, V. ja Jutila, E. 1993. Kalastustilastoja Simon ja Ranuan kunnista vuosilta 1986 ja 1990. Helsinki. Kalatutkimuksia - Fiskundersökningar 64: 43-77.
- Kempainen, S. 1994. Kiiminkijoen vapakalastuksen kehitys vuosina 1989-1992. Helsinki. Kalatutkimuksia – Fiskundersökningar 79. 39 s.
- Kempainen, S., Hyvärinen, P. 1998. Lohen ja meritaimenen kotiutusistutusten seuranta Kiiminkijoella. Vuoden 1997 tulokset. Paltamo. Kala- ja riistaraportteja 112. 17 s.
- Kempainen, S., Hyvärinen, P. 1999. Lohen ja meritaimenen kotiutusistutusten seuranta Kiiminkijoella. Vuoden 1998 tulokset. Paltamo. Kala- ja riistaraportteja 142. 14 s.
- Kempainen, S., Juntunen, K. 2000 (toim.). Simojoen, Kiiminkijoen ja Pyhäjoen vapakalastus vuonna 1999. Oulu. Kala- ja riistaraportteja 183. 17 s.
- Leinonen, K. 1989. Vastaamattomuuden vaikutus kalastuskyselyjen luotettavuuteen. Helsinki. Riista- ja kalatalouden tutkimuslaitos. Monistettuja julkaisuja. 95. 78 s.
- Pahkinen, E., Lehtonen, R. 1989. Otanta-asetelmat ja tilastollinen analyysi. Helsinki. Gaudeamus. Scientilia-sarja. 286 s.
- Pohjois-Suomen vesitutkimustoimisto 1981. Simojoen vesistön kalataloussuunnitelma. 73 s. (moniste).
- Riista- ja kalatalouden tutkimuslaitos 1971. Selostus maa- ja metsätalousministeriölle Riista- ja kalatalouden tutkimuslaitoksen vuonna 1970 Simojoella suorittaman kalataloustiedustelun tuloksista. Helsinki. 11 s. (moniste)
- Riista- ja kalatalouden tutkimuslaitos 1973. Simojoen vesistöalueen kalastustiedustelu vuoden 1972 kalasaaliista. Helsinki. 4 s. (moniste)

Vapakalastuksen kesto ja kalastuspäivien määrä Simojoella

Kalastuspäivän kesto keskimäärin, h	7,4
Kalastuspäivien määrä yhteensä, kpl	11 800
Pyyntituntien määrä yhteensä, h	87 320
Kalastaneita eri henkilöitä, kpl	2 779
Pyyntitunteja keskimäärin/ henkilö	31
Kalastuspäivien määrä keskimäärin /henkilö	4,2

Vapakalastukseen käytettyjen kalastuspäivien määrä ja jakauma kuukausittain vuonna 2000

Kuukausi	Kalastuspäivien määrä	95 %:n luottamusväli	Jakauma %
Toukokuu	335	230-439	3
Kesäkuu	2880	2585-3174	24
Heinäkuu	5038	4713-5363	43
Elokuu	2635	2386-2884	22
Syyskuu	773	652-895	7
Muut	116	45-186	1
Yhteensä	11777		100

Vapakalastukseen käytettyjen kalastuspäivien määrä ja jakauma pyyntivälineittäin vuonna 2000

Pyyntiväline	Kalastuspäivien määrä	95 %:n luottamusväli	Jakauma %
Heittovapa	5559	4949-6170	47
Perhovapa	4638	4176-5100	39
Vapapyynti veneen avulla	1557	1214-1900	13
Muut	43	5-81	0
Yhteensä	11797		100

Vapakalastukseen käytettyjen kalastuspäivien määrä ja jakauma pyyntialueittain vuonna 2000

Pyyntialue	Kalastuspäivien määrä	95 %:n luottamusväli	Jakauma %
1. Jokisuu - E4:n silta	719	517-921	6
2. E4:n silta - Karisuvanto	1194	969-1418	10
3. Karisuvanto -Alaniemi	4088	3762-4414	35
4. Alaniemi - Taininiemi	3168	2737-3599	27
5. Taininiemi - Portimojärvi	1925	1517-2333	16
6. Portimojärvi - Simojärvi	644	472-815	5
Yhteensä	11738		100

Huomioitavaa:

kalastuspäivien kokonaismäärä vaihtelee hieman jaottelusta riippuen, koska vastaajat ovat ilmoittaneet kalastuspäivien määrän eri kysymyksissä eri lailla

Vapakalastuksen kesto ja kalastuspäivien määrä Kiiminkijoella

Kalastuspäivän kesto keskimäärin, h	4,2
Kalastuspäivien määrä yhteensä, kpl	22 300
Pyyntituntien määrä yhteensä, h	94 329
Kalastaneita eri henkilöitä, kpl	2 249
Pyyntitunteja keskimäärin/ henkilö	42
Kalastuspäivien määrä keskimäärin /henkilö	9,9

Vapakalastukseen käytettyjen kalastuspäivien määrä ja jakauma kuukausittain vuonna 2000

Kuukausi	Kalastuspäivien määrä	95 %:n luottamusväli	Jakauma %
Toukokuu	2070	1814-2299	9
Kesäkuu	6945	6515-7375	31
Heinäkuu	7564	7123-8005	34
Elokuu	4378	4072-4684	20
Syyskuu	1178	1018-1337	5
Muut	274	197-351	1
Yhteensä	22409		100

Vapakalastukseen käytettyjen kalastuspäivien määrä ja jakauma pyyntivälineittäin vuonna 2000

Pyyntiväline	Kalastuspäivien määrä	95 %:n luottamusväli	Jakauma %
Heittovapa	11918	11083-12753	54
Perhovapa	6745	6033-7457	30
Vapapyynti veneen avulla	3416	2843-3988	15
Muut	191	108-275	1
Yhteensä	22270		100

Vapakalastukseen käytettyjen kalastuspäivien määrä ja jakauma pyyntialueittain vuonna 2000

Pyyntialue	Kalastuspäivien määrä	95 %:n luottamusväli	Jakauma %
1. Kiiminkijoen meriraja - E4:n silta	3129	2557-3702	14
2. E4:n silta - Kiimingin kirkonkylä (maantiesilta)	5169	4559-5779	23
3. Kiimingin kk - Ylikiimingin kirkonkylä (maantiesilta)	6495	5795-7194	29
4. Ylikiimingin kk - jokialue Juorkunan järviolueelle saakka	3907	3404-4410	18
5. Juorkunan järvet ja niiden yläpuolinen jokialue Puolangalle saakka	3284	2778-3790	15
6. Nuorittajoki	320	163-477	1
Yhteensä	22304		100

Huomioitavaa:

kalastuspäivien kokonaismäärä vaihtelee hieman jaottelusta riippuen, koska vastaajat ovat ilmoittaneet kalastuspäivien määrän eri kysymyksissä eri lailla

Vapakalastuksen kesto ja kalastuspäivien määrä Pyhäjoella

Kalastuspäivän kesto keskimäärin, h	3,1
Kalastuspäivien määrä yhteensä, kpl	15 688
Pyyntituntien määrä yhteensä, h	47 848
Kalastaneita eri henkilöitä, kpl	1 059
Pyyntitunteja keskimäärin/ henkilö	45
Kalastuspäivien määrä keskimäärin /henkilö	14,8

Vapakalastukseen käytettyjen kalastuspäivien määrä ja jakauma kuukausittain vuonna 2000

Kuukausi	Kalastuspäivien määrä	95 %:n luottamusväli	Jakauma %
Toukokuu	1651	1535-1767	10
Kesäkuu	3794	3648-3941	24
Heinäkuu	4757	4602-4911	30
Elokuu	3019	2904-3134	19
Syyskuu	1415	1312-1519	9
Muut	1119	935-1303	7
Yhteensä	15755		100

Vapakalastukseen käytettyjen kalastuspäivien määrä ja jakauma pyyntivälineittäin vuonna 2000

Pyyntiväline	Kalastuspäivien määrä	95 %:n luottamusväli	Jakauma %
Heittovapa	8958	8397-9520	57
Perhovapa	2886	2659-3113	18
Vapapyynti veneen avulla	3397	3159-3635	22
Muut	423	360-487	3
Yhteensä	15664		100

Vapakalastukseen käytettyjen kalastuspäivien määrä ja jakauma pyyntialueittain vuonna 2000

Pyyntialue	Kalastuspäivien määrä	95 %:n luottamusväli	Jakauma %
1. Pyhäjokisuu - Pyhäkoski (kosken alalaita)	2805	2518-3092	18
2. Pyhäkoski - Männistökoski (maantiesilta)	825	718-933	5
3. Männistökoski - Matkaniva (maantiesilta)	5342	4766-5917	34
4. Matkaniva - Haapakosken voimalaitos	2427	2202-2652	16
5. Haapakosken voimalaitos - Kärsämäen Nuttuperä	1481	1664-1481	9
6. Nuttuperän yläpuolinen jokialue Pyhäjärvelle saakka	2765	2740-2790	18
Yhteensä	15645		100

Huomioitavaa:

kalastuspäivien kokonaismäärä vaihtelee hieman jaottelusta riippuen, koska vastaajat ovat ilmoittaneet kalastuspäivien määrän eri kysymyksissä eri lailla

Simojoen vapakalastussaaalis vuonna 2000 kiloina ja kappaleina sekä 95 %:n luottamusväli

Laji	Saaalis kg	95 %:n luottamusväli	Saaalis kpl	95 %:n luottamusväli	Keskipaino kg
Lohi	1727	1395-2059	332	277-386	5,20
Taimen	254	188-320	219	165-273	1,16
Harjus	1582	1309-1855	4767	4029-5505	0,33
Hauki	3010	2550-3470	3044	2617-3470	0,99
Muut	369	194-545	2019	1186-2853	0,18
Yhteensä	6942		10381		

Kiiminkijoen vapakalastussaaalis vuonna 2000 kiloina ja kappaleina sekä 95 %:n luottamusväli

Laji	Saaalis kg	95 %:n luottamusväli	Saaalis kpl	95 %:n luottamusväli	Keskipaino kg
Lohi	275	196-354	97	68-126	2,84
Meritaimen	421	349-494	249	204-293	1,69
Taimen	4017	3531-4502	3288	2893-3683	1,22
Harjus	675	592-759	2354	2048-2661	0,29
Hauki	6912	5980-7844	7488	6354-8622	0,92
Muut	1314	1097-1531	7163	5744-8583	0,18
Yhteensä	13614		20639		

Pyhäjoen vapakalastussaaalis vuonna 2000 kiloina ja kappaleina sekä 95 %:n luottamusväli

Laji	Saaalis kg	95 %:n luottamusväli	Saaalis kpl	95 %:n luottamusväli	Keskipaino kg
Lohi	15	-	8	-	1,88
Taimen	131	102-161	111	83-139	1,18
Kirjolohi	2712	2573-2852	2223	2118-2329	1,22
Harjus	382	336-428	1336	1148-1525	0,29
Hauki	6676	6316-7036	6851	6488-7213	0,97
Muut	1456	1294-1617	8659	7733-9584	0,17
Yhteensä	11372		19188		

Saalista saaneiden henkilöiden prosentuaaliset osuudet otoksessa.

Laji	Simojoki osuus %	Kiiminkijoki osuus %	Pyhäjoki osuus %
Kaikki lajit	42	62	78
Lohi	9	3	1
Meritaimen	-	8	-
Taimen	5	32	5
Kirjolohi	-	-	38
Harjus	23	24	23
Hauki	25	35	64
Muut	6	20	32

Yhteenveto Simojoen kalastuskyselyssä ilmoitetuista lohien yksilötiedoista

Yksilötietoja ilmoitettiin yhteensä 57 lohesta (osa tiedoista puutteellisia)

"Kossien" ja "isojen" määräsuhteet aineistossa: kappaleina 23/34 ja prosentteina 40/60

Sukupuolijakauma aineistossa Koiraat/Naaraat: kappaleina 26/17 ja prosentteina 60/40

Aineistossa ei ollut merkittäviä yksilöitä

Aineistosta lasketut muuttujat

	Koko aineisto		Kossit (paino <= 3,0 kg)		Isot (paino yli 3,0 kg)	
	Pituus cm	Paino kg	Pituus cm	Paino kg	Pituus cm	Paino kg
Näytemäärä	36	56	16	22	20	34
Minimi	35.000	0.500	35.000	0.500	60.000	3.500
Maksimi	116.000	17.000	70.000	3.000	116.000	17.000
Mediaani	74.000	4.200	60.000	2.100	88.500	6.500
Keskiarvo	75.806	5.251	57.438	2.057	90.500	7.318
95% luottamusvälin yläraja	82.804	6.265	62.409	2.320	97.249	8.549
95% luottamusvälin alaraja	68.807	4.237	52.466	1.793	83.751	6.086
Keskiarvon keskivirhe	3.447	0.506	2.333	0.127	3.224	0.605
Keskihajonta	20.684	3.786	9.331	0.594	14.420	3.530
Varianssi	427.818	14.334	87.063	0.353	207.947	12.463
Variaatiokerroin	0.273	0.721	0.162	0.289	0.159	0.482

Saalisilmoitusten jakautuminen pyyntikuukauden mukaan

	Kesäkuu	Heinäkuu	Elokuu	Syyskuu	Yhteensä
Isot kpl	11	9	4	1	25
Isot %	44	36	16	4	100
Kossit kpl	2	3	8	3	16
Kossit %	13	19	50	19	100
Yhteensä kpl	13	12	12	4	41
Yhteensä %	32	29	29	10	100

Saalisilmoitusten jakautuminen pyyntialueen mukaan

	1	2	3	4	5	6	Yhteensä
Isot kpl	4	4	15	6	4	0	33
Isot %	12	12	45	18	12	0	100
Kossit kpl	0	4	9	4	4	1	22
Kossit %	0	18	41	18	18	5	100
Yhteensä kpl	4	8	24	10	8	1	55
Yhteensä %	7	15	44	18	15	2	100

Pyyntialueet:

1. Jokisuu - E4:n silta
2. E4:n silta - Karisuvanto
3. Karisuvanto -Alaniemi

4. Alaniemi - Tainiemi
5. Tainiemi - Portimojärvi
6. Portimojärvi - Simojärvi

Yhteenvedo Kiiminkijoen kalastuskyselyssä ilmoitetuista lohien yksilötiedoista

Yksilötietoja ilmoitettiin yhteensä 17 lohesta (osa tiedoista puutteellisia)

"Kossien" ja "isojen lohien" määräsuhteet aineistossa: kappaleina 9/8 ja prosentteina 53/47

Sukupuolijakauma aineistossa Koiraat/Naaraat: kappaleina 5/3 ja prosentteina 63/37

Aineistosta lasketut muuttujat

	Koko aineisto		Kossit (paino <= 3,0 kg)		Isot (paino yli 3,0 kg)	
	Pituus cm	Paino kg	Pituus cm	Paino kg	Pituus cm	Paino kg
Näytämäärä	14	16	7	9	7	7
Minimi	40.000	1.500	40.000	1.500	56.000	4.000
Maksimi	105.000	14.000	50.000	2.100	105.000	14.000
Mediaani	53.000	1.900	50.000	1.500	83.000	5.000
Keskiarvo	65.286	4.162	46.429	1.589	84.143	7.471
95% luottamusvälin yläraja	78.901	6.258	50.827	1.745	101.506	11.157
95% luottamusvälin alaraja	51.670	2.067	42.030	1.433	66.779	3.786
Keskiarvon keskivirhe	6.302	0.983	1.798	0.068	7.096	1.506
Keskihajonta	23.581	3.932	4.756	0.203	18.774	3.985
Varianssi	556.066	15.458	22.619	0.041	352.476	15.882
Variaatiokerroin	0.361	0.945	0.102	0.128	0.223	0.533

Saalisilmoitusten jakautuminen pyyntikuukauden mukaan

	Toukokuu	Kesäkuu	Heinäkuu	Elokuu	Syyskuu	Yhteensä
Isot kpl	0	4	0	2	2	8
Isot %	0	50	0	25	25	100
Kossit kpl	0	3	0	1	0	4
Kossit %	0	75	0	25	0	100
Yhteensä kpl	0	7	0	3	2	12
Yhteensä %	0	58	0	25	17	100

Saalisilmoitusten jakautuminen pyyntialueen mukaan

	1	2	3	4	5	6	Yhteensä
Isot kpl	2	1	2	3	0	0	8
Isot %	25	13	25	38	0	0	100
Kossit kpl	0	0	5	3	1	0	9
Kossit %	0	0	56	33	11	0	100
Yhteensä kpl	2	1	7	6	1	0	17
Yhteensä %	12	6	41	35	6	0	100

Pyyntialueet:

1. Kiiminkijoen meriraja - E4:n silta
2. E4:n silta - Kiimingin kirkonkylä (maantiesilta)
3. Kiimingin kk - Ylikiimingin kirkonkylä (maantiesilta)
4. Ylikiimingin kk - jokialue Juorkunan järviolueelle saakka
5. Juorkunan järvet ja niiden yläpuolinen jokialue Puolangalle saakka
6. Nuorittajoki

Yhteenveto Kiiminijoen kalastuskyselyssä ilmoitetuista meritaimenien yksilötiedoista

Yksilötietoja ilmoitettiin yhteensä 44 meritaimenesta (osa tiedoista puutteellisia)

Sukupuolijakauma aineistossa Koiraat/Naaraat: kappaleina 8/15 ja prosentteina 35/65

Aineistosta lasketut muuttujat

	Koko aineisto	
	Pituus cm	Paino kg
Näytemäärä	24	44
Minimi	43.000	0.800
Maksimi	71.000	5.000
Mediaani	50.000	1.550
Keskiarvo	51.458	1.774
95% luottamusvälin yläraja	54.485	2.028
95% luottamusvälin alaraja	48.431	1.520
Keskiarvon keskivirhe	1.463	0.126
Keskihajonta	7.169	0.835
Varianssi	51.389	0.697
Variaatiokerroin	0.139	0.471

Saalisilmoitusten jakautuminen pyyntikuukauden mukaan

	Toukokuu	Kesäkuu	Heinäkuu	Elokuu	Syyskuu	Yhteensä
Yhteensä kpl	8	12	11	2	0	33
Yhteensä %	24	36	33	6	0	100

Saalisilmoitusten jakautuminen pyyntialueen mukaan

	1	2	3	4	5	6	Yhteensä
Yhteensä kpl	10	7	12	12	2	0	43
Yhteensä %	23	16	28	28	5	0	100

Pyyntialueet:

1. Kiiminkijoen meriraja - E4:n silta
2. E4:n silta - Kiimingin kirkonkylä (maantiesilta)
3. Kiimingin kk - Ylikiimingin kirkonkylä (maantiesilta)
4. Ylikiimingin kk - jokialue Juorkunan järviolueelle saakka
5. Juorkunan järvet ja niiden yläpuolinen jokialue Puolangalle saakka
6. Nuorittajoki

Yhteenveto Pyhäjoen kalastuskyselyssä ilmoitetuista taimenien yksilötiedoista

Yksilötietoja ilmoitettiin yhteensä 29 taimenesta (osa tiedoista puutteellisia)
Sukupuolijakauma aineistossa Koiraat/Naaraat: kappaleina 8/4 ja prosentteina 67/33

Aineistosta lasketut muuttujat

	Koko aineisto	
	Pituus cm	Paino kg
Näytemäärä	14	27
Minimi	10.000	0.800
Maksimi	70.000	2.400
Mediaani	43.000	1.300
Keskiarvo	43.786	1.326
95% luottamusvälin yläraja	53.176	1.479
95% luottamusvälin alaraja	34.396	1.173
Keskiarvon keskivirhe	4.347	0.074
Keskihajonta	16.263	0.387
Varianssi	264.489	0.150
Variaatiokerroin	0.371	0.292

Saalisilmoitusten jakautuminen pyyntikuukauden mukaan

	Toukokuu	Kesäkuu	Heinäkuu	Elokuu	Syyskuu	Yhteensä
Yhteensä kpl	2	7	11	6	0	26
Yhteensä %	8	27	42	23	0	100

Saalisilmoitusten jakautuminen pyyntialueen mukaan

	1	2	3	4	5	6	Yhteensä
Yhteensä kpl	4	5	3	3	12	2	29
Yhteensä %	14	17	10	10	41	7	100

Pyyntialueet:

1. Pyhäjokisuu - Pyhäkoski (kosken alalaita)
2. Pyhäkoski - Männistönkoski (maantiesilta)
3. Männistönkoski - Matkaniva (maantiesilta)
4. Matkaniva - Haapakosken voimalaitos
5. Haapakosken voimalaitos - Kärsämäen Nuttuperä
6. Nuttuperän yläpuolinen jokialue Pyhäjärvelle saakka

Vapakalastajien rahankäyttö jokivarren kuntien alueella**SIMOJOKI**

Kulut	Ulkopaikkakuntalaiset		Paikkakuntalaiset		Yhteensä	
	mk	%	mk	%	mk	%
Luvat	394 215	19	55 035	25	449 251	19
Matkat	442 594	21	58 566	27	501 159	22
Kalastusvälineet	140 899	7	72 575	33	213 474	9
Ruokailu ja juomat	584 601	28	17 768	8	602 369	26
Majoitus	458 448	22	1 280	1	459 728	20
Muut	68 059	3	14 875	7	82 933	4
Yhteensä	2 088 816	100	220 099	100	2 308 915	100

KIIMINKIJOKI

Kulut	Ulkopaikkakuntalaiset		Paikkakuntalaiset		Yhteensä	
	mk	%	mk	%	mk	%
Luvat	170 243	30	137 701	25	307 945	27
Matkat	158 822	28	130 580	24	289 402	26
Kalastusvälineet	95 863	17	192 574	35	288 437	26
Ruokailu ja juomat	118 641	21	82 356	15	200 997	18
Majoitus	11 649	2	64	0	11 713	1
Muut	15 954	3	8 315	2	24 269	2
Yhteensä	571 173	100	551 590	100	1 122 762	100

PYHÄJOKI

Kulut	Ulkopaikkakuntalaiset		Paikkakuntalaiset		Yhteensä	
	mk	%	mk	%	mk	%
Luvat	36 559	29	87 630	25	124 189	26
Matkat	29 977	24	66 987	19	96 964	20
Kalastusvälineet	15 975	13	140 425	40	156 400	33
Ruokailu ja juomat	32 752	26	40 835	12	73 587	15
Majoitus	2 049	2	3 176	1	5 225	1
Muut	7 976	6	11 272	3	19 248	4
Yhteensä	125 288	100	350 325	100	475 613	100

Vapakalastajien mielipiteet kalakantojen kehittymisestä viime vuosina**Kaikkien vastaajien mielipiteet kalakantojen kehityssuunnista Simojoella**

Vastausten prosentuaalinen jakauma

LAJI	Voimakkaasti taantunut	Hieman taantunut	Pysynyt ennallaan	Hieman runsastunut	Voimakkaasti runsastunut	En osaa sanoa	N
AHVEN	1,4	5,2	13,9	1,7	0,3	77,4	288
SIIKA	2,1	3,8	6,3	0,7	0,0	87,1	286
LOHI	4,2	16,6	9,1	19,3	9,7	41,1	331
MERITAIMEN	3,7	5,1	7,1	3,7	0,0	80,3	295
HAUKI	1,0	7,4	15,4	8,4	2,7	65,1	298
HARJUS	6,3	14,6	15,6	5,6	0,0	57,9	302
SÄRKI	2,1	0,7	8,0	2,1	0,7	86,4	286
MADE	1,1	1,4	4,9	1,1	0,7	90,9	285
LAHNA	2,1	1,8	3,5	0,0	0,0	92,6	283

Kaikkien vastaajien mielipiteet kalakantojen kehityssuunnista Kiiminkijoella

Vastausten prosentuaalinen jakauma

LAJI	Voimakkaasti taantunut	Hieman taantunut	Pysynyt ennallaan	Hieman runsastunut	Voimakkaasti runsastunut	En osaa sanoa	N
AHVEN	2,2	8,4	29,9	6,3	1,4	51,9	368
SIIKA	7,7	6,6	6,3	0,9	0,6	77,9	349
LOHI	15,1	13,0	8,4	9,2	0,8	53,5	370
MERITAIMEN	14,8	14,0	11,9	8,2	0,5	50,5	378
HAUKI	4,1	10,8	27,6	10,5	5,1	41,9	370
HARJUS	17,9	19,2	12,7	9,1	0,3	40,8	385
SÄRKI	1,7	5,9	16,6	8,4	3,9	63,5	356
MADE	5,1	6,6	7,7	0,6	0,0	80,1	351
LAHNA	4,3	6,0	8,9	2,9	0,6	77,3	348

Kaikkien vastaajien mielipiteet kalakantojen kehityssuunnista Pyhäjoella

Vastausten prosentuaalinen jakauma

LAJI	Voimakkaasti taantunut	Hieman taantunut	Pysynyt ennallaan	Hieman runsastunut	Voimakkaasti runsastunut	En osaa sanoa	N
AHVEN	0,4	17,2	43,7	11,8	0,0	26,9	238
SIIKA	5,9	2,9	8,3	4,9	1,0	77,1	205
LOHI	4,4	2,2	3,5	33,9	23,8	32,2	227
MERITAIMEN	6,8	10,9	19,5	22,2	1,8	38,9	221
KIRJOLOHI	3,5	14,3	26,0	24,2	8,2	23,8	231
HAUKI	2,9	14,3	42,2	15,6	4,5	20,5	244
HARJUS	5,0	8,2	20,5	23,6	2,7	40,0	220
SÄRKI	0,4	5,3	30,5	11,5	11,9	40,3	226
MADE	11,0	10,6	13,8	4,1	0,5	60,1	218
LAHNA	3,6	6,3	27,9	9,9	2,7	49,6	222

Kymmenen tärkeintä syytä kalastaa Simo-, Kiiminki- tai Pyhäjoella**SIMOJOKI**

Sijaluku	%	N	Syy
1	35	144	lohi, lohijoki, lohen saatavuus
2	23	97	lähellä läheisyys, oma asunto/ mökki joen lähellä
3	10	42	yleinen kiinnostus jokeen, kalapaikkaan
4	6	25	hyvä/sopiva sijainti
5	5	22	harrastus ja huvitus, rentoutuminen
6	5	21	lomareitin varella
7	3	13	vierailu sukulaisten ym. luona
8	2	9	kavereitten kanssa yhdessä olo
9	2	7	sopivan kokoinen joki, sopivan kokoinen lohijoki
10	1	5	saaliin saanti, ruokakalan saanti
	8	32	jokin muu syy
	100	417	

KIIMINKIJOKI

Sijaluku	%	N	Syy
1	50	217	lähellä läheisyys, oma asunto/ mökki joen lähellä
2	7	31	lohi, lohijoki, lohen saatavuus
3	7	31	harrastus ja huvitus, rentoutuminen
4	6	26	yleinen kiinnostus jokeen, kalapaikkaan
5	5	23	hyvä/sopiva sijainti
6	4	17	tuttu joki, tuttu kalapaikka
7	3	15	saaliin saanti, ruokakalan saanti
8	3	11	luonnonläheisyys, erämaisuus
9	2	9	hyvä koskimaisema, luonto, puhdas luonto
10	2	9	lomareitin varella
	10	42	jokin muu syy
	90	431	

PYHÄJOKI

Sijaluku	%	N	Syy
1	54	139	lähellä läheisyys, oma asunto/ mökki joen lähellä
2	22	45	harrastus ja huvitus, rentoutuminen
3	7	15	lohi, lohijoki, lohen saatavuus
4	7	14	hyvä/sopiva sijainti
5	6	13	saaliin saanti, ruokakalan saanti
6	3	7	tuttu joki, tuttu kalapaikka
7	3	6	vierailu sukulaisten ym. luona
8	2	4	yleinen kiinnostus jokeen, kalapaikkaan
9	1	3	kavereitten kanssa yhdessä olo
10	1	3	luonnonläheisyys, erämaisuus
	5	10	jokin muu syy
	108	259	