

## KALA- JA RIISTARAPORTTEJA nro 251

*Keijo Juntunen  
Erkki Jokikokko  
Vesa Niemitalo*

Simojoen, Kiiminkijoen ja Pyhäjoen vapakalastus  
vuonna 2001

Oulu 2002

Keijo Juntunen, Erkki Jokikokko ja Vesa Niemitalo

**Simojoen, Kiiminkijoen ja Pyhäjoen vapakalastus vuonna 2001**

Tutkimusraportti

Riista- ja kalatalouden tutkimuslaitos

Lohikantojen tilan arviointi sekä elvytyksen ja pyynnin vaikutusten selvittäminen; Itämeri, luonnon lohi- ja meritaimenjoet (204 022)

Lohikantojen tilan arviointi sekä elvytyksen ja pyynnin vaikutusten selvittäminen; Itämeri, potentiaaliset lohijoet (204 026)

Simojoen lohikanta on voimistunut elvytystoimien ansiosta. Vetovoimaisena lajina lohi houkuttelee joelle kalastajia ympäri maata. Simojoesta onkin vajaan vuosikymmenessä tullut yksi lohenkalastajien suosikkikohteista Suomessa. Vuonna 2001 noin 80 % kävijöistä oli matkailukalastajia. Kiiminkijokeen on saatu istutusten ansiosta palaamaan jonkin verran lohia ja meritaimenia, ja myös Pyhäjokeen on noussut joitakin istutusalkuperää olevia lohia. Näillä joilla suurin osa kalastajista oli kotoisin joen lähistöltä, joskin orastavaa kalastusmatkailuinnostusta on nähtävissä varsinkin Kiiminkijoen joella.

Vuonna 2001 Simojoella kävi noin 2 000, Kiiminkijoen joella noin 2 500 ja Pyhäjoella alle 1 000 vapakalastajaa. Kaikilla joilla suosituinta oli kalastaa heitto- ja perhovanalla. Vapakalastuksen kokonaissaalis oli Simojoella noin 6 000 kg, Kiiminkijoen joella noin 10 000 kg ja Pyhäjoella runsas 8 000 kg. Kilomääräinen saalis oli edellisvuotista pienempi kaikilla joilla. Simojoen lohisaalis, noin 2 700 kg, oli suurempi kuin vuotta aikaisemmin. Kiiminkijoen ja Pyhäjoen lohisaaliit olivat edellisen vuoden tapaan hyvin pienet. Kilomääräisesti eniten saatiin Simojoella lohta ja haukea, Kiiminkijoen joella haukea ja pyyntikokoisena istutettua taimenta ja Pyhäjoella haukea ja kirjolohta. Lukumääräisesti yleisimmät saalisalat olivat Simojoella harjus ja hauki, Kiiminkijoen joella ja Pyhäjoella ahven ja hauki. Vapakalastajat käyttivät Simojoella rahaa kaikkiaan 320 000 euroa, Kiiminkijoen joella 235 000 euroa ja Pyhäjoella 62 000 euroa. Kiiminkijoen joella summa oli suurempi kuin edellisvuonna, Simojoella ja Pyhäjoella rahaa käytettiin aikaisempaa vähemmän.

Pääasiallisimpina syinä Simojoella, Kiiminkijoen joella ja Pyhäjoella kalastamiseen olivat aikaisemmat kokemukset, jokien sijainti, luonnontilaisuus ja hyvä kalastettavuus. Varsinkin Kiiminkijoen ja Pyhäjoella oltiin huolestuneita lohikannan hitaasta elpymisestä. Lohensukuisia kalakantoja toivottiin vahvistettavan tehokkaampien kalastusrajoitusten, istutusten ja lisäkunnostusten avulla. Paikallisten kalalajien arvostus oli niiden suuresta saalisosuudesta huolimatta vähäistä. Harjusta kuitenkin pidettiin lähes lohen ja meritaimenen veroisena.

Simojoki, Kiiminkijoki, Pyhäjoki, vapakalastus, lohisaalis

Kala- ja riistaraportteja 251

1951-776-367-0

1238-3325

21 s. + 11 liitettä

Suomi

Julkinen

Riista- ja kalatalouden tutkimuslaitos  
Oulun riistan- ja kalantutkimus  
Tutkijantie 2 A  
95700 Oulu  
Puh. 0205 751 872 Fax. 0205 751 879

Riista- ja kalatalouden tutkimuslaitos  
PL 6  
00721 Helsinki  
Puh. 0205 7511 Fax. 0205 751 201

*Published by*

Finnish Game and Fisheries Research Institute

*Date of Publication*

April 2002

*Author(s)*

Keijo Juntunen, Erkki Jokikokko ja Vesa Niemitalo

*Title of Publication***Rod fishery in the rivers Simojoki, Kiiminkijoki and Pyhäjoki in 2000***Type of publication*

Research report

*Commissioned by*

Finnish Game and Fisheries Research Institute

*Date of Research Contract**Title and number of project*

Monitoring of Baltic salmon and sea trout stocks: wild salmon and sea trout rivers (204 022)  
 Monitoring of Baltic salmon and sea trout stocks: potential salmon rivers (204 026)

*Abstract*

The enhancement activities during the past two decades have improved the salmon stock of the river Simojoki. During the last ten years, Simojoki has become one of the most popular salmon rivers in Finland. In 2001, ca 80 % of the fishermen were tourists. With the help of restocking programs, the stocks of salmon and brown trout have also been slightly increased in the river Kiiminkijoki. Some restocked adult salmon also enter the river Pyhäjoki. Enthusiasm for the promotion of fishery tourism at Kiiminkijoki was obvious.

In 2001, there were 2000 rod fishermen at Simojoki, 2500 at Kiiminkijoki and less than 1000 at Pyhäjoki. Up to 80 % of those fishing at Simojoki were other than local people. Most of the fishermen who fished at the rivers Kiiminkijoki and Pyhäjoki, on the other hand, were local. Rod fishing with lures and flies was most popular. Most fishing took place during June, July and August.

The rod fishery catch was 6000 kg at Simojoki, 10000 kg at Kiiminkijoki and over 8000 kg at Pyhäjoki in 2001. In all rivers, the total catch was lower than a year previously. The salmon catch in Simojoki was 2500 kg, but those in Kiiminkijoki and Pyhäjoki were very poor. The most important fish species in Simojoki was salmon. The pike catch was high in all rivers. The catch of brown trout in Kiiminkijoki and rainbow trout in Pyhäjoki, which had been stocked as takeable size fish, were important as well. The most numerous fish species in the catch of Simojoki were grayling and pike. Perch and pike were most numerous in Kiiminkijoki and Pyhäjoki. Direct expenditure by rod fishermen was 320 000 euros at Simojoki, 235 000 euros at Kiiminkijoki and 62 000 euros at Pyhäjoki in 2001.

The main motives for rod fishing in the rivers Simojoki, Kiiminkijoki and Pyhäjoki were reported to be earlier experiences, the location of the river, the wildness of the river and suitability for rod fishing. Fishermen were generally worried about the poor status of the salmon stocks in the rivers Kiiminkijoki and Pyhäjoki. They hoped for more effective fishery regulation, enhancement releases, restocking and habitat restoration. They did not appreciate much the local fish (except grayling).

*Key words***River Simojoki, River Kiiminkijoki, River Pyhäjoki, rod fishery, salmon catch***Series (key title and no.)*

Kala- ja riistaraportteja 251

*ISBN*

1951-776-367-0

*ISSN*

1238-3325

*Pages*

21 p. + 11 appendix p.

*Language*

Finnish

*Price**Confidentiality*

Public

*Distributed by*

Riista- ja kalatalouden tutkimuslaitos  
 Oulun riistan- ja kalantutkimus  
 Tutkijantie 2 A  
 95700 Oulu  
 Puh. 0205 751 872 Fax. 0205 751 879

*Publisher*

Riista- ja kalatalouden tutkimuslaitos  
 PL 6  
 00721 Helsinki  
 Puh. 0205 7511 Fax. 0205 751 201

# Sisällys

1. JOHDANTO.....	1
2. VAPAKALASTUS SIMO-, KIIMINKI- JA PYHÄJOELLA .....	2
2.1. Kalastajat.....	2
2.2. Luvat.....	3
2.3. Pyynnin määrä.....	4
Kalastuksen ajoittuminen ja kesto.....	4
Suosituimmat kalastusalueet .....	6
Kalastus pyyntimuodoittain.....	6
3. VAPAKALASTAJIEN SAALIS .....	8
3.1. Kokonaissaalis kiloina ja kappaleina .....	8
3.2. Simojoen saalis.....	8
3.3. Kiiminkijoen saalis.....	9
3.4. Pyhäjoen saalis .....	10
4. VAPAKALASTAJIEN RAHAN KÄYTTÖ.....	12
5. VAPAKALASTAJIEN MIELIPITEET .....	13
5.1. Simojoki .....	13
5.2. Kiiminkijoki .....	14
5.3. Pyhäjoki.....	15
6. YHTEENVETO .....	17
7. KEHITYSSUUNTIA JA KEHITTÄMISTARPEITA .....	19
7.1. Kalastusluvut ja tutkimus .....	19
7.2. Kalatalouden kehittäminen ja tutkimus.....	19
7.3. Vapakalastus, kalakannat ja matkailu .....	19
8. KIRJALLISUUTTA.....	21
LIITTEET.....	23

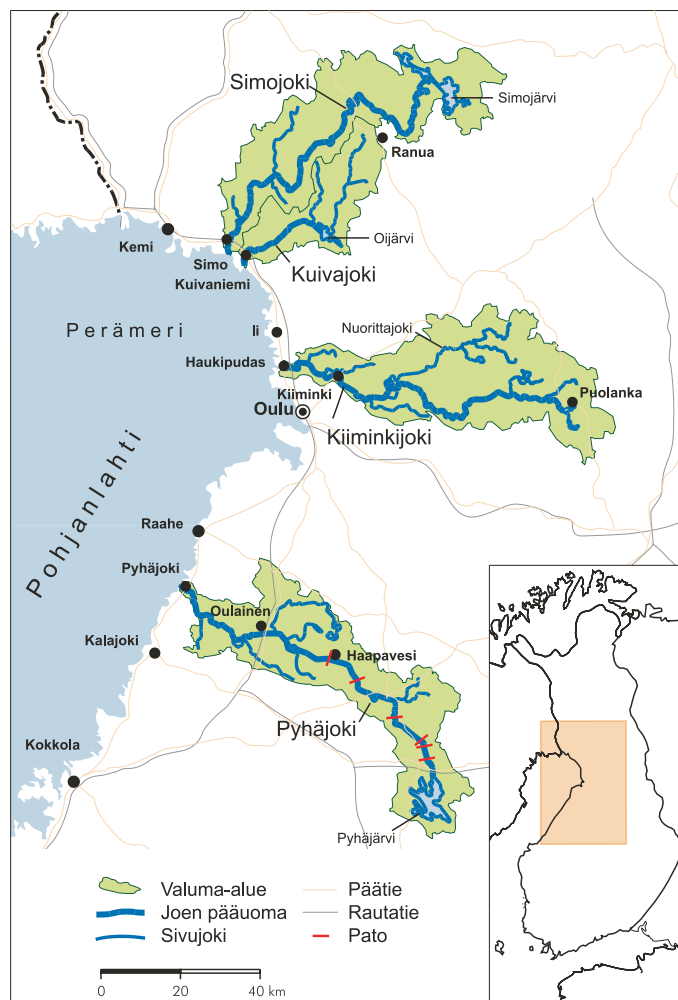
# 1. Johdanto

Tornionjoki, Simojoki, Kuivajoki, Kiiminkijoki ja Pyhäjoki kuuluvat Kansainvälisen Itämeren Kalastuskomission (International Baltic Sea Fisheries Commission, IBSFC) Salmon Action Plan -ohjelman piiriin. Tämä lohien kotiuttamiseen ja elvyttämiseen tähtäävä ohjelma käynnistyi vuonna 1997, ja se jatkuu vuoteen 2010 saakka.

Tornionjoessa ja Simojoessa on jäljellä alkuperäinen, luonnonvarainen lohikanta. Lohi on aikanaan lisääntynyt myös Kuivajoessa, Kiiminkijoessa, Pyhäjoessa (kuva 1), mutta jokien alkuperäiset lohikannat ovat tuhoutuneet. Lohta kotiutetaan näihin jokiin istutusten avulla. Myös Tornionjoen ja Simojoen lohikantoja on tuettu istutuksin.

Simojoen, Kiiminkijoen ja Pyhäjoen vapakalastajille lähetettiin kysely vuonna 2001. Sen avulla hankittiin tietoa muun muassa vapakalastuksen määrästä, vapakalastajien saaliista sekä kalastuksen vaikutuksesta alueen talouteen ja kalakantoihin. Kyselyn tulokset esitellään tässä raportissa. Kysely- ja laskentamenetelmät kuvataan liitteessä 1. Vastaavanlaiset kyselyt on tehty myös vuosilta 1999 ja 2000 (Kemppainen & Juntunen 2000; Juntunen ym. 2001).

Toivomme raportin auttavan kalastajia, kalavesien omistajia, suunnittelijoita ja päätöksentekijöitä kehittämään jokiensa kalataloutta niin, että kalavaroista saataisiin nykyistä enemmän hyötyä – kalakantoja vaarantamatta.

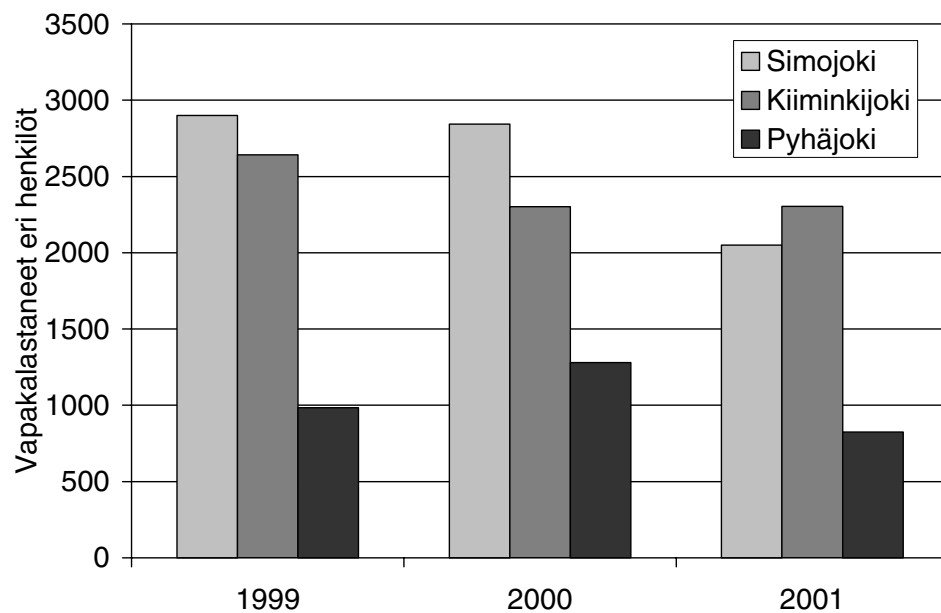


**Kuva 1. Simojoki, Kiiminkijoki ja Pyhäjoki.**

## 2. Vapakalastus Simo-, Kiiminki- ja Pyhäjoella

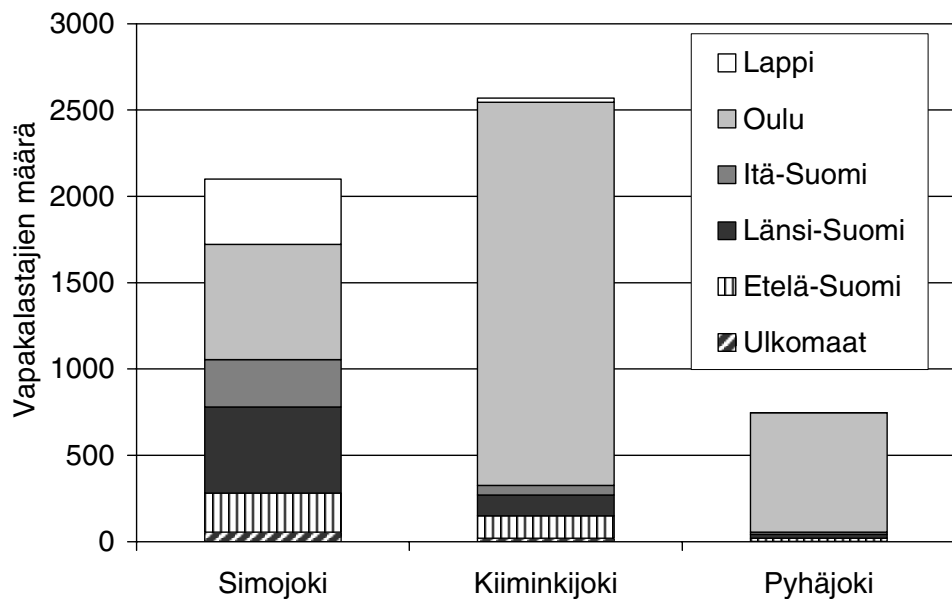
### 2.1. Kalastajat

Kiiminkijoella kävi vuonna 2001 yli 2 500 vapakalastajaa. Myös Simojoella ylittyi 2000 kalastajan raja, mutta Pyhäjoella määrä jäi alle puoleen tästä. Kiiminkijoella kalastajia kävi suunnilleen saman verran kuin vuonna 2000, Simojoella ja Pyhäjoella kalastettiin selvästi edellisvuotista vähemmän (kuva 2).



**Kuva 2. Vapakalastajien määrä Simo-, Kiiminki- ja Pyhäjoella vuosina 1999 - 2001.**

Simojoelle tultiin kalaan eri puolelta Suomea, kun taas Kiiminkijoella ja Pyhäjoella valtaosa kalastajista oli kotoisin joen sijaintiläänistä. Kalastajien kotilääneistä päätellen ainoastaan Simojoki oli selvästi kalastusmatkailukohde. Myös ulkomaalaisia kalastajia kävi eniten Simojoella (kuva 3).



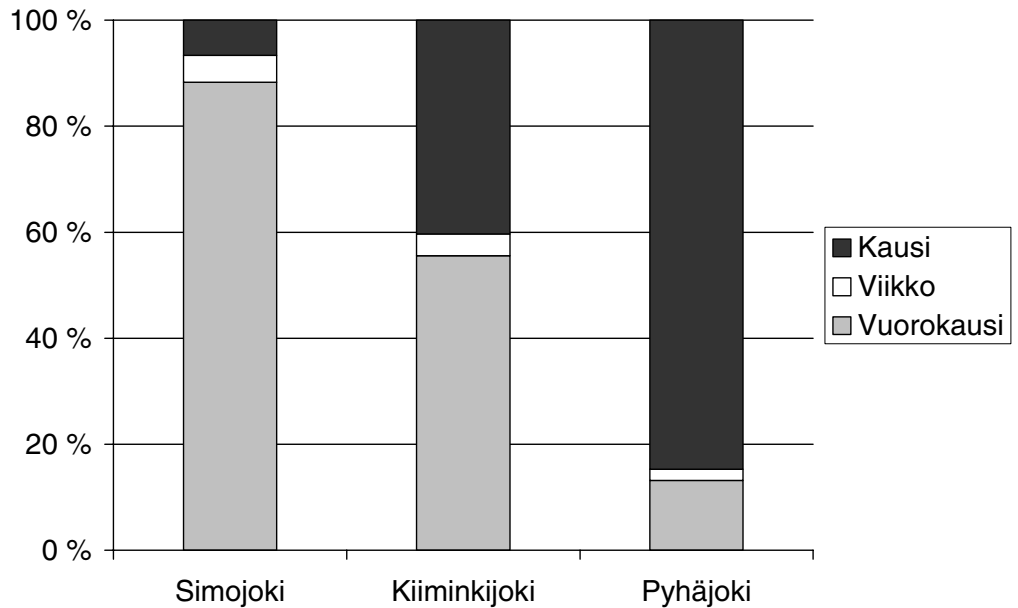
**Kuva 3. Simo-, Kiiminki- ja Pyhäjoella vuonna 2001 käyneiden vapakalastajien määrä ja kotipaikka lääneittäin.**

## 2.2. Luvat

Simojoen alaosalla myytiin vuonna 2001 yhteensä noin 3 000 viehekalastuslupaa, näistä noin 2 500 lupaa Simon kunnan puoleisella osalla ja loput Ranuan puolella. Viehekalastuslupien myynti Simojoella on ollut viime vuosina laskussa. Pyhäjoella viehekalastuslupia myytiin vuonna 2001 yhteensä vajaat 900 eli huomattavasti edellisvuotista vähemmän. Kiiminkijoella lupia myytiin noin 2 600, määrä on vuoden 2000 tasoa (kuvat 7,8 ja 9, liite 1).

Vuorokausilupia ostivat innokkaimmin Simojoen matkailukalastajat. Simojoella kausi- ja viikkolupien osuus koko lupamäärästä oli pieni. Kausilupia ostivat enimmäkseen Lapin läänistä kotoisin olleet kalastajat.

Kausilupia myytiin suhteellisesti eniten Kiiminkijoella ja Pyhäjoella. Kiiminkijoella, kausilupien suuri osuus selittyy asuinpaikan läheisyydellä. Lukumääräisesti eniten Kiiminkijoella myytiin kuitenkin vuorokausilupia. Näiden suosioon lienee syynä taajamien, mm. Oulun, läheisyys, mutta mahdollisesti myös epävarmuus saaliista. Kausilupien suuri suosio Pyhäjoella johtunee siitä, että kalastajat olivat pääasiassa paikallisia asukkaita (kuva 4).



**Kuva 4. Eri tyyppisillä kalastusluvilla kalastaneiden suhteelliset osuudet Simojoella, Kiiminkijoella ja Pyhäjoella vuonna 2001.**

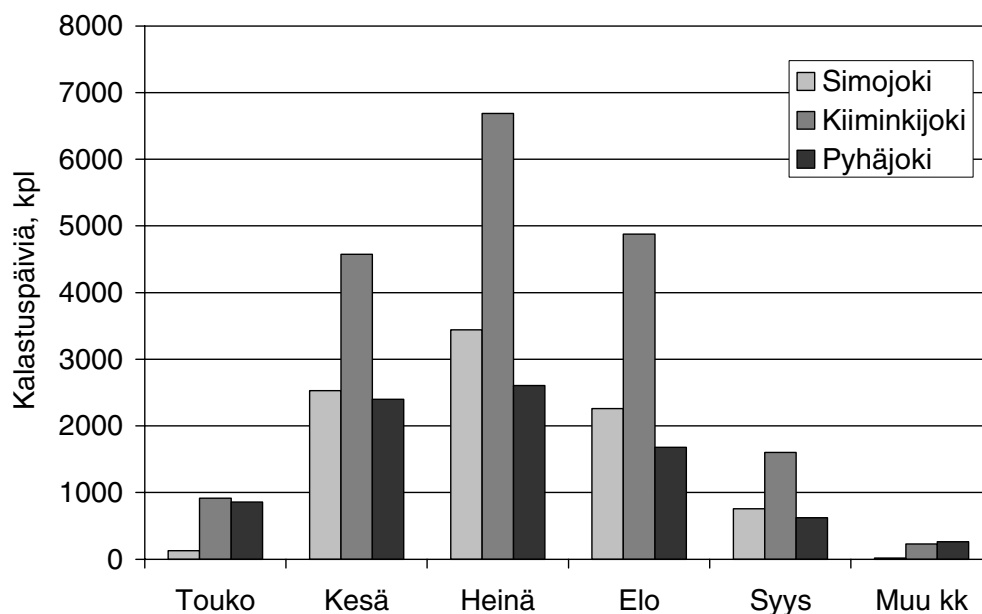
Kausilupia ostivat kaikilla kolmella joella pääasiassa joen sijaintiläänissä asuneet kalastajat, päivälupia enimmäkseen matkailijat. Viikkolupien kysyntä oli vähäistä. Kalastuslupien kysyntä kotilääneittäin on esitetty liitteessä 2.

## 2.3. Pyynnin määrä

### Kalastuksen ajoittuminen ja kesto

Kalastuskausi oli pisin Pyhäjoella ja lyhin Simojoella (kuva 5). Tämä näkyi myös lupien myynnissä, joka alkoi Kiiminkijoella ja Pyhäjoella jo toukokuussa, Simojoella vasta kesäkuussa. Vuorokausilupien myyntihuippu oli Kiiminkijoella ja Pyhäjoella kesäkuussa, Simojoella heinäkuussa. Jokien väliset erot johtuvat mm. luonnonoloista, säästä, tavoiteltujen lajien nousuajoista ja kalojen pyydystettävyydestä. Kalastuksen ajoittumiseen vaikutti myös se, olivatko kalastajat paikallisia asukkaita vai lomalaisia.





**Kuva 5. Kalastuspäivät kuukausittain Simo-, Kiiminki- ja Pyhäjoella vuonna 2001.**

**Kalastustunteja** kertyi eniten Kiiminkijoella, noin 66 000 tuntia. Simojoella kalastettiin seuraavaksi eniten, yhteensä noin 52 000 tuntia. Pyhäjoella vapakalastukseen käytettiin vajaat 35 000 tuntia.

**Kalastuspäiviä** kertyi ylivoimaisesti eniten Kiiminkijoella, noin 19 000. Simojoella kalastettiin yhteensä noin 9 000 päivää. Pyhäjoella kalastettiin runsaat 8 000 päivää eli lähes saman verran kuin Simojoella, vaikka kalastajamäärä oli huomattavasti pienempi.

**Kalastajakohtainen pyyntiaika** olikin suurin Pyhäjoella ja pienin Simojoella sekä pyyntitunteina että kalastuspäivinä mitattuna. **Päivittäinen kalastusaika** oli suurin Simojoella (taulukko 1). Jokikohtaiset yhteenvedot kalastuksen ajoittumisesta ja kestosta kuukausittain on liitteissä 3,4 ja 5.

**Taulukko 1. Vapakalastukseen käytetty aika Simo- Kiiminki- ja Pyhäjoella vuonna 2001. Pyyntituntien määrä on arvioitu kalastajien ilmoittamien pyyntivuorokausien ja pyyntituntien perusteella.**

	Simojoki	Kiiminkijoki	Pyhäjoki
Kalastuspäivän kesto keskimäärin, tuntia	7,5	4,9	3,9
Kalastuspäivien määrä yhteensä, kpl	9 133	18 881	8 424
Pyyntituntien määrä yhteensä, tuntia	51 805	65 701	34 507
Kalastaneita eri henkilöitä, kpl	2 043	2 258	602
Pyyntitunteja keskimäärin / henkilö	25	29	57
Kalastuspäivien määrä keskimäärin / henkilö	4,5	8,4	14,0

## Suosituimmat kalastusalueet

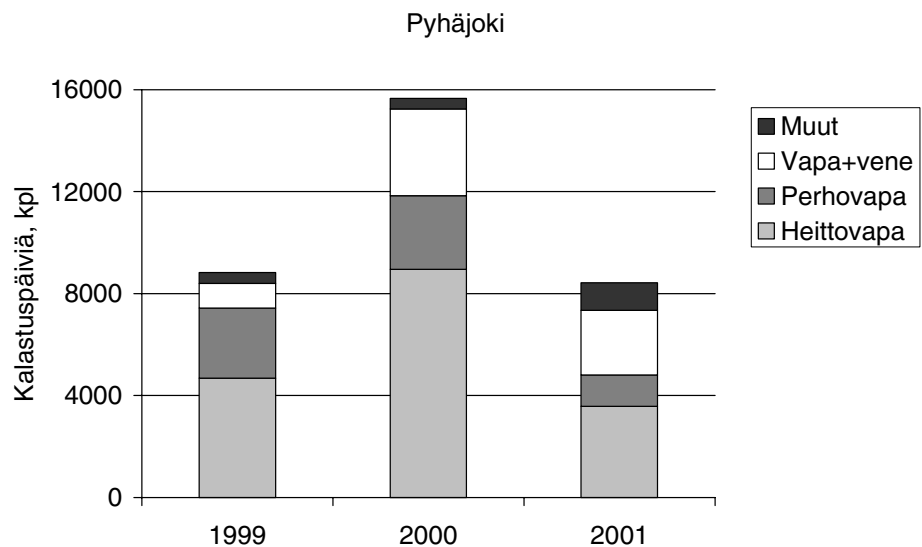
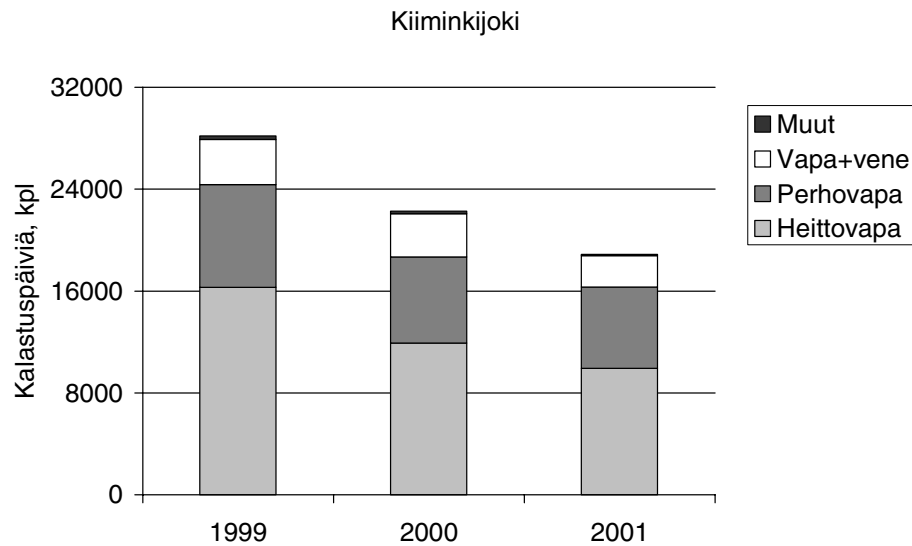
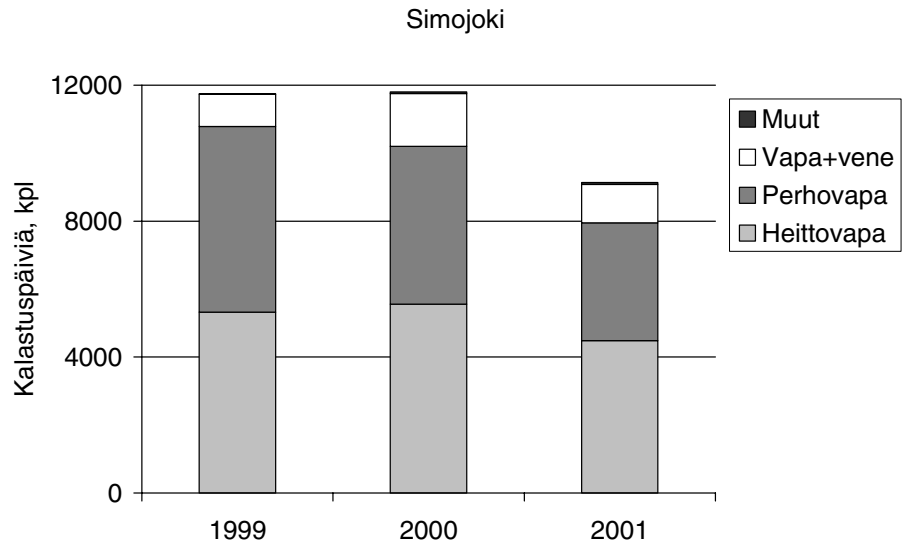
Simojoessa suosituinta kalastusaluetta oli Karisuvannon ja Taininiemen välinen alue, jossa vietettiin yli 70 % kalastuspäivistä. Vähäisintä kalastus oli joen alimmalla ja ylimmällä osalla. Lupatietojen puutteellisuuksien (liite 1) vuoksi Simojoen ylimpien osien kalastusta ei voitu arvioida luotettavasti.

Kiiminkijoella kalastettiin vuoden 2000 tapaan. Kiiminkijoella kalastus jakaantui Simojokea tasaisemmin koko joen matkalle. Päivinä mitattuna Simojoella kalastettiin eniten (60 %) Haukiputaan E4 -sillan ja Yli-Kiimingin kirkonkylän välisellä alueella. Kiiminkijoen toisella latvahaaralla, Nuorittajoella, kalastus oli kyselyn mukaan vähäistä.

Pyhäjoella vilkkainta kalastusaluetta oli Matkanivan ja Kärämäen Nuttuperän välinen alue. Kalastuksen painopiste oli ylempänä kuin vuonna 2000. Ylävirran suosio johtunee siitä, että Haapaveden puhdistamohaveri heikensi kalastushalukkuutta joen keski- ja alajuoksulla. Suuret lohet pääsivät vuonna 2001 nousemaan poikkeuksellisen veden juoksutuksen vuoksi aikaisempaa ylemmäs, aina Kärämäelle saakka, mikä myös lienee lisännyt kalastusintoa yläjuoksulla. Vapakalastuspäivät pyyntialueittain on esitetty jokikohtaisesti liitteissä 3,4 ja 5.

## Kalastus pyyntimuodoittain

Suosituimpia vapakalastusmuotoja pyyntivuorokausien määrän perusteella arvioituna olivat Simojoella ja Kiiminkijoella heittovapakalastus, perhovapakalastus ja vapakalastus veneellä. Myös Pyhäjoella heittovapakalastus oli suosituin pyyntimuoto. Simojoella kalastuspäiviä kertyi vuonna 2001 hieman edellisvuotista vähemmän kaikissa vapakalastusmuodoissa. Kiiminkijoella kalastus heittovavalla ja vavalla veneestä väheni edelliseen vuoteen verrattuna, mutta perhokalastusta harrastettiin edellisen vuoden tapaan. Pyhäjoella väheni erityisesti perhokalastus ja kalastus heittovavalla. Vapapyyntiä veneestä harjoitettiin suunnilleen edellisen vuoden tapaan (kuva 6, liitteet 3,4 ja 5).



**Kuva 6. Vapakalastuspäivät pyyntimuodoittain Simojoella, Kiiminkijoella ja Pyhäjoella vuosina 1999–2001.**

## 3. Vapakalastajien saalis

### 3.1. Kokonaissaalis kiloina ja kappaleina

Vapakalastajien kokonaissaalis oli suurin Kiiminkijoella ja pienin Simojoella. Simojoesta saatiin **kilomääräisesti** eniten lohta ja haukea, Kiiminkijoesta haukea ja pyyntikokoista istukastaimenta sekä Pyhäjoesta haukea ja kirjolohta. Pyyntikokoisten taimien osuus oli suuri Kiiminkijoen saaliissa. Pyhäjoessa kilomääräisesti toiseksi runsain saalislaji oli istutettu kirjolohi. **Lukumääräisesti** eniten saatiin Simojoella harjusta ja haukea, Kiiminkijoella ahventa, haukea ja harjusta sekä Pyhäjoella haukea ja ahventa (taulukko 2).

**Taulukko 2. Simo- Kiiminki- ja Pyhäjoen vapakalastussalis vuonna 2001 saalistiedustelun perusteella arvioituna. Simojoen luvuissa ei ole mukana joen yläosalta (yhteisluvan ulkopuolinen osuus) saatua saalista.**

Laji	SIMOJOKI		KIIMINKIJOKI		PYHÄJOKI	
	Saalis kg	Saalis Kpl	Saalis kg	Saalis kpl	Saalis kg	Saalis kpl
Lohi	2 455	1 015	104	106	35	8
Meritaimen	-	-	162	262	-	-
Taimen	51	76	3 070	2 318	68	111
Kirjolohi	-	-	-	-	1 553	1 394
Harjus	839	3 029	941	5 367	316	1 104
Hauki	2 302	2 057	4 378	6 124	5 452	4 733
Ahven	198	674	1 114	7 894	548	3 227
Muut	0	0	0	0	315	2 477
Yhteensä	5 845	6 851	9 769	22 071	8 287	13 054

Tarkempaa tietoa vapakalastajien saaliista on liitteessä 6, yhteenveto saaliskaloista pyyntialueittain on liitteissä 7,8 ja 9.

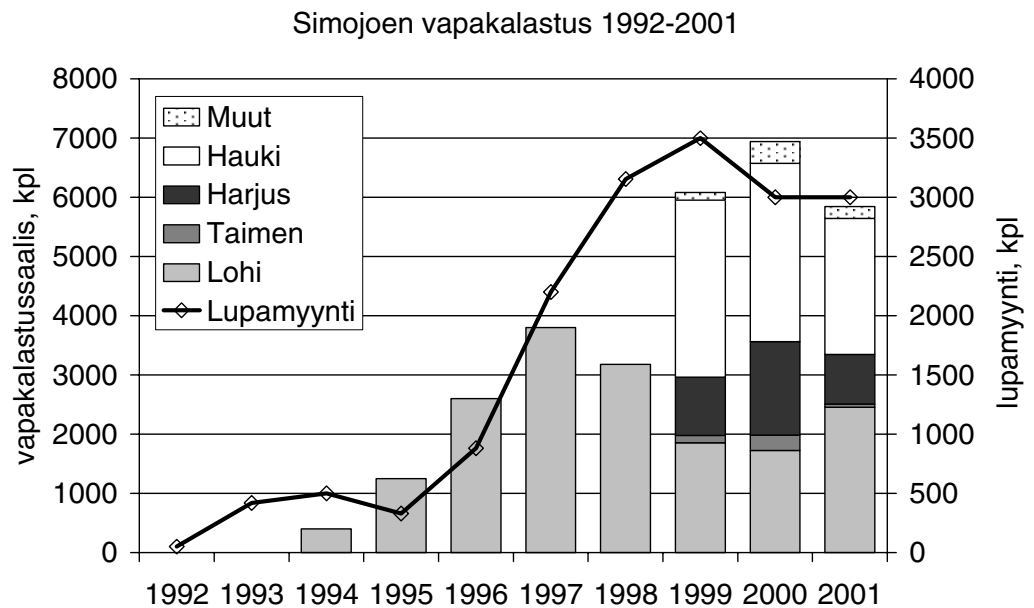
### 3.2. Simojoen saalis

Simojoesta alaosan yhteisluvilla (Simon kunnan puoleinen osuus joesta) saatiin vuonna 2001 5 900 kilon saalis, kaikkiaan 6 800 kalaa. Lohisaalis oli 2 450 kiloa. Jos joen yläosalta olisi saatu vajaat 300 kiloa lohta (arvioitu edellisen vuoden saalisosuuk-sien perusteella), Simojoen vapakalastajien lohisaalis olisi ollut vuonna 2001 kaikkiaan noin 2 700 kiloa (kuva 7). Määrä on lähes kaksinkertainen edelliseen vuoteen verrattuna (Juntunen ym. 2001).

Simojoen kappalemääräinen lohisaalis oli lähes nelinkertainen vuoteen 2000 verrattuna, sillä saaliskalat olivat puolet pienempiä kuin vuotta aikaisemmin. Saaliiksi saatu lohi painoi vuonna 2001 keskimäärin 2,4 kiloa.

Vähintään yhden lohien sai vuonna 2001 saaliikseen 15 % kyselyyn vastanneista (liite 10), vuonna 2000 lohien saaneiden osuus oli 9 %. Lohia saatiin eniten Karisuvannon

ja Taininiemen väliseltä alueelta, missä myös kalastettiin eniten. Vähiten lohta saatiin Portimojärven yläpuolelta ja joen alimmista osista, joissa kalastuskin oli vähäisintä.



**Kuva 7. Simojoesta vapavälinein saatu lohisaalis, muiden lajien saalis ja lupamyynänti vuosina 1992–2001. Muiden lajien saalis kattaa vuonna 2001 vain Simon puoleisen jokiosuuden, joten saalis ei ole vertailukelpoinen aiempien vuosien kanssa.**

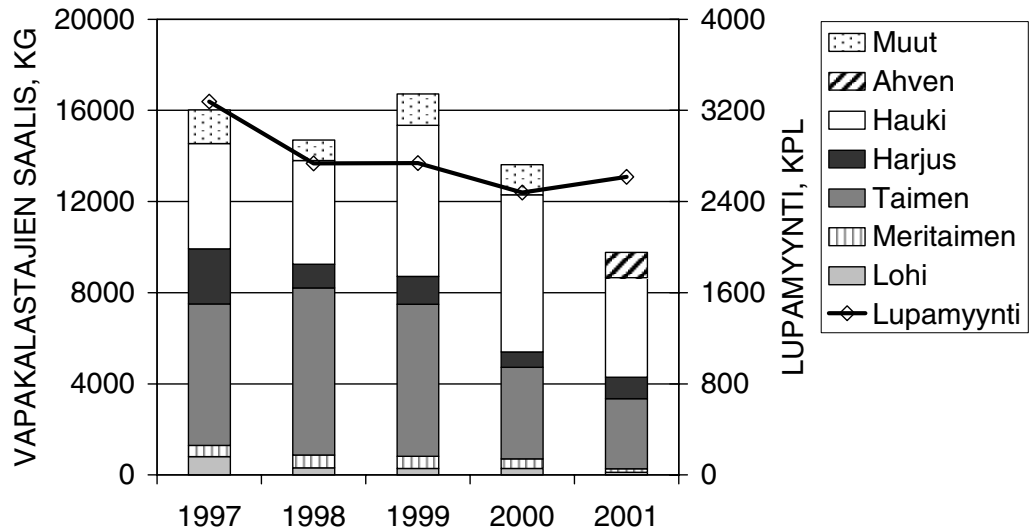
Liki puolet Simojoella kalastaneista oli kyselyn mukaan saanut saalista. Harjus oli lukumääräisesti yleisin saaliskala, sitä oli saanut noin joka neljäs vastanneista. Haukien kappalemäärä oli pienempi, mutta haukea oli saanut saaliikseen useampi kuin joka neljäs kyselyyn vastanneista. Hauki oli kilomääräisesti lohen jälkeen tärkein saalislaji Simojoella. Lohen, hauen ja harjuksen lisäksi oli saatu ahvenia ja taimenia, mutta niiden osuus kokonaissaaliista oli pieni.

### 3.3. Kiiminkijoen saalis

Vapakalastajat saivat Kiiminkijoesta kalastuskaudella 2001 yhteensä noin 10 000 kilon saaliin, kaikkiaan noin 21 000 kalaa. Kokonaissaalis oli aikaisempia vuosia selvästi pienempi. Kilomääräisesti eniten saatiin haukea ja onkikokoisena istutettua taimenta. Yleisimmät saaliskalat olivat ahven, hauki ja harjus. Lohta saatiin Kiiminkijoesta noin 100 kiloa, kymmenesosa vuoden 1997 tasosta. Myös meritaimenen, taimenen ja hauen saaliit olivat pienemmät kuin vuonna 2000. Harjusta saatiin edellisvuotista enemmän (kuva 8).

Lohta, meritaimenta ja haukea saatiin eniten Haukiputaan ja Yli-Kiimingin kirkonkylän väliseltä alueelta, missä myös kalastettiin vilkkaimmin. Istutettuja taimenia saatiin saaliiksi varsin tasaisesti eri puolilta jokea.

### KIIMINKIJOEN VAPAKALASTUS 1997 - 2001



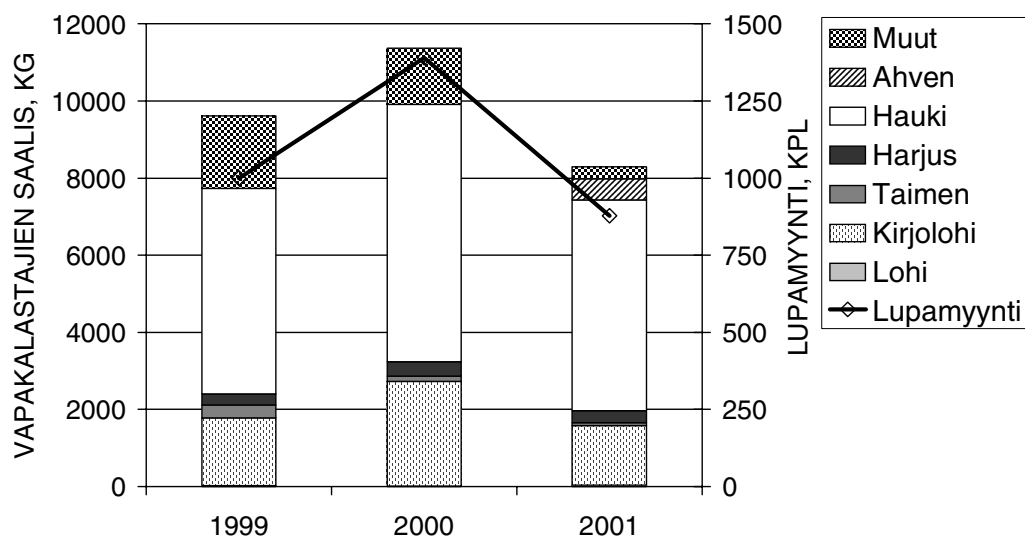
**Kuva 8. Kiiminkijoen yhteisluvulla kalastettu vapasaalis ja lupamyynti vuosina 1997–2001. Vuonna 2001 ahven eroteltiin omaksi ryhmäkseen, aikaisempina vuosina ahven sisältyi muihin lajeihin.**

Kiiminkijoen vapakalastajista noin kaksi kolmasosaa kertoi saaneensa saalista. Noin 5 % kalastajista sai vähintään yhden lohien kalastuskauden aikana. Meritaimen oli yhtä harvinainen saalis. Vähintään yhden onkikokoisena istutetun taimenen, harjuksen ja hauen sai 30–40 % kalastajista (liite 10).

### 3.4. Pyhäjoen saalis

Vapakalastajat saivat Pyhäjoesta kalastuskaudella 2001 yhteensä noin 8 000 kilon saaliin, noin 13 000 kalaa. Kokonaissaalis oli selvästi edellisvuotista pienempi (kuva 9). Kilomääräisesti eniten saatiin haukea ja onkikokoisena istutettua kirjolohta. Yleisimmät saaliskalat olivat hauki ja ahven. Lohta saatiin tiedustelun mukaan yhteensä 35 kiloa. Harjussaalis, noin 300 kiloa, oli edellisten vuosien tasoa. Saalista saatiin eniten Haapakosken voimalaitoksen ja Kärämäen Nuttuperän väliseltä jokiosuudelta, missä myös kalastus oli vilkkainta. Pyhäjoelta saatujen lohien keskipaino oli noin 4 kiloa, saalislohet olivat selvästi suurempia kuin Kiiminkijoella ja Simojoella.

### PYHÄJOEN VAPAKALASTUS 1999 - 2001



**Kuva 9. Pyhäjoen vapakalastussaaalis ja lupamyynti vuosina 1999–2001. Vuonna 2001 ahvensaaalis eroteltiin omaksi ryhmäkseen, aikaisempina vuosina ahven sisältyi muihin lajeihin.**

Pyhäjoella 86 % kyselyyn vastanneista kertoi saaneensa saalista. Vastanneista keskimäärin joka toinen sai vähintään yhden kirjolohen ja joka viides vähintään yhden harjuksen. Vähintään yhden lohen sai 3 % vastanneista (liite 10).

## 4. Vapakalastajien rahan käyttö

Vuonna 2001 vapakalastajat käyttivät Simojoella rahaa kaikkiaan 320 000 euroa (1,9 miljoonaa markkaa), mikä oli 17 % vähemmän kuin vuonna 2000. Kiiminkijoella rahan käyttö kasvoi 27 % edellisestä vuodesta ja oli noin 235 000 euroa (1,4 miljoonaa markkaa). Pyhäjoella rahaa käytettiin 26 % edellisvuotista vähemmän, yhteensä noin 62 000 euroa (370 000 markkaa). Vapakalastukseen liittyvä rahankäyttö on esitetty liitteessä 11.

Paikkakuntalaisten kalastuksessa suurin kustannuserä ovat luvat ja kalastusvälineet. Kauempaa tulleilla korostuvat ruokailuun, matkoihin ja majoitukseen liittyvät kulut.

Simojoella etenkin majoituskulujen osuus on suurempi kuin Kiiminki- ja Pyhäjoella, Simojoelle tuli runsaasti kalastajia Lapin ja Oulun läänin ulkopuolelta. Henkeä kohden lasketut kulut kalastuskauden aikana vaihtelivat Simojoella runsaasta 100 eurosta (600 markasta) vajaan 200 euroon (1 200 markkaan) sen mukaan, mistä päin kalastajat olivat kotoisin. Eniten rahaa kului itä- ja länsisuomalaisilla.

Kiiminkijoen alueella rahaa käytettiin kalastajaa kohti vajaan 70 eurosta (400 markasta) 120 euroon (700 markkaan). Oulun läänissä asuvat eli lähialueen kalastajat olivat rahan käytössä kärkipäässä.

Pyhäjoella eniten rahaa käyttivät Oulun läänistä kotoisin olevat kalastajat, runsaat 100 euroa (600 markkaa) henkeä kohti eli saman verran kuin Kiiminkijoellakin. Muutoin rahaa kulutettiin Pyhäjoella kalastajaa kohden huomattavasti vähemmän kuin Simo- ja Kiiminkijoella.

Kun verrataan lohisaalista ja kalastukseen käytettyä rahasummaa, Simojoelta vuonna 2001 pyydetyn lohien kilohinnaksi saadaan keskimäärin 135 euroa (800 markkaa). Hinta on selvästi edellisvuotista pienempi, sillä vuonna 2001 saatiin enemmän saalista ja käytettiin vähemmän rahaa kuin vuotta aikaisemmin. Vuonna 2000 lohien kilohinnaksi tuli vastaavalla tavalla arvioituna ulkopaikkakuntalaisilla runsaat 220 euroa/kg (noin 1 325 mk/kg) ja paikkakuntalaisilla 250 euroa/kg (1 487 mk/kg).



## 5. Vapakalastajien mielipiteet

### 5.1. Simojoki

Vapakalastajien pääasiallisimpia syitä Simojoella kalastamiseen olivat joen sijainti, aikaisemmat kokemukset ja lohen saatavuus. Joen luonnontilaisuus, hyvä kalastettavuus ja sopivuus perhokalastukseen olivat lähes yhtä tärkeitä. Saalisvarmuuden merkitys oli Simojoen kalastajille pieni.

#### TÄRKEIMMÄT SYYT KALASTAA SIMOJOELLA VUONNA 2001

	KPL	%
Joen sijainti	236	24 %
Aikaisemmat kokemukset	119	12 %
Vapaa joki	115	11 %
Sopii perhokalastukseen	110	11 %
Lohen saatavuus	96	10 %
Joen kalastettavuus hyvä	95	9 %
Selkeä lupajärjestelmä	44	4 %
Satunnainen käynti	44	4 %
Joki kodin / mökin lähellä	40	4 %
Joki lomareitin varrella	37	4 %
Toimiva kalapaikka	32	3 %
Erämaisuus	23	2 %
Saalisvarmuus	10	1 %
Erityiskalastuspaikat	3	0 %

Simojoella kalastaneet olivat tyytyväisiä jokialueen ihmisten vieraanvaraisuuteen ja palveluilmapiiriin. Kalastusolojen parantamiseksi vakalastajat toivoivat lisää opasteita kalastuskohteisiin, karttoja ja kulkuväylämerkintöjä. Lisää ja nykyistä suurempia parkkialueita toivottiin myös. Matkailukalastajat kaipaavat lisää hyviä nuotio- ja laavupaikkoja.

Lohien nousun turvaamista ja joella tapahtuvan lohen verkkopyynnin lopettamista pidettiin tärkeänä. Myös joen vakalastuskulttuuriin toivottiin muuttuvan niin, että toiset kalastajat otettaisiin huomioon. Tilanteen korjaamiseksi ehdotettiin, että kalastuslupaan liitettäisiin ohjeistus.

Nykyiseen lupajärjestelmään oltiin pääosin tyytyväisiä. Lupien hintojen katsottiin olevan nyt maksimissaan, mikä lienee osittain heijastusta toteutumattomista lohen saalisodotuksista. Noin 70 % vastaajista oli sitä mieltä, että lohisaalis oli liian pieni, viidenneksen mielestä lohikanta on heikentynyt.

<b>TOIVEET JA HAVAINNOT, SIMOJOKI 2001</b>	<b>KPL</b>	<b>%</b>
Opasteita, karttoja ja kulkuväylämerkintöjä koskille lisää	44	18 %
Parkkipaikkoja lisää/ isompia	29	12 %
Huollettuja laavuja, tulipaikkoja, WC-paikkoja lisää	26	10 %
Kalastuskulttuuri paremmaksi, ohjeita lupalappuihin	20	8 %
Lohien nousu turvattava jokisuulla/ merellä	18	7 %
Lupien hintoja laskettava (saalisvarmuus huono)	15	6 %
Valvontaa tehostettava, verkkokalastusta jokialueella	14	6 %
Ruuhkaa parhaimmissa kalastuskohteissa	12	5 %
Perhokalastuskoskia jokialueelle	11	4 %
Veden laatu paremmaksi	10	4 %
Saalistilastoja internetiin ja luvanmyyntipaikkoihin	8	3 %
Telttapaikkoja jokialueelle	7	3 %
Majoitustarjonta/ -tiedot keskitetyksi, paikkoja lisää	7	3 %
Opastusta kalastuspaikoille, neuvontaa	6	2 %
Rantojen ja laavupaikkojen roskaantuminen	6	2 %
Jokitörmien raivaus kulkukelpoisiksi	6	2 %
Koko joki yhtenäislupaun, ei erillisalueita	6	2 %
Lupia saataville myös yöaikaan	5	2 %

## 5.2. Kiiminkijoki

Kiiminkijoen vapakalastajista suurin osa asui joen lähistöllä. Tärkeimpiä syitä Kiiminkijoella kalastamiseen olivat joen sijainti, joen sijainti kodin tai mökin lähellä ja aikaisemmat kokemukset. Joen 'vapaus' ja erämaisuus nousivat arvostuksissa varsin korkealle. Kalastustapahtumaan liittyvistä asioista arvostettiin kalastuslupajärjestelmän selkeyttä, joen sopivuutta perhokalastukseen ja joen hyvää kalastettavuutta. Lohen saatavuus ja saalisvarmuus olivat tärkeimpiä syitä joella kalastamiseen vain muutamilla vastaajilla.

### TÄRKEIMMÄT SYYT KALASTAA KIIMINKIJOELLA VUONNA 2001

	<b>KPL</b>	<b>%</b>
Joen sijainti	197	24 %
Joki kodin / mökin lähellä	126	15 %
Aikaisemmat kokemukset	94	11 %
Vapaa joki	75	9 %
Sopii perhokalastukseen	67	8 %
Selkeä lupajärjestelmä	63	8 %
Erämaisuus, erityiskalastuspaikat	52	6 %
Joen kalastettavuus hyvä	51	6 %
Satunnainen käynti	36	4 %
Toimiva kalapaikka	31	4 %
Joki lomareitin varrella	17	2 %
Lohen saatavuus	13	2 %
Saalisvarmuus	11	1 %

Kiiminkijoen vapakalastajien enemmistö oli ärtynyt erityisesti lohi-, meritaimen- ja harjuskantojen heikkoon tilaan ja näiden lajien saaliin pienuuteen. Hauki- ja ahvenkantojen katsottiin pysyneen ennallaan. Puolet vastaajista piti myös haukisaaliita liian pieninä. Vain ahventa oli saatu odotetusti.

Enemmistö vapakalastajista piti tärkeänä Kiiminkijoen kalakantojen tilan ja saaliiden parantamista. Kalastuspainetta pidettiin paikoin liian suurena. Tehokkaampaa kalastuksen säätelyä toivottiin jokisuulle, joelle ja merelle. Verkkokalastukselle toivottiin kuria erityisesti jokisuussa sekä vene- ja kalaväylillä. Rauhoitusaikoja haluttiin pidentettävän ja kalastuksen valvontaa vaadittiin lisää.

Kiiminkijoen kalastus- ja parkkipaikoille toivottiin lisää opastusta. Laavut saivat siisteystään kiitosta, mutta laavuja kaivattiin lisää. Kiiminkijoen veden heikko laatu ja makuhaitat kaloissa harmittivat joka viidettä vapakalastajaa. Veden vähyyttä piti ongelmana noin 5 % vastaajista.

TOIVEET JA HAVAINNOT, KIIMINKIJOKI 2001	KPL	%
Veden laatu paremmaksi, kaloissa makuhaittoja	42	18 %
Lisää istutuksia	23	10 %
Istutukset satunnaisemmin ja ilman julkisuutta	20	8 %
Paremmat opasteet kalastuspaikoille ja parkkipaikoille	19	8 %
Jokisuun verkkokalastus kuriin	18	8 %
Kalastuksenvuorontaa lisää	16	7 %
Kalastuspaine paikoin liian suuri	14	6 %
Saalismäärät liian pienet	14	6 %
Veden vähyyden ongelma	11	5 %
Rauhoituksia pidennettävä	9	4 %
Lohikalajien poikasistutuksia lisättävä	9	4 %
Lisää laavuja	8	3 %
Verkkoja vene- ja kalaväylällä	8	3 %
Harjuskanta heikko	8	3 %
Merikalastusta vähennettävä	6	3 %
Rysä pois jokisuulta	6	3 %
Laavut siistejä	5	2 %
Catch & release -alueita perhokalastajille	4	2 %

### 5.3. Pyhäjoki

Syinä Pyhäjoella kalastamiseen olivat varsinkin joen sijainti, joen sijainti kodin tai mökin lähellä ja aikaisemmat kokemukset. Samat asiat olivat tärkeimpiä myös Kiiminkijoen kalastaneille. Tärkeitä syitä Pyhäjoella kalastamiseen olivat myös joen hyvä kalastettavuus, hyvät kalastuspaikat, joen sopivuus perhokalastukseen ja lupajärjestelmän selkeys. Saalisvarmuudella oli Pyhäjoella kalastaneille suurempi merkitys kuin Simojoella ja Kiiminkijoen kalastaneille. Vastaajien kiinnostus joen ympäristöön oli vähäistä.

#### TÄRKEIMMÄT SYITÄ KALASTAA PYHÄJOELLA VUONNA 2001

	KPL	%
Joen sijainti	156	28 %
Joki kodin / mökin lähellä	123	22 %
Aikaisemmat kokemukset	54	10 %
Joen kalastettavuus hyvä	32	6 %
Selkeä lupajärjestelmä	32	6 %
Sopii perhokalastukseen	31	6 %
Toimiva kalapaikka	30	5 %
Vapaa joki	26	5 %
Saalisvarmuus	25	5 %
Satunnainen käynti	17	3 %
Lohen saatavuus	10	2 %
Erityiskalastuspaikat	9	2 %
Erämaisuus	3	1 %
Joki lomareitin varrella	2	0 %

Pyhäjoella kalastaneilla oli suuri huoli lohikannan kehittymisestä. Tärkeänä pidettiin kalakantojen, erityisesti lohen ja harjuksen, elvyttämistä ja kalamäärien lisäämistä .

Kalastuksen valvontaa haluttiin lisätä ja verkkokalastusta rajoittaa. Lohen nousua ehdotettiin parannettavaksi mm. koskikunnostuksin, poistamalla noususteitä ja rakentamalla kalatie Haapakosken voimalaitokseen. Suhtautuminen pyyntikokoisten kirjolohien istutuksiin oli kaksijakoista. Osa halusi korvata kirjolohi-istutukset taimen- ja harjusistutuksilla, toiset puolestaan toivoivat, että kirjolohen istuttamista jatketaan.

Vajaa puolet Pyhäjoella kalastaneista piti saalistaan liian pienenä. Tyytymättöimpiä oltiin lohi- ja taimensaaliiseen. Pyhäjoen kalastajat olivat kuitenkin keskimäärin tyytyväisempiä kuin Kiiminkijoen ja Simojoen kalastajat. Noin kolmannes vastaajista piti saalista odotusten mukaisena, hauki- ja ahvensaaliit olivat jopa ylittäneet odotukset.

Kalastuksen helpottamiseksi toivottiin opasteita ja tiedotusta sekä lisää veneenlasku- ja tulistelupaikkoja. Joen vesikasveja ja rantakasvillisuutta haluttiin vähentää. Pyhäjoen heikko veden laatu ja makuhaitat kaloissa harmittivat noin viidennestä vastanneista.

TOIVEET, HAVAINNOT / PYHÄJOKI 2001	KPL	%
Veden laatu paremmaksi, kaloissa makuhaittoja	42	20 %
Kalojen noususteet pois, kalaporras Haapakoskeen	25	12 %
Lohikalojen istutus (pyyntikokoiset)	17	8 %
Luonnonkalojen (lohi, harjus) suojelun tehostaminen	16	8 %
Kalastuksenvalvontaa lisää, lohen verkkokalastus kuriin	14	7 %
Kattavan kalastuspaikkakartaston teko, tiedotuksen parantaminen	12	6 %
Taimenten ja harjusten istutuksia joelle	11	5 %
Veneen laskupaikkoja joelle	10	5 %
Joessa runsaasti vesikasveja kalastusta haittaamassa	9	4 %
Koskialueiden entisöintiä	9	4 %
Laavuja ja tulipaikkoja jokialueelle	7	3 %
Jokitörmien raivaus kalastuskelpoisiksi	7	3 %
Ei kirjolohen istutusta	6	3 %
Istutuksia koko jokialueelle	6	3 %
Lupien hinnat alemmaksi	5	2 %
Lohen nousun turvaaminen	5	2 %
Istutuksista tiedotusta	5	2 %
Yhtenäislupa jokialueelle	3	1 %

## 6. Yhteenveto

### Vapakalastus Simojoella, Kiiminkijoella ja Pyhäjoella

Simo- ja Kiiminkijoella on kummallakin käynyt viime vuosien aikana 2 000–3 000 vapakalastajaa vuodessa, Pyhäjoella kävijöitä on ollut noin 1 000 vuodessa. Kiiminkijoella vapakalastajia kävi vuonna 2001 edellisvuoden tapaan, Simojoella ja Pyhäjoella kalastajamäärä oli aikaisempaa pienempi. Pyyntituntien määrä väheni kaikilla kolmella joella.

Simojoen kävijät olivat vuonna 2001 pääasiassa turistikalastajia, jotka kalastivat vuorokausiluvilla. Kalastustuspäiviä kertyi Simojoella vähemmän kuin muilla joilla, mutta kalastustunteja puolestaan eniten: kalassa viihdyttiin päivittäin keskimäärin 7,5 tuntia. Kiiminkijoella enemmistö kalastajista oli paikallisia, mutta lukumääräisesti eniten myytiin silti vuorokausilupia. Tämä viestii orastavasta kalastusmatkailuinnostuksesta ja halusta pyytää lohta ja meritaimenta. Pyhäjoella kalastivat etupäässä paikalliset asukkaat kausiluvilla. Tyypillistä Pyhäjoelle oli se, että kalassa käytiin monena päivänä, mutta päivittäinen pyyntiaika oli lyhyempi kuin muilla joilla.

Vähintään puolet Simojoen, Kiiminkiojen ja Pyhäjoen kalastajista käytti vuosina 1999–2001 heittovapaa. Perhokalastuksen suosio on säilynyt tasaisena Simojoella ja Kiiminkijoella. Simojoella noin 40 % ja Kiiminkijoella noin kolmannes kalastajista kalasti perhovavalla vuonna 2001. Pyhäjoella heittovapakalastus ja vapapyynti veneellä ovat yleistyneet lohen myötä, osittain perhokalastuksen kustannuksella.

Vapakalastajien kokonaissaalis oli kyselyn mukaan Simojoella (ilman Ranuan kunnan puoleista jokisaalista) noin 6 tonnia, Kiiminkijoella noin 10 tonnia ja Pyhäjoella noin 8 tonnia. Sekä kiloina että kappaleina mitattuna eniten saalista saivat Pyhäjoella kalastaneet. Yleisimpiä saalislajeja olivat hauki, harjus ja ahven. Kiloina mitattuna merkittäviä saalislajeja olivat Simojoella lohi, Kiiminkijoella pyyntikokoisena istutettu taimen ja hauki sekä Pyhäjoella hauki ja kirjolohi. Tavoitelluimmista lajeista, lohesta, meritaimenesta ja harjuksesta, oli pulaa kaikilla joilla.

Eniten rahaa käyttivät Simojoen vapakalastajat, yhteensä noin 320 000 euroa (1,9 miljoonaa markkaa). Kiiminkijoella rahaa käytettiin noin 235 000 euroa (1,4 miljoonaa markkaa) ja Pyhäjoella 62 000 euroa (0,4 miljoonaa markkaa). Simojoen ja Pyhäjoen summat ovat edellisvuotista pienemmät, Kiiminkijoella rahaa käytettiin puolestaan edellisvuotista enemmän.

Paikkakuntalaisille kalastajille suurin kustannuserä oli luvat ja kalastusvälineet, kauempaa tulleet käyttivät eniten rahaa ruokailuun, matkoihin ja majoitukseen. Simojoella rahaa kului kalastajaa kohti eniten, Pyhäjoella vähiten. Simojoella pyydetyn lohen kilohinnaksi tuli saaliin määrän ja kalastukseen käytetyn rahasumman perusteella arvioituna 135 euroa (800 markkaa) vuonna 2001.

### Simojoki, Kiiminkijoki ja Pyhäjoki vapakalastuskohteina

Simojoen lohikanta on voimistunut elvytystoimien ansiosta. Vetovoimaisena lajina lohi houkuttelee Simojoelle kalastajia ympäri maata, ja niinpä joesta on vajaassa vuosikymmenessä tullut yksi lohenkalastajien suosikkikohteista Suomessa. Tärkeänä pidetään sitä, että lohta voidaan pyytää vapaana virtaavasta, luonnontilaisesta joesta. Lohen vapakalastuksessa näyttää pyynti olevan tärkeämpää kuin saalis, muiden lajien pyynnissä puolestaan saaliin merkitys on suurempi. Säästävää ja kalakannat huomioivaa kalastuskulttuuria tarvitaan Simojoellakin, sillä joen lohikanta on vasta elpymisensä alkuvaiheessa.

Kiiminkijokeen on saatu istutusten ansiosta palaamaan jonkin verran lohia ja meritaimenia, mutta nousukalamäärät ovat olleet toistaiseksi vähäisiä. Vapakalastajien enemmistö onkin ärtynyt lohi-, meritaimen- ja harjuskantojen heikkoon tilaan ja saaliin vähyyteen. Kalastajat eivät pitäneet kuitenkaan saalisvarmuutta tärkeimpänä kalastuksen motiivina. Kiiminkijoen vapakalastukseen on runsaasti kiinnostusta, mutta kalakantojen tilan parantamista ja suurempia saaliita toivotaan.

Istutusalkuperää olevat lohet ovat alkaneet palata myös Pyhäjokeen. Jokeen on nousut suuria lohia, mutta määrät ovat toistaiseksi olleet pieniä. Lohien paluu Pyhäjokeen on jo nyt muuttanut Pyhäjoen vapakalastuskulttuuria voimakkaasti. Lohi on saanut paikalliset kalastajat hankkimaan uutta ja aikaisempaa järeämpää kalastusvälineistöä. Soutu-uistelun suosio on lisääntynyt suurlohien lymytessä jokisuvannoissa. Tarinoita Pyhäjoen suurlohista syntyykin vuosittain. Paikallisista perhokalastajista monet ovat siirtyneet tavoittelemaan lohta.

### **Kalastuskulttuuri ja kalakannat**

Kaikilla joilla on omat erityispiirteensä ja oma kalastuskulttuurinsa, ne muuttuvat jatkuvasti. Esitetyt tulokset ovat poikkileikkaus siitä kalastuskulttuurista, joka oli vuonna 2001 vallalla Simojoella, Kiiminkijoella ja Pyhäjoella. Kuvan totuudenmukaisuus riippuu siitä, kuinka hyvin kalastajien tiedot ja kokemukset on saatu kerätyksi.

Vapakalastuksen kehitys on tutkimuksen perusteella paljolti kytköksissä jokien kalakantoihin, erityisesti lohikaloihin. Suurin osa vapakalastajien saaliista on silti muita kuin lohikalaja. Vapakalastajien arvostus näitä paikallisia ja kalastustakin paremmin kestäviä kalakantoja kohtaan oli kuitenkin varsin vähäistä.

Simojoki on lupaava esimerkki siitä, että kalavaroja, jopa lohta, on mahdollista hyödyntää kestävästi. Joen lohikanta on elpynyt samaan aikaan, kun vapakalastus on voimistunut.

## 7. Kehityssuuntia ja kehittämistarpeita

### 7.1. Kalastusluvut ja tutkimus

Kalastusluvut ovat ennen muuta kalastuksen ohjauksen apuväline. Ne toimivat myös osana kalastusmatkailun tuotteistusta ja välittävät myös tietoa, jolla on käyttöä esimerkiksi tutkimuksessa.

Eniten osoitetietoja puuttui vuonna 2001 Simojoen ja osin myös Pyhäjoen luvista. Simojoella muutamat luvanmyyjät olivat jättäneet nimi- ja osoitetiedot lähes tyystin kirjaamatta. Osoitetiedoista huolehdittiin parhaiten Kiiminkijoella, missä kalastajat muutoinkin pitivät lupakäytäntöä selkeänä.

Osoitetiedot kannattaa kirjata kalastuslupiin huolellisesti, sillä osoitteettomien kalastajien kokemuksia ei voida hyödyntää tutkimuksessa eikä siten myöskään joen kalakantojen hoidon, kalatalouden tai matkailun kehittämisessä. Näitä tarpeita ajatellen olisi hyödyllistä, jos kaikki kalastus perustuisi henkilökohtaiseen kalastuslupaan ja lupaan liittyisi velvollisuus toimittaa kalastustiedot kalastuksen haltijalle tai tätä edustavalle taholle, esimerkiksi panttia vastaan.

### 7.2. Kalatalouden kehittäminen ja tutkimus

Tutkimuksella on keskeinen merkitys kalatalouden kehittämisessä. On oltava ajan hermolla ja panostettava eteen tulevien ongelmien ratkaisemiseen, perusseurantoja silmiä unohtamatta.

Alueellisen kalatalouden kehittäminen onnistuisi nykyistä paremmin, jos luotettavaa tietoa pystyttäisiin tuottamaan vapakalastuksen lisäksi myös jokisuu- ja rannikkokalastuksesta. Nykyisellään esimerkiksi lohen, meritaimenen, vaellussiian ja nahkiaisen rannikkopyynnistä on olemassa varsin vähän ajantasaista tutkimustietoa.

Salmon Action Plan -ohjelman toteuttamiseen liittyy monia ongelmia, joiden ratkaisemiseksi tarvitaan kehittämistutkimusta. Yksi suurimmista haasteista on löytää sellaisia kalastuksensäätelyratkaisuja ja kalastuksen muotoja, joilla voitaisiin edistää kestävästä vaelluskalataloutta. Tässä kehittämistyössä onnistutaan sitä varmemmin, mitä aidompaa kalastajien, kalavesien omistajien ja muiden toimijoiden (esim. matkailusektori, tutkimus, kunnat) välinen alueellinen yhteistyö on.

### 7.3. Vapakalastus, kalakannat ja matkailu

Simojoen, Kiiminkijoen ja Pyhäjoen kalavarat ovat perusta näiden jokivarsien kalastuksen ja kalatalouden kehittämiselle. Kalavarojen varassa on mahdollista kehittää myös alueellista matkailua. Esimerkiksi Simojoen vapakalastajista suurin osa on jo nyt matkailijoita.

Lohensukuiset kalat, kuten lohi, meritaimen ja harjus, ovat vapakalastuksessa haluttuimpia saalislajeja. Näillä lajeilla myös houkutellaan kalastajia jokivarsiin. Lähtökohta on hankala, koska lohikaloja on joissa toistaiseksi varsin niukasti. Lisäksi lohikalakannat ovat herkkiä liialliselle kalastukselle, niin rannikolla kuin joessakin.

Simojoen, Kiiminkijoen ja Pyhäjoen kalavarat ovat kokonaisuudessaan varsin runsaat, mutta lohesta, meritaimenesta ja myös harjuksesta on puutetta. Kaikkia kolmea lajia on toistaiseksi kalastettava varovaisesti, muutoin luonnonkannat eivät elvy ja matkailun kehittämismahdollisuudet romahtavat.

Simojoella, Kiiminkijoella ja Pyhäjoella on nähtävissä kaksi mahdollista kehittämissuuntaa: lisätään arvokalavaroja ja rakennetaan kalastuskulttuuria myös muiden kuin lohensukuisten kalojen varaan. Molempiin suuntiin voidaan edetä – jopa samanaikaisesti, ja kestävästi.



## 8. Kirjallisuutta

- Ranta, E., Rita, H. ja Kouki J. 1989. Biometria. Tilastotiedettä ekologeille. Yliopistopaino. Helsinki. 569 s.
- Böhling, P., Juntunen, K. 1999 (toim.). Vastavirtaan - Lohen, meritaimenen ja vaellussiian luonnonkannat ja niiden tulevaisuus. Riista- ja kalatalouden tutkimuslaitos, Helsinki. 54 s.
- Juntunen, K., Paso, J., Jokikokko, E. 2001. Lohi nousee Simojokeen, Kuivajokeen, Kiiminkijokeen ja Pyhäjokeen –tuloksia ja päätelmiä vuosien 1999-2000 seurannoista. Oulu. Kala- ja riistaraportteja 221. 49 s.
- Juntunen, K., Kemppainen, S., Jokikokko, E. 2001. Simojoen, Kiiminkijoen ja Pyhäjoen vapakalastus vuonna 2000. Oulu. Kala- ja riistaraportteja 231. 15 s.
- Jutila, E. 1987. Lohenpoikastuotannon ja kalansaaliiden kehitys Simojoessa koskien kunnostuksen jälkeen vuosina 1982-1985. Helsinki, RKTL kalantutkimusosasto. Monistettuja julkaisuja 71: 47-96.
- Jutila, E., Jokikokko, E. ja Salo, P. 1999. Viehekalastuksen kehitys Simojoella. Kalastus Simossa ja Ranualla 1994-1997. Helsinki. Kalatutkimuksia -Fiskundersökningar 154. 30 s.
- Karttunen, V. ja Jutila, E. 1993. Kalastustilastoja Simon ja Ranuan kunnista vuosilta 1986 ja 1990. Helsinki. Kalatutkimuksia - Fiskundersökningar 64: 43-77.
- Kemppainen, S. 1994. Kiiminkijoen vapakalastuksen kehitys vuosina 1989-1992. Helsinki. Kalatutkimuksia – Fiskundersökningar 79. 39 s.
- Kemppainen, S., Hyvärinen, P. 1998. Lohen ja meritaimenen kotiutusistutusten seuranta Kiiminkijoella. Vuoden 1997 tulokset. Paltamo. Kala- ja riistaraportteja 112. 17 s.
- Kemppainen, S., Hyvärinen, P. 1999. Lohen ja meritaimenen kotiutusistutusten seuranta Kiiminkijoella. Vuoden 1998 tulokset. Paltamo. Kala- ja riistaraportteja 142. 14 s.
- Kemppainen, S., Juntunen, K. 2000 (toim.). Simojoen, Kiiminkijoen ja Pyhäjoen vapakalastus vuonna 1999. Oulu. Kala- ja riistaraportteja 183. 17 s.
- Leinonen, K. 1989. Vastaamattomuuden vaikutus kalastuskyselyjen luotettavuuteen. Helsinki. Riista- ja kalatalouden tutkimuslaitos. Monistettuja julkaisuja. 95. 78 s.
- Pahkinen, E., Lehtonen, R. 1989. Otanta-asetelmat ja tilastollinen analyysi. Helsinki. Gaudeamus. Scientilia-sarja. 286 s.
- Pohjois-Suomen vesitutkimustoimisto 1981. Simojoen vesistön kalataloussuunnitelma. 73 s. (moniste).
- Riista- ja kalatalouden tutkimuslaitos 1971. Selostus maa- ja metsätalousministeriölle Riista- ja kalatalouden tutkimuslaitoksen vuonna 1970 Simojoella suorittaman kalataloustiedustelun tuloksista. Helsinki. 11 s. (moniste)
- Riista- ja kalatalouden tutkimuslaitos 1973. Simojoen vesistöalueen kalastustiedustelu vuoden 1972 kalasaaliista. Helsinki. 4 s. (moniste)

## LIITE 1 (sivu 1/2)

### VAPAKALASTUSKYSelyn TOTEUTUS

#### Kyselyn yleispiirteet ja kohdentaminen

Kyselylomakkeiden runkona käytettiin aikaisempina vuosina käytettyä lomaketta, jota jossain määrin supistettiin ja yksinkertaistettiin. Kyselylomake oli jokaisella joella samanlainen jokikohtaisia erityispiirteitä lukuun ottamatta. Myös eri jokien aluejaot pidettiin ennallaan vertailukelpoisuuden säilyttämiseksi. Kyselyn lähettämistä varten kultakin joelta hankittiin myytyjen viehekalastuslupien lupakannat. Kyselyn perustiedot vuodelta 2001 on alla olevassa taulukossa .

Simo-, Kiiminki- ja Pyhäjoen vapakalastuskyselyn perustiedot vuodelta 2001.

	Simojoki	Kiiminkijoki	Pyhäjoki
Lunastettujen viehekalastuslupien määrä	2525	2617	878
Luvan lunastaneita eri henkilöitä	2049	2304	824
Osoitteettomia lupakantoja	51 %	6 %	25 %
Lähetettyjä kyselylomakkeita	537	502	515
Postin tavoittamattomia henkilöitä	24	23	19
Ei kalastaneita henkilöitä otoksessa	1	6	85
Hylättyjä vastauksia	0	0	11
Vastaamattomien määrä	145	175	84
<b>Hyväksyttäviä vastauksia</b>	<b>367</b>	<b>298</b>	<b>316</b>
Otantasuhde	18 %	13 %	38 %
Kyselyn vastausprosentti			
1. kierroksen jälkeen	41 %	37 %	39 %
2. kierroksen jälkeen	60 %	44 %	51 %
3. kierroksen jälkeen	72 %	62 %	65 %
Korjattu otoskoko	512	473	400
Korjattu perusjoukon koko (kalastaneita eri henkilöitä)	2 043	2258	602

**Simojoella** vapakalastustiedustelun otantakehikko koostui joen alajuoksun kattavan yhteisluvan (jokisuu - Simon ja Ranuan kunnanraja) osoitteistoista. Joen yläjuoksu jäi kyselyn ulkopuolelle, koska metsähallituksen Villi Pohjolan em. alueelle myymistä luvista oli parhaillaan meneillään Lapin vesitutkimuksen tekemä rajoitetulle jokialueelle kohdentuva kalastustiedustelu (kyselyjä 40 kpl). Alajuoksun yhteisluvan lunastaneissa ja kyselyn vastaajissa oli kuitenkin myös yläjuoksulla kalastaneita. Lopullinen lupamäärä on yläjuoksun osalta epäselvä, koska metsähallituksen lupia on myyty eri paikkakunnilta, eivätkä myydyt luvat ole jokikohtaisissa lupanipuissa. Yläjuoksun kalastuksen ja lohisaaliin määrästä on laskettu suuntaa antava arvio olettaen, että kalastuksen ja lohisaaliin määrä on pysynyt suhteellisesti samana aikaisempiin vuosiin verrattuna.. Alajuoksun kehikosta puuttuvat osittain omien kalastuskuntiensa alueella yhteisluvan ulkopuolella kalastavat jäsenet sekä joessa pelkästään erityisalueena olevan perhokalastusseuran vuokra-alueella kalastavat. Kokonaisuutena kalastuskuntien jäsenistä aiheutuva virhe kehikkoon ei todennäköisesti ole merkittävä, koska aktiivisesti lohta kalastavat ovat todennäköisesti hankkineet myös yhteisluvan.

**Kiiminkijoella** kyselyn otantakehikko koostui koko jokialueen (jokisuu - Puolangan Kivarinjärvi ) kattavan yhteisluvan osoitetiedoista. Myös Kiiminkijoella voi olla jonkin verran kalastuskuntien omilla vesialueilla tapahtuvaa yhteislupaan perustuvan kehikon ulkopuolista lohen vapakalastusta. Tästä aiheutuva virhe lienee pieni aiemmin mainituin perustein.

**Pyhäjoella** kyselyalue kattoi pääuoman Pyhäjärveen saakka. Erillisiä viehekalastuslupia myivät eri kalastuskunnat ja kalastusseurat. Lisäksi jokialueella on myynnissä yhteislupa. Kalastusseurojen jäsenillä oli jäsenmaksun suorittuaan lupa viehekalastukseen Pyhäjoella. Pyhäjoella otantakehikko koostui em. tahoilta saaduista lupakannoista, joista kyselyn alkuvaiheessa pyrittiin poistamaan selkeästi muuhun kuin vapakalastukseen suuntautuneet henkilöt. Tästä huolimatta otantaan tuli mukaan tutkimuskehikkoon kuulumattomia henkilöitä.

## LIITE 1 (sivu 2/2)

Kysely lähetettiin vain kotimaisiin osoitteisiin. Simo- ja Kiiminkijoella kyselyn lupakannoista poimittiin lupatyypeittäin ositetulla otannalla hieman yli 500 osoitetietoa. Pyhäjoella poiminta tehtiin systemaattisella otannalla aakkosjärjestykseen asetetuista osoitetiedoista lupakantojen pienen määrän ja eri kalastuskuntien myymien lupatyyppien vaihtelevuuden takia. Pyhäjoen osoitetietoja laajennettiin perhokalastusseuran jäsenistä ja seuran myymistä vierasluvista poimituilla osoitetiedoilla.

### **Tulosten laskentamenetelmät**

Kysely toteutettiin kolmen kierroksen menetelmällä siten, että pelkästään kyselyyn vastaamattomille lähetettiin uusintakysely. Kolmannella kierroksella vastanneiden henkilöiden vastaukset yleistettiin käsittämään kyselyyn vastaamattomia henkilöitä painotuskertoimen avulla (Leinonen 1989). Erona aikaisempien vuosien saalistietojen laskentaan oli pelkästään ilmoitettujen saalistietojen käyttäminen tulosten laskentaan; puuttuvia tietoja ei korvattu laskennallisten keskipainojen ja keskimääräisten kappalesaaliiden avulla. Tämä lisäsi jossain määrin tulosten keskihajontaa ja tätä kautta laskennallista vaihteluväliä. Otoksen tuloksista lasketut keskiarvot ja vaihteluvälit laajennettiin koskemaan koko kehikkoa aikaisempina vuosina käytetyillä menetelmillä laskien. Vaihteluvälien laskemiseen tarvittava luottamusväli laskettiin normaalijakauman tiheysfunktion mukaisesti (esim. Ranta ym. 1989). Mielipidekysymysten tulokset on laskettu suoraan kyselyn vastauksista.

Simo- ja Pyhäjoella esiintyneen osoitetietojen puutumisen aiheuttamaa vaikutusta otantakehikkoon ja sitä kautta tulosten luotettavuuteen arvioitiin laskemalla em. puutteiden kohdistumista eri lupatyypeihin. Otantakehikon ulkopuolelle jäävien lupatyyppien perusteella pyrittiin arvioimaan eri kalastajaryhmien edustavuus tehdyssä kyselyssä.

Tulosten käsittelyssä yhtenä vuorokautena tapahtunut kalastus käsiteltiin yhdeksi kalastuspäiväksi riippumatta kalastukseen käytetyn ajan pituudesta.

Puutteelliset saalistiedot (kappaleet tai kilot ilmoittamatta) täydennettiin aineistosta lasketun saalislajin keskipainon avulla. Otokselle lasketut kalastuspäivien määrät, saaliit ja rahan käyttö on edelleen yleistetty vastaamaan kaikkia viehekalastusluvan lunastaneita eri henkilöitä. Mielipidekysymysten jakaumat on laskettu suoraan kyselyn vastauksista.

## LIITE 2

### KALASTUSLUVAN LUNASTANEET HENKILÖT KOTI-PAIKOITTAIN JA LUPATYYPEITTÄIN SIMO-, KIIMINKI- JA PYHÄJOELLA VUONNA 2001

#### Simojoki

##### LUPATYYPPI

Lääni	Kausilupa	Viikkolupa	Vuorokausilupa
Etelä-Suomi	3	21	201
Itä-Suomi	4	20	251
Lappi	106		273
Länsi-Suomi	4	55	440
Oulu	22	5	640
Ulkomaat		6	50
<b>Kaikki yhteensä</b>	<b>139</b>	<b>107</b>	<b>1855</b>
%	<b>6 %</b>	<b>4 %</b>	<b>74 %</b>

#### Kiiminkijoki

##### LUPATYYPPI

Lääni	Kausilupa	Viikkolupa	Vuorokausilupa
Etelä-Suomi	7	33	92
Itä-Suomi	3	3	49
Lappi	8	2	15
Länsi-Suomi	9	20	90
Oulu	1007	46	1161
Ulkomaat		1	18
<b>Kaikki yhteensä</b>	<b>1034</b>	<b>105</b>	<b>1425</b>
%	<b>40 %</b>	<b>4 %</b>	<b>56 %</b>

#### Pyhäjoki

##### LUPATYYPPI \*)

Lääni	Kausilupa	Viikkolupa	Vuorokausilupa
Etelä-Suomi	4	2	11
Itä-Suomi	4	1	9
Lappi	1		
Länsi-Suomi	7	5	8
Oulu	587	7	65
Ulkomaat			1
<b>Kaikki yhteensä</b>	<b>603</b>	<b>15</b>	<b>94</b>
%	<b>85 %</b>	<b>2 %</b>	<b>13 %</b>

\*) lupatyytit muutettu vastaamaan muiden jokien lupien ajallista kestoja

## LIITE 3

### VAPAKALASTUKSEN MÄÄRÄ SIMOJOELLA VUONNA 2001

Yhteenveto kalastuksen kestosta	
Kalastuspäivien kesto keskimäärin (tuntia)	7,5
Kalastuspäivien laskennallinen kokonaismäärä	9 133
Pyyntituntien määrä yhteensä	51 805
Kalastaneita henkilöitä	2 043
Pyyntitunteja/ henkilö	25
Kalastuspäiviä/ henkilö	4,5

#### Vapakalastuspäivien määrä kuukausittain vuonna 2001

	YHTEENSÄ	95 % LUOTTAMUSVÄLI	%
TOUKOKUU	127	*	1
KESÄKUU	2530	1687 - 3502	28
HEINÄKUU	3443	2334 - 4727	38
ELOKUU	2259	1392 - 3241	25
SYYSKUU	758	340 - 1216	8
MUUT KK	16	*	
YHT.	9133		100

#### Vapakalastuspäivien määrä pyyntivälineittäin vuonna 2001

	YHTEENSÄ	95 % LUOTTAMUSVÄLI	%
HEITTOVAPA	4482	2802 - 6124	49
PERHOVAPA	3469	1798 - 5112	38
VAPAPYYNTI			
VENEEN AVULLA	1129	376 - 1872	12
MUUT	52	*	1
YHT.	9133		100

#### Vapakalastuspäivien määrä pyyntialueittain vuonna 2001

	YHTEENSÄ	95 % LUOTTAMUSVÄLI	%
Jokisuu - E4-silta	775	181 - 1409	9
E4-silta - Karisuvanto	1251	54 - 2513	14
Karisuvanto - Alaniemi	3663	2403 - 5110	40
Alaniemi - Taininiemi	3033	1489 - 4733	33
Taininiemi - Portimojärvi	383	11 - 775	4
Portimojärvi - Simojärvi	27	5 - 51	0
YHT.	9133		100

\* vaihteluväliä ei voitu laskea

## LIITE 4

### VAPAKALASTUKSEN MÄÄRÄ KIIMINKIJOELLA VUONNA 2001

Yhteenveto kalastuksen kestosta	
Kalastuspäivien kesto keskimäärin (tuntia)	4,9
Kalastuspäivien laskennallinen kokonaismäärä	18 881
Pyyntituntien määrä yhteensä	65 701
Kalastaneita henkilöitä	2 258
Pyyntitunteja/ henkilö	29
Kalastuspäiviä/ henkilö	8,4

#### Vapakalastuspäivien määrä kuukausittain vuonna 2001

	YHTEENSÄ	95 % luottamusväli	%
TOUKOKUU	914	433 - 1412	5
KESÄKUU	4572	3350 - 5887	24
HEINÄKUU	6687	5111 - 8400	35
ELOKUU	4876	3373 - 6478	26
SYYSKUU	1603	771 - 2468	9
MUUT KK	230	2 - 462	1
YHT.	18881		100

#### Vapakalastuspäivien määrä pyyntivälineittäin vuonna 2001

	YHTEENSÄ	95 % luottamusväli	%
Heittovapa	9931	6382 - 13391	53
Perhovapa	6384	3318 - 9393	34
Vapapyynti veneeseen avulla	2464	653 - 4253	13
Muut	102	*	0
YHT.	18881		100

#### Vapakalastuspäivien määrä pyyntialueittain vuonna 2001

	YHTEENSÄ	95 % luottamusväli	%
Jokisuu - E4-silta	1987	942 - 3045	11
E4-silta - Kiimingin kirkonkylä	5334	1837 - 8868	28
Kiimingin kirkonkylä - Ylikiimingin kirkonkylä	6365	3610 - 9162	34
Ylikiimingin kk - jokialue Juorkunaan	3105	1453 - 4778	16
Juorkuna - Puolanka	1875	699 - 3064	10
Nuorittajoki	215	*	1
YHT.	18881		100

\* vaihteluväliä ei voitu laskea

## LIITE 5

### VAPAKALASTUKSEN MÄÄRÄ PYHÄJOELLA VUONNA 2001

Yhteenveto kalastuksen kestosta	
Kalastuspäivien kesto keskimäärin (tuntia)	3,9
Kalastuspäivien laskennallinen kokonaismäärä	8 424
Pyyntituntien määrä yhteensä	34 507
Kalastaneita henkilöitä	602
Pyyntitunteja/ henkilö	57
Kalastuspäiviä/ henkilö	14,0

#### Vapakalastuspäivien määrä kuukausittain vuonna 2001

	YHTEENSÄ	95 % luottamusväli	%
TOUKOKUU	858	601 - 1247	10
KESÄKUU	2400	1873 - 3299	29
HEINÄKUU	2606	1945 - 3669	31
ELOKUU	1677	1151 - 2462	20
SYYSKUU	622	160 - 1181	7
MUUT KK	262	83 - 481	3
YHT.	8424		100

#### Vapakalastuspäivien määrä pyyntivälineittäin vuonna 2001

	YHTEENSÄ	95 % luottamusväli	%
Heittovapa	3574	2211 - 5456	42
Perhovapa	1235	665 - 1983	15
Vapapyynti veneen avulla	2533	1367 - 4065	30
Muut	1082	301 - 2019	13
YHT.	8424		100

#### Vapakalastuspäivien määrä pyyntialueittain vuonna 2001

	YHTEENSÄ	95 % luottamusväli	%
Pyhäjokisuu - Pyhäkoski	1152	399 - 1839	14
Pyhäkoski - Männistökoski	359	162 - 535	4
Männistökoski - Matkaniva	1307	436 - 2105	16
Matkaniva - Haapakosken voimalaitos	1709	22 - 3298	20
Haapakosken voimalaitos - Kärsämäen Nuttuperä	3392	693 - 4899	40
Nuttuperän yläpuolinen jokialue Pyhäjärvelle saakka	504	5 - 975	6
YHT.	8424		100

## LIITE 6

### VAPAKALASTAJIEN SAALIS SIMO-, KIIMINKI- JA PYHÄJOELLA VUONNA 2001

#### Vapakalastuksen saalis kiloina ja kappaleina Simojoella vuonna 2001

LAJI	KG	95 % luottamusväli	KPL	95 % luottamusväli
LOHI	2 455	831 - 4 079	1 015	377 - 1 652
TAIMEN	51	15 - 87	76	29 - 123
HARJUS	839	284 - 1 393	3 029	1 255 - 4 803
HAUKI	2 302	1 196 - 3 408	2 057	1 181 - 2 933
AHVEN	198	66 - 330	674	316 - 1 033

#### Vapakalastuksen saalis kiloina ja kappaleina Kiiminkijoella vuonna 2001

LAJI	KG	95 % luottamusväli	KPL	95 % luottamusväli
LOHI	104	33 - 176	106	39 - 173
TAIMEN	3 070	1894 - 8868	2 318	1503 - 3132
MERITAIMEN	162	71 - 254	262	*
HARJUS	941	306 - 1577	5 367	1845 - 8890
HAUKI	4 378	2307 - 6449	6 124	2439 - 9809
AHVEN	1 114	459 - 1769	7 894	2679 - 13110

\*vaihteluväliä ei voitu laskea

#### Vapakalastuksen saalis kiloina ja kappaleina Pyhäjoella vuonna 2001

LAJI	KG	95 % luottamusväli	KPL	95 % luottamusväli
LOHI	35	*	40	*
TAIMEN	68	1 - 134	31	7 - 54
KIRJOLOHI	1553	847 - 2259	1394	797 - 1991
HARJUS	316	64 - 568	1104	354 - 1854
HAUKI	5452	1874 - 9030	4733	2426 - 7040
AHVEN	548	174 - 921	3227	1678 - 4777

\*vaihteluväliä ei voitu laskea



## LIITE 7

### YHTEENVETO SIMOJOEN KALASTUSKYSELYSSÄ ILMOITETUISTA KALOJEN YKSILÖTIEDOISTA VUONNA 2001

#### Simojesta saatujen kalojen keskimääräiset pituudet ja painot

LAJI	PITUUS (cm)	PAINO (g)
HARJUS	38	994
HAUKI	60	800
KIRJOLOHI		1000
LOHI	66	2958
MERITAIMEN	40	
TAIMEN	45	983

#### Simojesta saatujen kalojen keskimääräiset pituudet ja painot pyyntialueittain (N= mitattuja kaloja kpl)

LAJI	Tiedot	PYYNTIALUE					(N)
		1	2	3	4	5	
HARJUS	PITUUS (cm)			36	48		(5)
	PAINO (g)			525	2400		(8)
LOHI	PITUUS (cm)	71	65	66	66	76	(73)
	PAINO (g)	3960	2520	2971	2835	4500	(86)
TAIMEN	PITUUS (cm)			44	45		(6)
	PAINO (g)			800	1167		(6)

#### Pyyntialueet

1= Jokisuu – E4 :n silta

2= E4:n silta - Karisuvannon alaosa

3= Karisuvanto - Alaniemi

4= Alaniemi - Taininiemi

5= Taininiemi - Portimojärvi

6= Portimojärvi - Simojärvi

## LIITE 8

### YHTEENVETO KIIMINKIJOEN KALASTUSKYSELYSSÄ ILMOITETUISTA KALOJEN YKSILÖTIEDOISTA VUONNA 2001

#### Kiiminkijoesta saatujen kalojen keskimääräiset pituudet ja painot

LAJI	PITUUS (cm)	PAINO (g)
HARJUS	31	375
HAUKI	50	1333
KIRJOLOHI	40	1500
LOHI	42	1564
MERITAIMEN	51	1932
TAIMEN	49	1483

#### Kiiminkijoesta saatujen kalojen keskimääräiset pituudet ja painot pyyntialueittain (N= mitattuja kaloja kpl)

LAJI	Tiedot	PYYNTIALUE						(N)
		1	2	3	4	5	6	
HARJUS	PITUUS cm			28	34			(5)
	PAINO g	200		500	350			(6)
HAUKI	PITUUS cm		53	40				(5)
	PAINO g		1500	500				(6)
LOHI	PITUUS cm	65	34					(4)
	PAINO g	3000	1238	1000	2000			(7)
MERITAIMEN	PITUUS cm	66	56	48	44			(10)
	PAINO g	2500	2400	1890	1050			(11)
TAIMEN	PITUUS cm	45	46	44	50	54		(42)
	PAINO g	900	1371	1440	1627	1704	1300	(59)

#### Pyyntialue

1= Kiiminkijoen meriraja - E4:n silta

2= E4:n silta - Kiimingin kirkonkylä (maantiesilta)

3= Kiimingin kk. - Ylikiimingin kirkonkylä (maantiesilta)

4= Ylikiimingin kk. - jokialue Juorkunan järviolueelle saakka

5= Juorkunan järvet ja niiden yläpuolinen jokialue Puolangalle saakka

6= Nuorittajoki

## LIITE 9

### YHTEENVETO PYHÄJOEN KALASTUSKYSELYSSÄ ILMOITETUISTA KALOJEN YKSILÖTIEDOISTA VUONNA 2001

#### Pyhäjoesta saatujen kalojen keskimääräiset pituudet ja painot

LAJI	PITUUS cm	PAINO g
KIRJLOHI	43	1296
LOHI	80	3500
MERITAIMEN	50	1500
TAIMEN	48	1500

#### Pyhäjoesta saatujen kalojen keskimääräiset pituudet ja painot pyyntialueittain (N= mitattuja kaloja kpl)

LAJI	Tiedot	PYYNTIALUE					(N)
		2	3	4	5	6	
KIRJLOHI	PITUUS cm	50	43		40	38	(13)
	PAINO g	1500	1183	1333	1600	960	(25)
LOHI	PITUUS cm		50	110			(2)
	PAINO g		1500	12000	1333		(5)
MERITAIMEN	PITUUS cm			50			(1)
	PAINO g			1500			(1)
TAIMEN	PITUUS cm	46			50		(2)
	PAINO g	1000			2000		(2)

#### Pyyntialue

1= Pyhäjokisuu - Pyhäkoski (kosken alalaita)

2= Pyhäkoski - Männistökoski

3= Männistökoski - Matkaniva

4= Matkaniva - Haapakosken voimalaitos

5= Haapakosken voimalaitos - Kärsämäen Nuttuperä

6= Nuttuperän yläpuolinen jokialue Pyhäjärvelle saakka

## LIITE 10

### KALOJA SAANEIDEN VAPAKALASTAJIEN KESKIMÄÄRÄINEN OSUUS TIEDUSTELUUN VASTANNEISTA SIMO-, KIIMINKI- JA PYHÄJOELLA VUONNA 2001

#### SIMOJOKI

	KPL	%
LOHI	56	15
TAIMEN	12	3
HARJUS	88	24
HAUKI	102	28
AHVEN	27	7

#### KIIMINKIJOKI

	KPL	%
LOHI	14	5
TAIMEN	112	38
MERITAIMEN	17	6
HARJUS	88	30
HAUKI	111	37
MUUT	85	28

#### PYHÄJOKI

	KPL	%
LOHI	7	3
TAIMEN	12	6
KIRJOLOHI	99	45
HARJUS	45	21
HAUKI	45	21
MUUT	138	63

## LIITE 11

### VAPAKALASTUSTOIMINTAAN LIITTYVÄ RAHANKÄYTTÖ SIMO-, KIIMINKI- JA PYHÄJOELLA VUONNA 2001

	SIMOJOKI		KIIMINKIJOKI		PYHÄJOKI	
	Eur	mk	Eur	mk	Eur	mk
LUVAT	62517	371 711	57199	340 087	11863	70 533
MATKAKULUT	68872	409 493	56797	337 698	13603	80 879
KALASTUSVÄLINEET	35982	213 940	59914	356 232	21260	126 404
RUOKAILUT	77477	460 655	40416	240 304	8722	51 861
MAJOITTUMINEN	48243	286 842	5210	30 980	237	1 407
MUUT KULUT	35660	212 027	14342	85 272	3761	22 360
<b>YHTEENSÄ (euroa / mk)</b>	<b>327070</b>	<b>1 944 668</b>	<b>233878</b>	<b>1 390 574</b>	<b>59546</b>	<b>354 046</b>

Kalastukseen liittyvät rahavirrat olivat Simojoen kuntien alueella noin 330 000 euroa ( 2 miljoonaa mk) ja Kiiminkijoella 234 000 euroa (noin 1,4 miljoonaa mk) ja Pyhäjokivarressa noin 62 000 euroa (370 000 mk).

#### Kyselyyn vastanneiden vapakalastajien rahankäyttö vuonna 2001

Kalastajan kotilääni	<b>OSUUS KOKONAISKUSTANNUKSISTA SIMOJEOLLA (%)</b>					
	Luvat	Matkat	Kalastus- Välineet	Ruoka	Majoitus	Muut
ETELÄ-SUOMI	15	18	22	26	20	0
ITÄ-SUOMI	19	21	5	35	20	0
LAPPI	28	24	22	24	4	0
LÄNSI-SUOMI	17	23	6	27	27	0
OULU	27	28	10	25	9	0
Keskimäärin (%)	21	23	13	27	16	0

Kalastajan kotilääni	<b>OSUUS KOKONAISKUSTANNUKSISTA KIIMINKIJOELLA (%)</b>					
	Luvat	Matkat	Kalastus- Välineet	Ruoka	Majoitus	Muut
ETELÄ-SUOMI	17	32	20	27	0	5
ITÄ-SUOMI	8	36	23	31	0	3
LAPPI	16	15	60	3	0	6
LÄNSI-SUOMI	22	24	11	20	20	4
OULU	25	24	27	15	1	8
Keskimäärin (%)	18	26	28	19	4	5

Kalastajan kotilääni	<b>OSUUS KOKONAISKUSTANNUKSISTA PYHÄJOELLA (%)</b>					
	Luvat	Matkat	Kalastus- Välineet	Ruoka	Majoitus	Muut
ETELÄ-SUOMI	30	23	23	23	0	0
ITÄ-SUOMI	25	12	16	30	17	0
LAPPI	100	0	0	0	0	0
LOUNAI-SUOMI	46	13	12	28	2	0
LÄNSI-SUOMI	83	17	0	0	0	0
OULU	19	23	37	14	0	6
Keskimäärin (%)	51	15	15	16	3	1