

Riistantutkimuksen tiedote 201B:1-8. Helsingfors 5.7.2005

Älgstammens storlek och föryngring år 2004

Vesa Ruusila, Mauri Pesonen, Arto Karhapää, Riitta Tykkyläinen och Maija Wallén

Då älgjakten avslutades hösten 2004 var landets älgstam ungefär lika stor som året innan. I de flesta jaktvårdsdistrikt förblev stammen på fjolårsnivå eller minskade något. Älgstammens minimistorlek uppskattas till totalt 100000 – 110000 djur. I föryngringen noterades inga större förändringar från föregående år. I kustlandet hade kalvproduktionen sjunkit något, men i övrigt var produktionen närmast oförändrad. Andelen kor med tvillingkalvar var oförändrad. Som följd av de senaste årens höga avskjutning har kalvproduktionen sjunkit under långtidsgenomsnittet särskilt i landets södra delar. Förändringarna i stammens täthet och kalvproduktion var således relativt små, men en betydande förändring har skett i stammens åldersstruktur. I kustlandet och mellersta Finlands inland har andelen äldre kor i stammen ökar markant. I älgjakten hösten 2005 finns anledning att på nytt försöka uppnå ett jämviktstillstånd i stammens åldersstruktur. Resultaten framgår ur uppgifter från de observationskort som jaktlagen fyllde i under älgjakten hösten 2004. Antalet ifyllda observationskort var rekordstort. Totalt inkom 5406 kort till forskningsinstitutet.

Vesa Ruusila (tel. 0205 751401 eller 040-8406877) och Mauri Pesonen, Vilt- och fiskeriforskningsinstitutet, Kauppakatu 18-20, 80100 Joensuu, Arto Karhapää, Riitta Tykkyläinen och Maija Wallén, Ilomants viltforskningsstation, Haravapurontie 4, 82900 Ilomants.

Uppgifterna om älgstammens storlek och produktion är härledda ur de observationskort som jaktlagen fyllde i under älgjakten hösten 2004. Jaktlagen bokförde dagligen älgobservationer under jakten och efter avslutad jakt uppskattades de kvarblivna älgarnas antal i markerna. Förutom indextal för älgtätheten gjordes en kalkyl av stammens minimitäthet utgående från kalvproduktionen och avskjutningstalen. Kalkylen ger som resultat att Finlands älgstam efter älgjakten hösten 2004 uppgick till 100 000 – 110 000 djur. Under förra höstens älgjakt fyllde 5 400 jaktlag i älgobservationskort, vilket är ett rekordstort antal. Kortens täckningsgrad eller andelen i korten rapporterade fällda älgar utgjorde 87 % av alla älgar som blev fällda hösten 2004 (tabell 1).

Tabell 1. Antalet returnerade älgobservationskort, kortens täckningsgrad och det totala antalet älgobservationer hösten 2004 jämte förändringar från år 2003.

<i>Jaktvårdsdistrikt</i>	<i>Kort</i>	<i>Förändring (%)</i>	<i>Täckning (%)</i>	<i>Observationer totalt</i>	<i>Förändring (%)</i>
<i>Södra Tavastland</i>	173	-1,7	93	11 140	-13,5
<i>Södra Savolax</i>	466	0,4	100	21 379	-24,7
<i>Kajanaland</i>	408	-1,7	92	31 132	3,8
<i>Mellersta Finland</i>	378	-1,3	97	24 539	-10,7
<i>Kymmene</i>	325	-0,3	98	12 478	-31,6
<i>Lappland</i>	831	8,1	78	47 150	2,5
<i>Uleåborg</i>	643	2,2	78	56 549	-8,8
<i>Österbotten</i>	273	0,7	95	25 456	-5,2
<i>Norra Tavastland</i>	142	-0,7	60	9 656	-8,8
<i>Norra Karelen</i>	452	-0,9	99	18 088	-31,4
<i>Norra Savolax</i>	454	-0,2	98	24 775	-17,9
<i>Sv. Österbotten</i>	146	0,0	98	11 889	-3,4
<i>Satakunda</i>	239	-2,4	97	8 910	-28,6
<i>Nyland</i>	284	-2,1	88	11 821	-11,6
<i>Egentliga Finland</i>	192	-1,0	88	8 489	-22,6
<i>Hela landet</i>	5 406	0,8	87	323 451	-12,1

Förändringen i älgstammens storlek är liten

Totalt är landets älgstam nu ungefär lika stor eller aningen mindre än året innan. Trots att jaktrycket lättades i landets södra delar minskade stammen något, men förändringen var mindre än året innan. Också i Lappland och Kajanaland minskade stammen, men förändringen var närmast försumbar. Uppskattningen av stammen storlek efter jakten gav vid handen att stammen ökade något i kustlandet, men förblev på fjolårsnivå i landets övriga delar. Index för älgobservationer per jakttag minskade i mellersta Finlands inland och Uleåborgs län, men var oförändrat i kustlandet och i Lappand (fig. 1).

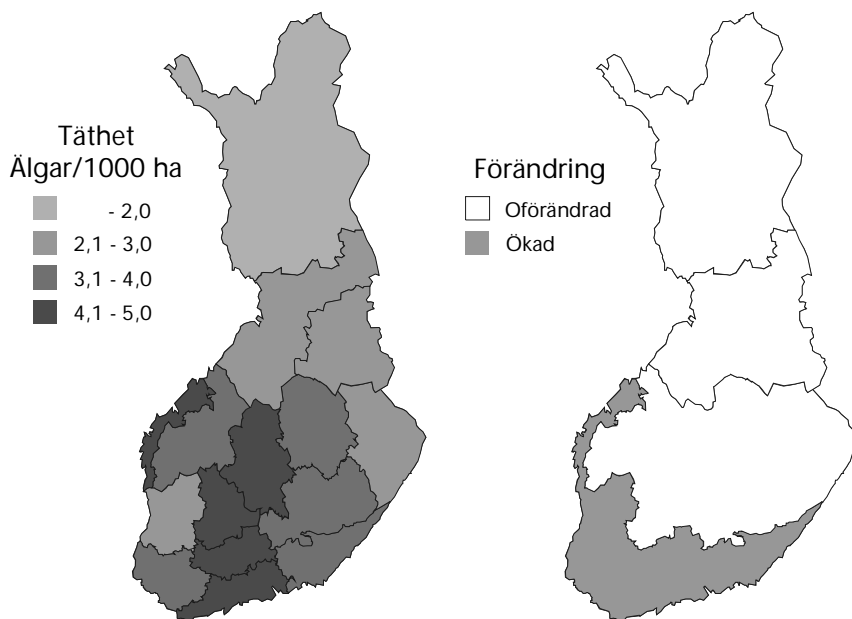


Fig. 1. Älgjägarnas uppskattning av älgstammens täthet (älgar/1000 ha) hösten 2004 per jaktvårdsdistrikt och täthetsvärdets förändring i storregionerna från år 2003. Regionerna är Lappland (Lapplands jaktvårdsdistrikt), Uleåborg (Uleåborgs och Kajanalands distrikt), Mellersta Finlands inland (Södra Savolax, Mellersta Finlands, Österbottens, Norra Tavastlands, Norra Karelen och Norra Savolax distrikt) och kustlandet (Södra Tavastlands, Kymmene, Svenska Österbottens, Satakunda, Egentliga Finlands och Nylands distrikt).

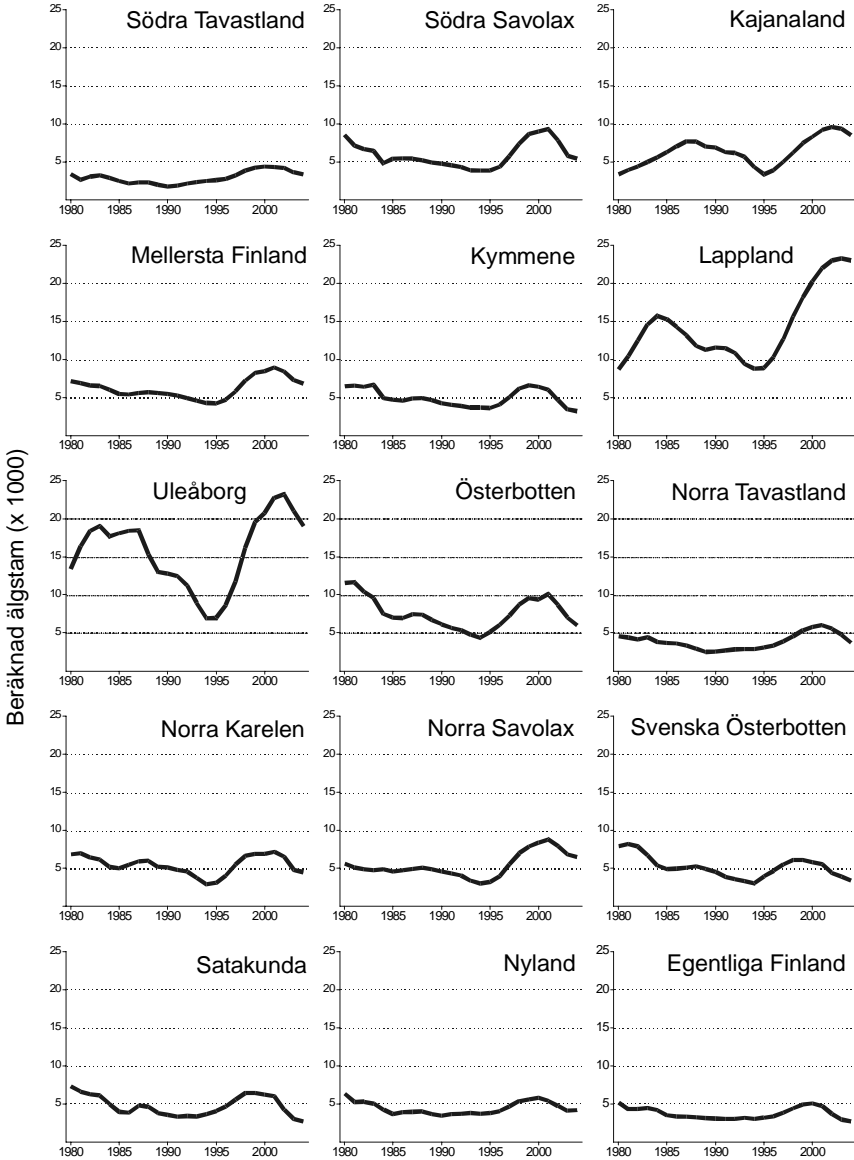


Fig. 2. Älgstammens beräknade täthetsutveckling per jaktvårdsdistrikt.

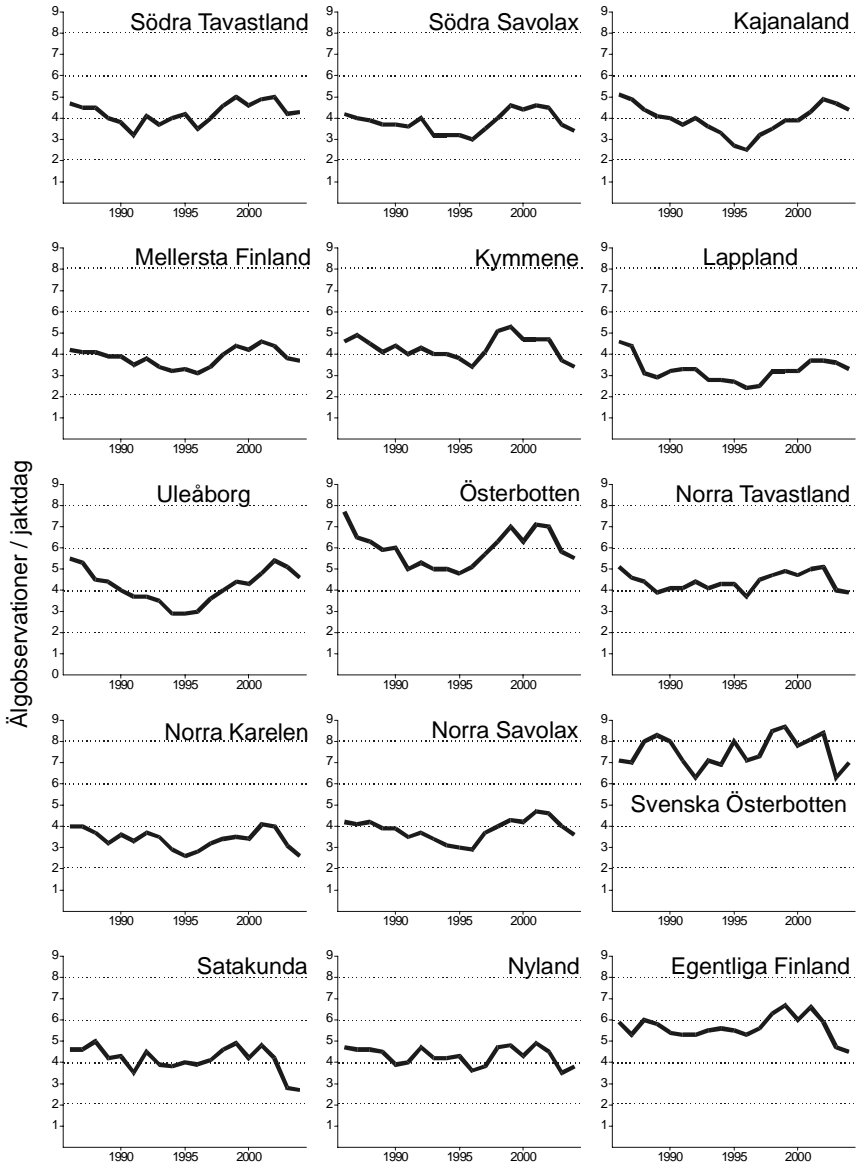


Fig. 3. Variationen i det genomsnittliga antalet älgobservationer per jakttag i jaktvårdsdistrikten.

Älgbytet hösten 2004 var betydligt mindre än år 2003 i de flesta jaktvårdsdistrikt. Också jakttrycket, antalet fällda älgar i relation till totalantalet, minskade överallt utom i Lapplands och Kajanalands jaktvårdsdistrikt. Ur observationskortens uppgifter beräknades också indextal för stammens täthet, d v s antalet älgar som blev kvar efter jakten, samt ett index för antalet observationer per jakttag och förändringarna i dessa från år 2003 (fig. 2 och 3). Trots att täthetsindex i den regionvisa granskningen uppvisar olikheter är det ändå fråga om mycket små skillnader mellan åren (3-10 %). Också övriga index för stammens täthet och t ex förändringen i antalet älgolyckor i trafiken (-6 %) ger vid handen att älgstammen fortsatt att minska, men förändringen är mindre än året innan. För älgstammen är det till fördel att de årsvisa förändringarna blir mindre nu då stammen börjar närma sig målsättningen för älgstammens täthet. Detta minskar risken för en alltför stor avskjutning. Uppskattningarna av de efter jakten kvarblivna älgarnas täthet är störst i Norra Tavastland, Svenska Österbotten och Södra Tavastland. De lägsta tätheterna uppskattades för Lapplands, Satakunda och Kajanalands jaktvårdsdistrikt.

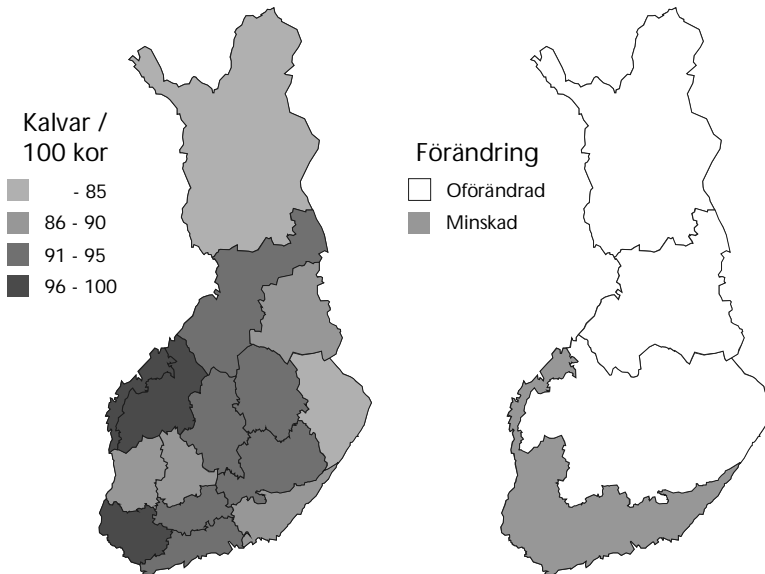


Fig. 4. Älgstammens kalvproduktion per ko i jaktvårdsdistrikten år 2004 och förändringen i produktion från år 2003 i storregionerna.

Kalvproduktionen är nästan oförändrad

Från förra höstens älgobservationskort uppskattades också älgarnas kalvproduktion våren 2004 (fig. 4). Då älgstammen i kustlandet och mellersta Finlands inland minskat har också kalvproduktion försämrats de senaste åren. Jämfört med år 2003 var produktionen sämre i kustlandet, i övrigt förblev kalvproduktionen oförändrad. Överlag har årsvariationen i kustlandets produktion varit större än i övriga regioner vilket delvis beror på älgarnas större rörlighet i området. I kustlandet och mellersta Finlands inland låg produktionen något under långtidsgenomsnittet. I Uleåborgs län var produktionen något högre än medelvärdet och i Lappland på medelnivå.

Andelen kor med tvillingkalvar förblev i hela landet på samma nivå som år 2003 (fig. 5). Med undantag av Lappland var ändå proportionen tvillingkalvar lägre än långtidsmedeltalet. Med beaktande av kornas produktivitet och tvillingkvot var landets mest produktiva områden koncentrerade till kustregionen d v s Österbottens, Svenska Österbottens och Egentliga Finlands jaktvårdsdistrikt. Lägsta var produktionen i Norra Karelen, Lappland och Västerbottens jaktvårdsdistrikt.

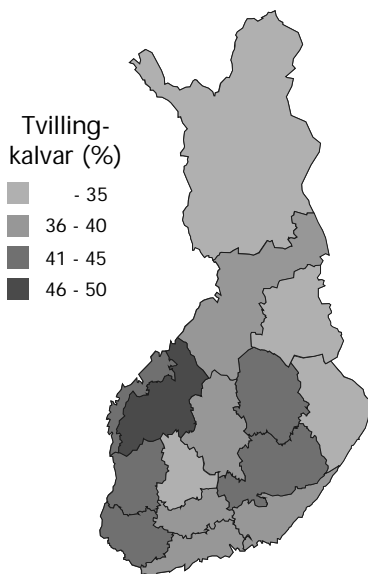


Fig. 5. Andelen kor med tvillingkalvar av alla kalvproducerande kor per jaktvårdsdistrikt hösten 2004. I storregionerna noterades inga förändringar i tvillingandelen från år 2003.

Lapplands och Kajanalands jaktvårdsdistrikt. I landets östra och norra delar påverkas kalvproduktionen av den kargare miljön och de högre varg- och björntätheterna.

Stammens åldersstruktur har blivit allt snedare

Trots de senaste årens stora antal fällda älgar är älgjakten fortfarande kraftigt inriktad på fullvuxna tjurar och kalvar. Detta har ökat de fullvuxna kornas andel i stammen speciellt i kustlandet och mellersta Finlands inland (fig. 6). En alltför stor andel kor i stammen kan försämra kalvproduktionen. Om andelen tjurar får sjunka för låg i stammen fördröjs kornas dräktighet och kalvarna föds senare på våren. Sent födda kalvar är små då jakten inleds och de är sämre rustade för att möta den kommande vintern. En låg tjurtäthet minskar också tjurarnas konkurrens om korna med följd att också tjurar som i en stam med normal åldersstruktur inte skulle lyckas föröka sig nu får sin chans att para sig. Trots att en ökande andel kor i stammen är typisk då avskjutningen ökas är det nu skäl att fästa särskild uppmärksamhet vid att försöka korrigera stammens åldersstruktur i landets södra delar. Den fullvuxna stammens struktur kan påverkas genom att minska avskjutningen av tjurar och kalvar. En minskad avskjutning av kalvar korrigerar också den snedvridning av åldersstrukturen som uppkommit då stammen aktivt har decimerats.

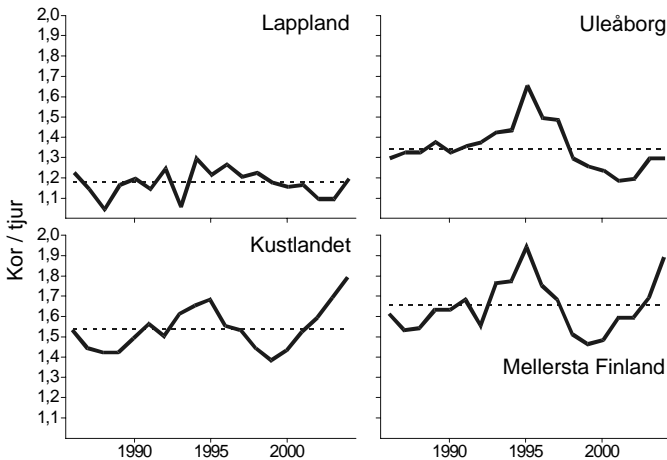


Fig. 6. Den fullvuxna älgstammens könskvot i storregionerna. Den streckade linjen anger tidsperiodens medelvärde.