

Suomen virallinen tilasto  
Finlands officiella statistik  
Official Statistics of Finland

Maa-, metsä- ja kalatalous  
Jord- och skogsbruk samt fiske  
Agriculture, Forestry and Fishery

[www.rktl.fi](http://www.rktl.fi)

# Riistasaalis 2006

Viltbytet 2006 | Annual Game Bag 2006



RIISTA - JA KALATALOUS — TILASTOJA

5/2007

# RIISTA- JA KALATALOUS

T I L A S T O J A

5 / 2 0 0 7

## Riistasaalis 2006

Viltbytet 2006

Annual Game Bag 2006



Julkaisija – Publicerace – Publisher:  
Riista- ja kalatalouden tutkimuslaitos  
Vilt- och fiskeriforskningsinstitutet  
Finnish Game and Fisheries Research institute  
Helsinki 2007

Tiedustelut – Förfrågningar – Inquiries:  
Aslak Ermala  
Puh./Tel. 0205 751270 (international +358 205 751270)  
aslak.ermala@rktl.fi

Kannen kuva – Pämbild – Cover photo:  
Pekka Hyvärinen, Pentti Sormunen

Julkaisujen myynti – Försäljning – Orders:  
[www.rktl.fi/julkaisut](http://www.rktl.fi/julkaisut)  
[www.juvenes.fi/verkkokauppa](http://www.juvenes.fi/verkkokauppa)

ISBN 978-951-776-586-2 (Painettu)  
ISBN 978-951-776-587-9 (Verkkojulkaisu)

ISSN 1796-8909 (Painettu)  
ISSN 1796-8917 (Verkkojulkaisu)

Painopaikka – Tryckort – Place of printing: Tampereen Yliopistopaino Oy

# Sisällys

Yhteenveto tuloksista .....	7
Kuvat .....	11
Taulukot .....	12
Laatuseloste .....	21

## Kuvat

1. Riistanhoitopiirit ja osa-alueet .....	11
2. Metsästäjämäärät vuosina 1937–2006 .....	11

## Taulukot

1. Metsästäjämäärät ja -tiheydet riistanhoitopiireittäin ja osa-alueittain sekä määrien prosentuaaliset osuudet kokonaismääristä vuonna 2006 .....	12
2. Vuoden 2006 aluekohtaiset nisäkässäaliit (yks.) pienriistan osalta .....	13
3. Vuoden 2006 aluekohtaiset vesilintusaaliit (yks.) .....	14
4. Vuoden 2006 aluekohtaiset metsäkanalintu-, peltolintu-, liejukana-, kahlaaja- lokki- ja varislintusaaliit (yks.) .....	15
5. Oman alueen ulkopuolelta saadun saaliin määrä lajeittain ja osuus (%) kokonais-saaliista .....	16
6. Vuoden 2006 nisäkässäalis (yks.), sekä vuotuisten saaliiden keskiarvo ja vaihteluväli edeltäneellä 5-vuotiskaudella .....	17
7. Vuoden 2006 lintusaalis (yks.), sekä vuotuisten saaliiden keskiarvo ja vaihteluväli edeltäneellä 5-vuotiskaudella .....	18
8. Nisäkässäaliista saadun lihan määrä ja saaliin laskennallinen arvo euroissa .....	19
9. Lintusaaliista saadun lihan määrä ja laskennallinen arvo euroissa .....	20

# Innehåll

Sammandrag av resultat .....	8
Figurer .....	11
Tabeller .....	12
Kvalitetsbeskrivning .....	25

## Figurer

1. Jaktvårdsdistrikt och delområden .....	11
2. Antal jägare under åren 1937–2006 .....	11

## Tabeller

1. Antalet jägare och jägartätheten i olika jaktvårdsdistrikt och delområden samt procentuell andel av alla jägare år 2006 .....	12
2. Bytesstatistiken över småvilt däggdjur ( ind.) i olika områden under år 2006 .....	13
3. Bytesstatistiken över sjöfåglar (ind.) i olika områden under år 2006 .....	14
4. Bytesstatistiken över skogshönsfåglar, fältfåglar, sumphöns, vadare, måsar och kråkfåglar (ind.) i olika områden under år 2006 .....	15
5. Byte som skjutits utanför jägarnas egna område, mängd och andel (%) .....	16
6. Jaktbytet över däggdjur ( ind.) under år 2006, årligt medelvärde samt variationsbredd under senaste 5-årsperiod .....	17
7. Jaktbyte viltfåglar (ind.) under år 2006, årligt medelvärde samt variationsbredd under senaste årsperiod .....	18
8. Däggdjurbytet köttmängd och kalkylerade värde angivet i euro .....	19
9. Fågelbytet köttmängd och kalkylerade värde angivet i euro .....	20

# Contents

Summary of results .....	9
Figures .....	11
Tables .....	12
Quality description .....	29

## Figures

1. Game management districts and sub-areas .....	11
2. The number of hunters in 1937–2006 .....	11

## Tables

1. The number of hunters and the number of hunters per unit by game management district and subarea and the percentage of the total number of hunters in 2006 .....	12
2. The annual regional bag of small-game mammals (indiv.) in 2006 .....	13
3. The annual regional waterfowl bag ( indiv.) in 2006 .....	14
4. The annual regional bag of grouse, farmland game birds, coots, waders, gulls and corvids (indiv.) in 2006 .....	15
5. Number and percentage of small-game bagged outside hunter's own area .....	16
6. The annual mammal bag ( indiv.) in 2006, the annual mean, and the range of the annual bags over the preceding five years .....	17
7. The annual bag of game birds (indiv.) in 2006, the mean, and the range of the annual bag over the preceding five years .....	18
8. The quantity of the game meat and the value of bagged mammals .....	19
9. The quantity of game meat and the value of the bagged birds .....	20

## Yhteenvedo tuloksista

Metsästäjien määrä vuonna 2006 oli 304 105, joista naisia 14 192. Määrä on pysytellyt viimeiset 25 vuotta 300 000:n tuntumassa. Metsästäjäkunnasta 30,6 % sijoittuu kahden pohjoisimman läänin alueelle. Metsästäjiä on edelleen Uudellamaalla, Pohjois-Savossa, Kymessä, Oulun eteläisellä osa-alueella, Etelä-Hämeessä ja Ruotsinkielisellä Pohjanmaalla selvästi maan keskiarvoa enemmän (maan keskiarvo 1,0 metsästäjää/km<sup>2</sup>).

Edellisvuosien tapaan joka neljäs metsästäjä piti väli vuoden: 218 800 metsästäjää kävi metsällä ainakin kerran vuoden 2006 aikana. Pienriistapäiviä kertyi kaikkiaan 2 236 000. Osa metsästäjistä osallistui vain hirvieläinten pyyntiin. Hirvieläinpyyntipäiviä kertyi 1 595 000. Metsällä käyneistä metsästäjistä 71 % sai pienriistasaalista.

Nisäkkäistä metsäjäniksen lukumääräinen saalis oli suurin, 200 000 yksilöä. Niitä saatiin saaliiksi eniten Pohjois-Savossa (52 800). Toiseksi lukuisin saalislaji oli supikoira (120 600) ja kolmanneksi lukuisin rusakko (68 800). Supikoiria päätyi eniten erämiesten reppuihin Etelä-Savossa (16 700) ja rusakkoja taas Pohjanmaalla (14 500). Riistalinnuista ammuttiin eniten sinisorsia, 281 400 yksilöä. Tärkeimmät sinisorsan pyyntialueet olivat Pohjois-Savo (37 000), Uusimaa (30 900), Pohjanmaa (26 900) ja Oulun eteläinen osa-alue (25 400). Seuraavaksi lukuisimmat saalislinnut olivat teeri (216 000) ja sepelkyhky (212 200). Teeriä saatiin eniten Kainuussa (56 000), Oulun pohjoisella osa-alueella (36 900) ja Ala-Lapissa (20 900, mutta kyhkyjä ammuttiin eniten Uudellamaalla (34 300), Pohjanmaalla (33 800) ja Oulun eteläisellä osa-alueella (28 200). Riistalintuihin kuulumattomia varikseja pyydystettiin 204 200, eniten Pohjanmaalla (37 600).

Metsästäjät käyvät jonkin verran metsällä myös oman riistanhoitopiirinsä ulkopuolella. Pelto- ja metsälinnusta saatiin saaliiksi sorsastajien omien riistanhoitopiirien alueilta. Joka kolmas isokoskelo ja punasotka olivat vierailijoiden pyytämiä kuten joka viides lapasorsa ja kanadanhanhikin. Ammutuista riekoista joka kolmas lintu saatiin saaliiksi oman riistanhoitopiirin ulkopuolella. Jänis- ja rusakkosaaliista noin joka kymmenes saaliseläin saalistettiin oman riistanhoitopiirin ulkopuolella. Turkiseläinten pyynti oman riistanhoitopiirin ulkopuolella oli yleensä varsin vähäistä, joskin majavista joka kuudes ja mäyristä joka viides oli vierasmetsästäjien pyytämä.

Koko maan saalismäärät vuonna 2006 olivat 29 lajilla selvästi pienempiä tai samalla tasolla kuin edeltäneellä 5-vuotiskaudella keskimäärin. Saalismäärät olivat pienempiä kuin minään vuonna ko. vertailujaksolla, haapanalla, haahkalla, tukkakoskelolla, jouhisorsalla ja punasotkalla. Saalismäärät olivat suuremmat kuin minään vuonna edeltäneellä 5-vuotiskaudella, oravalla, majavalla, kuusipeuralla, metsäpeuralla, teerellä, metsolla, sepelkyhkyllä, metsähanhella ja allilla.

Vuoden 2006 saaliin riistalihan ja turkisten laskennallinen arvo oli yhteensä 74 miljoonaa euroa. Saaliin lihamäärä oli 12 miljoonaa kiloa, josta hirven osuus oli 11 miljoonaa kiloa.

**Asiasanat:** metsästäjät, riistanhoitopiirit, pienriista, saaliit, liha, määrä, arvo.

Tilaston kotisivu: [www.rktl.fi/tilastot](http://www.rktl.fi/tilastot)

*Riista- ja kalatalouden tutkimuslaitos 2007. Riistasaalis 2006. Riista- ja kalatalous – Tilastoja 5/2007. Suomen virallinen tilasto – Maa-, metsä- ja kalatalous. 32 s.*

## Sammandrag av resultat

År 2006 var antalet jägare 304 105, av vilka 14 192 kvinnor. De senaste 25 åren har antalet jägare bibehållits vid ca 300 000. Nästan en tredjedel av jägarkåren hör hemma i något av de två nordligaste länen. Jägartätheten i Nylands, Norra Savolax, Kymmene, Uleåborgs södra delområde, Södra Tavastland samt Svenska Österbottens jaktvårdsdistrikt är dock klart större än medeltalet för hela landet (medeltalet för Finland 1,0 jägare/km<sup>2</sup>).

Liksom föregående år har var fjärde jägare hållit ett sabbatsår: 218 800 jägare gick på jakt minst en gång under år 2006. Antalet dagar med jakt på småvilt var totalt 2 236 000. En del av jägarna var med endast om jakt på hjortdjur. Antalet dagar med jakt på hjortdjur var totalt 1 595 000. 71 % av de jägare som gått på jakt fick småviltbyte under året.

Bland däggdjuren utgjorde skogshare det vanligaste bytet med 200 000 skjutna individer. Flest skogsharar sköts i Norra Savolax (52 800). Mårdhunden (120 600) utgjorde den näst största gruppen och på tredje plats kom fältharen (68 800). Det största antalet mårdhundar (16 700) blev jägarnas byte i Södra Savolax medan flest fältharar (14 500) sköts i Österbotten. Av viltfågelbytet utgjorde gräsanden den största kategorin med 281 400 skjutna individer. De viktigaste bytesområdena i fråga om gräsand var Norra Savolax (37 000), Nyland (30 900), Österbotten (26 900) och Uleåborgs södra delområde (25 400). Det näst största antalet viltfåglar utgjordes av orren (216 000) som skjutits mest i Kajanaland (56 000), i Uleåborgs norra delområde (36 900) och i Nedre Lappland (20 900), samt ringduvan (212 200), som skjutits mest i Nyland (34 300), i Österbotten (33 800) och i Uleåborgs södra delområde (28 200). Kråkan, som inte hör till kategorin viltfågel, representerades av 204 200 skjutna individer, flest kråkor sköts i Österbotten (37 600).

I viss mån jagar man utanför det egna jaktvårdsdistriktet. Av fältfåglarna sköts var tredje fasan och varannan raphöna av en gästande jägare. Av sjöfåglarna sköts var tredje storskrake och brunand liksom var femte skedand och kanadagås av en gästande jägare. Var tredje dalripa sköts av en gästande jägare. Var tionde hare och fälthare sköts utanför jägarens egna jaktvårdsdistrikt. Andelen för pälsdjur som fångades utanför det egna jaktvårdsdistriktet var blygsam och bara var sjätte bäver och var femte grävling sköts av en gästande jägare.

Under år 2006 blev bytesmängden i hela landet klart mindre eller låg på samma nivå för 29 arter som medeltalet för den föregående femårs perioden. Årsbytet för bläsand, ejder, småskrake, stjärtand och brunand var mindre än under något annat år under den föregående perioden. Större än under något av de tidigare åren var bytesmängden i fråga om ekorre, bäver, dovhjort, skogsvildren, orre, tjäder, ringduva, sädgås och alfågel.

Det kalkylerade värdet på kött- och pälsbytet uppgick under år 2006 till sammanlagt 74 miljoner euro. Bytets köttmängd uppgick till 12 miljoner kilo, varav älgbytet är 11 miljoner kilo.

**Nyckelord:** jägare, jaktvårdsdistrikt, småvilt, byte, köttmängd, värde.

Statistikens hemsida: [ww.rktl.fi/svenska/statistik](http://ww.rktl.fi/svenska/statistik)

*Vilt- och fiskeriforskningsinstitutet 2007. Viltbytet 2006. Riista- ja kalatalous – Tilastoja 5/2007. Finlands Officiella Statistik – Jord- och skogsbruk samt fiske. 32 s.*



## Summary of results

The number of hunters in Finland in 2006 was 304,105 with 14,192 of them being women. During the last 25 years, the number of hunters has stayed at about 300,000. Almost one-third of the hunters are resident in the two northernmost provinces of the country. The density of hunters in Uusimaa, Pohjois-Savo, Kymi, the southern subarea of Oulu, Etelä-Häme and Swedish-speaking Pohjanmaa is, however, noticeably higher than the average (average in Finland being 1.0 hunter/km<sup>2</sup>).

One in four hunters did not hunt this year, which has also been the case in previous years; this meant that 218,800 hunters hunted at least once during 2006. The number of small-game hunting days was 2,236,000. Some hunters took part only in deer hunting. Moose and other cervidae hunting days amounted 1,595,000. As regards active hunters, 71% of them bagged small game.

As regards mammals, the bag of Arctic hare was the largest, i.e. 200,000 individuals. The province providing the largest bag was Pohjois-Savo (52,800). The second largest take of game was that of raccoon dog (120,600) and the third went to European hare (68,800). The biggest bag of raccoon dog (16,700) was taken in Etelä-Savo, whereas the biggest bag of European hare (14,500) was taken in Pohjanmaa. The biggest bag of game bird was that of the mallard totaling 281,400. The foremost mallard-hunting areas were Pohjois-Savo (37,000), Uusimaa (30,900), Pohjanmaa (26,900) and the southern sub area of Oulu (25,400). The second most numerous game bird species bagged was the black grouse (216,000), which was shot mostly in Kainuu (56,000), the northern sub area of Oulu (36,900) and Ala-Lappi (20,900). The third most numerous game bird species bagged was the wood pigeon (212,200), which was shot mostly in Uusimaa (34,300), Pohjanmaa (33,800), and in the southern subarea of Oulu (28,200). The number of crows, the crow not being a game species, shot or trapped was 204,200 with the majority being culled in Pohjanmaa (37,600).

To some extent, hunters hunt outside their own game management district. As regards farmland game birds, visiting hunters shot every third pheasant and every second partridge. In the case of waterfowl, every third merganser and pochard as well as every fifth shoveler and Canadian goose went to visitors. Every third bagged willow grouse was shot by visiting hunters. Similarly, hunters hunting outside their own game management district bagged every tenth arctic and European hare. The numbers of fur-bearing animals bagged outside the hunter's own game management district were very low, e.g. visiting hunters shot or trapped every sixth beaver and every fifth badger.

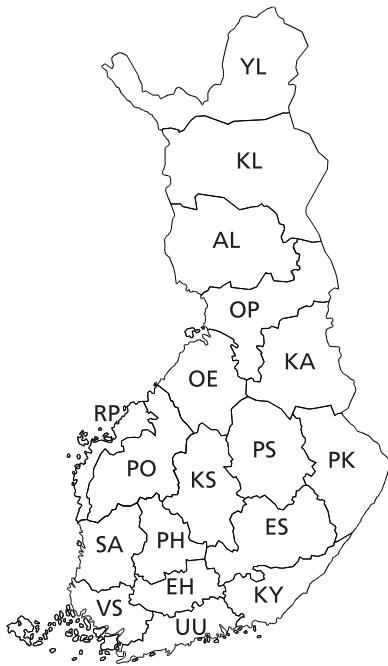
The total game bag was noticeably lower or at the same level for 29 game species in 2006 as the average for the preceding five-year period. The annual bags of wigeon, common eider, red-breasted merganser, pintail and pochard were smaller than during any year during the period in question. The bags of squirrel, beaver, fallow deer, wild forest reindeer, black grouse, capercaillie, wood pigeon, bean goose and long-tail duck showed an increase over each in all of the preceding five years.

The value of the annual game bag and game furs in 2006 rose to 74 million euros. The game meat amounted to 12 million kilos, of which the moose venison accounted for 11 million kilos.

**Key words:** hunter, game management district, small game, game bag, meat, value.

[www.rktl.fi/english/statistics](http://www.rktl.fi/english/statistics)

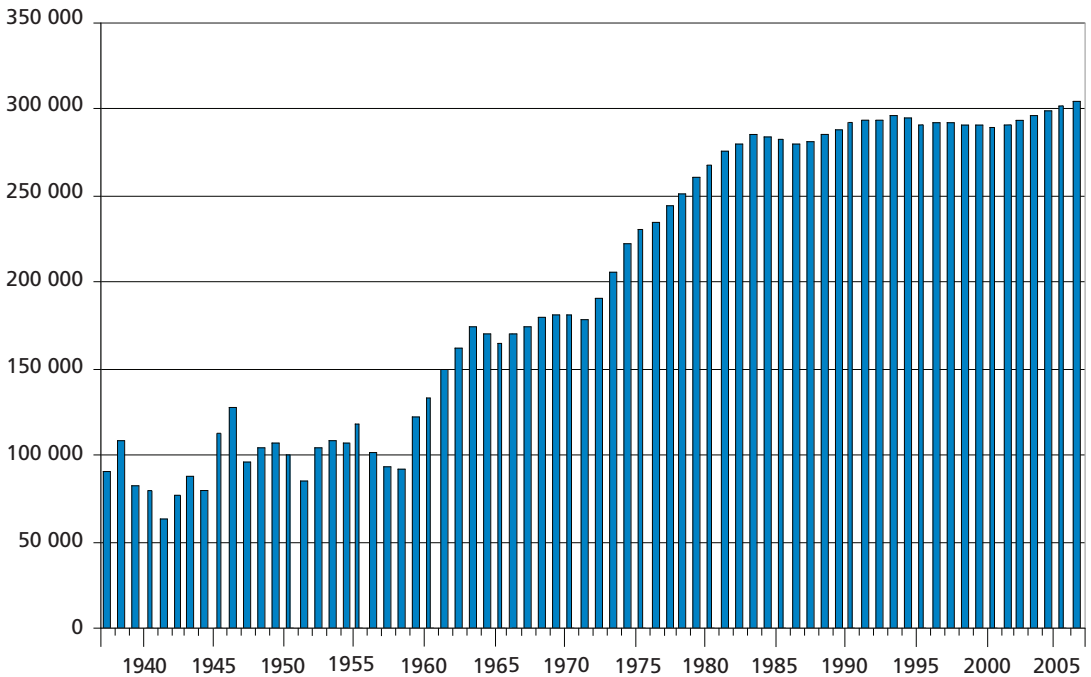
*Finnish Game and Fisheries Research Institute 2007. Annual game bag 2006. Riista- ja kalatalous – Tilastoja 5/2007. Official Statistics of Finland – Agriculture, Forestry and Fishery. 32 p.*



**Kuva 1.** Riistanhoitopiirit ja osa-alueet.  
**Figur 1.** Jaktvårdsdistrikt och delområden.  
**Figure 1.** Game management districts and sub-areas.

- EH = Etelä-Häme, Södra Tavastland
- ES = Etelä-Savo, Södra Savolax
- KA = Kainuu, Kajanaland
- KS = Keski-Suomi, Mellersta Finland
- KY = Kymi, Kymmene
- Lappi, Lappland
  - AL = Ala-Lappi, Nedre Lappland
  - KL = Keski-Lappi, Mellersta Lappland
  - YL = Ylä-Lappi, Övre Lappland
- Oulu, Uleåborg
  - OE = Oulu eteläinen, Uleåborg södra
  - OP = Oulu pohjoinen, Uleåborg norra
- PO = Pohjanmaa, Österbotten
- PH = Pohjois-Häme, Norra Tavastland
- PK = Pohjois-Karjala, Norra Karelen
- PS = Pohjois-Savo, Norra Savolax
- RP = Ruotsink. Pohjanmaa, Svenska Österbotten
- SA = Satakunta, Satakunda
- UU = Uusimaa, Nyland
- VS = Varsinais-Suomi, Egentliga Finland

Henkilöä - Personer - Persons



**Kuva 2.** Metsästäjämäärät vuosina 1937–2006.  
**Figur 2.** Antal jägare under åren 1937–2006.  
**Figure 2.** The number of hunters in 1937–2006.

**Taulukko 1.** Metsästäjien määrä riistanhoitopiireittäin ja osa-alueittain sekä määrien prosentuaaliset osuudet kokonaismääristä vuonna 2006.

**Tabell 1.** Antalet jägare och jägartätheten i olika jaktvårdsdistrikt och delområden samt procentuell andel av alla jägare år 2006.

**Table 1.** The number of hunters and the number of hunters per unit by game management district and subarea and the percentage of the total number of hunters in 2006.

Alue	Miehet	Naiset	Yhteensä	%	Metsästäjä/km <sup>2</sup>
Distrikt	Män	Kvinnor	Totalt		Jägare/km <sup>2</sup>
District	Men	Women	Total		Hunters/km <sup>2</sup>
Etelä-Häme	10 722	593	11 315	3,7	1,4
Etelä-Savo	15 862	797	16 659	5,5	1,0
Kainuu	15 895	743	16 638	5,5	0,8
Keski-Suomi	17 220	745	17 965	5,9	1,2
Kymi	15 492	741	16 233	5,3	1,5
Pohjanmaa	22 278	659	22 937	7,5	1,2
Pohjois-Häme	11 247	500	11 747	3,9	1,3
Pohjois-Karjala	18 802	886	19 688	6,5	1,1
Pohjois-Savo	26 152	1 360	27 512	9,1	1,7
Ruotsink.Pohjanmaa	9 019	407	9 426	3,1	1,4
Satakunta	14 626	529	15 155	5,0	1,2
Uusimaa	27 222	1 468	28 690	9,4	2,9
Varsinais-Suomi	13 008	642	13 650	4,5	1,3
Lappi	32 325	2 615	34 940	11,5	
Ala-Lappi	20 487	1 200	21 687	7,1	0,8
Keski-Lappi	9 293	1 088	10 381	3,4	0,3
Ylä-Lappi	2 545	327	2 872	0,9	0,1
Oulu	40 043	1 507	41 550	13,7	
Oulu-etelä	24 885	891	25 776	8,5	1,6
Oulu-pohjoinen	15 158	616	15 774	5,2	1,3
Yhteensä, totalt, total	289 913	14 192	304 105	100,0	1,0

**Taulukko 2. Vuoden 2006 aluekohtaiset pienriistasaaliit (yks.).**  
**Tabell 2. Bytestatistiken över småvilt daggdjur ( ind.) i olika områden under år 2006.**  
**Table 2. The annual regional bag of small-game mammals (indiv.) in 2006.**

	Etelä- Häme	Etelä- Savo	Kai- nuu	Keski- Suomi	Kymi	Ala- Lappi	Keski- Lappi	Ylä- Lappi	Oulu E.	Oulu P.	Pohjan- maa	Pohjois- Häme	Pohjois- Kärjala	Pohjois- Savo	R. Pohjan- maa	Sata- kunta	Uusi- maa	Varsinais- Suomi	Yhteensä Totalt
Metsäjänis - Skogshare - Artic hare	3 900	15 000	15 000	17 200	6 000	10 000	6 300	800	12 100	12 100	6 300	4 600	26 300	52 800	3 600	1 900	3 400	2 700	200 000
Rusakko - Fälthare - European hare	7 100	3 700	500	3 300	4 400	-	-	0	1 500	500	14 500	3 100	3 800	4 400	2 400	5 700	6 400	7 500	68 800
Orava - Ekorre - Squirrel	300	-	100	200	100	2 500	1 900	1 000	100	400	100	400	400	-	-	-	100	100	7 300
Kanadan majava - Kanadensisk bäver - Canadian beaver	50	850	600	300	400	-	-	-	-	-	100	1400	200	200	-	-	-	-	3 900
Euroopan majava - Europeisk bäver - European beaver	-	-	-	-	-	-	-	-	-	-	6	4	-	-	-	153	-	-	163
Piisami - Bisamrätta - Muskrat	600	400	600	-	-	300	100	100	200	1 300	-	300	300	4 300	1 100	100	100	200	10 000
Kettu - Rödräv - Red fox	2 500	4 300	2 000	3 500	3 600	2 700	2 000	1 100	6 700	2 700	4 600	2 500	1 600	2 400	1 200	8 700	4 900	7 100	64 100
Supikoira - Mårdhund - Raccoon dog	6 000	16 700	1 300	13 300	9 500	800	100	0	7 800	700	6 700	5 900	5 700	11 600	3 500	7 900	9 400	13 700	120 600
Kärppä - Hermelin - Ermine	400	900	200	200	-	800	200	200	100	100	-	0	200	-	0	0	-	100	3 400
Minkki - Mink - American mink	800	5 000	3 900	5 800	1 300	3 700	2 400	600	5 300	1 900	1 600	2 000	4 900	8800	4 000	800	600	1 800	55 200
Hilleri - Iller - Polecat	-	-	100	-	-	-	-	-	-	-	-	-	300	-	-	-	-	-	400
Näättä - Mård - Pine marten	300	1 200	1 300	1 900	700	700	600	100	800	500	1 200	200	3 100	800	0	500	300	900	15 100
Mäyvä - Grävling - Badger	900	1 700	-	400	600	-	-	-	400	-	300	700	700	1 200	100	500	900	1 800	10 200

**Taulukko 3. Vuoden 2006 aluekohtaiset vesiliintusaaliit (yks.).**  
**Tabell 3. Bytestatistiken över sjöfåglar (ind.) i olika områden under år 2006.**  
**Table 3. The annual regional waterfowl bag ( indiv.) in 2006.**

	Etelä- Häme	Etelä- Savo	Kainuu	Keski- Suomi	Keski- Lappi	Ala- Lappi	Keski- Lappi	Ylä- Lappi	Oulu	Pohjan- maa	Pohjois- Häme	Pohjois- Kärjala	Pohjois- Savo	R. Pohjan- maa	Sata- kunta	Uusi- maa	Varsinais- Suomi	Yhteensä Totalt
Metsähanihi - Sädgås - Bean goose	300	200	700	100	2500	400	800	200	1600	500	900	800	100	500	1 000	200	200	11 200
Merihanihi - Grågås - Greylag goose	-	-	100	-	-	-	-	-	500	300	200	-	-	800	100 2 600	400	400	5 000
Kanadanhanhi - Kanadagås - Canadian goose	200	200	-	-	900	100	-	-	-	100	-	200	200	500	300 1 100	500	500	4 300
Tavi - Kirjka - Teal	1 500	2 200	5 800	8 100	1 200	6 400	4 000	400	22 400	9 600	11 900	3 200	6 100	17 800	4 500 6 000	1 100	1 100	114 800
Heinätiivi - Årta - Garganey	400	400	300	500	800	800	400	0	3 800	1 200	1 500	600	1 100	500	1 500 1 300	300	300	15 900
Sinisorsa - Gräsand - Mallard	11 300	19 900	6 200	14 200	15 000	13 600	3 300	400	25 400	12 500	26 900	11 200	16 000	37 000	15 900 12 600 30 900	9 100	9 100	281 400
Haapana - Bläsand - Wigeon	700	2200	1 600	2 100	1 400	4 200	1 800	500	7 500	2 600	3 000	2 100	2 800	6 000	800 2 700 4 500	300	300	46 800
Jouhisorsa - Stjærtand - Pintail	-	100	-	-	-	700	0	100	1 800	1 000	100	-	100	1 000	200 200	-	-	5 300
Lapasorsa - Skedand - Shoveler	100	-	-	-	100	400	-	-	1 800	500	300	-	100	1 300	900 200 300	100	100	6 100
Tukkasotka - Vrigg - Tufted duck	-	-	-	100	200	400	200	0	300	500	200	-	-	900	-	-	500	3 300
Punasotka - Brunand - Pochard	-	-	-	-	500	-	-	0	-	-	-	-	-	100	-	-	-	600
Haahka - Ejder - Common eider	-	-	-	-	-	-	0	-	-	-	-	0	200	-	-	1 800	1 200	3 200
Alli - Alfågel - Long-tailed duck	0	300	100	-	400	-	-	-	300	200	1 900	-	-	0	-	7 600	2 100	12 900
Teikkä - Knipa - Goldeneye	500	3 600	3 300	3 200	1 100	7 800	2 200	400	7 500	7 000	5 900	1 600	3 400	6 200	2 500 3 100 3 000	5 600	5 600	67 900
Isokoskelo - Storskrake - Goosander	100	100	100	-	500	100	1 100	300	1 100	300	100	-	100	1 100	200 300 1 200	200	200	6 900
Tukkakoskelo - Småskrake - Red- breasted merganser	-	-	-	-	100	-	-	200	-	-	-	-	-	100	-	-	-	400

**Taulukko 4.** Vuoden 2006 aluekohtaiset metsäkanalintu-, peltolintu-, liejukana-, kahlaaja-lokki- ja varislintusaaliit (yks.).  
**Tablell 4.** Bytestatistiken över skogshönsfåglar, fältfåglar, sumphönor, vadare, måsar och kråkfåglar (ind.) i olika områden under år 2006.  
**Table 4.** The annual regional bag of grouse, farmland game birds, coots, waders, gulls and corvids (indiv.) in 2006.

	Etelä-Häme	Etelä-Savo	Kainuu	Keski-Suomi	Kymi	Ala-Lappi	Keski-Lappi	Ylä-Lappi	Oulu E.	Oulu P.	Pohjanmaa	Pohjois-Häme	Pohjois-Karjala	Pohjois-Savo	R.Pohjanmaa	Sata-kunta	Uusi-maa	Varsinais-Suomi	Yhteensä Totalt	
Pyö - järpe - Hazel grouse	1 800	3 600	19 200	5 400	1 400	13 200	5 300	400	5 300	11 600	2 400	1 800	11 900	6 800	700	2 200	2 100	700	95 800	
Riekkö - Dairipa - Willow grouse	-	-	7 000	400	-	6 200	11 300	55 100	2 700	5 200	200	-	1 000	300	-	-	-	-	-	89 400
Teeri - Örr - Black grouse	800	4 600	56 000	13 700	1 800	20 900	18 600	400	12 900	36 900	7 700	3 200	19 300	13 900	900	2 500	1 700	200	216 000	
Metso - Tjäder - Capercaillie	100	1 200	11 200	2 100	800	12 300	11 200	1 900	2 500	6 000	1 100	500	4 400	2 100	0	600	-	-	58 000	
Peltopyy - Rapphöna - Partridge	-	22	-	-	-	-	-	-	100	100	1 200	461	-	-	200	-	200	-	2 300	
Fasaani - Fasan - Pheasant	1 800	1 100	700	500	-	-	-	-	2 000	-	3 600	300	800	2 900	400	600	9 900	800	25 400	
Nokikana - Sothöna - Coot	100	-	-	-	-	-	-	-	100	-	-	200	100	-	0	200	200	-	900	
Lehtokurppa - Morkulla - Woodcock	200	-	400	200	300	-	-	-	200	0	1 300	100	400	700	200	200	300	100	4 600	
Sepelkyhky - Ringduva - Wood pigeon	6 600	3 600	1 200	9 100	11 600	4 000	100	-	28 200	1 500	33 800	8 400	13 200	19 400	4 700	18 200	34 300	14 300	212 200	
Varis - Kräka - Crow*	5 200	9 900	1 600	15 200	10 300	10 100	900	900	25 700	5 100	37 600	3 900	7 800	7 900	13 700	7 200	30 400	10 800	204 200	
Harakka - Skata - Magpie*	5 000	5 400	1 000	10 600	5 600	6 800	1 800	400	16 500	5 500	18 200	3 600	6 600	5 300	5 900	4 500	8 900	3 800	115 400	
Lokit - Mosar - Gulls*	1 000	300	600	3 200	1 900	500	300	0	14 100	3 100	4 100	1 100	900	2 100	3 900	800	5 700	4 700	48 300	

\* Metsästyslain mukaan eivät ole riistalintuja vaan rauhoittamattomia lintulajeja.  
 Icke viltfåglar enligt jaktlagen utan icke-fridlysta fågelarter.  
 Not game birds according to the Hunting Act, but unprotected bird species.

**Taulukko 5.** Oman alueen ulkopuolelta\* saadun saaliin määrä lajeittain ja osuus (%) kokonais-saaliista.

**Tabell 5.** Byte som skjutits utanför jägarnas egna område\*, mängd och andel (%).

**Table 5.** Number and percentage of small-game bagged outside hunter's own area\*.

Saaliseläin	Kpl	%
Bytesdjur	St	%
Bag	Ind	%
Metsäjänis - Skogshare - Arctic hare	17 400	9
Rusakko - Fäthare - European hare	8 900	13
Orava - Ekorre - Squirrel	500	6
Majavat - Bävrrar - Beavers	1 400	34
Piisami - Bisamråtta - Muskrat	500	5
Kettu - Rödräv - Red fox	5 900	9
Supikoira - Mårdhund - Raccoon dog	11 600	10
Kärppä - Hermelin - Ermine	800	24
Minkki - Mink - American mink	6 400	12
Näätä - Mård - Pine marten	800	6
Mäyrä - Grävling - Badger	1 100	11
Merihanhi - Grågås - Greylag goose	200	4
Metsähanhi - Sädgås - Bean goose	600	5
Kanadanhanhi - Kanadagås - Canadian goose	900	21
Tavi - Kricka - Teal	15 000	13
Heinätavi - Ärtä - Garganey	3 000	19
Sinisorsa - Gräsand - Mallard	34 200	12
Haapana - Bläsand - Wigeon	3 100	5
Jouhisorsa - Stjärtand - Pintail	900	18
Lapasorsa - Skedand - Shoveler	1 000	17
Alli - Alfågel - Long-tailed duck	200	2
Telkkä - Knipa - Golden eye	7 000	10
Isokoskelo - Storskrake - Goosander	1 200	17
Pyy - Järpe - Hazel grouse	15 700	16
Riekko - Dalripa - Willow grouse	28 700	32
Teeri - Orre - Black grouse	37 000	17
Metso - Tjäder - Capercaillie	10 600	18
Peltoppy - Rapphöna - Partridge	500	19
Fasaani - Fasan - Pheasant	6 900	27
Lehtokurppa - Morkulla - Woodcock	700	14
Sepelkyhky - Ringduva - Wood pigeon	26 200	12
Varis - Kråka - Crow**	8 100	4
Harakka - Skata - Magpie**	4 800	4
Lokit - Måsar - Gulls**	5 200	11

\* Omalla alueella tarkoitetaan riistanhoitopiiriä tai osa-alueetta, jonka alueeseen metsästäjän riistanhoitoyhdistys kuuluu. Med eget område avses det jaktvårdsdistrikt eller delområde där jägarens jaktvårdsförening är registrerad. The hunter's own game management district or subarea is the one to which the hunter's game management association belongs.

\*\* Metsästyslain mukaan eivät ole riistalintuja vaan rauhoittamattomia lintulajeja. Icke viiltfåglar enligt jaktlagen utan icke-fridlysta fågelarter. Not game birds according to the Hunting Act, but unprotected bird species.

**Taulukko 6.** Vuoden 2006 nisäkässäalis (yks.), sekä vuotuisten saaliiden keskiarvo ja vaihteluväli edeltäneellä 5-vuotiskaudella.

**Tabell 6.** Jaktbytet över däggdjur ( ind.) under år 2006, årligt medelvärde samt variationsbredd under senaste 5-årsperiod.

**Table 6.** The annual mammal bag ( indiv.) in 2006, the annual mean, and the range of the annual bags over the preceding five years.

	2006	2001–2005		
		Keskiarvo	Minimi	Maksimi
		medeltal	minimum	maksimum
		Mean	Minimum	Maximum
<b>Jänikset - Harar - Hares</b>				
Metsäjänis - Skogshare - Arctic hare	200 000	194 480	188 600	200 200
Rusakko - Fälthare - European hare	68 800	66 600	62 100	73 200
<b>Turkiseläimet - Pälsdjur - Fur-bearing animals</b>				
Orava - Ekorre - Squirrel	7 300	4 360	3 300	6 300
Majavat - Bävvar - Beavers*	4 100	3 212	2 898	3 500
Piisami - Bismarätta - Muskrat	10 000	9 720	4 900	15 500
Kettu - Rödräv - Red fox	64 100	57 080	39 700	65 000
Supikoira - Mårdhund - Raccoon dog	120 600	109 980	95 700	129 100
Kärppä - Hermelin - Ermine	3 400	3 300	2 500	4 500
Minkki - Mink - American mink	55 200	62 440	49 700	85 100
Hilleri - Iller - Polecat	400	450	-	500
Näätä - Mård - Pine marten	15 100	14 740	10 600	16 600
Mäyrä - Grävling - Badger	10 200	9 800	7 800	12 100
Saukko - Utter - Otter	17	18	11	26
<b>Hirvi ja muut sorkkaeläimet - Älg och andra klovdjur - Moose and other artiodactylus</b>				
Hirvi - Älg - Moose	75 587	75 662	66 949	84 526
Valkohäntäpeura - Vitsvanhjort - White-tailed deer*	22 191	20 882	17 446	22 591
Metsäpeura - Skogsvildren - Wild forest reindeer	141	95	75	119
Kuusipeura - Dovhjort - Fallow deer*	163	164	138	199
Metsäkauris - Rådjur - Roe deer*	3 269	2 372	159	2 822
Mufloni - Mufflon - Mouflon	10	17	8	22
Villisika - Vildsvin - Wild boar	3	3	-	2
<b>Suurpedot ja hylkeet - Stora rovdjur och själär - Large predators and seals</b>				
Susi - Varg - Wolf	38	11,8	6	15
Karhu - Björn - Brown bear	77	80	68	100
Ilves - Lodjur - Lynx	74	58	37	65
Halli - Gräsäl - Grey seal	..	208	45	217

\* Metsästys jatkuu vuodenvaihteen yli, saaliista osa saatu vuoden 2007 alkupuolella.  
Jakten fortsätter efter årsskiftet. En del av bytet har erhållits i början av 2007.  
Hunting continues over the New Year, part of the bag got in early 2007.



**Taulukko 7.** Vuoden 2006 lintusaalis (yks.), sekä vuotuisten saaliiden keskiarvo ja vaihteluväli edeltäneellä 5-vuotiskaudella.

**Tabell 7.** Jaktbyte viltfåglar (ind.) under år 2006, årligt medelvärde samt variationsbredd under senaste årsperiod.

**Table 7.** The annual bag of game birds (indiv.) in 2006, the mean, and the range of the annual bag over the preceding five years.

	2006	2001–2005		
		Keskiarvo	Minimi	Maksimi
		medeltal	minimum	maksimum
		Mean	Minimum	Maximum
<b>Vesilinnut - Sjöfåglar - Waterfowl</b>				
Metsähanhi - Sädgås - Bean goose	11 200	5 760	4 000	8 900
Merihanhi - Grågås - Greylag goose	5 000	4 680	3 400	7 200
Kanadanhanhi - Kanadagås - Canadian goose	4 300	4 440	3 400	5 600
Tavi - Kricka - Teal	114 800	119 380	109 300	132 200
Heinätavi - Ärtä - Garganey	15 900	16 767	14 800	18 500
Sinisorsa - Gräsand - Mallard	281 400	262 460	219 300	295 900
Haapana - Bläsand - Wigeon	46 800	58 633	54 300	65 100
Jouhisorsa - Stjärtand - Pintail	5 300	9 560	7 900	12 200
Lapasorsa - Skedand - Shoveler	6 100	6 280	5 200	7 900
Tukkasotka - Vigg - Tufted duck	3 300	5 820	3 100	7 200
Punasotka - Brunand - Pochard	600	1 467	800	2 000
Haahka - Ejder - Common eider	3 200	8 460	6 300	10 700
Alli - Alfågel - Long-tailed duck	12 900	8 140	6 200	10 200
Telkkä - Knipa - Golden eye	67 900	70 860	60 400	84 200
Isokoskelo - Storskrake - Merganser	6 900	7 167	3 700	9 200
Tukkakoskelo - Småskrake - Red-breasted merganser	400	1 633	1 400	1 900
<b>Metsäkanalinnut - Skogshönsfåglar - Grouse</b>				
Pyy - Järpe - Hazel grouse	95 800	87 460	69 800	106 300
Riekkö - Dalripa - Willow grouse	89 400	90 280	67 500	106 800
Teeri - Orre - Black grouse	216 000	139 360	118 500	162 700
Metso - Tjäder - Capercaillie	58 000	36 560	30 600	43 600
<b>Peltolinnut - Fältfåglar - Farmland game birds</b>				
Peltoppy - Rapphöna - Partridge	2 300	1 460	600	2 600
Fasaani - Fasan - Pheasant	25 400	24 180	15 900	31 200
Sepelkyyhky - Ringduva - Wood pigeon	212 200	157 760	143 300	179 200
<b>Liejukanat ja kahlaajat - Sumphöns och vadare - Coots and waders</b>				
Nokikana - Sothöna - Coot	900	1 920	900	3 400
Lehtokurppa - Morkulla - Woodcock	4 600	3 780	2 200	6 000

**Taulukko 8.** Nisäkässaaliista saadun lihan määrä ja saaliin laskennallinen arvo euroissa.

**Tabell 8.** Däggdjurbytetts köttmängd och kalkylerade värde angivet i euro.

**Table 8.** The quantity of the game meat and the value of bagged mammals.

	Yksilöä individer individuals	1000 kg	1 000 €
<b>Jänikset - Harar - Hares</b>			
Metsäjänis - Skogshare - Arctic hare	200 000	360	1 682
Rusakko - Fälthare - European hare	68 800	165	926
Yhteensä - Totalt - Total		525	2 608
<b>Turkiseläimet - Pälsdjur - Fur-bearing animals</b>			
Orava - Ekorre - Squirrel	7 300		6
Majavat - Bävvar - Beavers*	4 100	52	207
Piisami - Bismaråtta - Muskrat	10 000		25
Kettu - Rödräv - Red fox	64 100		1 617
Supikoira - Mårdhund - Raccoon dog	120 600		1 014
Kärppä - Hermelin - Ermine	3 400		6
Minkki - Mink - American mink	55 200		279
Hilleri - Iller - Polecat	400		2
Näätä - Mård - Pine marten	15 100		254
Mäyrä - Grävling - Badger	10 200		51
Yhteensä - Totalt - Total		52	3 461
<b>Hirvi ja muut sorkkaeläimet - Älg och andra klodjur - Moose and other artiodactylus</b>			
Hirvi - Älg - Moose	75 587	10 018	51 726
Valkohäntäpeura - Vitsvanhjort - White-tailed deer*	22 191	1 032	5 207
Metsäpeura - Skogsvildren - Wild forest reindeer	141	5	27
Kuusipeura - Dovhjort - Fallow deer*	163	5	23
Metsäkauris - Rådjur - Roe deer*	3 269	44	222
Mufloni - Mufflon - Mouflon	10	0	1
Villisika - Vildsvin - Wild boar	3	0	1
Yhteensä - Totalt - Total		11 104	57 207
Nisäkkäät yhteensä - Däggdjur totalt- Mammals total		11 681	63 276

\* Metsästys jatkuu vuodenvaihteen yli, saaliista osa saatu vuoden 2007 alkupuolella.  
Jakten fortsätter efter årsskiftet. En del av bytet har erhållits i början av 2007.  
Hunting continues over the New Year, part of the bag got in early 2007.

**Taulukko 9.** Lintusaaliista saadun lihan määrä ja laskennallinen arvo euroissa.

**Tabell 9.** Fågelbytetts köttmängd och kalkylerade värde angivet i euro.

**Table 9.** The quantity of game meat and the value of the bagged birds.

	Yksilöä individer Individuals	1000 kg	1 000 €
<b>Vesilinnut - Sjöfåglar - Waterfowl</b>			
Metsähanhi - Sädgås - Bean goose	11 200	22	283
Merihanhi - Grågås - Greylag goose	5 000	11	210
Kanadanhanhi - Kanadagås - Canadian goose	4 300	12	145
Tavi - Kricka - Teal	114 800	21	579
Heinätaavi - Ärtä - Garganey	15 900	3	80
Sinisorsa - Gräsand - Mallard	281 400	186	2 840
Haapana - Bläsand - Wigeon	46 800	23	472
Haahka - Ejder - Common eider	3 200	4	27
Alli - Alfågel - Long-tailed duck	12 900	5	65
Telkkä - Knipa - Golden eye	67 900	31	343
Isokoskelo - Storskrake - Merganser	6 900	4	35
Tukkakoskelo - Småskrake - Red-breasted merganser	400	0	2
Jouhisorsa - Stjärtand - Pintail	5 300	2	27
Lapasorsa - Skedand - Shoveler	6 100	2	31
Tukkasotka - Vigg - Tufted duck	3 300	1	17
Punasotka - Brunand - Pochard	600	0	3
<b>Yhteensä - Totalt - Total</b>		<b>327</b>	<b>5 157</b>
<b>Metsäkanalinnut - Skogshönsfåglar - Grouse</b>			
Pyy - Järpe - Hazel grouse	95 800	23	483
Riekkö - Dalripa - Willow grouse	89 400	32	451
Teeri - Orre - Black grouse	216 000	143	2 361
Metso - Tjäder - Capercaillie	58 000	110	1 219
<b>Yhteensä - Totalt - Total</b>		<b>308</b>	<b>4 515</b>
<b>Peltolinnut - Fältfåglar - Farmland game birds</b>			
Peltoppy - Rapphöna - Partridge	2 300	1	12
Fasaani - Fasan - Pheasant	25 400	18	342
Sepelkyhky - Ringduva - Wood pigeon	212 200	64	1 071
<b>Yhteensä - Totalt - Total</b>		<b>82</b>	<b>1 424</b>
<b>Liejukanat ja kahlaajat - Sumphöns och vadare - Coots and waders</b>			
Nokikana - Sothöna - Coot	900	0	5
Lehtokurppa - Morkulla - Woodcock	4 600	1	23
<b>Yhteensä - Totalt - Total</b>		<b>1</b>	<b>28</b>
<b>Linnut yhteensä - Fåglar totalt - Birds total</b>		<b>718</b>	<b>11 124</b>

# Laatuseloste

## Johdanto

Riistasaalistilasto on Riista- ja kalatalouden tutkimuslaitoksen vuosittain laatima tilasto metsästyssaaliista.

Tilastotuotanto on yksi tutkimuslaitoksen jatkuvista säädöspohjaisista perustehtävistä, ja tilastointi rahoitetaan valtion budjettivaroista. Riistasaalis 2006 -tilaston Riista- ja kalatalouden tutkimuslaitoksessa laati Aslak Ermala.

Suomen virallisen tilaston (SVT) neuvottelukunta määrittelee kriteerit, jotka SVT-tilaston tulee täyttää. Esitetty laatuseloste sisältää neuvottelukunnan suosituksen mukaiset asiakohdat. Lisätietoja SVT-tilastoista osoitteessa: <http://www.stat.fi/meta/tilastotoimi/svtlaatuksiteerit.html>

## Tilastotietojen relevanssi

Riistasaalistilastossa esitetään metsästettävien lajien saalismäärät tilastointivuoden aikana. Lisäksi esitetään arvio vuotuisen saaliin rahallisesta arvosta ja lihamäärästä sekä arvio siitä, paljonko alueen saaliista saavat kunkin riistanhoitopiirin tai osa-alueen ulkopuoliset metsästäjät. Saalistilastot esitetään valtakunnallisesti ja riistanhoitopiiri-/osa-aluekohtaisesti (kuva 1).

Tietoja käytetään mm. riistavarojen arviointiin riistan tutkimuksessa ja riistatalouden suunnitteluun. Saalismäärät heijastavat kantojen runsautta. Kantojen runsauden lisäksi saalismääriin vaikuttavat mm. vuosittain muuttuvat laji-/aluekohtaiset rauhoitukset sekä jopa seurasella tapahtuva saaliskiintiöiminen. Tietoja käytetään mm. riistavarojen arviointiin riistan tutkimuksessa ja riistatalouden suunnitteluun.

Pienriistan saalistiedot kootaan otantatutkimuksella ja hirvieläinten, suurpetojen ja eräiden muiden luvanvaraisten eläinten tiedot kaatolupajärjestelmän avulla.

## Määritelmät

*Metsästysviranomainen* on maa- ja metsätalousministeriö (kala- ja riistaosasto).

*Metsästäjä* on metsästäjäutkinnon hyväksyttävästi suorittanut ja riistanhoitomaksun (ns. metsästyskortin) maksanut henkilö.

Metsästystä säädellään *metsästyslailla, asetuksilla, valtioneuvoston/ministeriön antamilla päätöksillä, määräyksillä ja ohjeilla*. Lisäksi *luonnonsuojelu-, eläinsuojelu- ja rikoslaissa sekä ampuma-aseita koskevassa lainsäädännössä* on kohtia, jotka myös koskevat metsästystä.

Metsästyslaissa on säädetty eläinlajit, jotka ovat *riistaeläimiä* tai *rauhottamattomia eläimiä*.

*Metsästysvuosi* alkaa 1. päivänä elokuuta ja päättyy 31. päivänä heinäkuuta.

Erillinen pyyntilupa tarvitaan hirvieläinten ja eräiden muiden metsästysasetuksessa erikseen mainittujen eläinten pyyntiin. Luvan myöntää riistanhoitopiiri.

Metsästäjäorganisaatioon kuuluvat lakisääteiset *Metsästäjäin Keskusjärjestö* sekä 15 *riistanhoitopiiriä*, jotka yhdessä huolehtivat mm. metsästyksen käytännön järjestelyistä ja vastaavat

siitä, että metsästys tapahtuu kestävän käytön periaatteen mukaisesti. Kunkin riistanhoitopiirin alueella toimivat riistanhoitoyhdistykset järjestävät mm. metsästäjäutkimustilaisuudet ja lakimääräiset ampumakokeet. *Riistanhoitoyhdistykset* mm. valvovat yhdessä poliisiviranomaisten, tullin ja rajavartiolaitoksen kanssa, että metsästyksessä noudatetaan lakia, asetusta ja annettuja määräyksiä.

Metsästäjään Keskusjärjestö ylläpitää *metsästäjärekisteriä*, johon merkitään kaikki riistanhoitomaksunsa suorittaneet metsästäjät. Henkilö, joka ei ole suorittanut riistanhoitomaksua viitenä edellisenä vuotena, poistetaan rekisteristä.

*Omallalla alueella* tarkoitetaan riistanhoitopiiriä tai osa-alueita, jonka alueella metsästäjän riistanhoitoyhdistys sijaitsee.

Tilastoon ja sen sisältöön liittyvä palaute ja kehittämissuhteet pyydetään esittämään Riista- ja kalatalouden tutkimuslaitoksen tilastoosastolle (sähköposti: [tilasto@rktl.fi](mailto:tilasto@rktl.fi)).

## Tietojen tarkkuus ja luotettavuus

Ns. pienriistan saalistiedot kerättiin metsästäjille postitse lähetetyn saalistiedustelun avulla yhteistyössä tutkimuslaitoksen ja Metsästäjään Keskusjärjestön kanssa. Saalistilaston aineisto perustuu n. 5 000 metsästäjän otokseen. Otos poimittiin metsästäjärekisterissä olevien metsästysvuoden 2006/2007 riistanhoitomaksun maksaneiden henkilöiden joukosta. Oulun riistanhoitopiiri oli jaettu kahteen ja Lapin riistanhoitopiiri kolmeen osa-alueeseen, joita nämä piirit käyttävät myös metsästyksen käytännön järjestelyissä. Kustakin riistanhoitopiiristä/osa-alueesta poimittiin systemaattisesti 299–300 metsästäjää (yhteensä 5 395 henkilöä) otantasuhteen riippuessa riistanhoitopiirin/osa-alueen metsästäjäluvusta.

Tiedustelulomake postitettiin henkilökohtaisena lähetyksenä palautuskuoren kera. Saalistiedustelulomakkeen kyselyosa oli yhden sivun mittainen. Kyselylomakkeen kääntöpuolella oli kysymyskohtainen täyttöohje. Lähetyksessä mukana oli saatekirje, jonka kääntöpuolella oli Suomen kartta, johon oli merkitty riistanhoitopiirien ja pienempiin osiin jaettujen riistanhoitopiirien osa-alueiden rajat, alueiden numerokoodit sekä luettelo kunkin osa-alueen riistanhoitoyhdistyksistä. Lomakkeessa kysyttiin vuoden 2006 aikana saatu saalis 41 lajista, kuinka paljon saalista oli saatu ja mistä riistanhoitopiiristä tai osa-alueelta saalis oli peräisin. Lisäksi kysyttiin, monenako päivänä oli metsästetty pienriistaa tai hirvieläimiä, oliko käytetty loukkuja, rautoja tai jalkanaruja, oliko jääty saaliita vai eikö oltu metsästetty lainkaan. Tiedustelut postitettiin helmikuussa. Vastausta karhuttiin kahdesti kahden kuukauden kuluessa ensimmäisen lähetyksen postituksesta lukien. Lomakkeita palautettiin 4 387 kpl (taulukko). Kyselyn vastausprosentti oli 81,3. Kontakteittain tarkasteltuna ensimmäisellä kontaktilla vastasi 55,2 %, toisella 21,9 % ja kolmannella 46,2 % lähetettyjen lomakkeiden määristä laskien.

Tiedustelun kato (1008 kpl) on vastaamattomuutta. Otoksessa ei juurikaan ole yli- tai ali-peittoa, koska tutkimuskehikkona on vuosittaisen riistanhoitomaksun maksaneet metsästäjät, jotka ovat metsästyslain mukaan rekisteröityneet metsästäjiksi ja tätä rekisteriä päivitetään jatkuvasti. Rekisterin poiminnan ja lomakkeiden postituksen väliin jäi aikaa vajaa kuukausi, jona aikana saadut osoitetiedot olivat muuttuneet hyvin vähän (osoite tuntematon 8 tapauksessa ja 2 vastaajaa kuollut 5 395:stä). Saalisarvioita laskettaessa käytetään riistanhoitopiiri-/osa-aluekohtaisia painokertoimia.

	n	Vastausprosentti	Kumulatiivinen
Otos	5395		
Vastaukset			
1. kontakti	2 980	55,2	55,2
2. kontakti	532	21,9	64,5
3. kontakti	875	46,2	81,3
Yhteensä	4 387		100,0

Saalistedustelun korkeahkon vastausprosentin ansiosta koko maan saalisarvioiden luotettavuus on varsin hyvä. Otannasta johtuva epävarmuus vaihtelee lajeittain riippuen mm. siitä, miten suuri metsästäjäkohtainen saalismäärän vaihtelu on. Koko maan saalisestimaatin 95 % -luottamusvälin puolikas oli pienempi kuin 10 prosenttia metsäjäniksellä, telkällä, tukkakoskelolla, punasotkalla, pyyllä, teerellä ja metsolla. Estimaatin luottamusvälin puolikas oli yli 10, mutta alle 20 prosenttia rusakolla, ketulla, supikoiralla, minkillä, nädällä, metsähanhella, tavilla, heinätavilla, sinisorsalla, haapanalla, sepelkyyhkyllä, variksella ja harakalla. Estimaatin luottamusvälin puolikas oli yli 20, mutta alle 30 prosenttia karpällä, mäyrällä, jouhisorsalla riekolla, peltopyyllä ja lokeilla. Estimaatin luottamusvälin puolikas oli yli 30 prosenttia oravalla, majavalla, piisamilla, hillerillä, merihanhella, kanadanhanhella, haahkalla, allilla, isokoskelolla, lapasorsalla, tukkasotkalla, fasaanilla, nokikanalla ja lehtokurpalla. Edelleen voidaan todeta, että riistanhoito-piiri-/osa-aluekohtaisten saalisestimaattien luottamusvälit kasvavat erityisesti sellaisten lajien kohdalla, joiden saalismäärät ovat vähäisiä ja metsästäjäkohtaisissa saaliissa on suurta hajontaa.

Saalistedot hirvieläimistä, suurpedoista ja saukosta saadaan Metsästäjien Keskusjärjestön ylläpitämän metsästyksen lupahallintojärjestelmän kautta. Pyyntiluvanvaraisten riistaeläinten kaatoilmoitukset toimitetaan luvan myöntäneelle riistanhoitopiirille annettujen määräaikojen puitteissa. Tässä tilastossa esitetään metsästyslain ja -asetuksen nojalla pyydettyjen eläinten sekä poliisilain nojalla lopetettujen suurpetojen määrät.

Saaliin rahallinen arvo on varsin teoreettinen, sillä metsästäjäkuntaa koskevista tutkimuksista käy ilmi, että vain hyvin vähäinen määrä saaliista, mukaan lukien turkikset, päätyy kauppaan. Arvio syötävän riistalihan määrästä on suuntaa antava, sillä lihan saanto saalisyksilöistä riippuu oleellisesti mm. osuman vaikutuksista ja metsästäjien saaliinkäsittelytaidoista.

## Tietojen ajantasaisuus ja oikea-aikaisuus

Riistasaalistilasto julkaistaan vuosittain tilastointivuotta seuraavan elo-syyskuun aikana. Tilaston julkaisuaikataulu on luettavissa Riista- ja kalatalouden tutkimuslaitoksen internetsivuilla [www.rktl.fi/tilastot](http://www.rktl.fi/tilastot)

## Tietojen yhtenäisyys ja vertailukelpoisuus

Riista- ja kalatalouden tutkimuslaitos on laatinut 1970-luvun alusta lähtien vuotuisen pienriistasaalistilaston. Kuluneina vuosikymmeninä vuotuisen tilaston sisältö on laajentunut, tiedon-

keruumenetelmät ovat vaihtuneet ja tilastollinen laskenta on kehittynyt paremmin vastaamaan nykypäivän tarpeita. Vuodesta 1996 alkaen tilaston luotettavuus on parantunut vastauskadon pienennyttyä ja pysytellessä edelleen pienehkönä. Tilastointijaksossa siirryttiin kalenterivuoteen aiemmin käytetyn metsästysvuoden asemesta vuodesta 1996 lähtien.

## Tietojen saatavuus ja selkeys

Tiedot julkaistaan pdf-muodossa osoitteessa [www.rktl.fi/julkaisut](http://www.rktl.fi/julkaisut). Tilastojulkaisun voi tilata painotuotteena samasta osoitteesta. Tietoja riistasaalitilastoista julkaistaan myös osoitteessa [www.rktl.fi/tilastot](http://www.rktl.fi/tilastot) sekä Metsästäjäin Keskusjärjestön ja Riista- ja kalatalouden tutkimuslaitoksen kanssa yhteistyössä ylläpidetyllä <http://riistaweb.riista.fi> internetsivulla.

Riistasaalitilasto on julkaistu metsästysvuodesta 1994/95 lähtien SVT-sarjassa. Lisäksi saalistietoja on julkaistu ulkomaisissa ja kotimaisissa tilastojulkaisuissa, mm. Pohjoismaiden tilastollisessa vuosikirjassa, Suomen tilastollisessa vuosikirjassa, Metsätilastollisessa vuosikirjassa ja Ympäristötilastossa. Alkuperäiset aineistot säilytetään Riista- ja kalatalouden tutkimuslaitoksessa.

## Taulukossa käytetyt merkinnät

Tietoa ei saatavilla tai sitä ei voi esittää ..  
Ei yhtään -  
Arvo pienempi kuin puolet käytetystä tilastoyksiköstä 0

# Kvalitetsbeskrivning

## Inledning

Vilt- och fiskeriforskningsinstitutet utarbetar årligen en statistik över småvilt bytet.

Att uppgöra statistiker är en av forskningsinstitutets fortgående författningsbaserade grunduppgifter, och statistikföringen finansieras med statliga budgetmedel. Statistiken har uppgjorts av Aslak Ermala vid Vilt- och fiskeriforskningsinstitutet.

Delegationen för Finlands officiella statistik (FOS) definierar de kriterier somämnesområden som rekommenderas av delegationen. Ytterligare information: [http://www.stat.fi/meta/tilastotoimi/svlaatukriteerit\\_sv.html](http://www.stat.fi/meta/tilastotoimi/svlaatukriteerit_sv.html).

## Relevans av statistikuppgifterna

Bytesstatistiken görs upp på riksnivå och enligt jaktvårdsdistrikt eller delområde (fig.x). Utöver bytesmängden presenteras en uppskattning av penningvärdet på det årliga bytet och köttmängden. Dessutom anges en uppskattning av hur stor del av bytet som tillfaller sådana jägare som inte hör till i frågavarande jaktvårdsdistrikt eller delområde.

Statistiken används bl a vid utvärderingen av villebrådsresurserna och i planeringen av jaktvården. Siffrorna återspeglar bytesbeståndet. Utöver de rikliga bestånden påverkades bytesmängden bl a av de årligen ändrade artvisa och regionala fridlysningarna samt av byteskvoterna på jaktföreningsnivå.

I fråga om småvilt insamlas bytesuppgifterna med hjälp av sampelprov. Uppgifterna om hjortdjur, stora rovdjur och vissa andra djur som man måste ha licens för att fälla, bygger på beviljade jakttillstånd.

## Definitioner

*Jaktmyndigheten* är jord- och skogsbruksministeriet (fiske- och viltavdelningen).

Med *jägare* avses en person som avlagt godkänd jägarexamen och betalt jaktvårdsavgift (s.k. jaktkort).

Jakten regleras genom *jaktlagen* och *förordningar*, samt *beslut*, *bestämmelser* och *regler* utgivna av statsrådet/ministeriet. Dessutom innehåller *naturskydds-*, *djurskydds-* och *strafflagen* samt *lagstiftningen om skjutvapen* sådana moment som gäller även jakt.

I jaktlagen uppräknas alla de djurarter, som är *vilt* eller *icke fridlysta djur*.

*Jaktåret* börjar den 1 augusti och slutar den 31 juli.

Vid jakt på hjortdjur och vissa andra i jaktförordningen särskilt nämnda djur krävs ett särskilt *tillstånd (jaktlicens)*. Licensen beviljas av jaktvårdsdistriktet.

Till jägarorganisationen hör de lagstadgade *Jägarnas Centralorganisation* samt de 15 *jaktvårdsdistrikt*, som tillsammans sköter de praktiska frågorna i anknytning till jakten och ansvarar för att jakten följer hållbara principer. Inom varje jaktvårdsdistrikt finns det *jaktvårdsföreningar*, som bl a anordnar *jägarexamen* och lagstadgade *skjutprov*. Tillsammans med poli-



sen, gränsbevakningsväsendet och tullmyndigheterna övervakar jaktvårdsföreningarna också att lagar, förordningar och givna bestämmelser efterföljs.

Jägarnas Centralorganisation upprätthåller ett *jägarregister*, i vilket alla jägare som betalt jaktvårdsavgift registreras. Personer som inte har betalt jaktvårdsavgift under sista femårsperiod, stryks ur registret.

Med eget *område* avses det jaktvårdsdistrikt eller delområde där jägarens jakt vårdsförening är registrerad.

Respons och utvecklingsförslag in anslutning till statistiken och dess innehåll ber vi er sända till statistikavdelningen vid Vilt- och fiskeriforskningsinstitutet (e-mail:tilasto@rktl.fi).

## Metoder

### Uppgifternas tillförlitlighet

I fråga om det så kallade småviltet insamlades materialet med hjälp av ett fråge-formulär som i samarbete med forskningsinstitutet och Jägarnas Centralorganisation postades till jägarna. Vid insamlandet av uppgifter till bytesstatistiken utnyttjas ett sampel bestående av ca 5 000 jägare. Frågeformuläret postades som en personligt adresserad försändelse med bifogat svarskuvert. De personer till vilka förfrågan sändes per post togs ur registret över de jägare som erlagt jaktvårdsavgiften för jaktåret 2006/2007. Uleåborgs jaktvårdsdistrikt var indelat i två och Lapplands jaktvårdsdistrikt i tre delområden som dessa distrikt även utnyttjade för de praktiska jaktarrangemangen. Från varje jaktvårdsdistrikt eller delområde utvaldes systematiskt 299–300 jägare (sammanlagt 5 395). Samplets storlek stod i relation till antalet jägare i frågavarande delområde eller jaktvårdsdistrikt.

Frågeformuläret med vilket bytesmängden kartlades omfattade en sida. På formulärets framsida gavs anvisningar för om hur de enskilda frågorna skulle besvaras. I kuvertet fanns ett följebrev och en karta över Finland. Kartan visade gränserna för de olika jaktvårdsdistrikten och de delade distriktens delområden, områdenas sifferkoder samt en förteckning över de jaktvårdsföreningar som verkar inom respektive delområde. I blanketten frågades hur många individer av de angivna 41 arterna eller artgrupperna som fångats under år 2006, dvs. hur stort byte som erhållits och inom vilket jaktvårdsdistrikt eller delområde detta skett. Dessutom frågades mottagaren hur många dagar under kalenderåret han/hon jagat småvilt eller hjortdjur, hade han/hon använt fällor, saxar eller snaror, hade han/hon blivit utan byte eller inte alls jagat. Frågeformuläret postades i februari. Två påminnelser sändes ut under två månader efter den ursprungliga försändelsen. Sammanlagt returnerades 4 387 blanketter (tabell). Svarsprocenten uppgick till 81,3 %. Utgående från antalet utsända blanketter kan man konstatera att den första kontakten gav en svarsprocent på 55,2 %, den andra på 21,9 % och det tredje brevet en svarsprocent på 46,2 %.

Bortfallet i denna undersökning utgjordes huvudsakligen av uteblivna svar, dvs. 1 008 formulär returnerades aldrig. Samplet uppvisar i princip inte över- eller underrepresentation, eftersom undersökningen utfördes bland de jägare som erlagt jaktvårdsavgiften och är registrerade jägare i enlighet med jaktlagen. Ifrågavarande register uppdateras kontinuerligt. Från den tidpunkt då samplet valdes ut förflöt endast en knapp månad till dess frågeformulären pos-

	n	Svars procent	Kumulativ svars procent
Sampl	5 395		
Antal svar			
1. kontakt	2 980	55,2	55,2
2. kontakt	532	21,9	64,5
3. kontakt	875	46,2	81,3
Sammanlagt	4 387		100,0

tades. Under denna tid hade endast ett fåtal adresser ändrats (sammanlagt postades 5 395 formulär; i 8 fall av dessa konstaterades okänd adress och 2 mottagaren avlidit). Det kalkylerade bytesvärdet har viktats enligt distrikt eller delområde.

Tack vare den höga svarsprocenten är bytesstatistikens tillförlitlighet förhållandevis god på riksplenet. Osäkerheten varierar artvis bl a beroende på hur mycket de enskilda jägarnas byten varierar. Bytesestimats halva konfidensintervall på 95 % -nivå för hela landet var mindre än 10 procent för skogshare, knipa, småskrake, brunand, järpe, orre och tjäder. Estimats halva konfidensintervall var större än 10, men mindre än 20 procent för fälthare, rödräv, mårdhund, mink, mård, grågås, kricka, årta, gräsand, bläsand, ringduva, kråka och skata. Estimats halva konfidensintervall var större än 20, men mindre än 30 procent för hermelin, grävling, stjärtand, dalripa, raphöna och måsar. För ekorre, bäver, bisamråtta, iller, grågås, kanadagås, ejder, alfågel, storskrake, skedand, vigg, fasan, sothöna och morkulla var estimats halva konfidensintervall större än 30 procent. Om det uppskattade bytet kan man dock ytterligare konstatera att konfidensintervallen per jaktvårdsdistrikt/delområde blir större särskilt för sådana arter, där variationen bland de enskilda jägarnas bytesmängder är stor.

Jaktvårdsdistriktens bytesuppgifter erhöles via Jägarnas Centralorganisation i fråga om hjortdjur, stora rovdjur, utter och sälar som man måste ha särskilt tillstånd för att fälla. Anmälningarna om fällda licensbelagda djur sänds inom viss tid till det jaktvårdsdistrikt som beviljat licensen. I denna statistik redovisas bytessiffror för vilt som fångats med stöd av jaktlagen och -förordningen samt stora rovdjur dödats med stöd av polislagen.

Bytets värde är rätt teoretiskt, eftersom undersökningar som gjorts bland jägarna visar, att endast en bråkdel av bytet, inklusive pälsverk, når handeln. Uppskattningen av köttmängden är riktgivande, eftersom den köttmängd man får av ett bytesdjur i hög grad beror på bl a hur skottet träffat samt på jägarens skicklighet vid styckningen av bytet.

## Uppgifternas aktualitet och punktlighet

Viltbytestatistiken publiceras årligen i augusti-september efter statistikåret. Utgivningspunkten för statistiken finns på Vilt- och fiskeriforskningsinstitutets internetsidor [www.rktl.fi/svenska/statistik/](http://www.rktl.fi/svenska/statistik/).

## Uppgifternas sammanvändbarhet och jämförbarhet

Vilt- och fiskeriforskningsinstitutet har sedan början av 1970-talet årligen utarbetat statistik

över småviltbytet. Under de gångna decennierna har statistiken utvidgats, insamlingsmetoderna förändrats och de statistiska kalkylmetoderna utvecklats så att de bättre motsvarar dagens behov. Från och med år 1996 har statistiken blivit tillförlitligare jämfört med tidigare statistik genom att antalet uteblivna svar ständigt minskat. I statistiken övergick man år 1996 till redovisning per kalenderår, medan man tidigare redovisade byte per jaktår.

## Uppgifternas tillgänglighet och tydlighet

Uppgifterna publiceras i pdf-form under adress [www.rktl.fi/svenska/publikationer/](http://www.rktl.fi/svenska/publikationer/). Statistikpublikationen kan beställas i tryck form under samma adress. Uppgifter om viltbytet publiceras också på webben på adressen <http://www.rktl.fi> samt på adressen <http://www.riistaweb.riista.fi>, som Jägarnas Centralorganisations och Vilt och fiskeriforskningsinstitutet gemensamt upprätthåller.

Bytesstatistiken har publicerats från och med jaktåret 1994/95 i SVT-serien. Dessutom har bytesstatistiken publicerats i utländska samt inhemska statistiska publikationer bl.a. i Nordisk statistisk årsbok, Finlands statistiska årsbok, Skogsstatistisk årsbok och Miljöstatistik. Originalmaterialet förvaras hos Vilt- och fiskeriforskningsinstitutet.

## I tabellerna använda beteckningar

Uppgifter saknas eller kan inte presenteras = ..

Inga = -

Värdet lägre än hälften av den

Använda statistiska enheten = 0

# Quality description

## Introduction

The game bag statistics are annual statistics on game bagged in Finland, and the Finnish Game and Fisheries Research Institute is responsible for compiling these statistics.

Producing statistics is one of the continuous basic duties laid down by law for the research institute and it is funded from the central government Budget. Aslak Ermala of the Game and Fisheries Research Institute has compiled the statistics.

The Advisory Board of the Official Statistics of Finland determines criteria for the statistics. The quality description presented here includes items recommended by the Advisory Board. Further information: <http://www.Stat.fi/meta/tilastotoimi/svt-laatukriteerit.en.html>.

## Relevans of statistical information

These statistics present the game bag nationwide as well as by game management district or by subarea (Fig. 1). In addition to the bagged game, the statistics provide an estimate of its monetary value and the quantity of meat in the annual bag, as well as of the size of the game bag that hunters bag outside their own game management district or subarea.

Examples of what the statistics are used for include assessment of game populations and formulation of game management plans. The numbers bagged reflect the size of the various animal populations. In addition, the annual variation in regional protection by species, and even the bag quotas used by the hunting associations, impact on these figures.

The data concerning small game are acquired by means of a sampling study. Data on cervidae, large predators and some other animals, which are hunted subject to control by means of hunting permits, are based on this control system.

## Definitions

The *hunting authority* is the Ministry of Agriculture and Forestry (Department of Fisheries and Game).

Any person who has paid his hunting license (hunting card) is deemed to be a *hunter*.

The *Hunting Act, statutes, decrees, regulations* and *directivess* issued by Government/Ministry of Agriculture and Forestry regulate hunting. Additionally, there are also sections in the legislation on *nature conservation* and *animal protection* and other relevant sections in the *Penal Code* and *Firearms Code* connected with hunting.

The Hunting Act states all the species that are *game species* or *unprotected species*, which may be hunted.

The *hunting year* begins on the 1<sup>st</sup> of August and ends on the 31<sup>st</sup> of July

A *special hunting license* is required when hunting cervidae species as well as some other species mentioned in the legislation. Game management districts grant the licenses.

The hunting organization includes the statutory *Hunters' Central Organization (HCO)* and fifteen *game management districts*, which together attend to the organization of the hunting practice and these bodies are responsible for seeing to it that hunting complies with the principle of sustainable use of game animals. Each game management district has several *game management associations*, which arrange *hunter's examinations* and statutory *shooting tests*. These associations, in co-operation with the police, customs and border guard personnel, also see to it that hunters comply with the laws, statutes and issued regulations.

The Hunters' Central Organization maintains a register of hunters, listing all hunters, who have paid for their hunting cards. Persons, who have not paid for their hunting cards during the last five years, are deleted from the register.

An individual hunter's *own game management district or subarea* is the one to which the hunter's game management association belongs.

Feedback relating to these statistics and proposals for improvement are invited to be sent to the statistics function of the Finnis Game and Fisheries Research institute (email: [tilasto@rktl.fi](mailto:tilasto@rktl.fi)).

## Correctness and accuracy of data

Data on small game were gathered in co-operation with the Research Institute and the Hunters' Central Organization by means of a questionnaire sent to hunters. A sample of about 5,000 hunters was used to acquire the relevant data. The questionnaire was individually addressed to each hunter and sent with a prepaid-and-preaddressed return envelope. The sample focused on those hunters, who had paid for their hunting card for the hunting year 2006/2007. The Oulu game management district was divided into two subareas and the Lapland game management district into three subareas. The game management districts use this division into subareas when arranging the actual hunt. Each game management district or subarea was accessed systematically to select between 299 and 300 hunters (a total of 5,395 individuals). The ratio depended on the number of hunters in each game management district or subarea.

The part of the game questionnaire consisting of questions was one page in length with instructions for completing it on the reverse side. The prepaid-and-preaddressed return envelope contained a covering letter with a map of Finland on its reverse side outlining the game management districts and the subareas, giving the number codes for the areas and a list of the hunting associations in each subarea. The questionnaire asked the respondents for their bags of game for 41 game species during 2006, the size of their game bag, and the game management district or subarea of origin. In addition, the respondents were asked how many days they had spent hunting small game or cervidae species, whether they had used any traps, whether they had bagged any game, or whether they had not hunted at all during the calendar year. The questionnaire was posted in February. Reminders were sent out twice within two months from the date of the original mailing. Ultimately, 4,387 questionnaires were returned (Table). The response percentage was 81.3%. When examined by response, 55.2% responded after the initial contact, 21.9% after the second and 46.2% after the third contact.

	n	Response percentage	Cumulative response percentage
Sample	5 395		
Number of responses			
1. Contact	2 980	55,2	55,2
2. Contact	532	21,9	64,5
3. Contact	875	46,2	81,3
Total	4 387		100,0

The loss of questionnaires was mainly due to non-response (1,008). There was hardly any overlap or underlap and it included all hunters who had paid their hunting card, since the Hunting Act requires that hunters have to be registered and the register is continually updated. The time lapse between compiling the sample and the mailing of questionnaires was about one month, which meant that very few address changes had occurred (there were only 8 cases of address unknown and 2 recipients deceased out of a total of 5,395). Weighting by game management district or subarea was used to evaluate the bag of game.

Thanks to the survey's high response percentage enjoyed by the, the reliability of the estimated game bag at the national level is fairly good. Uncertainty varies by species e.g. how much the bag figure varies from hunter to hunter. Half of the 95% confidence interval of the bag estimate in the whole country was lower than 10% for Arctic hare, goldeneye, red-breasted merganser, pochard, hazel grouse, black grouse, and capercaillie. Half of the confidence interval of the bag estimate was greater than 10%, but less than 20%, for European hare, red fox, raccoon dog, American mink, pine marten, bean goose, teal, garganey, mallard, wigeon, wood pigeon, crow and magpie. Half of the confidence interval of the bag estimate was greater than 20%, but less than 30%, for ermine, badger, pintail, willow grouse, partridge, and gulls. Half of the confidence interval of the bag estimate was greater than 30% for squirrel, beaver, muskrat, polecat, greylag goose, Canadian goose, common eider, long-tail duck, goosander, shoveler, tufted duck, pheasant, coot and woodcock. It should be noted that the regional bag estimate is even less reliable than the nationwide estimate; this applies especially to those species, whose bags are small and where the range of the hunters' bags are wide.

The bag data from the game management districts on the Cervidae family, large predators, otters and seals requiring special hunting licenses were received from the Hunters' Central Organization. The reports on the bag of the game animals requiring a special hunting license have to be delivered to the game management district granting the license. These statistics present only the figures on the bagged game as per the the Hunting Act, Hunting statute and culled large predators as per the Police Act.

The value of the bagged game is a theoretical concept as studies have shown that only a fraction of the bag, including the bag of fur-bearing animals, reaches the marketplace. The estimate for the game meat is indicative only as the amount game meat from each bagged animal depends on the outcome of the hunting incident and the hunters' skill in dressing the meat.

## Timeliness and promptness of published data

The final statistics of game bag are issued annually in August-September of the year following the statistical year. The issue schedule are available on the Finnish Game and Fisheries Research Institute's website at [www.rktl.fi/English/statistics/](http://www.rktl.fi/English/statistics/).

## Coherence and comparability of data

The Game and Fisheries Research Institute has been compiling the annual small-game kill statistics since the beginning of the 1970s. Over the years, the content of the annual statistics has expanded, the sampling methods have changed, and statistical calculations have developed so as to better comply with current demands. Since 1996 the collecting of data has been significantly improved by a drop in the non-response percentage and by the fact that it has remained low. In 1996, the statistical period was changed from the hunting year to the calendar year.

## Accessibility and transparency of data

The information is issued in pdf form at [www.rktl.fi/english/publications/](http://www.rktl.fi/english/publications/). The statistics publications can be ordered in printed form at the same address. Game bag statistics are also presented over the Internet, at the website <http://www.rktl.fi>. and at the website <http://riistaweb.riista.fi>, which the Hunters' Central Organization and the Finnish Game and Fisheries Research Institute maintain in co-operation.

Game bag statistics have been published since the hunting year, 1994/1995 in the SVT series. In addition, bag statistics have been published in international and national publications of statistics, e.g. in the Yearbook of Nordic Statistics, the Statistical Yearbook of Finland, the Yearbook of Forest Statistics, and Environmental Statistics. The basic material is stored at the Finnish Game and Fisheries Research Institute.

## Symbols used in the tables

Information not available or cannot be shown = ..

Nothing = -

Value less than hal of the used

unit value = 0



## JULKAISIJA

Riista- ja kalatalouden tutkimuslaitos

Viikinkaari 4

PL 2

00791 Helsinki

Puh. 0205 7511, faksi 0205 751 201

[www.rktl.fi](http://www.rktl.fi)