

# REJÄL FAMILJEGÅRD

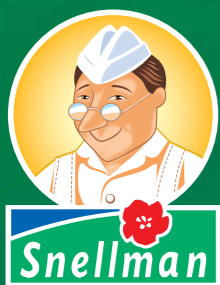
SAMARBETSTIDNING FÖR SNELLMANS PRIMÄRPRODUKTION





# I DETTA NUMMER

- Grunden och konkurrenskraften ..... 3
- Snellman slipar samarbetet med mjölkgårdarna!..... 4
- Prissättning och villkor för kalvar förnyas ..... 6
- Info om Mycoplasma bovis ..... 7
- Svinnringen idag – vart är vi på väg?..... 8
- Odling av foderspannmål på svingårdar ..... 12
- Hur klarar finländska svinproducenter grisar med svans?..... 14
- Svinproducenternas produktionsresultat..... 15
- Vallbaljväxter passar bra för nötgårdar ..... 16
- Nötgårdarnas produktionsresultat 17
- Producentundersökningen 2015.... 18
- Endast de bästa väljs ut till försäljning..... 20
- Vårens tjurplus-tillfällen..... 21
- Resultat 2015..... 22
- Ett starkt brand är en tillgång ..... 23
- Ladugårdsöppning ..... 23
- Bra fråga! ..... 23



## Svinseminariet i Seinäjoki

På Snellmans svinseminarium 3–4.2 diskuterades svinnäringens nuläge och framtid.

8



## Producentundersökningen

Resultaten från producentförnöjsamhetsundersökningen hösten 2015 har publicerats.

18



## REJÄLA MJÖLKGÅRDAR

Aktiva mjölkproducenter deltog i Snellmans tillfällen i februari.

4

## LEDARE

# Grunden och konkurrenskraften

■ När man bygger hus är det viktigt att bygga på en säker och stabil grund. Ett omsorgsfullt grundarbete kan många gånger vara kostsamt, det syns inte så mycket utåt och det kan dröja en tid innan man inser dess rätta värde.

När man bygger upp konkurrenskraft är det på samma sätt. Det behövs ett omfattande grundarbete. Grundarbetet görs ofta i tysthet, och det kan krävas idogt arbete och även tålamod att invänta avkastningen. De grundelement som är mest unika är många gånger de mest värdefulla, de är svårast att kopiera och kan vara rentav oundgängliga för en bestående konkurrenskraft.

Det faktum att Herr Snellman år efter år får bästa betyg i olika konsumentundersökningar är resultat av ett långsiktigt arbete. Arbetets resultat kan utläsas i produkterna. Konsumenternas förtroende och den höga preferensen över hela landet har byggts upp genom en lång rad av konkreta åtgärder. Av produkterna har konsumenterna lärt sig hur Snellman arbetar.

Inom primärproduktionen bygger Snellman också på en stabil, finländsk grund. Den här grunden ger kanske inga snabba vinster, men rätt byggd ger den i längden förutsättning för bestående konkurrenskraft. Genom import och deloptimering kan man försöka skaffa sig kortsiktiga ekonomiska fördelar, men det är svårt att importera sig till en god grund, ja rentav omöjligt. I synnerhet när det gäller matproduktion är det viktigt att se till helheten. Man bör kunna stå för det man säger åt konsumenten.

En kvalitativ produktionskedja börjar alltid från själva produkten, dess kvalitet och mängd, och därefter kommer produktionsfaktorerna. Först bestämmer man alltså produkten, sedan producerar man. Också producenternas lönsamhet avgörs i slutändan vid konsumentgränssnittet. Bulkproduktion börjar i andra ändan, först producerar man en vara så effektivt som möjligt, sedan försöker man finna köpare för varan. Det är svårt att nå bestående konkurrenskraft eller lönsamhet den vägen. Grunden måste naturligtvis underhållas, och ibland förstärkas. Den utsätts hela tiden för hård prövning. Men det är viktigt att inte förlora grunden. I Herr Snellmans produktionskedja är de viktigaste grundelementen de konkreta byggstenar som byggts in i Herr Snellmans värderingar, varumärke och den unikt finländska produktionskedjan från familjegård till konsument. Trevlig vår!

**Tomas Gäddnäs**

Primärproduktionens direktör

## PRIMÄRPRODUKTIONENS NYCKELTAL

2015

SLAKTMÄNGDER

SVIN | NÖT

32,5 | 13,8

2014 : 31,3 | 2014 : 13,2

TOTALT 46,3 MILJ. KG  
2014 : 44,5

## DJURFÖRMEDLING

SMÅGRIS | KALV

200 850 | 20 394

2014 : 210 002 | 2014 : 20 279

Tjurarnas nettotillväxt förbättrades | Gödsvinens dagstillväxt förbättrades

+11 g/d | +22 g/d

Gödsvinens helhetsfoderförbrukning minskade | 0,05 fe/kg

## REJÄL FAMILJEGÅRD

**Ansvarig utgivare och redaktör** Tomas Gäddnäs, Snellmans Köttförädling Ab **Redaktion** Kirsi Partanen, Vesa Hihnala, Martti Hassila, Ann Knutar, Heidi Jylhä (Solid Media) **Grafisk planering** Solid Media **Tryckeri** Forsberg **ISSN** 2323-3834

**Kontakt:** Snellmans Köttförädling Ab PB 113, 68601 Jakobstad tfn 06 786 6111 www.snellman.fi

**Primärproduktionens kontaktuppgifter:** http://anelma.snellman.fi



## PÅ PÄRMEN

Kaffepaus på seminariet i Areena. Vårintern innebär aktiva diskussioner på Snellmans producenttillfällen. Under februari-mars ordnades tillfällen för både svin- och mjölkgårdar och tillfällena fortsätter i april för svin- och specialiserade nöttuppfödare.

# Snellman slipar samarbetet med mjölkgårdarna!

Snellmans info- och diskussionstillfällen för mjölkgårdar ordnades i februari i Iisalmi, Pihitipuhdas, Nivala, Seinäjoki och Jakobstad (två tillfällen). Totalt deltog ca 100 aktiva mjölkproducenter i de sex tillfällena.

## Smittosamma djursjukdomar en växande risk!

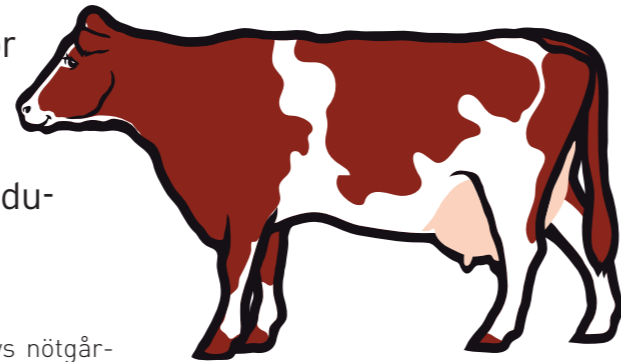
Ett viktigt tema på dagarna var lastningsutrymmena på nötgårdarna. Smittosamma sjukdomar är en alltmer växande risk också på mjölkgårdar som har frekvent kontakt med bl.a. djurtransporter. Avhämtningar av slaktdjur och förmedlingskalvar kan på stora gårdar förekomma tiotals per år, så risken för smittor är stor. Man kan minska risken genom att föra både slakt- och förmedlingsdjur ända till ladugårdsdörren eller genom att använda separat lastningsbox eller -utrymme. När man anskaffar levande djur ska man redan före köpbeslutet be säljaren visa upp en rapport från Naseva över gårdens hälsosituation. Du kommer väl ihåg att alla Snellmans avtalsgårdar

måste höra till Naseva, dvs nötgårdarnas nationella hälsouppföljningssystem.

Hur kan jag på min gård arrangera en lastning som är säker både gällande smittoskydd och arbets säkerhet? Vid behov kan du ta kontakt med våra områdesrepresentanter, så diskuterar vi saken tillsammans.

## Snellman slipar samarbetet med mjölkgårdarna

Trots den kraftiga sänkningen i producentpriset för mjölk under det senaste året var det en positiv stämning på tillställningarna. Det finns också tro på framtiden. På tillfällena presenterades TNS Gallups producentnöjdhetsundersökning från förra hösten. Resultaten visar att vi behöver slipa vår egen verksamhet



gällande avhämtningen av slakt- och förmedlingsdjur, speciellt i kösituationer. Dessa saker lyfte producenterna också fram under diskussionerna på mjölkstillfällena.

Snellman har lyckats balansera nötmängderna för att svara mot produktionens behov och detta ger oss nu ett bra utgångsläge för att utveckla samarbetet med både mjölkgårdar och andra nötgårdar. Förnyelsen av kalvprissättningen som tas i bruk i april är det första steget i detta utvecklingsarbete. Avsikten med prissättningen är att åstadkomma en klarare djurförmedling och skapa förutsättningar för en smidigare kalvtrafik bl.a. genom att förena kraven för större förmedlingskalvar som behöver vägas, sk tonårskalvar, med prissättningen. Mer om prissättningen och andra förnyelser på sid 6.

Med på vinterns producenttillfällen var vår samarbetspart Finska Foder. Läs ett sammandrag av Pirjo Hissas föreläsning "Från kalv till hundratonnare" på nästa sida.

VH

Tillfället i Mellersta Finland hölls denna gång i stämmningsfulla Rajan Riihi i Pihitipuhdas. På bilden berättar områdesrepresentant Timo Hietanen om lastningsarrangemang på mjölkgårdar.



# FRÅN KALV TILL HUNDRATONNARE

**Pirjo Hissa, utvecklingschef för nötfoder vid Finska Foder**, höll ett anförande på mjölkstillfällena om utfodringen av kalvar och kvigor. Utgångspunkten var de tre huvudpunkterna för uppfödningen av en hållbar ko: en frisk kalv, som kan dricka och får antikroppar från råmjölken, en fungerande idissling via avvänjningen samt utfodringsmålsättningar vid uppfödning av kvigor.

## Kalvens motståndskraft

Kalven får sin motståndskraft från råmjölken. Råmjölken måste ges så snabbt som möjligt, första gången inom 2 timmar från födseln och andra gången inom 6 timmar. Råmjölken skyddar tarmen mot sjukdomsalstrare. Nyttan kvarstår även efter att antikropparna inte längre tas upp av tarmen. Kalven behöver vanligtvis minst 100 g antikroppar. I blodet bör finnas 10 g/l IgG vid två dagars ålder.

Råmjölkens kvalitet spelar också roll. Råmjölken borde, enligt Valios rekommendation, innehålla 65 g/l IgG antikroppar. Halten antikroppar är lägre bl.a. om man mjölkat före kalvningen, om kon varit i sin mindre än 4 veckor, om man mjölkar med robot jämfört med mjölkning för hand. Det lönar sig att frysa ner bra råmjölk för senare bruk. Ju mer antikroppar kalven får, desto bättre blir dess tillväxt, foderutnyttjande och hälsa.

Finska Foders Primo-dryckfoder innehåller Progut, som verkar skyddande för tarmen. Progut-foder ökar mängden nyttiga mikrober i tarmen och fungerar som bakteriemagnet på så vis, att sjukdomsalstrare inte fastnar på tarmytan.

## Lyckad avvänjning

Kalvens första riktiga matportioner ska innehålla kraftfoder, grovfoder och friskt vatten. Kraftfodren Primo

Starter och Primo Mysli försnabbar kalvens utveckling till idisslare genom att ge vommikroberna stärkelse och socker. Avfallsprodukterna, propion- och smörsyra, utvecklar ytan på vommens väggar och papillerna. Torrt hö och hackad halm ökar vommens rymlighet och stärker magens rörelser. Vatten å sin sida ökar aptiten och är outhärlig för vommikrobernas utveckling.

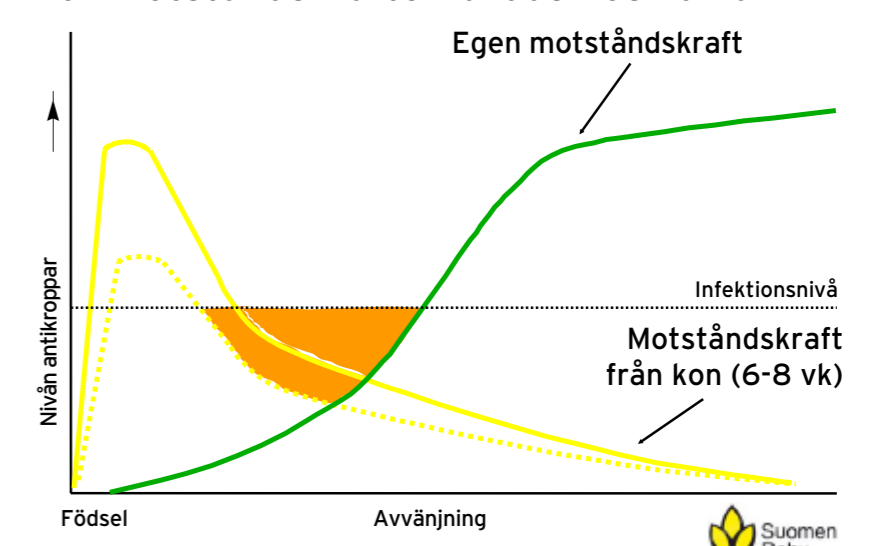
Avvänjningen framskrider i takt med hur kalven äter torrsustans. Man minskar mängden drickfoder från ca 6 veckors ålder, när kalven äter ca 1 kg torrfoder per dag. Kalven är färdig för avvänjning vid ca 8-9 veckors ålder, när kalven äter ca 2 kg torrfoder per dag. Vid fri drickutodring måste avvänjningen göras långsammare och senare, eftersom kalven behöver längre övergångstid. Vid lyckad avvänjning klarar kalven av att äta och smälta tillräckligt med torrfoder utan att tillväxten avstannar.

## Kvigornas utfodring och hälsa

Vid utfodringen av kvigor är det energitillgången som ska begränsa

tillväxten, inte tillgången på protein. När kvigan hålls i en lämplig konditionsklass utvecklar den också en god mjölkproduktionsförmåga. Kvigornas medeltillväxt är för ayrshire 720 g/d och för holstein 790 g/dag. De unga klövarna är mycket känsliga och skadas lätt. Det mjuka, fjädrande och skyddande fettlagret är än så länge mycket tunt. Med spårämnen i utfodringen kan man påverka klövarnas utveckling och hållbarhet. Klövarnas keratin växer och förnyas långsamt. Tillräcklig och jämn spårämnesutfodring och speciellt kalcium under tillväxttiden är viktiga. Mangan är bra för senornas och broskens kondition, dvs rätt hållning på klövarna. Koppar är viktigt för klövarnas förmåga att tåla belastning och zink är en viktig mineral för keratiniseringen. Spårämnena stöder även fertiliteten och motståndskraften. Mätare för lyckad kviguppfödning är bl.a. kalvning vid 23-25 mån ålder, 1 inseminering/dräktighet, konditionsklass 3 vid inseminering, produktion högst 1000 kg/år under kornas produktion. **HJ**

## Hur motståndskraften bildas hos kalvar



Kalven får sin motståndskraft från råmjölken. Ju mer antikroppar kalven får, desto bättre är dess tillväxt, foderutnyttjande och hälsa. Källa: Finska Foder

# Prissättning och villkor för kalvar förnyas

## Ny prislista 1.4.2016

I april 2015 började vi väga alla mjölkkalvar som kom till förmedling. På basen av den insamlade informationen och rasuppgifter har vi förnyat både mjölkkalvarnas och äldre förmedlingskalvars prislista för att i högre grad ta djurens köttproduktions egenskaper i beaktande. I praktiken innebär förnyelsen att priset bygger på ett grundpris kombinerat med tillägg för dagstillväxt och ras. Därtill betalas möjliga lastningstillägg och andra avtalstillägg (Anelma mm.) Den nya prislistan finns i sin helhet på Anelma.

## Kalvarna till förmedling som mjölk- eller juniorkalv

En märkbar förnyelse är att framöver, efter övergångstiden fram till 1.8, kommer 2-4 månader gamla kalvar att endast i undantagsfall tas

emot till förmedling. I denna ålder är kalven som känsligast för den stress som transporten och miljöombytet innebär. Å andra sidan innebär förnyelsen att förmedlingskalvar från både mjölkgårdar och mellanuppfödning kan placeras hos samma slutuppfödare. Detta ger bättre förutsättningar för planeringen av djurförmedlingen och vettigare transporter. Samtidigt blir prissättningen av dessa kalvtyper mer samstämmig och mer rättvis mellan mjölkgårdar och kalvuppfödare.

## Inseminera produktionsmäsigt svaga kor med köttras

Vi har även uppdaterat rastilläggen för att bättre svara mot rasernas köttproduktions egenskaper. Snellmans rekommendation till mjölkgårdar är blondi-, charolais- och limousin-raserna, eftersom dessa ger

högst köttighet i kombination med god dagstillväxt (se diagrammet). Dessa raser har även låg risk för fettbildning.

## Snellmans mjölkkalv

Anmäld till förmedling inom 7 dagar från födseln  
Åldersmålsättning 14-28 dagar  
I undantagsfall 10-39 dygn  
Minimivikt 40 kg

## Snellmans juniorkalv

Anmäld till förmedling inom 30 dygn från födseln (rekommendation)  
Åldersmålsättning 4-6 mån  
Avhornad (under bedövning)  
Tillräcklig vikt för åldern

På sidan intill finns ett utdrag ur branschens förnyade, gemensamma kalvförmedlingsguide.

VH

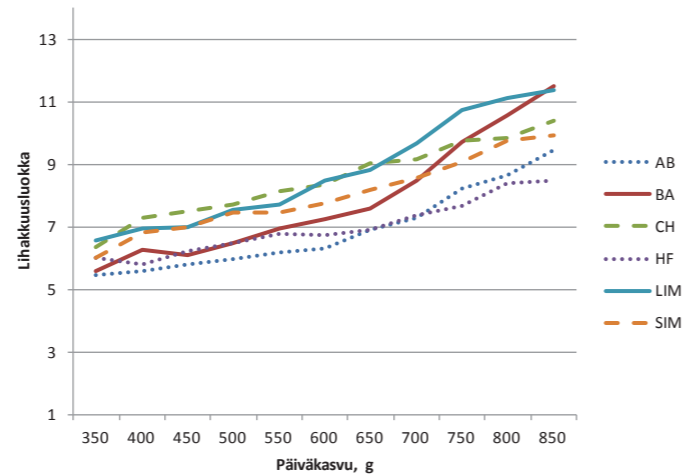
## PRISSÄTTNING FÖR MJÖLKKALVAR

Kalvtyp	Grundpris €/st	Födelsevikt kg
Tjurkvigkalv	115	43
Kvigmjölkkalv	40	40
Dagstillväg g/d	Dagstillväxtklass	Tillägg €/kg
-600	1	1,00
600-899	2	1,50
900-	3	1,80

## RASTILLÄGG

Rastillägg	Tjurkalvar	Kvigkalvar
AB, HF, AY	0 €	0 €
BS, FR, HOL	- 15 €	- 5 €
LSK, PSK, SK, JE	- 60 €	-20 €
SIM	+ 50 €	+ 30 €
LIM, CH, BA	+ 80 €	+ 50 €

## DAGSTILLVÄXT OCH KÖTTIGHET



Det är stora skillnader på dagstillväxt och köttighet mellan olika raser. Vi rekommenderar att mjölkgårdarna använder semin från limousin, charolais och blondi.

## INFO OM MYCOPLASMA BOVIS

- Sjukdomsalstrare: Mycoplasma bovis-bakterien
- Känslig för upphettning och för desinficeringsmedel
- Överlever utanför kroppssystemet i svala och fuktiga omgivningar
- Konstaterades i Finland för första gången i november 2012
- Sprider sig via direkt kontakt i samband med beröring eller via kroppsvätskedroppar
- Spridning mellan gårdar sker huvudsakligen via symptomfria djur i samband med köp, men även via verktyg som har använts på gårdar där smittan finns eller från fordon som används av människor som varit i kontakt med smittade djur.
- Inkubationstid oftast 2 - 6 dygn

## M.bovis orsakar

- Luftvägsinfektion för kalvar och unga nötar
- Ledinfektioner för kalvar och kor
- Öroninfektioner för kalvar
- Ögoninfektion
- Juverinfektion
- Testikel- och blåskörtelinflammation för tjurar

ETT har tillsammans med nötkreaturssektorn gjort spelregler för djurhandeln och djurutställningar samt ett uppföljningsprogram Bekämpning av Mycoplasma Bovis på nötkreatursgårdar. <http://ett.fi/sv/sisalto/mycoplasma-bovis>

## ANVISNINGAR FÖR TRYGG

# KALVFÖRMEDLING

När du säljer förmedlingskalvar via ett slakteri bör du följa spelreglerna för trygg djurhandel och sälja endast friska djur. Redan ett sjukt djur eller ett latent sjukt djur kan smitta mottagargårdens hela besättning.

1. Din gård hör till NASEVA och hälsovårdsbesöken görs regelbundet.
2. Innan du tar emot djur ska du följa upp hälsotillståndet på de djur som skall levereras. Detta gör du från ursprungsgårdens hälsotillståndsrapport i NASEVA. Se till att djuren transporteras med så liten smittorisk som möjligt.
3. Köp inte djur från gårdar vars hälsotillstånd du inte känner till, t.ex. kalv- och slaktnötsuppfödare.
4. Meddela omedelbart till slakteriets djurförmedling och till andra nödvändiga instanser om du ser symptom på smittosamma sjukdomar eller har misstanke om smitta. Rekommendation: gör en anmärkning till NASEVA om specialsituation (se närmare anvisningar: [www.ett.fi](http://www.ett.fi)).
5. Följ ETT:s anvisningar för att förhindra att smittor sprids via djurhandel samt ETT:s och Eviras importanvisningar.
6. Följ ETT:s och slakteriernas anvisningar när det gäller M.bovis-smitta.
7. Följ slakteriets anvisningar när det gäller salmonellaundersökningar. Rekommendation: salmonellaprov tas en gång per år. (Sälj inte kalvar innan salmonellaundersökningen är klar.)

8. Ett korrekt smittskydd i samband med lastningen:
    - Flytta djuren till ett särskilt lastrum/avhämtningsplats eller för ut dem.
    - Ordna möjlighet för chaufförerna att tvätta sina händer och stövlar.
    - Observera, att chaufförens besök i ladugården eller transportbilens direkta kontakt med produktionsutrymmen är en eventuell smittorisk!
    - Om djuren måste hämtas från ladugården är det omöjligt att kontrollera smittorisken i transporten och ansvaret ligger på djurägaren. Tvätta och desinficera alltid lastningsområdet efter lastningen.
- Rekommendation: Ha kalvarna i en egen avdelning med skild utgång.

9. Djuren måste hanteras korrekt vid lastningen. Om gården inte har en lastningsgång i bruk, försäkra dig om att det finns tillräckligt med flyttbara grindar för att separera och lasta djuren.

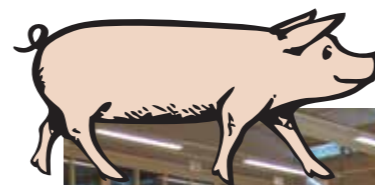
Läs anvisningarna i sin helhet på ETT:s hemsida: <http://ett.fi>



## SVINSEMINARIET 3-4.2

# Svinnäringen idag – vart är vi på väg?

Det var ett vintrigt Seinäjoki som hälsade Snellmans producenter välkomna till det årliga svinseminariet i början av februari. Seminariet lockade ett hundratal anmälda producenter samt flera samarbetsparter, som hade möjlighet att presentera sin verksamhet för producenterna. För svenska producenter ordnades en svindag i Nykarleby 10.2.



## SVINSEMINARIET 3-4.2



”Bra, konkurrenskraftigt producentpris. Pålitlighet, säkerhet, kontinuitet. Bra bemötande av producenter/ uppskattning.” Dessa var, enligt producentundersökningen, de viktigaste kriterierna för att vara kund hos Snellman. Anne Kallinen från TNS Gallup presenterade resultaten från producentundersökningen som gjordes i oktober-december 2015.

Den första dagen fokuserade på fyra delområden – översikt av dagsläget, svinkedjans lönsamhet, samarbetsparternas presentationer och i kvällsprogrammet producentens välmående.

Seminariets andra dag tittade närmare på utvecklingsmöjligheter för gödsvinsgårdar och integrerade besättningar. Bl.a. presenterades Welfare Quality och förebyggande arbetet mot svansbitning av Camilla Munsterhjelm från Helsingfors universitet. Eftermiddagen innehöll i sin tur ett rejält informationspaket om foderproduktion.

### Vad har vi uppnått och hur går vi vidare?

Primärproduktionens direktör **Thomas Gäddnäs** inledde seminariet med att summera läget från 2015 och se framåt. Vi nådde jämvikt i svinköttsanskaffningen efter den snabba tillväxten, konstaterade han. Även om vi inte lyckades bryta den nedåtgående pristrenden, fortsätter Snellman hålla sig klart över det finländska medelpriset. För 2016 ökar Snellman resurserna för fältarbetet med en tredjedel. Målsättningen är att vara den mest attraktiva samarbetsparten för utvecklande familjegårdar.

LB foderchef **Kirsi Partanen** berättade om resultaten från produktionsuppföljningen 2015. Minskande svinn och en stadig förbättring i antalet kullar per år är bra förbättringar inom smågrisproduktionen, men det återstår arbete bl.a. med att höja kullstorleken. Gödsvinens snabba tillväxt gav bättre foderutnyttjandegrad och utvecklingen går i rätt riktning för en allt större del av gårdarna.

Partanen berömde också producenterna för det stora och målmedvetna arbetet som gjorts för att minska svansbitningarna. Från 2,65 % år 2010 har kasseringar pga svansbitning minskat till 0,68 %.

### Vad säger producenterna?

**Anne Kallinen** från TNS Gallup presenterade resultaten från producentundersökningen som genomfördes i oktober-december 2015. Hon poängterade till en början att det är anmärkningsvärt hur aktiva Snellmans svinproducenter är. ”Det är alltid många deltagare på tillfällen som detta och aktiva diskussioner.” Den svåra marknadssituationen syns i undersökningsresultaten, både i producenternas nöjdhet och framtidstro. ”Bland Snellmans producenter är den positiva anknytning-

en hög och man är benägen att ge goda vitsord, men visst lider också Snellman av marknadssituationen. Det syns både i nöjdheten och imagen. Ändå är det en klar skillnad till nivån för övriga branschen. Bland annat öppenheten är en viktig värdering som backat på annat håll”, sade Anne Kallinen.

Läs mer om producentundersökningen på sid 16!

### Omtumlande år för köttbranschen

Snellmans Köttförädlings vd **Juha Sarkkinen** gav också en översikt av de stora skeendena inom branschen. Med hjälp av pressklipp från 2015 åskådliggjorde han hur turbulent året varit för alla. ”Våren präglades av överproduktion och utförsäljning av fryslager. Också nu i början av 2016 råder överproduktion i landet, med 11 000 ton kött i fryslager i hela landet. Grillsummarens försäljning kommer att få stor betydelse för producentprisernas utveckling.”

### Fokuserar på lönsam tillväxt

Producentpriserna följer konsumentbeteendet och sortimentlösningarna, sade Sarkkinen. ”Vi ändrar vårt sätt att budgetera och använder konsumentbeteendet som bas.

Vi ser 12–18 månader framåt och på basen av konsumentbeteendet diskuterar vi med handeln och budgeterar därefter tillgänglig råvara.” Snellmans Köttförädling koncentrerar sig nu på sin kärnverksamhet och på ökad lönsamhet. Detta betyder bl.a. kostnadsbesparingar i hela verksamheten, starkare positionering i nya kanaler och en fortsatt satsning på specialisering. Sarkkinen betonade också satsningar på gårdsbesök, rådgivning och genetik för att förbättra gårdarnas helhetsproduktivitet.

TEXT & BILDER: Heidi Jylhä

Marknadsföringschef Tommi Fors presenterade resultat från konsumentundersökningar. Snellmans preferens är stark i hela landet inom både färskkött och chark.



Diskussionen var livlig och intressant. Snellmans Köttförädlings vd Juha Sarkkinen får på bilden en fråga om svinavel och det inhemska djurmaterialet. I pausen kunde man diskutera med Snellmans samarbetspartner om deras verksamhet och tjänster. De ingick också som en del av torsdagens program.



“Vad är en produkts värde?” frågade **Ari Akseli, direktör för varuhandel på Kesko Livs**, under ett färgstarkt framförande på onsdagen. “Produkts värde är de berättelser man berättar för konsumenten som övertygar denne om att betala mer”, fortsatte han. Konsumenten är alltid källan för penningströmmen och i sista hand är det konsumenten som genom sina köpval påverkar sortimentet i butikshyllan. Pris är ett enkelt och lätt budskap för handeln att föra fram, men sk. “halpuuttaminen” (överdrivet sänkta priser) har också negativa effekter, speciellt för primärproduktionen. Och när man konstaterar att ett sätt att arbeta inte fungerar, då måste man göra annorlunda. K-gruppen beslöt att fokusera på Finland och öka uppskattningen för den finländska maten och dess producenter, sade Akseli. Den utmanande marknadssituationen och hårdnande konkurrensen under de senaste åren har lett till att handeln måste ta till åtgärder. Olika kedjor har reagerat på olika sätt och Kesko förnyade sig bl.a. genom att sälja affärsfunktioner med låga resultat och obehövliga fastigheter samt nedskärningar i egna utgifter. I enlighet med sin nya strategi söker Kesko nu tillväxt genom att köpa Suomen Lähi-kauppa (Siwa och Valintatalo) och Onninen (återförsäljarkedja för husteknik).

### “Köp arbete till Finland”

Kesko valde att svara på S-gruppens sänkta matpriser delvis genom att vända matdiskussionen i en positiv riktning med “Tack till producenten”-kampanjen, som gör det möjligt också för konsumenten att stöda finländsk primärproduktion.

– Mat är en för viktig sak för att vi bara ska prata om priset, säger Ari Akseli. Även kvalitet, färsk-



## “VILL MAN HA RESULTAT FÅR MAN GÖRA ANNORLUNDA”

het, betjäning och ursprung är viktiga både för K-butikerna och våra kunder.

“Sinivalkoinen jalanjälki”-kampanjen betonar det faktum att bakom den finländska maten står finländska arbetare. Genom att köpa finländska produkter kan man skapa finländska arbetsplatser. Kampanjens slogan “Osta työta Suomeen” (Köp arbete till Finland) berättar att genom att köpa finländska produkter för 10 euro mer i månaden skapas 10 000 arbetsplatser i Finland.

### “Tack till producenten”-kampanjen

Ari Akseli betonade för svinseminariets deltagare, att ur Keskos synvinkel är det finländska lantbruket och livsmedelsindustrin viktiga för samhällets välmående. Kvalitativa, finländska livsmedel är ingen självklarhet i framtiden.

– Här i Finland har det finländska värde, men inte på samma sätt annanstans. För kunderna är det finländska det som bäst skapar mervärde till produkten.

I november-december kunde kunderna i K-mataffärerna köpa “Tack till producenten”-julkort med gris-



Keskon tavarakaupan johtaja Ari Akseli

motiv för en euro. K-gruppen lovade fördubbla hela intäkten från korten och donera dem till de finländska svinuppfödarna. Ca 30 000 kort såldes och istället för att fördubbla summan donerade K-gruppen en tredubbel summa till producenterna, totalt 100 000 euro.

– Det här är ett uppmuntrande första steg mot ett helt nytt sätt att verka. Konceptet utvecklas vidare

för att gälla nya produktgrupper, så att konsumenterna får möjligheten att visa sin uppskattning. I januari lanserades nya Pirkka “Tack till producenten”-produkter. Beroende på produkten går 3–30 cent av priset oavkortat till producenterna.

### Konsumenterna uppskattar valfrihet

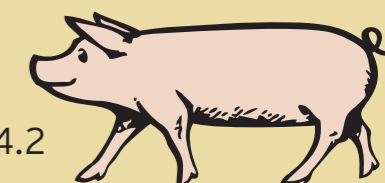
– Det finns alltid konsumenter som alltid väljer det billigaste alternativet, konstaterar Ari Akseli. För denna grupp finns i K-butikerna t.ex. K-Menu-produkter. Men den största delen av finländarna är öppna också för andra argument som ger produkten mervärde.

80 % av livsmedlen i K-gruppen har finländskt ursprung. I en undersökning efter den två år långa “Sinivalkoinen jalanjälki”-kampanjen visade det sig att 82 % av de svarande helst äter finländska livsmedel och 73 % köper alltid eller oftast ett finländskt alternativ i butiken, vilket är en höjning med 11 procentenheter från 2013.

### Synlighet behövs framöver

I samband med “Sinivalkoinen jalanjälki”-kampanjen arrangerades också närmatträffar i olika K-matbutiker i samarbete med MTK. Lokala producenter besökte butikerna och berättade för besökarna om sina produkter och producentens vardag. Detta kan gärna få en fortsättning i framtiden, för när produktens ursprung får ett ansikte får köpvalet också ett känslvärde.

Den finländska primärproduktionen behöver all synlighet den kan få framöver. För många konsumenter är det svårt att föreställa sig matens ursprung och man vet inte alltid, hur mycket det egna köpvalet påverkar samhället, summerar Akseli.



# Odling av foderspannmål på svingårdar

När man odlar spannmål till foder för grisar är det fråga om kvalitetsspannmål som bäst, säger Sari Peltonen från ProAgria på Snellmans svinseminarium. Det lönar sig att sträva efter att få så stor energi- och proteinskörd som möjligt per hektar.

Spannmål är den viktigaste råvaran för svinfoder och man behöver få ut så mycket energi och protein som möjligt från åkerarealen, säger tjänstegruppchefen **Sari Peltonen** från ProAgria Keskusten Liitto. Både energi- och proteinskörd per hektar och fodrets hektolitervikt är avgörande.

Hög hektolitervikt berättar att säden innehåller rikligt med stärkelse, som är den viktigaste faktorn för sädens energivärde. Foderkorn bör innehålla ca 11 % protein, för att blandningen ska innehålla tillräckligt med protein. En procentenhet lägre proteinhalt i kornet höjer foderblandningens pris med 5 euro per ton, säger Peltonen.

## Nya sorter på bra skiften

Odlingen av foderspannmål ska göras på de bästa åkrarna med bra avkastning och välj också de bästa spannmålssorterna, säger Peltonen. Skördepotentialen hos nya sorter kommer inte till sin rätt om de odlas på dåliga fält. Det lönar sig att göra en egen plan för hur avkastningen från de egna fälten ska förbättras.

Man bör komma tidigt igång med sådden för att säkra en tidig och jämn broddskjutning. Det är på den hela skörden bygger, eftersom det är i detta skede sädens axskjutning utvecklas. Ofta väntar man för länge på att jorden ska värmas. Visst ska man avgöra kritiskt när man ska ge sig ut på åkern och överväga fördelar



Sari Peltonen från ProAgria och Merja Högnäsbacka från Luke.

och risker. När man kan så tidigt, har växterna mer tid på sig att växa, säger Peltonen.

Skördefönstret är det skede när spannmålets blomämne utvecklas till korn. Detta skede definierar korntalet och senare tillväxt kan inte kompensera korntalet, säger Peltonen. Nya sorter med hög skördepotential kräver ordentlig gödsling. Två tredjedelar av kvävet ges i samband med sådden och den sista tredjedelen senare i tillväxtskedet. Kväve som ges när växterna går i ax höjer sädens proteinhalt. Dessförinnan bidrar kvävet till tillväxten och inverkar på stärkelsehalten. Man bör också ta spårämnen i beaktande vid gödslingen, såsom selen, påminner Peltonen.

## Växtföljd är grundprincipen för att motverka växtsjukdomar

Också för svingårdar är det hälsosamt att ta växtföljden i beaktande, säger Peltonen. När växtföljden

fungerar och man använder friskt, betat utsäde samt hållbara arter, behöver man inte motarbeta växtsjukdomar i början av växtperioden. Det är viktigt att sätta in åtgärderna vid rätt tidpunkt, betonar Peltonen. För korn och havre är det vid flaggbladfas och för vete lite senare. Det är viktigt att identifiera sjukdomen man vill motarbeta, välja rätt medel och inleda åtgärderna vid rätt tidpunkt.

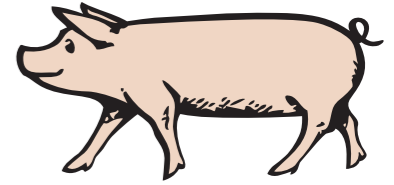
## Mögeltoxiner under kontroll

Mögeltoxiner är ämnesomsättningsprodukter från mögelsvamp, som uppkommer pga olika miljöfaktorer antingen på fältet eller under lagring. Mögeltoxiner är skadliga för svin och orsakar produktionsförluster bl.a. genom fertilitetsproblem, försvagad tillväxt och svag motståndskraft.

Fusarium fäster på spannmålväxter när de är som svagast, vid broddskjutningen och blomning. Rödmögel slår till mot försvagad växtlighet och utnyttjar de förtvinade växtdelarna som näring. Fuktigt, regnigt väder som pågår flera dagar ökar risken för rödmögel i axen.

Det utmanande i att få rödmögel under kontroll är dess variationsrikedom. Det finns många olika fusarium-svampar, varav endel utsöndrar toxiner vid fuktigt väder och andra vid torrt. Dessutom utsöndrar olika svampar olika toxiner. Det kan också finnas variationer i toxinförekomsten inom samma åker eller foderparti.

## SVINSEMINARIET 3-4.2



# VETE GILLAS AV GÖDSVIN, MEN SÄNKER KASTRATERS KÖTTHALT

Intresset för att använda vete i utfodringen av svin har vuxit. Foder-vete har funnits i god mängd på marknaden och prisskillnaden mot korn har varit liten. På teststationen i Längelmäki undersökte vi vilken inverkan det har på gödsvinens tillväxt, foderutnyttjandegrad och slaktkvalitet att ersätta korn med vete vid foder-koncentratutfodring.

Spannmålet för testgruppen var korn och vete och mängden vete minskades vid slutet av uppfödningen till 50, 30, 15 och 0 % av blandningens spannmål. Jämförelsegruppen fick endast korn som spannmål. Som tilläggfoder användes Finska Foders Maatiaispossu Kasvu-koncentrat. Svinen hade utfodring i fyra skeden, med smältbar lysin i 1,00, 0,92, 0,86 och 0,80 g/MJ av nettoenergin.

Vete ökade mängden foder svinen åt och förbättrade tillväxten, men försämrade foderutnyttjandegraden. Svinen föddes upp i blandboxar och svinen var fria att äta i enlighet med aptiten. För kastraterna var så här rikligt med vete för mycket. De åt mer energi än de behövde och utvecklade mer fett än vid korn-koncentratutfodring och köttprocenten försämrades.

För gyltgrisarna inverkar inte vete nämnvärt och köttigheten förbättrades en aning. På basen av resultaten passar användning av vete för gyltgrisar, men för kastrater bör man begränsa fodermängden för att köttigheten inte ska försämrings.

KP

De viktigaste metoderna för att få mögeltoxiner under kontroll är:

- Växtföljd
- Nerplöjning av växtrester
- Jordens kondition
- Sortval: tidighet och tålighet
- Besprutning vid axgång
- Tidig skörd och omedelbar torkning till under 14 % fukt
- Rengöring och sortering
- Renovering och betning av utsädet

## Att välja spannmålssort på svingårdar

De centrala kriterierna för vilken spannmålssort man väljer är odlingssäkerheten och hur spannmålet ska användas. För att sorten ska vara odlingssäker bör den lämpa sig för odlingszonen, säger projektchef **Merja Högnäsbacka** från Naturrekursinstitutet Luke. Även jordtypen och gödslingen inverkar på odlings-säkerheten.

När man producerar spannmål som svinfoder är de viktigaste grunderna för valet skördemängd, odlingssäkerhet samt stärkelse- och proteininnehåll. Sena sorter ger vanligtvis större skördar. Ju högre spannmålets hektolitervikt är, desto mer stärkelse innehåller det och desto bättre är energivärdet i svinens utfodring. Å andra sidan sjunker proteinhalten när stärkelsehalten stiger. Resultaten från Naturrekursinstitutet Lukes officiella sorttester hjälper jordbrukare att välja rätt sort till rätt ändamål. I testresultaten framkommer spannmålets skördemängd, tillväxttid, grad av liggsäd, sjukdomsresistens och skörde-kvalitet.

Mer information: [www.luke.fi](http://www.luke.fi)

KP

	Korn + Maatiaispossu Kasvu	Korn + vete + Maatiaispossu Kasvu
<b>Tillväxt</b>	<b>929</b>	<b>960</b>
-Gyltor	899	903
-Kastrater	969	995
<b>Foder, MJ/tillväxt-kg</b>	<b>27,8</b>	<b>29,7</b>
<b>Köttprocent</b>	<b>61,3</b>	<b>60,5</b>
-Gyltor	62,6	63,0
-Kastrater	59,7	59,0

# ENKÄTRESULTAT

## Hur klarar finländska producenter grisar med svans?

ANNA VALROS, CAMILLA MUNSTERHJELM, LAURA HÄNNINEN, TIINA KAUPPINEN OCH MARI HEINONEN

Svansbitning hos svin är ett allvarligt och allmänt problem på svingårdar i hela landet. Svansbitning är en indikation på att svinen upplever stress och stressen försvinner inte av att man kuperar svansarna. Svanskupering hos svin förbjöds i Finland år 2003. Trots att kupering i princip är förbjuden också annanstans i EU, tillåts den i största delen av länderna ifall producenten inte förmår hålla svansbitningen under kontroll på annat sätt. Finländska svinföretagare har mycket att bidra med i denna diskussion, för trots kuperingsförbudet har vi bara måttlig förekomst av svansbitning i landet och en lång erfarenhet av att föda upp svansförsedda svin. Därför förverkligade vi en elektronisk enkät våren 2015 för att kartlägga åsikter och erfarenheter. Totalt 70 svar inkom, varav 54 rörde gödsvingårdar och 16 mellanuppfödning. Gårdarnas storlek var i medeltal ca 1300 svin.

### Förebyggande åtgärder mot svansbitning

Enkätsvaren visar att det allra viktigaste är att säkra en fungerande utfodring för svinen. Den viktigaste förebyggande åtgärden var tillräckligt med utrymme kring utfodringstråget. Rätt sammansättning på fodret och jämn kvalitet bedömdes också som mycket viktiga, likaså tillgången på vatten för alla svin. Svinens hälsa lyftes också fram som en viktig punkt och uppfattades nästan lika viktig som tillräckligt med utrymme vid utfodringen. Djurmaterialet, dvs kvalitativa grisar, ansågs också viktigt, likaså kontroll över luftströmmarna i boxen. Det är märkbart vilken vikt utfodringen och hälsan fick i svaren, eftersom dessa faktorer inte syntes lika tydligt i tidigare undersökningar. I diskussionen koncentrerar man sig ofta på tillgången till stimulansmaterial. I enkäten upplevde man stimulansmaterial som viktigt, men värdet

av det upplevdes ändå något lägre än de faktorer som nämndes tidigare.

### De viktigaste förebyggande åtgärderna enligt producenterna

1	Tillräckligt med utrymme vid utfodringen
2	Djurens hälsa
3	Styrning av luftrörelserna (drag)
4	Säker tillgång till vatten
5	Rätt sammansättning på fodret
6	Bra djurmateriell (friska, jämnt växande grisar)
7	Jämn kvalitet på fodret
8	Luftkvaliteten
9	Rätt temperatur i boxen
10	Alltid utfodring vid samma tidpunkt på dygnet

Som de viktigaste stimulansmaterialen för att förebygga svansbitning nämndes halm, tidningar, hö och paff. Fasta föremål däremot, såsom bollar och torrt trä, upplevde man som mindre effektivt. Detta stärker tidigare undersökningsresultat: material som liknar torrströ, som svinen kan böka och bita i är allra effektivast för att tillfredsställa svinens behov av att böka och minskar risken för svansbitning. Dessutom nämndes



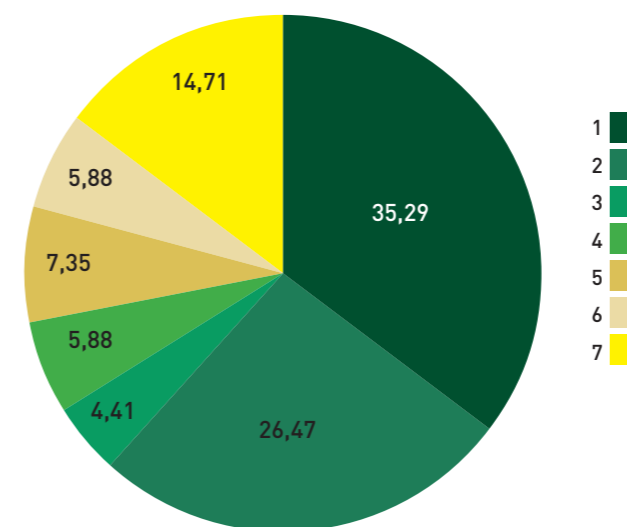
ensilagehö, använda bildäck, halm- och havrepellets, trädgårdsslang, tom plastkanister och gamla stövlar och skor som effektiva, beprövade stimulansmaterial.

### Hur stoppar man påbörjad svansbitning?

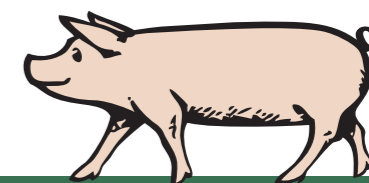
Om man ser tecken på svansbitning i en box är det mest effektiva sättet att få bukt med problemet att identifiera svinet som bits och avlägsna det ur boxen, visar enkätsvaren. Att tillföra torrströ i boxen upplevdes också som ganska viktigt. I de öppna svaren betonades hur viktigt det är att man i dessa fall ger ett nytt stimulansmaterial, inte mer av det som redan är i bruk. Många konstaterade att det effektivaste sättet att stoppa svansbitning var att sätta tilläggsfoder, mineraler eller salt på golvet i boxen.

### De flesta producenter skulle låta svansen vara kvar, även om kupering vore tillåtet

Svansbitning upplevdes som ett ganska litet problem på gårdarna: totalt 72 % av enkätsvaren ansåg att problemet var mycket litet och bara 3 % av de svarande att det var mycket allvarligt. Inställningen till kupering delade åsikterna något: största delen av de svarande (62 %) ansåg det osannolikt att de själva skulle föda upp kuperade svin, även om det vore lagligt. Ca 15 % ansåg att de mycket troligen skulle föda upp kuperade svin om de kunde (se diagrammet). I länder där kupering länge varit allmän praxis upplever producenterna ofta att kupering är det enda sättet att hålla svansbitningen i styr. I Finland är förekomsten av svansbitning måttlig trots långa svansar, i jämförelse med de länder där kupering är allmän.



De svarandes fördelning på frågan hur troligt det är att de skulle föda upp kuperade grisar, om detta var tillåtet. (1: verkligen inte; 7: mycket troligt)



## SVINGÅRDARNAS PRODUKTIONS-RESULTAT 2015

Suggornas grisproduktion har ökat med 0,5 avvanda grisar jämfört med år 2014. Den bästa 25 % av gårdarna avvande i medeltal 26,7 grisar per sugga och år. Gödsvinens dagstillväxt har förbättrats på gödsvingårdar med 22 g och foderutnyttjandegraden förbättrats med 0,05 fe/kg jämfört med år 2014.

Snellmans produktionsuppföljning är mycket täckande. Här ingår resultat från nästan alla avtalsgårdar.

SMÅGRISPRODUKTION 2015		
	TOP 25	Medeltal
Från avvänjning till dräktighet, d	6,1	6,9
Förnyelse-%	9,5	11,1
Grisnings-%	81,5	75,7
Avvänningsålder, d	29,6	32,1
Kullar/år	2,34	2,20
Födda/kull	13,8	13,0
Smågrisdödlighet, %	19,3	20,3
Avvanda/sugga/år	26,7	22,5

GÖDSVINPRODUKTION 2015		
	TOP 25	Medeltal
<b>GÖDSVINGÅRDAR</b>		
Dagstillväxt, g	969	910
Foderutnyttjande, fe/kg	2,60	2,70
Dödlighet, %	1,9	2,0
<b>INTEGRERADE BESÄTTNINGAR</b>		
Dagstillväxt, g	1086	956
Dödlighet, %	1,9	2,1
<b>ALLA SLAKTSVIN</b>		
Slaktvikt, kg		95,6
Köttprocent		60,7





Utfodringsprovet med baljväxter gjordes i Naturresursinstitutets nya forskningslagård i Ruukki.

# Vallbaljväxter passar bra för nötgårdar

Genom att använda vallbaljväxter kan man effektivisera foderproduktionen på nötgårdar. Om man lyckas med både skörd och ensilering får man vanligtvis inga problem i utfodringen.

TEXT OCH BILD: Arto Huuskonen, professor, Naturresursinstitutet

Vid konventionell produktion kan man odla rena spannmål som helsädesensilage. Vid ekoproduktion når man troligtvis bättre resultat med en blandning av baljväxter och spannmål än med endast spannmål. Baljväxterna kan ge fördel också vid konventionell produktion, för de gör det möjligt att dra nytta av den biologiska kvävebindningen, ger mångsidig växtföljd och förbättrar jordens struktur. Inom "Edistystä luomutuotantoon"-projektet undersöktes användningen av ärt och bondböna som råvara i helsädesensilage.

## Möjlighet till stora skördar

I Ruukki undersöktes tre olika bondbönsorter (Fuego, Kontu och Tangenta) och fyra ärtarter (Arvika, Dolores, Florida och Jermu) med odling i rutor. Ärtorna och bondböna odlades i blandad växtlighet samt med vårvete (Wappu) och havre (Wilhelmina).

Testrutorna skördades vid tre olika tidpunkter. Ärt-spannmålsblandningen skördades 15.8, 27.8 och 10.9. Bondbön-spannmålsblandningen skördades i sin tur 16.8, 30.8 och 13.9. Torrsubstansskörden ökade

med grönsorterna ända till den tredje skörden (Arvika, Dolores, Florida, Fuego och Tangenta), men inte för sorterna som producerades för utsäde (Kontu och Jermu).

I medeltal gav ärt-spannmål 7900 kg skörd och bondbön-spannmålsblandningen 9400 kg torrsubstans per hektar. D-värdet var för ärt-spannmålsblandningen i medeltal 636 g/kg ts och för bondbön-spannmål 641 g/kg ts. D-värdet steg för bägge baljväxterna när grödan skördades senare. Längre växtperiod kräver grönsorter som lämpar sig som rå-

vara för ensilage pga stor produktionskapacitet av torrsubstans- och råprotein-skörd. Även smältbarheten hålls hög längre än med sorter ämnade för utsädesproduktion.

## Var noggrann vid skörd och ensilering

Det är utmanande att skörda växtlighet som innehåller baljväxter. Slätter och förtorkning ökar skörde-förlusterna. Dessutom kan slättern leda till att mer jord blandar sig i fodret. Det här är en risk för ensilages hygien. Å andra sidan kan man få mycket vått ensilage om man skördar rakt från stående växtlighet. Detta ger förluster pga pressvätska och det kan uppstå problem med fruset foder till vintern.

Man bör fästa speciell uppmärksamhet vid ensileringen. Projektet undersökte olika konserveringsmedels förmåga att förbättra ensileringsresultatet för baljväxter. I testet användes konserveringsmedel baserat på myrsyra (AIV ÄSSÄ) och produkter innehållande mjölksyrebakterier (Bonsilage Alfa tai Sil All 4x4). Ett kontrollparti gjordes utan konserveringsmedel.

Resultaten stärkte tidigare konstateranden att baljväxter behöver pålitliga konserveringsmedel. Bäst resultat uppnåddes med syrabaserade konserveringsmedel. Betydelsen av biologiska konserveringsmedel blev liten. Resultaten från dessa skilde sig inte nämnvärt från foder gjort utan konserveringsmedel.

## Baljväxter lämpar sig väl som foder för nöt

I utfodringstester undersökte man produktionsinverkan från ärt-vete- och bondbön-veteensilage hos växande tjurar jämfört med ensilage av timotej. På basen av resultaten lämpar sig baljväxter väl för utfodring av tjurar. Endast små eller inga skillnader kunde upptäckas mellan tjurarnas tillväxt- och slaktresultat. Ay-tjurarnas nettotillväxt under testet var i medeltal 607 g/d och för angus-tjurar 857 g/d.

Utfodringarna hade i praktiken just ingen inverkan på kroppens eller köttets kvalitet. På basen av doft- och smakprover hade användningen av baljväxter ingen negativ inverkan på köttets smak. Rasens inverkan följde förväntningarna och återspeglade skillnaderna mellan mjölk- och kött-raserna. Angus-tjurarnas tillväxt- och slaktegenskaper konstaterades vara bättre än ay-tjurarnas.

Undersökningsresultaten producerade inom "Edistystä luomutuotantoon"-projektet finns att läsa i sin helhet i MTT Raportti-seriens elektroniska publikation:

<http://urn.fi/URN:ISBN:978-952-487-587-5>

Du kan även öppna sidan i telefon eller läsplatta med QR-koden nedan.



Baljväxter, t.ex. bondböna, passar väl för utfodring av nöt.

## NÖTGÅRDARNAS PRODUKTIONS- RESULTAT 2015

På tjurplus-gårdar växte tjurarna i medeltal 552 g/d (nettotillväxt). De bästa 25 % av tjurplus-gårdarna kom upp till minst 576 g dagstillväxt. På dessa gårdar var dagstillväxten i medeltal 609 g. Av alla slakttjurar 2015 var medeltillväxten 537 g/d, vilket är en ökning med 11 g/d jämfört med år 2014.

2 0 1 5

### DAGSTILLVÄXT, g

Tjurplus bästa 25%*	Tjurplus mv	Alla tjurar 2015
609	552	537

### SLAKTVIKT, kg

Tjurplus bästa 25%*	Tjurplus mv	Alla tjurar 2015
362	345	343

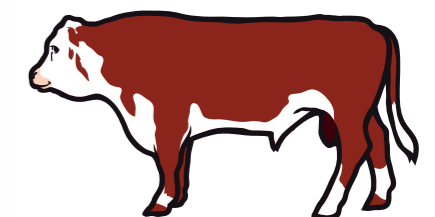
### KVALITETSKLASS

Tjurplus bästa 25%*	Tjurplus mv	Alla tjurar 2015
5,2	5,0	5,0

### FETTKLASS

Tjurplus bästa 25%*	Tjurplus mv	Alla tjurar 2015
2,4	2,3	2,3

\* Bästa 25 % enligt tillväxt



# Producentundersökningen 2015

Resultaten från köttproducenternas förnöjsamhetsundersökning 2015 publicerades i januari. Undersökningen förverkligas av TNS Gallup och resultaten speglar den utmanande situationen på marknaden.

TNS Gallups producentundersökning genomfördes i slutet av 2015. Undersökningen återkommer vartannat år och är en mätare på kundförhållandets kvalitet och funktion. Totalt deltog 1668 producenter i undersökningen, av vilka 381 var Snellmans producenter.

Den utmanande situationen i branschen återspeglas i undersöknings svaren. Osäkerheten om man ska fortsätta verksamheten är större och störningarna på marknaden ökar behovet av kedjestyrning.

Snellmans producenter är fortsatt niojndast i branschen. Helhetsvitsordet sjönk, men är ändå tydligt högre än branschens medeltal. Vitsordet från mjölk- och nötgårdar var 8,8 (övriga branschen 8,4 resp.

8,0) och från svingårdar 8,1 (övriga branschen 7,0).

Bland de viktigaste grunderna varför man valt att bli kund hos Snellman stod konkurrenskraftigt producentpris. Mjölks- och nötgårdar lägger vanligtvis större betoning på pålitlighet och säkerhet. Speciellt för svingårdarna var producentpriset viktigt, liksom goda relationer till producenterna.

När det gäller företagets image framkommer pålitlighet, utvecklingsförmåga och föregångare i branschen som Snellmans starka sidor. Producenterna önskar satsning på fortgående utveckling av samarbetet och är mån om relationen till producenterna. En positiv sak är att förtroendet för företagets syn

på utveckling för framtiden är större bland Snellmans producenter än i branschen i övrigt. Producenterna tror på Snellmans kedjestyrning och anser att den är viktig.

– Vi tackar för den respons vi har fått, säger primärproduktionens direktör **Tomas Gäddnäs**. Responsen ger värdefull info för verksamhetens utveckling, hur vi prioriterar våra resurser och går vidare i denna utmanande situation.

## Aktivt på nötfältet

De mjölgårdar som deltog i undersökningen lyfte fram avhämtningen av slaktnöt som en punkt som behöver utvecklas, likaså behovet av fortgående kontakt. Också nötgårdarna vill ha tätare kontakt och önskar hjälp i utvecklingen av den egna verksam-

heten. Från resultaten framkommer också att Snellmans mjölk- och nötgårdar är mer intresserade av företagets affärsverksamhet och ekonomi än branschens medeltal. Man söker aktivare efter information och håller sig också a jour med vad som händer i branschen.

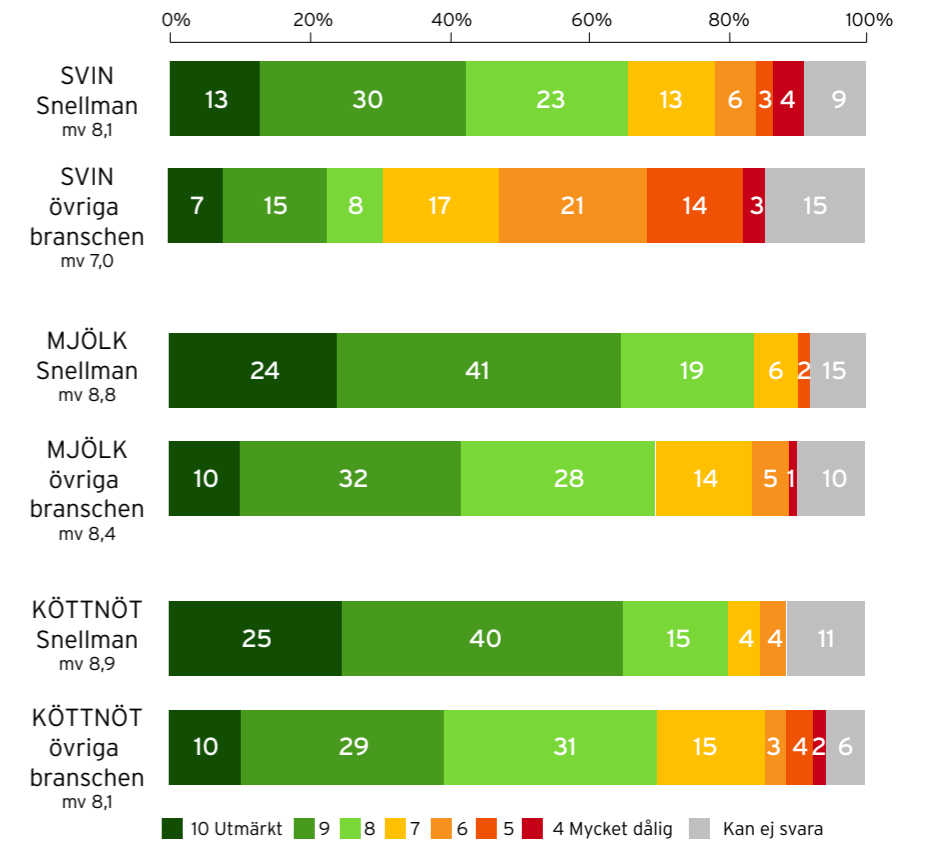
## Kedjestyrning viktig och uppskattad

Bland svinproducenterna finns nu en större spridning bland vitsorden än tidigare. Två tredjedelar av svinproducenterna ger Snellman vitsorden 8-10, medan 7 % av svararna är klart missnöjda och ger de lägsta vitsorden.

Av de Snellmans svinproducenter som ämnar fortsätta med produktionen uppgav 71 % att de helt eller delvis litar på sitt köttanskaffningsföretags syn på utvecklingen av branschen i framtiden, 81 % ansåg att kedjestyrningen är en viktig del av köttföretagets uppgifter och 76 % var av den åsikten att Snellman fungerar ansvarsfullt i kedjestyrningen. 14 % var av avvikande åsikt. Hela 86 % ansåg det viktigt att köttförädlingsföretaget deltar i gårdens utveckling för att säkra konkurrenskraften.

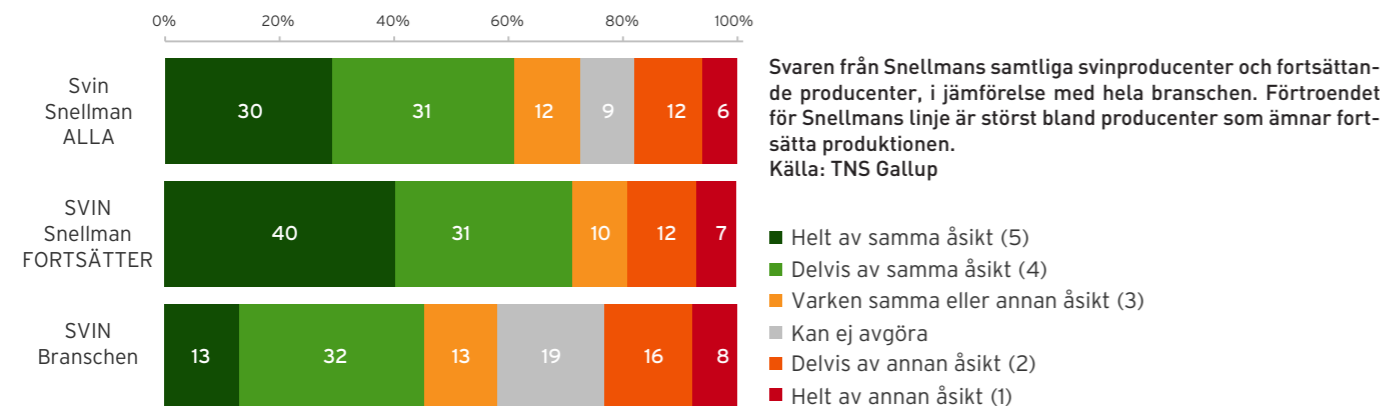
HJ

## HELHETSVITSORD, förelning



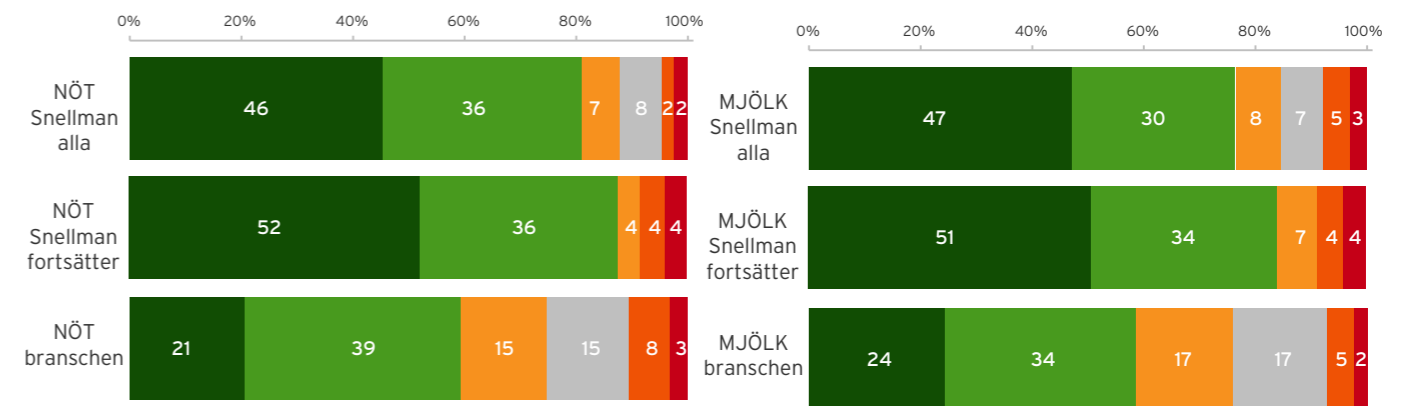
Fördelningen av vitsord av producenterna, jämförelse mellan Snellman och övriga branschen. Inom alla djurgrupper ger största andelen av deltagarna i undersökningen Snellman vitsordet 9. Källa: TNS Gallup

## ”JAG LITAR PÅ MITT KÖTTANSKAFFNINGSFÖRETAGS SYN PÅ BRANSCHENS UTVECKLING I FRAMTIDEN”



## ”JAG LITAR PÅ MITT KÖTTANSKAFFNINGSFÖRETAGS SYN PÅ BRANSCHENS UTVECKLING I FRAMTIDEN”

Svaren från Snellmans samtliga nöts- och mjölkproducenter och fortsättande producenter, i jämförelse med hela branschen. Källa: TNS Gallup



## LIMOUSIN TJURAUKTION 23.4.2016

# Endast de bästa väljs ut till försäljning

Vartefter auktionsdagen närmar sig är det viktiga veckor på Jarkko Kääriäläs gård som fungerar som "kalvhem" för Limousin-auktionen. Benfel, långsam tillväxt och icke-rastypisk köttighet är exempel på orsaker som får gruppen på över 80 tjurar att minska vid mellangranskningen till den mindre grupp som utgör det egentliga urvalet för försäljningen. Köparna år 2015 sökte efter moderata födelsevikter, god benstruktur och goda köttproduktionsgenskaper.

Tjurarna får inte grundpoäng enligt sina djurkort.

När tjurarna som är tänkta för försäljning kommer till uppfödningen börjar vi inte med att titta på djurens släkttavlor eller förväntade värden, utan vi börjar med utfodring, hantering och visuell granskning. Tjurar som uppför sig väl, växer och utvecklas bra sticker snabbt ut ur mängden, berättar Jarkko.

### Satsa på tjurvalet!

Det finns olika tjurar för olika ändamål. Man måste veta vad man vill att tjuren ska bidra med till den egna besättningen. Att förbättra dikomaterialet är ett långsiktigt arbete och man behöver ofta tjurar som både stöder moderlinjen och ger goda slaktegenskaper.

Också i år finns sakkunniga på plats på auktionen för att hjälpa med tjurvalet. Fabas avelsrådgivare samt representanter från tjurarnas ursprungsgårdar hjälper gärna i valet av tjur och man kan även ge fullmakt till någon annan att ropa in en tjur om man själv inte kan komma.



Bild från tjurauktionen i Alavieska år 2015.

### Löna sig att köpa på auktion

Tjurar som köps på auktion har rätt till förmånlig samtransport, en förmån som inte omfattar tjurar som säljs efter auktionen. Utgångspriset för tjurar som säljs efter auktionen har varit minst auktionens medelpris. Med andra ord gör auktionen det möjligt att få tjurar till förmånligare pris och förmånligare transport.

### Motverka smittosamma sjukdomar vid tjurköpet

Auktionsverksamheten har nu pågått för fjärde året i rad och man strävar efter att utveckla verksamheten enligt den respons som kommer in. En viktig aspekt är att motarbeta spridningen av smittosamma sjukdomar. När man samlar en stor mängd djur från olika uppfödare till samma ställe och de flyttar till sina nya ägare får smittoskyddet en central roll för att säkra framtiden.

I kalvhemmet utgår man t.ex. från att det inte är endast ursprungsgår-

darna som ska ingå i Mycoplasma Bovis-programmet, utan även gården som upprätthåller kalvhemmet ska i sin helhet höra till programmets A-nivå. Spridningen av smittosamma sjukdomar i Finland är i många fall kopplade till djurtransporterna och därför är en övervakad tjuruppfödning en pålitlig säljare.

När dikobesättningar säljer djur till varandra bör man komma ihåg att köpa djur från gårdar som hör till Naseva, med beaktande av ETU-hälsobeviset och ikraftvarande salmonellaprov.

Saara Rantanen

## VÄLKOMMEN MED PÅ TJURAUKTION 23.4.!

Mäntylänmäentie 17, Alavieska  
Auktionen börjar kl. 12.

Mer information om djuren publiceras på Anelma när vårens index och bedömningar blir klara (vk 14-15)



## VÄLKOMMEN TILL Vårens tjurplus- tillfällen

### TEMA UTFODRING OCH EKONOMI

Dagen börjar med gårdsbesök och fortsätter efter lunchen med utfodrings- och ekonomitema. Vad är nycklarna för ekonomiskt resultat inom nötproduktionen? Hur ser produktionsresultaten för 2015 ut?

Tidpunkt och plats:

- 5.4 Äänekoski, Mulin tila** (Lantelantie 68, Äänekoski)  
Lunch och föreläsning: Äänekoski, Kartano Kievari (Saarijärventie 434, Äänekoski)
- 12.4 Ilmajoki, Paulasaaren tila** (Jäpintie 436, Ilmajoki)  
Lunch och föreläsning: Kestikartano (Kartanontie 5, Ilmajoki)
- 13.4 Pedersöre, Östmans gård** (Kittelv. 21, Kållby)  
Lunch och föreläsning: Jakobstad, Snellman Granholmsvägen 1 (SVENSKSPRÅKIG)

Anmälan via Anelma eller till din områdesrepresentant senast fredagen innan tillfället.

### UTFODRING, EKONOMI OCH VALLODLING

Vilka är nycklarna för bättre ekonomiskt resultat inom nötproduktionen? Tips för kvalitativ vallodling och självförsörjning på proteinfoder. Kom och lyssna och diskutera tillsammans med våra sakkunna.

- 6.4 Kiuruvesi, Sininen Helmi**  
Hankaniementie 110, Kiuruvesi

Anmälan via Anelma eller till din områdesrepresentant senast 1.4.

### HUR FÅR MAN BRA TILLVÄXT FÖR KALVAR?

Välkommen till Tuulia och Anssi Honkelas kalvuppfödningstillfälle i Kalajoki torsdagen den 7.4.2016 och därefter på lunch och kort föreläsning vid Safaritalo vid Kalajoen Hiekkasärki. De 30 första anmälda ryms med. Tillfället arrangeras i samarbete med lokala nötpjekt, även Finska Foder och Hankkija Oy deltar.

- 7.4 Honkelan tila, Kalajoki** (Suvannonranta 99, Tynkä)  
Lunch och föreläsning: Safaritalo (Merisärkäntie 10, Kalajoki)

Begränsat antal platser!

De 30 första anmälda ryms med. Anmälan via Anelma eller till din områdesrepresentant senast 1.4.

### Ta smittoskyddet på allvar!

Vi har reserverat skyddsutrustning, engångshandlare samt skoskydd till alla deltagare! Tänk ändå på att ha rena kläder under, som efter tillfället kan sättas i tvätten.

**VÄLKOMMEN MED!**

## RESULTATET 2015

# Kontinuerlig förbättring gav god resultatutveckling

Snellmankoncernens rörelsevinst 2015 var 9,0 milj. euro (6,7 milj. euro), och därigenom betydligt bättre än året innan. Koncernens omsättning var 309,7 milj. euro (301,3 milj. euro), vilket är en ökning med 3 % från året innan. Marknadsandelarna ökade inom verksamhetsområdena Köttförädling och Färdigmat.

Snellman har från första början satsat på kvalitet, differentiering, föregångarskap och kontinuerlig förbättring. Denna verksamhetsmodell påverkade klart också händelserna under 2015 och bidrog till många positiva prestationer.

Koncernens resultat utvecklades gynnsamt. Till detta bidrog ökningen av försäljningen, men också våra åtgärder för att utveckla processerna, effektivisera driftskapitalutnyttandet och hantera kostnaderna. Det svåra marknadsläget påverkade emellertid Köttförädlingens resultat negativt.

Alla våra verksamhetsområden gjorde starka satsningar inom produktutvecklingen under året. Köttförädlingen lanserade den första helt tillsämsämnas- och gm-fria produktfamiljen av "All Natural"-korvar i butikerna i Finland. MUSH, som verkar inom djurmat, lanserade ett unikt helt tillsämsämsfritt helfoder för katter. Kokkikartanos produkt-



Snellmans koncerndirektör Leena Laitinen

portfölj kompletterades i sin tur bl.a. med förnyade soppor som fick ett gott mottagande hos konsumenterna.

Snellmans arbete för att utveckla ansvaret och hållbarheten inom

verksamheten fick åter erkänsla 2015 då Snellmans Köttförädling beviljades certifiering av energihandlingsystemet enligt standarden ISO 50001. Köttförädlingen är den första aktören på köttförädlingsbranschen som fått denna certifiering i Finland. Snellman är föregångare inom användning av alternativa energiformer i livsmedelsindustrin.

Under 2015 uppdaterades också Snellmankoncernens strategi. Med hjälp av strategin söker koncernen även i fortsättningen tillväxt genom kundorienterad, effektiv och enhetlig verksamhet. Målet är att uppnå ställningen som den mest gillade samt vara vägvisare inom branschen.

- Affärsmiljön kommer att vara svår även 2016. Snellman fokuserar på att vidareutveckla sin verksamhet även under det innevarande året. Det förbättrar vår konkurrenskraft och tillväxt också i fortsättningen, säger **koncerndirektör Leena Laitinen**.

## NYCKELTAL 2015

309,7  
miljoner euro  
OMSÄTTNING

3,0  
procent  
TILLVÄXT

9,0  
milj. euro  
RESULTAT

1297  
anställda  
VID ÅRETS SLUT

## SNELLMANS KÖTTFÖRÄDLING

# Ett starkt brand är en tillgång

Den utmanande marknadssituationen syntes i Snellmans Köttförädlings resultat för 2015. Omsättningen var 232,0 milj. euro (+3,6 %). De utmanande tiderna inom branschen började redan 2013, och ingen betydande lättnad skedde i situationen under år 2015.

- Det är dock positivt att vår försäljning fortsatte att öka och att vår marknadsposition stärktes, speciellt i strategiska produktgrupper, säger **verkställande direktör Juha Sarkkinen**. Vi slog flera produktions- och leveransrekord bland annat inom korvar och maletkött. Vi klarade oss också utmärkt i konsumentundersökningar gällande vårt anseende.

### Effektiva processer

Utvecklandet av processerna fortsatte på fabriken på Granholmen år 2015. Kontinuerliga förbättringar har blivit en del av vårt dagliga arbete, berättar Sarkkinen. Vi inledde och genomförde framgångsrikt flera betydande projekt gällande utvecklingen av verksamheten.

År 2015 lyckades vi minska våra lager, anpassa dem så att de motsvarar den inhemska efterfrågan och uppnå en god råvarubalans. En balanserad värdekedja från primärproduktionen till butikshyllan är i framtiden ett allt klarare mål för oss.



Snellmans Köttförädlings verkställande direktör Juha Sarkkinen

### Utsikter för 2016

Vi uppskattar att det första halvåret 2016 fortsättningsvis kommer att vara svårt för köttindustrin i Finland.

- Vi väntar oss att överproduktionen inom svinkött delvis minskar i slutet av året, vilket kunde ge möjlighet för en positiv prisutveckling. På nötsidan är situationen för tillfället stadigare.

Konkurrensen om platsen på butikshyllorna fortsätter dock och blir allt hårdare. Det är viktigt att vi framöver är än mer konkurrenskraftiga än tidigare gällande hela vår verksamhet. Därför inleder vi flera olika utvecklingsprojekt, konstaterar Sarkkinen.

## BRA FRÅGA!

Har du en fråga till Snellmans primärproduktion? Skicka den till [ann.knutar@snellman.fi](mailto:ann.knutar@snellman.fi).

► Jag anmälde en tjur till slakt igår. I morse märkte jag att tjuren hade tappat ett öronmärke. Kan ni hämta tjuren till slakt med endast ett öronmärke?

Svar: Nötdjur måste ha märken fastsatta i båda öronen. Använd det röda tillfälliga öronmärket. Skriv djurets EU-signum på det röda märket och sätt fast det och tjuren kan avhämtas. Vi rekommenderar att nötgårdar har några röda tillfälliga öronmärken i lager. Om du inte har de röda märkena så beställ ersättningsmärke och meddela transportplaneraren Brita Wiik, 044-7966323. Djuret kan avhämtas när du fått ersättningsmärket.

► Jag har en integrerad svinbesättning. Hur ska jag uppdatera svinlagret i Anelma?

Svar: En integrerad svinbesättning bör sätta in födda smågrisar i svinlagret vid 20 - 30 kg vikt. Närmare anvisningar hur du ska göra finns i Anelma under "Allmänna anvisningar och regler".



Ann Knutar  
LB-kontorets förman

## LADUGÅRDSÖPPNING



Elina och Marko Rahkola hade öppet hus i sin nya lösdriiftsladugård i Ullava 12.2.2016. På bilden önskar Snellmans områdesrepresentant Pekka Taipale producentparet lycka till.

→ RAHKOLA, ULLAVA

# ALL NATURAL, INGENTING ANNAT.



Våra helt tillsatsfria All Natural -korvar består av finländskt gm-fritt kött från våra familjegårdar. Smaken kommer från riktigt kött, äkta kryddor och havssalt.

