

# KUNNON PERHETILA

SNELLMANIN ALKUTUOTANNON YHTEISTYÖLEHTI





# TÄSSÄ NUMEROSSA

- Perustus ja kilpailukyky ..... 3
- Yhteistyötä maitotilojen kanssa terävöitetään! ..... 4
- Vasikoiden hinnoittelu ja vaatimukset uudistuvat ..... 6
- Tietoisku Mycoplasma boviksesta ... 7
- Välitysvasikkaohje ..... 7
- Sikatalous tänään – missä mennään? ..... 8
- Rehuviljan tuotanto sikatilalla ..... 12
- Miten suomalaiset tuottajat selviävät hännällisten sikojen kanssa? ..... 14
- Siantuottajien tuotantotuloksia ..... 15
- Palkoviljat sopivat hyvin nautatilalle ..... 16
- Nautatilojen tuotantotuloksia ..... 17
- Tuottajakysely 2015 ..... 18
- Vain parhaimmisto valikoituu myyntiin ..... 20
- Kevään sonniplustilaisuudet ..... 21
- Jatkuva parantaminen edisti hyvää tuloskehitystä ..... 22
- Vahva brändi on pääoma ..... 23
- Avajaisia ..... 23
- Hyvä kysymys! ..... 23



## Sikaseminaari helmikuussa

Sikatalouden nykypäivä ja tulevaisuus olivat keskustelunaiheina Snellmanin sikaseminaarissa Seinäjoella.

# 8



## Tuottajakysely 2015

Tuottajatytytyväisyyskyselyn tulokset vuodelta 2015 on julkaistu. Haastava markkinatilanne heijastuu tuloksissa.

# 18



## KUNNON MAITOTILAT

Aktiivisia maidontuottajia osallistui Snellmanin maitotilaisuuksiin.

# 4

## JOHDANTO

# Perustus ja kilpailukyky

■ Kun rakennetaan talo, on tärkeää rakentaa se varmalle ja tukevalle perustukselle. Huolellinen perustustyö voi usein maksaa melko paljon, vaikka se ei juurikaan näy ulospäin ja voi viedä aikaa ennen kuin kunnolla käsittää sen todellisen arvon.

Kun rakennetaan kilpailukykyä, on tilanne sama. Tarvitaan laajaa pohjatyötä. Tätä pohjatyötä tehdään monesti hiljaisuudessa ja tuoton odottaminen voi vaatia väsymätöntä työntekoa sekä kärsivällisyyttäkin. Ne perustuksen palat, jotka ovat ainutlaatuisimpia, ovat monesti kaikista arvokkaimmat, ne ovat vaikeimmin kopioitavissa, ja pysyvän kilpailukyvyn näkökulmasta jopa välttämättömiä.

Se tosiasia, että Herra Snellmanin vuodesta toiseen saa eri kuluttajatuotteissa parhaat arvostukset, on pitkäjänteisen työn tulos. Työn tulos on luettavissa tuotteista. Kuluttajien luottamus ja korkea suosio ympäri maata on rakennettu monien konkreettisten toimenpiteiden kautta. Tuotteista kuluttajat ovat oppineet sen miten Snellman toimii.

Alkutuotannossa Snellman rakentaa myös vakaan, suomalaisen perustuksen päälle. Tämä perustus ei välttämättä anna nopeita voittoja, mutta oikein rakennettuna se antaa edellytyksen pysyvälle kilpailukyvyllä. Tuonnin tai osaoptimoinnin kautta voi luoda itselleen lyhytaikaisia etuja, mutta hyvän perustuksen tuonti ulkomailta on vaikeaa - jopa mahdotonta. Varsinkin kun kyseessä on ruuan tuotanto, on tärkeää katsoa kokonaisuutta. On pystyttävä seisomaan kuluttajalle kerrotun viestin takana.

Laadukas tuotantoketju alkaa aina tuotteesta, sen laadusta ja määrästä, ja sen jälkeen tulevat tuotantoketjät. Ensin päätetään siis tuote, sitten tuotetaan. Myös tuottajien tuotannon kannattavuus ratkaistaan loppujen lopuksi kuluttajarajapinnassa. Bulkkituotanto alkaa toisesta päästä, ensin tuotetaan tavaraa mahdollisimman tehokkaasti ja vasta sitten yritetään löytää tavaralle ostajia. Näin toimien on todella vaikea saavuttaa pysyvää kilpailukykyä tai kannattavuutta.

Perustusta pitää luonnollisestikin huoltaa, ja joskus vahvistaa. Se on jatkuvasti kovan koetuksen alla. Tärkeää on kuitenkin, ettei perustusta menetetä. Herra Snellmanin tuotantoketjussa tärkeimmät peruselementit ovat Herra Snellmanin arvoin, tuotemerkkiin ja suomalaiseen ainutlaatuiseseen Perhetilalta kuluttajalle -tuotantoketjuun rakennetut peruskivet.

Hyvää kevättä!

**Tomas Gäddnäs**  
Alkutuotannon johtaja

### ALKUTUOTANNON TUNNUSLUVUT

## 2015

|                     |              |
|---------------------|--------------|
| <b>TEURASMÄÄRÄT</b> |              |
| <b>SIKA</b>         | <b>NAUTA</b> |
| 32,5                | 13,8         |
| 2014: 31,3          | 2014: 13,2   |

### YHTEENSÄ

2014: 44,5

# 46,3

MILJ. KG

---

### ELÄINVÄLITYS

|               |                |
|---------------|----------------|
| <b>PORSAS</b> | <b>VASIKKA</b> |
| 200 850       | 20 394         |
| 2014: 210 002 | 2014: 20 279   |

|                           |                              |
|---------------------------|------------------------------|
| Sonnien nettokasvu parani | Lihaskojen päiväkasvu parani |
| <b>+11 g/pv</b>           | <b>+22 g/pv</b>              |

---

Lihasian kokonaisrehunkulutus väheni

# 0,05

ry/kg

## KUNNON PERHETILA

Vastaava julkaisija ja toimittaja Tomas Gäddnäs, Snellmanin Lihanjalostus Oy **Toimitus** Kirsi Partanen, Vesa Hihnala, Martti Hassila, Ann Knutar, Heidi Jylhä [Solid Media] **Graafinen suunnittelu** Solid Media **Painotalo** Forsberg ISSN 2323-3834

### Yhteystiedot:

Snellmanin Lihanjalostus Oy  
PL 113, 68601 Pietarsaari  
puh. 06 786 6111  
www.snellman.fi

### Alkutuotannon yhteystiedot:

<http://anelma.snellman.fi>



## KANNESSA

Seminaarin kahvitauko Arenassa. Kevättalvi tarkoittaa aktiivista keskustelua tuottajatilaisuuksissa. Helmi-maaliskuussa järjestettiin tilaisuuksia sekä sika- että maitotiloille ja tilaisuudet jatkuvat huhtikuussa siantuottajille ja erikoistuneille naudankasvattajille.

# Yhteistyötä maitotilojen kanssa terävöitetään!

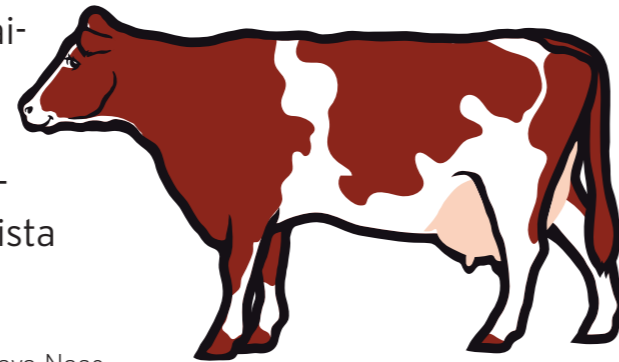
Snellmanin info- ja keskustelutilaisuudet maitotiloille järjestettiin helmikuussa Iisalmissa, Pihtiputaalla, Nivalassa, Seinäjoella ja Pietarsaaressa (kaksi tilaisuutta). Näihin kuuteen tilaisuuteen osallistui yhteensä noin 100 aktiivista maidontuottajaa.

## Tarttuvat eläntaudit kasvava riski myös maitotilalla!

Yksi tärkeä teema päivillä oli nautatilan lastaustilat. Tarttuvat eläntaudit ovat yhä kasvava riski myös maitotiloille, joiden kontaktit mm. eläinkuljetusten kautta ovat viikoittaisia. Teuraiden ja välitysvasikoiden noutoja on isolla maitotilalla jopa kymmeniä vuosittain, joten riskit pelkästään tätä kautta ovat suuret. Riskiä voidaan pienentää tuomalla niin teuras- kuin välityseläimetkin navetan ovelle tai käyttämällä erillistä lastauskarsinaa tai -tilaa. Eloeläimiä hankittaessa ja ennen ostopäätöstä on välttämätöntä pyytää myyjää esittämään Nasevasta saatava tilan terveystilanneraportti. Muistathan myös, että kaikkien Snellmanin so-

pimustuottajien on kuuluttava Nasevaan, eli nautatilojen kansalliseen terveydenseurantajärjestelmään. Miten minä voin järjestää tilallani turvallisen lastauksen niin eläntautien kuin työturvallisuudenkin kannalta? Tarvittaessa voit olla yhteydessä alue-edustajiiimme, niin mietitään asiaa yhdessä.

**Snellman terävöittää yhteistyötään maitotilojen kanssa**  
Huolimatta viime vuonna tapahtuneesta maidon tuottajahinnan voimakkaasta laskusta, tilaisuuksissa vallitsi positiivinen henki. Uskoa tulevaisuuteen löytyy. Tilaisuudessa esitelty TNS Gallup Elintarviketiedon viime syksynä toteuttama tuottajatytyväisyyskysely osoitti, että



meidän on terävöitettävä omaa toimintaamme koskien sekä teurasettä välityseläinten noutoja, etenkin ruuhkatilanteissa. Nämä tuottajien esille nostamat huolet tulivat myös esille maitotilaisuuksissa.

Snellman on pystynyt tasoittamaan nautamäärän vastaamaan tuotannon tarpeita ja tämä antaa meille nyt hyvät lähtökohdat yhteistyön kehittämiseen niin maito- kuin muidenkin nautatilojen kanssa. Huhtikuussa käyttöön otettava uusi välitysvasikoiden hinnoittelu on ensimmäinen askel tässä kehitystyössä. Hinnoittelun tarkoituksena on selkeyttää eläinvälitystä ja luoda edellytykset sujuvammalle vasikkaliikenteelle mm. yhdistämällä isompien, punnittavien ns. teinivasikoiden vaatimukset ja hinnoittelun. Lisää hinnoittelusta ja muista uudistuksista sivulta 6.

Tämän talven tuottajatilaisuuksissa oli yhteistyökumppanina Suomen Rehu. Yhteenveto Pirjon Hissan luennosta "Vasikasta satatonnariksi" löytyy seuraavalta sivulta.

VH

Keski-Suomen tilaisuus järjestettiin tällä kertaa Pihtiputaalla tunnelmallisessa Rajalan Riihessä. Kuvassa alue-edustaja Timo Hietanen kertomassa maitotilan lastausjärjestelystä.



## VASIKASTA SATATONNARIKSI

**Pirjo Hissa, Suomen Rehun nautanrehujen kehityspäällikkö**, puhui maitotilatilaisuuksissa vasikoiden ja hiehojen ruokinnasta. Lähtökohdina oli kestävän lehmän kasvatuksen kolme pääkohtaa: terve vasikka, joka osaa juoda ja saa vasta-aineita ternimaidosta, märehijäksi kehittyminen vieroituksen kautta sekä hiehon kasvatus ruokintatavoitteineen.

### Vasikan vastustuskyky

Vasikka saa vastustuskyvyn ternimaidosta. Ternimaitoa on annettava mahdollisimman pian, ensimmäisen kerran 2 tunnin sisällä syntymästä sekä toisen kerran 6 tunnin sisällä. Ternimaito suojaa suolistoa taudinaiheuttajilta. Tämä hyöty säilyy myös sen jälkeen, kun vasta-aineet eivät enää imeydy. Vasikka tarvitsee yhteensä vähintään 100 g vasta-aineita. Veressä tulisi olla 10 g/l IgG kahden vuorokauden iässä.

Ternimaidon laadulla on myös merkitystä. Ternimaidossa tulisi, Valion suositusten mukaan, olla vasta-aineita 65 g/l IgG. Vasta-ainepitoisuus on alempi, jos lehmä on valuttanut tai lypsetty ennen poikimista, jos lehmä on ollut ummessa alle 4 viikkoa, tai jos lypsetään robotilla tai koneella verrattuna käsin lypsyyn. Kannattaa pakastaa hyvää ternimaitoa varalle. Mitä enemmän vasikka saa vasta-aineita, sitä parempi on sen kasvu, rehuhyötysuhde ja terveys.

Suomen Rehun Primo-juomarehuisa on Progut-suolistoparannetta. Progut-rehu lisää hyödyllisten mikrobien määrää suolistossa ja toimii bakteerimagneettina sillä tavalla, että taudin aiheuttajat eivät tartu suolen pintaan.

### Onnistunut vieroitus

Vasikan ensimmäiseksi evääksi tarvitaan väkirehua, karkearehua sekä raikasta vettä. Väkirehut Primo Starter tai Primo Mysli nopeuttavat vasi-

kan märehijäksi kehittymistä antaen tärkkelystä ja sokereita pötsimikrobeille. Hajoamistuotteet, propioni- ja voihappo, kehittävät pötsin seinämän pintaa ja papilleja.

Kuiva heinä tai silputtu olki lisäävät pötsin tilavuutta ja vahvistavat sen liikettä. Vesi osaltaan lisää väkirehun syöntiä ja on välttämätön pötsimikrobiston kehitymiselle.

Vieroitus etenee kuiva-aineen syönnin mukaisesti. Juomarehun määrää vähennetään noin 6 viikon iästä alkaen, jolloin kuivarehun syönti on noin 1 kg/pv. Vasikka on valmis vieroitukseen noin 8-9 viikon iässä, jolloin kuivarehusyönti on n. 2 kg/pv. Vapaajuotossa vieroitus on tehtävä hitaammin ja myöhemmin, sillä vasikka tarvitsee enemmän sopeutumisaikaa. Onnistuneessa vieroituksessa vasikka pystyy syömään ja sulattamaan riittävästi kuivaa rehua eikä kasvu notkahda.

### Hiehon ruokinta ja terveys

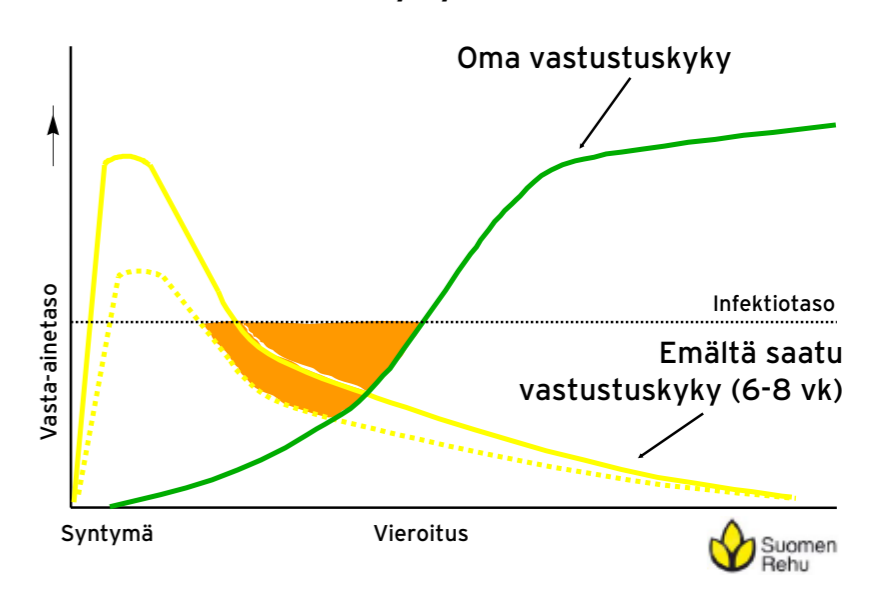
Hiehojen ruokinnassa energian saannin tulee rajoittaa kasvua, ei val-

kuaisen. Kun hieho pysyy sopivassa kuntoluokassa, sen maidontuotantokyky kehittyy myös hyvin. Hiehojen keskikasvunopeus on ayrshirellä 720 g/pv ja holsteinilla 790 g/pv.

Nuoret sorkat ovat herkkiä ja helposti vahingoittuvia. Pehmentävä, joustava ja suojaava rasvakerros on hiehoilla kovin ohut. Ruokinnalla voidaan vaikuttaa sorkkien kehitykseen ja kestävytyteen. Sorkan keratiini kasvaa ja uusiutuu hitaasti. Riittävä ja katkoton kivennäisrehun ja varsinkin kalsiumin saanti kasvuaikana on tärkeää. Vitamiineista biotiinin tiedetään vahvistavan sorkkia. Hivenaineista kupari on tärkeä sorkan rasituksen kestokyvylle ja sinkki on keratinisoitumisen tärkein mineraali. Hivenaineet tukevat myös hedelmällisyyttä ja vastustuskykyä.

Onnistuneen hiehoikasvatuksen mitareita ovat mm. 23-25 kk poikimikä, 1 siemennys/tiineys, kuntoluokka 3 siemennettäessä ja ensikon tuotos enintään 1000 kg/vuosi alle lehmien tuotoksen. **HJ**

## Vasikan vastustuskyvyn muodostuminen



Vasikka saa vastustuskyvyn ternimaidosta. Mitä enemmän vasikka saa vasta-aineita, sitä parempi on sen kasvu, rehuhyötysuhde ja terveys. Lähde: Suomen Rehu

# Vasikoiden hinnoittelu ja vaatimukset uudistuvat

## Hinnoittelu uudistuu 1.4.

Huhtikuussa 2015 aloimme punnita kaikki välitykseen tulevat ternivasikat. Kerättyjen paino- ja rotutietojen pohjalta olemme uudistaneet niin ternivasikoiden kuin myös isompien vasikoiden hinnoittelun yhä enemmän eläimen lihantuotanto-ominaisuudet huomioivaksi.

Käytännössä uudistus tarkoittaa, että vasikkalajista riippumatta hinta rakentuu perushinnan lisäksi, päiväkasvun ja rodun perusteella. Sen lisäksi tilalle maksetaan mahdollinen lastauslisä sekä muut sopimuslisät (Anelma yms). Uusi hinnasto löytyy kokonaisuudessaan Anelmasta.

## Vasikat välitykseen joko terni- tai isompana teinivasikkana

Merkittävä uudistus on se, että 2-4 kuukauden ikäisiä vasikoita välitetään jatkossa siirtymäajan jälkeen

(1.8. alkaen) vain poikkeustapauksessa. Tämä siitä syystä, että tuossa ikävaiheessa vasikka kestää heikosti siirrosta aiheutuvaa stressiä ja elinympäristön muutoksia. Toisaalta uudistuksen myötä niin maitotiloilta kuin vasikkakasvattamoista tulevat teinivasikat voidaan sijoittaa samoihin kasvattamoihin. Tämä selkeyttää eläinvälityksen suunnittelua ja järkevöittää kuljetuksia. Samalla vasikan hinnoittelu näillä vasikkatyypeillä yhtenäistyy ja muuttuu enemmän oikeudenmukaiseksi maitotilojen ja vasikkakasvattamojen välillä.

## Siemennä heikoimmin tuottavat lehmät liharoduilla

Olemme myös päivittäneet rotulisät vastaamaan paremmin niiden lihan tuotanto-ominaisuuksia. Snellmanin suositukset maitotilalle ovat blondi-, charolais- ja limousinrodut, näillä

saavutetaan korkein lihakuus yhdistettynä hyvään päiväkasvuun (ks. kuva). Samalla näitä rotuja käytettäessä ruhojen rasvoittumisriski on pienin.

### Snellmanin ternivasikka:

- Ilmoitettu välitykseen 7 vrk:n sisällä syntymästä
- tavoite välitysikä 14-28 vrk
- poikkeustilanteessa 10-39 vrk
- minimipaino 40 kg

### Snellmanin teinivasikka:

- Ilmoitettu välitykseen 30 vrk:n sisällä syntymästä (suositus)
  - tavoite välitysikä 4-6 kk
  - nupoutettu (kivunlievitystä käytäen)
  - riittävän painava ikäisekseen
- Alan yhteinen Välitysvasikkaohje on uudistunut, siitä ote sivulla 7. **VH**

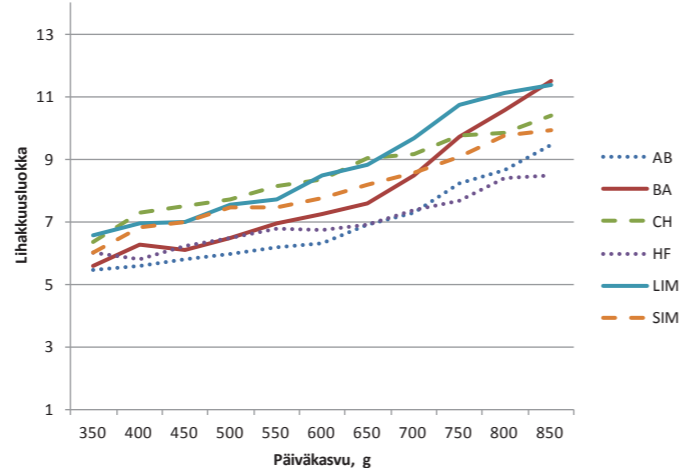
## TERNIVASIKAN HINNOITTELU

| Vasikkatyyppi      | Perushinta €/st | Syntymäpaino kg |
|--------------------|-----------------|-----------------|
| Sonniternivasikka  | 115             | 43              |
| Lehmätternivasikka | 40              | 40              |

| Päiväkasvu g/pv | Päiväkasvuluokka | Lisä €/kg |
|-----------------|------------------|-----------|
| - 600           | 1                | 1,00      |
| 600 - 899       | 2                | 1,50      |
| 900 -           | 3                | 1,80      |

## PÄIVÄKASVU JA LIHAKUUS



Rotujen välillä on suuria eroja lihakuuden ja päiväkasvun osalta. Suosittelemme maitotiloille limousin-, charolais- ja blondirodun siemenen käyttöä.

## ROTULISÄT

| Rotulisät        | Sonnivasikka | Lehmävasikka |
|------------------|--------------|--------------|
| AB, HF, AY       | 0 €          | 0 €          |
| BS, FR, HOL      | - 15 €       | - 5 €        |
| LSK, PSK, SK, JE | - 60 €       | -20 €        |
| SIM              | + 50 €       | + 30 €       |
| LIM, CH, BA      | + 80 €       | + 50 €       |

# NAUTAKETJUN TURVALLISEN TOIMINTATAVAN MUKAINEN VÄLITYSVASIKKAOHJE

Kun myyt teurastamon kautta välitysvasikoita, noudata turvallisen eläinkaupan pelisääntöjä ja myy vain terveitä eläimiä. Yksikin sairas tai piilevästi sairas eläin voi sairastuttaa vastaanottajatilän koko karjan:

1. Tilasi kuuluu NASEVAan ja terveydenhuoltokäynnit tehdään säännöllisesti.
2. Varmista kaikkien tilallesi tulevien eläinten terveystilanne lähtötilan toimittamasta NASEVAN terveystilanneraportista ennen eläinten vastaanottamista. Huolehdi tautiturvallisesta eläinten siirtokuljetuksesta.
3. Älä osta tilallesi eläimiä, joiden lähtötilan terveydentilaa et tunne esim. vasikka- ja lihanautakasvattamoista.
4. Ilmoita välittömästi tarttuvien tautien oireista tai tautiepäilyistä teurastamon eläinvälitykseen ja muille tarvittaville tahoille. Suositus: laita NASEVAan merkintä erityistilanteesta. (katso tarkemmat ohjeet: www.ett.fi)
5. Noudata ETT:n ohjeita tartuntojen leviämisen ehkäisemiseksi eläinkaupassa sekä ETT:n ja Eviran tuontiohjeita.
6. Noudata ETT:n ja teurastamoiden ohjeita M.bovis - tartunnan osalta.
7. Noudata teurastamon ohjetta salmonellatutkimuksen osalta. Suositus: salmonellatutkimus kerran vuodessa. Älä myy vasikkaa silloin kun salmonellatutkimus on kesken!
8. Huolehdi asianmukaisesta tautisuojauksesta lastauksen yhteydessä:
  - siirrä eläimet erilliseen lastaustilaan tai noutopaikkaan tai tuo ne ulos.
  - Järjestä kuljettajille mahdollisuus käsien ja saappaiden pesuun.
  - Huomioi, että kuljettajan käynti navetassa tai kuljetusauton suora yhteys tuotantotilaan on mahdollinen tautiriski!
  - Jos eläimet joudutaan hakemaan navetasta, on tartuntariskiä kuljetuksessa mahdotonta hallita ja vastuu on karjanomistajalla. Pese ja desinfioi karjan lastausalue aina lastauksen jälkeen.
9. Eläinten käsittelyn lastauksessa on olettava asianmukaista. Jos käytössäsi ei ole valmista lastauskujaa, niin varmista, että tilallasi on tarvittava määrä irtoaitoja valmiina erottelun ja lastauksen järjestämiseksi.

Lue välitysvasikkaohje kokonaisuudessaan ETT:n websivustolla: <http://ett.fi>

## TIETOISKU MYCOPLASMA BOVIKSESTA

- Aiheuttaja: Mycoplasma bovis -bakteeri
- Herkkä kuumennukselle ja desinfiointiaineille
- Säilyy elimistön ulkopuolella kosteassa ja viileässä ympäristössä
- Suomessa todettu ensimmäisen kerran marraskuussa 2012
- Leviää eläimestä toiseen suoran kontaktin kautta kosketus- tai pisaratartuntana
- Tilojen välinen leviäminen tapahtuu pääasiassa oireettomien ostoeläinten välityksellä, mutta myös tartuntaa kantavien nautojen kanssa kosketuksessa olleiden työvälineiden, ihmisten kuljetusajoneuvojen tms. mukana
- Itämisaika useimmiten 2 - 6 vrk

### M.bovis aiheuttaa

- Hengitystietulehdus vasikoilla ja nuorilla naudoilla
- Moniniveltulehdus vasikoilla ja lehmillä.
- Korvatulehdus vasikoilla
- Silmätulehdus
- Utaretulehdus
- Sonnin kives- ja rakkularauhasen tulehdus

ETT on laatinut pelisäännöt eläinkauppaan ja eläinnäyttelytoimintaan yhdessä nautasektorin kanssa, sekä seurantaohjelman M.bovis -tartuntojen vastustamiseksi nautatiloilla.

<http://ett.fi/sisalto/mycoplasma-bovis>





kanssa ja budjetoimme sen pohjalta raaka-ainetarpeemme.”

Snellmanin Lihanjalostus keskittyy nyt perustekemiseen ja kannattavan kasvun hakemiseen. Tämä tarkoittaa mm. kustannussäästöjä koko toiminnassa, vahvistumista uusissa kanavissa ja jatkuvaa erilaistumista. Snellman panostaa myös tilojen kokonaistuottavuuden parantamiseen tilakäynneillä, neuvonnalla ja geneetiikalla.

TEKSTI & KUVAT: Heidi Jylhä

Markkinointipäällikkö Tommi Fors esitteli tuloksia kuluttajatutkimuksista. Snellmanin suosio on vahva koko maassa sekä tuorelihassa että jalosteissa.



Keskustelu oli vilkasta ja mielenkiintoista. Snellmanin Lihanjalostuksen toimitusjohtaja Juha Sarkkinen saa kuvassa kysymyksen koskien sianjalostusta ja kotimaista eläinainesta. Tauoilla oli mahdollista keskustella Snellmanin yhteistyökumppaneiden kanssa. Nämä esittelivät myös toimintaansa torstain ohjelmassa.



### Mikä tuotteen arvo on?

–Tuotteen arvo on niitä tarinoita, joita kerromme asiakkaille ja jotka vakuuttavat asiakkaita maksamaan tuotteen lisäarvosta, **Keskon tavarakaupan johtaja Ari Akseli** totesi iltapäivän puheenvuorossaan. Asiakas on aina yrityksen rahavirran lähde, ja viime kädessä ostovalinnoiltaan hän vaikuttaa siihen, millaisia tuotteita kaupan hyllyillä on tarjolla.

Kaupalle hinta on helppo ja yksinkertainen sanoma, mutta niin kutsutulla halpuuttamisella on myös kielteisiä vaikutuksia erityisesti alkutuotannossa. Ja kun todetaan, että tapa toimia ei toimi, on tehtävä asiat toisin. K-ryhmä päätti keskittyä Suomeen ja kasvattaa suomalaisen ruoan ja sen tuottajien arvostusta, Akseli sanoi.

Viime vuosien haastava markkinatilanne ja kiristynyt kilpailutilanne on ajanut kauppia tekemään muutoksia ja uudistuksia. Eri ketjut ovat reagoineet eri tavalla, ja Kesko on uudistunut mm. myymällä tulosta rasittavia liiketoimintoja ja ylimääräisiä kiinteistöjä sekä karsimalla omia kustannuksiaan. Uuden strategian mukaisesti Kesko hakee nyt kasvua ostamalla Suomen Lähikaupan liiketoiminnot (Siwa ja Valintatalo) ja Onnisen (talotekniikan jälleenmyyntiketju).

### “Osta työtä Suomeen”

Kesko teki valinnan vastata S-ryhmän halpuuttamiseen osittain reiluuttamisella, “Tuottajalle kiitos” -toimintatavallaan, jossa asiakkaalle annetaan mahdollisuus tukea suomalaista alkutuotantoa.

– Ruoka on liian tärkeä asia, että puhuttaisiin pelkästään hinnasta, Ari Akseli sanoo. Myös laatu, tuoreus, palvelu ja alkuperä ovat tärkeitä asioita niin K-kaupoille kuin asiakkaillekin.



## “JOS HALUTAAN TULOKSIA, ASIAT ON TEHTÄVÄ TOISIN”

“Sinivalkoinen jalanjälki” -kampanja korostaa sitä tosiasiaa, että suomalaisen ruoan takana seisoo suomalaisia työntekijöitä. Ostamalla suomalaisia tuotteita voidaan luoda suomalaisia työpaikkoja. Kampanjan iskulause “Osta työtä Suomeen” kertoo, että ostamalla suomalaisia tuotteita 10 eurolla lisää kuukaudessa luodaan 10 000 työpaikkaa Suomeen.

### Tuottajalle kiitos -kampanja

Sikaseminaarin osallistujille Ari Akseli korostaa, että Keskon näkökulmasta suomalainen maatalous ja ruokateollisuus ovat yhteiskunnan hyvinvoinnin kannalta tärkeitä. Laadukkaat suomalaiset elintarvikkeet eivät ole itsestäänselvyys tulevaisuudessa.

– Meillä Suomessa suomalaisuudella on arvoa, mutta muualla ei. Asiakkaille suomalaisuus on paras lisäarvon luoja tuotteelle.

Marras-joulukuussa K-ruokakauppojen asiakkaat pystyivät ostamaan yhden euron maksavan “Tuottajalle kiitos” -possukortin. K-ryhmä lupasi tuplata myyntituoton ja tilittää sen lyhentämättömänä suomalaisille siankasvattajille. Kortteja myytiin



Keskon tavarakaupan johtaja Ari Akseli

noin 30 000 kappaletta, ja tuplaamisen sijasta K-ryhmä kolminkertaisti tuottajille tilittävän summan 100 000 euroon.

– Tämä oli rohkaiseva ensimmäinen askel täysin uudelle toimintatavalle. Konseptia kehitetään vielä koskemaan uusia tuoteryhmiä, jotta kuluttaja saa mahdollisuuden näyttää arvostustaan. Tammikuussa lanseerattiin uusia Pirkan “Tuottajalle

kiitos” -tuotteita. Tuotteesta riippuen 3-30 senttiä hinnasta “lahjoitetaan” suoraan tuottajille.

### Kuluttaja arvostaa valinnanvapautta

– Löytyy aina ryhmä kuluttajia, jotka aina valitsevat halvimman vaihtoehdon, Ari Akseli toteaa. Tälle ryhmälle löytyy K-kaupoista esimerkiksi K-Menu -merkin tuotteita. Mutta valtaosa suomalaisista on avoin myös muille tuotteelle lisäarvoa tuoville argumenteille.

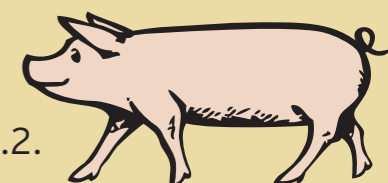
K-ryhmän elintarvikkeista 80 % on suomalaista alkuperää. “Sinivalkoinen jalanjälki” -kampanja oli näytävästi esillä K-kaupoissa kahden vuoden ajan (2014 ja 2015) ja mittauksissa on todettu, että kuluttajien mielipiteet ovatkin muuttuneet oikeaan suuntaan. Kyselyssä 82 % vastanneista syö mieluiten suomalaisia elintarvikkeita. Lisäksi 73 % kuluttajista ostaa aina tai useimmiten suomalaisen vaihtoehdon, mikä on 11 prosenttiyksikön nousu vuodesta 2013.

### Näkyvyyttä tarvitaan jatkossakin

“Sinivalkoinen jalanjälki” -kampanjan yhteydessä järjestettiin myös Lähiruokatreffejä eri K-ruokakaupoissa yhdessä MTK:n kanssa. Kaupoissa vieraili paikallisia tuottajia kertomassa myymäläkävijöille omista tuotteistaan ja tuottajien arjesta. Tätä olisi mahdollista jatkaa tulevaisuudessakin. Kun tuotteen alkuperä saa kasvot, tuotteen valinta saa myös tunnearvon.

Suomalainen alkutuotanto tarvitsee kipeästi näkyvyyttä jatkossakin. Monelle kuluttajalle ruoan alkuperää on vaikea hahmottaa eikä aina tiedetä, kuinka paljon oma ostovalinta vaikuttaa yhteiskuntaan, summaa Akseli.

SIKASEMINAARI 3.-4.2.



# Rehuviljan tuotanto sikatilalla

Viljan viljely sioille on laatuviiljan tuotantoa parhaimmillaan, painoitti Sari Peltonen ProAgriasta Snellmanin sikaseminaarissa. Sikatilalla kannattaa tavoitella rehuviljan viljelyssä mahdollisimman suurta energia- ja valkuaispitoisuutta hehtaarilta.

Vilja on sianrehujen tärkein raaka-aine, ja peltoalalta olisi saatava mahdollisimman paljon energiaa ja valkuaispitoisuutta sikojen rehuksi, sanoi palveluryhmäpäällikkö **Sari Peltonen ProAgria Keskusten Liitosta**. Ratkaisevaa on sekä hehtaarilta saatava energia- ja valkuaispitoisuus että viljan hehtolitrapaino.

Korkea hehtolitrapaino kertoo viljan sisältävän runsaasti tärkkelystä, joka on tärkein viljan energia-arvoon vaikuttava tekijä. Rehuohrassa tulisi olla valkuaispitoisuutta noin 11 %, jotta seokseen saadaan riittävästi valkuaispitoisuutta. Prosenttiyksikön lasku ohran valkuaispitoisuudessa nostaa rehuseoksen hintaa 5 euroa tonnilta, sanoi Peltonen.

## Uudet lajikkeet hyville lohkoille

Rehuviljan viljely on suunnattava hyväkuntoisille ja hyvätuottoisille pelloille, ja otettava lajikkeiden parhaimmisto viljelyyn, opasti Peltonen. Uusien lajikkeiden satopotentiaali ei pääse oikeuksiinsa, jos niitä viljellään huonoilla lohkoilla. Kannattaa tehdä tilakohtainen suunnitelma, miten peltojen tuottokykyä lähdetään parantamaan.

Kylvöille pitäisi päästä aikaisin, jotta varmistetaan viljan aikainen ja tasainen orastuminen. Sen varaan rakentuu koko myöhempi sato, sillä viljan tähkäaiheet kehittyvät tässä vaiheessa, kertoi Peltonen. Maiden lämpenemistä odotetaan usein liian kauan. Toki kriittisesti on arvioitava pelloille lähtöä, puntaroitava hyötyjä ja riskejä. Kun kylvämään päästään



Sari Peltonen ProAgriasta ja Merja Högnäsbacka Luonnonvarakeskus Lukesta.

aikaisin, kasvilla on enemmän aikaa rakentaa sato-osia.

Satoisuusikkuna on vaihe, missä viljan kukka-aineet erilaistuvat jyväaiheiksi. Tämä vaihe määrää jyväluvun, eikä myöhempi kasvu voi enää kompensoida jyvälukua, kertoi Peltonen. Uudet, korkean satopotentiaalinsa mukaisen lannoituksen. Tyypistä kaksi kolmannesta annetaan kylvön yhteydessä ja kolmannes myöhemmin kasvukaudella. Tähkävaiheessa annettu typpi nostaa viljan valkuaispitoisuutta. Sitä ennen annettu typpi menee satoon, ja vaikuttaa tärkkelyspitoisuuteen. Lannoituksessa kannattaa myös huomioida hivenaineet, kuten seleeni, muistutti Peltonen.

## Viljelykierto on peruslääke kasvitautien hallintaan

Viljelykiertoa on terveellistä miettiä myös sikatilalla, neuvoi Peltonen. Kun viljelykierto on toimiva ja käytetään tervettä, peitattua kylvösiementä ja kestäviä lajikkeita, kasvitautien torjunnan tarvetta ei ole vielä kasvukauden alussa.

Kasvitautien torjunnassa on tärkeää tunnistaa torjuttava tauti, valita oikeat aineet ja ajoittaa torjunta oikeaan aikaan. Lehtilaikkutautien torjunta tehdään ohralle ja kauralla lippulehtivaiheessa, vehnällä vähän myöhemmin, viljan tullessa tähkälle.

## Hometoksiinien hallinta

Hometoksiinit ovat homesienten aineenvaihduntatuotteita, joiden muodostumisen laukaisevat erilaiset ympäristötekijät joko kasvukauden aikana pellolla tai varastossa. Hometoksiinit ovat haitallisia sioille ja aiheuttavat tuotannonmenetyksiä mm. hedelmällisyysongelmien ja heikentyneen kasvun ja vastustuskyvyn vuoksi.

Fusarium-sieni, eli punahome, tartuttaa viljakasvin sen ollessa heikoimmillaan, orastumisen ja kukinnan aikaan. Punahome iskeytyy heikentyneisiin kasvustoihin ja hyödyntää lakastuneita kasvinosia ravinnon lähteenä. Pitkään, useita päiviä jatkuva kostea, sateinen sää viljan tullessa tähkälle lisää myös riskiä punahomeen tartunnalle.

Punahomeiden hallinnan haasteena on niiden moninaisuus. Fusarium-sieniä on useita erilaisia, joista osa tuottaa toksiineja kosteissa ja osa kuivissa sääolosuhteissa. Lisäksi eri sienet tuottavat eri toksiineja. Peltolohkon ja viljaerän sisällä on myös vaihtelua hometoksiinien esiintymisessä.

Tärkeimmät punahomeen ja hometoksiinien hallintakeinot:

- Viljelykierto

- Kasvijätteiden muokkaus
- Maan kasvukunto
- Lajikevalinta: aikaisuus ja laonkesto
- Tähkävaiheen torjuntaruiskutus
- Aikainen korjuu ja kuivaus viipymättä alle 14 % kosteuteen
- Esipuhdistus ja lajittelu
- Siemen kunnostus ja peittäys

## Viljalajikkeen valinta sikatilalla

Viljan lajikevalinnan keskeiset kriteerit ovat viljelyvarmuus ja viljan käyttötarkoitus. Jotta lajike on viljelyvarma, sen tulee soveltua viljelyvyöhykkeelle, sanoi projektipäällikkö **Merja Högnäsbacka Luonnonvarakeskus Lukesta**. Myös maalaji ja lannoitus vaikuttavat viljelyvarmuuteen.

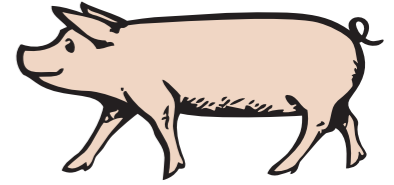
Kun viljaa tuotetaan sikojen rehuksi, ovat viljan satoisuus ja viljelyvarmuus sekä tärkkelys- ja valkuaispitoisuus tärkeimmät valintakriteerit. Myöhäisemmät lajikkeet tuottavat yleensä suurempia satoja. Mitä korkeampi viljan hehtolitrapaino on, sitä enemmän siinä on tärkkelystä ja sitä parempi sen energia-arvo on sikojen ruokinnassa. Toisaalta tärkkelyspitoisuuden kasvaessa viljan valkuaispitoisuus laskee.

Luonnonvarakeskuksen julkaisemat virallisten lajikekokeiden tulokset auttavat viljelijöitä valitsemaan oikeat lajikkeet käyttöönsä. Lajikekokeiden tuloksissa on tietoa viljan satoisuudesta, kasvuajasta, kasvuston lakoutumisasteesta, taudinkestävyydestä ja sadon laadusta.

Lisätietoja: [www.luke.fi](http://www.luke.fi)

KP

## SIKASEMINAARI 3-4.2.



## VEHNÄ MAISTUU LIHASIOILLE, MUTTA HEIKENTÄÄ LEIKKOJEN LIHAKKUUTTA

Kiinnostus vehnän käyttöön sikojen ruokinnassa on kasvanut. Rehuvehnää on ollut hyvin markkinoilla ja hintaero ohraan on ollut pieni. Selvitimme Längelmäen koeseemalla, miten ohran korvaaminen vehnällä vaikuttaa lihasikojen kasvuun, rehun hyväksikäyttöön ja teuraslaatuun vilja-tiivisteruokinnalla.

Koeryhmässä viljana oli ohra ja vehnä ja vehnän määrä laski kasvatuksen loppua kohti ollen 50, 30, 15 ja 0 % seoksen viljasta. Vertailuryhmässä viljana oli vain ohraa. Täydennysrehuna oli Suomen Rehun Maatiaispossu Kasvu -tiiviste. Sioilla oli 4-vaiheinen ruokinta, jossa sulavaa lysiiniä oli 1,00, 0,92, 0,86 ja 0,80 g/MJ nettoenergiaa.

Vehnä lisäsi rehun syöntiä ja paransi sikojen kasvua, mutta heikensi rehuhyötysuhdetta. Siat kasvatettiin sekakarsinoissa ja ne saivat syödä rehua vapaasti ruokahalun mukaan. Leikoille näin runsas vehnän käyttö oli liikaa, ja ne söivät energiaa yli tarpeensa ja silavaa kertyi enemmän kuin ohra-tiivisteruokinnalla ja lihaprosentti huononi.

Imisäporsailta vehnä ei juuri vaikuttanut kasvuun ja lihakuus hiekkimman parani. Tulosten perusteella runsas vehnän käyttö sopii imisäporsaille, mutta leikoilla rehumäärää pitää rajoittaa, jotta lihakuus ei heikkene.

KP

|                           | Ohra +<br>Maatiaispossu<br>Kasvu | Ohra + vehnä +<br>Maatiaispossu<br>Kasvu |
|---------------------------|----------------------------------|--|
| <b>Kasvu</b>              | <b>929</b>                       | <b>960</b>                               |
| -Imisät                   | 899                              | 903                                      |
| -Leikot                   | 969                              | 995                                      |
| <b>Rehua, MJ/kasvu-kg</b> | <b>27,8</b>                      | <b>29,7</b>                              |
| <b>Lihaprosentti</b>      | <b>61,3</b>                      | <b>60,5</b>                              |
| -Imisät                   | 62,6                             | 63,0                                     |
| -Leikot                   | 59,7                             | 59,0                                     |

## TULOKSIA KYSELYTUTKIMUKSESTA

# Miten suomalaiset tuottajat selviävät hännällisten sikojen kanssa?

ANNA VALROS, CAMILLA MUNSTERHJELM, LAURA HÄNNINEN, TIINA KAUPPINEN JA MARI HEINONEN

Sikojen hännänpurenta on vakava ja yleinen ongelma sikatiloilla maailmanlaajuisesti. Hännänpurenta on osoitus sian kokemasta stressistä, eikä stressi poistu tyypistämällä sikojen häntiä. Sikojen hännäntypistus kiellettiin Suomessa vuonna 2003. Vaikka tyypistus on periaatetasolla kielletty myös muualla EU:ssa, se kuitenkin sallitaan suurimmassa osassa maita, jos tuottaja ei pysty pitämään hännänpurentaa kurissa muuten. Suomalaisilla sikayrittäjillä on paljon annettavaa tähän keskusteluun, koska hännänpurentatilanteemme on tyypistyskiellosta huolimatta maltillinen ja hännällisten sikojen kasvatukselta on pitkä kokemus. Siksi toteutimme keväällä 2015 sähköisen kyselyn, jolla kerrottiin mielipiteitä ja kokemuksia. Vastauksia tuli yhteensä 70, joista 54 koski lihasikaloita ja 16 välikasvatusvaihetta. Kyseisten tuotantovaiheiden koko oli keskimäärin noin 1300 sikaa.

### Hännänpurennan ehkäisykeinot

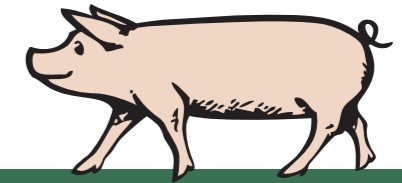
Vastaaajien kokemusten mukaan kaikkein tärkeintä on varmistaa sikojen toimiva ruokinta. Ruokintatilan riittävyys oli kaikista ehkäisytekijöistä arvotettu korkeimmalle. Rehun oikea koostumus ja tasainen laatu koettiin myös hyvin tärkeiksi, samoin vedensaannin varmistaminen kaikille sioille. Eläinten terveydestä huolehtiminen nousi myös selkeästi esille – se koettiin melkein yhtä tärkeäksi kuin ruokintatilan riittävyys. Eläinainesta eli laadukkaita porsaita pidettiin myös tärkeänä, samoin ilmanliikkeiden hallintaa karsinassa. Ruokinnan ja terveyden korostuminen oli tässä aineistossa merkittävää, sillä nämä tekijät eivät ole aikaisemmissa tutkimuksissa nousseet näin vahvasti esiin. Keskustelussa keskityttiin usein pitkälti tongittavan materiaalin tärkeyteen. Tässä kyselyssä tonkimismateriaalikin koettiin tärkeäksi,

mutta sen koettu arvo jäi kuitenkin edellä mainittuihin tekijöihin verrattuna hieman vähäisemmäksi.

### Tuottajien arvion mukaan tärkeimmät hännänpurennan ehkäisykeinot

|    |  |
|----|--|
| 1  | Ruokintatilan riittävyys                             |
| 2  | Eläinten terveys                                     |
| 3  | Ilmanliikkeiden (vedon) hallinta                     |
| 4  | Vedensaannin varmistaminen sioille                   |
| 5  | Rehun oikea koostumus                                |
| 6  | Hyvä eläinainekasvaneet porsaat                      |
| 7  | Rehun tasainen laatu                                 |
| 8  | Ilmanlaadun hallinta                                 |
| 9  | Sopivan lämmin karsina                               |
| 10 | Ruokinnan täsmällisyys (aina samaan aikaan päivästä) |

Tongittavista materiaaleista kaikkein tärkeimmiksi hännänpurennan ehkäisyssä koettiin olki, sanomalehti, heinä ja pahvi. Sen sijaan kiinteät esineet, kuten pallot ja kuiva puu, todettiin vähemmän tehokkaiksi. Tämä vahvistaa aikaisempien tutkimusten tuloksia: kuiviketyypinen, tongittava ja pureskeltava materiaali on kaikkein tehokkain tyydyttämään sikojen tonkimistarpeen ja vähentämään hännänpurentariskiä. Muita vastaa-



## SIKATILOJEN TUOTANTOTULOKSIA 2015

Emakoiden porsastuotos kasvoi 0,5 vieroitetulla porsalla vuoteen 2014 verrattuna. Paras 25 % tiloista vieroitti keskimäärin 26,7 porsasta emakkoa ja vuotta kohti. Lihaskojen päiväkasvu parani lihasikaloissa 22 g ja rehuhyötysuhde pienentyi 0,05 ry/kg vuoteen 2014 verrattuna.

Snellmanin tuotosseuranta on hyvin kattava. Siinä on mukana lähes kaikkien Snellmanin sopimustilojen tulokset.

### PORSASTUOTANTO 2015

|                                  | TOP 25 | Keskiarvo |
|----------------------------------|--------|-----------|
| Vieroituksesta tiineytykseen, pv | 6,1    | 6,9       |
| Uusimis-%                        | 9,5    | 11,1      |
| Porsimis-%                       | 81,5   | 75,7      |
| Vieroitusikä, pv                 | 29,6   | 32,1      |
| Pahnueita/vuosi                  | 2,34   | 2,20      |
| Syntyneitä/pahnue                | 13,8   | 13,0      |
| Porsaskuolleisuus, %             | 19,3   | 20,3      |
| Vieroitettu/emakko/vuosi         | 26,7   | 22,5      |

### LIHASIKATUOTANTO 2015

|                        | TOP 25 | Keskiarvo |
|------------------------|--------|-----------|
| <b>LIHASIKALAT</b>     |        |           |
| Päiväkasvu, g          | 969    | 910       |
| Rehuhyötysuhde, ry/kg  | 2,60   | 2,70      |
| Kuolleisuus, %         | 1,9    | 2,1       |
| <b>YHDISTELMÄT</b>     |        |           |
| Päiväkasvu, g          | 1086   | 956       |
| Kuolleisuus, %         | 1,1    | 1,3       |
| <b>KAIKKI LIHASIAT</b> |        |           |
| Teuraspaino, kg        |        | 95,6      |
| Lihaprosentti          |        | 60,7      |

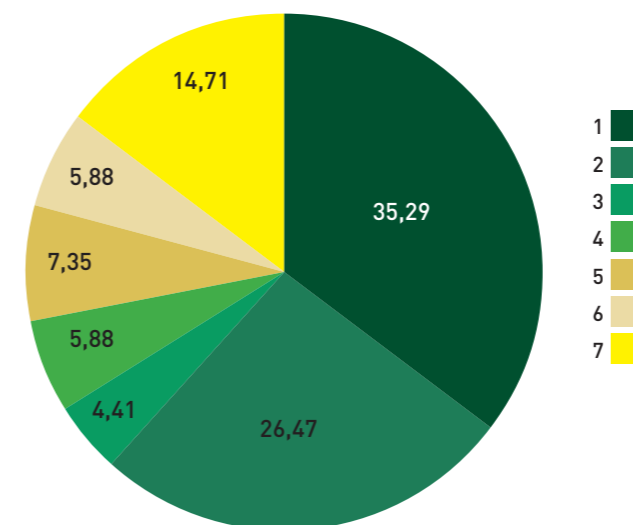
jen mainitsemia, tehokkaaksi koettuja tonkimis- ja pureskelumateriaaleja olivat säilöheinä, käytetyt autonrenkaat, olki- ja kaurapelletit, puutarhaletku, tyhjat muovikanisterit ja vanhat saappaat ja kengät.

### Millä lopettaa alkava purenta?

Jos karsinassa näkyy merkkejä hännänpurennan alkamisesta, koettiin kaikkein tehokkaimmaksi keinoksi hännänpurennan lopettamiseksi hännänpurentasian tunnistaminen ja poistaminen karsinasta. Kohtuullisen tärkeäksi koettiin myös kuiviketyypisen materiaalin lisääminen karsinaan. Avoimissa vastauksissa korostettiin, kuinka tärkeää on tällöin antaa sioille uutta materiaalia sen sijaan, että lisää jo ennestään käytössä olevaa materiaalia. Moni vastaajista totesi, että tehokkain tapa lopettaa hännänpurenta on lisätä karsinan lattialle jonkinlaista lisärehua, mine-raaleja tai suolaa.

### Suurin osa tuottajista jättäisi saporot koskematta, vaikka tyypistus sallittaisiin

Hännänpurentaa pidettiin kohtuullisen pienenä ongelmana tiloilla: yhteensä 72 % vastaajista oli arvioinut ongelman olevan hyvin vähäinen ja vain noin 3 % vastaajista totesi ongelman olevan hyvin vakava. Asenne hännäntypistykseen jakoi mielipiteitä jonkin verran: suurin osa vastaajista (62 %) piti epätodennäköisenä vaihtoehtoa, että itse kasvattaisi tyypistettyjä sikoja, vaikka se olisi laillista. Noin 15 % sen sijaan kasvattaisi hyvin todennäköisesti tyypistettyjä sikoja, jos voisi (Kuvaaja). Maissa, joissa hännäntypistus on jo pitkään ollut yleinen käytäntö, tuottajat kokevat usein tyypistykseen olevan ainoa keino pitää hännänpurenta kurissa. Suomessa hännänpurennan esiintyvyys on pitkistä hännistä riippumatta maltillinen niihin maihin verrattuna, joissa tyypistus on yleistä.



Vastaaajien jakaantuminen sen mukaan, kuinka todennäköisesti he kasvattaisivat tyypistettyjä sikoja, jos tämä olisi sallittua. (1: ei missään nimessä; 7: hyvin todennäköisesti)





Palkoviljoilla tehtiin ruokintakoe Luonnonvarakeskuksen uudessa tutkimusnavetassa Ruukissa.

# Palkoviljat sopivat hyvin nautatilalle

Palkoviljojen käytöllä on mahdollista tehostaa nautatilojen rehuntuotantoa. Jos rehun korjuussa ja säilönnässä onnistutaan, ei ruokinnassa yleensä tule ongelmia.

TEKSTI JA KUVA: Arto Huuskonen, professori, Luonnonvarakeskus

Tavanomaisessa tuotannossa voidaan viljellä puhtaita viljakasvustoja kokoviljasäilörehuksi. Luomutuotannossa palkokasvien ja viljan seoksella saavutetaan todennäköisesti parempi tulos kuin puhtaalla viljakasvustolla. Palkoviljoista voi olla etua myös tavanomaisessa tuotannossa, sillä palkokasvien käyttö mahdollistaa biologisen typensidonnan hyödyntämisen, tuo monipuolisuutta viljelykiertoihin ja parantaa maan rakennetta. Edistystä luomutuotantoon -hankkeessa selvitettiin herneen ja härkähapuvun käyttöä kokoviljasäilörehun raaka-aineena.

**Mahdollisuus suuriin satoihin**  
Ruukissa tutkittiin ruutukokeessa kolmea härkähapulajiketta (Fuego, Kontu ja Tangenta) ja neljää herne-lajiketta (Arvika, Dolores, Florida ja Jermu). Herneet ja härkähaput viljeltiin seoskasvustoina sekä kevätvehnän (Wappu) että kauran (Wilhelmiina) kanssa.

Koeruudut korjattiin kolmena eri korjuuajana. Herneviljakasvustoilla korjuuajat olivat 15.8., 27.8. ja 10.9. Härkähapuviljakasvustot puolestaan korjattiin 16.8., 30.8. ja 13.9. Kuiva-ainesato lisääntyi vihantalajikkeilla (Arvika, Dolores, Florida, Fuego ja

Tangenta) vielä kolmannelle korjuukerralle, mutta puitavan siemenen tuotantoon tarkoitetuilla lajikkeilla (Kontu ja Jermu) ei juurikaan.

Keskimäärin herneviljaseoksilla saatiin satoa 7900 kg ja härkähapuviljaseoksilla 9400 kg kuiva-ainetta hehtaarilta. D-arvo oli herneviljaseoksilla keskimäärin 636 g/kg ka ja härkähapuviljaseoksilla 641 g/kg ka. D-arvo suureni molemmilla palkokasviseoksilla, kun kasvusto korjattiin myöhemmin. Pitemmän kasvuajan vaativat vihantalajikkeet sopivat säilörehun raaka-aineeksi suuren kuiva-aine- ja raakavalkuaissadon

tuotantokyvyn takia. Niillä myös sulavuus pysyy korkeana kauemmin kuin siementuotantoon tarkoitetuilla lajikkeilla.

## Huomio korjuuseen ja säilöntään

Palkokasveja sisältävän kasvuston korjuu on haasteellista. Niitto ja esikuivaus lisäävät varisemistappioita. Lisäksi niitto karholla voi lisätä rehun sekaan joutuvan maa-aineksen määrää. Tämä on riski säilörehun hygieeniselle laadulle. Toisaalta korjuu suoraan pystykasvustosta voi johtaa hyvin märkään säilörehuun. Tällöin on odotettavissa puristenes-tetappioita, ja rehun jäätyminen talvella voi aiheuttaa haasteita.

Säilöntään on kiinnitettävä erityistä huomiota. Hankkeessa tutkittiin eri säilöntäaineiden kykyä parantaa säilöntätulosta palkoviljarehujen säilönnässä. Kokeessa käytettiin muurahaispohjaisista säilöntäainetta (AIV ÄSSÄ) tai maitohappobakteeriymppejä sisältäneitä tuotteita (Bonsilage Alfa tai Sil All 4x4). Kontrollikäsittely tehtiin ilman säilöntäainetta.

Tulokset vahvistivat aiempia havain-toja, että palkokasvit tarvitsevat luotettavia säilöntäaineita. Parhaat tulokset saavutettiin happopohjaisella säilöntäaineella. Biologisten säilöntäaineiden merkitys jäi vähäiseksi. Niillä saadut tulokset eivät juuri poikenneet ilman säilöntäainetta tehdyistä rehuista.

Palkoviljat, esimerkiksi härkähapu, sopivat hyvin nautatilojen rehuntuotantoon.



## Palkoviljat sopivat hyvin nautojen ruokintaan

Ruokintakokeessa selvitettiin hernevehnä- ja härkähapuvehnäsäilörehujen tuotantovaikutuksia kasvavien sonnien ruokinnassa timoteisäilörehuun verrattuna. Tulosten perusteella palkoviljat soveltuivat hyvin sonnien ruokintaan. Säilörehujen välillä havaittiin vain vähän tai ei lainkaan eroja sonnien kasvu- ja teurastuloksissa. Ay-sonnien nettokasvu kokeen aikana oli keskimäärin 607 g/pv ja angus-sonnien 857 g/pv.

Ruhon ja lihan laatuun ruokinnoilla ei ollut käytännössä juuri mitään vaikutuksia. Aistinvaraisten arvioiden perusteella palkokasvien käyttö ei aiheuttanut makuvirheitä tuotettuun lihaan. Rodun vaikutukset olivat kokeessa odotettuja, ja heijastelivat maitorotuisen ja liharotuisen eläinaineksen eroja. Angus-sonnien kasvu- ja teurasominaisuuksien todettiin olevan paremmat kuin ay-sonnien.

Edistystä luomutuotantoon -hankkeessa toteutettujen tutkimusten tulokset ovat luettavissa kokonaisuudessaan MTT Raportti -sarjan sähköisestä julkaisusta osoitteessa:

<http://urn.fi/URN:IS-BN:978-952-487-587-5>

Voit myös avata sivun tablet-tietokoneessa tai puhelimesta QR-koodin avulla:



## NAUTATILOJEN TUOTANTOTULOKSIA 2015

Sonniplus-tiloilla sonnit kasvoivat keskimäärin 552 g/pv (nettokasvu). Parhaat 25 % sonniplus-tiloista ylsivät vähintään 576 g päiväkäsvuun. Näillä tiloilla sonnien päiväkäsvo oli keskimäärin 609 g. Kaikkien teuraaksi tulneiden sonnien keskikasvu oli 537 g/pv. Kasvu parani 11 g/pv vuoteen 2014 verrattuna.

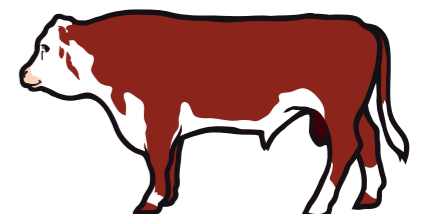
| 2                            | 0            | 1                  | 5 |
|------------------------------|--------------|--------------------|---|
| <b>PÄIVÄKASVU, g (netto)</b> |              |                    |   |
| Sonniplus paras 25%*         | Sonniplus ka | Kaikki sonnit 2015 |   |
| 609                          | 552          | 537                |   |

| <b>TEURASPAINO, kg</b> |              |                    |  |
|------------------------|--------------|--------------------|--|
| Sonniplus paras 25%*   | Sonniplus ka | Kaikki sonnit 2015 |  |
| 362                    | 345          | 343                |  |

| <b>LAATULUOKKA</b>   |              |                    |  |
|----------------------|--------------|--------------------|--|
| Sonniplus paras 25%* | Sonniplus ka | Kaikki sonnit 2015 |  |
| 5,2                  | 5,0          | 5,0                |  |

| <b>RASVALUOKKA</b>   |              |                    |  |
|----------------------|--------------|--------------------|--|
| Sonniplus paras 25%* | Sonniplus ka | Kaikki sonnit 2015 |  |
| 2,4                  | 2,3          | 2,3                |  |

\* Kasvun mukaan paras 25 %



# Tuottajakysely 2015

Lihantuottajien tyytyväisyyskyselyn tulokset vuodelta 2015 julkaistiin tammikuussa. TNS Gallupin toteuttaman tutkimuksen tuloksissa heijastuu alan haasteellinen tilanne, erityisesti sikapuolella.

Loppupalven 2015 tuottajakyselyn tulokset on julkaistu. TNS Gallupin tuottajakysely on suomalaisen alkutuotannon mittari asiakassuhteen laadulle ja toimivuudelle kahden vuoden välein toistettuna. Yhteensä tutkimukseen osallistui 1668 tuottajaa, joista 381 oli Snellmanin tuottajia.

Haastava markkinatilanne heijastuu tutkimusvastauksissa. Epävarmuus oman tuotannon jatkamisesta on kasvanut ja markkinahäiriöt ovat lisänneet ketjuohjauksen tarvetta.

Snellmanin asiakkaat ovat edelleen toimialan tyytyväisimpiä. Kokonaisarvosana aleni, mutta ylitti selvästi toimialan keskitason. Arvosana maito- ja nautatiloilta oli 8,8 (muu toimiala 8,4 sekä 8,0) ja sikatiloilta 8,1 (muu toimiala 7,0).

Snellmanin valinnassa kilpailukykyinen tuottajahinta korostuu useammin valintaperusteena kuin alalla keskimäärin. Maito- ja nautatilat korostavat yleensäkin enemmän luotettavuutta ja varmuutta. Erityisesti Snellmanin sikatiloille tilityshinnan kilpailukyky oli tärkeä, kuten myös tuottajien hyvä kohtelu ja arvostaminen.

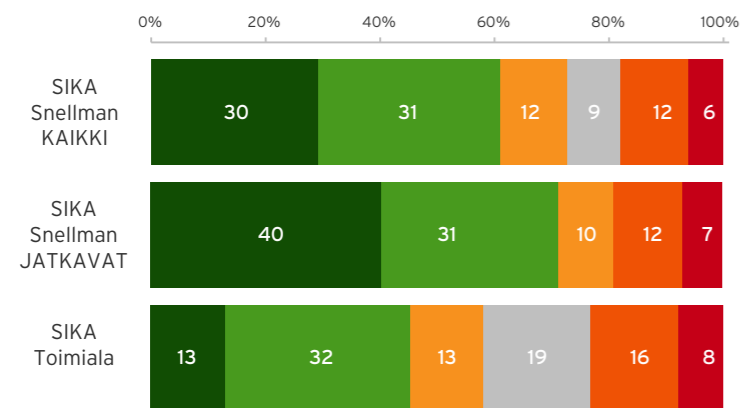
Yrityksen imagon suhteen, vastauksista nousevat luotettavuus, kehityskyky ja edelläkävijyys Snellmanin vahvuuksina. Tuottajat tahtovat panostuksia jatkuvaan kumppanuuden kehittämiseen ja yleensäkin tuottajasuhteista huolehtimista. Myönteistä on, että tuottajat luottavat toimialan keskimääräistä enemmän Snellmanin näkemyksiin toimialan kehittämistä, näkevät ketjuohjauksen tarpeelliseksi ja luottavat siihen.

– Kiitämme saamastamme palautteesta, alkutuotannon johtaja Tomas Gäddnäs sanoo. Palaute tarjoaa arvokasta tietoa toiminnan kehittämiseksi, miten priorisoida resursseja ja edetä tässä haastavassa tilanteessa.

## Aktiivista nautakentällä

Tutkimukseen osallistuneet maitotilat korostavat teuraiden noutoa ja yhteydenpitoa kehityskohteina. Myös nautatilat kaipaavat lisää yhteydenpitoa. Tutkimustuloksista ilmenee myös, että yrityksen liiketoiminta ja talous kiinnostaa Snellmanin maito- ja nautatiloja keskimääräistä enemmän. Tietoa etsitään aktiivisemmin ja seurataan myös, mitä alalla tapahtuu.

## ”LUOTAN LIHANHANKINTAYRITYKSENI NÄKEMYKSIIN TOIMIALAN KEHITTÄMISESTÄ TULEVAISUUDESSA”



Snellmanin kaikkien ja tuotantoa jatkavien siantuottajien näkemysten jakauma verrattuna koko toimialaan. Luottamus Snellmanin näkemyksiin on suurimmillaan jatkavien tilojen osalta.

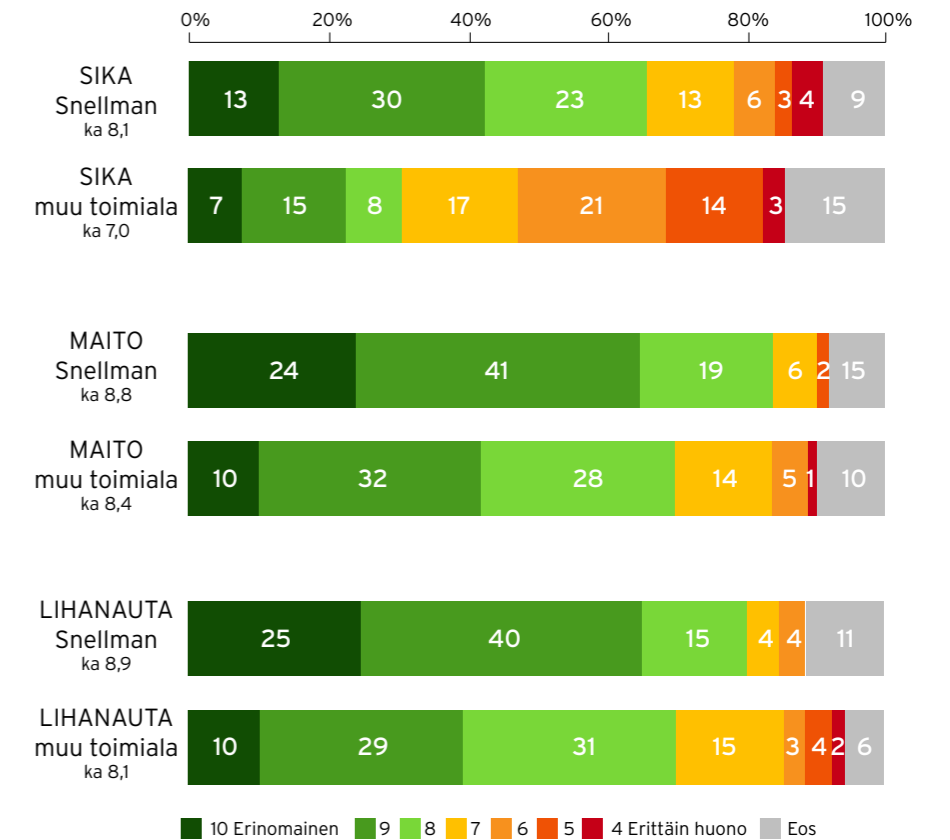
Lähde: TNS Gallup

## Ketjuohjaus tärkeä ja arvostettu

Siantuottajien arvosanoissa on aikaisempaa suurempi hajonta. Kaksi kolmasosaa siantuottajista antaa Snellmanille arvosanat 8–10, kun taas 7 % vastaajista on selvästi tyytymättömiä, antaen alhaisimmat arvostukset.

Snellmanin jatkavista siantuottajista 71 % ilmoitti, että he luottavat täysin tai osittain lihanhankintayrityksensä näkemyksiin toimialan kehittämisestä tulevaisuudessa. 81 % oli sitä mieltä, että ketjuohjaus on tärkeä osa lihanhankintayrityksen toimintaa ja 76 % vastasi, että Snellman toimii vastuullisesti ketjuohjauksessa. 14 % vastaajista oli toista mieltä. Jopa 86 % ilmoitti, että lihanhankintayrityksen osallistuminen oman tilan kehitykseen kilpailukykyyn varmistamiseksi on tärkeää.

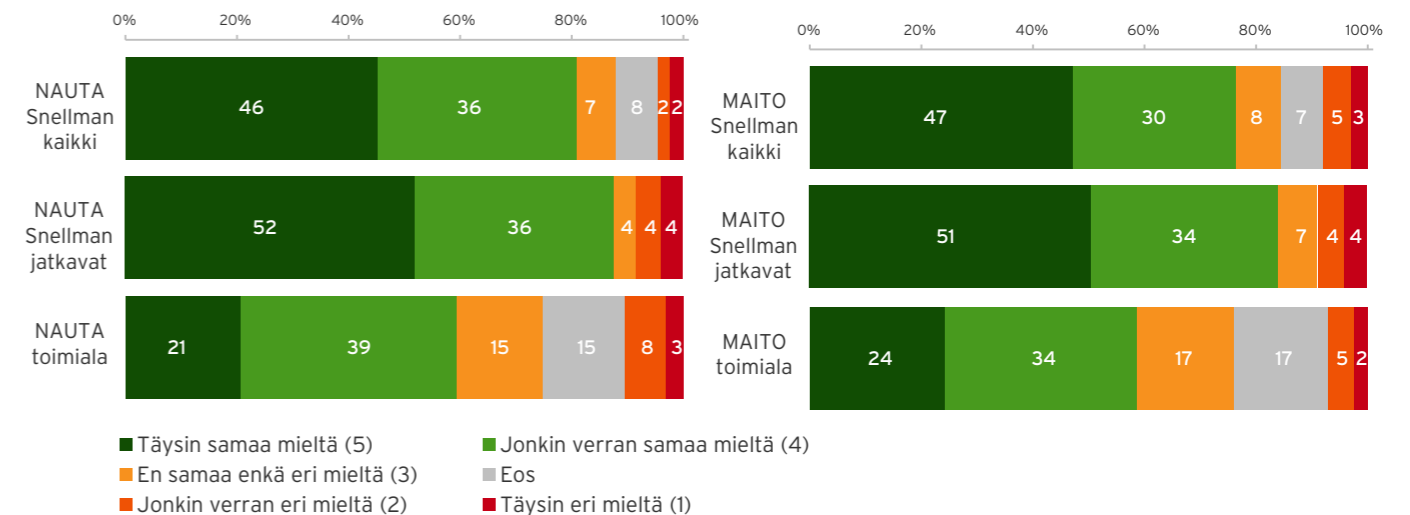
## KOKONAISARVOSANA, jakauma



HJ

Snellmanin tuottajien arvosanojen jakaumat verrattuna toimialan muiden tuottajien antamiin arvosanoihin. Suurin vastaajaryhmä kaikissa eläinlajeissa antaa Snellmanille arvosanan 9. Lähde: TNS Gallup

## ”LUOTAN LIHANHANKINTAYRITYKSENI NÄKEMYKSIIN TOIMIALAN KEHITTÄMISESTÄ TULEVAISUUDESSA”



Snellmanin kaikkien ja tuotantoa jatkavien nauta- ja maitotilojen näkemysten jakauma verrattuna koko toimialaan. Lähde: TNS Gallup

LIMOUSIN SONNIHUUTOKAUPPA 23.4.2016

# Vain parhaimmisto valikoituu myyntiin

Jarkko Kääriälän tilalla toimivassa Limousin "poikakodissa" on meneillään tärkeitä viikot, kun huutokauppapäivä lähestyy. Jalkavika, hidas kasvu ja ei rotutyypillinen lihaksisuus ovat esimerkkejä syistä, joiden pohjalta yli 80 sonnia supistuu välitarkastuksessa pienemmäksi joukoksi ja tästä joukosta alkaa varsinainen valinta myyntiin tulevaisuuden ryhmäksi. Vuonna 2015 ostajat hakivat maltillisia syntymäpainoja, hyvää jalkarakennetta ja lihantuotantokykyä.

Sonnit eivät saa alkupisteitä eläinkorttiansa mukaan.

– Myytäväksi ajateltujen sonnienhokkaiden saavuttua kasvatukseen, ensimmäisenä ei katsota eläinten sukutauluja ja mahdollisia odotusarvoja, vaan aloitetaan ruokinta, käsittely ja silmämääräinen tarkkailu. Hyvin käyttäytyvät, kasvavat ja rakenteeltaan kehittyvät sonnit erottuvat kyllä joukosta nopeasti, kertoo Jarkko.

## Sonnin valintaan kannattaa panostaa

Erilaisia sonneja löytyy erilaisiin käyttötarkoituksiin. Omasta karjasta pitää tietää, mitä asiaa sonnin halutaan karjaan tuovan. Emoaineksen parantaminen on pitkäjänteistä työtä ja usein tarvitaan sekä emolinjaa tukevaa että teurasominaisuuksia tuovaa sonnia.

Huutokaupassa on myös tänä vuonna paikalla asiantuntemusta sonnivalintaa varten. Faban jalostusneuvojat sekä sonnien lähtötilojen edustajat auttavat mielellään sonnien valinnassa ja sonnien huutamisenkin voi antaa muiden tehtäväksi, jos itse ei pääse paikalle.



Kuva sonnihuutokaupasta Alavieskassa vuonna 2015.

## Huutokaupasta kannattaa ostaa

Huutokaupasta ostettu sonni on etuoikeutettu edullisiin yhteiskuljetuksiin ja huutokaupan jälkeen myydyt sonnit jäivätkin tästä edusta paitsi. Huutokaupan jälkeen myytyjen sonnien lähtöhinta on ollut vähintään huutokaupan keskihinta, eli ostamalla huutokaupasta oli mahdollista saada edullisempi hinta ja kuljetus.

## Tarttuvia tauteja vastaan myös sonnikaupoissa

Huutokauppatoimintaa on nyt ollut neljättä vuotta ja sitä on pyritty kehittämään saadun palautteen pohjalta. Yksi keskeinen huomion kohde on tarttuvien tautien torjunta. Kun iso määrä eläimiä kerätään eri kasvattajilta yhteen paikkaan ja yhdestä paikasta myydyt sonnit muuttavat uusille omistajilleen, tautitorjunnan merkitys on keskeinen tulevaisuuden turvaaja. Poikakodissa lähdetään siitä, että esim. Mycoplasma

Bovis -vastustusohjelmaan eivät kuulu vain lähtötilat, vaan myös poikakotia ylläpitävä tila kuuluu kokonaisuudessaan vastustusohjelman A-tasolle. Tarttuvien tautien leviäminen Suomessa on monesti kytkeytynyt eläinkuljetuksiin ja siksi valvottu sonnikasvattamo on luotettava ostopaikka.

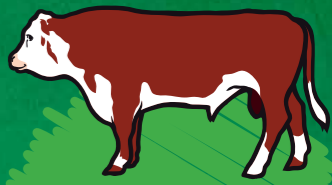
Emolehmätilojen välisessä eläinkaupassa on muistettava, että ostetaan eläimiä Nasevaan kuuluvalta tiloilta ETU-terveystodistuksen ja voimassa olevan salmonellanäytteen kanssa.

Saara Rantanen

## TERVETULOA SONNIHUUTOKAUPPAAN 23.4.!

Mäntylänmäentie 17, Alavieska  
Huutokauppa alkaa klo 12.

Linkit eläintietoihin päivittyvät Anelmaan heti kun kevään indeksit ja rakennearvostelut valmistuvat (viikolla 14 ja 15)



ERIKOISTUNEILLE  
NAUDAN  
KASVATAJILLE

# TERVETULOA MUKAAN Kevään sonniplus- tilaisuuksiin

## TEEMANA RUOKINTA JA TALOUS

Päivä alkaa tilavierailulla ja jatkuu ruokailun jälkeen ruokinta- ja talousteemalla. Mitkä ovat avaimet parempaan taloudelliseen tulokseen naudantuotantotilalla? Miltä vuoden 2015 tuotantotulokset näyttivät?

Tilaisuuksien ajankohdat ja paikkakunnat:

- 5.4. Äänekoski, Mulin tila** (Lantelantie 68, Äänekoski)  
Ruokailu ja luennot Äänekoski, Kartano Kievari (Saarijärventie 434, Äänekoski)
- 12.4. Ilmajoki, Paulasaaren tila** (Jäpintie 436, Ilmajoki)  
Ruokailu ja luennot Kestikartano (Kartanontie 5, Ilmajoki)
- 13.4. Pedersöre, Östmanin tila** (Kittelv. 21, Kolppi)  
Ruokailu ja luennot Pietarsaari, Snellman Kuusisaarentie 1 (ruotsinkielinen)

Ilmoittautuminen Anelman kautta tai alue-edustajallesi tilaisuuksia edeltävän viikon perjantaihin mennessä.

## RUOKINTA, TALOUS JA NURMENVILJELY

Mitkä ovat avaimet parempaan taloudelliseen tulokseen naudantuotantotilalla? Vinkit hyvälaatuiseen nurmirehuun ja omavaraiseen valkuaisruokintaan. Tule mukaan kuuntelemaan ja keskustelemaan yhdessä asiantuntijoidemme kanssa.

- 6.4. Kiuruvesi, Sininen Helmi** (Hankaniementie 110)

Ilmoittautuminen Anelman kautta tai alue-edustajallesi 1.4. mennessä

## MILLÄ KEINON VASIKAT HYVÄÄN KASVUUN?

Tervetuloa **Tuulia ja Anssi Honkelan vasikkakasvatukseen Kalajoelle** ja sen jälkeen ruokailuun ja lyhyisiin luentoihin Safaritalolle Kalajoen Hiekkäsärkille. Mukaan mahtuu 30 ensimmäistä ilmoittautunutta. Tilaisuus järjestetään yhdessä alueen nautakarjahankkeiden kanssa, mukana myös Suomen Rehu ja Hankkija Oy.

- 7.4. Honkelan tila, Kalajoki** (Suvannonranta 99, Tynkä)  
Ruokailu ja luennot: Safaritalo, Kalajoki (Merisärkantie 10, Kalajoki)

Mukaan mahtuu rajoitetusti!

Mukaan mahtuu 30 ensimmäistä ilmoittautunutta. Ilmoittautuminen Anelman kautta tai alue-edustajallesi 1.4. mennessä

## Suhtauduthan tarttuviin eläintauteihin vakavasti!

Olemme varanneet kaikille vierailijoille **suojavarusteet, kertakäyttöhaalarin sekä kenkäsuojat!** Laitathan alle kuitenkin puhtaat varusteet, jotka voit myös tilakäynnin jälkeen laittaa pesuun!

TERVETULOA MUKAAN!

## TULOS 2015

# Jatkuva parantaminen edisti hyvää tuloskehitystä

Snellman-konsernin vuoden 2015 liikevoitto oli 9,0 milj. euroa (6,7 milj. euroa) ja parani selkeästi edellisestä vuodesta. Konsernin liikevaihto 309,7 milj. euroa (301,3 milj. euroa) kasvoi 3 % edellisvuodesta. Markkinaosuudet kasvoivat sekä Lihanjalostuksen että Valmisruoan toimialalla.

Snellman on alusta asti panostanut laadun ohella erilaistumiseen ja edelläkävijyyteen sekä jatkuvaan parantamiseen. Tämä toimintamalli näkyi hyvin myös vuoden 2015 tapahtumissa ja johti moneen positiiviseen saavutukseen.

Konsernin tulos kehittyi positiivisesti. Tähän vaikutti myynnin kasvun lisäksi prosessien kehittyminen, käyttöpääoman tehostuminen ja hyvä kustannusten hallinta. Haastava markkinatilanne kuitenkin painoi Lihanjalostuksen tulosta.

Kaikilla toimialoillamme tehtiin vuoden aikana vahvaa työtä tuotekehityksen saralla. Lihanjalostus toi kauppoihin Suomen markkinoiden ensimmäisen täysin lisäaineettoman ja gm-vapaan "All Natural" -makkaroiden tuoteperheen. Eläinruokatoimialalla toimiva MUSH puolestaan lanseerasi uniikin täysin lisäaineettoman täysravinnon kissoille. Kokkikartanon tuoteportfolio puolestaan



Snellmanin konsernijohtaja Leena Laitinen

kasvoi mm. uudistetuilla keitoilla, jotka kuluttajat ottivat hyvin vastaan.

Snellmanin työ kohti yhä vastuullisempaa toimintaa sai jälleen vuonna 2015 tunnustusta, kun Snellmanin

Lihanjalostukselle myönnettiin ensimmäisenä lihatalona Suomessa ISO 50001 energianhallintajärjestelmän sertifikaatti. Snellman on elintarviketeollisuudessa edelläkävijä vaihtoehtoisten energiamuotojen käytössä.

Vuoden 2015 aikana myös Snellman-konsernin strategia päivitettiin. Strategian avulla pyritään myös jatkossa kannattavaan kasvuun asiakaslähtöisellä, tehokkaalla ja yhteisöllä toiminnalla, jotta tavoite olla halutuinen sekä elintarvikealan edelläkävijä saavutetaan.

– Liiketoimintaympäristö pysyy haastavana myös vuonna 2016. Snellman tulee keskittymään kuluvaan vuonna toimintansa edelleen kehittämiseen, minkä avulla parannetaan kilpailukykyä sekä kasvua jatkossakin, **konsernijohtaja Leena Laitinen** sanoo.

## TUNNUSLUVUT 2015

309,7  
milj. euroa  
LIIKEVAIHTO

3,0  
prosentin  
K A S V U

9,0  
milj. euroa  
LIIKETULOS

1297  
työntekijää  
VUODEN LOPUSSA

## SNELLMANIN LIHANJALOSTUS

# Vahva brändi on pääomaa

Snellmanin Lihanjalostuksen tulosta painoi haastava markkinatilanne. Liikevaihto oli 232,0 milj. euroa (+3,6 %). Haastavat ajat toimialalla alkoivat jo vuonna 2013, eikä vuosi 2015 tuonut tilanteeseen merkittävää helpotusta.

– Myönteistä kuitenkin on, että myyntimme kasvoi edelleen ja markkinaosuutemme vahvistui erityisesti strategisissa tuoteryhmissä, **toimitusjohtaja Juha Sarkkinen** sanoo. Vuoden varrella teimme useita tuotanto- ja toimitusennätyksiä muun muassa makkaroiden ja jauheli-hassa. Myös mainemittauksessa pärjäsimme erinomaisesti.

### Tehokkaat prosessit

Vuonna 2015 prosessien kehittäminen Kuusisaaren tehtaalla eteni. Jatkuva parantamisesta on tullut osa jokapäiväistä työtämme, kertoo Sarkkinen. Useita merkittäviä toiminnan kehittämisprojekteja käynnistettiin ja toteutettiin onnistuneesti.

Vuonna 2015 onnistuttiin myös purkamaan varastoja, sopeuttamaan ne kotimaista kysyntää vastaaviksi ja saavuttamaan hyvä raaka-ainetasapaino. Tasapainoinen arvoketju alkutuotannosta kaupan hyllylle saakka on tulevaisuudessa entistä selkeämmin tavoitteena, jonka eteen teemme jatkuvasti töitä.



Snellmanin Lihanjalostuksen toimitusjohtaja Juha Sarkkinen

### Näkemyksiä vuodelle 2016

Vuoden 2016 ensimmäinen puolisko tulee vielä olemaan lihanjalostuksessa vaikea.

– Loppuvuonna odotamme sian ylituotannon osittain purkautuvan, jolloin positiivinen hintakehitys voisi olla mahdollista. Naudan osalta tilanne on tällä hetkellä vakaampi.

Kilpailu paikoista kauppojen hyllyillä jatkuu kuitenkin entistä tiukempana ja meidän tulee olla entistä kilpailukykyisempi koko toimintamme osalta tulevaisuudessa. Tätä varten on käynnistetty useita erilaisia kehityshankkeita, Sarkkinen toteaa.

## HYVÄ KYSYMYS!

**Onko sinullakin kysymys Snellmanin alkutuotannolle? Lähetä se osoitteella [ann.knutar@snellman.fi](mailto:ann.knutar@snellman.fi).**

► Ilmoitin eilen sonnin teuraaksi. Tänä aamuna huomasin, että toinen korva-merkki oli pudonnut. Voitteko noutaa sonnin kuitenkin?

Vastaus: Nautaeläimillä on oltava merkki molemmissa korvissa. Käytä punaista varamerkkiä. Kirjoita eläimen EU-tunnus punaiseen merkkiin ja kiinnitä se, niin sonni voidaan noutaa teuraaksi. Suosittelemme, että nautatilat pitävät muutaman punaisen varamerkin varastossa. Ellei sinulla ole punaisia merkkejä niin tilaa korvausmerkki sekä ilmoita puuttumisesta kuljetussuunnittelija Brita Wiikille, 044-7966323. Eläin voidaan noutaa kun olet saanut korvaavan merkin.

► Minulla on yhdistelmätila. Miten päivittäin sikavaraston Anelmaan?

Vastaus: Yhdistelmätilan on syötettävä porsaasikavarastoon 20-30 kilon painossa. Tarkempia ohjeita löydät Anelmasta, otsikosta "Yleiset ohjeet ja säännöt"



Ann Knutar  
MP-toimiston esimies

## NAVETAN AVAJAISIA



Elina ja Marko Rahkola toivottivat vieraat tervetulleiksi uuteen automaattilypsypihattoonsa Ullavalle 12.2.2016. Kuvassa alue-edustaja Pekka Taipale tervehtimässä

→ RAHKOLA, ULLAVA

# ALL NATURAL, EI MUUTA.



Täysin lisäaineettomien All Natural -makkaroidemme maku syntyy omien perhetilojemme gm-vapaasta, suomalaisesta lihasta, joka on maustettu aidoilla mausteilla ja merisuolalla.

