
RKTL:n työraportteja 10/2011

Kalatalouden tilinpäätöstilastot 2009

Tekijät: Heidi Pokki

Riista- ja kalatalouden tutkimuslaitos, Helsinki
2011



Julkaisija:
Riista- ja kalatalouden tutkimuslaitos
Helsinki 2011

ISBN 978-951-776-846-7 (Verkojulkaisu)

ISSN 1799-4756 (Verkojulkaisu)

RKTL 2011

Kuvailulehti

| | | | |
|---|------------------------|----------------------------------|-------------------------------------|
| Tekijät Heidi Pokki | | | |
| Nimeke Kalatalouden tilinpäätöstilastot 2009 | | | |
| Vuosi 2011 | Sivumäärä 33 | ISBN 978-951-776-846-7 | ISSN ISSN 1799-4756 (PDF) |
| Yksikkö/tutkimusohjelma Elinkeino- ja yhteiskuntatutkimus/taloudellinen tiedonkeruu | | | |
| Hyväksynyt Anssi Ahvonen, Elinkeino- ja yhteiskuntatutkimus | | | |
| Tiivistelmä Kalatalousyritysten tilinpäätöstilastot 2009 -työraportissa esitetään suomalaisten kalatalousyritysten taloudellinen tilanne eri sektoreilla vuonna 2009. Tarkastelu tehdään päätoimialoittain. Perusaineiston muodostavat kaikki sellaiset yritykset, joiden päätoimiala on Tilastokeskuksen yritysrekisterissä jokin kalatalouteen liittyvä toiminta. Kaikkiaan tarkastelussa on mukana 5 toimialaa: Merikalastus, vesiviljely, kalanjalostus, kalatukkukauppa sekä kalan vähittäiskauppa. Tilastossa esitetään kultakin toimialalta yritysten taloudellista tilaa kuvaavat keskeisimmät taloudelliset tunnusluvut. | | | |
| Asiasanat kalatalous, merikalastus, vesiviljely, kalanjalostus, kalan tukkukauppa, kalan vähittäiskauppa, tilinpäätöstiedot | | | |
| Julkaisun verkko-osoite http://www.rktl.fi/www/uploads/pdf/uudet%20julkaisut/rktl_kalatalouden_tilinpaaostilastot_2009__2.pdf | | | |
| Yhteydenotot Heidi Pokki, heidi.pokki@rktl.fi , p. 040 4871 305 | | | |
| Muita tietoja | | | |

Sisällys

| | |
|--|-----------|
| Kuvailulehti | 3 |
| 1. Johdanto | 5 |
| 2. Keskeiset tulokset | 5 |
| 2.1. Merikalastus | 6 |
| 2.2. Vesiviljely | 7 |
| 2.3. Kalanjalostus | 7 |
| 2.4. Kalatukkukauppa | 7 |
| 2.5. Kalan vähittäiskauppa | 8 |
| 3. Tilipäätös- ja tasetiedot toimialoittain | 9 |
| 3.1. Taulukot | 9 |
| 3.2. Kuviot | 20 |
| 4. Laatuseloste | 25 |
| 4.1. Lähdeaineisto | 25 |
| 4.2. Määritelmät | 25 |
| 4.2.1. Yritys | 25 |
| 4.2.2. Toimiala | 26 |
| 4.2.3. Palkkorjaus | 26 |
| 4.2.4. Henkilöstö | 26 |
| 4.2.5. Liiketoiminnan laajuus | 27 |
| 4.2.6. Nettoinvestoinnit | 27 |
| 4.2.7. Kannattavuus | 27 |
| 4.2.8. Vakavaraisuus ja maksuvalmius | 28 |
| 4.3. Menetelmät | 29 |
| 4.3.1. Tunnuslukujen kaavat | 29 |
| 4.3.2. Tulosten ryhmittely | 29 |
| 4.4. Tarkkuus ja luotettavuus | 30 |
| 4.5. Tietojen yhtenäisyys ja vertailukelpoisuus | 30 |
| 4.6. Tietojen saatavuus | 31 |
| Viitteet | 32 |

1. Johdanto

Kalatalousyritysten tilinpäätöstilastot 2009 -raportissa esitetään suomalaisten kalatalousyritysten taloudellinen tilanne eri sektoreilla vuonna 2009. Tarkastelu tehdään päätoimialoittain. Perusaineiston muodostavat kaikki sellaiset yritykset, joiden päätoimiala on Tilastokeskuksen yritysrekisterissä jokin kalatalouteen liittyvä toiminta. Tilinpäätös- ja tasetiedot ovat käytettävissä Tilastokeskuksen tilinpäätöstilastoissa yrityksiltä, joiden liikevaihto tarkasteluvuonna ylittää tietyn vähimmäismäärän (9821 euroa vuonna 2009). Tilastokeskuksen tietoja on täydennetty Riista- ja kalatalouden tutkimuslaitoksen tilastoaineistoilla ja rannikkokalastajien kirjanpitoliedoilla.

Kalatalouden tilinpäätöstilasto julkaistaan nyt ensimmäistä kertaa. Kaikkiaan tarkastelussa on mukana 5 toimialaa: merikalastus, vesiviljely, kalanjalostus, kalatukkukauppa sekä kalan vähittäiskauppa. Tilastossa esitetään kultakin toimialalta yritysten taloudellista tilaa kuvaavat keskeisimmät taloudelliset tunnusluvut. Raportin lopussa on esitetty vertailu vuosien 2009 ja 2008 välillä keskeisempien taloudellisten tunnuslukujen osalta.

2. Keskeiset tulokset

Tarkastellussa kohdejoukossa (liikevaihto vähintään 9821 euroa) oli vuonna 2009 yhteensä 819 toimivaa yritystä. Näiden yritysten kokonaisliikevaihto oli 539 miljoonaa euroa ja yhteenlaskettu jalostusarvo 112 miljoonaa euroa. Kohdejoukon yritysten tuottama arvonlisä vuonna 2009 laski edellisvuodesta 7 prosenttia.

Kalatukkukauppa oli toimialoista suurin: liikevaihtoa noin 196 miljoonaa euroa, jossa laskua edellisvuodesta oli 11 prosenttia. Kalanjalostus tuotti puolestaan kalataloussektorin suurimman jalostusarvon, noin 32 miljoonaa euroa. Kalanjalostuksen liikevaihto laski edellisvuodesta yhden prosentin, noin 157 miljoonaan euroon. Vesiviljely-yritysten liikevaihto vuonna 2009 oli 327 miljoonaa euroa, jossa laskua edellisvuodesta oli 8 prosenttia. Sen sijaan merialueen ammattikalastuksen taloudellinen merkittävyys laajeni edellisvuodesta noin 7 prosenttia liikevaihdon ollessa reilut 23 miljoonaa euroa. Alkutuotannon toimialat, merikalastus ja vesiviljely, tuottivat yhteensä reilun neljänneksen alan arvonlisästä.

Alkutuotannossa oli yrityksiä lukumääräisesti eniten, mutta kalanjalostus, kalatukku- ja kalan vähittäiskauppa työllistivät enemmän kokoaikavastaavina henkilötyövuosina laskettuna. Kohdejoukon yritykset työllistivät yhteensä 2122 henkilöä työvuosina mitattuna. Jalostuksen ja kaupan osuus tästä oli noin kolme neljänestä. Kalanjalostus, tukkukauppa ja vähittäiskauppa ovat vahvasti keskittyneitä toimialoja, sillä suuret yritykset tuottavat merkittävän osan koko toimialan liikevaihdosta.

Taulukko 1. Kalatalouden toimialojen liikevaihto, jalostusarvo sekä yritysten ja henkilöstön lukumäärät.

| Toimiala | Yrityksiä, kpl | Henkilöstö, (kokoaikavastaava) työvuosia | Liikevaihto, Milj. € | Jalostusarvo, Milj. € |
|-----------------------|-------------------|--|-------------------------|--------------------------|
| Merikalastus | 340 | 159 | 23,2 | 12,9 |
| Vesiviljely | 169 | 348 | 55,3 | 16,7 |
| Kalanjalostus | 117 | 646 | 156,6 | 31,5 |
| Kalatukkukauppa | 67 | 417 | 196,2 | 28,2 |
| Kalan vähittäiskauppa | 126 | 552 | 107,6 | 22,8 |
| Yhteensä | 819 | 2122 | 538,9 | 112,1 |

2.1. Merikalastus

Vuonna 2009 merialueella toimi 340 ammattikalastusyritystä. Kalastusalukset luokiteltiin kalastusmuodon mukaan rannikkokalastukseen, troolikalastukseen (isot ja pienet, raja 24 m) sekä muuhun avomerikalastukseen. Lukumääräisesti rannikkokalastus oli suurin luokka, mutta troolarit hallitsivat toimialan taloudellisia tuloksia. Troolarit tuottivat noin puolet kalastuksen arvonlisästä. Vuoden 2009 kalastusyrietysten liikevaihto oli 23,2 miljoonaa euroa, mikä oli 7 prosenttia edellisvuotta suurempi. Liikevaihto kasvoi merkittävästi rannikkokalastuksessa ja isoilla troolareilla. Avomerialusten ja pienempien troolarien liikevaihto laski edellisvuodesta.

Merikalastuksen työllisyys laski edellisvuodesta 159 henkilötyövuoteen. Työllisyys heijastaa alan kausiluontoisuutta. Ainoastaan troolarien työllisyys ylsi keskimäärin vähintään yhteen henkilötyövuoteen. Isojen troolarien keskimääräinen henkilöstö oli noin 5 henkilötyövuotta alusta kohden, kun rannikkokalastuksen työpanos jäi reilusti alle yhden henkilötyövuoden. Troolarit työllistivät reilut puolet kalastuksen työllisyydestä.

Kalastusyrietysten kannattavuus kokonaisuudessaan parani edellisvuodesta. Vuoden 2009 tulokset olivat muihin toimialoihin verrattuna hyvät. Kaikkien kalastusmuotojen nettotulos oli positiivinen. Isompien troolarien käyttökate parani, mutta nettotulos heikkeni. Kaikkein suurin parannus nettotuloksessa oli rannikkokalastusyrietyksillä, joiden vuoden 2009 tulos oli yhteensä 1,7 miljoonaa euroa. Myös avomerikalastuksen kannattavuus parani edellisvuodesta. Yrietysten vakavaraisuus vuonna 2009 oli hyvä pienillä troolareilla. Rannikkokalastusyrietykset olivat velkaantuneita, mutta omavaraisuus oli kuitenkin hyvällä tasolla. Suurien troolareiden ja avomerikalastusyrietysten omavaraisuus oli tyydyttävä ja suhteellinen velkaantuminen oli heikkoa.

Ammattikalastuksessa on mukana paljon kausiluontoisia kalastajia, joiden liikevaihto alittaa tässä raportissa esitetyn perusjoukon sisällymiskynnyksen (=9821 euroa). Tällaisia kalastusyrietyksiä/ammattinharjoittajia oli merialueella vuonna 2009 yhteensä 1145. Näiden kalastusyrietysten kokonaisliikevaihto oli kuitenkin vain noin 4 miljoonaa euroa eli 35% merialueen ammattikalastuksen kokonaisliikevaihdosta.

2.2. Vesiviljely

Vesiviljelyn yhteenlaskettu liikevaihto oli 55,3 miljoonaa euroa ja työllistävyys 348 henkilötyövuotta vuonna 2009. Liikevaihto laski 8 prosenttia edellisvuodesta. Kaikkiaan vesiviljely-yrityksiä oli 169 vuonna 2009. Suurimmat 17 yritystä tuottivat 57 prosenttia toimialan liikevaihdosta ja vastasivat noin puolesta alan työllisyydestä. Isoimpien yritysten keskimääräinen liikevaihto oli 1,9 miljoonaa euroa, kun pienten yritysten liikevaihto jäi noin 43 000 euroon. Keskimääräinen yrityskohtainen liikevaihto oli 327 000 euroa.

Vesiviljely-yritysten kannattavuus heikkeni huomattavasti edellisvuodesta. Ainoastaan keskikokoisten yritysten kannattavuus parani edellisvuodesta. Toimialan nettotulos oli keskikokoisia yrityksiä lukuunottamatta kaikilla ryhmillä negatiivinen. Sijoitetun pääoman tuotot olivat myös kohtalaisen vaatimattomat.

Keskikokoisten ja pienten yritysten vakavaraisuus oli huono. Pienten yritysten suhteellinen velkaantuneisuus oli huomattavaa ja omavaraisuus vain tyydyttävällä tasolla. Isojen ja keksikokoisten yritysten omavaraisuus oli melko hyvä ja suhteellinen velkaantuneisuus tyydyttävä.

2.3. Kalanjalostus

Kalanjalostusyritysten liikevaihto laski edellisvuodesta yhden prosentin ollen 157 miljoonaa euroa vuonna 2009. Jalostusarvolla mitattuna kalanjalostus oli kalataloussektorin suurin toimiala. Kalanjalostusyritykset työllistivät yhteensä 646 henkilöä (htv). Toimiala on vahvasti keskittynyt, sillä liikevaihdoltaan suurimmat 10 prosenttia yrityksistä tuottivat kolme neljänestä toimialan liikevaihdosta. Suurten yritysten liikevaihto yritystä kohden oli keskimäärin 10 miljoonaa euroa, keskikokoisten 674 000 euroa ja pienimpien ainoastaan 83 000 euroa. Pienimmät yritykset tuottivat ainoastaan neljä prosenttia toimialan arvonnalisästä.

Toimialan kannattavuus heikkeni kokonaisuudessa edellisvuodesta. Suurten ja keskikokoisten yritysten nettotulos oli positiivinen, mutta alhainen. Pienten yritysten nettotulos painui puolestaan miinuksien puolelle. Suurten ja keskisuurten yritysten sijoitetun pääoman tuotto oli kohtalainen, pienten erittäin heikko. Pienten yritysten vakavaraisuus oli heikkoa, sillä niiden omavaraisuus oli alhaisella tasolla ja suhteellinen velkaantuneisuus ainoastaan tyydyttävällä tasolla. Suurten ja keskikokoisten yritysten vakavaraisuus oli kuitenkin kohtalaisen hyvällä tasolla.

2.4. Kalatukkukauppa

Kalatukkukauppaan erikoistuneiden yritysten liikevaihto laski vuonna 2009 edellisvuodesta 11 prosenttia 196 miljoonaan euroon. Jalostusarvolla mitattuna kalantukkukauppa on kalataloussektorin toiseksi suurin toimiala heti kalanjalostuksen jälkeen. Kalatukkujen työllistävyys oli 417 henkilötyövuotta, joka oli viidennes koko sektorin työllisyydestä. Myös kalatukkukauppa on jalostuksen tavoin hyvin keskittynyttä. Suurimmat kymmenen prosenttia yrityksistä tuottivat kolme neljäsosaa toimialan

liikevaihdosta ja arvonlisästä. Pienimmät yritykset (50 % lukumäärästä) tuottivat ainoastaan alle 2 prosenttia toimialan liikevaihdosta.

Kalatukkukaupan kannattavuus heikkeni kaikissa liikevaihtoluokissa, mutta se oli pienempiä yrityksiä lukuun ottamatta hyvällä tasolla. Toimialalla on selkeitä suurtuotannon etuja ja suurimmat yritykset pärjäävät selkeästi muita paremmin, sillä kannattavuus paranee liikevaihdon myötä. Suurimpien ja keskikokoisten yritysten pääoman tuotto on huomattavan korkea, kun taas pienten yritysten sijoitetun pääoman tuotto on heikko. Yritysten vakavaraisuus oli melko hyvällä tasolla pieniä yrityksiä lukuunottamatta. Pienten yritysten omavaraisuus oli tyydyttävä ja ne olivat suhteellisen velkaantuneita. Suurten ja keskisuurten yritysten suhteellinen velkaantuneisuus oli puolestaan vain noin neljännes liikevaihdosta omavaraisuuden ollessa tyydyttävää tasoa.

2.5. Kalan vähittäiskauppa

Kalan vähittäismyyntiin erikoistuneiden yritysten liikevaihto laski edellisvuodesta, ja se oli 108 miljoonaa euroa vuonna 2009. Vähittäiskaupassa toimi 126 yritystä, joille kalan myynti oli pääasiallinen toimintamuoto. Kalan vähittäiskaupan työllistyvyys oli 552 henkilötyövuotta. Myös vähittäiskauppa on voimakkaasti keskittynyttä. Kymmenen prosenttia yrityksistä tuotti noin 80 prosenttia alan jalostusarvosta ja yli kolme neljänestä työllisyydestä. Suurimpien yritysten keskimääräinen liikevaihto oli 7 miljoonaa euroa, keskisuurten 325 000 euroa ja pienten alle 50 000 euroa.

Toimialan kannattavuus oli kokonaisuutena positiivinen. Isoimmat yritykset tekivät positiivisen tuloksen, mutta pienempien yritysten nettotulos ja pääoman tuotto olivat negatiivisia. Myös suuri osa keskikokoisista yrityksistä oli kannattavuusongelmassa. Kalan vähittäiskaupan kokonaispääoman tuotto oli positiivinen, mutta alhainen. Suurten yritysten pääoman tuotto oli kohtalainen, kun taas pienten ja keskisuurten erittäin heikko.

Vähittäiskaupparyritysten vakavaraisuus oli myös heikohko. Suurten ja keskisuurten yritysten suhteellinen velkaantuneisuus oli alhainen omavaraisuuden ollessa tyydyttävää tasoa. Pienten yritysten velkaantuneisuus kuitenkin kasvoi ja omavaraisuus oli erittäin heikko.

3. Tilipäätös- ja tasetiedot toimialoittain

3.1. Taulukot

Taulukko 2. Merialueen ammattikalastuksen tilinpäätös- ja tasetiedot vuodelta 2009 (1000 €).

| TILINPÄÄTÖS | Avomeri | Rannikko | Troolarit <= 24m | Troolarit > 24m | Yht |
|---|---------|----------|------------------|-----------------|--------|
| Yrityksiä (kpl) | 16 | 282 | 28 | 14 | 340 |
| Aluksia (kpl) | 16 | 282 | 27 | 15 | 340 |
| Henkilöstön lkm (kokoaikavastaavana) | 4 | 62 | 21 | 72 | 159 |
| Liikevaihto | 544 | 7356 | 2676 | 12603 | 23179 |
| Liiketoiminnan muut tuotot (oikaistu) | 96 | 2806 | 141 | 367 | 3410 |
| LIIKETOIMINNAN TUOTOT YHTEENSÄ (1000 €) | 640 | 10162 | 2817 | 12970 | 26589 |
| Palkat ja henkilösivukulut yhteensä | -32 | -246 | -556 | -3329 | -4163 |
| Laskennallinen palkkorjaus | -120 | -2147 | -309 | -315 | -2890 |
| Liiketoiminnan muut lyhytvaikutteiset menot* | -315 | -4434 | -1268 | -7526 | -13542 |
| KÄYTTÖKATE (oikaistu, 1000 €) | 173 | 3335 | 685 | 1800 | 5994 |
| Poistot ja arvonalentumiset | -78 | -1255 | -216 | -1221 | -2771 |
| LIIKETULOS (1000 €) | 95 | 2080 | 469 | 579 | 3223 |
| Rahoitustuotot ja kulut yht | -9 | -151 | -26 | -299 | -484 |
| Tuloverot | -6 | -224 | -146 | -193 | -570 |
| NETTOTULOS (1000 €) | 80 | 1705 | 296 | 87 | 2168 |
| Satunnaiset tuotot ja kulut | 17 | 98 | 36 | 1 | 152 |
| KOKONAISTULOS (1000 €) | 97 | 1803 | 332 | 88 | 2320 |
| Tilinpäätössiirrot | 0 | 0 | 0 | -70 | -70 |
| Laskennallinen palkkorjaus (palautus) | 120 | 2147 | 309 | 315 | 2890 |
| TILIKAUDEN TULOS (1000 €) | 217 | 3950 | 641 | 333 | 5140 |
| *sisältää aine- ja tarvikkeiden, ulkopuoliset palvelut, liiketoiminnan muut kulut sekä valmisteveraston muutoksen | | | | | |
| TASE | Avomeri | Rannikko | Troolarit <= 24m | Troolarit > 24m | Yht |
| Yrityksiä (kpl) | 16 | 282 | 28 | 14 | 340 |
| Käyttöomaisuus | 349 | 11288 | 447 | 11044 | 23128 |
| Vaihto-omaisuus | 0 | 211 | 74 | 99 | 383 |
| Rahoitusomaisuus | 73 | 1919 | 1912 | 3143 | 7046 |
| VASTAAVAA YHTEENSÄ (1000 €) | 422 | 13418 | 2432 | 14285 | 30557 |
| Oma pääoma | 127 | 5810 | 2076 | 3773 | 11785 |
| Tilinpäätössiirtojen kertymä | 0 | 0 | 0 | 0 | 0 |
| Pakolliset varaukset | 0 | 0 | 0 | 0 | 0 |
| Pitkäaikainen vieras pääoma | 236 | 6774 | 49 | 6300 | 13359 |
| Lyhytaikainen vieras pääoma | 59 | 835 | 307 | 4213 | 5413 |
| VASTATTAVAA YHTEENSÄ (1000 €) | 422 | 13418 | 2432 | 14285 | 30557 |

Taulukko 3. Vesiviljelyn tilinpäätös- ja tasetiedot vuodelta 2009 (1000 €).

| TILINPÄÄTÖS | Suuret | Keskikokoiset | Pienet | Yht |
|--|---------------|----------------------|---------------|--------------|
| Yrityksiä (kpl) | 17 | 68 | 84 | 169 |
| Henkilöstön lkm (kokoaikavastaavana) | 167 | 149 | 32 | 348 |
| Liikevaihto | 31622 | 19986 | 3649 | 55257 |
| Liiketoiminnan muut tuotot (oikaistu) | 464 | 753 | 164 | 1380 |
| LIIKETOIMINNAN TUOTOT YHTEENSÄ (1000 €) | 32086 | 20739 | 3813 | 56638 |
| Palkat ja henkilösivukulut yhteensä | -6169 | -3868 | -622 | -10659 |
| Laskennallinen palkkorjaus | -163 | -1007 | -583 | -1754 |
| Liiketoiminnan muut lyhytvaikutteiset menot* | -22590 | -14391 | -2932 | -39913 |
| KÄYTTÖKATE (oikaistu, 1000 €) | 3164 | 1472 | -324 | 4312 |
| Poistot ja arvonalentumiset | -1111 | -1207 | -300 | -2618 |
| LIIKETULOS (1000 €) | 2053 | 266 | -624 | 1694 |
| Rahoitustuotot ja kulut yht | 759 | -522 | 88 | 325 |
| Tuloverot | -1086 | -353 | -53 | -1492 |
| NETTOTULOS (1000 €) | 1726 | -610 | -589 | 527 |
| Satunnaiset tuotot ja kulut | 1565 | 52 | 168 | 1786 |
| KOKONAISTULOS (1000 €) | 3291 | -558 | -421 | 2312 |
| Tilinpäätössiirrot | 52 | 6 | 5 | 63 |
| Laskennallinen palkkorjaus (palautus) | 163 | 1007 | 583 | 1754 |
| TILIKAUDEN TULOS (1000 €) | 3507 | 455 | 167 | 4129 |
| *sisältää aine- ja tarvikkeikäytön, ulkopuoliset palvelut, liiketoiminnan muut kulut sekä valmistevaraston muutoksen | | | | |
| | | | | |
| TASE | Suuret | Keskikokoiset | Pienet | Yht |
| Yrityksiä (kpl) | 17 | 62 | 71 | 150 |
| Käyttöomaisuus | 17696 | 9041 | 5243 | 31980 |
| Vaihto-omaisuus | 12456 | 10004 | 1576 | 24036 |
| Rahoitusomaisuus | 8228 | 6512 | 2988 | 17728 |
| VASTAAVAA YHTEENSÄ (1000 €) | 38380 | 25557 | 9807 | 73744 |
| Oma pääoma | 21511 | 9716 | 3038 | 34265 |
| Tilinpäätössiirtojen kertymä | 122 | 29 | 106 | 257 |
| Pakolliset varaukset | 0 | 0 | 0 | 0 |
| Pitkäaikainen vieras pääoma | 5320 | 8570 | 4622 | 18513 |
| Lyhytaikainen vieras pääoma | 11426 | 7242 | 2040 | 20708 |
| VASTATTAVAA YHTEENSÄ (1000 €) | 38380 | 25557 | 9807 | 73744 |

Taulukko 4. Kalanjalostuksen tilinpäätös- ja tasetiedot vuodelta 2009 (1000 €).

| TILINPÄÄTÖS | Suuret | Keskikokoiset | Pienet | Yht |
|--|---------------|----------------------|---------------|---------------|
| Yrityksiä (kpl) | 12 | 47 | 58 | 117 |
| Henkilöstön lkm (kokoaikavastaavana) | 408 | 206 | 32 | 646 |
| Liikevaihto | 120117 | 31699 | 4789 | 156605 |
| Liiketoiminnan muut tuotot (oikaistu) | 392 | 160 | 97 | 648 |
| LIIKETOIMINNAN TUOTOT YHTEENSÄ (1000 €) | 120509 | 31859 | 4886 | 157254 |
| Palkat ja henkilösivukulut yhteensä | -15176 | -6033 | -630 | -21839 |
| Laskennallinen palkkorjaus | 0 | -426 | -399 | -825 |
| Liiketoiminnan muut lyhytvaikutteiset menot* | -98798 | -23304 | -3674 | -125776 |
| KÄYTTÖKATE (oikaistu, 1000 €) | 6534 | 2097 | 183 | 8813 |
| Poistot ja arvonalentumiset | -2677 | -914 | -228 | -3819 |
| LIIKETULOS (1000 €) | 3857 | 1182 | -45 | 4994 |
| Rahoitustuotot ja kulut yht | -1013 | -156 | -70 | -1239 |
| Tuloverot | -604 | -302 | -45 | -951 |
| NETTOTULOS (1000 €) | 2240 | 724 | -160 | 2804 |
| Satunnaiset tuotot ja kulut | 125 | 81 | 38 | 244 |
| KOKONAISTULOS (1000 €) | 2364 | 805 | -122 | 3048 |
| Tilinpäätössiirrot | -376 | 0 | 24 | -352 |
| Laskennallinen palkkorjaus (palautus) | 0 | 426 | 399 | 825 |
| TILIKAUDEN TULOS (1000 €) | 1988 | 1232 | 301 | 3521 |
| *sisältää aine- ja tarvikkeikäytön, ulkopuoliset palvelut, liiketoiminnan muut kulut sekä valmistevaraston muutoksen | | | | |
| TASE | Suuret | Keskikokoiset | Pienet | Yht |
| Yrityksiä (kpl) | 12 | 45 | 50 | 107 |
| Käyttöomaisuus | 22359 | 7012 | 1781 | 31153 |
| Vaihto-omaisuus | 9096 | 1750 | 232 | 11077 |
| Rahoitusomaisuus | 22736 | 7306 | 783 | 30824 |
| VASTAAVAA YHTEENSÄ (1000 €) | 54191 | 16068 | 2796 | 73055 |
| Oma pääoma | 12327 | 6063 | 394 | 18784 |
| Tilinpäätössiirtojen kertymä | 945 | 157 | 14 | 1116 |
| Pakolliset varaukset | 0 | 0 | 0 | 0 |
| Pitkäaikainen vieras pääoma | 19368 | 4372 | 1137 | 24878 |
| Lyhytaikainen vieras pääoma | 21550 | 5475 | 1252 | 28277 |
| VASTATTAVAA YHTEENSÄ (1000 €) | 54191 | 16068 | 2796 | 73055 |

Taulukko 5. Kalatukkukaupan tilinpäätös- ja tasetiedot vuodelta 2009 (1000 €).

| TILINPÄÄTÖS | Suuret | Keskikokoiset | Pienet | Yht |
|---|---------------|----------------------|---------------|---------------|
| Yrityksiä (kpl) | 7 | 27 | 33 | 67 |
| Henkilöstön lkm (kokoaikavastaavana) | 251 | 152 | 14 | 417 |
| Liikevaihto | 150052 | 42799 | 3302 | 196152 |
| Liiketoiminnan muut tuotot (oikaistu) | 160 | 133 | 108 | 401 |
| LIIKETOIMINNAN TUOTOT YHTEENSÄ (1000 €) | 150212 | 42932 | 3410 | 196553 |
| Palkat ja henkilösivukulut yhteensä | -12009 | -5338 | -308 | -17655 |
| Laskennallinen palkkorjaus | 0 | -158 | -205 | -363 |
| Liiketoiminnan muut lyhytvaikutteiset menot* | -130336 | -35281 | -2752 | -168369 |
| KÄYTTÖKATE (oikaistu, 1000 €) | 7867 | 2155 | 144 | 10166 |
| Poistot ja arvonalentumiset | -1698 | -689 | -127 | -2515 |
| LIIKETULOS (1000 €) | 6169 | 1466 | 17 | 7652 |
| Rahoitustuotot ja kulut yht | -292 | -183 | -97 | -573 |
| Tuloverot | -1208 | -472 | -38 | -1718 |
| NETTOTULOS (1000 €) | 4669 | 811 | -119 | 5360 |
| Satunnaiset tuotot ja kulut | -1590 | 15 | -10 | -1584 |
| KOKONAISTULOS (1000 €) | 3079 | 826 | -129 | 3776 |
| Tilinpäätössiirrot | 209 | -6 | 0 | 203 |
| Laskennallinen palkkorjaus (palautus) | 0 | 158 | 205 | 363 |
| TILIKAUDEN TULOS (1000 €) | 3288 | 977 | 77 | 4342 |
| *sisältää aine- ja tarvikkeiden, ulkopuoliset palvelut, liiketoiminnan muut kulut sekä valmistevaraston muutoksen | | | | |
| | | | | |
| TASE | Suuret | Keskikokoiset | Pienet | Yht |
| Yrityksiä (kpl) | 7 | 27 | 25 | 59 |
| Käyttöomaisuus | 13277 | 5900 | 1279 | 20456 |
| Vaihto-omaisuus | 17586 | 3521 | 1399 | 22506 |
| Rahoitusomaisuus | 26801 | 8254 | 558 | 35614 |
| VASTAAVAA YHTEENSÄ (1000 €) | 57664 | 17675 | 3237 | 78576 |
| Oma pääoma | 22675 | 5839 | 812 | 29326 |
| Tilinpäätössiirtojen kertymä | 790 | 98 | 37 | 926 |
| Pakolliset varaukset | 0 | 0 | 0 | 0 |
| Pitkäaikainen vieras pääoma | 9247 | 3405 | 1149 | 13801 |
| Lyhytaikainen vieras pääoma | 24952 | 8332 | 1239 | 34523 |
| VASTATTAVAA YHTEENSÄ (1000 €) | 57664 | 17675 | 3237 | 78576 |

Taulukko 6. Kalan vähittäiskaupan tilinpäätös- ja tasetiedot vuodelta 2009 (1000 €).

| TILINPÄÄTÖS | Suuret | Keskikokoiset | Pienet | Yht |
|---|---------------|----------------------|---------------|---------------|
| Yrityksiä (kpl) | 13 | 50 | 63 | 126 |
| Henkilöstön lkm (kokoaikavastaavana) | 427 | 101 | 24 | 552 |
| Liikevaihto | 88386 | 16257 | 2949 | 107592 |
| Liiketoiminnan muut tuotot (oikaistu) | 145 | 89 | 116 | 350 |
| LIIKETOIMINNAN TUOTOT YHTEENSÄ (1000 €) | 88531 | 16346 | 3065 | 107942 |
| Palkat ja henkilösivukulut yhteensä | -14113 | -2402 | -259 | -16774 |
| Laskennallinen palkkorjaus | -120 | -808 | -488 | -1416 |
| Liiketoiminnan muut lyhytvaikutteiset menot* | -70069 | -12778 | -2279 | -85126 |
| KÄYTTÖKATE (oikaistu, 1000 €) | 4229 | 358 | 40 | 4626 |
| Poistot ja arvonalentumiset | -1662 | -305 | -186 | -2153 |
| LIIKETULOS (1000 €) | 2567 | 53 | -147 | 2473 |
| Rahoitustuotot ja kulut yht | -432 | -118 | -55 | -605 |
| Tuloverot | -980 | -197 | -33 | -1210 |
| NETTOTULOS (1000 €) | 1156 | -262 | -235 | 658 |
| Satunnaiset tuotot ja kulut | 1693 | 5 | 2 | 1700 |
| KOKONAISTULOS (1000 €) | 2849 | -257 | -234 | 2358 |
| Tilinpäätössiirrot | -49 | 30 | 0 | -19 |
| Laskennallinen palkkorjaus (palautus) | 120 | 808 | 488 | 1416 |
| TILIKAUDEN TULOS (1000 €) | 2919 | 581 | 255 | 3755 |
| *sisältää aine- ja tarvikkeiden, ulkopuoliset palvelut, liiketoiminnan muut kulut sekä valmistevaraston muutoksen | | | | |
| | | | | |
| TASE | Suuret | Keskikokoiset | Pienet | Yht |
| Yrityksiä (kpl) | 13 | 41 | 42 | 96 |
| Käyttöomaisuus | 11987 | 2355 | 1298 | 15641 |
| Vaihto-omaisuus | 6348 | 1334 | 197 | 7879 |
| Rahoitusomaisuus | 12709 | 2157 | 572 | 15438 |
| VASTAAVAA YHTEENSÄ (1000 €) | 31044 | 5847 | 2067 | 38958 |
| Oma pääoma | 12400 | 1506 | 17 | 13923 |
| Tilinpäätössiirtojen kertymä | 71 | 123 | 1 | 194 |
| Pakolliset varaukset | 0 | 0 | 0 | 0 |
| Pitkäaikainen vieras pääoma | 4791 | 1909 | 1170 | 7870 |
| Lyhytaikainen vieras pääoma | 13783 | 2309 | 879 | 16971 |
| VASTATTAVAA YHTEENSÄ (1000 €) | 31044 | 5847 | 2067 | 38958 |

Taulukko 7. Merialueen ammattikalastuksen toimialakohtaiset tunnusluvut (TOL08=03110, saaliin arvo yli 9821 €).

| Toimialakohtaiset tunnusluvut | Avomeri | Rannikko | Troolarit <= 24m | Troolarit > 24m | Yht |
|--|---------|----------|------------------|-----------------|------|
| Tehokkuus | | | | | |
| Liikevaihto/henkilöstö (1000 €) | 128 | 118 | 128 | 176 | 146 |
| Jalostusarvo/henkilöstö (1000 €) | 78 | 92 | 72 | 75 | 81 |
| Laajuus | | | | | |
| Liikevaihto/alus (1000 €) | 34 | 26 | 99 | 840 | 68 |
| Liiketoiminnan tuotot yht./alus (1000 €) | 40 | 36 | 104 | 865 | 78 |
| Käyttökate (oikaistu)/alus (1000 €) | 11 | 12 | 25 | 120 | 18 |
| Nettotulos/alus (1000 €) | 5 | 6 | 11 | 6 | 6 |
| Taseen loppusumma/alus (1000 €) | 9 | 48 | 87 | 1020 | 82 |
| Jalostusarvo/alus (1000 €) | 21 | 20 | 56 | 358 | 38 |
| Henkilöstön lkm (kokoaikavastaava)/alus | 0,3 | 0,2 | 0,8 | 4,8 | 0,5 |
| Kannattavuus | | | | | |
| Käyttökate-% | 27,1 | 32,8 | 24,3 | 13,9 | 22,5 |
| Nettotulos-% | 12,5 | 16,8 | 10,5 | 0,7 | 8,2 |
| Jalostusarvo-% | 51,9 | 56,4 | 53,2 | 41,4 | 48,6 |
| Sijoitetun pääoman tuotto-% | 22,8 | 15,8 | 20,2 | 4,3 | 10,9 |
| Kokonaispääoman tuotto-% | 22,8 | 15,8 | 20,2 | 4,3 | 10,9 |
| Vakavaraisuus | | | | | |
| Omavaraisuusaste (%) | 30,1 | 43,3 | 85,3 | 26,4 | 38,6 |
| Suhteellinen velkaantuneisuus (%) | 54,2 | 103,4 | 13,3 | 83,4 | 81,0 |

Taulukko 8. Vesiviljelyn toimialakohtaiset tunnusluvut (TOL08=03210 tai 03220).

| Toimialakohtaiset tunnusluvut | Suuret | Keskikokoiset | Pienet | Yht |
|--|--------|---------------|--------|------|
| Tehokkuus | | | | |
| Liikevaihto/henkilöstö (1000 €) | 189 | 134 | 113 | 159 |
| Jalostusarvo/henkilöstö (1000 €) | 57 | 43 | 27 | 48 |
| Laajuus | | | | |
| Liikevaihto/yritys (1000 €) | 1860 | 294 | 43 | 327 |
| Liiketoiminnan tuotot yht./yritys (1000 €) | 1887 | 305 | 45 | 335 |
| Käyttökate (oikaistu)/yritys (1000 €) | 186 | 22 | -4 | 26 |
| Nettotulos/yritys (1000 €) | 102 | -9 | -7 | 3 |
| Taseen loppusumma/yritys (1000 €) | 2258 | 412 | 138 | 492 |
| Jalostusarvo/yritys (1000 €) | 559 | 93 | 10 | 99 |
| Henkilöstön lkm (kokoaikavastaava)/yritys | 9,8 | 2,2 | 0,4 | 2,1 |
| Kannattavuus | | | | |
| Käyttökate-% | 9,9 | 7,1 | -8,5 | 7,6 |
| Nettotulos-% | 5,4 | -2,9 | -15,5 | 0,9 |
| Jalostusarvo-% | 29,6 | 30,6 | 23,1 | 29,5 |
| Sijoitetun pääoman tuotto-% | 10,4 | 2,0 | -4,1 | 5,7 |
| Kokonaispääoman tuotto-% | 8,8 | 1,5 | -3,3 | 4,6 |
| Vakavaraisuus | | | | |
| Omavaraisuusaste (%) | 56,0 | 38,0 | 31,0 | 46,5 |
| Suhteellinen velkaantuneisuus (%) | 53,0 | 79,1 | 182,6 | 71,0 |

Taulukko 9. Kalanjalostuksen toimialakohtaiset tunnusluvut (TOL08=10200).

| Toimialakohtaiset tunnusluvut | Suuret | Keskikokoiset | Pienet | Yht |
|--|--------|---------------|--------|------|
| Tehokkuus | | | | |
| Liikevaihto/henkilöstö (1000 €) | 294 | 154 | 150 | 242 |
| Jalostusarvo/henkilöstö (1000 €) | 53 | 42 | 38 | 49 |
| Laajuus | | | | |
| Liikevaihto/yritys (1000 €) | 10010 | 674 | 83 | 1339 |
| Liiketoiminnan tuotot yht./yritys (1000 €) | 10042 | 678 | 84 | 1344 |
| Käyttökate (oikaistu)/yritys (1000 €) | 544 | 45 | 3 | 75 |
| Nettotulos/yritys (1000 €) | 187 | 15 | -3 | 24 |
| Taseen loppusumma/yritys (1000 €) | 4516 | 357 | 56 | 683 |
| Jalostusarvo/yritys (1000 €) | 1809 | 182 | 21 | 269 |
| Henkilöstön lkm (kokoaikavastaava)/yritys | 34,0 | 4,4 | 0,6 | 5,5 |
| Kannattavuus | | | | |
| Käyttökate-% | 5,4 | 6,6 | 3,7 | 5,6 |
| Nettotulos-% | 1,9 | 2,3 | -3,3 | 1,8 |
| Jalostusarvo-% | 18,0 | 26,9 | 24,8 | 20,0 |
| Sijoitetun pääoman tuotto-% | 11,8 | 11,3 | -2,0 | 11,1 |
| Kokonaispääoman tuotto-% | 7,2 | 8,3 | -1,5 | 7,1 |
| Vakavaraisuus | | | | |
| Omavaraisuusaste (%) | 23,1 | 37,7 | 14,1 | 26,0 |
| Suhteellinen velkaantuneisuus (%) | 33,4 | 31,1 | 49,9 | 33,4 |

Taulukko 10. Kalatukkukaupan toimialakohtaiset tunnusluvut (TOL08=46381).

| Toimialakohtaiset tunnusluvut | Suuret | Keskikokoiset | Pienet | Yht |
|--|--------|---------------|--------|------|
| Tehokkuus | | | | |
| Liikevaihto/henkilöstö (1000 €) | 597 | 282 | 234 | 470 |
| Jalostusarvo/henkilöstö (1000 €) | 79 | 50 | 47 | 68 |
| Laajuus | | | | |
| Liikevaihto/yritys (1000 €) | 21436 | 1585 | 100 | 2928 |
| Liiketoiminnan tuotot yht./yritys (1000 €) | 21459 | 1590 | 103 | 2934 |
| Käyttökate (oikaistu)/yritys (1000 €) | 1124 | 80 | 4 | 152 |
| Nettotulos/yritys (1000 €) | 667 | 30 | -4 | 80 |
| Taseen loppusumma/yritys (1000 €) | 8238 | 655 | 129 | 1332 |
| Jalostusarvo/yritys (1000 €) | 2839 | 283 | 20 | 421 |
| Henkilöstön lkm (kokoaikavastaava)/yritys | 35,9 | 5,6 | 0,4 | 6,2 |
| Kannattavuus | | | | |
| Käyttökate-% | 5,2 | 5,0 | 4,2 | 5,2 |
| Nettotulos-% | 3,1 | 1,9 | -3,5 | 2,7 |
| Jalostusarvo-% | 13,2 | 17,8 | 19,3 | 14,3 |
| Sijoitetun pääoman tuotto-% | 17,6 | 15,2 | 1,4 | 16,2 |
| Kokonaispääoman tuotto-% | 11,4 | 9,0 | 1,2 | 10,5 |
| Vakavaraisuus | | | | |
| Omavaraisuusaste (%) | 39,3 | 33,0 | 25,1 | 37,3 |
| Suhteellinen velkaantuneisuus (%) | 22,8 | 27,4 | 72,3 | 24,6 |

Taulukko 11. Kalan vähittäiskaupan toimialakohtaiset tunnusluvut (TOL08=47230).

| Toimialakohtaiset tunnusluvut | Suuret | Keskikokoiset | Pienet | Yht |
|--|--------|---------------|--------|------|
| Tehokkuus | | | | |
| Liikevaihto/henkilöstö (1000 €) | 207 | 160 | 123 | 195 |
| Jalostusarvo/henkilöstö (1000 €) | 43 | 182 | 769 | 33 |
| Laajuus | | | | |
| Liikevaihto/yritys (1000 €) | 6799 | 325 | 47 | 854 |
| Liiketoiminnan tuotot yht./yritys (1000 €) | 6810 | 327 | 49 | 857 |
| Käyttökate (oikaistu)/yritys (1000 €) | 325 | 7 | 1 | 37 |
| Nettotulos/yritys (1000 €) | 89 | -5 | -4 | 5 |
| Taseen loppusumma/yritys (1000 €) | 2388 | 143 | 49 | 406 |
| Jalostusarvo/yritys (1000 €) | 1420 | 71 | 12 | 181 |
| Henkilöstön lkm (kokoaikavastaava)/yritys | 32,8 | 2,0 | 0,4 | 4,4 |
| Kannattavuus | | | | |
| Käyttökate-% | 4,8 | 2,2 | 1,3 | 4,3 |
| Nettotulos-% | 1,3 | -1,6 | -7,7 | 0,6 |
| Jalostusarvo-% | 20,9 | 21,8 | 25,6 | 21,1 |
| Sijoitetun pääoman tuotto-% | 12,3 | 1,9 | -11,0 | 9,7 |
| Kokonaispääoman tuotto-% | 8,6 | 1,3 | -7,0 | 6,6 |
| Vakavaraisuus | | | | |
| Omavaraisuusaste (%) | 39,9 | 25,8 | 0,8 | 35,7 |
| Suhteellinen velkaantuneisuus (%) | 21,0 | 25,9 | 69,5 | 23,1 |

Taulukko 12. Merialueen ammattikalastuksen taloudellinen kehitys viime vuosina.

| Liikevaihto (1000 €) | 2008 | 2009 | Muutos-% | Muutos (1000 €) |
|------------------------------|-------------|-------------|-----------------|------------------------|
| Avomerikalastus | 601 | 544 | -10 | -57 |
| Rannikkokalastus | 6411 | 7356 | 15 | 945 |
| Troolarit <= 24m | 2721 | 2676 | -2 | -44 |
| Troolarit > 24m | 12030 | 12603 | 5 | 572 |
| Yht | 21763 | 23179 | 7 | 1416 |
| Käyttökate (1000 €) | | | | |
| Avomerikalastus | 113 | 173 | 53 | 60 |
| Rannikkokalastus | 2442 | 3335 | 37 | 893 |
| Troolarit <= 24m | 697 | 685 | -2 | -12 |
| Troolarit > 24m | 1741 | 1800 | 3 | 59 |
| Yht | 4993 | 5994 | 20 | 1000 |
| Nettotulos (1000 €) | | | | |
| Avomerikalastus | -3 | 80 | 3086 | 82 |
| Rannikkokalastus | -164 | 1705 | 1142 | 1868 |
| Troolarit <= 24m | 228 | 296 | 30 | 68 |
| Troolarit > 24m | 146 | 87 | -40 | -59 |
| Yht | 208 | 2168 | 941 | 1960 |
| Jalostusarvo (1000 €) | | | | |
| Avomerikalastus | 306 | 332 | 9 | 26 |
| Rannikkokalastus | 7171 | 5728 | -20 | -1442 |
| Troolarit <= 24m | 1516 | 1500 | -1 | -17 |
| Troolarit > 24m | 4683 | 5363 | 15 | 680 |
| Yht | 13676 | 12923 | -6 | -753 |

Taulukko 13. Vesiviljelyn taloudellinen kehitys viime vuosina.

| Liikevaihto (1000 €) | 2008 | 2009 | Muutos-% | Muutos (1000 €) |
|------------------------------|-------------|-------------|-----------------|------------------------|
| Suuret | 35044 | 31622 | -10 | -3421 |
| Keskikokoiset | 20970 | 19986 | -5 | -984 |
| Pienet | 3867 | 3649 | -6 | -218 |
| Yht | 59881 | 55257 | -8 | -4623 |
| Käyttökate (1000 €) | | | | |
| Suuret | 4443 | 3164 | -29 | -1279 |
| Keskikokoiset | 503 | 1472 | 193 | 970 |
| Pienet | 257 | -324 | -226 | -582 |
| Yht | 5203 | 4312 | -17 | -891 |
| Nettotulos (1000 €) | | | | |
| Suuret | 3357 | 1726 | -49 | -1631 |
| Keskikokoiset | -1543 | -610 | 60 | 934 |
| Pienet | -259 | -589 | -127 | -330 |
| Yht | 1554 | 527 | -66 | -1028 |
| Jalostusarvo (1000 €) | | | | |
| Suuret | 10988 | 9497 | -14 | -1492 |
| Keskikokoiset | 5488 | 6348 | 16 | 860 |
| Pienet | 1185 | 880 | -26 | -305 |
| Yht | 17662 | 16725 | -5 | -937 |

Taulukko 14. Kalanjalostuksen taloudellinen kehitys viime vuosina.

| Liikevaihto (1000 €) | 2008 | 2009 | Muutos-% | Muutos (1000 €) |
|------------------------------|-------------|-------------|-----------------|------------------------|
| Suuret | 123669 | 120117 | -3 | -3552 |
| Keskikokoiset | 31054 | 31699 | 2 | 645 |
| Pienet | 4179 | 4789 | 15 | 610 |
| Yht | 158902 | 156605 | -1 | -2297 |
| Käyttökate (1000 €) | | | | |
| Suuret | 7015 | 6534 | -7 | -481 |
| Keskikokoiset | 2520 | 2097 | -17 | -423 |
| Pienet | 477 | 183 | -62 | -294 |
| Yht | 10012 | 8813 | -12 | -1198 |
| Nettotulos (1000 €) | | | | |
| Suuret | 2088 | 2240 | 7 | 152 |
| Keskikokoiset | 807 | 724 | -10 | -83 |
| Pienet | 130 | -160 | -223 | -290 |
| Yht | 3025 | 2804 | -7 | -221 |
| Jalostusarvo (1000 €) | | | | |
| Suuret | 23777 | 21710 | -9 | -2067 |
| Keskikokoiset | 8337 | 8555 | 3 | 218 |
| Pienet | 1377 | 1212 | -12 | -164 |
| Yht | 33491 | 31477 | -6 | -2014 |

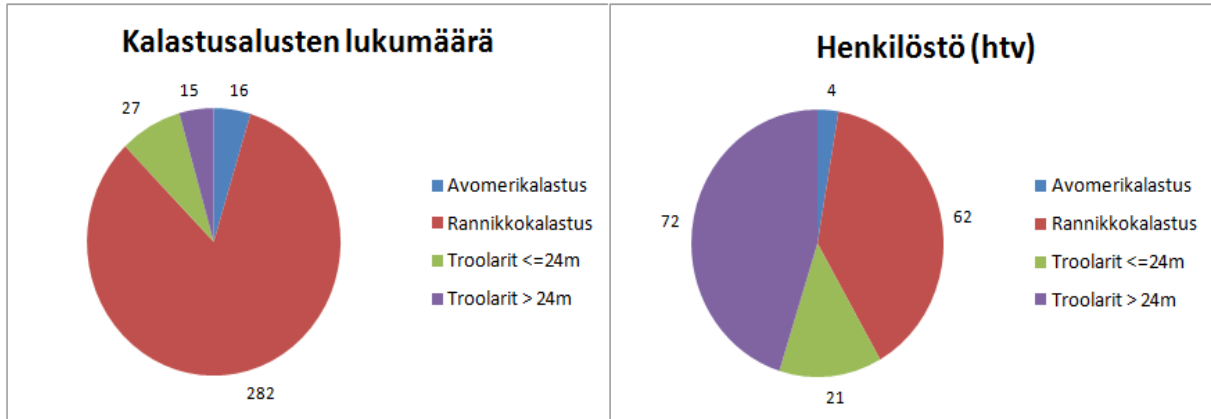
Taulukko 15. Kalatukkukaupan taloudellinen kehitys viime vuosina.

| Liikevaihto (1000 €) | 2008 | 2009 | Muutos-% | Muutos (1000 €) |
|------------------------------|---------------|---------------|-----------------|------------------------|
| Suuret | 164813 | 150052 | -9 | -14762 |
| Keskikokoiset | 52560 | 42799 | -19 | -9762 |
| Pienet | 3566 | 3302 | -7 | -265 |
| Yht | 220940 | 196152 | -11 | -24788 |
| Käyttökate (1000 €) | | | | |
| Suuret | 9410 | 7867 | -16 | -1543 |
| Keskikokoiset | 2665 | 2155 | -19 | -510 |
| Pienet | 223 | 144 | -35 | -79 |
| Yht | 12298 | 10166 | -17 | -2132 |
| Nettotulos (1000 €) | | | | |
| Suuret | 4831 | 4669 | -3 | -162 |
| Keskikokoiset | 1083 | 811 | -25 | -272 |
| Pienet | -19 | -119 | -513 | -100 |
| Yht | 5894 | 5360 | -9 | -534 |
| Jalostusarvo (1000 €) | | | | |
| Suuret | 21627 | 19876 | -8 | -1751 |
| Keskikokoiset | 8902 | 7651 | -14 | -1251 |
| Pienet | 806 | 658 | -18 | -149 |
| Yht | 31336 | 28185 | -10 | -3151 |

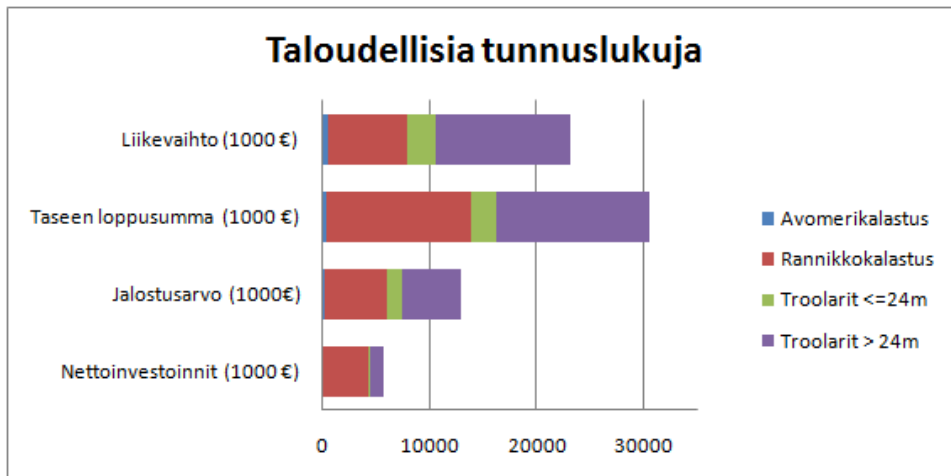
Taulukko 16. Kalan vähittäiskaupan taloudellinen kehitys viime vuosina.

| Liikevaihto (1000 €) | 2008 | 2009 | Muutos-% | Muutos (1000 €) |
|------------------------------|---------------|---------------|-----------------|------------------------|
| Suuret | 94751 | 88386 | -7 | -6365 |
| Keskikokoiset | 19007 | 16257 | -14 | -2750 |
| Pienet | 2608 | 2949 | 13 | 341 |
| Yht | 116366 | 107592 | -8 | -8774 |
| Käyttökate (1000 €) | | | | |
| Suuret | 3373 | 4229 | 25 | 856 |
| Keskikokoiset | 894 | 358 | -60 | -536 |
| Pienet | 153 | 40 | -74 | -113 |
| Yht | 4420 | 4626 | 5 | 207 |
| Nettotulos (1000 €) | | | | |
| Suuret | -221 | 1156 | 622 | 1377 |
| Keskikokoiset | 183 | -262 | -243 | -445 |
| Pienet | 6 | -235 | -4098 | -241 |
| Yht | -32 | 658 | 2140 | 690 |
| Jalostusarvo (1000 €) | | | | |
| Suuret | 19203 | 18462 | -4 | -741 |
| Keskikokoiset | 4386 | 3568 | -19 | -818 |
| Pienet | 794 | 786 | -1 | -7 |
| Yht | 24382 | 22816 | -6 | -1566 |

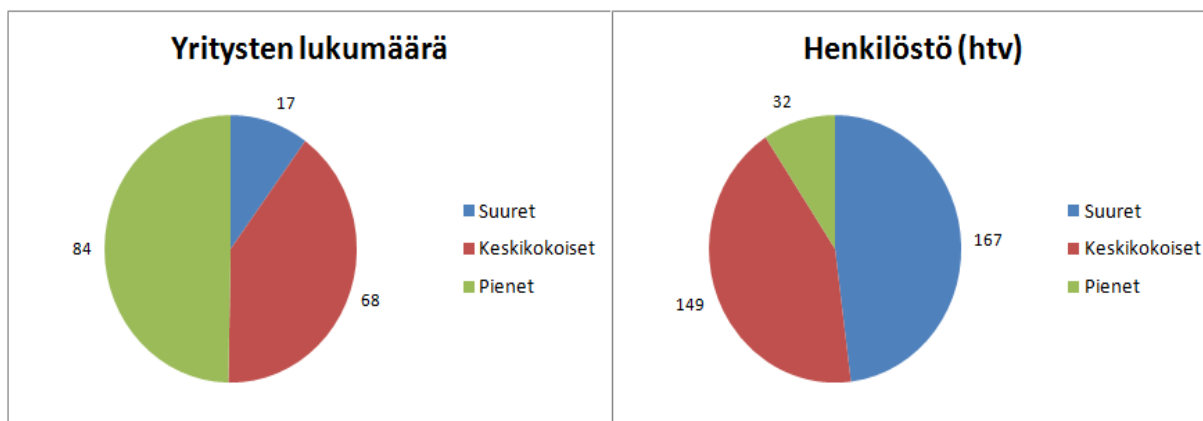
3.2. Kuviot



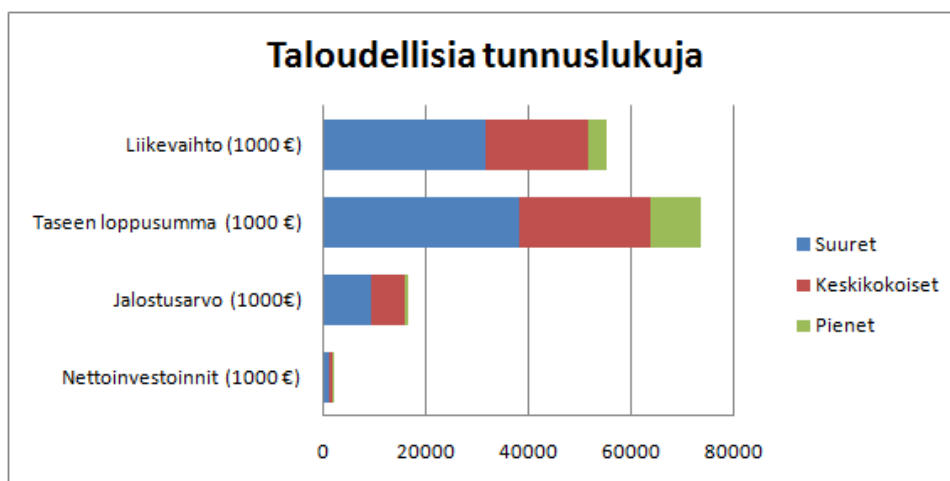
Kuva 1. Merialueen ammattikalastuksen henkilöstön määrä henkilötyövuosina ja alusten lukumäärä vuonna 2009.



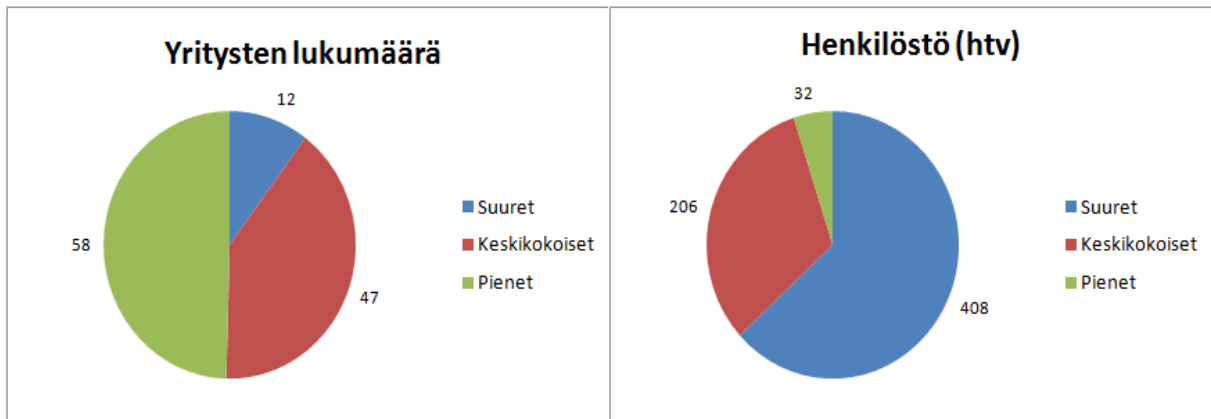
Kuva 2. Merialueen ammattikalastuksen taloudellisia tunnuslukuja alusluokittain.



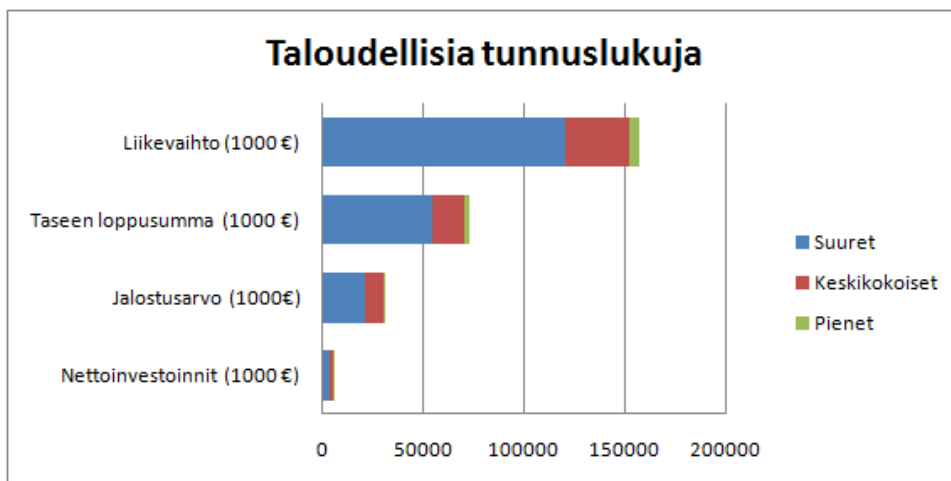
Kuva 3. Vesiviljely-yritysten lukumäärä ja henkilöstön määrä henkilötyövuosina vuonna 2009.



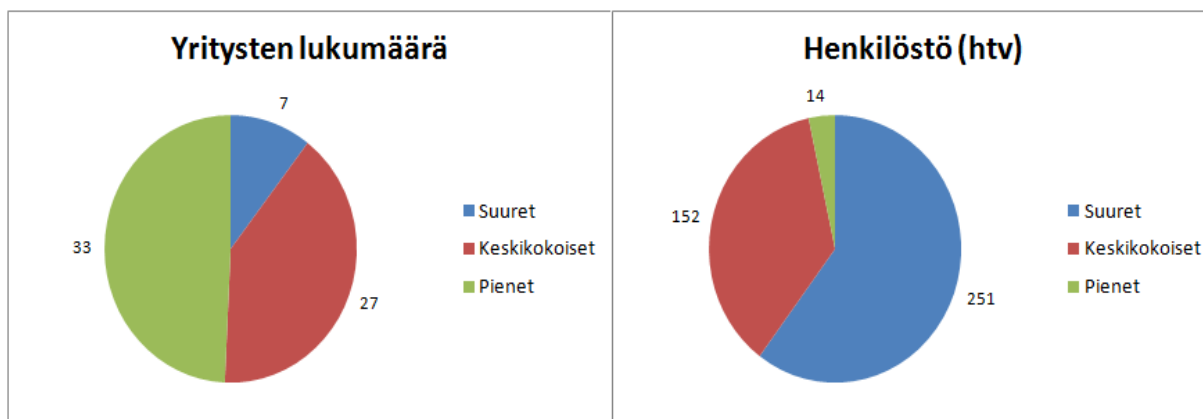
Kuva 4. Vesiviljelyn taloudellisia tunnuslukuja yritysten kokoluokittain.



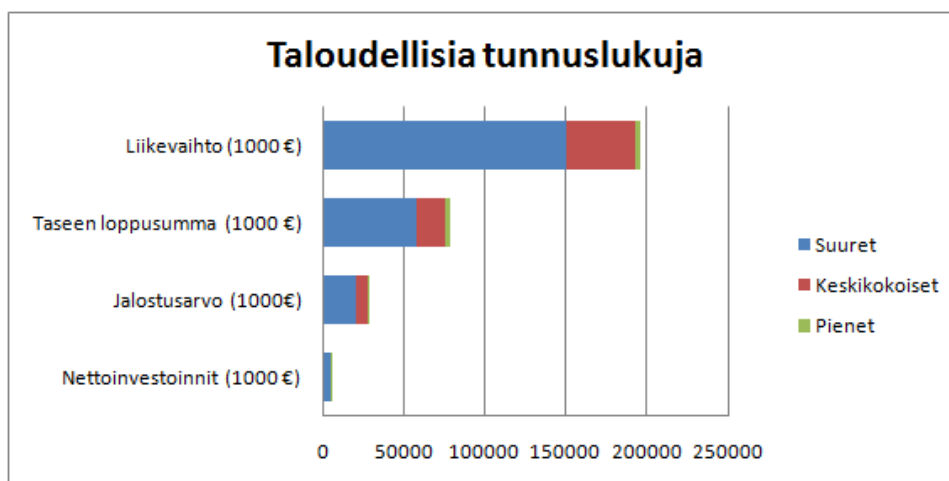
Kuva 5. Kalanjalostusyritysten lukumäärä ja henkilöstön määrä henkilötyövuosina vuonna 2009.



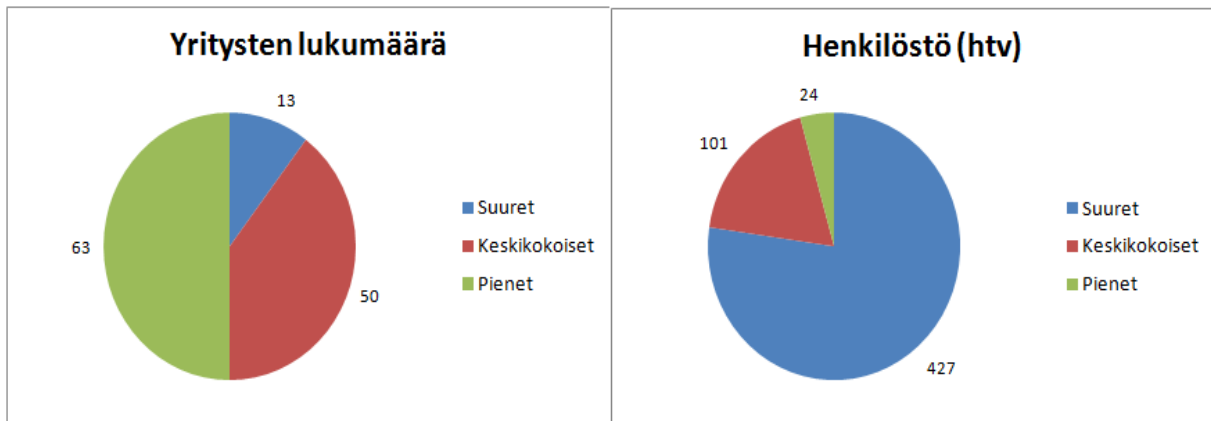
Kuva 6. Kalanjalostuksen taloudellisia tunnuslukuja yritysten kokoluokittain.



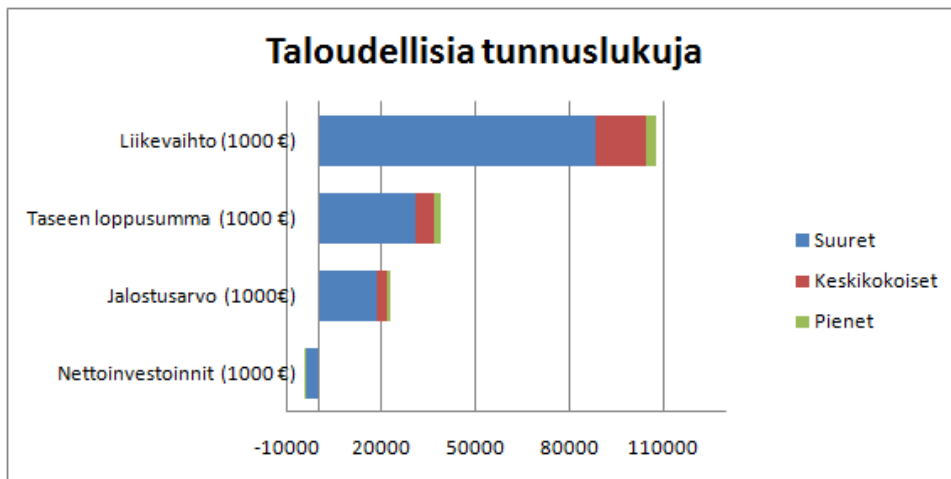
Kuva 7. Kalatukkukauppayritysten lukumäärä ja henkilöstön määrä työvuosina vuonna 2009.



Kuva 8. Kalatukkukaupan taloudellisia tunnuslukuja yritysten kokoluokittain.



Kuva 9. Kalan vähittäiskauppayritysten lukumäärä ja henkilöstön määrä työvuosina vuonna 2009.



Kuva 10. Kalan vähittäiskaupan taloudellisia tunnuslukuja yritysten kokoluokittain.

4. Laatuseloste

Kalatalouden tilinpäätöstilastot –julkaisu esittelee suomalaisten kalatalousalan yritysten taloudellista tilannetta eri sektoreilla vuonna 2009. Tuloksia verrataan myös vuoden 2008 tilanteeseen. Taloutta kuvataan sekä tilinpäätöksen että taseen näkökulmasta, ja erilaisilla tunnusluvuilla esitetään mm. yritystoiminnan tehokkuutta, laajuutta, kannattavuutta ja vakavaraisuutta. Kalastusalan taloudellinen tiedonkeruu on osittain EU-velvoite (Neuvoston asetus EY/199/2008). Tilinpäätöstilasto esitetään tässä raportissa Suomen Virallisen Tilaston (SVT) neuvottelukunnan tilastojulkaisemiselle antamia suosituksia mukailleen, jotta myöhemmin voidaan arvioida tilaston liittämistä osaksi SVT-tilastoja (<http://tilastokeskus.fi/meta/svt/index.html>).

4.1. Lähdeaineisto

Raportissa esitetyt tunnusluvut on laskettu Tilastokeskuksen yritysten tilinpäätöstietokannasta, joka sisältää tuloslaskelmat, taseet ja investointiin liittyvät tiedot kaikille Suomessa toimiville yrityksille, joiden liikevaihto vuonna 2009 oli yli 9821 euroa ja vuonna 2008 yli 9838 euroa. Tietokannan tietolähteitä ovat:

- Tilastokeskuksen suora tiedonkeruu
- Verohallinnon elinkeinoverotusrekisteriaineisto
- Tilastokeskuksen yritys- ja toimipaikkarekisteri, josta saadaan yrityksille erilaisia luokitusmuuttujia kuten toimiala, yritysmuoto ja sijaintikunta.

Lisäksi merikalastuksen tietoja on täydennetty RKTL:n tilastoaineistoilla sekä rannikkokalastajien kirjanpitoliedoilla, jotka Elinkeino-, liikenne- ja ympäristökeskukset ovat keränneet hyljesietokorvausanomusten yhteydessä. Aineistojen ja menetelmien kuvaus perustuu pääosin Tilastokeskuksen toimialaraportoinnin ja Teollisuuden tilinpäätöstilaston materiaaliin.

4.2. Määritelmät

4.2.1. Yritys

Tilinpäätöstietokannan tilastoyksikkönä on itsenäinen yritys. Tietokanta ei sisällä konsernitason tilinpäätöstietoja. Yrityksellä tarkoitetaan yhden tai useamman henkilön yhdessä harjoittamaa taloudellista toimintaa, joka tähtää kannattavaan tulokseen. Yrityksiä ovat:

- ammatin- ja liikkeenharjoittajat, jotka toimivat omalla nimellään tai rekisteröidyllä toiminimellä,
- oikeushenkilöt (esim. osakeyhtiö, osuuskunta, säästöpankki, taloudellinen yhdistys ja avoin yhtiö),
- julkiset rahoituslaitokset ja valtion liikelaitokset,
- asuntoyhteisöt

Merikalastuksen osalta tiedot on raportoitu osittain aluskohtaisesti. Kalastusyritys voi omistaa yhden tai usean kalastusaluksen.

4.2.2. Toimiala

Tilastokeskuksen yritys- ja toimipaikkarekisteri on määritellyt kaikille yrityksille Toimialaluokituksen (TOL2008) viisinumeroisen toimialaluokan. Monitoimipaikkaisen yrityksen päätoimiala määräytyy yrityksen eri toimialoilla toimivissa toimipaikoissa syntyvän arvonlisäyksen perusteella. Elinkeinokalatalouden taloudellisessa tilastossa mukana ovat kaikki yritykset, joiden päätoimiala on jokin kalatalouteen liittyvä toiminta:

| Toimiala | TOL2008-koodi |
|---|---------------|
| Merikalastus | 03110 |
| Kalanviljely meressä (Vesiviljely) | 03210 |
| Kalanviljely sisävesissä (Vesiviljely) | 03220 |
| Kalan, äyriäisten ja nilviäisten jalostus ja säilöntä (Kalanjalostus) | 10200 |
| Kalatukkukauppa | 46381 |
| Kalan, äyriäisten ja nilviäisten vähittäiskauppa (Kalan vähittäiskauppa) | 47230 |

Kalatalousyritykset on ryhmitelty tarkastelussa toimialoittain päätoimialatietojen perusteella. Yritysrekisterissä päätoimiala määräytyy sen perusteella, miltä toimialalta yrityksellä on eniten liikevaihtoa vuosittain.

4.2.3. Palkkorjaus

Yrittäjän tekemä työ ei aina sisälly tuloslaskelman palkkakuluihin. Tähän on useita syitä. Luonnolliset henkilöt eivät voi maksaa palkkaa itselleen, henkilöyhtiöissä yhtiömiesten on yksinkertaisempaa nostaa korvaus työpanoksestaan voitto-osuutena, osakeyhtiössä osakkaat saavat osinkoja ja muita luontaisetuja.

Palkkorjauksen tavoitteena on antaa oikeampi kuva kannattavuudesta sellaisilla toimialoilla, joilla yrittäjien itsensä tekemän palkattoman työpanoksen merkitys on huomattava. Palkkorjaus on toteutettu siten, että ensiksi on määritetty yritysکوhtaisesti yrittäjän palkattomasti tekemä vuosityöpanos. Tämä on toteutettu yrittäjäeläkevakuutusmaksuaineiston sekä verohallinnon palkansaajien vuosi-ilmoitusaineiston perusteella. Menetelmä on kehitetty Tilastokeskuksen yritystoimipaikkarekisterissä (YTR). Seuraavaksi on määritetty tilinpäätöstietojen avulla yrityksen palkansaajilleen maksama keskipalkka. Ellei yrityksellä ole ollut palkattua työvoimaa, on käytetty toimialakohtaista keskipalkkaa. Näiden tietojen avulla on voitu määritellä yritysکوhtainen palkkorjaus, jonka mukaisesti yrityksen tuloslaskelmaa ja siitä laskettuja tunnuslukuja on oikaistu.

On huomattava, että palkkorjaus on pelkästään laskennallinen kannattavuutta rasittava erä. Se eroaa muista tuloslaskelman eristä siinä suhteessa, että se ei ole todellisuudessa syntynyt kuluerä tai maksu. Lähtökohtana on ollut ajatus siitä, että yritystoiminnan on tuotettava yrittäjälle vähintäänkin kohtuullinen vuosityöpanosta vastaava ansio ennen kuin voidaan puhua kannattavasta toiminnasta.

4.2.4. Henkilöstö

Henkilöstö sisältää sekä palkansaajat että yrittäjät. Henkilöstön määrä on laskettu henkilötyövuosina (kokoaikavastaavana).

4.2.5. Liiketoiminnan laajuus

Liiketoiminnan laajuutta mitataan tunnusluvuilla liikevaihto, liiketoiminnan tuotot yhteensä, henkilöstön määrä, taseen loppusumma ja jalostusarvo. **Liiketoiminnan tuotot** yhteensä saadaan kun liikevaihtoon lisätään liiketoiminnan muut tuotot. Liiketoiminnan muita tuottoja ovat tuotot, jotka liittyvät yrityksen varsinaiseen toimintaan ja ovat luonteeltaan lähellä liikevaihtoa. Tällaisia tuottoja ovat esimerkiksi vuokratuotot, mikäli yrityksen varsinaisena toimialana ei ole vuokraustoiminta.

Liikevaihto kuvaa yhden tilikauden toiminnan laajuutta. **Taseen loppusummaa** käytetään usein liikevaihdon rinnalla yrityksen koon mittarina. Taseen loppusummaan vaikuttaa välittömästi yrityksen aikaisempi toiminta. Taseen loppusumma kuvaa myös yrityksen käytössä olevien tuotantovoimien, resurssien, yhteismäärää. Näin sen avulla kuvataan yrityksen merkittävyyttä ja voimaa.

Jalostusarvo ilmoittaa sen arvonlisäyksen, jonka yritys on toiminnallaan saanut aikaan. Jalostusarvo on hyvin toimialakohtainen tunnusluku. Asiantuntijayritykset, esimerkiksi konsultit ja suunnittelutoimistot, käyttävät yleensä melko vähän ulkopuolisia panoksia, jolloin niiden jalostusarvo suhteessa toiminnan volyymiin on suuri. Tukkukauppa harjoittaa välitystoimintaa, jossa on pieni suhteellinen jalostusarvo, koska tuotteita ei valmisteta vaan välitetään jakelukanavassa eteenpäin. Jalostusarvo on laskettu tuloslaskelmasta kaavalla:

Liiketoiminnan tuotot yhteensä

- aine- ja tarvikekäyttö
- ulkopuoliset palvelut
- muut liiketoimintakulut (pl. henkilöstökulut)
- = jalostusarvo

4.2.6. Nettoinvestoinnit

Aineellisten ja aineettomien hyödykkeiden nettoinvestoinnit esitetään euromääräisenä. Lisäksi nettoinvestoinnit on suhteutettu liikevaihtoon. Nettoinvestoinnit liikevaihdosta -% kuvaa toimialan yritysten yhteenlaskettujen nettoinvestointien osuuden toimialan liikevaihdosta.

4.2.7. Kannattavuus

Tuloslaskelman voittotulokset esitetään tässä oikaistun tuloslaskelmakaavan muodossa. Tilinpäätösanalyysien yhteydessä tuloslaskelman tuotto- ja kuluerät sekä voittotulokset muunnetaan prosentti-muotoon suhteuttamalla ne erään liiketoiminnan tuotot yhteensä. Näin pystytään helpommin hahmottamaan toimialan kulurakenne ja seuraamaan taloudellisen tuloksen muodostumista ja niiden muutoksia vuodesta toiseen. Seuraavassa kaaviossa on esitetty tuloslaskelman ja sen osatekijöiden muodostuminen:

Liikevaihto
+ Liiketoiminnan muut tuotot
= **LIIKETOIMINNAN TUOTOT YHTEENSÄ**
– Liiketoiminnan lyhytvaikutteiset menot
= **KÄYTTÖKATE**
– Poistot ja arvonalentumiset
= **LIIKETULOS**
+/- Rahoitustuotot ja -kulut
– Tuloverot
= **NETTOTULOS**
+/- Satunnaiset tuotot ja kulut
= **KOKONAISTULOS**
+/- Tilinpäätössiirrot
+ Laskennallinen palkkakorjaus (palautus)
= **TILIKAUDEN TULOS**

Kokonaispääoman tuotto prosentissa yrityksen aikaansaama tuotto suhteutetaan koko siihen pääomaan (taseen loppusumma), joka on sitoutunut yritystoimintaan. Tunnusluku on sijoitetun pääoman tuotto prosenttia käyttökelpoisempi erityisesti silloin, kun jakoa korolliseen ja korottomaan pääomaan ei pystytä selvittämään. Yritystutkimusneuvottelukunta on antanut kokonaispääoman tuotto prosentille seuraavat ohjearvot:

Kokonaispääoman tuotto prosentti:

| | |
|----------|-----------|
| yli 10 % | hyvä |
| 5 - 10 % | tydyttävä |
| alle 5 % | heikko |

4.2.8. Vakavaraisuus ja maksuvalmius

Yritysten vakavaraisuutta, oman ja vieraan pääoman suhdetta, on mitattu **omavaraisuusasteella**. Tunnusluku viestii missä määrin yrityksen omaisuus on rahoitettu omalla pääomalla. Tunnusluvussa yrityksen oma pääoma suhteutetaan taseen loppusummaan, josta on vähennetty saadut ennakkomaksut. Yritystutkimusneuvottelukunta (YTN) on antanut tunnusluvulle seuraavanlaiset ohjearvot:

Omavaraisuusaste:

| | |
|-----------|-----------|
| yli 40 % | hyvä |
| 20 - 40 % | tydyttävä |
| alle 20 % | heikko |

Toinen vakavaraisuuden tunnusluku on **suhteellinen velkaantuneisuus**, jossa yrityksen velat suhteutetaan liikevaihtoon. Korkea suhteellinen velkaantuneisuus edellyttää hyvää liiketulosta vieraan pää-

oman velvoitteista selviämiseksi. Yritystutkimusneuvottelukunta (YTN) on antanut tunnusluvulle seuraavanlaiset ohjeavot:

Suhteellinen velkaantuneisuus:

| | |
|-----------|------------|
| alle 40 % | hyvä |
| 40 - 80 % | tyydyttävä |
| yli 80 % | heikko |

4.3. Menetelmät

4.3.1. Tunnuslukujen kaavat

Laajuus

- Liikevaihto, 1000 euroa
- Liiketoiminnan tuotot yhteensä, 1000 euroa
- Jalostusarvo, 1000 euroa
- Taseen loppusumma, 1000 euroa
- Henkilöstö, henkilötyövuosia (htv)

Nettoinvestoinnit

- aineelliset ja aineettomat nettoinvestoinnit, 1000 euroa
- investointien osuus liikevaihdosta -%, $(\text{investoinnit} / \text{liikevaihto}) * 100$

Kannattavuus

- Käyttökate -%, $(\text{käyttökate} / \text{liiketoiminnan tuotot}) * 100$
- Nettotulos -%, $(\text{nettotulos} / \text{liiketoiminnan tuotot}) * 100$
- Jalostusarvo -%, $(\text{jalostusarvo} / \text{liiketoiminnan tuotot}) * 100$
- Sijoitetun pääoman tuotto -%, $((\text{liiketulos} + \text{rahoitustuotot}) / (\text{omapääoma} + \text{korolliset velat})) * 100$
- Kokonaispääoman tuotto -%, $((\text{liiketulos} + \text{rahoitustuotot}) / \text{taseen loppusumma}) * 100$

Vakavaraisuus

- Omavaraisuus -%, $((\text{oma pääoma} + \text{varaukset}) / \text{oikaistu tase}) * 100$
- Suhteellinen velkaantuneisuus, $((\text{pitkä ja lyhytaikainen vieras pääoma yht.} + \text{pakolliset varaukset ennakkomaksut}) / \text{liikevaihto}) * 100$

Tunnusluvut suhteellinen velkaantuneisuus ja sijoitetun pääoman tuotto -% lasketaan vain yrityksistä, joille löytyy sekä tuloslaskelma että tase.

4.3.2. Tulosten ryhmittely

Tunnusluvut laskettiin kullekin toimialalle yhteensä sekä kokoluokittain. Ammattikalastuksessa luokitteluperusteena oli kuitenkin aluksen käyttämä pääasiallinen kalastusmenetelmä (rannikkokalastus, avomerikalastus, troolarit alle 24 metriä tai troolarit yli 24 metriä). Muiden toimialojen kohdalla ko-koa kuvaavana muuttujana käytettiin yrityksen liikevaihtoa.

Kokoluokkatarkastelut tehtiin yritysten vuotuisten liikevaihtotietojen perusteella. Luokittelussa kunkin toimialan yritykset järjestettiin liikevaihdon perusteella suuruusjärjestykseen ja ensimmäisen luokan muodostivat ne suurimmat yritykset, jotka edustivat 10 % koko toimialan yritysmäärästä (suuret yritykset). Toiseen luokkaan tulivat jäljellejääneistä ne suurimmat yritykset, joiden lukumäärä oli 40 % koko toimialan yritysmäärästä (keskikokoiset yritykset). Kolmanteen luokkaan jäivät siten pienimmät yritykset, joiden lukumäärä oli puolet koko toimialan yritysmäärästä (pienet yritykset).

4.4. Tarkkuus ja luotettavuus

Kalatalousyritysten tilinpäätöstiedot perustuvat virallisiin verotus- ja tilinpäätöstietoihin. Tilastokeskuksen suoran tiedustelun tilinpäätöstietojen oikeellisuus tarkistetaan tietoja tallennettaessa. Elinkeinoverotusrekisterin tietojen laatu tarkistetaan ohjelmallisesti tutkimalla. Poikkeavan pituiset tilikaudet muunnetaan vastaamaan normaalia (12 kk) tilikautta. Näiltä osin käytetyt tiedot ovat periaatteessa luotettavia tilastoitavan ilmiön suhteen.

Koska yrityksen päätoimiala kuitenkin määräytyy Tilastokeskuksen aineistossa sen perusteella, miltä toimialalta yrityksellä on eniten liikevaihtoa vuosittain, voi sama yritys olla eri toimialaluokassa eri vuosina. Toisaalta kun monet kalatalousyritykset toimivat samanaikaisesti monella eri sektorilla, voi osa tietyn toimialan toiminnasta kohdentua tarkastelussa väärälle toimialalle. Näin on voinut käydä esimerkiksi vesiviljelyn kohdalla, jossa tiedetään ainakin muutaman tärkeän yrityksen päätoimialan olevan kalanjalostus tai kalatukkukauppa.

Kalastusaineistoon tehdyistä tilinpäätös- ja tasetietojen paikkauksista (katso luku 4.5.) johtuen tulokset ovat näiltä osin tilastollisesti epäluotettavampia kuin muiden toimialojen luvut. Toisaalta merialueen ammattikalastuksen todellisen yritysrakenteen voidaan olettaa olevan paremmin mukana, kun aineiston pohjana on käytetty virallista saalisrekisteriä, jossa periaatteessa on mukana kaikki ammatikalastuksen harjoittajat.

Aineistossa esiintyviä mahdollisia käsittely- ja koodausvirheitä ei ole voitu arvioida, sillä käytössä olleesta Tilastokeskuksen yrityskohtaista aineistosta oli kaikki tunnistetiedot poistettu. Kuitenkin aineistossa olleet selvät epä johdonmukaisuudet otettiin huomioon laskennoissa. Mm. yritykset joiden liikevaihto oli nolla, poistettiin ennen laskentoja.

Tutkittavien toimialojen pienestä koosta johtuen (vähän yrityksiä) tilinpäätösaineistosta lasketut muuttujat, varsinkin erilaiset tunnusluvut alaryhmittäin, voivat vaihdella vuosittain huomattavasti jo muutaman oleellisen toimijan kohdalla tapahtuvien muutosten johdosta. Lisäksi Tilastokeskuksen aineiston keruuseen ja puuttuvien tietojen paikkaukseen liittyvät seikat heikentävät varsinkin alku tuotantosektorin (kalastus, viljely) tulosten luotettavuutta.

4.5. Tietojen yhtenäisyys ja vertailukelpoisuus

Tilastokeskuksen tilinpäätösaineistoa korjattiin tarvittaessa Riista- ja kalatalouden tutkimuslaitoksen tilastoaineistojen perusteella. Vesiviljely-yritysten aineistoista poistettiin yritykset, jotka oman ilmoituksensa mukaan eivät harjoittaneet ko. toimintaa tarkasteluvuonna, vaikka olivatkin mukana Tilas-

tokeksen tilinpäätöstietokannassa. Kalanjalostuksen, kalatukkukaupan ja kalan vähittäiskaupan kohdalla käytettiin Tilastokeskuksen lukuja sellaisenaan.

Ammattikalastuksen kohdalla tarkastelu tehtiin muusta laskennasta poiketen merialueen ammattikalastuksen saalistilastointiin perustuvan aineiston pohjalta. Saalisaineisto yhdistettiin koko tilinpäätösaineistoon (mukana myös muut kuin sellaiset yritykset, joiden päätoimialaksi oli ilmoitettu kalastus) ja kaikki yritykset, joiden saaliin laskennallinen arvo oli suurempi kuin 9821 euroa (sama kuin Tilastokeskuksen tilinpäätösaineiston raja vuonna 2009), otettiin mukaan tarkasteluun. Ositteina käytettiin kalastusmenetelmää perustuvaa luokittelua, jossa kalastusyritykset jaotellaan neljään ryhmään, jotka ovat: suuret troolarit (pituus yli 24 m), pienet troolarit (pituus alle 24 m), muut avomerikalastajat ja rannikkokalastajat.

Kalastusaineistossa puuttuvat määrälliset tilinpäätös- ja tasetiedot paikattiin laskennallisen saaliin arvon suhteessa ositeryhmittäin. Paikkaus oli yleisintä niissä yrityksissä, joissa liikevaihto oli pieni. Käytännössä tällaisia yrityksiä oli eniten rannikko- ja muu avomerikalastus -ryhmissä. On myös huomattava, ettei tässä tarkastelussa ole mukana sisävesialueella ammattikalastusta harjoittavia yrityksiä.

4.6. Tietojen saatavuus

Tiedot julkaistaan pdf-muodossa osoitteessa www.rktl.fi/julkaisut. Kalatalouden tilinpäätöstilaston tietoja säilytetään osittain Tilastokeskuksessa ja osittain Riista- ja kalatalouden tutkimuslaitoksessa.

Viitteet

Leppiniemi, J. ja Leppiniemi, R. Tilinpäätöksen tulkinta. WS Bookwell Oy 2000.

Yritystutkimusneuvottelukunta. Yritystutkimuksen tilinpäätösanalyysi. Gaudeamus 2005.

Tilastokeskus, teollisuuden tilinpäätöstilasto:
http://www.stat.fi/til/tetipa/2009/tetipa_2009_2011-02-22_laa_001_fi.html.

Tilastokeskus, toimialaluokitus 2008: <http://www.stat.fi/meta/luokitukset/toimiala/910-2008/index.html>.

Tilastokeskus, toimialaraportti: <http://www.stat.fi/tup/toimialaraportti/index.html>.