

Näätämojoen lohenkalastuksen luonteet ja kalastussäädökset

Maija Länsman



RIISTA - JA KALATALOUS — SELVITYKSIÄ

22/2010

RIISTA- JA KALATALOUS

S E L V I T Y K S I Ä

2 2 / 2 0 1 0

Näätämöjoen lohenkalastuksen luonteet ja kalastussäädökset

Maija Länsman



Julkaisija:
Riista- ja kalatalouden tutkimuslaitos
Helsinki 2010

Kannen kuvat: Eero Niemelä

Julkaisujen myynti:
www.rktl.fi/julkaisut
www.juvenes.fi/verkkokauppa

Pdf-julkaisu verkossa:
www.rktl.fi/julkaisut/

ISBN 978-951-776-802-3 (painettu)
ISBN 978-951-776-803-0 (verkkojulkaisu)

ISSN 1796-8887 (painettu)
ISSN 1796-8895 (verkkojulkaisu)

Painopaikka: Tampereen Yliopistopaino Oy – Juvenes Print

Sisällys

Tiivistelmä	4
Sammandrag	5
Vuännös	6
Abstract	7
1. Johdanto.....	8
2. Näätämöjoen lohenkalastuksen neljä luonnetta	8
2.1. Näätämön ja Sevettijärven ikämiesten perinteistä kotitarvekalastusta.....	8
2.2. Retkeilyllistä virkistyskalastusta yläjuoksulla	9
2.3. Kämpäläperinteen vaalimista Kolttakönkäässä.....	11
2.4. Kalastusmatkailua Neidenissä.....	12
3. Lohenkalastuksen asetukset ja vastuutahot	12
3.1. Ensimmäinen sääntö vuodelta 1951 koski Kolttakönkään kalaporrasta.....	12
3.2. Näätämöjoen kalastussäännöstöä on muutettu viimeksi vuonna 1984.....	13
3.3. Lohenkalastuksen järjestelyt ja yhteistyötahot.....	13
4. Kohti yhtenäisiä lohenkalastuskäytäntöjä	14
4.1. Lohenkalastusaluetta "niin pitkälle kuin lohi nousee"	14
4.2. Lohelle lisää vuosirauhoitusta.....	15
4.3. Lohenkalastukseen yksi viikkorauhoituspäivä	16
4.4. Lohiverkkokalastukseen normitusta Suomen puolella	16
4.4.1. Kolme kalastusvuorokautta ja kaksi lohiverkkoa	16
4.4.2. Verkkokalastuspaikat ja -oikeudet yksiselitteisiksi	17
4.4.3. Lohiverkkokalastusaikaa vähemmäksi elokuussa	17
4.5. Kämpäläverkkokalastusta rajoitetaan kiintiömällä saalis.....	18
4.6. Yhtenäiset saaliskiintiöt kalastusmatkailijoille.....	18
4.7. Vavalla saatujen naaraslohien vapautus	19
4.8. Joustavat valtiolliset lisärauhokitukset ja kalastusjärjestelyt	20
4.9. Pohjoisten lohien alamitat 25 ja 30 senttimetriä.....	20
4.10. Kalastuksen valvonta, valistus ja saalisilmoitusvelvoite.....	21
5. Niin monta mieltä lohenkalastuksesta.....	22
Kiitokset.....	23
Viitteet.....	24

Tiivistelmä

Norjan puolella Näätamöjoen Kolttakönkäässä paikkakuntalaiset harjoittavat perinteisintä pyyntimuotoa, kápäläverkkokalastusta. Suomen puolella paikkakuntalaiset kalastavat lähes yksinomaan seisovilla lohiverkoilla. Paikallinen lohienkalastus on kulttuurisidonnaista kotitarvekalastusta. Norjassa Neidenissä käy vuosittain loheen ja perhokalastukseen motivoituneita kalastusmatkailijoita enemmän kuin Näätamöjoen Suomen puoleisella yläjuoksulla, jossa kalastukseen liitetään eräretkeily.

Näätamöjoen lohienkalastusta säädellään Suomen ja Norjan valtioiden välisellä yhteisellä kalastussopimuksella, jota on uudistettu viimeksi 25 vuotta sitten. Molemmissa valtioissa aluehallinnollisella taholla viranomais- ja kalastajayhteisöt ovat lähentyneet toisiaan ja tehneet yhteisiä säätely- tai kalastussuosituksia lohikantojen vahvistamiseksi.

Suomessa eri kalastajaryhmiltä on saalistiedustelujen ohessa kysytty lohienkalastuksen lisäsäätelyä ja kalastusjärjestelyistä. Paikkakuntalaiset ovat esittäneet lohien verkkokalastuksen vähentämistä.

Metsähallitus ja Neidenin kalastuskunta ovat vesien omistajina vuosittain voineet säädellä Näätamöjoen kalastusmatkailua toisistaan riippumatta. Säädökset ovat koskeneet mm. alueellisia rauhoituksia ja vapakalastuksen kalastajakohtaista saaliskiintiöintiä (Norjassa 2 lohta/päivä ja Suomessa 1 lohi/päivä). Vaikka vain valtiosopimuksella voidaan virallisesti muuttaa paikkakuntalaisten lohienkalastuksen säädöksiä, kalastuskunnan päätöksellä Norjassa kiintiöintiin myös kalastuskauden 2010 kápäläverkkosaalista (40 kg/kalastaja).

Selvitykseen on koottu kalastajien mielipiteitä, niitä on täydennetty valvonnalta saaduilla tiedoilla ja esitetty uusia yhtenäisiä säädöksiä Näätamöjoen Suomen ja Norjan valtioiden välisen lohienkalastukseen ja lohikantojen suojeluun.

Asiasanat: hallinto, kalastajat, lohi, mielipiteet, Näätamöjoki, säädökset, uudistaminen

Länsman, M. 2010. Näätamöjoen lohienkalastuksen luonteet ja kalastussäädökset. *Riista- ja kalatalous – Selvityksiä 22/2010*. 24 s.

Sammandrag

I Skoltefossen på den norska sidan av Neidenälven/Näätämöjoki använder sig orsborna en av de mest traditionella fiskemetoderna, nämligen fiske med kastnot (kápäläverkko, gepälä). På den finländska sidan fiskar orsborna nästan uteslutande med stående laxnät. Det lokala laxfisket är ett kulturbundet husbehovsfiske. Norska Neiden besöks årligen av fler fisketurister inriktade på lax- och flugfiske än det övre loppet av Näätämöjoki på den finländska sidan, där fisket är knutet till vildmarksturism.

Laxfisket i Näätämöjoki/Neidenälven regleras genom ett gemensamt fiskeavtal mellan den finska och den norska staten, vilket senast förnyades för 25 år sedan. I vardera staten har regionala myndigheter och fiskarorganisationer närmast sig varandra och utarbetat reglering av fisket i syfte att stärka laxstammarna.

Förutom fångstuppegifter har man i Finland av olika grupper av fiskare ställt frågor om extra reglering av laxfisket och om hur fisket är ordnat. Orsborna har föreslagit att laxfisket med nät ska minskas.

Forststyrelsen och Neidens fiskelag har i egenskap av vattenägare årligen kunnat reglera turistfisket i Näätämöjoki/Neidenälven oberoende av varandra. Regelverket har bl.a. omfattat regionala fredningar och fångstkvoter (i Norge 2 laxar/dag och i Finland 1 lax/dag). Trots att regelverket kring orsbornas laxfiske officiellt kan ändras endast genom mellanstatliga avtal, kvoterades även fångsten med kastnot under fiskesäsongen 2010 i Norge genom beslut av fiskelaget (40 kg/fiskare).

Fiskarnas åsikter har samlats i denna rapport. De har kompletterats med uppgifter från fiskeövervakningen, varefter det har lagts fram förslag på nya gemensamma regler för laxfisket och skyddet av laxstammarna i Näätämöjoki/Neidenälven mellan Finland och Norge.

Nyckelord: fiskare, förnyelse, förvaltning, lax, Näätämöjoki/Neidenälven, regelverk, åsikter

Länsman, M. 2010. Laxfiskets karaktär och regelverk för fisket i Näätämöjoki/Neidenälven. *Riista- ja kalatalous – Selvityksiä 22/2010*. 24 s.

Vuännõs

Taar beä'lnn Njauddâmjoogg Sää'mķeunņsest päi'ķķkā'ddaazzjin lij še'llemvue'ķķen vue'lģģeemnue'ttšeellmõš, kää'tt lij ä'rbvuałaž tuäl'jõžääi'j mie'lddasaž še'llemvue'ķķ. Lää'ddjânnam beä'lnn päi'ķķkā'ddaazzji luõzzi šeellmõš lij luõss'sääi'mivui'm, koid puat-kât jokkčäz3a. Pääiklaž luõss'seellmõš lij kulttuur mie'lddasaž dommtarbbšeellmõš. Neidenist ja'tta piiriece'jji ä'lšsas kue'llšeellentu'rii'st, kooi staarjõõttmõš lij luõzzi diõtt da po3zvuaģgmõš, joo'tti liä jäänab ko Njauddâmjoogg Lää'ddjânnam beällsaž kuõšknjee'sķest, ko'st kue'llšeellmõ'sše õhtteet luâdastjâãttmõš.

Njauddâmjoogg luõssšeellmõš šioõteet Lää'ddjânnam da Taar valdiai kõskksa õhttsaž kue'llše'llemsuãppmõõžžin, kää'tt lij ooduum 25 ee'ķķed mââiãrra. Kuhttui valdiain vu'vddvaaldšem kruugg beä'lnn ve'rgģne'ķķ- da kue'llše'llemõhttsažkää'dd liä âlddnam kuei'mm kuei'meez da tuejjääm õhttsaž šioõteem- le'be kue'llše'llemsiãssmõõžžid luõssvâ'lljai ravveem diõtt.

Lää'ddjânnmest jee'res kue'llše'llemã'rttlin leät šiilteãdõtõllãm kuãņņad kõõjjääm luõssše'llem lâã'ssiõttumuužžãst da kue'llše'llemriãšsmõõžžãst. Päi'ķķkā'ddaazzi liä ouddam alttõõžž luõžž sã'mmše'llem kie'ppumuužž.

Meã'cchalltõõžž da Neiden kue'llše'llemkã'dd liä čaa'z3i vuã'mstee'jen piiriece'jji vuãittam šioõtteed Njauddâmjoogg kue'llšeellentu'rii'sm čããrast kuei'msteez. Šioõttõõžž liä kuõškkãm jm. vooudlaž räãuhtumuužžid, šiilmeã'rid (Taarrãst 2 luõssãd/pei'vv da Lää'ddjânnmest 1 luõss/pei'vv). Hã't päi valdiasuãppmõõžžin vuei'tet veerje'ld mu'tted päi'ķķkā'ddaazzji luõssše'llem šioõttõõžžid, kue'llše'llemkã'dd tu'mmstõõģģin Taarrãst pi'jješ meã'rid še kue'llše'llempããi 2010 vue'lģģeemnue'ttšeellmõõžžãst, nu'tt što (40 ķģ/še'llemsuutk).

Čiõlģtõ'sse liä norrum kue'llšii'llji sã'rnnmõõžž, tõið leät tiudduum vuãppmõõžžãst vuõžžum teãðain da maadãrdum odd õhttnaž šioõttõõžžid Njauddâmjoogg Lää'ddjânnam da Taar valdiai kõskksa luõssše'llem da luõssvâ'llji suõ'jjõ'sse.

Ä'sšsää'n: kue'llšii'lli, luõss, Njauddâmjokk, oodumuš, sã'rnnmõõžž, šioõttõõžž, vaaldšem

Lãnsman, M. 2010. Njauddâmjoogg luõssše'llem luãnd da kue'llše'llemšioõttõõžž. *Šiil- da kue'lltããll* – Čiõlģtõõžž 22/2010. 24 s.

Abstract

In Neiden, on the Norwegian side of the River Näätämöjoki, local fishers catch salmon using traditional “kämpälä” net fishing. In Finland local fishing is almost entirely standing net fishery. Net fishing in both countries is traditional and the salmon mainly for household consumption. The Norwegian side of the River Näätämöjoki is visited by recreational fishers, fly fishing experts more motivated with salmon catches than on the Finnish side, where fishery is associated more closely with trekking and riverside camping.

Atlantic salmon fishery in the River Näätämöjoki is managed through bilateral agreements between Finland and Norway, last renewed 25 years ago. Changes in salmon fishing in the coastal areas will also open up regulation in salmon-spawning rivers in the near future. Local administration and fishing communities in both countries have already approached an understanding regarding the conservation of natural spawning salmon stocks in the River Näätämöjoki.

In Finland each year opinions on the better fishing management of salmon have been asked of both local fishers and rod fishers. Local fishers are willing to reduce salmon net fishing by cutting down the number of salmon nets and shortening the salmon fishing season in August. Rod fishers are reasonably satisfied with the present situation, although they view local netting as an irritation.

The owners of the Näätämöjoki water areas (the Finnish Forest and Park Service) and the Neiden fishery community have the territorial right to adjust recreational fishery independently, for instance concerning areal preservation and close season or catch quotas (2 salmon in Norway, 1 salmon in Finland per day). In 2010 the fishing community in Neiden also introduced quotas for the salmon kämpälä fishing catch (40 kg per fisher).

This report outlines the different opinions of salmon fishers – supplemented by information gleaned through the control of river fishing and summarised by means of salmon catch and fishery statistics – and presents proposals for new legislation involving the Norwegian and Finnish governments with regard to salmon fishing regulation and management.

Keywords: administration, fishers, management, opinions, renewal, River Näätämöjoki, salmon

Länsman, M. 2010. Characters and management of salmon fishing in the River Näätämöjoki / Neidenelva. *Riista- ja kalatalous – Selvityksiä 22/2010*. 24 p.

1. Johdanto

Näätämöjoen lohenkalastuksen luonne ja kalastustavat poikkeavat toisistaan Suomen puoleisella yläjuoksulla ja Norjan puoleisella alajuoksulla. Tässä selvityksessä pyritään luonnehtimaan Näätämöjoen lohenkalastuksen ja kalastussääntöjen erityispiirteitä sekä Suomessa että Norjassa. Selvitys liittyy julkaisuun, jossa on koostettu 30 vuoden ajalta Näätämöjoen lohenkalastajien, lohisaaliiden ja lohen tunnuslukuja (Länsman ja Niemelä 2010).

Monena vuonna saalistiedustelujen yhteydessä on kysytty Suomen puolella kalastavien paikkakuntalaisten ja kalastusretkeilijöiden mielipiteitä Näätämöjoen lohisaaliista, mahdollisista kalastuksellisista muutoksista ja kalastuspalveluihin liittyvistä ympäristöasioista. Mielipiteiden avulla on saatu myös käsitys kalastuksen motiiveista.

Viime vuosina monet paikalliset kalastajat ovat olleet lohenkalastuksen lisäsäätelyn kannalla Norjassa ja Suomessa. Vesien omistuksesta, kolttasaamelaisten kalastusoikeuksista, hallinnollisesta monimuotoisuudesta ja valtakunnan rajasta huolimatta alueellisella sopimusmenettelyllä on voitu edetä kalastuksellisiin suosituksiin ja muutoksiin. Seutukunnan ja aluehallinnon yhteistyö näyttää tulokselliselta.

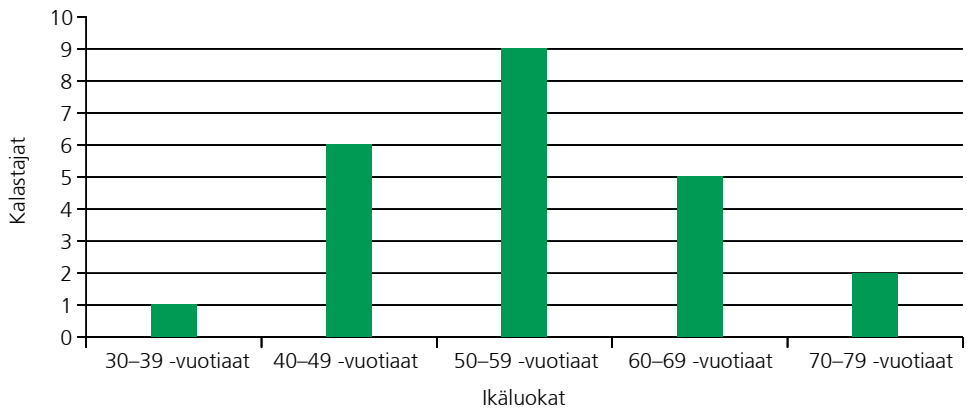
Selvitykseen on koottu eri tahojen esittämiä ja osittain toteuttamia toimenpiteitä Näätämöjoen lohikantojen suojelemiseksi. Kalastuksen säätelytavoista on otettu huomioon realistisimmat vaihtoehdot, joita on työstetty nykyisiin kalastuskäytäntöihin ja lohikantojen tutkimustietoon perustuen. Kokonaisnäkemys on pyritty pitämään vedenalaisena, lohen näkökulmassa, ottamatta kantaa valtiolliseen tai erilaisten kalastajaryhmien saaliinjakoon.

2. Näätämöjoen lohenkalastuksen neljä luonnetta

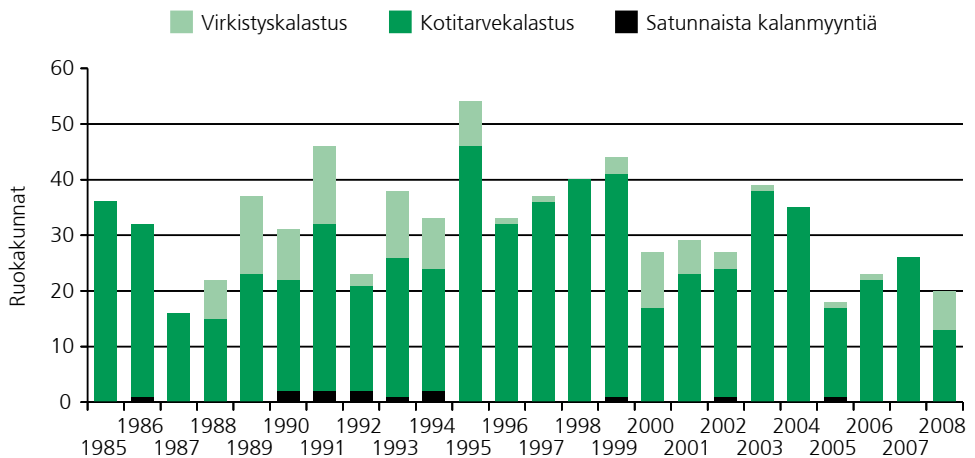
2.1 Näätämön ja Severtijärven ikämiesten perinteistä kotitarvekalastusta

Vuosina 2003–2008 Näätämön ja Severtijärven asukkailta kysyttiin saalistiedustelujen ohessa Näätämöjoen lohenkalastuksen merkitystä. Vastajat kokivat lähes poikkeuksetta (75 %) kalastuksensa hyvin tärkeäksi nimenomaan perinteen säilymisen vuoksi, saaliista riippumatta. Perinne lohen kalastukseen on syntynyt 1950–60-luvuilla, jolloin Severtijärvi asutettiin koltaväestöllä. Lohenkalastusperinteen jatkuvuudesta nykyiselle nuorelle sukupolvelle huolehtii haastattelujen mukaan kuitenkin vain muutama ruokakunta. Useimmat verkkokalastajat ovat nykyisin 50–60-vuotiaita (kuva 1).

Näätämöjoen paikallinen lohenkalastus on luonteeltaan kotitarvekalastusta. Aiempienkin tutkimusten mukaan (Tuunainen ym. 1984) lohisaaliit käytetään lähes yksinomaan omassa ruokataloudessa. Joinain vuosina 1990-luvulla muutamat Näätämöjoen kalastajat ovat ilmoittaneet olevansa sivuammattikalastajia, mutta tuolloin kalastusta on harjoitettu myös järvillä tai kalastaja on ollut hetkellisesti tutkimuslaitoksen palkkaama koekalastaja/näytteenottaja. Lohta on myyty vain satunnaisesti ja vähän (kuva 2).



Kuva 1. Näätämöjoen paikkakuntalaisten kalastajien ikärakenne vuonna 2008.



Kuva 2. Näätämöjoen paikallisen lohenkalastuksen luonne vuosina 1985–2008 Suomessa.

Väestörekisterin mukaan Näätämön ja Sevetijärven paikkakuntalaiset työskentelevät useimmiten rakennus- tai palvelualalla ja porotaloudessa. Työssä käydään myös Norjan puolella. Paikkakuntalaiset palkkatyöläiset, lähinnä rajavartioaseman ja tullin henkilöstö, ovat käyneet jokivarressa virkistyäkseen. Myös he ovat kalastaneet lähes yksinomaan lohiverkoilla.

2.2 Retkeilyllistä virkistyskalastusta yläjuoksulla

Suomen puolella Näätämöjoen lohenkalastuslupia on myyty kalastusmatkailijoille 1980-luvulta lähtien. Varhaisemmin Näätämöjoessa, lähinnä Opukasjärven seudulla, ulkopaikkakuntalaiset saattoivat kalastaa Sevetijärvi–Pulmanki-retkeilyreitillä. Kalastusretkeilijöiden lupa-alueet ovat vaihdelleet. Joskus Opukasjärven yläpuolisille alueille myytiin erillisiä per-

hokalastuslupia. Nykyään kalastuslupa on yhtenäinen, mutta vain perhokalastus on sallittu Opukasjärven ja Vuontislompolon välisellä alueella.

Suomen puoleisella Näätämöjoella käydään eräretkellä, patikoimassa ja nauttimassa luonnosta lohenkalastuksen ohessa. Ulkopaikkakuntalaiset kalastajat ovat pääasiassa suomalaisia, mutta vuosittain joukossa on muutamia ruotsalaisia ja saksalaisia. Viime vuosina myös pieniä venäläisryhmiä on kalastanut Näätämöjoella. Runsas kolmannes kalastajista on ollut ensikertalaisia. Joka kymmenes on ollut rutinoitunut eränkävijä, jolla alueen kalastustottumusta on yli 10 vuodelta. Aktiivisin kalastus ajoittuu heinä–elokuun vaihteeseen, subarktisen luonnon parhaaseen retkeilyajankohtaan.

Noin 600–700 ulkopaikkakuntalaisen retkeilijän lohenkalastus keskittyy Metsähallituksen vuokramökkien ja leiripaikkojen (Opukasjärvi, Kontinpaistama, Saunakoski, Kallokoski) läheisyyteen, joskin myös muutamille sellaisille alueille, jotka eivät ole polkujen ja retkeilypalveluiden lähellä. Näätämöjoen lohenkalastusmatkailusta ja retkeilypalveluista on raportoitu yksityiskohtaisemmin aiemmin (Länsman ym. 2005).

Uusi kalastuslaki tuli voimaan vuonna 1982 myös pohjoisimmissa kunnissa. Yleinen kotitarvekalastuksellinen tilanne oli sekava. Vuonna 1999 Ylä-Lapin valtion vesialueille myönnettiin Inarin, Enontekiön ja Utsjoen asukkaille maksuttomia kotitarvekalastuslupia, jotka oikeuttivat kalastamaan myös Näätämöjoen lohenkalastusalueella (kuva 3). Ennen kotitarvekalastuslupia Inarin kuntalaisille myytiin Näätämöjokeen vain muutamia vapakalastuslupia vuosittain (Länsman ja Niemelä 2010). Vuosina 2003–2006 inarilaisten lohenkalastus Näätämöjoella oli heidän oman luonnehdintansa mukaan ympäristöarvoihin ja kalastustekniikkaan liittyvää kalastusta (37 %), yleiskalastusta (34 %) tai satunnaista kalastusta (28 %).



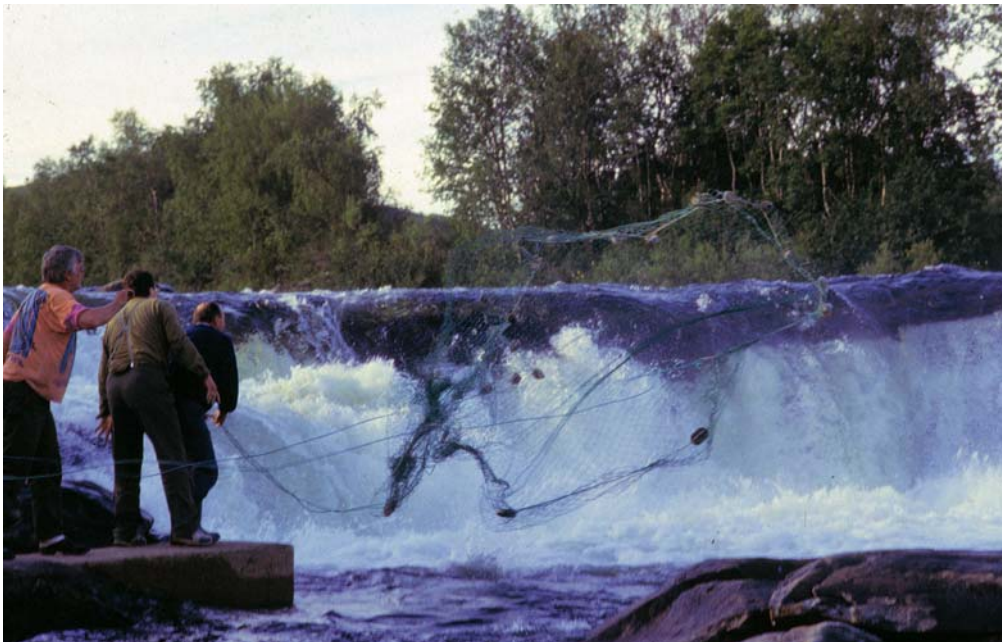
Kuva 3. Näätämöjoen yläjuoksun lohenkalastusalueetta. Kuva E. Niemelä.

2.3 Kämpäläperinteen vaalimista Kolttakönkäässä

Lohenkalastusta ovat perinteisesti harjoittaneet Neidenissä kolttasaamelaiset, joilla oli kesä-asuinpaikat Norjan rannikolla ja talviasuinpaikat Suomessa (Paulaharju 1928). Kolttasaamelaiset pitivät lohenkalastusta erityisoikeutenaan. Kun vuoden 1826 rajankäynnissä Venäjän kanssa Neidenistä tuli osa Norjaa, alueelle muutti suomalaisia uudisasukkaita haluten osallistua myös lohenkalastukseen. 1800-luvun puolivälissä kämpäläkalastusryhmään hyväksyttiin alueelle muuttaneita suomalaisia, kveenejä ja norjalaisia (Wikan 1995).

Näätämojoen lohesta ja sen kalastusoikeudesta käräjäotiin moneen otteeseen 1800-luvulla. Nykyään kämpäläkalastusta voivat harjoittaa Neidenissä vakituisesti asuvat paikkakuntalaiset. Perinteisen heittoverkkokalastuksen, kämpäläverkkopyynnin, organisoinnista vastaa vuonna 1891 perustettu Neidenin kalastuskunta (Neidenelvens Fiskefelleskap).

Kämpäläverkkoa heitetään Kolttakönkäässä, jossa heittopaikkaa on konstruoitu sopivaksi. Heittopäivän saalislohet säilytetään kalastuspaikalla elävinä kunnes ne heittovuorokauden päätteeksi jaetaan pyyntiryhmän kesken. Kalastajat viettävät heittojen välistä aikaa taukotuvassaan, ja kalastustapahtumaa voi seurata jokitorrmältä (kuva 4).



Kuva 4. Kämpäläkalastusta Neidenin Kolttakönkäässä. Kuva E. Niemelä.

2.4 Kalastusmatkailua Neidenissä

Näätämöjoen ylä- ja alajuoksun vapaa-ajan kalastuksen luonteet poikkeavat huomattavasti toisistaan. Norjan puolella kalastusalueet sijaitsevat välittömästi Neidenin kylätaajamassa. Neideniin tehdyn kalastusmatkan motiivi on lohi. Joella käy useita perhokalastuksen aktiiviharrastajia (kuva 5), nimen perusteella kaukaisin jokiuskollinen on kotoisin Japanista (<http://www.scanatura.no-verkkosivut>).

Neidenissä kalastusmatkailu yleistyi 1960-luvulla Sevettijärven tiestön valmistuttua. Vaikka Neidenin kylässä on nykyään kalastajille vuokrattavia mökkejä, monet suomalaiset majoittuvat omiin matkailuvaunuihin tai -autoihin. Neidenin ja Näätämön taajamien välinen etäisyys on pieni, joten ruokatarvikkeiden hankinnat tehdään todennäköisesti Suomen puolelta edullisemmalla hinnalla monipuolisesta rajakaupasta totutulla valuutalla.



Kuva 5. Perhokalastusta Neidenissä. Kuva E. Niemelä.

3. Lohenkalastuksen asetukset ja vastuutahot

3.1 Ensimmäinen sääntö vuodelta 1951 koski Kolttakönkään kalaporrasta

Vaikka ajatus kalan kulun helpottamisesta Näätämöjoen Kolttakönkäässä on puhuttanut kalastajia satoja vuosia, sysäys hankkeelle tuli vasta sodan jälkeen, kun suomalaiset ja norjalaiset sopivat vesistöjärjestelyistä Norjaan suunnitellun voimalaitoksen tarpeisiin. Vuonna 1951

tehtiin Suomen ja Norjan valtioiden välinen sopimus veden johtamisesta Suomen puoleisista Näätämöjoen latvavesistä Gandvikin vesistöön. Mahdollisten veden johtamisen aiheuttamien haittojen korjaamiseksi sopimuksen toisessa artiklassa mainitaan, että ”*Norjan hallitus huolehtii siitä, että Näätämöjoen Kolttakoskessa helpotetaan lohen nousua kosken ohi siten, että kalalla on mahdollisuus nousta joen yläosiin*” (Asetus 274/1951). Tuon ajan käytännön mukaan Norjan hallitus hyvitti Suomelle 15 000 Norjan kruunua sopimuksen mahdollisesti aiheuttamasta vesivoiman menetyksestä ja uittoperkaustyöstä. Sopimuksessa mainitaan lisäksi, että ”*Suomen ja Norjan hallitusten tulee mahdollisimman pian pyrkiä yhteisymmärrykseen yhtenäisten rauhoitus- tms. määräysten aikaansaamiseksi kalakannan suojelemiseksi ja kehittämiseksi Näätämöjoen vesistössä*”.

Vuonna 1956 räjäytettiin kalaväylä Kolttakönkääseen. Kun vuonna 1961 kalaväylään ilmestyneet kivenlohkareet estivät sen toiminnan, tuli ajankohtaiseksi pohtia uusia keinoja kalan nousun varmistamiseksi. Vuoden 1964 asetuksessa ja siihen liittyvässä sopimuksessa sovittiin varsinaisen kalaportaan rakentamisesta. Kolmeosaiseksi suunnitellun kalaportaan ensimmäinen ja edelleen ainoa osa valmistui syksyllä 1967. Kalaportaan toiminnan seuraaminen Norjan ja Suomen valtion välisenä yhteistyönä lisättiin valtioiden väliseen kalastussääntöön vuotuisiksi velvoitteeksi vuonna 1984.

3.2 Näätämöjoen kalastussäännöstöä on muutettu viimeksi vuonna 1984

Ensimmäinen asetus, joka käsitteli Näätämöjoen kalastusta kokonaisuutena, saatettiin voimaan vuonna 1964 (Asetus 389/1964). Vuonna 1978 annettiin laki 376/1978 ”*Norjan kanssa kalastuksesta ja Näätämöjoen kalastusalueella tehdyn sopimuksen ja siihen liittyvän kalastussäännön eräiden määräysten hyväksymisestä*” ja siihen liittyvä asetus (377/1978). Nyt voimassa olevaan kalastussopimukseen ja sen kalastussääntöön on vuonna 1984 tehty muutamia uudistuksia (Asetus 408/1984).

3.3 Lohenkalastuksen järjestelyt ja yhteistyötahot

Vuonna 1984 on sovittu (Asetus 408/1984) mm. seuraava: ”*Sopimuspuolet ovat yhteistyössä säilyttääkseen kalastusalueen kalakannat. Sopimuspuolet tekevät tässä tarkoituksessa vesistöissä yhteisiä tutkimuksia, jotka koskevat kalakantoja, kalasaaliiden määriä ja lohen nousua jokeen, mukaan lukien kalaportaiden toiminta (artikla 6a). Sopimuspuolet tulevat kalastus-tilaston kehittämistä varten huolehtimaan siitä, että kalastajilta kerätään tarpeellisia tietoja kalasaaliiden määristä ym. kunkin kalastuskauden aikana. Lapin lääninhallitus ja Finnmarkin fylkesman sopivat tilastojen keräämisen tarkemmista yksityiskohdista (artikla 6b).*”

Voimassa olevan sopimuksen mukaiset vastuutahot ovat vaihtuneet. Suomessa aluehallinto on uudistunut. Finnmarkin uusi maanomistuskilpi koskee vain rajajokien ulkopuolisia alueita. Suomessa Näätämöjoen kalastuksen valvonta siirtyi Lapin lääninhallinnolta Lapin työ- ja elinkeinokeskuksen (nyttemmin ELY, elinkeino-, liikenne- ja ympäristökeskus) kalatalousyksikölle 2000-luvun alussa.

Nykyisin Suomen puolella Näätämöjoen lohenkalastuksen järjestelyyn, valvontaan ja tutkimukseen osallistuu kolme valtiollista tahoa. Metsähallitus luovuttaa kalastusluvut Näätämöjoen paikkakuntalaisille kalastajille ja myy kalastusmatkailuluvat sekä huolehtii alueen retkei-

lykalastuksen palvelurakenteista. Lapin ELY-keskuksen kalatalousyksikkö vastaa kalastuksen valvonnasta ja kalastusvälineiden desinfiointin järjestelyistä. Riista- ja kalatalouden tutkimuslaitos tilastoi kalastusta ja saaliita kalakantojen biologisen seurannan (lohenpoikastiheydet, kalakantanäytteet, lohiportaan videokameraseuranta) lisäksi.

Suomen puolella paikkakuntalaisilla ei toistaiseksi ole järjestäytyntä kalastusorganisaatiota. Kalastajien edunvalvonta olisi vahvemmalla pohjalla, mikäli kalastajilla olisi oma yhdistys. Yhdistyksen perustaminen, samoin kuin erillisen kolttasaamelaisten/kolttien kyläkoulun edustavuus, on ollut esillä vuoden 2010 alueellisissa suomalais-norjalaisissa yhteistyökokouksissa.

Norjassa Neidenin kalastuskunta on myynyt kalastusluvat paikkakuntalaisille ja kalastusmatkailijoille. Järjestö on saanut lupatulot omaan käyttöönsä ja vastannut alueensa valvonnasta sekä kalastuksen järjestelyistä jo useita vuosia. Aiemmin Finnmarkin läänin ympäristöosasto on vastannut saalistilastoinnista, nyt vastuu tilastoinnista on paikallisella kalastuskunnalla. Lohikantojen biologista seurantaa on rahoitettu myös Norjasta. Riista- ja kalatalouden tutkimuslaitos sekä Finnmarkin läänin ympäristöosasto ovat tehneet lohikantojen tutkimustyötä yhdessä.

4. Kohti yhtenäisiä lohenkalastuskäytäntöjä

Näätämöjoen kalastusta säädellään Suomen ja Norjan välisellä kalastussopimuksella ja siihen liittyvällä kalastussäännöllä, jota on viimeksi tarkistettu 25 vuotta sitten. Vesialueen omistajat ja kalastusoikeuden haltijat ovat voineet säädellä kalastusta omilla vesialueillaan valtioiden välistä kalastussääntöä tiukemmaksi. Tähän perustuen kalastusmatkailijoiden ja retkeilijöiden kalastussääntöjä on päivitetty kummassakin maassa erikseen.

Norjalaisten ja suomalaisten järjestöjen (Neidenelva F. = Neidenelvans Fiskefelleskap ja kolttien kyläkokous) sekä viranomaisten (Metsähallitus ja Lapin ELY-keskus) työryhmässä sovittiin keväällä 2010, että lohikantojen suojeluun ryhdytään jo kalastuskaudella 2010. Norjan puolella sekä kalastusmatkailijoille että paikkakuntalaisille tuli uusia rajoituksia. Suomen puolella ehdotetut kalastuksen säätelyt olivat paikkakuntalaisille vasta suosituksenomaisia, kalastusmatkailijoille määrättiin kuitenkin muutamia uusia säädöksiä.

4.1 Lohenkalastusalueita ”niin pitkälle kuin lohi nousee”

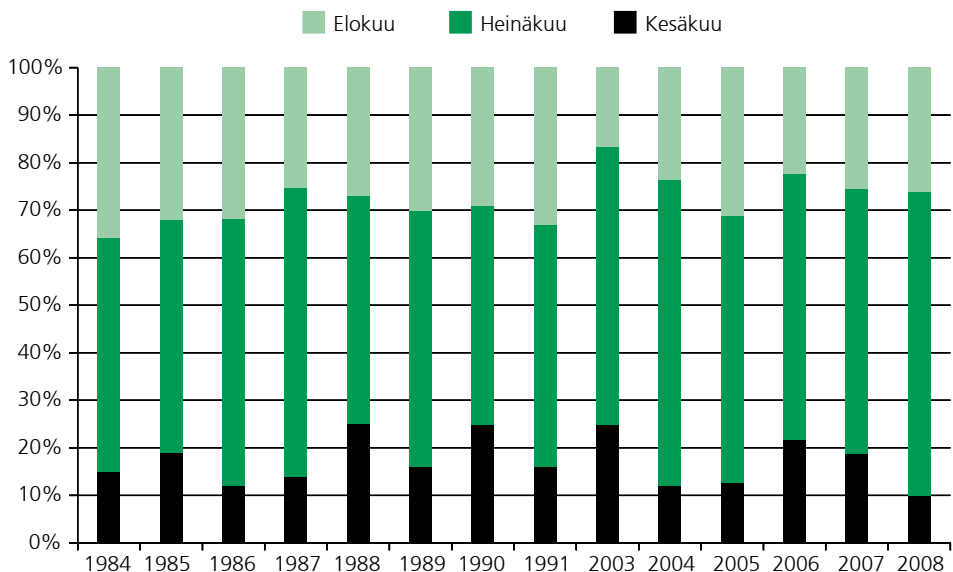
Kalastussopimuksen mukaisesti Näätämöjoen kalastusalue määritellään ”meren ja joen välisestä rajasta niin pitkälle kuin lohi nousee”. Näätämöjoen lohenkalastusalueen yläraja on nykyään Iijärvellä (järvi pois lukien) ja Silisjoen keskimmaisessa lompolossa. Raja on merkitty maastoon kilvillä. Näiden yläpuolisilla vesistön osilla ja muissa sivujoissa säädökset poikkeavat. Kalastussäännön Suomen puoleinen sovellusalue tarkistettiin vuonna 2007, koska vuotuisissa lohenpoikastutkimuksissa oli havaittu mm. Opukasjärven yläpuolisilla jokialueilla lohen vastakuoriutuneita poikasia.

Lohenpoikaset ilmentävät lohen säännöllistä kutunousua, vaikka lohisaalista ylimmiltä alueilta ei juuri saada (Länsman ym. 2005). Kalastussopimuksessa olisi syytä mainita ajantasainen lohenkalastusalue nykyistä tarkemmin ja nimetä ylimmät alueet: Näätämöjoessa Iijärveen asti ja Silisjoessa Kistapeljokisuuhun asti. Silisjoessa maastoon merkittyä lohen nousurajaa tulisi siirtää, koska lohenpoikasia esiintyy, joskin harvalukuisina, nykyisen maastomerkin yläpuolisella jokialueella.

4.2 Lohelle lisää vuosirauhoitusta

Voimassa olevan kalastussäännön mukaan lohi on rauhoitettu 1. syyskuuta ja 31. toukokuuta välisen ajan. Lohen vapakalastus Neidenissä alkaa kesäkuun alussa. Vuoden 2009 Norjan saalistilaston perusteella Neidenissä kesäkuun kahtena ensimmäisenä viikkona saatiin 20 % koko kauden vapalohisaaliista (Länsman ja Niemelä 2010). Kämpäläverkkokalastusta harjoitetaan yleensä vain heinäkuussa.

Suomen puolella ulkopaikkakuntalaisten lohenkalastus kesäkuussa on vähäistä. Vapakalastajien määrä vuorokaudessa (60–70 henkilöä) on ollut suurimmillaan heinä–elokuun vaihteessa (Länsman ym. 2005). Yläjuoksulla alkukesän lohen verkkopyyntiä rajoittaa kevättulvaveden roskaisuus ja humuspitoisuus. Lohen verkkokalastus on aktiivisinta heinäkuussa. Elokuinen verkkopyynti on kesäkuuta vilkkaampaa, vaikka lohen verkkokalastusrauhottus alkaa elokuun 20. päivänä (kuva 6).



Kuva 6. Näätämöjoen paikkakuntalaisten kalastajien verkkopyynnin (pyyntivuorokaudet, %) ajoittuminen lohenkalastuskaudelle Suomessa vuosina 1984–1991 ja 2003–2008.

Alkukesän rauhoitus siten, että kalastuskausi Norjassa alkaisi vasta 10. kesäkuuta, edesauttaisi kutulohien nousua joen yläjuoksulle. Vastaavasti lohenkalastuskausi Suomessa voisi alkaa kesäkuun 20. päivänä. Lohenkalastuskauden alun siirto ei vielä takaa lohikantojen säilymistä. Vasta rajoitukset, jotka kohdistuvat tehokkaasti myös kalastuskauden loppuun, vahvistavat kutukantaa.

Molemmissa valtioissa olisi yhtä pitkä lohenkalastuskausi, jos lohenkalastus Neidenissä loppuisi kaikilta kalastusmuodoiltaan jo heinäkuun lopussa ja Suomessa elokuun 10. päivä. Vuoden 2009 saalistilastojen mukaan lohen elokuinen täysrauhoidus säästäisi noin 10 % alueen vapasaaliista Neidenissä. Suomen puolella elokuun 10. päivän jälkeen saadun lohisaaliin osuutta Näätämöjoen yläjuoksun kokonaissaaliista ei ole selvitetty, mutta rajoitus rauhoittaisi lohien asettumisen kutualueilleen ja loisi edellytyksiä paremmalle poikastuotannolle.

Vain muutamissa Pohjois-Norjan lohijoissa lohenkalastus alkaa heti kesäkuun ensimmäisenä päivänä. Reisaelvalla ja Senjan Lakselvalla lohenkalastus alkaa heinäkuun alussa, useissa joissa kuitenkin kesäkuun puolivälissä. Jokikohtaisesti Norjassa on voitu rajoittaa erikseen isokokoisien (yli 70–80 cm) lohien pyyntiä joko pyydystä ja päästä -menetelmällä tai vähentämällä loppukesän kalastusaikaa. Harrastuksenomaista vapakalastusta on suunnattu jokien alajuoksulla tapahtuvaan syyskuiseen meritaimenpyyntiin (<http://www.fiskinginorge.no>).

4.3 Lohenkalastukseen yksi viikkorauhoituspäivä

Näätämöjoen vesistöalueelle voidaan soveltaa viikkorauhoitusta kaikelta kalastukselta. Rauhoitus voisi kohdentua sunnuntai-illasta (klo 19 Suomen aikaa) maanantai-iltaan (klo 19 Suomen aikaa) yhtenevästi koko Näätämöjoen vesistöalueelle Tenojoen kalastuskäytännön tavoin. Mielipidetiedustelujen mukaan viikkorauhoituksen kannalla on sekä paikallisia kalastajia että kalastusretkeilijöitä Suomen puolella. Norjassa asiaa ei ole selvitetty. Muutos rytmittäisi Neidenin kalastusmatkailua vilkastuttamalla maanantai-iltojen kalastusta ja sallisi mm. rauhallisen siivous-/vaihtopäivän mökkivuokraajille.

4.4 Lohiverkkokalastukseen normitusta Suomen puolella

4.4.1 Kolme kalastusvuorokautta ja kaksi lohiverkkoa

Vaikka lohiverkoilla voi pyytää kalastussäännön mukaan neljänä vuorokautena viikossa, maanantai-illasta perjantai-iltaan, verkoilla kalastetaan useimmiten vain keskiviikkoon asti (Vierelä 1999–2010). Koska joki on vaikeasti saavutettavissa, harva kalastaja tekee Näätämöjoelle vielä loppuviikosta toisen kalastusretken. Paikkakuntalaisten kalastajien mielestä viikoittaista verkkokalastusaikaa voidaan lyhentää ainakin yhdellä vuorokaudella, jolloin Näätämöjoella sovellettaisiin samaa verkkopyyntiaikaa kuin Tenojoella, maanantai-illasta torstai-iltaan.

Nykyisen kalastussäännön mukaan paikkakuntalaisella ruokakunnalla on mahdollisuus kalastaa kolmella lohiverkolla. Mielipidekartoituksessa useat paikkakuntalaiset kalastajat ovat ilmaisseet, että kaksi lohiverkkoa on riittävä määrä. Vuodesta 1990 lähtien ruokakunnat ovat kalastaneet keskimääräinen 2,2 lohiverkolla.

4.4.2 Verkkokalastuspaikat ja -oikeudet yksiselitteisiksi

Kalastetuimmat verkkopyyntialueet ovat valtakunnan rajan ja Kallokosken välisellä jokiosuudella. Samoin Näätämöjoen keskijuoksulla Saunakosken suvannot ovat suosittuja verkkokalastuspaikkoja. Lohta kalastetaan verkoilla myös Opukasjärvessä. Muutamilla jokiosuuksilla verkkokalastus on ollut ajoittain voimakasta.

Kalastussäännön mukaan lohiverkkojen sijainti pitää olla selvästi osoitettu. Määräys viittaa lähinnä pyynnissä olevan verkon havaitsemiseen ja verkkokalastajan oikeuden vahvistamiseen, kalastajan tunnistamiseen. Määräyksellä ei kalastajille vahvisteta omia verkkopaikkoja. Kalastustiedustelujen mukaan useat verkkokalastuspaikat ovat kuitenkin vakiintuneet ruokakuntien ja sukujen kesken, vaikka niitä ei ole virallisesti määritetty. Lohta pyydetään myös yhteispyyntinä toisen ruokakunnan tai sukulaisten kanssa.

Koska parhaat verkkokalastuspaikat ovat joinakin vuosina aiheuttaneet kalastajien välille epäsopua ja kilpajuoksua Näätämöjokivarteen, kalastajat ovat toivoneet, että kalastuspaikat joko vahvistetaan ruokakunnittain tai eräiden kalastajien mielestä ne tulisi arpoa yleiseen kiertoon vuosittain. Koska perinteisten verkkopaikkojen lähelle on rakennettu sukukuntien kalakämpät ja erämajat, arvontamenettely ei ole realistinen vaihtoehto.

Kalastajien kysymykset ”onko kolttaväestöllä etuoikeus parhaisiin verkkokalastuspaikkoihin” tai ”saako kämpän vuokrasopimukseen liitettyä verkkokalastusoikeutta” ovat esiintyneet ajoittain kalastustiedusteluissa. Nykyinen Näätämöjoen kalastussääntö antaa verkkokalastusoikeuden etnisestä taustasta riippumatta kaikille paikkakunnalla vakinaisesti asuville ruokakunnille.

Paikkakuntalaisuus-käsite on tuottanut valvonnallista haastetta. Näätämöjoella ovat kalastaneet kalastussäännössä mainitun Näätämön kyläläisten lisäksi myös Sevettijärvellä asuvat henkilöt, jotka kuuluvat ns. Näätämön rekisterikylään. Inarin taajamaan talveksi muuttaneilta näätämöläisiltä verkkokalastusoikeus on eväty. Paikkakuntalaisuuden tuottaman etuuden on saanut, jos kalastaja on asunut edellä mainituissa kylissä kalastuskautta edeltävän alkuvuoden.

4.4.3 Lohiverkkokalastusaikaa vähemmäksi elokuussa

Vuoden 1964 kalastussäännössä lohta sai kalastaa 15. toukokuuta – 31. elokuuta. Vuoden 1978 kalastussäännössä (Asetus 377/1978) lohenkalastus toukokuussa kiellettiin. Vuoden 1984 sääntömuutoksessa verkkokalastusaikaa vähennettiin elokuun lopusta, mutta paikkakuntalaisten vapakalastus on edelleen sallittua elokuun loppuun asti. Käytännössä verkkokalastus alkaa usein vasta juhannuksen aikaan, joten lohenkalastuksen myöhentäminen (20. kesäkuuta) ei muuttaisi käytäntöä.

Kevään 2010 työryhmä suositti, että Suomen puolella lohen verkkokalastus lopetettaisiin 10. elokuuta (nykyisessä kalastussäännössä 20. elokuuta). Viime vuosina paikalliskalastajien mielipidekartoituksessa useat kalastajat ovat ilmaisseet samansuuntaista lisärajoitustarvetta kalastuskauden lopulle. Muutamien kalastajien mielestä lohen verkkokalastus voitaisiin kieltää kokonaan jo elokuun alusta lähtien.

4.5 Kämpäläverkkokalastusta rajoitetaan kiintiömällä saalis

Kevään 2010 yhteistyöryhmä esitti Norjan puoleiseen kämpäläkalastukseen uutena rajoituksena osakaskohtaisen 40 kilon saaliskiintiön (1000 kilon vuosikiintiön). Asetettu kiintiö oli huomattava rajoitus, sillä 2000-luvun keskimääräinen kämpäläsaalis on ollut 1 700 kiloa vuodessa. Aiemmin 1980–90-luvuilla kämpäläkalastuksen vuosisaalis on ollut noin 800 kiloa (Länsman ja Niemelä 2010).

Kämpäläkalastuksessa noudatetaan samoja kalastusmääräyksiä vuotuisista ja viikoittaisista rauhoitusajoista sekä verkon solmuväleistä kuin Suomessa lohiverkkopyynnissä. Suomen ja Norjan välisessä kalastussopimuksessa on säädetty erikseen, että kämpäläverkolla saa pyytää enintään 20 päivänä kalastuskauten aikana ja kalastuksessa pitää olla vähintään kahden tunnin heittoväli. Kämpäläverkkokalastusta harjoitetaan harvoin enää loppukesästä, joten Neidenin alueen lohienkalastuksen elokuinen täysrauhottaminen ei muuttaisi kämpäläkalastuskäytäntöjä. Saaliskiintiö ja vuoden 1984 kalastussääntömuutoksella määritetyt kämpäläkalastuspäivät pitävät yllä kalastusperinteen säilymistä ja turvaavat lohikantoja.

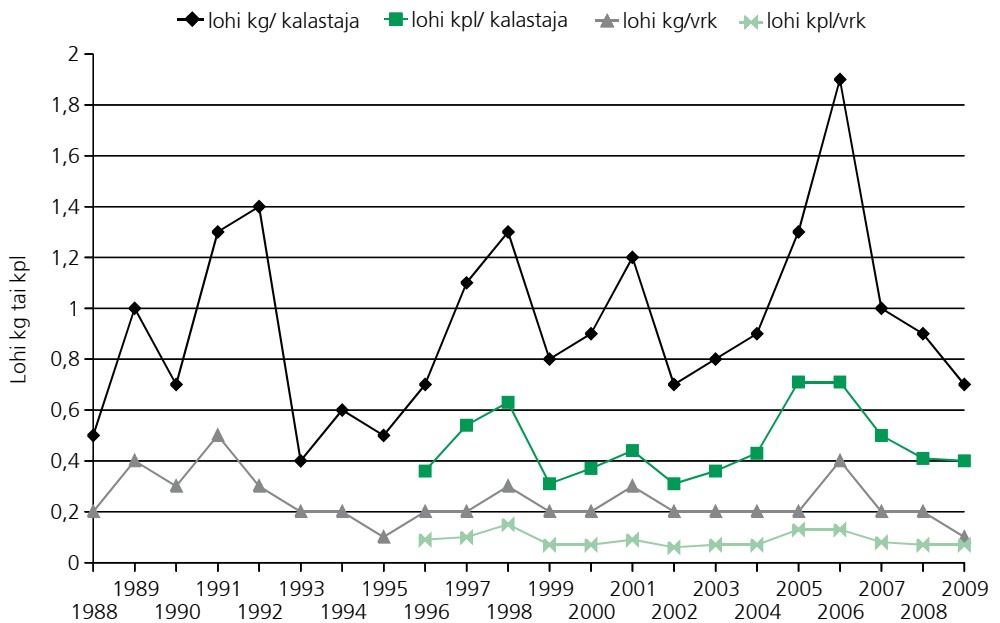
4.6 Yhtenäiset saaliskiintiöt kalastusmatkailijoille

Neidenissä vapakalastajilla on ollut kahden lohien vuorokausikohtainen saaliskiintiö. Vuonna 2009 Neidenin saalisilmoitusvuorokausilla seitsemän kalastajaa ilmoitti vapauttaneensa yhteensä 39 lohta, jotka olivat suurimmaksi osaksi (70 %) yhden merivuoden lohia. Pyydystä ja päästä -menetelmää käyttivät muutamat suomalaiset, yksi norjalainen, ranskalainen ja japanilainen kalastaja. Useimmiten Neidenissä saadut saalislohut pakastetaan kalastusalueella ja saalis kuljetetaan kotiin, joten saaliskiintiöinti on oleellista lohikannan suojelussa.

Näätämöjoen yläjuoksun lohienkalastusalueella Suomen puolella on vapakalastajilla yhden lohien vuorokausikohtainen saaliskiintiö. Vuosien 2000–2009 tiedustelujen mukaan keskimäärin joka viides kalastaja saa lohisaaalista ja noin joka neljäs vapaa-ajankalastajista sai lohien viikon kestäneen kalastuksensa aikana. Yläjuoksun onnekkaan retkeilijän saama yksittäinen saalislohi syödään todennäköisesti jokivarressa eikä saaliskaloja kuljeteta kotiin. Näätämöjoen yläjuoksun retkeilevän kalastajan ensisijainen motiivi on virkistäytyminen (Länsman ym. 2005).

Kalastusmatkailijoiden tai pyyntivuorokausien määrä Norjassa ei ole tiedossa. Arvion mukaan pyyntiteho on kuitenkin huomattavasti suurempi kuin yläjuoksun retkeilijällä, joka saa noin 0,9 kiloa lohta/kalastaja ja 0,2 kiloa/kalastusvuorokausi (kuva 7). Näätämöjoen lohienkalastusalueen yhtenäisen käytännön vuoksi vapasaaliskiintiö Norjassa voisi olla yksi kalastajakohtainen lohi vuorokaudessa Suomen puoleisen käytännön mukaan, vaikka säädös todennäköisesti tuottaisi vastustusta ja johtaisi pyydystä ja päästä -menetelmän yleistymiseen, lähinnä pienten lohien vapauttamiseen.

Pohjois-Norjan lohijoilla vapakalastajien saaliskiintiöt ovat yleensä 2–3 lohta päivässä. Saaliskiintiöintiä on Norjassa helppo seurata, koska joet on jaettu pienalueiksi (pooli), joille kullekin on oma vuorokautinen lupakiintiönsä. Kalastaja voi tehdä velvoitteellisen saalisilmoituksen suoraan internet-sivuille tai kalastuslupaam, joka palautetaan luvanmyyntiin. Useilla joilla pyydetään ilmoittamaan myös mahdollinen saaliittomuus (<http://www.fiskinginorge.no>).



Kuva 7. Näätämöjoen retkeilykalastajan vapakalastusteho Suomen puolella vuosina 1988–2009.

4.7 Vavalla saatujen naaraslohién vapautus

Kevään 2010 Näätämöjoen lohenkalastuksen suomalais-norjalaisen yhteistyöryhmän uudella säädöksellä, jossa elokuiset yli 60 cm:n naaraslohet määrättiin vapautettaviksi koko vesistö-alueella, tähdättiin kutukannan vahvistamiseen suojelemalla isoja naaraslohia. Rajoitus kohdistui vapakalastuksella saatuihin saalislohiin.

Pyydystä ja päästä -perhokalastajia on Näätämöjoen yläosissa ollut viime vuosina muutamia. Vapautetut kalat ovat olleet kutualueilleen asettuneita, tummuneita lohia. Harjuksen kalastukseen erikoistuneiden retkeilijöiden sivusaaliina saamia lohia on myös vapautettu. Kalastuskauden 2010 alustavien yhteenvetojen mukaan 6 % yläjuoksun vapakalastajista vapautti lohia, 4 lohta heinäkuussa ja 8 lohta elokuussa. Kaikki lohet eivät ilmoittajien mukaan olleet yli 60 cm:n pituisia eivätkä naaraslohia uuden säädöksen mukaisesti. Kalastajat noudattavat myös omaa harkintaa. Vapauttamisen syyksi mainitaan ”monivuotinen haave” tai ”ei ollut tarvetta syömäkalaksi” tai ”liian iso lohi” (6 kg). Muutama lohen vapauttanut kalastaja päästi ainoan heinäkuisen saalislohensa, mikä mahdollisesti ilmentää lohensuojelullista kutsumusta tai kala-allergiaa.

Kalastajan taidot lohen vapauttamisessa ja tottumukset naaras- ja koiraslohen erottamisessa vaihtelevat. Perholla saatu lohi rasittuu tai vahingoittuu mahdollisesti vähemmän kuin uistimella saatu lohi. Näätämöjoen pyydystä ja päästä -kalastajat olivat enimmäkseen perhokalastajia. Tehokkain lohikantoja vahvistava syksyinen säätely olisi lohenkalastuksen täysrauhhoitus kutualueilla.

Pohjois-Norjan lohijoilla suojellaan lohikantoja säätelemällä isojen naaraslohien kalastusta. Reisaelvalla pitää vapauttaa kaikki yli 5 kilon (80 cm) naaraslohet, Senjan Lakselvalla kaikki yli 3 kilon (70 cm) lohet, Börselvalla yli 4 kilon (75 cm) naaraslohet koko kalastuskaudella ja kaikki yli 3 kilon (65 cm) lohet elokuussa. Finnmarkin Lakselvalla saa saaliiksi ottaa kalastuskauden aikana enintään kolme yli 80 cm:n lohta, joista yksi voi olla naaraslohi (<http://www.fisking norge.no>).

4.8 Joustavat valtiolliset lisärauhoitukset ja kalastusjärjestelyt

Valtakunnallisesti tulee olla mahdollista rauhoittaa erillisiä lohien poikastuotanto- ja kutualueita, hallinnollisesti poikkeavia tai pyyntitapakohtaisesti erilaisia alueita nykyisen kalastuskäytännön mukaisesti. Suomessa Näätämöjoen lohienkalastuksesta on poistettu yksityisvesialueita. Lisäksi ulkopaikkakuntalaisilta on rauhoitettu muutamia poikastuotantoalueita, mikä on herättänyt vapakalastajissa kysymyksen siitä, miksi aluerauhoitus ei koske paikallista verkko-kalastusta.

Neidenin lohienkalastusalueelle kalastuskunta on säättänyt omalla päätöksellään aluerajoituksia (vyöhyke/sone 1–6) erityyppiselle kalastukselle. Rajoitukset käsittävät erikseen kalastuksen veneestä ja perhokalastuksen rannalta. Kalastusmatkailija saa käyttää vain yhtä vapaa, mutta paikallisilla asukkailla on oikeus käyttää useampaa vapaa. Vapakalastusta saa harjoittaa kaikkina viikonpäivinä, mutta kalastus on kielletty päivittäin 4 tunnin ajan (klo 14.00–18.00 Norjan aikaa) kaikilta kalastajaryhmiltä. Joen päivittäisellä rauhoituksella on pyritty edesauttamaan lohien nousua Kolttakönkäässä. Paikkakuntalaisten etuudet lohien vapakalastukseen on erikseen määritetty. Lisäksi kalastuskunnan päätöksellä Norjan puolella Näätämöjoessa lohiverkkoa saa käyttää vain karpaläkalastuksessa. Seisovan lohiverkon käyttö on kielletty.

Kalastuksessa käytettävän veneen omistusta ja käyttöä koskeva rajoitus ”*sellaisen veneen ja moottorin käyttö, joka ei kuulu kalastusalueella vakituisesti asuvalle henkilölle, on kalastuksessa kielletty*” poistettiin valtioiden välisestä kalastussäännöstä vuonna 1984. Kalastussäännön muutoksesta huolimatta vesien omistajat rajoittavat edelleen veneen käyttöä sekä Suomessa että Norjassa. Suomen puolella tulisi kuitenkin tarkentaa, onko lohienkalastus veto-uisteluna sallittua esim. Opukasjärvessä, kuten yksi kalastaja ilmoitti kalastaneensa. Neidenin lohienkalastuksesta kertovilla internet-sivuilla mainitaan, että vain vakituisesti Neidenissä asuvan henkilön (tai henkilön, jolla on kalastuslupa, mutta on Neidenistä muuttanut) omistamaa venettä on lupa käyttää lohien soudussa.

Norjan puolella sallitut kalastusvälineet, kuten perhovavan pituus (20 jalkaa), perhojen koukkukoot ja siiman laatu, määritellään yksityiskohtaisesti. Vastaavia kalastusvälineitä koskevia määräyksiä ei ole Suomen puolella perhon heittopainotonta käyttöä lukuun ottamatta.

4.9 Pohjoisten lohien alamitat 25 ja 30 senttimetriä

Moni vapaa-ajankalastaja ihmettelee lohien alamittasäädestä, joka Tenojoella on 25 cm ja Näätämöjoella 30 cm. Pohjoisimpien rajajokien lohien ja taimenten alamitat poikkeavat huomattavasti muuta Suomea koskevista alamitoista. Suomen valtiollisen kalastusasetuksen 19 §:ssä mainitaan, että ”*luonnonvesistä pyydettyjen kalojen tulee täyttää seuraavat alimmat mitat*

leuan kärjestä (suu suljettuna) pyrstöevän kärkeen mitattuna: lohi 60 senttimetriä, paitsi leveysasteen 63°30'N pohjoispuolella Perämerellä 50 senttimetriä”.

Vaikka kalastajien velvollisuus on selvittää kalastuskohteensa säännöt, ei voida olettaa, että kaikki Näätämöjoen kalastusmatkailijat olisivat tietoisia siitä, että valtioiden välinen kalastussääntö voi poiketa oleellisesti kansallisesta lainsäädännöstä. Toisaalta Suomen lainsäädännössä voitaisiin asia mainita erikseen, jotta se tulisi myös sitä kautta huomatuksi, vaikka pohjoinen alamittasäädos onkin muuta maata lievempi. Näätämö- ja Tenojoen lohen (ja taimenen) alamitat on sovellettu Norjan kansalliseen lainsäädäntöön, jossa määrätään, että Nordlandin, Tromssan ja Finnmarkin lääneissä lohen alamitta sekä meri- että jokialueilla on 30 cm.

Lohen ja taimenen eri muotojen alamitta voisi valtioiden välisessä kalastussopimuksessa olla 40 cm, mikä suojelisi lohen ja taimenen jokipoikasia kasvualueillaan eikä lohenpoikasia kalastettaisi ”tammukoina”.

4.10 Kalastuksen valvonta, valistus ja saalisilmoitusvelvoite

Näätämöjoen kalastuksen valvonta toimii Norjassa ja Suomessa erikseen. Kalastajien mieliteiden mukaan Suomessa valvonta on ollut valistavaa, neuvottelevaa ja ohjaavaa toimintaa. Alajuoksulla, Neidenin kylätaajamassa, kalastus on näkyvämpää, joten kalastuksen valvontaa helpottaa kalastavan yhteisön oma kontrolli.

Metsähallitus on vastannut matkailijoiden kalastussääntöjen ja palvelujen tiedottamisesta Suomessa. Norjan puolella informoinnista on vastannut Neidenin kalastuskunta. Kalastusmatkailijat ja -retkeilijät käyttävät tiedonhankintaan yleisesti internetiä, kalastuskertomuksia ja kalastusalan aikakauslehtiä (Länsman ym. 2005).

Näätämöjoella kalastaminen edellyttää, että kalastusvälineet on desinfioitu. Lapin ELY-keskus on vastannut kalastusvälineiden desinfioinnin järjestelyistä Suomessa. Desinfointia on voinut tehdä Sevettijärvellä, Ivalossa, Inarissa ja Utsjoella. Neidenissä desinfiointi tulee todistaa kalastusluvan oston yhteydessä. Samanlaista käytäntöä esittivät muutamat retkeilykalastajat Suomen puolelle. Koska Näätämöjoen luvan Suomessa voi lunastaa internetin kautta, kalastusvälineiden desinfiointi jää kalastajan omalle vastuulle.

Saaliin ilmoittaminen on Norjassa velvoite. Saalisilmoituksen voi tehdä myös nimettömänä luvanmyyntipisteeseen, joka on kalastusalueen läheisyydessä. Kalastuslupien myyntipisteestä saadun tiedon mukaan ilmoitusvelvoite toimii hyvin pantti-menetelmällä (200 NOK), kuitenkin suurimmista lohista otetaan saalisnäytteitä aktiivisemmin kuin pienikokoisista lohista (Länsman ja Niemelä 2010).

Suomen puolella Näätämön kalastusretkeilijä voi tehdä saalisilmoituksensa metsähallinnon internet-sivuille (<http://www.villipohjola.fi>), mutta toistaiseksi saaliita on kirjautunut sinne erittäin harvoin. Saalistilastoinnin pohjana on edelleen ollut Riista- ja kalatalouden tutkimuslaitoksen syksyinen kalastushaastattelu tai -tiedustelu. Saalistilastointia voitaisiin kehittää laatimalla esimerkiksi tutkimuslaitoksen www-sivuille sähköinen saalisilmoituslomake tai kalastuslupiin erillinen, palautettava saalistieto-osio. Kalastusluvassa oleviin henkilötietoihin voitaisiin pyytää lisäksi sähköpostiosoite tai puhelinnumero, jolla voidaan muistuttaa saaliin ilmoittamisesta. Tilastointitapojen muuttuessa on tärkeätä, että asiasta tiedotetaan luvanmyynnissä ja tiedotteissa.

Iäkkäiden Sevettijärven ja Näätämön paikkakuntalaisten osalta sähköinen saalisilmoitus ei ole toistaiseksi mahdollista. Tulevaisuudessa voitaisiin saalistilastointia kehittää siten, että tutkimuslaitoksen tilastointivelvoitteen lisäksi kalastajilla olisi saaliin ilmoitusvelvollisuus myös Suomessa.

5. Niin monta mieltä lohenkalastuksesta

Kun vuoden 1951 sopimusta Gandvikin voimalaitoksen vesistöjärjestelystä ja lohen nousun helpottamisesta neuvoteltiin, suomalaiset vaativat lehtikirjoitusten mukaan kalaportaan rakentamista Kolttaköngkääseen. Kämpäläpyynnin osakkaat ja Neidenin kalastuskunta vastustivat kalaporrasta. Norjalaiset puolestaan vaativat kolttien Suomen puolella harjoittaman verkkokalastuksen kieltämistä. Neidenin asukkaat vastustivat sekä voimalaitosta että kalaporrasta.

Tämän hetken Näätämöjoen lohenkalastuksen tilanne on sopuisampi ja kalastajien ymmärrys avarampi luonnonvaraisten lohikantojen säilyttämiseksi, vaikka lohisaaliin jako Suomen ja Norjan välillä edelleen puhuttaa. Monet Näätämön ja Sevettijärven paikalliskalastajat ovat olleet tyytyväisiä voimassa olevaan kalastussääntöön, mutta toisaalta haluaisivat, että kalastusmatkailua rajoitettaisiin ja ohjattaisiin enemmän. Yläjuoksun rannalta tapahtuvaa kalastusta on kommentoitu tunkeilevaksi kun sitä harjoitetaan liian lähellä lohiverkkoja. Joessa kahlaavat vapakalastajat irrottavat loppukesällä kasvillisuutta, joka tarttuu alapuolella oleviin verkkopyydyksiin. Metsähallituksen luontopalvelut pyrkivät vähentämään retkeilijöiden aiheuttamaa rasiutusta luontoympäristössä huoltamalla leiri- ja laavualueita, mutta siitä huolimatta joillakin vapakalastajilla on ollut tarve käyttää paikkakuntalaisten yksityisiä veneitä tai kalakämppien pihapiiriä.

Vaikka suurin osa Suomen puolella kalastavien mielipiteistä kohdistuu lähiympäristöön, on myös ilmaistu, että Norjan puolella harjoitettavaa kämpäläverkkokalastusta pitäisi rajoittaa enemmän. Vastaavasti Norjasta on tullut kannanottoja Suomen puolen ylimitoitetusta lohiverkkopyynnistä.

Muutamien Näätämöjoen vapaa-ajankalastajien mielestä lohen verkkokalastusta Suomessa pitäisi rajoittaa alueellisesti tai ajallisesti. Ihmetellään, miksi erilliset rauhoitusalueet eivät koske paikkakuntalaisia. ”Onko alueet rauhoitettu suojelemaan paikkakuntalaisten lohenkalastusta? Mitä järkeä kieltää vapakalastus, mutta sallia verkkokalastus? Lohet ovat vaeltavia, mitä merkitystä on alueellisella vapakalastusrajoituksella?”

Näätämöjoessa Norjan puolella on järjestetty erityisalueita, joilla vain paikkakuntalaiset saavat kalastaa. Suomen puolella vastaavanlainen alueellinen eriyttäminen on mahdollista ainoastaan, jos ruokakuntien verkkokalastusalueet määritellään. Suomen puolella vapakalastajat ja paikkakuntalaiset verkkokalastajat kalastavat samoilla alueilla, joten konflikteja voi syntyä jo pelkästään asian tiedostamattomuudesta. Metsähallituksen www-sivuilla voisi mainita erämaajoen paikallisesta lohenkalastuksesta perustietoja, jotta kalastusretkeilijät ymmärtäisivät, että mm. kolttakulttuurisidonnainen kotitarvekalastus sisältää lohen verkkokalastusmahdollisuuden ja nykyään myös kalastuskohteisiin kulkevien mönkijöiden käytön.

Alueellinen yhteistyöryhmä on keväällä 2010 kirjannut muistioonsa monipuolisia, lohikantoja vahvistavia toimenpiteitä. Muistion mukaan poikastuotantoalueiden tehokkaampaan tuottoon pyritään lisäämällä kutevien kalojen määrää koko vesistöalueella. Toimenpiteitä esitetään sekä kápäläkalastuksen että seisovan lohiverkkopyynnin vähentämiseksi. Yhteistyöryhmällä oli mm. mielenkiintoinen ehdotus, jonka mukaan jokaisesta vähennetystä verkkokalastuspäivästä Suomessa (elokuussa) tulisi vähentää yksi kápäläheittopäivä Norjassa. Työryhmä kirjasi myös, että lohivahvistusta isojen lohien nousuväylänä tulisi parantaa ja miettiä, minkä tyyppisellä säätelyllä Näätämöjoen alaosan alkukesän emokalastoa säästyisi kutualueilleen.

Yhteistyöryhmän mukaan lohisaalis ei jakaudu oikeudenmukaisesti (lohen jokisaaliista saadaan Suomessa 25 % ja Norjassa 75 %) verrattuna ns. kutuvaltioperiaatteeseen eli poikastuotantoalueiden mukaiseen jakoon. Ajatusta kutuvaltioperiaatteesta sekoittaa se, että Norjan puolella tilastoidusta lohisaaliista Neidenissä kalastavat suomalaiset kalastusmatkailijat saavat suuren osan ja pohjoisilla vuonoalueilla pyydetään Näätämöjoenkin lohta. Luonnonvaraisten lohikantojen suojelussa ja ylläpidossa tulee tulevaisuudessa ottaa huomioon Näätämöjoen jokialueen lisäksi mereiset kalastusalueet.

Kiitokset

Lämpimät kiitokset eräsunnittelija Markku Seppäselälle ja tutkija Eero Niemelälle, jotka kai-voivat Näätämön lohenkalastukseen liittyviä vanhoja ja tuoreempia muistiarkistojaan samoin kuin ylläpitivät kirjoittajan tietoisuutta ajankohtaisistakin asioista. Heidän kommenttinsa ja lisäyksensä olivat arvokkaita. Kiitokset myös Näätämöjoen kalastuksen valvojalle, Tapani Vierelälle, joka on jo kymmenen valvontavuoden ajan antanut vertailukelpoisten verkkolukujen lisäksi muutakin tietoa Suomen puolen paikallisesta lohenkalastuksesta ulkopuolisen silmin. Projektipäälliköille kiitokset siitä, että lohenkalastuksen velvoitteellisen saalis seurannan ohkeen tutkija on saanut liittää ”legenda-osaston”, jolla aktivoitiin kalastajia saaliin ilmoittamiseen ja vapaaseen sanaan.

Kiitokset paikkakuntalaisille kalastajille Näätämöjoen lohenkalastukseen liittyvistä monitahoisista ja rakentavista mielipiteistä, joista joella kalastamaton tutkija on saanut osviittaa visioihinsa. Ulkopaikkakuntalaisten vapaa-ajankalastajien kertomukset ovat puolestaan valottaneet Näätämöjoen yläjuoksun lohenkalastajan motiiveja ja nautintoja siinä määrin, että kirjoittaja kuvittelee löytäneensä erämaakalastajan fenotyypin.

Viitteet

- Asetus 274/1951 ja Sopimus (nro 8) Suomen hallituksen ja Norjan hallituksen kesken Garsjøen-, Kjerringvatn- ja Förstevannene -nimisistä järvistä tapahtuvan vedenjuoksun johtamisesta Näätamöjoen vesistöä Gandvikin vesistöön.
- Asetus 389/1964 Norjan kanssa tehdyn kalastusta Näätamöjoen kalastusalueella koskevan sopimuksen ja siihen liittyvän kalastussäännön voimaansaattamisesta. Suomen Tasavallan ja Norjan Kuningaskunnan Sopimus kalastuksesta Näätamöjoen kalastusalueella.
- Asetus 377/1978 Norjan kanssa kalastuksesta Näätamöjoen kalastusalueella tehdyn sopimuksen ja siihen liittyvän kalastussäännön voimaansaattamisesta. Suomen Tasavallan ja Norjan Kuningaskunnan Sopimus kalastuksesta Näätamöjoen kalastusalueella.
- Asetus 408/1984 Norjan kanssa kalastusta Näätamöjoen kalastusalueella tehdyn sopimuksen ja siihen liittyvän kalastussäännön muuttamista koskevan sopimuksen voimaansaattamisesta. Muutokset kalastuksesta Näätamöjoen kalastusalueella tehtyyn sopimukseen ja siihen liittyvään kalastussääntöön. Sopimus.
- Länsman, M. & Niemelä, E. 2010. Näätamöjoen lohenkalastuksen tunnuslukuja. *Riista- ja kalatalous – Selvityksiä* 18/2010. 16 s.
- Länsman, M., Stolt, E. & Seppänen, M. 2005. Näätamön lohenkalastus ja retkeilypalvelut. *Kala- ja riistaportteja* 341. 48 s.
- Paulaharju S. 1928. *Ruijan suomalaisia*. WSOY 1985, toinen painos. 556 s.
- Tuunainen, P., Nylander, E., Kitti, J. & Valkeapää, L. 1984. Kalastus Inarissa, Utsjoella ja Enontekiöllä. Riista- ja kalatalouden tutkimuslaitos. *Monistettuja julkaisuja* 27: 1–101.
- Vierelä, T. 1999–2010. Näätamöjoen kalastuksen valvonnan vuosiraportteja. Monisteita. Riista- ja kalatalouden tutkimuslaitos. Tenojoen kalantutkimusasema.
- Wikan, S. 1995. *Grensebygda Nejden. Møte mellom folkegrupper og kampen om ressursene*. Sør-Varanger Museums forlag. 473 s.



JULKAISIJA

Riista- ja kalatalouden tutkimuslaitos

Viikinkaari 4

PL 2

00791 Helsinki

Puh. 0205 7511, faksi 0205 751 201

www.rktl.fi