

17.04.01



Venäjän metsäosaamiseen liittyvät tietotarpeet

Loppuraportti

Taneli Kolström
Timo Leinonen
Paavo Pelkonen

JOENSUUN TUTKIMUSKESKUS

METSÄNTUTKIMUSLAITOKSEN TIEDONANTOJA 801, 2001

Venäjän metsäosaamiseen liittyvät tietotarpeet

Loppuraportti

Taneli Kolström

Timo Leinonen

Paavo Pelkonen

JOENSUUN TUTKIMUSKESKUS

Kolström, T., Leinonen, T. ja Pelkonen, P. 2001. Venäjän metsäosaamiseen liittyvät tietotarpeet. Loppuraportti. Metsäntutkimuslaitoksen tiedonantoja 801. 51 sivua. ISBN 951-40-1771-4, ISSN 0358-4283

Tutkimuksessa kartoitetaan Suomessa toimivan metsäsektorin tietotarpeita Venäjän metsäsektorista ja tuontipuuhun liittyvistä metsä- ja ympäristökysymyksistä.

Avainsanat: Venäjän metsätalous, tuontipuu, taloudelliset vaikutukset, tietotarveanalyysi

Kirjoittajien yhteystiedot:

MMT Taneli Kolström
Metsäntutkimuslaitos, Joensuun tutkimuskeskus
PL 68
80101 Joensuu
e-mail: Taneli.Kolstrom@metla.fi

MMM Timo Leinonen
Oy FEG - Forest and Environment Group Ltd.
Länsikatu 15
80110 Joensuu
e-mail: Timo.Leinonen@carelian.fi

Prof. Paavo Pelkonen
Joensuun yliopisto, metsätieteellinen tiedekunta
PL 111
80101 Joensuu
e-mail: Paavo.Pelkonen@joensuu.fi

Julkaisija: Metsäntutkimuslaitos. Hyväksynyt: tutkimusjohtaja Kari Mielikäinen, 27.2.2001

Tilaukset: Metsäntutkimuslaitos, kirjasto, PL 18, 01301 Vantaa.
Puhelin: (09) 85 705 580, faksi: (09) 85 705 582, e-mail: kirjasto@metla.fi

Sisältö

Lukijalle	4
1. Johdanto	5
2. Aineisto	9
3. Tulokset	11
3.1. Metsäteollisuus	11
3.2. Pk-sektori	20
3.3. Ministeriöt (poliittiset päättäjät)	27
3.4. Ympäristöjärjestöt	34
3.5. Muut organisaatiot	40
4. Synteesi	43
5. Toimenpide-ehdotukset	51

KIRJALLISUUS

LIITTEET

- Liite 1. Haastatellut yritykset ja henkilöt
- Liite 2. Kysymysrunko
- Liite 3. Tietoja tuontipuusta
- Liite 4. Luoteis-Venäjän kestävän metsätalouden ohjelma

Lukijalle

Metsäntutkimuksen piirissä kiinnostus Venäjän metsätalouteen ja siihen liittyviin kysymyksiin on lisääntynyt. Tässä pitkäjänteisessä työssä viimeaikaiset pidemmät askeleet liittyvät Suomen itärajan ”avautumiseen” ja osin sen seurannaisvaikutuksiin. Luonnonsuojelulliset näkökohdat ja tuontipuuhun liittyvät kysymykset ovat vuosituhannen vaihtuessa eniten olleet esillä.

Tämä selvitystyö sai alkunsa vapaamuotoisessa ideointikeskustelussa Maa- ja metsätalousministeriössä keväällä 2000. Tuolloin metsäneuvos Liisa Saarenmaa ja ylitarkastaja Matti Heikurainen esittivät kysymyksen: *”Mitä Suomessa eri sektoreilla halutaan tietää Venäjän metsätaloudesta ja siihen liittyvistä kysymyksistä?”*

Tämän kysymyksen innoittamana lähdettiin haastatteluin selvittämään mitä olivat ne kysymykset ja asiat, joihin eri tahot halusivat vastauksia ja siten mihin asioihin myös metsäntutkimuksen tulisi jatkossa paneutua.

Tämä selvitystyö on tehty Metsäntutkimuslaitoksen, Joensuun yliopiston ja Oy FEG - Forest and Environment Group Ltd:n yhteistyönä. Erityiskiitos kaikille haastatteluihin osallistuneille. Heidän innostuksensa ja panostuksensa tämän työn onnistumiselle on ollut ratkaisevaa. Tämä työ on tehty Maa- ja metsätalousministeriön yhteistutkimusvaroilla.

Joensuussa Akselin päivänä 2001

Tekijät

1. Johdanto

Viime vuosina on tuontipuun, etenkin Venäjältä tuodun, määrä voimakkaasti noussut. Vuonna 1999 tuontipuun määrä oli n. 12 milj. m³, mikä on jo yli 15 % teollisuuden käyttämästä puuraaka-aineesta Suomessa. Etelä-Suomen metsien suojeluun liittyvät kysymykset ovat parhaillaan esillä Etelä-Suomen ja Pohjanmaan suojelutarvetta pohtivassa työryhmässä ja esitykset tullevat aiheuttamaan paineita lisäalueiden siirtymisestä puuntuotannosta suojelualueiksi. Suojelukysymykset ovat nousseet voimakkaasti esille myös Venäjän Suomen rajan lähellä sijaitsevilla alueilla. Esimerkkinä voidaan mainita Pääjärven alueen luonnonsuojelulliset ristiriidat.

Varsinkin itäiseen Suomeen perustettavien uusien puutuotealan yritysten raaka-aineen hankinta perustuu huomattavalta osin Venäjän tuontipuun varaan. Tämä kehitys merkitsee yritystoiminnan riskien kasvattamista tilanteessa, jossa tuontipuukaupan hallinta on puutteellista ja toimii epävarmoissa olosuhteissa (esim. Venäjän vientitullien vaihtelu). Graafinen teollisuus lisäsi tuotantokapasiteettiaan Venäjän tuotannon varassa ennen Venäjän talouden romahtamista (elokuu 1998). Tuotannon ylikapasiteetti on sittemmin purkautunut kotimaan markkinoille aiheuttaen voimakkaita markkinahäiriöitä (saneerauksen alalla.)

Teollisuuden puuhuollossa tapahtuneet muutokset ovat osa metsäteollisuuden ja -talouden toimintaympäristön nopeaa kansainvälistymistä. Muita näkyviä merkkejä tästä kansainvälistymisestä ovat mm. Stora Enso Oyj:n yrityskaupat Pohjois-Amerikassa ja konsernijohdon sijoittuminen Lontooseen. Mielenkiintoinen kysymys tulee aikanaan olemaan, minkälainen malli saa globaaliaseman metsätaloudessa: amerikkalainen, keskieuropalainen vai pohjoismainen/suomalainen? On luonnollista, että metsäteollisuuden kansainvälistymisen myötä myös alan tutkimusmarkkinat tulevat lähitulevaisuudessa voimakkaasti kansainvälistymään. Globaalit yritykset ostavat tutkimustiedon maapallon parhaista tutkimus- ja kehittämisorganisaatioista sekä -yrityksistä ottaen huomioon palvelun hinnan ja laadun. Tulevaisuuden keskeinen kysymys tutkimus- ja kehittämisorganisaatioille Suomessa on, onko suomalainen metsäalan tutkimus- ja kehittämisosaaminen kansainvälisesti kilpailukykyistä tai edes kykenevä kilpailemaan globaaleilla markkinoilla. Tähän saakka kansainvälisen toiminnan rahoitus on enimmäkseen tullut kotimaasta.

Pohjoisen ulottuvuuden linjaus oli keskeisenä teemana Suomen puheenjohtajakaudella EU:ssa. Tässä linjauksessa metsäsektorilla ja alueen luonnonvaroilla on keskeinen rooli. Metsätalouden kehittäminen etenkin Barentsin alueella on tärkeää myös alueen elinkeinoelämän kehittämisessä. Pohjoisen ulottuvuuden metsäsektoriin liittyen järjestetyssä Petroskoin kokouksen päätöslauselmassa on tuotu voimakkaasti esille mm. alueen tutkimuslaitosten välisen yhteistyön lisääminen ja selkeästi profiloitujen osaamiskeskittymien kehittäminen. Myös Suomen Arktisen tutkimuksen strategiassa on metsäsektori voimakkaasti esillä, ja siinä korostetaan metsävarojen kestävä käytön periaatetta mm. Pohjois-Venäjällä.

Suomen lähialueiden, etenkin Karjalan tasavallan, lähes ainoa ulkomaanvaluutan lähde on puukauppa(tulot) ja näin Suomen lähialueiden kehittyminen on vahvasti kytketty näiden alueiden metsäsektorin kehittymiseen. Esimerkiksi Karjalan tasavallassa nykyinen alle 10 milj. m³ puunkäyttö on mahdollista nostaa aina 30 milj. m³:iin (teollisuuden ainespuu, energiankäyttö). Raakapuumäärän 15 milj m³ arvo rajalla voidaan arvioida olevan noin 2,7 mrd. mk, joka olisi yli 50 % Karjalan tasavallan BKT:stä vuonna 1999. Samaan aikaan Venäjän nopea yhteiskunnallinen murros on synnyttänyt myös täysin uudenlaisia haasteita länsimaiselle ja suomalaiselle metsäsektoriyhteistyölle.

Nykytilanteessa Venäjän metsäsektoriin suuntautuva suomalainen metsäsektorin tutkimus- ja koulutusyhteistyö on heikosti resursoitu, vaikka Venäjän metsäsektoriyhteistyön vuotuiset taloudelliset vaikutukset on laskettavissa kymmenissä miljardeissa markoissa. Samaan aikaan tämä yhteistyö on pohjoisen ulottuvuuden keskeisiä elementtejä. Tällä hetkellä on selkeä tarve tuottaa lisätietoa Venäjän metsätaloudesta ja siihen liittyvistä kysymyksistä sekä alan osaajia, jotta voidaan täysimääräisesti myös hyödyntää EU:n pohjoisen ulottuvuuden metsäsektori-ohjelman tarjoamat mahdollisuudet.

Toisaalta on muistettava, että tänä päivänä kotimainen puuraaka-aine ei ole enää tulevaisuudessa tärkein peruste metsäteollisuuden sijainnille Suomessa vaan metsäklusterin menestymisen keskeiseksi edellytykseksi on nousemassa se, että meillä Suomessa on riittävästi osaamista ja osaajia. Myös tämä edellyttää meillä selkeää Venäjän metsätalouteen liittyvän osaamisen tason nousua ja alan osaajien kouluttamista.

Tämän hankkeen ensimmäisenä tavoitteena oli selvittää:

- mitä ja minkälaista tietoa suomalainen metsä- ja ympäristösektori tarvitsee liittyen Venäjän metsäsektoriin, ja
- mitkä ovat keskeisiä kysymyksiä Venäjän metsäsektorin tulevan kehityksen kannalta?

Hanke toteutettiin tekemällä tietotarveanalyysi toimenpideehdotuksineen tarvittavasta Venäjän metsäosaamisesta keskeisille Venäjän metsätalouden kanssa tekemisissä oleville organisaatioille. Näitä ovat mm. seuraavat:

- metsä-, ympäristö- ja talouspoliittinen päätöksentekokoneisto (UM, MMM, YM, KTM)
- puuta tuova metsäteollisuus ja pk-sektori, etenkin mekaanisen puualan yritykset
- ympäristöjärjestöt sekä
- alan tutkimus- ja koulutusorganisaatiot (EFI, yms.).

Metsäntutkimuslaitoksen Joensuun tutkimuskeskuksen kehittämisen yhteydessä on painoaloja täydentäväksi alaksi noussut kansainvälinen metsätalous keskittyen siirtymätalouksiin ja etenkin Venäjän metsätalouteen. Tässä yhteydessä on esitetty perustettavaksi tutkimusryhmä, jonka painopistealueena on Venäjän metsätalous.

Tämän selvityksen toisena tavoitteena oli tunnistaa ne aihealueet, jotka Venäjän metsätalouteen liittyvän tutkimuksen ja osaamisen kehittämisen yhteydessä tulee huomioida Metlan Joensuun tutkimuskeskuksen kehittämisen yhteydessä.

Hanke toteutettiin Metsäntutkimuslaitoksen Joensuun tutkimusaseman ja Joensuun yliopiston metsätieteellisen tiedekunnan yhteishankkeena.

2. Aineisto

Selvitys tehtiin haastattelututkimuksena, jossa haastateltiin henkilökohtaisesti keskeisiä metsä- ja ympäristösektorin toimijoita Suomessa. Ainoastaan WWF:n edustajia ei heidän esityksestään haastateltu henkilökohtaisesti organisaatiossa tapahtuneiden henkilövaihdosten vuoksi. Organisaatitietoja täydennettiin lisäksi organisaatioiden kotisivuilta ja jaetusta esittelymateriaalista. Hankesuunnitelman tiivistelmä ja kysymyslomakkeet toimitettiin haastateltaville etukäteen, jolloin heillä oli mahdollisuus valmistautua etukäteen haastatteluun.

Haastatellut organisaatiot jaettiin seuraaviin ryhmiin:

1. Metsäteollisuus
2. Pk-yritykset
3. Ministeriöt
4. Ympäristöjärjestöt
5. Muut organisaatiot

Jokaisesta ryhmästä valittiin ne keskeiset organisaatiot ja yritykset, joiden tiedettiin tekevän Venäjän kanssa metsätuotteiden kauppaa – lähinnä raakapuun tuontia – tai metsäalan tutkimus- ja kehittämisyhteistyötä. Erityisesti pk-yritysten valinnassa kiinnitettiin huomiota myös maantieteelliseen sijaintiin alueellisen kattavuuden varmistamiseksi.

Haastatellut organisaatiot olivat seuraavat:

Yritys/organisaatio/yksikkö	Sijainti
<i>Metsäteollisuus:</i>	
1. Metsäliitto, Tuontipuu	Espoo
2. Metsäteollisuus ry., Metsä- ja luontoyksikkö	Helsinki
3. Stora Enso Oyj, Kansainvälinen puunhankinta	Imatra
4. Thomesto Oy	Helsinki
5. UPM-Kymmene Oyj, Tuontipuu	Kouvola
<i>Pk-yritykset:</i>	
6. AspaWood Oy/ Insinööritoimisto MecWood Oy	Heinävaara, Pyhäselkä, Pohjois-Karjala

Yritys/organisaatio/yksikkö	Sijainti
7. Kuhmo Oy	Kuhmo
8. Pölkky Oy, Metsäosasto	Kuusamo
9. Outokummun Puu Oy	Outokumpu
10. Vapo Timber Oy, Kevätniemen saha	Lieksa
<i>Ministeriöt:</i>	
11. Kauppa- ja teollisuusministeriö, Itäisen Euroopan maiden ryhmä	Helsinki
12. Maa- ja metsätalousministeriö Valtion metsätalous ja metsäntutkimus, Kansainväliset metsäasiat ja kestävä kehitys	Helsinki
13. Ulkoministeriö, Itälinja	Helsinki
14. Ympäristöministeriö, Kansainvälisten asiain yksikkö	Helsinki
<i>Ympäristöjärjestöt:</i>	
15. Luonto-Liitto	Helsinki
16. Maailman Luonnonsäätiö	Helsinki
<i>Muut:</i>	
17. Euroopan Metsäinstituutti	Joensuu
18. MTK, metsäosasto	Helsinki

Lista haastatelluista henkilöistä on esitetty liitteessä 1.

Haastatteluissa selvittävä tieto voidaan jakaa seuraaviin ryhmiin:

1. Haastateltavan henkilön ja yrityksen/organisaation taustatiedot
2. Yrityksen/organisaation toiminnan luonne ja resurssit
3. Kauppa/yhteistyö Venäjän kanssa
4. Venäjän metsäsektoriin liittyvät tietotarpeet
5. Venäjän metsäsektorin tulevaisuus ja yhteistyö

Pääpaino haastatteluissa oli kysymysryhmissä 3-5. Kysymykset vaihtelivat eri ryhmissä, koska myös toiminnan luonne on erilainen. Kysymysten pääjaottelu noudatti kuitenkin yllä esitettyä ryhmittelyä. Pk-yritysten kysymysrunko on esimerkkinä liitteessä 2.

Haastattelut tehtiin ajanjaksolla 1.6. – 31.10.2000.

3. Tulokset

3.1. Metsäteollisuus

Yrityksen toiminnan luonne ja resurssit

Metsäteollisuusryhmään luettiin mukaan Metsäliiton, Stora Enso Oyj:n ja UPM-Kymmene Oyj:n lisäksi Metsäteollisuus ry. ja Thomesto Oy, jotka toiminnan luonteen vuoksi sijoitettiin tähän ryhmään. Kolmen suuren metsäteollisuusyrityksen osalta tarkastelu rajattiin koskemaan lähinnä Venäjän puuntuontia.

Metsäteollisuus ry:n tehtävänä on metsäteollisuuden edunvalvonta toiminta-ajatuksena varmistaa jäsenyritystensä kilpailukyky ja toimintaedellytykset pitkällä ja lyhyellä aikavälillä. Sen palveluksessa on noin 60 henkilöä. Thomesto Oy tuo suomalaiselle metsäteollisuudelle raakapuuta Venäjältä ja Valko-Venäjältä. Toinen toiminta-alue on metsäkoneiden ja puunjalostuskoneiden vienti Venäjälle ja Valko-Venäjälle. Thomestokonsernin palveluksessa on 744 henkilöä, joista Thomesto Oy:ssä 46.

Yhteistyö ja kauppa Venäjän kanssa

Yrityksillä on pitkät perinteet Venäjän puukaupasta. Pisimpään puukauppaa on harjoittanut Stora Enso – yli 100 vuotta. Thomestolla puukauppa alkoi 1950-luvulla ja UPM-Kymmeneen kuuluvissa yksiköissä 1960-luvulla. Metsäliitossa puuntuonti käynnistyi varsinaisesti 1990-luvun alussa. Stora Ensossa, Metsäliitossa ja UPM-Kymmenessä on puun tuontia varten perustettu omat tuontipuu/kansainvälisen puunhankinnan yksiköt. Thomestossa puu tuodaan pääasiassa venäläisten tytäryhtiöiden kautta.

Kaikissa yrityksissä raakapuun tuonti on tällä hetkellä tärkein yhteistyön muoto. Sen lisäksi Metsäliitto on tuonut pieniä määriä sahatavaraa, UPM-Kymmene:llä on ollut yhteisyrityksiä ja Thomesto on vienyt metsä- ja maanrakennuskoneita Venäjälle. Metsäteollisuus ry:ssä yhteistyö on alkanut 1960-luvulla, ja se käsittää mm. erilaisia projekteja, asiantuntijavierailuja ja seminaareja.

Tuonti/vientimäärien kehitys viimeisten vuosien aikana:

Tuontimäärät Venäjältä ovat kasvaneet 90-luvulla ja olivat eri yrityksissä 1-5 milj. m³/v. Venäjän osuus tuonnista oli useimmissa yrityksissä noin 90 % kokonaistuonnista. Loppuosa tuotiin lähinnä Baltian maista. Merkillepantavaa oli, että tuonnista yhä suurempi osa on tukkipuuta, erityisesti havutukkia (ks. Liite 3.). Tämän kehityssuunnan arvioitiin jatkuvan myös tulevaisuudessa. Kuitupuusta erityisen haluttua on hiomakuusi ja saahake, joiden tuontimäärien ennustettiin kasvavan jatkossa.

Tärkeimmät tuonti/vientialueet Venäjällä:

Tärkeimpiä raakapuun tuontialueita ovat Leningradin alue, Karjalan tasavalta, Novgorodin alue, Vologdan alue sekä myös Kirovin, Kostroman ja Moskovan alueet. Komin tasavallan merkitys on tällä hetkellä vielä marginaalinen. Eri yritykset ovat painottaneet tuontia hieman eri alueille osin tehtaiden sijainnin, osin syntyneiden yhteistyösuhteiden vuoksi. Kolmen suurimman yhtiön puuntuonnin merkittävimmät alueet on esitelty liitteessä 3.

Kokemukset Venäjän kaupasta:

Vastaajien mukaan kysymyksestä saisi laadittua varsin laajan, moniosaisen kirjasarjan. Erään vastaajan mukaan vastaus jäisi tyhjäksi vain siinä tapauksessa, että kysyttäisiin asioita, jotka



Suomeen tulossa olevaa puuta odottamassa lastausta Essoilan asemalla Karjalan tasavallassa. (Kuva Nuutti Kiljunen)

ovat sujuneet ongelmitta. Vastauksen myönteinen tai kielteinen sävy voi johtua myös siitä, millaista kauppaa, millaisia taloudellisia panostuksia ja mahdollisia tappioita yritykset olivat kokeneet Venäjän kaupassa. Myös toiminta Venäjän eri alueilla poikkeaa toisistaan.

Yhteenvetona positiivisista asioista voi mainita seuraavaa:

- puukauppa on kehittynyt myönteiseen suuntaan
- tukkien laatu on parantunut viime aikoina
- koivukuidun laatu on kotimaista parempaa
- venäläisten toimittajien toiminta on luotettavampaa kuin suomalaisten “jobbarien“
- puukaupan odotetaan jatkuvan ongelmista huolimatta (molemmipuolinen hyöty).

Epävarmuustekijöitä:

- moratorioristiriidat*
- tulli- ja rajamaksut sekä niiden heikko ennustettavuus
- länsimaisten yritysten heikot toimintaedellytykset Venäjällä
 - ennustettavuus puuttuu lähes täysin
 - suomalaisten urakoitsijoiden verokohtelu; työkohteet pysyviä (Venäjällä oikeus verottaa) vai tilapäisiä (ei verotusta)
- Putinin politiikka
 - metsä- ja ympäristöhallinnon uudistuksen vaikutukset
 - ympäristön- ja luonnonsuojelussa pysyviä konflikteja odotettavissa
 - esitykset raakapuun viennin lopettamiseksi ja vaatimukset puun jalostamiseksi omassa maassa.

Merkillepantavaa on, että lähes kaikki yritykset pitivät Karjalan tasavaltaa puukaupan ja yhteistyön kannalta varsin vaikeana toiminta-alueena. Kiitosta sen sijaan sai esimerkiksi Novgorodin alue, jossa erityisesti viranomaisten myönteinen suhtautuminen länsimaisiin puunostajiin on varsin erilainen kuin Karjalassa.

Venäjän kaupan merkitys:

Venäjän kaupan ja erityisesti raakapuukaupan merkitys nähtiin kaikissa yrityksissä merkittävänä ja sen merkityksen arvioitiin kasvavan. Erityisen tärkeänä sitä pidettiin Itä-Suomen metsä-

* Moratorioalueet: Venäläisten ympäristöjärjestöjen suojeltaviksi esittämiä vanhojen metsien alueita.

teollisuudelle. Itä-Suomeen kuiduttavaan teollisuuteen on tehty ja tehdään lisäinvestointeja, joiden tarvitsema raaka-ainetarve aiotaan tyydyttää osin kuitupuun tuonnilla Venäjältä. Myös mekaaniselle metsäteollisuudelle tuontipuu on tärkeää. Nähdään, että mikäli Suomessa halutaan lisätä ensisijaista puunjalostusteollisuutta, on turvaututtava yhä enemmän tuontipuuhun. Suomen sahat ovat orientoitumassa yhä enemmän tukkipuun tuontiin. Tästä kertoo se, että kun 1990-luvun alussa tuonnista oli tukkia 2-3 %, niin vuoden 2000 alkupuoliskolla sen osuus oli lähes 30 %. Lisätietoja tuontipuusta on esitetty liitteessä 3.

Venäjän metsäsektoriin liittyvät tietotarpeet

Yritysten tiedonhankinta keskittyy suurelta osin käytännön operatiiviseen toimintaan. Näitä ovat mm. lainsäädäntö, hallinnolliset määräykset ja asetukset, hakkuu- ja metsävaratiedot ja tilastot, kansainvälisen kaupan tilastot ja tiedot suojelualueista ja -määräyksistä. Myös yritysten itsensä tekemät auditoinnit tuovat monipuolista tietoa eri hakkuumenetelmistä, hakkuualueiden koosta ja puutavaralajirakenteesta.

Pääasialliset tietolähteet:

Yrityksillä ei ollut systemaattista tiedonkeruuta, vaan tarvittava tieto kerätään/kertyy jokapäiväisen toiminnan ohessa. Yritysten Venäjän metsäsektorin tietotarpeita palvelee Metsäteollisuus ry, joka kerää eri lähteistä tietoa, esim. lainsäädännöstä. Nämä tiedot keskeisiltä osin toimitetaan jäsenyrityksille.

Yritysten oman tiedonkeruun ohella merkittävin tietolähde ovat yhteistyökumppanit, joilta saadaan ensikäden tietoa jokapäiväisen toiminnan ohessa. Tiedonhankinnassa myös kiinteitä suhteita viranomaisiin pidettiin merkittävänä, joskin parhaana menettelytapana nähtiin monesti, että paikalliset kauppakumppanit hoitavat asioinnin viranomaisten kanssa. Myös tytäryritykset olivat merkittävä tiedonlähde. Tutkimuslaitoksilla Suomessa ja Venäjällä oli merkitystä esim. metsävaratiedon tuottajana. Venäläisten tuottamia metsävaratietoja pidettiin yleisesti varsin luotettavina. Tietoja haetaan luonnollisesti myös alan kirjallisuudesta, kursseilta ja seminaareista.

Kokemukset tiedonhankinnasta (helppous, luotettavuus, hyödyllisyys, kustannus):

Tiedon tarve syntyy usein käytännön ongelmista, joihin sitten ryhdytään etsimään ratkaisuja. Akuuttiin ongelmaan on vastaus saatava melko nopeasti. Tehokkaimpina tiedon hankkimiskanavina pidettiin omia yrityksiä ja yrityskontakteja. Yleensä tiedon saantia ei pidetty ongelmana, mutta saadun tiedon luotettavuus on aina tarkistettava.

Aina ei ole olemassa mitään yhtä yleispätevää totuutta. Tästä hyvänä esimerkkinä käy Karjalan tasavallan vuotuinen hakkuumäärä, josta saa varsin erilaisia arvioita eri vastaajilta. Saatu tieto on usein myös vanhentunutta eikä siksi enää käyttökelpoista. Tiedonhankinnassa korostuu se, että tiedon saamiseksi on oltava itse paikalla. Tässä korostuvat nimenomaan henkilökohtaiset suhteet: ellei oikeita kontakteja ole tiedon saanti voi olla työlästä ja kallista ja päinvastoin.

Suomen ja Venäjän välisen tutkimus- ja kehittämissyhteistyön merkitys yrityksille:

Tutkimus- ja kehittämissyhteistyö nähtiin pääosin tärkeänä ja kannatettavana, ja sen tuottamaa tietoa on käytetty ja tullaan käyttämään myös jatkossa. Esimerkkiaiheina tutkimusten tarpeellisuudesta ovat ympäristökysymykset ja mm. moratorioalueet, joista halutaan lisätietoa. Esimerkkinä käytettiin Pääjärven aluetta Karjalan tasavallan pohjoisosissa.

Tutkimustietoon on totuttu luottamaan sekä Suomessa että Venäjällä, jolloin se on päätöksenteon perusta. Ongelmana erityisesti käytännön organisaatioiden kannalta on, että tutkimustieto ei siirry käytäntöön tai siirtyy erittäin hitaasti. Tästä esimerkkinä on hakkuuohjeistojen muutokset Venäjällä. Tutkimusyhteistyöllä nähtiin olevan merkitystä myös "yhteisen kielen luojana" selvittämässä erilaista terminologiaa ja positiivisen imagon luojana ulospäin. Tutkimus- ja kehittämissyhteistyö tuottaa yrityksen tarpeisiin myös arvokasta tuki- ja taustamateriaalia.

Suomen ja Venäjän välinen kestävä metsätalouden ja luonnon monimuotoisuuden kehittämissuunnitelma tunnettiin varsin huonosti metsäteollisuusyrityksissä. Olisikin tärkeää tiedottaa tehokkaammin myös yrityksiä käynnissä olevista projekteista ja niiden tuloksista. Yritysten tarpeet on huomioitava uusia ohjelmia ja projekteja suunniteltaessa, jolloin projektit hyödyntävät paremmin myös yrityksiä.



TAIGA Karjalan mallimetsähankkeessa paikan päällä tehty olosuhteisiin sovellettu rumpuratkaistu metsäautotiellä.

(Kuva Mikko Mutka)

Suomalaisten metsäalan tutkimus- ja kehittämisorganisaatioiden (esim. Metla, Tapio, Metsäteho, yliopistot) nykyinen Venäjän metsäosaamisen taso ja palveluiden laatu:

Edellä mainittujen organisaatioiden osaamisen taso koettiin heikoksi tai mahdollinen osaaminen ei ollut yritysten tiedossa. Koettiin, ettei näillä organisaatioilla ollut paljoa annettavaa yrityksille Venäjän metsäsektoriin liittyvissä kysymyksissä. Poikkeuksena tästä mainittiin Joensuun, erityisesti Joensuun yliopiston Venäjään liittyvä metsäosaaminen, joka tunnettiin ja jota arvostettiin yrityksissä.

Venäjän metsäosaamisen kehittämistä Suomessa pidettiin tarpeellisena. Suomella on Euroopan mittakaavassa erityisasema Venäjä-osaajana. Nähtiin, että pelkkä ylätasoinen tahtotila ei riitä, vaan tarvitaan toimia myös käytännön tasolla. Esimerkkinä tästä mainittiin Stora Enson tukema Karjalan mallimetsähanke ja Pölkky Oy:n rakentama Vuokkiniemen taimitarha.

Eri tutkimus- ja kehittämisorganisaatioiden Venäjä-osaamisen kehittämisessä korostui ylätasoinen merkitys toiminnan ohjaamisessa (esim. MMM, Metla). Eri organisaatioiden toiminnassa tulisi välttää päällekkäisyyksiä, mutta terve kilpailu edesauttaa toiminnan laadun parantamista.

Venäjän metsäosaajien kouluttamisessa nähtiin parhaaksi tie, jossa perusvalmiudet ja -tiedot hankitaan Suomessa, ja sitten käytännön työn kautta opitaan asiat syvällisemmin. Tarvittavista tiedoista ja taidoista nousivat esille kielen, toimintatapojen ja lainsäädännön hallinta.

Yritysten tietotarpeet Venäjän metsäsektorista

Kysymyslomakkeessa esimerkkeinä mainitut metsävarat ja niiden sijainti, luonnonsuojelualueet sekä lait, asetukset, määräykset ja luvat olivat vastaajien mukaan tärkeitä myös jatkossa. Haastatteluissa korostui erityyppisen tiedon tarve: osa tietotarpeista oli suppeita, nopeita tietotarpeita, joihin yritykset löytävät vastauksia hyvin myös omien kontaktiensa kautta. Osa tietotarpeista on laajoja ja tutkimuksellisia, joiden selvittämisessä on pidempi aikajänne.

Alla on lueteltu esilletulleita tieto-, tutkimus- ja kehittämistarpeita:

- metsävarat:
 - puulajittainen paikkaansidottu metsävaratieto
 - sijaintia tärkeämpi tieto, missä voi hakata (moratorioalueet)
- skandinaavisen puunkorjuun edellytysten parantaminen (vaikutusten verkon selvittäminen, eri asioiden keskinäiset riippuvuudet, logistiikka)
- hakkuutähteiden ja jättöpuiden jättäminen uudistusaloilla
- puunkorjuun suunnittelu, erityisesti leimikoiden sijoittaminen ja leimikkokeskitykset
- metsänhoito
- metsäpalot
- Venäjän metsäalan koulutus (eri tasot, oppilaitokset, opetussisällöt).

Yritysten tarvitseman tiedon tuottaminen ja kiinnostus osallistua tutkimus- ja kehittämishankkeisiin:

Yritysten mielestä suomalaiset tutkimus- ja kehittämisorganisaatiot voivat auttaa yritysten tarvitseman tiedon tuottamisessa. Yhdessä yrityksessä oltiin kuitenkin sitä mieltä, että sen tietotarpeet ovat sen tyyppisiä, että he selvittävät ne omin voimin ja omien kontaktiensa kautta nopeammin. Suomalainen tutkimus voi olla tukemassa esim. työmenetelmien kehittämistä Venäjällä, tuottamassa tukimateriaalia käytettäväksi soveltuvin osin Venäjällä ja järjestämässä koulutusta ja opetusta Suomessa. Myös suomalaisen metsäntutkimuksen tuloksia voidaan hyödyntää käytännön tasolla Venäjällä.

Periaatteessa yritykset ovat kiinnostuneita osallistumaan niiden kannalta hyödyllisiin tutkimus- ja kehittämishankkeisiin partnerina tai rahoittajana, mutta osallistuminen ratkaistaan tapauskohtaisesti. Ehtoina mainittiin, että hankkeiden on oltava:

- konkreettisia
- elinkeinoelämää palvelevia
- venäläisen tahon kanssa arvioituja niiden käytännön hyödyn osalta
- paremmin koordinoituja (nykyään päällekkäisiä hankkeita, ministeriöt eivät tiedä toistensa hankkeista ja asioista).

Venäjän metsäsektorin tulevaisuus

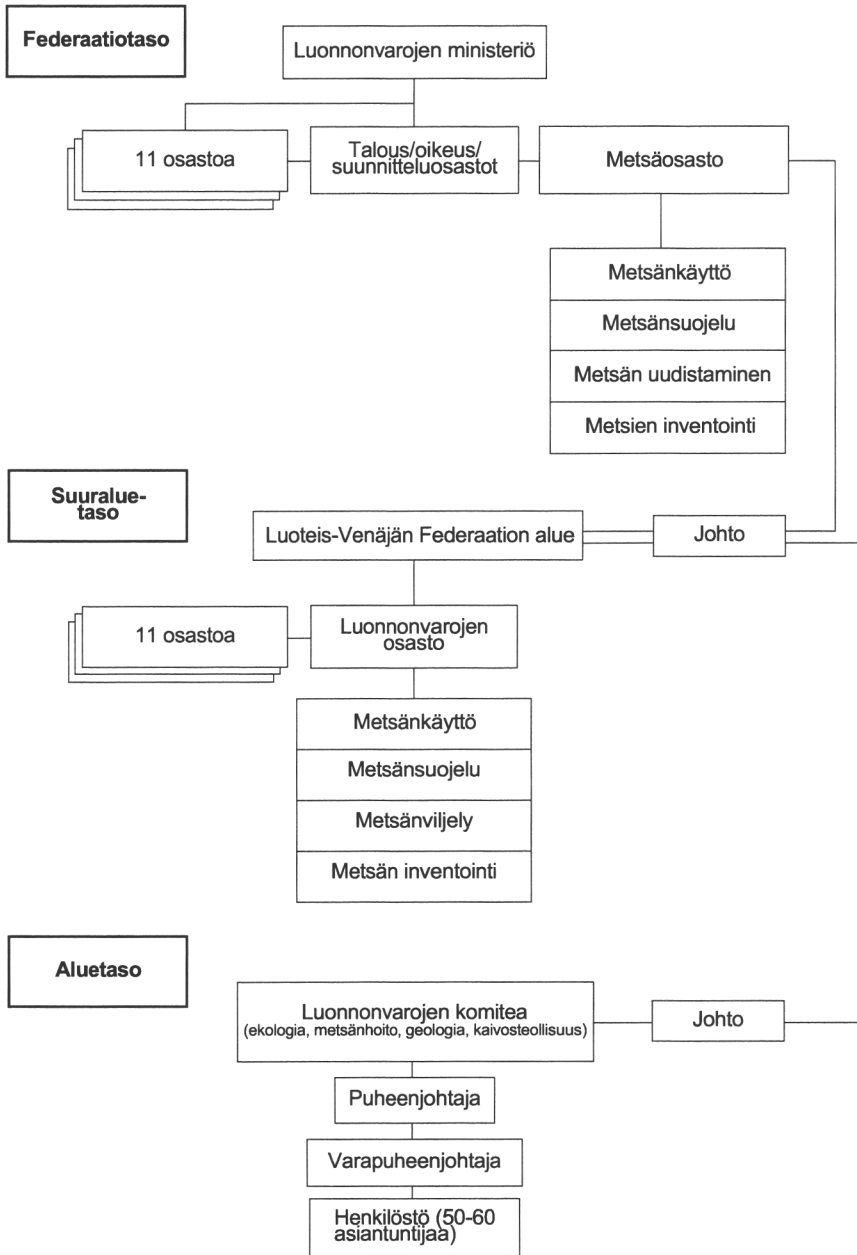
Venäjän metsäsektorin tulevan kehityksen kannalta keskeisinä kysymyksinä pidettiin mm. seuraavia asioita:

- ruplan vakaus
- poliittisen ja hallinnollisen ilmapiirin rauhoittuminen yritystoiminnan mahdollistavaksi
- Venäjän järjestelmän luotettavuuden ja jatkuvuuden parantuminen esim. länsimaisten investointien saamiseksi
- kotimaisten investointien saaminen metsäsektorille
- kustannuskehitys; rautatie-, tulli- ym. maksut ja niiden kehitys
- metsien omistuspohjan rakentuminen
- kestävän metsätalouden ja normaalin liiketoiminnan periaatteiden hyväksyminen, omaksuminen ja konkretisointi perustaksi metsäteollisuuteen investoivalle teollisuudelle alueiden kokonaisekonomian ja -ekologian kehittämiseksi
- kestävien hakkuumahdollisuuksien hyödyntäminen
- metsäsuunnittelun ja metsänkäsittelyohjeiden kehittäminen
- tiedon lisääminen metsäalan sisällä ja ulkopuolella
- kuljetusyhteyksien kunto (rautatie- ja maantieverkosto rappeutumassa)
- metsäsertifiointi: pakollisen sertifiointin tila?

Venäjän metsätalouden hallintorakenteen muutosten vaikutus metsäsektorin toimintaan Venäjällä:

- Luonnonsuojelupuolella ympäristönsuojelun hallintorakenteen muutoksen arvioitiin vähentävän sen merkitystä ja voivan lisätä kansalaistoimintaa, joka vaikuttaa käytännön toimintaan metsäsektorilla.
- Metsätalouden puolella muutosta pidettiin positiivisena, mikäli se johtaa koordinoitumpaan toimintaan. Organisaatorakenteen osalta valta- ja vastuukysymyksiä olisi selkiytettävä. Uudistuksen arvioitiin voivan vaikeuttaa hakkuutoimintaa ja puun vientiä, joskin puun viennin otaksuttiin jatkuvan sen tuottaman molemminpuolisen hyödyn vuoksi.

Venäjän federaation luonnonvarainministeriön organisaatiokaavio



Evästyksiä, kommentteja, terveisiä päättäjille, kehittämisehdotuksia ym.

Alla haastateltujen mielipiteitä:

- Venäjä-yhteistyössä koordinaation merkitys oleellinen
- Venäjällä päättäjät saatava sitoutumaan hankkeisiin ennen niiden käynnistämistä, muuten hankkeiden vaikutukset ovat vähäisiä
- on tärkeää pystyä vaikuttamaan viranomaisiin ja saatava heidät ymmärtämään asioiden tärkeys
- suomalais-venäläisessä puukaupan työryhmässä tärkeää, että ministeriöt vievät sovittuja asioita eteenpäin.

3.2. Pk-sektori

Yrityksen toiminnan luonne ja resurssit

Haastatellut pk-yritykset olivat iältään ja kooltaan varsin erilaisia. Vanhin saha – Vapon Kevätniemen saha – oli perustettu vuonna 1902, kun nuorin saha oli vasta kuuden vuoden ikäinen. Päätuotteina kaikilla olivat saha- ja höylätavara, mutta osalla oli myös pidemmälle menevää jalostusta. Sahojen liikevaihto vaihteli 7 milj. mk:sta 380 milj. mk:aan. Viennin osuus oli pienimmillä sahoilla alle 20 %, mutta suurimmilla 60-70 % päävientialueiden ollessa EU-maissa, Pohjois-Afrikassa ja Japanissa.

Yhteistyö ja kauppa Venäjän kanssa

Kaikilla haastatelluilla yrityksillä suora yritysten välinen puukauppa Venäjän kanssa oli käynnistynyt heti 90-luvun alussa Neuvostoliiton hajottua. Pääosa kauppaa on puuraaka-aineen eli lähinnä mänty- ja kuusitukkien tuontia. Jonkin verran tuodaan myös sahatavaraa, jonka tuonnin arvioitiin kasvavan tulevaisuudessa. Kolmella yrityksellä oli kokemusta myös barterkaupoista, jotka olivat onnistuneet varsin hyvin.

Tukkiraaka-aineen tuonti oli kasvanut kaikissa yrityksissä viimeisten vuosien aikana. Tuontiraaka-aineen osuus kokonaisuudesta oli keskimäärin 15-20 %, mutta yhdellä yrityksellä jopa 70 %. Kaikissa yrityksissä korostettiin tuontipuun merkityksen raaka-ainehuollossa lisääntyvän myös tulevaisuudessa, koska kotimaasta ei saada hankittua riittävästi puuta. Raaka-

aineen hankintamahdollisuuksia ovat pienentäneet Itä- ja Pohjois-Suomessa erityisesti metsien suojelelu, jonka arvioidaan pienentäneen raaka-ainepohjaa Kainuussa ja Koillismaalla jopa 30 %. Yritysten mukaan ilman lisääntynyttä tuontipuuta ei mittavia lisäinvestointeja ja tuotantokapasiteetin lisäyksiä olisi voitu toteuttaa.

Tärkeimmät tuontialueet ovat luonnollisesti sahojen rajanläheiset alueet Karjalan tasavallassa, missä havutukki on tiheäsyistä ja laadultaan hyvää. Jonkin verran puuta tuodaan myös Vologdasta, Novgorodista ja jopa Krasnojarskista (lehtipuu-tukki) asti.

Kokemukset Venäjän kaupasta olivat varsin kirjavia, ja kokemuksen merkitys myös korostui. Uusimmilla yrityksillä oli huonoimpia kokemuksia, jolloin mitkään sopimukset ja toimitusajat eivät pitäneet. Toisaalta pitkäaikaisissa kauppasuhteissa toimitusajat ja myös tuodun raakapuun ja sahatavaran laatu ovat parantuneet vuosien mittaan. Suurimmilla sahoilla oli pitkäaikaiset yhteistyösuhteet yhteen tai useampaan hakkuuyritykseen Karjalassa, ja kaupan lisäksi yhteistyöhön liittyi myös esim. metsureiden koulutusta sekä apterauksen ja sahaustekniikan neuvontaa. Näistä yhteisenä kokemuksena oli, että uusien menetelmien ja tekniikan käyttöönotto on hyvin hidasta ja vaatii pitkäjänteistä työtä. Kaiken kaikkiaan pk-yrityksissä korostettiin henkilökohtaisten suhteiden merkitystä asioiden hoitamisessa rajan takana – ilman niitä asioiden hoitaminen on vielä monta kertaa hankalampaa.

Kaikki haastatellut sahat pitivät Venäjän puukauppaa elintärkeänä, jotta nykyiset tuotantomäärät voitaisiin ylläpitää.

Venäjän metsäsektoriin liittyvät tietotarpeet

Haastateltujen yritysten tiedonhankinta keskittyi suurelta osin operatiiviseen toimintaan ja kaupankäyntiin. Näihin kuuluivat esim. metsänkäsittelyohjeet, erilaiset metsänhakuuseen, kuljetukseen ja tullaukseen liittyvät lait, asetukset ja määräykset. Tärkeinä pidettiin myös tietoa suojelelueista samoin kuin Venäjän metsäsektorin yleistietoa, joita on toimittanut lähinnä Metsäteollisuus ry. jäsenyrityksilleen.

Ylivoimaisesti tärkeimpänä tiedonlähteenä pidettiin yhteistyökumppaneita, joilta saatiin tietoa päivittäisestä operatiivisesta toiminnasta. Muita tärkeitä tiedonlähteitä olivat viranomaiset Suomessa ja Venäjällä (metsähallintopiirit ja poliittiset päättäjät Venäjällä, tuontipuuryhmä Suomessa), lehdet ja kirjallisuus sekä kurssit ja seminaarit. Sen sijaan tutkimuslaitoksia Suomessa ja Venäjällä ei pidetty merkittävänä tiedontuottajina. Päinvastoin, erityisesti venäläisiä tutkimuslaitoksia pidettiin jälkeenyjääninä ja käytännöstä vieraantuneina. Yhdellä yrityksellä oli Petroskoissa edustusto, jonka kautta tiedonhankinta hoidettiin muun toiminnan ohessa.

Kokemukset tiedonhankinnasta: Osa yrityksistä piti tiedonhankintaa vaikeana, ja osa taas ei pitänyt sitä ongelmana. Tiedonhankinnassa korostuvat henkilökohtaiset kontaktit ja luotettavat yhteyshenkilöt, joiden kautta tietoa on saatavissa helpostikin. Tiedonhankinnassa korostuu lisäksi jokapäiväinen operatiivinen toiminta, johon liittyvä tieto saadaan venäläisiltä yrityksiltä tai viranomaisilta. Tiedon luotettavuus vaihtelee kuitenkin suuresti. Usein liikkeellä on ensin huhu, joista osasta saadaan virallinen vahvistus muutaman viikon kuluttua. Esimerkkinä tästä on viime joulukuussa määrätyn puun vientiveron poistumisen aikataulu keväällä 2000.

Yritysten tietotarpeet Venäjän metsäsektorista: Tietotarpeet olivat varsin moninaisia. Osa yrityksistä kaipasi venäläisten hakkuuyritysten yhteystietoja ja varsin yksityiskohtaisia tietoja niiden hallitsemien metsäalueiden puulajijakaumista, hakkuuoikeuksista ja toteutuneista hakkuista puulajeittain. Eräs yritys oli kiinnostunut esim. Karjalan tasavallan omista metsäsektorin kehittämissuunnitelmista ja niiden vaikutuksesta omaan toimintaan.

Tietotarpeissa voidaan löytää kuitenkin aihealueita, jotka kiinnostavat useita toimijoita. Näitä olivat:

- luonnonsuojelualueet ja niiden sijainti
- puunkorjuun, kuljetuksen ja tullauksen uudet määräykset, lait, asetukset ja luvat
- metsävarat
- metsänkäsittelyohjeiden uudistaminen (erityisesti harvennushakkuut).

Luonnonsuojelualueet ja niiden sijainti:

Kaikki yritykset olivat sitoutuneita olemaan ostamatta raaka- puuta Venäjältä virallisilta suojelualuilta tai virallisiin suojelu- alueisiin kuuluvilta alueilta. Myöskään moratorialueilta ei puuta hakattu tai otettu vastaan. Osalla suurimmista sahoista oli ISO 14001 –standardin mukainen ympäristönhallintajärjestelmä ja ISO 9002 – standardin mukainen laatu järjestelmä, jotka katta- vat myös puun alkuperän todentamisen. Metsäteollisuus ry:n tuottamat suojelualuekartat Karjalan tasavallasta ja Leningradin alueelta koettiin erittäin tarpeellisiksi, ja ne ovat osaltaan selven- täneet aiempaa epäselvää tilannetta suojelualueiden sijainnista. Ajantasaisen tiedon saantia luonnonsuojelualueista pidettiin tärkeänä myös jatkossa.

Uudet tullimääräykset, lait, asetukset ja luvat:

Jokapäiväiseen operatiiviseen toimintaan liittyvien uusien tulli- määräysten, lakien, asetusten ja lupien saantiin liittyvien ajan- tasaisen tietojen saantia pidettiin erityisen tärkeänä. Usein ensin kiertää muutaman viikon huhu, että jokin uusi määräys on tulossa tai jopa astunut voimaan, mutta asian varmistamiseksi virallista asiapaperia on vaikea saada käsiinsä. Lisäksi olisi tarpeellista, että asiakirjat olisivat saatavilla venäjän lisäksi myös suomeksi. Ongelmana on myös, että Venäjän eri tulliasemilla on erilaisia käytäntöjä, uudet määräykset otetaan käyttöön eri aikaan ja että tieto uusista määräyksistä tulee paikallisille tulli/ rajaviranomaisille jopa myöhemmin kuin suomalaisille toimi- joille. Osa määräyksistä voidaan panna täytäntöön myös takau- tuvasti.

Metsävarat:

Venäjän ja lähialueiden metsävaroihin ja niiden sijaintiin oli kiinnostusta – osalla yleisellä tasolla, osa kaipasi tarkkojakin paikallisia tietoja puunhankinnan suunnittelemiseksi. Venäläisiä metsävaratietoja pidettiin riittävän tarkkoina ja mm. leimikko- kohtaisia puumääräarvioita yllättävänkin tarkkoina.

Metsänkäsittelyohjeiden uudistaminen, erityisesti harvennus- hakkuut:

Metsänkäsittelyohjeita pidettiin yleisesti puunkorjuun kannalta sopimattomina ja osin kohtuuttomina. Arvostelua sai osakseen

mm. se, että harvennushakkuissa voidaan poistaa vain 25-30 % puuston tilavuudesta. Tämä poistuma tulee lähes yksistään jo ajourilta. Tämän vuoksi mm. suomalaiset yritykset eivät ole olleet kiinnostuneita harvennushakkuista Karjalan alueella, vaikka niitä tarjotaankin. Myös sääntöä yli 80 cm:n mittaisen ainespuurungon jättämisen kieltämisestä leimikolle pidettiin outona ja lisäkustannuksia aiheuttavana samoin kuin vaatimusta hakkuutähteiden keräämisestä kasoihin ja hävittämistä metsäpalovaaran vuoksi. Pk-yrityksissä ymmärrettiin hyvin, että metsänkäsittelyohjeiden laatiminen ja uudistaminen ovat venäläisten oma asia. Kuitenkin näistä kysymyksistä kaivattiin empiiristä tutkimustietoa, jotta näiden puunkorjuun kannalta epäedullisten ohjeiden perusteisiin voitaisiin saada täsmennyksiä ja muutoksia.



*Motoketju harvennusleimikolla Karjalassa talvella 2000.
(Kuva Taneli Kolström)*

Yritysten tarvitseman tiedon tuottaminen ja kiinnostus tutkimus- ja kehittämishankkeisiin:

Kaikkien viiden haastatellun pk-yritysten edustajat olivat sitä mieltä, että suomalaiset tutkimus- ja kehittämisorganisaatiot (esim. Metla, Tapio, Metsäteho, yliopistot) voivat auttaa yritysten tarvitseman tiedon tuottamisessa Venäjän metsäsektorista. Toiveena oli, että eri organisaatiot voisivat sopia työnjaosta tarpeettoman kilpailun välttämiseksi. Lisäksi pidettiin tärkeänä, että yhteishankkeilla edistettäisiin venäläisen osapuolen ensisijaisesti taloudellista ja toissijaisesti metsällistä osaamista.

Kaikki yritykset olivat kiinnostuneita osallistumaan jatkossa yritysten kannalta hyödyllisiin tutkimus- ja kehittämishankkeisiin lähinnä partnereina, ei niinkään rahoittajina. Kiinnostavia yhteistyöalueita olivat mm.

- logistiikan kehittäminen kannolta markkinoille
- turpeen ja puupolttoaineen käytön lisääminen lähialueilla
- mekaanisen puunjalostuksen alan yritysten partnerisuhteiden kehittäminen
- runkojen apterauksen koulutus
- soveltuvien korjuumenetelmien kehittäminen (venäläisen teknologian pohjalta)
- sahatavaran laatulajittelun kehittäminen.

Moni yritys oli ollut mukana myös barter-hankkeissa, joissa taimitarhan, rakennuksen tai tien rakentaminen oli maksettu raakapuutoimituksilla. Osa yrityksistä oli kiinnostunut tällaista hankkeista myös jatkossa.

*Venäläistä koko runkomenetelmällä tapahtuvaa puunkorjuun varastotyöskentelyä.
(Kuva Mikko Mutka)*



Venäjän metsäsektorin tulevaisuus

Venäjän metsäsektorin tulevaisuuden kannalta pidettiin tärkeinä mm. seuraavia seikkoja:

- rahoituksen saaminen kohtuullisella korolla (nykyinen korkotaso jopa 40 %) kone- ja laiteinvestointeihin (kaato- ja kuljetuskalusto, metsäkoneet, kokorunkojen käsittelyasemat, sahalaitosten koneet)
- kaato- ja kuljetuskaluston kunto ja riittävyys
- rautatietariffien kehitys
- logistiikan toimivuus

- kestävän metsätalouden kehittäminen Suomen tasolle
- metsätalouden hallintorakenteen muutosten vaikutus metsäsektorin toimintaan
- raakapuukaupan ja sitä kautta ensin oman mekaanisen puunjalostuksen ja myöhemmin massa- ja paperiteollisuuden kehittäminen
- metsien tuottavuuden lisääminen
- metsänkäsittelyohjeiden uudistaminen
- uudistuskypsien metsien korjuu vs. suojelu
- soveltuvien puunkorjuumenetelmien kehittäminen
- kaadettujen runkojen arvon säilyttäminen, puun apteerauksen kehittäminen
- sahatavaran laatulajittelun kehittäminen.

Evästyksiä, kommentteja, terveisiä päättäjille, parannusehdotuksia ym.

Alla poimintoja haastatelluilta:

“Meillä on naapurissa maailman suurimmat hyödyntämättömät metsävarat, jos suomalaiset eivät niitä hyödynnä, niin ne hyödyntävät muut Euroopan maat, niin kuin on jo tapahtunut. Lisää sahauskapasiteettia ja sellutehtaita Suomeen ja miksei suomalaisyrityksille Venäjällekin.”

“Lainsäädännön kehittäminen tärkeää Venäjällä.”

Yritysedellytysten parantaminen keskeistä Venäjällä – suomalaiset koneyritykset, kiinteät toimijat.

Venäläisille viranomaisille: “Lopettakaa tempoilu”.

Venäläisten viranomaisten tulisi miettiä, miten voitaisiin yksinkertaistaa ja helpottaa yritysten toimintaa eikä vain keksiä uutta byrokratiaa.

EU-rahast:

EU:hun lähetetyt rahat tulisi saada takaisin Suomeen ainakin samansuuruisesti.

EU-tarkastajat – Heidän ei tulisi olla poliiseja vaan Suomen edun ajajia.

Päätäjät – kotimaisen polttoaineen käytön tukeminen tärkeää.

Mekaaninen puunjalostus – puun arvostus lisääntynyt – kiitos päätäjille!

Tutkimuksen ja käytännön yhteistyön lähentäminen tärkeää.

MTK:n tuontipuun mörkö saatava pois (esim. seminaarin tai vastaavan järjestäminen asiasta).

3.3. Ministeriöt (poliittiset päättäjät)

Selvityksessä haastateltiin ulkoministeriön, maa- ja metsätalousministeriön, ympäristöministeriön sekä kauppaja- ja teollisuusministeriön virkamiehiä. Haastateltaviksi valittiin ne virkamiehet, jotka tiiviimmin ovat hallinnoimassa ja ohjaamassa Suomen ja Venäjän välistä metsä- ja ympäristöalan yhteistyötä. Ympäristöministeriön hallinnonalalla huomioitiin myös Suomen ja Venäjän välinen luonnonsuojelun työryhmä, joka koordinoi maiden välisiä luonnonsuojeluhankkeita.

Yhteistyö Venäjän kanssa

Eri ministeriöillä tiivis yhteistyö käynnistyi 1990-luvun alussa rajan avauduttua ja suorien kontaktien tultua mahdollisiksi. Kuitenkin jo 1970-luvulta lähtien ministeriöt tekivät yhteistyötä eri aloilla tieteellis-teknisen komitean puitteissa. Esimerkiksi ympäristöpuolella ensimmäinen konkreettinen yhteishanke oli Kostamuksen luonnonpuiston perustaminen 1980-luvun puolivälissä.

Metsä- ja ympäristöpuolella yhteistyötä on toteutettu vuosina 1997 – 2000 Luoteis-Venäjän kestävän metsätalouden ja luonnon monimuotoisuuden kehittämisohjelman puitteissa. Ohjelman tavoitteena on edistää ja tukea metsäsektorin tasapainoista kehitystä Luoteis-Venäjällä. Ohjelman pääpaino on ollut kestävän metsätalouden kehittämisessä ja monimuotoisuuden suojelussa. Ohjelman lyhyt esittely on esitetty liitteessä 4.

Ministeriöissä yhteistyön päämuotoja ovat yhteistyöohjelmien ohjaus ja suunnittelu, projektit, asiantuntijavierailut ja seminaarit.

Tärkeimmät yhteistyöalueet Venäjällä ovat Luoteis-Venäjän ohjelmaan kuuluvat Karjalan tasavalta sekä Murmanskin,

Arkangelin ja Leningradin alueet. Yhteistyötä on Moskovan lisäksi ollut myös Komin tasavallan ja Vologdan, Novgorodin, Tverin ja Pihkovan alueiden kanssa sekä KTM:llä lisäksi tietyt alueet kauempana Venäjällä.

Yhteistyön arvioitiin yleisesti sujuneen erityisesti aluetasolla hyvin ennen presidentti Putinin metsähallinnon ja ympäristöhallinnon uudistamismääräystä. Yleisesti helpoimpana alueena toimia pidettiin Komin tasavaltaa ja Nizni-Novgorodin aluetta. Haasteellisimpana alueena toimia pidettiin yleisesti Karjalan tasavallan aluetta. Ajan myötä oli myös havaittu muutoksia eri alueilla. Esimerkiksi Karjalan tasavallassa nähtiin puhenjohtaja Katanandovin kaudella tapahtuneen ympäristöalan toiminnan jarrutusta, joka on vaikuttanut myös maiden väliseen ympäristösektorin yhteistyöhön.

Taloudellisen yhteistyön eli lähinnä puun tuonnin todettiin jatkuneen käytännössä keskeytyksettä vaikka aika ajoin rajamuodollisuuksissa on esiintynyt pieniä ongelmia. Tutkimussektorilla yhteistyön nähtiin edistyneen, joskin sitä kaivattiin enemmän. Viranomaissektorilla nähtiin metsäpuolella tarpeen tiivistää yhteistyötä paikallisten viranomaisten kanssa.

Suomella arvioitiin olevan erityisasema Venäjän metsä- ja ympäristösektorin asiantuntijana suhteessa muuhun Eurooppaan, ja sillä on samalla myös tulkin rooli näissä kysymyksissä.



*Olosuhteiden hankaluus hidastaa usein puunkuljetusta.
(Kuva Taneli Kolström)*

Venäjän puukaupalla nähtiin olevan suuri merkitys suomalaiselle metsäteollisuudelle. Esimerkiksi Kaakkois-Suomen kuiduttavan metsäteollisuuden raaka-aineesta noin 30 % on peräisin Venäjältä. Myös useimpien viimeaikaisten investointien metsäteollisuudessa nähtiin nojaavan enemmän tai vähemmän Venäjän tuontipuuhun. Puukauppaa pidettiin välttämättömänä myös Venäjän alueille niiden tuomien kantoraha-, vero- ja tullimaksutulosten vuoksi. Ympäristöministeriössä nähtiin, että luonnonsuojelualueiden perustaminen Venäjän puolelle tukee omalta osaltaan puun vientiä ja luo edellytyksiä puukaupan jatkumiselle.

Venäjän metsäsektoriin liittyvät tietotarpeet

Venäjän metsäsektoriin liittyvää tietoa on hankittu ja kertynyt yhteistyön aikana eri aloilta. YM:ssä tietoa on hankittu uusista perustettavista suojelualueista (arvokkaiden alueiden kartoitus, inventoinnit, suunnittelu) sekä metsä- ja ympäristölainsäädännöstä. Yhteistyön kuluessa tietoa on kertynyt paikallisesta hallinto- ja toimintakulttuurista samalla kun henkilö- ja instituutionaalinen osaaminen on kehittynyt. Yhteistyön aikana on pystytty edistämään Tacis-ohjelman mukaantuloa yhteistyön rahoitukseen, ja suomalaiset toteuttajat ovatkin saaneet suhteellisen paljon hankkeita.

Pääasialliset tietolähteet: Tietoa on hankittu pääosin viranomaisilta Venäjällä, tutkimuslaitoksilta, konsulttiyrityksiltä sekä Suomessa alueellisilta ympäristökeskuksilta. Lehdet, alan kirjallisuus, kurssit ja seminaarit ovat myös olleet tiedonhankinnan kanavia. Myös yhteisten retkeilyjen ja vierailujen aikana järjestetyissä kyläkokouksissa on saatu arvokasta tietoa paikallisten ihmisten mielipiteistä ja suhtautumisesta mm. luonnonsuojeluun ja metsien hyödyntämiseen.

Kokemukset tiedonhankinnasta: Tässä korostuvat, kuten yhteistyössä yleensä, toiminnan jatkuvuus sekä henkilöiden ja instituutioiden väliset suhteet. Mikäli nämä elementit ovat kunnossa, myös tiedonhankinta voi sujua hyvin. Parhaiten se onnistuu venäläisten laitosten kautta, mikä on myös kustannustehokasta. Paikallisilla tutkimuslaitoksilla on paljon tietoa, korkealaatuista osaamista mm. luontotutkimuksessa ja myös nykyaikaista tekniikkaa mm. metsien suunnittelussa mukaanlukien paikkatietojärjestelmät esimerkkinä Arkangelin metsäsuunnitteluyritys. UM:ssä tiedonhankintaa pidettiin vaihtele-

vasti helppona ja vaikeana. Saatu tieto oli ulkoasianhallinnon kannalta usein vähämerkityksellistä.

Metsä- ja ympäristöalan tutkimus- ja kehittämissyhteistyön merkitys Suomelle ja Venäjälle: Suomelle yhteistyöllä nähtiin olevan paitsi taloudellinen myös turvallisuuspoliittinen intressi – mikäli Venäjällä ja sen lähialueilla menee taloudellisesti paremmin, tällöin myös poliittisesti tilanne on siellä vakaampi.

Suomalaisia tutkimuslaitoksia kiinnostaa luonnollisesti kansainvälistyminen ja kansainväliset tutkimushankkeet. Venäjällä suomalaisten projektien priorisoinnin nähtiin olevan varsin alhaalla eikä ilman suomalaista aloitteellisuutta ja varsinkaan ilman länsimaista rahoitusta näitä asioita tutkittaisi.

Tarkasteltaessa yhteistyön suhdetta kestävä metsätalouden eri komponenttien välillä arvioitiin, että sosiaalinen kestävyys on jäänyt liian vähälle huomiolle. Taloudellinen yhteistyö on toiminut hyvin, mutta se ei voi olla jatkossa pelkkää puuntuontia. Ekologinen kestävyys on Venäjän metsätalouden kansainvälisen uskottavuuden avainkysymys, joka vaikuttaa merkittävästi mm. metsäteollisuustuotteiden vientiin. Luonnonsuojelun alalla Suomessa ei tarkkaan tiedetä, miten luonnonmetsä toimii, ja tästä aineistoa on vielä saatavissa rajan takaa, missä luonnontilaisia metsiä on jäljellä, joskin vähän sielläkin. Toisaalta myös taloudellisen kestävyuden nähtiin olevan ehto sille, että voidaan satsata ekologisen kestävyydestä huolehtimiseen.

Venäjällä ei näyttäisi olevan poliittista halukkuutta kompromissien tekoon metsä- ja ympäristöasioissa. Siellä ei ehkä nähdä tarpeeksi selvästi sitä, ettei nykyaikana metsätalous ole enää minkään maan yksityisasiaa, vaan toimintaan vaikuttaa ja sitä arvioivat myös muut ulkopuoliset tahot. Maiden välisen yhteistyön arvioitiin vaikuttaneen venäläisten ajattelutavan muutokseen ja olevan heille “ikkuna länteen”.

Suomalaisten tutkimus- ja kehittämissuhteiden (esim. Metla, Tapio, Metsäteho, yliopistot) Venäjän metsäosaamisen taso ja palveluiden laatu: Suomessa on kansainvälisesti arvioiden resursseja ja osaamista. Eräs vastaaja käytti ilmaisua “ei mahdolloman huono”. Erityisesti yliopistot ovat ansioituneet osaamisessa, kuten esimerkiksi Helsingin yliopisto (metsäekologia, kasvitiede, suometsätiede), Joensuun yliopisto (metsäopetus, metsätalous, bioenergia), Oulun yliopisto (ekomatkailu). Osaamista on myös ammattikorkeakouluissa esimerkkeinä Tampere (Kuru), Kotka ja Rovaniemi. Myös Euroopan metsäinstituutti sai tunnustusta mm. perusdatan tuottajana.

Kaikissa ministeriöissä Venäjän metsäosaamisen kehittäminen Suomessa nähtiin tarpeellisena. Keinoja ovat mm. tutkijavaihdon lisääminen, raja-alueyhteistyössä Interreg – ja Tacis-ohjelmien parempi hyödyntäminen, yhteensovittaminen ja viranomaisyhteistyön tiivistäminen. Lisäksi metsäteollisuuden - ei veronmaksajien - velvollisuutena olisi kustantaa sen omista intresseistä lähtevä tutkimustyö. Tukea sai myös perustettavaan Metlan Joensuun tutkimuskeskukseen suunnitellun Venäjän metsätalouden tutkimukseen painottuvan tutkijaryhmän perustaminen. Tämä ryhmä voisi tutkimuksen lisäksi toimia tarvittaessa myös asiantuntijaelimenä ministeriöiden suuntaan.

Professori Rauno Ruuhijärvi on esittänyt, että Suomen Akatemian tulisi käynnistää Pohjois-Venäjän ekologinen “Taiga” tutkimusohjelma yhdessä venäläisen osapuolen kanssa nyt, kun biodiversiteetin tutkimusohjelma FIBRE on päättyneessä ja sen tulokset ovat käytettävissä. Tällainen tutkimusohjelma voisi merkittävästi lisätä ekologian alan tutkimusta pohjoisesta luonnosta, ja samalla parhaiten kehittää käytännön projektien kautta tutkijoiden välisiä kontakteja, yhteisymmärrystä ja “yhteisen kielen” ja terminologian löytymistä. Se olisi myös merkittävä signaali metsäteollisuustuotteidemme ostajille Suomen panostamisesta Venäjän metsien tutkimiseen ja kestävä kehityksen edistämiseen alueella.

Metsäpalot ovat hyvin yleisiä pohjoisella havumetsävyöhykkeellä Venäjällä. Kuvassa osittain palanutta rantakuusikkoa Paanajärven kansallispuistossa kesällä 2000. (Kuva Taneli Kolström)



Ministeriöiden tietotarpeet Venäjän metsäsektorista

Eri ministeriöitä kiinnostavia tietotarpeita olivat:

Ulkoasiainministeriö:

- yleinen kauppapolitiikka

Maa- ja metsätalousministeriö:

- kestävä kehitys ja sen sisältö Venäjän eri alueilla
- nykyisen kehityksen tutkimus;
 - mitkä ovat edellytykset ottaa käyttöön skandinaavisen metsänhoidon menetelmiä, mm. metsien uudistamisessa
 - metsien käyttöryhmät I-III; ovatko riittäviä metsäteollisuustuotteiden markkinoinnin kannalta
 - mallimetsälöt; soveltuvien menetelmien testaus
- metsien omistusrakenteen kehittyminen

Ympäristöministeriö:

- perustehtävän mukaisesti kestävä metsätalouden edistämisen tietotarpeet
 - luonnonsuojelun edistäminen (Venäjän lähtökohdista käsin)
 - biologisen tiedon kerääminen; Luoteis-Venäjän luonnonsuojelualueiden kattavuus – GAP-analyysi; suunniteltujen suojelualueiden luontoarvojen kartoitus
- luonnonsuojelua uhkaavat tekijät
- aluesuunnittelukysymykset, ekologiset maisemat, kulttuuriympäristöjen kartoitus
- etno-ekologiset suojelualueet Venäjän erityispiirteenä

Kauppa- ja teollisuusministeriö:

- metsävarat ja niiden sijainti sekä metsien taloudellinen merkitys
- metsäsektoria koskeva normiohjaus (lait, asetukset, määräykset, luvat yms.)

Ministeriöiden mielestä suomalaiset tutkimus- ja kehittämisorganisaatiot voivat tuottaa niiden tarvitsemia tietoja. Tässä korostettiin yhteistyön tärkeyttä venäläisten tutkimusorganisaatioiden kanssa.

Venäjän metsäsektorin tulevaisuus ja yhteistyö

Venäjän metsäsektorin tulevaisuuden kannalta keskeisimpinä kysymyksinä pidettiin seuraavia:

- metsä- ja ympäristöhallinnon uudistusten vaikutukset
- metsien hallinnan ohjauksen muutokset (ohjeistus, vuokraus)
- metsien omistus
- hallinnon ja lainsäädännön kehittäminen – edellytys talouden kasvulle
- verotus ja sen yksinkertaistaminen sekä ennustettavuus
- metsien sertifiointi ja markkinat - merkitys tuotteiden/raaka-aineen viennille
- Venäjän oman sertifiointijärjestelmä ja sen kytkeminen kansainvälisiin järjestelmiin
- luonnonsuojelun asema – mahdollisuudet hyvät, mutta nyt alistettu vallanjakokysymyksille
- oman puunjalostustoiminnan kehittäminen.

Venäjän metsätalouden ja ympäristönsuojelun hallintorakenteen muutoksen vaikutus metsä- ja ympäristösektorin toimintaan Venäjällä

Hallintorakenteen uudistuksen myötä metsä- ja ympäristöasiat siirtyivät luonnonvarojen ministeriöön, johon kuuluivat jo aikaisemmin vesi- ja geologiaosastot. Siitä, miten muutos vaikuttaa metsä- ja ympäristösektorin toimintaan, ei haastateltavien mielestä kukaan osaa sanoa mitään varmaa. Arvioitiin, että metsäpuolella vaikutukset olisivat pienemmät kuin ympäristösektorilla. Ympäristösektorin painoarvo tulisi todennäköisesti pienenemään; mm. lupa-, tarkastus- ja seurantamenettelyt muuttunevat ja esimerkiksi ympäristösakkomaksut – yksi tärkeimmistä tulonlähteistä – tulisi poistumaan tai ainakin vähenemään. Saatujen tietojen mukaan olisi odotettavissa merkittäviä henkilöstösupistuksia, jolloin Venäjä ei käytännössä voisi selvittää kansainvälisistä ympäristövelvoitteistaan. Jos ympäristöhallinto ajetaan nyt alas, sen ylösajo joskus myöhemmin on vaikeaa ja hidasta.

Hallinnonuudistuksen seurauksena nähtävä eri alueiden “tasapäistäminen“ koettiin ongelmaksi erityisesti nyt edistyksekkäiden alueiden kuten Komin tasavallan kannalta ja aiheuttavan näillä alueilla selvää kehityksen taantumista.

Myönteisenä asiana voi olla se, että ministeriön statuksella asioita voi viedä paremmin ja suuremmalla painoarvolla eteenpäin.

Evästyksiä, kommentteja, kehittämissuhteita ym.

Haastatellut esittivät mm. seuraavia näkökohtia:

- Kansainvälisyyteen liittyen Suomella on kansainvälisesti erityis-tehtävä toimia Venäjän metsä- ja ympäristösektorin osajana.
- Suomalaisten tutkimuslaitosten on tärkeää verkostoitua venäläisten kanssa, mikä auttaa kansainvälisen rahan saamisessa. Verkostoituminen on tärkeää myös länsimaisten osapuolten kesken. Verkostoitumisessa on muistettava työnjako eri tahojen kanssa.
- Suomalaisten tutkijoiden tulisi osallistua Venäjällä enemmän seminaareihin, joita järjestetään paljon.
- Yhteistyön on lähdeittävä toimimaan “ruohonjuuritasolta”.
- Metlan Joensuun tutkimuskeskukseen liittyen:
 - Euroopan Metsäinstituutti vs. Metla: selvitettävä tehtävänjako tiedon tuottajana Venäjän osalta
 - Tutkimusalue – koko Venäjä vai esim. Euroopan puoleinen osa?
 - Tutkimusryhmän painotus – kansainväliset kysymykset vai käytännön lähestymisote (esim. tuontipuu).

3.4. Ympäristöjärjestöt

Ympäristöjärjestöistä haastateltiin Luonto-Liittoa ja Maailman luonnonsäätiötä (WWF), jotka keskeisemmin ovat olleet mukana Venäjä-yhteistyössä.



Paanajärven kansallispuistoa. (Kuva Taneli Kolström)

Organisaation toiminnan luonne ja resurssit

Luonto-Liiton päätehtävä on lasten ja nuorten ympäristökasvatus. Järjestön keskuksessa työskentelee 10 palkattua työntekijää. Aluetyöntekijöitä on saman verran. Kokonaisbudjetti on 6,0 milj. mk vuodessa.

WWF on itsenäinen, poliittisesti ja taloudellisesti riippumaton järjestö. WWF aloitti toimintansa Suomessa vuonna 1972. WWF:llä on kansainvälisesti kolme haastavaa toiminnan painopistettä: metsien ja merten suojelu sekä ilmastomuutoksen hidastaminen. Suomessa WWF:n toimintaohjelmat keskittyvät lisäksi arktisen alkuperäisluonnon, Itämeren sekä järvi- ja jokiluonnon suojeluun. WWF:n tavoitteena on suomalaisen luonnon monimuotoisuuden säilyttäminen. WWF:n toimistossa Suomessa työskentelee 15 työntekijää ja projektihenkilöitä on 4.

Yhteistyö Venäjän kanssa

Luonto-Liitossa Venäjä-yhteistyö on alkanut vuonna 1993, ja se käsittää kansalaisjärjestöyhteistyön lisäksi erilaisia projekteja, asiantuntijavierailuja ja laajaa tiedonvaihtoa. Luonto-Liitto on jäsenenä kansainvälisessä Taiga Resque Network:ssä (TRN), johon kuuluu yli 100 jäsenjärjestöä ympäri maailmaa. TRN on kansalaisjärjestöjen ja alkuperäiskansojen ja -ihmisten kansainvälinen verkosto, joka toimii boreaalisten metsien suojelemiseksi ja niiden kestävän käytön hyväksi. TRN:llä on toimistot Ruotsissa ja Moskovassa. Luonto-Liitto luo aktiivisesti suoria kontakteja jäsenjärjestöilleen ja edistää verkostojen luomista TRN:n puitteissa.

Luonto-Liiton tärkeimpiä yhteistyöalueita ovat Karjalan tasavalta, Murmanskin ja Leningradin alueet sekä Moskova eli pitkälti samat alueet kuin mitkä ovat suomalaisen metsäteollisuuden tuontipuun hankinta-alueita. Luonto-Liitto on osallistunut Karjalan tasavallan ja Karjalan kannaksen vanhojen luonnonmetsien kartoitukseen yhteistyössä venäläisten kansalaisjärjestöjen ja tiedeyhteisön kanssa. Hanke on päättymässä Karjalan tasavallassa vuonna 2000. Luonto-Liitto on ollut lisäksi mukana solmittaessa moratoriosopimuksia metsäyhtiöiden kanssa. Luonto-Liitto on julkaissut raportin Suomen metsäteollisuuden toiminnasta Venäjällä "The Finnish Forest Industry in Russia - On the Thorny Path Towards Ecological and Social Responsibility" (Ovaskainen ym. 1999).

WWF:ssä Venäjä-yhteistyö käynnistyi vuonna 1995, ja hankkeita ovat olleet Vienansalon metsäkartoitushanke 1995-1997 ja Fennoskandian vihreän vyöhykkeen suojelun edistäminen.

Suomen ja Venäjän välisen metsä- ja ympäristöyhteistyön arvioitiin juuri nyt toimivan huonosti Venäjän metsä- ja ympäristöhallinnon uudistuksen vuoksi. Tätä ennen ympäristöyhteistyön nähtiin toimineen hyvin ja siinä tehdyn niitä asioita, joita Luonto-Liitto arvostaa eli uusien suojelualueiden perustamista ja biodiversiteetin suojelua. Kuitenkin nähtiin, että yhteistyö painottuu liikaa raakapuukauppaan ja että tarvitaan lisää hankkeita, jotka lisäävät puun jalostusastetta Karjalassa.

Venäjän puukaupan nähtiin olevan kaupallisessa ja strategisessa mielessä tärkeä suomalaiselle metsäteollisuudelle, ja sen merkitys kasvaa jatkossakin. Järjestöissä korostettiin, että yhteistyö ei voi rakentua pelkän puuntuonnin varaan, jota mahdollisesti suuri yleisökään ei hyväksy. Raakapuun tuonnin nähtiin lisäksi kiihdyttävän monimuotoisuuden vähenemistä Venäjän metsissä. Tuonnissa olisi heidän mielestään nostettava jalostusastetta, mikä on myös suomalaisen puuta tuovan pk-sektorin tavoite.

Venäjän metsäsektoriin liittyvät tietotarpeet

Tietoa on hankittu sekä metsäsektorin sisäisestä näkökulmasta että muilta yhteiskunnallisilta intressitahoilta. Perustietoa on hankittu eri lähteistä, joita ovat mm.

- viranomaiset Suomessa ja Venäjällä
- yhteistyökumppanit (venäläiset luontojärjestöt)
- tutkijat
- konsulttiyritykset
- lehdet, alan kirjallisuus
- kurssit, seminaarit.

Erityistieto, kuten luontotieto (arvokkaat luontokohteet) ja tieto suomalaisen metsäteollisuuden toiminnasta Venäjällä, on hankittava itse. Esimerkkinä omasta tiedonhankinnasta on jo mainittu julkaisun "The Finnish Forest Industry in Russia" lisäksi julkaisu "The Last Of The Last - The Old-growth Forests of Boreal Europe" (1999). Siihen on koottu karttoja ja muuta tietoa vanhoista metsistä Norjassa, Ruotsissa, Suomessa ja Luoteis-Venäjällä.

Kokemukset tiedonhankinnasta: Ympäristöjärjestöjen mielestä erityistieto on tuotettava itse. Koko Venäjää koskevaa yleis-tietoa on helppo saada, mutta aluekohtaisista tapahtumista perillepääsy vaatii paneutumista. Luotettavan tiedon hankinta on sen sijaan työlästä. Esimerkkinä tästä on Venäjän hakkuu-määrien muutokset. Neuvostoaikoina hakkuumääriä suuren-neltiin tavoitteiden saavuttamiseksi, nyt niitä pienennellään verojen kiertämiseksi. Yleensä ottaen ensikäden venäläisiä tietolähteitä vertailemalla saa luotettavimman käsityksen asioista, mikä taas on työlästä sekä kielen että dokumenttien saatavuuden vuoksi.

Metsä- ja ympäristöalan yhteistyön merkitys Suomelle ja Venä-jälle: Yhteistyön merkityksen toivottiin tulevaisuudessa kasva-van. Tällä hetkellä yhteistyö on painottunut liikaa raakapuu-kauppaan tutkimus- ja kehittämistoiminnan ollessa vähäisem-pää. Metsään liittyvällä ympäristöpuolen tutkimustoiminnalla tulisi olla suurempi merkitys siten, että tutkimustuloksia (esi-merkiksi ekologisia minimiturvallisuusrajoja alueellisessa ja eliömaantieteellisessä mittakaavassa) otettaisiin Suomessa ja Venäjällä konkreettisesti huomioon päätöksenteossa toteutta-malla suojelualueita.

Järjestöjen mielestä Luoteis-Venäjän metsähankkeissa ei tulisi viedä suoraan tehometsätalouden mallia Venäjälle. Lisäksi kriti-soitiin Metsähallituksen alue-ekologisen suunnittelun hanketta Leningradin alueella. Alue-ekologinen suunnittelu on enemmän uhka kuin mahdollisuus, ja sen ei katsottu toimivan edes Suomessa. Uhkana on lisäksi metsien liika pirstoutuminen.

Yhteistoiminnalla nähtiin olevan merkitystä osana Suomen kansallista metsäsektoripolitiikkaa ja ehkä osana viennin- ja tuonninedistämispolitiikkaa.

Suomalaisten metsäalan tutkimus- ja kehittämisorganisaatioiden (esim. Metla, Tapio, Metsäteho, yliopistot) Venäjän metsäosa-misen taso ja palveluiden laatu: Luonto-Liitto ja WWF näkivät näiden organisaatioiden Venäjä-metsäosaamisen varsin erilailla. Luonto-Liiton mukaan Suomesta löytyy asiantuntemusta mm. Joensuun ja Helsingin yliopistoista. WWF:ssä puolestaan metsätalouden kehittämishankkeissa vastaan tulleet tutkimus- ja kehittämisorganisaatioiden edustajat ovat olleet tehtäviinsä epäpäteviä joko Venäjä-osaamisen tai konsultoitavan substans-sin suhteen. Esimerkkinä mainittiin kestävään metsätalouteen ja biodiversiteettikysymyksiin liittyvät hankkeet. Hankkeissa

tulisi olla joko ammattitaitoinen tulkki jatkuvasti käytettävissä tai konsulttien tulisi osata venäjää. Osaltaan biodiversiteetti-asioiden hoidon ponnettomuus johtunee siitä, että partnerina hankkeissa on usein paikallinen metsäkomitea, jota kiinnostaa metsätalouden kestävyys lähinnä vanhakantaisessa sustained yield -mielessä.

Venäjän metsäosaamisen kehittämistarve Suomessa: Kehittämistarve nähtiin ilmeisenä sekä metsä- että ympäristöosaamisen puolella. Ympäristöpuolella tarvittaisiin Luonto-Liiton mukaan ehkä jopa oma tutkijaryhmä jatkamaan professori Rauno Ruuhijärven viitoittamaa tutkimustyötä.

Metsäosaamista voi kehittää kahdesta suunnasta – parantamalla Venäjän metsäsektorin, sen ympäristövaikutusten ja yhteiskunnallisen merkityksen tuntemusta, sekä toisaalta vastaavaa Suomen metsäsektorin tuntemusta. Lisäksi tietoa Venäjän metsäsektorista tulisi kerätä myös metsäsektorin ulkopuolelta. Esimerkiksi Venäjän Metsäklubin järjestöt (Venäjän suurimpien kansalaisjärjestöjen muodostama vapaamuotoinen työryhmä), jotka tunnetaan lähinnä moratorioista, ovat julkaisseet seikka-peräisiä selvityksiä Venäjän metsäsektorin ongelmista.

Ympäristöjärjestöjen tietotarpeet Venäjän metsäsektorista:

- Mikä on Venäjän metsä- ja ympäristöhallinnon tämänhetkinen tilanne Putinin lakkauttamismääräyksen jälkeen, ja mitkä ovat näiden hallinnonalojen tulevaisuudennäkymät?
- Kuinka tämän hallinnon alasajo vaikuttaa Vihreälle vyöhykkeelle jo vuosia suunniteltujen luonnonsuojelualueiden perustamisnäkyymiin sekä muihin alan hankkeisiin, joiden tarkoitus on säilyttää ekosysteemejä tai paikalliskulttuureita, eikä kehittää hakkuuteknologiaa, puunkorjuun suunnittelua tai muuta metsänhakkuita ja puunvientä lisäävää toimintaa.
- Onko suomalaisilla puunostajilla tai metsä- ja ympäristöhallinnon edustajilla vaikutusvaltaa Venäjän metsäsektoriin, koska Suomi on tärkeä puunostaja. Onko mahdollista vaikuttaa em. komiteoiden lakkautuksen peruutukseen?
- Eteläisempien alueiden luontotiedon selvittäminen (lehdot, rehevät alueet, luonnonmukaiset alueet, muut arvokkaat alueet).
- Suomen metsäteollisuuden toiminta Venäjällä –julkaisun päivittäminen.

Ympäristöjärjestöjen mielestä suomalaiset tutkimus- ja kehittämisorganisaatiot voivat auttaa tarvittavan tiedon tuottamisessa, mikäli asiantuntijoita löytyy. Kuitenkaan luontotiedon osalta ei ole löydettävissä ekologiaan riittävästi erikoistunutta tutkijaryhmää.

Venäjän metsäsektorin tulevaisuus ja yhteistyö

Keskeisiä kysymyksiä ympäristöjärjestöjen mielestä ovat:

- Metsä- ja ekologiakomiteoiden säilyttäminen ja edelleen kehittäminen, samoin tässä tilanteessa myöskin uhan alle joutuneen tutkimus- ja kehitystoiminnan sekä ympäristöjärjestöjen äänen olemassaolo.
- Luonnonmetsien säilyttäminen ja metsätalouden kannattavuusponnistelujen suuntaaminen muille alueille.
- Metsäsektorin työllisyyden ja toimeentulon kohdentaminen siten, että se hyödyttää paikallisväestöä; esim. raakapuun viennistä irrottautuminen.
- Luonnonmetsien kohtalo; saadaanko muutos metsäsektorilla vai jatkuuko metsien pirstoutuminen?
- Saadaanko metsäsektorille muutos lähialueilla – raakapuusta jalostukseen?
- Päästääkö talousmetsien hoidossa ekologisempaan ja taloudellisempaan suuntaan?

Venäjän metsätalouden ja ympäristönsuojelun hallintorakenteen muutosten vaikutus metsä- ja ympäristösektorin muutokseen Venäjällä: Ympäristöalalla muutos oli askel huonompaan suuntaan. Luonnonvarojen ministeriössä ympäristöala tulee olemaan alistetussa asemassa. Jatkossa metsän käyttöä ei ajatella pitkällä tähtäimellä, vaan metsää käsitellään enenevässä määrin kuten malmia - hakataan ja siirrytään seuraavalle alueelle.

Evästyksiä, kommentteja, terveisiä päättäjille, kehittämis ehdotuksia ym.

Luonto-Liitto:

“Hyvä, että tällainen selvitys tehdään.”

“Tutkimustoimintaa lisättävä taloudellisen yhteistyön alalla“.

WWF:

“Hiukan ihmettelen, mitä tässä kyselyssä tarkoittaa “ympäristö-ala“, entä “metsä- ja ympäristöala“?”

Sekä hankesuunnitelmatekstin että kyselyn tiettyjen kohtien perusteella näyttää siltä, että kyselyssä halutaan lopultakin selvittää nimenomaan metsäalan (lähinnä puuntuotannon ja -korjuun) Venäjän tietotarpeita, jotta suomalainen metsäala voisi paremmin sopeutua raaka-aineen saatavuudessa sekä Suomessa että Venäjällä tapahtuviin muutoksiin. Turha raahata tuota ympäristöalakäsitettä mukana kuin myllynkiveä?

Tästä tuleekin mieleen uusi tietotarve, että metsäsektorin (puunkasvatuksen, -korjuun ja jalostuksen organisaatioiden kokonaisuus liittäen toimintoihin) tulisi hahmottaa selkeämmin, mitä on ympäristöala ja millaisia kysymyksiä se pitää sisällään.“

3.5. Muut organisaatiot

Muut haastatellut organisaatiot olivat Euroopan metsäinstituutti (EFI) sekä Maa- ja Metsätaloustuottajain Keskusjärjestö MTK ry (MTK). Haastateltavat vastasivat organisaatioissaan tutkimussektorista ja siihen liittyvistä kysymyksistä.

Yhteistyö Venäjän kanssa

Haastateltavat olivat tässä suhteessa hyvin erilaisia. MTK:lla ei ole virallisia yhteistyösuhteita Venäjällä toimiviin organisaatioihin. Venäjällä ei ole soveltuvia yhteistyökumppaneita. EFI:llä puolestaan on ollut alusta asti venäläisiä jäsenorganisaatioita, ja yhteistyösuhteet ovat erittäin kiinteät venäläisiin tutkimusorganisaatioihin. Vuoden 2000 alusta EFI:n alueellinen projektikeskus (Regional Project Centre) aloitti toimintansa Pietarissa.

Tärkeimmät yhteistyöalueet ovat Luoteis-Venäjän alue sekä federaation organisaatiot Moskovassa. Yhteistyömuotoja ovat olleet yhteiset tutkimushankkeet, seminaarit ja asiantuntijavierailut. Yhteistyö on toiminut suhteellisen hyvin vuonna 2000 tapahtuneeseen metsä- ja ympäristöhallinnon uudelleenorganisointiin asti. Viime aikoina yhteistyö on takkuillut johtuen ehkä Venäjän uuden metsä- ja ympäristöhallinnon järjestäytymättömyydestä.

Venäjän puukauppaa pidettiin tärkeänä Suomessa toimivalle metsäteollisuudelle. Tuontipuun suuri määrä on tosiasia, jolle ei liene vaihtoehtoja. Toisaalta nostettiin esille kysymys: kuinka suuri osa puuntuonnista on kotimaista puuhoiltoa täydentävää ja kuinka suuri osa on sitä korvaavaa.

Venäjän metsäsektoriin liittyvät tietotarpeet

Yhteistyön aikana tietoa on hankittu eri keinoin. Tietotarpeet ovat tähän asti keskittyneet pääasiassa metsävaratietoon sekä metsätuotteiden käyttöön ja jatkojalostukseen. Tietolähteinä ovat olleet etupäässä olemassa oleva tutkimustieto, omat jäsenorganisaatiot (EFI) sekä muut tutkimuslaitokset Venäjällä. Tiedonsaantikokemukset ovat vaihdelleet. Pinnallista tietoa Venäjän metsäsektorista on helposti saatavissa. Tiedon luotettavuus maksaa, ja sitä ei välttämättä saa rahalla, vaan se edellyttää luottamuksellisia suhteita organisaatioiden ja ihmisten välillä.

Suomalaisten tutkimus- ja kehittämisorganisaatioiden Venäjän metsäosaamisen tason todettiin vaihtelevan ja alalla vallitsevan harvainvallan. Esille tuotiin näkemys, että “Venäjän metsäosaamisen tasosta Suomessa ei ehkä voida vielä puhua”. Toisaalta “trooppisen metsätalouden asiantuntijoita on meillä, että päät kolkkaa”.

Venäjän metsäosaamisen kehittämiseksi nähtiin suuri tarve ja parhaimmat edellytykset nähtiin tutkimus- ja opetusyhteistyölle. Osaamista olisi kehitettävä yhteistyössä venäläisten kanssa avoimen ilmapiirin vallitessa sillä periaatteella, että molemmille jotain.

Organisaatioiden keskeiset tietotarpeet Venäjän metsäsektorista:

EFI

- metsävaratieto (paikkaan sidottu)
- puutuotteiden tuotanto- ja käyttötilastot (aluetasolle asti)
- tietous infrastruktuurista

MTK

- miten metsätalous toimii
- tilastotietous toiminnasta (hakkuut, hoitotyöt, hinnat yms.)
- perustietous Venäjän metsätaloudesta käyttökelpoisessa muodossa
- esim. Venäjän metsätilastollinen vuosikirja
- miten Venäjän tuontipuun vaikutus vaikuttaa kotimaisiin markkinoihin

Organisaatioiden mielestä suomalaiset tutkimus- ja kehittämisorganisaatiot voivat auttaa heitä tarvittavan tiedon tuottamisessa. Keskeinen rooli kuitenkin on venäläisillä itsellään. Esimerkiksi esitetty Venäjän metsätilastollinen vuosikirja on venäläisten tehtävä itse eikä suomalaisten tutkimus- ja kehittämisorganisaatioiden.

Venäjän metsäsektorin tulevaisuus

Mm. seuraavia seikkoja pidettiin Venäjän metsäsektorin tulevaisuuden kannalta tärkeitä:

- Venäjän yhteiskuntarakenteen kehitys
- Venäjän taloudellinen kehitys
- metsien hallinta ja siihen liittyvät järjestelyt (vuokraaminen, yksityistäminen)
- ollaanko menossa exploatoivaan metsätalouteen
- sertifiointikysymys
- teolliset investoinnit Venäjälle ja metsäsektorin oma tuotanto
- mikä on tulevaisuuden kysyntäpotentiaali?

Evästyksiä, kommentteja, yms.

“Metlan on kyettävä vastaamaan kysymyksiin Venäjän metsätaloudesta ja sen vaikutuksesta Suomen metsäsektoriin, joten tarvitaan määrätietoista osaamisen kehittämistä.”

“Tutkimusyhteistyö todelliseksi, nyt pienimuotoista”.



Venäläiseen kokorunkomenetelmällä tapahtuvaan puunkorjuuseen soveltuvaa kuljetuskalustoa.
(Kuva Mikko Mutka)

4. Synteesi

Hyvin moni viimeaikaisista investoinneista metsäteollisuudessa, mukaan lukien myös pk-sektori, on nojannut raaka-aineen tuontiin pääasiassa Venäjältä. Varsinkin Itä-Suomessa tämä tilanne on korostunut. Suomen vuotuisesta puunkäytöstä tuontipuu on jo yli 15 %. Koivukuidun kohdalla tuontipuun osuus on perinteisesti suuri, nykyään jo noin 50 %. Mekaanisessa metsäteollisuudessa tuontipuun osuus on selvässä nousussa, ja koivutukin kohdalla tuontipuu on n. 25 % käytöstä painotuksen ollessa itäisessä Suomessa.

Keskeisimpinä tietotarpeina tulivat esille mm.:

- Lähialueiden metsävarojen laatu ja sijainti. “Onko haluttua puutavaralajia saatavilla riittävästi nykykäyttöä varten tai mahdollista uutta investointia varten.” Erityisesti pk-sektori oli tästä kiinnostunut.
- Mistä on mahdollista hankkia raaka-ainetta? (Missä ns. moratorioalueet tarkalleen sijaitsevat?)
- Mitä sisältää se keskeinen normiohjaus (lait, asetukset, määräykset, ohjeistot), joka säätelee metsätaloutta lähialueilla Venäjällä?
- Mitä sisältää keskeinen normiohjaus liittyen tuontipuun kauppaan, tullimuodollisuuksiin ja mahdollisiin investointeihin Venäjälle?
- Miten Venäjän metsätaloutta voidaan kehittää, jotta se toimisi kestävänsä metsätalouden edellytysten mukaisesti?
- Mitkä ovat puunviennin ympäristövaikutukset lähialueilla (ekologiset, sosiaaliset)?
- Mitkä ovat tuontipuun vaikutukset kansantalouteen ja aluetalouteen sekä meillä Suomessa että Venäjällä?
- Onko tuontipuun käyttö kotimaista puunkäyttöä täydentävää/korvaavaa puunkäyttöä.

Suomessa ei tällä hetkellä ole yksittäistä tahoa/toimijaa, joka kykenisi vastaamaan edellä esitettyihin kysymyksiin ja palvelemaan siten elinkeinoelämän tietotarpeita. Erityisesti alalla toimiva pk-sektori tarvitsisi näissä asioissa toimivan aktiivisen ja osaavan tahon, joka kykenee tyydyttämään lähialueen metsätalouteen ja tuontipuuhun liittyvät tietotarpeet.

Tässä luvussa pyritään haastatteluissa esilletulleet tietotarpeet jalostamaan hankeaihioiksi, jotka vastaavat eri toimijoilta tulleisiin tietotarpeisiin. Hankeaihiot on jaettu neljään ryhmään:

- 1) Tutkimuspainotteiset hankkeet
- 2) Kehittämishankkeet
- 3) Tietopalvelu- ja pankkihankkeet
- 4) Muut hankkeet

Hankeaihioita tarkasteltaessa on muistettava, että niihin on koottu eri toimijoiden tietotarpeita jolloin ei ole oletettavaa, että kuhunkin hankeaihioon voisivat kaikki toimijatahot sitoutua.

- 1) Tutkimuspainotteiset hankkeet

Tähän ryhmään on koottu aiheet, joilla on selvä tutkimuksellinen luonne ja jotka soveltuvat eri tutkimuslaitosten toteutettaviksi. Lähtökohtana hankkeille ovat suomalaisten metsäteollisuusyritysten, ympäristöjärjestöjen ja ministeriöiden tutkimus- ja tietotarpeet.

Tutkimuksen hankeaihioita ovat:

- 1.1. Skandinaavisen metsänhoidon menetelmien ja puunkorjuun edellytysten parantaminen (vaikutusten verkon selvittäminen, eri asioiden keskinäiset riippuvuudet, logistiikka jne.)

Tavoite: Selvittää skandinaavisen puunkorjuumenetelmän vaikutusten verkko (taloudelliset, sosiaaliset, ekologiset, yhteiskunnalliset tekijät), eri asioiden keskinäiset riippuvuudet (lainsäädäntö, metsänkäsittelyohjeet) ja kehittää puunkorjuun ja metsänhoidon logistiikkaa.

- 1.2. Venäläiseen teknologiaan perustuvien puunkorjuumenetelmien kehittäminen

Tavoite: Kehittää paikallisiin olosuhteisiin soveltuvia puunkorjuumenetelmiä, jotka pohjautuvat venäläiseen teknologian hyödyntämiseen ja paikallisen työvoiman käyttöön.

1.3. Hakkuutähteiden ja jättöpuiden jättäminen uudistusaloilla

Tavoite: Tutkia, mikä vaikutus hakkuutähteiden ja jättöpuiden jättämisellä leimikolle on metsäpalovaaraan, hyönteis- ja sienituhojen esiintymiseen, uudistamistulokseen, monimuotoisuuteen jne.

1.4. Venäjän pakollinen metsäsertifiointijärjestelmä ja sen suhde kansainvälisiin metsäsertifiointijärjestelmiin

Tavoite: Arvioida, miten luotu Venäjän pakollinen metsäsertifiointijärjestelmä vastaa kansainvälisten metsäsertifiointijärjestelmien (esim. PEFC, FSC) vaatimuksia.

1.5. Kestävä kehitys ja sen sisältö Venäjän eri alueilla

Tavoite: Selvittää, mitä kestäväällä kehityksellä ymmärretään Venäjän eri alueilla, ja mitkä ovat suurimmat esteet kestäväen kehityksen toteutumiselle.

1.6. Venäjän metsäsektorin kehittämissuunnitelmat ja niiden synkronointi Suomen KMO:n kanssa. Case: Luoteis-Venäjän alueiden metsäsektorin kehittämissuunnitelmat; yhteistyömahdollisuudet ja vaikutukset metsätuotteiden kauppaan.

Tavoite: Luoda venäläisille edellytykset rakentaa oma kansallinen metsäohjelma (tai vastaava) ja alueelliset metsäohjelmat käyttäen esimerkkinä Luoteis-Venäjää. Selvittää, millaisia metsäsektorin kehittämissuunnitelmia Luoteis-Venäjän eri alueilla on olemassa, millaisia yhteistyömahdollisuuksia ne luovat suomalaiselle metsäteollisuudelle ja miten ne tulisivat vaikuttamaan metsätuotteiden kauppaan.

1.7. Luoteis-Venäjän luonnonsuojelualueiden kattavuus – GAP –analyysi

Tavoite: Tarkastellaan olemassa olevan luonnonsuojeluverkoston ylläpitämiseen liittyviä tarpeita sekä selvitetään puutteet ja uusien alueiden perustamistarpeet. Työn avulla pyritään saattamaan luonnonsuojelualueverkosto kansainvälisten standardien mukaiseksi sekä kehittämään inven-

tointimenetelmiä ja luonnonsuojelusuunnittelua. Edellyttää alueiden luontoarvojen inventointia ja tukea suojelualueiden perustamiselle.

1.8. Etno-ekologiset suojelualueet ja kulttuuriympäristöjen kartoitus Venäjällä

Tavoite: Selvittää, millaisia suojelualueita on tai tulisi perustaa alkuperäiskansojen elinympäristöjen ja heidän elinolosuhteiden suojelemiseksi. Kartoittaa kulttuuriympäristöjä lähialueilla ja edistää niiden säilymistä, ennallistamista ja suojelua.

1.9. Lehtimetsävyöhykkeen luontotiedon selvittäminen

Tavoite: Kartoittaa lehtimetsävyöhykkeen arvokkaat luontokohteet, kuten lehdot, rehevät alueet, luonnonmukaiset alueet ja muut arvokkaat alueet.

Vaikka osaa näistä asioista onkin tutkittu esimerkiksi Suomessa, on tulosten sovellettavuuden, uskottavuuden, erilaisen metsien rakenteen sekä korjuuolosuhteiden ja –kaluston vuoksi tärkeää toteuttaa tutkimukset kohdemaassa yhdessä paikallisten viranomaisten, tutkimuslaitosten ja yritysten kanssa. Tutkimus- ja kehittämishankkeen tarpeellisuus on ensin arvioitava mainittujen paikallisten tahojen kanssa ja varmistettava kaikkien osapuolten sitoutuminen hankkeeseen. Tämä on tärkeää myös siksi, että käytännön koetoiminta on aikaa ja resursseja vaativaa, ja jossa tulokset saadaan usein vasta merkittävien taloudellisten ja henkisten panosten jälkeen. Sen vuoksi yhteisten tutkimusprojektien valmisteluun ja suunnitteluun on panostettava merkittävästi ja käynnistettävä vain ne hankkeet, joiden toteuttamisedellytykset ovat kunnossa.

2) Kehittämishankkeet

Tässä on lueteltu hankkeet, jotka hyödyntävät pääasiassa jo olemassa olevaa tietoa ja jotka soveltuvat toteutettaviksi esim. tutkimus- ja kehittämisorganisaatioiden ja yritysten yhteistyönä. Osa kehittämisaiheista on hyvin käytännönläheisiä, konkreettisia ja varsin nopeasti hyötyjä antavia,

kuten sahatavaran laatulajittelun kehittäminen. Konkreettisia hyötyjä tuottaviin tutkimus- ja kehittämishankkeisiin paikallisten yritysten ja viranomaisten kiinnostus ja sitoutumishalukkuus on suuri.

Metsäsektorilla oli haastatelluissa pk-yrityksissä yhteisiin hankkeisiin aitoa, todellista kiinnostusta, jonka pohjalta on hyvä rakentaa yhteisiä hankkeita venäläisen osapuolen kanssa.

Hankeaihoita olivat:

2.1. Metsänkäsittelyohjeiden uudistaminen, koskien erityisesti harvennushakkuuohjeistoa

Tavoite: Uudistaa yhteistyössä venäläisen osapuolen kanssa metsänkäsittelyohjeita erityisesti harvennushakkuuiden osalta siten, että ne huomioivat paremmin nykyaikaisen puunkorjuun vaatimukset ja luontoarvot.

2.2. Logistiikan kehittäminen kannolta markkinoille

Tavoite: Selvittää puuraaka-aineen ja siitä valmistettujen tuotteiden logistisessa ketjussa olevia pullonkauloja ja esittää toimenpiteitä niiden poistamiseksi.

2.3 Puunkorjuun suunnittelu, erityisesti leimikoiden sijoittaminen ja leimikkokeskitykset

Tavoite: Selvittää, miten puunkorjuu tulisi suunnitella, jotta se olisi yritysten kannalta järkevää ja kustannustehokasta ja toisaalta maisema- ja luontoarvot huomioonottavaa.

2.4. Mekaanisen puunjalostuksen alan yritysten partnerisuhteiden kehittäminen

Tavoite: Lisätä rajan molemmin puolin mekaanisen puunjalostusyritysten välisiä kontakteja, kauppaa ja yhteistyötä.

2.5. Turpeen ja puupolttoaineen käytön lisääminen lähialueilla

Tavoite: Lisätä lähialueilla tietoa turpeen ja puun käytön edellytyksistä tuottaa lämpö- ja sähköenergiaa.

2.6. Sahatavaran laatulajittelun kehittäminen

Tavoite: Parantaa raaka-aineesta saatavan sahatavaran saantoa ja arvoa ja edistää sahatavarakauppaa koti- ja vientimarkkinoilla.

2.8. Venäjän metsien käyttöryhmäjako ja sen käyttökelpoisuus metsäteollisuustuotteiden markkinoinnissa

Tavoite: Selvittää, miten Venäjällä käytössä oleva metsien suojeluun ja käyttöön perustuva ryhmäjako I-III soveltuu käytettäväksi metsäteollisuustuotteiden markkinoinnissa.

2.9. Mallimetsät ja niiden hyödyntäminen soveltuvien menetelmien testaamisessa

Tavoite: Olemassa olevien ja perustettavien mallimetsien hyödyntäminen uusien metsien käytön ja suunnittelun, luonnonsuojelun ja puunjalostuksen menetelmien testaamisessa ja metsien eri käyttömuotojen yhteensovittamisessa.

3) Tietopalvelu/pankkihankkeet

Tähän osioon on koottu tietotarpeita, joissa kootaan ja jalostetaan olemassa olevaa tietoa paremmin hyödynnettävään muotoon. Ne poikkeavat nopeista tietotarpeista siinä, että ne ovat kestoltaan pitempiaikaisia ja sisällöltään laaja-alaisempia, selvityksen omaisia tietotarpeita. Yritykset hankkivat tietoa itsekin toiminnan ohessa, mutta samalla on tarvetta käyttää myös ulkopuolisia palveluita kootun, kattavan ja luotettavan tiedon hankkimiseksi. Tällaisen tiedon tuottajia voivat olla tutkimuslaitokset ja konsulttiyritykset Suomesta, Venäjältä tai muista maista.

Eri toimijoita kiinnostavia aihealueita olivat:

3.1. Puunkorjuun, -kuljetuksen ja tullauksen lait, määräykset, asetukset ja luvat

Tausta: Metsäalan yrityksissä jokapäiväiseen operatiiviseen toimintaan liittyvien uusien tullimääräysten, lakien, asetusten

ten ja lupien saantiin liittyvän ajantasaisen tiedon saantia pidettiin toiminnan sujuvuuden kannalta erityisen tärkeänä

3.2. Metsä- ja hakkuuvaratiedot sekä metsätalouteen liittyvä tilastotieto (Venäjän metsätilastollinen vuosikirja)

Tausta: Venäjän ja erityisesti Suomen lähialueiden metsävaroihin, niiden sijaintiin ja hakkuumahdollisuuksiin yrityksissä on kiinnostusta yleisellä tasolla. Osa kaipasi myös tarkkoja puuvaratietoja puunhankinnan suunnittelemiseksi. Venäläisiä metsävaratietoja pidettiin yleensä käytännön toiminnan kannalta riittävän tarkkoina.

3.3. Tiedot suojelualueista ja –määräyksistä

Tausta: Kaikki yritykset olivat sitoutuneita olemaan ostamatta raakapuuta Venäjältä virallisilta suojelualueilta tai virallisiin suojelualueisiin kuuluvilta alueilta. Myöskään moratorialueilta ei puuta hakattu tai otettu vastaan. Metsäteollisuusyrityksillä ja osalla suurimmista sahoista oli ISO 14001 – standardin mukainen ympäristöhallintajärjestelmä ja ISO 9002 – standardin mukainen laatujärjestelmä, jotka kattavat myös puun alkuperän todentamisen.

3.4. Kansainvälisen kaupan tilastot

3.5. Venäjän metsä- ja ympäristöhallinnon nykyinen tilanne

Tausta: Presidentti Putin antoi toukokuun lopussa määräyksen Venäjän metsätalousviraston ja Venäjän luonnonsuojelukomitean lakkauttamisesta ja liittämisestä osaksi luonnonvarojen ministeriötä. Päätös on synnyttänyt voimakasta vastarintaa metsäsektorin sisällä ja ympäristöpuolella. Prosessi on yhä kesken eikä varmaa tietoa tulevasta hallintorakenteesta ole vielä saatu. Suomessa ollaan epätietoisia, miten muutokset vaikuttavat maiden väliseen tutkimus- ja kehittämissyhteistyöhön, puutuotteiden kauppaan ja vihreälle vyöhykkeelle suunniteltujen luonnonsuojelualueiden perustamiseen.

4) Muut hankkeet

Tähän on koottu koulutus- ym. hankkeet, jotka eivät kuulu edellisiin ryhmiin.

4.1. Venäjän metsätalouden tohtorinkoulutusohjelma

Tausta: Korkeatasoisista Venäjän metsätalouden osaajista on puute sekä Suomessa että Venäjällä. Esitetyssä ohjelmassa koulutetaan sekä suomalaisia että venäläisiä metsäsektorin osaajia.

4.2 Venäläisen metsäammattikunnan peruskoulutuksen kehittäminen

Tausta: Nykytilanne Venäläisessä ammatillisessa metsäkoulutuksessa on heikko. Useimmat metsäkoulut ja -oppilaitokset ovat erittäin heikossa kunnossa ja jo nyt on ennakoitavissa pula ammattitaitoisesta työvoimasta Venäjän metsätaloudessa.

4.3. Runkojen apteerauksen koulutus

Tausta: Venäjällä tukit katkotaan usein systemaattisesti neljän tai kuuden metrin pituisiksi riippumatta rungon laadusta. Runkojen optimaalisella apteerauksella taloudellista hyötyä voidaan lisätä yli 20 %.

5. Toimenpide-ehdotukset

1. Venäjän metsäsektoriin liittyvään tutkimus- ja kehittämistoimintaan on panostettava enemmän alueen suuren taloudellisen ja ekologisen merkityksen vuoksi Suomelle ja EU:lle. Erityisesti on pyrittävä edistämään kansainvälisen rahoituksen kohdentumista Suomelle tärkeiden hankkeiden toteutukseen, esimerkkinä tässä selvityksessä identifioidut hankeaihiot.
2. Tässä selvityksessä esitetyt tietotarpeet tulisi soveltuvin osin huomioida valmisteilla olevassa Pohjoisen ulottuvuuden metsäohjelman ja Luoteis-Venäjän kestävä metsätalouden ja luonnon monimuotoisuuden suojelun kehittämisohjelman II vaiheen valmistelussa.
3. Taloudellisen yhteistyön tulee laajeta käsittämään muutakin kuin puun tuontia, esim. yhteistyötä mekaanisessa puunjalostuksessa (esim. logistiikan, runkojen apterauksen ja sahatavaran laatulajittelun kehittäminen).
4. Metsäteollisuus Suomessa ja Venäjällä on saatava kiinteämmin mukaan tutkimus- ja kehittämisohjelmien, kuten esimerkiksi Luoteis-Venäjän kestävä metsätalouden ja luonnon monimuotoisuuden suojelun kehittämisohjelman valmisteluun, rahoitukseen ja toteutukseen. Näin saataisiin metsäteollisuuden tärkeinä pitämät asiat paremmin mukaan ohjelmaan, samalla kun metsätalouden taloudellisten, ekologisten ja sosiaalisten näkökohtien yhteensovittaminen ohjelmatasolla paranisi.
5. Suomalaisten metsä- ja ympäristöalan tutkimusorganisaatioiden olisi lisättävä tutkimusyhteistyötä ja verkottumista venäläisten tutkimuslaitosten kanssa osaamisen parantamiseksi.
6. Mallimetsäyhteistyön kehittäminen kokonaisvaltaisena lähestymistapana kestävä metsätalouden edistämiseksi. Painopisteen tulisi olla erityisesti sosiaalisen kestävyuden vaatimukset. Myös Venäjällä ollaan ajautumassa hyvin nopeasti tilanteeseen, jossa ei löydy metsätöihin ammattitaitoisia tekijöitä.
7. Suomen Akatemian tulisi käynnistää Pohjois-Venäjän ekologinen "Taiga" tutkimusohjelma yhdessä venäläisen osapuolen kanssa.
8. Metlan Joensuun tutkimuskeskuksen kansainvälisen metsätalouden painoalan tutkimus suunnataan siirtymätalouksiin ja erityisesti Venäjän metsäsektoriin. Tätä tarkoitusta varten perustetaan poikkitieteellinen tutkijaryhmä, jossa keskeisinä osaamisalueina ovat metsäsektorin taloudelliset, sosiaaliset ja ekologiset näkökohdat sekä metsäalan informaatiojärjestelmät.

Kirjallisuus

- Kangaspuro, M. (toim.) 1999. Russia: More different than most. Kikimora publications. Series B: 16. Gummerus Kirjapaino Oy. 328 s.
- Karjalan tasavallan metsien harvennushakkuuohjeet, Petroskoi 1995. 39 s.
- Kolström, T., Päivinen, R. & Pussinen, A. 2000. Venäjän metsävarat ja niiden tarjoamat mahdollisuudet. Tieteen tori palsta. Metsätieteen aikakauskirja 3: 461 – 466.
- Kolström, T., Strakhov, V., Filipchouk, A., Malysheva, N., Leinonen, M. & Huhtinen, M. 1999. GIS and GIS –based Databases in the Forest Sector of Northwest Russia. University Press. Joensuu. 73 s.
- Kyllönen, Tanja. 2000. Kartoitus Venäjän kaupan koulutus-tarpeista. Interreg II Karjala-alueen PK-yritysten Venäjän kaupan koulutustarvekartoitus. Oulun yliopisto, Kajaanin kehittämiskeskus. Moniste 14 s.
- Leinonen, T. & Kolström, T. (toim.) 1999. Model Forests in Russia: Experience and Prospects for the Future. Joensuun yliopisto, metsätieteellinen tiedekunta. Tiedonantoja 100. 153 s.
- Metsäteollisuus ry. Web-sivut, www.forestindustries.fi
- Metsätilastollinen vuosikirja 2000. Metsäntutkimuslaitos. Gummerus, 2000. 366 s.
- Metsäntutkimuslaitos. Metsätilastotiedote 539, 24.7.2000
- Ovaskainen, O., Pappila, M. & Pötry, S. 1999. The Finnish Forest Industry in Russia - On the Thorny Path Towards Ecological and Social Responsibility. 60 s.
- Aksenov, D., Karpachevskiy, M., Lloyd, S. & Yaroshenko, A. 1999. The Last Of The Last: The Old-growth Forests of Boreal Europe. Taiga Rescue Network. 67 s.
- Ovaskainen, V. ja Ripatti P. 2000. Metsäverotuksen siirtymäkausi näkyy puunmyynneissä. Metlan asiakaslehti 2/2000: 16-17.
- Strakhov, V.V., Teplyakov, V.K., Borisof, V.A. Golstsova, N.I, Saramäki, J., Niemelä, P. & Myllynen, A.-L. 1996. On the Ecological and Economic Impacts of Wood Harvesting and Trade in North-West Russia. Gummerus Printing. 152 s + liitteet.

Venäjän metsäosaamiseen liittyvät tietotarpeet –hanke

Organisaatio/yksikkö

Haastatellut henkilöt

Metsäteollisuus:

Metsäliitto, Tuontipuu

Juhani Hongisto, tuontipuujohtaja
Hannu Rautalahti, hankintapäällikkö
Terhi Koipijärvi, laatu- ja ympäristöpäällikkö

Metsäteollisuus ry.,
Metsä- ja luontoyksikkö

Pertti Litmanen, osastopäällikkö

Stora Enso Oyj,
Kansainvälinen puunhankinta

Kauko Parviainen, varametsäpäällikkö
Timo Tirronen, hankintapäällikkö
Harri Rantonen, hankintapäällikkö

Thomesto Oy

Eero Kytölä, toimitusjohtaja
Jouko Numminen, markkinointipäällikkö

UPM-Kymmene Oyj, Tuontipuu

Timo Panhelainen, aluejohtaja
Jorma Kylmänen, hankintapäällikkö
Aleksanteri Terävä, hankintaesimies
Jukka Olkkonen, ympäristöpäällikkö

Pk-yritykset:

AspaWood Oy/Insinööri-Toimisto
MecWood Oy

Rauli Kemppe, pääosakas

Kuhmo Oy

Lauri Nakari, toimitusjohtaja

Pölkky Oy, Metsäosasto

Hannu Virranniemi, metsäpäällikkö
Pekka Virranniemi, tuontipäällikkö

Outokummun Puu Oy

Leo Tolonen, toimitusjohtaja

Vapo Timber Oy, Kevätniemen saha

Aaro Hiltunen, yksikön johtaja

Ministeriöt:

Kauppa- ja teollisuusministeriö
Itäisen Euroopan maiden ryhmä

Erkki Palmqvist, apulaisosastopäällikkö

Organisaatio/yksikkö

Haastatellut henkilöt

Maa- ja metsätalousministeriö,
Valtion metsätalous ja metsäntutkimus,
Kansainväliset metsäasiat ja kestävä kehitys

Matti Heikurainen, ylitarkastaja
Anders Portin, metsäneuvos
Tatu Tornainen, ylitarkastaja

Ulkoministeriö, Itälinja

Kauko Jämsen, ulkoasiainneuvos
Matti Anttonen, yksikön päällikkö
Juhani Joutsen, lähetysneuvos
Helena Kärki-Caven, tarkastaja

Ympäristöministeriö

Martti Poutanen, neuvotteleva virkamies
Rauno Ruuhijärvi, luonnonsuojelutyö-
ryhmän puheenjohtaja

Ympäristöjärjestöt:

Luonto-Liitto
Maailman Luonnonsäätiö

Otso Ovasainen, Venäjä-koordinaattori
Harri Karjalainen, metsäpäällikkö
Virpi Sahi

Muut organisaatiot:

Euroopan Metsäinstituutti

Risto Päivinen, johtaja

Maa- ja metsätaloustuottajain Keskusliitto,
Metsäryhmä

Juha Hakkarainen, tutkimuspäällikkö

Haastattelulomake pk-sektori

Venäjän metsäosaamiseen liittyvät tietotarpeet

- suomalaisten metsä- ja ympäristösektorin organisaatioiden tietotarveselvitys

TAUSTATIETOJA

1. Vastaaajan nimi
2. Yrityksen nimi
3. Yksikkö, jossa pääasiassa työskentelette
4. Ammattinimike
5. Toimiala

- | | |
|---------------------------------|--------------------------|
| Hallinto | <input type="checkbox"/> |
| Metsäteollisuus | <input type="checkbox"/> |
| Tutkimus ja koulutus | <input type="checkbox"/> |
| Yksityismetsätalouden järjestöt | <input type="checkbox"/> |
| Kone- ja laitevalmistajat | <input type="checkbox"/> |
| Järjestöt | <input type="checkbox"/> |
| Muu, mikä? _____ | <input type="checkbox"/> |

YRITYKSENNE TOIMINNAN LUONNE JA RESURSSIT

6. Perustamisvuosi _____
7. Päätuotteet _____
8. Liikevaihto, mmk _____
9. Henkilöstön määrä _____
10. Viennin osuus, % kokonaismyynnistä
11. Tärkeimmät vientimaat

YHTEISTYÖ VENÄJÄN KANSSA

12. Aloitusvuosi
13. Yhteistyön muodot (raaka-aineiden tuonti, puolivalmisteiden tuonti, tuotteiden vienti, muu)
14. Tuonti/vientimäärien kehitys viimeisten vuosien aikana
15. Tärkeimmät tuonti/vientialueet Venäjällä
16. Millaiset ovat kokemuksenne Venäjän kaupasta?
17. Millainen merkitys mielestänne Venäjän kaupalla on yrityksellenne?

VENÄJÄN METSÄSEKTORIIN LIITYVÄT TIETOTARPEET

18. Millaista tietoa olette aiemmin hankkineet Venäjän metsäsektorista?

19. Mitä kautta olette lähinnä hankkineet tietoa?

- | | |
|--------------------------------------|--------------------------|
| Viranomaiset Suomessa/Venäjällä | <input type="checkbox"/> |
| Yhteistyökumppanit | <input type="checkbox"/> |
| Tutkimuslaitokset Suomessa/Venäjällä | <input type="checkbox"/> |
| Konsulttiyritykset | <input type="checkbox"/> |
| Lehdet, alan kirjallisuus | <input type="checkbox"/> |
| Kurssit, seminaarit | <input type="checkbox"/> |
| Muu, mikä? _____ | <input type="checkbox"/> |

20. Millaiset ovat kokemuksenne tiedonhankinnasta (helppous, luotettavuus, hyödyllisyys, kustannukset)?

21. Millainen merkitys Suomen ja Venäjän välisellä metsäalan tutkimus- ja kehittämisyhteistyöllä on yrityksellenne?

22. Mitä ja minkälaista tietoa yrityksenne tarvitsee nyt tai mahdollisesti lähitulevaisuudessa Venäjän metsäsektorista? (esim. metsävarat ja niiden sijainti, luonnonsuojelualueet, lait, asetukset, määräykset, luvat, yritystiedot ym.)

23. Voisivatko mielestänne suomalaiset metsäalan tutkimus- ja kehittämisorganisaatiot (esim. Metla, Tapio, Metsäteho, yliopistot) auttaa yrityksenne tarvitseman tiedon tuottamisessa?

24. Oletteko te ja yrityksenne kiinnostunut jatkossa osallistumaan yrityksen kannalta hyödyllisiin tutkimus- ja kehittämisprojekteihin partnerina tai rahoittajana?

VENÄJÄN METSÄSEKTORIN TULEVAISUUS JA YHTEISTYÖ

25. Mitkä ovat mielestänne keskeisiä kysymyksiä Venäjän metsäsektorin tulevan kehityksen kannalta?

26. Miten tärkeänä näette yrityksenne kannalta Venäjän kaupan jatkumisen myös tulevaisuudessa?

LOPUKSI

27. Evästyksiä, kommentteja, terveisiä päättäjille, parannusehdotuksia ym.

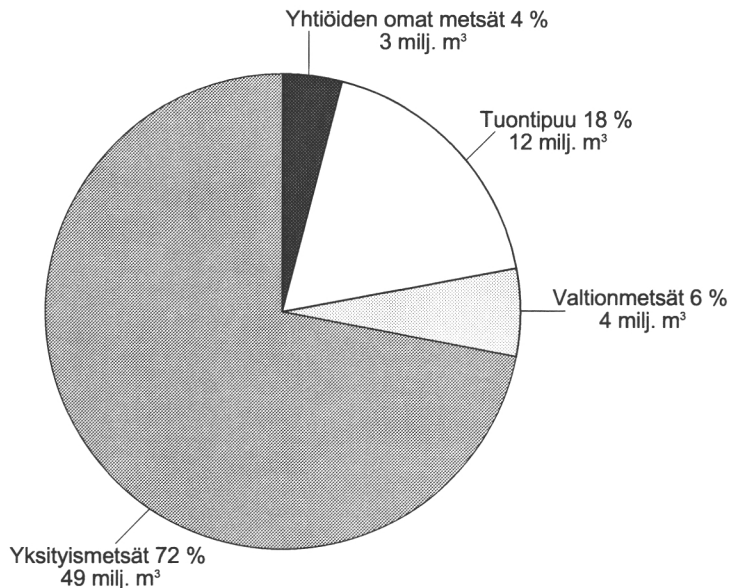
Tuontipuu Suomen metsäteollisuudessa

Puuraaka-aineen käyttö Suomessa

Metsäteollisuus on Suomessa käyttänyt puuraaka-ainetta 90-luvun puolivälin jälkeen vuosittain 65-75 milj. m³. Puuraaka-aineen lähteitä ovat kotimainen raakapuu, kotimainen sivutuotepuu ja tuontipuu. Kotimaisen raakapuun käyttö oli vuonna 1999 yhteensä 55 milj. m³ (kuva 1). Puutuoteteollisuuden tuotannossa syntyy sivutuotteita, joita käytetään massateollisuuden raaka-aineiksi vuosittain noin 10-12 milj. m³. Kotimaisen raaka-aineen lisäksi metsäteollisuus käyttää tuontipuuta 10-12 milj. m³/v.

Kuva 1.

Metsäteollisuuden käyttämän puun alkuperä 1999 Yhteensä 68 milj. m³



LÄHDE: Metsäteollisuus ry ja METLA

Yksityismetsillä on teollisuuden puuhuollossa keskeinen osa. Vuonna 1999 kaikesta (mukaan lukien tuontipuun) metsäteollisuuden käyttämästä raakapuusta 72 % hankittiin yksityismetsistä pääasiassa pystykaupoilla. Kotimaisen raaka-aineen lisäksi metsäteollisuus on tarvinnut myös tuontipuuta turvataksaan puuhuollon toimivuuden. Syitä puun tuonnille on useita. Tällä hetkellä talousmetsien vuotuisesta kasvusta hyödynnetään yli 80 %, ja kun otetaan huomioon käytännön hakkuumahdollisuudet, toteutuneet hakkuut yltyvät jo lähes hakkuumahdollisuuksien rajoille. Erityisesti Itä- ja Pohjois-Suomessa on suojelun piiriin siirtynyt runsaasti uudistuskypsiä metsiä, jotka olisivat olleet erityisesti sahateollisuuden raaka-ainetta. Tukkipuun hakkuumäärät ovat olleet näillä alueilla paikoin kestävyuden ylittäviä. Tämän vuoksi mekaaninen metsäteollisuus on joutunut lisäämään raaka-aineen tuontia merkittävästi viime vuosina. Monilla sahoilla tuontipuun osuus on jo nyt 15-20 % raakapuun käytöstä, ja sen merkityksen arvioidaan jatkossa kasvavan.

Myös kuiduttava teollisuus käyttää merkittävässä määrin tuontipuuta. Lyhytkuituisen sellun valmistukseen metsäteollisuus käyttää vuosittain yli 10 milj. m³ koivukuitua, josta kotimainen tarjonta kattaa vain 4-5 milj. m³.

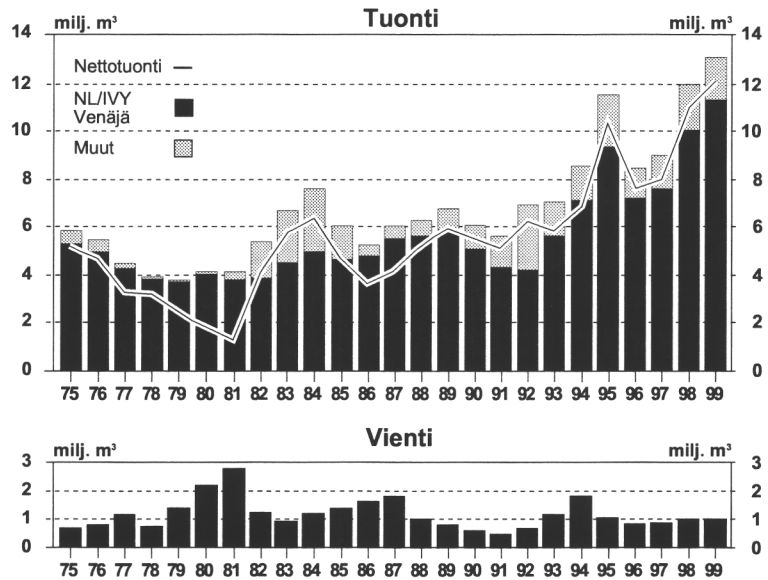
Metsäteollisuus on perustellut puuntuontia myös kotimaisen puuhuollon haavoittuvaisuudella. Metsänomistus on pirstoutunut, ja puunmyyntitulojen merkitys metsänomistajille on vähenevä. Lisäksi metsäverotuksen muutos voi vaarantaa puuhuoltoa, kun vanhaan pinta-alaverotukseen jääneet metsänomistajat siirtyvät myyntitulojen verotukseen vuoden 2006 alussa. Varsin todennäköisesti pinta-alaverotukseen jääneet metsänomistajat ovat käyttäneet hakkuusäästöt siirtymäajan päättyessä. Puun tarjonnassa on odotettavissa vähenemistä ainakin heti siirtymäkauden loputtua samaan aikaan kuin teollisuuden puuntarpeen arvioidaan olevan 6-7 milj. m³ tämän hetkistä suurempi. Suuri merkitys puun tarjontaan siirtymäkauden lopussa on kuitenkin metsäomistajien odotuksilla kantohintojen ja kysyntä-tarjontatilanteen vaihteluista. Metsäteollisuus voi varautua etukäteen tarjonnan mahdolliseen vähenemiseen mm. sopeuttamalla olemassa olevaa kapasiteettia ja/tai lisäämällä puun tuontia.

Tuontipuun määrät ja niiden kehitys

Tuontipuun (raaka- ja jättepuu) määrä on kasvanut 1990-luvulla noin 6 milj. m³:stä 13,2 milj. m³:iin vuonna 1999 (kuva 2). Tuonnista 11,3 milj. m³ oli peräisin Venäjältä. Raakapuuta tuotiin 12,6 milj. m³, mistä Venäjältä hankittiin 86 %, Virossa 10 %, Latviasta 2 % ja muista maista 3 %. Tärkeimmät tuontialueet Venäjällä ovat Karjalan tasavalta ja Leningradin, Novgorodin ja Vologdan alueet. Jättepuuta tuotiin Suomeen 0,5 milj. m³, mistä 91 % tuli Venäjältä ja loput Virossa.

Kuva 2.

Puuraaka-aineen tuonti ja vienti 1975-1999

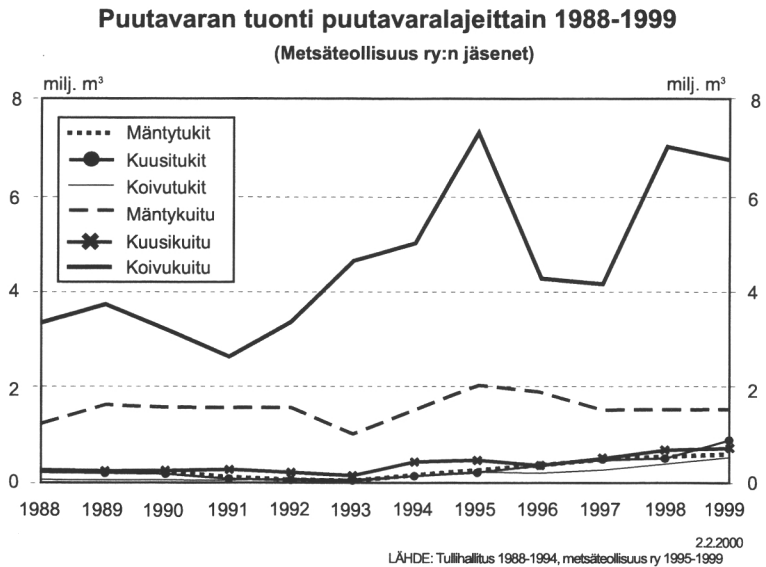


Taulukko 1. Raakapuuntuonti Venäjältä 1999, m³

	ENSO	UPM-Kymmene	METSÄLIITTO
Yli 500 000	Karjala Leningrad	Leningrad	
100 000 – 500 000	Vologda Kirov Novgorod Sverdlovsk Kostroma Arkhangel'sk Nizhny Novgorod Moskova Pskov Jaroslav	Vologda Novgorod Karjala Kostroma	Leningrad Novgorod
50 000 – 100 000	Vladimir Tver Perm Udmurtia	Sverdlovsk Moskova Pskov Kirov Perm Tver Arkhangelsk Vladimir	Pskov Kostroma Karjala
10 000 – 50 000	Smolensk Kaluga El Mari Komi Ivanovo Murmansk Rjazan	Marij El Nizhny Novgorod	Vologda Arkhangelsk
Alle 10 000	Khanty-Mansi Tshuva Brjansk Tjumen Volgograd		Moskova Tver Jaroslav Nizhny Novgorod Smolensk Vladimir Brjansk

Valtaosa tuonnista - yli 60 % - on ollut koivukuitupuuta (kuva 3). Sen määrä on ollut 1990-luvulla vuosittain 4-7 milj. m³. Toinen merkittävä puutavaralaji on ollut mäntykuitu, jota on tuotu 1-2 milj. m³/v.

Kuva 3.

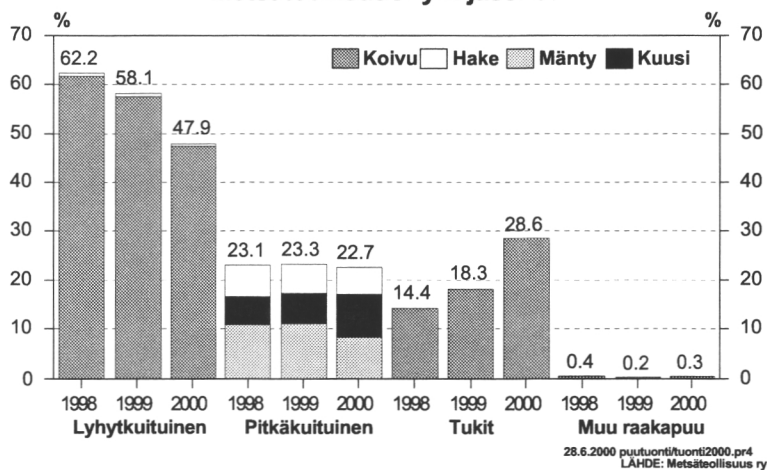


Venäjältä tuotavan raakapuun puutavaralajien osuudessa on tapahtunut merkittäviä muutoksia viime vuosina. Lyhytkuituisen raaka-aineen – eli lähinnä koivukuidun – osuus on pienentynyt vuoden 2000 alkupuolella alle 50 %:n samalla kun tukkien osuus tuonnista on kasvanut lähes 30 %:iin (kuva 4). Merkillepantavaa on myös kuusikuidun osuuden kasvu ja mäntykuidun osuuden pieneneminen sekä pitkäkuituisen hakkeen noin 6 % osuus tuonnista.

Kuva 4. Raakapuun tuonti Venäjältä puutavaralajeittain 1998, 1999 ja 1 - 5/2000.

**Raakapuun tuonti Venäjältä puutavaralajeittain
1998, 1999 ja 1-5/2000, %
Metsäteollisuus ry:n jäsenet**

Kuva 4.



Tuontipuun korjuu ja kuljetus

Valtaosa Venäjän tuontipuusta korjataan venäläisten toimesta kokorunkomenetelmällä. Suomalaisten tavaralajimenetelmällä suoritama korjuu kohdistuu lähinnä lähialueille, ja sen osuus on alle 10 %. Venäjän tuontipuusta toimitetaan Suomeen 2/3 rautateitse, 1/4 autokuljetuksina ja loput laivapuuna.

Tulevaisuudennäkymiä

Venäjän puukaupalla on suomalaisessa metsäteollisuudessa yli 100 vuoden perinteet. 1990-luvulla tuontimäärät ovat olleet voimakkaassa kasvussa, ja tuontipuun merkitys on korostunut erityisesti kuiduttavan teollisuuden ja Itä- ja Pohjois-Suomen sahateollisuuden raaka-ainehuollon turvaamisessa. Näyttää siltä, että kotimaisen puun saatavuuteen ja tarjontaan liittyvien epävarmuustekijöiden vuoksi tuontipuun osuus suomalaisen metsäteollisuuden raaka-ainetarpeesta tulee entisestään kasvamaan. Tähän viittaa myös se, että sekä UPM-Kymmene että Metsäliitto ovat vahvistaneet tuontipuorganisaatioiden asemaa perustamalla omat tuontipuuyksikkönsä tämän vuoden aikana.

Venäjän suuret metsävarat suhteellisen lähellä Suomessa sijaitsevia tuotantolaitoksia antavat hyvät edellytykset laitosten korkean käyntiasteen ylläpitämiselle ja lisäinvestointien tuottamalle tuottavuuden ja kapasiteetin kasvulle. Tuontipuuhun liittyy kuitenkin myös aina epävarmuustekijöitä. Tällaisia ovat esimerkiksi Venäjän metsä- ja ympäristöhallinnon viimeaikaiset uudistukset, jatkuvasti muuttuvat lait, asetukset ja määräykset, muuttuva tulli- ja verolainsäädäntö, venäläisten toimittaman raakapuun ja sahatavaran laatu ja toimitusvarmuus, Venäjän oman metsäteollisuuden pyrkimykset nostaa jalostusastettaan ja vähentää raakapuun vientiä sekä suojelualueisiin ja niiden rajauksiin liittyvät kiistat. Lisäksi tärkeä kysymys on se, miten kuluttajat Suomen metsäteollisuuden päämarkkina-alueilla Keski-Euroopassa arvioivat Venäjän metsätalouden kestävyyttä ja suhtautuvat venäläisen puun käyttöön suomalaisissa metsäteollisuuden tuotteissa.

Näiden kysymysten osalta tärkeässä asemassa ovat Venäjän omat päätökset asioiden edistämisestä. Oma merkityksensä on myös sillä kansainvälisellä ja kahdenvälisellä metsäalan yhteistyöllä, joka on tiivistynyt viimeisen vuosikymmenen aikana. Tutkimus- ja kehittämissyhteistyöllä voidaan löytää vastauksia ja ratkaisuja käytännön metsätaloutta, -teollisuutta ja -kauppaa koskeviin kysymyksiin ja tällä tavalla edistää metsäsektorin toimintaedellytyksiä ja ihmisten hyvinvointia rajan molemmin puolin.

Luoteis-Venäjän kestävä metsätalouden kehittämisohjelma

Suomen ja Venäjän kahdenvälinen metsäyhteistyö perustuu maa- ja metsätalousministeriön ja Venäjän Federaation metsäviraston 1995 allekirjoittamaan sopimukseen yhteistyöstä metsätalouden alalla. Sopimuksen tavoitteena on edistää maiden välistä metsäviranomaisten yhteistyötä sekä edistää metsien suojelua ja metsävarojen kestävää käyttöä yhteistyömaissa. Yhteistyön puitteissa on mm. järjestetty kokouksia, seminaareja sekä harjoitettu tiedonvaihtoa sekä suunniteltu ja perustettu yhteistyöhankkeita.

Vuodesta 1997 lähtien tärkein yhteistyön muoto on ollut lähialuevaroin toteutettu Luoteis-Venäjän kestävä metsätalouden ja biologisen monimuotoisuuden kehittämisohjelma (Finnish Russian Development Programme on Sustainable Forestry Management and Conservation of Biological Diversity in Northwest Russia (NWRDP I). Yhteistyöohjelman tarkoituksena on ollut edistää kestävää metsätaloutta molempia osapuolia hyödyttävällä tavalla. Ohjelman ensimmäinen vaihe, jonka aikana Karjalan tasavallan, Murmanskin, Argangelin ja Leningradin alueen sekä Pietarin kaupungissa on toteutettu kaikkiaan 29 metsätalouden hanketta, päättyy vuoden 2000 lopussa.

Kehittämisohjelman hanketoiminnan pääteemoja ovat olleet mm. metsäsuunnittelu, mallimetsäkonseptin kehittäminen, metsänuudistaminen, metsien sertifiointiin liittyvät kysymykset, metsätalouden koulutus ja bioenergiakysymykset. Ohjelman aikana on toteutettu kaikkiaan 29 hanketta, joista kolme jatkuu vielä vuonna 2001 ohjelman toisen vaiheen (NWRDP II) aikana.

Ohjelman toisessa vaiheessa 2001-2003 ohjelman keskeisenä tavoitteena on mm. kooltaan ja vaikuttavuudeltaan suuremmat hankkeet, julkisen ja yksityisen sektorin yhteistoiminnan kehittäminen sekä kahdenvälisen ja kansainvälisen yhteistyön tiivistäminen mm. EU:n Pohjoisen ulottuvuuden puitteissa. Maantieteellisesti uusi ohjelmavaihe kattaa vanhan toiminta-alueen lisäksi uutena alueena myös Komin tasavallan.



ISBN 951-40-1771-4
ISSN 0358-4283

Joensuun yliopistopaino, 2001