

**Yksityismetsien
metsäsuunnittelu—
nykytilanne ja kehittämistarpeita**

Mauno Pesonen, Mikko Kurttila, Arto Teittinen & Miika Kajanus

HELSINGIN TUTKIMUSKESKUS

YKSITYISMETSIEN METSÄSUUNNITTELU – NYKYTILANNE JA KEHITTÄMISTARPEITA

Mauno Pesonen, Mikko Kurttila, Arto Teittinen & Miika Kajanus



METSÄNTUTKIMUSLAITOKSEN TIEDONANTOJA 715
METSÄNTUTKIMUSLAITOS — HELSINGIN TUTKIMUSKESKUS
HELSINKI 1998

Pesonen, M., Kurttila, M., Teittinen, A., & Kajanus, M. 1998. Yksityismetsien metsäsuunnittelu – nykytilanne ja kehittämistarpeita. Metsäntutkimuslaitoksen tiedonantoja 715 32 s. ISBN 951-40-1660-7.

Julkaisussa tarkastellaan metsänomistajien tyytyväisyyttä nykyiseen metsäsuunnitteluun ja sitä, poikkeavatko metsäsuunnitelman omistavat metsänomistajat niistä, joilla ei ole metsäsuunnitelmaa. Työssä selvitetään myös metsäsuunnitelman vaikutusta markkinahakkuisiin ja kartoitetaan metsäsuunnittelun kehittämistarpeita. Tutkimuksen perusjoukkona oli verohallituksen maatilarekisterin yli 5 hehtaarin metsälöt. Aineisto koottiin suomenkielisten metsälautakuntien alueelta postikyselyinä marras–joulukuussa 1996.

Metsäsuunnitelma oli 63 prosentilla vastaajista. Tilan koolla oli metsäsuunnitelman omistamiseen selkeä merkitys: alle 20 hehtaarin tiloilla vain kolmanneksella ja yli 100 hehtaarin tiloilla 90 %:lla oli metsäsuunnitelma. Maa- ja metsätalousyrittäjillä oli metsäsuunnitelmia suhteellisesti enemmän kuin muissa ammattiasemassa olevilla. Samoin tilaansa pääasiallisesti maa- ja metsätalouteen käyttävillä oli metsäsuunnitelmia suhteellisesti enemmän kuin virkistys-, lomavietto- tai asumistarkoitukseen etusijalle asetavilla metsänomistajilla. Tilan pieni koko oli mainittiin useimmin syynä metsäsuunnitelman puuttumiselle.

Markkinahakkuut olivat selvästi metsäsuunnitelman hakkuuehdotusta pienemmät: hakkuuehdotus oli puolitoistakertainen (3,5 m³/ha) keskimääräisiin toteutuneisiin hakkuisiin nähden. Metsäsuunnitelman omistavilla tiloilla markkinahakkuut olivat 1,6-kertaiset niihin tiloihin verrattuna, joilla ei suunnitelmaa ollut. Jos metsäsuunnitelma selittäisi yksin markkinahakkuiden eron, tekemällä metsäsuunnitelma kaikille metsänomistajille markkinahakkuut kasvaisivat keskimäärin 6 milj. m³ vuodessa. Myös verovalinnalla oli selkeä merkitys toteutuneisiin markkinahakkuisiin: pinta-alaverotuksen valinneiden vastaajien markkinahakkuut olivat keskimäärin kolmanneksen suuremmat puun myyntitulojen verotuksen valinneiden hakkuisiin verrattuna.

Yli 90 % metsänomistajista on tyytyväinen nykyiseen metsäsuunnitelmaan. Kuitenkin sama osuus metsänomistajista pitää tärkeänä, että metsänomistajan tavoitteet otetaan huomioon suunnitelmaa laadittaessa. Tietoa puuston määrästä ja metsien kehityksestä pidetään metsäsuunnitelman tärkeimpänä ominaisuutena. Metsäsuunnitelmaan halutaan vaihtoehtoja sekä kuvioiden toimenpide-ehdotuksiin että koko tilan hakkuisiin. Myös useampia suunnitelmamalleja kaivataan: yksinkertaisia ja halpoja sekä kalliimpia ja informatiivisia.

Avainsanat: markkinahakkuut, metsäsuunnittelu, yksityismetsänomistaja

Kirjoittajien yhteystiedot: Metsäntutkimuslaitos, Helsingin tutkimuskeskus, Metsänhoitajan-
kuja 6, 01301 Vantaa, puhelin (09) 857 071.

Julkaisija: Metsäntutkimuslaitos. Hyväksynyt Matti Kärkkäinen, tutkimusjohtaja 25.11.1998.

Tilaukset: Metsäntutkimuslaitos, Helsingin tutkimuskeskus, Unioninkatu 40 A, 00170 Hel-
sinki, puhelin (09) 857 05 721, Kaija Westin, fax (09) 625 308.

Sisällys

Esipuhe	4
1 Johdanto	5
2 Tutkimusaineisto	8
3 Tulokset	10
3.1 Metsäsuunnitelman omistus	10
3.2 Metsäsuunnitelma ja markkinahakuut	12
3.3 Metsänomistajien käsityksiä nykyisestä metsäsuunnitelmasta	13
3.4 Metsäsuunnittelun kehittämistarpeita	17
4 Tulosten tarkastelu	22
4.1 Metsäsuunnitelman käyttö	22
4.2 Kehittämistarpeita	23
4.3 Aineiston kritiikki	24
4.4 Johtopäätökset	25
KIRJALLISUUS	26
LIITTEET	28

Esipuhe

Metsäsuunnittelu on ollut ja on edelleenkin myös metsätalouden edistämistoimintaa ja yksi metsäpolitiikan keino. Metsäsuunnittelun pinta-alamäärät kasvoivat tasaisesti 1980-luvun lopulla. Kuluvalla vuosikymmenellä suuntaus on puolestaan ollut vahvasti laskuvoittoinen. Metsäsuunnitteluun on viime aikoina kohdistunut voimakkaita muutospaineita, jotka osaltaan selittänevät alentunutta metsäsuunnittelumäärää. Näiden muutospaineiden taustalla voidaan nähdä yhteiskunnan yleinen moniarvoistuminen sekä kansalaisten kasvanut ympäristötietoisuus ja halu osallistua luonnonvarojen hyödyntämistä koskevaan päätöksentekoon. Metsänomistajien tavoitteet ovat myös monipuolistuneet. Tavoitteiden monipuolistumista korostaa vielä voimakas yksityismetsänomistuksen lisääntyminen ja metsänomistuksen pirstoutuminen.

Kenellä metsäsuunnitelma on? Poikkeavatko metsäsuunnitelman omistavat metsänomistajat ja minkä tekijöiden suhteen niistä, joilla ei ole metsäsuunnitelmaa? Poikkeavatko toteutuneet markkinahakkuut niiden metsänomistajien välillä, joilla on metsäsuunnitelma ja joilla ei ole? Ovatko metsänomistajat tyytyväisiä nykyiseen metsäsuunnitelmaan? Miten metsäsuunnittelua pitäisi kehittää?

Näihin kysymyksiin Metsäntutkimuslaitos pyrki vastaamaan maa- ja metsätalousministeriön tutkimuksessa. Tutkimuksen ovat toteuttaneet MMT Mauno Pesonen, MMM, KTM Mikko Kurttila, MMM Arto Teittinen ja MML Miika Kajanus. Tutkimus oli osa Puuvarojen käytömahdollisuudet -tutkimusohjelman PUUMA-projektia.

Käsikirjoitusta ovat kommentoineet professori Kullervo Kuusela, MML Jouni Pykäläinen, MML Yrjö Sevola sekä erityisesti MML Heimo Karppinen ja MMM Esa-Jussi Viitala, jotka tekivät käsikirjoituksesta julkaisukelpoisen.

Vantaalla 1. joulukuuta 1998

Mauno Pesonen
MMT, vastuututkija
Metsäntutkimuslaitos

1 Johdanto

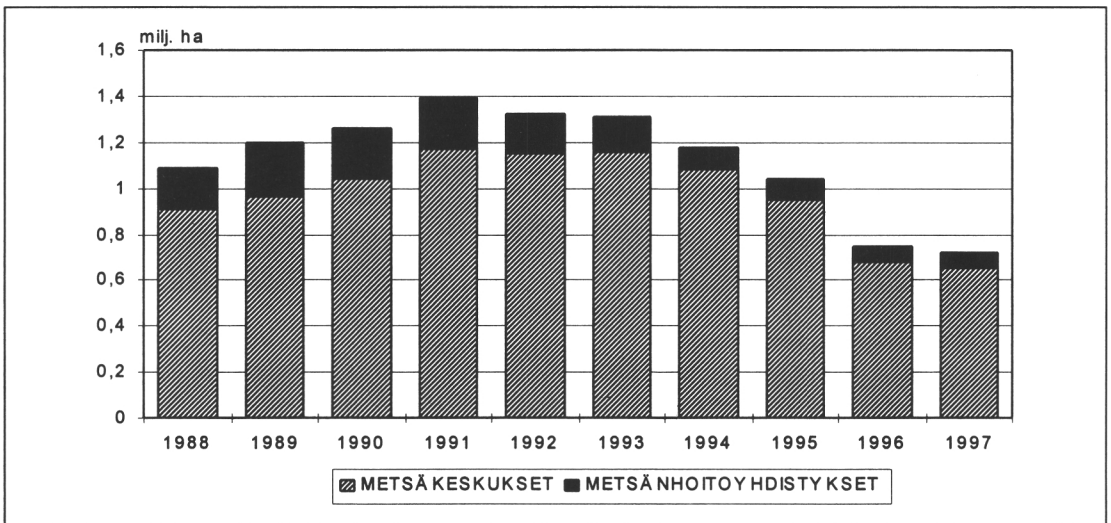
Mitä on metsäsuunnittelu?

Metsäsuunnittelu on parhaimmillaan metsänomistajan tavoitteiden ja metsän antamien mahdollisuuksien yhteensovittamista. Suunnittelu tuottaa metsänomistajalle tietoa mm. metsävaroista, metsien hakkuumahdollisuuksista ja metsän hoitotarpeista. Suunnittelu konkretisoituu metsäsuunnitelmaksi, jossa on tiedot metsänomistajan metsien tilasta kuviokohtaisine toimenpidesuosituksineen.

Julkista rahoitusta saanut metsäsuunnittelu on ollut ja on edelleenkin myös metsätalouden edistämistoimintaa ja yksi metsäpolitiikan keino. Yhteiskunnalliset tavoitteet ovat tähän asti olleet pääasiallisesti taloudellisia, ja niillä on pyritty vaikuttamaan puuntuotantoon ja hakkuumahdollisuuksien hyväksikäyttöön. Uudet julkisen vallan tavoitteet ovat laajempia ja liittyvät metsien tuotannollisen, sosiaalisen ja ekologisen kestävyys turvaamiseen.

Metsäsuunnittelun nykytilanne

Yksityismetsissä voimassa oleva alueuunnittelu kattaa tällä hetkellä 75 % yksityismetsien kokonaispinta-alasta. Tavoitteena on saada voimassa oleva metsäsuunnittelu kattamaan 90 % yksityismetsien pinta-alasta (Tapion vuosikirja 1996). Yksityismetsien suunnittelu toteutetaan käytännössä lähes kokonaan alueellisenä suunnitteluna, jonka yhteydessä tehdään tilakohtainen metsäsuunnitelma sen haluaville (Oksanen-Peltola ja Paananen 1995). Yksityismetsissä on voimassa noin 150 000 tilakohtaista metsäsuunnitelmaa, jotka kattavat 55 prosenttia yksityismetsien pinta-alasta (Schneider ja Ärölä 1997). Vuonna 1997 metsäsuunnitelmia laadittiin yhteensä 720 000 hehtaarille, josta tilakohtaista suunnittelua oli 470 000 hehtaaria (Tapion vuosikirja 1997). Metsäsuunnittelun pinta-alamäärät kasvoivat tasaisesti 1980-luvun lopulla. Kuluvalle vuosikymmenellä suuntaus on puolestaan ollut vahvasti laskuvoittoinen (kuva 1).



Kuva 1. Metsäsuunnittelu vuosina 1988–1997 (Tapion vuosikirja 1996).

Syynä vähenemiselle ovat mahdollisesti metsäsuunnitteluorganisaatioissa tapahtuneet muutokset. Metsäkeskukset kattavat noin 85 prosenttia kuluistaan valtion avuilla ja loput tulonsa ne saavat lähinnä metsäsuunnittelusta perityistä maksuista. Kun metsäkeskusten saama valtionapu on vähentynyt, on se johtanut siihen, että toiminnan painopistettä ja toimintatapoja on jouduttu arvioimaan uudelleen ja henkilöstöä vähentämään (Hänninen ja Viitala 1997).

Yleisyydestään huolimatta tilakohtaisten metsäsuunnitelmien todellisen hyödyntämisen on väitetty jääneen melko vähäiseksi. Metsäsuunnitelmat on näihin päiviin saakka laadittu varovaisuusperiaatteella, mikä johtaa tilan todellisten puuntuotantomahdollisuuksien aliarviointiin. Esimerkiksi Pohjois-Savossa metsäsuunnitelmista johdettujen kestävien hakkuumahdollisuuksien aliarvion havaittiin olevan keskimäärin 20 % (Pesonen & Räsänen 1993).

Metsäsuunnittelu jaetaan aikajänteen mukaan strategiseen, taktiseen ja operatiiviseen metsäsuunnitteluun. Strategisessa metsäsuunnittelussa määritellään metsien käytön pitkän aikavälin keskeiset tavoitteet. Taktisen metsäsuunnittelun tehtävänä on puolestaan toteuttaa strategisen suunnittelun yhteydessä määritellyt metsätalouden yleiset tavoitteet. Operatiivinen suunnittelu puolestaan selvittää, miten taktisessa suunnittelussa määritellyt tavoitteet toteutetaan (Pukkala 1994).

Yksityismetsätalouden suunnittelu on Suomessa ollut luonteeltaan lähinnä taktista suunnittelua (esim. Lovén 1996). Metsänomistajille ei ole esitetty aitoja päätös-vaihtoehtoja, joiden pohjalta metsänomistaja olisi voinut tehdä metsien käyttöä koskevat ratkaisunsa. Usein suunnitelmassa esitetty toimenpideohjelma hakkuulaskelmineen on jäänyt päätöksentekijän kannalta ulkopuolisen, metsäsuunnittelun ammatti-ihmisen näkemyksen varaan. Metsän-

omistajien vaihtelevien tavoitteiden ja tarpeiden entistä parempi huomioon ottaminen suunnittelussa on perusteltua, mikäli metsäsuunnitelmien käyttökelpoisuutta halutaan lisätä. Perinteisen metsätalouden harjoittamisen näkökulmasta tämä olisi toteutettavissa kehittämällä metsäsuunnittelua todellisia päätös-vaihtoehtoja tarjoavan, strategisen suunnittelun suuntaan. Yksityismetsätalouden strategisen suunnittelun tehtävänä on tuottaa tilakokonaisuuden huomioon ottavia, strategisia puuntuotantotajia metsänkäsittelyohjelmia metsien käyttöä koskevan päätöksenteon tueksi.

Metsäsuunnittelun muutospainheet

Metsäsuunnitteluun on viime aikoina kohdistunut voimakkaita muutospaineita, jotka osaltaan selittänevät alentunutta metsäsuunnittelumäärää. Näiden muutospainneiden taustalla voidaan nähdä yhteiskunnan yleinen moniarvoistuminen sekä kansalaisten kasvanut ympäristötietoisuus ja halu osallistua luonnonvarojen hyödyntämistä koskevaan päätöksentekoon (Kangas 1993). Metsänomistajien tavoitteet ovat myös monipuolistuneet. Tavoitteiden monipuolistumista korostaa vielä voimakas yksityismetsänomistuksen lisääntyminen ja metsänomistuksen pirstoutuminen. Viime vuosikymmenten aikana yksityistilojen määrän lisääntyminen on ollut n. 20 000 jokaista vuosikymmentä kohden (Ripatti 1996).

Yksityismetsänomistajat haluavat nykyään entistä enemmän heidän omien tavoitteidensa ja mielipiteidensä ehdoilla laadittuja metsäsuunnitelmia (Kangas 1992, Pesonen ym. 1995). Käytännön metsäsuunnittelussa ei päätöksentekijöiden todellisia tavoitteita ole kuitenkaan juuri selvitetty puhumattakaan niiden huomioon ottamisesta. Metsänomistajien ei näin voida odottaa toteuttavan esimerkiksi metsänuudistamis-

suunnitelmien toimenpidesuosituksia, jos he eivät miellä niiden maksimoivan heidän omaa hyötyään (Kangas 1990). Metsälautakuntien (nyk. metsäkeskukset) päätättävaltaa onkin kritisoitu, sillä metsänomistajien mielipiteitä ei ole riittävästi huomioitu heidän omia metsiään koskevassa päätöksenteossa (Reunala ja Heikinheimo 1987). Myös metsäsuunnitelman hintaa on kritisoitu suhteessa siitä saatavaan hyötyyn. Kangas (1995) toteaa, että sitä mukaa kun yhteiskunnan panostus yksityismetsien suunnitteluun vähenee ja suunnitelmien hinta metsänomistajille vastaavasti nousee, myös vaatimukset suunnittelun asiakaslähtöisyydestä kasvavat. Mikäli halutaan parempia metsäsuunnitelmia, tulisi ne laatia asiakkaan eikä viranomaisten ehdoilla ja niiden tulisi palvella mahdollisimman paljon itse metsänomistajaa. Lisäksi hinnan on oltava oikeassa suhteessa asiakkaan suunnitelmasta saatavaan hyötyyn.

Puutteistaan huolimatta metsäsuunnitelu ja metsäsuunnitelmat ovat viime vuosina kehittyneet ja monipuolistuneet. Taloudellisiin ja aineellisiin seikkoihin painottunut metsätaloussuunnittelu on muuttunut kohti monipuolisempaa tavoitevalikoimaa huomioonottavaksi metsäsuunnitteluksi (Pukkala 1994). Pääosin massamenettelynä tehtävään yksityismetsien suunnitteluun yksilöllisen valinnaisuuden ja monivaiheisuuden on todettu soveltuvan huonosti (Lovén 1996) ja yksityismetsissä suuntaus onkin viime aikoina ollut keskitetystä hajautettuun ja suunnittelijakeskeisestä asiakaslähtöiseen suunnitteluun (Pukkala 1997).

Metsäsuunnitelmat ovat keskeisessä asemassa yksityismetsänomistajan metsänhoidossa. Revon (1985) tutkimuksen mukaan metsänomistajien metsäntuntemus on usein paitsi puutteellista ja jopa virheellistä. Jos metsänomistajien metsäntuntemusta halutaan parantaa, tulisi metsäsuunnittelua lisätä sekä metsäsuunnitelmien käytön ja

sisällön selvittämiseen metsänomistajalle kiinnittää enemmän huomiota. Tästä huolimatta itse metsäsuunnitelmia ei ole tutkittu ja tutkimustiedon pohjalta kehitetty kovin paljon. Tämä saattaa johtua siitä, että metsänomistajat ovat olleet kohtalaisen tyytyväisiä nykyisiin metsäsuunnitelmiinsa (esim. Pesonen ym. 1994, Tapion... 1996). Metsäsuunnittelussa onkin painopiste ollut varsinaisten suunnittelumenetelmien kehittämisessä.

Karppinen ja Hänninen (1990) sekä Pesonen ym. (1995) ovat tutkineet metsäsuunnitelmia lähinnä yksityismetsänomistajien puuntuotantomahdollisuuksien kannalta. Tapion metsäsuunnittelua koskeva asiakaskysely (1996) on ollut viime aikojen laajin tutkimus, mutta senkin kohderyhmänä oli vain Lounais-Suomen, Itä-Hämeen, Pohjois-Karjalan ja Kainuun metsälautakuntien metsäsuunnitelman omistavat yksityismetsänomistajat.

Tutkimuksen tavoite

Tutkimuksen tavoitteena on

- 1 selvittää, poikkeavatko metsäsuunnitelman omistavat metsänomistajat ja minkä tekijöiden suhteen niistä, joilla ei ole metsäsuunnitelmaa,
- 2 tutkia, poikkeavatko toteutuneet markkinahakkuut niiden metsänomistajien välillä, joilla on metsäsuunnitelma ja joilla ei ole,
- 3 kartoittaa metsänomistajien tyytyväisyys nykyiseen metsäsuunnitelmaan sekä
- 4 selvittää metsäsuunnittelun kehittämistarpeita.

2 Tutkimusaineisto

Tutkimuksen perusjoukkona oli verohalituksen maatilarekisterin yli 5 hehtaarin metsälöt. Maatilarekisteriä käytettiin, koska tutkimukseen haluttiin mukaan myös tiloja, joilla ei ole metsäsuunnitelmaa. Aineisto koottiin suomenkielisten metsälautakuntien¹ alueelta postikyselynä marras-joulukuussa 1996. Kolmen viikon kuluttua ensimmäisen kyselylomakkeen lähettämisen jälkeen lähetettiin uusi kyselylomake niille, jotka eivät vielä olleet vastanneet (kyselylomake liitteessä 1).

Otoskoko määrättiin tutkimuksen budjettirajoitteen mukaan siten, että pyrittiin noin tuhanteen hyväksytyyn vastauslomakkeeseen. Otanta tehtiin satunnaisotannalla ja otoskooksi tuli 1589. Hyväksytyksi kyselyyn vastasi 771 yksityismetsänomistajaa, jolloin vastausprosentiksi tuli 48,5. Vastausaktiivisuus ei poikennut kovinkaan paljon eri metsälautakuntien välillä (kuva 2). Tulokset on laskettu lukumääräosuuksina paitisi markkinahakkuut tilan pinta-alalla painotettuina hehtaarikohtaisina keskiarvoina.

Aineiston metsäala oli keskimäärin 48 hehtaaria. Pienet tilat olivat vastanneet kyselyyn keskimääräistä vähemmän otokseen verrattuna. Suurten tilojen osuus korostui varsinkin pinta-alaosuuksia verrattaessa (taulukko 1).

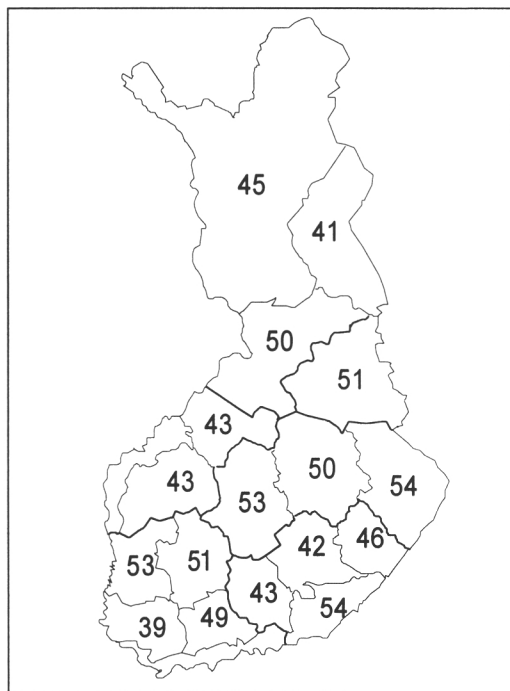
Vastanneista tiloista 77 oli perheomisteisia, perikuntia 14 ja 9 % henkilö-, tila- tai kiinteistöyhtymiä (taulukko 2). Ammattiaseman mukaan vastanneista oli eläkeläisiä 39, palkansaajia 29, maa- ja metsätalousyrittäjiä 26 sekä muita yrittäjiä 5 %. Tilallaan vakituisesti asuvia oli 60, osan vuotta

asuvia 10 ja tilallaan ei lainkaan asuvia 31 %. Vastaajista 79 % oli miehiä ja 21 % naisia. Alle 40-vuotiaita oli vastanneista 16, 40–59 vuotiaita 44 ja yli 60 vuotiaita 40 %. Kyselyyn vastanneiden tilan pääsiallinen käyttötarkoitus oli 65 prosentilla maatalous, metsätalous tai tasapuolisesti maa- ja metsätalous. Asumiseen tilaansa käytti 18 prosenttia ja virkistykseen sekä lomanviettoon 13 prosenttia vastaajista. Jakaumat vastaavat hyvin esim. Ihalaisen (1992) ja Ripatin (1994) tuloksia.

Aineiston käsittely

Suurin osa muuttujista oli mitattu luokittelu- tai järjestysasteikolla, jolloin tilastollinen analysointi edellytti ei-parametristen testien valintaa. Osa muuttujista oli suh-

Kuva 2. Vastausprosentit metsälautakunnittain.



¹ Otannassa käytettiin metsälautakuntajakoa, koska käytössä ollut maatilarekisteri perustui ko. jakoon.

Taulukko 1. Tilojen lukumäärä- ja pinta-alaosuudet verohallituksen maatilarekisterissä, lukumääräosuus otoksessa sekä kyselyyn vastanneiden metsälöiden lukumäärä- ja pinta-alaosuudet pinta-alaaluokittain (suluissa lukumäärä).

Metsälön kokoluokka	lukumäärä- osuus ¹ (%)	pinta- alaosuus ¹ (%)	Otoksen lukumääräosuus ² (%)	vastanneiden lukumääräosuus ³ (%)	vastanneiden pinta-alaosuus ³ (%)
5-19,9 ha	48,8	16,4	47,7 (758)	33,4 (240)	8,3
20-49,9 ha	35,2	33,2	32,0 (508)	36,0 (258)	24,3
50-99,9 ha	12,1	24,4	14,4 (229)	19,2 (141)	28,3
≥ 100 ha	3,9	26,0	5,9 (94)	11,4 (84)	39,1
keskikoko (ha)	37,1		35,0 (N = 1589)	48,1 (N = 723)	

¹ Verohallituksen maatilarekisterin mukainen lukumäärä- ja pinta-alaosuus (Pesonen ym. 1995).

² Verohallituksen maatilarekisterin mukaisen, otoksen tilojen pinta-alan mukaan laskettu lukumääräosuus.

³ Vastaajien ilmoittaman pinta-ala tiedon mukaan laskettu lukumäärä- ja pinta-alaosuus.

deasteikollisia, jolloin parametristen testien mahdollisuus oli olemassa. Parametristen testien käyttöedellytykset eivät kuitenkaan toteutuneet, joten suhdeasteikollistenkin muuttujien tilastollinen testaus suoritettiin ei-parametrisilla testeillä.

Khii²- testi ja siihen liittyen ristiintaulukointi oli käytetyin jakaumien riippumattomuutta ja yhteensopivuutta arvioiva testi. Parametrisen varianssianalyysin tilalle suhdeasteikollisten muuttujien tilastolli-

seen testaukseen valittiin Kruskal-Wallisin yksisuuntainen varianssianalyysi sekä Mann-Whitneyn U-testi. Tilastollisen merkitsevyyden tasot olivat:

- melkein merkitsevä = $0,01 < p_{hav} < 0,05$ *
- merkitsevä = $0,001 < p_{hav} < 0,01$ **
- erittäin merkitsevä = $p_{hav} < 0,001$ ***

Seuraavassa luvussa tilastollisen merkitsevyyden taso raportoidaan *-merkeillä.

3 Tulokset

3.1 Metsäsuunnitelman omistus

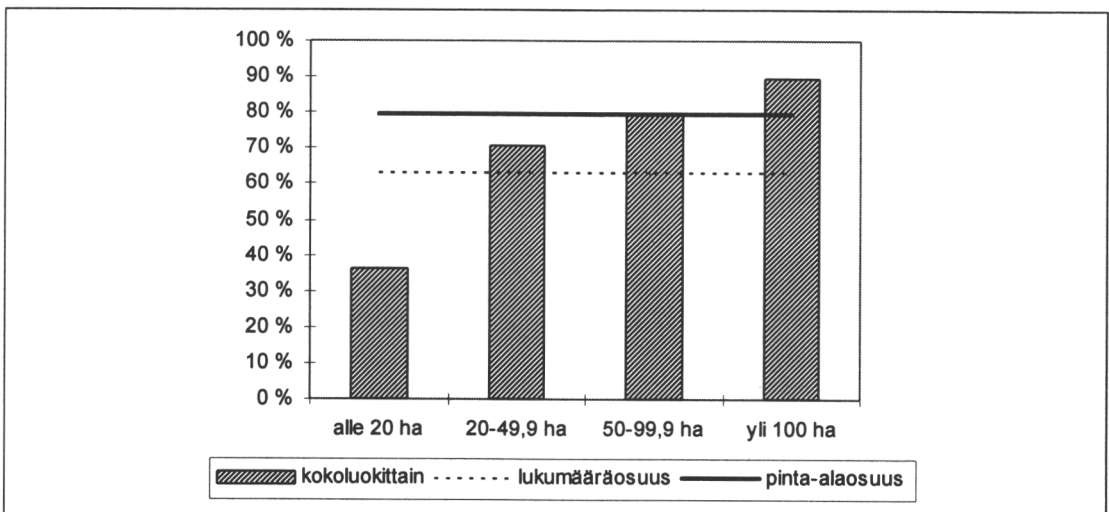
Metsäsuunnitelman omistukseen liittyvät tekijät

Metsäsuunnitelma oli 63 prosentilla vastaajista. Suhteutettuna tilojen pinta-alaan metsäsuunnitelma oli 80 prosentilla vastaajista (kuva 3). Tilan koolla oli metsäsuunnitelman omistamiseen selkeä merkitys***: alle 20 hehtaarin tiloilla vain kolmanneksella ja yli 100 hehtaarin tiloilla 90 % oli metsäsuunnitelma.

Maa- ja metsätalousyrittäjillä oli metsäsuunnitelmia suhteellisesti enemmän kuin muissa ammattiasemassa olevilla*** (taulukko 2). Samoin tilaansa pääasiallisesti maa- ja metsätalouteen käyttävillä oli metsäsuunnitelmia enemmän suhteessa virkistys-, lomavietto- tai asumistarkoitukseen käyttäneisiin***. Kaikista metsäsuunnitelman omistajista 64 prosenttia asui tilallaan vakituisesti, 6 prosenttia osan vuotta ja 30 prosenttia ei lainkaan**.

Niitä metsänomistajia, joilla ei ollut metsäsuunnitelmaa, pyydettiin mainitsemaan kolme tärkeintä syytä metsäsuunnitelman puuttumiselle. Useimmin mainittu syy oli tilan pieni koko. Useat metsänomistajat mainitsivat metsäsuunnitelman puuttumisen syyksi myös sen, että he suunnittelevat metsissään suoritettavat toimenpiteet itse, eivätkä omasta mielestään tarvitse metsäsuunnitelmaa (taulukko 3).

Puuntuotanto ja metsäomaisuuteen liittyvä taloudellinen turvallisuus olivat tärkeimmät metsien käytölle asetetut tavoitteet (taulukko 4). Metsäsuunnitelman omistavilla puuntuotannon ja taloudellisten tekijöiden suhteelliset osuudet olivat suuremmat kuin niillä, joilta metsäsuunnitelma puuttui. Metsäsuunnitelmaa omistamattomilla virkistys ja vapaa-aika sekä metsäluonnon ja maiseman suojelu vaihtoehdot saivat puolestaan suhteellisesti suuremman osuuden verrattuna metsäsuunnitelman omistaviin vastaajiin.



Kuva 3. Metsäsuunnitelman omistus tilan kokoluokittain.

Taulukko 2. Kyselyyn vastanneiden metsänomistajien taustatekijäjakaumat suunnitelman omistavilla (SO) ja ei-omistavilla (SE) metsänomistajilla.

Metsälön kokoluokka	keski- määrin	SO (%) (63 % vastaajista)	SE (%) (37 % vastaajista)
Metsäala (ha)	48	59	26
Peltoala (ha)	13	16	10
Sukupuoli (%)			
Mies	79	82	75
Nainen	21	18	25
Keski-ikä (a)	55	54	56
Tilan tuotantosuunta (%)			
Maatalous	20	23	15
Metsätalous	29	31	26
Maa- ja metsätalous	16	21	9
Asuminen ja virkistäytyminen yms.	35	25	50
Omistusmuoto (%)			
Perheomistus	77	80	73
Perikunta	14	11	17
Henkilö-, tila- tai kiinteistöyhtymä	9	9	10
Ammattiryhmä (%)			
Palkansaaja	29	26	36
Maa- ja metsätalousyrittäjä	26	33	14
Muu yrittäjä	5	4	6
Eläkeläinen	39	35	43
Muu	2	2	1
Asuminen tilalla (%)			
Vakituinen	60	64	55
Osan vuotta	9	6	12
Ei lainkaan	31	30	33

Taulukko 3. Metsäsuunnitelman puuttumisen syiden tärkeydet.

Syy metsäsuunnitelman puuttumiselle	Sija 1	Sija 2	Sija 3
	%	%	%
Tilan pieni koko	41	35	10
Suunnittelee itse toimenpiteet	37	28	13
Muu syy	7	3	8
Metsäsuunnitelmaa ei ole tarjottu	6	12	14
Metsäsuunnitelma on liian kallis	5	15	18
Sisältö ei vastaa tavoitteita ja toiveita	3	5	32
Tiedot mahdollisesti ulkopuolisille	0	2	5
Yht.	100	100	100
N	249	224	213

Taulukko 4. Metsien käytön tavoitteiden tärkeys suunnitelman omistavilla (SO) ja ei-omistavilla (SE) metsänomistajilla.

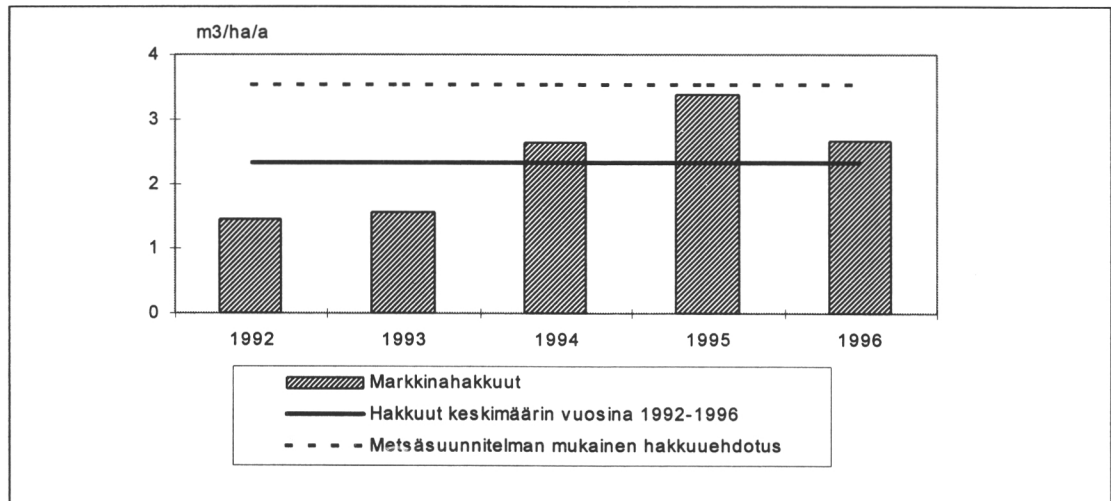
Metsien käytön tavoite	1. Sija		2. Sija		3. Sija	
	%		%		%	
	SO	SE	SO	SE	SO	SE
Puuntuotanto	68	51	18	19	7	6
Metsäomaisuuteen liittyvä tal. turvallisuus	16	14	45	29	13	16
Virkistys ja vapaa-aika	6	16	14	18	19	17
Metsäomistukseen liittyvät arvot sinällään	6	9	8	15	24	32
Metsäluonnon ja maiseman suojeleminen	1	6	7	15	15	12
Metsäomaisuus sijoituskohteena	2	2	8	4	19	13
Muu	0	2	0	0	3	3
	Yht.	100	100	100	100	100
	N	453	254	445	247	433

3.2 Metsäsuunnitelma ja markkinahakkuut

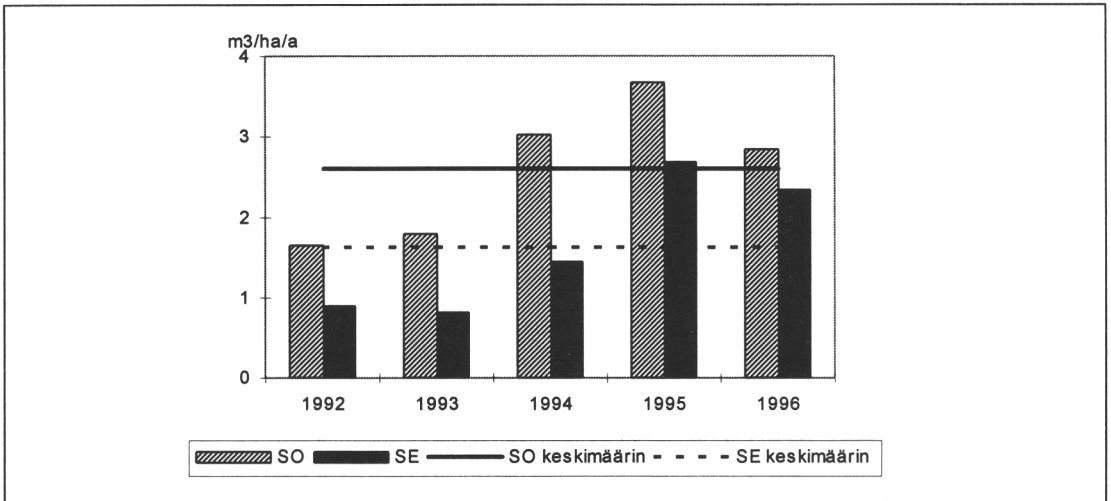
Tutkimusaineiston vuosien 1992–1996 keskimääräiset markkinahakkuut olivat 2,3 m³/ha/v (kuva 4). Markkinahakkuut olivat selvästi metsäsuunnitelman hakkuuehdotusta pienemmät: hakkuuehdotus oli puolitoistakertainen (3,5 m³/ha/v) toteutuneisiin hakkuisiin nähden. Vuonna 1995 hakkuut oli-

vat lähes metsäsuunnitelman hakkuuehdotuksen tasolla.

Metsäsuunnitelman omistavilla tiloilla markkinahakkuut olivat 1,6-kertaiset niihin tiloihin verrattuna, joilla ei suunnitelmaa ollut*** (kuva 5). Myös verovalinnalla oli selkeä merkitys toteutuneisiin markkinahakkuihin: pinta-alaverotuksen valinneiden vastaajien (43 %) markkinahakkuut olivat keskimäärin 2,7 m³/ha/v ja puun myyntitulojen verotuksen valinneiden*** (57 %) 2,0 m³/ha/v (kuva 6).



Kuva 4. Toteutuneet markkinahakkuut (1992–1996) ja metsäsuunnitelman hakkuuehdotus.



Kuva 5. Toteutuneet markkinahakuut (1992–1996) metsäsuunnitelman omistavilla (SO) ja ei omistavilla (SE) metsänomistajilla.

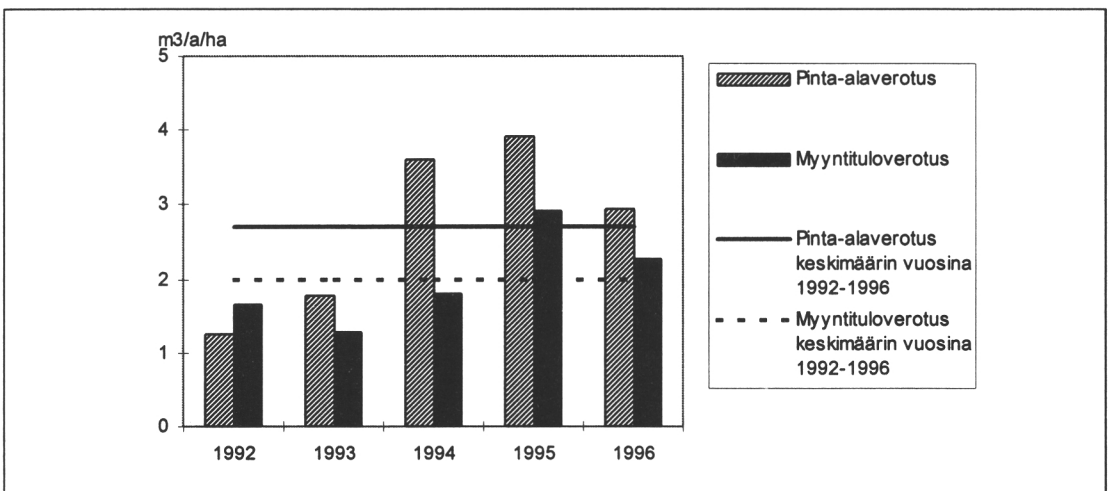
3.3 Metsänomistajien käsityksiä nykyisestä metsäsuunnitelmasta

Metsäsuunnitelman hankinta ja käyttö

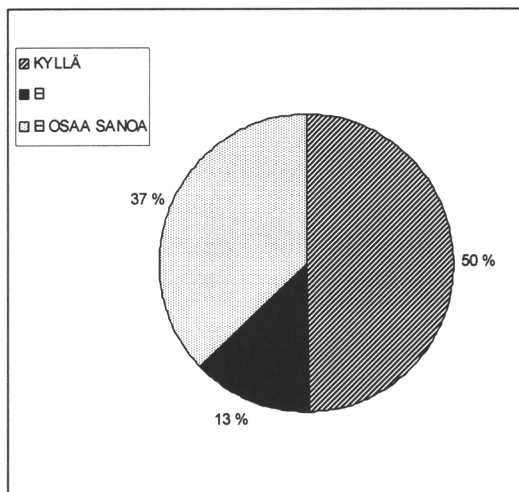
Metsäsuunnitelman laatijat jakautuivat metsänomistajien mielestä tasaisesti metsäkeskusten (51 %) ja metsänhoitoyhdistysten (47 %) välille. Pääosalle (61 %) vastaajista

metsäsuunnitelma oli ensimmäinen. Lähes kolmasosalle metsäsuunnitelma oli toinen ja lopuilla 9 prosentilla oli ollut useampia metsäsuunnitelmia. Uuden metsäsuunnitelman aikoi hankkia puolet metsänomistajista (kuva 7). Uutta suunnitelmaa ei aikonut hankkia 13 prosenttia ja kantaansa ei osannut vielä sanoa 37 prosenttia vastaajista.

Metsänhoitoyhdistysten vaikutus metsäsuunnitelman hankkimiseen oli suurin. Vain hieman yli viidesosalla tärkein syy oli tarve



Kuva 6. Toteutuneet markkinahakuut (1992–1996) verovalinnan mukaan.



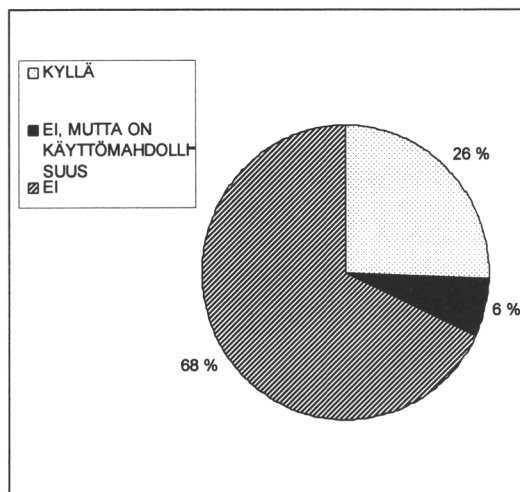
Kuva 7. Uuden metsäsuunnitelman hankkimishalukkuus.

metsäsuunnitelmalle. Lähes saman verran vastaajista oli sitä mieltä, että yhteydenotto laatijan taholta oli tärkein päätökseen vaikuttava tekijä.

Noin 50 prosenttia vastaajista käyttää metsäsuunnitelmaansa usein metsiä ja taloutta koskevassa päätöksenteossa. Tilan metsäpinta-alan koon kasvaessa myös metsäsuunnitelman käyttötiheys lisääntyy^{***}. Tilaansa pääasiallisesti maa- tai metsätalouteen käyttävät kuuluivat myös aktiivisimmin metsäsuunnitelmaa käyttäviin*.

Vastaajista 41 prosenttia piti metsäsuunnitelmaa mielenkiintoisena, mutta ei käyttänyt sitä usein. Metsäsuunnitelmaan myös luotetaan, koska vain kaksi prosenttia vastaajista ei luottanut sen tietoihin.

Tietokone ei ollut vielä kovin yleinen kyselyyn vastanneiden metsänomistajien taloudessa: vain 26 prosentilla metsänomistajista oli oma tietokone ja 6 prosentilla oli tietokoneen käyttömahdollisuus (kuva 8). Kaikista metsäsuunnitelman omistajista 29 prosentilla oli tietokone ja 7 prosentilla siihen oli käyttömahdollisuus*. Tietokonelevykkeellä metsäsuunnitelma oli 4 prosentilla vastaajista.



Kuva 8. Tietokoneen omistaminen.

Metsäsuunnitelman hyödyt

Metsänomistajista yli puolella metsäsuunnitelmasta suurin saatava hyöty oli tiedot puustosta ja metsien kehityksestä. Metsäsuunnitelmasta koetaan saatavan hyötyä myös haettaessa tietoa hakkuumääristä ja -kohteista. Myös metsänhoitokohteista haetaan tietoa metsäsuunnitelmasta (taulukko 5).

Metsäsuunnitelmissa esitetyt hakkuumäärät eivät vastanneet täysin metsänomistajien toiveita. Suurimman osan mielestä metsäsuunnitelmassa esitetyt hakkuumäärät olivat kuitenkin oikeita suhteessa metsien kasvuun ja puuston määrään (taulukko 6). Omien tavoitteiden ja luonnon monimuotoisuuden näkökulmasta katsottuna metsäsuunnitelmassa suositetut hakkuumäärät olivat valtaosan mielestä oikeita. Viitenä edellisenä vuotena oli metsäsuunnitelman mukaan omasta mielestään hakannut 30 prosenttia ja enemmän 16 prosenttia vastaajista. Vähemmän oli hakannut puolet vastaajista. Seuraavana viisivuotiskautena metsäsuunnitelman mukaisesti aikoo hakata 41 prosenttia vastaajista.

Taulukko 5. Metsäsuunnitelmasta saatujen hyötyjen tärkeys.

Metsäsuunnitelmasta saadut hyödyt	1. sija	2. sija	3. sija
	%	%	%
Tiedot puustosta ja metsien kehityksestä	60	13	12
Tiedot hakkuumääristä ja kohteista	17	44	16
Tiedot metsänhoitokohteista	11	24	27
Kuvio- ja teemakartat	4	7	16
Käyttö oman talouden suunnittelun apuna	4	5	11
Käyttö yml:n tarkoittamana hakkuu- ja uudistamissuunnitelmana	2	4	10
Apu oman työpanoksen suunnitteluun	1	2	6
Tiedot arvokkaista luontokohteista	0	1	1
	Yht. 100	100	100
	N 444	433	425

Osallistuminen metsäsuunnitelman laadintaan

Metsänomistajista 92 % oli tyytyväisiä nykyiseen metsäsuunnitelmaan (kuva 9). Enemmistö oli saanut myös opastusta suunnitelman käyttöön. Vastaajista 56 % piti tarpeellisena osallistumismahdollisuutta metsäsuunnitelmansa laatimiseen. Osallistumismahdollisuutta tarjottiin kuitenkin vain hieman yli puolelle vastaajista. Metsäsuunnitelman laatijan kanssa oli kes-

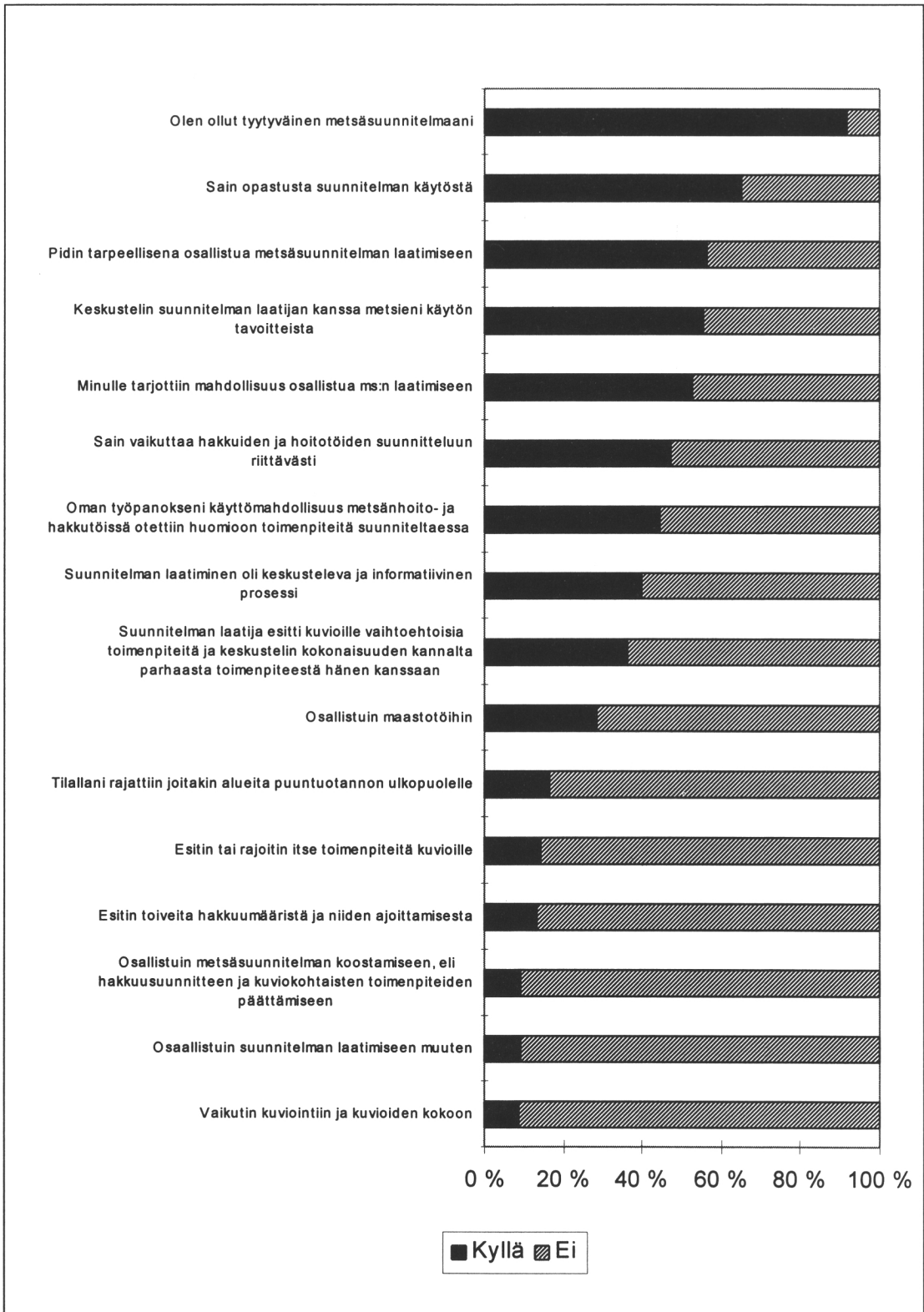
kustellut hieman yli puolet vastaajista. Vain 29 prosenttia vastaajista oli osallistunut maastotöihin. Maastotöihin olivat osallistuneet suhteellisesti eniten maa- ja metsätalousyrittäjät*.

Metsäsuunnitelmaan sisällytettävästä hakkuumäärästä ja hakkuuiden ajoittamisesta oli esittänyt toiveita vain 13 prosenttia vastaajista. Metsänomistajat eivät ole vaikuttaneet metsiensä kuviointiin ja kuvioiden kokoon. Yli kolmannekselle (36 %) metsänomistajista suunnitelman laatija oli

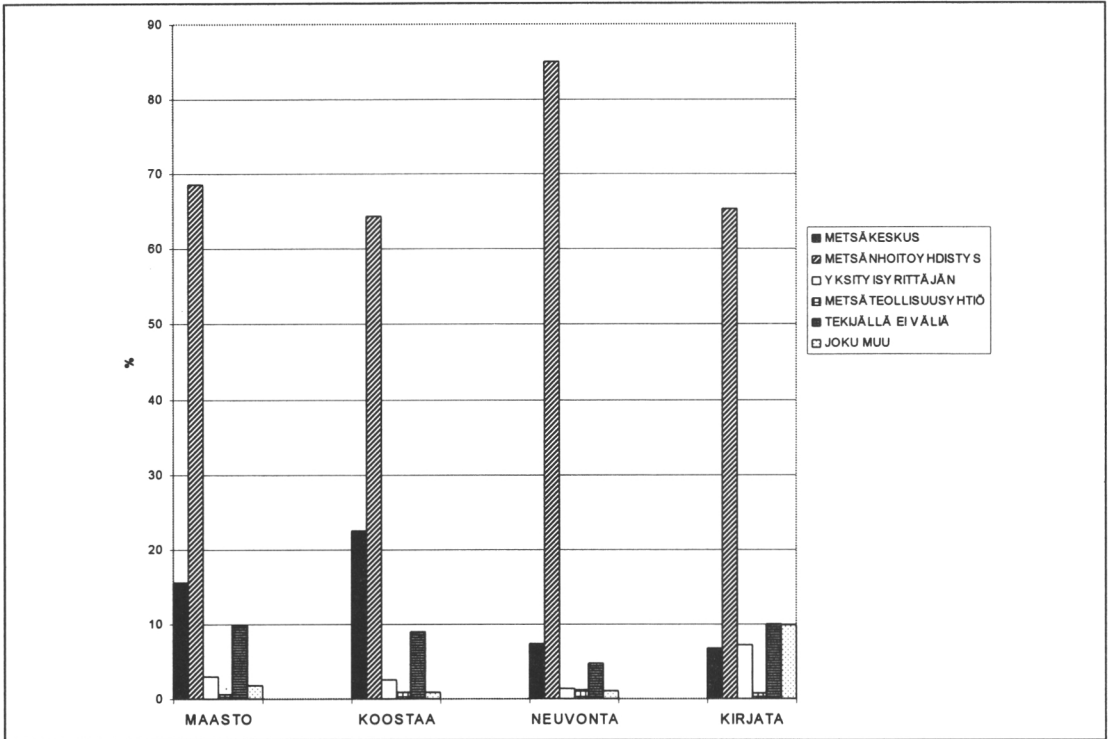
Taulukko 6. Mielipide metsiin sopivasta hakkuumäärästä eri tekijöiden suhteen.

Tekijä	I	II	III	IV
	%	%	%	%
Puuston määrän ja metsien kasvun suhteen	19	66	6	9
Omien tavoitteiden suhteen	25	54	9	12
Luonnon monimuotoisuuden suhteen	24	48	4	24
Viiden edellisen vuoden hakkuut	50	30	16	4
Viiden seuraavan vuoden hakkuut	25	41	12	22

I	Vähemmän kuin metsäsuunnitelmassa esitetään
II	Metsäsuunnitelman mukaisesti
III	Enemmän kuin metsäsuunnitelmassa esitetään.
IV	En osaa sanoa



Kuva 9. Osallistuminen metsäsuunnitelman laadintaan.



Kuva 10. Mielipiteitä metsäsuunnitelman laatimisesta ja neuvonnasta.

esittänyt kuvioille vaihtoehtoisia toimenpiteitä ja keskustellut metsänomistajan kanssa kokonaisuuden kannalta parhaista toimenpiteistä.

Vastaajista 45 prosenttia oli sitä mieltä, että heidän oman työpanoksensa käyttömahdollisuus metsänhoito- ja hakkuutöissä otettiin huomioon toimenpiteitä suunniteltaessa. Metsänomistajista 14 prosenttia oli esittänyt omia toimenpide-ehdotuksiaan metsikkökuvioille, mutta vain 9 prosenttia oli osallistunut metsäsuunnitelman koostamiseen eli lopullisen hakkuusuunnitteen ja kuviokohtaisen toimenpiteiden päättämiseen.

Vastaajista 47 % oli sitä mieltä, että he saivat vaikuttaa hakkuiden ja hoitotöiden suunnitteluun riittävästi. Metsäsuunnitelman laatiminen oli keskusteleva ja informatiivinen prosessi 40 prosentin mielestä

vastaajista, ja 65 prosenttia oli saanut opastusta metsäsuunnitelman käytöstä.

3.4 Metsäsuunnittelun kehittäminen

Mielipiteitä metsäsuunnitelman laadinnasta, aikajänteestä ja hinnasta

Metsänhoitoyhdistyksiä pidettiin sopivimpina metsäsuunnitelman maastotöiden, metsäsuunnitelman koostamisen ja metsäsuunnitelman käyttöön liittyvän neuvonnan antamiseen sekä tehtyjen toimenpiteiden kirjaamiseen ja metsäsuunnitelman tietojen päivittämiseen. Metsäkeskuksia pidettiin toiseksi sopivimpana (kuva 10).

Nykyisin metsäsuunnitelma laaditaan yleensä kymmeneksi vuodeksi kerrallaan. 48 % vastaajista piti nykyistä metsäsuunnitelman voimassaoloaikaa sopivana. Kuitenkin lähes yhtä suuri osa vastaajista haluaisi, että metsäsuunnitelma laadittaisiin pidemmälle aikajaksolle kuin kymmenen vuotta.

Väittämät

Vastaajille esitettiin metsäsuunnitelman kehittämiseen liittyviä väittämiä (kuva 11). Suurin osa vastaajista (84 %) oli sitä mieltä, että oman työpanoksen käyttömahdollisuus metsätöissä tulisi ottaa huomioon metsäsuunnitelmaa laadittaessa. Tilallaan vakituisesti asuvat suhtautuivat väitteeseen myönteisimmin***.

Metsäsuunnitelmassa tehdyt toimenpiteet täytyy perustella 84 %:lle vastaajista. Tilaansa pääasiallisesti asumiseen, sekä virkistykseen ja lomanviettoon käyttävät vaativat myös perusteluja vähemmän metsäsuunnitelmassa ehdotetuille toimenpiteille kuin muut**.

Vastaajista 76 %:n mielestä suunnitelman laadinnassa olisi korostettava taloudellisia tekijöitä. Maa- ja metsätalousyrittäjät sekä muut yrittäjät olivat vahvimmin taloudellisia tekijöitä korostavan vaihtoehdon kannalla***. Metsänomistajan muu talous on otettava huomioon metsäsuunnitelmaa laadittaessa yli puolella vastaajista.

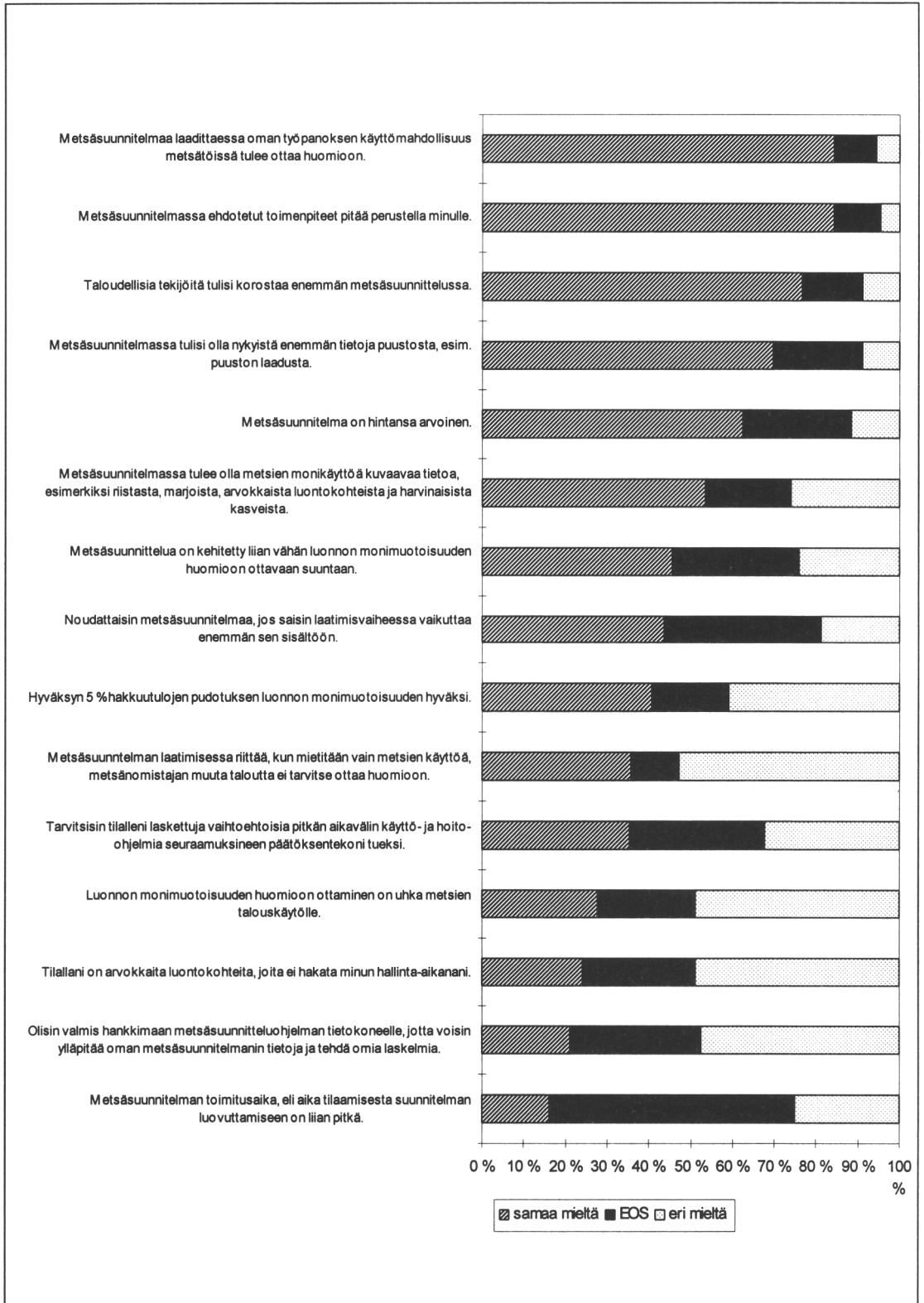
Vastaajista 70 % mielestä metsäsuunnitelmassa tulisi olla enemmän tietoa puustosta. Metsäsuunnitelma on hintansa arvoinen 62 %:lla vastaajista. Metsäsuunnitelmaa usein käyttävissä ja sitä mielenkiintoisena pitäneissä oli suhteellisesti eniten niitä, joiden mukaan metsäsuunnitelman hinta on oikea***. Niillä, jotka aikovat hankkia uuden metsäsuunnitelman, oli myös myönteisempi suhtautuminen hintaan kuin niillä,

jotka eivät sitä hanki tai eivät sitä vielä osaa sanoa***.

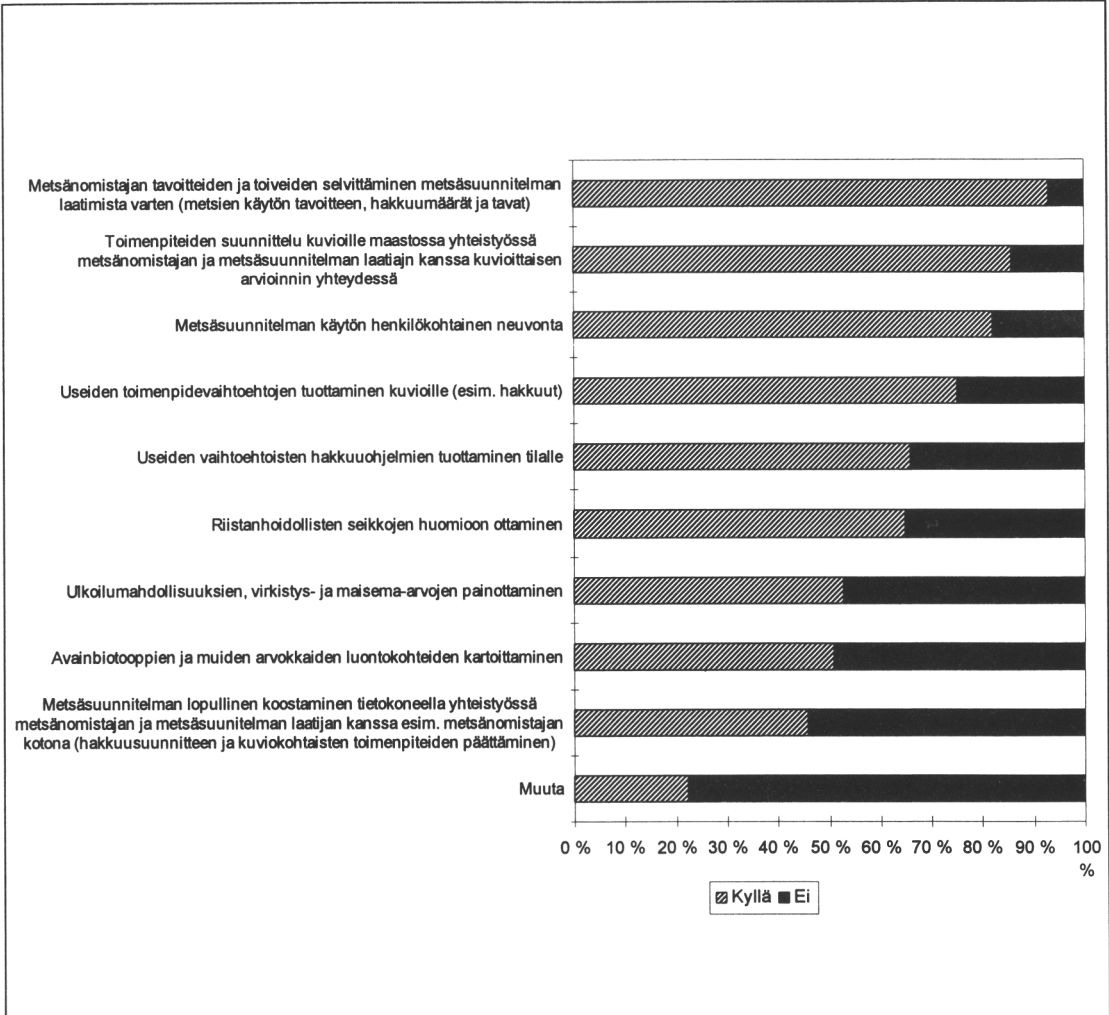
Väitteen ”metsäsuunnittelua on kehitetty liian vähän monimuotoisuuden suuntaan” kannalla oli 46 prosenttia vastaajista, eri mieltä oli 24 prosenttia ja kantaansa ei osannut sanoa 31 prosenttia vastaajista. Palkansaajat, muut yrittäjät ja eläkeläiset olivat selkeämmin väitteen kannalla kuin maa- ja metsätalousyrittäjät**. Yli puolet vastaajista oli sitä mieltä, että metsäsuunnitelmassa tulee olla metsien monikäyttöä kuvaavaa tietoa. Hakkuutulojen 5 prosentin pudotuksen luonnon monimuotoisuuden hyväksi hyväksyisi 40 prosenttia vastaajista. Vastakkaisella kannalla oli jokseenkin sama määrä, yhteensä 41 prosenttia vastaajista. Ne, jotka käyttävät tilaansa pääasiallisesti virkistykseen ja lomanviettoon suhtautuivat väitteeseen myönteisimmin**. Se osa vastaajista, jolla on metsäsuunnitelma, suhtautui väitteeseen kielteisemmin kuin se osa, jolla metsäsuunnitelmaa ei ole*.

Metsäsuunnitelman kehitystarpeita

Metsäsuunnitelman kehittämistarpeista metsänomistajan tavoitteiden ja toiveiden selvittämistä metsäsuunnitelmaa laadittaessa kannatettiin eniten (kuva 12). Toimenpiteiden suunnittelu yhteistyössä metsänomistajan kanssa kuvioittaisen arvioinnin yhteydessä koettiin myös tärkeäksi. Metsäsuunnitelman käytön henkilökohtainen neuvonta tulisi tulosten mukaan sisällyttää suunnitteluprosessiin. Paitsi kuvioille, myös koko tilan tasolle kaivattiin vaihtoehtoja. Muita tärkeitä metsäsuunnitelmaan ja sen laadintaan sisällytettäviä ominaisuuksia olivat riistanhoidollisten seikkojen huomioiminen, ulkoilumahdollisuudet, virkistys ja maisema-arvot sekä arvokkaiden luontokohteiden kartoittaminen.



Kuva 11. Metsäsuunnittelua koskevia väittämiä.



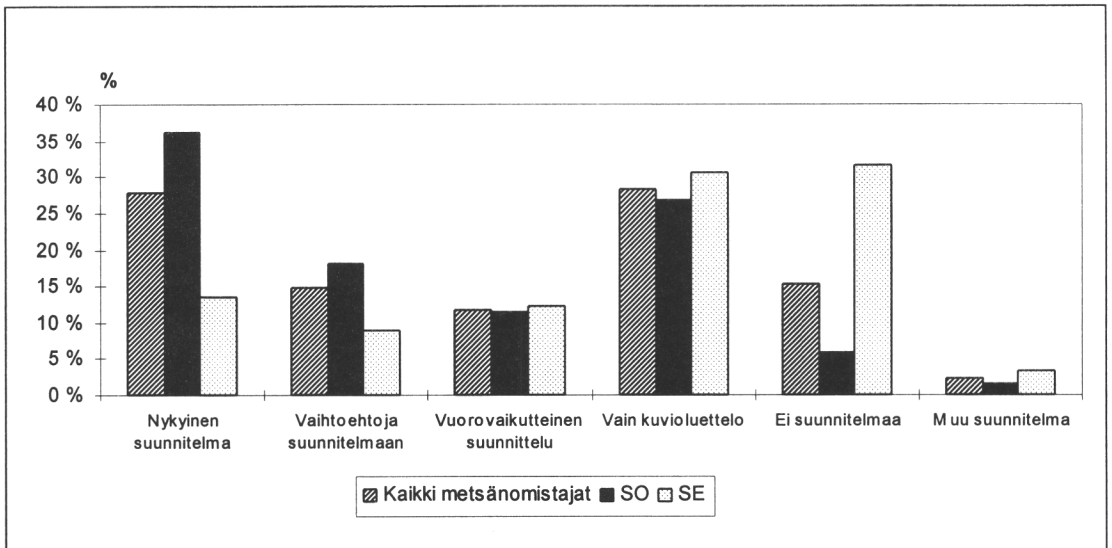
Kuva 12. Metsänomistajien näkemyksiä metsäsuunnittelun kehittämisestä.

Vaihtoehtoiset metsäsuunnitelmat

Kysymysten yhteydessä lähetettiin lomake, jossa oli esitetty neljä sisällöltään toisistaan poikkeavaa metsäsuunnitelmaa: 1) nykyinen metsäsuunnitelma, 2) vaihtoehtoisia hakkuuohjelmia sisältävä metsäsuunnitelma, 3) vuorovaikutteisesti tuotettu metsäsuunnitelma ja 4) vain kuvioluettelon sisältävä suunnitelma (liite 2). Myös vaihtoehdot ”en halua minkäänlaista suunnitelmaa” ja ”muunlainen metsäsuunnitelma” oli annettu. Vastaajien oli valittava vaihtoehtoista se, joka miellytti häntä eniten.

Vain kuvioluettelon sisältävä metsäsuunnitelma oli suosituin (kuva 13). Sen kannalla olivat eniten palkansaajat, kaupunkilaiset, muut yrittäjät ja eläkeläiset. Nykyisenlainen metsäsuunnitelma oli lähes yhtä suosittu. Se oli erityisesti maa- ja metsätalousyrittäjien ja myös eläkeläisten suosiossa^{***}. Myös metsänomistajat, jotka käyttivät tilaansa pääasiallisesti maa- ja metsätalouteen, valitsivat useimmiten tämän vaihtoehdon^{***}.

Vaihtoehtoisia hakkuuohjelmia sisältävää suunnitelmaa kannatettiin tasaisesti erityyppisissä metsänomistajaryhmissä. Ti-



Kuva 13. Vaihtoehtoisten metsäsuunnitelmamallien kannatus suunnitelman omistavilla (SO) ja ei-omistavilla (SE) metsänomistajilla.

laansa pääasiallisesti virkistykseen ja lomaviettoon käyttävät valitsivat suhteellisesti eniten vuorovaikutteisen metsäsuunnitelmavaihtoehdon***. Tässä ryhmässä oli myös eniten niitä, jotka eivät halunneet minkäänlaista metsäsuunnitelmaa.

Metsälön koko vaikutti selvästi metsäsuunnitelman valintaan***. Metsälökokoluokassa 5-19,9 hehtaaria oli suosituin vain kuvioluettelon sisältävä metsäsuunnitelma. Tässä kokoluokassa oli myös eniten niitä, jotka eivät halunneet minkäänlaista suunnitelmaa. Vain kuvioluettelon sisältävä ja nykyisenkaltainen suunnitelma olivat suosituimmat metsälökokoluokissa 20-49,9 hehtaaria ja 50-99,9 hehtaaria. Yli sadan hehtaarin metsälöt valitsivat mieluiten joko nykyisenkaltaisen tai vaihtoehtoisia hakkuuohjelmia sisältävän suunnitelman.

Metsäsuunnitelman omistavien metsänomistajien keskuudessa nykyinen suunnitelma sai suurimman kannatuksen***. Seuraavaksi eniten kannatettiin suunnitelmaa numero neljä. Niistä yksityismetsänomistajista, joilta metsäsuunnitelma puuttui, suurin osa ei edelleenkään olisi valmis hankkimaan metsäsuunnitelmaa. Mikäli metsäsuunnitelma hankittaisiin, olisi se suurimmalla osalla suunnitelma numero neljä.

4 Tulosten tarkastelu

4.1 Metsäsuunnitelman käyttö

Metsäsuunnitelma ja markkinahakkuut

Metsäsuunnitelmalla oli selkeä vaikutus toteutuneisiin markkinahakkuihin. Metsäsuunnitelman omistavilla tiloilla markkinahakkuut olivat selvästi suuremmat niihin tiloihin verrattuna, joilla ei suunnitelmaa ollut. Jos metsäsuunnitelman omistaminen yksin selittäisi markkinahakkuiden eron (1,0 m³/ha) - mitä se ei tietenkään tee - markkinahakkuut olisivat olleet yli 6 milj. m³/v suuremmat, jos suunnitelma olisi kaikilla. Hakkuiden korkeampaan tasoon vaikuttaa mahdollisesti se, ettei metsänomistajilla, joilta metsäsuunnitelma puuttuu, ole käsitystä metsänsä hakkuumahdollisuuksista. Tällaiseen tulokseen päädyttiin Revon (1985) tutkimuksessa, jossa lähes puolella metsänomistajista ei ollut käsitystä metsänsä hakkuumahdollisuuksista kuvaavista vuotuisesta kokonaiskasvusta, kestävästä hakkuusuunnitteesta tai suurimmas- ta välittömästi hakattavissa olevasta puumäärästä.

Karppisen ja Hännisen (1990) mukaan tilakohtaisella metsäsuunnittelulla ei ollut kuitenkaan vaikutusta hakkuumahdollisuuksien käyttöön. Aineisto oli kuitenkin kerätty tässä tutkimuksessa 1980-luvulla, jolloin metsäsuunnittelun kattavuus oli vielä pieni. Lisäksi metsäsuunnitelman sisältö on näistä ajoista muuttunut olennaisesti. Hännisen ja Viitalan (1994) mukaan metsäsuunnitelma kuitenkin lisää metsänomistajien aktiivisuutta sekä puunmyynneissä että metsänhoidossa.

Vuosien 1992–1996 keskimääräisen markkinahakkuut olivat tässä aineistossa 2,3 m³/ha. Määrä oli hieman pienempi kuin

toteutuneet markkinahakkuut, jotka olivat 2,6 m³/ha (Metsätilastollinen... 1997). Keskimääräiset markkinahakkuut olivat selkeästi pienemmät kuin metsäsuunnitelmien keskimääräinen hakkuusuositus, 3,5 m³/ha.

Verovalinnalla oli selkeä merkitys toteutuneisiin markkinahakkuihin: pinta-alaverotuksen valinneet olivat hakanneet tarkastelujakson aikana 35 % enemmän myyntiverotuksen valinneisiin verrattuna. Pinta-alaverotuksen valinneilla saattoivat toisaalta olla paremmat hakkuumahdollisuudet.

Kenellä on metsäsuunnitelma?

Tilan koko vaikutti merkitsevästi siihen, oliko tilalla metsäsuunnitelma vai ei. Tilan koon kasvaessa metsäsuunnitelman omistususuus kasvoi. Hännisen (1987) mukaan pienten tilojen omistajat eivät katsoneet hyötyvänsä metsäsuunnitelmasta riittävästi, minkä vuoksi pienille tiloille ei useinkaan hankita metsäsuunnitelmaa. Lisäksi metsänomistajista 37 prosenttia katsoi, että he kykenevät suunnittelemaan itse metsässään tehtävät toimenpiteet eivätkä näin ollen tarvitse metsäsuunnitelmaa. Metsäsuunnitelman hinta, sisältö ja pelko siitä, että suunnitelman tiedot joutuisivat ulkopuolisille ei ollut metsäsuunnitelman hankinnan esteenä.

Kyselyyn vastanneiden metsänomistajien metsäsuunnitelmista oli metsänomistajien käsityksen mukaan metsäkeskusten laatimia 51 ja metsänhoitoyhdistysten 47 prosenttia. Tapion tekemässä kyselyssä (1996) olivat metsäkeskukset laatineet 72 prosenttia ja metsänhoitoyhdistykset 28 prosenttia kyselyyn vastanneiden metsänomistajien metsäsuunnitelmista. Metsänhoitoyhdistysten laatimien metsäsuunnitelmien määrä lie- nee huomattavasti pienempi, sillä viimeisen

kymmenen vuoden aikana ovat metsänhoitoyhdistykset laatineet suunnitelmia noin 10 prosentille suunnittelun piirissä olevasta metsäpinta-alasta. Vastaajat eivät ilmeisesti kaikissa tapauksissa ole tarkalleen tienneet metsäsuunnitelmansa laatijaa.

Metsänhoitoyhdistyksien rooli oli merkittävin kyselyyn vastanneiden metsäsuunnitelmien hankinnassa. Myös Tapion kyselyssä (1996) eniten (45 %) metsäsuunnitelman tilaukseen vaikutti metsänhoitoyhdistys.

Käsityksiä metsäsuunnitelmasta

Noin puolet yksityismetsänomistajista piti heille metsäsuunnitelmassa esitettyjä hakkuumääriä sopivina. Puuston määrän ja metsien kasvun, samoin kuin metsänomistajan tavoitteiden ja luonnon monimuotoisuuden vaalimisen suhteen metsäsuunnitelmissa esitetyt hakkuumäärät vastasivat suurimman osan mielestä juuri heidän mielipidettään sopivasta hakkuumäärästä.

Tarkasteltaessa yksityismetsänomistajien metsäsuunnitelmasta saatuja hyötyjä, korostuu vastauksissa puuston ja metsien kehityksen merkitys. Metsänomistajat ovat kiinnostuneita puustosta ja metsien kehityksestä pääasiassa taloudellisten tekijöiden kannalta. Metsäsuunnitelmasta koetaan saatavan hyötyä, kun haetaan tietoa sopivista hakkuumääristä ja -kohteista. Samankaltaisiin tuloksiin päädyttiin myös Tapion kyselyssä (1996), jossa vastaajien mielestä metsäsuunnitelmassa ovat tärkeimpiä ehdotukset hakkuu- ja metsänhoitotyökohteista sekä arviot metsiin liittyvistä tuloista ja menoista.

Kyselyyn vastanneista yli puolet piti tärkeänä sitä, että sai osallistua metsäsuunnitelman laadintaan. Tosin vain hieman yli puolelle oli tarjottu mahdollisuus osallistua

metsäsuunnitelman laatimiseen. Myös hieman yli puolet metsänomistajista oli keskustellut suunnitelman laatijan kanssa metseen käyttöön liittyvistä tavoitteista.

Ennen maastotöiden aloittamista olisi metsäsuunnittelijan otettava yhteyttä niihin metsänomistajiin, jotka ovat ilmoittaneet halukkuutensa lähteä suunnittelijan mukaan metsään (Häyrynen ja Riikilä 1994). Kyselyyn vastanneet olivat osallistuneet maastotöihin suhteellisen vähän, sillä vain 29 prosenttia vastaajista oli ollut maastotöissä mukana. Vaikka reilu kolmannes olikin keskustellut metsäsuunnitelman laatijan kanssa siitä, mikä olisi kokonaisuuden kannalta paras toimenpide hänen metsäkuvioilleen, jäi päätöksenteko silti useimmissa tapauksissa suunnittelijalle.

Opastusta suunnitelman käytössä oli tutkimuksen mukaan saanut 65 prosenttia vastaajista. Metsänomistajien mielipiteitä hoito- ja hakkuutöiden suunnittelussa pitäisi ottaa enemmän huomioon tai sitten heitä täytyisi aktivoida ilmaisemaan mielipiteitään, sillä 53 prosenttia vastaajista oli sitä mieltä, että he eivät saaneet vaikuttaa hakkuu- ja hoitotöiden suunnitteluun riittävästi. Pesosen ym. (1995) tutkimuksen mukaan vain joka kolmas metsänomistaja katsoi voineensa vaikuttaa suunnitelman laadintaan ja sen hakkuuehdotuksiin riittävästi.

4.2 Kehittämistarpeita

Nykyisiin metsäsuunnitelmiin oli tyytyväisiä peräti 92 prosenttia vastaajista. Kuitenkin metsäsuunnittelua ja -suunnitelmia tulee jatkossa kehittää, jotta myös suunnittelemattomat tilat saataisiin suunnittelun piiriin. Lisäksi yhteiskunnassa tapahtuvat jatkuvat muutokset edellyttävät met-

säsuunnittelun ja -suunnitelmien kehittämistä.

Käytännön metsäsuunnittelun ja -suunnitelmien kehittämisessä ovat metsäkeskukset ja metsänhoitoyhdistykset yhdessä metsänomistajien kanssa pääroolissa. Metsäsuunnitelman maastotyöt ja suunnitelman koostaminen samoin kuin metsäsuunnitelman käyttöön liittyvä neuvonta annettaisiin mieluiten juuri metsänhoitoyhdistysten ja metsäkeskusten tehtäväksi. Myös tehtyjen toimenpiteiden kirjaaminen ja metsäsuunnitelman tietojen päivittäminen annettaisiin niille.

Metsänomistajat eivät viime vuosikymmeninä ole joutuneet maksamaan suunnitelmista suunnittelun kustannukset kattavaa hintaa (Kangas 1995). Metsäsuunnitelman hintaa ei tämän tutkimuksen mukaan pidettykään kalliina. Hintansa arvoisena sitä piti 62 prosenttia vastaajista ja liian kalliina vain 12 prosenttia vastaajista. Metsäsuunnitelma koetaan hintansa arvoiseksi niiden keskuudessa, jotka sitä myös aktiivisimmin käyttävät. Myös Pesosen ym.(1995) mukaan pääosa (75 %) vastaajista piti hankkimaansa metsäsuunnitelman hintansa arvoisena. Mielenkiintoista oli, että osa niistä metsänomistajista, joilta metsäsuunnitelma puuttui, olisivat valmiita maksamaan siitä nykyistä hintaa enemmän. Tämä kuitenkin sillä edellytyksellä, että metsäsuunnitelma räätälöitäisiin heidän toiveitaan vastaavaksi.

Tapion kyselyn (1996) mukaan yli viidesosa yksityismetsänomistajista oli sitä mieltä, että heidän mielipiteitään ei otettu huomioon metsäsuunnitelmaa tehtäessä. Tässä tutkimuksessa metsänomistajan tavoitteiden ja toiveiden selvittämisestä metsäsuunnitelman laatimisen yhteydessä kannatettiin eniten. Suurin osa vastaajista oli sitä mieltä, että metsäsuunnitelmassa esitetyt toimenpiteet täytyy perustella hänelle. Metsänomistajat toivoivat myös hakkuu- ja

hoitovaihtoehtoja metsäsuunnitelmiin. Myös Pesosen ym. (1995) mukaan yksityismetsänomistajat halusivat vaihtoehtoisia hakkuulaskelmia.

Vastaajille esitetyistä vaihtoehtoisista metsäsuunnitelmista suurimman kannatuksen sai yksinkertainen, vain kuviokartan, kuviotiedot ja suosituksen kuviodien hakkuujärjestyksestä sisältävä metsäsuunnitelma. Nykyisenlainen metsäsuunnitelma oli kannatukseltaan lähes edellisen veroinen. Ilmeisesti metsäsuunnitelman yksinkertaisuus ja sitä kautta helppo käytettävyys ovat metsänomistajille tärkeitä. Halvempi hinta saattaa myös olla houkutteleva tekijä, vaikka metsäsuunnitelman nykyistä hintaa ei pidettykään kalliina.

4.3 Aineiston kritiikki

Tutkimuksen vastausprosenttia 48,5 voidaan pitää tyydyttävänä, kun sitä verrataan muihin vastaaviin kyselytutkimuksiin. Esimerkiksi Tapion metsäsuunnittelua koskevassa asiakastutkimuksessa (1996) vastausprosentti oli 35. Kysely oli myös suunnattu vain metsäsuunnitelman omistaville metsänomistajille.

Tässä tutkimuksessa kyselyyn vastaamatta jättäneistä tiloista valittiin satunnaisesti 50 metsänomistajaa, joilta tiedusteltiin puhelimitse syytä kyselyyn vastaamatta jättämiseen. Suurin osa (26 %) vastaajista ei osannut kertoa syytä. Tilansa myynnin ilmoitti syyksi 10 prosenttia ja kyllästymisen kyselyihin 8 prosenttia tiedustelluista. Muita syitä olivat sairaus tai kuolemantapaus (4 %), liian vaikeat kysymykset (2 %) ja työkiireet (2%). Kyselyyn vastaamatta jättäneet eivät eronneet merkittävästi taustamuuttujien eivätkä metsien

käytön tavoitteiden suhteen kyselyyn vastanneista.

Tutkimuksen aineisto ei poikennut taustamuuttujiltaan kovin paljon metsänomistajakunnan rakennetta koskevista tutkimuksista. Suuria tiloja oli perusjoukkoon verrattuna enemmän ja pieniä puolestaan vähemmän. Keskimääräistä suurempien tilojen on todettu muissakin tutkimuksissa olevan kiinnostuneempia osallistumaan erityisesti metsäsuunnittelua koskeviin kyselytutkimuksiin (esim. Pesonen ym. 1994, Pesonen ym. 1995).

Mikään taustamuuttujiltaan erityinen ryhmä ei erottunut selvästi muista vastaamisaktiivisuuden suhteen. Vastaamisaktiivisuuden suhteen ei ollut myöskään maantieteellisesti huomattavia eroja. Jotta metsäsuunnitelman omistava vastaaja voi täysipainoisesti vastata kyselyyn, olisi hänen täytynyt myös perehtyä metsäsuunnitelmaansa. Metsäsuunnitelmien tuntemuksessa saattoikin olla eroja. Erityisesti niillä yksityismetsänomistajilla, joilla ei ole metsäsuunnitelmaa eikä siihen liittyvää tietoa, saattoi olla vaikeata vastata joihinkin kysymyksiin.

4.4 Johtopäätökset

- 1 Tilan koko vaikuttaa merkittävästi siihen, onko metsänomistajalla metsäsuunnitelma: pienimmillä tiloilla vain joka kolmannella on metsäsuunnitelma.
- 2 Tietoa puuston määrästä ja metsien kehityksestä pidetään metsäsuunnitelman tärkeimpänä ominaisuutena.
- 3 Yli 90 % metsänomistajista on tyytyväinen nykyiseen metsäsuunnitelmaan. Kuitenkin sama osuus metsänomistajista pitää tärkeänä, että metsänomistajan tavoitteet otetaan huomioon suunnitelmaa laadittaessa.
- 4 Metsäsuunnitelmalla on selkeä vaikutus markkinahakkuihin. Jos metsäsuunnitelma selittäisi yksin markkinahakkuiden eron, tekemällä metsäsuunnitelma kaikille metsänomistajille, markkinahakkuut kasvaisivat keskimäärin 6 milj. m³ vuodessa. Todellisuudessa monet muutkin tekijät vaikuttavat metsänomistajien hakkuukäyttämiseen.
- 5 Metsäsuunnitelmaan halutaan vaihtoehtoja sekä kuvioiden toimenpideehdotuksiin että koko tilan hakkuuihin. Myös useampia suunnitelmamalleja kaivataan: yksinkertaisia ja halpoja sekä kalliimpia ja informatiivisia.

- Hänninen, H. 1987. Metsätaloussuunnitelmien vaikutus hakkuumahdollisuuksien käyttöön. Helsingin yliopisto. Metsänarvioimistieteen laitos. Laudaturtutkielma. 60 s.
- Hänninen, H. & Viitala, E.-J. 1994. Yksityismetsätalouden rakennemuutos ja metsätalouden edistämistoiminta. Teoksessa: Ovaskainen, V. & Kuuluvainen, J. (toim.). Yksityismetsäomistuksen rakennemuutos ja metsien käyttö. Metsäntutkimuslaitoksen tiedonantoja 484, s. 75–105.
- Hänninen, H. & Viitala, E.-J. 1997. Metsälautakuntien tuloksellisuus. Metsäntutkimuslaitoksen tiedonantoja 637. 112 s.
- Ihalainen, R. 1992. Yksityismetsänomistuksen rakenne 1990. Metsäntutkimuslaitoksen tiedonantoja 405. 41 s.
- Kangas, J. 1990. Metsikön uudistamisen päätöksenteko. Teoksessa: Saramäki, J. ja Mäkkeli, P. 1990. Metsätalouden suunnittelu. Metsäntutkimuspäivä Joensuussa 1990. Metsäntutkimuslaitoksen tiedonantoja 357. s. 24–30.
- Kangas, J. 1992. Metsikön uudistamisketjun valinta – monitavoitteiseen hyönteoriaan perustuva päätösanalyysimalli. Joensuun yliopiston luonnontieteellisiä julkaisuja 24. 230 s.
- Kangas, J. 1993. Lähestymistapa osallistuvaan metsäsuunnitteluun. Teoksessa: Sulonen, S. ja Kangas, J. 1993. Näkökohtia metsien monikäyttöön. Metsien monikäytön tutkimuspäivä Espoossa 1993. Metsäntutkimuslaitoksen tiedonantoja 488. s. 97–110.
- Kangas, J. 1995. Metsäsuunnittelun kehityssuuntia. Teoksessa Nurmi, J. & Heino, E. (toim.). Metsäntutkimuspäivä Kalajoella 1995. Metsäntutkimuslaitoksen tiedonantoja 570. s. 71–77.
- Karppinen, H. ja Hänninen, H. 1990. Yksityistilojen hakkuumahdollisuuksien käyttö Etelä-Suomessa. Folia Forestalia 747. 117 s.
- Lovén, L. 1996. Tavoitemittari yksityismetsien monitavoitteiseen suunnitteluun. Mittarin testaus Levin metsäsuunnittelussa. Metsäntutkimuslaitoksen tiedonantoja 617. 44 s.
- Metsätilastollinen vuosikirja 1996. 1996. Metsäntutkimuslaitos. Gummerus Kirjapaino Oy. Jyväskylä. 351 s.
- Oksanen-Peltola, L. ja Paananen, R. 1995. Metsäsuunnittelu – Yksityismetsätalouden toiminnan perusta. Työteho-seuran metsätiedote. 8. 1995 (546). 6 s.
- Pesonen, M. 1996. Estimation of Potential Allowable Cut using Modelling of Landowners' Strategic Decision Making. Finnish Forest Research Institute, Research Papers 625. 56+83 s.
- Pesonen, M., Kettunen, A., Heikkinen, V.-P. ja Räsänen, P. 1994. Yksityismetsänomistajien puuntuotantostrategiat ja potentiaaliset hakkuumahdollisuudet Pohjois-Savossa. Metsäntutkimuslaitoksen tiedonantoja 515.50 s.
- Pesonen, M., Malinen, J. ja Kettunen, A. 1995. Yksityismetsänomistajien puuntuotantostrategiat ja potentiaaliset hakkuumahdollisuudet. Metsäntutkimuslaitoksen tiedonantoja 583. 61 s.

- Pesonen, M. ja Räsänen, P. Yksityismetsänomistajien metsäverovalinnat ja arvioita metsäverokertymistä 1993 – 2005. 1994. Metsäntutkimuslaitoksen tiedonantoja 535. 57 s.
- Pukkala, T. 1994. Metsäsuunnittelun perusteet. Gummerus Kirjapaino Oy. Jyväskylä 242 s.
- Pukkala, T. 1997. Näkemys metsäsuunnittelun ja sen tutkimuksen tulevaisuudesta. Teoksessa Kangas, J., Heino, E. ja Sepponen P. (toim.). Metsäsuunnittelun uudet tuulet. Metsäntutkimuslaitoksen tiedonantoja 639. s. 50–58.
- Repo, S. 1985. Yksityismetsänomistajien metsäntuntemus ja siihen vaikuttavat tekijät. Raportteja ja artikkeleita. N:o 47. Pellervon taloudellinen tutkimuslaitos. 63 s.
- Reunala, A. ja Heikinheimo, M. 1987. Taistelu metsistä. Voimaperäinen metsätalous Suomessa ja muissa maissa. Karisto Oy, Hämeenlinna. 188 s.
- Ripatti, P. 1994. Yksityismetsien omistusrakenteen muutokset. Teoksessa: Ovaskainen, V. & Kuuluvainen, J. (toim.). Yksityismetsänomistajien rakennemuutos ja metsien käyttö. Metsäntutkimuslaitoksen tiedonantoja 484. s. 12–27.
- Ripatti, P. 1996. Factors Affecting Partitioning of Private Forest Holdings in Finland. A Logit Analysis. Acta Forestalia Fennica 252. 84 s.
- Schneider, H. & Ärölä E. 1997. Yksityismetsien metsäsuunnittelu. Tapion taskukirja. s. 417–426.
- Tapion metsäsuunnittelua koskeva asiakysely. 1996. Metsätalouden kehittämiskeskus Tapio. Muistio. 4 s. Liitteet.
- Tapion vuosikirjat 1996 ja 1997. Metsätalouden kehittämiskeskus Tapio. Helsinki.



METSÄNTUTKIMUSLAITOS



1. Ikänne _____ vuotta
2. Sukupuolenne 1 mies
2 nainen
3. Ammatinne ja ammattiasemanne. (renkastakaa vain yksi kohta)
Ammatti: _____
Ammatiasema (se, mistä saatte pääasiallisen tulonne)
(kirjoittakaa tähän ammattinne, eläkeläiset, entinen ammatti)
1 palkansaaja
2 maa- ja metsätalousyrittäjä
3 muu yrittäjä
4 eläkeläinen
5 muu, mikä _____

4. Mitkä seuraavista vaihtoehtoisia kuvaavat perehtyneisyyttäne metsäalaan? (renkastakaa tarvittaessa useampi vaihtoehto)
1 minulla on metsäalan koulutus ja/tai ammatti
2 osallistun lyhyille metsäalan kursseille tai neuvontatilaisuuksiin
3 seuraan metsäasioita lehdistä ja muista tiedotusvälineistä
4 harrastukseni liittyvät metsään tai luontoon
5 en ole perehtinyt metsäasioihin
6 muu, mikä _____

5. Millaisessa ympäristössä asutte?

- 1 haja-asutusalueella
- 2 maaseututaajamassa
- 3 kaupungissa

6. Asutteko tai asuuko joku omistajista tilalla

- 1 vakinaisesti
- 2 osan vuotta
- 3 ei lainkaan

7. Tilanne kokonaisala _____ ha, josta

- peltoa _____ ha
metsää _____ ha

8. Mitkä on tilanne hallintatapa?

- 1 omistan tilan yksin tai yhdessä puolison ja/tai lasten kanssa
- 2 tilan omistaa perikunta, jossa on _____ jäsentä
- 3 tila on henkilö-, tila- tai kiinteistöyhymä, jossa on _____ jäsentä
- 4 muu, mikä _____

9. Mikä on tilanne pääasiallinen käyttötarkoitus? (valitkaa vain yksi kohta)

- 1 maatalouden harjoittaminen
- 2 metsätalouden harjoittaminen
- 3 tasapolisesti maa- ja metsätalouden harjoittaminen
- 4 virkistys, lomavietto, yms.
- 5 asuminen
- 6 muu, mikä _____

10. Mitkä ovat omien metsiennne käyttöön liittyvät tavoitteet? (numeroikaa kolme tärkeintä siten, että 1=tärkein, 2=toiseksi tärkein ja 3=kolmanneksi tärkein)

- _____ puuntuotanto
- _____ virkistys ja vapaa-aika
- _____ metsäluonnon ja maiseman suojelu
- _____ metsäomaisuuteen liittyvä taloudellinen turvallisuus
- _____ metsäomistukseen liittyvät arvot sinällään
- _____ metsäomaisuuden sijoituskohteena
- _____ muu, mikä _____

11. Oletteko myyneet puuta tilailtanne viiden viime vuoden aikana? Arvioikaa vuotuinen myyntimäärä ja kotitarvehakkuut.

vuonna	myyntimäärä	kotitarvehakkuut	en ole myynyt
1992	_____ m ³	_____ m ³	<input type="checkbox"/>
1993	_____ m ³	_____ m ³	<input type="checkbox"/>
1994	_____ m ³	_____ m ³	<input type="checkbox"/>
1995	_____ m ³	_____ m ³	<input type="checkbox"/>
1996*	_____ m ³	_____ m ³	<input type="checkbox"/>

* Sisällyttäkää vuoden 1996 myyntimäärään myös arvio marras- ja joulukuun puunmyyntistä.

12. Kuinka suuren osan kokonaistuloistanne metsätulot ovat muodostaneet keskimäärin viimeisten viiden vuoden aikana? (10 % tarkkuudella) _____ %

13. Tilailani noudatettava metsäverotusmuoto on

- 1 pinta-alaverotus
- 2 puun myyntitulojen verotus

14. Tilan omistusoikeus siirtyi nykyiselle omistajalle/omistajille vuonna _____.

15. Mitkä seuraavista ovat kolme tärkeintä metsiennne käyttä ohjaavaa tekijää? (numeroikaa siten, että 1=tärkein, 2=toiseksi tärkein ja 3=kolmanneksi tärkein)

- _____ omat tiedot ja kokemukset
- _____ metsäsuunnitelman tiedot ja toimenpide-ehdotukset
- _____ metsälait ja metsänhoitosuositukset
- _____ metsien hoitotarve
- _____ ympäristöjärjestöjen suositukset
- _____ perheen taloudellinen tilanne/rahan tarve
- _____ puumaarkkinatilanne, esimerkiksi puun kysyntä ja hinnat
- _____ muu tekijä, mikä _____

3

16. Onko taloussessanne käytössä mikrotietokone?

- 1 kyllä
- 2 ei, mutta minulla on mahdollisuus käyttää tietokonetta kodin ulkopuolella
- 3 ei ole

17. Onko tilillanne metsäsuunnitelma?

- 1 kyllä (siirtäkää kysymykseen 19)
- 2 ei (jatkaa kysymyksestä 18)

18. Mitkä seuraavista ovat toime tärkeintä syyä siihen, että teillä ei ole metsäsuunnitelmaa? (numeroikaa siten, että 1=tärkein, 2=toiseksi tärkein ja 3=kolmanneksi tärkein)

___ suunnitelen itse metsissäni suoritettavat toimenpiteet, joten en tarvitse sitä

___ kukaan ei ole tarjonnut minulle metsäsuunnitelmaa

___ tilan pieni koko

___ metsäsuunnitelma on liian kallis

___ metsäsuunnitelman sisältö ei todennäköisesti vastaisi tavoitteitani ja toivaitani

___ tilani tiedot saattaisivat metsäsuunnitelmasta joutua ulkopuolisten käsiin

___ joku muu syy, mikä _____

JOS TEILLÄ EI OLE METSÄSUUNNITELMAA, SIIRTYKÄÄ KYSYMYKSEEN 31



19. Kenen toimesta nykyinen metsäsuunnitelmanne on laadittu?

- 1 metsälautakunnan/metsäkeskuksen
- 2 metsänhoitoyhdistyksen
- 3 jonkun muun, kenen _____
- 4 en tiedä

20. Metsäsuunnitelmani on tehty vuonna _____ ja on tällä tilalla

- 1 ensimmäinen
- 2 toinen
- 3 on ollut useampia

21. Eniten päättökseeni hankkia metsäsuunnitelma vaikutti: (ympyröikää vain yksi vaihtoehto)

- 1 markkinointi (lehdissä, puhelimitse, kirjeellä, radiossa jne.)
- 2 metsänomistajille järjestetty tilaisuus
- 3 metsänhoitoyhdistys
- 4 yhteydenotto metsäsuunnitelman laatijan taholta
- 5 tarve hankkia metsäsuunnitelma
- 6 joku muu tekijä, mikä _____
- 7 en osaa sanoa

4

22. Mikä on tilillenne laaditussa metsäsuunnitelmassa esitetty vuotuinen suositeltava hakkuumäärä? _____ m³/v

23. Mielipiteenne tilanne metsiin sopivasta hakkuumäärästä. (rasittakaa joka rivittä mielestänne paras vaihtoehto)

	vähemmän kuin metsäsuunnitelman mukaisesti esitetään	metsäsuunnitelman mukaisesti esitetään	enemmän kuin metsäsuunnitelman mukaisesti esitetään	en osaa sanoa
a) puuston määrän ja metsieni kasvun suhteen metsiäni tulisi hakata...				
b) omien tavoitteitani näkökulmasta hakkuuta tulisi tehdä...				
c) mielestäni luonnon monimuotoisuuden vaalimisen näkökulmasta metsiäni tulisi hakata...				
d) viitenä edellisessä vuonna olen hakannut...				
e) viitenä seuraavana vuonna aion hakata...				

24. Mikäli ette ole noudattanut tai ette seuraavina viitenä vuotena aio noudattaa metsäsuunnitelman hakkuusuosituksia, mikä seuraavista on silhen tärkein syy? (ympyröikää vain yksi vaihtoehto)

- 1 metsäsuunnitelmaa ei ole laadittu tavoitteitani vastaavasti
- 2 taloudellinen tilanteeni on muuttunut
- 3 metsäsuunnitelma antaa väärää tietoa hakkuumahdollisuuksista
- 4 mahdollisuuteni tehdä töitä omassa metsässäni ovat muuttuneet
- 5 en ole saanut suunnitelman käyttöön liittyvää neuvontaa
- 6 metsien monimuotoisuuden ja muiden käyttömuotojen huomioon ottaminen
- 7 joku muu syy, mikä _____

25. Mitkä seuraavista ovat mielestänne kolme tärkeintä metsäsuunnitelmasta saamaanne hyötyä? (numeroikaa siten, että 1=tärkein, 2=toiseksi tärkein ja 3=kolmanneksi tärkein)

- ___ tiedot puuston määrästä, kasvusta ja metsien kehityksestä
- ___ tiedot hakkuumäärästä ja -kohteista
- ___ tiedot metsänhoitokohteista
- ___ kuvio- ja teemakarjat
- ___ käyttö koko oman talouden suunnittelun apuna
- ___ tieto metsieni arvokkaimista luontokohteista (eläin- ja kasvikunta jne.)
- ___ apu oman työpanoksen käytön suunnitteluun metsätöissä
- ___ käyttö yksityismetsälain tarkoitamana hakkuu- ja uudistamissuunnitelmana
- ___ muut asiat, mitkä _____

26. Oleteko kirjanneet tekemänne toimenpiteet metsäsuunnitelmaan.

- 1 kyllä, kaikkien toimenpiteiden suhteen
- 2 kyllä, osasta toimenpiteistä
- 3 en ole

27. Onko teillä nykyinen metsäsuunnitelma tietokonelevykkeellä?

- 1 kyllä
2 ei

28. Mikä seuraavista kuvaa parhaiten suhtautumistanne tilanne metsäsuunnitelmaan? (ympyröikää vain yksi vaihtoehto)

- 1 käytän metsäsuunnitelmaa usein metsiäni ja muuta talouttani koskevassa päätöksenteossa
2 metsäsuunnitelmassa on mielenkiintoisia tietoja, mutta en käytä sitä usein
3 en ole kiinnostunut metsäsuunnitelman tiedoista
4 en luota metsäsuunnitelman tietoihin
5 metsäsuunnitelmaa on vaikea ymmärtää
6 en osaa sanoa

29. Alotteko hankkia uuden metsäsuunnitelman kun nykyinen vanhenee ?

- 1 kyllä
2 en
3 en osaa sanoa

30. Miten seuraavat lauseet kuvaavat osallistumistanne nykyisen metsäsuunnitelmanne laatimiseen? (rastittakaa kyllä- tai ei-vaihtoehto)

- kyllä ei
- pidin tarpeellisena osallistua metsäsuunnitelman laatimiseen
 minulle tarjottiin mahdollisuus osallistua metsäsuunnitelman laatimiseen keskustelun suunnitelman laatijan kanssa metsieni käytön tavoitteista osallistuin maastotöihin
 esitin toiveita hakkuumääristä ja niiden ajoittamisesta vaikutin kuviointiin ja kuvioiden kokoon
 tilailani rajottiin joitakin alueita puuntuotannon ulkopuolelle
 suunnitelman laatija esitti kuvioille vaihtoehtoisia toimenpiteitä ja keskustelin kokonsaamisen kannalta parhaasta toimenpiteestä hänen kanssaan
 oman työpanokseni käyttömahdollisuus metsänhoito- ja hakkuutöissä otettiin huomioon toimenpiteitä suunniteltaessa
 esitin tai rajottiin itse toimenpiteitä kuvioille
 osallistuin metsäsuunnitelman koostamiseen, eli lopullisen hakkuusuunnitteen ja kuviokohtaisten toimenpiteiden päättämiseen
 sain vaikuttaa hakkuuiden ja hoitotöiden suunnitteluun riittävästi
 suunnitelman laatiminen oli keskusteltava ja informatiivinen prosessi
 sain opastusta suunnitelman käytöstä
 olen ollut tyytyväinen metsäsuunnitelmaani
 osallistuin suunnitelman laatimiseen muuten, miten _____



KAIKKI VASTAAVAT SEURAAVIIN KYSYMYKSIIN !

31. Metsäsuunnitelma tulisi laatia 5 10 15 20 25 30 vuodeksi. (rengastakaa mielestänne paras vaihtoehto)

32. Kenen tulisi mielestänne... (rastittakaa joka rivillä mielestänne paras vaihtoehto)

	metsäse- lukualue/ lauta- kunnan	metsän- hoito- yhdis- tyksen	yrkityis- yrittäjän	metsätoel- itsuus- yhtiön	tekijällä ei väliä	jonkun muun, kenen
a) tehdä metsäsuunnitelman maastotyöt						
b) koostaa metsäsuunnitelma maastotietojen perusteella						
c) antaa metsäsuunnitelman käyttöön liittyvää neuvontaa						
d) kirjata tehdyt toimenpiteet ja päivittää metsäsuunnitelman tiedot						

33. Ennen kuin vastaatte tähän kysymykseen, tutustukaa huolellisesti kirjeuudessa olleeseen vihraan esitteeseen. Sen jälkeen valitkaa mielestänne paras suunnitelma ja perustelkaa vastauksenne.

MIELESTÄNI MINULLE PARAS SUUNNITELMA ON: (rengastakaa yksi vaihtoehtoista)

- 1 SUUNNITELMA 1
2 SUUNNITELMA 2
3 SUUNNITELMA 3
4 SUUNNITELMA 4

5 en halua minkäänlaista metsäsuunnitelmaa
6 jonkinlainen muunlainen metsäsuunnitelma, minkälainen _____

Valitsin suunnitelman, koska _____

34. Mitä mieltä olette seuraavista metsäsuunnittelun kehittämiseen liittyvistä väittämistä? (vasiitkaa rasittamalla kohta, joka vastaa mielipidettänne)	täysin samaa mieltä		osin samaa mieltä		ei samaa mieltä		täysin eri mieltä	
	1	2	3	4	5	6	7	8
1. Taloudellisia teliöitä tulisi korostaa enemmän metsäsuunnittelussa.	<input type="checkbox"/>	<input type="checkbox"/>	<input type="checkbox"/>	<input type="checkbox"/>	<input type="checkbox"/>	<input type="checkbox"/>	<input type="checkbox"/>	<input type="checkbox"/>
2. Metsäsuunnittelua on kehitetty liian vähän luonnon monimuotoisuutta huomiioon ottaavaan suuntaan.	<input type="checkbox"/>	<input type="checkbox"/>	<input type="checkbox"/>	<input type="checkbox"/>	<input type="checkbox"/>	<input type="checkbox"/>	<input type="checkbox"/>	<input type="checkbox"/>
3. Metsäsuunnittelimassa tulisi olla nykyistä enemmän tietoja puustosta, esimerkiksi puiden laadusta.	<input type="checkbox"/>	<input type="checkbox"/>	<input type="checkbox"/>	<input type="checkbox"/>	<input type="checkbox"/>	<input type="checkbox"/>	<input type="checkbox"/>	<input type="checkbox"/>
4. Metsäsuunnitelman toimitusaika, eli aika tilaamisesta suunnitelman luovuttamiseen, on liian pitkä.	<input type="checkbox"/>	<input type="checkbox"/>	<input type="checkbox"/>	<input type="checkbox"/>	<input type="checkbox"/>	<input type="checkbox"/>	<input type="checkbox"/>	<input type="checkbox"/>
5. Olsin valmis hankkimaan metsäsuunnittelun tietokoneelle, jotta voisin ylläpitää oman metsäsuunnitelmani tietoja ja tehdä omia laskelmia.	<input type="checkbox"/>	<input type="checkbox"/>	<input type="checkbox"/>	<input type="checkbox"/>	<input type="checkbox"/>	<input type="checkbox"/>	<input type="checkbox"/>	<input type="checkbox"/>
6. Metsäsuunnitelma on hintansa arvoinen.	<input type="checkbox"/>	<input type="checkbox"/>	<input type="checkbox"/>	<input type="checkbox"/>	<input type="checkbox"/>	<input type="checkbox"/>	<input type="checkbox"/>	<input type="checkbox"/>
7. Tarvitsisin tilaileni lasketuja vaihtoehtoisia pitkän aikavälin käyttö- ja hoito-ohjelmia seuraamuksineen päätöksentekoni tueksi.	<input type="checkbox"/>	<input type="checkbox"/>	<input type="checkbox"/>	<input type="checkbox"/>	<input type="checkbox"/>	<input type="checkbox"/>	<input type="checkbox"/>	<input type="checkbox"/>
8. Metsäsuunnitelmaa laadittaessa riittää, kun mieltään vain metsien käyttöä, metsänomistajan muuta taloutta ei tarvitse ottaa huomioon.	<input type="checkbox"/>	<input type="checkbox"/>	<input type="checkbox"/>	<input type="checkbox"/>	<input type="checkbox"/>	<input type="checkbox"/>	<input type="checkbox"/>	<input type="checkbox"/>
9. Metsäsuunnitelmaa laadittaessa oman työpanoksen käyttömahdollisuus metsätöissä tulee ottaa huomioon	<input type="checkbox"/>	<input type="checkbox"/>	<input type="checkbox"/>	<input type="checkbox"/>	<input type="checkbox"/>	<input type="checkbox"/>	<input type="checkbox"/>	<input type="checkbox"/>
10. Metsäsuunnitelmassa ehdotetut toimenpiteet pitää perustella minulle.	<input type="checkbox"/>	<input type="checkbox"/>	<input type="checkbox"/>	<input type="checkbox"/>	<input type="checkbox"/>	<input type="checkbox"/>	<input type="checkbox"/>	<input type="checkbox"/>
11. Noudattaisin metsäsuunnitelmaa, jos saisin vaihtaa laatimisvaiheessa enemmän sen sisältöön	<input type="checkbox"/>	<input type="checkbox"/>	<input type="checkbox"/>	<input type="checkbox"/>	<input type="checkbox"/>	<input type="checkbox"/>	<input type="checkbox"/>	<input type="checkbox"/>
12. Metsäsuunnitelmissa tulee olla metsien monikäyttöä kuvaavaa tietoa, esimerkiksi riistaista, marjoista, arvokkaista luontokohteista ja harvinaisista kasveista.	<input type="checkbox"/>	<input type="checkbox"/>	<input type="checkbox"/>	<input type="checkbox"/>	<input type="checkbox"/>	<input type="checkbox"/>	<input type="checkbox"/>	<input type="checkbox"/>
13. Hyväksyn 5 % hakkuutuojien pudotuksen luonnon monimuotoisuuden hyväksi.	<input type="checkbox"/>	<input type="checkbox"/>	<input type="checkbox"/>	<input type="checkbox"/>	<input type="checkbox"/>	<input type="checkbox"/>	<input type="checkbox"/>	<input type="checkbox"/>
14. Luonnon monimuotoisuuden huomiioon ottaminen on uhka metsien talouskäytölle.	<input type="checkbox"/>	<input type="checkbox"/>	<input type="checkbox"/>	<input type="checkbox"/>	<input type="checkbox"/>	<input type="checkbox"/>	<input type="checkbox"/>	<input type="checkbox"/>
15. Tilailani on arvokkaita luontokohteita, joita ei hakata minun hallinta-ajanani.	<input type="checkbox"/>	<input type="checkbox"/>	<input type="checkbox"/>	<input type="checkbox"/>	<input type="checkbox"/>	<input type="checkbox"/>	<input type="checkbox"/>	<input type="checkbox"/>

8

35. Metsänomistajien toiveet metsäsuunnitelmien sisällöstä, mahdollisuus ja halukkuus osallistua metsäsuunnitelman laatimiseen sekä metsäsuunnitelman käyttöön liittyvän neuvonnan tarpeet vaihtelevat. Eri tavoilla toteutetut erilliset metsäsuunnitelmat palvelisivat kokonaisuutena metsänomistajia entistä paremmin. Myös metsäsuunnitelmien hinnat vaihtelevat, sillä vain tarpeellisia ominaisuuksista joutuisi maksamaan.

Metsäsuunnitelman lähtökohtana on kasvupaikan ja puuston kuvioittainen arviointi, jonka perusteella metsäsuunnitelma laaditaan. Metsänomistajan tarpeiden mukaan sitä voidaan täydentää esimerkiksi seuraavilla lisä-ominaisuuksilla.

Mitkä seuraavista ominaisuuksista haluaisitte sisällyttää metsäsuunnitelmaanne tai sen laatimiseen? (valitkaa kyllä- tai ei-vaihtoehto jokaisen ominaisuuden kohdalla)

	kyllä	ei
toimenpiteiden suunnittelu kuviolle maastossa yhteistyössä metsänomistajan ja metsäsuunnitelman laatijan kanssa kuvioittaisen arvioinnin yhteydessä	<input type="checkbox"/>	<input type="checkbox"/>
avabiolooppien ja muiden arvokkaiden luontokohteiden kartoittaminen riistanhoidollisten seikkojen huomiioon ottaminen	<input type="checkbox"/>	<input type="checkbox"/>
ulkoilmamahdollisuuksien, virkistys- ja maisema-arvojen painottaminen metsänomistajan tavoitteiden ja toiveiden selvittäminen metsäsuunnitelman laatimista varten (metsien käytön tavoitteet, hakkuumäärät ja -tavat)	<input type="checkbox"/>	<input type="checkbox"/>
useiden toimenpidevaihtoehtojen tuottaminen kuviolle (esim. hakkuut)	<input type="checkbox"/>	<input type="checkbox"/>
useiden vaihtoehtoisten hakkuuohjelmien tuottaminen tilalle metsäsuunnitelman lopullinen koostaminen tietokoneella yhteistyössä metsänomistajan ja metsäsuunnitelman laatijan kanssa esim. metsänomistajan kotona (hakkuusuunnitteen ja kuviokohtaisten toimenpiteiden päättäminen)	<input type="checkbox"/>	<input type="checkbox"/>
metsäsuunnitelman käytön henkilökohtainen neuvonta muuta, mitä _____	<input type="checkbox"/>	<input type="checkbox"/>

Olsin valmis maksamaan minulle sopivasta ja merkitemäni ominaisuudet sisältävästä metsäsuunnitelma _____ mk/vu. Nykyinen metsäsuunnitelma maksaa Teille 30-40 mk/vu.

MIKÄLI HALUATTE ESITTÄÄ OMAN MIELIPITEENNE METSÄSUUNNITTELUSTA TAI KOMMENTOIDA TÄTÄ KYSELYÄ, OLKAA HYVÄ:

KIITOS VASTAUKSISTANNE !



METSÄNTUTKIMUSLAITOS

VAIHTOEHTOISIA METSÄSUUNNITELMIA

Yksityismetsien metsäsuunnitteluun kohdistuu monenlaisia muutospaineita. Metsänomistajakunnan rakenteellinen ja metsänomistajien tavoitteiden muuttuminen, julkisen rahoituksen niukkeneminen ja metsään kohdistuvat uudet tietotarpeet (esim. monimuotoisuus) asettavat myös metsäsuunnittelun ja sen tarjoamat mahdollisuudet uudelleen arvioitaviksi.

Tutkimus ja tietotekniikan kehittyminen antavat monipuolisia mahdollisuuksia kehittää ja muokata metsäsuunnittelua. Metsänomistajien tavoitteiden selvittäminen, hakuuuskalimat, metsän kehityksen jäljittely tietokoneohjelmilla ja tulevaisuuden hintaodotukset voidaan kaikki kytkeä suunnitteluprosessiin. Sinä metsänomistajana olet nyt avainasemassa. Mihin suuntaan Sinun mielestäsi metsäsuunnittelua ja metsäsuunnitelmia tulisi kehittää?

Seuraavassa on esitetty erilaisia metsäsuunnitelmia.

MIKÄ NIISTÄ ON SINUN SUUNNITELMASI?

Vastaus kyselylomakkeelle (kysymys 33).

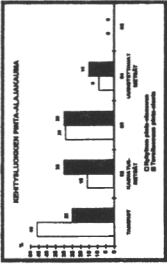
KÄÄNNÄ

VAIHTOEHTOISET METSÄSUUNNITELMAT

SUUNNITELMA 1

Nykyisenkaltainen metsäsuunnitelma, jossa tilan perustiedot (mm. kasvupaikkatiedot, kehitysohjakaikuma, puuston tilavuus) on esitetty numeroina ja pykälinä. Suunnitelmassa on myös kuvallinen hakuu- tai metsänhoito-ohjeistus, laamakarjot ja kurotiedot. Suunnitelma maksaa metsänomistajalle 30–40 mk/ha.

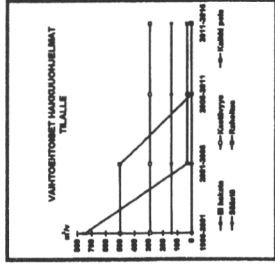
AVAINSANAT: NYKYISENKALTAISEN METSÄSUUNNITELMA



SUUNNITELMA 2

Suunnittelu jakautuu kahteen osaan. Ennen suunnitelman laatimista metsänomistajalle esitellään koko tilan tasolla seuraavaksi käsiteltävien vaihtoehtoisia hakuuohjelmia seuraavaksi suunniteltavaksi vuodeksi vaihtoehtoisia hakuuohjelmia seuraavaksi suunniteltavaksi vuodeksi vaihtoehtoisia hakuuohjelmia seuraavaksi suunniteltavaksi vuodeksi vaihtoehtoisia hakuuohjelmia...

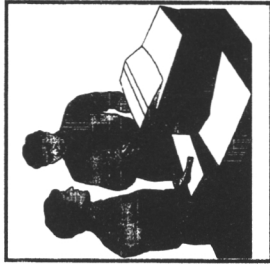
AVAINSANAT: VAIHTOEHTOISET HAKUUOHJELMAT, TALOUDELLINEN VERTAILU



SUUNNITELMA 3

Suunnitelma on sisällyttään pitkästi samanlainen kuin vaihtoehtoisissa 1 ja 2. Siinä korostetaan metsänomistajan toimivun mukaana pöytäkirjoitusta, monimuotoisuutta, riistanhoitoa, ympäristönsuojelua tai rakennusohjeita. Suunnitelma laaditaan huolellisesti metsänomistajan toiveiden ja tarotteiden mukaan, jota varten tehdään runsaasti erilaisia laskelmia. Suunnitelman tekijä ja metsänomistaja koostavat suunnitelman yhdessä esimerkiksi metsänomistajan kotona. Suunnitelman laadinta käy metsänomistajan kanssa suunnitelman yksityiskohtaisesti läpi ja neuvoo ja opastaa metsäsuunnitelman käyttöä. Alkaa tähän käytetään runsaasti esimerkiksi 6-7 työtuntia. Suunnitelma on kalliimpi kuin suunnitelmat 1 ja 2.

AVAINSANAT: VUOROVAIKUTUS, TOIVEET JA TAVOITTEET, YKSILÖLLISYYT, NEUVONTA, KALLIIMPI HINTA



SUUNNITELMA 4

Suunnitelma sisältää kurotiedot, kurokartan ja suostuksen kuroidien hakuuohjeistuksesta. Suunnitelma on halvempi kuin suunnitelma 1.

AVAINSANAT: HALVEMPI HINTA







ISBN 951-40-1660-7