

Maa- ja metsätalouden neuvojen mielipiteitä ylituotanto-ongelmien ratkaisukeinoista:

erityistapauksena pellonmetsitys



Leena Petäjistö, J. Ashley Selby & Mika Mustonen

METSÄNTUTKIMUSLAITOS
Kirjasto

Maa- ja metsätalouden neuvojen mielipiteitä ylituotanto- ongelmien ratkaisukeinoista:

erityistapauksena pellonmetsitys

Leena Petäjistö, J. Ashley Selby & Mika Mustonen



Metsäntutkimuslaitos — Metsien käytön tutkimusosasto

Metsäntutkimuslaitoksen tiedonantoja 506
Helsinki 1994

METSÄNTUTKIMUSLAITOS
Kirjasto

Petäjistö, L., Selby J.A., Mustonen, M. 1994. Maa- ja metsätalouden neuvojien mielipiteitä ylituotanto-ongelmien ratkaisukeinoista: erityistapauksena pellonmetsitys. Metsäntutkimuslaitoksen tiedonantoja 506. 34 s. ISBN 951-40-1372-7. ISSN 0358-4283.

Tutkimuksessa selvitettiin paikallistason viranomaisten ja metsänhoitoyhdistysten toiminnanjohtajien mielipiteitä ylituotannon ratkaisukeinoista, pellonmetsityksestä, maatalojen suuntautumisesta metsätalouteen ja neuvonnan vaikuttavuudesta. Tutkimus liittyy toisaalta laajaan metsäsektorin merkitystä maaseudun elivoimaisuudessa selvittävään tutkimushankkeeseen. Toisaalta se täydentää pellonmetsitystutkimusten sarjaa Metsäntutkimuslaitoksessa, joka on aloitettu jo 70-luvulla. Aineisto kerättiin kuntien maataloussihteereiltä, elinkeinoasiamiehiltä ja metsänhoitoyhdistysten toiminnanjohtajilta postikyselynä keväällä 1993.

Asiantuntijat tulkitsevat poliittisia päämääriä ja keinoja päämäärien saavuttamiseksi. Eri alojen asiantuntijoiden omat motiivit, esimerkiksi oman alan tärkeyden säilyttäminen, saattavat olla ristiriitaisia keskenään ja poliittisten päämäärien kanssa. Näin myös eri alojen neuvonta saattaa olla ristiriitaista.

Tämä tutkimus vahvisti näitä oletuksia. Metsänhoitoyhdistysten toiminnanjohtajat uskoivat pellonmetsityksen vaikuttavuuteen ylituotannon ratkaisukeinona maataloussihteereitä ja elinkeinoasiamiehiä enemmän. Vastaavasti maataloussihteerit uskoivat maatalouden voimaperäisyyden vähentämiseen metsänhoitoyhdistysten toiminnanjohtajia enemmän. Oletuksia tukee myös se, että maataloussihteereistä ainoastaan kolmannes piti neuvontaa metsien taloudellisessa hyödyntämisessä hyvin tärkeänä, kun vastaava osuus metsänhoitoyhdistysten toiminnanjohtajista oli lähes 80 prosenttia. Myös metsänhoitoyhdistysten toiminnanjohtajien arviot tilojen määrästä, joilla metsätalouteen suuntautuminen olisi mahdollista olivat hieman muiden arvioita suurempia.

Ylituotanto-ongelmiin löydettiin ratkaisut helpommin muualla kuin vastaajan toimipaikan kunnassa. Lähes kaikki esitetyt ratkaisukeinot arvioitiin vaikuttavuudeltaan koko maan tasolla merkityksellisemmiksi kuin omassa kunnassa. Kuitenkaan esimerkiksi pellonmetsityksen esteet eivät poikenneet omassa kunnassa koko maan pellonmetsityksen esteistä.

Avainsanat: ylituotanto, pellonmetsitys, maatilametsätalous, maa- ja metsätalouden neuvonta, paikkasidonnaisuus, sektorijajattelu.

Julkaisija: Metsäntutkimuslaitos. Metsien käytöntutkimus osasto. Hyväksynyt: Va. Tutkimusjohtaja Erkki Tomppo 25.7.1994.

Kirjoittajien yhteystiedot: Metsäntutkimuslaitos, Unioninkatu 40 A, 00170 Helsinki. Puhelin (90) 857 051. Fax (90) 857 05 717

Tilaukset: Metsäntutkimuslaitos, Unioninkatu 40 A, 00170 Helsinki. Puhelin (90) 857 051. Telekopio (90) 8570 5717.

ISBN 951-40-1372-7

ISSN 0358-4283

Printek – Pihlajamäki Oy, Helsinki 1994

Sisällys

ALKUSANAT	4
1 JOHDANTO	5
1.1 Tutkimuksen tausta	5
1.2 Aiemmat tutkimukset	6
1.3 Tutkimuksen tarkoitus	6
2 VIITEKEHYS	8
2.1 Pellonmetsitykseen liittyvän lainsäädännön kehittyminen	8
2.2 Viljelijöiden päätöksentekoon paikallistasolla vaikuttavat tahot	10
2.3 Käyttämisoletukset	11
3 AINEISTO	14
4 TULOKSET.....	15
4.1 Maatalouden ylituotanto-ogelmien ratkaisukeinot	15
4.2 Maataloustuotantoa vähentävien toimenpiteiden vaikuttavuus omassa kunnassa ja koko maassa	19
4.3 Peltojen metsityksen esteet	20
4.4 Maatilojen mahdollisuudet suuntautua metsätalouteen	22
4.5 Neuvonnan tärkeys ja vaikutusmahdollisuudet viljelijöiden päätöksiin	23
4.6 Yhteistyön toimivuus	25
4.7 Tilojen elinmahdollisuudet tulevaisuudessa	26
5 JOHTOPÄÄTÖKSET	28
LÄHTEET	30
LIITE: kyselylomake.....	32

Alkusanat

Tämä tutkimus on tehty Metsäntutkimuslaitoksen metsien käytön osastolla. Tutkimus on osa Metsäsektori ja maaseudun elinvoimaisuus-tutkimushanketta. Tutkimusta on osin rahoitettu maa- ja metsätalousministeriön yhteistutkimusvaroin.

Tutkimusraportti on valmistunut tekijöiden yhteistyönä ja työtehtäviä ja vastuuta on vaikea jakaa tekijöiden kesken. Selbyn vastuualueeksi voidaan kuitenkin lukea ongelman asettelu ja teorian kehittäminen. Selby on toiminut myös koko hankkeen vastuullisena vetäjänä. Analyysyjä on tehty suurelta osin yhdessä ja Petäjästä ja Mustonen ovat laatineet raportin. Aineiston keruusta ovat vastuussa kaikki yhdessä.

Käsikirjoituksen ovat lukeneet Heidi Vanhanen ja Pertti Elovirta. Helena Ahola viimeisteli tutkimusraportin.

Kiitämme kaikkia tutkimukseen myötävaikuttaneita ja erityisesti kyselyyn vastanneita tahoja.

Helsingissä toukokuussa 1994

Ashley Selby, Leena Petäjästä ja Mika Mustonen

1 Johdanto

1.1 Tutkimuksen tausta

Ylituotanto-ongelman ratkaiseminen on ollut keskeisiä osa-alueita Suomen maatalouspolitiikassa. Peltojen metsitys on liittynyt kiinteästi tuotannon rajoittamiseen. Valtiovalta on rahoittanut maataloustuotannon rajoittamista huomattavilla tuilla, jotka ovat kolminkertaistuneet vuodesta 1986 vuoteen 1991 (taulukko 1). Toisaalta vastaavana aikana tuotantoa on tuettu tuotannon rajoittamistukia huomattavasti enemmän.

Taulukko 1. Maataloustuotannon tasapainottamistoimenpiteiden ja maataloustukien määrä vuosina 1986–1991.

	milj.markkaa (vuoden 1985 hinnoin)					
	1986	1987	1988	1989	1990	1991
tuotannon tasapainottaminen	314.1	295.0	381.6	516.7	499.9	1063.6
tuotantotuet	859.3	861.1	940.8	1574.5	1706.1	1807.8

Lähde: Kettunen 1992

Maatalouden tuella on pyritty tasoittamaan maatalouden sisäisiä tuotantokustannus- ja tuloeroja. Sitä on maksettu tuottajahintojen yhteydessä ja suorina maksuina. Valtion tuen tärkeimpiä erii ovat olleet alueittain ja viljelmäkoon mukaan maksetut tuet sekä muut hintapoliittiset tuet. Aluetuella on ollut suurin merkitys Pohjois- ja Itä-Suomen viljelijöille. Viljelmäkoon mukaan maksettu tuki on ollut esimerkiksi pinta-alalisä, joka on ollut sidottu tilan pinta-alaan ja kotieläinten lukumäärään sekä porrastettu alueen, viljelijän iän ja tulojen mukaan.

Kesannointia on käytetty erilaisina versioina ja nykyisin se on tärkein tuotannon rajoitusmuoto. Kesannoimispalkkiota on aiemmin maksettu viljelijälle sopimuksen perusteella. Palkkio on ollut porrastettu alueittain. Vuonna 1992 astui voimaan velvoitekesannointi. Tällä hetkellä palkkiota maksetaan tietyn perustein velvoitekesannoinnin ylittävältä osalta. Muita vapaaehtoisuuteen perustuvia tuotannon rajoittamiskeinoja ovat olleet maataloustuotannon vähentämissopimukset ja luopumiseläkejärjestelmä.

Tuotantannon rajoittamispolitiikassa on etusijalle asetettu toimenpiteet, jotka ovat vaikuttaneet tuotannossa olevaan pellon määrään. Maataloustuotannon intensiteettiä alentamalla ja tuotantoa laajaperäistämällä on tuotantoa ohjattu vain vähäisessä määrin luomu-sopimusten avulla.

Peltojen metsityksen maatalouspoliittinen tavoite on ollut peltopinta-alan vähentäminen. Viljelemättömiä pelloja on metsitetty sekä metsänparannusvaroin että myös omarahoitteisesti. Viljelyksessä olleita pelloja metsittäessä ja näin poistettaessa peltoa maatalouskäytöstä on ollut mahdollista saada metsityspalkkio.

1.2 Aiemmat tutkimukset

Metsityspalkkiohakemusten hylkäämissyitä ja hylkäämisen jälkeistä peltonkäyttöä ovat tutkineet esimerkiksi Anttila ja Lehtiniemi (1989). Selby (1980a ja 1980b) on tarkastellut alueellisia ja paikallisia eroja pellojen metsityksessä yhteiskunnallisten tekijöiden muuttuessa. Tutkimuksissa selvitettiin pellojen metsityksen laajuutta ja intensiivisyyttä alue-, tila- ja pelto-tasolla. Selbyn tutkimukset osoittivat esimerkiksi, että valtion varoin tuettu metsitystoiminta keskittyi Etelä-Suomeen. Pohjois-Suomessa, missä maati-lojen autoituminen oli yleisempää, jätettiin maataloustuotannon ulkopuo-lle jääneet pellot useinmiten metsittymään luontaisesti.

Mustosen (1990) tutkimuksessa selvitettiin millaiset maatilat olivat saa-neet metsityspalkkiota ja vertailtiin, onko metsittäneissä tiloissa eroja met-sitysvilkkaukseltaan erilaisilla alueilla sijaitsevien tutkimuskuntien välillä. Tutkimuksen mukaan metsitys ei ollut tehokas tapa vähentää maataloustuo-tantoa. Tulokset osoittivat myös, että eri kuntien välillä vallitsi erilainen käytäntö metsityslupia myönnettäessä ja että maatalousviranomaisten valit-sema linja vaikutti metsityksen toteutumiseen.

Maankäyttöpolitiikalle asetettujen päämäärien toteutumista varsinaisen maankäytön päätöksentekijän eli maanviljelijän näkökulmasta ovat tutki-neet Petäjistä ym. (1993), Petäjistä ja Selby (1994) ja Selby ja Petäjistä (1994). Tutkimuksissa on selvitetty maankäytön muutoksiin ja erityisesti pellon metsitykseen liittyviä käyttäytymis- ja arvotekijöitä, jotka ovat hou-kutelleet metsittämään tai estäneet maanviljelijöitä metsittämästä pellojaan. Tutkimuksissa todettiin, että metsityspalkkioiden kasvu houkuttelisi metsit-tämään erityisesti sellaisilla tiloilla, joilla ei enää ollut omaa maataloustuo-tantoa ja että pellonmetsityspalkkiot eivät kasvaessaankaan näyttäisi johta-van ainakaan voimakkaaseen maataloustuotannon supistumiseen. Palkki-oilla olisi kasvaessaankin tietynlainen ”lisäbonus”-rooli. Tutkimuksissa todettiin myös, että metsitysalttiuteen vaikuttavat asenteet, joihin maatalo-ussihteerillä saattaa olla vaikutusta.

1.3 Tutkimuksen tarkoitus

Tämän tutkimuksen tarkoituksena oli selvittää paikallistason maa- ja metsä-talouden ja maaseudun muun elinkeinotoiminnan neuvojien mielipiteitä yli-tuotanto-ongelmien ratkaisukeinoista ja erityisesti pellonmetsityksestä.

Lisäksi pyrittiin selvittämään paikallisten maa- ja metsätalouden neuvonta-organisaatioiden vaikutusmahdollisuuksia maanviljelijöiden päätöksiin.

Tutkimus on täydentävä osa Metsäntutkimuslaitoksessa tehtyjen pellonmetsitystutkimuksien sarjaa, joka on aloitettu jo 1970-luvulla (Selby 1974, 1980a, 1980b, 1990, Mustonen 1990, Ferm & Polet 1992, Ferm ym. 1993, Petäjistö ym. 1993, Petäjistö & Selby 1994, Selby & Petäjistö 1994). Tutkimus liittyy myös laajempaan metsäsektorin merkitystä maaseudun elinvoimaisuudessa selvittävään tutkimushankeeseen.

2 Viitekehys

2.1 Pellonmetsitykseen liittyvän lainsäädännön kehittyminen

Ennen pellonvarauslain voimaantuloa peltojen metsittämistä säädeltiin metsäparannuslailla (413/67). Lain mukaan metsityssuunnitelman laatimisen, työnjohdon ja tarvikkeet (mm.taimet) sai avustuksena. Vuonna 1969 säädettiin laki ja asetus pellon käytön rajoittamisesta (216/69 ja 217/69) eli ns. pellonvarauslaki. Lain mukaan maksettiin korvausta viljelijälle, joka sitoutui olemaan käyttämättä peltojaan maataloustuotantoon. Kolmesta yhdeksään vuotta kestävästä sopimuksen alaisia peltoja oli mahdollista metsittää maatilahallituksen luvalla. Metsitetyn pellon osalta maksettiin korvaus viidentoista vuoden ajalta.

Pellonvarauslain yhteydessä lisättiin metsäparannuslakiin pykälä, joka mahdollisti metsäparannusvarojen käytön myös pellonvaraussopimusten ulkopuolisten viljeltyjen peltojen metsitykseen. Vuonna 1970 muutettiin pellonvarauslakia siten, että myös tällaisten peltojen metsityksestä maksettiin palkkio.

Luopumiseläkelaki (16/74) säädettiin vuonna 1974. Lain mukaan yksi hyväksytty luopumistapa oli sijainniltaan tai laadultaan heikkojen peltojen metsitys. Lain muutoksella (18/77) tehtiin mahdolliseksi maksaa palkkio LuEL-pellon metsityksestä. Luopumiseläkelakia muutettiin seuraavien vuosien aikana useaan otteeseen.

Vuonna 1975 pellonvaraussopimusten ulkopuolisten viljeltyjen peltojen metsityksestä maksettava palkkio tuli pysyväksi koskien laadultaan tai sijainniltaan huonoja peltoja. Lain (202/75) piiriin tulivat myös pellonvaraussopimuksen alaisuudesta vapautuneet pellot.

Pellonvarauslakia muutettiin muun muassa metsityspalkkioiden osalta vuonna 1977. Metsityspalkkio korotettiin kaksinkertaiseksi pellonvarauspalkkioon nähden ja kolminkertaiseksi, jos tilan peltoalasta metsitettiin vähintään puolet.

Lain maataloustuotannon ohjaamisesta (446/77) tavoitteena oli poistaa peltoa viljelyksestä sekä pysyvästi että väliaikaisesti ja ohjata tilojen tuotantosuuntia aloille, joilla ylituotantoa ei ollut. Tuotannonmuutostilalla sai myös metsittää sellaisen pellon, jolla laadun tai sijainnin puolesta ei ollut tarkoituksenmukaista käyttöä viljelysmaana. Metsitys ei muuttanut tuotannonmuutoksesta maksettavan korvausten määrää.

Vuonna 1983 astui voimaan laki maataloustuotannon ohjaamisesta ja tasapainottamisesta (81/83). Lakia muutettiin vuonna 1987 (2/87), jolloin

metsityspalkkioiden maksamisperusteet yhtenäistettiin. Maataloustuotannon ohjaamis- ja tasapainottamislain perusteella saatettiin maataloustuloissa tarkoitettuja määrärahoja käyttää palkkion maksamiseen viljelyyn (tai viljelyksi katsotun) pellon metsittämiseen. Metsitykseen tarvittiin maatalousviranomaisten lupa. Luvan edellytyksenä oli, ettei metsitys olennaisesti haittaa paikkakunnan mautilojen kehittämistä ja että metsitys toteutetaan metsänparannuslain mukaisesti rahoitettavana hankkeena. Viljelyksi katsottuja olivat erilaisten tuotannon vähentämissopimusten alaiset pellot.

Metsänparannuslaki (140/87) ja -asetus (437/87) uusittiin vuonna 1987. Metsänparannuslakia- ja asetusta muutettiin seuraavan kerran vuonna 1991 ja viimeisimmät muutokset tulivat voimaan tammikuun alussa vuonna 1993 (1278/92, 1563/92). Mahdollisuus pellon metsitykseen metsänparannusva- roin jäi edelleen voimaan.

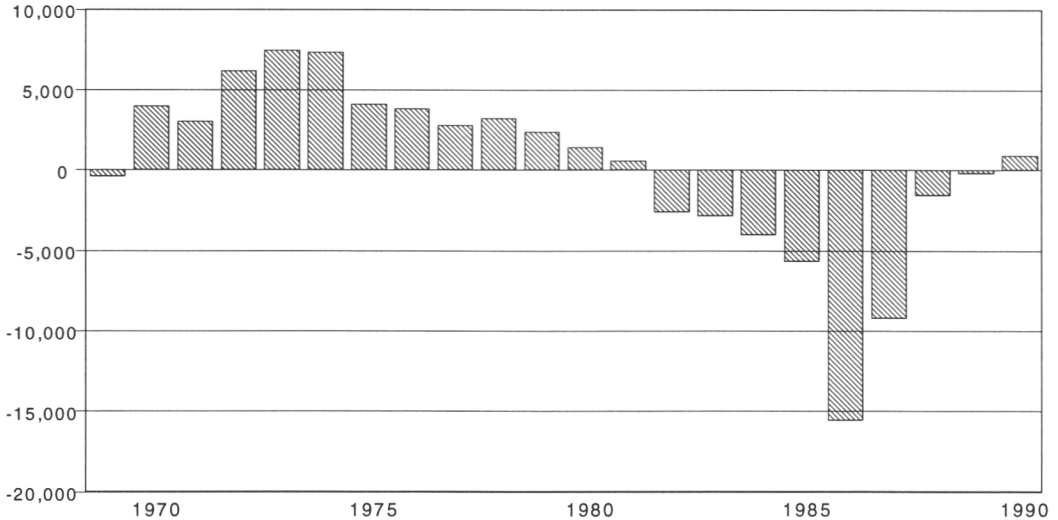
Maataloustuotannon tasapainottamisesta säädettiin laki vuonna 1989 (1261/89). Sen mukaan pellon metsittämisestä maksettiin tasapainottamis- palkkiota, jollei peltoalueen metsittäminen olennaisesti haittaa paikkakun- nan mautilojen kehittämistä ja metsitys toteutetaan metsänparannuslain mukaisesti rahoitettavana hankkeena.

Vuonna 1992 muutettiin lakia maataloustuotannon tasapainottamisesta (22/92). Lain ja vuoden 1992 valtioneuvoston päätöksen (65/92) mukaan tasapainottamispalkkiota voitiin maksaa viljelemättömyyssopimusten perusteella, vaikka peltoa ei metsitettykään. Metsitettävän pellon osalta palkkio voitiin maksaa 10 prosentilla korotettuna. Pellon metsitykseen ei enää tarvittu viranomaisen lupaa.

Maataloustuotannon ohjaamisesta ja tasapainottamisesta säädetyin lain (81/83) perusteella valtioneuvosto teki päätöksen kunkin vuoden metsitys- palkkioista. Jos metsitettävää peltoa koski maataloustuotannon ohjaami- sesta ja tasapainottamisesta annetun lain (2/87) mukainen maataloustuotan- non vähentämissopimus, saatettiin palkkio maksaa kaksinkertaisena. Jos metsitykseen ei käytetty metsäparannuslaissa tarkoitettua lainaa, saatettiin palkkion lisäksi maksaa lainastaluopumiskorvausta. Metsitysluvista ja palkkioiden myöntämisestä päätti maatalous- ja metsälautakunnan lausun- tojen perusteella maataloustoimisto.

Vuodesta 1993 lähtien uusien viljelemättömyyssopimusten solmimisesta ja niiden perusteella maksetuista tuotannonohjaus- ja metsityspalkkioista on luovuttu. Vuoden 1993 metsitykset on toteutettu tätä ennen tehtyjen vil- jelemättömyyssopimusten nojalla.

Huomattavista avustuksista huolimatta metsittämiselle asetettuja tavoit- teita ei kyetty ennen vuotta 1991 saavuttamaan. Lisäksi viljelykäytöstä poistetun maa-alan korvasivat uudet samanaikaiset pellonraivaukset koko 80-luvun ajan (kuva 1).



Kuva 1. Metsitetyn ja raivatun peltoalan erotus, 1969–90 (Selby 1990).

Vuonna 1991 metsitettiin yhteensä yli 10 000 hehtaaria, vuosina 1992 ja 1993 yli 17 000 hehtaaria (Metsätilastollinen vuosikirja 1992, Metsäkeskus Tapio). Metsitysinnostus kasvoi näinä vuosina voimakkaasti metsityspalkkioiden ollessa korkeimmillaan ja maatalouden jatkuvuuden uhan kasvaessa (Gatt, EU jne.). Lisäksi luopumiseläkelain korvaaminen vuonna 1993 voimaan tulleilla lailla ja asetuksella maatalousyrittäjien luopumiskorvauksesta (1330/92, 1468/92) lienee vaikuttanut metsityspäätöksiin. Viljelijöiden reagointia tässä tilanteessa voidaan pitää samankaltaisena kuin pellonraivausmaksua edeltävänä aikana, jolloin raivattiin ennätyskellisen paljon ennen maksun voimaan tuloa. Metsäkeskus Tapion ennakkotietojen perusteella vuonna 1994 arvioidaan metsitettävän enää vain noin 5200 hehtaaria metsänparannusvaroin. Samankaltainen metsitysmäärien voimakas kasvu ja putoaminen tapahtui myös 70-luvun alussa pellonvarauslain tultua voimaan.

2.2 Viljelijöiden päätöksentekoon paikallistasolla vaikuttavat tahot

Maataloussihteerin ja elinkeinoasiamiehen toimet ovat kuntien elinkeinojen edistämistyön perustoimia (Uusitalo 1990). Maataloussihteerit toimivat kunnan maataloustoimistossa. Maataloussihteerin kelpoisuusehdot määritellään maatalouslautakunnista annetussa asetuksessa (157/89). Maaseutulauslautakunnat toimivat maaseutuelinkeinopiirien valvonnassa ja ohjauksessa. Maaseutuelinkeinopiirit ovat maa- ja metsätalousministeriön hallinnonalan

alueellisia palvelu- ja tulosityksiköitä, joiden tehtäviin kuuluu maatilatalouden, kalatalouden ja muiden maaseutuelinkeinojen kehittäminen ja niihin liittyvien lakien valvonta. Tutkimuksen tarkastelun kohteena olevat tuotannon rajoittamistoimet kuuluvat maatalouden neuvontaorganisaatioista maaseutuelinkeinopiirien toimialaan.

Elinkeinoasiamiehet toimivat kunnissa tai kaupungeissa, joko elinkeinotoimistojen tai kunnan- tai kaupunginjohtajan alaisuudessa. Elinkeinoasiamiesten tehtäviin kuuluu muiden kuin maa- tai metsätalouden elinkeinojen edistäminen. Tehtävä ei ole lakisääteinen.

Metsänhoitoyhdistykset ovat lakisääteisiä, metsänomistajien ylläpitämiä yhdistyksiä, joiden toimialueena on usein kunta. Metsänhoitoyhdistysten jäseneksi voivat ilmoittautua ne metsänomistajat, jotka omistavat metsää yhdistyksen toimialueella. Metsänhoitoyhdistykset neuvovat metsänomistajia metsäasioissa ja toteuttavat metsänhoitotöitä. Metsänhoitoyhdistyksen toiminta rahoitetaan metsänhoitomaksuilla ja palvelumaksuilla. Yhdistysten toiminnan ohjaus kuuluu metsälautakunnille (Tapion vuosikirja 1990).

Maataloussihteerit, metsänhoitoyhdistysten toiminnanjohtajat ja elinkeinoasiamiehet valittiin tutkimukseen, koska heidän katsottiin edustavan maaseudun elinkeinotoiminnan neuvontaorganisaatioita sillä tasolla, jossa maanviljelijän päätöksiin voidaan vaikuttaa henkilökohtaisella panoksella.

2.3 Käyttäytymisoletukset

Päätöksenteko ja päätöksenteon ympäristö ovat vuorovaikutuksessa keskenään. Vuorovaikutus syntyy päätöksentekijän (esimerkiksi maanviljelijän, yrittäjän) havainnoissa ympäristönsä tarjoamia mahdollisuuksia. Rationaalinen päätöksentekijä havaitsee kaikki mahdollisuudet ympäristössään. Päätöksentekijän oletetaan kuitenkin toimivan rajoitetun rationaalisesti (Earl 1983, Selby & Petäjistö 1992). Rajoitetulla rationaalisuudella tarkoitetaan sitä, että päätöksentekijä toimii rationaalisesti oman rajoitetun maailmansa puitteissa. Toisin sanoen hän ei omaa täydellistä tietämystä. Päätöksentekijä ei välttämättä havaitse ympäristönsä tarjoamia mahdollisuuksia edes oman tietämyksensä puitteissa.

Osan maanviljelijän päätöksenteon ympäristöstä muodostavat paikalliset neuvontaorganisaatiot. Asiantuntijat tulkitsevat poliittisia päämääriä ja keinoja päämäärien saavuttamiseksi. Asiantuntijat ja neuvojat voivat muokata maanviljelijöiden mielipiteitä ja vaikuttaa näin päätöksentekoon. Jos asiantuntijoiden omat, esimerkiksi oman alan tärkeyden säilyttämiseen tähtäävät motiivit, ovat ristiriitaisia poliittisten päämäärien kanssa, saattavat asiantuntijat tai neuvojat toimia tehottomasti näiden päämäärien saavuttamiseksi.

Edellä mainittujen inhimillisten käyttäytymisominaisuuksien oletetaan pätevän myös tasolla, jossa maanviljelijän päätöksiin vaikutetaan henkilökohtaisella panoksella. Maanviljelijöiden lisäksi paikallistason neuvojien oletetaan toimivan oman rajoitetun rationaalisuutensa puitteissa.

Peltojen metsitys vähentää maataloussektorin institutionaalista tilaa. Lefebvren (1991 s.85) mukaan institutionaalinen tai sosiaalinen tila on kuin kiinteistöomistus (maa ja maaperä) ja sillä on erittäin vahva sidonnaisuus tuotannon prosesseihin. Tästä seuraa, että tilasta tulee osa yhteiskuntataloutta, kun se edustaa valtasuhteita. Tämä väite tukee oletusta, että peltojen metsityspolitiikka ei todennäköisesti johda sille asetettuun päämäärään. Syy on siinä, että kullakin maatalouden instituutiolla on omat etunsa ajettavanaan. Tämä prosessi on selvästi nähtävissä paikkakuntatasolla, missä maatalouden neuvontasysteemi ei välttämättä edistä peltojen metsitystä. Mustonen (1990) on esittänyt empiirisen aineiston perusteella tutkimustuloksia tämänkaltaisesta prosessista.

Maatalouden kulttuurimaisema on myös tuote. Se on sekä fyysinen että sosiaalinen tila, mutta se on myös symboleja, jotka edustavat maatalousyhteiskunnan arvomaailmaa. On todettu, että fyysinen tila on kuin luonnosta otettu raaka-aine. Taloudelliset ja teknologiset prosessit muodostavat tästä raaka-aineesta sosiaalisen tilan. Sosiaalisella tilalla sen sijaan on sekä poliittista että strategista merkitystä. Sosiaalinen tila riippuu sosiaalisista rakenteista. Jokainen instituutio vaatii oman tilansa, tilan, joka voidaan muokata tarpeen mukaiseksi (Lefebvre 1991 s.84–85, 130–131, Cloke & Goodwin 1993 s. 166–174).

Tästä prosessista johtuen on oletettavaa, että maa- ja metsätalouden ja toisaalta muiden elinkeinojen edustajat puolustavat kukin oman sektorinsa etuja. Tätä vahvistaa myös se, että myös heidän oletettiin toimivan kunkin oman rajoitetun rationaalisuutensa puitteissa. Tästä johtuen on oletettavaa, että esimerkiksi pellonmetsityspolitiikalle löytyy esteitä ja ristiriitoja sekä metsityksen toteutumiseen vaikuttavien viranomaisten että muiden tahojen tasolla.

Päätöksenteko jää useimmiten tehtäväksi henkilökohtaisella tasolla. Ihmisten käyttäytymistä määrävänä tekijänä on todettu olevan myös ”paikkasidonnaisuuden” (esim. Tuan 1974, Relph 1981 ja Selby ja Petäjistä 1994). Esimerkiksi Tuan (1974, s.213) esittää, että ”paikalla on enemmän substanssia kuin termi sijainti antaa ymmärtää: se on ainutlaatuinen kokonaisuus; sillä on historiansa ja tarkoituksensa. Ihmisten kokemukset ja pyrkimykset syntyvät yhä uudelleen paikan kautta. Paikka ei ole ainoastaan selitettävä tosiasia, vaan se on myös eräänlainen todellisuus, jota selitetään ja ymmärretään niiden ihmisten näkökannalta, jotka ovat antaneet paikalle sen ainutlaatuisen merkityksen”. Paikan merkitys ja luonne muodostuvat, kun ihmiset arvioivat paikkaa muunkin kuin sijainnin ja tosiasioiden perusteella. Toisin sanoen paikkaa arvioidaan ja sen luonne muodostuu myös tunnetasolla (Tuan 1974, s.234).

Myös Relph (1981, s.168–175) käsittelee samaa ilmiötä. Paikan ainutlaatuisuus ei ole itsestään selvä fyysinen ilmiö, se on rakennettu ihmisten ajatuksissa. Vaikka esimerkiksi paikan fyysistä luonnetta muutetaan (rakentamalla teitä, rakennuksia jne.), sen yhteiskunnan sille antama ainutlaatuisuus säilyy. Relph (1981, s.172) väittää, että paikan ainutlaatuisuus ei perustu

paikan fyysisiin ominaisuuksiin vaan pikemminkin vastuunsa tuntevien yksilöiden yhteiskunta antaa paikalle sen merkityksen, joka siirtyy sukupolvelta toiselle. Kun ihmisten, politiikan ja maankäytön vuorovaikutusta käsitellään maaseudun elinvoimaisuuden yhteydessä, paikan symbolista arvoa ei tulisi aliarvioida.

Myös nämä väitteet sopivat hyvin peltojen metsittämiseen, sillä maatalousmaisema on useiden sukupolvien aikaansaama fyysinen ja henkinen tuote. Peltojen metsittäminen uhkaa katkaista tämän historiallisen prosessin ja paikkasidonnaisuuden.

3 Aineisto

Aineisto kerättiin postikyselyinä keväällä 1993. Kyselylomake lähetettiin kunnan maataloussihteerille, kunnan elinkeinoasiamiehelle (jos kunnassa oli) ja metsänhoitoyhdistyksen toiminnanjohtajalle kahteenkymmeneen tutkimukseen valittuun kuntaan. Tutkimuskunniksi valittiin samat kunnat kuin maanviljelijöiden pellometsityshalukkuutta selvittävässä tutkimuksessa (Petäjistö ym. 1993, Petäjistö & Selby 1994 ja Selby & Petäjistö 1994). Tämän tutkimuksen tuloksia vertaillaan viljelijöitä koskeviin tuloksiin niiden kysymysten osalta, jotka olivat samat viljelijöille ja tämän tutkimuksen kohderyhmälle. Kuntien valinta perustui Maaseudun elinvoimaisuus-tutkimuksen kuntanäytteeseen (Varmola 1987). Etelä-Suomessa kunnat valittiin niin sanottuun suppeamman ja Pohjois-Suomessa laajemman kuntanäytteen perusteella. Kunnat olivat:

Etelä-Suomi

Kontiolahti
Korpilahti
Koski HL
Lehtimäki
Myrskylä
Pielavesi
Puumala
Pöytyä
Taipalsaari
Ulvila
Urjala

Pohjois-Suomi

Kemijärvi
Kuivaniemi
Kärsämäki
Muonio
Oulainen
Paltamo
Pyhäntä
Savukoski
Tyrvävä

Kyselylomake (liite 1) lähetettiin yhteensä 53:lle toimihenkilölle. Lähetetyistä lomakkeista palautettiin yhteensä 92 prosenttia. Vastauksia saatiin 19 maataloussihteeriltä, 19 metsänhoitoyhdistyksen toiminnanjohtajalta ja yhdeltätoista kunnan elinkeinoasiamieheltä, maaseutuasiamieheltä tai vastaavalta kunnan virkamieheltä. Vastanneista 29 oli Etelä-Suomesta ja 20 Pohjois-Suomesta.

Vastanneista oli kotoisin nykyisen toimipaikkansa kunnasta joka neljäs ja toisesta läänistä tai maakunnasta vajaa kolmannes. Oman maatilan omisti yli kolmannes vastanneista. Kahtatoista tiloista viljeltiin. Keski-ikältään vastaajat olivat 41-vuotiaita ja nykyisessä toimipaikassaan he olivat toimineet keskimäärin 10 vuotta minimin ollessa puoli ja maksimin 32 vuotta.

Menetelminä käytettiin ristiintaulukointia ja pääkomponenttianalyysejä.

4 Tulokset

4.1 Maatalouden ylituotanto-ongelmien ratkaisukeinot

Maatalouden ylituotanto-ongelmien ratkaisukeinoiksi esitettiin kyselylomakkeessa kahdeksan eri vaihtoehtoa sekä niiden lisäksi avoin kysymys. Avoimeen kysymykseen ei kukaan vastannut.

Ylituotanto-ongelmien ratkaisu vaatisi kyselyyn vastanneiden neuvojien (kunnan maataloussihteereistä, elinkeinoasiamiehistä ja metsänhoitoyhdistysten toiminnanjohtajista) käytetään jatkossakin yhteisnimitystä: neuvojat) mukaan metsätalouden kannattavuuden parantamista, sillä yhtä lukuunottamatta kaikki vastanneet pitivät metsätalouden kannattavuuden parantamista yhtenä edellytyksenä ylituotanto-ongelmien ratkaisemiselle (taulukko 2a). Myös maatilanomistajat pitivät metsätalouden kannattavuuden parantamista tärkeänä edellytyksenä ylituotanto-ongelmia ratkaistaessa (taulukko 2b).

Myös lähes kaikki (96 %) neuvojat lisäisivät maatalouden osuutta maise-manhoitajana. Sen sijaan maatalouden voimaperäisyyden vähentämiseen ja velvoitekesannoinnin lisäämiseen ratkaisukeinoina uskottiin vähemmän.

Maatilanomistajat näyttäisivät suosivan vapaaehtoisia toimenpiteitä pakkokeinoja enemmän. Maatilanomistajilta voimaperäisyyden vähentäminen sai metsätalouden kannattavuuden parantamisen, tuotannon vapaaehtoisen suuntaamisen ja maisemanhoidon lisäämisen ohella eniten kannatusta. Maatilanomistajista kuitenkin huomattavan suuri osa ei osannut ottaa kantaa eri vaihtoehtoihin.

Maataloussihteerien, elinkeinoasiamiesten ja metsänhoitoyhdistysten toiminnanjohtajien mielipiteitä ylituotanto-ongelmien ratkaisukeinoista vertailtiin myös keskenään. Maataloussihteerit (37 % samaa mieltä) ja elinkeinoasiamiehet (54 % samaa mieltä) uskonevat maatalouden voimaperäisyyden vähentämisen tehokkuuteen metsänhoitoyhdistysten toiminnanjohtajia (26 % lähes samaa mieltä) enemmän ($X^2=12,19$, $DF=8$, $riski=14\%$). Vastaavasti peltojen metsitykseen uskoivat metsänhoitoyhdistysten toiminnanjohtajat muita enemmän, sillä 79 prosenttia heistä oli samaa mieltä siitä, että peltojen metsitystä tulisi käyttää ylituotanto-ongelmien ratkaisukeinona. Vastaava osuus maataloussihteereistä oli 46 prosenttia ja elinkeinoasiamiehistä 36 prosenttia ($X^2=17,48$, $DF=8$, $riski<5\%$).

Maataloussihteerit näyttäisivät näin ollen suosivan enemmän keinoja, joissa maatalouden osuus säilyisi ennallaan ja metsänhoitoyhdistysten toiminnanjohtajat vastaavasti keinoja, joissa painopistettä siirrettäisiin maataloudesta metsätalouden suuntaan. Toisin sanoen tässä voidaan havaita ratkaisujen etsimistä omalta sektorilta ja oman sektorin etujen puolustamista (ks.viitekehys kpl.2.3).

Valtion maataloustuen supistamiseen, peltojen metsittämiseen, maatalouden osuuden lisäämiseen maisemanhoitajana ja maatilojen lukumäärän vähentämiseen ratkaisukeinoina luotettiin Pohjois-Suomen kunnissa vähemmän kuin Etelä-Suomessa. Esimerkiksi maataloustuen supistamisen kannalla oli Pohjois-Suomessa 55 prosenttia neuvojista, mutta Etelä-Suomessa 69 prosenttia. Peltojen metsittämisen lisäämistä kannatti Etelä-Suomessa 73 prosenttia kun vastaava osuus Pohjois-Suomessa oli vain 35 prosenttia ($X^2=8,6$, $DF=4$, $riski < 10\%$).

Taulukko 2a. Ylituotanto-ongelmien ratkaisukeinoihin suhtautuminen, % neuvojista.

ylituotanto-ongelmien ratkaisukeino	%, neuvojista			
	samaa mieltä*	eri mieltä**	eos	yht
maatalouden voimaperäisyyden vähentäminen	37	55	8	100
maataloustuen supistaminen	63	35	2	100
metsätalouden kannattavuuden parantaminen	98	2	-	100
peltojen metsittäminen	57	31	12	100
velvoitekesannoinnin lisääminen	31	59	10	100
vapaaehtoinen tuotannon suuntaaminen	71	14	14	100
maatilojen lukumäärän vähentäminen	53	41	6	100
maisemanhoidon lisääminen	96	4	-	100

n = 49

Taulukko 2b. Ylituotanto-ongelmien ratkaisukeinoihin suhtautuminen, % maatalon omistajista.

ylituotanto-ongelmien ratkaisukeino	%, maatalon omistajista			
	samaa mieltä*	eri mieltä**	eos	yht
maatalouden voimaperäisyyden vähentäminen	46	27	27	100
maataloustuen supistaminen	32	39	29	100
metsätalouden kannattavuuden parantaminen	76	4	20	100
peltojen metsittäminen	34	34	32	100
velvoitekesannoinnin lisääminen	21	43	36	100
vapaaehtoinen tuotannon suuntaaminen	56	11	34	100
maatilojen lukumäärän vähentäminen	29	38	32	100
maisemanhoidon lisääminen	54	12	33	100

n = 897

* aivan tai lähes samaa mieltä ** aivan tai joihinkin eri mieltä

Ylituotanto-ongelmien ratkaisuun ei ole olemassa yhtä ainoata keinoa, vaan ratkaisun täytyy olla yhdistelmä eri vaihtoehtoista. Maatalouden ylituotanto-ongelmien ratkaisuvaihtoehtoja kuvaavista muuttujista muodostettiin pääkomponenttianalyysin avulla kombinaatioita. Pääkomponenteissa yhdistyvät keskenään korreloivat muuttujat.

Rakennetut pääkomponentit tulkittiin seuraavasti:

1. Kilpaileva laajaperäisen maatalouden politiikka

Komponentin vahvistuessa vahvistuu käsitys siitä, että valtion tukea maataloudelle pitäisi edelleen supistaa ja maatalouden voimaperäisyyttä olisi vähennettävä (taulukko 3). Tulkintaa tukee se, että komponentin vahvistuessa vahvistuu myös käsitys siitä, että maatalouden osuutta maiseman hoi-

Taulukko 3. Rotatoitu pääkomponenttimalli ylituotanto-ongelmien ratkaisukeinoista.

Ominaisarvot:	1	2	3	4
	1.804	1.492	1.280	1.125
Rotatoidut lataukset	1	2	3	4
6h	-0.760	0.254	-0.357	0.113
6b	0.739	0.375	-0.101	-0.027
6a	0.641	-0.021	-0.360	0.067
6g	0.061	0.876	-0.171	-0.154
6d	-0.036	0.639	0.405	0.147
6c	-0.071	0.012	0.890	0.044
6f	0.061	0.179	0.171	0.803
6e	0.130	0.379	0.157	-0.750
Varianssista selitetty	1	2	3	4
	19.566	19.452	16.343	15.908

missä:

ylituotanto-ongelmien ratkaisemiseksi:

6a = maatalouden voimaperäisyyttä olisi vähennettävä

6b = valtion tukea maataloudelle pitäisi edelleen supistaa

6c = metsätalous tulisi saada kannattavammaksi

6d = peltoja tulisi metsittää

6e = velvoitekesannointia tulisi lisätä

6f = tuotantoa tulisi vapaaehtoisesti uudelleensuunnata (esim, energiapuu, agrokuitu tms.)

6g = maatilojen lukumäärä olisi vähennettävä

6h = maatalouden osuutta maisemanhoitajana tulisi korostaa

tajana ei tulisi lisätä. Maisemanhoidon oletetaan luultavasti perustuvan tukiin, siksi negatiivinen suhtautuminen maisemanhoidon lisäämiseen on loogista ja tulkintaa vahvistavaa.

2. Autioittava politiikka

Komponentin vahvistuessa vahvistuu käsitys siitä, että ylituotanto-ongelmia ei kyetä ratkaisemaan, jollei maatilojen lukumäärää vähennetä. Kannattavana pidetään myös peltojen metsitystä. Tässä tapauksessa se toimisi lähinnä keinona maatalouden lopettamiseksi ja maatalousmaan poistamiseksi tuotannosta, ei tilan tuotannon uudelleensuuntaamisen tukena. Tulkin-
taa tukee se, että komponentin vahvistuessa vahvistuu myös käsitys siitä, että velvoitekesannointia olisi lisättävä.

3. Intensiivisen maankäytön politiikka

Komponentin vahvistuessa vahvistuu toisaalta käsitys siitä, että metsätalous tulisi saada kannattavammaksi. Metsätalouden kannattavuuden parantamiseen liittyisi myös peltojen metsittäminen, jolloin toimenpide toimisi positiivisesti metsätalouden hyväksi. Intensiivisen maankäytön politiikan tulkintaan vaikuttavat toisaalta myös negatiiviset lataukset muuttujille ”maatalouden voimaperäisyyttä olisi vähennettävä” ja ”maatalouden osuutta maisemanhoitajana olisi korostettava”. Kyseessä on voimakasta metsätalouden kannattavuuden parantamista, mutta myös intensiivistä maataloutta harjoittava politiikka.

4. Vapaaehtoisen tuotannon suuntaamisen politiikka

Komponentin vahvistuessa vahvistuu käsitys siitä, että vapaaehtoisella tuotannon suuntaamisella ylituotanto-ongelmista selvittää parhaiten. Tulkin-
taa tukee velvoitekesannoinnin lisäämisen saama vahva negatiivinen lataus.

Maanviljelijöiltä kerätystä aineistosta vastaavasti rakennetut (Petäjäistö & Selby 1994) ylituotanto-ongelmien ratkaisukeinoja kuvaavat pääkomponentit olivat suurelta osin tulkinnaltaan samansuuntaisia kuin tämän tutkimuksen aineistosta tulkitut pääkomponentit. Maanviljelijöitä koskevan aineiston osalta tulkittujen pääkomponenttien voidaan katsoa kuitenkin olevan kokonaisuudessaan hieman ”pehmeämpiä” kuin neuvoja edustavasta aineistosta tulkitut. Oleellisin ero oli tämän tutkimuksen neuvoja edustavasta aineistosta tulkituissa pääkomponenteissa negatiivinen suhtautuminen maisemanhoidon lisäämiseen (latautui negatiivisesti tai vain heikosti positiivisesti). Vaikkapa maisemanhoidon lisäämistä piti 96 % neuvoista keinona, jota tulisi toteuttaa ylituotanto-ongelmia ratkaistaessa (taulukko 2a), maisemanhoidon lisäämisen ei tulisi tapahtua valtion tukien avulla. Maanviljelijöiltä kerätystä aineistosta sitävästoin tulkittiin pääkomponentti ”vaihtoehtotuotanto”, missä juuri maisemanhoidon lisäämisellä ja tuotannon vapaaehtoisella suuntaamisella uskottiin ylituotanto-ongelmien ratkeavan.

4.2 Maataloustuotantoa vähentävien toimenpiteiden vaikuttavuus omassa kunnassa ja koko maassa

Muutamien maataloustuotantoa vähentävien toimenpiteiden vaikuttavuutta pyydettiin arvioimaan sekä koko maan tasolla että oman kunnan tasolla. Kysymyksellä pyrittiin selvittämään mitä vaihtoehtoa kukin voisi ajatella toteutettavan omassa kunnassaan ja toisaalta laajemmin koko maan tasolla. Maisemanhoidon laajamittaisen lisäämisen ei varmaankaan voida katsoa olevan tarkoituksenmukaista esimerkiksi syrjäisillä seuduilla. Vastaavasti laajamittaisen peltojen metsittämisen voi olettaa soveltuvan huominkin esimerkiksi kultturihistoriallisesti arvokkaalle seudulle.

Velvoitekesannoinnin lisäämistä piti lähes 60 prosenttia vastanneista (taulukko 2a) tuotannon vähentämiskeinona, jota ei tulisi ainakaan lisätä. Kuitenkin velvoitekesannoinnin, samoin kuin myös vapaaehtoisuuteen perustuvan kesannoinnin vaikuttavuutta pidettiin erityisesti koko maan tasolla tärkeänä (taulukko 4).

Kaikkien toimenpiteiden uskottiin olevan vaikutukseltaan merkityksellisiä koko maan tasolla kuin oman kunnan tasolla. Kaikista neuvojista ainoastaan yksi maataloussihteeri piti kesannoinnin ja velvoitekesannoinnin

Taulukko 4. Maataloustuotantoa vähentävien toimenpiteiden vaikuttavuus koko maan ja vastaajan oman kunnan tasolla, % kaikista neuvojista, maataloussihteereistä, elinkeinoasiamiehistä ja metsänhoitoyhdistysten toiminnanjohtajista.

	Toimenpiteen vaikuttavuus tärkeä, % neuvojista			
	kaikki	maataloussiht.	elinkeinoas.	Mhy tj.
peltojen metsittäminen				
koko maa	69	53	55	95
oma kunta	39	31	18	58
kesannointi				
koko maa	78	90	64	73
oma kunta	51	58	54	42
velvoitekesannointi				
koko maa	75	84	45	84
oma kunta	51	52	36	58
tuotannonvähentämispäivämäärät				
koko maa	71	47	73	95
oma kunta	57	31	64	79
luomutuotanto				
koko maa	35	26	72	21
oma kunta	29	16	72	16
n	49	19	11	19

vaikuttavuutta oman kuntansa tasolla merkityksellisempänä kuin koko maan tasolla ja yksi maataloussihteeri piti tuotannonvähentämissopimusten merkitystä omassa kunnassaan vaikuttavuudeltaan merkityksellisempänä kuin koko maassa. Elinkeinoasiamiehet uskoivat luomutuotantoon siirtymisen vaikuttavuuteen sekä koko maan että oman kunnan tasolla.

Peltojen metsityksen vaikuttavuutta koko maan tasolla pidettiin erityisesti metsänhoitoyhdistysten toiminnanjohtajien keskuudessa tärkeänä (95 %). Kuitenkin oman kunnan tasolla vaikuttavuuden koki merkittäväksi vain vajaa 60 prosenttia. Erityisesti Pohjois-Suomessa nähtiin lähes kaikki toimenpiteet huomattavasti vähemmän merkityksellisinä omassa kunnassa kuin koko maan tasolla. Toisin sanoen näyttäisi siltä, että suurin osa neuvोजista ja erityisesti neuvojat Pohjois-Suomessa kokivat useimmat keinot hyväksi kunhan ne toteutetaan muualla kuin omassa kunnassa.

Nykyisen toimipaikkansa sijaintikunnasta kotoisin olevat pitivät toimenpiteitä vielä hieman merkityksettömämpinä oman kunnan osalta kuin muualta kotoisin olevat.

4.3 Peltojen metsityksen esteet

Koko maan tasolla peltojen metsitystä piti yli kaksi kolmannesta maaseudun elinkeinotoiminnan neuvोजista vähintään melko tärkeänä toimenpiteenä ylituotanto-ongelmia lievitetäessä. Sitä vastoin oman kunnan tasolla peltojen metsitystä piti lähes 60 prosenttia neuvोजista vaikuttavuudeltaan vain melko tai jopa täysin merkityksettömänä. Erityisesti Pohjois-Suomessa peltojen metsityksen vaikuttavuus arvioitiin koko maan tasolla huomattavasti suuremmaksi kuin oman kunnan tasolla. Pohjois-Suomen vastaajista 70 prosenttia piti peltojen metsitystä vaikuttavuudeltaan merkityksellisenä koko maan tasolla. Oman kunnan tasolla tätä mieltä oli ainoastaan 35 prosenttia.

Vaikka pellon metsitys ylituotannon lievityskeinona ei vastaajien mielestä sopinutkaan omaan kuntaan yhtä hyvin kuin koko maan tasolle, eivät syyt olla metsittämättä poikenneet paljoakaan koko maan ja oman kunnan tasoilla (taulukko 5).

Tärkeimmiksi esteiksi katsottiin se, että hyvät pellot tarvitaan toimeentulon turvaamiseksi ja, että asenteet ja tunneperäiset syyt arvioidaan pellon metsityksen esteiksi. Neuvojat arvioivat pellon metsityksen esteet samankaltaisiksi kuin maanviljelijät itse. Maatilanomistajista 72 prosenttia koki maatilan hyvät pellot ja kaksi kolmannesta toimeentulon turvaamisen joko erittäin tai hyvin tärkeiksi syiksi olla metsittämättä. Mutta myös tunnesyyt koettiin esteiksi, sillä metsityspäätöksen peruuttamattomuus oli myös lähes kahden kolmanneksen mielestä ainakin melko tärkeä syy olla metsittämättä. Maatalousmaiseman säilyttämistä piti 62 prosenttia perusteena olla metsittämättä (Petäjistö ym. 1993).

Taulukko 5. Neuvojen arvio syistä olla metsittämättä, koko maan ja oman kunnan tasolla.

Syy olla metsittämättä	%, neuvojista			
	erittäin tai melko tärkeä	merko tai täysin merkityksetön	eos	yht
pellot tarvitaan toimeentuloon				
koko maa	88	8	4	100
oma kunta	92	8	-	100
maatalousmaiseman säilyttäminen				
koko maa	57	37	6	100
oma kunta	57	41	2	100
metsittämisen peruuttamattomuus				
koko maa	76	22	2	100
oma kunta	78	22	-	100
maatilan omistajien asenteet				
koko maa	84	10	6	100
oma kunta	88	10	2	100
puuta muutenkin liikaa				
koko maa	31	61	8	100
oma kunta	31	65	4	100
hakumenetelmien monimutkaisuus				
koko maa	27	59	14	100
oma kunta	22	67	10	100
viljelemättömyyssopimus parempi vaihtoehto				
koko maa	29	49	22	100
oma kunta	31	51	18	100
maisemanhoito parempi vaihtoehto				
koko maa	33	53	14	100
oma kunta	33	55	12	100
energiametsä parempi vaihtoehto				
koko maa	33	51	16	100
oma kunta	24	59	16	100
salaojitetut pellot				
koko maa	80	12	8	100
oma kunta	80	14	6	100

n = 49

Koko maan tasolla metsänhoitoyhdistysten toiminnanjohtajista yli puolet arvioi metsittämisen esteeksi sen, että puuta on jo muutenkin liikaa. Vastaava osuus maataloussihteereistä oli ainoastaan 5 prosenttia. Toiminnanjohtajat korostivat siten muita enemmän metsäsektoriin liittyvää seikkaa.

Oman kunnan tasolla pidettiin kaikissa ryhmissä toimeentulon turvaamista tärkeänä esteenä peltojen metsitykselle, joskin maataloussihteerit pitivät syytä vielä tärkeämpänä kuin miksi se muissa ryhmissä nähtiin. Met-

sänhoitoyhdistysten toiminnanjohtajista useat sen sijaan pitivät hakumenetelmien monimutkaisuutta syynä olla metsittämättä. Maataloussihteerit eivät sen sijaan pitäneet hakumenetelmien monimutkaisuutta peltojen metsittämisen esteenä.

4.4 Maatilojen mahdollisuudet suuntautua metsätalouteen

Metsätalouteen suuntautumista on esitetty ratkaisuksi monelle maataloustuotantoaan supistavalle tilalle. Kunnan maataloussihteereiltä, elinkeinoasiamiehiltä ja metsähoitoyhdistysten toiminnanjohtajilta kysyttiin arvio, kuinka monella tilalla heidän kunnassaan olisi mahdollista vähentää maataloustuotantoa ja suunnata painopistettä metsätalouteen.

Yleisimmin arviot osuivat luokkiin alle 10 prosenttia tai 10–25 prosenttia tiloista (taulukko 6). Lähes kaikissa arvioissa (94 %) katsottiin mahdollisuudet metsätalouteen suuntautumiseen olevan korkeintaan neljänneksellä tiloista. Neuvojat pitivät metsätalouden tarjoamia mahdollisuuksia huomattavasti heikompina kuin kuntiensä viljelijät, joista 40 prosenttia piti metsätalouteen suuntautumista tilallaan mahdollisena (Petäjäistö ym. 1993).

Metsähoitoyhdistysten toiminnanjohtajien arviot tilojen määrästä, joilla metsätalouteen suuntutuminen olisi mahdollista, olivat varsinkin maataloussihteereiden arvioita suurempia. Suurin ero oli siinä, että maataloussihteereistä viidennes ei katsonut tällaisia tiloja olevan kunnassaan käytännössä lainkaan. Metsänhoitoyhdistysten toiminnanjohtajien keskuudessa arvioitiin tiloja olevan joka kunnassa ainakin jonkin verran.

Lisäksi kysyttiin mielipiteitä metsätalouteen suuntautumista haittaavista seikoista. Metsätalouteen painottumista paljon haittaavina tekijöinä pidettiin eniten hakkuumahdollisuuksien puutetta ja epävarmuutta puun hintojen kehityksestä (n.80 % vastanneista), hieman vähemmän pientä metsäalaa ja

Taulukko 6. Maataloussihteereiden, elinkeinoasiamiesten ja metsänhoitoyhdistysten toiminnanjohtajien arvio niiden tilojen osuudesta kunnassa, joilla olisi mahdollista vähentää maataloutta ja suunnata tilan tuotannon painopistettä metsätalouteen.

	ei lainkaan/ muutamia	< 10 %	10–25 %	25–50 %	yht	n
	osuus tiloista					
Maataloussihteeri %	21	21	53	5	100	19
Elinkeinoasiamies %	9	36	55	0	100	11
Mhy toiminnanjohtaja %	0	47	42	11	100	19
yht	10	35	49	6	100	49

puun kysynnän epävarmuutta (n.70 % vastanneista). Työvoimakysymyksiä (työvoiman puute, kokemus/halukkuus metsätöihin) pidettiin huomattavasti edellisiä vähäisempinä haittoina. Varsinkin kokemusta ja halukkuutta metsätöihin uskottiin löytyvän, vain 14 prosenttia vastanneista piti niiden puutetta paljon haittaavina seikkoina.

Metsänhoitoyhdistysten toiminnanjohtajien ja kunnan virkamiesten mielipiteet erosivat väitteissä 'maataloutta ei kannata vähentää' ja 'metsätalouteen suuntautumista ei tueta riittävästi'. Maataloussihteereistä ja elinkeinoasiamiehistä hieman yli 40 prosenttia katsoi nämä paljon haittaavaksi seikoiksi. Toiminnanjohtajista vain 20 prosenttia katsoi, ettei maataloutta kannata vähentää, kun taas 60 prosenttia piti metsätalouteen suuntautumisen riittämätöntä tukea paljon haittaavana seikkana. Toiminnanjohtajat painottivat hieman enemmän myös työvoiman puutetta metsätöihin suuntautumisen haittana. Metsänhoitoyhdistysten toiminnanjohtajien ja maataloussihteerien mielipiteiden välillä voidaan siten todeta omaa sektoria koskevien seikkojen painottuvan.

Viljelijöiden mielipiteet metsätalouteen suuntautumista haittaavista seikoista olivat melko samanlaiset kuin neuvojien. Viljelijöiden arvioihin mahdollisuuksista suuntautua metsätalouteen tilallaan vaikuttivat eniten metsäresurssien ja etenkin hakkuumahdollisuuksien puute. Puumarkkinoiden epävarmuustekijöitä viljelijät pitivät haittana, mutta esteenä metsätalouteen suuntautumiselle ne eivät toimineet (Petäjistö ym. 1993). Puumarkkinoiden epävarmuustekijöitä epäilemättä korostaa markkinoilla vallinnut tilanne. Kyselyajankohtana 1993 eivät puun hintasuositukset olleet voimassa ja edellisenä vuonna hinnat olivat olleet keskimäärin 25–40 % alemmat kahden vuoden takaisesta huipusta.

4.5 Neuvonnan tärkeys ja vaikutusmahdollisuudet viljelijöiden päätöksiin

Viljelijät itse pitävät neuvontaa hyvin tärkeänä. He kaipaavat neuvontaa varsinkin metsien taloudellisessa hyödyntämisessä (74 % piti tärkeänä), sivuansiomahdollisuuksien löytämisessä (62 %) ja maatalouden rakennemuutosten hallitsemisessa (61 %) (Petäjistö & Selby 1994). Luonnollisestikin myös maaseudun neuvontaorganisaatioita edustavat itse pitivät neuvontaa tärkeänä.

Sekä sivuansiomahdollisuuksien löytämisessä (94 %) että metsien taloudellisessa hyödyntämisessä (92 %) neuvontaa pidettiin erittäin tärkeänä. Maataloudesta luopumisen neuvontaa oletettiin kaivattavan kaikkein vähiten (taulukko 7).

Maataloussihteerien mielipiteet neuvonnan tärkeydestä erosivat metsänhoitoyhdistysten toiminnanjohtajien mielipiteistä oleellisesti metsien taloudellista hyödyntämistä koskevan neuvonnan osalta. Maataloussihteereistä

16 prosenttia piti neuvontaa tällä alalla merkityksettömänä ja vain vajaa kolmannes hyvin tärkeänä. Metsänhoitoyhdistysten toiminnanjohtajista puolestaan lähes 80 prosenttia piti neuvontaa metsien taloudellisessa hyödyntämisessä hyvin tärkeänä. Tässä suhteessa maataloussihteerit näyttäisivät aliarvioivan metsällistä neuvonnan tarvetta.

Eräänä tämän selvityksen lähtökohtana oli selvittää neuvontaorganisaatioiden vaikutusmahdollisuuksia maanviljelijöiden päätöksiin. Tästä syystä maataloussihteereiltä, metsänhoitoyhdistysten toiminnanjohtajilta ja elinkeinoasiamiehiltä tiedusteltiin heidän näkemystään maataloussihteerien ja metsanhoidon neuvojien toiminnan vaikuttavuudesta viljelijän ratkaisuihin.

Kaiken kaikkiaan maataloussihteerien ja metsanhoidonneuvojien työkenttää arvioitiin vaikutusmahdollisuuksiltaan hyväksi, sillä lähes kaksi kolmannesta vastanneista arvioi toiminnalla voitavan vaikuttaa paljon viljelijöiden ratkaisuihin. Yksi kolmannes arvioi vaikuttavuuden vain vähäiseksi.

Maataloussihteerit arvioivat oman ja metsanhoidon neuvojien työn vaikuttavuutta vähäisemmäksi kuin metsänhoitoyhdistysten toiminnanjohtajat. Maataloussihteereistä lähes puolet piti vaikuttavuutta vain vähäisenä ja vain hieman yli puolet arvioi toiminnalla voitavan vaikuttaa paljon. Kukaan ei arvioinut voitavan vaikuttaa hyvin paljon. Metsänhoitoyhdistysten toiminnanjohtajista sen sijaan joka viides arveli toiminnalla voitavan vaikuttaa viljelijän ratkaisuihin jopa hyvin paljon ja yli puolet arvioi toiminnalla vaikuttavan paljon viljelijän ratkaisuihin. Vain neljännes piti vaikutusmahdollisuuksia vähäisinä.

Viljelijöiden omalla toiminnalla ja aktiivisuudella uskottiin olevan paljon vaikutusta viljelijöitä koskevaan päätöksentekoon. Lähes 90 prosenttia neuvonantajia edustavista vastanneista arvioi viljelijöiden omalla toiminnalla voitavan vaikuttaa viljelijöitä koskeviin päätöksiin vähintäänkin paljon.

Taulukko 7. Neuvonnan tärkeys eri aloilla.

neuvonnan ala	%, neuvojista			
	neuvonta tärkeää	neuvonta merkit- yksenä	eos	yht
sivunsiivouksien löytämisessä	94	6	-	100
metsien taloudellisessa hyödyntämisessä	92	8	-	100
sopivan tuotantomuodon löytämisessä	90	8	2	100
maatalouden rakennemuutosten hallitsemisessa	86	12	2	100
tilan metsätalouteen suuntaamisessa	82	18	-	100
maiseman hoidossa	74	18	8	100
maataloudesta luopumisessa	71	29	-	100

n = 49

Myös viljelijöistä 60 prosenttia arvioi mahdollisuutensa vaikuttaa omalla toiminnallaan itseään koskeviin päätöksiin melko hyväksi (Petäjäistö & Selby 1994).

4.6 Yhteistyön toimivuus

Kyselyllä selvitettiin myös sekä viljelijöiden keskinäistä yhteistyötä, muutamien viljelijöille tärkeiden julkisten tahojen ja viljelijöitten välistä yhteistyötä että julkisten tahojen keskinäistä yhteistyötä.

Lähes puolet kyselyyn vastanneista neuvojista oli sitä mieltä, että yhteistyö useimpien viljelijöiden välillä kunnassa toimii melko hyvin. Kuitenkin kuusi prosenttia arvioi viljelijöiden välisen yhteistyön sujuvan erittäin huonosti.

Nuoret viljelijät arvioitiin iäkkäitä yhteistyökykyisemmiksi, ja yli 70 prosenttia vastanneista arvioi nuorten viljelijöiden välisen yhteistyön toimivan vähintäänkin melko hyvin. Sukulaisten väliseen yhteistyöhön vastaajat eivät osin uskaltaneet ottaa kantaa (22 %). Huomattavaa kuitenkin oli, että lähes kolmannes piti sukulaisten välistä yhteistyötä kunnassaan melko huonona.

Kyselyssä arvioitiin myös viljelijöiden ja eräiden julkisten tahojen välistä yhteistyötä. Vastaajat joutuivat siis arvioimaan myös omaa yhteistyötään viljelijöiden kanssa. Taulukossa 8 esitetään kuitenkin kaikkien vastausten keskiarvot, koska vastaukset eivät juurikaan poikenneet toisistaan. Esimerkiksi maataloussihteerit arvioivat metsänhoitoyhdistysten ja viljelijöiden välisen yhteistyön lähes samoin kuin metsänhoitoyhdistysten toiminnanjohtajat. Arvioiden voidaan siis katsoa olevan melko objektiivisia myös omalla kohdalla.

Taulukko 8. Neuvojien arvio yhteistyöstä viljelijöiden ja eräiden julkisten tahojen välillä.

	% neuvojista			yht
	yhteistyö erittäin tai melko hyvää	yhteistyö erittäin tai melko huonoa	eos	
metsänhoitoyhdistys	98	-	2	100
metsälautakunnat	78	14	8	100
maataloustoimisto	96	2	2	100
maaseutupiiri	86	14	-	100
pankit	92	8	-	100
elinkeinoasiamies	53	26	20	100

n = 49

Taulukko 9. Neuvojen arvio eräiden julkisten tahojen keskinäisestä yhteistyöstä.

	% neuvojista			
	yhteistyö erittäin tai melko hyvää	yhteistyö erittäin tai melko huonoa	eos	yht
metsänhoitoyhdistys ja maaseutupiiri	59	25	16	100
metsänhoitoyhdistys ja maataloustoimisto	84	10	6	100
elinkeinoasiamies ja maaseutupiiri	51	20	29	100
elinkeinoasiamies ja maataloustoimisto	69	14	16	100

n = 49

Viljelijöiden yhteistyön metsänhoitoyhdistysten ja kuntien maataloustoimistojen kanssa voidaan katsoa toimivan, sillä lähes kaikki vastanneet arvioivat yhteistyön toimivan vähintäänkin hyvin. Viljelijöiden ja elinkeinoasiamiesten välisessä yhteistyössä saattaisi vastanneiden mielestä olla parantamisen varaa. Neljännes vastanneista piti elinkeinoasiamiesten ja viljelijöiden välistä keskinäistä yhteistyötä huonona (taulukko 8). Viljelijöiden ja elinkeinoasiamiesten mahdolliseen yhteistyöhön ei kuitenkaan 20 prosenttia vastanneista osannut ottaa kantaa.

Julkisten tahojen välisen yhteistyön ei voi katsoa sujuvan kaikilta osin moitteettomasti, sillä joka neljäs vastanneista piti esimerkiksi metsänhoitoyhdistysten ja maaseutupiirien keskinäistä yhteistyötä huonona. Vain puolet vastanneista arvioi elinkeinoasiamiesten ja maaseutupiirien välisen yhteistyön olevan hyvää (lähes kolmannes vastanneista ei kuitenkaan osannut ottaa kantaa). Arvioissa ei ollut olennaisia eroja eri neuvontaorganisaatioita edustavien vastanneiden välillä. Esimerkiksi metsänhoitoyhdistysten ja maataloustoimistojen välistä yhteistyötä arvioitiin kummankin kannalta katsottuna suurinpiirtein samoin. Yli 80 prosenttia kaikista vastanneista arvioi sen melko hyväksi (taulukko 9).

4.7 Tilojen elinmahdollisuudet tulevaisuudessa

Erityisesti jatkotutkimuksia varten tiedusteltiin näkemyksiä eri tyyppisten tilojen elinkelpoisuudesta tulevaisuudessa Suomen mahdollisesti liittyessä EU:iin. Lisäksi pyrittiin kartoittamaan kunnissa jo toimivia monitoimitiloja ja maatilojen yhteydessä harjoitettavaa pienyritystoimintaa.

Lypsykarjatilojen ja metsätaloustilojen mahdollisuudet nähtiin EU:iin liittymisen jälkeen parhaiksi esitetyistä vaihtoehdoista (taulukko 10). Myös osatilojen ja luomutilojen mahdollisuudet näkivät monet hyväksi.

Taulukko 10. Arvio tilojen mahdollisuuksista säilyä EU:iin liittymisen jälkeen.

	% neuvoijista			
	tilojen mahdollisuudet		eos	yht
	erittäin tai melko hyvät	erittäin tai melko huonot		
lypsykarjatilat	90	8	2	100
metsätaloustilat	88	6	6	100
osa-aikatilat	69	27	4	100
luomutilat	65	20	14	100
monitoimitilat	57	37	6	100
kasvinviljelytilat	35	63	2	100
lihakarjatilat	31	65	4	100
viljanviljelytilat	2	96	2	100

n = 49

Kasvinviljelytilojen ja erityisesti viljanviljelytilojen kuten myös lihakarjatilojen mahdollisuudet arvioitiin erittäin huonoiksi. Maataloussihteerien, elinkeinoasiamiesten ja metsänhoitohdistysten toiminnanjohtajien mielipiteet tilojen selviytymismahdollisuuksista eivät oleellisesti poikenneet toisistaan.

Elinkelpoisia monitoimitiloja ja pienyritystoimintaa löytyi kyselyn kunnista melko runsaasti. Esimerkkeinä voidaan mainita maatilamatkailua, poronhoitoa, metsäkoneurakointia, piensahausta, luomuviljelyä ja suoramyyntiä harjoittavat sekä eräretkeilyjä järjestävät tilat.

5 Johtopäätökset

Peltojen metsityksessä ei ole saavutettu muutamia viime vuosia lukuunottamatta sille asetettuja tavoitteita (esim. Maatalous 2000). Tavoitteena on ollut noin 10 000 hehtaarin metsitys vuosittain. Vuonna 1991 tosin metsitettiin yhteensä yli 10 000 hehtaaria ja vuosina 1992 ja 1993 noin 17 000 hehtaaria peltoa. Peltojen metsitysinnostus kasvoi näinä vuosina voimakkaasti metsityspalkkioiden ollessa korkeimmillaan ja maatalouden jatkuvuuden uhan kasvaessa. Vuonna 1994 arvioidaan kuitenkin metsitettävän metsänparannusvaroin enää vain hieman yli 5000 hehtaaria. Metsityspalkkiot ovat houkutelleet metsittämään ennen kaikkea tiloilla, joilla maataloustuotantoa on muutenkin jo lopeteltu.

Tämän tutkimuksen tarkoituksena oli selvittää paikallistason maa- ja metsätalouden ja maaseudun muun elinkeinotoiminnan neuvojien mielipiteitä ylituotanto-ongelmien ratkaisukeinoista ja erityisesti pellonmetsityksestä. Lisäksi pyrittiin selvittämään paikallisten maa- ja metsätalouden neuvontaorganisaatioiden vaikutusmahdollisuuksia maanviljelijöiden päätöksiin.

Paikallistason viranomaisille lankeaa usein poliittisten päätösten vaatimien toimenpiteiden toteuttaminen. Toteutuneisiin pellonmetsityksiin on vaikuttanut myös paikallisen maatalousviranomaisen valitsema linja (Mustonen 1990). Samankaltaisia tuloksia saatiin kun verrattiin tämän tutkimuksen aineistosta saatuja maataloussihteerien mielipiteitä pellonmetsityksestä aiemmin kerättyihin viljelijöiden mielipiteisiin (Petäjästä & Selby 1994).

Kuntien maataloussihteereistä kuitenkin lähes puolet arvioi oman ja metsänhoidon neuvojien työn vaikuttavuutta vain vähäiseksi. Vain hieman yli puolet arvioi toiminnalla voitavan vaikuttaa paljon. Metsänhoitoyhdistysten toiminnanjohtajista sen sijaan joka viides arveli toiminnalla voitavan vaikuttaa viljelijän ratkaisuihin jopa hyvin paljon ja yli puolet arvioi toiminnalla voitavan vaikuttaa paljon viljelijän ratkaisuihin. Neljännes piti vaikutusmahdollisuuksia vain vähäisinä. Tulosten perusteella näyttää siltä, että ainakin maataloussihteerit aliarvioivat oman vaikuttavuutensa viljelijän mielipiteisiin.

Tämän tutkimuksen viitekehityksessä oletettiin, että asiantuntijat ja neuvojat muodostavat osan päätöksenteon ympäristöstä ja tulkitsevat poliittisia päämääriä ja keinoja päämäärien saavuttamiseksi. Asiantuntijat ja neuvojat voivat muokata maanviljelijöiden mielipiteitä ja vaikuttaa näin viljelijän päätöksentekoon. Jos asiantuntijoiden omat, esimerkiksi oman alan tärkeyden säilyttämiseen liittyvät motiivit, ovat ristiriitaisia poliittisten päämäärien kanssa, voivat asiantuntijat toimia tehottomasti poliittisten päämäärien

saavuttamiseksi. Myös asiantuntijat ja neuvojat toimivat vain oman tietämyksensä puitteissa ja asiantuntijoiden ajatusmaailma on useimmiten rajoitettu koskemaan lähinnä omaa sektoria.

Tutkimuksen tulokset vahvistivat näitä oletuksia. Ylituotanto-ongelmien ratkaisukeinoista maatalouden voimaperäisyyden vähentämisen tehokkuuteen uskoivat maataloussihteerit metsänhoitoyhdistysten toiminnanjohtajia enemmän. Vastaavasti peltojen metsittämisen vaikuttavuuteen uskoivat metsänhoitoyhdistysten toiminnanjohtajat muita huomattavasti enemmän. Toiminnanjohtajien arviot myös sellaisten tilojen määrästä, joilla metsätalouteen suuntautuminen olisi mahdollista olivat hieman muiden arvioita suurempia. Tuloksissa on nähtävissä oman sektorin tärkeyden säilyttäminen. Oletuksia tukee myös se, että maataloussihteerien mielipiteet neuvonnan tärkeydestä erosivat metsänhoitoyhdistysten toiminnanjohtajien mielipiteistä oleellisesti metsien taloudellista hyödyntämistä koskevan neuvonnan suhteen. Maataloussihteereistä 16 prosenttia piti neuvontaa tällä alalla merkityksellisenä ja vain vajaa kolmannes hyvin tärkeänä. Metsänhoitoyhdistysten toiminnanjohtajista lähes 80 prosenttia piti sen sijaan neuvontaa metsien taloudellisessa hyödyntämisessä hyvin tärkeänä.

Tämän tutkimuksen neuvojien esittämät ylituotanto-ongelmien ratkaisu- vaihtoehdot olivat samansuuntaisia kuin maanviljelijöiden. Viljelijöiden vaihtoehdot olivat kuitenkin ”pehmeämpiä” kuin neuvojien vaihtoehdot. Esimerkiksi maisemanhoidon lisääminen ei saanut neuvojien taholta juurikaan kannatusta. Maisemanhoidon lisäämisen esteenä neuvotia edustavien kannalta näyttäisi olevan sen vaatima valtion tuki. Viljelijät näkivät myös tilojen metsätalouden tarjoamat mahdollisuudet neuvotia parempina.

Maaseutupoliittisten päämäärien saavuttamisen kannalta oli tuloksissa huolestuttavaa se, että eräiden julkisten viljelijöille tärkeiden tahojen välinen keskinäinen yhteistyö ei näyttäisi kaikilta osin toimivan moitteettomasti. Esimerkiksi metsänhoitoyhdistysten ja maaseutupiirien välistä yhteistyötä piti joka neljäs kyselyyn vastanneista melko huonona. Elinkeinoasiamiesten ja maaseutupiirien välisen yhteistyön arvioi vain noin puolet vastanneista toimivan hyvin. Viljelijöiden ja lähes kaikkien julkisten tahojen välisen yhteistyön sensijaan arveltiin sujuvan melko hyvin.

Tuloksissa on havaittavissa myös paikkasidonnaisuutta. Tämä paikkasidonnaisuus näyttäisi vaikuttavan asenteisiin paikkakuntatasoa koskevissa asioissa. Suuri osa neuvotia edustaneista vastanneista oli kotoisin tutkimuskunnasta tai ainakin samasta läänistä tai maakunnasta kuin missä tutkimuskunta sijaitsi. Kolmannes vastanneista omisti myös oman tilan. Kaikkien ylituotantoa supistavien toimenpiteiden uskottiin olevan vaikutukseltaan merkityksellisempiä koko maan tasolla kuin oman toimipaikan kunnan tasolla. Toisin sanoen ylituotannon supistamiskeinot koettiin hyväksi kunhan ne toteutetaan muualla, mutta ei omassa kunnassa. Peltojen metsitystä piti lähes 70 prosenttia vaikuttavuudeltaan tärkeänä koko maan tasolla. Omassa kunnassa peltojen metsitystä piti tärkeänä vain vajaa 40 prosenttia neuvotista. Näkemykset pellon metsityksen esteistä oman kunnan ja koko maan tasolla eivät kuitenkaan poikenneet toisistaan.

Lähteet

- Anttila M. & Lehtiniemi, T. 1989. Metsityspalkkion epäminen ja pellon sen jälkeinen käyttö. Maatilahallituksen julkaisuja. Helsinki. 36s.
- Asetus maatalouslautakunnista n:o 157/1989. Suomen säädöskokoelma. Helsinki.
- Asetus maatalousyrittäjien luopumiskorvauksesta n:o 1468/1992. Suomen säädöskokoelma. Helsinki.
- Asetus metsänparannusasetuksen muuttamisesta n:o 301/1991. Suomen säädöskokoelma. Helsinki.
- Asetus metsänparannusasetuksen muuttamisesta n:o 1563/1992. Suomen säädöskokoelma. Helsinki.
- Asetus pellon käytön rajoittamisesta n:o 217/1969. Metsänparannussäännöstö. Hämeenkylä. 31s.
- Cloke, P. & Goodwin, M 1993. Rural change: structured coherence or unstructured incoherence. *Terra* 105.3; 166–174.
- Earl, P. 1983. *The economic imagination*. Wheatsheaf Books. Brighton.
- Ferm, A. & Polet, K. 1991. Peltojen metsitysmenettelyt. Tutkimushankkeen väliraportti. Metsäntutkimuslaitoksen tiedonantoja 391. Kannus.
- Ferm, A., Hytönen, J., Koski, K., Vihanta, S. & Kohal, O. Peltojen metsitysmenettelyt. Kenttäkokeiden esittely ja metsitysten kehitys kolmen ensimmäisen vuoden aikana. Metsäntutkimuslaitoksen tiedonantoja 463. Kannus. 127s.
- Kettunen, L. 1992. Finnish agriculture in 1992. Maatalouden taloudellinen tutkimuslaitos. Julkaisuja 70a. 59s.
- Laki maataloustuotannon ohjaamisesta n:o 446/1977. Suomen säädöskokoelma. Helsinki.
- Laki maataloustuotannon ohjaamisesta ja tasapainottamisesta n:o 81/1983. Suomen säädöskokoelma. Helsinki.
- Laki maataloustuotannon ohjaamisesta ja tasapainottamisesta annetun lain muuttamisesta n:o 2/1987. Suomen säädöskokoelma. Helsinki.
- Laki maataloustuotannon tasapainottamisesta n:o 1261/1989. Suomen säädöskokoelma. Helsinki.
- Laki maataloustuotannon tasapainottamisesta annetun lain muuttamisesta ja väliaikaisesta muuttamisesta n:o 22/1992 Suomen säädöskokoelma. Helsinki.
- Laki maatalousyrittäjien luopumiskorvauksesta n:o 1330/1992. Suomen säädöskokoelma. Helsinki.
- Laki metsänparannuslain muuttamisesta n:o 202/1975. Suomen säädöskokoelma. Helsinki.
- Laki metsäparannuslain muuttamisesta n:o 268/1991. Suomen säädöskokoelma. Helsinki.
- Laki metsänparannuslain muuttamisesta n:o 1278/1992. Suomen säädöskokoelma. Helsinki.

- Laki pellon käytön rajoittamisesta n:o 216/1969. Metsänparannussäännöstö. Hämeenkylä. 31s.
- Laki pellon käytön rajoittamisesta annetun lain muuttamisesta n:o 19/1970. Suomen säädöskokoelma. Helsinki.
- Lefebvre, H. 1991. *The Production of space*. Blackwell. Oxford.
- Luopumiseläkelaki n:o 16/1974. Suomen säädöskokoelma. Helsinki
- Maatalous 2000. Komiteamietintö 1987:24. Helsinki.
- Metsänparannusasetus n:o 437/1987. Suomen säädöskokoelma. Helsinki
- Metsänparannuslaki n:o 413/1967. Metsänparannussäännöstö. Hämeenkylä. 31s.
- Metsänparannuslaki n:o 140/1987. Suomen säädöskokoelma. Helsinki
- Metsätilastollinen vuosikirja 1992. Metsäntutkimuslaitos. SVT Maa- ja metsätalous 1993:5.
- Mustonen, M. 1990. Pellon metsittämiseen vaikuttavat tekijät. Metsäntutkimuslaitoksen tiedonantoja 365. 70s.
- Petäjistö, L., Mustonen, M., Selby, J.A. 1993. Metsittääkö vai ei? Metsäntutkimuslaitoksen tiedonantoja 448. 32s.
- & Selby, J.A. 1994. Pellonmetsitysaltiuteen vaikuttavat käyttäytymis- ja arvotekijät. Metsäntutkimuslaitoksen tiedonantoja.487. 41s.+ liitteet.
- Relph, E. 1981. *Rational Landscapes and Humanistic Geography*.(London:Croom Helm).
- Selby, J.A. 1974. Afforestation of fields in Finland: agricultural background and recent achievements. *Communicationes Instituti Forestalis fenniae*, 82:4
- Selby, J.A. 1980a. Field afforestation and its regional variations. *Comm.Inst. For.Fenn.* 99(1).
- 1980b. Field afforestation at the farm level. *Fennia* 158:2;63–81.
- 1990. Finnish land use policy. From disintegration to integration? *Suomalainen maankäyttöpolitiikka: hajaannuksesta yhtenäisyyteen? Metsäntutkimuslaitoksen tiedonantoja* 364.
- & Petäjistö, L. 1992. Small sawmills as enterprises: A behavioural investigation of development potential. *Seloste: Tutkimus piensahojen yrittäjyydestä. Acta Forestalia Fennica* 228.
- & Petäjistö, L. 1994. Field afforestation in Finland in the 1990s: Objections, preconditions and alternatives. *Metsäntutkimuslaitoksen tiedonantoja* 502. Helsinki.
- Tapion Vuosikirja 1990. Keskusmetsälautakunta Tapio 1991 Helsinki.
- Tuan, Yi-Fu, 1974. Space and place: humanistic perspective. *Progress in geography* 6. London:Arnold:211–52
- Uusitalo, E. 1990. *Kunnan aktivoiva elikeinopolitiikka*. Valtion painatuskeskus. Helsinki 1990.
- Valtioneuvoston päätös pellon maataloustuotannosta poistamisesta n:o 65/92. Suomen säädöskokoelma. Helsinki.
- Varmola, R.1987. Maaseutukuntien luokittelu. Pellervo-Seuran Markkinatutkimuslaitos. Raportteja ja artikkeleita 20. Helsinki.

7. Miten tärkeinä pidätte kunkin seuraavan toimenpiteen vaikutusta ylituotannon pienentämisessä koko maan ja oman kuntanne tasolla?

	erittäin tärkeää	melko tärkeää	melko merkitysetön	tyysin merkitysetön	en osaa sanoa
a peltojen metsittäminen					
1. koko maa	<input type="checkbox"/>	<input type="checkbox"/>	<input type="checkbox"/>	<input type="checkbox"/>	<input type="checkbox"/>
2. oma kunta	<input type="checkbox"/>	<input type="checkbox"/>	<input type="checkbox"/>	<input type="checkbox"/>	<input type="checkbox"/>
b kesannointi					
1. koko maa	<input type="checkbox"/>	<input type="checkbox"/>	<input type="checkbox"/>	<input type="checkbox"/>	<input type="checkbox"/>
2. oma kunta	<input type="checkbox"/>	<input type="checkbox"/>	<input type="checkbox"/>	<input type="checkbox"/>	<input type="checkbox"/>
c velvoitekesannointi					
1. koko maa	<input type="checkbox"/>	<input type="checkbox"/>	<input type="checkbox"/>	<input type="checkbox"/>	<input type="checkbox"/>
2. oma kunta	<input type="checkbox"/>	<input type="checkbox"/>	<input type="checkbox"/>	<input type="checkbox"/>	<input type="checkbox"/>
d tuotannonvähentämissopimukset					
1. koko maa	<input type="checkbox"/>	<input type="checkbox"/>	<input type="checkbox"/>	<input type="checkbox"/>	<input type="checkbox"/>
2. oma kunta	<input type="checkbox"/>	<input type="checkbox"/>	<input type="checkbox"/>	<input type="checkbox"/>	<input type="checkbox"/>
e luomutuotanto					
1. koko maa	<input type="checkbox"/>	<input type="checkbox"/>	<input type="checkbox"/>	<input type="checkbox"/>	<input type="checkbox"/>
2. oma kunta	<input type="checkbox"/>	<input type="checkbox"/>	<input type="checkbox"/>	<input type="checkbox"/>	<input type="checkbox"/>
f muu mikä?					
1. koko maa	<input type="checkbox"/>	<input type="checkbox"/>	<input type="checkbox"/>	<input type="checkbox"/>	<input type="checkbox"/>
2. oma kunta	<input type="checkbox"/>	<input type="checkbox"/>	<input type="checkbox"/>	<input type="checkbox"/>	<input type="checkbox"/>

8. Neuvonta on mielestänne tärkeää

	erittäin tärkeää	melko tärkeää	melko merkitysetön	tyysin merkitysetön	en osaa sanoa
a maatalouden rakennemuutosten hallitsemisessa sopivan tuotantomuodon löytämisessä (esim. luomu)	<input type="checkbox"/>	<input type="checkbox"/>	<input type="checkbox"/>	<input type="checkbox"/>	<input type="checkbox"/>
b sivuansiomahdollisuuksien löytämisessä metsien taloudellisessa hyödyntämisessä	<input type="checkbox"/>	<input type="checkbox"/>	<input type="checkbox"/>	<input type="checkbox"/>	<input type="checkbox"/>
c tilojen metsätalouteen suuntaamisessa	<input type="checkbox"/>	<input type="checkbox"/>	<input type="checkbox"/>	<input type="checkbox"/>	<input type="checkbox"/>
d maataloudesta luopumisessa	<input type="checkbox"/>	<input type="checkbox"/>	<input type="checkbox"/>	<input type="checkbox"/>	<input type="checkbox"/>
e maisemanhoidossa	<input type="checkbox"/>	<input type="checkbox"/>	<input type="checkbox"/>	<input type="checkbox"/>	<input type="checkbox"/>
f muussa missä? _____	<input type="checkbox"/>	<input type="checkbox"/>	<input type="checkbox"/>	<input type="checkbox"/>	<input type="checkbox"/>

9. Missä määrin maanviljelijöiden ja metsänomistajien oma aktiivisuus ja toiminta vaikuttavat mielestänne hänen tulevaisuuttaan koskeviin päätöksiin?

hyvin paljon paljon vain vähän ei ollenkaan en osaa sanoa

A. TAUSTATIEDOT

Kunta _____

1. Vastaajan ikä _____ vuotta

2. Oletteko kotoisin toimitaikkamasta samasta maakunnasta/ääniestä naapurikunnasta muualta

3. Koulutuksenne on _____

4. Kuinka kauan olette toimineet nykyisessä toimesanne _____ vuotta

5. Omistatteko itse maatilian tai metsää toimitaikkamne kunnan alueella?

metsää en kyllä peltoa en kyllä
jos omistatte, viljelettekö tilaanne toimenne ohessa? en kyllä

B. MIELIPIEITÄ MAATALOUDEN HARJOITTAISESTA, TUOTANNONOHJAUKSESTA JA PELTOJEN METSITYKSESTÄ.

6. Jos maatalouden ylituotanto-ongelmat on ratkaistava, mitä mieltä olette kustakin seuraavasta keinosta?

	avoin samaa mieltä	lähies samaa mieltä	jokseenkin en mieltä	avain eri mieltä	vaikaa sanoa
a maatalouden voimaperäisyyttä olisi vähennettävä	<input type="checkbox"/>	<input type="checkbox"/>	<input type="checkbox"/>	<input type="checkbox"/>	<input type="checkbox"/>
b valtion tukea maataloudelle pitäisi edelleen supistaa	<input type="checkbox"/>	<input type="checkbox"/>	<input type="checkbox"/>	<input type="checkbox"/>	<input type="checkbox"/>
c metsätalous tulisi saada kannattavamaksi	<input type="checkbox"/>	<input type="checkbox"/>	<input type="checkbox"/>	<input type="checkbox"/>	<input type="checkbox"/>
d peltoja tulisi metsittää	<input type="checkbox"/>	<input type="checkbox"/>	<input type="checkbox"/>	<input type="checkbox"/>	<input type="checkbox"/>
e velvoitekesannointia tulisi lisätä vapaaehtoisella tuotannonrajoitamisella energiapuun, bioenergian, agrokuidun, pellavan tms. viljelyyn	<input type="checkbox"/>	<input type="checkbox"/>	<input type="checkbox"/>	<input type="checkbox"/>	<input type="checkbox"/>
g maatalojen lukumäärää olisi vähennettävä	<input type="checkbox"/>	<input type="checkbox"/>	<input type="checkbox"/>	<input type="checkbox"/>	<input type="checkbox"/>
h maatalouden osuutta maisemanhoitajana tulisi korostaa	<input type="checkbox"/>	<input type="checkbox"/>	<input type="checkbox"/>	<input type="checkbox"/>	<input type="checkbox"/>
i muulla tavoin, miten? _____	<input type="checkbox"/>	<input type="checkbox"/>	<input type="checkbox"/>	<input type="checkbox"/>	<input type="checkbox"/>

10. Missä määrin maataloussihteerin ja metsänhoidon neuvojien toiminnalla voidaan vaikuttaa viljelijän ratkaisuihin?

hyvin paljon paljon vain vähän ei ollenkaan en osaa sanoa

11. Toimiiko kunnassanne viljelijöiden välinen yhteistyö

- a** useimpien viljelijöiden keskuudessa erittäin hyvin melko hyvin huonosti en osaa sanoa
- b** pääasiassa nuorten viljelijöiden keskuudessa
- c** pääasiassa sukulaisten kesken
- d** yhteistyö ei sovellu alueellemme (tiloja vähän jne.)

12. Miten arvioitte yhteistyön sujuvan viljelijöiden ja seuraavien tahojen välillä kunnassanne?

- metänhoitoyhdistys erittäin hyvin melko hyvin huonosti en osaa sanoa
- metsälätkunnat
- maaseutupiiri
- pankit
- elinkeinoasiamies
- kunnan maataloustoimisto
- viralliset rahoittajat (KERA)

Entä yhteistyö seuraavien tahojen kesken?

- metänhoitoyhdistys ja maaseutupiiri erittäin hyvin melko hyvin huonosti en osaa sanoa
- metänhoitoyhdistys ja kunnan maataloustoimisto
- elinkeinoasiamies ja maaseutupiiri
- elinkeinoasiamies ja maataloustoimisto

13. Miten tärkeiksi laajamittaisen peltojen metsittämisen esteiksi arvioitte seuraavia tekijöitä koko maan ja oman kuntanne tasolla.

erittäin tärkeä melko tärkeä melko merkityksetön täysin merkityksetön en osaa sanoa

a tilat tarvitsevat pelto toimeentulonsa turvaamiseksi

1. koko maa
2. oma kunta

b maatalousmaisan säilyttäminen

1. koko maa
2. oma kunta

c metsittäminen on peruuttamaton päätös

1. koko maa
2. oma kunta

d maatilanomistajien asenteet (tunne-seikat)

1. koko maa
2. oma kunta

e puuta on jo muutenkin liikaa

1. koko maa
2. oma kunta

f hakumenetelmien monimutkaisuus

1. koko maa
2. oma kunta

g viljelemättömyyssopimus on parempi vaihtoehto

1. koko maa
2. oma kunta

h maisemanhoito on parempi vaihtoehto

1. koko maa
2. oma kunta

i energiametsävaihtoehto on parempi vaihtoehto

1. koko maa
2. oma kunta

j salaojittettujen peltojen metsittäminen ei ole mielekästä

1. koko maa
2. oma kunta

14. Onko kunnassanne mielestänne maatioja, joiden kannattaisi suunnata tuotannon painopistettä maataloudesta metsätalouteen (tehostaa tilan metsätaloutta ja vähentää maataloustuotantoa)?

paljon (> 50%) melko paljon (noin 25-50%) jonkin verran (noin 10-25%) vähän (<10%) muutamia tai ei lainkaan

15. Missä määrin seuraavat seikathaittaavat tuotannon painopisteen siirtämistä maataloudesta metsätalouteen kuntanne tiloilla?

	erittäin paljon	melko paljon	hieman	ei lainkaan	vähäen samaa
a pienet metsäalat	<input type="checkbox"/>	<input type="checkbox"/>	<input type="checkbox"/>	<input type="checkbox"/>	<input type="checkbox"/>
b pienet hakuuomahdollisuudet	<input type="checkbox"/>	<input type="checkbox"/>	<input type="checkbox"/>	<input type="checkbox"/>	<input type="checkbox"/>
c epävarmuus puun hinnan kehityksestä	<input type="checkbox"/>	<input type="checkbox"/>	<input type="checkbox"/>	<input type="checkbox"/>	<input type="checkbox"/>
d puun kysynnän epävarmuus	<input type="checkbox"/>	<input type="checkbox"/>	<input type="checkbox"/>	<input type="checkbox"/>	<input type="checkbox"/>
e tilojen oma työvoima ei riitä metsätöihin (esim. korkean iän vuoksi)	<input type="checkbox"/>	<input type="checkbox"/>	<input type="checkbox"/>	<input type="checkbox"/>	<input type="checkbox"/>
f tiloilla ei ole kokemusta/halukkuutta metsätöihin	<input type="checkbox"/>	<input type="checkbox"/>	<input type="checkbox"/>	<input type="checkbox"/>	<input type="checkbox"/>
g metsätalouteen suuntautumista ei tueta riittävästi	<input type="checkbox"/>	<input type="checkbox"/>	<input type="checkbox"/>	<input type="checkbox"/>	<input type="checkbox"/>
h maataloutta ei kannata vähentää	<input type="checkbox"/>	<input type="checkbox"/>	<input type="checkbox"/>	<input type="checkbox"/>	<input type="checkbox"/>
i muu, mikä? _____	<input type="checkbox"/>	<input type="checkbox"/>	<input type="checkbox"/>	<input type="checkbox"/>	<input type="checkbox"/>

16. Milten arvioitte seuraavien tilojen mahdollisuuksia säilyä EY:hyn liittymisen jälkeen?

	erittäin hyvät	melko hyvät	huonot	erittäin huonot	en osaa sanoa
a lypsykarjatilat	<input type="checkbox"/>	<input type="checkbox"/>	<input type="checkbox"/>	<input type="checkbox"/>	<input type="checkbox"/>
b lihakarjatilat	<input type="checkbox"/>	<input type="checkbox"/>	<input type="checkbox"/>	<input type="checkbox"/>	<input type="checkbox"/>
c kasvinviljelytilat	<input type="checkbox"/>	<input type="checkbox"/>	<input type="checkbox"/>	<input type="checkbox"/>	<input type="checkbox"/>
d viljanviljelytilat	<input type="checkbox"/>	<input type="checkbox"/>	<input type="checkbox"/>	<input type="checkbox"/>	<input type="checkbox"/>
e osa-ajatilat (tulot ulkopuolelta yli 50%)	<input type="checkbox"/>	<input type="checkbox"/>	<input type="checkbox"/>	<input type="checkbox"/>	<input type="checkbox"/>
f metsätaloustilat (tulot yli 50% metsätaloudesta)	<input type="checkbox"/>	<input type="checkbox"/>	<input type="checkbox"/>	<input type="checkbox"/>	<input type="checkbox"/>
g luomutilat	<input type="checkbox"/>	<input type="checkbox"/>	<input type="checkbox"/>	<input type="checkbox"/>	<input type="checkbox"/>
h monitoimitilat, millaiset? _____	<input type="checkbox"/>	<input type="checkbox"/>	<input type="checkbox"/>	<input type="checkbox"/>	<input type="checkbox"/>
i muut, millaiset? _____	<input type="checkbox"/>	<input type="checkbox"/>	<input type="checkbox"/>	<input type="checkbox"/>	<input type="checkbox"/>

17. Löytyykö kuntanne alueelta mielestänne elinkeelpoissa monitoimitiloja (maatilamatkailu, energiapajuu, riistatalous yms.) tai pienyritysoimintaa maatilojen yhteydessä. Jos kyllä, millaisia?

Vastajan nimi _____
 Virka-asema _____
 Puhelin _____

Loppuun on varattu tilaa kommentteille ja mielipiteille. Kaikki mielipiteet ja kommentit ovat tervetulleita.

Kiitos!

**Metsäsektori ja maaseudun elinvoimaisuus -tutkimushankkeessa
ilmestyneitä tutkimusraportteja:**

MT 448. Metsittäkö vai ei?

Leena Petäjistö, Mika Mustonen & J. Ashley Selby

**MT 487. Pellonmetsitysalttiuteen
vaikuttavat käyttäytymis- ja arvotekijät**

Leena Petäjistö & J. Ashley Selby

**MT 502. Field Afforestation in Finland in
the 1990s: Objections, Preconditions &
Alternatives**

J. Ashley Selby & Leena Petäjistö

**MT 506. Maa- ja metsätalouden
neuvojen mielipiteitä ylituotanto-
ongelmien ratkaisukeinoista:
erityistapauksena pellonmetsitys**

Leena Petäjistö, J. Ashley Selby & Mika Mustonen