

Suomen virallinen tilasto
Finlands officiella statistik
Official Statistics of Finland

Maa-, metsä- ja kalatalous
Jord- och skogsbruk samt fiske
Agriculture, Forestry and Fishery

www.rktl.fi

Ammattikalastus sisävesillä 2010

Yrkesfisket i insjöar 2010 | Commercial inland fishery 2010



RIISTA - JA KALATALOUS — TILASTOJA

4/2012

RIISTA- JA KALATALOUS

T I L A S T O J A

4 / 2 0 1 2

Ammattikalastus sisävesillä 2010

Yrkesfisket i insjöar 2010

Commerical inland fishery 2010



Julkaisija – Publicerare – Publisher:
Riista- ja kalatalouden tutkimuslaitos
Vilt- och fiskeriforskningsinstitutet
Finnish Game and Fisheries Research institute
Helsinki 2012

Tiedustelut – Förfrågningar – Inquiries:
Pentti Moilanen
Puh./Tel. 0205 751 700 (international +358 205 751 700)
pentti.moilanen@rktl.fi

Kannen kuva – Pärm bild – Cover photo:
Plugi, Pentti Salmi

Julkaisujen myynti – Försäljning – Orders:
www.rktl.fi/julkaisut
www.juvenes.fi/verkkokauppa

ISBN 978-951-776-906-8 (Painettu)
ISBN 978-951-776-907-5 (Verkkojulkaisu)

ISSN 1796-8909 (Painettu)
ISSN 1796-8917 (Verkkojulkaisu)

Painopaikka – Tryckort – Place of printing: Tampereen Yliopistopaino Oy – Juvenes Print

Sisälllys

Yhteenveto tuloksista	7
Kuvat	10
Taulukot.....	12
Laatuseloste	19

Kuvat

1. Elinkeino-, liikenne- ja ympäristökeskusten (ELY-keskus) kalatalousyksiköt.....	10
2. Sisävesialueen ammattikalastuksen saalis (1000 kg) ja saaliin arvo (1000 euroa) vuoden 2010 hintatasossa (kuluttajahintaindeksillä korjattuna) vuosina 1980–2010.	10
3. Ammattikalastajien määrä sisävesialueella vuosina 1980–2010.	11
4. Sisävesialueen ammattikalastuksen saalis (1000 kg) kalatalousyksiköittäin vuonna 2010.	12
5. Sisävesialueen ammattikalastuksen saaliin arvo nimellishintaisena sekä vuoden 2010 hintatasossa (kuluttajahintaindeksillä korjattuna) vuosina 1980–2010 (1000 euroa).	12

Taulukot

1. Ammattikalastajien määrä elinkeino-, liikenne- ja ympäristökeskusten (ELY-keskus) kalatalousyksiköittäin sisävesialueella vuonna 2010.	13
2. Ammattikalastuksen saalis (1000 kg, rapu 1000 kpl) ja saaliin arvo (1000 euroa) lajeittain sisävesialueella vuonna 2010.	14
3. Ammattikalastuksen saaliin arvo (1000 euroa) sisävesialueella vuonna 2010.....	15
4. Ammattikalastuksen saalis (1000 kg) pyydyksittäin sisävesialueella vuonna 2010.....	16
5. Ammattikalastuksen saalis (1000 kg, rapu 1000 kpl) kalastuskausittain sisävesialueella vuonna 2010.....	17
6. Ammattikalastuksen saaliit sisävesialueella vuosina 1980–2010 (1000 kg).....	18

Innehåll

Sammandrag av resultat	8
Figurer	10
Tabeller	12
Kvalitetsbeskrivning	22

Figurer

1. Närings-, trafik- och miljöcentralernas (ELY-central) fiskerienheter.	10
2. Fångsterna (1000 kg) och fångstens värde (1000 euro) i det yrkesmässiga fisket i insjöområdet i prisnivån för 2010 (korrigerad med konsumentprisindexet) under åren 1980–2010.	10
3. Antalet yrkesfiskare i insjöområdet åren 1980–2010.....	11
4. Fångsterna (1000 kg) i det yrkesmässiga fisket i insjöområdet enligt fiskerienheter år 2010.....	12
5. Värdet i nominellt pris av yrkesfiskets fångster i insjöområdet samt i prisnivån för 2010 (korrigerad med konsumentprisindexet) under åren 1980–2010 (1000 euro).....	12

Tabeller

1. Antalet yrkesfiskare i insjöområdet, indelade efter närings-, trafik- och miljöcentralernas (ELY-central) fiskerienheter år 2010.	13
2. Fångsterna (1000 kg, kräftor 1000 st) och fångstens värde (1000 euro) artvis i det yrkesmässiga fisket i insjöområdet år 2010.	14
3. Fångstens värde (1000 euro) i det yrkesmässiga fisket i insjöområdet år 2010.	15
4. Fångsterna (1000 kg) enligt fångstmetoder i det yrkesmässiga fisket i insjöområdet år	16
5. Fångsterna (1000 kg, kräftor 1000 st) enligt fiskeperiod i det yrkesmässiga fisket i insjöområdet år 2010.	17
6. Yrkesfiskets fångster i insjöområdet år 1980–2010 (1000 kg).....	18

Contents

Summary of results.....	9
Figures	10
Tables	12
Quality description	26

Figures

1. The fishery units of the Centres for Economic Development, Transport and the Environment (CEDTE).....	10
2. Catches (1000 kg) and value (1000 euro) in commercial inland fishery at 2010 prices (adjusted by consumer index) in 1980–2010.....	10
3. Commercial inland fishermen in 1980–2010.	11
4. Catches (1000 kg) in commercial inland fishery by fishery unit in 2010.....	12
5. Value of catch in commercial inland fishery at the nominal price and at 2010 prices (adjusted by consumer index) in 1980–2010 (1000 euro).	12

Tables

1. Number of commercial inland fishermen by the fishery units of the Centres for Economic Development, Transport and the Environment (CEDTE/ Fishery unit) in 2010.....	13
2. Catches (1000 kg, 1000 crayfishes) and value (1000 euros) by species in commercial inland fishery in 2010.	14
3. The value of catch (1000 euros) in commercial inland fishery in 2010.	15
4. Catches (1000 kg) in commercial fishery by type of gear in inland waters in 2010.	16
5. Catches (1000 kg, 1000 crayfishes) by fishing season in commercial inland fishery in 2010.	17
6. Catches in commercial inland fishery in 1980–2010 (1000 kg).	18

Yhteenvedo tuloksista

Sisävesien ammattikalastajien saalis vuonna 2010 oli noin 4 500 tonnia kalaa. Muikku oli tärkein saaliskala sisävesillä sekä saaliin määrän että arvon perusteella mitattuna. Vuoden 2010 muikkusaalis (2 500 tonnia) oli yhtä suuri kuin vuosina 2004, 2006 ja 2008, mutta hieman pienempi kuin 2000-luvun alkuvuosina. Ammattikalastajien kuhasaalis on hieman kasvanut 2000-luvulla, mutta ahven-, siika-, made- ja taimensaaliit ovat pienentyneet. Ammattikalastajat pyydystivät myös noin 490 000 täplärapua

Sisävesialueen ammattikalastuksen kokonaissaaliin arvo vuonna 2010 oli 8,8 miljoonaa euroa. Muikkusaaliin arvo oli 5,6 miljoonaa euroa, josta mädin osuus oli 0,6 miljoonaa euroa. Rapusaaliin arvo oli hieman yli 420 000 euroa. Saaliin arvolla mitattuna muikun jälkeen tärkeimpiä lajeja olivat kuha, täplärapu, siika ja ahven.

Sisävesillä kalasti vuonna 2010 noin 340 rekisteröitynyttä ammattikalastajaa, joista hieman yli 200 kalastajaa sai vähintään 30 prosenttia tuloistaan kalastuksesta. Päätoimisten ammattikalastajien määrä on hieman pienempi kuin aikaisemmin 2000-luvulla. Menetelmämuutoksesta johtuen osa-aikaisten kalastajien määrä on sen sijaan selvästi pienempi kuin aikaisemmin, sillä vuosien 2008 ja 2010 arviot eivät sisällä kalastukseen osallistuvia perheenjäseniä tai palkattua työvoimaa, elleivät he kuulu ammattikalastajarekisteriin. Menetelmämuutoksen vaikutus saalisarvioihin on suhteellisen vähäinen.

Asiasanat: ammattikalastaja, ammattikalastus, saalis, sisävedet

Tilaston kotisivu: <http://www.rktl.fi/tilastot>

Riista- ja kalatalouden tutkimuslaitos 2012. Ammattikalastus sisävesillä 2010. *Riista- ja kalatalous – Tilastoja 4/2012*. Suomen Virallinen Tilasto – Maa-, metsä- ja kalatalous. 29 s.

Sammandrag av resultat

Yrkesfiskarnas fångst i insjöområdet var 4 500 ton år 2010. Siklöjan var den viktigaste arten räknat såväl i mängd som värde. Siklöjefångsten (2 500 ton) var lika stor som fångsten år 2004, 2006 och 2008, men lite mindre än i början av 2000-talet. Yrkesfiskarnas gös fångst har ökat i 2000-talet men abborre, sik, lake och öring fångsterna har minskat. Yrkesfiskarna fångade också ungefär 490 000 signalkräftar.

Totalvärdet av yrkesfiskarnas fångst i insjöområdet var 8,8 miljoner euro år 2010. Siklöjefångstens värde var 5,6 miljoner euro varav siklöja roms andel utgjorde 0,6 miljoner euro. Kräfftångstens värde var lite över 420 000 euro. Räknat i värde de viktigaste arter efter siklöja var gös, signalkräfta, sik, och abborre.

År 2010 fanns det ungefär 340 registrerade yrkesfiskare i insjöområdet. Av dem fick lite över 200 minst 30 procent av sin inkomst från fisket. Det fanns lite mindre huvudsakliga yrkesfiskare än tidigare i 2000-talet. Beroende på förändringar i metoder mängden av deltidsfiskare var mindre än tidigare. Estimaten för år 2008 och 2010 innehåller inte familjemedlemmar, som är med i fisket, samt inte heller löntagare, om de inte innehåller i yrkesfiskareregistret. Inverkan av metodförändringar till fångst estimaten är liten.

Sökord: fångst, insjöar, yrkesfiskare, yrkesfisket

Statistikens hemsida: <http://www.rktl.fi/svenska/statistik>

Vilt- och fiskeriforskningsinstitutet 2012. Yrkesfisket i insjöar 2010. *Riista- ja kalatalous – Tilastoja 4/2012*. Finlands Officiella Statistik – Jord- och skogsbruk samt fiske. 29 s.

Summary of results

The commercial inland fishery catch totalled 4 500 tonnes in 2010. Measured by both catch volume and value, the main catch species was vendace. In 2010 the vendace catch (2 500 tonnes) was as big as in 2004, 2006 and 2008 but little smaller than in 2000 and 2002. The pikeperch catch has increased in last eight years but perch, european whitefish, burbot and trout catches have decreased. In 2010 the commercial fishermen caught also about 490 000 signal crayfish.

In 2010, the value of the total commercial inland catch was 8.8 million euros. The value of vendace catch was 5.6 million euros, of which the value of vendace roe was 0.6 million euros. The value of crayfish catch was little over 420 000 euros. Measuring by catch value the most important species after vendace were pikeperch, signal crayfish, european whitefish and perch.

The number of registered commercial fishermen in inland waters in 2010 was about 340, and of them little over 200 derived at least 30 percent of their income from fishing. The number of whole-time fishermen was little smaller than earlier. Because of the methodological changes the number of part-time fishermen was clearly smaller than earlier. The estimate for 2008 and 2010 does not include family members or other persons participating in fishing if they don't include in the commercial fishermen register. The change in method did not affect much to the catch estimates.

Keywords: catch, commercial fishermen, Inland fishery

Statistics' homepage: <http://www.rktl.fi/english/statistics>

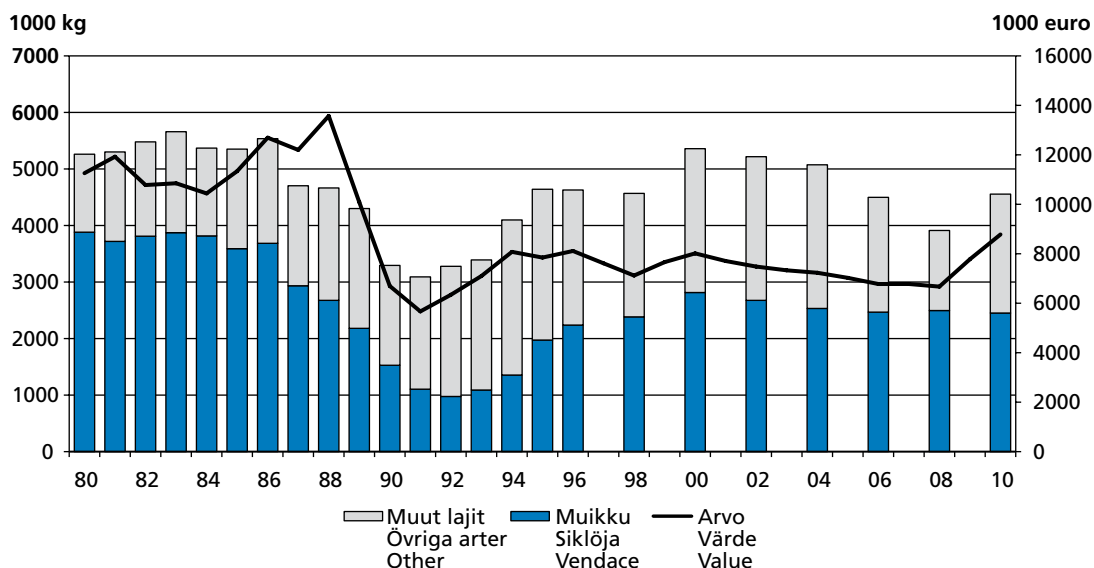
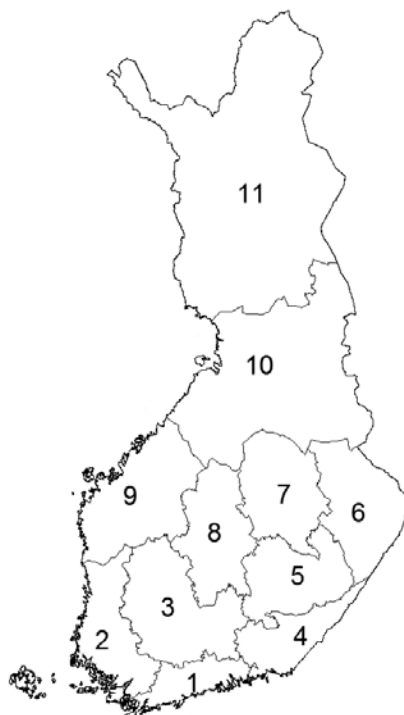
Finnish Game and Fisheries Research Institute 2012. *Commercial Inland Fishery 2010. Riista- ja kalatalous – Tilastoja 4/2012*. Official Statistics of Finland – Agriculture, Forestry and Fishery. 29 p.

Kuva 1. Elinkeino-, liikenne- ja ympäristökeskusten (ELY-keskus) kalatalousyksiköt.

Figur 1. Närings-, trafik- och miljöcentralernas (ELY-central) fiskerienheter.

Figure 1. The fishery units of the Centres for Economic Development, Transport and the Environment (CEDTE).

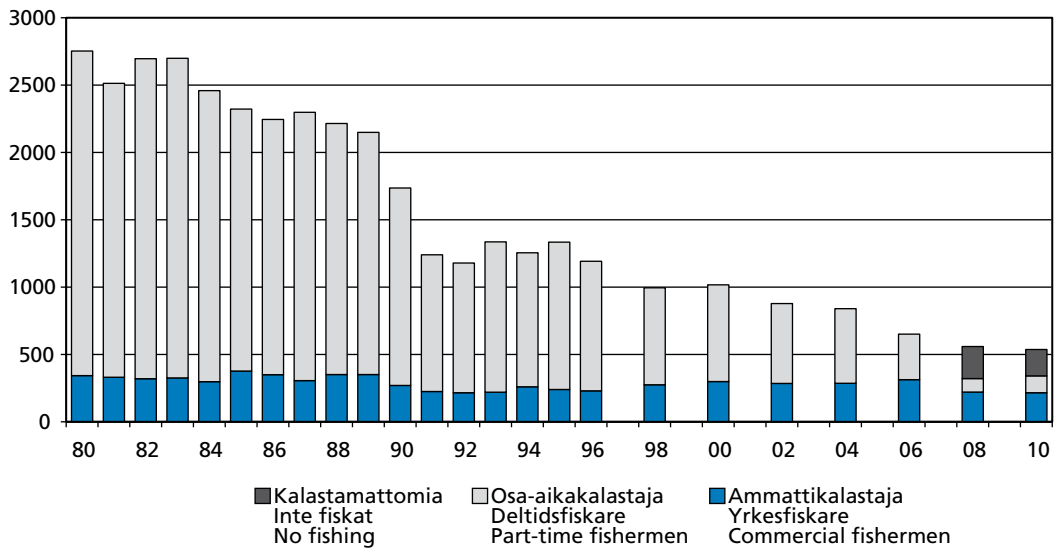
- 1 Uusimaa – Nyland – Uusimaa
- 2 Varsinais-Suomi – Egentliga Finland – Varsinais-Suomi
- 3 Häme – Tavastland – Häme
- 4 Kaakkois-Suomi – Sydöstra Finland – Southeastern Finland
- 5 Etelä-Savo – Södra Savolax – Etelä-Savo
- 6 Pohjois-Karjala – Norra Karelen – North Karelia
- 7 Pohjois-Savo – Norra Savolax – Pohjois-Savo
- 8 Keski Suomi – Mellersta Finland – Central Finland
- 9 Pohjanmaa – Österbotten – Ostrobothnia
- 10 Kainuu – Kajanaland – Kainuu
- 11 Lappi – Lappland – Lapland



Kuva 2. Sisävesialueen ammattikalastuksen saalis (1000 kg) ja saaliin arvo (1000 euroa) vuoden 2010 hintatasossa (kuluttajahintaindeksillä korjattuna) vuosina 1980–2010.

Figur 2. Fångsterna (1000 kg) och fångstens värde (1000 euro) i det yrkesmässiga fisket i insjöområdet i prisnivån för 2010 (korrigerad med konsumentprisindexet) under åren 1980–2010.

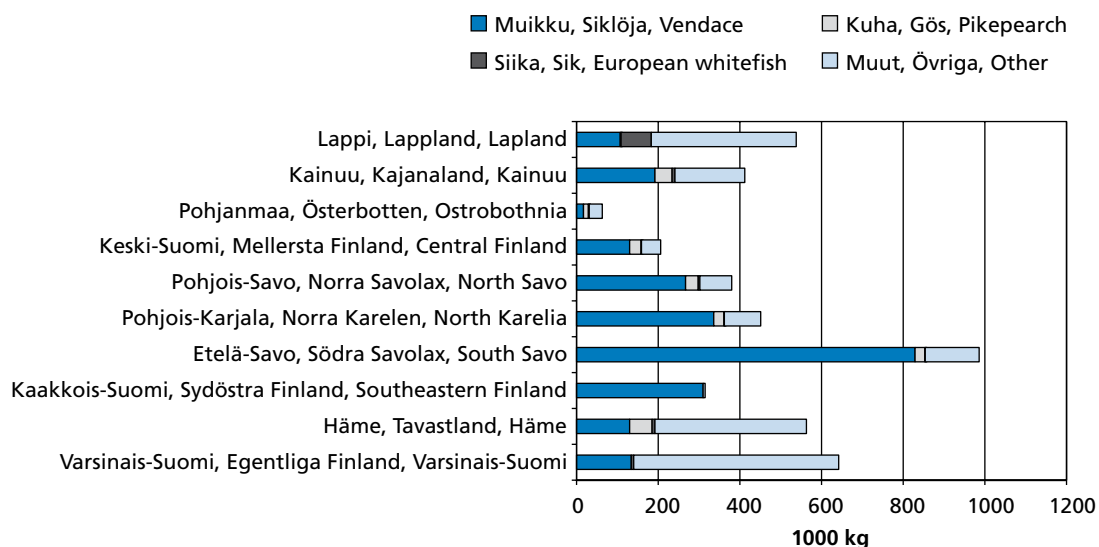
Figure 2. Catches (1000 kg) and value (1000 euro) in commercial inland fishery at 2010 prices (adjusted by consumer index) in 1980–2010.



Kuva 3. Ammattikalastajien määrä sisävesialueella vuosina 1980–2010. Ammattikalastaja sai tuloistaan kalastuksesta vähintään 30 % (vuoteen 1996 vähintään 50 %) ja osa-aikainen ammattikalastaja alle 30 % (vuoteen 1996 asti alle 50 %). Vuonna 1990 ammattikalastajien rekisteröinti muuttui. Vuosina 2008 ja 2010 ammattikalastajiksi ei laskettu kalastukseen osallistuneita perheenjäseniä ja palkattua työvoimaa, elleivät he kuuluneet ammattikalastajarekisteriin.

Figur 3. Antalet yrkesfiskare i insjöområdet åren 1980–2010. Yrkesfiskare fick minst 30 % (ända till år 1996 minst 50 %) och deltidsfiskare under 30 % (ända till år 1996 under 50 %) av inkomsten från fisket. Registreringen ändrades år 1990. År 2008 och 2010 räknades inte som yrkesfiskare familjemedlemmar som deltog i fisket eller avlönad arbetskraft, om de inte innehöll i yrkesfiskareregistret.

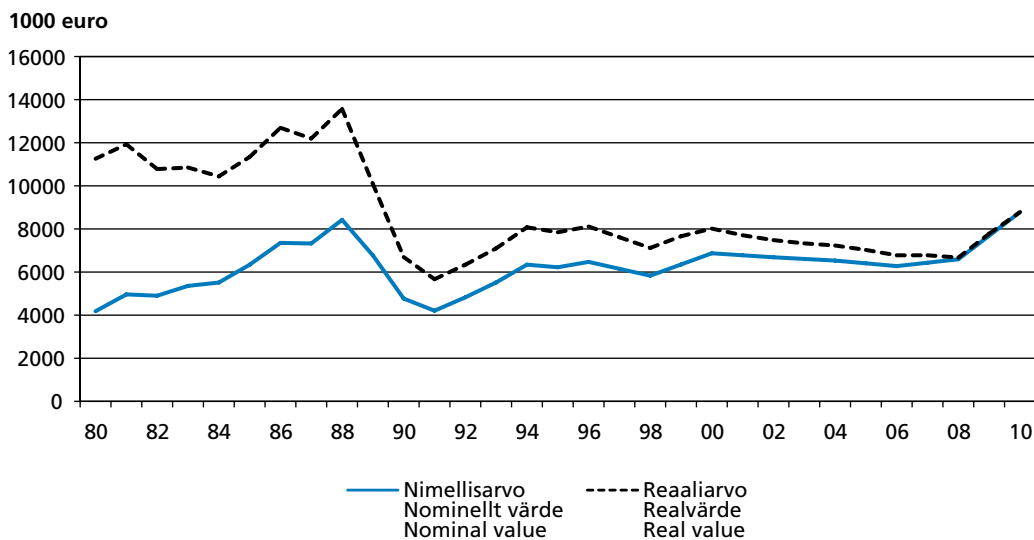
Figure 3. Commercial inland fishermen in 1980–2010. A commercial fisherman derived at least 30 % (until 1996, 50 %) and a part-time commercial fisherman < 30 % (until 1996, < 50 %) of his income from fishing. The registration procedure changed in 1990. In 2008 and 2010 the number of fishermen did not include family members participating in the fishing or hired labour if they didn't include the register.



Kuva 4. Sisävesialueen ammattikalastuksen saalis (1000 kg) kalatalousyksiköittäin vuonna 2010.

Figur 4. Fångsterna (1000 kg) i det yrkesmässiga fisket i insjöområdet enligt fiskerienheter år 2010.

Figure 4. Catches (1000 kg) in commercial inland fishery by fishery unit in 2010.



Kuva 5. Sisävesialueen ammattikalastuksen saaliin arvo nimellishintaisena sekä vuoden 2010 hintatasossa (kuluttajahintaindeksillä korjattuna) vuosina 1980–2010 (1000 euroa).

Figur 5. Värdet i nominellt pris av yrkesfiskets fångster i insjöområdet samt i prisnivån för 2010 (korrigerad med konsumentprisindexet) under åren 1980–2010 (1000 euro).

Figure 5. Value of catch in commercial inland fishery at the nominal price and at 2010 prices (adjusted by consumer index) in 1980–2010 (1000 euro).

Taulukko 1. Ammattikalastajien määrä elinkeino-, liikenne- ja ympäristökeskusten (ELY-keskus) kalatalousyksiköittäin sisävesialueella vuonna 2010. L.v. = 95 %:n luottamusväli.

Tabell 1. Antalet yrkesfiskare i insjöområdet, indelade efter närings-, trafik- och miljöcentralernas (ELY-central) fiskerienheter år 2010. K.i. = 95 % konfidensintervall.

Table 1. Number of commercial inland fishermen by the fishery units of the Centres for Economic Development, Transport and the Environment (CEDTE/ Fishery unit) in 2010. C.i. = 95 % confidence interval.

ELY-keskus / kalatalousyksikkö	Kalastajia	L.v.
ELY-central / fiskerienhet	Fiskare	K.i.
CEDTE / Fishery unit	Fishermen	C.i.
		+/-
Uusimaa, Nyland, Uusimaa	1	–
Varsinais-Suomi, Egentliga Finland, Varsinais-Suomi	24	6
Häme, Tavastland, Häme	26	4
Kaakkois-Suomi, Sydöstra Finland, Southeastern Finland	15	4
Etelä-Savo, Södra Savolax, South Savo	54	5
Pohjois-Karjala, Norra Karelen, North Karelia	34	4
Pohjois-Savo, Norra Savolax, North Savo	42	5
Keski-Suomi, Mellersta Finland, Central Finland	33	6
Pohjanmaa, Österbotten, Ostrobothnia	19	5
Kainuu, Kajanaland, Kainuu	33	3
Lappi, Lappland, Lapland	58	5
Yhteensä, Totalt, Total	339 ¹⁾	12

¹⁾ 216 sai vähintään 30 % tuloistaan kalastuksesta

¹⁾ 216 fick minst 30 % av inkomsten från fisket

¹⁾ 216 derived at least 30 % of their income from fishing

Taulukko 2. Ammattikalastuksen saalis (1000 kg, rapu 1000 kpl) ja saaliin arvo (1000 euroa) lajeittain sisävesialueella vuonna 2010. L.v. = 95 %:n luottamusväli.

Tabell 2. Fångsterna (1000 kg, kräftor 1000 st) och fångstens värde (1000 euro) artvis i det yrkesmässiga fisket i insjöområdet år 2010. K.i. = 95 % konfidensintervall.

Table 2. Catches (1000 kg, 1000 crayfishes) and value (1000 euros) by species in commercial inland fishery in 2010. C.i. = 95 % confidence interval.

ELY-keskus / kalatalousyksikkö	Muikku	Särki	Lahna	Kuore	Ahven	Kuha	Siika	Hauki	Made	Taimen	Nieriä	Harmaa-nieriä	Muut lajit	Yhteensä	Täplä- rapu	Muikun mäti	Muu mäti
ELY-central / fiskerienhet	Siklöja	Mört	Braxen	Nors	Abborre	Gös	Sik	Gädda	Lake	Öring	Röding	Kanada-röding	Övriga arter	Totalt	Signal- kräfta	Siklöja rom	Annat rom
CEDTE / Fishery unit	Vendace	Roach	Bream	Smelt	Perch	Pike-perch	European whitefish	Pike	Burbot	Trout	Charr	Lake trout	Other fish	Total	Signal crayfish	Vendace roe	Other roe
Varsinais-Suomi, Egentliga Finland, Varsinais-Suomi	134	77	5	150	63	–	6	3	0	0	–	–	205	642	401	1	–
Häme ¹⁾ , Tavastland ¹⁾ , Häme ¹⁾	130	114	89	35	30	55	7	6	3	1	–	–	94	563	70	1	–
Kaakkois-Suomi, Sydöstra Finland, Southeastern Finland	310	1	0	0	2	0	–	0	0	0	–	–	0	313	15	4	–
Etelä-Savo, Södra Savolax, South Savo	829	47	40	12	11	24	1	4	6	0	–	–	12	986	1	0	0
Pohjois-Karjala, Norra Karelen, North Karelia	336	10	8	47	13	25	1	7	2	0	–	–	1	451	–	3	–
Pohjois-Savo, Norra Savolax, North Savo	267	13	16	14	17	31	4	10	5	0	–	–	2	380	–	2	–
Keski-Suomi, Mellersta Finland, Central Finland	130	12	9	7	5	28	1	7	3	0	–	–	3	206	0	1	0
Pohjanmaa, Österbotten, Ostrobothnia	17	0	4	3	7	12	2	2	0	0	–	–	14	63	–	–	–
Kainuu, Kajanaland, Kainuu	192	66	7	36	18	42	7	17	5	0	–	–	22	412	–	1	0
Lappi, Lapland, Lapland	107	123	0	14	53	2	74	79	1	4	1	1	79	538	–	1	1
Yhteensä, Totalt, Total (1000 kg, rapu 1000 kpl)	2452	461	178	319	219	221	103	136	25	6	1	1	433	4555	488	14	1
L.v. - K.i. - C.i. +/-, (1000 kg, rapu 1000 kpl)	303	135	90	97	45	27	19	38	5	2	1	1	191	526	232	3	0
%	54	10	4	7	5	5	2	3	1	0	0	0	10	100			
Saaliin arvo ²⁾ , Fångstens värde ²⁾ , Value of catch ²⁾ , (1000 euro)	5026	152	125	99	309	1145	375	199	105	41	10	5	125	7716	424	615	25
%	65	2	1	1	4	15	5	3	1	1	0	0	1	100			

¹⁾ Tietosuojan vuoksi yhden Uudenmaan kalastajan saaliit lisätty Hämeen saaliiseen.

¹⁾ På grund av datasekretess har fångsterna för en fiskare i Nyland förenats med fångsten i Tavastland.

¹⁾ Due to the confidential data, the catch of the one fisherman in Uusimaa is included in the catch for Häme.

²⁾ Saaliin arvo on laskettu kalastajien ilmoittamien hintojen mukaan ilman ALV:a.

²⁾ Fångstens värde är beräknad på basen av fiskarnas anmälningar utan moms.

²⁾ The catch value was calculated from the fish prices reported by the fishermen before VAT.

Taulukko 3. Ammattikalastuksen saaliin arvo (1000 euroa) sisävesialueella vuonna 2010.

Tabell 3. Fångstens värde (1000 euro) i det yrkesmässiga fisket i insjöområdet år 2010.

Table 3. The value of catch (1000 euros) in commercial inland fishery in 2010.

ELY-keskus / kalatalousyksikkö	Kalalajit yhteensä	Täpläräpu	Muikun mäti	Muu mäti	Yhteensä
ELY-central / fiskerierhet	Alla fiskarter	Signalkräfta	Siklöja rom	Annat rom	Totalt
CEDTE / Fishery unit	All fish species	Signal crayfish	Vendace roe	Other roe	Totalt
Varsinais-Suomi, Egentliga Finland, Varsinais-Suomi	519	349	50	–	918
Häme ¹⁾ , Tavastland ¹⁾ , Häme ¹⁾	724	61	53	–	838
Kaakkois-Suomi, Sydöstra Finland, Southeastern Finland	639	12	135	–	786
Etelä-Savo, Södra Savolax, South Savo	1 913	2	12	1	1 928
Pohjois-Karjala, Norra Karelen, North Karelia	904	–	138	–	1 042
Pohjois-Savo, Norra Savolax, North Savo	811	–	104	–	915
Keski-Suomi, Mellersta Finland, Central Finland	475	0	42	0	517
Pohjanmaa, Österbotten, Ostrobothnia	135	–	–	–	135
Kainuu, Kajanaland, Kainuu	778	–	37	1	816
Lappi, Lappland, Lapland	817	–	46	23	886
Yhteensä, Totalt, Total	7 716	424	615	25	8 780
%	88	5	7	0	100

1) Tietosuojan vuoksi yhden Uudenmaan kalastajan saaliit lisätty Hämeen saaliiseen.

1) På grund av datasekretess har fångsterna för en fiskare i Nyland förenats med fångsten i Tavastland.

1) Due to the confidential data, the catch of the one fisherman in Uusimaa is included in the catch for Häme.

2) Saaliin arvo on laskettu kalastajien ilmoittamien hintojen mukaan ilman ALV:a.

2) Fångstens värde är beräknad på basen av fiskarnas anmälningar utan moms.

2) The catch value was calculated from the fish prices reported by the fishermen before VAT.

Taulukko 4. Ammattikalastuksen saalis (1000 kg) pyydyksittäin sisävesialueella vuonna 2010.

Tabell 4. Fångsterna (1000 kg) enligt fångstmetoder i det yrkesmässiga fisket i insjöområdet år 2010.

Table 4. Catches (1000 kg) in commercial fishery by type of gear in inland waters in 2010.

Laji	Trooli	Talvinuotta	Kesänuotta	Muikkuverkko	Verkko	Rysä	Muu tai tuntematon	Yhteensä
Art	Trål	Vinternot	Sommarnot	Siklöjanät	Nät	Ryssja	Annan eller okänd	Totalt
Species	Trawl	Winter seine	Summer seine	Vendacenet	Gillnet	Trapnet	Other or unknown	Total
Muikku - Siklöja - Vendace	1152	675	246	64	–	314	–	2452
Särki - Mört - Roach	10	20	239	2	3	183	3	461
Lahna - Braxen - Bream	16	3	90	–	12	48	10	178
Kuore - Nors - Smelt	68	78	145	7	–	19	3	319
Ahven - Abborre - Perch	4	25	47	3	37	69	34	219
Kuha - Gös - Pikeperch	4	0	1	0	200	14	0	221
Siika - Sik - European whitefish	7	11	3	0	54	27	0	103
Hauki - Gädda - Pike	4	6	4	0	48	72	2	136
Made - Lake - Burbot	0	0	0	0	14	10	0	25
Taimen - Öring - Trout	1	–	0	–	4	1	0	6
Nieriä - Röding - Charr	–	–	–	–	1	–	–	1
Harmaanieriä - Kanadaröding - Lake trout	–	–	–	–	1	–	–	1
Muut - Övriga - Other	5	4	349	0	3	72	0	433
Yhteensä - Totalt - Total	1272	823	1125	77	377	829	52	4555

Taulukko 5. Ammattikalastuksen saalis (1000 kg, rapu 1000 kpl) kalastuskausittain sisävesialueella vuonna 2010.

Tabell 5. Fångsterna (1000 kg, kräftor 1000 st) enligt fiskeperiod i det yrkesmässiga fisket i insjöområdet år 2010.

Table 5. Catches (1000 kg, 1000 crayfishes) by fishing season in commercial inland fishery in 2010.

Kalastuskausi	Muikku	Särki	Lahna	Kuore	Ahven	Kuha	Siika	Hauki	Made	Taimen	Nieriä	Harmaa nieriä	Muut lajit	Yhteensä	Täplä rapu	Muikun mäti	Muu mäti
Fiskeperiod	Siklöja	Mört	Braxen	Nors	Abborre	Gös	Sik	Gädda	Lake	Öring	Röding	Kanada-röding	Övriga arter	Totalt	Signal kräfta	Siklöja rom	Annat rom
Fishing season	Vendace	Roach	Bream	Smelt	Perch	Pikeperch	European whitefish	Pike	Burbot	Trout	Charr	Lake trout	Other fish	Total	Signal crayfish	Vendace roe	Other roe
Kalastus jäältä kevättalvella Isfisket före sommar Ice fishing before summer	655	19	6	83	26	86	22	26	17	1	0	0	4	945	–	–	–
Avovesikalastus Fisket i sommar Fishing in summer	1768	67	31	82	124	102	64	98	4	5	1	1	42	2389	488	14	1
Kalastus jäältä syystalvella Isfisket efter sommar Ice fishing after summer	29	5	2	2	2	32	17	8	3	0	0	0	1	101	–	–	–
Yhteensä, Totalt, Total	2452	91	38	167	152	221	103	133	25	6	1	1	46	3435	488	14	1
Hoitokalastus, koko vuosi Värdfiske, hela året Maintenance fishing, whole year	–	370	141	152	68	–	–	3	–	–	–	–	386	1119	–	–	–

Taulukko 6. Ammattikalastuksen saaliit sisävesialueella vuosina 1980–2010 (1000 kg).

Tabell 6. Yrkesfiskets fångster i insjöområdet år 1980–2010 (1000 kg).

Table 6. Catches in commercial inland fishery in 1980–2010 (1000 kg).

Laji Art Species	1980	1982	1984	1986	1988	1990	1992	1994	1996	1998	2000	2002	2004	2006	2008	2010
Muikku - Siklöja - Vendace	3 882	3 811	3 816	3 685	2 676	1 528	976	1 355	2 239	2 384	2 815	2 676	2 533	2 468	2 496	2 452
Särki - Mört - Roach	300	265	200	237	287	259	372	414	567	655	977	600	571	502	495	461
Lahna - Braxen - Bream	103	70	60	49	47	30	44	91	129	132	217	221	323	220	157	178
Kuore - Nors - Smelt	78	106	126	156	189	240	418	667	641	345	325	425	418	157	148	319
Ahven - Abborre - Perch	188	221	145	131	189	160	242	266	218	225	259	428	497	343	142	219
Kuha - Gös - Pikeperch	45	28	54	45	55	24	28	41	54	67	75	99	99	113	113	221
Siika - Sik - European whitefish	253	276	309	526	503	634	772	817	501	418	367	248	208	177	106	103
Hauki - Gädda - Pike	168	260	321	319	324	192	178	120	110	88	127	133	110	143	97	136
Made - Lake - Burbot	115	133	198	190	200	48	55	48	45	36	43	35	34	27	25	25
Taimen - Öring - Trout	23	19	16	16	25	25	26	17	15	12	12	13	10	14	9	6
Lohi - Lax - Salmon	9	13	13	13	8	14	17	11	5	7	9	14	8	5	0	0
Muut - Övriga - Other	97	277	111	169	161	140	149	252	104	197	133	325	261	329	124	435
Yhteensä - Totalt - Total	5 261	5 479	5 369	5 536	4 664	3 294	3 278	4 098	4 628	4 568	5 359	5 217	5 074	4 498	3 912	4 555

Laatuseroste

Johdanto

Ammattikalastus sisävesillä –tilastossa esitetään sisävesialueen ammattikalastajien lukumäärät sekä ammattikalastuksen saalis lajeittain, alueittain ja pyydyksittäin.

Tilaston on tuottanut Riista- ja kalatalouden tutkimuslaitos. Tilastotuotanto on yksi tutkimuslaitoksen jatkuvista säädöspohjaisista perustehtävistä, ja tilastointi rahoitetaan valtion budjettivaroista. Ammattikalastus sisävesillä 2010 -tilaston laati Riista- ja kalatalouden tutkimuslaitoksessa tutkija Pentti Moilanen.

Suomen virallisen tilaston (SVT) neuvottelukunta määrittelee kriteerit, jotka SVT-tilaston tulee täyttää. Esitetty laatuseroste sisältää neuvottelukunnan suosituksen mukaiset asiatkohdat. Lisätietoja: <http://www.stat.fi/meta/tilastotoimi/svtlaatukriteerit.html>

Tilastotietojen relevanssi

Sisävesialueen kalastustilastoja käytetään seurattaessa kalastuksen kehitystä ja kalakantojen tilaa. Tietoja tarvitaan myös arvioitaessa esimerkiksi kalatalouden yhteiskunnallista merkitystä, kalastusyritysten taloudellista tilaa tai ympäristömuutosten vaikutuksia kalatalouteen. Sisävesialueen ammattikalastustilasto sisältyy myös FAO:n tilasto-ohjelmaan

Sisävesialueen ammattikalastuksen tilastoinnin tiedonkeruussa käytetään valtakunnallista postikyselyä sekä puhelinhaastatteluja. Inarinjärvellä tiedonkeruu tehtiin henkilökohtaisina haastatteluina alueellisen tutkimuksen yhteydessä.

Valtakunnallinen postikysely lähetettiin kaikille sisävesien ammattikalastajarekisterissä olleille kalastajille. Kyselylomake lähetettiin tilastointivuotta seuraavan vuoden alussa. Vastaamatta jättäneille lähetettiin kyselylomake uudestaan. Kolmas kyselykierros tehtiin puhelimitse.

Saaliin arvo laskettiin vastaajilta kysytyjen lajikohtaisten keskihintojen perusteella.

Tulokset esitetään elinkeino-, liikenne- ja ympäristökeskusten (ELY-keskus) kalatalousyksikköjaon mukaisina. Saalis ilmoitetaan alueellisesti pyyntialueen mukaan ja kalastajamäärä kalastajan kotipaikan mukaan.

Saalistilasto esitetään kansainvälisen käytännön mukaisesti nimellisaaliina. Nimellisaalis tarkoittaa saalista, jonka kalastaja tuo maihin. Se tilastoidaan perkaamattomana eli elopainona. Nimellisaaliiseen ei kuulu poisheitetty kala.

Tilastoon ja sen sisältöön liittyvä palaute ja kehittämis ehdotukset pyydetään esittämään Riista- ja kalatalouden tutkimuslaitoksen tilastotoimelle (sähköposti: tilasto@rktl.fi).

Tietojen tarkkuus ja luotettavuus

Ammattikalastajaksi katsotaan tässä tilastossa myyntitarkoituksessa kalastanut henkilö, joka kuuluu ammattikalastajarekisteriin. Ammattikalastajiksi ei lueta kalastukseen osallistuvia perheenjäseniä tai palkattua työvoimaa, elleivät he kuulu ammattikalastajarekisteriin. Ammattikalastukseen on luettu myös ammattikalastajien harjoittama ns. hoitokalastus.

TE-keskusten kalatalousyksiköt ovat ylläpitäneet sisävesien ammattikalastajarekisteriä vuodesta 1998 lähtien. Rekisteriin ilmoittautuminen on vapaaehtoista, mutta se on edellytyk-

senä Euroopan Unionin rakennepoliittisten tukien saannille. Tukien saaminen edellyttää lisäksi, että kalastustulojen osuus kokonaistuloista on vähintään 30 %. Myös kalastajat, joiden kalastustulojen osuus kokonaistuloista on alle 30 %, voivat ilmoittautua rekisteriin. Vuonna 2010 rekisterissä oli 537 henkilöä.

Valtakunnallinen postikysely lähetettiin kaikille rekisteriin kuuluville. Vastausprosentti oli kirjeellisen yhteydenoton ja puhelinhaastattelun jälkeen 75.

Vastaukset	n	%
Kalastaneet	258	48
Ei kalastusta v. 2008	108	20
Lopettaneet kokonaan	39	7
Kato	132	25
Yhteensä	537	100

Vastaukset tiedonkeruumenetelmittäin	n	%
Postikysely	232	43
Puhelinhaastattelu	173	32
Vastaamattomat	132	25
Yhteensä	537	100

Valtakunnallisen kyselyn saalisarvioinnissa vastauskadon korjauksen ositusperusteena käytettiin elinkeino-, liikenne- ja ympäristökeskusten kalatalousyksikköjaon aluetta, jossa kalastaja asui. Kalastajien muodostamat yhteisyritykset.

Vastauskadosta johtuvaa satunnaisvirhettä on kuvattu saaliiden luottamusväleillä. Esimerkiksi sisävesien ammattikalastuksen kokonaissaalis vuonna 2010 oli 95 % todennäköisyydellä välillä 4029–5081 tonnia (4555 ± 526 t). Myös tärkeimpien lajien (muikku, kuha, siika, ahven, hauki) kokonaissaalisarviot ovat varsin luotettavia (luottamusväli enintään ± 15 %). Vähemmän kalastettujen lajien ja alueellisten arvioiden kohdalla epävarmuus on jonkin verran suurempaa.

Kalastajarekisterin ajantasaisuudessa voi päivityksestä huolimatta olla puutteita etenkin satunnaisesti kalaa myyvien kalastajien osalta. Kyselyyn vastaaminen on vapaaehtoista, mikä vähentää vastausten määrää. Lajikohtaiset saaliit sisältävät myös sivusaaliina ja ns. hoitokalastuksessa saatua kalaa. Toisaalta osa sivu- ja hoitokalastuksen saaliista on voinut jäädä tilastoitumatta.

Tietojen ajantasaisuus ja oikea-aikaisuus

Ammattikalastus sisävesillä -tilasto julkaistaan joka toinen vuosi (parilliset vuodet) tilastointivuotta seuraavan vuoden loppuun mennessä. Tietoja tilastojen julkaisuajakatauluista ovat luettavissa Riista- ja kalatalouden tutkimuslaitoksen internetsivuilla <http://www.rktl.fi/tilastot>.

Tietojen yhtenäisyys ja vertailukelpoisuus

Sisävesialueen valtakunnallinen ammattikalastustilasto on laadittu vuodesta 1962 lähtien vuosittain. Vuodesta 1996 alkaen tilasto on tehty joka toinen vuosi. Vuonna 1990 kalastajarekisteri tarkistettiin perusteellisesti. Tarkistuksen seurauksena rekisterissä olevien kalastajien määrä väheni vuodesta 1989. Entiset TE-keskusten kalatalousyksiköt ovat ylläpitäneet sisävesien ammattikalastajarekisteriä vuodesta 1998 lähtien. Vuosina 1990–2006 tilasto on tehty samalla menetelmällä. Perusjoukkona on ollut tutkimuslaitoksen oma rekisteri, johon ammattikalastusrekisteriin kuuluvat ovat sisältyneet. Menetelmässä on yhdistetty valtakunnallisen kyselyn tuloksia ja tiettyjä vesistöalueita koskevia erillisiä tutkimuksia.

Vuonna 2008 menetelmää uudistettiin siten, että perusjoukon muodostivat pelkästään kalatalousyksikköjen rekisteriin kuuluvat kalastajat ja tiedot kerättiin yhdenmukaisesti valtakunnallisella postikyselyllä ja haastatteluilla. Vuonna 2010 tilasto tehtiin samalla menetelmällä.

Vuosina 1990–1996 arvio laadittiin silloisen läänijaon mukaisesti. Sitä ennen tilasto laadittiin koko maata käsittäväksi tai vesistöalueittain. Vuodesta 1998 lähtien tilastossa käytetty aluejako on noudattanut työvoima- ja elinkeinokeskusten kalatalousyksikköjakoa sekä entistä läänijakoa. Vuosien 2008 ja 2010 tilastoissa käytetty aluejako noudattaa nykyistä elinkeino-, liikenne- ja ympäristökeskusten (ELY-keskus) kalatalousyksikköjakoa.

Tietojen saatavuus ja selkeys

Tiedot julkaistaan pdf-muodossa osoitteessa <http://www.rktl.fi/julkaisut>. Tilastojulkaisun voi tilata painotuotteena samasta osoitteesta. Tilastotietoja ja tietoa tilastoinnista julkaistaan myös osoitteessa <http://www.rktl.fi/tilastot>.

Aikaisemmin sisävesialueen ammattikalastustilastoja on julkaistu Suomen Kalatalous-sarjassa vuosilta 1962–1986, SVT Ympäristö -sarjassa vuosilta 1991–1996 ja SVT Maa-, metsä- ja kalatalous sarjassa vuodesta 1998 lähtien. Ammattikalastuksen aikasarjatilasto sisävesiltä vuosilta 1980–1998 on esitetty Kalatalous aikasarjoina -julkaisussa (SVT Maa-, metsä- ja kalatalous 2001:60).

Aineistoista voidaan tuottaa asiakkaan tilauksesta erillisselvityksiä perusaineiston ja tietosuojan sallimissa rajoissa. Tilaston kysely- ja laskenta-aineisto säilytetään Riista- ja kalatalouden tutkimuslaitoksessa.

Taulukoissa käytetyt merkinnät

Ei yhtään	-
Arvo pienempi kuin puolet käytetystä yksiköstä	0
Tietoa ei ole saatu tai sitä ei voida esittää	..

Kvalitetsbeskrivning

Inledning

Statistiken över yrkesfisket i insjöar presenterar antalet yrkesfiskare och fångster per art, delområde och fångstmetod.

Statistiken har uppgjorts av Vilt- och fiskeriforskningsinstitutets statistikavdelning. Att uppgöra statistik är en av forskningsinstitutets fortlöpande författningsbaserade uppgifter. Statistikföringen finansieras med statliga budgetmedel. Statistiken över yrkesfisket i insjöarna år 2010 har uppgjorts av forskare Pentti Moilanen vid Vilt- och fiskeriforskningsinstitutet.

Delegationen för Finlands officiella statistik (FOS) definierar de kriterier som en FOS-statistik bör uppfylla. Den presenterade kvalitetsbeskrivningen omfattar de ämnesområden som rekommenderas av delegationen. Ytterligare information om FOS-statistiken finns under adress: http://tilastokeskus.fi/meta/svt/svtlaatuukriteerit_sv.html

Relevans av statistikuppgifterna

Fiskeristatistiken för insjöområdet används vid övervakningen av fiskets utveckling och fiskstammarnas tillstånd. Uppgifterna behövs även vid bedömning av exempelvis miljöförändringarnas inverkan på fiskerihushållningen, fiskerihushållningens samhällseliga betydelse eller fiskeriföretagens ekonomiska läge. Fiskeristatistiken för insjöområdet ingår i FAO:s statistikprogram.

Vid insamlingen av uppgifter för statistiken över yrkesfisket i insjöområdet används en riksomfattande postenkät och telefonintervjuer. Angående Enare träsk intervjuades fiskarna personligt.

Den riksomfattande postenkäten sändes till alla fiskare i registret över yrkesfiskare i insjöområdet. Frågeformuläret sändes i början av år 2011. En andra förfrågan gjordes per telefon.

Fångstens värde räknades enligt de genomsnittliga priser för fisk som frågades från fiskarna.

Resultaten presenteras enligt närings-, trafik- och miljöcentralernas (ELY-central) fiskerienheter. Fångsten rapporteras regionalt enligt fiskeregion och antalet fiskare enligt fiskarens hemort.

Fångststatistiken presenteras enligt internationell praxis som nominell fångst. Med nominell fångst avses den fångst som fiskaren för i land. Den uppges som orensad vikt. I den nominella fångsten ingår inte kasserad fisk.

Respons och utvecklingsförslag i anslutning till statistiken och dess innehåll ber vi er sända till statistikavdelningen vid Vilt- och fiskeriforskningsinstitutet (e-post: tilasto@rktl.fi).

Uppgifternas exakthet och tillförlitlighet

I denna statistik avses med yrkesfiskare en person som får inkomster från försäljning av fisk och som innehåller i yrkesfiskareregistret. De familjemedlemmar som deltar i fisket eller avlönad arbetskraft räknas inte som yrkesfiskare, om de inte innehåller i yrkesfiskareregistret. I yrkesfisket ingår också så kallat vårdfiske som idkas av yrkesfiskarna.

Fiskerienheterna vid arbetskrafts- och näringsdistrikten har sedan år 1998 upprätthållit ett yrkesfiskarregister för insjöar. Det är frivilligt att anmäla sig till registret, men anmälan är

en förutsättning för att få strukturpolitiskt stöd från EU. Ett villkor för stödet är dessutom att fiskeriets andel av den totala inkomsten är minst 30 %. Även de fiskare vilkas inkomster från fiskeri utgör en mindre andel än 30 % av den totala inkomsten, kan anmäla sig till registret. År 2010 hade 537 fiskare anmält sig till registret.

Den riksomfattande postenkäten sändes till alla personer i yrkesfiskareregistret. Efter två skriftliga kontakter och en telefonintervju uppgick svarsprocenten till 75.

Svaren	n	%
Personer som fiskat	258	48
Personer som inte fiskat år 2008	108	20
Personer som slutat fiska	39	7
Bortfall	132	25
Sammanlagt	537	100

Svaren enligt insamlingsmetod	n	%
Postenkät	232	43
Telefonintervju	173	32
Ej svar	132	25
Sammanlagt	537	100

Som korrigerig för dem som inte besvarat den riksomfattande enkäten om fångstberäkning har vi använt det område inom fiskerienheterna vid närings-, trafik- och miljöcentralerna där fiskaren bor.

Samplings fel som beror på bortfall har framställts genom konfidensintervall för fångsterna. Således låg den totala fångsten för yrkesfisket i insjöar år 2010 med en sannolikhet på 95 % mellan 4 029–5 081 ton ($4\,555 \pm 526$ ton). De totala fångsterna för de viktigaste arterna (siklöja, gös, sik, abborre, gädda) är också ganska tillförlitliga (konfidensintervall högst ± 15 %). Ifråga om arter som fiskas i mindre omfattning och regionala uppskattningar är osäkerheten i något större, men på det hela taget är uppskattningarna statistiskt ganska tillförlitliga.

Trots att fiskarregistret kontinuerligt uppdateras kan det förekomma brister, särskilt när det gäller fiskare som endast sporadiskt säljer fisk. Det är frivilligt att svara på enkäten, vilket minskar antalet svar. I de art visa fångsterna ingår även fisk som fåtts som bifångst och vid så kallat vårdfiske. Å andra sidan har en del av fångsten vid vårdfiske kunnat bli oregistrerad.

Uppgifternas aktualitet och punktlighet

Statistiken för yrkesfisket i insjöar publiceras vartannat år (jämnat år) innan utgången av följande statistik år. Uppgifter om publiceringsdatum för yrkesfiskets statistik finns på Vilt- och fiskeriforskningsinstitutets hemsidor <http://www.rktl.fi/svenska/statistik>.

Uppgifternas enhetlighet och jämförbarhet

Sedan år 1962 har en riksomfattande yrkesfiskestatistik över insjöområdet årligen blivit uppgjord. Från och med år 1996 har statistiken uppgjorts vartannat år. År 1990 uppdaterades fiskarregistret grundligt. Till följd av uppdateringen minskade antalet fiskare i registret jämfört med år 1989. Fiskerienheterna har sedan år 1998 upprätthållit ett register över yrkesfiskare i insjöområdet.

Under åren 1990–2006 har statistiken uppgjorts med samma metod, som har grundat till fiskarregister upprätthållits av VFFI och som har innehållit fiskerienheternas register.

År 2008 endast fiskerienheternas register och en riksomfattande postenkät och telefonintervjuer var använt vid insamlingen av uppgifter för statistiken. Under år 2010 har statistiken uppgjorts med samma metod.

Under åren 1990–1996 gjordes beräkningarna enligt den dåvarande länsindelningen. Tidigare det uppgjordes statistiken att omfatta hela landet eller skilt för olika vattenområden. Från och med år 1998 har områdesindelningen i statistiken följt indelningen av fiskerienheterna inom arbetskrafts- och näringsdistrikten samt länsindelningen. År 2008 och 2010 områdesindelningen i statistiken följer indelningen av fiskerienheterna inom närings-, trafik- och miljöcentralerna.

Uppgifternas tillgänglighet och tydlighet

Uppgifterna publiceras i pdf-form på forskningsinstitutets hemsidor <http://www.rktl.fi/svenska/publikationer>. Statistikpublikationen kan beställas i tryckt form på samma adress. Mer statistik och information om statistikföringen publiceras också under adress <http://www.rktl.fi/svenska/statistik>.

Tidigare statistik över yrkesfisket i insjöområdet har publicerats i serien Suomen Kalatalous – Finlands Fiskerier för åren 1962 – 1986, i serien SVT Miljö för åren 1991 – 1996 och i serien SVT Jord- och skogsbruk samt fiske sedan år 1998. Tidsseriestatistik för yrkesfisket i insjöar under åren 1980 – 1998 har presenterats i statistikpublikationen ‘Kalatalous aikasarjoina’ (SVT Jord- och skogsbruk samt fiske 2001:60).

Ur materialet kan vi på kundens önskan producera särskilda utredningar inom ramen för basmaterialet och datasekretessen. Originalmaterialet för statistiken bevaras hos Vilt- och fiskeriforskningsinstitutet.

Symboler i tabellerna

Inget	-
Värdet mindre än hälften av den använda enheten	0
Uppgifter saknas eller kan inte presenteras	..

Quality description

Introduction

The statistics on the commercial inland fishery present the number of commercial fishermen, commercial catch and catch by species, by subdivision and by gear.

These statistics have been produced by the Finnish Game and Fisheries Research Institute. Producing statistics is one of the continuous basic duties laid down by law for the research institute and it is funded from the central government Budget. The statistics on the commercial inland fishery 2010 was drawn up by Pentti Moilanen, researcher at the Finnish Game and Fisheries Research Institute.

The Advisory Board of the Official Statistics of Finland determines criteria for the statistics. The quality description presented here includes items recommended by the Advisory Board. Further information on the statistics is available at http://www.stat.fi/meta/tilastotoimi/svtlaatikriteerit_en.html

Relevance of the statistical information

Inland fishery statistics are used to monitor trends in fishery and the state of fish stocks. The data are also needed to evaluate the impact of environmental changes on fishery, the social significance of fishery and the financial standing of fishing enterprises. Inland fishery statistics is also included in FAO's statistical programme.

Information is collected for the commercial inland fishery statistics using both national postal questionnaire and telephone interviews. In Lake Inarjärvi the information was collected in co-operation with regional study carried out by FGFRI.

The national postal questionnaire was sent to all fishermen on the register of commercial inland fishermen. The form was posted at the beginning of the year following the statistical year. A repeat questionnaire was handled by telephone.

The catch value was calculated from the data on average prices informed by fishermen.

The results are presented in accordance with the division of fishery units of the Centres for Economic Development, Transport and the Environment (CEDTE/ Fishery unit). The catch is given regionally according to the location of the fishing water course, and the number of fishermen according to the CEDTE/ Fishery unit of residence.

The catch statistics are presented in accordance with international practice as the nominal catch, that is, the catch landed by the fisherman. It is reported as live weight. The nominal catch does not include discarded fish.

Feedback relating to these statistics and proposals for improvement are invited to be sent to the statistics function of the Finnish Games and Fisheries Research Institute (email: tilasto@rktl.fi).

Correctness and accuracy of data

In these statistics a commercial fisherman is one whose income derives from the sale of his catch and who includes the register of commercial inland fishermen. The definition does not include family members participating in the fishing or hired labour if they don't include the register. Commercial fishery includes also so called maintenance fishing carried out by the commercial inland fishermen.

The Fisheries Units of the Employment and Economic Development Centres have maintained a register of commercial inland fishermen since 1998. Registration is voluntary but it is a condition for receiving grants from EU structural funds. Another condition for such grants is that income from fishing should account for at least 30% of gross income. Fishermen whose income from fishing accounts for less than 30% of their gross income can also register if they wish. In 2010 537 fishermen had registered.

The national postal questionnaire was sent to 537 commercial fishermen. After two written questionnaires and telephone interviews, the response rate was 75 per cent.

Responses	n	%
Had fished	258	48
Had not fished in 2008	108	20
Had given up fishing	39	7
Non-response	132	25
Total	537	100

Response according to type of data collection	n	%
Postal questionnaire	232	43
Telephone interview	173	32
Non-response	132	25
Total	537	100

Stratification to correct for the bias in the catch assessment due to non-response in the national questionnaire was based on the fishery units of the Centres for Economic Development, Transport and the Environment where the fisherman lived.

The random error due to lack of responses is shown as a confidence interval for catches. For example, the total catch for commercial inland fisheries in 2010 was between 4,029 and 5,081 tonnes at a probability of 95% ($4,555 \pm 526$ t). The total species catches for the most important species (vendace, pike perch, whitefish, perch, pike) were quite reliable (confidence interval no more than $\pm 15\%$). The reliability was somewhat lower for less fished species and for regional estimates, but as a whole the catch estimates are statistically quite reliable.

Despite updating, the fishermen's register may not contain the very latest information, particularly in respect of persons selling fish occasionally. Replying to the questionnaire is voluntary, and thus not all fishermen are likely to respond. Statistics on catches according to species also contain fish caught as by catches and in maintenance fishing catches. On the other hand, data on catches of species may lack fish taken as by catches and in maintenance fishing catches.

Timeliness and promptness of published data

The commercial inland fishery statistics are issued every other year (even years). The results are published by the end of the following year. Information on the issue schedule is available on the Finnish Game and Fisheries Research Institute's website at www.rktl.fi/english/statistics.

Coherence and comparability of data

National commercial inland fishing statistics have been compiled since 1962. As of 1996 they have been drawn up every other year instead of annually as previously. In 1990, the fishermen's register was checked thoroughly, as a result of which the number of fishermen declined from that in 1989.

Since 1998, the register has been maintained by the Employment and Economic Development Centres. In 1990–2006 the statistics have been compiled by the same method. The sampling frame has been the commercial fishermen register in FGFRI which has included the register maintained by the Employment and Economic Development Centres. In the method the results of the national surveys has been combined with the results of some regional surveys.

In 2008 when using the new method the frame population was the register of the fishery units and all data was collected using national postal questionnaire and telephone interviews. The method was same in 2010.

In 1990–1996 the statistics were compiled according to the provincial division then in force. Previously the statistics had referred to the country as a whole or individual water areas. The regional division in the 1998 statistics complies with that of the Fisheries Units of the Employment and Economic Development Centres and the provincial division. In the 2008 and 2010 statistics the regional division complies with that of the fishery units of the Centres for Economic Development, Transport and the Environment

Accessibility and transparency of data

The information is issued in pdf form at www.rktl.fi/english/publications. The statistics publications can be ordered in printed form at the same address. More statistics and information about statistics is also available at www.rktl.fi/english/statistics.

From 1962 to 1986 the statistics for commercial inland fishery were published in the Suomen Kalatalous series, from 1991 to 1996 in the Environment series and since 1998 in the Agriculture, Forestry and Fishery series of the Official Statistics of Finland. The time series

statistics for commercial inland fishery for 1980-1998 are given in the publication Finnish Fishery Time Series (Official Statistics of Finland: Agriculture, Forestry and Fishery 2001:60).

Separate reports can be produced from the data as ordered by clients within the limits set by the data and the protection of privacy. The data used for calculating the statistics is stored at the Finnish Game and Fisheries Research Institute.

Symbols used in the tables

None	-
Value less than half of the unit used	0
Data not available or too uncertain for presentation	..
Decimal separator	,



JULKAISIJA

Riista- ja kalatalouden tutkimuslaitos

Viikinkaari 4

PL 2

00791 Helsinki

Puh. 0205 7511, faksi 0205 751 201

www.rktl.fi