
RKTL:n työraportteja 14/2014

Kalatalouden tilinpäätös- tilastot 2012

Tekijä: Heidi Pokki

Riista- ja kalatalouden tutkimuslaitos, Helsinki
2014



Julkaisija:
Riista- ja kalatalouden tutkimuslaitos
Helsinki 2014

ISBN 978-952-303-123-4 (Verkojulkaisu)

ISSN 1799-4756 (Verkojulkaisu)

RKTL 2014

Kuvailulehti

Tekijät Heidi Pokki			
Nimeke Kalatalouden tilinpäätöstilastot 2012			
Vuosi 2014	Sivumäärä 29	ISBN 978-952-303-123-4	ISSN 1799-4756
Yksikkö/tutkimusohjelma TUPA/taloudellinen tiedonkeruu			
Hyväksynyt Anssi Ahvonen, TUPA/taloudellinen tiedonkeruu			
Tiivistelmä Kalatalouden tilinpäätöstilastot 2012 -työraportissa esitetään suomalaisten kalatalousyritysten taloudellinen tilanne eri sektoreilla vuonna 2012. Tarkastelu tehdään päätoimialoittain. Perusaineiston muodostavat kaikki sellaiset yritykset, joiden päätoimiala on Tilastokeskuksen yritysrekisterissä jokin kalatalouteen liittyvä toiminta. Kaikkiin tarkastelussa on mukana 5 toimialaa: merikalastus, vesiviljely, kalanjalostus, kalatukkukauppa sekä kalan vähittäiskauppa. Tilastossa esitetään kultakin toimialalta yritysten taloudellista tilaa kuvaavat keskeisimmät taloudelliset tunnusluvut.			
Asiasanat kalatalous, merikalastus, vesiviljely, kalanjalostus, kalan tukkukauppa, kalan vähittäiskauppa, tilinpäätöstiedot			
Julkaisun verkko-osoite http://www.rktl.fi/www/uploads/pdf/uudet%20julkaisut/tyoraportit/kalatalouden_tilinpaaostilastot_2012			
Yhteydenotot Heidi Pokki, heidi.pokki@rktl.fi , p. 050 590 3592			
Muita tietoja			

Sisällys

Kuvailulehti	3
1. Johdanto	5
2. Keskeiset tulokset	5
2.1. Merikalastus	6
2.2. Vesiviljely	6
2.3. Kalanjalostus	6
2.4. Kalatukkukauppa	7
2.5. Kalan vähittäiskauppa	7
3. Tilipäätös- ja tasetiedot toimialoittain	8
3.1. Taulukot	8
3.2. Kuviot	18
4. Laatuseloste	23
4.1. Lähdeaineisto	23
4.2. Määritelmät	23
4.2.1. Yritys	23
4.2.2. Toimiala	23
4.2.3. Palkkorjaus	24
4.2.4. Henkilöstö	24
4.2.5. Liiketoiminnan laajuus	25
4.2.6. Kannattavuus	25
4.2.7. Vakavaraisuus ja maksuvalmius	26
4.3. Menetelmät	26
4.3.1. Tunnuslukujen kaavat	26
4.3.2. Tulosten ryhmittely	27
4.4. Tarkkuus ja luotettavuus	27
4.5. Tietojen yhtenäisyys ja vertailukelpoisuus	28
4.6. Tietojen saatavuus	28
Viitteet	29

1. Johdanto

Kalatalouden tilinpäätöstilastot 2012 -raportissa esitetään suomalaisten kalatalousyritysten taloudellinen tilanne eri toimialoilla vuonna 2012. Tarkastelu tehdään päätoimialoittain. Perusaineiston muodostavat kaikki sellaiset yritykset, joiden päätoimiala on Tilastokeskuksen yritysrekisterissä jokin kalatalouteen liittyvä toiminta. Tilinpäätös- ja tasetiedot ovat käytettävissä Tilastokeskuksen tilinpäätöstilastoissa yrityksiltä, joiden liikevaihto tarkasteluvuonna ylittää tietyn vähimmäismäärän (10 595 euroa vuonna 2012).

Tarkastelussa on mukana 5 toimialaa: merikalastus, vesiviljely, kalanjalostus, kalatukkukauppa sekä kalan vähittäiskauppa. Tilastossa esitetään kultakin toimialalta yritysten taloudellista tilaa kuvaavat keskeisimmät taloudelliset tunnusluvut. Raportin lopussa on esitetty vertailu viime vuosien välillä keskeisempien taloudellisten tunnuslukujen osalta. Aikasarjoja voi tarkastella myös Riista- ja kalatalouden tutkimuslaitoksen tietokantapalvelussa: <http://www.rktl.fi/tilastot/tietokanta/>.

2. Keskeiset tulokset

Tarkastellussa kohdejoukossa (liikevaihto vähintään 10 595 euroa) oli vuonna 2012 yhteensä 796 toimivaa yritystä. Näiden yritysten kokonaisliikevaihto oli 763 miljoonaa euroa ja yhteenlaskettu jalostusarvo 141 miljoonaa euroa. Kohdejoukon yritysten tuottama reaalin arvonnisa kasvoi noin kymmenellä miljoonalla eurolla edellisvuodesta.

Kalanjalostus oli liikevaihdoltaan toimialoista suurin. Sen liikevaihto oli noin 265 miljoonaa euroa, ja reaalista laskua edellisvuodesta oli 2 prosenttia. Kalatukkukaupan liikevaihto oli edellisvuoden tapaan 257 miljoonaa euroa. Vesiviljely-yritysten liikevaihto pysyi myös vuoden 2011 tasolla ollen noin 60 miljoonaa euroa. Merialueen ammattikalastuksen liikevaihto ja saaliin arvo kasvoivat pääosin silakan hinnan nousun ansiosta. Ammattikalastuksen liikevaihto oli noin 37 miljoonaa euroa vuonna 2012 ja nousua oli 8 prosenttia.

Kohdejoukon yritykset työllistivät yhteensä 2 317 henkilöä kokoaikavastaavina työvuosina mitattuna. Tukku- ja vähittäiskaupan osuus työllisistä oli yli 40 prosenttia. Kalanjalostus oli työllistävin yksittäinen toimiala, 775 työvuotta. Yritysten määrä laski niin kalatukkukaupassa, merikalastuksessa kuin vesiviljelyssäkin. Kalanjalostusyritysten ja vähittäiskauppojen määrä säilyi vuoden 2011 tasolla.

Taulukko 1. Kalatalouden toimialojen liikevaihto, jalostusarvo sekä yritysten ja henkilöstön lukumäärät.

Toimiala	Yrityksiä, kpl (kokoaikavastaava)	Henkilöstö, työvuosia	Liikevaihto, Milj. €	Jalostusarvo, Milj. €
Merikalastus	315	195	36,7	20,7
Vesiviljely	155	354	60,3	15,9
Kalanjalostus	143	775	264,7	45,0
Kalatukkukauppa	64	443	256,8	27,3
Kalan vähittäiskauppa	119	550	144,9	31,9
Yhteensä	796	2317	763,4	140,8

2.1. Merikalastus

Vuonna 2012 merialueella toimi 315 ammattikalastusyrittä. Kalastusyrietykset luokiteltiin kalastusmuodon mukaan rannikkokalastukseen sekä troolikalastukseen (isot ja pienet troolarit, raja 24 m). Vuodesta 2012 lähtien muuta avomerikalastusta ei enää raportoida erillisena luokkana avomerialusten vähäisyyden vuoksi (ei koske troolareita). Lukumääräisesti rannikkokalastus on suurin luokka, mutta taloudellisesti merkittävin luokka on suuret troolarit. Merialueen ammattikalastuksen yhteenlaskettu liikevaihto on kasvanut suhteellisen tasaisesti vuosina 2008-2012. Vuonna 2012 kalastusyrietysten liikevaihto oli 37 miljoonaa euroa, joka oli noin 8 prosenttia edellisvuotta suurempi. Pienten troolikalastusyrietysten liikevaihto kasvoi eniten.

Kalastusyrietysten nettotulos tapahtui merkittävää paranemista vuoteen 2011 verrattuna. Kokonaisnettotulos yli kaksinkertaistui vuonna 2012. Troolareiden kannattavuus parani moninkertaisesti niin käyttökatteen kuin nettotuloksenkin osalta. Rannikkokalastuksen käyttökate heikkeni, mutta nettotulos kasvoi.

Pienten troolareiden ja rannikkokalastusyrietysten vakavaraisuus parani edellisvuodesta ja oli hyvällä tasolla, kun taas suurten troolareiden vakavaraisuus heikkeni. Rannikkokalastusyrietysten maksuvalmius oli hyvä, pienten troolareiden tyydyttävä ja suurten troolareiden heikko. Merikalastuksen työllisyys laski edellisvuodesta 195 henkilötyövuoteen. Troolarit työllistivät noin puolet kalastuksen kokoaikavastaavasta henkilöstöstä.

2.2. Vesiviljely

Vesiviljelyn yhteenlaskettu liikevaihto oli 60 miljoonaa euroa vuonna 2012. Toimialan liikevaihto säilyi vuoden 2011 tasolla. Vesiviljely-yrietyksiä oli yhteensä 155 eli 7 yrietytä vähemmän kuin vuotta aiemmin. Suurimmat 15 yrietytä tuottivat noin 60 prosenttia toimialan liikevaihdosta. Pienten (77 yrietytä) osuus oli vain 6 prosenttia. Suurten yrietysten liikevaihto yrietytä kohden oli keskimäärin noin 2,4 miljoonaa euroa, keskikokoisten 342 000 euroa ja pienten 44 000 euroa. Keskimääräinen yrietyškohtainen liikevaihto oli 389 000 euroa. Alan työllistävyys oli 354 henkilötyövuotta. Henkilöstön määrä laski noin 3 prosenttia. Työllisistä vain 13 prosenttia oli töissä (kokoaikavastaavana) pienissä yrietyksissä.

Vuonna 2012 vesiviljely-yrietysten kannattavuus heikkeni huomattavasti edellisvuodesta. Keskikokoisten yrietysten nettotulokset heikkenivät erityisen paljon. Sekä pienten että keskikokoisten yrietysten nettotulokset jäivät negatiivisiksi ja siten koko toimialan nettotulos oli myös negatiivinen. Toimialan vakavaraisuus oli aiempaa vuotta selvästi heikompi ja enää tyydyttävä. Suurten yrietysten omavaraisuus oli hyvä, keskisuurten tyydyttävä ja pienten heikko. Maksuvalmiudessa ei tapahtunut muutoksia edellisvuoteen verrattuna. Maksuvalmius oli suurilla tyydyttävä, keskikokoisilla hyvä ja pienillä heikko.

2.3. Kalanjalostus

Kalanjalostusyrietysten kokonaisliikevaihto ja nettotulos laskivat edellisvuodesta. Liikevaihto oli 265 miljoonaa euroa ja kokonaisnettotulos laski noin 30 prosenttia neljään miljoonaan euroon. Toimialan epäsuotuisan kehityksen selittää suurten yrietysten aikaisempaa heikompi menestys. Kuitenkin pienten ja keskisuurten yrietysten tuotot ja nettotulos kasvoivat edellisvuoteen verrattuna. Liikevaihdolla mitattuna kalanjalostus oli kalataloussektorin suurin toimiala. Liikevaihdoltaan suurimmat 10 prosenttia yrietyksistä tuottivat yli 80 prosenttia toimialan liikevaihdosta. Suurten yrietysten liikevaihto

yritystä kohden oli keskimäärin 15 miljoonaa euroa, keskikokoisten 751 000 euroa ja pienten ainoastaan 69 000 euroa. Alalla toimi 143 yritystä, eikä yritysten lukumäärä muuttunut vuodesta 2011. Kalanjalostusyritysten työllistävä vaikutus oli yhteensä 775 henkilötyövuotta.

Toimialakohtainen vakavaraisuus ja maksuvalmius olivat tyydyttäviä. Pienten yritysten omavaraisuusaste oli heikko ja se laski merkittävästi.

2.4. Kalatukkukauppa

Kalatukkukauppaan erikoistuneiden yritysten reaalin liikevaihto on kokonaisuudessaan pysynyt vuodet 2010–2012 lähes yhtä suurena. Sen sijaan nettotulos on heikentynyt merkittävästi. Liikevaihtoa vuonna 2012 kertyi 257 miljoonaa euroa. Liikevaihdolla mitattuna kalatukkukauppa on kalatalouden toiseksi suurin toimiala. Sen liiketoiminta on jalostuksen tavoin keskittyntä. Suurimmat kymmenen prosenttia yrityksistä tuottivat noin 65 % toimialan liikevaihdosta. Pieniksi luokiteltujen yritysten osuus lukumäärästä oli puolet, mutta niiden osuus alan liikevaihdosta oli vain noin 2 prosenttia. Suurimpien yritysten keskimääräinen liikevaihto oli 28 miljoonaa euroa, keskisuurten 3 miljoonaa euroa ja pienten 164 000 euroa. Tukkukauppa oli kolmanneksi työllistävin sektori kalataloudessa. Työllistävyys oli 443 työvuotta, jossa oli laskua aiemmasta 2 prosenttia.

Kalatukkukaupan kannattavuus heikkeni huomattavasti edellisvuodesta. Kannattavuus heikkeni sekä pienissä että suurissa yrityksissä. Pienten yritysten nettotulos painui negatiiviseksi. Pienten yritysten omavaraisuus laski edellisvuodesta ollen erittäin heikko ja myös niiden maksuvalmius heikkeni. Suurten ja keskisuurten yritysten omavaraisuus oli tyydyttävä tai hyvä ja maksuvalmius tyydyttävä.

2.5. Kalan vähittäiskauppa

Kalan vähittäiskauppayritysten kokonaisliikevaihto kasvoi noin 145 miljoonaan euroon. Toimialan kannattavuus on viime vuosina parantunut, sillä nettotulos on noussut tasaisesti vuodesta 2008. Alalla toimi päätoimisesti 119 yritystä. Ala on voimakkaasti keskittyntä. Kymmenen prosenttia yrityksistä tuotti yli 85 prosenttia alan liikevaihdosta. Kalan vähittäiskaupan yrityksistä noin puolet on pieniä yrityksiä, mutta niiden osuus toimialan liikevaihdosta oli vain hieman alle 2 prosenttia. Suurimpien yritysten keskimääräinen liikevaihto oli yli 10 miljoonaa euroa, keskisuurten 380 000 euroa ja pienten 46 000 euroa. Toimialan työllistävyys oli 550 henkilötyövuotta. Henkilöstön määrä kasvoi noin 12 prosenttia.

Toimialan pienet ja suuret yritykset paransivat nettotulostaan edelliseen vuoteen verrattuna. Pienten yritysten nettotulos nousi plussan puolelle, mutta keskisuurten yritysten nettotulos heikkeni. Pienten vähittäiskauppayritysten vakavaraisuus parani merkittävästi, suurten ja keskikokoisten säilyi lähes ennallaan. Pienten ja suurten yritysten omavaraisuus oli hyvä, keskisuurten tyydyttävä. Kaikkien kokoluokkien maksuvalmius oli edellisvuoden tapaan tyydyttävä.

3. Tilipäätös- ja tasetiedot toimialoittain

3.1. Taulukot

Taulukko 2. Merialueen ammattikalastuksen tilinpäätös- ja tasetiedot vuodelta 2012 (1000 €). Saaliin arvo yli 10 595 €.

TILINPÄÄTÖS	Rannikko**	Troolarit <= 24m	Troolarit > 24m	Yht
Yrityksiä (kpl)	271	28	16	315
Aluksia (kpl)	271	28	16	315
Henkilöstön lkm (kokoaikavastaavana)	88	31	76	195
Liikevaihto	10152	5015	21538	36706
Liiketoiminnan muut tuotot (oikaistu)	2532	211	1757	4499
LIIKETOIMINNAN TUOTOT YHTEENSÄ (1000 €)	12684	5226	23295	41205
Palkat ja henkilösivukulut yhteensä	-589	-783	-5050	-6423
Laskennallinen palkkorjaus	-3284	-748	-550	-4582
Liiketoiminnan muut lyhytvaikutteiset menot*	-5296	-2213	-12949	-20458
KÄYTTÖKATE (oikaistu, 1000 €)	3515	1482	4746	9743
Poistot ja arvonalentumiset	-1331	-602	-1915	-3848
LIIKETULOS (1000 €)	2184	880	2831	5895
Rahoitustuotot ja kulut yht	-101	-37	-166	-304
Tuloverot	-457	-331	-624	-1413
NETTOTULOS (1000 €)	1626	511	2042	4179
Satunnaiset tuotot ja kulut	13	18	411	441
KOKONAISTULOS (1000 €)	1638	529	2453	4620
Tilinpäätössiirrot	-11	-43	0	-54
Laskennallinen palkkorjaus (palautus)	3284	748	550	4582
TILIKAUDEN TULOS (1000 €)	4911	1235	3002	9148
*sisältää aine- ja tarvikkeiden, ulkopuoliset palvelut, liiketoiminnan muut kulut sekä valmisteveraston muutoksen				
**Vuodesta 2012 lähtien muuta avomerikalastusta ei enää raportoida erillisenä luokkana havaintojen vähäisyyden takia. Siten vuodesta 2012 lähtien rannikkokalastus sisältää myös 10-12 metriset passiivipyydyistä käyttävät alukset, jotka kuuluivat ennen muuhun avomerikalastukseen.				
TASE	Rannikko	Troolarit <= 24m	Troolarit > 24m	Yht
Yrityksiä (kpl)	271	28	16	315
Käyttöomaisuus	6720	2124	16056	24899
Vaihto-omaisuus	81	472	86	639
Rahoitusomaisuus	2036	2270	6308	10614
VASTAAVAA YHTEENSÄ (1000 €)	8837	4866	22449	36152
Oma pääoma	6019	2118	5172	13309
Tilinpäätössiirtojen kertymä	25	84	0	108
Pakolliset varaukset	0	0	0	0
Pitkäaikainen vieras pääoma	2060	985	6692	9737
Lyhytaikainen vieras pääoma	733	1679	10585	12997
VASTATTAVAA YHTEENSÄ (1000 €)	8837	4866	22449	36152

Taulukko 3. Vesiviljelyn tilinpäätös- ja tasetiedot vuodelta 2012 (1000 €).

TILINPÄÄTÖS	Suuret	Keskikokoiset	Pienet	Yht
Yrityksiä (kpl)	15	63	77	155
Henkilöstön lkm (kokoaikavastaavana)	163	146	45	354
Liikevaihto	35335	21544	3390	60268
Liiketoiminnan muut tuotot (oikaistu)	939	850	232	2021
LIIKETOIMINNAN TUOTOT YHTEENSÄ (1000 €)	36274	22394	3622	62290
Palkat ja henkilösivukulut yhteensä	-6539	-4702	-1103	-12344
Laskennallinen palkkorjaus	-79	-1051	-585	-1715
Liiketoiminnan muut lyhytvaikutteiset menot*	-26686	-16435	-3245	-46366
KÄYTTÖKATE (oikaistu, 1000 €)	2970	207	-1312	1864
Poistot ja arvonalentumiset	-1188	-1510	-532	-3230
LIIKETULOS (1000 €)	1782	-1304	-1844	-1366
Rahoitustuotot ja kulut yht	1069	-549	13	533
Tuloverot	-353	-434	-64	-852
NETTOTULOS (1000 €)	2498	-2288	-1895	-1684
Satunnaiset tuotot ja kulut	616	1602	30	2248
KOKONAISTULOS (1000 €)	3114	-686	-1865	563
Tilinpäätössiirrot	31	3	0	34
Laskennallinen palkkorjaus (palautus)	79	1051	585	1715
TILIKAUDEN TULOS (1000 €)	3224	368	-1280	2312
*sisältää aine- ja tarvikkeikäytön, ulkopuoliset palvelut, liiketoiminnan muut kulut sekä valmistevaraston muutoksen				
TASE	Suuret	Keskikokoiset	Pienet	Yht
Yrityksiä (kpl)	15	63	70	148
Käyttöomaisuus	23105	17519	9067	49690
Vaihto-omaisuus	15188	12154	1683	29026
Rahoitusomaisuus	11126	9669	6464	27259
VASTAAVAA YHTEENSÄ (1000 €)	49420	39342	17213	105975
Oma pääoma	27028	12867	551	40447
Tilinpäätössiirtojen kertymä	25	23	4	52
Pakolliset varaukset	0	0	0	0
Pitkäaikainen vieras pääoma	6922	15484	5428	27834
Lyhytaikainen vieras pääoma	15445	10967	11231	37642
VASTATTAVAA YHTEENSÄ (1000 €)	49420	39342	17213	105975

Taulukko 4. Kalanjalostuksen tilinpäätös- ja tasetiedot vuodelta 2012 (1000 €).

TILINPÄÄTÖS	Suuret	Keskikokoiset	Pienet	Yht
Yrityksiä (kpl)	14	58	71	143
Henkilöstön lkm (kokoaikavastaavana)	517	231	27	775
Liikevaihto	216294	43535	4906	264734
Liiketoiminnan muut tuotot (oikaistu)	1113	585	106	1804
LIIKETOIMINNAN TUOTOT YHTEENSÄ (1000 €)	217407	44120	5011	266538
Palkat ja henkilösivukulut yhteensä	-21289	-8126	-664	-30078
Laskennallinen palkkorjaus	-7	-587	-379	-973
Liiketoiminnan muut lyhytvaikutteiset menot*	-185447	-32582	-3537	-221565
KÄYTTÖKATE (oikaistu, 1000 €)	10665	2825	432	13922
Poistot ja arvonalentumiset	-4053	-1473	-201	-5728
LIIKETULOS (1000 €)	6612	1352	231	8194
Rahoitustuotot ja kulut yht	-1396	-413	-94	-1903
Tuloverot	-1688	-440	-81	-2209
NETTOTULOS (1000 €)	3527	499	56	4082
Satunnaiset tuotot ja kulut	196	7	75	277
KOKONAISTULOS (1000 €)	3723	505	131	4360
Tilinpäätössiirrot	-426	-18	15	-430
Laskennallinen palkkorjaus (palautus)	7	587	379	973
TILIKAUDEN TULOS (1000 €)	3303	1075	525	4903
*sisältää aine- ja tarvikkeikäytön, ulkopuoliset palvelut, liiketoiminnan muut kulut sekä valmisteveraston muutoksen				
TASE	Suuret	Keskikokoiset	Pienet	Yht
Yrityksiä (kpl)	14	56	59	129
Käyttöomaisuus	38116	13725	1192	53033
Vaihto-omaisuus	21953	2319	153	24424
Rahoitusomaisuus	34883	7090	721	42695
VASTAAVAA YHTEENSÄ (1000 €)	94952	23133	2066	120151
Oma pääoma	26675	5256	197	32128
Tilinpäätössiirtojen kertymä	2460	199	11	2670
Pakolliset varaukset	100	0	0	100
Pitkäaikainen vieras pääoma	28827	9864	926	39617
Lyhytaikainen vieras pääoma	36890	7815	932	45637
VASTATTAVAA YHTEENSÄ (1000 €)	94952	23133	2066	120151

Taulukko 5. Kalatukkukaupan tilinpäätös- ja tasetiedot vuodelta 2012 (1000 €).

TILINPÄÄTÖS	Suuret	Keskikokoiset	Pienet	Yht
Yrityksiä (kpl)	6	26	32	64
Henkilöstön lkm (kokoaikavastaavana)	219	199	25	443
Liikevaihto	166867	84728	5242	256837
Liiketoiminnan muut tuotot (oikaistu)	116	254	71	442
LIIKETOIMINNAN TUOTOT YHTEENSÄ (1000 €)	166983	84983	5312	257278
Palkat ja henkilösivukulut yhteensä	-10353	-8837	-914	-20105
Laskennallinen palkkorjaus	-26	-145	-144	-315
Liiketoiminnan muut lyhytvaikutteiset menot*	-153841	-72087	-4027	-229955
KÄYTTÖKATE (oikaistu, 1000 €)	2762	3914	228	6904
Poistot ja arvonalentumiset	-1439	-1098	-188	-2725
LIIKETULOS (1000 €)	1323	2816	40	4179
Rahoitustuotot ja kulut yht	-305	-376	-36	-717
Tuloverot	-604	-767	-135	-1507
NETTOTULOS (1000 €)	414	1673	-132	1955
Satunnaiset tuotot ja kulut	-9	181	5	177
KOKONAISTULOS (1000 €)	406	1854	-127	2132
Tilinpäätössiirrot	164	-3	6	167
Laskennallinen palkkorjaus (palautus)	26	145	144	315
TILIKAUDEN TULOS (1000 €)	596	1996	22	2615
*sisältää aine- ja tarvikkeikäytön, ulkopuoliset palvelut, liiketoiminnan muut kulut sekä valmisteveraston muutoksen				
TASE	Suuret	Keskikokoiset	Pienet	Yht
Yrityksiä (kpl)	6	26	27	59
Käyttöomaisuus	14356	9542	2370	26268
Vaihto-omaisuus	10884	5656	306	16846
Rahoitusomaisuus	39247	17051	552	56851
VASTAAVAA YHTEENSÄ (1000 €)	64488	32249	3228	99965
Oma pääoma	24235	13151	-68	37318
Tilinpäätössiirtojen kertymä	841	128	60	1029
Pakolliset varaukset	0	0	0	0
Pitkäaikainen vieras pääoma	7920	4187	1770	13877
Lyhytaikainen vieras pääoma	31491	14782	1467	47740
VASTATTAVAA YHTEENSÄ (1000 €)	64488	32249	3228	99965

Taulukko 6. Kalan vähittäiskaupan tilinpäätös- ja tasetiedot vuodelta 2012 (1000 €).

TILINPÄÄTÖS	Suuret	Keskikokoiset	Pienet	Yht
Yrityksiä (kpl)	12	48	59	119
Henkilöstön lkm (kokoaikavastaavana)	404	123	23	550
Liikevaihto	123930	18236	2721	144888
Liiketoiminnan muut tuotot (oikaistu)	421	246	169	836
LIIKETOIMINNAN TUOTOT YHTEENSÄ (1000 €)	124351	18482	2890	145724
Palkat ja henkilösivukulut yhteensä	-15064	-3703	-379	-19146
Laskennallinen palkkorjaus	-152	-800	-328	-1280
Liiketoiminnan muut lyhytvaikutteiset menot*	-99082	-12850	-1914	-113846
KÄYTTÖKATE (oikaistu, 1000 €)	10053	1130	269	11452
Poistot ja arvonalentumiset	-2359	-362	-120	-2842
LIIKETULOS (1000 €)	7694	768	149	8610
Rahoitustuotot ja kulut yht	1	-107	-33	-139
Tuloverot	-1797	-282	-28	-2108
NETTOTULOS (1000 €)	5898	378	88	6364
Satunnaiset tuotot ja kulut	121	0	2	123
KOKONAISTULOS (1000 €)	6019	378	90	6487
Tilinpäätössiirrot	-2	-69	-4	-74
Laskennallinen palkkorjaus (palautus)	152	800	328	1280
TILIKAUDEN TULOS (1000 €)	6169	1109	414	7692
*sisältää aine- ja tarvikkeikäytön, ulkopuoliset palvelut, liiketoiminnan muut kulut sekä valmisteveraston muutoksen				
TASE	Suuret	Keskikokoiset	Pienet	Yht
Yrityksiä (kpl)	12	43	48	103
Käyttöomaisuus	25649	2519	1009	29177
Vaihto-omaisuus	7795	1408	28	9231
Rahoitusomaisuus	20996	2546	700	24241
VASTAAVAA YHTEENSÄ (1000 €)	54440	6473	1737	62649
Oma pääoma	25854	1534	734	28122
Tilinpäätössiirtojen kertymä	77	47	1	124
Pakolliset varaukset	0	0	0	0
Pitkäaikainen vieras pääoma	5998	2128	446	8572
Lyhytaikainen vieras pääoma	22511	2764	556	25831
VASTATTAVAA YHTEENSÄ (1000 €)	54440	6473	1737	62649

Taulukko 7. Merialueen ammattikalastuksen toimialakohtaiset tunnusluvut (TOL08=03110, saaliin arvo yli 10 595 €).

Toimialakohtaiset tunnusluvut	Rannikko	Troolarit <= 24m	Troolarit > 24m	Yht
Tehokkuus				
Liikevaihto/henkilöstö (1000 €)	115	162	283	188
Jalostusarvo/henkilöstö (1000 €)	84	97	136	106
Laajuus				
Liikevaihto/alus (1000 €)	37	179	1346	117
Liiketoiminnan tuotot yht./alus (1000 €)	47	187	1456	131
Käyttökate (oikaistu)/alus (1000 €)	13	53	297	31
Nettotulos/alus (1000 €)	6	18	128	13
Taseen loppusumma/alus (1000 €)	33	174	1403	115
Jalostusarvo/alus (1000 €)	27	107	644	66
Henkilöstön lkm (kokoaikavastaava)/alus	0,3	1,1	4,8	0,6
Kannattavuus				
Käyttökate-%	27,7	28,4	20,4	23,6
Nettotulos-%	12,8	9,8	8,8	10,1
Jalostusarvo-%	58,2	57,4	44,2	50,2
Vakavaraisuus				
Omavaraisuusaste (%)	68,3	44,8	23,0	37,0
Current ratio	2,9	1,5	0,6	0,9

Taulukko 8. Vesiviljelyn toimialakohtaiset tunnusluvut (TOL08=03210 tai 03220).

Toimialakohtaiset tunnusluvut	Suuret	Keskikokoiset	Pienet	Yht
Tehokkuus				
Liikevaihto/henkilöstö (1000 €)	217	148	75	170
Jalostusarvo/henkilöstö (1000 €)	59	41	8	45
Laajuus				
Liikevaihto/yritys (1000 €)	2356	342	44	389
Liiketoiminnan tuotot yht./yritys (1000 €)	2418	355	47	402
Käyttökate (oikaistu)/yritys (1000 €)	198	3	-17	12
Nettotulos/yritys (1000 €)	167	-36	-25	-11
Taseen loppusumma/yritys (1000 €)	3295	624	246	716
Jalostusarvo/yritys (1000 €)	639	95	5	103
Henkilöstön lkm (kokoaikavastaava)/yritys	10,9	2,3	0,6	2,3
Kannattavuus				
Käyttökate-%	8,2	0,9	-36,2	3,0
Nettotulos-%	6,9	-10,2	-52,3	-2,7
Jalostusarvo-%	26,4	26,6	10,4	25,6
Vakavaraisuus				
Omavaraisuusaste (%)	54,7	32,8	3,2	38,2
Current ratio	1,7	2,3	0,7	1,6

Taulukko 9. Kalanjalostuksen toimialakohtaiset tunnusluvut (TOL08=10200).

Toimialakohtaiset tunnusluvut	Suuret	Keskikokoiset	Pienet	Yht
Tehokkuus				
Liikevaihto/henkilöstö (1000 €)	418	188	182	342
Jalostusarvo/henkilöstö (1000 €)	62	50	55	58
Laajuus				
Liikevaihto/yritys (1000 €)	15450	751	69	1851
Liiketoiminnan tuotot yht./yritys (1000 €)	15529	761	71	1864
Käyttökate (oikaistu)/yritys (1000 €)	762	49	6	97
Nettotulos/yritys (1000 €)	252	9	1	29
Taseen loppusumma/yritys (1000 €)	6782	413	35	931
Jalostusarvo/yritys (1000 €)	2283	199	21	314
Henkilöstön lkm (kokoaikavastaava)/yritys	36,9	4,0	0,4	5,4
Kannattavuus				
Käyttökate-%	4,9	6,4	8,6	5,2
Nettotulos-%	1,6	1,1	1,1	1,5
Jalostusarvo-%	14,7	26,2	29,4	16,9
Vakavaraisuus				
Omavaraisuusaste (%)	30,2	23,4	9,9	28,5
Current ratio	1,5	1,3	1,0	1,5

Taulukko 10. Kalatukkukaupan toimialakohtaiset tunnusluvut (TOL08=46381).

Toimialakohtaiset tunnusluvut	Suuret	Keskikokoiset	Pienet	Yht
Tehokkuus				
Liikevaihto/henkilöstö (1000 €)	762	426	210	580
Jalostusarvo/henkilöstö (1000 €)	60	65	51	62
Laajuus				
Liikevaihto/yritys (1000 €)	27811	3259	164	4013
Liiketoiminnan tuotot yht./yritys (1000 €)	27831	3269	166	4020
Käyttökate (oikaistu)/yritys (1000 €)	460	151	7	108
Nettotulos/yritys (1000 €)	69	64	-4	31
Taseen loppusumma/yritys (1000 €)	10748	1240	120	1694
Jalostusarvo/yritys (1000 €)	2190	496	40	427
Henkilöstön lkm (kokoaikavastaava)/yritys	36,5	7,7	0,8	6,9
Kannattavuus				
Käyttökate-%	1,7	4,6	4,3	2,7
Nettotulos-%	0,2	2,0	-2,5	0,8
Jalostusarvo-%	7,9	15,2	24,2	10,6
Vakavaraisuus				
Omavaraisuusaste (%)	38,6	41,1	-0,7	38,1
Current ratio	1,6	1,6	0,6	1,5

Taulukko 11. Kalan vähittäiskaupan toimialakohtaiset tunnusluvut (TOL08=47230).

Toimialakohtaiset tunnusluvut	Suuret	Keskikokoiset	Pienet	Yht
Tehokkuus				
Liikevaihto/henkilöstö (1000 €)	307	148	118	263
Jalostusarvo/henkilöstö (1000 €)	63	46	42	58
Laajuus				
Liikevaihto/yritys (1000 €)	10327	380	46	1218
Liiketoiminnan tuotot yht./yritys (1000 €)	10363	385	49	1225
Käyttökate (oikaistu)/yritys (1000 €)	838	24	5	96
Nettotulos/yritys (1000 €)	491	8	1	53
Taseen loppusumma/yritys (1000 €)	4537	151	36	608
Jalostusarvo/yritys (1000 €)	2106	117	17	268
Henkilöstön lkm (kokoaikavastaava)/yritys	33,7	2,6	0,4	4,6
Kannattavuus				
Käyttökate-%	8,1	6,1	9,3	7,9
Nettotulos-%	4,7	2,0	3,0	4,4
Jalostusarvo-%	20,3	30,5	33,8	21,9
Vakavaraisuus				
Omavaraisuusaste (%)	47,6	24,2	42,3	45,0
Current ratio	1,3	1,4	1,3	1,3

Taulukko 12. Merialueen ammattikalastuksen taloudellinen kehitys viime vuosina (reaalisena) sekä muutos-% ja muutoksen määrä (€) kahden viimeisen vuoden välillä.

Liikevaihto (1000 €)	2008	2009	2010	2011	2012	Muutos-%	Muutos (1000 €)
Avomerikalastus	647	585	760	726			
Rannikkokalastus	6905	7917	8883	10125	10152	0	27
Troolarit <= 24m	2931	2881	2986	3809	5015	32	1207
Troolarit > 24m	12959	13565	14855	19189	21538	12	2349
Yht	23442	24947	27483	33848	36706	8	2857
Käyttökate (1000 €)							
Avomerikalastus	122	187	247	245			
Rannikkokalastus	2630	3590	2972	3667	3515	-4	-152
Troolarit <= 24m	751	737	999	798	1482	86	684
Troolarit > 24m	1875	1937	2482	2274	4746	109	2472
Yht	5379	6451	6700	6983	9743	40	2759
Nettotulos (1000 €)							
Avomerikalastus	-3	86	-2	78			
Rannikkokalastus	-176	1835	1041	1510	1626	8	116
Troolarit <= 24m	246	319	429	123	511	316	388
Troolarit > 24m	158	94	660	83	2042	2347	1958
Yht	224	2333	2129	1794	4179	133	2384
Jalostusarvo (1000 €)							
Avomerikalastus	329	357	483	459			
Rannikkokalastus	7724	6165	5904	7303	7383	1	80
Troolarit <= 24m	1633	1614	1759	2055	3002	46	947
Troolarit > 24m	5045	5772	6452	7224	10302	43	3078
Yht	14731	13909	14599	17041	20687	21	3647

Taulukko 13. Vesiviljelyn taloudellinen kehitys viime vuosina (reaalisena) sekä muutos-% ja muutoksen määrä (€) kahden viimeisen vuoden välillä.

Liikevaihto (1000 €)	2008	2009	2010	2011	2012	Muutos-%	Muutos (1000 €)
Suuret	37748	34035	36344	36725	35335	-4	-1390
Keskikokoiset	22588	21511	23600	19774	21544	9	1769
Pienet	4166	3928	3603	3055	3390	11	335
Yht	64502	59474	63547	59555	60268	1	714
Käyttökate (1000 €)							
Suuret	4786	3406	4633	3672	2970	-19	-703
Keskikokoiset	542	1585	1680	1846	207	-89	-1639
Pienet	277	-349	683	-840	-1312	-56	-472
Yht	5605	4641	6996	4678	1864	-60	-2814
Nettotulos (1000 €)							
Suuret	3616	1857	2843	2457	2498	2	41
Keskikokoiset	-1662	-656	-198	-468	-2288	-389	-1820
Pienet	-279	-634	213	-1383	-1895	-37	-512
Yht	1674	567	2858	607	-1684	-378	-2291
Jalostusarvo (1000 €)							
Suuret	11836	10221	11838	11152	9588	-14	-1565
Keskikokoiset	5912	6832	6776	6891	5959	-14	-932
Pienet	1277	948	1941	721	377	-48	-344
Yht	19025	18001	20555	18764	15924	-15	-2840

Taulukko 14. Kalanjalostuksen taloudellinen kehitys viime vuosina (reaalisena) sekä muutos-% ja muutoksen määrä (€) kahden viimeisen vuoden välillä.

Liikevaihto (1000 €)	2008	2009	2010	2011	2012	Muutos-%	Muutos (1000 €)
Suuret	133213	129283	193195	224769	216294	-4	-8475
Keskikokoiset	33450	34118	36552	40758	43535	7	2777
Pienet	4502	5155	4784	4734	4906	4	172
Yht	171165	168555	234532	270260	264734	-2	-5526
Käyttökate (1000 €)							
Suuret	7556	7033	9862	12310	10665	-13	-1645
Keskikokoiset	2714	2256	2331	2424	2825	17	401
Pienet	514	197	233	203	432	113	229
Yht	10784	9486	12426	14937	13922	-7	-1015
Nettotulos (1000 €)							
Suuret	2249	2410	4329	5895	3527	-40	-2367
Keskikokoiset	870	780	384	399	499	25	100
Pienet	140	-172	-32	-355	56	116	411
Yht	3259	3018	4681	5939	4082	-31	-1857
Jalostusarvo (1000 €)							
Suuret	25612	23367	28002	32142	31960	-1	-181
Keskikokoiset	8981	9208	9549	10342	11538	12	1196
Pienet	1483	1305	1359	1282	1474	15	193
Yht	36076	33879	38910	43765	44973	3	1208

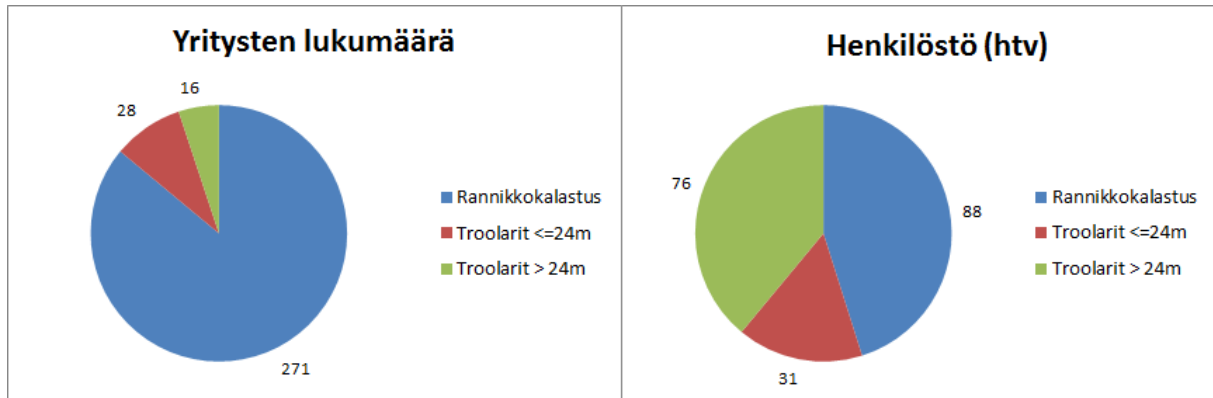
Taulukko 15. Kalatukkukaupan taloudellinen kehitys viime vuosina (reaalisena) sekä muutos-% ja muutoksen määrä (€) kahden viimeisen vuoden välillä.

Liikevaihto (1000 €)	2008	2009	2010	2011	2012	Muutos-%	Muutos (1000 €)
Suuret	177532	161501	182208	188249	166867	-11	-21382
Keskikokoiset	56617	46065	70693	67099	84728	26	17629
Pienet	3842	3553	5595	5041	5242	4	201
Yht	237990	211119	258497	260389	256837	-1	-3553
Käyttökate (1000 €)							
Suuret	10137	8467	11953	7925	2762	-65	-5162
Keskikokoiset	2871	2320	3677	2375	3914	65	1539
Pienet	240	155	499	97	228	135	131
Yht	13247	10942	16129	10396	6904	-34	-3492
Nettotulos (1000 €)							
Suuret	5203	5025	7911	3925	414	-89	-3510
Keskikokoiset	1166	872	2005	598	1673	180	1075
Pienet	-21	-128	213	-102	-132	-29	-30
Yht	6349	5769	10130	4421	1955	-56	-2466
Jalostusarvo (1000 €)							
Suuret	23296	21393	25087	20877	13142	-37	-7735
Keskikokoiset	9589	8234	10062	9897	12896	30	2999
Pienet	869	708	1437	969	1286	33	316
Yht	33754	30335	36586	31744	27324	-14	-4420

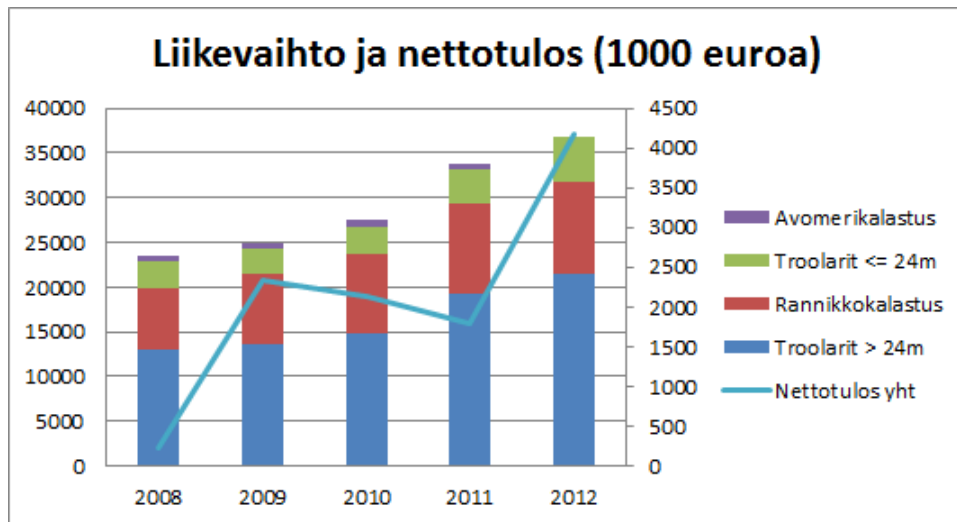
Taulukko 16. Kalan vähittäiskaupan taloudellinen kehitys viime vuosina (reaalisena) sekä muutos-% ja muutoksen määrä (€) kahden viimeisen vuoden välillä.

Liikevaihto (1000 €)	2008	2009	2010	2011	2012	Muutos-%	Muutos (1000 €)
Suuret	102063	95131	107530	101952	123930	22	21978
Keskikokoiset	20474	17498	19066	18534	18236	-2	-298
Pienet	2809	3174	2973	2881	2721	-6	-160
Yht	125346	115802	129569	123367	144888	17	21520
Käyttökate (1000 €)							
Suuret	3633	4552	6869	6136	10053	64	3917
Keskikokoiset	963	385	581	1512	1130	-25	-382
Pienet	164	43	91	207	269	30	62
Yht	4761	4979	7541	7855	11452	46	3597
Nettotulos (1000 €)							
Suuret	-238	1244	2891	3352	5898	76	2545
Keskikokoiset	197	-282	-45	680	378	-44	-302
Pienet	6	-253	-176	-77	88	214	165
Yht	-35	708	2670	3955	6364	61	2408
Jalostusarvo (1000 €)							
Suuret	20684	19871	22278	19527	25269	29	5742
Keskikokoiset	4724	3840	4009	5130	5633	10	502
Pienet	855	846	985	818	976	19	158
Yht	26263	24557	27272	25475	31878	25	6402

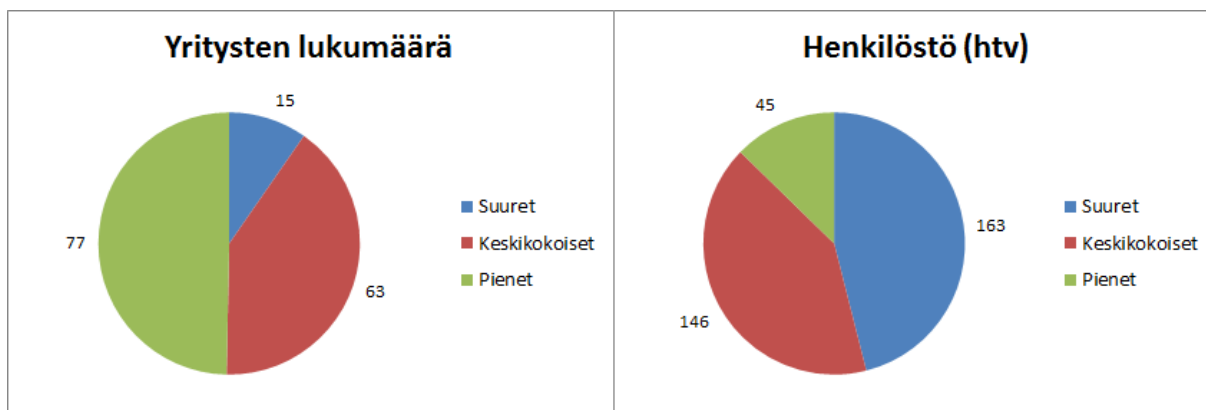
3.2. Kuviot



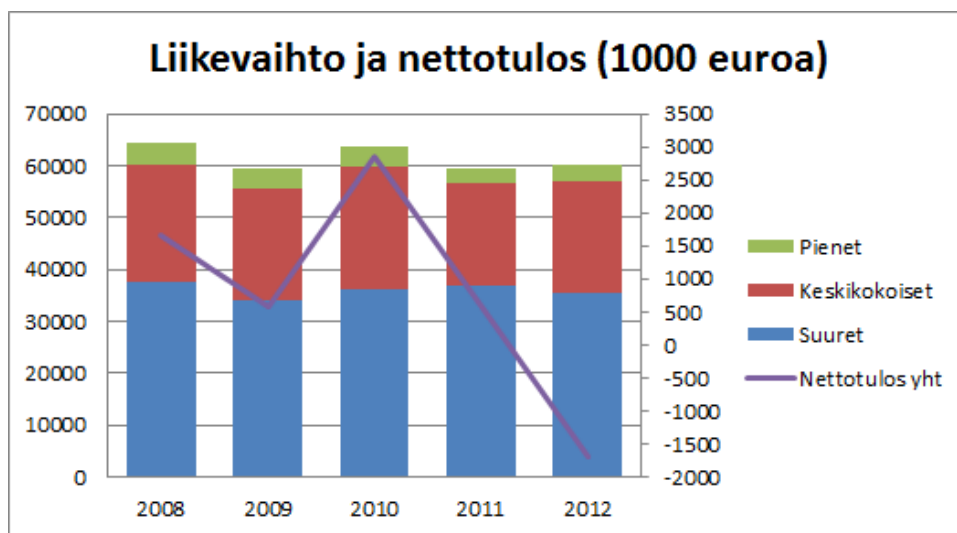
Kuva 1. Merialueen ammattikalastusyritysten lukumäärä ja henkilöstön määrä henkilötyövuosina vuonna 2012.



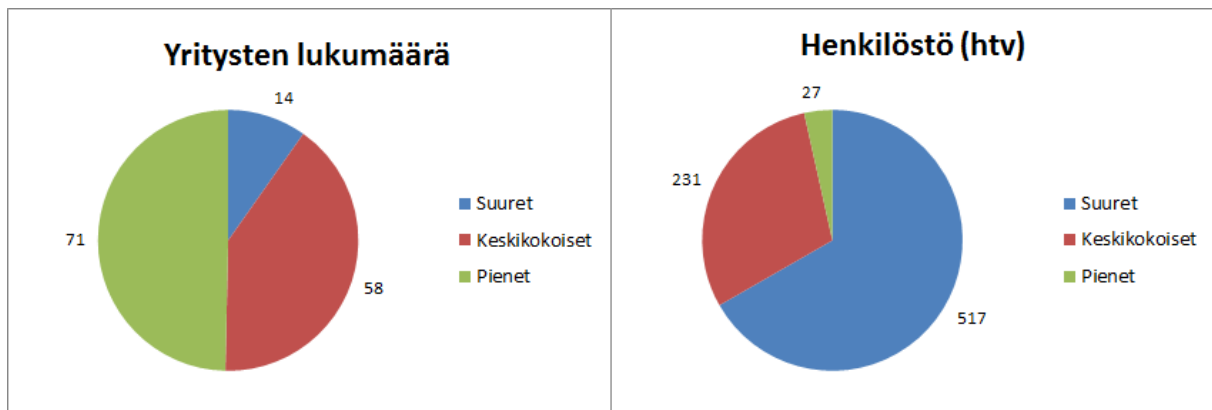
Kuva 2. Merialueen ammattikalastuksen liikevaihdon reaalikehitys (pylväät, vas. asteikko) alusluokittain ja toimialan reaalin nettotulos vuosina (viiva, oik. asteikko) 2008–2012. Havaintojen vähäisyyden vuoksi avomerikalastusta ei esitetä omana ryhmänä vuonna 2012.



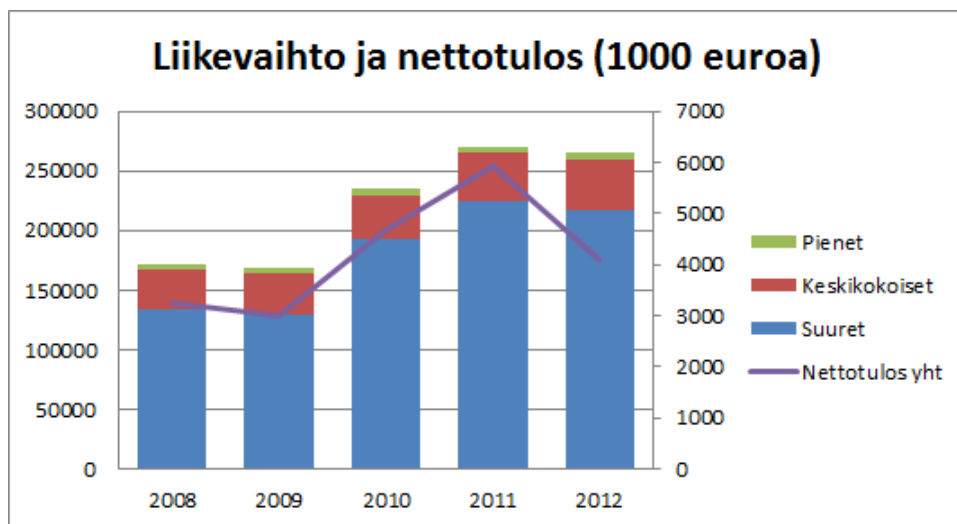
Kuva 3. Vesiviljely-yritysten lukumäärä ja henkilöstön määrä henkilötyövuosina vuonna 2012.



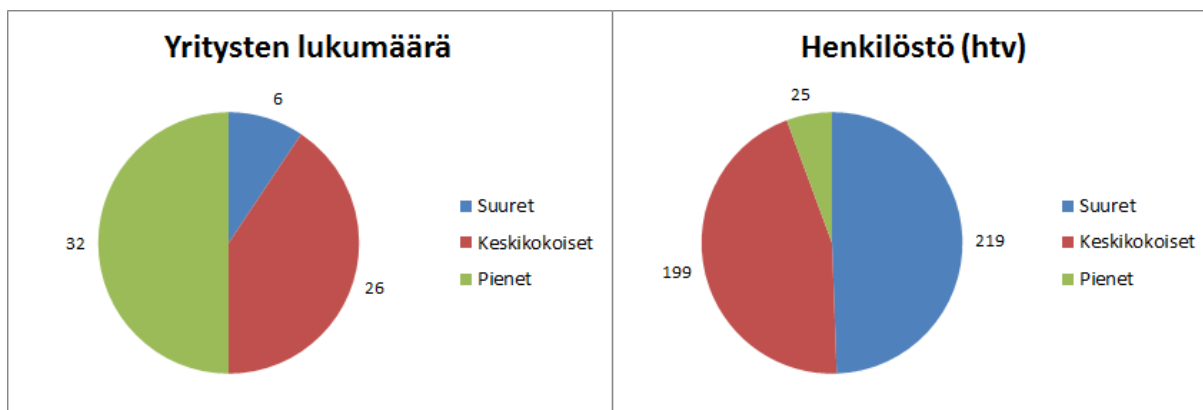
Kuva 4. Vesiviljelyn liikevaihdon reaalikehitys (pylväät, vas. asteikko) yrityskokoluokittain ja toimialan reaalin nettotulos (viiva, oik. asteikko) vuosina 2008–2012.



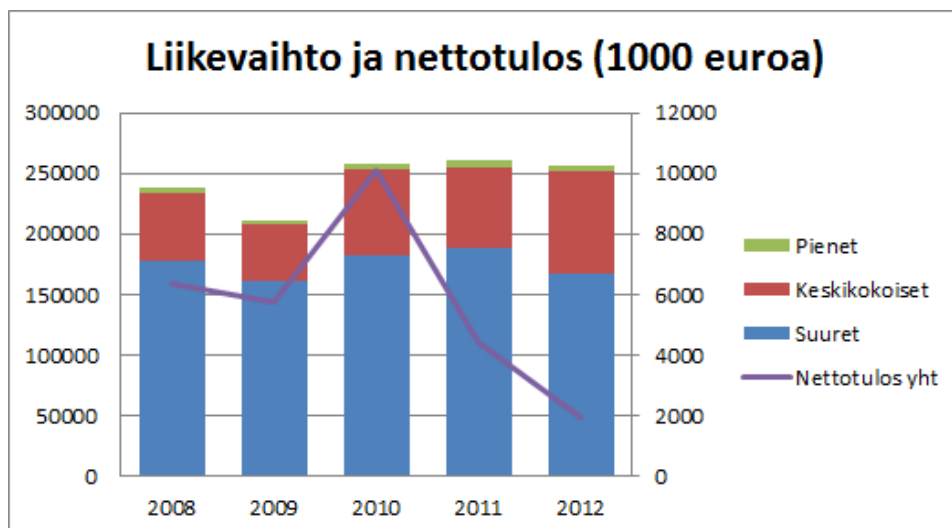
Kuva 5. Kalanjalostusyritysten lukumäärä ja henkilöstön määrä henkilötyövuosina vuonna 2012.



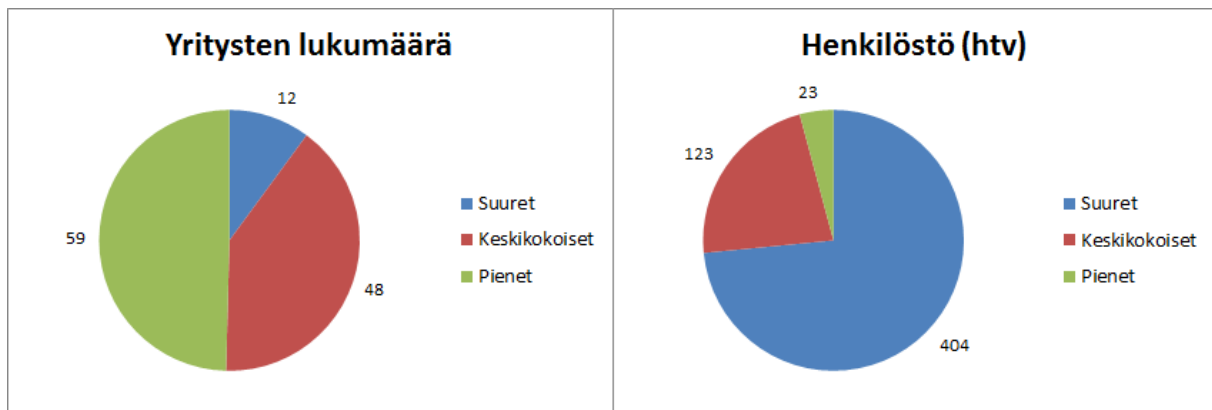
Kuva 6. Kalanjalostuksen liikevaihdon reaalikehitys (pylväät, vas. asteikko) yrityskokoluokittain ja toimialan reaalin nettotulos (viiva, oik. asteikko) vuosina 2008–2012.



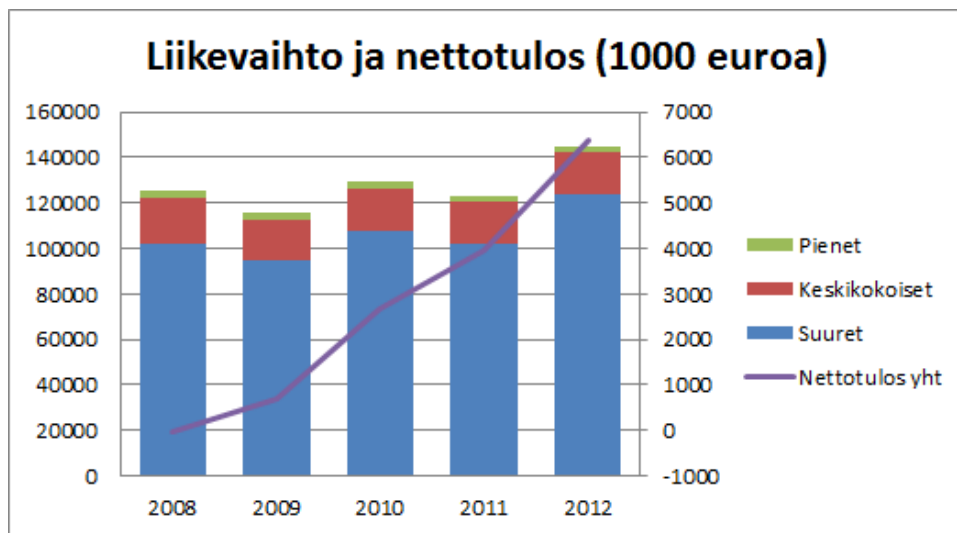
Kuva 7. Kalatukkukauppayritysten lukumäärä ja henkilöstön määrä henkilötyövuosina vuonna 2012.



Kuva 8. Kalatukkukaupan liikevaihdon reaalikehitys (pylväät, vas. asteikko) yrityskokoluokittain ja toimialan reaalin nettotulos (viiva, oik. asteikko) vuosina 2008–2012.



Kuva 9. Kalan vähittäiskauppayritysten lukumäärä ja henkilöstön määrä henkilötyövuosina vuonna 2012.



Kuva 10. Kalan vähittäiskaupan liikevaihdon reaalikehitys (pylväät, vas. asteikko) yrityskokoluokittain ja toimialan reaali nettotulos (viiva, oik. asteikko) vuosina 2008-2012.

4. Laatuseloste

Kalatalouden tilinpäätöstilastot -raportti esittelee suomalaisten kalatalousalan yritysten taloudellista tilannetta eri sektoreilla vuonna 2012. Tuloksia verrataan myös vuoden 2011 tilanteeseen. Taloutta kuvataan sekä tilinpäätöksen että taseen näkökulmasta, ja erilaisilla tunnusluvuilla esitetään mm. yritystoiminnan tehokkuutta, laajuutta, kannattavuutta ja vakavaraisuutta. Kalastusalan taloudellinen tiedonkeruu on osittain EU-velvoite (Neuvoston asetus EY/199/2008). Tilinpäätöstilasto esitetään tässä raportissa Suomen Virallisen Tilaston (SVT) neuvottelukunnan tilastojulkaisemiselle antamia suosituksia mukailten, jotta myöhemmin voidaan arvioida tilaston liittämistä osaksi SVT-tilastoja (<http://tilastokeskus.fi/meta/svt/index.html>).

4.1. Lähdeaineisto

Raportissa esitetyt tunnusluvut on laskettu Tilastokeskuksen yritysten tilinpäätöstietokannasta, joka sisältää tuloslaskelmat, taseet ja investointiin liittyvät tiedot kaikille Suomessa toimiville yrityksille, joiden liikevaihto vuonna 2012 oli yli 10 595 euroa ja vuonna 2011 yli 10 340 euroa. Tietokannan tietolähteitä ovat:

- Tilastokeskuksen suora tiedonkeruu
- Verohallinnon elinkeinoverotusrekisteriaineisto
- Tilastokeskuksen yritys- ja toimipaikkarekisteri, josta saadaan yrityksille erilaisia luokitusmuuttujia kuten toimiala, yritysmuoto ja sijaintikunta.

Lisäksi merikalastuksen tietoja on täydennetty RKTL:n tilastoaineistoilla. Aineistojen ja menetelmien kuvaus perustuu pääosin Tilastokeskuksen toimialaraportoinnin ja Teollisuuden tilinpäätöstilaston materiaaliin.

4.2. Määritelmät

4.2.1. Yritys

Tilinpäätöstietokannan tilastoyksikkönä on itsenäinen yritys. Tietokanta ei sisällä konsernitason tilinpäätöstietoja. Yrityksellä tarkoitetaan yhden tai useamman henkilön yhdessä harjoittamaa taloudellista toimintaa, joka tähtää kannattavaan tulokseen. Yrityksiä ovat:

- ammatin- ja liikkeenharjoittajat, jotka toimivat omalla nimellään tai rekisteröidyllä toiminimellä,
- oikeushenkilöt (esim. osakeyhtiö, osuuskunta, säästöpankki, taloudellinen yhdistys ja avoin yhtiö),
- julkiset rahoituslaitokset ja valtion liikelaitokset,
- asuntoyhteisöt

Merikalastuksen osalta tiedot on raportoitu osittain aluskohtaisesti. Kalastusyritys voi omistaa yhden tai usean kalastusaluksen.

4.2.2. Toimiala

Tilastokeskuksen yritys- ja toimipaikkarekisteri on määritellyt kaikille yrityksille Toimialaluokituksen (TOL2008) viisinumeroisen toimialaluokan. Monitoimipaikkaisen yrityksen päätoimiala määräytyy yrityksen eri toimialoilla toimivissa toimipaikoissa syntyvän arvonlisäyksen perusteella. Elinkeinokalatalouden taloudellisessa tilastossa mukana ovat kaikki yritykset, joiden päätoimiala on jokin kalatalouteen liittyvä toiminta:

Toimiala	TOL2008-koodi
Merikalastus	03110
Kalanviljely meressä (Vesiviljely)	03210
Kalanviljely sisävesissä (Vesiviljely)	03220
Kalan, äyriäisten ja nilviäisten jalostus ja säilöntä (Kalanjalostus)	10200
Kalatukkukauppa	46381
Kalan, äyriäisten ja nilviäisten vähittäiskauppa (Kalan vähittäiskauppa)	47230

Kalatalousyritykset on ryhmitelty tarkastelussa toimialoittain päätoimialatietojen perusteella. Yrityrekisterissä päätoimiala määräytyy sen perusteella, miltä toimialalta yrityksellä on eniten liikevaihtoa vuosittain.

4.2.3. Palkkorjaus

Yrittäjän tekemä työ ei aina sisälly tuloslaskelman palkkakuluihin. Tähän on useita syitä. Luonnolliset henkilöt eivät voi maksaa palkkaa itselleen, henkilötyhtiössä yhtiömiesten on yksinkertaisempaa nostaa korvaus työpanoksestaan voitto-osuutena, osakeyhtiössä osakkaat saavat osinkoja ja muita luontaisetuja.

Palkkorjauksen tavoitteena on antaa oikeampi kuva kannattavuudesta sellaisilla toimialoilla, joilla yrittäjien itsensä tekemän palkattoman työpanoksen merkitys on huomattava. Palkkorjaus on toteutettu siten, että ensiksi on määritelty yritysکوhtaisesti yrittäjän palkattomasti tekemä vuosityöpanos. Tämä on toteutettu yrittäjäläkevakuutusmaksuaineiston sekä verohallinnon palkansaajien vuosi-ilmoitusaineiston perusteella. Menetelmä on kehitetty Tilastokeskuksen yritystoimipaikkarekisterissä (YTR). Seuraavaksi on määritelty tilinpäätöstietojen avulla yrityksen palkansaajilleen maksama keskipalkka. Ellei yrityksellä ole ollut palkattua työvoimaa, on käytetty toimialakohtaista keskipalkkaa. Näiden tietojen avulla on voitu määritellä yritysکوhtainen palkkorjaus, jonka mukaisesti yrityksen tuloslaskelmaa ja siitä laskettuja tunnuslukuja on oikaistu.

On huomattava, että palkkorjaus on pelkästään laskennallinen kannattavuutta rasittava erä. Se eroaa muista tuloslaskelman eristä siinä suhteessa, että se ei ole todellisuudessa syntynyt kuluerä tai maksu. Lähtökohtana on ollut ajatus siitä, että yritystoiminnan on tuotettava yrittäjälle vähintäänkin kohtuullinen vuosityöpanosta vastaava ansio ennen kuin voidaan puhua kannattavasta toiminnasta.

4.2.4. Henkilöstö

Henkilöstö sisältää sekä palkansaajat että yrittäjät. Henkilöstön määrä on laskettu henkilötyövuosina (kokoaikavastaavana).

4.2.5. Liiketoiminnan laajuus

Liiketoiminnan laajuutta mitataan tunnusluvuilla liikevaihto, liiketoiminnan tuotot yhteensä, henkilöstön määrä, taseen loppusumma ja jalostusarvo. **Liiketoiminnan tuotot** yhteensä saadaan kun liikevaihtoon lisätään liiketoiminnan muut tuotot. Liiketoiminnan muita tuottoja ovat tuotot, jotka liittyvät yrityksen varsinaiseen toimintaan ja ovat luonteeltaan lähellä liikevaihtoa. Tällaisia tuottoja ovat esimerkiksi vuokratuotot, mikäli yrityksen varsinaisena toimialana ei ole vuokraustoiminta.

Liikevaihto kuvaa yhden tilikauden toiminnan laajuutta. **Taseen loppusummaa** käytetään usein liikevaihdon rinnalla yrityksen koon mittarina. Taseen loppusummaan vaikuttaa välittömästi yrityksen aikaisempi toiminta. Taseen loppusumma kuvaa myös yrityksen käytössä olevien tuotantovoimien, resurssien, yhteismäärää. Näin sen avulla kuvataan yrityksen merkittävyyttä ja voimaa.

Jalostusarvo ilmoittaa sen arvonlisäyksen, jonka yritys on toiminnallaan saanut aikaan. Jalostusarvo on hyvin toimialakohtainen tunnusluku. Asiantuntijayritykset, esimerkiksi konsultit ja suunnittelutoimistot, käyttävät yleensä melko vähän ulkopuolisia panoksia, jolloin niiden jalostusarvo suhteessa toiminnan volyymiin on suuri. Tukkukauppa harjoittaa välitystoimintaa, jossa on pieni suhteellinen jalostusarvo, koska tuotteita ei valmisteta vaan välitetään jakelukanavassa eteenpäin. Jalostusarvo on laskettu tuloslaskelmasta kaavalla:

Liiketoiminnan tuotot yhteensä

- aine- ja tarvikekäyttö
- ulkopuoliset palvelut
- muut liiketoimintakulut (pl. henkilöstökulut)
- = jalostusarvo

4.2.6. Kannattavuus

Tuloslaskelman voittotulokset esitetään tässä oikaistun tuloslaskelmakaavan muodossa. Tilinpäätösanalyysien yhteydessä tuloslaskelman tuotto- ja kuluerät sekä voittotulokset muunnetaan prosentti-muotoon suhteuttamalla ne erään liiketoiminnan tuotot yhteensä. Näin pystytään helpommin hahmottamaan toimialan kulurakenne ja seuraamaan taloudellisen tuloksen muodostumista ja niiden muutoksia vuodesta toiseen. Seuraavassa kaaviossa on esitetty tuloslaskelman ja sen osatekijöiden muodostuminen:

Liikevaihto

- + Liiketoiminnan muut tuotot
- = **LIIKETOIMINNAN TUOTOT YHTEENSÄ**
- Liiketoiminnan lyhytvaikutteiset menot
- = **KÄYTTÖKATE**
- Poistot ja arvonalentumiset
- = **LIIKETULOS**
- +/- Rahoitustuotot ja -kulut
- Tuloverot
- = **NETTOTULOS**
- +/- Satunnaiset tuotot ja kulut

= KOKONAISTULOS
+/- Tilinpäätössiirrot
+ Laskennallinen palkkakorjaus (palautus)
= TILIKAUDEN TULOS

4.2.7. Vakavaraisuus ja maksuvalmius

Yritysten vakavaraisuutta, oman ja vieraan pääoman suhdetta, on mitattu **omavaraisuusasteella**. Tunnusluku viestii missä määrin yrityksen omaisuus on rahoitettu omalla pääomalla. Tunnusluvussa yrityksen oikaistu oma pääoma suhteutetaan oikaistun taseen loppusummaan, josta on vähennetty saadut ennakkomaksut. Yritystutkimusneuvottelukunta (YTN) on antanut tunnusluvulle seuraavanlaiset ohjearvot:

Omavaraisuusaste:

yli 40 % hyvä
20 - 40 % tyydyttävä
alle 20 % heikko

Current ratio on maksuvalmiuden tunnusluku, jossa yrityksen vaihto-omaisuus ja rahoitusomaisuus yhteensä suhteutetaan lyhytaikaiseen vieraaseen pääomaan. Tunnusluvussa otetaan näin ollen huomioon vaihto-omaisuuden realisointimahdollisuus maksuvalmiuden ylläpitämisessä. Yritystutkimusneuvottelukunta (YTN) on antanut tunnusluvulle seuraavanlaiset ohjearvot:

Current ratio:

yli 2 hyvä
1 – 2 tyydyttävä
alle 1 heikko

4.3. Menetelmät

4.3.1. Tunnuslukujen kaavat

Laajuus

- Liikevaihto, 1000 euroa
- Liiketoiminnan tuotot yhteensä, 1000 euroa
- Jalostusarvo, 1000 euroa
- Taseen loppusumma, 1000 euroa
- Henkilöstö, henkilötyövuosia (htv)

Kannattavuus

- Käyttökate -%, (käyttökate / liiketoiminnan tuotot) * 100
- Nettotulos -%, (nettotulos / liiketoiminnan tuotot) * 100
- Jalostusarvo -%, (jalostusarvo / liiketoiminnan tuotot) * 100

Vakavaraisuus

- Omavaraisuus-%, (oikaistu oma pääoma / (oikaistu tase – saadut ennakot)) * 100
- Current ratio, (vaihto-omaisuus + rahoitusomaisuus) / lyhytaikainen vieras pääoma

4.3.2. Tulosten ryhmittely

Tunnusluvut laskettiin kullekin toimialalle yhteensä sekä kokoluokittain. Ammattikalastuksessa luokitteluperusteena oli kuitenkin aluksen käyttämä pääasiallinen kalastusmenetelmä (rannikkokalastus, muu avomerikalastus, troolarit alle 24 metriä tai troolarit yli 24 metriä). Muiden toimialojen kohdalla kokoa kuvaavana muuttujana käytettiin yrityksen liikevaihtoa. Vuodesta 2012 lähtien muuta avomerikalastusta ei enää raportoida erillisenä luokkana havaintojen vähäisyyden takia. Siten vuodesta 2012 lähtien rannikkokalastus-luokka sisältää myös 10-12 metriset passiivipyydyistä käyttävät alukset, jotka olivat ennen mukana muussa avomerikalastuksessa. Lisäksi muutama 12-18 metrinen verkoilla kalastava alus on mukana pienten troolareiden luokassa.

Kokoluokkatarkastelut tehtiin yritysten vuotuisten liikevaihtotietojen perusteella. Luokittelussa kunkin toimialan yritykset järjestettiin liikevaihdon perusteella suuruusjärjestykseen ja ensimmäisen luokan muodostivat ne suurimmat yritykset, jotka edustivat 10 % koko toimialan yritysmäärästä (suuret yritykset). Toiseen luokkaan tulivat jäljellejääneistä ne suurimmat yritykset, joiden lukumäärä oli 40 % koko toimialan yritysmäärästä (keskikokoiset yritykset). Kolmanteen luokkaan jäivät siten pienimmät yritykset, joiden lukumäärä oli puolet koko toimialan yritysmäärästä (pienet yritykset).

4.4. Tarkkuus ja luotettavuus

Kalatalousyritysten tilinpäätöstiedot perustuvat virallisiin verotus- ja tilinpäätöstietoihin. Tilastokeskuksen suoran tiedustelun tilinpäätöstietojen oikeellisuus tarkistetaan tietoja tallennettaessa. Elinkeinoverotusrekisterin tietojen laatu tarkistetaan ohjelmallisesti tutkimalla. Poikkeavan pituiset tilikaudet muunnetaan vastaamaan normaalia (12 kk) tilikautta. Näiltä osin käytetyt tiedot ovat periaatteessa luotettavia tilastoitavan ilmiön suhteen.

Koska yrityksen päätoimiala kuitenkin määräytyy Tilastokeskuksen aineistossa sen perusteella, miltä toimialalta yrityksellä on eniten liikevaihtoa vuosittain, voi sama yritys olla eri toimialaluokassa eri vuosina. Toisaalta kun monet kalatalousyritykset toimivat samanaikaisesti monella eri sektorilla, voi osa tietyn toimialan toiminnasta kohdentua tarkastelussa väärälle toimialalle. Näin on voinut käydä esimerkiksi vesiviljelyn kohdalla, jossa tiedetään ainakin muutaman tärkeän yrityksen päätoimialan olevan kalanjalostus tai kalatukkukauppa.

Kalastusaineistoon tehdyistä tilinpäätös- ja tasetietojen paikkauksista (ks. luku 4.5.) johtuen tulokset ovat näiltä osin tilastollisesti epäluotettavampia kuin muiden toimialojen luvut. Toisaalta merialueen ammattikalastuksen todellisen yritysraakenteen voidaan olettaa olevan paremmin mukana, kun aineiston pohjana on käytetty virallista saalisrekisteriä, jossa periaatteessa on mukana kaikki ammattikalastuksen harjoittajat.

Aineistossa esiintyviä mahdollisia käsittely- ja koodausvirheitä ei ole voitu arvioida, sillä käytössä olleesta Tilastokeskuksen yritys kohtaista aineistosta oli kaikki tunnistetiedot poistettu. Kuitenkin aineistossa olleet selvät epä johdonmukaisuudet otettiin huomioon laskennoissa. Mm. yritykset joiden liikevaihto oli nolla, poistettiin ennen laskentoja.

Tutkittavien toimialojen pienestä koosta johtuen (vähän yrityksiä) tilinpäätösaineistosta lasketut muuttujat, varsinkin erilaiset tunnusluvut alaryhmittäin, voivat vaihdella vuosittain huomattavasti jo

muutaman oleellisen toimijan kohdalla tapahtuvien muutosten johdosta. Lisäksi Tilastokeskuksen aineiston keruuseen ja puuttuvien tietojen paikkaukseen liittyvät seikat heikentävät varsinkin alku-tuotantosektorin (kalastus, vesiviljely) tulosten luotettavuutta.

4.5. Tietojen yhtenäisyys ja vertailukelpoisuus

Tilastokeskuksen tilinpäätösaineistoa korjattiin tarvittaessa Riista- ja kalatalouden tutkimuslaitoksen tilastoaineistojen perusteella ammattikalastuksen osalta.

Vesiviljelyn, kalanjalostuksen, kalatukkukaupan ja kalan vähittäiskaupan kohdalla käytettiin Tilastokeskuksen lukuja sellaisenaan.

Ammattikalastuksen kohdalla tarkastelu tehtiin muusta laskennasta poiketen merialueen ammattikalastuksen saalistilastointiin perustuvan aineiston pohjalta. Saalisaineisto yhdistettiin koko tilinpäätösaineistoon (mukana myös muut kuin sellaiset yritykset, joiden päätoimialaksi oli ilmoitettu kalastus) ja kaikki yritykset, joiden saaliin laskennallinen arvo oli suurempi kuin 10 595 euroa (sama kuin Tilastokeskuksen tilinpäätösaineiston raja vuonna 2012), otettiin mukaan tarkasteluun. Ositteina käytettiin kalastusmenetelmää perustuvaa luokittelua, jossa kalastusyrietykset jaotellaan neljään ryhmään, jotka ovat: suuret troolarit (pituus yli 24 m), pienet troolarit (pituus alle 24 m), muut avomerikalastajat ja rannikkokalastajat. Vuodesta 2012 lähtien muuta avomerikalastusta ei enää raportoida erillisenä luokkana havaintojen vähäisyyden takia (ks. luku 4.3.2).

Kalastusaineistossa puuttuvat määrälliset tilinpäätös- ja tasetiedot paikattiin laskennallisen saaliin arvon suhteessa ositeryhmittäin. Paikkaus oli yleisintä niissä yrityksissä, joissa liikevaihto oli pieni. Käytännössä tällaisia yrityksiä oli eniten rannikkokalastus -ryhmässä. On myös huomattava, ettei tässä tarkastelussa ole mukana sisävesialueella ammattikalastusta harjoittavia yrityksiä.

Kun kannattavuuden tunnuslukuja verrataan Kalatalouden toimialakatsauksen lukuihin, on palkkakorjaus tässä esitetty eri tavoin. Tässä palkkakorjaus on otettu tilinpäätöslukuihin mukaan yhtenä kulueränä, kun taas toimialakatsauksessa palkkakorjausta ei ole huomioitu. Palkkakorjaus vaikuttaa tunnuslukuihin ja niiden tulkintaan.

4.6. Tietojen saatavuus

Tiedot julkaistaan pdf-muodossa osoitteessa www.rktl.fi/julkaisut. Lisäksi tiedot on saatavissa myös RKTL:n nettisivuilta http://www.rktl.fi/tilastot/aihealueet/kalatalousyritysten_tilinpaaotos/. Kalatalouden tilinpäätöstilaston tietoja säilytetään osittain Tilastokeskuksessa ja osittain Riista- ja kalatalouden tutkimuslaitoksessa.

Viitteet

Kallunki, J.-P. ja Kytönen, E. Uusi tilinpäätösanalyysi. Talentum Media Oy 2007.

Leppiniemi, J. ja Leppiniemi, R. Tilinpäätöksen tulkinta. WS Bookwell Oy 2000.

Yritystutkimusneuvottelukunta. Yritystutkimuksen tilinpäätösanalyysi. Gaudeamus 2005.

Tilastokeskus, toimialaluokitus 2008: <http://www.stat.fi/meta/luokitukset/toimiala/910-2008/index.html>.

Tilastokeskus, toimialaraportti: <http://www.stat.fi/tup/toimialaraportti/index.html>.