

# Rejäl Familjegård



SAMARBETSTIDNING FÖR SNELLMANS PRIMÄRPRODUKTION 2014 • 2

» UTFODRINGSTEMA FÖR SVIN  
» NYA KORVAR UTAN TILLSATSÄMNNEN  
» VAD HÄNDER I FORSBY?



## Rejäl Familjegård

Ansvarig redaktör och utgivare  
Tomas Gäddnäs,  
Snellmas Köttförädling Ab

Redaktion  
Ann Knutar, Heidi Heino,  
Heidi Jylhä (Solid Media)

Grafisk planering Solid Media

Tryckeri Forsberg

ISSN 2323-3834

Kontaktuppgifter:  
Snellmas Köttförädling Ab  
PB 113, 68601 Jakobstad  
tfn 06 786 6111  
www.snellman.fi

Primärproduktionens  
kontaktuppgifter:  
<http://anelma2.snellman.fi>



På pärmerna:  
Björn och Heidi Brännkärr  
driver en mjölkgård i Purmo.  
Läs mer på sid 20!

## Ledare

# Komplicerad situation

■ Köttbranschen har hamnat i en komplicerad situation. Media skriver att matprisen är för höga, men ändå är lönsamheten dålig för alla parter. Kvaliteten och effektiviteten förbättras kontinuerligt på de flesta fronter, men ändå tycks det inte räcka till för att trygga branschens lönsamhet och säkra matproduktionens framtid.

Samhället ger inte basmaten det värde den förtjänar. Konsumtionsamhället riktar sitt intresse på andra konsumtionsvaror än baslivsmedel. De nödvändiga baslivsmedlen får egentligen inte kosta, man betalar för det som är extra.

Det som vi ser inför våra ögon är ett av det centraliserade samhällets dilemman. Det finns egentligen ingen funktion som säkrar och tryggar en lokal primärproduktion. Standardisering och globalisering har varit de senaste decenniernas kännetecken. Hur vi än beräknar, så ger ett standardiserat koncept bättre konkurrenskraft och säkrar en jämn kvalitet. Det stora problemet är naturligtvis att det leder till att människor blir slavar i de globala systemen.

Dagens verklighet är att lönsamheten inte räddas ens av att vi pressar ytterligare en gris ur suggan. Den marginalen kan vara uppäten redan före grisen blir fullväxt. Men om den extra grisen inte kommer så faller vi av hjulet, lönsamheten rasar. Tyvärr. Så är det att producera mat idag. Så borde det inte vara, men det är inte lätt att göra något åt saken. Snellmans koncept satsar på mer naturlighet och försöker finna en motvikt i systemet.

Det positiva idag är ändå att många producenter verkligen gör ett gott arbete och förbättrar sina resultat, både inom nötk- och grisproduktionen. Det förbättrar konkurrenskraften och skapar i varje fall möjligheter. När grisarna har samma genetik, likadan skötsel och utfodring är det möjligt att lära av varandra så att hela producentkårens resultat förbättras.

Det händer mycket för tillfället. Raisoagros sorti från svinfodermarknaden och Finnproteins konkurs är två stora händelser som får återverkningar för hela köttbranschen. De bestyrker det faktum att vår bransch inte är särdeles enkel. Vi påminns om att de strukturer vi bygger inte är eviga. Det är viktigt att vi gör sakerna på bästa möjliga sätt, men materiella saker skall ändå inte göras med livet som insats.

I det svåra marknadsläget har Snellman också positiva nyheter. Men när det är trångt på marknaden och det krävs ett idogt och segt arbete för att övervinna ständigt nya utmaningar. Det är många människor med i vår produktionskedja, många som gör ett viktigt arbete för andra. Vi tackar er för ett gott och uppriktigt arbete.

Vi hoppas på ljusare tider och önskar alla en skön och välsignad sommar!



**Tomas Gäddnäs**  
Primärproduktionens direktör

## 4 Starka kort i skärpt konkurrensläge



### Utfodringstema: Noggrann utfodring säkrar resultaten

### Martti Vähäkangas ny styrelseordförande för Oy Snellman Ab

■ **Martti Vähäkangas** har valts till ny ordförande för Oy Snellman Ab:s styrelse efter avgående Felix Björklund. "Snellmans styrelse står också i framtiden inför många stora beslut. Besluten måste vi begrundas ur många olika perspektiv. Därför är det en stor fördel att Snellman har en styrelse som är erfaren och mångsidig. Jag börjar mitt styrelseuppdrag med tillförsikt och vill för egen del ge mitt allra bästa stöd för Snellman genom att arbeta i styrelsen. Jag är tacksam för det förtroende jag fått", säger Martti Vähäkangas.

## I detta nummer

Komplicerad situation.....	2
Starka kort i skärpt konkurrensläge.....	4
Korvar utan tillsatsämnen!.....	6
Nötanskaffningen nådde tillväxtmålen.....	8
Mer resurser till kalvförmedlingen.....	9
Ensilage av helsäd lämpligt för köttnot.....	10
Bra fråga!.....	11
Svingårdarna förbättrar resultaten.....	12
Planering av utfodringen.....	15
Som målsättning god produktivitet och kvalitetsgrisar.....	14
Skraddarsytt tilläggsfoder.....	16
Goda resultat med foderuppföljning.....	17
Vår vardag: LB-kontoret.....	18
Mjölkgårdar i Snellmans närområde: Purmo - Forsby.....	20
Nya ladugårdar.....	22
Nötnyheter i korthet.....	23

# Starka kort i skärpt konkurrensläge

**Det historiskt avvikande marknadsläget har varit utmanande för köttbranschen under det gångna året. Situationen har påverkat hela kedjan, allt från primärproduktionen till konsumenten.**

## Ett stagnerat marknadsläge

- Marknaden präglas av ett aggressivt konkurrensläge. Den rådande marknadsstörningen påverkas av många olika faktorer. Generellt kan man dock säga att de två främsta orsakerna till situationen är Eviras nya linjedragning gällande stekmaletkötter samt Rysslands temporära importförbud av rått svinkött från EU. Detta har lett till ett överskott på kött på marknaden, vilket i sin tur förorsakat att priserna, speciellt på maletkött, har sjunkit i hela branschen, förklarar Snellmans kommersiella direktör Peter Fagerholm.

Det finns en sjunkande trend i hela dagligvaruhandeln för tillfället. Under perioden januari-april 2014 var försäljningsökningen inom dagligvaruhandeln i Finland nära 0 %. Marknadens försäljningsutveckling gällande kött och köttförädlingsprodukter under samma tidsperiod ligger på cirka -5 %. Trots den utmanande situationen har Snellman däremot ökat sin försäljning av kött och köttförädlingsprodukter med några procent.

- Vi tror stenhårt på vår strategi och på den väg vi har valt. Naturlighet, hög kvalitet och bättre smak kommer även i framtiden att vara verksamhetens riktlinjer. Utvecklingen av våra marknadsandelar visar att inte bara vi utan även handeln och konsumenterna tror på oss och våra produkter. Vi har under våren ökat våra marknadsandelar i nästan alla produktgrupper trots den rådande störningen, säger Peter.

## Gm-friheten väcker intresse

Även lanseringen av Snellmans gm-fria färskköttprodukter i början av året har väckt stort intresse i handeln.

- Försäljningen av Snellmans konsumentpackade färskkött har ökat under början av året.



Henrik Snellman,  
VD Snellmans Köttförädling

“  
**Handeln har tagit emot den gm-fria julskinkan med stort intresse.**  
”

Speciellt efterfrågan på Snellmans gm-fria maletkött och griskött har ökat. Vi förnyade Snellmans färskköttprodukter avsevärt till sommaren 2014, säger köttförädlings produktgruppchef Juuso Reinikainen.

Det nya sommarsortimentet bygger starkt på gm-fria och tillsatsfria färskköttprodukter som behandlats så lite som möjligt.

- Snellmans försäljning ökade i maj både gällande maletkött och griskött. Vår egen bedömning är att vi inom gm-fria grillprodukter av gris har ökat våra marknadsandelar med över 3 procentenheter i maj. Snellmans grillprodukter, som är kryddade med hemkökets kryddor och som är gm- och tillsatsfria eller har låg halt tillsatsämnen, har fått mycket positivt mottagande av handeln, säger Juuso.

## Mot ljusare tider?

Snellman arbetar intensivt med den rådande marknadssituationen. Försäljningspriset för färskt kött är mycket lågt för tillfället. En liten ökning i priserna förväntas dock under hösten.

- Under våren har vi gjort flera stora affärer och t.ex. volymerna på julskinkorna kommer i år att vara tredubbla i jämförelse med förra året. Handeln har tagit emot den gm-fria julskinkan med stort intresse. Detta tyder på ljusare tider. Vi ser tillväxtpotentialer och tror på att konsumenten kommer att värdesätta inhemsk råvara allt mer i framtiden, säger köttförädlings verkställande direktör Henrik Snellman.

## Effektivisering av produktionen

Även internt har man bl.a. satsat på optimering av produktionsprocesser samt olika typer av kostnadsinbesparingar.

- Det är viktigt att kunna se produktionskedjan som en helhet och förstå hur arbetet på



Lanseringen av Snellmans gm-fria färskköttprodukter har väckt mycket intresse i handeln.

en avdelning påverkar den mottagande avdelningens arbete. För att kunna göra förbättringar har vi nu börjat mäta hela processens resultat och utveckling, allt från slakteriet till den färdigt packade produkten, berättar Snellmans produktionschef Roland Snellman.

Vid produktionen har man infört sk processägare för varje process: slakteriet, nedskärningen, helkött, medwurst, matkorf, sous vide, lever och färskkött. Processägarens uppgift är att ständigt vidareutveckla verksamheten i samarbete med sitt team och de andra processägarna.

- Utvecklingen av processerna mäts genom att följa upp personaleffektivitet och användning av råvara. Vi mäter t.ex. skivutvinning, som påverkas av all verksamhet, allt från nedskärningen till stångtillverkningen och själva skivningen. För varje brist som upptäcks i mätningarna görs en åtgärdsplan, säger Roland.



Inom produktionen på Snellmans Köttförädling har man infört processledning med systematisk uppföljning för att effektivisera produktionen. "Det är viktigt att kunna se produktionskedjan som en helhet och förstå hur arbetet på en avdelning påverkar den mottagande avdelningens arbete" säger produktionschef Roland Snellman.

## Processförbättringar ger bättre resultat

Man har arbetat med processförbättringar vid Snellman redan i många år. Men processledning dvs. helhetsmätningar av processerna, kom in i bilden för ungefär ett år sedan.

- Med hjälp av processledning får vi nu mera systematik i uppföljningen och kan bättre optimera verksamheten som en helhet. Vi har nu pålitligare och mer stabila processer, eftersom vi regelbundet mäter och dokumenterar. Detta i sin tur påverkar produktkvaliteten och utvinningen, bl.a. har vi kunnat öka hållbarheten på maletkötter, säger Roland.

Mätningarna på avdelningarna kommer att fortsätta även i framtiden för att man skall kunna upprätthålla ständiga förbättringar och ständig utveckling.

- Nyckeln är personalen. Vi har en personal som är genuint intresserad av att vara föregångare och få vidareutveckla verksamheten. Målsättningen är att detta tänkesätt skall bli en del av vardagsarbetet på alla avdelningar, fortsätter Roland.

HH



Snellmans sommarsortiment inom färskkött bygger starkt på gm-fria och tillsatsfria produkter. Grillprodukterna som är kryddade med hemkökets kryddor och som är gm- och tillsatsfria eller har låg halt tillsatsämnen, har fått mycket positivt mottagande av handeln, berättar Snellmans Köttförädlings produktgruppchef Juuso Reinikainen.



# Korvar utan tillsatssämnen!

Nu är den här, den länge efterlängtade produktserien utan tillsatssämnen. Från och med maj månad kan man i butikshyllorna hitta Snellmans Riktig knackkorv och smaksatta korvar utan tillsatssämnen.



## Knackkorv utan tillsatssämnen

Snellmans Riktig knackkorv som blivit finländarnas favorit finns i år även utan tillsatssämnen. Det rör sig alltså om samma, bekanta produkt men utan tillsatssämnen. Liksom den ursprungliga Riktig knackkorv, består korven av rena, naturliga råvaror: finländskt, gm-fritt nöt- och griskött styckat för hand, äkta kryddor, vatten, socker och havssalt. Därtill har de mycket hög köttinnehåll, 90 %, och innehåller ingen svål, tillsatt fosfat eller natriumglutamat.

Suvi Myllymäki på produktutvecklingen berättar, att man tagit bort nitrit och askorbinsyra för att göra Riktig knackkorv fri från tillsatssämnen. Fosfat och natriumglutamat försvann redan för flera år sedan.

- När man tar bort nitrit får knackkorven en lite brunare nyans än original knackkorven. Smaken påverkas också, eftersom nitrit ger produkten en mer intensiv, typisk korvsmak. För att kunna ta bort nitriten har vi i flera steg utvecklat en ny kryddblandning och nya produktionsmetoder för knackkorven utan tillsatssämnen. Nu har vi nått en smak, som verkligen ligger nära originalkorven, säger Suvi.

## Smaksatta korvar utan tillsatssämnen

Till samma produktgrupp som Riktig knackkorv och Bratwurst hör nu även de nya smaksatta korvarna Lantkorv och Chorizo.

Lantkorven skiljer sig från vanlig grill- och knackkorv, med sin grova konsistens och kraftiga smak. Lantkorven är dock inte eldig, trots att massan förutom andra kryddor även innehåller äkta lök och vitlök.

Chorizo är en kraftigt kryddad korv av spansk typ. Kryddblandningen består bl.a. av chili och paprika, som också ger korven dess rödaktiga färg. Chorizo har, liksom Lantkorven, en grov konsistens.

Bratwurst, som redan funnits i utbudet en tid, är liksom de andra smaksatta korvarna tillsatsfri. Bratwurst är en kraftigt kryddad korv av tysk typ. Typiskt för Bratwurst är dess ljusgrå färg och örtiga smak.

## Till sommargrillen

- Tack vare sin smala kaliber passar de smaksatta korvarna lika bra i stekpannan som på grillen, och de smakar bra också som sådana direkt ur paketet. De smaksatta korvarna passar utmärkt tillsammans med grillbordets sallader och annan grillmat, säger Suvi.



## Flera års utvecklingsarbete

Lanseringen av de tillsatsfria korvarna är ännu ett steg på den väg vi har valt, vägen mot ännu naturligare produkter.

- Vår tanke är att allt sådant, som inte behövs i produkten, det ska vi försöka ta bort. Vi vill göra sådana produkter som vi själva skulle köpa och tillreda som mat till vår egen familj, säger Suvi. Från produktutvecklings sida är vi mycket nöjda med de nya tillsatsfria korvarna. Det handlar om resultatet från flera års utvecklingsarbete.

Utvecklingen av korvarna var en lång process. Tidigare avlägsnades natriumglutamat, tillsatt fosfat och svål. Nu var målet dock att göra korvarna helt fria från tillsatssämnen och ändå bevara den äkta och goda smaken.

- Den här lanseringen är ett verkligt stort steg. Vi ville ha en enhetlig serie smaksatta korvar vid sidan av grillkorvarna. Dessutom behövde Bratwursten kompisar i sin serie, säger Suvi.

De tillsatsfria korvarna började testas redan för flera år sedan. Från idén gjordes först en prototyp, som sedan utvecklades vidare. För att smak, färg och konsistens ska vara rätt blev man tvungen att fundera över vilka kött detaljer som skulle användas i korven, kuttringen, kokningsprogrammet och kryddningen. Under hela utvecklingsprocessen måste man beakta att produkten måste gå att tillverka i stor skala - utan att pruta på kvaliteten. HH

## VADÅ TILLSATSÄMNE?

► Livsmedelsverket Evira definierar tillsatssämnen så här: "Livsmedelstillsatser är ämnen som i allmänhet inte konsumeras som egentliga livsmedel utan som avsiktligt tillförs livsmedel för ett tekniskt ändamål".

### Natriumglutamat

Natriumglutamat (E621) togs bort från alla Snellmans produkter för flera år sedan. Natriumglutamat är glutaminsyrans natriumsalt, som används som smakförstärkare. Det används för att stärka köttets smak. Med kvalitativ råvara, högre köttinnehåll och rätt produktionsmetoder kan man ta bort natriumglutamat från produkterna. Trots att vi tagit bort natriumglutamat har vi inte tillsatt mer salt och produkterna innehåller heller inte jästextrakt.

### Fosfat

År 2013 slutade Snellman använda tillsatt fosfat (E450, E451) i matkorvarna. Fosforsyrans olika salter kallas fosfater. Fosfater används i korv för att förbättra förmågan att binda vatten och produktens konsistens. Med högre köttinnehåll, kvalitativa råvaror och utvecklade produktionsprocesser kan man ändå lämna bort tillsatt fosfat, eftersom kött redan innehåller naturligt fosfat.

### Nitrit

I våra nya smaksatta korvar och Riktig knackkorv utan tillsatssämnen har vi därtill tagit bort nitrit (E250). Nitrit uppstår när man tillverkar nitrat från salpeter. Nitrit används allmänt som konserveringsmedel bl.a. i korv och charkprodukter. Att ta bort nitrit påverkar både smak, färg och hållbarhet. Genom att ändra produktions- och tillredningsmetoder, höja köttinhalten och utveckla kryddblandningen lyckades vi avlägsna nitriten utan att produktens kvalitet ändrade.

# Nötanskaffningen nådde tillväxtmålen

Snellmans nötanskaffning har nu nått upp till den kraftiga tillväxt som vi budgeterade för 2014. Både kalvförmedlingen och slaktmängderna har vuxit stadigt och nu fortsätter vi arbetet med kvalitetsutveckling.



## Kalvförmedlingen växer

Snellmans kalvförmedling har ökat kraftigt under de senaste åren, med 20 % år 2013 och ytterligare 25 % i år, och den positiva utvecklingen ser ut att fortsätta. Efterfrågan på kalvar har varit god under våren, även om året inledningsvis var utmanande.

Kalvförmedlingsplaneringen fick under våren mera resurser i och med att Mårten Lassfolk, som även verkar som områdesrepresentant, blev ny kalvkoordinator. Koordineringen ger bättre möjligheter att hantera större kalvmängder och att förutse behov och utbud.

## Bra åtgång på kalvar

Antalet uppfödningplatser har ökat rejält det senaste året.

- Vi har både i fjol och i år fått nya slutuppfödningplatser för såväl tjur- som kvigkalvar, berättar Vesa Hihnala, fältchef för nöt. För tillfället har vi 30 000 uppfödningplatser på hela anskaffningsområdet.

Jämfört med situationen för några år sedan är det en ökning med hälften.

- Kalvförmedlingen följer årets budget och med den takt vi nu har kommer vi att förmedla över 20 000 kalvar i år, säger Vesa. Vi har nu ännu bättre förutsättningar än tidigare att jämna ut de årstidsmässiga variationerna inom kalvförmedlingen, så vi tror att nästa vinter går smidigare än i fjol.

Ca 4 000 av de nya uppfödningplatserna kommer från Mellersta Finland. Snellman har arbetat aktivt de senaste åren för att hitta nya, driftiga producenter för att svara mot köttförädlingens tillväxttakt. På grund av omstruktureringarna i branschen fanns under hösten och vintern ett stort intresse för Snellman, i synnerhet i Mellersta Finland.



- Vi är positivt överraskade av det stora intresset för Snellman och glada för förtroendet, säger Vesa.

Han berättar att den verksamhet och logistik som Snellman har i Mellersta Finland också stärker verksamheten på övriga områden.

## God tillväxt för slaktmängderna

Nötslaktmängderna har i år ökat med 20 %, vilket följer den planerade budgeten. Ut-

budet har dock varit större än beräknat.

- Snellman är ett växande företag. Det hör till tillväxtens natur att det ibland förekommer ett visst mått av obalans, där utbudet är större än efterfrågan, säger Tomas Gäddnäs, primärproduktionens direktör. Vi har under flera år haft brist på nötkött och bristen har begränsat tillväxten, men i år har vi nått de mångdänsiga målen. Nu fortsätter vi arbetet med att effektivisera våra egna processer och

intensifiera samarbetet med producenterna. En av våra viktigaste utmaningar är att kunna prognostisera och hålla jämn balans under hela året, både gällande slakt och livdjur. Vår målsättning är alltså att vara den bästa samarbetsparten för våra nötgårdar.

HJ

## Mer resurser till kalvförmedlingen

**För att bättre kunna bemästra den ökande kalvmängden och prognostisera mängdernas utveckling, har kalvförmedlingen fått mera resurser i och med att Mårten Lassfolk började jobba som kalvkoordinator i maj.**

### Anmäl redan nu för hela året!

Mårten ansvarar för nötoppfödarnas kalvbeställningar och leveranser och är nötoppfödarnas kontaktperson i dessa frågor. Nu när kalvförmedlingen hanterar så stora mängder kalvar är det mycket viktigt att uppfödarna gör sina beställningar

långsiktigt och i god tid, betonar Mårten.

- När vi vet vilket behovet är, vilken typ av kalvar som behövs när, då kan vi förutse pikar i säsongen och se till att vi har det utbud som behövs.

Det här proaktiva arbetet gör vi inte bara för vår egen skull, tillägger Mårten, utan för att vi ska kunna säkerställa att vi kan leverera vid rätt tidpunkt. Han tar mellanstationskalvar som exempel.

- Vår målsättning när vi levererar småkalvar till mellanstationen är att vi redan då vet vart de ska föras vidare fyra månader senare.

Kalvförmedlingen är ett av kuggghjulen i nötlogistiken och Mårten jobbar i team

tillsammans med Anumajja Viitala, som är logistikplanerare och mjölkgårdarnas kontaktperson gällande kalvavhämtningar, och Sami Virtanen, som planerar slaktavhämtningarna. Vid sidan av jobbet som kalvkoordinator kommer Mårten fortsättningsvis att svara för kontakterna till närområdets nötoproducenter.



Mårten Lassfolk

HJ

# Ensilage av helsäd lämpligt för köttnöt

**Helsädesensilage lämpar sig väl som enda grovfoder för växande köttnöt och dikor. För mjölkande kor kan helsäd som mest ersätta hälften av ensilagefodret.**

Spannmålsväxter kan skördas som ensilage med samma maskiner som för vallodling. Därmed behövs i bästa fall endast en maskinkedja för att skörda fodret. Skörden lyckas bäst med slåttermaskiner som skördar växtligheten direkt, såsom exakthackar utrustade med slåtterenhet. Separat slåtter och hackning kan orsaka anmärkningsvärda kornförluster.

När spannmålsväxter skördas som ensilage kan man använda senare sorter i odlingen än när den ska skördas som spannmål.

Därmed är det möjligt att nå större skördar än med tidiga sorter. Under åren 2012-2013 testade MTT olika korn-, vårvete- och havresorter. I Ruukki gav nästan alla sorter hektarskördar på över 10 000 torrsbstans kg. I Maaninka blev skördenivåerna lite lägre, 8 000-11 000 kg ts/ha.

Ensilage av helsäd bör skördas vid degmognadsskedet, när det fortfarande finns nödvändigt socker i kornen. Korn och havre når vanligen degmognadsskedet »

## TILLVÄXT- OCH SLAKTRESULTAT I UTFODRINGSTEST FÖR MJÖLKRASTJURAR

Utfodring	Vall	KV	KVR	KVRU
Energivärde, MJ/kg ts	11,7	11,1	10,9	10,9
PBV, g/kg ts	11	-18	-5	3
Ålder vid slakt, dygn	561	563	562	561
Utgångsvikt, kg	267	262	266	266
Slutvikt, kg	695	671	667	666
Slaktvikt, kg	356	339	339	336
Foderkonsumtion, kg ts/d	10,18	10,19	10,16	9,93
<b>Tillväxt under testets gång</b>				
Dagstillväxt, g/d	1252	1193	1173	1175
Nettotillväxt, g/d	666	620	620	613
<b>Slaktresultat</b>				
Slaktprocent	51,2	50,5	50,9	50,5
Köttighet (4=O-, 5=O)	5,0	4,4	4,5	4,8
Fettighet	3,3	2,8	2,7	2,8

N = vallensilage som grovfoder, ej proteintillägg.

KV = helsädesensilage av korn som grovfoder, ej proteintillägg.

KVR = helsädesensilage av korn som grovfoder, ryps som tillägg.

KVRU = helsädesensilage av korn som grovfoder, ryps + urea som tillägg.

Utfodringen med helsädesensilage är ett alternativ att ta i beaktande på köttnötgårdar även om man i försöken inte nådde samma resultat som med vall med högt D-värde.

» vid 4-5 veckor och vårvete 5-7 veckor efter att kornen bildats. Om helsädesensilaget görs vid mjölkmodsnadsskedet blir skörden liten och fodrets smältbarhet är vanligen svagare än vid degmognadsskedet. Dessutom är fodret vått och utsöndrar mycket vätska. Om fodret görs först när det gulnar får man mängd- och kvalitetsmässiga förluster i och med att kornen faller till marken och fodret innehåller mer fibrer och mindre näring.

Det lönar sig att använda samma konserveringsmedel som när man ensilerar vall. För att förebygga att fodret skadas i efterskott är det viktigt att fodermassan pressas väl ihop och att fodret förvaras lufttätt under lagringen.

### Bra tillväxt i utfodringstest

Ensilage av helsäd jämfördes med ensilage från vall i utfodringstest med mjölkkrastjuror. Testet förverkligades med blandfoderutfodring. Tjurarna som åt vallensilage fick från halvårsålder fram till slakt en blandning, vars torrsbstans bestod till 60 % av vallensilage och till 40 % av krossat korn.

Vid utfodring med fullspannmål bestod blandningen till 60 % av ensilage från korn, som skördats vid degmognadsskedet. Man testade också olika alternativa proteinkraftfoder. Vid KV-utfodring bestod kraftfodret endast av krossat korn. Vid KVR-utfodring fick tjurarna dessutom rypskoncentrat. KVRU-utfodringen omfattade koncentrat med ryps och urea. Alla tjuror fick nödvändiga mineral- och vitamintillägg. Vallensilage var av god kvalitet (D-värdet 678 g/kg, råprotein 151 g/kg ts). Helsädesensilagens D-värde var 623 g/kg och hade 105 g/kg ts råprotein.

Tillväxtresultaten var vid utfodring med vallensilage 6-8 % bättre än med helsädesensilage. Skillnaden i tillväxt berodde på att tjurarna fick större mängd energi från vallensilage, vilket förklarades med att helsäden har svagare smältbarhet än vallensilage. Även utfodringen med helsädesensilage gav goda tillväxtresultat (nettodagstillväxt i medeltal 618 g/d), vilket visar att den är ett alternativ att ta i beaktande på köttnötgårdar. Proteintillägget förbättrade inte tjurarnas tillväxt. Därmed kan man dra slutsatsen att tjurarna fick tillräckligt med protein då foderportionens PBV var över -20 g/kg ts och råproteinhalten över 110 g/kg ts.

Vallensilage-tjurarna fick något bättre köttighetsklass och var också något mer fettiga än tjurarna som fått helsäd. Att gruppen hade svagare köttighet och var mindre fettiga beror troligtvis på att helsädstjurarna hade lägre slaktvikt. Man kunde inte se några skillnader i slaktkroppens kvalitet på basen av proteintillägget.



**Arto Huuskonen**  
Specialforskarer, MTT

## Bra fråga!

**Hur fungerar det riktigt?  
Har du frågor till Snellmans primärproduktion? Skicka dem på adressen  
ann.knutar@snellman.fi.**

► **Var i Anelma finns info om när mina djur avhämtas?**

Svar: Information om avhämtning finns under "Lass och avhämtningstider".

Om djuret finns i ett planerat lass syns lassnummer, avhämtningsdag (avhämtningsvecka) och vilken trafikant som är planerad att hämta djuret. Om lasset är "öppet" kan uppgifterna ännu ändra, men om lasset är "bekräftat" är det slutgiltigt och inga ändringar borde längre göras.

► **Hur vet jag om ett foder är lämpligt för gm-fri köttproduktion?**

Svar: Kontrollera innehållsförteckningen att där inte finns genmodifierade ämnen. För att undvika misstag är det bra att i offertbegäran eller vid beställning meddela: "Vi har förbundit oss till gm-fri produktion, och vi ber er erbjuda oss bara sådana foder, där det inte finns genmodifierade komponenter". På frågor som berör gm-fri utfodring svarar vår foderchef Kirsi Partanen tel. 044-7966432.

► **När får vi förmedlingsdjurens fakturor endast elektroniskt?**

Svar: Fakturorna har både överförts till Anelma och postats redan i flera månader. Fr.o.m. 1.6.2014 postar vi fakturorna endast åt de producenter som vill ha pappersversion. Fakturorna överförs elektroniskt till Anelma och producenten kan själv printa ut dem. När en faktura överförts till Anelma syns en påminnelse när man följande gång loggar in.



**Ann Knutar**  
LB-kontorets förman

# Svingårdarna förbättrar resultaten

**Gödsvinsbesättningarna inom Lantgårdens Bästa-svinkedjan har under början av året förbättrat sina resultat jämfört med fjolåret. Smågrisproduktionen förbättras i rask takt och de ineffektiva dagarna har minskat. Gödsvinens tillväxt och foderutnyttjande har också utvecklats enligt beräknat och variationen mellan partier har minskat.**

Lantgårdens Bästa-svinkedjan är långt specialiserad och unikt finländsk. Den baserar sig på Rejäl Lantgris, dvs svin av finländsk lantras och finländsk yorkshire, och yrkeskunniga producenter på familjegårdarna. Resultaten från smågrisproduktionen visar att suggornas årsproduktion har förbättrats från början av året, räknat i antalet födda kullar och avvanda grisar per sugga och år. När suggorna grisar regelbundet och de ineffektiva dagarna minskar förbättras smågrisproduktivite-

ten i rask takt. Dock är också kullstorleken på den bästa fjärdedelen av gårdarna något större än medeltalet. 21 % av grisarna går förlorade före avvänjningen. Endel föds döda, endel dör under de första levnadsdagarna. Detta svinn är det möjligt att minska, för endel av gårdarna när redan idag under 15 % dödlighet.

Rejäl Lantgris är snabbväxande, köttig och använder fodret till effektiv tillväxt. God fodereffektivitet grundar sig på god

tillväxtförmåga hos svinen och att svinen kan uppfödast till över 90 kg slaktvikt utan att kroppen blir för fettig. När man ser närmare på den fjärdedel som nådde bäst tillväxtresultat i fjol, är dagstillväxten på 947 g/dag och 2,61 fe/kg foderutnyttjandegrad utmärkta resultat. Tack vare litet svinn är helhetsfoderutnyttjandegraden, som även innehåller fodret som gått till grisar som dött, 2,63 fe/kg. Den bästa fjärdedelen av de integrerade besättningarna når upp till dagstillväxt över 1 kg. Även integrerade besättningar skulle ha nytta av foderuppföljning, men i praktiken är det utmanande att mäta foderförbrukningen per uppfödningparti och mängden information är liten. Under början av detta år har speciellt den svagaste fjärdedelen förbättrat sina resultat och tack vare det har variationen mellan

## Lantgårdens Bästa-gårdarnas resultat

	2013		Situationen i april 2014	
	Medelvärde*	Bästa 25 %	Medelvärde*	Bästa 25 %
<b>Suggornas årsproduktion</b>				
Kullar, st	2,14	2,32	2,17	2,37
Avvanda grisar, st	21,6	24,8	22,2	25,8
<b>Slaktsvin i integrerade besättningar</b>				
Dagstillväxt, g	951	1080	941	1094
Köttighet, %	60,3	60,2	60,1	60,1
Dödlighet, %	1,4	1,2	1,8	1,0
<b>Slaktsvin i gödsvinbesättningar</b>				
Dagstillväxt, g	878	949	887	957
Foder, fe/producerat köttkg	2,81	2,61	2,79	2,66
Helhetsfoderutnyttjande, fe/kg	2,85	2,63	2,82	2,69
Köttighet, %	60,3	60,0	60,4	60,0
Dödlighet, %	2,3	1,8	2,5	2,0
<b>Suggans köttproduktion</b>				
Kött, kg	1951	2231	2022	2350
Rött kött, kg	1176	1345	1217	1415

\*Vägt medelvärde från antalet suggor eller gödsvin.

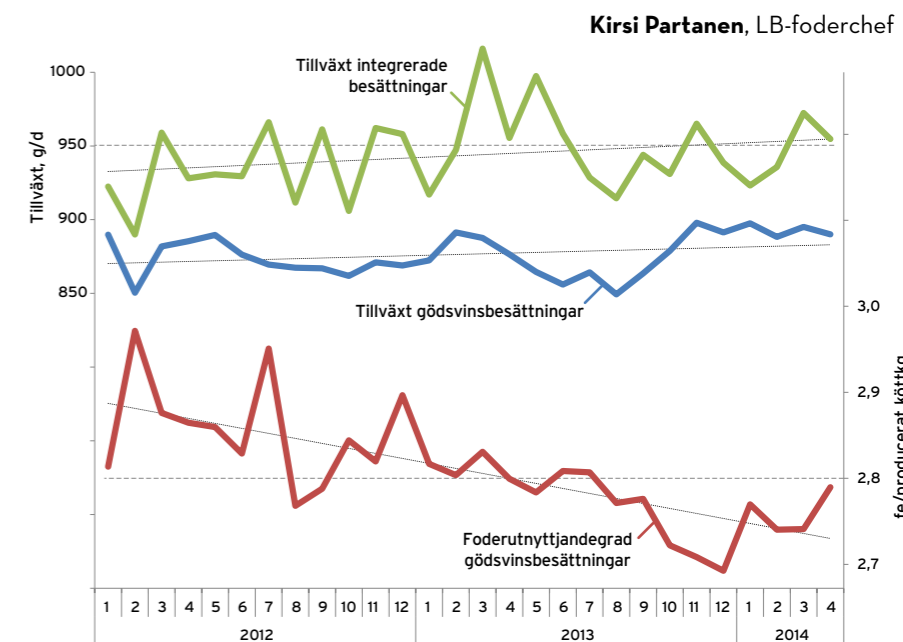


När man kombinerar smågrisproduktionens resultat med gödsvinsbesättningarnas, kan man bedöma hela svinkötsproduktionens effektivitet som helhet och jämföra vår produktions konkurrenskraft på europeisk nivå. Antalet avvanda grisar når visserligen inte upp till europeisk toppnivå, men gällande produktionen av rött kött så klarar den bästa fjärdedelen av våra smågrisproducenter sig bra i internationell jämförelse med sitt resultat på 1345 kg. InterPig:s siffror från 2012 visar bl.a. att suggornas årsproduktion av rött kött var 1432 kg i Nederländerna, 1357 kg i Frankrike och Danmark, 1348 kg i Tyskland och 1190 kg i Sverige. Grisarna som föds i svinkötsproduktionskedjan realiserar till euron först i form av producerade köttkilogram.

Bakom de lyckade resultaten döljer sig mycket arbete, goda arbetsmetoder, planering samt mätning och analysering av resultaten. Lantgrisarna har produktionspotential, det visar den bästa 25 % av resultaten tydligt. För att den här potentialen ska kunna utnyttjas till fullo har vi gjort upp riktlinjer för Rejäl Lantgris-produktionen och rekommendationer för utfodringen. I utvecklingen av rekommendationerna användes resultat från både Längelmäki och produktionsuppföljningen. De nya rekommendationerna visar svinens näringsbehov, även enligt det nya EvaPig-fodervärdesystemet som tas i bruk i november. Riktlinjerna och utfodringsrekommendationerna för Rejäl Lantgris finns i Anelma.

uppfödningpartierna minskat i såväl integrerade som gödsvinsbesättningar.

Ca 40 procent av slaktlikviden går till foderkostnader och en god fodereffektivitet är viktig för en lönsam gödsvinsproduktion. Gödsvinens foderutnyttjandegrad har minskat med 0,07 fe/kg per år sedan år 2012. Samtidigt har dagstillväxten ökat med en årstakt på 10 g i integrerade besättningar och 6 g i gödsvinsbesättningar. En så här stor förbättring i foderutnyttjandegraden innebär att foderkostnaderna för gödsvin sjunkit med 2 cent om året per köttkg. En bra foderutnyttjandegrad avslöjar inte bara svinens effektivitet utan också producenternas yrkesskicklighet. När rutinerna i svinstallet är i skick, fodret är mättande och närande och grisarna äter sig mätta, då är resultatet också gott.



Lantgårdens Bästa-svingårdarnas resultat 2012-2014. Gödsvinens tillväxt och fodereffektivitet förbättras i snabb takt.

# Utfodringsplanering är nyckeln till goda resultat

**Planering av utfodringen är en viktig del i en målinriktad utveckling av produktionen. Det är en process, där optimering av blandningarna, uppföljning av förverkligad utfodring, mätning av produktionen och analysering av resultaten för att sätta upp nya mål följer cykliskt på varandra. Det är ett arbete som aldrig blir färdigt, men som när det görs långsiktigt och i kombination med produktionsuppföljning leder till bättre resultat i svinstallet.**

Målsättningen med utfodringsplaneringen är en ekonomisk produktion, god hälsa och gott välmående samt bra produktivitet och effektivt foderutnyttjande. Det är bra att konkurrensutsätta fodertillverkarna en gång per år och fundera på hurdan foder som bäst passar den egna gårdens utfodringsstrategi. Det är bra att också överväga det praktiska förverkligandet, hur utfodringen kan ske smidigt och kvaliteten hållas på jämn nivå. Säsongen för utfodringsplanering infaller på hösten, när man tar i bruk spannmålet från den nya skörden. Man bör analysera kvaliteten på både eget och köpt spannmål. Andelen stärkelse och protein visar spannmålets fodervärde. När stärkelsehalten stiger växer fodrets energivärde, men samtidigt sjunker proteinhalten. Frön från ogräs och mögeltoxiner inverkar också på spannmålets användbarhet.

Grisens ätförmåga, matsmältningskapacitet och näringsbehov ändras i olika skeden av produktionen. Det är viktigt att

grisarna kan utfodras så att man tar de enskilda produktionsskedernas näringsbehov och speciella drag i beaktande. Att utfodra i flera skeden sänker också foderkostnaderna och minskar mängden näring som hamnar i gödseln. I praktiken begränsas ofta möjligheten till utfodring i flera skeden av antalet silor och foderutdelningslinjer. Detta lönar det sig med andra ord att tänka på när man planerar investeringar till svinhuset.

Vid blötutfodring kan man dra nytta av förmånliga biproduktfoder, såsom kornproteinfoder och vassle. Biproduktfoderens konsistens och hållbarhet varierar på gårdarna, vilket bör beaktas i utfodringsplaneringen bl.a. gällande komponenternas mängd och näringsämnenas säkerhetsmarginaler. Använder man stora mängder biproduktfoder finns det risk för större variationer i produktionsresultaten. Därtill borde man uppdatera komponenternas innehållsdata i utfodringssystemet när nya partier tas i bruk.

Om uppgifterna inte är de rätta kan inte utfodringen förverkligas på önskat sätt.

Ett skräddarsytt koncentrat för gården är på sin plats när man använder sådana foderkomponenter att det inte går att uppnå en balanserad foderblandning med hjälp av spannmål eller vanliga tilläggsfoder. T.ex. är det bra att använda ett tilläggsfoder med låg salthalt när man använder saltig vassle, och vid bruk av baljväxter behövs mer metionin-aminosyra.

Hur väl utfodringsplanen och -förverkligandet lyckats bedömer man genom att följa svinens foderförbrukning och produktionsresultat. Det finns ingen enskild mätare som kan berätta hur väl utfodringen lyckats, utan man måste granska allt som en helhet. I gödsvininstall är tillväxt, köttighet och foderutnyttjandegraden klara mätare. Inom smågrisproduktionen är mätarna god kondition hos suggorna, regelbundna grisningar och bra grisproduktion samt jämn tillväxt och låg dödlighet hos smågrisarna. Även fodereffektiviteten ska mätas, oberoende av att det i praktiken upplevs som ganska utmanande.

**Kirsi Partanen**, LB-foderchef

**Läs mer om lyckade utfodringsoptimeringar på nästa uppslag! ►**

# Som målsättning god produktivitet och kvalitetsgrisar

**En god smågrisproduktion förutsätter av producenten mångsidigt kunnande, planlighet och rutin att noggrant och konsekvent genomföra de viktiga arbetskedena. Därtill bör man vara uppmärksam på signaler om lyckade framsteg och dolda problem. Bra produktivitet uppstår inte av sig själv, utan består av fruktbara djur och en serie välutförda uppgifter i olika skeden av suggans liv.**

Suggans produktionscykel är ca 150 dagar lång och en sugga kan ha upp till 2,5 grisningar under ett år. I praktiken är tiden mellan grisningarna längre, eftersom endel av suggorna förnyar sin brunst. Nya brunster bör vara under 10 %. Att avvänja suggorna samtidigt i grupp ger rytm till arbetet i svinstallet. På så vis kan man koncentrera insemineringen och grisningarna och har möjlighet att satsa noggrant på de viktigaste arbetskedena.

Suggan blir brunstig 4-7 dagar efter avvänjningen. En bra brunst kan stimuleras genom att ta in galten till suggorna 15 minuter om dagen genast efter avvänj-

ningen. Trynkontakt och salivens feromoner får suggan att visa sin brunst. Bra belysning, tydlig dagsrytm och energirikt foder främjar brunsten. Brunstutfodring får äggcellerna att mogna, säkrar dräktigheten och även kullarna blir större. Även gyltorna har nytta av brunstutfodring. När suggan står still utan att visa intresse för omgivningen är det dags för inseminering. Den bästa tidpunkten är halvvägs in i ståbrunsten. En bra rutin är att inseminera två gånger, först i början av ståbrunsten och andra gången efter 12-24 timmar. En sugga som visar ordentlig brunst och insemineras rätt ger en stor kull.

Under de första 4-5 veckorna av dräktigheten ska man undvika stress och flyttningar. Dräktighetsfodret bör vara fermenterad fiber, som håller suggan mätt och lugn. Tomma suggor hittas säkrast genom att ta in galten 18 dagar efter insemineringen. Dräktigheten kontrolleras med ultraljud. Magra suggor konditionsgranskas i början av dräktigheten. Fostrens tillväxt blir snabbare under den sista tredjedelen av dräktigheten och detta ökar suggans näringsbehov. Suggan ska dock inte utfodras för mycket, för fetthet försvårar grisningen och minskar ätningen och mjölkproduktionen under digivningstiden.

När grisningen närmar sig minskar man foderportionen och ger fiberfoder för att förebygga förstoppning. Suggan behöver också bobyggnadsmaterial. Det är bra att följa med hur grisningen framskrider och vid behov ge hjälp. Råmjölken är ett livsvillkor för smågrisarna. Den ger grisen energi, motståndskraft och främjar tarmutvecklingen. Tillgången på råmjölk inverkar på tillväxten även efter avvänjningen. Bra foderintag och tillgång till tillräckligt med vatten säkrar en bra mjölkproduktion.

Grisarnas intresse för foder väcks genom att man ger foder ofta, men lite i gången. Foderkopparna ska hållas rena och det är bra att också ge extra vatten. Grisen kan avvänjas när den väger 8 kg. Grisarna avvänjs i en tvättad och torr avdelning. Det är viktigt att snabbt få grisarna att äta foder efter avvänjningen. När grisen hålls frisk och utfodring och miljöfaktorer är i skick när den förmedlingsvikt i 10-13 veckors ålder, och växer bra också i gödsvininstall.

Till den aktiva produktionsuppföljningen hör också att leda svinhuset. Oberoende om resultatet är bra eller dåligt, lönar det sig att analysera det ordentligt och lägga upp målsättningar för att utveckla produktiviteten. Smågrisproduktionen lyckas när grundfaktorerna är i skick och man tar itu med problem omedelbart. Målsättningarna nås genom systematiskt arbete och i små steg.

**Kirsi Partanen**, LB-foderchef

## Målsättningar och åtgärdsgränser

Smågrisproduktion	Målsättning	Åtgärdsgräns
Första grisning	340 - 360 d	> 390 d
Förnyelseprocent	< 10 %	> 15 %
Grisningsprocent	> 85 %	< 80 %
Levande födda / kull	13	< 11
Suggornas förnyelseprocent	40 %	> 50 %
Dödfödda grisar	< 8 %	> 12 %
Döda grisar under digivn.tiden	< 10 %	> 15 %
Mellanuppfödning		
Förmedlingsvikt	30 - 32 kg	< 28 kg
Förmedlingsålder	70 - 77 d	> 80 d
Dödlighet	< 1 %	> 2 %
Gödsvinsproduktion		
Tillväxt	> 900 g/d	< 850 g/d
Foderutnyttjandegrad	< 2,7 fe/kg	> 2,85 fe/kg
Köttighet	> 60 %	< 59 %
Friska, inga delkasseringar	> 95 %	< 90 %
Döda	< 1,5 %	> 3 %



# Skräddarsytt tilläggsfoder

**Hanna Anttila och Timo Vehmas** driver Vehmaan tila i Forssa, en integrerad besättning med 70 suggor. Samtidigt som gården byggdes ut -97 kunde man börja köpa in kornproteinfoder som förmånlig biprodukt från entsymfabriken i Jokioinen. När ST1 inledde bioetanolproduktion i Jokioinen böts OVR ut mot korndrank.

“Blötutfodring är en bra lösning, men man måste komma ihåg att korndrank är en biprodukt. Ibland finns det inte tillräckligt utbud”, säger Hanna.

Korndranken från ST1 hade en annorlunda konsistens än OVR och utfodringen fungerade inte problemfritt från början. Nu som då samlades kakformade foderrester i kätten och man hade stora variationer i ätningen. För att lösa problemen planerade Kirsi Partanen tillsammans med Suomen Rehu ett skräddarsytt tilläggsfoder med lägre salthalt och det togs i bruk i december. Efter detta gjorde man stora framsteg. Gödsvinens tillväxt är nu mycket bra, 954 gram för det senaste partiet. Även suggornas årsproduktion har förbättrats med en hel gris och är nu 24 avvanda grisar/år.

Timo och Hanna odlar korn, vete och havre, som alla används i utfodringen av gödsvin och dräktiga suggor.

“Havre är ett hälsfoder, som borde ingå i all svinutfodring”, säger Hanna. Att utfodra digivande suggor med korndrank



Hanna Anttila och Timo Vehmas driver Vehmaan tila i Forssa. Svinproducenterna i området är mycket aktiva och Hanna tipsar om att det löner sig att delta i diskussionsgrupper med andra producenter. Här fick hon tips bl.a. om lösningar för låg grisningsprocent.

är utmanande, så under 1 1/2 år har man utfodrat digivande suggor endast med fullfoder. Mjölproduktionen har varit god och suggorna äter som bäst 8-10 kg per dag.

Gården har satsat på att sänka dödligheten för smågrisar och har också lyckats med det. Dödligheten är låg tack vare att man börjat ge både digivande suggor och smågrisar extra tillgång till vatten.

“Smågrisarna får lära sig äta redan hos suggan”, berättar Hanna. “Vi sätter en skål med vatten, tilläggsmjölk och smågrisfo-

der på samma plats där de rör sig.” Efter avvänjningen får grisarna fullfoder tills de flyttas till gödsvinstallet.

Timo och Hanna har som målsättning att höja både tillväxt och köttprocent. Grisningsprocenten måste man jobba med, eftersom nya gyltor inte alltid blivit dräktiga vid första inseminationen. Kirsi tipsar om att det löner sig att börja med tillskottsutfodring en vecka efter att man noterat gyltans första brunst och fortsätta med den fram tills att man inseminerar vid följande brunst. **HJ**



Pauli Perho och Snellmans LB-foderchef Kirsi Partanen diskuterar foderoptimering. Tewe-systemets programvara ger möjlighet att kontrollera bl.a. fodrets energivärde och svinens utvecklingskurvor.

# Goda resultat med foderuppföljning

**Pauli Perho** föder upp gödsvin i Ypäjä. Utfodringen baserar sig på blötutfodring med gårdens eget korn och Altia OVR, som kompletteras med Special Mix-koncentrat. I början av uppfödningen spetsas blandningen med allfoder. Svinhuset har ca 960 uppfödningplatser delade på sju avdelningar. Pauli styr utfodringen och följer foderåtgången med hjälp av det tysktillverkade Tewe-utfodringssystemet. Gyltor och kastrater hålls skilt för sig och utfodras i steg med byte vid 45 och 60 kg vikt. Övergången sker stegvis över flera dagar, så det uppstår vanligtvis inga större problem med matsmältning eller ätning.

Svinen utfodras fyra gånger om dagen, så systemet matar ut 12 satsar per dag. Systemet är fritt från foderrester, det sista av fodret skjuts till ventilerna med vatten. Vattnet som kommer från linjen används vid tillverkningen av fodret. Fördelen

med systemet är att fodret alltid är färskt och enligt receptet.

Utfodringen följer de tillväxtkurvor för gyltor och kastrater som matats in i datorprogrammet och systemet ger svinen foder enligt deras tillväxttakt. Tillväxtkurvorna är räknade utgående från testsvinresultat i Längelmäki, berättar LB-foderchef Kirsi Partanen. Om foderportionen måste minskas, förstår programmet att tillväxten också blir långsammare och fortsätter utfodringen i enlighet med detta. Tewe-systemet listar alla åtgärder som

gjorts och meddelar även om störningar. Den ger möjlighet att i realtid följa komponenternas lagernivå och foderåtgången såväl på avdelnings- som på ventilnivå. “Nyckeln till lyckad utfodring är ju att få svinen att äta så mycket de bara kan”, konstaterar Pauli. “Om fodret är bra så blir också tillväxten bra.” Slaktpartierna under början av året hade medeltillväxten på 990 g och helhetsfoderutnyttjningsgrad 2,54 fe/kg och köttprocent 59,9. Målsättningen är att komma över ett kilo dagstillväxt.

**HJ**

	Medelvikt	Köttighet	Dagstillväxt	Foderutnyttj.
2012	103,5	59,2	890	3,00
2013	95,2	59,7	934	2,57
2014 1-4	100,9	59,9	990	2,54

Resultatutvecklingen för Pauli Perhos svinbesättning. År 2012 var dagstillväxten lite under 900 g, nu närmare ett kilo. Man kan mycket väl säga, att Paulis arbete och aktiva uppföljning av utfodringen gett resultat.

# Säker informationsgång ger trygga livsmedel och rätt betalt

## Vår vardag: LB-kontoret

All information rörande djuren från Snellmans familjegårdar hanteras på primärproduktionens kontor på Granholmen. Informationen vandrar smidigt både internt och till externa system, som t.ex. Anelma, Svinregistret och Lantbrukets Datacentral. Allt för att säkra trygga livsmedel och att producenterna får rätt betalt för sina djur.

Anelma fungerar som informationskanal mellan producent och Snellman. Den långsiktiga produktionsplanen och slaktanmälningarna ger Snellman en bild av utbudet på gårdarna och producenterna får i sin tur snabba svar på slaktvikt och -klassificering.

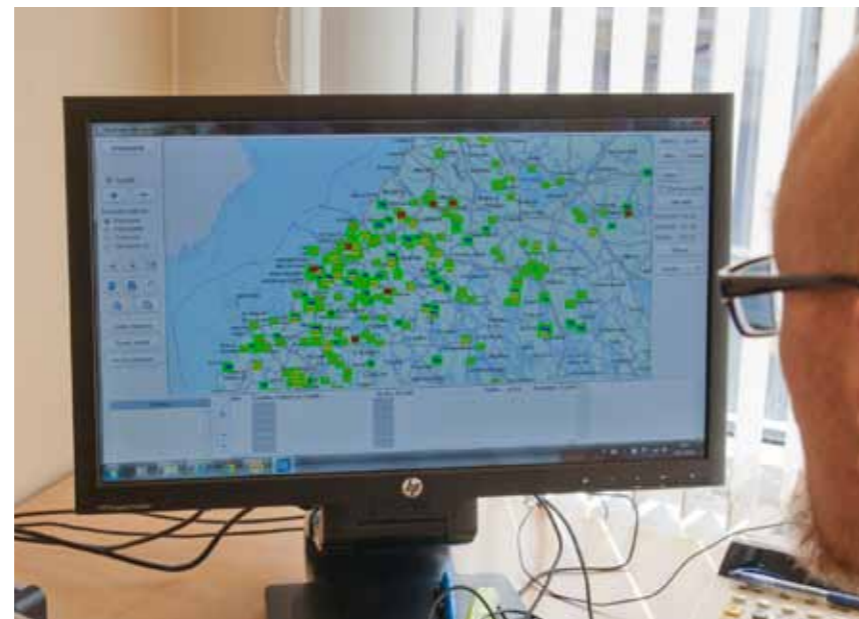
– Det är A och O att vi får in anmälningarna via Anelma, säger LB-kontorets förman **Ann Knutar**. Då kan arbetet löpa smidigt och som producent kan du via Anelma lätt följa dina djurs slaktresultat.

Ann tar oss med på en tur genom LB-kontoret och berättar om hur flödet av information hanteras längs vägen.

## Allt börjar från smågris och kalv

Den långa informationskedjan på LB-kontoret börjar med smågrisarna och kalvarna. **Lisa Ahlgren** koordinerar smågrissförmedlingen. Anmälningarna tas emot fram till tisdag kväll för följande veckas avhämtning. Lisa kontrollerar utbudet och koordinerar med hjälp av LB-kontorets kartprogram till inköpare utgående från deras produktionsplaner. Ca 4 000 grisar förmedlas per vecka mellan Perniö i söder till Nivala i norr.

Kalvförmedlingen koordineras av **Mårten Lassfolk** och **Anumaija Viitala**. Anumaija tar emot mjölkbesättningarnas kalvanmälningar och planerar logistiken. Mårten är i sin tur



Sami Virtanen visar kartprogrammet som LB-kontoret använder sig av när man planerar både livdjursförmedling och slaktavhämtningar. På kartan syns anmälda djur och rutterna planeras så ekonomiskt som möjligt och med så liten miljöpåverkan som möjligt.



## Statistik

### Antal slakt- och förmedlingsklass

2011	4 302 st
2012	4 637 st
2013	5 189 st

### Antal slakt- och förmedlingslikvider

2011	24 268 st
2012	26 061 st
2013	28 450 st

kontaktperson till nöttupfödarna och håller reda på beställningarna – vilken typ av kalvar som behövs var och när.

## Slaktanmälningar och logistikplanering

När det gäller slaktanmälningarna sitter **Mona Julin** i början av kedjan. Mona deltar i veckoplaneringen av råvarubehovet tillsammans med produktionsledningen. Utgående från köttförädlingens behov gör hon upp en veckoplan för anskaffningen.

– Behovet står som grund för planen, men vi strävar efter att beakta utbudet på gårdarna så långt som möjligt, säger Mona. Mona planerar också logistiken för svinavhämtningarna. Som transportchef håller hon koll på trafikanterna och deras chaufförer, skolningar och kvalitetssystem.

Planeringen av nöttlogistiken sköts av **Sami Virtanen**. Producentens egen produktionsplan med prognos för hela året är en viktig del av planeringen. Alla slaktanmälningar syns i kartprogrammet, med individuella uppgifter



LB-kontorets förman Ann Knutar tillsammans med Therese Kronqvist, Lisa Ahlgren, Dan Vikman, Brita Wiik, Monica Söderlund och Mona Julin. På bilden saknas Anumaija Viitala och Sami Virtanen.

om de anmälda djuren. I en kösituation är principen den, att den som anmält sina djur först också får sina djur hämtade först.

– Det är viktigt att skriva in avvikelser i t.ex. vikt eller avhämtningsplats i anmälningen, så kan vi beakta det i planeringen, säger Sami. Och ring om det uppstår ändringar i sista minuten.

Rutterna planeras så kostnadseffektivt och med så liten miljöbelastning som möjligt, samtidigt som man tar i beaktande vilka områden trafikanterna och chaufförerna känner bäst. Dock är flexibiliteten också ett viktigt kort när så behövs.

## Kontroll med Datacentralen före avhämtning

De planerade svinlassen går vidare till **Therese Kronqvist**, som koordinerar kontakten till chaufförerna och meddelar

producenterna avhämtningstiderna per SMS. Therese kontrollerar också alla anmälda nöter med Lantbrukets Datacentral. Om det finns avvikelser måste de redas ut innan nöten får lastas på bilen.

Efter att djuren anlät till fähuset kontrolleras uppgifterna av **Dan Vikman** innan djuren får gå vidare till slakt. När det gäller nöter är det speciellt viktigt att djuren anmäls via Anelma, för då kan man kontrollera kedjeinformationen redan innan avhämtningen. Om kedjeinformationen ges i pappersform först i samband med avhämtningen måste djuren vänta i slakteriets fähus tills kontrollen är gjord, vilket betyder extra arbete och väntetid för slakteriet.

– Via Anelma är det dessutom möjligt att kolla upp slaktuppgifterna redan en kvart efter slakten, tipsar Dan.

Han matar också in returerna i systemet och flyttar vidare slaktuppgifterna till likvidsystemet. Slaktuppgiftshanterare **Rita Wiklund** gick i pension 13.6.2014.

## Rätt tillägg i likviden

När slaktuppgifterna kommer till likvidsystemet kontrolleras de av **Monica Söderlund**, som går igenom alla priser och tillägg för att producenten ska få rätt summa på sin likvid. Monica matar in avdrag och returerna och fakturerar dem som köper livdjur. Likviden syns följande dag i Anelma.

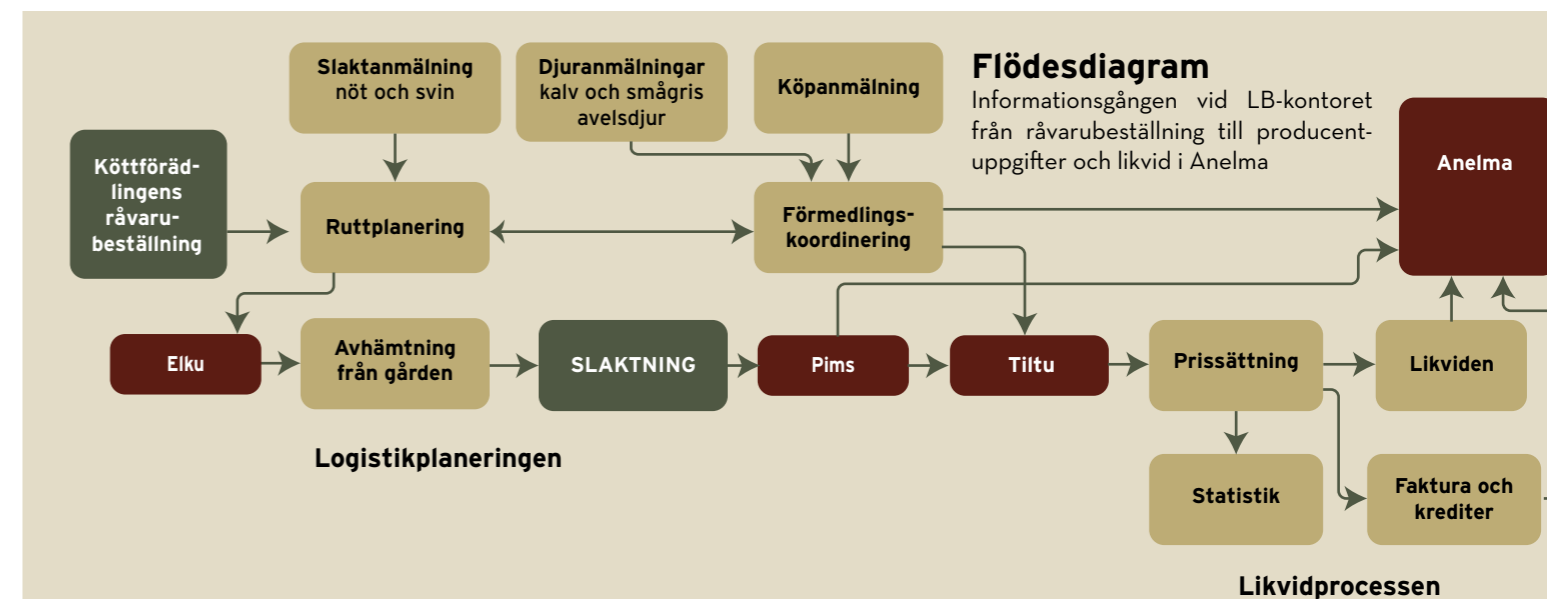
– Från och med juni förmedlas också fakturorna som rutin enbart via Anelma, berättar Monica. Den som begär faktura i pappersform kan få den med posten som tidigare, men i övrigt övergår vi helt till elektronisk fakturering.

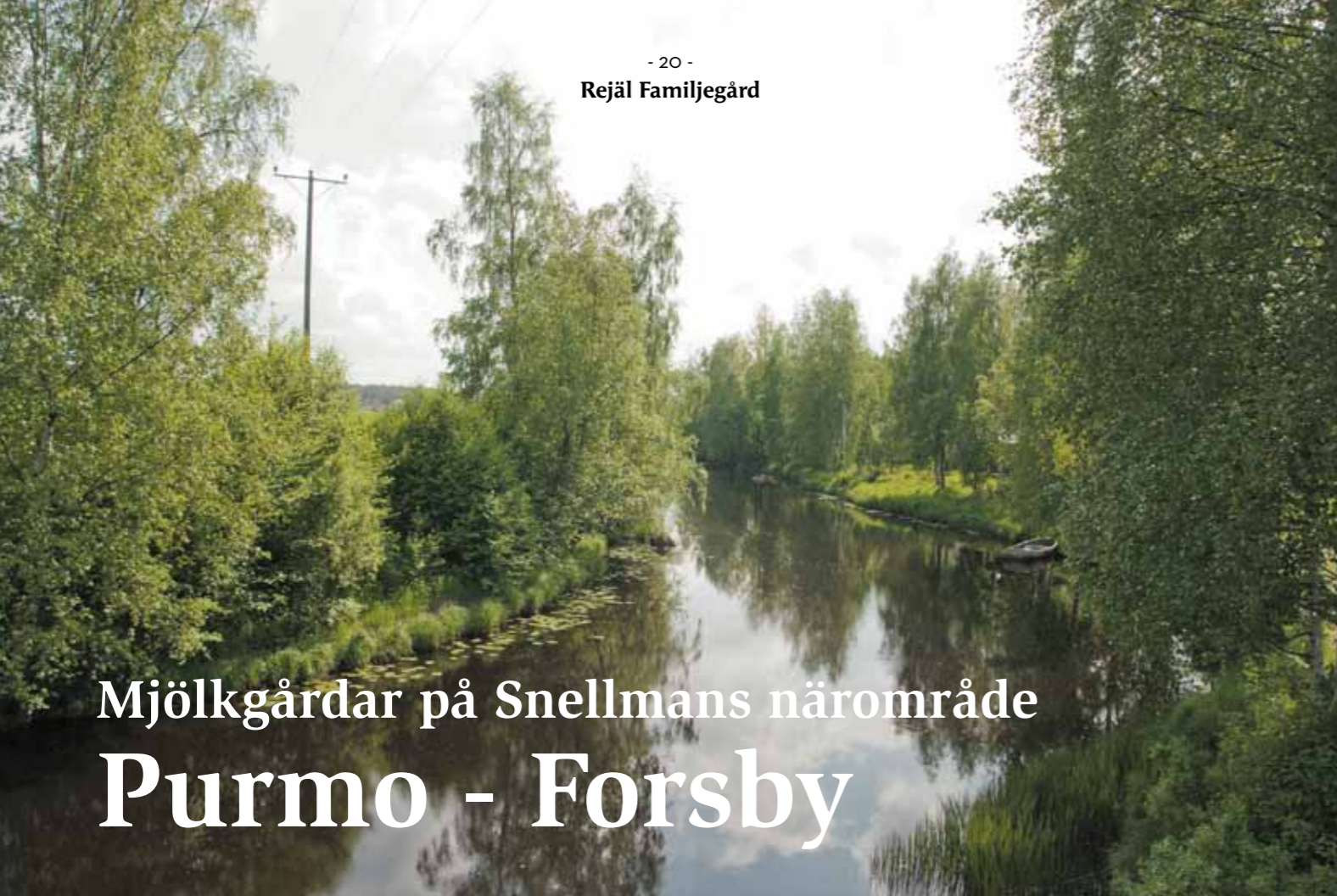
## Många system som kommunicerar med varandra

När flera program ska kommunicera med varandra behövs en spindel i nätet, som känner och övervakar systemen. **Brita Wiik** är programansvarig på LB-kontoret. Hon är med och utvecklar de IT-verktyg personalen använder sig av och handhar LB-kontorets bokföring.

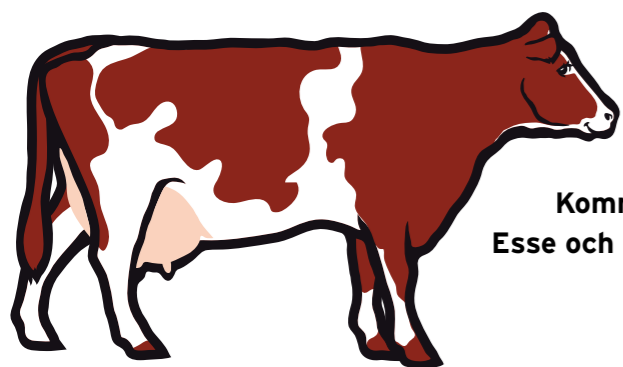
– Anmälningarna i Anelma går till både likvidprogrammet och planeringsprogrammet, därefter vidare till djurbilarnas program, berättar Brita. Slaktresultaten förmedlas i sin tur från slaktprogrammet till likvidprogrammet och Anelma.

HJ





## Mjölkgårdar på Snellmans närområde Purmo - Forsby



Pedersöre i Österbotten är den stora landsbygdkommun som omsluter Jakobstad och utgör Snellmans kärnområde för LB-nöt.

Kommunen består av ett flertal byar, varav Bennäs, Esse och Purmo är större tätorter med utbyggd service.

Rejäl Familjegård-tidningen åkte ut till **Purmo och Forsby**, två byar som bägge ligger intill Purmo å. Ån flyter vindlande genom ett levande och välskött landsbygdslandskap. Området har, liksom övriga Pedersöre, långa traditioner av mjölkproduktion. Primärproduktionen är en viktig näringsgren i hela kommunen. Enligt Tikes statistik från 2013 var antalet mjölgårdar i Pedersöre 86 st och nötköttproduktionen omfattade 4 406 djur (1 391 888 kg).

**Mårten Lassfolk**, som är områdesrepresentant i Pedersöre, konstaterar att som Snellmans närområde är Pedersöre mycket viktigt.

"Pedersöre består av en bra blandning nöt- och mjölgårdar, många riktigt bra skötta gårdar med proffsiga producenter, som ser seriöst på sin verksamhet och håller hög kvalitet. Här finns många producenter som samarbetat mycket länge med Snellman och också yngre generationer som vill fortsätta verksamheten."



**Björn och Heidi Brännkärr** har en mjölkbesättning med 60 mjölkkor i Forsby i Pedersöre. Björn tog över gården efter sina föräldrar redan vid millennieskiftet och som första åtgärd byggde han det fähus som är besättningens huvudbyggnad. Till gården hör också ett renoverat, mindre fähus, som byggdes av Björns pappa och som idag används för kalvar och kvigor, samt en äldre stenladugård som härstammar från ännu tidigare generationer. Också Heidis föräldrar är mjölkbönder i Purmo.

Paret Brännkärr odlar 60 ha vall och 30 ha spannmål. Sådden blev färdig redan i mitten av maj och första vallskörden ska bärgas inkommande vecka. Det är trångt om mark i Forsby och Purmo, vilket trissar upp priserna om någon vill utvidga. För Heidi och Björn passar nuvarande storlek och takt bra, åtminstone så länge barnen är små. Till familjen hör döttrarna Moa 6 år, Alice 2 år och halvår gamla babyn Nadja.

Avbytarservicen har fungerat bra under mammaledigheten och man hade turen att få en vikarie på riktigt kort avstånd från gården.



## Brännkärr, Forsby

Heidi och Björn brukar nu som då delta i de producenttillfällen som ordnas på Snellman. Ladugårdsöppningarna är alltid intressanta och eftersom producentbuti-

ken finns på så nära håll tar de gärna vara på den möjligheten.

HJ

## Mattjus, Purmo

På Bränno i Purmo har **Håkan och Karin Mattjus** sin mjölgård. I ladugården går ca 50 mjölkande kor och 45 kvigor. Lely-roboten, som sköter sin andel av ruljansen, råkar ha tvåårsjubileum samma dag som producenttidningen besöker gården. Håkan och Karin har varit mjölkbönder i 35 år och har lite perspektiv på hur utvecklingen gått framåt. 15 år har de varit Snellman-producenter och är mycket nöjda med samarbetet.

Ladugården byggdes -94 och förstorades 2004. Trots att den större djurmängden kräver mer arbete, är andelen tungt arbete mindre när roboten sköter mjölkningen. Lely Astronaut-roboten låter korna gå rakt igenom vid mjölkningen och har fungerat mycket bra. Korna går frivilligt till roboten minst tre gånger per dag, det är bara ett par unga kvigor som trilskas och måste handgripligen ledas till mjölkningen.

I närområdet finns 3-4 gårdar med samma Lely-modell och Håkan konstaterar att det är bra med flera som har samma system, för det finns alltid någon att diskutera med om roboten ger huvudbry.

De senaste åren har paret Mattjus satsat mycket på avel för att bl.a. stärka behållbarheten och mjölkflödet. För närvarande mjölkar korna i medeltal 11 500 liter per år.

"Vill du ha mycket mjölk ska du vara mycket i fähuset", konstaterar Håkan. Bra skötsel och bra vall är viktigt om man vill nå resultat. Gårdens 55 ha vallodlingar gav fina skördar i fjol, nu väntar Håkan på att få börja bala första skörden inom de närmaste dagarna. Gården har bra samarbete med Raisio och kompletterar utfodringen med ett halvkoncentrat.

HJ



## Nya ladugårdar



### Björk, Nedervetil

Pernilla och Mikael Björk höll öppet hus i sin nya Robora-ladugård med Lely Astronaut A4-mjölkningsrobot 9.5.2014.



### Teir, Närpes

Gabriella och Benneth Teir hade öppet hus i sin nya ladugård den 14.4.2014.

### Wistbacka, Terjärv

Annika och Mikael Wistbacka i Småbönders, Terjärv öppnade sitt nya Robora-lösdriftsfähus 3.3.2014.



### Kestilä, Pyhäjoki

Mikko och Tarja Kestilä hade öppet hus i Pyhäjoeki 6.6.2014. Ladugården har en Lely Astronaut A4 mjölkningsrobot.



## Producentdagar i butiken

En Rejäl Producentbutiksdag arrangerades i Jakobstad både i slutet av maj och mitten av juni.

Butiken laddade upp med bra erbjudanden på Herr Snellmans produkter och personal från primärproduktionen bjöd på kaffe, saft och lite sött tilltugg. Samtidigt hade producenterna möjlighet att diskutera aktuella saker.

## Anvisning gällande M. bovis till gårdar som säljer avelsdjur

**ETT rekommenderar** att alla gårdar som säljer avels- eller produktionsdjur till mjölk- eller nötgårdar eller deltar i djurutställningar eller kvighotell ansöker om A-nivå (= konstaterad lågriskbesättning) i M. bovis-uppföljningen.

### Gårdarna ska höra till NASEVA

Rekommendationen är att provtagningen påbörjas så snart som möjligt, dock senast på kalvar födda efter augusti 2014, så att den första provtagningsomgången sker på hösten och därpåföljande vår 2015. Målsättningen är att alla gårdar som säljer avelsdjur är på A-nivå senast 1.6.2015. Kom överens om provtagningen tillsammans med din egen Naseva-veterinär. Gården står själv för kostnaderna.

### Mycoplasma bovis

Mycoplasma bovis är en liten bakterie utan cellväggar. Den är en av de mest allmänna orsakerna till luftvägsinfektioner på nöt runt hela världen. I Finland konstaterades den första gången år 2012 som luftvägsinfektion hos kalvar och juverinflammation hos kor. Förutom luftvägsinfektioner orsakar M. bovis bl.a. led-, öron- och ögoninflammationer samt bölder. Den ger också upphov till juverinflammation i de länder den förekommer. Till bakteriens egenskaper hör att smittan är i praktiken omöjlig att utrota när den en gång spridit sig till en djurpopulation. M. bovis utvecklar också lätt antibiotikaresistens. M. bovis-smitta måste enligt JSM:s beslut omedelbart anmälas.

Praktiska råd om hur du ansluter dig till A-nivå finns på Anelma och på ETT:s hemsida

[http://www.ett.fi/ohjeet\\_ja\\_lomakkeet/elainkauppa](http://www.ett.fi/ohjeet_ja_lomakkeet/elainkauppa)

Mer information får du också av Saara Rantanen (på finska), tfn 044 796 6531.



## Limousin-tjurauktion

Den andra Limousin-tjurauktionen i ordningen arrangerades i Alavieska på Jarkko Kääräläs gård 26.4. Hälften fler djur än året tidigare fanns till försäljning, dvs totalt 49 st.

### Urvalsprocess under flera månader

Tjurkandidaterna överförs till ett uppfödningstall i förmedlingsålder och genomgår en sållning under flera månader. I år valde tretton gårdar ut djuren redan i avvänjningskedet, men tjurarnas lynne och konstruktion framträder bäst först i uppfödningsskedet. Av över 100 kandidater valdes 60 tjurur ut till konstruktionsbedömning. Bedömningen utfördes även i år av Fabas representanter.

### Vägning, skötsel och grund-ape

I uppfödningstallet får djuren mycket uppföljning och tillväxten följs också genom att räkna tjurarnas foderutnyttjandeförmåga. Man försöker alltså inte påverka tillväxten med fodret, utan undersöker hur väl tjurarna utvecklas med grundfoder. Foderutnyttjandeförmågan har genetiska skillnader och stor ekonomisk betydelse.

### Jakten på den perfekta tjuren

Det fanns även i år omfattande informationspaket om tjurarna och man kunde sortera djuren bl.a. från viktindex vid födseln. Ett flertal riktigt fina djur fanns till försäljning och i år fick konstruktionsbedömningen och bedömarens kommentarer en tydlig betydelse för försäljningen. Utgångspriset för de yngsta tjurarna var 3 000 €, för 2-åringar 4 000 € och 1,5-åringar 3 400 €. 31 % av tjurarna såldes och medelpriset steg över 3 700 € (3 527 € år 2013).

**Saara Rantanen**



Klaus Åkerlund, Charles Östman och områdesrepresentant Märten Lassfolk på det svenska tillfället i Jakobstad.

## Belönade nötproducenter

**På nöttillfällena under våren belönades följande producenter för goda produktionsresultat under 2013.**

### Mjolk-köttgårdar

Österberg A och K-J Jordbrukss., Malax Jaana och Touko Uusitalo, Vetil Aki Natri, Laupa

### Tjurplus-gårdar

Pertti Sonninen, Lapinlahti Arto Viitala, Jalasjärvi

Arto Kattilakoski, Kaustby Charles Östman, Pedersöre

### Biffgårdar

Tarja Oikarinen och Matti Puranen, Reisjärvi Juhani Koivunen, Salo Jussi Knuutila, Laihia

### Limousin

Matti Kokkonen, Siilinjärvi Esa Korte, Ylivieska Klaus och Annika Åkerlund, Kronoby



# Vi hade en dröm.

En dröm om de läckraste knackkorvarna och korvarna, utan tillsatsämnen. Nu har den förverkligats.



Snellmans nya, helt tillsatsfria korvar och knackkorvar finns nu i butikerna.