

Kunnon Perhetila



SNELLMANIN ALKUTUOTANNON YHTEISTYÖLEHTI 2014 • 2

- » SIAN RUOKINTATEEMA
- » UUDET LISÄAINEETTOMAT MAKKARAT
- » MITÄ FORSBYHYN KUULUU?



Kunnon Perhetila

Vastaava julkaisija ja toimittaja
Tomas Gäddnäs,
Snellmanin Lihanjalostus Oy

Toimitus

Ann Knutar, Heidi Heino,
Heidi Jylhä (Solid Media)

Graafinen suunnittelu Solid Media

Painotalo Forsberg

ISSN 2323-3834

Yhteystiedot:

Snellmanin Lihanjalostus Oy
PL 113, 68601 Pietarsaari
puh. 06 786 6111
www.snellman.fi

Alkutuotannon yhteystiedot:
<http://anelma.snellman.fi>



Kannessa:

Björn ja Heidi Brännkärr ovat maidontuottajia Purmossa.
Lue lisää sivulta 20!

Johdanto

Erikoinen tilanne

■ Liha-ala on joutunut outoon tilanteeseen. Saamme lukea lehdistä, että ruuan hinnat ovat Suomessa liian korkeat, mutta lihaketjun kaikkien osapuolten kannattavuus on silti heikko. Laatu ja tehokkuus paranevat jatkuvasti, mutta kehitys ei kuitenkaan näytä riittävän alan kannattavuuden turvaamiseen ja ruuantuotannon jatkuvuuden varmistamiseen.

Yhteiskunta ei suo perusruualle sen ansaitsemaa arvoa. Kulutusyhteiskuntaa kiinnostavat muut kulutustavarat kuin peruselintarvikkeet. Välttämätön perusruoika ei saa maksaa juuri mitään, sen sijaan ollaan valmiita maksamaan erikoisuuksista.

Tässä näemme keskittyneen yhteiskunnan pulman. Enää ei ole olemassa paikallista alkutuotantoa turvaavaa toimintaa. Standardointi ja globalisaatio ovat olleet viime vuosikymmenien tunnusomaisia piirteitä. Lasketaanpa vaikka miten, standardoitu konsepti antaa paremman kilpailukyvyyn ja turvaa tasaisemman laadun. Suuri ongelma on kuitenkin, että sen tuloksena ihmisistä tulee globaalien järjestelmien orjia.

Tämän päivän tosiasia on esimerkiksi, että kannattavuutta ei voida turvata vaikka puristamme emakosta vieläkin yhden lisäporsaan. Lisäkate saattaa olla syötynä jo ennen kuin possu on täysikasvuinen. Mutta jos lisäporsasta ei saada irti, tipumme joka tapauksessa kärryiltä ja kannattavuus romahtaa. Valitettavasti. Näin on ruuantuotannon laita tänä päivänä. Näin ei tulisi olla, mutta todellisuutta on vaikea muuttaa. Snellmanin konsepti tähtää kuitenkin luonnollisempaan vaihtoehtoon ja pyrkii löytämään vastavoiman tässä järjestelmässä.

Positiivista on, että monet tuottajat tekevät tänä päivänä todella hyvää työtä ja parantavat tuloksiaan, niin nautan- kuin siantuotannossakin. Tämä lisää kilpailukykyä ja luo mahdollisuuksia. Kun porsailla on yhteinen perimä, yhtenäinen hoito ja ruokinta, pystymme oppimaan toisiltamme, jotta koko tuottajakunnan tulokset paranevat.

Tällä hetkellä tapahtuu paljon. Raisioagron lähtö sianrehumarkkinoilta ja Finnproteiinin konkurssi ovat kaksi merkittävää tapausta, joilla on vaikutuksia koko lihasektorille. Nämä vahvistavat myös sen tosiasian, ettei alamme ole kovin helppo. Meitä muistutetaan myös, etteivät luomamme rakenteet ole ikuisia. On tärkeää, että teemme asiat mahdollisimman hyvin, mutta aineellisten asioiden takia ei kuitenkaan pidä menettää elämäänsä.

Vaikeassa markkinatilanteessa Snellmanilla on myös positiivisia uutisia. Markkinoilla on kuitenkin ahdasta ja meiltä vaaditaan sitkeää ja ahkeraa työtä voittamaan jatkuvasti uusia haasteita. Tuotantoketjussamme on monta ihmistä, moni tekee tärkeää työtä toisten hyväksi. Kiitämme teitä hyvästä ja vilpittömästä työstänne.

Odotamme taas valoisampia aikoja ja toivotamme kaikille rentouttavaa ja siunattua kesää!



Tomas Gäddnäs
Alkutuotannon johtaja

4 Vahvat kortit kiristyneessä kilpailussa



Ruokintateema: Huolellisuus varmistaa hyviä tuloksia

Martti Vähäkangas Snellmanin uusi hallituksen puheenjohtaja

■ **Martti Vähäkangas** on valittu Oy Snellman Ab:n uudeksi hallituksen puheenjohtajaksi, poistuvan Felix Björklundin seuraajaksi. "Snellmanin hallitus on tulevaisuudessakin monien isojen päätösten edessä. Päätöksiä joudumme arvioimaan monesta eri näkökulmasta. Siksi on suuri etu, että Snellmanin hallitus on kokenut ja monipuolinen. Lähden luottavaisena hallitustyöhön ja tahdon antaa omasta puolestani parhaan mahdollisen tuen Snellmanille työskentelemällä hallituksessa. Olen kiitollinen saamastani luottamuksesta", sanoo Martti Vähäkangas.

Tässä numerossa

Erikoinen tilanne	2
Vahvat kortit kiristyneessä kilpailutilanteessa.....	4
Lisäaineettomat makkarat!.....	6
Naudanhankinnan kasvutavoitteet saavutettu.....	8
Lisäresurssi vasikkavälitykseen	9
Kokoviljasäilörehu sopii lihanaudoille.....	10
Hyvä kysymys!.....	11
Sikalat parantavat tuloksiaan	12
Ruokinnan suunnittelu	14
Tavoitteena hyvä porsastuotos ja laatuporsas	15
Ratkaisuna räätälöity tiiviste.....	16
Rehuseurannan avulla hyviin tuloksiin.....	17
Meidän arki: MP-toimisto	18
Maitotiloja Snellmanin lähialueella: Purmo - Forsby.....	20
Uudet navetat	22
Nautautiset - lyhyesti.....	23

Vahvat kortit kiristyvässä kilpailutilanteessa

Historiallisesti hyvin poikkeuksellinen markkinatilanne on asettanut haasteita liha-alalle kuluneen vuoden aikana. Tilanne on koetellut koko ketjua, aina alkutuotannosta kuluttajaan asti.

Taantunut markkinatilanne

- Tunnusomaista markkinatilanteelle tällä hetkellä on hyvin aggressiivinen kilpailutilanne. Hallitseva markkinahäiriö johtuu monesta eri tekijästä. Yleisellä tasolla voidaan kuitenkin sanoa, että tilanne kumpuaa lähinnä kahdesta eri tapahtumasta eli Eviran linjanvedosta koskien paistijauhelihamuutosta sekä Venäjän asettamasta tilapäisestä tuontikiellosta sianlihalle EU:sta. Tämä on johtanut lihan ylijäämään markkinoilla, mikä osaltaan on aiheuttanut etenkin jauhelihamuutosten romahduksen koko alalla, selittää Snellmanin kaupallinen johtaja Peter Fagerholm.

Koko päivittäistavarakaupan kehitystä värittää tällä hetkellä laskeva trendi. Ajanjakso la tammi-huhtikuu 2014 on myynnin kehitys päivittäistavarakaupan puolella ollut lähellä 0 %:n tasoa Suomessa. Markkinoiden myyntikehitys koskien lihaa ja lihajalostetuotteita on saman ajanjakson aikana ollut noin -5 %. Haasteellisesta tilanteesta huolimatta Snellman on onnistunut kasvattamaan myyntiään koskien lihaa ja lihajalosteita.

- Uskomme kivenkovaan strategiaamme ja valitsemaamme linjaan. Luonnollisuus, korkea laatu ja parempi maku tulevat myös tulevaisuudessa olemaan toimintamme tukipilareita. Markkinaosuuksien kehitys osoittaa myös, että emme yksistään me vaan myös kauppa uskoo meihin ja tuotteisiimme. Olemme keväen aikana kasvattaneet markkinaosuuksiimme melkein kaikissa tuoteryhmissä vallitsevasta markkinatilanteesta huolimatta, Peter sanoo.

Gm-vapaus herättää kiinnostusta

Myös Snellmanin vuoden alussa lanseeraamat gm-vapaat tuorelihatuotteet ovat herät-



Henrik Snellman,
TJ Snellmanin Lihanjalostus

“
Kauppa on vastaanottanut gm-vapaan kinkun suurella mielenkiinnolla.
”

täneet kiinnostusta kaupan puolella.

- Snellmanin kuluttajapakatun tuorelihan myyntivolyymit ovat kasvaneet alkuvuonna. Erityisesti Snellmanin gm-vapaalla tuotantotavalla tuotetun jauhelihan ja porsaanlihan kysyntä on kasvanut. Uudistimme tuorelihan kesätuotteistomme merkittävilta osin kesälle 2014, sanoo Lihanjalostuksen tuoteryhmäpäällikkö Juuso Reinikainen.

Uusi kesätuotteisto rakentuu erittäin vahvasti gm-vapaasti tuotetun, lisäaineettoman ja vähän käsitellyn tuorelihan varaan.

- Snellmanin myynti kasvoi toukokuussa sekä jauhelihasa että porsaanlihasa. Oman arviomme mukaan olemme ansainneet porsaanlihasa gm-vapaalla grillituotteistolla yli 3 %-yksikköä lisää markkinaosuutta toukokuussa. Kaupat ovat ottaneet erittäin positiivisesti vastaan Snellmanin gm-vapaasti tuotetut, lisäainesisällöltään vähäisemmät tai täysin lisäaineettomat, kotikeittiön mausteilla maustetut grillituotteet, sanoo Juuso.

Kohti parempia aikoja?

Snellman tekee aktiivisesti työtä vallitsevan markkinatilanteen parissa. Tuorelihan myyntihinta on tällä hetkellä erittäin matala. Syksyn aikana odotettavissa on kuitenkin pieni hinnankorotus.

- Kevään aikana olemme sopineet useammasta isosta kaupasta esim. joulukinkkujen volyymit tulevat tänä vuonna olemaan kolminkertaiset viime vuoteen verrattuna. Kauppa on vastaanottanut gm-vapaan kinkun suurella mielenkiinnolla. Näyttäisi siltä, että olemme menossa kohti parempia aikoja. Näemme kasvumahdollisuuksia ja uskomme, että kuluttaja arvostaa tulevaisuudessa yhä enenevässä määrin kotimaista raaka-ainetta, sanoo lihanjalostuksen toimitusjohtaja Henrik Snellman.



Snellmanin vuoden alussa lanseeraamat gm-vapaat tuorelihatuotteet ovat herättäneet kiinnostusta kaupan puolella.

Tuotannon tehostaminen

Myös sisäisesti ollaan panostettu mm. tuotantoprosessien optimointiin ja erilaisiin kustannussäästöihin.

- On tärkeää pystyä näkemään tuotantoketju kokonaisuudessaan eli ymmärtää miten yhden osaston työ vaikuttaa vastaanottavan osaston työhön tuotannossa. Jotta voisimme edelleen kehittyä, olemme nyt alkaneet mittaamaan koko prosessin tulosta ja kehitystä, aina teurastamosta valmiiseen tuotteeseen asti, kertoo Snellmanin tuotantopäällikkö Roland Snellman.

Tuotannossa on otettu käyttöön niin kutsutut prosessinomitajat jokaisen prosessin osalta: teurastamon, kokolihan, meetvurstin, ruokamakkaran, sous viden, maksan ja tuorelihan. Prosessinomitajan tehtävään kuuluu jatkuvan kehittämisen ylläpitäminen yhteistyössä tiiminsä ja muiden prosessinomitajien kanssa.

- Prosessien kehittämistä seurataan mittaamalla henkilöstötehokkuutta ja raaka-



Tuotannossa on otettu käyttöön prosessien kokonaisvaltainen mittaaminen. "On tärkeää pystyä näkemään tuotantoketju kokonaisuudessaan eli ymmärtää miten yhden osaston työ vaikuttaa vastaanottavan osaston työhön", tuotantopäällikkö Roland Snellman sanoo.

aineen käyttöastetta. Mittaamme esim. viipaloinnin tehokkuutta, johon vaikuttaa kaikki leikkaamosta tankovalmistukseen ja viipalointiin asti. Aina kun mittauksissa huomataan heikkous, laaditaan toimenpidesuunnitelma, Roland sanoo.

Prosessien tehostaminen antaa paremman tuloksen

Prosessien parantamisen parissa ollaan Snellmanilla tehty töitä jo useamman vuoden ajan. Prosessijohtaminen eli prosessien kokonaisvaltainen mittaaminen tuli mukaan kuvioon kuitenkin vasta noin vuosi sitten.

- Prosessijohtamisen avulla saamme nyt enemmän systematiikkaa seurantaan ja voimme näin ollen paremmin optimoida

toimintaa kokonaisuutena. Olemme nyt säännöllisten mittausten ja dokumentoinnin ansiosta saaneet vakaammat prosessit. Tämä puolestaan vaikuttaa tuotteiden laatuun sekä saantomääriin. Olemme esim. pystyneet nostamaan jauhelihan säilyvyyttä, Roland kertoo.

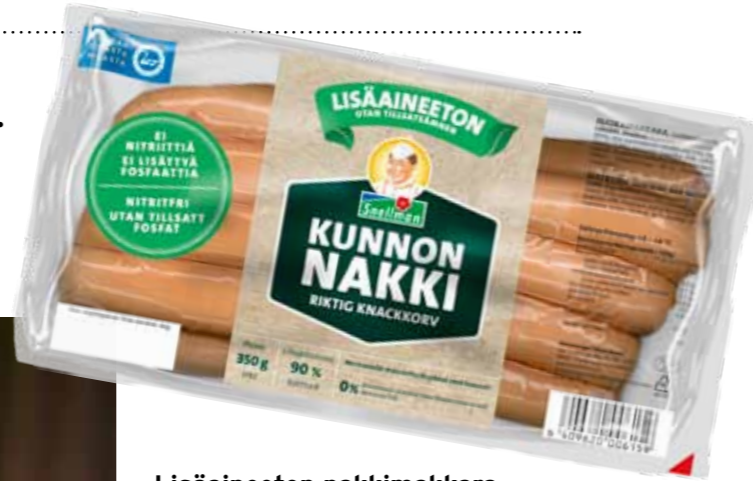
Osastokohtaiset mittaukset tulevat jatkumaan myös tulevaisuudessa, jotta jatkuvia parannuksia ja kehitystä pystytään hyödyntämään.

- Avain on henkilöstö. Meillä on henkilökunta, joka on aidosti kiinnostunut olemaan edelläkävijä ja saada kehittää toimintaa eteenpäin. Tavoitteena on, että jatkuvasta kehittämisestä tulisi osa arkea jokaisella osastolla, Roland jatkaa. HH



Lisäaineettomat makkarat!

Nyt se on täällä, kauan odotettu lisäaineeton tuotesarja. Toukokuun alusta lähtien kauppojen hyllyiltä on voinut bongata Snellmanin lisäaineettoman Kunnon nakkimakkaran sekä lisäaineettomat maustetut makkarat.



Lisäaineeton nakkimakkara

Kansan suosioon noussut Snellmanin Kunnon nakkimakkara on tänä vuonna saatavilla myös lisäaineettomana. Kyseessä on siis sama tuttu tuote, mutta ilman lisäaineita. Kunnon lisäaineeton nakkimakkara, kuten myös alkuperäinen Kunnon nakkimakkara, koostuu puhtaista luonnon raaka-aineista: käsinleikatusta, suomalaisesta, gm-vapaasta naudan- ja sianlihasta, aidoista mausteista, vedestä, sokerista ja merisuolasta. Lisäksi niissä on erittäin korkea lihapitoisuus 90 %, eivätkä ne sisällä kamaraa, lisättyä fosfaattia tai natriumglutamaattia.

Suvi Myllymäki tuotekehityksestä kertoo, että Kunnon nakkimakkara on poistettu nitriittiä ja askorbiinihappo, jotta siitä on saatu lisäaineeton. Fosfaatti ja natriumglutamaatti Kunnon nakista poistettiin jo vuosia sitten.

- Nitriitin poistosta johtuen lisäaineettoman nakin väri on hieman ruskehtavampi kuin alkuperäisen kunnon nakkimakkaran. Nitriitin poisto vaikuttaa myös makuun, sen käyttö tuotteissa antaa intensiivisemmän, makkaralle tyypillisen maun. Nitriitin poistamisesta johtuen olemme kehittäneet lisäaineettoman nakin mausteseosta ja tuotantomenetelmiä useaan otteeseen. Nyt olemme kuitenkin saavuttaneet maun, joka on todella lähellä alkuperäisen nakin makua, Suvi kertoo.

Lisäaineettomat maustetut makkarat

Lisäaineettomasta tuoteryhmästä löytyy Kunnon nakkimakkaran ja Bratwurstin lisäksi nyt myös maustetut uutuudet, Maalaismakkara ja Chorizo.

Maalaismakkara on tavallisesta grillimakkaraista ja nakista poiketen koostumukseltaan karkeampi ja maultaan voimakkaampi. Maalaismakkara ei kuitenkaan ole tulinen, vaikka massassa on käytetty mausteina aitoa sipulia ja valkosipulia muiden mausteiden lisäksi.

Chorizo on puolestaan espanjalaistyylinen voimakkaasti maustettu makkara. Mausteina Chorizossa on käytetty mm. chiliä ja paprikaa, jotka antavat makkaralle myös sen punertavan värin. Chorizo on maalaismakkaran tapaan koostumukseltaan karkeampi.

Jo jonkin aikaa valikoimassa ollut Bratwurst on muiden maustettujen makkaroitten tyyliin lisäaineeton. Bratwurst on saksalaistyylinen voimakasmausteinen makkara. Tyypillistä Bratwurstille on sen vaaleanharmahtava väri ja yrttinen maku.

Kesägrilliin

- Kapean kaliiberinsa ansiosta maustetut makkarat sopivat erittäin hyvin niin grillattavaksi kuin paistettavaksi, hyviä ne ovat kyllä ihan sellaisinaanakin suoraan paketista. Maustetut makkarat ovat erinomaisia grillipöydässä salaattien ja muiden grilliruokien seurana, Suvi sanoo.

Vuosien kehitystyö

Lisäaineettomien makkaroitten lanseeraus on jälleen yksi askel valitsemallamme tiellä, tiellä kohti yhä luonnollisempia tuotteita.

- Ajatuksena meillä on, että kaikki mitä ei tuotteessa tarvita yritetään saada pois. Haluamme tehdä sellaisia tuotteita, joita itsekkin ostaisimme ja joista valmistaisimme ruokaa omalle perheelle, Suvi kertoo. Olemme tuotekehityksessä erittäin tyytyväisiä uusiin lisäaineettomiin makkaroihin, kyseessä on monen vuoden kehitystyön tulos.

Lisäaineettomien makkaroitten kehittäminen oli pitkä prosessi. Aikaisemmin makkaroista on jo poistettu natriumglutamaatti, lisätty fosfaatti ja kamara. Nyt tavoiteltiin kuitenkin täysin lisäaineettomia makkaroita, jotka maistuvat aidosti hyviltä.

- Tämä lanseeraus on nyt jälleen todella iso askel. Halusimme yhtenäisen maustettujen makkaroitten sarjan grillimakkaroitten rinnalle. Lisäksi bratwursti kaipasi tuotekavereita, Suvi sanoo.

Lisäaineettomia makkaroita lähdettiin testaamaan jo vuosia sitten. Ideasta tehtiin ensin prototyyppi, jota lähdettiin sitten kehittämään eteenpäin. Jotta maku, väri ja rakenne olisivat kohdallaan, jouduttiin pohtimaan mm. tuotteessa käytettyjä lihalajitelmia, kutterointia, kypsennysohjelmia ja mausteita. Koko kehitysprosessin ajan täytyy pitää mielessä, että tuote on voitava valmistaa myös isossa skaalassa - laadusta tinkimättä.

HH



MIKÄ LISÄAINE?

► Elintarvikevirasto Evira määrittelee lisäaineen seuraavasti: "elintarvikelisiä aineita, joita ei yleensä kuluteta varsinaisina elintarvikkeina vaan ne lisätään tarkoituksellisesti elintarvikkeisiin jostakin teknologista tarkoitusta varten".

Natriumglutamaatti

Natriumglutamaatti (E621) poistettiin kaikista Snellmanin tuotteista jo vuosia sitten. Natriumglutamaatti on glutamiinihapon natriumsuola, jota käytetään arominvahventeena. Sillä pyritään siis voimistamaan lihan makua. Laadukkailla raaka-aineilla, lihapitoisuutta lisäämällä ja oikeilla tuotantomenetelmillä natriumglutamaatti pystytään jättämään pois tuotteista. Vaikka tuotteista on poistettu natriumglutamaatti niihin ei ole lisätty suolaa, tuotteissa ei myöskään käytetä hiivauutetta.

Fosfaatti

Vuonna 2013 Snellmanin ruokamakkaroista poistettiin lisätty fosfaatti (E450, E451). Fosfaateiksi kutsutaan fosforihapon eri suoloja. Fosfaattia käytetään makkaroissa usein veden sidontakyvyn lisäämiseksi sekä tuotteen rakenteen parantamiseksi. Korkeamman lihaprosentin, laadukkaampien raaka-aineiden ja tuotantoprosessien kehittämisen ansiosta lisätty fosfaatti pystytään kuitenkin jättämään pois, lihassa kun on jo luonnostaan fosfaattia.

Nitriitti

Snellmanin uusista lisäaineettomista maustetuista makkaroista ja kunnon nakkimakkara on nyt lisäksi poistettu nitriitti (E250). Nitriittiä saadaan valmistettaessa nitraattia salpietarista. Nitriittiä käytetään yleisesti säilöntäaineena mm. makkaroissa ja leikkeleissä. Nitriitin poistaminen vaikuttaa niin makuun, väriin kuin säilyvyyteen. Täten muuttamalla tuotanto- ja kypsennystapoja, lisäämällä lihapitoisuutta sekä kehittämällä mausteseosta nitriitti on pystytty poistamaan niin, että tuotteen laatu pysyy ennallaan.

Naudanhankinnan kasvutavoitteet saavutettu

Snellmanin naudanhankinta on saavuttanut voimakkaan kasvun, jonka me budjetoimme vuodelle 2014. Sekä vasikkavälitys että teurasmäärät ovat kasvaneet vakaasti, ja nyt me jatkamme laadunkehittämistyötä.



Vasikkavälitys kasvaa

Snellmanin vasikkavälitys on kasvanut viime vuosina voimakkaasti, vuonna 2013 20 % ja tänä vuonna vielä 25 %, ja myönteinen kehitys näyttää jatkuvan. Vasikoilla on ollut kysyntää kevään aikana, vaikka alkuvuosi oli haastava.

Vasikkavälityksen suunnittelu sai keväällä lisää resursseja, kun Märten Lassfolkista, joka toimii myös alue-edustajana, on tullut uusi vasikkakoordinaattori. Koordinaatio mahdollistaa suurempien vasikkamäärien käsittelyn sekä tarpeen ja tarjonnan ennakoinnin.

Vasikoilla hyvä menekki

Kasvatuspaikkojen määrä on noussut reippaasti viime vuonna.

- Olemme saaneet runsaasti uusia loppukasvatuspaikkoja niin sonni- kuin hieho-vasikoillekin, nautapuolen kenttäpäällikkö Vesa Hihnala kertoo. Tällä hetkellä koko hankinta-alueella on 30 000 kasvatuspaikkaa.

Muutaman vuoden takaiseen tilanteeseen verrattuna niitä on nyt puolet enemmän.

- Vasikkavälitys seuraa vuoden budjettia ja tätä menoa me välitämme tänä vuonna yli 20 000 vasikkaa, Vesa sanoo. Meillä on nyt aikaisempaa paremmat edellytykset tasoittaa vasikkavälityksen vuoden-aikaperäisiä vaihteluja, ja uskomme, että ensi talvi menee viime talvea paremmin.

Noin 4 000 kaikista uusista kasvatuspaikoista sijaitsee Keski-Suomessa. Snellmanin on viime vuosien aikana pyrkinyt löytämään uusia määrätietoisia tuottajia voidakseen vastata lihanjalostuksen kasvutahtiin. Alan uudelleenjärjestelyjen vuoksi kiinnostus Snellmania kohtaan oli suurta syksyn ja talven aikana, etenkin Keski-Suomessa.



- Olimme iloisesti yllättyneitä kiinnostuksesta Snellmania kohtaan ja kiitollisia luottamuksesta, Vesa sanoo.

Hän kertoo myös, että Snellmanin Keski-Suomen toiminta ja logistiikka vahvistavat myös mm. Järviselällä tapahtuvaa toimintaa.

Teurasmäärät kasvoivat hyvin

Naudan teurasmäärät ovat kasvaneet

suunnitellun budjetin mukaisesti 20 %. Tarjonta on silti ylittänyt ennusteet.

- Snellman on kasvava yritys. Kasvun luonteelle on tyypillistä, että ajoittain tulee epätasapainokausia, jolloin tarjonta on suurempi kuin kysyntä, alkutuotannon johtaja Tomas Gäddnäs sanoo. Naudasta on ollut pulaa monen vuoden ajan ja vaje on rajoittanut kasvua, mutta tänä vuonna olemme saavuttaneet määriä koskevat

tavoitteet. Nyt jatkamme omien prosessiemme tehostamistyötä ja tuottajien kanssa tehtävän yhteistyön lisäämistä. Yksi tärkeimmistä haasteistamme on voida ennustaa ja pitää sekä teuraiden että välityseläinten tasapaino hyvänä vuoden ympäri. Tavoitteenamme on edelleen olla nautatilojemme paras yhteistyökumppani.

HJ

Lisäresurssi vasikkavälitykseen

Jotta voisimme paremmin hallita kasvavaa vasikkamäärää, sekä kehittää mm. yhä parempia ennusteita määrien kehityksestä, vasikkavälitys on saanut lisäresurssin. Märten Lassfolk aloitti toukokuussa työt vasikkakoordinaattorina.

Tee koko vuoden ilmoitukset jo nyt!

Märtenin laajentuneeseen työnkuvaan kuuluu vastuu naudankasvattajien vasikkatilauksista ja toimituksista ja hän on naudankasvattajien yhteyshenkilö näihin asioihin liittyen. Nyt kun vasikkavälitys

käsittelee näin suuria määriä, on tärkeää, että kasvattajat ilmoittavat vasikkansa hyvissä ajoin ja pitkänäköisesti, Märten painottaa.

- Kun tiedämme erityyppisten vasikoiden tarpeen ja sen milloin niitä tarvitaan, voimme ennakoida sesongit ja pystymme huolehtimaan oikeasta tarjonnasta.

Tätä ennakoivaa työtä emme tee vain itsemme vuoksi, Märten lisää, vaan varmistaksemme sen, että voimme toimittaa vasikat tarvittavaan aikaan. Hän mainitsee esimerkiksi välikasvatusvasikat.

- Tähtäämme siihen, että tiedämme jo vasikoita välikasvatuspaikkaan viedessämme, minne ne siirretään neljän kuukauden

kuluttua.

Vasikkavälitys on yksi ratas naudankuljetuskoneistossa. Märtenin työtiimiin kuuluvat Anumaija Viitala, joka on logistiikkasuunnittelija ja maistotilojen vasikanhakuun liittyvien asioiden yhteyshenkilö, ja Sami Virtanen, joka suunnittelee teuraseläinten noudot. Vasikkavälityskoordinaattorin työn ohella Märten tulee edelleen vastaamaan yhteyksistä lähialueen naudantuottajiin.



Märten Lassfolk

HJ

Kokoviljasäilörehu sopii lihanaudoille

Kokoviljasäilörehu soveltuu ainoaksi karkearehuksi kasvaville lihanaudoille ja emolehmillä. Lypsylehmillä kokoviljalla voidaan korvata enimmillään puolet nurmisäilörehusta.

Viljakasvusto voidaan korjata säilörehuksi nurmirehun korjuukalustolla. Siten rehunkorjuussa tarvitaan parhaimmillaan vain yksi koneketju. Korjuu onnistuu parhaiten kasvuston suoraan korjaavilla koneilla kuten niittopäällä varustetulla tarkkuussilpurilla. Erillinen niitto ja korjuu voi aiheuttaa huomattavaa jyvähävikkiä.

Kun viljakasvusto korjataan säilörehuksi, viljelyssä voidaan käyttää myöhäisempiä lajikkeita kuin puitavalla viljalla. Tällöin on mahdollista saavuttaa aikaisia lajikkeita suurempia satoja. Vuosina 2012-2013 MTT:llä oli kokeissa ohra-, kevätvehnä- ja kauralajikkeita. Ruukissa lähes kaikilla viljoilla päästiin yli 10 000 kuiva-ainekilon

hehtaarisatoihin. Maaningalla satotasot jäivät hieman matalammiksi ollen 8 000 - 11 000 kg ka/ha.

Kokoviljasäilörehu tulisi korjata taikinatu-leentumisasteella, jolloin jyvissä on jäljellä käymiseen tarvittavaa sokeria. Ohra ja kaura saavuttavat taikinatu-leentumis-

teen yleensä 4-5 viikkoa ja kevätvehnä 5-7 viikkoa tähkimisen jälkeen. Jos viljasäilörehu tehdään maitotuleentumisvaiheessa, sato jää pieneksi, ja rehun sulavuus on yleensä heikompi kuin taikinavaiheessa. Lisäksi rehu on märkää, ja siitä erittyy paljon puristenestettä. Jos rehu tehdään vasta keltatuleentuneena, määrällisiä ja laadullisia tappioita aiheutuu jyvien varisemisesta ja korsiintumisesta.

Säilönnässä kannattaa käyttää samoja säilöntäaineita kuin nurmisäilörehua säilöittäessä. Jälkipilaantumisen estämiseksi on tärkeää, että rehumassa tiivistetään hyvin ja ettei rehuun pääse ilmaa varastoinnin aikana.

Hyvät kasvut ruokintakokeessa

Maitorotuisten sonnien ruokintakokeessa vertailtiin kokoviljaa nurmisäilörehuun. Koe toteutettiin seosrehuruokinnalla. Nurmisäilörehusonnit saivat puolen vuoden iästä teurastukseen seosta, jonka kuiva-aineesta 60 % oli nurmisäilörehua ja 40 % litistettyä ohraa.

Kokoviljaruokinnalla seoksen kuiva-aineesta 60 % oli ohrasta taikinatu-leentumisvaiheessa korjattua säilörehua. Kokoviljaruokinnalla testattiin myös valkuaisväkirehuvaihtoehtoja. KV-ruokinnalla väkirehu oli pelkkää litistettyä ohraa. KVR-ruokinnalla sonnit saivat lisäksi rypsiä ja ureaa sisältäviä tiivisteitä. Kaikki sonnit saivat tarvittavat kivennäis- ja vitamiinilisät. Nurmisäilörehu oli hyvälaatuista (D-arvo 678 g/kg ka, raakavalkuaista 151 g/kg ka). Kokoviljasäilörehun D-arvo oli 623 g/kg ka ja siinä oli raakavalkuaista 105 g/kg ka.

Kasvutulokset olivat nurmisäilörehulla 6-8 % paremmat kuin kokoviljaruokinnalla. Kasvuerot johtuivat nurmisäilörehusonniin suuremmasta energian saannista, mikä selittyi kokoviljan nurmisäilörehua heikommalla sulavuudella. Myös kokoviljaruokinnalla saavutettiin hyvät kasvutulokset (nettokasvu keskimäärin 618 g/pv), mikä osoittaa sen olevan varteenotettava vaihtoehto lihanautatilalla. Valkuaistäydennys ei parantanut sonnien kasvua. Tämän perusteella sonnien valkuaisen saanti on riittävä, kun rehuannoksen PVT on yli -20 g/kg ka ja raakavalkuaispitoisuus yli 110 g/kg ka.

Lihakkuudeltaan nurmisäilörehusonnit luokittuivat hieman paremmin kuin kokoviljasonnit. Nurmisäilörehusonnit olivat myös hieman rasvaisempia kuin kokoviljasäilörehua saaneet sonnit.



Kokoviljasäilörehuryhmien heikompi lihakkuus ja vähäisempi rasvoittuminen selittyvät todennäköisesti kokoviljasonnien matalammalla teuraspainolla. Valkuaistäydennyksellä ei havaittu olevan mitään vaikutusta ruhon laatuun.

Arto Huuskonen
Erikoistutkija, MTT

Hyvä kysymys!

Miten se oikein toimii? Onko sinullakin kysymys Snellmanin alkutuotannolle? Lähetä se osoitteella ann.knutar@snellman.fi.

► **Mistä löydän Anelmassa tiedon siitä, milloin eläimeni noudetaan?**

Vastaus: Noutotiedot löytyvät "Lastaus- ja noutoajat". Mikäli eläin kuuluu suunniteltuun kuormaan, näet kuorman numeron, noutopäivän (noutoviikon) ja liikennöitsijän, joka suunnitelman mukaan noutaa eläimen. Jos kuorma on "avoin", tiedot voivat vielä muuttua, mutta jos kuorma on "vahvistettu", se on loppuun käsitelty, eikä siihen pitäisi tulla enää muutoksia.

► **Mistä tiedän sopiiko joku rehu gm-vapaan lihan tuotantoon?**

Vastaus: Tarkista rehun tuoteselosteesta, ettei rehu sisällä geenimuunneltuja ainesosia. Väärinkäsitysten välttämiseksi on hyvä ilmoittaa tarjouspyynnössä tai tilauksessa: "Olemme sitoutuneet gm-vapaaseen tuotantoon ja pyydämme teitä tarjoamaan meille vain sellaisia rehuja, jotka eivät sisällä geenimuunneltuja ainesosia". Gm-vapaata ruokintaa koskeviin kysymyksiin vastaa rehupäällikkömme Kirsi Partanen 044-7966432.

► **Milloin saamme välityseläinlaskut pelkätään sähköisesti?**

Vastaus: Laskut on syötetty Anelmaan ja lähetetty postissa jo usean kuukauden ajan. 1.6.2014 alkaen postitamme laskun vain sellaisille tuottajille, jotka haluavat paperilaskun. Laskut syötetään Anelmaan sähköisesti ja tuottaja voi tulostaa ne itse. Kun Anelmaan on saapunut lasku, siitä näkyy muistutus seuraavalla sisään kirjautumiskerralla.



Ann Knutar
MP-toimiston esimies

MAITOROTUISTEN SONNIEN KASVU- JA TEURASTULOKSET RUOKINTAKOKEESSA

Ruokinta	Nurmi	KV	KVR	KVRU
Energiaväkevyys, MJ/kg ka	11,7	11,1	10,9	10,9
PVT, g/kg ka	11	-18	-5	3
lkä teurastettaessa, vrk	561	563	562	561
Alkupaino, kg	267	262	266	266
Loppupaino, kg	695	671	667	666
Teuraspaino, kg	356	339	339	336
Rehun syönti, kg ka/pv	10,18	10,19	10,16	9,93
Kasvu kokeen aikana				
Päiväkasvu, g/pv	1252	1193	1173	1175
Nettokasvu, g/pv	666	620	620	613
Teurastulokset				
Teurasprosentti	51,2	50,5	50,9	50,5
Lihakkuus (4=O-, 5=O)	5,0	4,4	4,5	4,8
Rasvaisuus	3,3	2,8	2,7	2,8

N = karkearehuna nurmisäilörehu, ei valkuaislisää.

KV = karkearehuna ohrakokoviljasäilörehu, ei valkuaislisää.

KVR = karkearehuna ohrakokoviljasäilörehu, valkuaislisänä rypsi.

KVRU = karkearehuna ohrakokoviljasäilörehu, valkuaislisänä rypsi + urea.

Kokoviljaruokinta on varteenotettava vaihtoehto lihanautatilalla, vaikka testitulokset eivät olleet samalla tasolla kuin nurmisäilörehulla hyvällä D-arvolla.

Sikalat parantavat tuloksiaan

Maatilan Parhaat -sikaketjun sikalat ovat alkuvuodesta parantaneet tuloksiaan viime vuoteen verrattuna. Porsastuotos paranevavasti, kun tehottomuuspäiviä saadaan vähennettyä. Lihaskojen kasvu ja rehutehokkuus ovat myös kehittyneet odotetusti, ja kasvatuserien välinen vaihtelu on pienentynyt.

Maatilan Parhaat -sikaketju on pitkälle erikoistunut ja ainutlaatuisella tavalla suomalainen. Sen perustana ovat Kunnon Maatiaispossut, eli suomenmaatais- ja suomenyorkshiresiat, ja ammattitaitoiset tuottajat perhetiloilla. Porsastuotannon tulokset kertovat emakon vuosituotoksen parantuneen alkuvuodesta mitattuna syntyneiden pahnueiden ja vieroitettujen porsaiden lukumäärällä per emakko ja vuosi. Kun emakot porsivat säännöllisesti ja tehottomuuspäivät vähenevät, niin porsastuotos paranevavasti.

Toki parhaan neljänneksen tiloilla myös pahnuekoko on hieman keskimääräistä suurempi. Syntyneistä porsaista 21 % menetetään ennen vieroitusta, osa syntyy kuolleena, osa menehtyy ensimmäisten elinpäivien aikana. Tätä hävikkiä on mahdollista pienentää, sillä osa tiloista pääsee jo nyt alle 15 % kuolleisuuteen.

Kunnon Maatiaspossu on nopeakasvuisen, lihaksikas, ja hyödyntää syömänsä

rehun tehokkaasti kasvuun. Hyvä rehutehokkuus perustuu sikojen hyvään kasvukykyyn ja siihen, että siat voidaan kasvattaa yli 90 kg teuraspainoon ruhojen rasvoittumatta liiaksi. Kun katsotaan parhaaseen kasvuun yltänyttä neljänestä, viime vuoden keskikasvu 947 grammaa päivässä ja rehuhyötysuhde 2,61 ry/kg on erinomainen tulos. Pienen hävikin ansiosta kokonaisrehuhyötysuhde, joka sisältää kuolleiden sikojen syömän rehun, on sekin hyvä 2,63 ry/kg. Yhdistelmien paras 25 % pääsee yli kilon keskikasvuun. Yhdistelmissäkin rehuseuranta olisi tarpeen, mutta käytännössä kasvatuseräkohtaisen rehukulutuksen mittaaminen on haasteellista ja tietoja on vielä vähän. Alkuvuodesta erityisesti heikoin neljännes on parantanut tuloksiaan, ja sen ansiosta

Maatilan Parhaat -sikatilojen tulokset

	2013		Tilanne huhtikuussa 2014	
	Keskiarvo*	Parhaat 25 %	Keskiarvo*	Parhaat 25 %
Emakoiden vuosituotos				
Pahnueita, kpl	2,14	2,32	2,17	2,37
Vieroitettuja porsaita, kpl	21,6	24,8	22,2	25,8
Yhdistelmien lihasiat				
Päiväkasvu, g	951	1080	941	1094
Lihakkuus, %	60,3	60,2	60,1	60,1
Kuolleisuus, %	1,4	1,2	1,8	1,0
Lihaskalojen lihasiat				
Päiväkasvu, g	878	949	887	957
Rehua, ry/tuotettu lihakg	2,81	2,61	2,79	2,66
Kokonaisrehuhyötysuhde, ry/kg	2,85	2,63	2,82	2,69
Lihakkuus, %	60,3	60,0	60,4	60,0
Kuolleisuus, %	2,3	1,8	2,5	2,0
Emakon lihantuotanto				
Lihaa, kg	1951	2231	2022	2350
Punaista lihaa, kg	1176	1345	1217	1415

*Emakko- tai lihasikamäärällä painotettu keskiarvo.



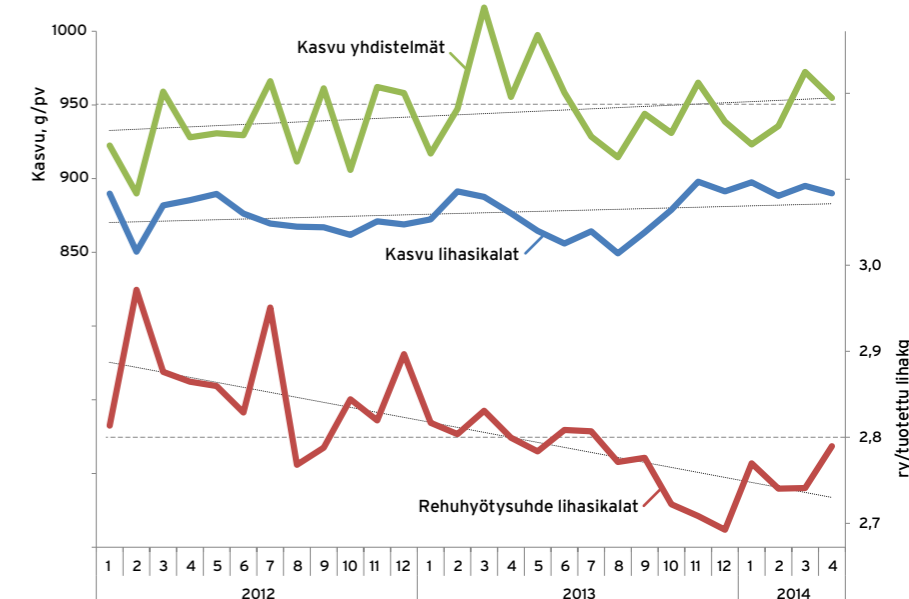
Kun porsastuotannon tulokset yhdistetään lihasikatuloksiin, voidaan sianlihan tuotannon tehokkuutta arvioida kokonaisuutena ja verrata kilpailukykyämme eurooppalaisittain. Vaikka vieroitettujen porsaiden määrä ei yllä eurooppalaiseen huippulukuihin, niin punaisen lihan tuotannossa paras 25 % porsastuottajistamme kestää kyllä kansainvälisen vertailun 1345 kg tuotoksellaan. InterPig:n luvut vuodelta 2012 kertovat, että esim. Alankomaissa emakko tuotti punaista lihaa 1432 kg, Ranskassa ja Tanskassa 1357 kg, Saksassa 1348 kg ja Ruotsissa 1190 kg vuodessa. Sianlihan tuotantoketjussa syntyneet porsaasat realisoidaan euroiksi vasta tuotettujen lihakilojen kautta

Hyvän tuloksen takana on paljon työtä, hyviä käytäntöjä, suunnittelua sekä tulosten mittaamista ja analysointia. Kunnon Maatiaispossuissa on tuotantopotentiaalia, sen parhaiden 25 % tulokset selvästi osoittavat. Jotta tämä potentiaali tulisi kokonaisuudessaan hyödynnettyksi, Kunnon Maatiaispossulle on laadittu tuotanto-ohjeet ja ruokintasuositukset. Suositusten laadinnassa on hyödynnetty sekä Längelmäen että tuotosseurannan tuloksia. Uudet suositukset kertovat sikojen ravinnontarpeen myös marraskuussa käyttöön otettavan uuden megajoulepohjaisen EvaPig-rehuarvojärjestelmän mukaan. Kunnon Maatiaispossun tuotanto-ohjeet ja ruokintasuositukset löytyvät Anelmasta.

Kirsi Partanen, MP-rehupäällikkö

kasvatuserien välinen vaihtelu on pienentynyt niin yhdistelmissä kuin lihasikaloissakin.

Teurastilistä noin 40 prosenttia menee rehukustannuksiin, ja hyvä rehutehokkuus on tärkeä lihasikatun kannattavuuden näkökulmasta. Lihaskojen rehuhyötysuhde on pienentynyt 0,07 ry/kg per vuosi vuoden 2012 alusta lukien. Samaan aikaan päiväkasvu on nopeutunut yhdistelmäsiikaloissa 10 gramman ja lihasikaloissa 6 gramman vuosivauhtia. Näin suuri rehutehokkuuden paraneminen tarkoittaa sitä, että lihasian rehukustannus alenee vuodessa kaksi senttiä lihakiloa kohti. Hyvä rehuhyötysuhde kertoo sikojen tehokkuuden lisäksi tuottajan ammattitaidosta. Kun rutiinit ovat sikalassa kunnossa, rehu maistavaa ja ravitsevaa, ja siat saavat syödä itsensä kylläisiksi, on lopputulos hyvä.



Maatilan Parhaat -sikatilojen tulokset 2012-2014. Lihaskojen kasvu ja rehutehokkuus paranevat hyvää vauhtia.

Ruokinnan suunnittelu on avain hyviin tuloksiin

Ruokinnan suunnittelu on tärkeä osa tavoitteellista tuotannon kehittämistä. Se on prosessi, jossa seosten optimointi, ruokinnan toteutumisen seuranta, tuotoksen mittaaminen ja tulosten analysointi uusien tavoitteiden asettamiseksi seuraavat syklistä toisiaan. Se on työ, joka ei tule valmiiksi koskaan, mutta pitkäjänteisesti tehtynä ja tuotosseurantaan yhdistettynä johtaa sikalan tulosten paranemiseen.

Ruokinnan suunnittelun tavoitteena on tuotannon taloudellisuus, eläinten terveys ja hyvinvointi sekä hyvä tuotos ja tehokas rehun hyväksikäyttö. Kerran vuodessa on hyvä kilpailuttaa täydennysrehujen valmistajia ja miettiä, millainen rehu sopii parhaiten oman tilan ruokintastrategiaan. Hyvä on myös pohtia ruokinnan käytännön toteutusta, miten se saadaan jouhevaksi ja seosten laatu pysymään tasaisena. Ruokinnan suunnittelun sesonki ajoittuu syksyyn, kun uuden sadon vilja otetaan käyttöön. Oman ja myös ostoviljan laatu tulee analysoida. Tärkkelys- ja valkuaispitoisuus määräävät viljan rehuarvon. Tärkkelyspitoisuuden kasvaessa viljan energia-arvo kasvaa, mutta samalla valkuaispitoisuus alenee. Viljan käytettävyyteen vaikuttaa myös se, onko viljassa rikkakasvien siemeniä tai hometoksiineja.

Sian syöntikyky, ruuansulatuskapasiteetti ja ravinnontarve muuttuvat tuotantovai-

heen mukaan. On tärkeää, että siat voidaan ruokkia kunkin tuotantovaiheen ravinnontarve ja erityispiirteet huomioiden. Vaiheruokinta säästää myös rehukustannuksissa ja vähentää lantaan päätyvien ravinteiden määrää. Käytännössä sillojen ja rehunjakolinjastojen määrä rajoittaa usein vaiheruokinnan hyödyntämistä. Näitä asioita kannattaa miettiä, kun sikalaan suunnitellaan investointeja.

Liemi-ruokinnassa voidaan hyödyntää edullisempia sivutuoterehujä, kuten ohra- valkuaisrehua ja heraa. Sivutuoterehujen koostumus ja säilyvyys tilalla vaihtelevat, ja on huomioitava ruokinnan suunnittelussa mm. komponenttien käyttömäärissä ja ravintoaineiden turvamarginaaleissa. Suuri sivutuoterehujen käyttömäärä voi lisätä tuotantotulosten vaihtelun riskiä. Lisäksi liemien ja muidenkin komponenttien koostumustiedot tulisi päivittää ruokintalaitteelle aina kun uusi erä otetaan käyt-

töön. Jos tiedot eivät ole oikein, ruokintakaan ei toteudu toivotulla tavalla.

Räätälöidyn tilatiivisteen suunnittelu on paikallaan silloin, kun käytössä on sellaisia rehukomponentteja, joista ei viljan ja tavanomaisten täydennysrehujen kanssa saada aikaan tasapainoista rehuseosta. Esimerkiksi suolaista heraa käytettäessä on hyvä olla vähäsuolainen täydennysrehu, ja palkokasveja käytettäessä tarvitaan enemmän metioniini-aminohappoa.

Ruokinnan suunnittelun ja käytännön toteutuksen onnistumista arvioidaan seuraamalla sikojen rehunkulutusta ja tuotos-tietoja. Mikään mittari ei yksinään kerro ruokinnan onnistumisesta, vaan asioita on hyvä tarkastella kokonaisuutena. Lihasilassa kasvu, lihakuus ja rehuhyötysuhde ovat selkeitä mittareita. Porsastuotannossa ruokinnan onnistumisesta kertoo emakoiden hyvä kunto, säännöllinen porsiminen ja hyvä porsastuotos sekä porsaiden tasainen kasvu ja pieni kuolleisuus. Rehutehokkuuttakin pitäisi mitata, siitä huolimatta että se koetaan käytännössä melkoiseksi haasteeksi.

Kirsi Partanen, MP-rehupäällikkö

Lue lisää seuraavalta aukeamalta onnistuneista ruokintaoptimoineista! ►



Tavoitteena hyvä porsastuotos ja laatuporsas

Hyvä porsastuotos edellyttää tuotajalta monipuolista osaamista, suunnittelua ja rutiinia tehdä tärkeät työvaiheet huolellisesti, aina samalla tavalla. Lisäksi tarvitaan valppautta tunnistaa signaaleja, jotka kertovat onnistumisesta tai kytevistä ongelmista. Hyvä tuotos ei synny itsestään, se muodostuu hedelmällisestä eläinaineksesta ja sarjasta oikein ratkaistuja tehtäviä emakon elinkaaren eri vaiheissa.

Emakon tuotantosykli on noin 150 päivää pitkä ja emakko voi porsia jopa 2,5 kertaa vuoden aikana. Käytännössä porsimaväli on pidempi, sillä osa emakoista uusii kiimansa. Uusijoita tulisi olla alle 10 %. Emakoiden vieroittaminen ryhmissä samaan aikaan rytmittää sikalan työt. Näin varmistetaan siemennysten ja porsimisten ajoittuminen muutaman päivän ajalle, ja tärkeisiin työvaiheisiin voidaan paneutua huolella.

Emakko tulee kiimaan 4 – 7 päivän kuluttua vieroituksesta. Hyvä kiima viritetään tuomalla karju päivittäin emakoiden luo 15 minuutin ajaksi vieroituksesta lähtien.

Kärsäkontakti ja syljen feromonit saavat emakon näyttämään kiimansa. Hyvä valaistus, selkeä päivärytmi ja energiapitoinen rehu edistävät kiimaan näyttämistä. Kiihotusruokinta kypsyttää munasoluja, varmentaa tiinehtymisen ja pahnuekokin kasvaa. Ensikkokin hyötyy kiihotusruokinnasta. Kun emakko jököttää paikoillaan välittämättä ympäristöstään, on siementämisen aika. Paras ajankohta on seisontakiiman puolivälissä. Hyvä käytäntö on siementää kahdesti, seisontakiiman alussa ja siitä 12 – 24 h kuluttua. Emakko, joka näyttää kunnolla kiimansa ja siementetään oikeaan aikaan, synnyttää suuren pahnueen.

Tiineyden ensimmäisten 4 – 5 viikon aikana stressiä ja siirtoja tulisi välttää. Tiineysrehussa on hyvä olla fermentoituvaa kuitua, mikä pitää emakot kylläisinä ja rauhallisina. Mahdolliset uusijat löytyvät varmimmin karjun avulla, kun tiineytyksestä on kulunut 18 päivää. Tiinehtyminen varmistetaan ultraamalla. Laihat emakot kunnostetaan tiineyden alussa. Sikiöiden kasvu nopeutuu tiineyden viimeisen kolmanneksen aikana ja lisää emakon ravinnontarvetta. Emakkoa ei saa kuitenkaan ruokkia liikaa, sillä lihavuus vaikeuttaa porsimisia ja vähentää rehun syöntiä ja maidontuotantoa imetyksaikana.

Porsimisen lähestyessä rehuannosta pienennetään ja ummetusta ehkäistään antamalla kuiturehua. Emakko tarvitsee myös pesäntekomateriaalia. Porsimisen edistymistä on hyvä seurata ja antaa tarvittaessa porsitusapua. Ternimaito on porsaan elinehto. Porsas saa siitä energiaa, vasta-aineita ja suoliston kehittymistä edistäviä kasvutekijöitä. Ternimaidon saanti vaikuttaa kasvuun vielä vieroituksen jälkeen. Emakko on pikkuporsaan paras ruokkija ja hyvä rehun syönti ja riittävä veden saanti varmistavat riittävän maidontuotannon.

Pikkuporsaiden kiinnostus rehuun herätetään antamalla rehua usein, vähän kerrallaan. Rehukupit pidetään puhtaana, ja hyvä on antaa myös lisävetä. Porsas voidaan vieroittaa, kun se painaa 8 kg. Porsaat vieroitetaan pestyyn ja kuivaan osastoon. On tärkeää saada porsaat syömään rehua pian vieroituksen jälkeen. Kun porsas pysyy terveenä ja ruokinta ja olosuhteet ovat kunnossa, se saavuttaa välityspainon 10 – 13 viikon iässä, ja kasvaa hyvin myös lihasikalassa.

Tuotannon aktiivinen seuraaminen kuluu hyvään sikalan johtamiseen. Olipa tulos hyvä tai huono, se kannattaa analysoida kunnolla ja asettaa tavoitteet tuotoksen kehittämiseksi. Porsastuotannossa onnistutaan, kun perusasiat ovat kunnossa ja ongelmiin tartutaan välittömästi. Tavoitteeseen päästään järjestelmällisellä työllä, pienin askelin.

Kirsi Partanen, MP-rehupäällikkö

Tavoitelukuja ja hälytysrajoja

Porsastuotanto	Tavoite	Toimenpideraja
Ensiporsimisikä	340 – 360 pv	> 390 pv
Uusimisprosentti	< 10 %	> 15 %
Porsimisprosentti	> 85 %	< 80 %
Elävänä syntyneitä / pahnue	13	< 11
Emakoiden uudistusprosentti	40 %	> 50 %
Kuolleena syntyneet	< 8 %	> 12 %
Imetyksaikana kuolleet	< 10 %	> 15 %
Välikasvatus		
Välityspaino	30 – 32 kg	< 28 kg
Välitysikä	70 – 77 pv	> 80 pv
Kuolleisuus	< 1 %	> 2 %
Lihasilakasvatus		
Kasvu	> 900 g/pv	< 850 g/pv
Rehuhyötysuhde	< 2,7 ry/kg	> 2,85 ry/kg
Lihakuus	> 60 %	< 59 %
Terveet, ei ruhoilykäyksiä	> 95 %	< 90 %
Kuolleisuus	< 1,5 %	> 3 %

Ratkaisuna räätälöity tiiviste

Hanna Anttila ja Timo Vehmas pitävät 70 emakon yhdistelmäsiikalaa Forssassa. Samoihin aikoihin kun sikalaa laajennettiin -97, alkoi sikojen ruokintaan saada Jokioisten entsyymitehtaalta edullista sivutuotetta, ohravalkuaisrehua. OVR:n tilalle tuli ohrarankki, kun St1 aloitti bioetanolin tuotannon Jokioisissa. "Liemiruokinta on hyvä ratkaisu, mutta täytyy muistaa, että ohrarankki on sivutuote. Sitä ei ole aina tarjolla riittävästi", Hanna Anttila sanoo.



Hanna Anttila ja Timo Vehmas pitävät yhdistelmäsiikalaa Forssassa. Alueella on erittäin aktiivisia siantuottajia, ja Hanna neuvoo osallistumaan tuottajien pienryhmätoimintaan. Hän on saanut sieltä vinkkejä mm. porsimisprosentin parantamiseen.

ST1:n ohrarankin koostumus on erilainen kuin OVR:n, eikä ruokinta aluksi toiminut ongelmitta. Silloin tällöin karsinoihin kertyi kakkumaisia jäänteitä ja syönnissä oli suuria vaihteluja. Syyksi epäiltiin St1:n ohrarankin suurta natriumpitoisuutta. Ongelmien ratkaisemiseksi Kirsi Partanen suunnitteli yhteistyössä Suomen Rehun kanssa tilalle räätälöidyn, vähäsuolaisen täydennysrehun, joka otettiin käyttöön joulukuussa. Tämä on parantanut tilanetta selvästi. Nyt lihasikojen kasvu on erittäin hyvä, viimeisessä erässä 954 grammaa. Myös emakoiden vuosituotos on parantunut reilulla porsaalla ja on nyt 24 vieroitettua porsasta.

Timon ja Hanna viljelevät tilallaan ohraa, vehnää ja kauraa, joita kaikkia käytetään sekä lihasikojen että tiineiden emakoiden ruokinnassa. "Kaura on terveystuote, jota pitäisi olla kaikkien sikojen ruokinnassa", sanoo Han-

na. Imettävien emakoiden ruokinta ohrarankilla on haasteellista ja puolentoista vuoden ajan imettäviä on ruokittu pelkästään täysrehulla. Maitoa on tullut hyvin ja emakot syövät parhaimmillaan 8-10 kiloa päivässä. Tilalla on panostettu porsaskuolleisuuden alentamiseen, ja siinä on onnistuttu. Porsaskuolleisuus on vähäistä siitä syystä, että sekä imettäville emakoille että porsaille on ryhdytty antamaan lisävetä. "Porsaat saavat opetella syömään emakon kanssa", Hanna kertoo. "Me laitamme kulhoon vettä, lisämaitoa ja pikkuporsaan rehua, sinne missä ne liikkuvat." Vieroi-

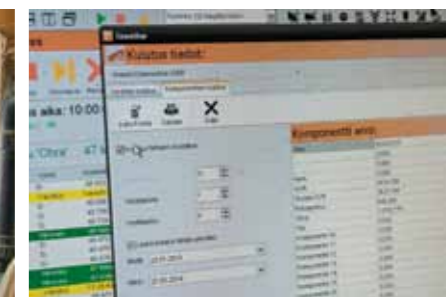
tuksen jälkeen porsaita ruokitaan täysrehulla kunnes ne siirretään lihasikalaan.

Hannan ja Timon tavoitteena on parantaa sekä kasvua että lihaprocenttia. Porsimisprosentin kanssa on tehtävä töitä, sillä ensikot eivät ole tulleet aina tiineiksi ensimmäisellä siemennyskerralla. Kirsi neuvoo aloittamaan ensikoiden kiihotusruokinnan viikon kuluttua ensimmäisen toiseen kiimaan tehtävään siemennykseen saakka.

HJ



Pauli Perho ja Snellmanin MP-rehupäällikkö Kirsi Partanen keskustelevat rehuseurannan tärkeydestä. Tewe-liemi-ruokintajärjestelmän avulla Pauli Perho voi seurata sikojen rehunkulutusta reaaliajassa, jopa imisä- ja leikkokarsinoista erikseen.



Rehuseurannan avulla hyviin tuloksiin

Pauli Perho kasvattaa lihasikoja Ypäjällä. Liemiruokinnan perustana on tilan oma ohra ja Altian OVR, joita täydennetään Special Mix -tiivisteellä. Kasvatuksen alussa seosta terästetään täysrehulla. Sikalassa on noin 960 kasvatuspaikkaa seitsemään osastoon jaettuna. Pauli ohjaa sikojen ruokintaa ja seuraa rehunkulutusta saksalaisvalmisteisen Tewe-liemiruokintajärjestelmän avulla. Imisä- ja leikkoporsaat kasvatetaan erillään ja niiden ruokinta on porrastettu siten, että rehuseos vaihtuu 45 ja 60 kg painossa. Vaihto tapahtuu vähitellen useamman päivän aikana, eikä ruoansulatuksessa ja syömisessä tule yleensä suurempia ongelmia.

Siat saavat rehua neljästi päivässä, joten järjestelmä sekoittaa ja syöttää päivittäin 12 rehuerää. Järjestelmä on jäännösrehuvapaa, loppu rehu ruokintalinjasta työnnetään venttiileille veden avulla. Ruokinnan aikana linjasta tuleva vesi käytetään rehun valmistamiseen. Järjestelmän etu-

na on, että sikojen saama rehu on aina tuoretta ja reseptin mukaista.

Ruokinta seuraa ohjaustietokoneelle syötettyä imisien ja leikkojen kasvukäyrää, ja järjestelmä antaa sioille rehua niiden kasvunopeuden mukaan. Kasvukäyrät on laskettu Längelmäen testisikojen tuloksista, kertoo MP-rehupäällikkö Kirsi Partanen. Jos rehuannosta joutuu pienentämään, ohjelma ymmärtää kasvunkin siitä hidastuvan, ja jatkaa ruokintaa sen mukaisesti.

Tewe-ruokintajärjestelmä listaa tekemänsä työt ja ilmoittaa myös häiriöistä.

	Keskipaino	Lihakkuus	Päiväkasvu	Rehuhyötys.
2012	103,5	59,2	890	3,00
2013	95,2	59,7	934	2,57
2014 1-4	100,9	59,9	990	2,54

Pauli Perhon sikalan tulokset. Vuonna 2012 päiväkasvu oli hieman alle 900 g, nyt lähellä kiloa. Voi hyvin sanoa, että Paulin tekemä työ ja ruokinnan toteutuksen aktiivinen seuranta ovat tuottaneet tulosta.

Sen avulla voidaan reaaliaikaisesti seurata komponenttien varastotilannetta ja sikojen rehunkulutusta sekä osasto- että venttiilikohtaisesti.

"Onnistuneen ruokinnan avain on siinä, että saadaan siat syömään niin paljon kuin ne ikinä voivat", Pauli toteaa. "Jos rehu on hyvää, kasvukin on hyvä." Alkuvuodesta valmistuneiden kuuden kasvatuserän keskikasvu oli 990 grammaa, kokonaisrehuhyötysuhde 2,54 ry/kg ja lihaprocentti 59,9. Tavoitteena on päästä yli kilon keskikasvuun.

HJ

Varma tiedonkulku

- turvalliset tuotteet ja oikeat tilitykset

Meidän arki: MP-toimisto

Kaikki Snellmanin perhetilojen eläimiä koskevat tiedot käsitellään alkutuotannon konttorissa Kuusisaassa. Tiedot kulkevat kätevästi sekä yrityksen sisäisesti että ulkoisiin järjestelmiin esim. Anelmaan, Sikarekisteriin ja Laskentakeskukseen. Kaikki tämä turvallisten elintarvikkeiden takaamiseksi ja sen vuoksi, että tuottajat saavat eläimistään oikean hinnan.

Anelma toimii yhteyskanavana tuottajan ja Snellmanin välillä. Pitkän aikavälin tuotantosuunnitelma luo Snellmanille kuvan tilojen tarjonnasta ja tuottajat saavat puolestaan nopeasti teuraspainot ja luokitukset.

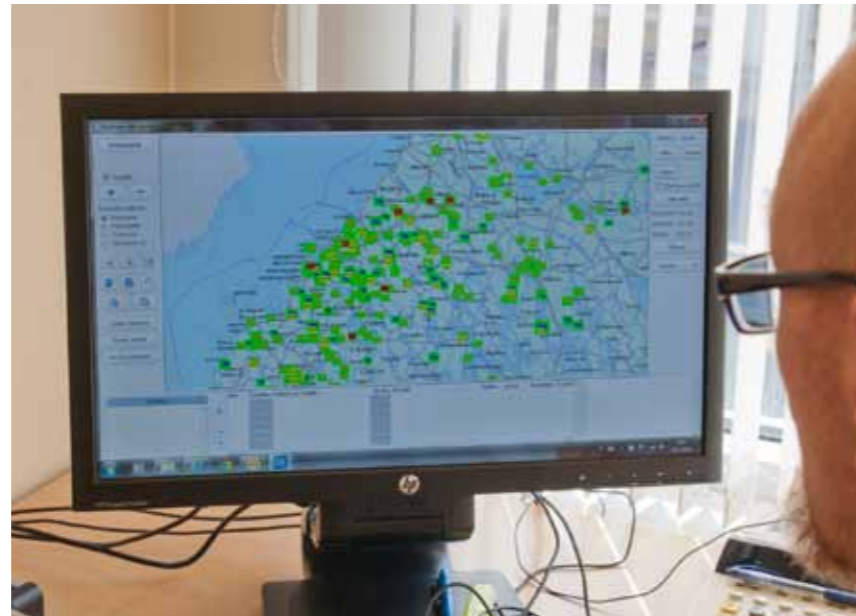
- On A ja O, että saamme ilmoitukset Anelman välityksellä, MP-toimiston esimies **Ann Knutar** sanoo. Silloin työ sujuu näppärästi ja tuottajana sinä voit seurata Anelmassa eläintesi teurastuloksia.

Ann vie meidät tutustumiskierrokselle MP-toimistoon ja kertoo miten tietoa käsitellään matkan varrella.

Kaikki alkaa porsaasta ja vasikasta

Pitkä tuotantoketju alkaa luonnollisesti pikkupossuista ja vasikoista. **Lisa Ahlgren** hoitaa porsasvälitystä. Seuraavan viikon aikana noudettavien porsaiden ilmoituksia otetaan vastaan tiistai-iltaan saakka. Lisa tarkistaa tarjonnan ja koordinoi sen MP-toimiston karttaohjelman avulla ostajille heidän tuotantosuunnitelmien perusteella. Pohjoisessa Nivalaan ja etelässä Perniöön ulottuvalla alueella välitetään viikoittain noin 4000 porsaasta.

Vasikkavälityksestä huolehtivat **Anumaija Viitala** ja **Mårten Lassfolk**. Anumaija ottaa vas-



Sami Virtanen näyttää MP-toimiston käyttämää karttaohjelmaa, jonka avulla suunnitellaan eläinvälitys ja teurasnoudot. Ilmoitetut eläimet näkyvät kartalla ja reitit suunnitellaan mahdollisimman taloudellisesti ja ympäristöystävällisesti.



Tilastot

Teuras- ja välityskuormien määrä

2011	4 302 kpl
2012	4 637 kpl
2013	5 189 kpl

Teuras- ja välitystiilysten määrä

2011	24 268 kpl
2012	26 061 kpl
2013	28 450 kpl

taan maitotilojen vasikkailmoitukset ja suunnittelee logistiikan. Mårten on nautatilojen yhteyshenkilö ja huolehtii tilauksista - minkälaisia vasikoita tarvitaan minnekkin ja milloin.

Teurasilmoituksia ja logistiikkasuunnittelua

Teurasilmoitusten puolella ketjun alkupäästä löytyy **Mona Julin**. Mona on mukana suunnitteluryhmässä, joka käy viikoittain läpi raaka-ainetarpeen. Lihanjalostuksen tarpeen pohjalta Mona tekee hankinnan viikkosuunnitelman.

- Suunnitelma perustuu tarpeeseen, mutta me pyrimme huomioimaan tilojen tarjonnan mahdollisimman pitkälle, jotta tuottajatkin olisivat tyytyväisiä, Mona sanoo. Mona suunnittelee myös sikojen noutologistiikan. Kuljetuspäällikkönä hän huolehtii liikennöitsijöistä ja heidän kuljettajistaan, koulutuksistaan sekä laatuajankäytelmästä.

Noutalogistiikan suunnittelee **Sami Virtanen**. Suunnittelun pohjana on tuottajien oma koko vuoden tuotantosuunnitelma ja -ennuste.



MP-toimiston esimies Ann Knutar sekä Therese Kronqvist, Lisa Ahlgren, Dan Vikman, Brita Wiik, Monica Söderlund ja Mona Julin. Kuvasta puuttuvat Anumaija Viitala ja Sami Virtanen.

Karttaohjelmassa näkyvät kaikki teurasilmoitukset ja ilmoitettujen eläinten eläin-kohtaiset tiedot. Jonotilanteessa tavoitteena on se, että ensimmäisenä eläimet ilmoittaneelta tuottajalta ne noudetaan ensimmäiseksi.

- On tärkeää kirjoittaa ilmoitukseen esim. painon ja noutopaikan poikkeamat, jotta voimme ottaa sen huomioon suunnittelussa, Sami sanoo. Ja soittakaa, jos tulee viime hetken muutoksia.

Reitit suunnitellaan mahdollisimman kustannustehokkaiksi ja ympäristöä vähiten rasittaviksi, ja myös se huomioidaan, mitkä alueet liikennöitsijät ja kuljettajat tuntevat parhaiten. Joustavuus on toki tärkeä valttikortti kun tarve niin vaatii.

Alkuperäkäsely laskentakeskuksesta ennen noutoa

Suunnitellut sikuuormat menevät eteen-

päin **Therese Kronqvistille**, joka hoitaa yhteyden kuljettajiin ja ilmoittaa kuormatiedot tuottajille tekstiviestillä. Therese tekee myös kaikista ilmoitetuista noudoista alkuperäkäselyn Laskentakeskukseen. Mikäli löytyy poikkeamia, ne selvitetään ennen kuin nautaan lastata autoon.

Sen jälkeen kun eläimet ovat tulleet navettaan, **Dan Vikman** tarkistaa niiden tiedot ennen kuin ne voivat mennä teurastukseen. Naudan kohdalla Anelman kautta ilmoittaminen on erittäin tärkeää, sillä tällöin ketjuinformaatio voidaan tarkistaa jo noudon yhteydessä. Mikäli ketjuinformaatio annetaan paperilla vasta noudon aikana, eläimet joutuvat odottamaan teurastamon navetassa kunnes tarkistus on tehty ja tämä merkitsee teurastamolle ylimääräistä työtä ja odotusaika pitenee.

- Lisäksi on mahdollista tarkistaa teuras-tiedot vartin päästä teurastuksesta Anelman kautta, Dan kertoo.

Dan kirjaa myös palautukset ja siirtää teuras-tiedot tilitysohjelmaan. Teurastietokäsittelijä **Rita Wiklund** jäi eläkkeelle 13.6.2014.

Oikeat lisät

Kun teuras-tiedot tulevat tilitysohjelmaan, **Monica Söderlund** tarkastaa ne ja käy läpi kaikki hinnat ja lisät, jotta tuottajalle tilitetään oikea summa. Monica syöttää ohjelmaan vähennykset ja palautukset ja laskuttaa välityseläimet. Tili näkyy Anelmassa seuraavana päivänä.

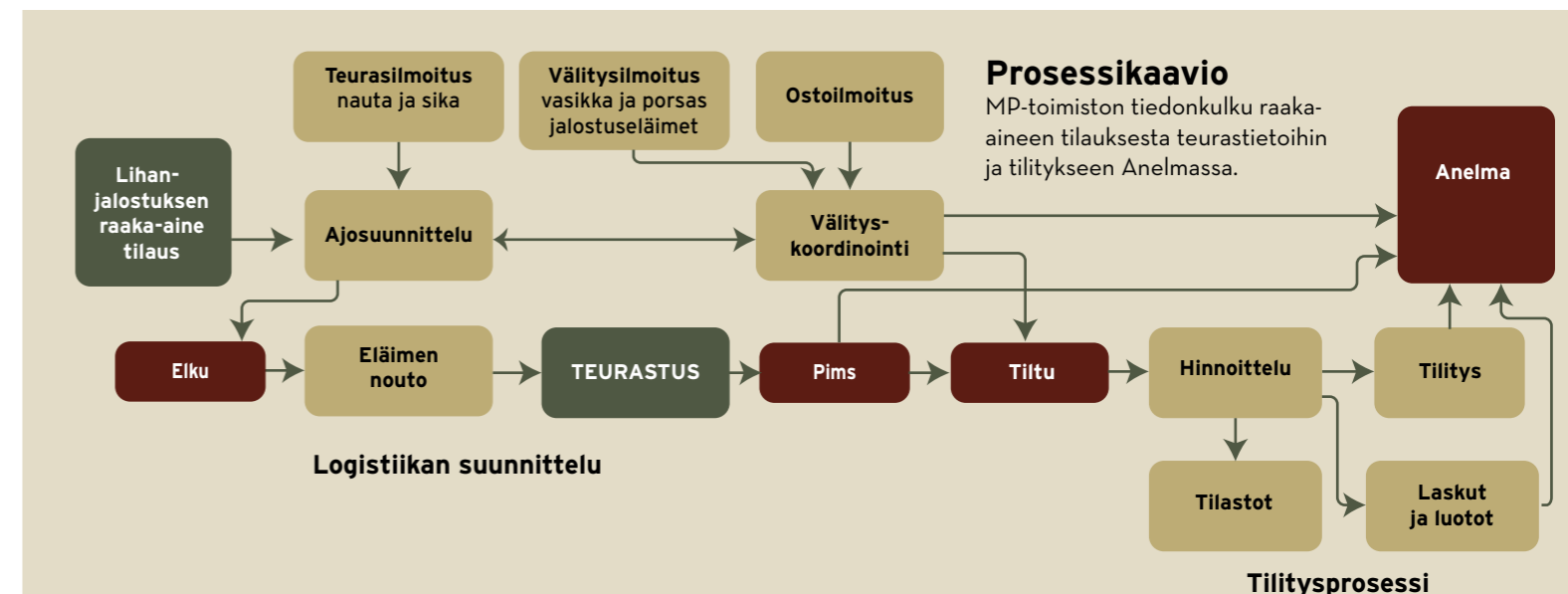
- Kesäkuusta lähtien laskut välitetään vain Anelman kautta, Monica kertoo. Jos joku pyytää paperilaskua, hän saa sen postissa entiseen tapaan, mutta muuten siirrymme elektroniseen laskutukseen.

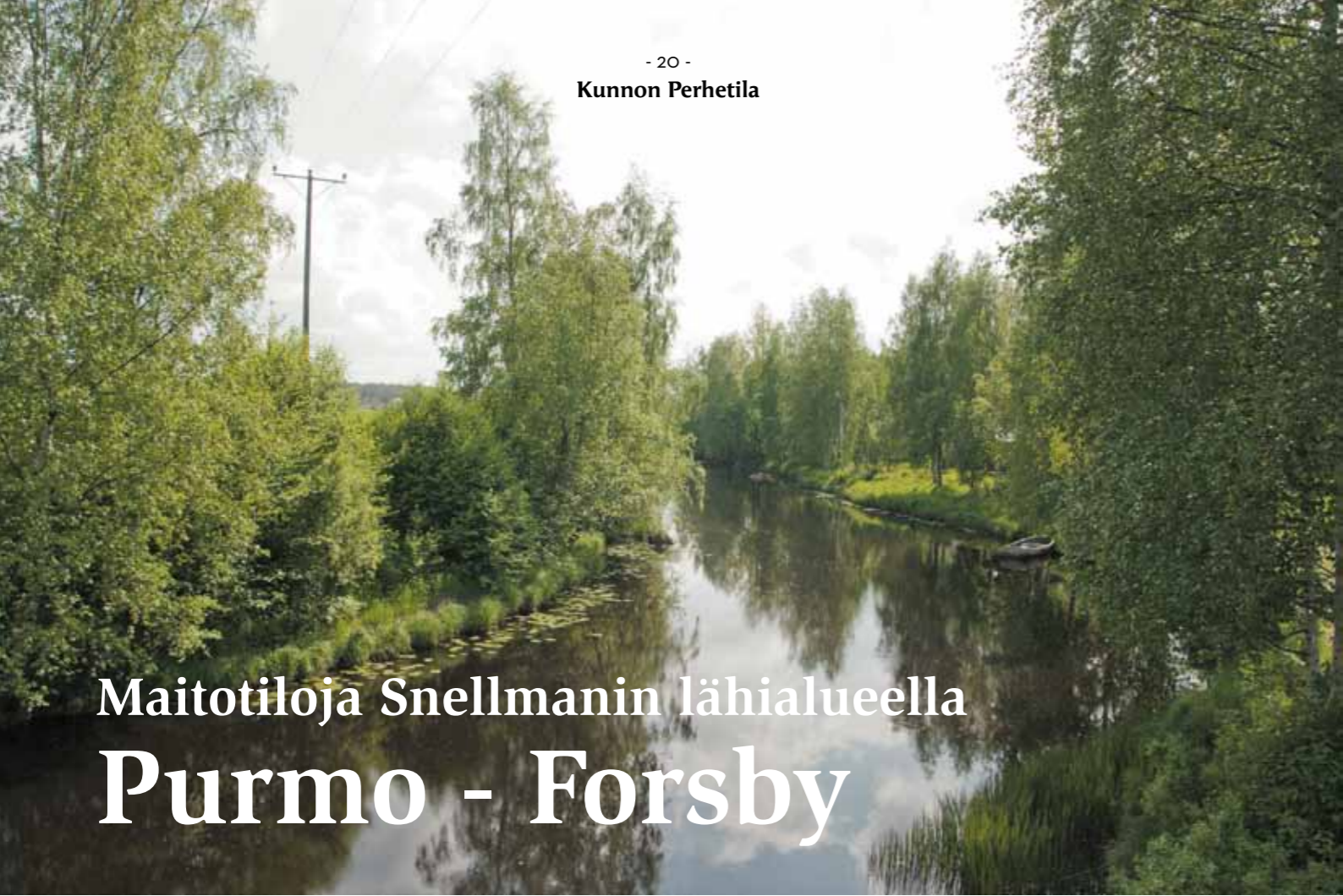
Monta toistensa kanssa kommunikoivaa systeemiä

Kun monen systeemin täytyy kommunikoida toistensa kanssa, tarvitaan joku, joka pitää langat käsissään ja tuntee ja valvoo niiden toimintaa. **Brita Wiik** toimii MP-toimiston ohjelmistovastaavana. Hän on mukana kehittämässä henkilökunnan käyttämiä IT-ohjelmia ja hoitaa MP-toimiston kirjanpitoa.

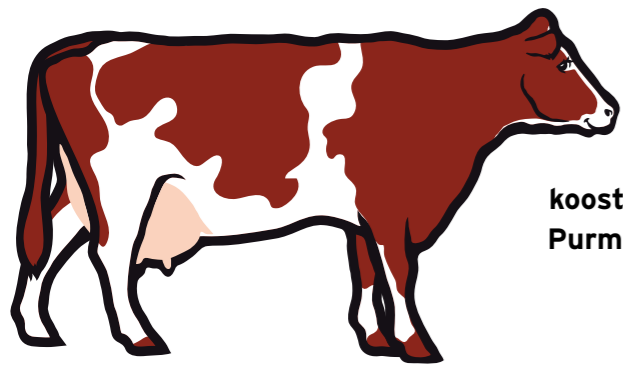
- Anelman ilmoitukset menevät sekä tilitysohjelmaan että suunnitteluohjelmaan ja edelleen eläinautojen ohjelmiin, Brita kertoo. Teurastulokset taas välitetään teurasohjelmasta tilitysohjelmaan ja Anelmaan.

HJ





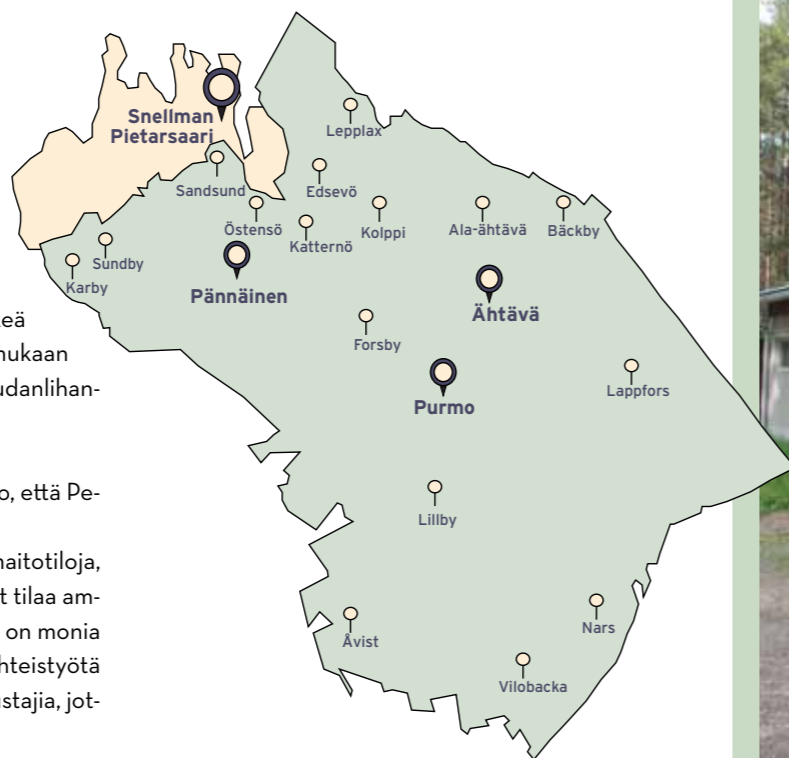
Maitotiloja Snellmanin lähialueella Purmo - Forsby



Pohjanmaalla sijaitseva Pedersöre on suuri Pietarsaaren rajoittuva maalaiskunta, joka on Snellmanin MP-naudan ydinaluetta. Kunta koostuu useista kylistä, joista Pännäinen, Ähtävä ja Purmo ovat suurempia, palveluja tarjoavia taajamia.

Kunnon Perhetila -lehti ajeli **Purmoon ja Forsbyhyn**, kahteen Purmon joen rannalla levittyvään kylään. Joki kiemurtelee elävän ja hyvin hoidetun maaseutumaiseman läpi. Tällä alueella, kuten koko Pedersörellä, on pitkät maidontuotanto perinteet. Alkutuotanto on tärkeä elinkeinohaara koko kunnalle. Tikesin tilastojen mukaan Pedersöressä oli vuonna 2013 86 maitotilaa ja naudanlihan tuotanto käsitti 4 406 eläintä (1 391 888 kg).

Mårten Lassfolk, Pedersören alue-edustaja sanoo, että Pedersöre on Snellmanille todella tärkeä alue. "Pedersöressä on sopivasti sekä nauta- että maitotiloja, useita erittäin hyvin hoidettua tiloja, jotka hoitavat tilaa ammattitaidolla ja satsaavat korkeaan laatuun. Täällä on monia tuottajia, jotka ovat tehneet Snellmanin kanssa yhteistyötä jo kauan, mutta myös nuoremman sukupolven edustajia, jotka haluavat jatkaa toimintaa."



Björn ja Heidi Brännkärrillä on 60 lypsy-lehmän maitotila Pedersören Forsbyssä. Björn otti tilan haltuunsa vanhemmiltaan jo vuosikymmenen vaihteessa ja rakensi ensitöikseen karjan päärakennuksena toimivan navetan. Tilaan kuuluu myös Björnin isän rakentama remontoitu pienempi navetta, jossa on nykyään vasikoita ja hiehoja, sekä vielä aikaisempien sukupolvien ajalta peräisin oleva kivenavetta. Myös Heidin vanhemmilla on Purmossa maitotila.

Brännkärrin pariskunta viljelee 60 ha nurmea ja 30 ha viljaa. Kylvöt saatiin valmiiksi jo toukokuun puolessavälissä ja ensimmäinen rehuerä tehdään tulevalle viikolle. Forsbyssä ja Purmossa on pulaa peltoalasta, mikä nostaa hintoja jos joku haluaa laajentaa. Heidille ja Björnille nykyinen tilakoko ja tahti sopivat hyvin, ainakin niin kauan kun lapset ovat pieniä. Perheeseen kuuluvat 6-vuotias Moa, 2-vuotias Alice ja puolen vuoden ikäinen Nadja-vauva. Lomittajapalvelu on toiminut hyvin äitiysloman aikana ja sijainen satuttiin saamaan todella läheltä. Heidi ja Björn tapaavat



Brännkärr, Forsby

osallistua silloin tällöin Snellmanilla järjestettäviin tuottajatilaisuuksiin. Navetan-avajaiset ovat aina kiinnostavia, ja koska

tuottajamyyntimäärään on lyhyt matka, he käyttävät sitä mahdollisuutta mielellään.

HJ

Mattjus, Purmo

Håkan ja Karin Mattjus pitävät Purmon Brännolla maitotilaa. Navetassa on 50 lypsy-lehmää ja 45 hiehoa. Tuottajalehti sattui vierailemaan tilalla samana päivänä kun tilan töistä oman osansa hoitava Lely-robotti vietti kaksivuotispäiväänsä. Håkan ja Karin ovat olleet maidontuottajia 35 vuotta ja he ovat nähneet kehityksen etenemisen. He ovat olleet Snellmanin tuottajia noin 15 vuotta ja ovat erittäin tyytyväisiä yhteistyöhön. Navetta rakennettiin 1994 ja laajennettiin 2004. Vaikka suurempi eläinmäärä tietää enemmän työtä, raskaan työn määrä on vähentynyt kun robotti hoitaa lypsämisen. Lely Astronaut-robotissa lehmät saavat kävellä lypsillä suoraan sen läpi ja kaikki on toiminut erittäin hyvin. Lehmät menevät robottiin mielellään vähintään kolme kertaa päivässä, vain pari nuorta hiehoa on protestoinut ja ne on jouduttu viemään lypsylle.

Lähistöllä on 3-4 tilaa, joilla on sama Lely-malli. Håkan pitää sitä hyvänä, että muillakin on sama malli, koska aina löytyy joku, jonka kanssa voi keskustella robottiin liittyvistä hankaluuksista. Mattjuksen tilalla on panostettu viime vuosina jalostukseen mm. jalkojen kestävyuden ja maidon herumisen parantamiseksi. Tällä hetkellä lehmät lypsävät keskimäärin 11 500 litraa vuodessa. "Jos haluat paljon maitoa, sinun täytyy olla paljon navetasaa", Håkan toteaa. Hyvät tulokset saadaan hyvällä hoidolla ja hyvää nurmea käyttämällä. Viime vuonna tilan 55 hehtaarin nurmialta saatiin hyvä sato, ja nyt Håkan odottaa pääsevänsä paalaamaan ensimmäistä rehuerää lähipäivinä. Tila täydentää ruokintaansa Raision puoliitivisteellä ja on tyytyväinen tehtaan yhteistyöhön.

HJ

Uudet navetat



Björk, Alaveteli

Pernilla ja Mikael Björkin uuden Robora-navetan avajaiset pidettiin 9.5.2014. Navetassa on Lely Astronaut A4 -lypsyrobotti.



Wistbacka, Teerijärvi

Annika ja Mikael Wistbackan uusi Robora-pihatto Småböndersissä Teerijärvellä avattiin 3.3.2014



Kestilä, Pyhäjoki

Mikko ja Tarja Kestilän uuden Lely-automaattilypsynavetan avajaiset pidettiin Pyhäjoella 6.6.2014.



Teir, Närpiö

Gabriella ja Benneth Teirin uuden navetan avajaiset pidettiin 14.4.2014



Tuottajapäivät myymälässä

Kunnon Tuottajamyymäläpäivät järjestettiin Pietarsaaresa toukokuun lopussa ja kesäkuun puolivälissä. Myymälässä oli paljon hyviä tarjouksia Herra Snellmanin herkuista.

Alkutuotannon henkilökunta tarjoi kahvia ja mehua pienen makean kera. Samalla kävijöillä oli mahdollisuus keskustella ajankohtaisista asioista.



Snellmanin ja ETT:n ohjeet jalostuseläimiä myyville nautatiloille M. bovikseen liittyen

ETT suosittelee M. bovis -seurannan A-tasolle (tutkitusti vähäriskinen tila) hakeutumista kaikille niille tiloille, jotka myyvät jalostus- tai pitoeläimiä lypsy- tai emolehmäkarjoihin tai osallistuvat eläinnäyttely- tai hiehotellitoimintaan.

Tilojen tulee kuulua NASEVAAN

Näytteidenotto suositellaan aloitettavaksi heti kun se on mahdollista, kuitenkin viimeistään elokuun 2014 jälkeen syntyville vasikoille siten, että ensimmäinen näytteenotokerta olisi syksyllä ja seuraava kevään 2015 aikana. Tavoitteena olisi saavuttaa jalostuseläimiä myyvien tilojen A-taso 1.6.2015 mennessä. Näytteiden otosta sovitaan oman NASEVA-eläinlääkärin kanssa ja kustannuksista vastaa tila.

Mycoplasma bovis

Mycoplasma bovis on pieni soluseinätön mykoplasmoihin kuuluva bakteeri. Se on yksi tärkeimmistä ja yleisimmistä naudan hengitystietulehdusten aiheuttajista maailmanlaajuisesti. Suomessa se todettiin ensimmäisen kerran vasikoiden hengitystietulehduksen ja lehmän utaretulehduksen aiheuttajana vuoden 2012 lopussa. Hengitystietulehduksen lisäksi M. bovis aiheuttaa mm. nivel-, korva- ja silmätulehdusta sekä luomisia. Se on myös tärkeä utaretulehduksen aiheuttaja maissa, joissa sitä esiintyy. Bakteerin ikäviin ominaisuuksiin kuuluu, että tartunta on käytännössä mahdoton hävittää eläinpopulaatiosta, johon se on kerran levinnyt. M. bovis kehittää myös helposti antibioottiresistenssiä. M. bovis -tartunta on MMM:n päätöksen mukaan välittömästi ilmoitettava, valvottava eläintauti.

A-tasolle liittyvistä käytännön toimenpiteistä löydät tietoa Anelmasta ja ETT:n sivulta

http://www.ett.fi/ohjeet_ja_lomakkeet/elainkauppa

Lisätietoja voit kysyä myös Saara Rantaselta, 044 796 6531.



Limousin-huutokauppa

Toisen kerran järjestetty Limousin-sonnihuutokauppa pidettiin Alavieskassa, Jarkko Kääriälän tilalla 26.4. Myyntiin valittuja eläimiä oli puolet enemmän kuin vuotta aikaisemmin, eli yhteensä 49 kpl.

Kuukausia kestävä valintaprosessi

Sonniedokkaat siirtyvät poikakotiin välitysvasikkaiässä, mistä alkaa kuukausien mittainen seulonta. Tänä vuonna kolmetoista tilaa arvioivat jo vieroitusvaiheessa poikakotiin lähteviä eläimiään, mutta vasta kasvatusvaiheessa tulevat sonnien luonne ja rakenne parhaiten esiin. Yli sadasta ehdokkaasta 60 sonnia pääsi rakennearvosteluun. Arvostelun suorittivat myös tänä vuonna Faban edustajat.

Punnituksia, käsittelyä ja perusapetta

Poikakodissa eläimiä käsitellään paljon ja niiden kasvua seurataan myös laskemalla sonnien rehunkäyttökykyä. Ruokinnalla ei siis pyritä vaikuttamaan niiden kasvuun, vaan halutaan nähdä, miten sonnit kehittyvät perusruualla. Rehunkäyttökyvyssä on geneettisiä eroavaisuuksia ja hyvällä rehunkäyttökyvyllä on taloudellista merkitystä.

Täydellistä sonnia etsimässä

Sonneista oli myös tänä vuonna kerätty mittava tietopaketti etukäteen ja eläimiä pystyi lajittelemaan mm. syntymäpainoindeksin mukaan. Erinomaisia eläimiä oli myynnissä useita. Tänä vuonna myydyissä eläimissä korostui selvästi rakennearvostelun merkitys sekä rakennearvostelijan kommentit. Lähtöhinta nuorimmilla sonneilla oli viime vuoden tapaan 3 000 €, 2-vuotiailla 4 000 € ja 1,5 vuotiailla 3 400 €. 31 % sonneista myytiin. Keskihinta ylitti 3 700 € (3 572 € vuonna 2013).

Saara Rantanen



Ylhäällä: Jouko Jaakola, Arto Kattilakoski, Arto Viitala, Jussi Knuutila ja Timo Hietanen



Palkitut naudantuottajat

Kevään nautatilaisuuksissa palkittiin naudantuottajia hyvisistä tuloksista vuonna 2013.

Maito-lihatilat

Österberg A ja K-J Jordbrukss., Maalahti
Jaana ja Touko Uusitalo, Veteli
Aki Natri, Laupa

Sonniplus-tilat

Pertti Sonninen, Lapinlahti
Arto Viitala, Jalasjärvi

Vasemmalla: Pekka Taipale,
Matti Puranen ja Pertti Sonninen

Arto Kattilakoski, Kaustinen
Charles Östman, Pedersöre

Pihvitilat

Tarja Oikarinen ja Matti Puranen,
Reisjärvi
Juhani Koivunen, Salo
Jussi Knuutila, Laihia

Limousin

Matti Kokkonen, Siilinjärvi
Esa Korte, Ylivieska
Klaus ja Annika Åkerlund,
Kruunupyö

Meillä oli unelma.

Unelma herkullisimmista nakeista ja makkaroista, ilman lisäaineita. Nyt se on totta.



Snellmanin uudet, täysin lisäaineettomat nakit ja makkarat nyt kaupoissa.