

Rejäl Familjegård



SAMARBETSTIDNING FÖR SNELLMANS PRIMÄRPRODUKTION 2013 • 2



Rejäl Familjegård

Ansvarig utgivare och redaktör

Tomas Gäddnäs,
Snellmans Köttförädling Ab

Redaktion

Ann Knutar, Heidi Heino,
Tove Donner, Heidi Jylhä (Solid Media)

Grafisk formgivning Solid Media

Tryckeri Forsberg

ISSN 2323-3834

Kontaktuppgifter:

Snellmans Köttförädling Ab
PB 113, 68601 Jakobstad
tfn 06 786 6111
www.snellman.fi

Primärproduktionens kontaktuppgifter:

<http://anelma.snellman.fi>

Ansvarstagandet ställs på prov

■ Det gångna halvåret kännetecknades av matskandaler på olika håll. Många företag hamnade att dra tillbaka produkter på grund av att man inte säkrat råvarans ursprung tillräckligt. Till och med på den finländska marknaden cirkulerade köttpartier, vars ursprung inte kunde spåras.

För aktörer inom den finländska slakteribranschen har det länge varit ett bekant faktum att ursprungsmärkningen måste vara i skick. Det räcker inte med att veta varifrån djuret är. Om nötdjuret saknar sina öronmärken, skall djurkroppen enligt anvisningarna kasseras vid köttbesiktningen, även om det är helt bekant från vilken gård djuret avhämtats några timmar tidigare. Det är bra att myndigheterna nu också gjort några krafttag mot köttpartier som cirkulerat i veckor eller månader på den globala köttmarknaden - så länge att både djurslag och ursprungsland blivit obekant.

Det är ännu för tidigt att dra slutsatser av hur matskandalerna påverkat köttkonsumtionen. Läget på köttmarknaden försvårades ändå oväntat snabbt under våren och försommaren. Suget på den europeiska köttmarknaden var överraskande svagt, exportmarknaden krånglade och prisnivån i Europa återhämtade sig inte från svackan kring nyår. På grund av prisskillnaden var importerat kött trots allt en attraktiv råvara för många aktörer.

Kostnadsnivån inom köttbranschen är ännu för hög för att tåla prissänkningar. Trots detta svängde även de finländska svin- och smågrisprisen brant nedåt. Vid Snellman beslöt vi ändå att hålla ut och avvakta situationen under juni månad. I Finland har vi blivit vana vid en stabil prisnivå utan snabba svängningar. Vi har också erfarenhet av hur svårt det är att arbeta upp prisnivån när kostnadstrycket ökar. Marknadens växlingar ställer därför ansvarstagandet på prov. Det går inte att bara optimera eget resultat när hela branschen lider.

Den finländska köttproduktionen behöver långsiktigt ansvarstagande. Om man vill upprätthålla en spårbar finländsk matproduktion på hög kvalitetsmässig nivå, så måste det också synas i handling. Det behövs tydlig kvalitetsfokusering, uthållighet och även mod för nödvändig risktagning. Ansvaret går ändå i flera riktningar. Det gäller företaget och dess framtid, dess personal, producenter, samarbetsparter och kunder.

Snellmans spårbarhet sträcker sig längre än till enbart land och gård. Snellmans produkter skall kunna spåras till naturliga, inte genmodifierade foderväxter, nötdjurerna till nötdjuret och dess föräldrar, grisprodukterna till många generationer av finländska gener.

Öppenhet och ansvar är bärande ord för finländsk matproduktion med god spårbarhet. Det bra att komma ihåg att bemöta andra som man själv vill bli bemött.

Trevlig sommar!

Tomas Gäddnäs

Primärproduktionens direktör



På pärm:

Mjölkkor på
samarbete på
Ranta-Seppäläs
gård i Toholampi.





Fabriken på Granholmen i bruk sid. 4



Vad händer i Övre Savolax? sid. 8-10



Fokus på svinens utfodring sid. 12

I detta nummer

Ansvarstagande på prov	2
Fabriken på Granholmen i bruk	4
Farmari	6
Välmående familjegård	7
Övre Savolax i närbild.....	8
Snellman förstärkte nötorganisationen ...	11
Mot allt naturligare uppfödning	12
Vår vardag: Avelsrådgivaren.....	14
Effektiv produktion med mjölk-köttkorsning.....	16
Högre medelvikt som mål	18
Finlands första limousin-auktion.....	19
"Nötets liv börjar i kon"	20
Hur blir en mjölkko en bra slaktko?	21
Rejält stekmaletkött.....	22
Goda produktionsresultat belönades.....	22
Bra fråga!.....	23

Vi vill ge människor möjlighet till det bättre



Det var för 20 år sedan som den första stenen till Snellmans anläggning murades på Granholmen i Jakobstad. I april 2012 slogs spaden än en gång ner i marken då byggnadsarbetet av den nya charkfabriken påbörjades. Nu, ett drygt år senare, står en 21 000 kvadratmeter stor fabrik färdig i solskenet på Granholmen.

Ett lyckat byggnadsprojekt

Anders Snellman, projektchef för investeringsprojektet, är nöjd med hur projektet har framskridit under året. Byggnadsprojektet har förverkligats planenligt och projektet har både tidsmässigt och finansiellt hållit sig inom ramen för de uppställda målen. Under byggtiden har man heller inte stött på några stora överraskningar eller problem.

- Byggnadsprojektet har framskridit stadigt och bra. Naturligtvis framkommer alltid några små saker som bör få en lösning, men det är sådant som hör till vardagen, säger Anders.

I slutet av maj hade man vid den nya fabriken tagit i bruk produktions- och förpackningslinjen för matkorv i sin helhet, de nya rökugnarna, förpackningslinjen för skinka samt skivlinjen. Under augusti månad står helköttproduktionen i tur att flytta.

För närvarande produceras leverprodukter, aladåb och sous vide i fabriken i Skata. Dessa funktioner ska före slutet av år 2013 flyttas till Granholmen till fabriken gamla utrymmen, vilka kommer att saneras under hösten.

- Vi har ännu inte beslutat vad som kommer att göras med den fastighet där fabriken i Skata verkar, berättar Anders.

Vi ger människor möjlighet till det bättre

I maj den 30.5.2013 var det äntligen dags för den nya fabriken invigning, dit hela Köttförädlingens personal var bjuden. Under invigningen berättade produktionscheferna Roland Snellman och Pekka Kalliosaari om vart Snellman är på väg och hur man uppnår målsättningarna.

- Vi vill ge människor möjlighet till det bättre, sa Pekka.

På programmet stod även en rundvandring i fabriken samt smakprov på knackkorv direkt från ugnen. Den lyckade invigningen var fylld av glädje och förväntan.

Mot bättre smak och naturligare produkter

Strategiarbetet mot allt naturligare produkter med bättre smak startade på Köttförädlingen redan för fem år sedan.

- Då beslöt vi att satsa mer på vidareutvecklandet av volymprodukter, säger Henrik Snellman, verkställande direktör för Köttförädlingen.

Så började arbetet mot allt naturligare produkter och år 2009 lanserades färskt maletkött på marknaden, varefter man introducerade charkprodukter utan natriumglutamat och år 2012-2013



Smaker man minns



var det dags för de fosfatfria grill- och länkorvarna.

- Vi ställde oss frågan: Vad skulle vi välja som konsument? Så föddes grundtanken att minska på tillsätsämnen och göra produkterna som om man gjorde dem åt sig själv, berättar Henrik.

Snellmans Köttförädling har nu som målsättning att uppnå en marknadsandel på 15-20% inom matkorvsförsäljningen.

- För att kunna uppnå dessa målsättningar behövde vi mer produktionskapacitet. Nu i och med den nya charkfabriken har vi femdubblat kapaciteten, förklarar Henrik.

Investeringen i den nya charkfabriken är en tydlig signal på att Köttförädlingen har ett stort förtroende för köttproduktionen i Finland.

- Vi är helt beroende av finländskt kött. Samarbetet med våra producenter är väldigt viktigt för oss och vi behöver hela tiden mera kött och fler producenter. Det är nu som vi måste agera, eftersom konkurrensen på marknaden är hård, säger Henrik Snellman.

HH



På den nya fabriken på Granholmen startade de första produktionslinjerna i april. Under sommaren kommer man att utöver de traditionella grill- och knackkorvarna också tillverka ett flertal förnyade produkter.

Den nya fabriken förnyade produkter

En av fabriken förnyade produkter är Bratwurst korven. **Johanna Salo**, som arbetar som produktgruppschef vid Köttförädlingen, berättar att man tidigare inte var helt nöjd med produkten och att det även från handeln framfördes önskemål om att produkten skulle förbättras. Bratwurst, som tidigare hade enbart en köttinnehåll på 66 %, innehåller nu efter omarbetningen 90 % kött och är dessutom helt fri från tillsätsämnen. Man har även tagit bort mjölkpulvret ur korven, vilket är en trevlig nyhet speciellt för mjölkallergiker. I samband med att produkten förnyades uppdaterades även kryddblandningen. Johanna beskriver att kryddblandningen är av tysk typ. Produktens gråaktiga färg beror på att inga nitriter har tillsatts i produkten.

Även sortimentet på charksidan har förnyats med tunntunn kalkonfilé och extra mör panerad kalkon som tillverkas helt av inhemskt fjäderfä. De inhemska kalkonpåläggen känner man igen på den svanmärkta förpackningen.

Kontinuerlig produktutveckling

På Köttförädlingen arbetar man med produktutveckling dagligen och varje recept synas ständigt med förstoringsglas.

- Vi har varje morgon tillsammans med produktionen, produktutvecklingen och kvalitetsavdelningen ett så kallat "morgonsmak". Då kontrollerar vi och smakar igenom alla förädlade produkter som tillverkats föregående dag. Det här är ett sätt att försäkra sig om kvaliteten och smaken på de produkter som levereras, säger Johanna.

Feedback gällande existerande produkter samt nya produktidéer får Köttförädlingen speciellt av sin egen personal, handeln, försäljningsteamet och kundservicen. I produktutvecklingen satsar man på att skapa både nya produkter och vidareutveckla produkter som redan finns i sortimentet.

- Inom produktutvecklingen strävar vi efter ännu bättre smak och naturligare produkter, säger Johanna.



Snellmans Köttförädlings produktgruppschef Johanna Salo



Visste du?

Köttförädlingens sommar-nyheter och förnyade produkter består av:

- Eetvartti nöt
- Bratwurst
- Extra mör panerad kalkon av 100 % finländskt fjäderfä
- Tunntunn kalkonfilé av 100 % finländskt fjäderfä
- Grill och BBQ-marinerade grillribs
- Biffilé av nöt
- Grillkotlett
- Biff av grisfilé i grillmarinad

Från mål och mening till aktivitet

Stora beslut, obekväma förändringar, en vardag som surrar kring olösta frågor och problem. Ibland är det lätt att känna att man inte har kontroll över sitt liv, utan att det är yttre faktorer som styr det. Det saknas ett sammanhang och det gnager i bakhuvudet - varför gör jag det här egentligen?

Den viktiga frågan "VARFÖR"

När man känner sig pressad att ta beslut och omgivningen känns hotfull är välmåendet starkt förknippat med känslan av sammanhang. Stanna upp ett tag och ge dig själv chansen att greppa förändringen.

- När man står inför ett större och övergripande beslut är det viktigt att ställa sig frågan: Varför är denna förändring så värdefull och meningsfull att jag vill satsa på den? Vad är det goda vi strävar efter? Är de mål vi satt upp verkligen värdefulla?

Carola Lindholm-Gerlin är coach och ledarskapsutbildare. Hon arbetar med välmående-frågor bl.a. från den hälsofrämjande syn som Aaron Antonovsky, professorn i medicinsk sociologi, utarbetat. Carola Lindholm-Gerlin poängterar att varför-frågan innehåller en drömaspekt - ditt eget personliga mål - det som är så värdefullt för dig att du vill genomgå en förändring. Det vi gör på vägen ska stöda detta mål.

"När vi vet varför, hur och vad blir förändringen både meningsfull, begriplig och hanterbar. Då har vi känslan av sammanhang."

Prata med andra om frågan "HUR"

Den andra frågan man ska ställa sig är "Hur ska vi nå detta?". Hur ska vi lösa utmaningarna på ett realistiskt sätt?

- Dela dina erfarenheter med andra! säger Carola. Prata med de människor som du driver gården med, se omkring dig efter andra personer du litar på. Dialog med andra är det bästa sättet att lära sig något, att hitta nya lösningar. Hur skulle du / jag / vi lösa det här?

Carola betonar att i svåra situationer fortsätter vi vanligtvis att bara göra, göra - en febril aktivitet utan att ta oss tid att tänka och prata tillsammans. Om vi tappar greppet om vad som är värdefullt kompenserar vi tänkandet med handling och aktivitet, vi får bråttom och

då hinner vi inte tänka hur.

- Då handlar vardagen bara om "VAD VAD" med krav på snabba lösningar. Ekonomin blir den enda styrande faktorn och vi gör dummare beslut.

Delstegen på vägen - "VAD"

- Den tredje frågan vi ställer oss är vad vi ska göra för att nå vårt mål och för att det ska bestå, säger Carola. Vilka handlingar behövs, vad ska vi följa upp, vad exakt ska vi göra först. När vi vet varför, hur och vad blir förändringen både meningsfull, begriplig och hanterbar. Då har vi känslan av sammanhang.

- När jag vet var jag är i mitt liv, då är det lättare att ta beslut, säger Carola. Det är jag som styr mitt liv, inte banken, sjuka djur eller något annat. Hoten är fortfarande kvar, men de styr inte längre mitt liv, för jag vet hur jag ska lösa dem och vad som är meningsfullt för mig. **HJ**

Carola Lindholm-Gerlin är coach och ledarskapsutbildare. Vad är så värdefullt för dig att du verkligen vill genomgå en förändring, frågar hon.



FARMARI
SEINÄJOKI 3.-6.7.2013



Kom och bekanta dig med både djur och familjegårdar på Farmaris svinavdelning! På Snellmans avdelning kan du dessutom träffa mässgrisarna, som kommer från Juha och Jaana Hakomäkis gård Piglet Oy.

Både djur och familjegårdar på Farmaris svinavdelning

Farmari lantbruksutställningen hålls i år i Seinäjoki 3-6.7. Utställningen sammanfaller med ProAgria Etelä-Pohjanmaas 150-årsjubileum.

Maija Yliaho på ProAgria Etelä-Pohjanmaa ansvarar för svinavdelningen på husdjursfältet. Hon berättar att man i år satsar på att lyfta fram både djuren och familjegårdarna.

- Vi har två teman på svinavdelningen, berättar Maija Yliaho. Det första temat är att visa konsumenterna hela svinkedjan från smågrisar till vuxna svin.

Den andra bärande tanken är att presentera familjegårdarna, vem de är och hurdana lösningar man har satsat på i svinstallen.

- Vi har besökt tre familjegårdar och tagit bilder som sedan sammanställts till en kort berättelse om gårdarna, säger Maija. Endel av producenterna kommer också att intervjuas i utställningsringen. Maija konstaterar att vanliga konsumenter sällan har möjlighet att besöka svinstall, så det här ger alla chansen att bekanta sig med hur ett svinstall ser ut och fungerar.

- Vi visar även bottenritningarna för svinhusen, eftersom det också intresserar producenterna att få se hur andra har byggt upp sina produktionsutrymmen.

En av de tre svingårdar som deltar är **Kyösti Antilas** suggård i Ilmajoki. Antila är Snellmans producent och kommer att ställa ut en av sina suggor.

- På Antilas gård finns en mycket intressant utfodringslösning som nog inte

finns annanstans i Finland. Den lönar det sig verkligen att komma och bekanta sig med.

Från Figens sida visar man en grupp slaktsvin från Längelmäki och två av avelsgaltarna från galtstationen i Tuomikylä.

- Galten Iso-Enska brukar väcka mycket uppmärksamhet, så honom lönar det sig att komma och titta på, tipsar Maija.

Förutom djuren och presentationen av familjegårdarna ingår det som tidigare år även ett svinexpertcenter i svinavdelningen. Sakkunniga från ProAgria Etelä-Pohjanmaa, Lihaosaamiskeskus, MTT, Sikayrittäjät och Sikava svarar på besökarnas frågor.

Två gånger om dagen har man möjlighet att delta i korta föreläsningar, som på en kvart belyser aktuella frågor inom svinbranschen.

Maija nämner bl.a. det färska forskningsprojektet om mellanuppfödning, diskussion om suggornas kondition, hur konsumenterna uppfattar svinbranschen (Hilkka Siljander-Rasi) och användningen av fibrer för suggor (Kirsi Partanen, Snellmans svinutfodringsexpert).

Öppenhet gentemot konsumenterna

Maija nämner vidare, att öppenhet ut mot konsumenterna var en av de bä-

rande tankarna när man planerade svinavdelningen.

- Vi vill visa konsumenterna att vi inte har något att skämmas över inom svinnäringen. Producenterna tar väl hand om sina svin, utfodringen är bra och uppfödningssmiljön är bra. Man vågar med andra ord äta svinkött med gott samvete.

Maija Yliaho är husdjursagronom vid ProAgria Etelä-Pohjanmaa. Maija är också Snellmans producent med en integrerad besättning på 100 suggor. **HJ**

Snellman på Farmari

Snellman är med på Farmari-landbruksutställningen. På Snellmans avdelning kan man bl.a. träffa mässgrisarna från **Juha och Jaana Hakomäkis** integrerade besättning **Piglet Oy**. Grisarna föddes i juni och är 6 veckor gamla när utställningen börjar.

Snellmans avdelning **KE37** är placerad på husdjursfältet. Välkommen in på smakprov på grillkorv och diskussioner med Snellmans primärproduktion.

Välkommen!

Övre Savolax – tätt, välmående nötområde



Visste du att?

Övre Savolax är en del av Norra Savolax och består av kommunerna Kiuruvesi, Vieremä, Sonkajärvi, Iisalmi, Pielavesi, Lapinlahti och Maaninka

I **Norra Savolax** finns ca 1300 mjölkgårdar. Under de senaste 5 åren har över 100 mjölkgårdar investerat och mjölkproduktionen har stigit med över 10 milj. liter.

Ca var tredje mjölkgård i Vieremä och Sonkajärvi hör till Snellmans nötanskaftning.

Kommunerna i norra delen av Norra Savolax kallas gemensamt för Övre Savolax, eller Ylä-Savo på finska. Området är ett koncentrerat nötområde med en betydande del av Finlands nöt- och mjölkproduktion.

Utvecklingen är mycket positiv och trots att antalet gårdar sjunkit de senaste åren, liksom i övriga Finland, har produktionsnivån hållit. Övre Savolax är ett av Snellmans tre centrala tillväxtområden för nötanskaftningen.

Matti Kastarinen är rådgivare för specialiserade tjurplus-uppfödare på de finskspråkiga områdena. Eftersom han är bosatt i Övre Savolax fungerar han också som fältrepresentant på området, tillsammans med hela norra nötområdets representant Pekka Taipale.

– Kommunerna i Övre Savolax placerar sig på topplistan bland Finlands största mjölkkommuner, berättar Matti Kastarinen.

Ser man på hela Norra Savolax rör det sig om 1300 mjölkbesättningar, som producerar 14 % av mjölken i Finland.

I Övre Savolax ligger nötgårdarna tätt och man satsar på att utveckla sin produktion. Under 2012 förmedlades ca 2400 kalvar från området, vilket motsvarar ca 17 % av Snellmans kalvförmedling. Det var en ökning på över 26 % jämfört med fjolåret. Även 2011 såg man en rejäl ökning inom kalvförmedlingen, över 31 % mer jämfört med året innan.

Mitt under de varma veckorna i maj åkte vi runt med Matti Kastarinen i Övre Savolax och hälsade på några Snellmangårdar för att höra vad de anser om sin hemtrakt och hur livet på lantgården rullar på.

HJ



Arja & Asko Kärkkäinen Laukkala gård i Rytky, Kiuruvesi

■ Arja och Asko Kärkkäinen driver en mjölkgård med 140 kor i byn Rytky, Kiuruvesi. Lösdriftsdelen byggdes i början av 90-talet och när djurstallet byggdes ut 2005 installerades två mjölkrobotar. Gården odlar i huvudsak vall på 160 ha, varav 90 ha är egen mark. Eftersom det är tätt mellan gårdarna är det brist på åkermark i Kiuruvesi och hela Ylä-Savo. Vill man köpa till mark i närheten av gården kan man bli tvungen att betala rätt mycket för den. Asko, som kom rakt från stenröjning på åkern, har entreprenörer som sköter nästan allt åkerarbete. Det kostar extra att röja sten, men å andra sidan får man åker i närheten och behöver inte köra så långt. Då sparar man istället tid på resorna till och från åkern, konstaterar Asko.

Medan vi pratar vänder en röd Faba-bil in till gården. Kärkkäinen har avtalat om att seminören kommer varje dag. Idag är det bara en ko som ska insemineras. Tre kor kalvade senaste natt och kom att hålla Arja sysselsatt en stor del av natten.

Paret Kärkkäinen och Matti Kastarinen räknar att det inom 10 km radie finns åtminstone 13 robotladugårdar. I norra delen av Kiuruvesi är det främst specialiserade nötuppfödare och i södra delen större andel mjölkgårdar.

- Vi är vana vid att hugga i här i Kiuruvesi, konstaterar Arja. Många har gjort generationsväxling de senaste åren, över 50 gårdar.

Det är nationellt erkänt att landsbygdsutvecklingen i Ylä-Savo varit något av en framgångssaga. Mjölproduktionen är betydande och området är störst i Finland på vallodling. MTT har egen forskningscentral på området och man har lyckats hålla sig framme i utvecklingen. Och odlarna behövs också, konstaterar Asko.

- Det är helt onödigt att försöka ställa odlare och uppfödare emot varandra, säger han. Vi behöver alla varandra, så att ingen ska vara tvungen att börja importera från utlandet.

Trots att priset på spannmål varit mycket högt det senaste året tycker Asko det ska få kosta, men i gengäld borde man kunna få bättre pris också för sin egen produkt, t.ex. genom produktutveckling.

- Med 1,3 miljoner liter mjölk om året får några cent mer per liter stor betydelse på årsnivå.

Snellmans prisnivå tycker paret Kärkkäinen är bra och det var också den avgörande faktorn när gården gick över till Snellman för tre år sedan.



Ari Luukkonen Tjurbesättning, Sonkajärvi

■ Ari Luukkonen i Sonkajärvi övergick 2002 från mjölkproduktion till nötuppfödning och byggde samtidigt om sin mjölkkladugård till kalvavdelning. 2007 utvidgades ladugården och i dagsläget har han 360 tjurar. Ari har varit Snellmans producent i 5 års tid. Gården har vallodling på 56 ha egen jord och 32 ha arrendemark. Vårarbetet har kommit bra igång och inom en vecka kommer säningsarbetet att vara avklarat. Men helt färdig blir man väl aldrig med åkerarbetet, konstaterar Ari. Att röja marken på sten är arbetsdrygt, så eventuell fortsatt utvidgning är direkt kopplad till tillgången på lämplig åkermark. Sonkajärvi kommun innehåller ett flertal stora tjurbesättningar och många är Snellmans producenter.

Ari Luukkones tjurkalvar är av mjölkkras och han köper in dem som mjölkkalvar. I Ylä-Savo är utbudet på kalvar stort, t.ex. under april månad i år levererades 100 fler kalvar än samma period i fjol. Med många mjölkgårdar i området är utmaningen snarare att hitta uppfödningplats till alla.

Ari Luukkonen har också ett annorlunda intresse, han brukar nämligen flyga med sitt och några kompisars gemensamma, ultralätta flygplan. Nu under de intensiva vårveckorna blir det inte mycket tid spenderad ovanför trädkronorna, men annars flyger han minst en gång i veckan.

Arbets säkerheten är en sak som Ari kommit att fästa mer uppmärksamhet vid efter att själv ha varit nära att råka illa ut. Varje tjurbås har t.ex. en grind som kan användas för att styra djuren i rätt riktning in i slaktbilen.

- Det är viktigt att tänka på säkerheten, säger Ari. Nöt är oförutsägbara djur och som människa är man lätt i jämförelse med fullvuxna tjurar.



Kärkkäinen mty, Vieremä

Erkki och Taina Kärkkäinen, Mika Kärkkäinen och Marjut Kainulainen

■ Nikola gård, som går under namnet Kärkkäinen mty, är en mjölkgård med 33 mjölkkor och ungnöt i samma mängd. Erkki och Mika Kärkkäinen kommer rakt från såningen och passar på att ta en kaffe när Matti Kastarinen och tidningsfotografen dyker upp. Arbetet på de 40 hektaren åker har kommit bra igång, "nu är det bara fråga om några timmars arbete" konstaterar Mika.

De många soliga, torra dagarna i maj har varit tacksamma för vallodlarna, speciellt efter den dåliga fjolårssommaren. Så länge nätterna ändå är fuktiga växer gräset bra. Nu hoppas Kärkkäinens på mer "gott simväder", men konstaterar också att varje sommar är lika oförutsägbar, ändå klarar man sig igenom dem på ett eller annat sätt.

Innan gårdssammanslutningen bildades arbetade sonen Mika som utbildningsplanerare i 10 år. Att fortsätta föräldrarnas jordbruk var inget svårt beslut.



Sambon Marjut är sjukskötare på hälsovårdsstationen.

- Här har vi alltid bott, så det kändes självklart att fortsätta som jordbrukare. Antti Sallinens slaktbil hade besökt gården under morgonen med Mikko Marttula vid ratten. Marttula får beröm för att han varit en lugn chaufför, även om djuren som skulle till slakt inte hade varit särskilt samarbetsvilliga. Gårdens tjurkalvar skickas alla till förmedling och kvigorna hålls för egen rekrytering.

Snellman har alltid haft gott rykte i Vieremä, speciellt uppskattar man servicen i producentbutiken. Alla känner visst inte till att det går att göra beställningar som skickas varje vecka till överenskommen avhämtningsplats.

Under de senaste 15 åren har man satsat en hel del på avel på Nikola gård. Gården var en av föregångarna i Finland att ta i bruk embryotransplantation, något som med åren blivit mycket allmänt.

Rönkkö mty, Vieremä

Seppo och Mirja Rönkkö, Jaakko Rönkkö och Kaisa Kaartinen



■ Rönkkö mty invigde sin nya robotladugård 2011 och ladugården har nu varit i bruk ca ett och ett halvt år. Rönkkö har 60 mjölkande kor och ungnöt i samma utrymmen. Kvigorna behålls för egen rekrytering och tjurkalvarna sänds till förmedling, på årsnivå ca 45 kalvar.

Efter att ladugården nu varit i bruk ett tag märker man vilka lösningar som varit bra att satsa på.

- Det är mycket naturligt ljus i ladugården, konstaterar Seppo Rönkkö. Ljuset kommer in från taket och stora fönster längsmed sidorna och i gavlarna. Golvet är betongspalt eftersom vi har en självgående utgödslingsrobot.

Både det äldre och yngre producentparet deltar aktivt i arbetet i ladugården. För tillfället har man dessutom agrologstuderande Sanna som gör praktik under hela sommaren. Morgonpasset sköts av Seppo och Mirja, därefter tar Jaakko och Kaisa vid. Barnen är med i arbetet så mycket det går, även om åtminstone tvååriga Viivi får skötas hos farmor så att mamma kan arbeta.

Det har vuxit upp flera nya robotladugårdar i närheten under de senaste åren. Det finns tro på framtiden här, men som alltid när man investerar måste man planera för många år framåt.

- Dels tar planeringen och byggarbetet tid, dels tar det länge innan den större besättningen börjar ge pengar tillbaka, säger Seppo Rönkkö.

Gården har 90 ha med vallodling, hälften på egen mark och hälften arrendemark. För ogräsbekämpningen används entreprenörer, men i övrigt gör man åkerarbetet själv.

Snellman förstärkte nötorganisationen

■ Snellmans nötorganisation förstärktes fr.o.m. 15.4.2013 när Jouko Jaakola började som nötrepresentant för Snellmans nya södra område. Samtidigt förnyas områdesindelningen för hela nötfältet. Mårten Lassfolk (044 796 6545) är fortsättningsvis områdesrepresentant för Svenska Österbotten och hela mittenområdet. Pekka Taipale ansvarar för norra

området och Jouko Jaakola sköter i samarbete med Jarmo Niemelä finska Syd-Österbotten, Satakunta och Mellersta Finland. Till områdesrepresentanternas uppgifter hör att sköta och utveckla mjölk- och nötgårdarnas kundförhållanden samt anskaffning av nya nötproducenter i samarbete med bl.a. fältchef Vesa Hihnala (044 796 6345) och trafikanterna.

Jouko Jaakola – ny fältrepresentant på södra området

■ Jouko Jaakola har blivit utnämnd till Snellmans Köttförädlings områdesrepresentant för LB-nötsida från och med den 15.4.2013.

Jouko har tidigare arbetat som representant för nötsidan vid HK Agri.

Till Joukos uppgifter hör upprätthållandet och utvecklandet av kundrelationerna med finskspråkiga mjölk- och nötgårdar i Södra-Österbotten, Satakunta och Mellersta-Finland. Därtill hör även anskaffningen av nya gårdar till Joukos uppgifter. Jouko rapporte-

rar till nötsidans fältchef Vesa Hihnala.

-Jag har arbetat med liknande uppgifter i nästan 12 år och det bästa med arbetet är att det inte finns två likadana arbetsdagar, säger Jouko. Fritiden går åt till jakt och verksamhet inom brandkåren i hemkommunen. Där hemma har Jouko även en spannmålsgård, så aktiviteter finns det hela tiden. Till familjen hör även tre söner.



Kontaktuppgifter till nötfältets representanter finns längst bak i tidningen och på Anelma!



Målsättningar för svinutfodringen

- Gmo-fri utfodring med ett ekonomiskt helhetsperspektiv i alla produktionskedan
- Utfodring enligt Figens finländska djurmaterials näringsbehov: produktivitet i balans med både hälsa och välmående
- Utfodring som säkerställer bra köttkvalitet och omsorg om miljön

Mot allt naturligare uppfödning

Agronom Kirsi Partanen började vid Snellmans Köttförädling som LB-foderchef den 20.5.2013.

Kirsi Partanen har tidigare arbetat i Hyvinge vid forskningscentralen för jordbruk och livsmedelsekonomi (MTT) som äldre forskare med inriktning på svinfoder- och svinutfodringsforskning. Kirsi berättar att forskningen fokuserade mycket på fodervärden. Detta innefattade forskning om svinens näringsbehov och egenskaper för olika foderalternativ, produktionsresultat och användbarhet i hela produktionskedjan, från smågrisar till gödsvin. Vid MTT utredde Kirsi också möjligheterna att förnya svinens fodervärdesystem. Hon berättar att det nya fodervärdesystemet och programmet EvaPig® som beräknar fodervärdena, både preciserar och underlättar kalkyleringen av fodervärden. Kirsi hann arbeta 17 år vid MTT före hon började på Snellman. Sin karriär började Kirsi med forsknings- och undervisningsuppgifter vid Helsingfors universitet.

Utfodring som motsvarar produktionskapaciteten

Som foderchef vid Snellmans primärproduktion kommer Kirsi att ansvara för att säkerställa tillgången till rätt typ av foder i Lantgårdens Bästa-kedjan samt att vidareutveckla de nuvarande alternativen.

- Målsättningen är att för Snellmans producenter utveckla en utfodringsmodell som möjliggör ett ekonomiskt utnyttjande av svinens genetiska produktionspotential, tar vara på värdefulla näringsämnen och samtidigt beaktar svinens hälsa och välmående. Vi vill stöda våra producenter i utfodringsplaneringen och hitta en sådan foderlösning som passar speciellt finskt svinmaterial, säger Kirsi.

Det nya fodervärdesystemet kommer att användas när man definierar näringsbehoven för Figens djurmaterial samt gör utfodringsplanerna.

Naturlighet baserar sig på värderingar

Till Kirsis uppgifter hör även att skapa



Kirsi Partanen

en ny samarbetsmodell med foderindustrin. De olika foderalternativen utvecklas hela tiden samtidigt som råvarukällorna blir allt mångsidigare.

- När man talar om utfodringens betydelse för svinköttets kvalitet, så kommer vi i framtiden att understryka bl.a. det ekonomiska helhetsperspektivet och gmo-friheten, säger Kirsi.

Snellmans Köttförädling meddelade under våren i ett pressmeddelande att svin- och nötkedjan kommer att förbli

gmo-fri, dvs. genmodifierade foderväxter godkänns inte i svinens och nötdjurens utfodring. Gmo-friheten ser Kirsi som en framtidsutmaning, främst med tanke på möjligheten att säkerställa den långsiktiga tillgången på gmo-fria proteinfoder och bibehålla en konkurrenskraftig prissättning. Därför ska också diskussioner föras med foderindustrin om olika råvarualternativ som protein-källa.

- Gmo-friheten är för Snellman ett val i enlighet med företagets värderingar, precis som för många konsumenter, säger Kirsi.

Naturlighet är ett bärande grundelement som framträder i Snellmans verksamhet från primärproduktion till färdig produkt.

Praktiskt samarbete

Kirsi tycker det är roligt att hennes ansvarsområde som foderchef är så brett och intressant. Hon beskriver köttproduktionen som en kedja, där det behövs samarbete mellan alla parter.

- Det är fint och värdefullt att vi på Snellman har hela kedjan under samma tak. Detta betyder att vi nu kan satsa även på utfodringen utan att vara beroende av existerande lösningar och således kan vi uppnå ännu bättre slutresultat i framtiden, säger Kirsi.

Kirsi förklarar att det ofta är en utmaning att uppnå optimal produktionspotential inom köttbranschen. Med andra ord är det en utmaning att inte överbelasta naturen samtidigt som man försöker undvika undernärda svin. Hon framhåller att utfodring och produktionslösningar skall utvecklas så att gott slutresultat uppnås både med tanke på producenten och slutprodukten.

- Det är väldigt trevligt att mitt arbete nu är så jordnära och praktiskt samt innehåller mycket samarbete med våra producentgårdar. Därtill är det roligt att i praktiken kunna använda den kunskap jag samlat på mig som forskare, tillägger Kirsi.

Som motvikt till arbetet tillbringar Kirsi gärna mycket tid med sin familj som består av hennes sambo samt en 10 årig son. Till fritiden hör även trädgårdsarbeten och andra hemsysslor. Kirsi berättar att familjen även reser en del runt i Finland med husvagn. Givetvis är även livet vid sommarstugan en del av fritiden. Vid sommarstugan, som finns i Kirsis hemtrakter i Iisalmi, brukar familjen både cykla och fiska aktivt.

HH

Visste du?

Visste du detta om det nya fodervärdesystemet för svin?

EvaPig®, det nya fodervärdesystemet för svin tas i bruk under år 2014

EvaPig® specificerar och underlättar fodervärdenas kalkylering

I programmet finns fodervärden och information om fodrets sammansättning för över 100 olika foderämnen

Med hjälp av programmet kan man räkna ut fodervärdena till sina egna foderämnen och -blandningar

Fodrens energivärde kan man beräkna skilt i programmet för smågrisar och fullvuxna svin

EvaPig® finns på många olika språk och kan laddas ner gratis på adressen www.evapig.com

På adressen mtt.fi/rehutaulukot kan man bekanta sig med programmets egenskaper och hur fodervärdena kalkyleras



Avelsrådgivaren på besök

Svinavel är en vetenskap som kombinerar producentens yrkes-skicklighet och konkreta fakta. "Många förstår inte hur konkreta bevis vi ändå har på att det här fungerar", konstaterar avelsrådgivaren Ritva Tuppurainen. Det är lättare att göra framsteg när man vet istället för gissar.

Ritva Tuppurainen är avelsrådgivare och arbetar för Figen Ab, Snellmans Köttförädlings dotterbolag. Figen har fem avelsrådgivare som arbetar med hela Finland som sitt arbetsfält. Under sina 22 år som avelsrådgivare har Ritva fått en kundkrets på ett 60-tal gårdar som hon besöker regelbundet.

Finländsk genetik

Figen arbetar endast med finländsk genetik, dvs finsk lantras och finsk yorkshire. Som grund för avelsarbetet står Figens databas med enorma mängder uppgifter från flera år av avelsvärderingar.

- Svinens avelsvärde baserar sig på två index, berättar Ritva. Ett bra H-index betyder stora kullar och goda moderegenskaper hos suggorna. Ett bra J-index berättar å sin sida om goda köttproduktionssegenskaper.

Hon betonar att uppföljningen och insamlandet av data inte görs bara för systemets skull, utan de används för att utveckla hela branschen och säkra att producenten ska klara sig i sitt arbete.

Personlig MP Sisu-plan för varje gård

När Ritva gör gårdsbesök är det mycket som ska hinnas med.

- Det är alltid intressant att få besöka människor i deras eget hem, konstaterar Ritva. Det är oftast en lugn atmosfär och folk kan vara naturliga.

Idag är destinationen Stefan och Sanna Särns integrerade suggbesättning i Terjärv och på programmet står en uppdatering av gårdens MP Sisu-plan och gårdstest på ett parti gyltor. Därtill hör griskvalitetsgranskningar, produktionsuppföljning och -rådgivning samt rekryteringshandel till avelsrådgivarens arbete.

Stefan och Sanna blev Snellman-producenter för ca ett år sedan. Bytet till Snellman gick förhållandevis lätt eftersom de redan från tidigare satsat på finländsk genetik. Den senaste MP Sisu-planen gjordes i november. Nu görs planen redan för femte gången (uppdatering med halvårs mellanrum).

- MP Sisu-planen skraddarsys för varje gård för att motsvara producentens



egna målsättningar, berättar Ritva. Den baserar sig på konkreta, mätbara fakta och avelsdata från Figens databas och är därför ett mycket användbart verktyg för gårdens utveckling.

För Stefan och Sannas del blev behovet av gallring bland suggorna tydligt och paret gjorde beslutet att följa planen. - Beslutet var på sitt sätt svårt, men nu satsar vi på suggor med potential, säger Stefan. Det är bra att vi som produceter på det här viset faktiskt får nytta av all information som ska lämnas in.

Nyrekrytering, bruksdjur och granskningslista

Målet med den första MP Sisu-planen var att förbättra grisningsprocenten. Sanna konstaterar att gården har några bra månader bakom sig när allt gått enligt planerna. Under maj månad hade man 29 grisningar och bara två avvanda suggor går för tillfället tomma. Gyltorernas ålder vid första grisningen har blivit lägre och man har också kortare tomgångsperioder.

- Vilka målsättningar vill ni nu sätta upp för produktionen? frågar Ritva.





Stefan och Sanna Sär i lösdriftsavdelningen med en dräktig sugga.



Efter besöket i svinhuset diskuterar Stefan och Sanna med Ritva om sommarens grisningar.

Lägre dödlighet för smågrisarna och bättre nytta från avelsvärdena ligger högst på listan för Stefan och Sanna. Även om dödligheten efter avvänjningen gått ner finns det vissa problem med suggor som inte kan sköta sina grisar. Ritva kontrollerar suggornas uppgifter i uppföljningsprogrammet Potka. Tillsammans med Sanna och Stefan gör hon upp olika sorteringar för hur suggorna ska semineras. 13 av suggorna ska få lantrasemin från galtar med bra H-index, det blir grunden för gårdens nyrekrytering. Följande grupp lämpar sig som "bruksdjur", dvs för gödsvinsproduktionen, och får yorkshire-semin. De djur som inte håller måttet sätts på en granskningslista och ska avyttras om inte resultaten blir bättre.

Gårdstest på gyltor

När planen är printad och klar är det dags för en sväng ut i svinstallet. Sär byggde för några år sedan ett nytt svinstall för göd- och avelssvinen. Eftersom man föder upp både egna gödsvin, förmedlingsgrisar och korsningsuggor för avel finns en noggrann lista över djuren på dörren till varje avdelning. Inne i båsen är det lugnt och djuren kommer nyfiket fram när Ritva ska göra gårdstestet. Om det finns våg på gården vägs svinen, annars mäter Ritva djuren med måttband och tillväxtpunkterna räknar en vikt till T-indexet i jämförelse med åldern. Späckpoängen bildas från späcklagrets tjocklek med hänsyn till vikten. Gårdstestindexet (T-index) består av späck+tillväxtpoäng. Indexet är gårdsspecifikt och används för att jämföra gårdens egna svin. Ritva gör också

en granskning av djurens exteriör - ser de välbyggda ut, har de problem med ben, klövar eller svansbett, är spenarna bra, dvs sju på vardera sida?

Suggavdelningen finns i ett annat svinstall med semineringsavdelning, lösdriftsavdelning för dräktiga suggor och grisningsavdelning. Stefan och Sanna konstaterar att en ny grisningsavdelning är nästa stora beslut.

- Vi har förbättrat och effektiverat så långt det går med vår egen arbetsinsats, konstaterar Sanna. Om vi nu vill nå bättre resultat måste vi satsa på utrymna.

Men som alla stora beslut måste det få mogna och under tiden satsar man på att utnyttja den tillgängliga djurpotentialen på bästa sätt.

HJ



Ritva Tuppurainen gör gårdstest på en grupp gyltor. Svinen märks ut på ryggen för att resultaten ska antecknas för rätt djur. Förutom en allmän granskning av djurens byggnad mäter Ritva späcklagret och djurens vikt. Uppgifterna matas in i Figens databas och bidrar till uträkningen av den här kullens och alla deras släktingars avelsindex.

Korrekt skyddsutrustning är viktigt i branschen. Inga smittor ska kunna föras vidare mellan gårdarna och varje besök i svinstallet antecknas i en besöksbok.

Viktiga termer:

J-index: avelsvärde
hur bra grisarna lämpar sig för köttproduktion

H-index: fertilitetsvärde
bl.a. hur många grisar, hur många kullar, bra moderegenskaper

J- och H-indexen varierar vartefter nya värden för släktingar matas in, så uppgifterna för egna djur måste uppdateras regelbundet.

MP-index: Snellmans eget avelsvärde för smågrisar, sammansatt värde som beräknas från båda föräldrarnas J-index, grund för prissättningen

Effektiv produktion med mjölk-köttkorsning

Genom att öka användningen av kötttrassemin kan man få mer effekt ur kovalet och förbättra djurmaterialet på mjölkproduktionsgårdar. På samma sätt är det möjligt att med korsningskalvar från mjölkgårdar få bättre effektivitet inom nötköttproduktionen.

En av grundförutsättningarna för en konkurrenskraftig mjölkproduktion är ett högklassigt djurmateriale. Användningen av kötttraskorsningar har varit grunden för gårdsnivåns avelsplanering redan under ett tiotal år. Målsättningen har varit att förbättra mjölkornas genetiska framsteg genom att välja de bästa korna för nyrekryteringen och inseminera sämre kor med kötttrassemin. På detta vis har man strävat efter att samtidigt både förbättra kornas mjölkproduktionssegenskaper och producera kvalitativa slaktnöt för köttindustrin med hjälp av kötttraskorsningar.

Man har rekommenderat att man håller användningen av kötttrassemin på 10-20 procents nivå på de finländska mjölkgårdarna. I praktiken har det dock rört sig om ca 6 procent under de senaste åren. I praktiska avelsplaneringar har man rekommenderat semin från specifika tjurar för de genetiskt sett bästa korna

(ca 40 %), seminering med ungtjur för kor på medelnivå (ca 40 %) och för de svagaste korna kötttrassemin, embryo-plantering eller utmönstring.

Andelen kötttrassemin kan med hjälp av ny teknik höjas till åtminstone 25 % av inseminationen. Att öka besättningens storlek och könssortera sperman möjliggör en effektiv avelsplanering inom besättningen. Därtill håller avelsmetoderna på att förändras radikalt i och med att man övergår till genomiska avelsurval. Det är just genom att använda genomiska avelsmetoder som man kan göra följande märkbara framsteg i nivåhöjningen av djurmaterialet. Valet av tjurar görs i framtiden redan i tidig ålder på basen av genmärkning, varpå behovet av seminering med ungtjur minskar radikalt. Även korna kan väljas ut i tidig ålder på samma grunder och lika pålitligt som tjurarna.

MAILI-projektet ger ny information

MAILI-projektet som administreras av yrkeshögskolan Savonia har som målsättning att öka andelen kötttrassemineringar på mjölkgårdar. I forskningsdelen av projektet undersökte man tillväxt- och slaktegenskaper hos korsningsdjur i jämförelse med rena mjölkkrasöt.

Som undersökningsmaterial användes landsomfattande nötslaktsmaterial, som kombinerades med djurens rasuppgifter. Material fanns att tillgå från år 2007 framåt och innehöll 268 895 slaktade tjurar. Därtill undersökte man i MTT:s uppfödningförsök foderanvändning hos korsningstjurar jämfört med rena mjölkkrastjurar.

De centrala resultaten från det landsomfattande slaktmaterialet presenteras i tabellen nedan för tjurar av ayrshire-ras (ay). Även för holstein-friestjurar är

Tillväxt- och slaktresultat för korsningstjurar jämfört med rena ayrshire-tjurar i det landsomfattande slaktmaterialet

Ras	AY + AY	AY + AB	AY + BA	AY + CH	AY + HF	AY + LI	AY + SI
Djurantal, st	164 812	2 329	1 466	1 044	782	5 293	1 270
Tillväxttid, dgr	592	596	583	586	588	590	583
Nettotillväxt, g/d	532	576	616	629	580	605	628
Slaktvikt, kg	330	357	374	383	356	372	381
Köttklass, 1-15	4,7	6,0	7,4	7,1	5,8	7,3	6,4
Fettighet, 1-5	2,4	3,1	2,2	2,5	3,2	2,6	2,7

Raskoder: AY = ayrshire, AB = aberdeen angus, BA = blonde d'Aquitaine, CH = charolais, HF = hereford, LI = limousin, SI = simmental.

Köttklasser (EUROP): 4 = O-, 5 = O, 6 = O+, 7 = R-, 8 = R.

Fettklasser (EUROP): 1 = fettfri, 5 = mycket fettig.



Blonde d'Aquitaine passar utmärkt som köttassemin för mjölkkraser.



Användningen av Limousin i köttassemin baserar sig på goda tillväxtresultat och klassificeringar.

resultaten i stort sett samma. Limousin är för närvarande den mest använda rasen i köttassemineringar på mjölkgårdar. Av materialets köttaskorsningar var 43 % limousin-korsningar. Därpåföljande mest använda raser var aberdeen angus (19 %) och blonde d'Aquitaine (13 %). Charolais- och simmental-korsningar stod för ca 10 % av köttassemineringarna och hereford för 6 %.

Det är klara skillnader mellan tillväxt- och slaktegenskaperna för de olika raserna. Användningen av köttassemin förbättrade tjurarnas tillväxt, höjde slaktvikten och förbättrade köttigheten jämfört med rena ay-tjurar. Högsta slaktvikter och största nettotillväxt uppnådde man med charolais-, simmental- och blonde d'Aquitaine-korsningar. Köttigheten förbättrades mest med blonde d'Aquitaine-, limousin- och charolais-korsningar.

Korsningsanvändning är motiverat

Limousin är för tillfället den mest använda rasen för köttassemineringar på mjölkgårdar. Enligt forskningsresultaten är detta mycket mo-

tiverat, eftersom limousin-korsningar når goda tillväxtresultat och kropparna får goda klassificeringar. Även blonde d'Aquitaine-rasen passar utmärkt för köttaskorsningar, eftersom det enligt forskningsresultaten är den minst fettbildande rasen och i korsningsbruk är även tillväxt- och köttighetsegenskaperna goda.

Bättre slaktegenskaper hos köttaskorsningar ger också utslag på likviden för nötköttproducenter. Enligt uträkningarna är likviden för blonde d'Aquitaine-, charolais-, limousin- och simmental-korsningar 19-23 % bättre än för rena ay-tjurar. Aberdeen angus- och hereford-korsningar har lägre slaktvikt och köttighet än de stora raserna, så likviden blir inte fullt lika stor, dock 11-12 % större än rena ay-tjurar.

Eftersom uppfödningssöket inom MAILI-projektet visade att foderförbrukningen inte gav några märkbara skillnader mellan raskombinationerna, är det skillnaderna i slaktlikviden som ur slutuppfödarens synvinkel visar den ekonomiska skillnaden mellan olika raser.

Kalvningsproblem undviks vid valet av tjur

Mjölkorna i Finland var tidigare mindre till storleken och köttastjurarna för den konstgjorda befruktningen valdes närmast utifrån sina tillväxtegenskaper. Detta orsakade problem, bl.a. kalvningsproblem. Detta kan vara orsaken till att många producenter ännu idag är rädda för att använda köttassemin för mjölkkraser.

Mjölkornas storlek har dock vuxit märkbart jämfört med tidigare och de kan vanligtvis föda fram korsningskalvar utan problem. Dessutom väljer man för befruktningen även sådana köttjurar, som ger kalvar med låg födelsevikt. På detta vis strävar man efter att undvika kalvningsproblem. Allmänt taget är kalvdödligheten idag i samma klass vid både korsningssemin och ren mjölkrase-min.



Arto Huuskonen
specialforskarare, MTT

Snellmans rastillägg för förmedlingskalvar

	Tjurkalvar €/st	Kvickalvar €/st
Sk, Jy	-60	-20
Hf, Ab	10	10
Li, Si, Ch, Bl	80	50

Rastillägget för förmedlingskalvar (korsningstillägg) uppdaterades 1.4.2013. I ändringen beaktades bl.a. ovan nämnda undersökning.

Högre medelvikt som mål

Tillväxtresultaten från år 2012 visar att gårdarnas produktionsresultat i stort sett ligger på samma nivå som ifjol. Dagstillväxten har stigit en aning, men slaktvikterna har sjunkit, speciellt för mjölkkrastjurar.

Den akuta bristen på nötkött och det rikliga kalvutbudet ledde under vintern till att vi beslöt betala det bästa priset för tjurar redan vid 280 kg (fram till slutet av juni). Före påsk förverkligade vi även en skild +15 c tilläggskampanj för att höja mängderna. Dessa åtgärder har till viss del lett till att slaktvikterna har sjunkit mer under början av året. Medelvikten för mjölkkrastjurar har under början av året sjunkit till 322 kg. Medelvikten för biffkrastjurar växlar beroende på ras över eller under 400 kg. En lämplig

målsaktvikt för mjölkkrastjurar vore 340 kg, om det finns utrymme.

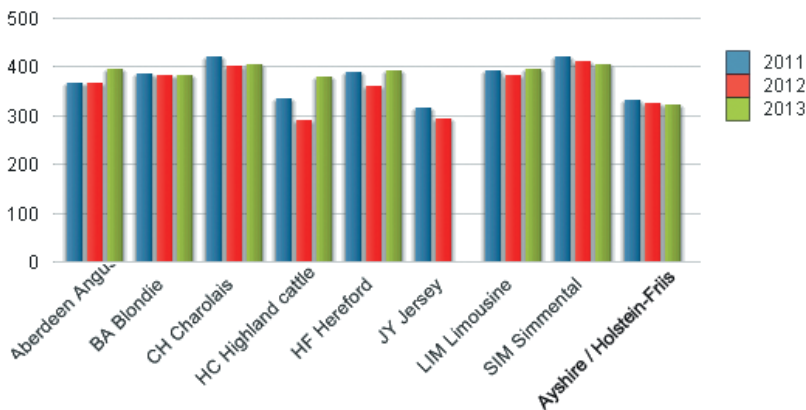
Djuren behöver utrymme

Om boxarna blir för trånga är det skäl att fundera på att minska gruppstorleken. Ett djur färre i boxen ger märkbart mer utrymme för de andra djuren. Vid uppfödning på spalt behöver tjurarna i slutuppfödningsskedet minst 3 m² utrymme per djur och i kalla djurstall ca dubbelt mer, beroende på stalltyp och hur frekvent utgödslingen sker. Ju mer utrymme djuret har till förfogande desto bättre mår det vanligtvis. Krossår och svanstrampning beror ofta på att djuren har det för trångt. I kalla djurstall med fler kvadratmeter per djur förekommer vanligtvis mindre förtidiga utmönstringar och kasseringar. Vid uppfödning på spalt är benproblem ett allmänt problem, därför är det alltid bra att ha en sjukbox med fast golv. **VH**

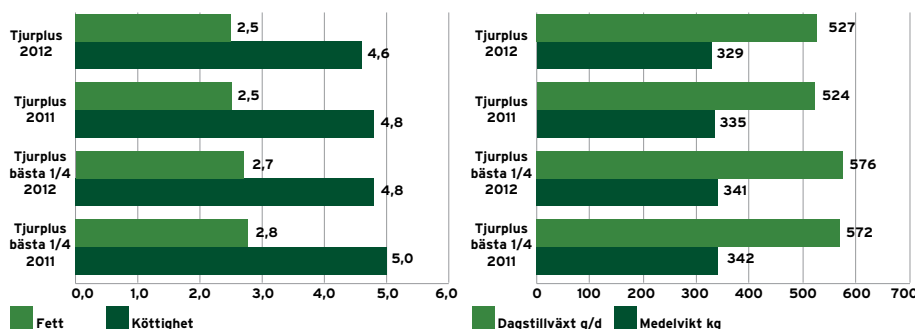


Vid tillfället i Kiuruvesi: Vesa Hihnala, Antti Hartikainen, Matti Kokkonen, Matti Kastarinen och Pekka Taipale.

Utvecklingen för tjurarnas medelvikt per ras



Tjurplus-gårdarnas resultat från år 2012 i jämförelse med 2011



Belönade gårdar utgående från resultat 2012

Tjurplus-gårdar

Forsgård Per-Erik, Nykarleby
Saarikettu Pekka, Vetil
Sonninen Pertti, Lapinlahti

Mjök-köttgårdar

Brunell Nina och Jan-Peter, Kronoby
Kujala Teija och Juha, Nivala
Österberg A och K-J Jord., Malax

Biffgårdar

Groop Cindi och Krister, Närpes
Koivunen Juhani, Salo
Oikari Tarja och Puranen Matti, Reisjärvi

Limousin-gårdar

Hartikainen Antti, Kuopio
Kokkonen Matti, Siilinjärvi
Ruonakoski Jukka och Jaana, Ranua

Finlands första limousin-tjurauktion

**Finlands första auktion för
Limousin-rasens tjurar ordna-
des på Jarkko Kääriäläs gård i
Alavieska den 29.4.2013.**

Trots den lite kyliga vårdagen hade många intresserade samlats vid Kääriäläs gård redan på förmiddagen.

Före själva auktionen började hade man möjlighet att med hjälp av försäljningslistan bekanta sig med tjurarna som placerats i visningsbås på gården. Andelslaget Limousin vill vara med och utveckla handeln gällande förädlingsdjur och därför innehöll försäljningslistan mycket information som vanligtvis inte

finns till hands vid en normal auktion. I listan fanns bl.a. information om foderförbrukning, avkommornas kalvningsförmåga, tillväxt och köttighet.

Under den lyckade auktionen såldes 18 stycken av de 25 tjurar som var till salu. Detta ger en försäljningsprocent på 72, vilket samtidigt är den högsta av vårens tre tjurauktioner. Till skillnad från tidigare tjurauktioner följde man den allmän-europeiska budauktionspraxisen, där försäljaren har rätt att avböja det högsta budet. Varje tjur hade under auktionen ett startpris på 3.000 euro. Medelpriset på de 18 tjurar som såldes blev 3.572 euro.

HH

De högsta priserna som betalades för tjurarna under auktionen:

1. 6.000 € Tanhuan Hopak (fader Metsä-Paavolan eHu huu), Tanhuanpää gård Ypäjä
2. 4.700 € Metsä-Paavolan Haiwei (fader Isomäen Bellot), Metsä-Paavola gård Akaa
3. 4.500 € Syrjämäen Hesilia (fader Lynge Bali), Syrjämäen Limousin Nilsia
4. 4.200 € Syrjämäen Hasta (fader Lynge Bali), Syrjämäen Limousin Nilsia
5. 3.900 € Syrjämäen Huute (fader Lynge Bali), Syrjämäen Limousin Nilsia

Tanhuan Hopak som fick maxpoäng i utvärderingen gällande kroppsbyggnad, såldes under auktionen för det högsta priset av alla vårens tjurauktioner.



Gårdsägaren Jarkko Kääriälä fungerade också som auktionsmäklare.



Helena Kukkonen från Siikajoki.



Finlands första limousin-auktion lockade många intresserade.



Visste du?

Visste du detta om den allmäneuropeiska budauktionspraxisen?

1. De intresserade köparna skall registrera sig före auktionen åt den person som försäljarens angivit.
2. Det medföljer ingen garanti på det sålda djuret med undantag från problem gällande avelsdugligheten.
3. Försäljaren kan ta bort eller sätta till djur som inte finns på försäljningslistan.
4. Djuren har ett startpris och anbud under detta pris noteras inte. Budgivaren bör notera att buden skall vara delbara med 100 € (3000 €, 3100 €, 3200 €...). Ett givet anbud kan inte dras tillbaka.
5. Försäljaren har rätt att avböja det högsta anbudet. Försäljaren kan dock returnera djuret till försäljning senare under auktionen.
6. När försäljaren har accepterat det högst budet bör köparen genast förflytta sig till auktionens sekreterare för att skriftligt bekräfta köpet.
7. När försäljaren har accepterat köparens anbud har ett köpeavtal ingåtts varefter alla risker relaterade till djuret överförs till köparen.

”Nötens liv börjar i kon”

Snellmans Köttförädling ordnade under våren en Rejäl Mjölkgård-turné. Under tillfällena informerades om Snellmans verksamhet och man diskuterade hur producent-samarbetet ytterligare kunde förbättras.

Rejäl Mjölkgård-konceptet är det samarbetsprogram som primärproduktionen vid Snellmans Köttförädling har med finländska mjölkgårdar. Snellman har ett stort behov av nötkött och målet är att märkbart öka mängden slaktnöt. Snellmans investeringar i nya produktionsbyggnader förutsätter att man även i framtiden har tillgång till finländsk råvara. Således är den råvara som kommer från mjölkgårdarna ytterst viktig för oss.

- Kon ger en bra råvara även om den i första hand verkat inom mjölkproduktionen, säger primärproduktionens direktör Tomas Gäddnäs.

Även kalvarna har en central roll
- Nötkreaturets liv börjar i kon, säger Tomas.

Kalvarna liksom korna har en central roll i primärproduktionens råvarukedja. Snellmans Köttförädling har därför också som målsättning att årligen skapa 5000 nya uppfödningplatser för förmedlingskalvar.

Konstruktiv respons från producenttillfällena

Rejäl Mjölkgård producenttillfällena ordnades på sammanlagt åtta olika orter under våren. Vid tillfällena har man förutom att presentera Rejäl Mjölkgård-konceptet dessutom berättat om Snellmans verksamhetsmodell och mission samt marknadssituationen. Ofta är även ett flertal av de som arbetar inom primärproduktionen med på plats så att producenterna ska ha möjlighet att fråga och diskutera aktuella saker.

- Vårt mål är att ha välmående djur och producenter. För det krävs kunskap, rätt



Rejäl Mjölkgård-tillfället i Kannus i april.

inställning och kapacitet från alla parter, säger Tomas.

Producenttillfällena är en viktig del av samarbetet mellan primärproduktionen och producenterna. Den respons som fås från producenterna är viktig för att samarbetet och verksamhetsmodellerna ska kunna utvecklas.

- Tillfällena har varit mycket lyckade. Vi har fått mycket feedback och utvecklingsidéer gällande vår verksamhet, berättar nötsidans fältchef Vesa Hihnala. Den feedback man fått från tillfällena har nu sammanställts och kommer att diskuteras igenom i Snellmans nötkgrupp, det vill säga den operativa ledningsgruppen för nötsidan.

- Vi strävar efter att så långt som möjligt förverkliga alla utvecklingsidéer vi fått, säger Vesa.

Sommarens och höstens kommande evenemang

Snellmans största satsning och samtidigt årets största huvudevenemang kommer att vara Farmari-lantbruksutställningen i Seinäjoki den 3-6.2013 samt Snellmans egen producentmessa 4.10.2013.

- De här evenemangen är öppna för alla producenter, säger Vesa.

Förutom mässorna kommer Snellmans Köttförädling att för första gången delta som samarbetspart vid Lihanautaparlamentti som ordnas av Pohjois-Savon lihanautakerho i Kuopio den 25-26.7.2013. Även Nurmi 2013 evenemanget i Ylivieska den 8.8.2013 finns inprickad i Snellmans evenemangskalender.

- Givetvis ser vi även fram emot nya fähus och fähusinvigningar, ler Vesa och önskar alla en riktigt solig sommar.

HH

Ladugårdsöppning



Öppningen av Harju-Keturis lösdriiftsladugård i Kauhajoki hölls den 26.4. Tiina och Keijo Harju-Keturi gratuleras från Snellmans sida av Jouko Jaakola och Jarmo Niemelä.

Hur blir en mjölkko en bra slaktko?

Kon kan vara värdefull för mjölkgården också efter att den mjölkat färdigt. En frisk ko är en hållbar ko och med rätt skötsel kan den ge euron också från slakteriet.

Avyttra i tid

Pekka Taipale, områdesrepresentant på det norra nötområdet, betonar vikten av att planera avyttringarna i förväg. Det kan röra sig om några veckors marginal om kon ska ha potential som köttdjur. - Behovet av att avyttra kor uppstår alltid med jämna mellanrum på mjölkgården. Om man förutser när det kommer att bli aktuellt kan man anmäla kon till slakt i tid innan den blir i för dåligt skick.



En bra mjölkko kan också bli en bra slaktko, konstaterar Pekka Taipale.

En alltför mager ko får man inte mycket för.

Gott om utrymme och strö

I lösdriftsladugårdar är det, med tanke på hållbarheten, speciellt viktigt att korna har tillräckligt med utrymme att ligga ner och att det finns mjukt underlag som inbjuder till vila.

- Kon behöver ett ställe där den får ligga i fred, säger Pekka Taipale. Det inverkar positivt både på hållbarheten och mjölkproduktionen. Liggplatsen behöver vara av "kostorlek", det vill säga större kor behöver mer utrymme och alla måste ha plats att ligga samtidigt.

Gott om utrymme gäller även vid foderbordet

- Kor är ju flockdjur, så när en stiger upp för att äta följer alla med. Finns det fri tillgång till mat och vatten och plats för alla behöver korna inte slåss om maten.

Bra stallmiljö

För att korna ska må bra är det också viktigt att man fäster vikt vid luftkvaliteten.

- Luften behöver vara så torr och sval som möjligt, konstaterar Pekka Taipale. Likaså vill korna ha mycket ljus för att trivas och må bra.

De flesta mjölkgårdar har satsat på att bygga ändamålsenliga sjukbås i ladugården.

- Det är viktigt att kon har så mjukt un-

derlag som möjligt, så att t.ex. sjuka och skadade ben får möjlighet att återhämta sig.

Lastningstips

För att lastningen ska gå så smidigt som möjligt är det viktigt att det är fri passage fram till lastningsdörren. Helst ska kon vänta färdigt i en skild lastningsbox.

- Använd gärna en dörr som djuren är vana att gå till, det underlättar lastningen, säger Pekka Taipale.

Kontrollera alltid på förhand att öronmärkena sitter där de ska och att pappren är i ordning.

- Ett djur som saknar öronmärke kan inte tas emot till slakt.

Om märket lossnar strax innan avhämtningen är det bäst att meddela genast så att slaktbilen inte behöver komma i onödan. Det finns även reservmärken att beställa, där man själv fyller i djurets nummer.

Årligen godkänns 80,3 milj. kg nötkött för livsmedelsproduktion i Finland. Utöver detta finns i de finländska djurställen 4-5 milj. kg nötkött som hade kunnat komma livsmedelsindustrin till nytta, men som pga ålder eller skick istället skickas till Honkajoki. Det här svinnet lönar det sig att försöka minska, för varje mjölkko som kan nyttjas som slaktnöt bidrar till gårdens lönsamhet.

HJ



Snellmans Rejäl prissättning för kor

Snellmans prissättning för kor är unik.

Grundpriset i köttighetsklasserna O, O-, P+ och P är samma, eftersom mjölkgården inte nämvärdt kan påverka kons köttighet.

Tillägg för frigående kor 10 c/kg

Expresskolinje för brådslande kor.

Läs mer i Anelma!

Rejält stekmaletkött

I mitten av juli månad tar Snellmans Köttförädling i bruk ett nytt namn för maletkött av nöt och lanserar samtidigt maletkött av 100 % stek.

Under det senaste halvåret har man kunnat följa en diskussion i media där man uppmärksammat benämningen för maletkött av nöt. Av gammal tradition har det gängse namnet inom branschen varit stekmaletkött, trots att produkten inte tillverkats av enbart stek. Nu i juli ändrar hela branschen namnet på produkten från stekmaletkött till nötmaletkött.

För Snellmans del betyder det att det nu står "Nötmaletkött med 10 % fetthalt" på förpackningen.

- Det är mycket bra att branschen nu fått en lösning för hur produkten ska benämnas, säger Snellmans Köttförädlings försäljnings- och marknadsföringsdirektör **Peter Fagerholm**. Ur konsumentens synvinkel är det tydligare och betydligt lättare att välja vilken typ av

maletkött man vill ha.

Som en följd av mediediskussionen uppstod även en uppfattning om att nötmaletprodukten inte var lika kvalitativ som man tidigare trott, men den farhågan är obefogad.

- Snellmans nötmaletkött består enbart av förstklassigt, ofryst, inhemskt nötkött, försäkrar Peter Fagerholm.

100 % stekmaletkött

Samtidigt som nötmaletkötten byter namn passar Snellman på att lansera en ny produkt - 100 % stekmaletkött.

- Vi tror det finns konsumenter som vill ha enbart nötkött i maletkötten och det vill vi också ge dem, säger Peter Fagerholm.

Den nya produkten, 400 g stekmaletkött, är en blandning av innerstek, ytterstek, hörnstek och rostbiff.

- Vi är den första aktören att erbjuda



maletkött som består enbart av stek och vi har fått mycket positiv respons från handeln. Det här kan bli en riktigt framgångsprodukt.

Maletköttförsäljningen har för Snellmans del haft en fin utveckling under 2012.

- Produktgruppen växer hela tiden för oss, säger Peter Fagerholm. Vi är mycket nöjda med det förtroende som konsumenterna har för vårt maletkött.

HJ

Goda produktionsresultat belönas

I början av året förnyade Snellman sitt utvecklingsprogram för sugsbetsättningar och integrerade besättningar. Utvecklingstillägget har nu räknats för första gången och visar att Lantgårdens Bästa-gårdarna kan sköta sina svin väl, både när det gäller suggor och smågrisar.

Den bärande tanken för programmet är att de gårdar som satsar på rätt saker i produktionen och gör bra resultat också får det bästa priset. Som grund för utvecklingstillägget används antalet sålda grisar och slaktsvin från gården i jämförelse med medeltalet för antalet suggor på gården. Den nya modellen beaktar även viss dödlighet och egen rekrytering.

Sålda grisar/sugga/år

Den centrala punkten i modellen är att gården får utvecklingstillägget på basis av sålda djur.

- Antalet avvanda djur är bara ett delsteg på vägen till försäljning, säger fältchef Martti Hassila. Ett högt antal sålda grisar/sugga/år visar att producenten har bra koll på hela produktionen.

Med andra ord - med kvalitativa grisar och god skötsel under både grisning, avvänjning och mellanuppfödning blir svinnet i svinstallet litet.

100 000 euros pott att dela på för rejäla suggårdar

Den första fyra månaders uppföljningsperioden är nu till ända och utvecklingstilläggen har betalats ut enligt den nya modellen. En fin mängd djur har förmedlats till försäljning och de bästa tio gårdarna översteg 25 sålda köttsvin + grisar/sugga och bland de 20 bästa gårdarna steg medeltalet över 23 sålda/sugga. Till höger tabell över årsförsäljningen bland de bästa gårdarna.

27,8
27,4
25,2
24,8
24,4
24,3
24,3
24,1
23,3
23,3

Sålda djur/sugga/år på de tio bästa gårdarna

Bra fråga!

Hur fungerar det riktigt?

Har du också en fråga du vill ställa till Snellmans primärproduktion? Skicka den till oss på adressen ann.knutar@snellman.fi

► **Jag ser inget biffköttstillägg i prislistan för nötkött.**

Har ni slutat med det?

Svar: Normalt biffköttstillägg är fortfarande 30 c/kg. Tillägget finns omnämnt i LB-grundprislistan.

► **Varför måste man byta lösenord i Anelma så ofta?**

Svar: Av säkerhetsskäl. Anelma lösenordet är privat och får inte överlättas åt en annan person.

► **Hur lång är fördröjningen innan slaktresultaten syns i Anelma efter slakten?**

Svar: Slaktresultaten uppdateras till Anelma var 15:e minut.

Ann Knutar
LB-kontorets förman



Snellmans primärproduktions kontaktuppgifter

LB KONTORET

Ann Knutar
LB-kontorets förman
044 796 6203
Brita Wiik
systemansvarig
044 796 6323
Tomas Gäddnäs
primärproduktionens direktör
(06) 786 6342, 044 796 6342

LB LOGISTIK

Mona Julin
logistikchef
(06) 786 6343
Sami Virtanen
logistikplanerare, nöt
044 796 6167
Anumajja Viitala
kalvförmedling
044 796 6397
Lisa Ahlgren
svinprocessplanerare
(06) 786 6331

LB SVIN

Martti Hassila
LB fältchef
044 796 6344
Reijo Lintulahti
LB svinkonsult
044 796 6542
Tove Donner
LB produktionshandledare
044 796 6577
Kirsi Partanen
LB foderchef
044 796 6432

LB NÖT

Vesa Hihnala
LB fältchef
044 796 6345
Matti Kastarinen
LB fältrepresentant
0500 263 995
Pekka Taipale
områdesrepresentant, norra omr.
0500 265 635
Mårten Lassfolk
områdesrepresentant, mellanomr.
044 796 6545
Jouko Jaakola
områdesrepresentant, södra omr.
040 548 6038
Jarmo Niemelä
ombud, södra området
0500 369 597
Saara Rantanen
Limousin produktionshandledare
044 796 6531

E-postadresser

fornamn.efternamn@snellman.fi

Nurmi 2013 i Ylivieska i augusti

Nurmi 2013-tillfället i Ylivieska 8.8.2013 samlar vallodlare från hela fältet.

Temat för evenemanget är effektiv vallodling och man koncentrerar sig bl.a. på vallodlingens effektivitet och utfodringskvaliteten på ensilagen. De senaste arbetsmaskinerna inom vallodling visas också i arbete. Nurmi 2013 arrangeras kring Ravikeskus Keskinen. Senast evenemanget arrangerades, år 2011, deltog runt 3 400 odlare.

Snellmans primärproduktion deltar i Nurmi 2013 som samarbetspart. Vår avdelning finns i huvudtältet, där vi liksom förra gången serverar våra köttiga grillkorvar till hungriga besökare.

Välkommen med!



Det finns två sorters grillkorv. *Och vi har dem bägge.*



Finmald
IIVARI

Grovmald
EETVARTTI

När det gäller grillkorv är det smaken som diktarar, men konsistensen som avgör: endel gillar slät korv, andra grovmald. Vi på Snellman gillar båda. Därför är både släta Iivari och grovmalda Eetvartti lika köttiga och naturliga. Båda har en kötthalt på hela 86 %.



NATURLIGARE MED
FÄRRE TILLSATSER.