

Kunnon Perhetila



SNELLMANIN ALKUTUOTANNON YHTEISTYÖLEHTI 2013 • 2



Kunnon Perhetila

Vastaava julkaisija ja toimittaja

Tomas Gäddnäs,
Snellmanin Lihanjalostus Oy

Toimitus

Ann Knutar, Heidi Heino,
Tove Donner, Heidi Jylhä (Solid Media)

Graafinen suunnittelu

Solid Media

Painotalo Forsberg

ISSN 2323-3834

Yhteystiedot:

Snellmanin Lihanjalostus Oy
PL 113, 68601 Pietarsaari
puh. 06 786 6111
www.snellman.fi

Alkutuotannon yhteystiedot:

<http://anelma.snellman.fi>

Vastuullisuus koetuksella

Ruokaskandaalit leimasivat kulunutta puolta vuotta eri puolilla maailmaa. Monet yritykset joutuivat vetämään tuotteitaan takaisin sen takia, ettei raaka-aineen alkuperää oltu riittävästi varmistettu. Lihaeriä, joiden alkuperää ei pystytty jäljitämään, liikkui jopa suomalaisilla markkinoilla.

Suomessa teurastamoalan toimijoille on pitkään ollut selvää, että alkuperämerkinnät täytyy olla kunnossa. Ei riitä että tietää, mistä eläin tulee. Jos nautaeläimen korvamerkit puuttuvat, sääntöjen mukaan ruho on hylättävä lihan tarkastuksessa, vaikka tiedetään hyvin miltä tilalta eläin noudettiin muutamaa tuntia aikaisemmin. On hyvä asia, että viranomaiset ovat nyt ryhtyneet joihinkin tosi toimiin myös niitä lihaeriä vastaan, jotka ovat kierrelleet viikkoja tai kuukausia maailmanlaajuisilla lihamarkkinoilla - niin kauan, että sekä eläinlaji että alkuperämaa ovat käyneet epäselviksi.

Vielä on liian aikaista vetää johtopäätöksiä siitä, kuinka ruokaskandaalit ovat vaikuttaneet lihan kulutukseen. Lihamarkkinoilla tilanne kuitenkin vaikeutui odotettua nopeammin kevään ja alkukesän aikana. Euroopan lihamarkkinoiden imu oli yllättävän heikko, vientimarkkinat tempuillivat ja Euroopan hintataso ei korjaantunut vuodenvaihteen jälkeisestä notkosta. Hintaeron takia tuontiliha oli edelleenkin kysyttyä raaka-ainetta monille yrityksille.

Kustannustaso on vielä liian korkea, jotta liha-ala kestäisi hinnanalennuksia. Tästä huolimatta myös Suomen sian- ja porsaanhinnat kääntyivät jyrkkään laskuun. Snellmanilla me päätimme kuitenkin odottaa ja seurata tilannetta kesäkuun ajan. Täällä Suomessa olemme tottuneet vakaaseen hintatasoon, jossa ei tapahdu äkillisiä muutoksia. Meillä on myös kokemusta siitä, kuinka vaikeaa hintatasoa on saada nostettua, kun kustannuspaineet lisääntyvät. Tämän vuoksi markkinoiden vaihtelut asettavat vastuullisuuden koetukselle. Pelkkä oman tuloksen optimointi ei ole oikeaa silloin kun koko ala kärsii.

Suomalainen lihantuotanto tarvitsee pitkänäköistä vastuullisuutta. Mikäli jäljitettävä suomalainen ruoantuotanto halutaan säilyttää korkealla laadukkaalla tasolla, sen täytyy näkyä myös teoissa. Tarvitaan selkeää laatuun panostamista, kestävyyttä ja myös rohkeutta tarpeellisen riskin kantamiseen. Vastuu kulkee kuitenkin moneen suuntaan. Se koskee yritystä ja sen tulevaisuutta, sen henkilökuntaa, tuottajia, yhteistyökumppaneita ja asiakkaita.

Snellmanin jäljitettävyyden kantautuu pelkkää maata ja tilaa pidemmälle. Snellmanin tuotteet täytyy voida jäljittää luonnollisiin, geenimanipuloimattomiin rehu- kasveihin, nautanlihatuotteet nautaeläimeen ja sen vanhempiin, sianlihatuotteet suomalaisiin geeneihin monta sukupolvea taaksepäin.

Avoimuus ja vastuullisuus ovat suomalaisen hyvin jäljitettävän ruoantuotannon kantavia sanoja. On aina hyvä muistaa kohdella toisia kuten toivoo itseään kohdeltavan.

Mukavaa kesää!

Tomas Gäddnäs
Alkutuotannon johtaja



Kannessa:

Lypsylehmiä kesälaitumella Ranta-Seppälän tilalla Toholammilla.





**Kuusisaaren ruokamakkara-
tehdas otettiin käyttöön s. 4**



Ylä-Savossa tapahtuu! s. 8-10



Sikojen ruokintaa kehitetään s. 12

Tässä numerossa

Vastuullisuus koetuksella.....	2
Kuusisaaren uusi tehdas otettiin käyttöön..	4
Hyvinvoiva perhetila	6
Farmari	7
Lähikuvassa Ylä-Savo	8
Snellman vahvisti nautaorganisaatiotaan ...	11
Kohti yhä luonnollisempaa kasvatusta	12
Meidän arki: Jalostusneuvoja	14
Maito-liharisteytyksillä tehoa tuotantoon..	16
Tavoitteena keskipainojen nostaminen	18
Suomen ensimmäinen limousin- huutokauppa	19
"Naudan elämä alkaa lehmästä"	20
Lypsylehmästä hyvä teuraslehmä?	21
Kunnon paistijauhelihaa.....	22
Hyvät tuotantotulokset palkitaan	22
Hyvä kysymys!	23

Haluamme antaa ihmisille mahdollisuuden parempaan

Kaksikymmentä vuotta sitten Snellmanin tehtaan ensimmäinen kivi muurattiin Pietarsaaren Kuusisaarella. Huhtikuussa 2012 lapio lyötiin jälleen kerran maahan uuden jalostetehtaan rakennustyöt aloitettiin. Nyt runsas vuosi myöhemmin, 21 000 neliömetrin kokoinen tehdas, seisoo valmiina Kuusisaarella kesäauringossa.

Vakaa ja onnistunut rakennushanke

Investointihankkeen projektipäällikkö **Anders Snellman** on tyytyväinen siihen, miten projekti on vuoden aikana toteutunut. Rakennushanke on toteutunut suunnitelmien mukaan, se on pysynyt sekä ajallisesti että rahallisesti asetettujen tavoitteiden sisällä. Suuria yllätyksiä tai ongelmia ei ole rakennuksen edetessä tullut vastaan. Hyvä suunnittelu ja kommunikointi on ollut yksi ratkaiseva tekijä hankkeen onnistuneessa toteutuksessa.

- Rakennushanke on edennyt erittäin vakaasti ja hyvin. Totta kai aina tulee jotain pieniä asioita, jotka pitää ratkaista mutta ne kuuluvat arkipäivään, Anders sanoo.

Toukokuun loppuun mennessä uudella tehtaalla oli otettu käyttöön ruokamakaratuotanto ja -pakkaus kokonaisuudessaan, uudet savustusuunit, kinkkupakkaamo ja viipalointi. Elokuun aikana siirtovuorossa on kokolihatutuotanto. Tällä hetkellä Skatan tehtaalla on käynnissä maksatuotteiden, hyytelöiden ja sousvide tuotanto. Nämä toiminnot on tarkoitus siirtää Kuusisaaren vanhan tehtaan saneerattuihin tiloihin vuoden 2013 loppuun mennessä. Kuusisaaren vanhat tehdastilat tullaan saneeraamaan syksyn aikana.

- Skatan tehtaan kiinteistön tulevaisuudesta ei olla vielä päätetty mitään, Anders kertoo.

Annamme ihmisille mahdollisuuden parempaan

Toukokuussa 30.5.2013 koitti vihdoinkin uuden jalostetehtaan avajaiset, minne oli kutsuttu koko Lihanjalostuksen henkilökunta. Avajaisten aikana tuotantopäälliköt **Roland Snellman** ja **Pekka Kalliosaari** kertoivat Snellmanin tavoitteista ja siitä, miten ne saavutetaan.

- Haluamme antaa ihmisille mahdollisuuden parempaan, Pekka sanoo.

Ohjelmaan kuului myös tehdaskierros ja nakkimakkaramaistiaiset suoraan uunista. Onnistuneet avajaiset olivat täynnä iloa ja odotusta.

Kohti parempaa makua ja luonnollisempia tuotteita

Strategiatyö koskien luonnollisempia tuotteita ja parempaa makua alkoi Lihanjalostuksessa jo viisi vuotta sitten.

- Silloin päätimme panostaa volyymituotteiden jatkokehitykseen, sanoo **Henrik Snellman**, Snellmanin Lihanjalostuksen toimitusjohtaja.

Näin alkoi työ kohti luonnollisempia tuotteita ja vuonna 2009 lanseerattiin pakastamaton jauheliha, jonka jälkeen markkinoille tuotiin nariumglutamaatit-



Ken hyvää maistaa sen aina muistaa

tomat leikkeleet ja vuonna 2012-2013 oli fosfaatittomien grilli- ja lenkkimakkaroiden vuoro.

- Kysyimme itseltämme: Mitä me kuluttajina valitsisimme? Näin syntyi perusajatus siitä, että pyrimme vähentämään lisäaineita tuotteistamme ja tekemään ne kuin itsellemme tekisimme, Henrik kertoo.

Snellmanin Lihanjalostuksella on nyt tavoitteenaan 15-20 % markkinaosuuden saavuttaminen ruokamakkaratuotannossa.

- Jotta saavuttaisimme asettamamme tavoitteet, tarvitsimme lisää tuotantokapasiteettia. Nyt, uuden jalostetehtaan myötä olemme viisinkertaistaneet kapasiteettimme, Henrik sanoo.

Investointi uuteen jalostetehtaan on selkeä signaali siitä, että Lihanjalostuksella on vahva luottamus lihan tuotantoon Suomessa.

- Olemme täysin riippuvaisia suomalaisesta lihasta. Yhteistyö tuottajiemme kanssa on meille erittäin tärkeää ja tarvitsemme koko ajan lisää lihaa ja uusia tuottajia. Meidän on nyt toimittava, koska kilpailu markkinoilla on kova.

HH

Kuusisaaren uudessa tehtaassa käynnistettiin ensimmäiset tuotantolinjat huhtikuun aikana. Uudessa tehtaassa tullaan kesän aikana perinteisten grilli- ja nakkimakkaroiden lisäksi valmistamaan myös useampaa uudistettua tuotetta.

Uuden tehtaan uudistetut tuotteet

Yksi tehtaan uudistetuista tuotteista on Bratwurst makkara. Lihajalostuksen tuoterhymäpäällikkö **Johanna Salo** kertoo, että tuotteeseen ei olla aiemmin oltu täysin tyytyväisiä ja myös kaupalta tuli toive, että tuotetta parannettaisiin. Bratwurst, jossa aikaisemmin oli vain 66 % lihapitoisuus, sisältää nyt uudistuksen jälkeen 90 % lihaa ja on lisäksi täysin lisäaineeton. Makkarasta on poistettu myös maitojauhe, mikä on varsinkin maitoallergikoille mukava uutinen. Uudistuksen yhteydessä makkaran mausteseostakin päivitettiin, jota Johanna luonnehtii saksalaistyyppiseksi. Tuotteen harmahtava väri johtuu siitä, että tuotteessa ei ole lisättyä nitriittiä.

Leikkelepuolella valikoimaan on tullut täysin kotimaisesta siipikarjasta tehty ohuen ohut kalkkunanfilee ja tosi murea korppukalkkuna. Kalkkunaleikkeiden kotimaisuuden tunnistaa pakkauksien joutsenmerkistä.

Jatkuvaa kehitystyötä

Lihanjalostuksella tuotekehitystyötä tehdään päivittäin ja jokainen resepti on jatkuvasti suurennuslasin alla.

- Meillä on joka aamu yhdessä tuotannon, tuotekehityksen ja laatuosaston kanssa niin kutsuttu "aamumaisto". Tällöin tarkistetaan ja maistellaan edellispäivän kaikki valmistetut jalostetuotteet. Tämä on yksi tapa varmistaa uloslähtevien tuotteiden laatu ja maku, Johanna sanoo.

Rakentavaa palautetta ja uusia kehitysideoita tulee paljon, varsinkin omalta henkilöstöltä, kaupalta, myyntitiimiltä ja kuluttajapalvelusta. Tuotekehityksessä panostetaan niin uusien tuotteiden luomiseen kuin jo olemassa olevien tuotteiden jatkokehittämiseen.

- Pyrimme tuotekehityksessä kehittämään yhä paremman makuisia ja luonnollisempia tuotteita, Johanna sanoo.

HH



Snellmanin Lihanjalostuksen tuoterhymäpäällikkö Johanna Salo



Tiesitkö, että?

Lihanjalostuksen kesä-uutuudet ja uudistukset:

- Nauta Eetvartti
- Bratwurst
- Tosi murea korppukalkkuna 100 % suomalaista siipikarjaa
- Ohuen ohut kalkkunanfilee 100 % suomalaista siipikarjaa
- Grilli- ja BBQ grilliribsit
- Naudan pihvifilee
- Grillikotletti
- Porsaan fileepihvi grillimarinadissa



KUNNON SUOMALAISTA LIHAA PERHETILALTA.

PIHVI-RIIBIT PÄÄLLE KÄMMELEIKKÄIN.



Tavoitteesta ja mielekkyydestä aktiivisuuteen



Suuria päätöksiä, epämukavia muutoksia, kysymysten ja ongelmien ympärillä pyörivä arki. Joskus tuntuu siltä, että oman elämän kontrolli pettää, sillä ulkoiset tekijät näyttävät ohjaavan sitä liikaa. Mielekkyyds puuttuu, ja mieltä kaivertaa kysymys - miksi minä oikeastaan teen tätä?

Tärkeä "MIKSI" kysymys

Silloin kun tuntee itsensä painostetuksi tekemään päätöksiä, ja kun ympäristö tuntuu uhkaavalta, on hyvinvointi vahvasti sidoksissa mielekkyyden tuntemiseen. Pysähdy hetkeksi ja anna itsellesi mahdollisuus tarttua kiinni muutokseen.

- Kun edessä on suuri ja merkityksellinen päätös, on tärkeää kysyä itseltään: Miksi tämä muutos on niin arvokas ja tärkeä, että minä haluan panostaa siihen? Mihin hyvään me täällä pyrimme? Ovatko asettamamme tavoitteet oikeasti arvoikkaita?

Carola Lindholm-Gerlin on valmentaja ja johtajuuskouluttaja. Hän työskentelee hyvinvointikysymysten parissa, mm. terveyttä edistävistä näkökulmista, jonka lääketieteellisen sosiologian professori, Aaron Antonovsky on kehittänyt. Carola Lindholm-Gerlin painottaa, että miksi-kysymys sisältää haave-näkökulman - oman henkilökohtaisen päämäärän - sen, mikä on sinulle niin tärkeää, että olet valmis käymään läpi muutoksen. Sen mitä me teemme matkan varrella, tulee tukea tätä päämäärää.



"Kun tiedämme miksi, miten ja mitä, muutoksesta tulee sekä käsitettävä, hallittu ja tarkoituksenmukainen. Silloin saamme mielekkyyden tunteen."

Puhu toisten kanssa "MITEN" kysymyksestä

Toiseksi esitettävä kysymys on "Miten tämä saavutetaan?". Miten me ratkaisemme haasteet realistisella tavalla?

- Jaa kokemuksiasi toisten kanssa! Carola sanoo. Keskustele ihmisten kanssa, jotka pyörittävät tilaa kanssasi tai etsi ympäriltäsi toisia ihmisiä, joihin luotat. Keskusteleminen on paras tapa oppia uutta ja löytää uusia ratkaisuja. Miten sinä/minä/ me ratkaisisimme tämän? Carola painottaa, että vaikeissa tilanteissa me jatkamme tavallisesti tekemistä ja taas tekemistä - teemme aktiivisesti, pysähtymättä ajattelemaan ja puhumaan yhdessä. Jos me menetämme otteen siitä, mikä on tärkeää, me korvaamme ajatteleminen toiminnalla ja aktiivisuudella, meille tulee kiire ja silloin emme

ehti ajatella.

- Silloin arkipäivän täyttävät vain "MITÄ, MITÄ" ja vaatimus nopeista ratkaisuista. Rahataloudesta tulee ainoa ohjaava tekijä ja me teemme tyhmempiä päätöksiä.

Askeleita matkan varrella - "MITÄ"

- Kolmas kysymys, jonka esitämme itsellemme on, mitä meidän tulisi tehdä, jotta saavutamme päämäärän pysyvästi, Carola sanoo. Mitä toimenpiteitä tarvitaan, mitä tulee seurata, mitä meidän tulee tehdä ensin.

Kun tiedämme miksi, miten ja mitä, muutoksesta tulee sekä käsitettävä, hallittu ja tarkoituksenmukainen. Silloin saamme mielekkyyden tunteen.

- Päätöksiä on helpompi tehdä kun tiedän olinpaikkani omassa elämässäni, Carola sanoo. Minä ohjaan elämäni, ei pankki, sairaat eläimet tai jokin muu. Uhat ovat edelleen olemassa, mutta ne eivät enää ohjaa minun elämäni, sillä tiedän miten minä ratkaisen ne ja mikä itselleni on mielekästä. **HJ**

Carola Lindholm-Gerlin on valmentaja ja johtajuuskouluttaja. Minkälainen muutos on sinulle niin arvokas ja tärkeä, että haluat panostaa siihen, hän kysyy.



Tule tutustumaan sekä eläimiin että perhetiloihin Farmarin sikaosastolla. Snellmanin osastolla voit myös tavata messuporsaait, jotka tulevat Juha ja Jaana Hakomäen Piglet Oy -tilalta.

Farmarin sikaosastolla sekä eläimiä että perhetiloja

Farmari maatalousnäyttely pidetään Seinäjoella 3-6.7. Näyttelyn yhteydessä vietetään ProAgria Etelä-Pohjanmaan 150-vuotisjuhlaa.

Maija Yliaho ProAgria Etelä-Pohjanmaasta vastaa kotieläinkentän sikaosastosta. Hän kertoo, että tänä vuonna halutaan nostaa esiin sekä eläimet että perhetilat.

- Sikaosastollamme on kaksi teemaa, Maija Yliaho kertoo. Ensimmäisenä teemana on näyttää kuluttajille koko sikaketju pikkuporsaista täysikasvuisiin sikoihin.

Toisena kantavana ajatuksena on esitellä perhetiloja, keitä he ovat ja minkälaisiin ratkaisuihin he ovat sikaloissaan panostaneet.

- Olemme käyneet kolmella perhetilalla, ottaneet kuvia ja tehneet tiloista pienen kertomuksen, Maija sanoo. Joitakin tuottajia tullaan myös haastattelemaan esittelykehässä.

Maija toteaa, että tavallisella kuluttajalla on harvoin mahdollisuus vierailla sikalassa, joten tämä antaa kaikille mahdollisuuden tutustua siihen, miltä sikala näyttää ja miten se toimii.

- Tuomme esille myös sikaloiden pohjapiirustuksia, sillä tuottajia kiinnostaa nähdä kuinka toiset tuottajat ovat rakentaneet omat tuotantotilansa.

Kyösti Antilan emakkotila Ilmajoelta on yksi kolmesta esiteltävästä sikalasta. Antila on Snellmanin tuottaja ja tuo esittelyyn yhden emakoistaan.

- Antilan tilalla on erittäin mielenkiintoinen ruokintaratkaisu, joka on ainutlaatuinen Suomessa. Siihen kannattaa tulla tutustumaan.

Figen esittelee näyttelyssä ryhmän Längelmäeltä tulevia teurassikoja ja kaksi Tuomikylän karjuaseman jalostuskarjua.

- Iso-Enska niminen karju tapaa herättää paljon huomiota, joten sitä kannattaa tulla katsomaan, Maija kertoo.

Eläinten ja perhetilojen lisäksi sikaosastolla on aikaisempaan tapaan myös sikatietokeskus. ProAgria Etelä-Pohjanmaan, Lihaosaamiskeskuksen, MTT:n, Sikayrittäjien ja Sikavan asiantuntijat vastaavat kävijöiden kysymyksiin.

Kaksi kertaa päivässä on mahdollisuus osallistua lyhyelle luennolle, joka valottaa varttitunnissa sika-alan ajankohtaisia kysymyksiä.

Maija mainitsee mm. välikasvatuksesta tehdyn tuoreen tutkimusprojektin, emakoiden kuntokeskustelun, miten kuluttajat käsittävät sika-alan (Hiikka Siljander-Rasi) ja kuitujen käytön emakoille (Kirsi Partanen, Snellmanin sianruokinta-asiantuntija).

Avoimuus kuluttajia kohtaan

Maija kertoo edelleen, että sikaosaton suunnittelussa yhtenä kantavana ajatuksena oli avoimuus kuluttajia kohtaan.

- Me haluamme näyttää kuluttajille, että meillä sikataloudessa ei ole mitään hävettävää. Tuottajat huolehtivat hyvin sioistaan, ruokinta on hyvä ja kasvatusympäristö on hyvä. Toisin sanoen sianlihaa uskaltaa siis syödä hyvällä omalla tunnolla.

Maija Yliaho on ProAgria Etelä-Pohjanmaan kotieläinagronomi. Maija on myös Snellmanin tuottaja, jolla on 100 emakon yhdistelmäsiika. **HJ**

Snellman Farmarilla

Snellman on mukana Farmarinäyttelyssä. Snellmanin osastolla voi mm. tavata **Juha ja Jaana Hakomäen Piglet Oy** -yhdistelmätilalta tulevat messuporsaait. Possut syntyvät kesäkuussa ja ovat näyttelyn alkaessa 6 viikon ikäisiä.

Snellmanin osasto **KE37** sijaitsee kotieläinkentällä. Tervetuloa maistamaan grillimakkaraa ja keskustelemaan Snellmanin alkutuotannosta.

Tervetuloa!

Lähikuvassa Ylä-Savo

Ylä-Savo

– tiheä, hyvinvoiva nauta-alue



Tiesitkö, että?

Ylä-Savo on osa Pohjois-Savoa ja siihen kuuluvat kunnat Kiuruvesi, Vieremä, Sonkajärvi, Iisalmi, Pielavesi, Lapinlahti ja Maaninka.

Pohjois-Savossa on 1300 maitotilaa. Yli 100 maitotilaa on investoinut ja maidontuotanto on kasvanut yli 10 milj. litraa viiden viime vuoden aikana.

Noin joka kolmas maitotila Vieremällä ja Sonkajärvellä kuuluu Snellmanin naudanhankintaan.

Pohjois-Savon pohjoisosan kunnista käytetään yhteisnimeä Ylä-Savo. Alue on tiivistä nauta-aluetta, jolla sijaitsee merkittävä osuus koko Suomen naudan- ja maidontuotannosta.

Kehitys on erittäin myönteistä ja tuotanto on pysynyt, vaikka tilojen määrä on pienentynyt viime vuosina, kuten muuallakin Suomessa. Ylä-Savo on yksi Snellmanin keskeisistä naudanhankinnan kasvualueista.

Matti Kastarinen toimii MP kenttäedustajana ja neuvojana erikoistuneille sonniplus-tuottajille kaikilla suomenkielisillä Snellmanin hankinta-alueilla. Koska hän asuu Ylä-Savossa, hän avustaa myös Pohjoisen alueen alue-edustaja **Pekka Taipaletta** maitotilojen palveluissa.

– Ylä-Savon kunnat sijoittuvat Suomen suurimpien maitokuntien listan kärkeen, Matti Kastarinen kertoo. Koko Ylä-Savossa on 1300 maitotilaa, jotka tuottavat 14 % Suomessa tuotetusta maidosta. Nautatilat ovat täällä tiheässä ja tuottajat panostavat tuotantonsa kehittämiseen, Matti Kastarinen kertoo. Alueelta välitettiin vuoden 2012 aikana 2400

vasikkaa, mikä on noin 17 % Snellmanin vasikanvälityksestä. Tämä merkitsi 26 % kasvua edellisestä vuodesta. Vasikanvälityksen reilu kasvu näkyi jo vuonna 2011, jolloin se oli 31 % suurempi kuin aikaisempana vuotena.

Eräänä toukokuun lämpimien viikkojen päivänä, ajelimme Matin kanssa ympäri Ylä-Savoa. Pistäydymme muutamalla Snellmanin tilalla kuulostelemassa, mitä he pitävät kotiseudustaan ja mitä maatilanelämään kuuluu.

HJ



Arja & Asko Kärkkäinen Laukkalan tila Rytlyn kylässä, Kiuruvesi

■ Arja ja Asko Kärkkäinen pitävät 140 lehmän maitotilaa Rytlyn kylässä, Kiuruvedellä. Pihatto-osa rakennettiin 90-luvun alussa ja kun navettaa laajennettiin 2005, sinne asennettiin kaksi robottia. Tilalla viljellään reilun 160 hehtaarin alueella pääasiassa nurmea, joista 90 ha on omaa maata.

Kiuruvedellä ja koko Ylä-Savossa tiloja on tiheästi ja tämän vuoksi peltoalasta on pulaa. Mikäli haluaa ostaa maata oman tilan läheltä, siitä joutuu maksamaan melko paljon. Suoraan pellolta kivenkeruusta tullut Asko antaa urakoitsijoiden tehdä lähes kaikki peltotyöt. Kivien raivaaminen tuo lisäkustannuksia, mutta sillä tavalla saa peltoa läheltä, eikä tarvitse ajaa pitkiä matkoja pellolle ja takaisin. Siinä säästyy myös aikaa, Asko toteaa.

Kun juttelemme, pihaan ajaa punainen Faban auto. Kärkkäisillä on sopimus, että siementäjä tulee joka päivä, ellei sitä peruta. Tänä siemennetään vain yksi lehmä. Yön aikana poikineet kolme lehmää pitivät Arjan työllistettynä suuren osan yötä.

Kärkkäisen pariskunta ja Matti Kastarinen laskevat, että 10 kilometrin säteellä on 13 lypsyrobottia. Kiuruveden pohjoisosassa on lähinnä erikoistuneita naudankasvattajia ja eteläosassa enemmän maitotiloja.

- Kiuruvedellä on tekemisen meininki, Arja toteaa. Kolmen viime vuoden aikana yli 50 tilalla on tehty sukupolvenvaihdos.

Ylä-Savon kehitys on kansallisesti tunnustettu olevan huikea, lähes menestystarina. Maidontuotanto on huomattavaa ja nurmialue on Suomen suurin. MTT:lla on alueella oma tutkimuskeskus ja täällä on onnistuttu pysymään kehityksessä mukana. Ja viljelijöitäkin tarvitaan, Asko toteaa.

- On aivan turha yrittää laittaa viljatilajoja ja kotieläintiloja vastakkain, hän sanoo. Me tarvitsemme kaikki toisiamme, niin ettei kenenkään olisi tarvetta tuoda ulkomailta.

Vaikka viljan hinta on ollut viime vuonna todella korkealla, Askon mielestä se saa maksaa, mutta vastapainoksi myös omasta tuotteesta pitäisi voida saada parempi hinta, esim. tuotekehityksen kautta.

- Muutama sentti lisää per litra tuntuisi huomattavalle vuositasolla, 1,3 miljoonasta litrasta maitoa.

Kärkkäisen pariskunta pitää Snellmanin hintatasoa hyvänä ja se olikin ratkaiseva tekijä siihen, että tila siirtyi muutama vuosi sitten Snellmanin tuottajaksi. Palvelukin on toiminut kuten on toivottu.



Ari Luukkonen Sonnitila, Sonkajärvi

■ Sonkajärveläinen Ari Luukkonen siirtyi vuonna 2002 maidontuotannosta naudankasvatukseen ja kunnosti samalla vanhan navetan vasikoille. Vuonna 2007 navettaa laajennettiin, joten tällä hetkellä Arilla on 360 sonnia. Snellmanin tuottajana hän on ollut 5 vuotta. Tilalla on nurmea 56 ha omalla maalla ja 32 ha vuokramaalla. Kevättyöt ovat täydessä vauhdissa ja viikon päästä kylvöt on saatu valmiiksi. Peltotyöt eivät varmaan koskaan tule täysin valmiiksi, Ari toteaa. Kivien raivaaminen pellolta vaatii paljon työtä, ja tulevaisuudessa tilan mahdollinen laajentaminen riippuu sopivan peltoalan saatavuudesta. Sonkajärvellä on useita sonnitiiloja ja monet ovat Snellmanin tuottajia.

Ari Luukkosen sonnivasikat ovat maitorotuisia ja hän ostaa ne ternivasikoina. Ylä-Savossa vasikkatarjonta on suurta, esim. tämän vuoden huhtikuussa toimitettiin 100 vasikkaa enemmän viime vuoden samaan jaksoon verrattuna. Kun alueella on monia maitotiloja, haasteena on löytää alueelta kasvatuspaikka kaikille vasikoille.

Ari Luukkosella on erityinen harrastus. Hän nimitään lentää, yhdessä muutaman kaverin kanssa omistamallaan, ultrakevyellä lentokoneella. Näinä intensiivisinä keväiviikkoina ei juuri ole mahdollisuutta viettää aikaa puun latvojen yläpuolella, mutta muuten hän lentää vähintään kerran viikossa.

Ari on alkanut kiinnittää enemmän huomiota turvalliseen eläinten käsittelyyn sen jälkeen, kun hän oli itse lähellä joutua pulaan. Jokaisessa sonninarsinassa on esim. portti, jolla voidaan ohjata eläimet joustavasti oikeaan suuntaan ja teurasautoon.

- Turvallisuuden ajattelu on tärkeää, Ari sanoo. Nautojen käytöstä on vaikea ennakoida, ja ihmisen on pieni täysikasvuisiin sonneihin verrattuna.



Mty Kärkkäinen, Vieremä

Erkki ja Taina Kärkkäinen, Mika Kärkkäinen ja Marjut Kainulainen

■ Nikolan tilalla, josta käytetään nimeä Mty Kärkkäinen, on 33 lehmän lypsytarha ja saman verran nuoria nautoja. Erkki ja Mika Kärkkäinen tulevat juuri kylvötöistä ja istahtavat kahville kun Matti Kastarinen ja lehtikuvaaja tulevat käymään. Työt 40 hehtaarin pelloilla ovat lähteneet hyvin käyntiin, "nyt on jäljellä enää muutaman tunnin työt", Mika toteaa.

Toukokuun monet aurinkoiset ja kuivat päivät olivat nurmenviljelijöille kiitollista aikaa, kun viime kesän huonot ilmat ovat vielä tuoreessa muistissa. Heinä kasvaa hyvin niin kauan kun yöt ovat kosteita. Tänä kesänä Kärkkäiset toivovat enemmän "hyviä uimailmoja", mutta toteavat, että kaikki kesät ovat yhtä arvaamattomia ja kuitenkin niistä selviää jollakin tavalla.

Mika työskenteli ennen maatalousyhtiön perustamista 10 vuotta koulutussuunnittelijana. Vanhempien maatilain jatkaminen oli hänelle helppo päätös.



Avovaimo Marjut on terveyskeskuksessa sairaanhoitajana.

- Olemme aina asuneet täällä, joten maanviljelijänä jatkaminen tuntui itseltään selvältä.

Antti Sallisen teurasauto on käynyt aamulla tilalla, kuskina oli Mikko Marttula. Marttula saa kehuja rauhallisuudestaan, vaikka teuraaksi menneet eläimet eivät olleet tänä aamuna kovinkaan yhteistyöhaluisia. Kaikki tilan sonnivasikat laitetaan välitykseen ja hiehot pidetään

itse. Snellmanilla on ollut aina hyvä maine Vieremäläisten keskuudessa, erityisesti he arvostavat tuottajamyymälän palvelua. Kaikki eivät varmaan edes tiedä, että sieltä voi tehdä viikoittain tilauksen, joka lähetetään sovittuun noutopaikkaan.

Nikolan tilalla on panostettu 30 vuoden aikana paljon jalostukseen. Tila oli Suomessa yksi alkionsiirron käyttöönnoton edelläkävijöistä, ja vuosien mittaan siitä on tullut todella yleistä.

Rönkkö mty, Vieremä

Seppo ja Mirja Rönkkö, Jaakko Rönkkö ja Kaisa Kaartinen



■ Rönkkö mty otti uuden robotinavettansa käyttöön 2011 ja nyt se on ollut toiminnassa puolitoista vuotta. Rönkön tilalla on 60 lypsävää lehmää ja nuori karja samoissa tiloissa. Hiehot pidetään omaa käyttöä varten ja sonnivasikat lähetetään välitykseen, vuosittain noin 45 vasikkaa.

Kun navetta on ollut käytössä jonkin aikaa, huomaa mitkä ratkaisut ovat olleet kannattavia.

- Navettaan tulee paljon luonnon valoa, Seppo Rönkkö toteaa.

Valoa tulvii katosta ja navetan sivuilla ja päädyissä olevista suurista ikkunoista.

Lattiana on betoniritilä, sillä navetassa on automaattinen lannapoistorobotti.

Sekä vanhempi että nuorempi tuottajapari osallistuvat aktiivisesti navettatöihin. Tällä hetkellä lisäapuna on agrologiopiskelija Sanna, joka on harjoittelujaksolla koko kesän ajan. Seppo ja Mirja tekevät aamuvuoron ja Jaakko ja Kaisa jatkavat siitä. Lapset ovat töissä mukana niin paljon kuin mahdollista, mutta välillä ainakin kaksivuotias Viivi on mummun hoidossa niin että äiti voi tehdä töitä navetassa.

Lähiseudulla on rakennettu viime vuosina useita uusia robotinavetoita. Täällä uskotaan tulevaisuuteen, mutta aina kun investoidaan, täytyy suunnitella monta vuotta eteenpäin.

- Toisaalta suunnittelu vie aikaa ja toisaalta kestää kauan ennen kuin suuremmasta karjasta alkaa saada rahaa takaisin, Seppo Rönkkö sanoo.

Tilalla on 90 ha nurmea, josta puolet omaa maata ja puolet vuokralla. Kasvinsuojelun tekee urakoitsija ja muut peltotyöt tehdään itse.

Snellman vahvistii nautaorganisaatiotaan

■ Snellmanin nautaorganisaatio vahvistui kun Jouko Jaakola aloitti Snellmanin uuden eteläisen nauta-alueen alue-edustajana 15.4.2013. Samalla uudistui koko nautakentän aluejako. Pekka Taipale (0500 265 635) on edelleen Pohjoisen alueen vastaava alue-edustaja. Märten Lassfolk (044 796 6545) vastaa Keski-Suomesta ja Jouko Jaakola (040 548 6038) Eteläisestä alueesta yhteistyössä Jarmo Niemelän kanssa. Eteläiseen nauta-

alueeseen kuuluvat mm. Etelä-Pohjanmaan eteläisimmät alueet, Satakunta ja Keski-Suomi. Alue-edustajien tehtäviin kuuluu maito- ja nautatilojen asiakassuhteiden hoitaminen ja kehittäminen sekä uusien naudantuottajien hankkiminen yhteistyössä kenttä-edustaja Matti Kastarisen (0500 263 995), kenttäpäällikkö Vesa Hihnalan (044 796 6345) ja liikennöitsijöiden kanssa.

Jouko Jaakola – uusi alue-edustaja eteläisellä alueella

■ **Jouko Jaakola** on nimitetty Snellmanin Lihanjalostuksen MP-nautapuolen alue-edustajaksi 15.4.2013 alkaen. Jouko on aikaisemmin työskennellyt HK Agrin alkutuotannossa nautakentän edustajana.

Joukon tehtäviin kuuluu maito- ja nautatilojen asiakassuhteiden hoitaminen ja kehittäminen Etelä-Pohjanmaalla, Satakunnassa ja Keski-Suomessa sekä uusien naudantuottajien hankkiminen Snellmanin tuotantoketjuun.

Jouko raportoi nautapuolen kenttäpäällikölle Vesa Hihnalalle.

- Olen ollut vastaavissa tehtävissä jo kohta 12 vuotta ja parasta työssä on se, että koskaan ei ole ollut kahta samanlaista työpäivää, Jouko kertoo. Joukon vapaa-ajanharrastuksiin kuuluu metsästys ja oman paikkakunnan palokuntatoiminta. Kotipaikkakunnallaan Isojoella Joukolla on myös viljaila, joten touhua riittää, perheeseen kun kuuluu myös kolme poikaa.



MP sika

Sikojen ruokinnan kehittämisen tavoitteita

- Kokonaistaloudellinen gm-vapaisiin rehuihin perustuva ruokinta kaikissa tuotantovaiheissa
- Ruokinta, joka vastaa Figenin suomalaisen eläinaineksen ravinnontarvetta: tuottavuus, terveys ja hyvinvointi tasapainoisesti huomioituna
- Ruokinta, joka varmistaa hyvän lihan laadun ja huomioi ympäristöä

Kohti yhä luonnollisempaa kasvatusta

Agronomi Kirsi Partanen aloitti Snellmanin Lihanjalostuksen MP-rehupäällikkönä 20.5.2013.

Kirsi Partanen on aikaisemmin työskennellyt Maa- ja elintarviketalouden tutkimuskeskuksen MTT:n vanhempana tutkijana Hyvinkäällä, erikoisalanaan sikojen rehu- ja ruokintatutkimus. Kirsi kertoo, että tutkimuksissa rehuarvotyö oli keskeisessä roolissa, sisältäen sikojen ravinnontarpeen määrittämistä ja rehujen ominaisuuksien, tuotantovaikeutusten ja käytettävyyden tutkimista koko tuotantoketjussa, aina porsastuotannosta lihasikoihin asti. MTT:llä Kirsi selvitti mahdollisuuksia uudistaa sikojen rehuarvojärjestelmää, ja kertoo uuden rehuarvojärjestelmän ja rehuarvojen laskentaohjelman EvaPig@:n sekä tarkentavan että helpottavan rehuarvojen laskentaa. MTT:llä Kirsi ehti työskentelemään 17 vuotta ennen siirtymistään Snellmanille. Uransa Kirsi aloitti Helsingin yliopistolla alan tutkimus- ja opetus-tehtävissä.

Tavoitteena tuotantokykyä vastaava ruokinta

Snellmanin alkutuotannon rehupäällikkönä Kirsin päätehtävänä tulee olemaan Maatilan Parhaat -ketjussa oikeiden rehujen saatavuuden varmistaminen ja edelleen kehittäminen.

- Tavoitteena on kehittää Snellmanin tuottajatilolle sellainen ruokintamalli, joka mahdollistaa sikojen geneettisen tuotantopotentiaalnin hyödyntämisen taloudellisesti, arvokkaita ravintoaineita hukkaamatta ja sikojen terveys ja hyvinvointi huomioiden. Haluamme tukea tuottajiamme ruokinnan suunnittelussa ja löytää juuri suomalaiselle sika-ainekselle sopivia ruokintaratkaisuja, Kirsi kertoo. Figenin eläinaineksen ravinnontarpeen määrittämisessä ja ruokintasuunnittelussa tullaan hyödyntämään uutta rehuarvojärjestelmää.

Luonnollisuus perustuu arvovalintoihin

Kirsin tehtäviin kuuluu myös uusien yhteistyömallien luominen rehuteollisuuden kanssa. Rehuja kehitetään jatkuvasti eteenpäin raaka-aineiden moni-



Kirsi Partanen

puolistuessa.

- Kun puhutaan ruokinnan merkityksestä sianlihan laadun kannalta, tullaan jatkossa kiinnittämään enemmän huomiota mm. kokonaistaloudellisuuteen ja gm-vapauteen, Kirsi sanoo.

Snellmanin Lihanjalostus ilmoitti kevään aikana lehdistötiedotteessa, että sika- ja nautaketju pysyy gm-vapaana eli sikojen ja nautojen ruokintaan ei hyväksytyä geenimuunneltuja rehukasveja. Yhtenä tulevaisuuden haasteena Kirsi näkeekin juuri gm-vapaiden valkuaisaineiden

pitkän tähtäimen saatavuuden varmistamisen sekä kilpailukykyisen hinnan säilyttämisen. Rehuteollisuuden kanssa tullaankin käymään keskusteluita erinäisistä vaihtoehtoisista raaka-aineista valkuaisaineen lähteenä.

- Gm-vapaus on meillä Snellmanilla arvovalinta, niin kuin myös monella kuluttajalla, Kirsi sanoo.

Luonnollisuus on Snellmanin toiminnassa kantava peruselementti ja tämä linjaus näkyy Snellmanin toiminnassa alkutuotannosta valmiisiin tuotteisiin asti.

Käytännönläheistä yhteistyötä

Kirsi näkee rehupäällikön tehtäväkentän erittäin laajana ja mielenkiintoisena. Hän kuvailee lihatuotantoa ketjuna, jossa tarvitaan kaikkien osapuolten yhteistyötä.

- On hienoa ja arvokasta, että meillä Snellmanilla on nyt koko ketju saman katon alla. Näin pystymme panostamaan myös ruokintaan olematta riippuvaisia olemassa olevista ratkaisuista ja täten saavuttamaan entistä parempia lopputuloksia, Kirsi sanoo.

Kirsi selittää, että haasteena lihatuotannossa on usein optimaalisen tuotanto-

potentiaalın saavuttaminen niin, ettei ympäristöä ylikuormiteta eikä sikoja aliravita. Hän korostaa, että ruokintaa ja tuotantoratkaisuja pitää kehittää niin, että päästään tilan ja lopputuotteen kannalta mahdollisimman hyvään lopputulokseen.

- On erittäin mukavaa, että työ on hyvin käytännönläheistä ja sisältää paljon yhteistyötä tilojen kanssa. Lisäksi on mukava saada hyödyntää tutkijan työssä kertynyttä tietotaitoa käytännössä ja laittaa itsensä täysillä likoon, Kirsi lisää.

Työn vastapainona Kirsi viettää mielellään aikaa perheensä kanssa, mihin avo-
puolison lisäksi kuuluu 10-vuotias poika. Vapaa-aikaan kuuluu niin puutarhatöitä kuin kotiaskareita. Kirsi kertoo, että perheen kanssa tulee myös matkusteltua jonkin verran asuntovaunulla ympäri Suomea. Tietysti myös mökkeily kuuluu Kirsin perheen vapaa-aikaan kuten niin monen muunkin suomalaisen. Mökillä, Kirsin kotiseudulla lisalnessa, aika kuuluu pyöräillessä ja kalastellessa.

HH

Tiesitkö että?

Tiesitkö tämän uudesta sikojen rehuarvojärjestelmästä?

Sikojen uusi rehuarvojärjestelmä EvaPig® otetaan käyttöön vuoden 2014 aikana

EvaPig® tarkentaa ja helpottaa rehuarvojen laskentaa

Ohjelmasta löytyy yli sadan rehuaineen koostumustiedot ja rehuarvot

Ohjelman avulla voi laskea myös omien rehuaineiden ja -seosten rehuarvot

Rehujen energia-arvon pystyy ohjelmassa laskemaan erikseen kasvaville ja aikuisille sioille

EvaPig® löytyy monella eri kielellä ja sen voi ladata ilmaiseksi osoitteesta www.evapig.com

Osoitteessa www.mtt.fi/rehutaulukot voi tutustua ohjelman ominaisuuksiin ja rehuarvojen laskentaa



Jalostusneuvojan vierailu

Sianjalostus on tiedettä, joka yhdistää tuottajan ammattitaidon ja käytännön tosiasiat. "Monet eivät ymmärrä, kuinka konkreettisia näyttöjä meillä on tämän toimivuudesta", jalostusneuvoja Ritva Tuppurainen toteaa.



Ritva Tuppurainen on jalostusneuvoja ja työskentelee Snellmanin Lihanjalostuksen tytäryhtiössä, Figen Oy:ssä. Figenillä on viisi jalostusneuvojaa, ja heidän työkenttänään on koko Suomi. 22 jalostusneuvojavuotensa aikana Ritvalle on muodostunut noin kuudenkymmenen tilan asiakaskunta, joita hän hoitaa säännöllisesti yhdessä toisten jalostusneuvojen kanssa.

Suomalainen genetiikka

Figen käyttää ainoastaan suomalaista genetiikkaa, eli suomalaista maatiaista ja suomalaista yorkshirea. Jalostustyön perusta on Figenin tietokanta, joka sisältää valtavan määrän tietoa monien vuosien jalostusarvosteluista.

- Sikojen jalostusarvo perustuu kahteen indeksiin, Ritva kertoo. Hyvä H-indeksi merkitsee suuria pahnueita ja emakoiden hyviä emo-ominaisuuksia ja hyvä J-indeksi taas kertoo hyvistä lihantuotanto-ominaisuuksista.

Hän painottaa, että seurantaa ja tiedon keräämistä ei tehdä järjestelmän takia, vaan sillä kehitetään alaa ja varmistetaan tuottajan pärjääminen työssään.

Tilakohtainen MP Sisu -suunnitelma joka tilalle

Ritvan tilakäynnin aikana on ehdittävä monenlaista.

- Ihmisten kotona käyminen on aina mielenkiintoista, Ritva toteaa. Ilmapiiri on usein rauhallinen ja ihmiset voivat olla luonnollisia.

Tänään käyntikohteena on Stefan ja Sanna Särsin yhdistelmätila Teerijärvellä, ja ohjelmassa on tilan MP Sisu-suunnitelman päivittäminen ja yhden ensikkoerän tilatestatus. Lisäksi jalostusneuvojan työnkuvaan kuuluvat porsaslaatuarkistukset, tuotosseuranta ja -neuvonta sekä uudiseläinkauppa.

Stefan ja Sanna tulivat Snellmanin tuottajiksi noin vuosi sitten. Snellmanille vaihto sujui suhteellisen helposti, sillä he olivat panostaneet suomalaiseen genetiikkaan jo aikaisemmin. Tilan edellinen MP Sisu -suunnitelma tehtiin marraskuussa. Nyt tehtiin suunnitelma jo viidennen kerran (päivitys puolen vuoden välein).

- MP Sisu -suunnitelma räätälöidään erikseen jokaiselle tilalle siten, että se vastaa tuottajan omia päämääriä, Ritva

kertoo. Se perustuu konkreettisiin, mitattavissa oleviin tietoihin ja Figenin jalostuksen tietokantaan, eli se on erittäin käyttökelpoinen työkalu tilan kehittämisessä.

Stefanin ja Sannan tilalla todettiin tarpeelliseksi uudistaa emakkokantaa ja pari päätti poistaa osan vanhoista emakoista.

- Toisaalta päätös oli vaikea, mutta nyt me panostamme emakoihin, joilla on potentiaalia, Stefan sanoo. Hyvähän se on, että me tuottajat saamme tällä tavalla hyötyä kaikista niistä tiedoista, joita me annamme.

Uudistettu kanta, käyttöeläimet ja tarkastuslista

Ensimmäisen MP Sisu-suunnitelman tarkoituksena oli porsimisprosentin parantaminen. Sanna toteaa, että tilalla on takanaan muutama hyvä kuukausi, jolloin kaikki on mennyt suunnitelmien mukaan. Toukokuussa heillä oli 29 porsimista ja vieroitetuista emakoista vain kaksi on tällä hetkellä tyhjiä. Ensimmäisen kerran porsivien ensikoiden ikä on alentunut ja joutilasajat ovat lyhentyneet.

- Mitä tuotantotavoitteita haluatte nyt asettaa? Ritva kysyy.





Stefan ja Sanna Särs pihatossa tiineen emakon kanssa.



Sikalakäynnin jälkeen Stefan ja Sanna keskustelevat kesän tulevista porsimisista Ritvan kanssa.

Ylimpänä Stefanin ja Sannan listalla ovat pikkuporsaiden kuolleisuuden alentaminen ja jalostusarvon parempi hyödyntäminen. Vaikka vieroituksen jälkeinen kuolleisuus on saatu alas, emakot, jotka eivät osaa hoitaa porsaitaan, tuottavat tiettyjä ongelmia.

Ritva tarkastaa emakkojen tiedot Potka seuranta-ohjelmassa. Hän suunnittelee yhdessä Sannan ja Stefanin kanssa miten emakkoryhmät siemennetään. 13 emakkoa saa maatiassiementä karjulta jolla on hyvä H-indeksi, niistä tulee pohja tilan uudistetulle eläinkannalle. Seuraava ryhmä soveltuu "käyttöeläimiksi", toisin sanoen lihasiantuotantoon ja saa yorkshire-siementä. Eläimet, jotka eivät pääse näihin ryhmiin, laitetaan tarkkailulistalle ja ne poistetaan, elleivät niiden tulokset parane.

Ensikkokanditaattien tilatestausta

Kun suunnitelma on valmiiksi printattu, on aika tehdä kierros sikalassa. Särsit rakensivat muutama vuosi sitten liha- ja jalostussioille uuden sikalan. Koska tilalla kasvatetaan sekä omia lihasikoja, välitysporsaita että jalostukseen meneviä risteytysemakkoja, jokaisen osaston ovella on tarkka eläinlista.

Karsinoissa on rauhallista ja eläimet tulevat uteliaina esiin kun Ritva tekee tilatestausta. Jos tilalla on vaaka, eläimet punnitaan, mutta muuten Ritva mittaa eläimet mittanauhalla. Kasvupisteet saadaan T-indeksiin vertaamalla painoa eläimen ikään. Silavapisteet muodostuvat silavan paksuudesta paino huomioiden. Tilatesti-indeksi on silava+kasvupisteet. Indeksillä on tilakohtainen ja sillä verrataan sikoja tilan sisällä. Ritva tarkastaa myös eläinten rakenteen - näyttävätkö

ne hyvärakenteisilta, onko niillä jalka- tai sorkkaongelmia tai purtu häntä, ovatko nisät hyvät ja niitä on vähintään seitsemän molemmin puolin?

Emakko-osasto on toisessa sikalassa, jossa on siemennysosasto, pihatto tiineille emakoille ja porsimisosasto. Stefan ja Sanna toteavat, että seuraava suuri päätös on emakoille rakennettava uusi porsitusosasto.

- Olemme parantaneet ja tehostaneet niin pitkälle kuin se on mahdollista omalla työpanoksellamme, Sanna toteaa. Jos haluamme vielä parantaa tulosta, meidän täytyy panostaa tiloihin.

Mutta kuten kaikkien suurten päätösten, sen on saatava kypsyä rauhassa, ja sillä aikaa panostetaan käytettävissä olevan eläinkannan hyödyntämiseen parhaalla mahdollisella tavalla.

HJ



Ritva Tuppurainen tekee ensikkosikaryhmän tilatestausta. Siat merkitään selkään laitetavalla merkillä, jotta tulokset tulevat merkityksi oikealle eläimelle. Sikojen yleisrakenteen tarkastuksen lisäksi Ritva mittaa silavakerroksen ja eläinten painon. Tiedot syötetään Figenin tietokantaan ja niitä hyödynnetään tämän pahnueen ja kaikkien niiden sukulaisten jalostusindeksin laskemisessa.

Kunnon suojavarustus on tällä alalla tärkeä. Tilojen välillä ei saa kulkeutua minkäänlaisia tartuntoja, ja jokainen sikalassa käynti kirjataan.

Tärkeitä termejä:

J-indeksi: jalostusarvo
kuinka hyvin porsaat soveltuvat lihan tuotantoon

H-indeksi: hedelmällisyysarvo
mm. kuinka monta porsasta, kuinka monta pahnuetta, hyvät emo-ominaisuudet

J- ja H-indeksit vaihtelevat sitä mukaa kun sukulaista saa uusia tietoja, joten omien eläinten tiedot täytyy päivittää säännöllisesti.

MP-indeksi: Snellmanin oma porsasarvo, eli molempien vanhempien J-indekseistä laskettu keskiarvo, hinnoittelun perusta

Maito-liharisteytyksillä tehoa tuotantoon

Liharotusiemennysten käyttöä lisäämällä voidaan tehostaa lehmävalintaa ja edistää eläinaineksen paranemista maidontuotantotiloilla. Samalla on mahdollista lisätä naudanlihantuotannon tehokkuutta maidontuotantotiloilta peräisin olevien risteytysvasioiden kautta.

Maidontuotannon kilpailukyvyyn perusedellytyksenä on korkeatasoinen eläinaines. Liharoturisteytysten käyttö on jo kymmeniä vuosia ollut tilatason jalostussuunnitelman perusteena. Tavoitteena on ollut parantaa lypsykarjan perinnöllistä edistymistä valitsemalla parhaat lehmät karjan uudistukseen ja siementämällä huonoimmat lehmät liharotusiemennellä. Tällä tavoin on pyritty samalla sekä parantamaan lehmien maidontuotantoon liittyviä ominaisuuksia että tuottamaan lihateollisuudelle hyvänlaatuisia ruoja liharoturisteytysten avulla.

Liharotusiemennysten käyttömäärää suomalaisilla maitotiloilla on suositeltu pidettävän 10-20 prosentin tasolla. Käytännössä toteutuma on kuitenkin ollut viime vuosina vain noin 6 prosentin luokkaa. Käytännön jalostussuunnittelussa lypsykarjan perinnöllisesti parhaille lehmille (n. 40 %) on suositeltu valio-

sonnisiemennystä, keskitason lehmille (n. 40 %) nuorsonnisiemennystä ja heikoimmille lehmille liharotusiemennystä, alkion vastaanottoa tai poistoa.

Liharotusiemennysten osuus voitaisiin uusia tekniikoita hyödyntäen nostaa ainakin 25 prosenttiin siemennyksistä. Karjakoos kasvu ja siittiöiden sukupuolilajittelu mahdollistavat tehokkaan karjansisäisen jalostussuunnittelun. Lisäksi jalostusmenetelmät ovat radikaalisti muuttumassa genomiseen jalostusvalintaan siirryttäessä. Seuraava merkittävä edistyminen karja-aineksen tason kohottamisessa voidaan tehdä nimenomaan genomisia jalostusmenetelmiä käyttämällä. Sonniin valinta tehdään tulevaisuudessa geenimerkkien perusteella jo hyvin nuorena, jolloin nuorsonnisiemennysten tarve vähenee radikaalisti. Myös lehmät voidaan valita nuorina samoin perustein ja yhtä luotettavasti kuin sonnit.

MAILI-hanke tuottaa uutta tietoa Savonia-ammattikorkeakoulun hallinnoiman MAILI-hankkeen tavoitteena on lisätä liharotusiemennysten osuutta lypsykarjatiljoilla. Hankkeen tutkimusosiossa selvitettiin risteytyseläinten kasvu- ja teurasominaisuuksia puhtaisiin maitorodun nautoihin verrattuna.

Tutkimusaineistona käytettiin valtakunnallista nautojen teurasaineistoa, johon yhdistettiin eläimen rotutieto. Aineistoa oli käytössä vuodesta 2007 lähtien, ja se sisälsi 268 895 teurastettua sonnia. Tämän lisäksi MTT:n tekemässä kasvatuskokeessa selvitettiin risteytyssonniin rehun käyttökykyä puhtaisiin maitorotuisiin sonneihin verrattuna.

Valtakunnallisen teurasaineiston keskeisimmät tulokset esitetään oheisessa taulukossa ayrshire-rodun (ay) sonneilla. Myös holstein-friisiläisten osalta tulokset olivat hyvin samansuuntaisia.

Risteytyssonniin kasvu- ja teurastulokset valtakunnallisessa teurasaineistossa puhtaisiin ayrshire-sonneihin verrattuna.

Rotu	AY + AY	AY + AB	AY + BA	AY + CH	AY + HF	AY + LI	AY + SI
Eläinmäärä, kpl	164 812	2 329	1 466	1 044	782	5 293	1 270
Kasvatusaika, pv	592	596	583	586	588	590	583
Nettokasvu, g/pv	532	576	616	629	580	605	628
Teuraspaino, kg	330	357	374	383	356	372	381
Lihakkuusluokka, 1-15	4,7	6,0	7,4	7,1	5,8	7,3	6,4
Rasvaisuus, 1-5	2,4	3,1	2,2	2,5	3,2	2,6	2,7

Rotukoodit: AY = ayrshire, AB = aberdeen angus, BA = blonde d'Aquitaine, CH = charolais, HF = hereford, LI = limousin, SI = simmental.

Lihakkuusluokka (EUROP): 4 = O-, 5 = O, 6 = O+, 7 = R-, 8 = R.

Rasvaisuusluokka (EUROP): 1 = rasvaton, 5 = erittäin rasvainen.



Blonde d'Aquitaine sopii erinomaisesti käytettäväksi maitotilojen liharotusiemennyksissä

Limousin on tällä hetkellä eniten käytetty rotu maitotilojen liharotusiemennyksissä. Aineiston liharotusiemennyksistä 43 prosenttia oli limousin-risteytyksiä. Seuraavaksi eniten oli käytetty aberdeen angus (19 %) ja blonde d'Aquitaine (13 %) rotuja. Charolais- ja simmental-risteytyksiä oli noin 10 prosenttia liharotusiemennyksistä ja herefordeja 6 prosenttia.

Rotujen välillä on selkeitä eroja kasvu- ja teurasominaisuuksissa. Liharotusiemennyksien käyttö paransi sonnien kasvua, lisäsi teuraspainoa ja paransi ruhojen lihakuutta puhtaisiin ay-sonneihin verrattuna. Suurimmat teuraspainot ja korkeimmat nettokasvut saavutettiin charolais-, simmental- ja blonde d'Aquitaine-roduilla risteytettäessä. Ruhojen lihakuus parani eniten blonde d'Aquitaine-, limousin ja charolais-rodun risteytyksiä käytettäessä.

Risteytysten käyttö on perusteltua

Limousin on tällä hetkellä eniten käytetty rotu maitotilojen liharotusiemennyksissä. Tämä on tulosten pohjalta varsin perusteltua,



Arto Huuskonen
erikoistutkija, MTT

sillä limousin-risteytyksillä saavutetaan hyvät kasvutulokset ja ruhot luokituvat hyvin. Myös blonde d'Aquitaine-rotu sopii erinomaisesti käytettäväksi maitotilojen liharotusiemennyksissä, sillä se on aineiston perusteella selkeästi vähiten rasvoittuva rotu ja myös kasvu- ja lihakuusominaisuudet ovat risteytyskäytössä hyvät.

Liharotusiemennyksien paremmat teurasominaisuudet näkyvät myös nautanlihantuottajan saamassa tilityshinnassa. Laskelmien perusteella blonde d'Aquitaine-, charolais-, limousin- ja simmental-risteytyksillä eläinokohtainen teurastili on 19-23 % suurempi puhtaisiin ay-sonneihin verrattuna. Aberdeen angus ja hereford-risteytyksillä teuraspaino ja ruhojen lihakuus olivat suuria rotuja matalammat, joten myös tilityshinta jää matalammalle tasolle ollen kuitenkin 11-12 % suurempi kuin puhtaalla ay-sonnilla.

Koska MAILI-hankkeessa toteutetun kasvatuskokeen perusteella rehujen syönnissä ei ole merkittäviä eroja rotuyhdistelmien välillä, saadut erot teurastilityksessä kuvaavat hyvin rotujen välistä taloudellista eroa loppukasvattajan kannalta.



Limousinen käyttö liharotusiemennyksissä on perusteltua hyvän kasvutuloksen ja luokittumisen vuoksi.

Poikimisvaikeudet vältetään sonnivalinnalla

Aikaisemmin lypsylehmät olivat Suomessa kooltaan pienempiä, ja liharotusonnit oli valittu keinosiemennykseen lähinnä hyvien kasvuominaisuuksien perusteella. Tämä aiheutti ongelmia; muun muassa poikimisvaikeuksia. Mahdollisesti tästä syystä monet tuottajat pelkäävät vielä nykyäänkin käyttää liharotusiemennyksiä lypsyroduilla.

Lypsylehmän koko on kuitenkin kasvanut huomattavasti aikaisemmasta, ja ne pystyvät yleensä poikimaan ongelmitta risteytysvasikan. Lisäksi keinosiemennykseen valitaan myös sellaisia lihasonneja, jotka periyttävät syntymäpainoltaan pieniä vasikoita. Tällä pyritään välttämään poikimisvaikeuksia. Yleisesti ottaen vasikkakuolleisuus on tänä päivänä samaa luokkaa risteytysiemennyksissä kuin puhtaalla maitorodulla siemennettäessä.

Snellmanin rotulisät välitysvasikoille

	Sonnivasikat €/kpl	Hiehovasikat €/kpl
Sk, Jy	-60	-20
Hf, Ab	10	10
Li, Si, Ch, BI	80	50

Välitysvasikoiden rotulisät (risteytyslisät) päivitettiin 1.4.2013. Muutoksessa huomioitiin mm. edellä mainittu tutkimusaineisto.

Tavoitteena keskipainojen nostaminen

Vuoden 2012 kasvatulokset kertovat, että tilojen tuotantotulokset ovat suunnilleen edellisen vuoden tasolla. Päiväkasvut ovat hiukan nousseet, mutta teuraspainot etenkin maitorotuisten sonnien kohdalla ovat laskeneet.

Akuutti pula naudanlihasta ja runsas vasikkatarjonta johtivat talvella siihen, että päätimme maksaa sonnille parhaan hinnan jo 280 kilossa (kesäkuun loppuun saakka). Ennen pääsiäistä toteutimme myös erillisen, +15 sentin lisäkampanjan määrien nostamiseksi. Nämä seikat ovat osaltaan johtaneet siihen, että teuraspainot ovat alkuvuoden aikana laskeneet edelleen. Maitorotuisilla sonneilla keskipaino on alkuvuoden aikana laskenut 322 kiloon. Pihvirotuisilla

sonneilla keskipaino vaihtelee roduittain 400 kilon molemmin puolin. Maitorotuisilla sonneilla sopiva teuraspainotavoite olisi 340 kilon paikkeilla, silloin kun tilat antavat siihen vain mahdollisuuden.

Eläimet tarvitsevat tilaa

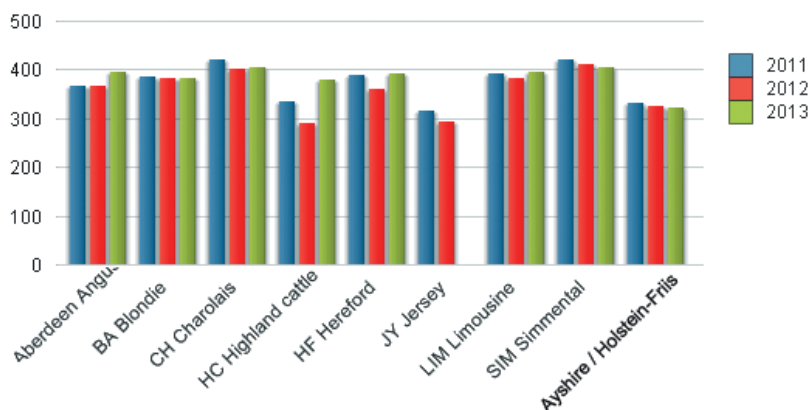
Jos karsinat käyvät ahtaaksi on syytä miettiä myös ryhmäkoon pienentämistä. Yksi eläin vähemmän karsinassa lisää huomattavasti eläimen käytettävissä olevaa tilaa. Ritiiläkasvattamossa sonnit tarvitsevat tilaa loppukasvatusvaiheessa vähintään 3,0 m² per eläin ja kylmäkasvattamossa noin kaksinkertainen määrä, hiukan riippuen kasvattamotyypistä ja lannan tyhjennyksen tiheydestä. Mitä enemmän eläimellä on tilaa käytössään, sitä paremmin se yleensä voi. Ruhjeet ja hännänpolkemat johtuvat usein siitä, että eläimet ovat liian ahtaalla. Kylmäkasvattamossa, jossa neliöitä on



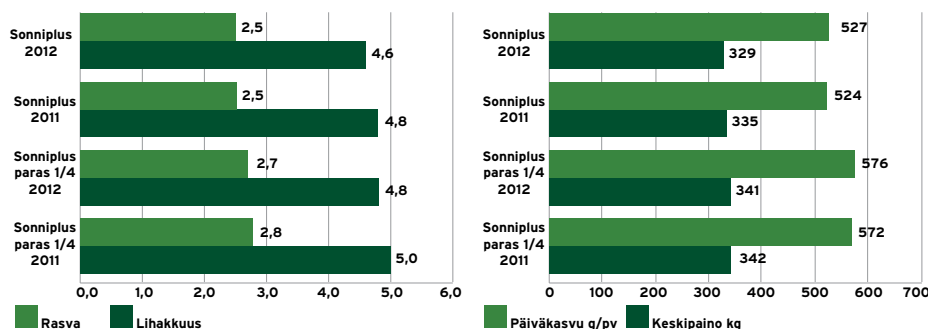
Kiuruveden sonniplus-tilaisuudessa Vesa Hihnala, Antti Hartikainen, Matti Kokkonen, Matti Kastarinen ja Pekka Taipale.

eläintä kohti enemmän on yleensä aina vähemmän mm. ennenaikaisia poistoja ja hylkäyksiä. Ritiiläkasvattamoissa yleinen ongelma on jalkaviat, siksi niissäkin olisi hyvä olla aina kiinteäpohjainen sairaskarsina. **VH**

Sonnien keskipainon kehitys roduittain



Sonniplus-tilojen tuloksia vuodelta 2012 verrattuna edelliseen vuoteen



Palkittavat tilat vuoden 2012 tuloksista

Sonniplus-tilat

Forsgård Per-Erik, Uusikaarlepyy
Saarikettu Pekka, Veteli
Sonninen Pertti, Lapinlahti

Maito-lihatilat

Brunell Nina ja Jan-Peter, Kruunupy
Kujala Teija ja Juha, Nivala
Österberg A ja K-J Jord., Maalahti

Pihvivilat

Groop Cindi ja Krister, Närpiö
Koivunen Juhani, Salo
Oikari Tarja ja Puranen Matti, Reisjärvi

Limousin tilat

Hartikainen Antti, Kuopio
Kokkonen Matti, Siilinjärvi
Ruonakoski Jukka ja Jaana, Ranua

Suomen ensimmäinen limousin-huutokauppa

Suomen ensimmäinen Limousin-rotuisten sonnien huutokauppa järjestettiin Jarkko Kääriälän tilalla 29.4.2013 Alavieskassa.

Sää Kääriälän tilalla oli keväisen viileä mutta paikalle oli jo heti aamupäivästä kerääntynyt paljon kiinnostuneita.

Ennen itse huutokaupan alkamista esitelyaitauksissa oleviin sonneihin pystyi tutustumaan myyntiluettelon avulla. Kasvattajaosuuskunta Limousin haluaa olla kehittämässä jalostuseläinkauppaa ja siksi eläimistä oli myyntiluettelossa paljon tietoja, joita aikaisemmin ei ole Suomessa huutokaupaeläimistä ollut.

Luettelosta tietoja löytyi esim. rehunkäyttökyvystä, jälkeläisten poikimahelpoudesta, kasvukyvystä ja lihaksikkoudesta.

Onnistuneessa huutokaupassa myynnissä olleista 25 eläimestä myytiin 18 kpl, eli myyntiprosentti 72 oli kevään kolmesta sonnihuutokaupasta korkein. Muista sonnihuutokaupoista poiketen, tilaisuudessa noudatettiin yleiseurooppalaista tarjoushuutokauppakäytäntöä, jossa myyjälle varataan oikeus hylätä huutokaupassa tehty korkein tarjous. Jokaisen sonnin lähtötarjoushinta oli 3.000 euroa. Myytyjen kahdeksantoista sonnien keskihinnaksi muodostui 3.572 euroa. **HH**

Korkeimmat hinnat maksettiin sonneista:

1. 6.000 € Tanhuan Hopak (isä Metsä-Paavolan eHu huu), Tanhuanpään tila Ypäjä
2. 4.700 € Metsä-Paavolan Haiwei (isä Isomäen Bellot), Metsä-Paavolan tilat Akaa
3. 4.500 € Syrjämäen Hesilia (isä Lynge Bali), Syrjämäen Limousin Nilsia
4. 4.200 € Syrjämäen Hasta (isä Lynge Bali), Syrjämäen Limousin Nilsia
5. 3.900 € Syrjämäen Huute (isä Lynge Bali), Syrjämäen Limousin Nilsia

Rakennearvosteluissa maksimipistemäärän saaneesta Tanhuan Hopakista maksettu hinta, oli kevään sonnihuutokauppojen kaikkein korkein.



Tilan isäntä Jarkko Kääriälä toimi myös tilaisuuden meklarina



Helena Kukkonen Siikajoelta.



Suomen ensimmäinen limousin-huutokauppa keräsi paljon kiinnostuneita.



Tiesitkö että?

Tiesitkö tämän yleiseurooppalaisesta tarjoushuutokauppakäytännöstä?

1. Ostajaksi aikovien tulee rekisteröityä myyjän osoittamalle henkilölle, ennen huutokaupan alkamista.
2. Myydyn eläimen mukana ei anneta takuuta, pois lukien mahdollinen häiriö siitoskyvyssä.
3. Myyjä voi poistaa tai lisätä myyntiin eläimen, jota ei ole esitetty myyntiluettelossa.
4. Eläimelle on määrätty lähtötarjoustaso, eikä sen alittavia tarjouksia huomioida. Tarjouksen tekijän tulee huomioida, että tarjoukset tulee tehdä 100:lla jaollisina (3000 €, 3100 €, 3200 €...). Tehtyä tarjousta ei voi perua.
5. Myyjällä on mahdollisuus hylätä eläimestä tehty korkein tarjous. Myyjä voi kuitenkin palauttaa eläimen myyntiin huutokaupan kuluessa.
6. Kun myyjä on hyväksynyt tehdyn korkeimman tarjouksen, ostajan tulee välittömästi siirtyä huutokaupan kirjurin luokse kaupan kirjallista vahvistamista varten.
7. Kun myyjä on hyväksynyt ostajan tarjouksen, katsotaan ostotapahtuman syntyneen ja kaikki eläimeen liittyvät riskit siirtyvät ostajalle.

Kunnon Maitotila

”Naudan elämä alkaa lehmästä”

Snellmanin Lihanjalostus järjesti kevään aikana Kunnon Maitotila kiertueen. Tilaisuudessa kerrottiin Snellmanin toiminnasta ja keskusteltiin, miten yhteistyötä tuottajien kanssa voitaisiin edelleen parantaa.

Kunnon Maitotila -konsepti on Snellmanin Lihanjalostuksen alkutuotannon yhteistyöohjelma suomalaisten maitotilojen kanssa. Snellmanin naudanlihan tarve on suuri ja tavoitteena on kasvattaa teurasnautojen määrää merkittävästi. Snellmanin investoinnit uusiin tuotantorakennuksiin edellyttävät, että saamme kotimaista raaka-ainetta. Täten maitotiloilta tuleva raaka-aine on meille erittäin tärkeää.

- Lehmästä saa hyvä raaka-aine vaikka onkin toiminut ensisijaisesti maidontuotannossa, alkutuotannon johtaja Tomas Gaddnäs sanoo.

Myöskin vasikat keskeisessä roolissa

- Naudan elämä alkaa lehmästä, sanoo Tomas.

Vasikat ovat yhtä hyvin kuin lehmätkin keskeisessä asemassa alkutuotannon raaka-aineketjussa.

Snellmanin Lihanjalostuksella onkin tavoitteena lisätä välitysvasikoiden kasvatusta kapasiteettia 5 000 kasvatusta paikalla vuosittain.

Tuottajatilaisuuksista paljon rakentavaa palautetta

Kunnon Maitotila tuottajatilaisuuksia järjestettiin kevään aikana yhteensä kahdeksalla eri paikkakunnalla. Kunnon Maitotila tilaisuuksissa kerrottiin itse konseptin läpikäynnin lisäksi myös Snellmanin toimintaperiaatteista ja misiosista sekä markkinatilanteesta. Paikan päällä oli myös useita alkutuotannon työntekijöitä, jotta osallistujilla olisi mahdollisuus kysellä ja keskustella ajankohtaisista asioista.



Kunnon Maitotila -tilaisuus Kannuksessa huhtikuussa.

- Tavoitteenamme on hyvinvoivat eläimet ja tuottajat. Se vaatii osaamista, asennetta ja jaksamista kaikilta osapuolilta, Tomas sanoo.

Tuottajatilaisuudet ovat tärkeä osa alkutuotannon ja tuottajien välistä yhteistyötä. Tuottajilta saatu palaute on arvokasta, jotta yhteistyötä ja toimintamalleja pystyttäisiin kehittämään.

- Tilaisuudet ovat olleet erittäin onnistuneita. Olemme saaneet paljon palautetta ja kehitysideita koskien toimintaamme, Vesa Hihnala nautapuolen kenttäpäällikkö kertoo.

Tilaisuuksista saadut palautteet on koottu yhteen ja ne tullaan käymään läpi Snellmanin nautaryhmässä eli nautapuolen operatiivisessa johtoryhmässä. - Pyrimme niin pitkälle kuin mahdollista toteuttamaan esitetyt kehitysideat, Vesa sanoo.

Kesän ja syksyn tulevia tapahtumia

Snellmanin isoimmat ponnistukset ja samalla myös vuoden päätapahtumat tulee olemaan Farmari messut Seinäjöllä 3.-6.2013 ja Lihanjalostuksen omat tuottajamessut 4.10.2013.

- Nämä ovat avoimia tapahtumia kaikille tuottajille, Vesa sanoo.

Messujen lisäksi Snellmanin Lihanjalostus on ensimmäistä kertaa mukana yhteistyökumppanina lihanautaparlamentissa, minkä tänä vuonna järjestää Pohjois-Savon lihanautakerho Kuopiossa 25.-26.7.2013. Myös Nurmi 2013 tapahtuma Ylivieskassa 8.8.2013 löytyy Snellmanin tapahtumakalenterista.

- Tietysti odotamme myös uusia navetoita ja navetanavajaisia, Vesa hymyilee ja toivottaa kaikille oikein aurinkoista kesää. **HH**

Navetan avajaiset



Harju-Keturin pihatonnavetan avajaisia vietettiin 26.4. Kauhajoella. Tiina ja Keijo Harju-Keturia onnittelemassa Snellmanin puolesta Jouko Jaakola ja Jarmo Niemelä

Lypsylehmästä hyvä teuraslehmä?

Lehmä voi olla maitotilalle arvokas vielä maidontuotannon jälkeenkin. Terve lehmä on kestävä lehmä ja oikein hoidettuna siitä saa eurot vielä teurastamoltakin.

Poista ajoissa

Pohjoisen nauta-alueen alue-edustaja, Pekka Taipale painottaa, että poistot kannattaa suunnitella etukäteen. Aikamarginaali, jolloin lehmällä on potentiaalia lihaeläimeksi, voi olla vain muutama viikko.

- Maitotiloilla tulee tasaisin väliajoin tarve poistaa eläimiä. Jos tarpeen ajankohdasta arvioidaan etukäteen, lehmä voidaan ilmoittaa teuraaksi ajoissa, ennen kuin se on liian huonokuntoinen. Aivan liian laihasta lehmästä ei suurta tiliä saa.



Kunnon lypsylehmästä on myös mahdollista saada kunnon teuraslehmä, kertoo Pekka Taipale.

Riittävästi tilaa ja reilusti purua

Pihatoissa kestävyiden kannalta on erityisen tärkeää se, että lehmillä on riittävästi tilaa maata ja pehmeä makuualueita, jolla on hyvä levätä.

- Lehmä tarvitsee paikan, missä se voi levätä rauhassa, Pekka Taipale sanoo. Se vaikuttaa myönteisesti sekä kestävyteen että maidontuotantoon. Makuupaikan tulee olla "lehmän kokoinen", eli suuret lehmät tarvitsevat suuremman paikan, ja kaikkien pitää mahtua makamaan yhtä aikaa.

Myös ruokintapöydällä tarvitaan tarpeeksi tilaa.

- Lehmät ovat laumaeläimiä, joten kun yksi nousee syömään, kaikki seuraavat mukana. Jos ruokaa ja vettä on vapaasti saatavilla, lehmien ei tarvitse riidellä ruoasta.

Hyvä navettailmasto

Jotta lehmät voivat hyvin, on tärkeä kiinnittää huomiota myös ilman laatuun.

- Ilman pitää olla mahdollisimman kuivaa ja viileää, Pekka Taipale toteaa. Lehmät haluavat myös paljon valoa voidakseen hyvin.

Useimmilla maitotiloilla navettaan on rakennettu tarkoituksen mukainen sairaskarsina.

- Sairas eläin tarvitsee mahdollisimman pehmeän alustan, jotta esim. sairast ja vaurioituneet jalat saavat mahdollisuuden parantua.

Lastausvinkkejä

Kulkureitti lastausovelle on tärkeä pitää vapaana, jotta lastaus sujuu mahdollisimman helposti. Mieluiten lehmä saa odottaa erillisessä lastauskarsinassa.

- Käytä mielellään sellaista ovea, josta eläimet ovat tottuneet kulkemaan, se helpottaa lastausta, Pekka Taipale sanoo.

Tarkista aina etukäteen, että korvamerkkit ovat paikoillaan ja että paperit ovat kunnossa.

- Eläintä, jolta puuttuu korvamerkki, ei voida ottaa teuraaksi.

Mikäli korvamerkki irtoaa juuri ennen noutoa, siitä on paras ilmoittaa heti, ettei teurasauton tarvitse tulla turhan takia. Varamerkkejä kannattaa tilata varastoon, niihin voi itse täyttää eläimen numeron.

Suomessa hyväksytään elintarviketuotantoon vuosittain 80,3 milj. kg nautaa. Tämän lisäksi suomalaisissa navetoissa on 4-5 milj. kg nautaa, jotka voisivat tulla hyödynnetyksi elintarviketeollisuudessa, mutta jotka lähetetään iän tai kunnon vuoksi Honkajoelle. Tätä hävikkiä kannattaa yrittää pienentää, sillä jokainen teuraseläimenä hyödynnetty lypsylehmä lisää myös tilan kannattavuutta ja tuo lisää Snellmanille kovasti tarvittavaa naudanlihaa.

HJ



Snellmanin Kunnon lehmähinnoittelu

Snellmanilla lehmän hinnoittelu on ainutlaatuinen.

Lihakkuusluokissa O, O-, P+ ja P perushinta on sama, koska maitotila ei voi olennaisesti vaikuttaa lehmän lihakkuuteen.

Vapaan lehmän lisä 10 c/kg

Pikalehmälinja hoitaa kiireelliset lehmät.

Lue lisää Anelmasta!

Kunnon paistijauhelihaa

Koko liha-ala alkaa heinäkuun puolella välissä käyttämään naudan paistijauhelihasta uutta nimeä. Samaan aikaan Snellmanin Lihanjalostus tuo markkinoille jauhelihan, joka on 100 % naudanpaistia.

Mediassa on voitu seurata viimeisimmän puolen vuoden aikana keskustelua, jossa on kiinnitetty huomio naudan jauhelihan nimitykseen. Vanhan perinteen mukaan ala on käyttänyt nimeä paistijauheliha, vaikka tuote ei olekaan tehty pelkästä paistista. Nyt heinäkuussa koko ala vaihtaa tuotteen nimen paistijauhelihasta naudan jauhelihaan.

Snellmanin osalta tämä merkitsee sitä, että pakkauksessa lukee nyt "Naudan jauheliha, rasvapitoisuus 10 %".

- On todella hyvä, että ala on saanut ratkaisun siihen, miten tuotetta nimitetään, sanoo Snellmanin Lihanjalostuksen myynti- ja markkinointijohtaja **Peter Fagerholm**. Kuluttajan näkökulmasta se on huomattavasti yksinkertaisempi,

ja haluamansa jauhelihan valitseminen on huomattavasti helpompaa.

Keskustelun seurauksena syntyi käsitys, jonka mukaan naudanjauheliha ei ole tuotteena enää yhtä laadukas, mutta sitä on turha pelätä. Peter Fagerholm vakuuttaa, että Snellmanin naudanjauheliha kostuu ainoastaan ensiluokkaisesta, pakastamattomasta, kotimaisesta naudanlihasta.

100 % paistijauhelihaa

Samanaikaisesti kun naudan jauheliha vaihtaa nimeä, Snellman tuo markkinoille uuden tuotteen - 100 % paistijauhelihaa.

- Uskomme, että on sellaisia kuluttajia, jotka haluavat vain naudan paistista tehdyn jauhelihan, Peter Fagerholm sanoo. Tahdomme myös antaa sitä heille.

Uusi tuote 400 g paistijauheliha on sekoitus sisäpaistia, ulkopaistia, kulmapaistia ja paahtopaistia.

- Olemme markkinoiden ensimmäinen



toimittaja, joka tarjoaa pelkästä paistista valmistettua jauhelihaa ja olemme saaneet siitä kaupalta erittäin hyvää palautetta. Tästä voi tulla oikea menestystuote.

Snellmanin jauhelihan myynti on kehittynyt hienosti vuoden 2012 aikana.

- Meillä tuoteryhmä kasvaa koko ajan, Peter Fagerholm sanoo. Olemme erittäin tyytyväisiä siihen, että kuluttajat osoittavat luottavansa meidän jauhelihaan.

HJ

Hyvät tuotantotulokset palkitaan

Snellman otti vuoden alussa käyttöön uuden kehittämissuunnitelman emakko- ja yhdistelmätiloille. Nyt ensimmäistä kertaa lasketut kehittämissuunnitelmat osoittavat, että Maatilan Parhaat -ohjelmassa mukana olevilla tiloilla osataan hoitaa sikoja aina emakosta siihen pienimpään possuun asti.

Kantavana ajatuksena on, että ne tilat, jotka panostavat oikeisiin asioihin ja saavat aikaan hyvät tuotantotulokset, saavat myös parhaan hinnan. Kehittämissuunnitelman pohjana käytetään tilalta myytyjen porsaiden ja teurassikojen määrää verrattuna tilan emakoiden lukumäärään. Uusi malli huomioi joiltakin osin myös kuolleisuuden ja uudistukset.

Myydyt porsaats/emakko/vuosi

Mallin keskeisin seikka on, että tila saa kehittämissuunnitelman myytyjen eläinten perusteella.

- Vieroitettujen eläinten lukumäärä on vain yksi askel myyntiä kohti, kenttäpäällikkö Martti Hassila sanoo. Suuri määrä myytyjä porsaita/emakko/ vuosi osoittaa, että tuottaja hallitsee hyvin koko tuotantoprosessin.

Toisin sanoen - sikalan hävikki jää pieneksi laadukkaita porsaita tuottamalla ja hyvällä hoidolla imeytyksen, vieroituksen ja välikasvatuksen aikana.

Kunnon emakkotilat jakoivat 100 000 euron potin

Ensimmäinen neljän kuukauden seurantajakso on nyt päättynyt ja kehittämissuunnitelmat on maksettu uuden mallin mukaan. Myyntiin on realisoitunut hieno määrä eläimiä ja parhaimmat kymmenen tilaa pääsi keskiarvossa yli 25 myydyin lihasian +porsaan/emakko ja 20 tilan joukkokin ylsi tilakeskiarvossa yli 23 myydyin/emakko. Oikealla parhaimpien tilojen vuosimyynti tuloksia.

27,8
27,4
25,2
24,8
24,4
24,3
24,3
24,1
23,3
23,3

Myydyt eläimet/emakko/ vuosi 10 parhaalta tilalta

Hyvä kysymys!

Miten se oikein toimii?

Onko sinullakin kysymys Snellmanin alkutuotannolle?

Lähetä se osoitteella ann.knutar@snellman.fi

► **En löydä hinnastosta naudan pihvilihalisää.**

Onko se lopetettu?

Vastaus: Normaali pihvilihalisä on edelleen 30 c/kg. Lisä on mainittu MP perushinnastossa.

► **Miksi Anelman salasanan pitää vaihtaa niin usein?**

Vastaus: Turvallisuussyistä. Anelman salasana on henkilökohtainen ja sitä ei saa luovuttaa toiselle henkilölle.

► **Miten pitkällä viiveellä eläimen teurastamisesta teurastulokset tulevat Anelmaan?**

Vastaus: Teurastulokset päivitetään Anelmaan 15 minuutin välein.

Ann Knutar
MP-toimiston esimies



Snellmanin alkutuotannon yhteystiedot

MP TOIMISTO

Ann Knutar
MP-toimiston esimies
044 796 6203
Brita Wiik
järjestelmävastaava
(06) 786 6323
Tomas Gäddnäs
alkutuotannon johtaja
(06) 786 6342, 044 796 6342

MP LOGISTIikka

Mona Julin
logistiikkapäällikkö
(06) 786 6343
Sami Virtanen
logistiikkasuunnittelija, nauta
044 796 6167
Anumaija Viitala
vasikkavälitys
(06) 786 6397, 044-796 6397
Lisa Ahlgren
sikaprosessisuunnittelija
(06) 786 6331

MP SIKa

Martti Hassila
MP kenttäpäällikkö
(06) 786 6344, 044 796 6344
Reijo Lintulahti
MP sikakonsultti
044 796 6542
Tove Donner
MP tuotannonohjaaja
044 796 6577
Kirsi Partanen
MP rehupäällikkö
044 796 6432

MP NAUTA

Vesa Hihnala
MP kenttäpäällikkö
044 796 6345
Matti Kastarinen
MP kenttäedustaja
0500 263 995
Pekka Taipale
alue-edustaja, pohjoinen alue
0500 265 635
Mårten Lassfolk
alue-edustaja, keskialue
044 796 6545
Jouko Jaakola
alue-edustaja, eteläinen alue
040 548 6038
Jarmo Niemelä
asiamies, eteläinen alue
0500 369 597
Saara Rantanen
Limousin tuotannonohjaaja
044 796 6531

Sähköpostiosoitteet
etunimi.sukunimi@snellman.fi

Nurmi 2013 elokuussa Ylivieskassa

Nurmi 2013 -tapahtuma 8.8.2013 Ylivieskassa kerää yhteen nurmenviljelyn ammattilaiset.

Tapahtuman teemana on tehokas nurmituotanto, jossa keskitytään muun muassa nurmirehun tuotannon tehokkuuteen ja säilörehun ruokinnalliseen laatuun. Uusimmat nurmenviljelyssä käytettävät työkoneet esitellään myös työnäytöksissä. Nurmi 2013 -tapahtuma järjestetään Ravikeskus Keskisen ympäristössä. Tapahtuma keräsi edellisen kerran vuonna 2011 paikalle reilut 3 400 viljelijää. Snellmanin alkutuotanto on mukana tapahtumassa yhteistyökumppanina. Osastomme löytyy tapahtuman pääteltästä. Tilaisuudessa tarjolla edellisen tapahtuman tapaan Snellmanin lihakkaita grillimakkaroita.

Tervetuloa mukaan!



Grillimakkaroita on kahdenlaisia. *Ja meillä on molemmat.*



Sileä
IIVARI

Rouhea
EETVARTTI

Grillimakkaroiden maku määrää, mutta rakenne ratkaisee: toiset pitävät sileästä, toiset rouheasta. Me Snellmanilla pidämme molemmista. Siksi sekä sileärakenteinen Iivari että rouheampi Eetvartti ovat molemmat lihaisia ja luonnollisia. Kummassakin lihapitoisuus on peräti 86 %.



VÄHEMMÄN LISÄAINEITA,
SIKSI LUONNOLLISEMPI.