

# **Kóla, politika, sült krumpli, avagy a politikai ítéletalkotás külső és belső tényezői**

HARSÁNYI SZABOLCS GERGŐ – SZABÓ BEÁTA – PÓSÁNÉ ANDRÁS  
KATALIN<sup>1</sup>

*„Az emberi értelem a maga sajátos természeténél fogva könnyen tesz föl nagyobb rendet és szabályosságot a dolgokban, mint aminő valósággal van...” (Bacon)*

## **Absztrakt**

Döntési és ítéletalkotási folyamatainkra bizonyos külső és belső tényezők különböző mértékben gyakorolnak hatást. Tanulmányunkban ezek közül kiemelten foglalkozunk az asszimilációs és kontraszthatás befolyásával politikai kijelentések megítélése esetén. A magyar kulturális hagyományokat, illetve az ezekkel kapcsolatos vizsgálatokat figyelembe véve feltételezzük, hogy hazánkban inkább elutasító magatartás jelenik politikai vélemények megítélésekor. Hipotézisként fogalmaztuk meg továbbá, hogy ezen kijelentések forrásának, különböző konkrétsági fokának megjelölése eltérő elfogadási arányokat eredményez.

## **1 Politikai ítéletalkotást meghatározó belső, diszpozicionális tényezők**

Egy politikai vitaműsört nézve, vagy éppen a szavazófülkében állva is döntéshelyzetbe kerülünk. Ilyen esetekben számtalan külső, és belső tényező gyakorol befolyást ítéletalkotásunkra. Jelen tanulmányunkban ezen tényezők hatását vesszük szemügyre egy kicsit közelebről.

Általánosságban elmondható, hogy az ember az őt körülvevő környezetről egy egységes képet próbál kialakítani, ennek érdekében a percepció és a gondolkodás szintjén is számos torzító mechanizmust alkalmaz, melyek az ego védelmét, „nyugalmát” szolgálják.

---

<sup>1</sup> SZTE BTK Pszichológia Tanszék; e-mail: sejtem@freemail.hu, szb@estmail.hu, posane@tvnetwork.hu

A környezetet alkotó személyekkel, tárgyakkal, cselekedetekkel, eseményekkel kapcsolatos értékeléseinket attitűdnek nevezzük. (SMITH, MACKIE 2002) Az attitűdök nem elszigetelten, hanem valamilyen struktúrában, sajátos szerveződésben fordulnak elő (MCDOUGALL, EYSENCK összefoglalója szerint). Ennek a rendszernek (vagy információhalmaznak) a hiányzó részeit a már meglévő információk alapján töltjük ki. Új ismeret feldolgozásakor a már meglévő attitűdjeink torzító hatásait nem zárhatjuk ki, ebből következik, hogy nem pusztán passzív befogadói vagyunk az információknak, hanem aktívan rész veszünk annak kialakításában.

A szociálpszichológia területén számos elképzelés született az információfeldolgozást torzító folyamatok dinamikájáról. LEON FESTINGER elmélete szerint, amikor attitűdjeink, gondolataink és meggyőződéseink egymással inkonzisztensek, kellemetlen feszültséget, kognitív disszonanciát élünk át (SMITH, MACKIE 2002). A disszonancia csökkentése érdekében hajlamosak vagyunk eltorzítani benyomásainkat a világról. Ezt a folyamatot szemlélteti az alábbi idézet:

„Egy Lenny Bruce nevű humorista ezt írta az 1960-as elnökválasztási kampányról, amely Nixon és Kennedy között folyt:

„Amikor Kennedy-hívók társaságában nézem a vitát, azt mondják: „Jól kikészítette Nixont”. Ha aztán átmegek egy másik lakásba, ahol Nixonrajongók tartózkodnak, azt fogom hallani: „Hogy kitömté Kennedyt, mi?” Így aztán rájöttem arra, hogy mindegyik csoport annyira imádjá a maga jelöltjét, hogy elég lenne, ha a pasas egyszerűen csak odaállna a kamera elé, és bekiabálná: „Ide figyeljenek, én egy tolvaj vagyok, egy gazember, (...)!” A hívei még erre is azt mondanák: „Na, itt van végre egy igazi becsületes ember . (...) Pont ilyen menő fej kell nekünk elnöknek.””

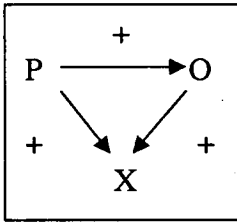
(ARONSON 1994, 92–93. old.)

A kognitív disszonancia minimalizálása egyensúlyi helyzetet hoz létre. Ennek az egyensúlynak a vizsgálatával HEIDER is foglalkozott. Elméletének a központjában az egyén gondolkodásában lejátszódó „kognitív dialektika” áll. „Az egyensúlyelmélet legfőbb állítása szerint minden egyéb tényező változatlansága mellett a kogníciók kiegyensúlyozott készlete jóval szilárdabb a kiegyensúlyozatlan készletnél.” A kiegyensúlyozatlan készlet kellemetlen, ezért igyekszünk egyet vagy többet közülük megváltoztatni, hogy elérjük az egyensúly állapotot (GRANBERG 1993).

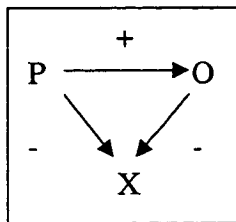
A modell 3 komponensből áll: **P** (esetünkben szavazó), **O** (esetünkben politikus), **X** (valamilyen ügy vagy vélemény).

A kritikus tényezők a komponensek egymásra vonatkozó attitűdjei, azzal a különbséggel, hogy nem O tényleges viszonyulása számít X-hez, hanem az, hogy

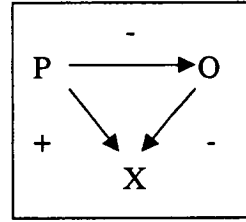
erről P mit gondol. Akkor lép fel egyensúly, ha a három komponens között mindhárom kapcsolat pozitív, azaz hasonlóan pozitívan vélekedik egy ügyről egy általunk kedvelt politikus is, mint mi. (a.)



a.



b.



c.

Az egyensúly akkor is fennáll, ha mindketten negatívan vélekedünk egy ügyről (b.), vagy egy általunk nem kedvelt politikus negatívan vélekedik egy részünkről elfogadott véleményről (c.). Ilyen esetekben a személy a kiegyensúlyozottságot éli meg.

Ezzel szemben kiegyensúlyozatlanság lép fel, ha a három viszonyulás negatív, vagy ha az általunk kedvelt politikus gyökeresen más véleményen van egy ügyről, mint mi, illetve ha egy általunk nem preferált politikus hozzánk hasonlóan pozitívan áll egy kérdéshez. Az elmélet nem foglalkozik azzal a kérdéssel, hogy a kétféle (csak pozitív, vagy két negatív, egy pozitív viszonyulást tartalmazó) kiegyensúlyozottság közül melyik a kedvezőbb, további szociálpszichológiai vizsgálatok azonban kimutatták, hogy ha minden egyéb feltétel változatlan, akkor az egyének az egyetértést részesítik előnyben (INSKO és SONGER-MCGARVEY 1974, idézi GRANBERG 1993).

Munkánk szempontjából fontos megemlíteni a SHERIF és HOVLAND nevéhez fűződő szociális ítéletalkotás elméletét. A szerzőpáros vizsgálatában azt kutatta, hogy miként hisznek el az emberek egy-egy közlést. Szerintük egy közlemény pozíciójának megítélésében a saját attitűd szolgál viszonyításként. Eredményeik értelmezéséhez két fogalmat kell definiálnunk. „A percepció folyamatában az egyén attitűdjéhez közel álló, az elfogadás tartományába eső közlés közelebb kerül az egyén attitűdjéhez, az egyén túlbecsüli saját maga és a másik közötti hasonlóságot, ekkor asszimilációról beszélünk.” Ennek ellentette a kontraszthatás: „ez olyan perceptuális folyamatra utal, amely során az egyén igyekszik pszichológiailag eltávolítani a közlést saját attitűdjétől, és eltúlozza a különbséget” (GRANBERG 1993, 412. old.). Az elmélet elismeri, hogy létezhet egy semleges zóna az elfogadás és az elutasítás között. Az asszimilációs és kontraszthatás

valószínűbb, amikor a kifejezett közlés kétértelmű. Konkrét, egyértelmű kijelentések esetén a fenti hatások kevésbé érvényesülnek. Emellett az asszimilációra való hajlam akkor is nő, ha az egyén érintettsége erős a témában. Kutatásaik egyik idevágó eredménye, hogy az asszimilációs hatás hangsúlyosabb, illetve megbízhatóbb egy párt vagy jelölt percepciójában, mint a nem preferált párt vagy jelölt percepciójában bekövetkező kontraszthatás, ez az aszimmetriahatás. SHERIF és HOVLAND szerint, ha a hallgatóság kezdeti véleménye és a kifejtett álláspont között eltérés van, akkor egy ideig a véleményváltoztatási hajlam nő, vagyis közeledünk a bemutatott állásponhoz. Ám az eltérés növekedésével ez a hajlam csökken, és egy idő után megszűnik, azaz ha kellően nagy a különbség az álláspontunk és a kifejtett álláspont között, nem fog bekövetkezni véleményváltozás. (ARONSON 1994)

A fentiek alapján kijelenthetjük, hogy annál inkább a belső attitűdjeinkre hagyatkozunk egy kijelentés megítélésekor, minél többértelműbb, strukturálatlanabb, illetve személyünket érintő kérdésről van szó. „A perceptuális torzítás valójában reális lehetőséget nyújt a kognitív kiegyensúlyozatlanság kezelésére” (GRANBERG 1993, 418. old.).

Ezek a vizsgálati eredmények az Egyesült Államokban születtek, mi arra voltunk kíváncsiak, hogy hazánkban is hasonlóan alakul-e az asszimilációs és kontraszthatás egymáshoz való viszonya.

## **2. Politikai ítéletalkotást meghatározó külső tényezők**

Ezek után közelítsük meg a kérdést a másik oldalról, vagyis az eddig elmondottakon túl koncentráljunk pusztán az információ sajátosságaira! Az önimádat társadalma című könyvében CHRISTOPHER LASCH (1996) kifejti, hogy egy információ akkor hangzik a legmeggyőzőbben, minél szakszerűbb és titokzatosabb. Ahhoz, hogy meggyőző legyen valaki, és elfogadják, amit mond, kiszámítottan homályos és követhetetlen információt kell közölnie, így az átlagember rábízta magát a politikusra. LASCH könyvében az alábbi példával illusztrálja a homályos közlést, mely John F. Kennedytől származik:

„A legtöbben hozzászoktunk az évek során, hogy van politikai alapállásunk; republikánus vagy demokrata, liberális, konzervatív vagy mérsékelt. Azonban a legtöbb probléma, amivel most szembe kell néznünk ... technikai vagy adminisztratív jellegű. Ezek igen összetett döntéseket igényelnek, és nem tűrik, hogy azzal a szenvedélyes hevességgel közeledjünk hozzájuk, mely a múltban oly gyakran felkavarta az országot. E problémák olyan kérdéseket érintenek, melyeket jelenleg a legtöbb ember felfogni sem képes ...”

(LASCH 1996, 130. old.)

Ilyen többértelmű nyilatkozat esetén a fentiek alapján azt várhatjuk, hogy a Kennedyt támogatók asszimilációra való hajlama növekedni fog, vagyis jobban kiállnak választottjuk mellett.

ARONSON a meggyőző közlés egyéb elemeire is felhívja a figyelmet. HART-MANN vizsgálatát idézi, amiben egy politikai jelölt megszavaztatásának sikerét nagyban meghatározta az alkalmazott érvelésmód. A vizsgálat szerint azok akik inkább érzelmi hangvételű agitációban részesültek, inkább a közlő által javasolt jelöltre szavaztak, míg akiket inkább logikai úton próbáltak meggyőzni, nem mutattak ilyen hajlandóságot (ARONSON 1994). Az egyoldalú közlést abban az esetben találták eredményesnek, ha a hallgatóság kezdeti álláspontja nem sokban tért el a közlő véleményétől, vagyis amikor egy politikus a saját párhíveihez szólt, szinte elég volt, ha saját politikájukat és előnyeiket magasztalták, az ellenzékéről pedig néhány lejárató megjegyzést tettek. Viszont amikor a hallgatóság különböző pártállású emberekből állt, meggyőzőbb volt, ha az ellenérvek is kifejtésre kerültek, majd fokozatosan megcáfolták őket.

A politikai ítéletalkotást meghatározó külső tényezők másik csoportja a kommunikátorral kapcsolatos. Egy szakértelemmel rendelkező, megbízható, azaz hiteles kommunikátor jobban befolyásolja a véleményünket, mint egy esetleg rossz hírnevű vagy kevésbé elismert személy (ARONSON 1994).

Az eddigiek alapján megállapíthatjuk, hogy egy politikai vélemény megítélésakor, mely egy általunk preferált vagy nem preferált politikustól származik, külső és belső tényezők is szerepet játszanak. Belső meghatározónak tekinthetjük a kognitív diszonzancia csökkentésére irányuló törekvést, valamint a HEIDER által megfogalmazott kiegyensúlyozottság helyreállítását. GRANBERG a politikai percepcióról szóló vizsgálatában már a külső tényezők szerepére is felhívja a figyelmet (pl. strukturáltság). SHERIF és HOVLAND pedig az asszimilációs és kontraszthatás vizsgálatok rámutat az állítások mint külső tényezők differenciálabb befolyására a politikai ítéletalkotásban. Az előbb említett két fogalom erőssége szempontjából lényeges, hogy a közlés mennyire egyértelmű, illetve mennyire foglalkoztatja a személyt. Kutatásunkhoz ezen vizsgálatok eredményei szolgáltak alapul.

## **A vizsgálat leírása**

### ***Kérdésfeltevések és hipotézisek***

- *A fő kérdésünk az volt, hogy politikai ítéletalkotás során milyen mértékű asszimilációs, illetve kontraszthatás mutatható ki? Azaz egy kijelentés*

*megítélésekor milyen irányú torzítás történik, ha az állítás mellett fel van tüntetve a forrás (a preferált vagy nem preferált párt egyik vezető személyisége), vagy a véleményről önmagában kell döntenünk.*

Hipotézisünk szerint az amerikai vizsgálatokhoz képest hazánkban erősebb kontraszthatás érvényesül, vagyis az elutasítás meghatározóbb, mint a saját pártunk mellett való kiállás. Az emberek nálunk inkább előnyben részesítik az egyet nem értést az egyetértéssel szemben.

- *Második kérdésünk arra vonatkozott, hogy az ítéletalkotást mennyire határozza meg a forrás konkrétsága mint külső tényező.*

Feltételezzük, hogy annak a feltüntetése, hogy a vélemény név szerint kitől származik, szignifikáns változást idéz elő az elfogadási arányokban, ahhoz képest, ha csak a közlő pártállását adjuk meg.

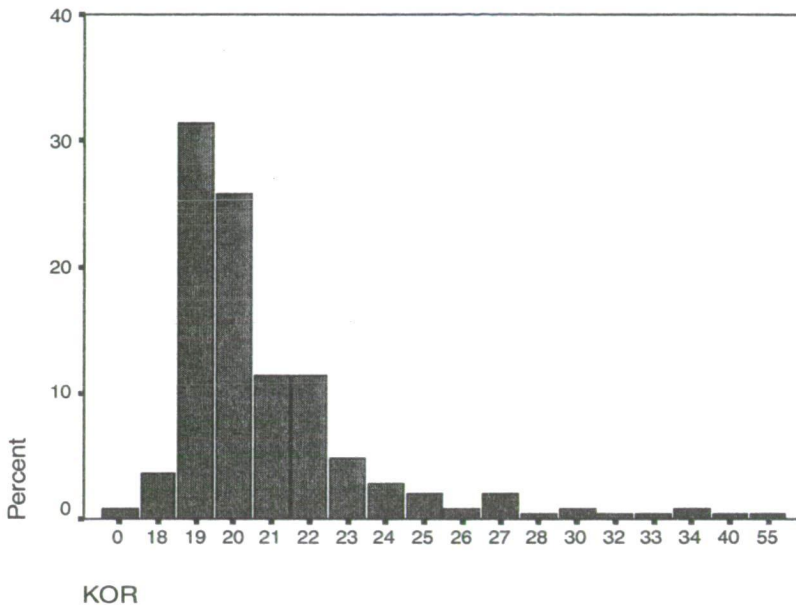
### **Vizsgálati személyek**

Vizsgálatunkban 255 egyetemistát kértünk meg kérdőívünk kitöltésére. A minta nem reprezentálja a teljes lakosságot, de – ANGELUSZ RÓBERT írása szerint – „a választói magatartás vizsgálata esetén a mintaválasztásnál nem szükséges figyelembe venni az eltérő kompetenciájú csoportokat, a közvélemény más megjelenési formáinak kutatásánál viszont ez alapvető feladat.” (ANGELUSZ 1997, 119. old.)

A nemek megoszlása: 27,5% férfi, 70,6% nő, 1,9% nem adott választ a kérdésre. Az életkori megoszlás százalékban az alábbi diagrammon látható (1. ábra).

A válaszadók, akik az egyetem több karáról érkezettek különböző előadásaiuk első tíz percében töltötték ki a kérdőívet. Az önkéntes kitöltésre és az anonimitásra minden esetben felhívtuk a figyelmet. A megkérdezettek közül csupán néhány személy utasította vissza a kitöltést.

Az anonimitás ellenére viszonylag kevesen válaszoltak a 2002-es, illetve a következő parlamenti választásokra vonatkozó kérdéseinkre. Átlagosan egyharmaduk nem szavazott (köszönhető ez annak is, hogy a minta több mint 30%-a 2002-ben még nem gyakorolhatta szavazati jogát), 12% pedig visszautasította a válaszadást. Az ő adataikat így sok esetben nem tudtuk felhasználni, hiszen számos statisztikai próba esetén szükségünk volt a válaszadó pártpreferenciájára. Legtöbbször vagy a FIDESZ-, illetve MSZP-szavazókat vizsgáltuk mint csoportokat, vagy a kérdőív típusa szerinti megoszlást vettük figyelembe. (A 3 típusról bővebben a következő bekezdésben szólunk.)



1. ábra: Életkor megoszlása a vizsgált személyek között

### *Vizsgálati módszer, eszközök*

Az adatokat az 1. mellékletben található kérdőív segítségével vettük fel. Ennek a kérdőívnek három típusát használtuk, a mellékletben található a hármas típusúnak felel meg. Mindháromnál megegyeznek a demográfiai adatokat (első három kérdés) és a politikai álláspontot (utolsó három kérdés) vizsgáló kérdések. A kísérleti személyeknek az volt a feladatuk, hogy nyolc, politikával kapcsolatos véleményről döntsenek, hogy az elfogadható-e a számukra vagy sem. Ez a nyolc kijelentés is betűről betűre megegyezett mindhárom típusú kérdőívben.

A különbség abból állt, hogy az első típusú kérdőívnel az állításoknak semmiféle forrását nem adtuk meg.

A második típusnál az első három (általunk generált) véleményt Áder Jánosnak (a FIDESZ elnökének) tulajdonítottuk, míg a következő ötöt (amelyek valóban elhangzottak) a valódi forrás pártjának megjelölésével (csak a párt nevével, de konkrét forrás neve nélkül) adtuk meg.

A harmadik típusnál az „álvéleményeket” Kovács Lászlónak (az MSZP elnökének) tulajdonítottuk, míg a valódiakat az igazi forrás pontos megjelölésével (azaz a párton kívül konkrét név is szerepelt) kapták a kísérleti személyek.

A valóban elhangzott állítások kiválasztásánál az volt a kritérium, hogy viszonylag konkrét és érthető legyen a kijelentés, valamint a FIDESZ vagy MSZP egyik tagjától származzon. A kijelentések pontos forrását a 2. mellékletben közöltük.

Az általunk generált „álvélemények” egy korábbi vizsgálatunkból származtak, melyben azt vizsgáltuk, hogy milyen mértékű az egyetértés, illetve az egyet nem értés az állításokkal. A két évvel ezelőtt, az egyetem keretein belül elvégzett vizsgálat résztvevői: Farkas Attila, Krémer Ágnes, Rabata Zsanett és a jelen munka szerzői. Az időpontja a 2002-es parlamenti választásokat megelőző és az azokat követő egyhetes intervallumba esett. Az akkor használt kérdőív első három kérdése kisebb eltérésektől eltekintve (2002-ben Pokorni Zoltán volt a Fidesz elnöke, ezért ő szerepelt Áder János helyett, továbbá az évszámok tekintetében is aktualizálást kellett végezni) megegyezett a mostani kérdőív első kérdéseivel. Akkor az állításokat a válaszadók nem kapták név nélkül, vagyis nem volt kontroll csoport. Egy további különbség volt, hogy az akkori vizsgálat adatait személyes megkérdezés útján nyertük. A választások szélsőséges hangulata jól tükröződött a kapott eredményeken. 134 fő adatait használtuk fel, akik vagy saját (MSZP-s vagy FIDESZ-es) pártelnöküknek tulajdonították az általunk kitalált „álhíreket”, vagy a szembenálló párt elnökének. Mivel az akkor kapott eredmények összehasonlítási alapul szolgálnak a jelen eredmények értelmezéséhez, azokat röviden ismertetjük. Az adatok csak tájékoztató jellegűek, azok szignifikanciáját nem vizsgáltuk, csupán leíró statisztikát végeztünk rajtuk. Az első kérdéssel (A játszóterek ...) a válaszadók 88%-a egyetértett, ha saját pártelnöktől hallotta a kijelentést, míg csupán 71%, ha másik pártelnöktől. A második kérdésnél ugyanez az arány 58% (saját pártelnöktől), illetve 31%. A legnagyobb különbség, ami mostani vizsgálatunkban is különösen fontos szerepet kap, a harmadik kérdés esetében jelentkezett: 48%, illetve 19% értett egyet a kijelentéssel attól függően, hogy kitől hallotta azt.

### *Vizsgálati eljárás*

Minden alkalommal csak egy típusú kérdőívet osztottunk ki. Ügyeltünk arra, hogy azokból a típusokból, ahol jelölve volt a forrás, közel azonos számú legyen kitöltve. A kitöltött és értékelhető kérdőívek száma a típustól függően a következőképpen alakult:

- 1. típus (forrás nélküli): 67
- 2. típus („Áder János” + pártnév): 101
- 3. típus („Kovács László” + konkrét személy neve): 87

A kérdőívek kitöltése után a válaszadókat tájékoztattuk arról, hogy az első három kijelentés nem a jelölt személytől származik, hanem mi generáltuk azokat.



### Eredmények

A mintán belül három csoportot hoztunk létre. Mivel a kijelentések csak a két legnagyobb párttól (FIDESZ, MSZP) származtak, csak azokat a kitöltött kérdőíveket vettük figyelembe, amelyekben a kérdőív utolsó kérdésére (Ha most vasárnap parlamenti választások lennének, Ön melyik pártra szavazna?) FIDESZ vagy MSZP volt a válasz.

Az ún. „saját csoportba” azok kerültek, akik az első három kérdést (játszótér, teherforgalom, Paks) olyan pártvezetőtől hallották, akikre maguk is szavaznának most vasárnap. (pl. az MSZP-s Kovács Lászlóval kapta a kijelentéseket vagy a FIDESZ-es Áder Jánossal).

A „nem saját” csoportba azok kerültek, akik az általuk nem preferált párt vezetőjétől hallották a kijelentéseket.

Ákik a fenti két pártra szavaztak, viszont nem volt megadva nekik forrás a három kérdéssel kapcsolatban, kerültek a harmadik csoportba.

Először az első három „álhírhez” tartozó eredményeket mutatjuk be.

Az alábbi táblázat azt mutatja, hogy a különböző kérdéseket milyen arányban fogadták el a csoportok tagjai (1. táblázat).

|                 | Saját csoport<br>(N=39) | Nem saját csoport<br>(N=49) | Nem volt forrás<br>(N=28) |
|-----------------|-------------------------|-----------------------------|---------------------------|
| Játszótér       | 97,4%                   | 71,4%                       | 82,1%                     |
| Teherforgalom   | 53,8%                   | 34,7%                       | 37,0%                     |
| Paksi Atomerőmű | 23,1%                   | 26,5%                       | 29,6%                     |

1. táblázat: A táblázat az első három „álhír” elfogadásának százalékos arányát mutatja különböző csoportok esetén

A „saját”, illetve „nem saját” csoportok elfogadási arányának összehasonlítására Mann-Whitney próbát végeztünk, a fontosabb értékeket az alábbi táblázat tartalmazza (2. táblázat).

|                        | Játszót. | Teherforg. | Paks    |
|------------------------|----------|------------|---------|
| Mann-Whitney U         | 706,500  | 763,500    | 922,500 |
| Asymp. Sig. (2-tailed) | 0,002    | 0,087      | 0,712   |

2. táblázat: A táblázatban a saját és nem saját csoport „álhírekhez” tartozó elfogadási különbségeinek szignifikancia szintjei láthatóak

A  $p=0,05$  szignifikancia szint mellett az első kérdés esetén szignifikáns különbséget kaptunk, vagyis ha a válaszadó a saját pártelnökének tulajdonította a kijelentést, szignifikánsan valószínűbben értett vele egyet, mintha másik párttól hallotta volna. Szignifikáns volt a különbség akkor is, amikor a saját csoportot a forrás nélkülivel hasonlítottuk össze ugyanezen próba segítségével ( $U=462,5$ ,  $\text{sig}=0,032$ ).

A teherforgalommal kapcsolatban ugyan szignifikáns eredményt nem kaptunk a saját és nem saját csoport között, de a tendenciára utaló érték megjelent: ( $\text{sig.}=0,087$ ), azaz még ennél a kérdésnél is valószínűbb az elfogadás preferált pártelnöktől. Egyik kérdés esetében sem jelentkezett szignifikáns eltérés a nem saját csoport és a forrás nélküli csoport között.

Bizonyos szempontból a legérdekesebb eredmény 2004-ben is a paksi kérdés kapcsán merült fel. Látható, hogy a válaszadók akkor értettek egyet a kijelentéssel legnagyobb arányban, ha nem valamelyik politikus neve alatt futott a vélemény, vagyis nem volt forrás. Ennél a kérdésnél a csoportok összehasonlításában nem kaptunk szignifikáns eredményt.

A kitalált vélemények után álló öt vélemény ténylegesen elhangzott valamelyik politikustól.

Az *első vizsgálati kérdésünk* megválaszolásához szükséges adatok a következők: Külön csoportba kerültek a FIDESZ-szavazók ( $N=85$ ) (az utolsó kérdésre FIDESZ-t választottak), illetve az MSZP-szavazók ( $N=31$ ). Az egyes csoportokban pedig megnéztük, hogy van-e különbség az elfogadást tekintve aszerint, hogy van jelölve forrás vagy nincs. Itt is Mann-Whitney próbát alkalmaztunk. FIDESZ-szavazók esetében szignifikáns különbséget ( $p=0,007$ ) a MÁV-val kapcsolatos MSZP-s véleménynél találtunk, azaz, ha meg volt nevezve a forrás (Gaál Gyula), akkor 21,5% értett egyet a kijelentéssel. Ha viszont név nélkül jelent meg az állítás, akkor 50%. A további kijelentések esetén nem volt különbség az elfogadás szempontjából. A FIDESZ-es politikusoktól származó kijelentéseket nem fogadták el szignifikánsan jobban, ha tudták a pontos forrást (3. táblázat).

|                        | Adókedv. | Jövedelem | Csatlakozás | MÁV     | Nem bölcs |
|------------------------|----------|-----------|-------------|---------|-----------|
| Mann-Whitney U         | 607,500  | 632,500   | 560,000     | 418,500 | 597,500   |
| Z                      | -0,519   | -,409     | -,601       | -2,713  | -0,638    |
| Asymp. Sig. (2-tailed) | 0,604    | 0,683     | 0,548       | 0,007   | 0,523     |

3. táblázat: A forrást ismerő, illetve nem ismerő FIDESZ-szavazók elfogadási arányának különbségei, illetve azok szignifikancia-szintjei

Az MSZP-szavazóknál hasonló eredményt kaptunk, csak ellentétes előjellel. FIDESZ-es képviselőtől (egészen pontosan Orbán Viktortól) származó vélemény esetén szignifikánsan jobban ( $p=0,039$ ) elutasították a kijelentést, ha ott volt a pontos forrás (60,9%), míg forrás hiányában kivétel nélkül mindenki egyetértett a javaslattal (100%). Ismét csak az derült ki, hogy a másik párt elutasítása meghatározóbb, mint a saját párt véleményének elfogadása (4. táblázat).

|                        | Adókedv. | Jövedelem | Csatlakozás | MÁV    | Nem bölcs |
|------------------------|----------|-----------|-------------|--------|-----------|
| Mann-Whitney U         | 90,500   | 56,000    | 70,500      | 90,000 | 89,000    |
| Z                      | -0,080   | -2,066    | -1,125      | -,104  | -,187     |
| Asymp. Sig. (2-tailed) | 0,936    | 0,039     | 0,260       | 0,917  | 0,852     |

4. táblázat: A forrást ismerő, illetve nem ismerő MSZP-szavazók elfogadási arányának különbségei, illetve azok szignifikancia-szintjei

Második kutatási kérdésünk szempontjából a mintát két csoportra osztottuk a forrás konkrétsága szerint. Itt csak azokat vizsgáltuk, akik forrás megjelölésével kapták a valós véleményeket (a 7.-től 11.-ig tartó kérdések). Az egyik csoportba azok kerültek, akik kérdőívén csak a pártállása szerepelt annak, aki valóban mondta azt, míg a másik csoportot azok alkották, akiknél pontos forrás, azaz a párton kívül név is fel volt tüntetve. Itt is külön vizsgáltuk a FIDESZ, illetve MSZ- szavazókat.

FIDESZ szavazók esetén (65-en kerültek a mintába), a Mann-Whitney próba nem mutatott szignifikáns eredményt, de mind az öt vélemény esetén többen fogadták el azt, ha név is szerepelt mellette (lásd még 3. számú melléklet 1. pontja) (5. táblázat).

|                        | Adókedv. | Jövedelem | Csatlakozás | MÁV    | Nem bölcs |
|------------------------|----------|-----------|-------------|--------|-----------|
| Mann-Whitney U         | 507,500  | 470,000   | 478,000     | 477,50 | 522,500   |
| Z                      | -0,270   | -1,568    | -0,497      | -0,878 | -0,038    |
| Asymp. Sig. (2-tailed) | 0,787    | 0,117     | 0,619       | 0,380  | 0,969     |

5. táblázat: A FIDESZ-szavazók elfogadási arányának különbségei és azok szignifikancia-szintjei aszerint, hogy a politikus nevét és pártját vagy csak a pártját ismerték a kijelentés megítélésekor

Az MSZP-szavazóknál (itt 23 ember adatai alkották ezt a mintát) viszont két szignifikáns eredményt is kaptunk (6.táblázat).

|                        | Adó kedv | Jövedelem | Csatlakozás | M.Á.V  | Nem bölcs |
|------------------------|----------|-----------|-------------|--------|-----------|
| Mann-Whitney U         | 34,000   | 46,000    | 45,500      | 59,500 | 40,500    |
| Z                      | -2,159   | -1,266    | -1,303      | -0,255 | -1,982    |
| Asymp. Sig. (2-tailed) | 0,031    | 0,206     | 0,193       | 0,799  | 0,047     |

6. táblázat: A MSZP-szavazók elfogadási arányának különbségei és azok szignifikancia-szintjei aszerint, hogy a politikus nevét és pártját vagy csak a pártját ismerték a kijelentés megítélésekor

Az adókedvezményrel kapcsolatos véleménynél szignifikánsan ( $p=0,031$ ) több MSZP szavazó utasította el, ha tudták, hogy azt Orbán Viktor mondta, mint ha csak a volt miniszterelnök pártja volt feltüntetve. Kovács László kijelentését pedig szignifikánsan ( $p=0,047$ ) többen fogadták el, ha azt neki és nem csupán egy MSZP-s politikusnak tulajdonították (lásd még 3. számú melléklet 2. pontja). A további kijelentéseknél nem mutatkozott szignifikáns különbség.

### **Értelmezés**

Most rátérnénk az első vizsgálati kérdésünkkel kapcsolatos eredmények értelmezésére. A játszóterekkel kapcsolatos kérdés megítélésében a forrás nagyban befolyásolta a válaszadókat. Szignifikánsan többen fogadták el a kijelentést, ha saját pártelnököktől hallották, mint akkor, ha a nem preferált párt elnöke mondta, vagy nem volt megadva forrás. Ez az eredmény az asszimilációs hatást tükrözi, az elfogadásra való hajlam nagyobb, mint az elutasításé. A teherforgalom kérdésében nem kaptunk szignifikáns különbségeket a csoportok között, de a százalékos elfogadási arányok között nagy eltérések mutatkoztak.

A már említett korábbi kutatásunk eredményéhez képest szembevetendő különbség mutatkozott a mostani vizsgálatban a Paksi Atomerőmű kérdésével kapcsolatban. Az akkori állítás a 2003-as paksi események miatt napjainkban már más színezetben tűnik fel. Véleményünk szerint ilyen módon a kijelentés énközelibbé vált, ezáltal kevésbé meghatározó a politikus nevének jelenléte az ítéletalkotásban, mint ahogyan azt más, az embereket kevésbé személyesen érintő állításoknál tapasztaltuk. Így függetleníteni tudták a véleményüket a forrás befolyásától.

Eddigi eredményeink nem támasztják alá hipotézisünket, viszont a további kijelentések eredményeinek elemzése kapcsán már jól mutatkoztak a kontraszthatás

jelei. Az öt „valódi” kijelentés esetében szignifikáns különbségek jelentkeztek abban az esetben, ha az állítás az ellentétes párt tagjától származott. Egészen pontosan a FIDESZ-szavazók elutasítóbbak voltak, ha tudták, hogy az állítás az MSZP részéről hangzott el, mint amikor nem ismerték a forrást. Ugyanígy az MSZP-szavazók is elutasítóbbak voltak, ha ott állt az állítás mellett a FIDESZ neve. Saját politikusaik esetében nem történt ilyen torzítás, nem találtunk asszimilációs hatásra utaló jelet. Egyformán elfogadták a kijelentéseket párttal és párt nélkül is.

A következő kérdésünk arra vonatkozott, hogy a forrás konkrétsága mint külső tényező az ítéletalkotásban milyen szerepet játszik. Itt azt vetettük össze, hogy a névvel és párttal, illetve csak a párt nevével jelölt kijelentés elfogadásában jelentkeznek-e a fenti torzító hatások. A konkrétabb forrás esetén az MSZP-szavazók jobban elutasították a FIDESZ elnökétől származó javaslatot: ez kontaszthatásnak tekinthető. A saját pártelnökük kijelentésével viszont jobban egyetértettek, ha ott szerepelt a neve: ez az asszimilációs hatást példázza.

Összességében elmondhatjuk, hogy mind a kontraszt, mind az asszimilációs hatásra kaptunk eredményeket, viszont az amerikai kutatásokkal szemben nálunk inkább a kontraszthatás volt hangsúlyosabb. Emellett érvel HERSTEIN (1985) is kognitív feldolgozási modelljében, melyben azt próbálja tetten érni, hogy mi jár egy választó fejében akkor, amikor arról dönt, kire adja a szavazatát. Ennek egyik alapja, hogy az ember elsősorban negatív „zsigeri” reakciói alapján szavaz a nem szimpatikus jelölt ellen. Csak akkor dönt más folyamatok segítségével, ha egynél több jelölt nem vált ki negatív reakciót.

Ha homályosabb kijelentéssel állunk szemben, amely kevésbé egyértelmű, erősebb befolyással bír döntésünkre a kommunikátor (esetünkben a politikus) iránti attitűdünk, mint amikor a közlés konkrét.

Gyakorlati hasznosíthatóság szempontjából a következőket jelenthetjük ki vizsgálati eredményeink alapján: Ha egy politikus saját pártjának szavazóihoz beszél, abban érdekelt, hogy az asszimilációs torzítást fenntartsa, azt növelje. Ennek érdekében a célszerű, kevésbé jól strukturált, kevésbé egyértelmű kijelentésekkel kell élnie, így hallgatótáborának felé irányuló pozitív attitűdjeit könnyebben erősítheti. Ezzel szemben, ha a hallgatók közt más párt szimpatizánsai is megtalálhatók, és ők negatív attitűddel viszonyulnak az adott politikushoz, akkor az ellenkezőjét ajánlatos tennie. „Mégfogható”, jól körvonalazott, egyértelmű kijelentésekkel csökkentheti a kontraszthatás által keltett erősebb elutasítást. Ilyen esetben előfordulhat, hogy a hallgatóval megegyező álláspontra tud helyezkedni, és annál kevésbé lép fel negatív ítéletalkotási torzítás.

A vizsgálat gyengeségének tekinthető, hogy a nagy minta ellenére a ténylegesen felhasználható adatok száma viszonylag alacsony volt. Pontosabb eredményeket kaphattunk volna, ha a kijelentések elfogadottságának mérésére többfokú skálát alkalmazunk. A vizsgálatot megelőzően nem mértük meg az egyes kijelentések strukturáltságát egy független mintán, ez ugyanis olyan változóként szolgálhatott volna, amihez viszonyíthatjuk a különböző torzítások erősségét. Az asszimilációs és kontraszthatás megalapozottabb vizsgálatához a jövőben olyan kérdést is fel kell tennünk, amelyben a válaszadó egy skálán a pártok relatív helyzetét az általa elképzelt módon bejelölheti.

Úgy gondoljuk, mindezek az eredmények megfelelő alapul szolgálnak egy jövőbeni kutatáshoz az említett hibák figyelembevételével.

### **Felhasznált irodalom**

- ANGELUSZ, R. (1997): Választói magatartás, véleménynyilvánítás, közvélemény. In: Lengyel, Zs. (szerk.): *Szociálpszichológia Szöveggyűjtemény*. Bp., Osiris Kiadó, 119–124.
- ARONSON, E. (1994): *A társas lény*. Bp., Közgazdasági és Jogi Könyvkiadó,
- EYSENCK, H. J. (1954): A szociális attitűdök szerveződése. In: Lányi, G. (szerk.): *Politikai pszichológia*. Bp., Balassi Kiadó, 90–114.
- GRANBERG, D. (1993): A politikai percepció. In: Hunyady György (szerk.): *Történeti és politikai pszichológia*. Bp., Osiris kiadó, 400–437.
- HERSTEIN, J. A. (1985): A választói gondolkodás folyamatai és a választás elmélete. In: Lányi G. (szerk.): *Politikai pszichológia*. Bp., Balassi Kiadó, 1996, 243–260.
- LASCH, C. (1996): *Az önimádat társadalma*. Bp., Európa Könyvkiadó, 121–165.
- MARKUS, L. (1986): A politikai attitűdök szilárdságának és változékonyságának megfigyelése, felelevenítése és „indoklása”. In: Hunyady György (szerk.): *Történeti és politikai pszichológia*. Bp., Osiris kiadó, 252–271.
- SMITH, E., MACKIE, D. M. (2002): *Szociálpszichológia*. Bp., Osiris Kiadó (378 o.)

## Függelék

### 1. melléklet

#### Politikai kérdőív (2004)

Szeretnénk a segítségét kérni az alábbi kérdőív kitöltésében! A részvétel önkéntes, és természetesen anonim. Az Ön egyéni véleményére vagyunk kíváncsiak!

1. Neme: 1. férfi

2. nő

2. Kora: .....év

3. Állandó lakhely (csak a településneve): .....

Kérjük, a négyzetben jelezze, hogy az alábbi állításokkal egyetért-e (I), vagy nem (N)! A kijelentések előtt feltüntettük, hogy azok kitől származnak.

*Kovács László, az MSZP pártelnöke:*

4. A játszóterek biztonságosabbá tétele szükségszerű, még akkor is, ha az jelentős többletköltséget ró a helyi önkormányzatokra.

5. Környezetvédelmi okok miatt az országon áthaladó teherforgalmat csökkenteni kell, annak ellenére, hogy így az ország jelentős vámbevételétől esik el.

6. A paksi atomerőműben 2004-re tervezett biztonsági ellenőrzést és átépítést 2007-re kell átütemezni, mivel ez rendkívül nagy anyagi teher lenne jelenleg.

*Orbán Viktor, a FIDESZ elnöke:*

7. Véleményem szerint az adókedvezmények kiszámításánál fontosabb szempont, hogy mennyi a családban eltartott gyerekek száma, mint a család teljes jövedelme (azaz a szegénység mértéke).

8. Az nem igazságos, hogy a munkából szerzett jövedelem után több adót kell fizetni, mint a pénzből szerzett jövedelem (pl árfolyamnyereség a tőzsdén; a pénz forgatása) után.

*Schmitt Pál, a FIDESZ alelnöke az Európai Unió 2004 utáni bővítéseiről:*

9. Abban vagyunk érdekeltek, hogy a most kimaradó országok is előbb-utóbb csatlakozhassanak.

*Gaál Gyula, gazdasági és közlekedési minisztériumi államtitkár (MSZP):*

10. A 100%-ban állami tulajdonban lévő MÁV Rt-től megkövetelhető az, hogy egy többezer embert érintő létszámleépítés árán a hatékonysági mutatói közeliítsenek az EU-s vasúttársaságok szintjéhez.

*Kovács László, az MSZP pártelnöke:*

11. Nem volt bölcs döntés, hogy az EU-tagállamok vezetői egyszerre tizenkét ország uniós felvételéről kezdtek tárgyalásokat. A bővítési folyamat mai nehézségei is ezt támasztják alá. (2004. május 1.-től a tizenkét országból tíz az Európai Unió tagjává válik.)

12. Ön hol helyezné el saját politikai nézeteit ezen a baloldaltól jobboldaliig terjedő skálán?

|            |   |   |   |   |   |   |   |   |             |    |
|------------|---|---|---|---|---|---|---|---|-------------|----|
| 0          | 1 | 2 | 3 | 4 | 5 | 6 | 7 | 8 | 9           | 10 |
| Bal oldali |   |   |   |   |   |   |   |   | Jobb oldali |    |

13. Ön melyik pártra adta a voksát a legutóbbi országos parlamenti választásokon 2002-ben?

1. .... Pártra
2. nem szavaztam
3. visszautasítom a választást

14. Ha most vasárnap parlamenti választások lennének, Ön melyik pártra szavazna?

1. .... Pártra
2. nem szavaznék
3. visszautasítom a választást

*Nagyon köszönjük a részvételt!*



## 2. melléklet

7.

„Mi mindig azt szoktuk mondani, hogy önmagában nem az a kérdés, hogy valaki sokat keres vagy keveset, hanem az a kérdés, hogy hány embert tart el belőle. Mert ha egy házaspár keres egy adott összeget, és abból három, négy vagy öt gyermeket tart el, akkor nyilván, bár a jövedelem alapján nem tűnik szegénynek, de biztosan szegényebb, mint az, aki valamivel kevesebbet keres, de egy gyermeket tart el vagy egyet sem. Tehát valamilyen módon az eltartott gyermekek számát érzékeltessük a szociálpolitikai rendszerben, azt építsük be az adórendszerbe is.”

Orbán Viktor 2004. márc. 4-én a Hír TV-ben elhangzott nyilatkozata (<http://www.fidesz.hu>)

8.

„Vagy megfordítom: az nem igazságos, hogy a munkából szerzett jövedelem után több adót kell fizetni, mint a pénzből szerzett jövedelem után.”

Orbán Viktor 2004. márc. 4-én a Hír TV-ben elhangzott nyilatkozata (<http://www.fidesz.hu>)

9.

„Éppen abban vagyunk érdekeltek, hogy a most kimaradók is előbb-utóbb csatlakozhassanak.”

Schmitt Pál, 2004. jan. 23. (<http://www.fidesz.hu>)

10.

A 100%-ban állami tulajdonban lévő MÁV Rt-től megkövetelhető az, hogy egy több ezer embert érintő létszámleépítés árán a hatékonysági mutatói közelítsenek az EU-s vasúttársaságok szintjéhez.

Gaál Gyula, 2003. dec. 17., Országgyűlési Jegyzőkönyv

11.

„E szerint ugyanis a külügyminiszter úgy vélte, az európai bővítési folyamat mai nehézségei arra a – nem nagyon bölcs döntésre – vezethetők vissza, hogy az EU-tagállamok vezetői 1999-ben Helsinkiben úgy határoztak, egyszerre tizenkét országgal kezdenek tárgyalásokat.”

2004. febr. 11. Magyar Hírlap

**3. mellélet**

A táblázatok a FIDESZ (1.), illetve MSZP-szavazók (2.) elfogadási arányait tartalmazzák aszerint, hogy a kijelentés mellett a párt (TÍPUS=1) vagy a párt és a politikus neve (TÍPUS=2) is szerepelt.

Az egyes kérdések mint változók az alábbi „neveket” kapták az SPSS statisztikai programban, ezek az elnevezések szerepelnek a táblázatokban :

4. : Játszót.
5. : Teherforg.
6. : Paks
7. : Adokedv
8. : Jovedel
9. : Csatlakoz
10. : MAV
11. : Nembolcs

|           | TÍPUS | N  | Mean Rank | Sum of Ranks |
|-----------|-------|----|-----------|--------------|
| ADOKEDV   | 1     | 30 | 32,42     | 972,50       |
|           | 2     | 35 | 33,50     | 1172,50      |
|           | Total | 65 |           |              |
| JÖVEDEL   | 1     | 30 | 31,17     | 935,00       |
|           | 2     | 35 | 34,57     | 1210,00      |
|           | Total | 65 |           |              |
| CSATLAKOZ | 1     | 30 | 31,43     | 943,00       |
|           | 2     | 34 | 33,44     | 1137,00      |
|           | Total | 64 |           |              |
| MAV       | 1     | 30 | 31,42     | 942,50       |
|           | 2     | 35 | 34,36     | 1202,50      |
|           | Total | 65 |           |              |
| NEMBOLCS  | 1     | 30 | 32,92     | 987,50       |
|           | 2     | 35 | 33,07     | 1157,50      |
|           | Total | 65 |           |              |

|           | TIPUS | N  | Mean Rank | Sum of Ranks |
|-----------|-------|----|-----------|--------------|
| ADOKEDV   | 1     | 14 | 14,07     | 197,00       |
|           | 2     | 9  | 8,78      | 79,00        |
|           | Total | 23 |           |              |
| JOVEDEL   | 1     | 14 | 13,21     | 185,00       |
|           | 2     | 9  | 10,11     | 91,00        |
|           | Total | 23 |           |              |
| CSATLAKOZ | 1     | 14 | 13,25     | 185,50       |
|           | 2     | 9  | 10,06     | 90,50        |
|           | Total | 23 |           |              |
| MAV       | 1     | 14 | 11,75     | 164,50       |
|           | 2     | 9  | 12,39     | 111,50       |
|           | Total | 23 |           |              |
| NEMBOLCS  | 1     | 14 | 10,39     | 145,50       |
|           | 2     | 9  | 14,50     | 130,50       |
|           | Total | 23 |           |              |

### Abstract

Certain internal and external factors affect our judgment formation to different degrees. This study focuses on the influence of the assimilative and contrast effects on judgment formation about political statements. Taking into consideration the Hungarian cultural traditions and the related research, we will demonstrate that in Hungary, as opposed to the findings of research conducted in the United States, rejective attitude is more prevalent in judgment formation about political opinions. We extend our hypothesis with the supposal that the amount of information given about the source of these political opinions affects the proportions of acceptance and rejection.