

University of Groningen

Kerngegevens belastingen grote gemeenten 2019

Hoeben, Corine; de Natris, Joes

IMPORTANT NOTE: You are advised to consult the publisher's version (publisher's PDF) if you wish to cite from it. Please check the document version below.

Document Version

Publisher's PDF, also known as Version of record

Publication date:

2019

[Link to publication in University of Groningen/UMCG research database](#)

Citation for published version (APA):

Hoeben, C., & de Natris, J. (2019). *Kerngegevens belastingen grote gemeenten 2019*. (COELO-rapport; Nr. 19-1). COELO.

Copyright

Other than for strictly personal use, it is not permitted to download or to forward/distribute the text or part of it without the consent of the author(s) and/or copyright holder(s), unless the work is under an open content license (like Creative Commons).

The publication may also be distributed here under the terms of Article 25fa of the Dutch Copyright Act, indicated by the "Taverne" license. More information can be found on the University of Groningen website: <https://www.rug.nl/library/open-access/self-archiving-pure/taverne-amendment>.

Take-down policy

If you believe that this document breaches copyright please contact us providing details, and we will remove access to the work immediately and investigate your claim.

Downloaded from the University of Groningen/UMCG research database (Pure): <http://www.rug.nl/research/portal>. For technical reasons the number of authors shown on this cover page is limited to 10 maximum.

Kerngegevens belastingen grote gemeenten 2019

dr. C. Hoeben
J.G. de Natris MSc



rijksuniversiteit
groningen

COELO

Centrum voor Onderzoek van de Economie van de Lagere Overheden

COELO
Centrum voor Onderzoek van de Economie van de Lagere Overheden
Faculteit Economie en Bedrijfskunde
Rijksuniversiteit Groningen
www.coelo.nl

COELO-rapport 19-1

© COELO, Groningen, 2019

Aan het verzamelen en het verwerken van de gegevens voor deze uitgave is de grootst mogelijke zorg besteed. Iedere aansprakelijkheid voor de gevolgen van activiteiten die op basis van deze gegevens worden ondernomen wordt echter afgewezen.

Inhoud

Voorwoord	4
1 Inleiding	5
1.1. Inhoud	5
1.2. Gegevens	5
1.3. Opzet	5
2 Samenvatting van de belangrijkste ontwikkelingen in 2019	6
2.1. Tarieven	6
2.2. Woonlasten huurder	7
2.3. Woonlasten eigenaar-bewoner	8
3 Tarieven	9
3.1. Onroerendezaakbelastingen	9
3.2. Afvalstoffenheffing	12
3.3. Rioolheffing huurders	14
3.4. Rioolheffing eigenaar-bewoners	16
4 Woonlasten	18
4.1. Huurder	18
4.2. Eigenaar-bewoner	22
Verantwoording	26

Voorwoord

Sinds 2002 stelt COELO jaarlijks een overzicht op van de kerngegevens betreffende de belastingen in de grote gemeenten. Onder grote gemeenten worden provinciehoofdsteden en gemeenten met ten minste 90.000 inwoners gerekend. Het betreft 38 gemeenten. Door een gemeentelijke herindeling is bij één van deze gemeenten (Groningen) nog niet bekend hoe hoog de ozb-tarieven zullen worden. Deze gemeente is daarom dit jaar buiten beschouwing gelaten. In de onderzochte gemeenten woont 39 procent van de Nederlandse bevolking.

Het document voor u is een herziene versie van het rapport dat in januari verscheen. Na publicatie bleek dat er bij de berekening van de afvalstoffenheffing een fout is gemaakt. Voor gemeenten die een zogenaamd diftarsysteem hanteren berekenen wij de hoogte van de afvalstoffenheffing op basis van het gemiddelde afvalaanbod in die gemeente volgens het CBS. Daarbij is in het oorspronkelijke rapport uitgegaan van verouderde gegevens. Dit is nu hersteld.

In deze herziene versie van het rapport hebben we daarnaast gebruik gemaakt van de meest recente gegevens over de ontwikkeling van de woz-waarde van de Waarderingskamer. Op het moment dat het oorspronkelijke rapport verscheen had een deel van de gemeenten nog geen definitieve opgave gedaan bij de Waarderingskamer van de ontwikkeling van de woz-waarden. Dat is nu wel gebeurd.

Later dit jaar publiceert COELO gegevens over gemeentelijke belastingen die hier nog buiten beschouwing blijven, en daarnaast ook gegevens over de belastingen van provincies en waterschappen. Bovendien worden dan alle gemeenten meegenomen, niet alleen de grote.

De onderzoekers danken de medewerkers van de deelnemende gemeenten voor hun bereidwilligheid bij het invullen van het elektronisch vragenformulier en het aanleveren van aanvullende informatie.

Wij zijn de Waarderingskamer erkentelijk voor het beschikbaar stellen van gegevens met betrekking tot de woz-waardeontwikkeling. Verder is dank verschuldigd aan Willem Boorsma, Susannah Klein, Rik Schutte, Eva Wildeman, Jarno Wilms en Pim Zwertbroek voor hun hulp bij de dataverzameling en controle. Ook bedanken wij Maarten Allers voor commentaar op een eerdere versie van dit rapport. Vanzelfsprekend berust de verantwoordelijkheid voor eventueel resterende onvolkomenheden bij de auteurs.

1 Inleiding

1.1. Inhoud

Deze rapportage bevat een overzicht van de tarieven van de onroerendezaakbelastingen (ozb), de afvalstoffenheffing en de rioolheffing in de grote gemeenten. De nadruk ligt op de lasten voor huishoudens.

1.2. Gegevens

De in dit rapport opgenomen tarieven zijn de tarieven zoals die door de gemeenteraad zijn vastgesteld. We zijn dus niet uitgegaan van de begrotingen. De gegevens zijn door COELO verzameld. In eerste instantie is daarbij gebruik gemaakt van een elektronisch vragenformulier, waarin diverse controles zijn ingebouwd. Van sommige gemeenten is aanvullende informatie per e-mail of telefoon verkregen of zijn gegevens achterhaald via de website van de gemeente.

De getallen in de tabellen staan tegen een gekleurde achtergrond. Per kolom is ongeveer een derde blauw, een derde grijs en een derde rood. Hierdoor is in één oogopslag te zien welke waarden relatief laag (blauw) of hoog (rood) zijn. Bij de keuze van de gehanteerde kleuren is zo veel mogelijk rekening gehouden met de visuele beperking van kleurenblinden.¹

1.3. Opzet

Hoofdstuk 2 van dit rapport vat de belangrijkste ontwikkelingen samen. Hoofdstuk 3 bespreekt in detail de tarieven van, achtereenvolgens, de ozb, de afvalstoffenheffing en de rioolheffing. Hoofdstuk 4 geeft een overzicht van de gemeentelijke woonlasten voor huishoudens met een eigen koopwoning en voor huishoudens die in een huurhuis wonen. Het rapport wordt afgesloten met een verantwoording van de gehanteerde methode.

¹ Hierbij is gebruik gemaakt van J. Walraven, *Kleurenblind. Zien en toch niet zien*, Blind Color, Arnhem, 2000.

2 Samenvatting van de belangrijkste ontwikkelingen in 2019

2.1. Tarieven

Tabel 1 geeft een overzicht van de ontwikkeling van de belangrijkste gemeentelijke belastingen en van de woonlasten, voor meerpersoonshuishoudens.

Tabel 1 Overzicht 2019

	Bedrag in euro's			Verandering (%)		
	Laagste	Gemiddelde	Hoogste	Kleinste stijging	Mutatie van het gemiddelde	Grootste stijging
Ozb woningen ^a	131	244	543	-3,3	3,7	23,0
Afvalstoffenheffing	37	287	383	-4,6	6,2	18,2
Rioolheffing huurder	0	58	284	-10,0	1,7	10,7
Rioolheffing eigenaar-bewoner	106	169	284	-10,0	2,1	10,7
Woonlasten huurder ^b	37	345	571	-4,4	5,4	18,2
Woonlasten eigenaar-bewoner ^c	563	700	850	-1,3	4,3	11,3

Meerpersoonshuishoudens. Gemiddelden zijn gewogen naar de grondslag (bij ozb de woz-waarde en bij de riool- en afvalstoffenheffingen het aantal huishoudens).

a Gemiddelde aanslag bij gemiddelde woz-waarde in de desbetreffende gemeente.

b Afvalstoffenheffing en in een deel van de gemeenten rioolheffing.

c Ozb, rioolheffing en afvalstoffenheffing.

De onroerendezaakbelasting (ozb) wordt betaald door woningeigenaren, niet door huurders. De grondslag is de woz-waarde. In 2019 is de peildatum van de woz-waarden verschoven van 1 januari 2017 naar 1 januari 2018. Daardoor is de waarde van de gemiddelde woning in de grote gemeenten gestegen met 11,6 procent.² De gemeenten hebben hun ozb-tarieven aan deze ontwikkeling aangepast. De gemiddelde ozb-aanslag voor woningen stijgt in de grote gemeenten met 3,7 procent. Gecorrigeerd voor inflatie, die in 2019 naar verwachting 2,4 procent zal bedragen,³ is dus sprake van een gemiddelde stijging van 1,3 procent.

Voor de rioolheffing geldt dat de gemiddelde stijging van het tarief lager is dan de verwachte inflatie. De rioolheffing kan worden opgelegd aan zowel gebruikers als eigenaren van woningen, of aan beide. Hierdoor betalen huurders in een deel van de

² De nieuwe waarde van sommige objecten kan pas in een laat stadium definitief worden vastgesteld (onder meer als gevolg van bezwaar- en beroepsprocedures). De definitieve ontwikkeling van de woz-waarden is daarom pas later bekend.

³ CPB (2018) *Decemberraming 2018*, Den Haag

gemeenten (32 procent van de grote gemeenten) geen rioolheffing. Gemiddeld betalen zij dit jaar 58 euro aan rioolheffing, 1,7 procent meer dan vorig jaar. Het gemiddelde tarief voor huishoudens die in een eigen koopwoning wonen stijgt met 2,1 procent tot 169 euro.

De gemiddelde stijging van het tarief van de afvalstoffenheffing (die zowel door huurders als huishoudens met een koopwoning wordt betaald) is met 6,2 procent voor het eerst sinds 2009 jaar sterker dan de inflatie. Dit hangt samen met een sterke verhoging van de door het Rijk geheven afvalstoffenbelasting. In 2018 kostte het 13,11 euro per 1.000 kilo om (rest)afval te laten verbranden, of eventueel storten, in 2019 is dit 31,39 euro per ton.⁴ Voor gemeenten stijgen daardoor de lasten van afvalinzameling en –verwerking met 3,5 tot 4 procent.⁵ Deze kosten worden vooral gedekt uit de afvalstoffenheffing.⁶ Meerpersoonshuishoudens betalen in 2019 gemiddeld 287 euro aan afvalstoffenheffing.

2.2. Woonlasten huurder

Voor huurders bestaan de gemeentelijke woonlasten uit een afvalstoffenheffing en, in een deel van de gemeenten, een rioolheffing. Waar het tarief van deze heffingen geen vastrecht is zijn we uitgegaan van een driepersoonshuishouden met een gemiddeld waterverbruik en een gemiddelde afvalproductie in die gemeente. In 5 van de onderzochte gemeenten is de rioolheffing voor gebruikers van woningen afhankelijk van de woz-waarde. We gaan in deze gevallen uit van een woning met een waarde van 60 procent van de voor de desbetreffende gemeente geldende gemiddelde woz-waarde.

De gemiddelde woonlasten voor huurders stijgen dit jaar met 5,4 procent tot 345 euro, 18 euro meer dan vorig jaar. De afvalstoffenheffing stijgt 6,2 procent, ofwel 17 euro en huurders betalen 1 euro meer voor de rioolheffing (een stijging van 1,7 procent).

Huurders in Nijmegen betalen net als in 2018 het minst (37 euro). Zij betalen alleen voor de speciale afvalzakken die gebruikt moeten worden om het afval in aan te bieden. Nijmegen dekt een groot deel van de kosten voor afvalinzameling en –verwerking uit de ozb, en die hoeven huurders niet te betalen. In Zaanstad betalen huurders net als vorig jaar het hoogste bedrag (571 euro). In één grote gemeenten, Assen, dalen de woonlasten voor huurders en wel met 4,4 procent. De stijging is het sterkst in Haarlem (18,2 procent).

⁴ Wijziging van enkele belastingwetten en enige andere wetten (Fiscale vergroeningsmaatregelen 2019), artikel VII en IX.

⁵ In de Verantwoording wordt toegelicht hoe dit is berekend.

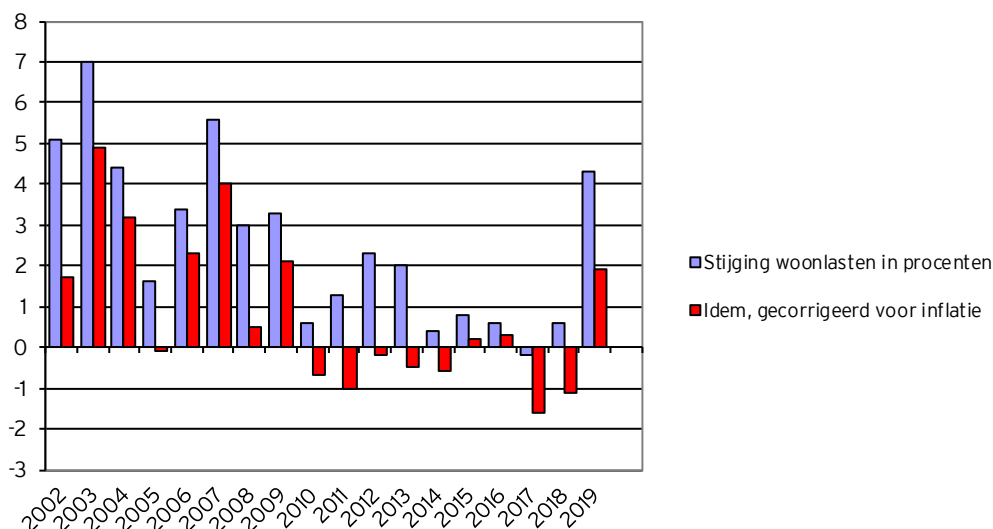
⁶ Gemeenten kunnen ook een deel van de kosten dekken uit de algemene middelen. In feite wordt de afvalverwerking en inzameling dan betaald uit de onroerendezaakbelasting.

2.3. Woonlasten eigenaar-bewoner

Huishoudens met een eigen woning betalen naast afvalstoffenheffing en rioolheffing ook ozb. We gaan uit van een woning met een voor de betreffende gemeente geldende gemiddelde woz-waarde.

De gemiddelde woonlasten stijgen dit jaar voor deze huishoudens met 4,3 procent tot 700 euro, 29 euro meer dan vorig jaar (figuur 1).⁷

Figuur 1 Woonlastenontwikkeling voor eigenaar-bewoner grote gemeenten sinds 2002 (in procenten)



Deze lastenontwikkeling komt in de eerste plaats doordat de afvalstoffenheffing sterk stijgt (met 6,2 procent ofwel 17 euro). Eigenaar-bewoners betalen gemiddeld 2,1 procent meer voor de rioolheffing (3,44 euro). De gemiddelde ozb-aanslag stijgt met 3,7 procent (8,74 euro).

De woonlasten zijn voor woningeigenaren net als in 2018 het laagst in 's-Gravenhage (563 euro). Eigenaar-bewoners in Delft betalen het meest (850 euro). Eén gemeente, Assen, verlaagt de woonlasten (1,3 procent). De woonlasten stijgen het sterkst in Amsterdam (11,3 procent).

Van het geheel van de bijkomende woonlasten (dus naast huur of financiering van de eigen woning) nemen de gemeentelijke lasten overigens slechts een beperkt deel voor hun rekening (16 procent in 2018).⁸ Energie en water zijn samen veruit de grootste post.

⁷ De samenstelling van de groep grote gemeenten is gedurende de jaren die in de figuur zijn vertegenwoordigd wel enigszins gewijzigd.

⁸ Zie *Atlas van de lokale lasten 2018*, COELO, Groningen.

3 Tarieven

3.1. Onroerendezaakbelastingen

Voor eigenaren van woningen bedragen de ozb-tarieven van de grote gemeenten in 2019 gemiddeld 0,1003 procent van de economische waarde (tabel 2). Net als in 2018 heeft Amsterdam het laagste tarief (0,0379 procent) en Nijmegen het hoogste (0,2350 procent).

De gemiddelde aanslag voor eigenaren van woningen stijgt, gecorrigeerd voor de waardeontwikkeling van woningen, met 3,7 procent. Gemiddeld betaalt een huiseigenaar 244 euro. In vier gemeenten betalen huiseigenaren gemiddeld minder dan in 2018. In Rotterdam daalt het ozb-tarief voor woningen het meest (met 3,3 procent; tabel 2).

De grootste verhoging vinden we net als in 2018 in Eindhoven (23,0 procent). Ook dit jaar verhoogt Eindhoven de ozb-tarieven om tekorten op te vangen die zijn ontstaan in het sociale domein (onder meer Wet Maatschappelijke Ondersteuning, Jeugdzorg en Participatiewet).

Voor niet-woningen bedraagt het tarief voor zakelijk gerechtigden in de grote gemeenten gemiddeld 0,3082 procent en dat voor gebruikers 0,2269 procent (tabel 2). Amsterdam heeft net als vorig jaar het laagste tarief voor zakelijk gerechtigden (0,1535 procent). Nijmegen heeft opnieuw het hoogste (0,9162 procent). Het hoogste tarief voor gebruikers wordt net als in 2018 geheven in Leiden (0,4913 procent). In Lelystad en Nijmegen is het tarief het laagst. In deze gemeenten betalen gebruikers geen onroerendezaakbelasting. In Nijmegen is dit sinds 2018, in Lelystad was dat in 2016 en 2017 ook al zo.

Het ozb-tarief voor niet-woningen stijgt sterker dan dat voor woningen: voor zakelijk gerechtigden met gemiddeld 3,8 procent, voor gebruikers met 6,8 procent. Ter vergelijking: voor woningen is de gemiddelde stijging 3,7 procent.

In 2008 is de maximering van de ozb-tarieven afgeschaft. Gemeenten mogen zelf hun tarieven bepalen. Afgesproken is echter dat de macro-opbrengst van de ozb (dus de opbrengst in alle gemeenten samen) niet meer mag stijgen dan de som van de reële trendmatige groei van het bbp en de prijsontwikkeling van de nationale bestedingen (de zogenoemde macronorm). Voor 2019 levert dit een maximaal stijgingspercentage op van 4,00.⁹ De macronorm is niet in wetgeving vastgelegd. In een bestuursakkoord met de VNG is afgesproken dat bij overschrijding van de macronorm het volume van het gemeentefonds kan worden verlaagd. Dat is nog nooit gebeurd.

In 2014 is de macronorm onroerendezaakbelasting geëvalueerd. De conclusie van de evaluatie is dat de macronorm geen effectief beheersinstrument is. Toch wordt de macronorm nog steeds gehanteerd. In de jaren 2012 tot en met 2016 is een overschrijding van de macronorm geconstateerd. De overschrijding werd telkens in

⁹ Bron: Ministerie van Binnenlandse Zaken en Koninkrijksrelaties, *Meicirculaire Gemeentefonds 2018*, blz. 47.

minderung gebracht op de nieuwe macronorm. In 2017 en 2018 is de macronorm niet overschreden. Er is in 2018 afgesproken om een vervolgonderzoek in te stellen naar een alternatief voor de macronorm.

De totale stijging van de ozb-opbrengst in de grote gemeenten bedraagt 4,55 procent en ligt daarmee boven de macronorm. De opbrengst van de ozb op woningen stijgt in de grote gemeenten 3,12 procent, de opbrengst uit niet-woningen 5,582 procent. De macronorm geldt echter voor alle gemeenten samen, inclusief de kleinere gemeenten. Of de totale ozb-opbrengst onder de norm blijft moet blijken uit de Atlas van de lokale lasten 2019.

Tabel 2 Ozb

	Tarief eigenaar woning ¹	Tarief gebruiker niet-woning ¹	Gemiddelde aanslag woning ²	Mutatie tarief woning	
Almere	0,1336	0,3228	0,2593	297,59	4,5%
Alkmaar	0,0840	0,2620	0,2070	186,82	1,6%
Alphen a/d Rijn	0,1093	0,2000	0,1710	269,15	-0,1%
Amersfoort	0,1261	0,3359	0,2742	354,57	4,6%
Amsterdam	0,0379	0,1535	0,1227	146,09	3,8%
Apeldoorn	0,1327	0,4112	0,3236	322,85	2,5%
Arnhem	0,1699	0,5661	0,1887	348,21	0,5%
Assen	0,1667	0,3866	0,3117	307,08	2,7%
Breda	0,0838	0,2282	0,1831	229,82	0,4%
Delft	0,1305	0,2775	0,2172	276,42	1,3%
Deventer	0,1465	0,4018	0,3187	304,39	1,5%
Dordrecht	0,1165	0,2446	0,1960	218,47	3,3%
Ede	0,1101	0,2196	0,1754	290,67	9,2%
Eindhoven	0,1247	0,2922	0,2269	307,52	23,0%
Emmen	0,1928	0,3072	0,2574	309,73	0,5%
Enschede	0,1606	0,4651	0,3827	291,80	7,9%
Haarlem	0,0883	0,2954	0,2350	288,59	2,0%
Haarlemmermeer	0,0952	0,2938	0,2555	284,81	3,1%
Helmond	0,1596	0,2319	0,1855	343,21	0,6%
Leeuwarden	0,1487	0,4298	0,3438	223,97	2,5%
Leiden	0,1376	0,4919	0,4913	366,02	5,1%
Lelystad	0,1741	0,6992	0,0000	331,30	1,9%
Maastricht	0,1230	0,2840	0,2320	258,20	3,7%
Middelburg	0,1254	0,3038	0,2444	236,28	12,1%
Nijmegen	0,2350	0,9162	0,0000	542,93	1,4%
Oss	0,1260	0,2627	0,2123	296,38	7,6%
Rotterdam	0,0969	0,3504	0,2496	185,30	-3,3%
's-Gravenhage	0,0541	0,2333	0,1969	130,75	3,3%
's-Hertogenbosch	0,0853	0,3001	0,2404	238,24	3,2%
Sittard-Geleen	0,2102	0,5873	0,4523	370,41	19,9%
Tilburg	0,0984	0,2121	0,1780	205,48	4,3%
Utrecht	0,0833	0,3168	0,2559	250,33	4,8%
Venlo	0,1971	0,3527	0,2833	391,67	5,9%
Westland	0,1099	0,1958	0,1474	308,55	-1,9%
Zaanstad	0,1181	0,3272	0,2553	266,82	-1,2%
Zoetermeer	0,1680	0,4140	0,3218	366,24	2,1%
Zwolle	0,1227	0,3829	0,3095	289,40	3,5%
Laagste	0,0379	0,1535	0,0000	131	-3,3%
Gemiddelde	0,1003	0,3082	0,2269	244	
Hoogste	0,2350	0,9162	0,4913	543	23,0%

¹ Tarief als percentage van woz-waarde.

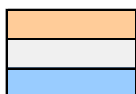
² In euro's

Legenda:

Relatief hoog

Rond de mediaan

Relatief laag



3.2. Afvalstoffenheffing

Eénpersoonshuishoudens betalen in de grote gemeenten gemiddeld 228 euro aan afvalstoffenheffing. In Nijmegen betalen éénpersoonshuishoudens het minst omdat zij alleen betalen voor iedere afvalzak die zij gebruiken (geen vastrecht). Een groot deel van de kosten van de afvalinzameling en –verwerking wordt in Nijmegen gedekt uit de algemene middelen (ozb). Eenpersoonshuishoudens betalen daar gemiddeld 19 euro. In Almere betalen éénpersoonshuishoudens het meest (352 euro).

Meerpersoonshuishoudens betalen in de grote gemeenten gemiddeld 287 euro. Dat is 6,2 procent meer dan vorig jaar. Deze stijging komt onder meer doordat het rijk het tarief van de afvalstoffenbelasting heeft verhoogd van 13,11 euro per 1000 kilo naar 31,39 euro per 1000 kilo, een stijging van 139 procent. Dit betekent dat de lasten van gemeenten op het gebied van afvalverwerking en –inzameling met 3,5 tot 4 procent stijgen. De forse stijging van de afvalstoffenheffing dit jaar kan dus worden verklaard uit de stijging van een rijksbelasting.

In Nijmegen betalen meerpersoonshuishoudens gemiddeld 37 euro (alleen voor de afvalzakken). Haarlem heeft het hoogste tarief (383 euro). Twee gemeenten verlagen het tarief (meerpersoonshuishouden). Assen verlaagt het tarief het meest (4,6 procent). De gemeente verlaagt het tarief dit jaar om zo geld terug te geven aan de belastingbetaler.¹⁰

In Haarlem stijgt het bedrag dat een meerpersoonshuishouden betaalt het sterkst (18,2 procent). De gemeente geeft aan dat de kosten voor afvalinzameling en –verwerking stijgen door stijging van landelijke belastingen (afvalbelasting; zie ook paragraaf 2.1) en doordat de gemeente investeert in het op een duurzamere manier verwerken van afval.¹¹

Tariefverlagingen en verhogingen houden vaak verband met het doorberekenen van verwerkingskosten van huishoudelijk afval. Voor veel gemeenten zijn de kosten van afvalinzameling en –verwerking lager naarmate huishoudens het afval beter scheiden. Gemeenten experimenteren daarom met nieuwe methoden van afvalinzameling om afvalscheiding door huishoudens te bevorderen.¹²

¹⁰ Programmabegroting Assen 2019, blz. 116.

¹¹ Zie <https://www.haarlem.nl/nieuws/college-van-bw-presenteert-eerste-begroting-nieuwe-raadsperiode/> en

¹² Een voorbeeld is omgekeerd inzamelen. De afvalstromen die recyclebaar zijn worden bij omgekeerd inzamelen huis-aan-huis opgehaald. Het restafval moet een huishouden zelf wegbrengen, bijvoorbeeld naar een verzamelcontainer.

Tabel 3 Afvalstoffenheffing huishoudens

	Tarief éénpersoons- huishouden ¹	Mutatie	Tarief meerpersoons- huishouden ¹	Mutatie
Almere	352,08	3,7%	352,08	3,7%
Alkmaar	166,71	2,3%	269,80	2,3%
Alphen a/d Rijn	180,00	6,8%	255,00	4,9%
Amersfoort	207,12	0,6%	259,92	1,5%
Amsterdam	276,00	17,4%	368,00	17,6%
Apeldoorn	208,09	2,3%	249,04	2,2%
Arnhem	181,68	0,5%	245,16	0,5%
Assen	129,30	-6,9%	200,74	-4,6%
Breda	207,36	2,0%	307,08	2,0%
Delft	225,76	1,7%	353,66	1,7%
Deventer	208,36	2,6%	253,89	2,5%
Dordrecht	282,72	2,5%	282,72	2,5%
Ede	208,40	0,0%	239,79	0,0%
Eindhoven	154,48	0,0%	225,49	0,0%
Emmen	256,20	5,8%	290,28	5,1%
Enschede	236,81	1,0%	271,30	1,7%
Haarlem	251,04	17,1%	383,40	18,2%
Haarlemmermeer	229,20	2,5%	319,80	2,5%
Helmond	203,40	1,8%	203,40	1,8%
Leeuwarden	195,45	14,5%	293,19	14,5%
Leiden	166,92	9,5%	313,20	9,5%
Lelystad	244,80	0,0%	289,30	0,0%
Maastricht	292,27	2,9%	311,23	3,3%
Middelburg	257,94	5,3%	284,11	5,2%
Nijmegen	18,74	12,2%	37,49	12,2%
Oss	241,80	0,0%	241,80	0,0%
Rotterdam	274,70	-3,2%	348,80	6,3%
's-Gravenhage	234,24	3,2%	288,12	3,2%
's-Hertogenbosch	173,16	0,0%	221,28	0,0%
Sittard-Geleen	210,90	0,4%	268,40	0,3%
Tilburg	246,39	14,1%	273,76	14,1%
Utrecht	216,00	3,8%	266,00	5,1%
Venlo	126,45	10,5%	210,75	10,5%
Westland	179,16	5,7%	226,08	5,7%
Zaanstad	286,09	0,0%	286,09	0,0%
Zoetermeer	235,27	3,6%	280,12	3,5%
Zwolle	221,60	2,7%	277,00	2,7%
Laagste	19	-6,9%	37	-4,6%
Gemiddelde	228		287	
Hoogste	352	17,4%	383	18,2%

¹ In euro's

Legenda:

Relatief hoog	
Rond de mediaan	
Relatief laag	

3.3. Rioolheffing huurders

De rioolheffing kan zowel aan de gebruiker als aan de eigenaar van een pand worden opgelegd. In deze paragraaf wordt de ontwikkeling voor huurders weergegeven, in de volgende paragraaf die voor eigenaar-bewoners.

In 2019 betalen éénpersoonshuishoudens in een huurhuis gemiddeld 43 euro aan rioolheffing en meerpersoonshuishoudens 58 euro. In 12 grote gemeenten (32 procent van het totaal) betalen huurders geen rioolheffing. In de gemeenten waar huurders wel rioolheffing betalen varieert het tarief voor zowel één- als meerpersoonshuishoudens van 28 euro in Oss tot 284 euro in Zaanstad (zie tabel 4).

Gemiddeld betalen meerpersoonshuishoudens 1 euro (1,7 procent) meer dan in 2018. In Venlo daalt het tarief met 10 procent het sterkst (zowel voor één als meerpersoonshuishoudens). De gemeente is in de begroting uitgegaan van lagere kosten voor de riolering en andere gemeentelijke watertaken, waardoor ook de tarieven van de rioolheffing worden verlaagd.¹³

Het tarief voor huurders (één- en meerpersoonshuishoudens) stijgt het sterkst in Leiden (10,9 procent voor éénpersoonshuishoudens en 10,7 procent voor meerpersoonshuishoudens). In Leiden werd in het verleden een deel van de kosten van de gemeentelijke watertaken (riolering, maar ook beheren grond- en hemelwater) gedekt uit de algemene middelen. De kostendekking van de rioolheffing wordt sinds 2018 stapsgewijs verhoogd.¹⁴

¹³ Programmabegroting Venlo, blz. 198.

¹⁴ Programmabegroting Leiden, blz. 198.

Tabel 4 Rioolheffing huurder

	Tarief éénpersoons- huishouden	Mutatie	Tarief meerpersoons- huishouden	Mutatie
Almere	0,00	0,0%	0,00	0,0%
Alkmaar	0,00	0,0%	0,00	0,0%
Alphen a/d Rijn	168,12	0,0%	230,16	0,0%
Amersfoort	34,58	2,2%	34,58	2,2%
Amsterdam	0,00	0,0%	0,00	0,0%
Apeldoorn	83,35	4,5%	83,35	4,5%
Arnhem	51,03	0,6%	51,03	0,6%
Assen	173,58	-4,1%	173,58	-4,1%
Breda	217,08	2,0%	217,08	2,0%
Delft	48,20	0,0%	48,20	0,0%
Deventer	172,20	1,4%	172,20	1,4%
Dordrecht	88,08	4,0%	88,08	4,0%
Ede	51,48	0,0%	51,48	0,0%
Eindhoven	0,00	0,0%	0,00	0,0%
Emmen	40,97	0,3%	40,97	0,3%
Enschede	244,80	5,2%	244,80	5,2%
Haarlem	0,00	0,0%	0,00	0,0%
Haarlemmermeer	0,00	0,0%	0,00	0,0%
Helmond	210,00	-1,2%	210,00	-1,2%
Leeuwarden	61,39	6,7%	92,00	6,6%
Leiden	75,84	10,9%	141,12	10,7%
Lelystad	92,65	6,9%	165,40	6,9%
Maastricht	49,04	2,5%	49,04	2,5%
Middelburg	53,35	2,9%	53,35	2,9%
Nijmegen	0,00	0,0%	0,00	0,0%
Oss	28,20	0,0%	28,20	0,0%
Rotterdam	0,00	0,0%	0,00	0,0%
's-Gravenhage	0,00	0,0%	0,00	0,0%
's-Hertogenbosch	64,68	1,5%	64,68	1,5%
Sittard-Geleen	0,00	0,0%	0,00	0,0%
Tilburg	35,71	1,5%	35,71	1,5%
Utrecht	0,00	0,0%	0,00	0,0%
Venlo	156,02	-10,0%	156,02	-10,0%
Westland	140,16	2,4%	176,40	2,4%
Zaanstad	284,41	1,4%	284,41	1,4%
Zoetermeer	90,38	1,7%	90,38	1,7%
Zwolle	0,00	0,0%	0,00	0,0%
Laagste	0	-10,0%	0	-10,0%
Gemiddelde	43		58	
Hoogste	284	10,9%	284	10,7%

¹ In euro's

Legenda:

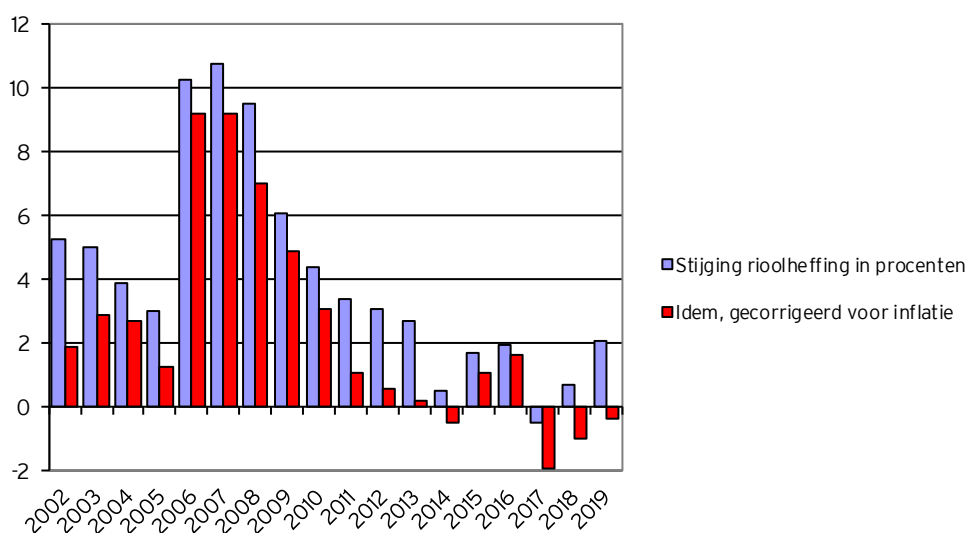
Relatief hoog	
Rond de mediaan	
Relatief laag	

3.4. Rioolheffing eigenaar-bewoners

Huishoudens in een koopwoning betalen zowel het gebruikers- als het eigenarendeel van de rioolheffing. In de grote gemeenten betalen éénpersoonshuishoudens met een koopwoning met gemiddeld 164 euro bijna net zoveel aan rioolheffing als meerpersoonshuishoudens (169 euro; tabel 5). Dat komt doordat veel grote gemeenten geen onderscheid maken tussen kleine of grote huishoudens. Voor éénpersoonshuishoudens bedraagt het laagste tarief 76 euro (Leiden, waar de opbrengst uit de rioolheffing maar een deel van de kosten van de riolering dekt), voor meerpersoonshuishoudens bedraagt het laagste tarief 106 euro (Zwolle). Het hoogste tarief – zowel voor éénpersoonshuishoudens als voor meerpersoonshuishoudens – is 284 euro (Zaanstad).

Het gemiddelde tarief voor meerpersoonshuishoudens ligt 3,44 euro (2,1 procent) hoger dan vorig jaar. Dat is een grotere stijging dan vorig jaar, maar gecorrigeerd voor inflatie is sprake van een daling (figuur 2). Net als bij huurwoningen daalt het tarief voor één- en meerpersoonshuishoudens in Venlo het sterkst (10,0 procent) en stijgt dit het sterkst in Leiden (10,7 procent).

Figuur 2 Stijging rioolheffing grote gemeenten sinds 2002 (in procenten)



Tabel 5 Rioolheffing eigenaar-bewoner

	Tarief éénpersoons- huishouden	Mutatie	Tarief meerpersoons- huishouden	Mutatie
Almere	154,45	4,7%	154,45	4,7%
Alkmaar	138,56	4,4%	138,56	4,4%
Alphen a/d Rijn	168,12	0,0%	230,16	0,0%
Amersfoort	128,78	2,0%	128,78	2,0%
Amsterdam	131,12	4,2%	131,12	4,2%
Apeldoorn	138,92	4,5%	138,92	4,5%
Arnhem	170,11	0,6%	170,11	0,6%
Assen	173,58	-4,1%	173,58	-4,1%
Breda	217,08	2,0%	217,08	2,0%
Delft	219,98	0,0%	219,98	0,0%
Deventer	172,20	1,4%	172,20	1,4%
Dordrecht	186,94	4,0%	186,94	4,0%
Ede	154,68	0,0%	154,68	0,0%
Eindhoven	144,00	0,0%	144,00	0,0%
Emmen	167,24	0,3%	167,24	0,3%
Enschede	244,80	5,2%	244,80	5,2%
Haarlem	156,98	5,5%	156,98	5,5%
Haarlemmermeer	129,63	2,0%	129,63	2,0%
Helmond	210,00	-1,2%	210,00	-1,2%
Leeuwarden	143,76	-1,0%	174,37	0,2%
Leiden	75,84	10,9%	141,12	10,7%
Lelystad	92,65	6,9%	165,40	6,9%
Maastricht	190,06	2,5%	190,06	2,5%
Middelburg	196,14	2,9%	196,14	2,9%
Nijmegen	156,18	-6,2%	156,18	-6,2%
Oss	168,48	0,0%	168,48	0,0%
Rotterdam	207,80	4,8%	207,80	4,8%
's-Gravenhage	144,10	3,3%	144,10	3,3%
's-Hertogenbosch	130,44	1,9%	130,44	1,9%
Sittard-Geleen	172,70	-3,6%	172,70	-3,6%
Tilburg	118,58	1,5%	118,58	1,5%
Utrecht	214,49	0,0%	214,49	0,0%
Venlo	156,02	-10,0%	156,02	-10,0%
Westland	200,24	2,4%	236,48	2,4%
Zaanstad	284,41	1,4%	284,41	1,4%
Zoetermeer	107,38	1,8%	107,38	1,8%
Zwolle	105,86	2,7%	105,86	2,7%
Laagste	76	-10,0%	106	-10,0%
Gemiddelde	164		169	
Hoogste	284	10,9%	284	10,7%

¹ In euro's

Legenda:

Relatief hoog	
Rond de mediaan	
Relatief laag	

4 Woonlasten

4.1. Huurder

De woonlasten voor huurders bestaan uit een afvalstoffenheffing en, in een deel van de gemeenten, een rioolheffing. We gaan in deze paragraaf uit van een meerpersoonshuishouden.

Huurders betalen in 2019 gemiddeld 345 euro, 5,4 procent (17,74 euro) meer dan vorig jaar. We zagen eerder dat de afvalstoffenheffing dit jaar fors stijgt doordat het rijk de afvalstoffenbelasting (een belasting op het verbranden en storten van afval) fors verhoogt en gemeenten hierdoor hogere kosten hebben. Zonder deze stijging zouden de gemeentelijke woonlasten voor huurders gemiddeld 2,0 tot 2,5 procent stijgen.

De woonlasten voor huurders in de grote gemeenten variëren van 37 euro in Nijmegen (waar huurders alleen betalen voor de afvalzakken die zij gebruiken, het grootste deel van de kosten van afvalinzameling en -verwerking wordt gedekt uit de ozb) tot 571 euro in Zaanstad (zie figuur 3).

De woonlasten voor huurders dalen het sterkst in Assen (-4,4 procent, 17 euro) en stijgen het sterkst in Haarlem (18,2 procent, 59 euro), zie figuur 4. In Assen dalen zowel de afvalstoffenheffing (-4,6 procent) als de rioolheffing (-4,1 procent). De gemeente geeft op deze manier geld terug aan de belastingbetaler. In Haarlem betalen huishoudens in een huurwoning alleen afvalstoffenheffing (geen rioolheffing). Naast de stijging van de afvalstoffenbelasting (waar iedere gemeente mee te maken heeft) komt de sterke stijging in Haarlem onder meer door investeringen in het verduurzamen van de afvalinzameling.

Tabel 6 Woonlasten meerpersoonshuishouders huurder

In woning met 60 procent van gemiddelde waarde (euro)

	Afvalstoffenheffing (euro's) ¹	Rioolheffing (euro's) ¹	Woonlasten (euro's) ¹	Mutatie in procenten	Mutatie in euro's
Almere	352,08	0,00	352,08	3,7%	12,46
Alkmaar	269,80	0,00	269,80	2,3%	6,07
Alphen a/d Rijn	255,00	230,16	485,16	2,5%	12,00
Amersfoort	259,92	34,58	294,50	1,5%	4,47
Amsterdam	368,00	0,00	368,00	17,6%	55,00
Apeldoorn	249,04	83,35	332,39	2,8%	8,93
Arnhem	245,16	51,03	296,19	0,5%	1,52
Assen	200,74	173,58	374,32	-4,4%	-17,03
Breda	307,08	217,08	524,16	2,0%	10,44
Delft	353,66	48,20	401,86	1,5%	5,81
Deventer	253,89	172,20	426,09	2,0%	8,48
Dordrecht	282,72	88,08	370,80	2,8%	10,20
Ede	239,79	51,48	291,27	0,0%	0,00
Eindhoven	225,49	0,00	225,49	0,0%	0,00
Emmen	290,28	40,97	331,25	4,5%	14,30
Enschede	271,30	244,80	516,10	3,3%	16,47
Haarlem	383,40	0,00	383,40	18,2%	58,92
Haarlemmermeer	319,80	0,00	319,80	2,5%	7,80
Helmond	203,40	210,00	413,40	0,2%	1,02
Leeuwarden	293,19	92,00	385,19	12,5%	42,85
Leiden	313,20	141,12	454,32	9,9%	40,80
Lelystad	289,30	165,40	454,70	2,4%	10,63
Maastricht	311,23	49,04	360,27	3,2%	11,19
Middelburg	284,11	53,35	337,46	4,9%	15,67
Nijmegen	37,49	0,00	37,49	12,2%	4,09
Oss	241,80	28,20	270,00	0,0%	0,00
Rotterdam	348,80	0,00	348,80	6,3%	20,60
's-Gravenhage	288,12	0,00	288,12	3,2%	9,00
's-Hertogenbosch	221,28	64,68	285,96	0,3%	0,96
Sittard-Geleen	268,40	0,00	268,40	0,3%	0,85
Tilburg	273,76	35,71	309,47	12,4%	34,26
Utrecht	266,00	0,00	266,00	5,1%	13,00
Venlo	210,75	156,02	366,77	0,7%	2,65
Westland	226,08	176,40	402,48	4,2%	16,32
Zaanstad	286,09	284,41	570,50	0,7%	3,93
Zoetermeer	280,12	90,38	370,50	3,1%	11,10
Zwolle	277,00	0,00	277,00	2,7%	7,28
Laagste	37	0	37	-4,4%	-17,03
Hoogste	383	284	571	18,2%	58,92
Gemiddelde	287	58	345		
<i>Mutatie gemiddelde</i>	6,2%	1,7%	5,4%		
<i>Idem, in euro's</i>	16,75	1,00	17,74		

¹ Meerpersoonshuishouders

² Woonlasten zijn berekend als de som van de afvalstoffenheffing en waar van toepas:

Legenda:

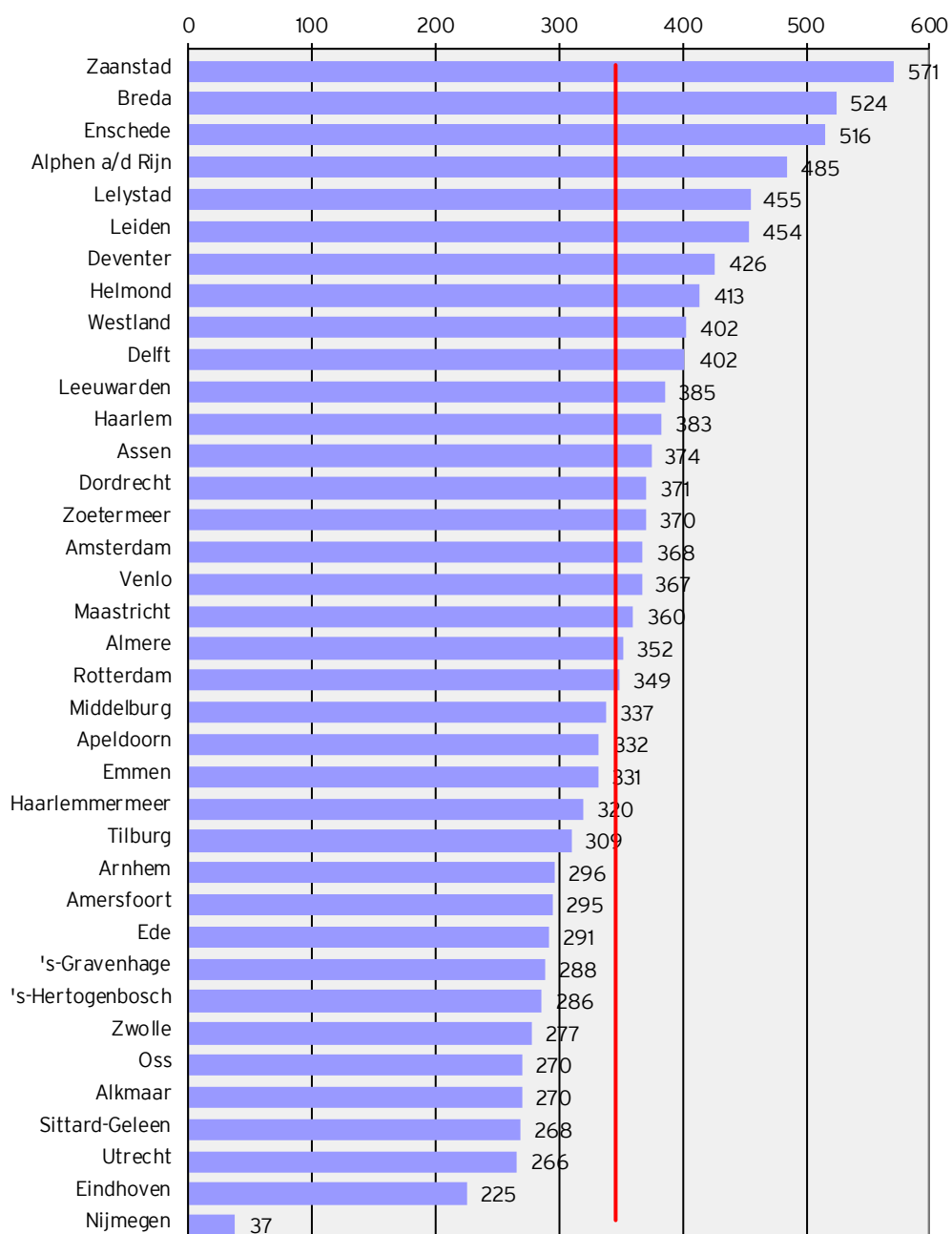
Relatief hoog

Rond de mediaan

Relatief laag

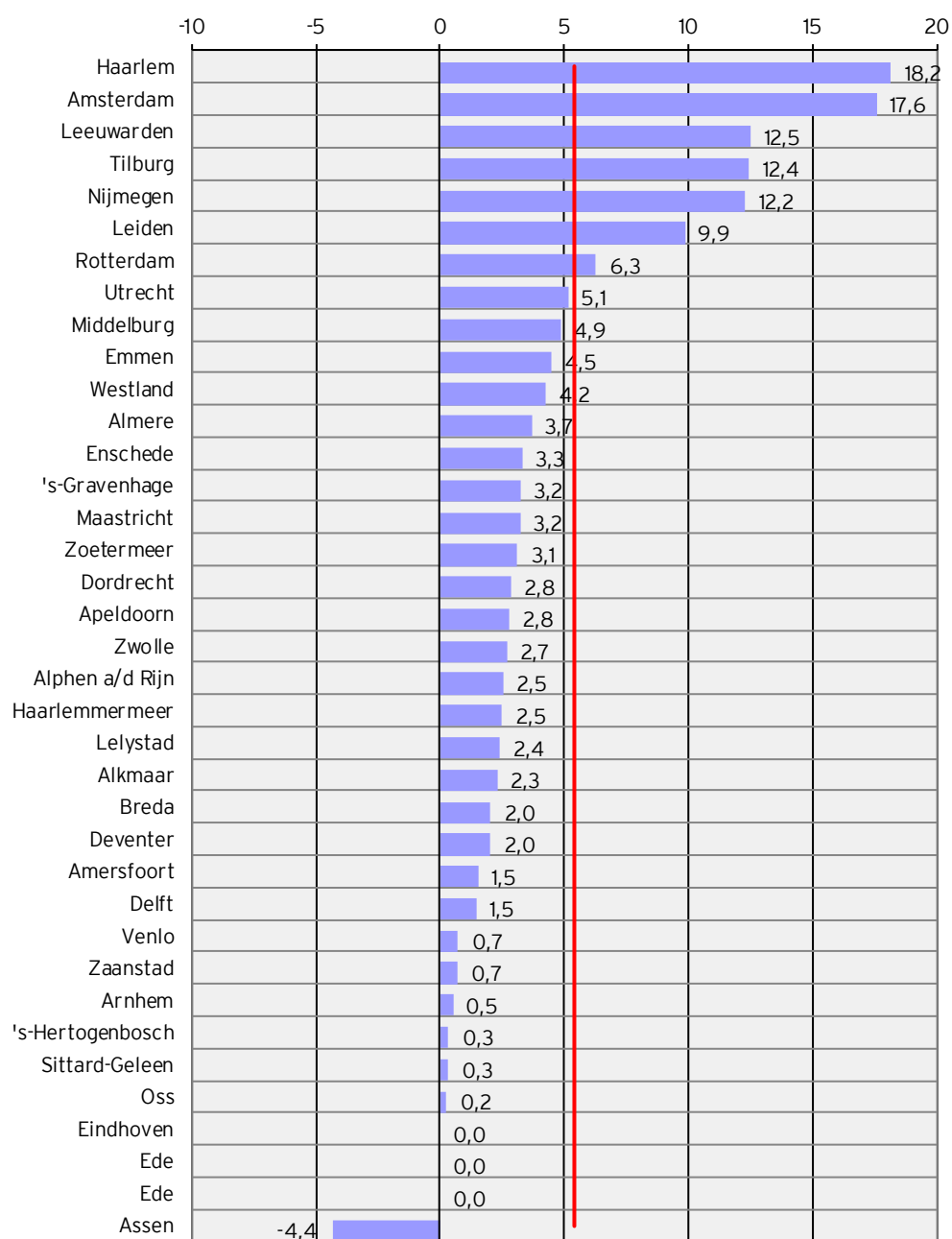
Figuur 3 Woonlasten van meerpersoonshuishouders met huurwoning per gemeente

In euro's. De rode lijn geeft het gewogen gemiddelde weer



Figuur 3 Verandering woonlasten van meerpersoonshuishoudens met huurwoning per gemeente

In procenten. De rode lijn geeft het gewogen gemiddelde weer



4.2. Eigenaar-bewoner

Tellen we voor een huishouden ozb, afvalstoffenheffing en rioolheffing (eigenaar en gebruikerstarief) op, en verminderen we dit met een eventuele heffingskorting,¹⁵ dan ontstaat een indicator voor de woonlasten voor eigenaar-bewoners. Wij gaan hier uit van een meerpersoonshuishouden in een woning met een in de desbetreffende gemeente geldende gemiddelde waarde en het gemiddelde waterverbruik en afvalaanbod.

Gemiddeld bedragen de woonlasten voor woningbezitters in de grote gemeenten 700 euro (tabel 7). Dat is 4,3 procent (28,93 euro) meer dan vorig jaar. De stijging van de gemeentelijke woonlasten worden dit jaar onder meer veroorzaakt doordat het rijk de afvalstoffenbelasting fors verhoogd. Als deze rijksbelasting niet was verhoogd dan zouden de gemeentelijke woonlasten voor huiseigenaren gemiddeld 2,6 tot 2,8 procent stijgen.

Zoals figuur 5 laat zien zijn de woonlasten het laagst in 's-Gravenhage (563 euro) en het hoogst in Delft (850 euro). De woonlasten dalen het sterkst (met 1,3 procent, 9 euro) in Assen, zie figuur 6. Dit komt doordat zowel de afvalstoffenheffing (4,6 procent) als de rioolheffing (4,1 procent) dalen.

De grootste lastenverhoging vindt plaats in Amsterdam (11,3 procent, 66 euro). Dit komt voornamelijk doordat de afvalstoffenheffing met 18 procent stijgt. De afvalstoffenheffing stijgt bovengemiddeld doordat de gemeente de heffing kostendekkend maakt.¹⁶ De rioolheffing stijgt met 4,2 procent en de ozb met 3,8 procent.

¹⁵ Geen van de onderzochte grote gemeenten heeft in 2018 een heffingskorting.

¹⁶ Begroting Amsterdam 2019, blz. 292.

Tabel 7 Woonlasten meerpersoonshuishouders eigenaar-bewoner

In woning met gemiddelde waarde (euro)

	Ozb-Eigenaar (euro's)	Afvalstoffenheffing (euro's) ¹	Rioolheffing (euro's) ¹	Woonlasten (euro's) ¹	Mutatie in procenten	Mutatie in euro's
Almere	297,59	352,08	154,45	804,12	4,2%	32,27
Alkmaar	186,82	269,80	138,56	595,18	2,6%	14,91
Alphen a/d Rijn	269,15	255,00	230,16	754,31	1,6%	11,80
Amersfoort	354,57	259,92	128,78	743,26	3,0%	21,99
Amsterdam	146,09	368,00	131,12	645,21	11,3%	65,65
Apeldoorn	322,85	249,04	138,92	710,81	2,8%	19,09
Arnhem	348,21	245,16	170,11	763,48	0,5%	4,15
Assen	307,08	200,74	173,58	681,40	-1,3%	-8,88
Breda	229,82	307,08	217,08	753,98	1,5%	11,26
Delft	276,42	353,66	219,98	850,06	1,1%	9,26
Deventer	304,39	253,89	172,20	730,48	1,8%	12,95
Dordrecht	218,47	282,72	186,94	688,13	3,2%	21,07
Ede	290,67	239,79	154,68	685,15	3,7%	24,47
Eindhoven	307,52	225,49	144,00	677,01	9,3%	57,43
Emmen	309,73	290,28	167,24	767,25	2,2%	16,26
Enschede	291,80	271,30	244,80	807,90	4,9%	37,90
Haarlem	288,59	383,40	156,98	828,97	9,6%	72,89
Haarlemmermeer	284,81	319,80	129,63	734,24	2,6%	18,93
Helmond	343,21	203,40	210,00	756,61	0,4%	2,91
Leeuwarden	223,97	293,19	174,37	691,53	6,6%	43,02
Leiden	366,02	313,20	141,12	820,34	7,7%	58,60
Lelystad	331,30	289,30	165,40	786,00	2,2%	16,94
Maastricht	258,20	311,23	190,06	759,49	3,2%	23,90
Middelburg	236,28	284,11	196,14	716,53	6,7%	45,29
Nijmegen	542,93	37,49	156,18	736,60	0,2%	1,28
Oss	296,38	241,80	168,48	706,66	3,1%	21,05
Rotterdam	185,30	348,80	207,80	741,90	3,3%	23,94
's-Gravenhage	130,75	288,12	144,10	562,97	3,3%	17,73
's-Hertogenbosch	238,24	221,28	130,44	589,96	1,7%	9,73
Sittard-Geleen	370,41	268,40	172,70	811,51	7,4%	55,72
Tilburg	205,48	273,76	118,58	597,82	7,9%	43,94
Utrecht	250,33	266,00	214,49	730,82	3,5%	24,38
Venlo	391,67	210,75	156,02	758,44	3,3%	24,52
Westland	308,55	226,08	236,48	771,11	1,5%	11,73
Zaanstad	266,82	286,09	284,41	837,32	0,1%	0,80
Zoetermeer	366,24	280,12	107,38	753,74	2,6%	18,90
Zwolle	289,40	277,00	105,86	672,26	3,0%	19,80
Laagste	131	37	106	563	-1,3%	-8,88
Hoogste	543	383	284	850	11,3%	72,89
Gemiddelde	244	287	169	700		
<i>Mutatie gemiddelde</i>	3,7%	6,2%	2,1%	4,3%		
<i>Idem, in euro's</i>	8,74	16,75	3,44	28,93		

¹ Meerpersoonshuishouders

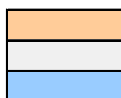
² Woonlasten zijn berekend als de som van ozb, rioolheffing en afvalstoffenheffing.

Legenda:

Relatief hoog

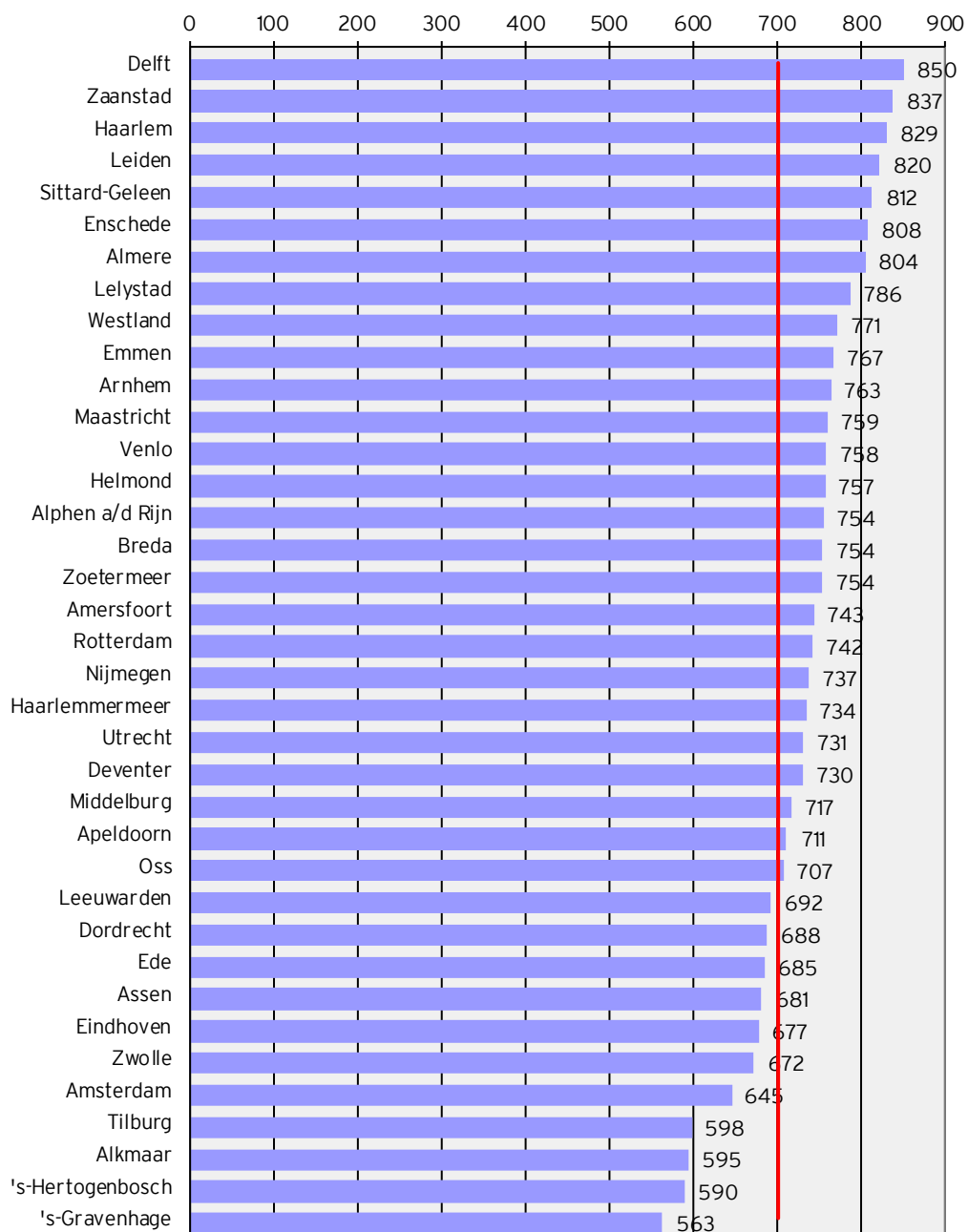
Rond de mediaan

Relatief laag



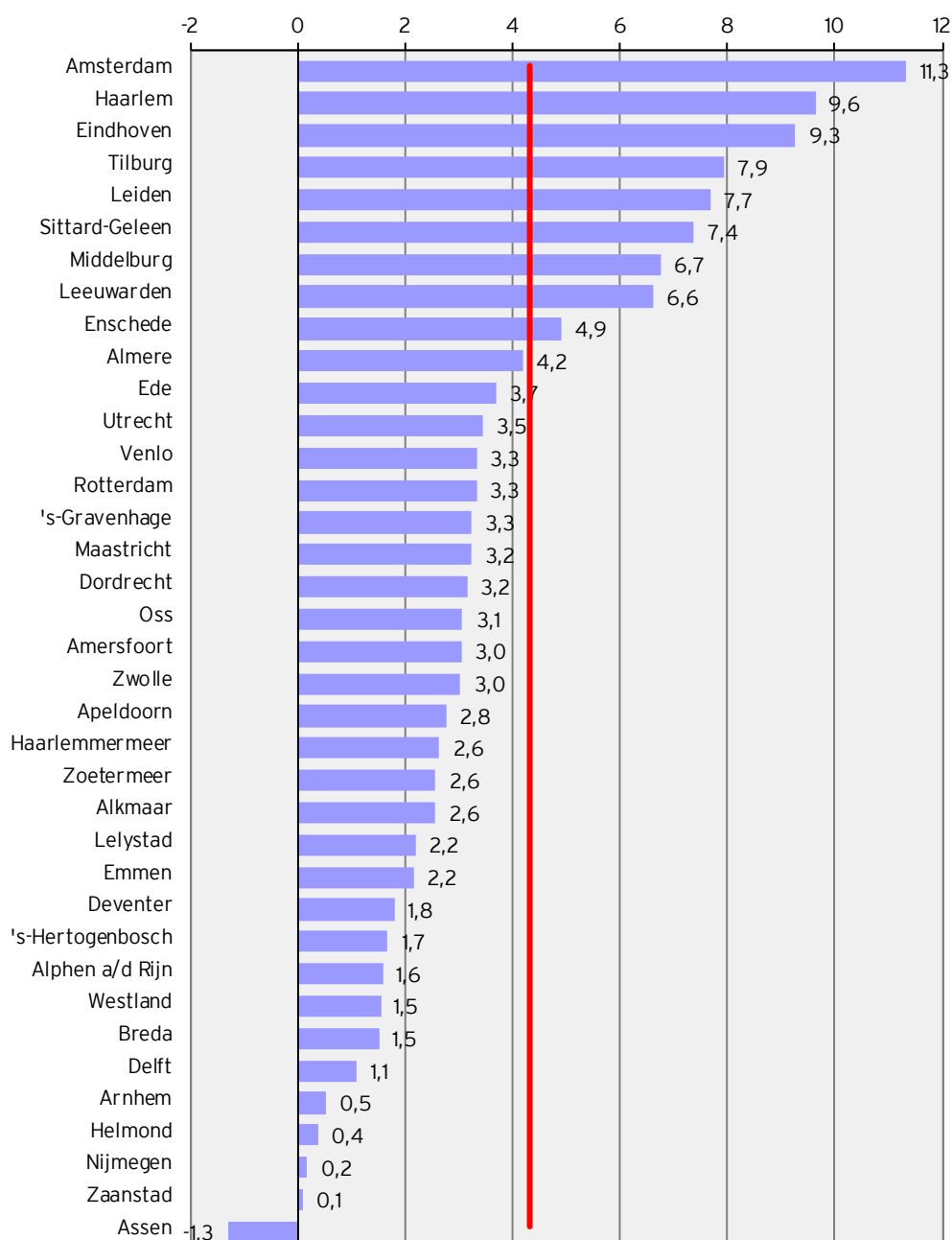
Figuur 5 Woonlasten van meerpersoonshuishouden met eigen koopwoning per gemeente

In euro's. De rode lijn geeft het gewogen gemiddelde weer



Figuur 6 Mutatie woonlasten voor eigenaar-bewoner 2018-2019

In procenten. De rode lijn geeft het gewogen gemiddelde weer.



Verantwoording

Bij de berekeningen die ten grondslag liggen aan de gegevens in dit overzicht moesten op verschillende plaatsen uitgangspunten worden gekozen. Deze worden hieronder kort toegelicht.

Voor het inflatiepercentage is uitgegaan van de Decemberraming 2018 van het CPB.

Gemiddelden

Waar in dit overzicht sprake is van gemiddelden over gemeenten gaat het om gewogen gemiddelden. Alle tarieven worden, waar mogelijk, gewogen naar de relevante grondslag. De ozb-tarieven zijn dus gewogen naar woz-waarde, en afvalstoffen- en rioolheffing naar aantal huishoudens. De gemiddelde woonlasten zijn bepaald door de gewogen gemiddelde ozb, afvalstoffenheffing en rioolheffing te sommeren.

Uitgangspunten waterverbruik en afvalaanbod

Daar waar tarieven gerelateerd zijn aan waterverbruik (rioolheffing) of afvalaanbod (afvalstoffenheffing) zijn veronderstellingen gemaakt om te komen tot jaarbedragen per huishouden. Voor het afvalaanbod wordt gebruik gemaakt van het gemiddeld aanbod van restafval en gft-afval per inwoner per gemeente dat het CBS publiceert. De meest recente cijfers hebben betrekking op 2017. Uit wetenschappelijk onderzoek blijkt dat het afvalaanbod lager is als een gemeente diftar hanteert. Bij hogere tarieven daalt het afvalaanbod. We corrigeren de cijfers van 2017 daarom voor ontwikkelingen in 2018 en 2019.

Diftar heeft bij de rioolheffing veel minder invloed dan bij de afvalstoffenheffing. Wij houden er daarom geen rekening mee. Waar van toepassing, is voor een éénpersoonshuishouden uitgegaan van een waterverbruik van 46 kubieke meter. Bij een meerpersoonshuishouden gaan we uit van een omvang van drie personen en van een waterverbruik van 135 kubieke meter. Waar tot een verbruik van 250 kubieke meter hetzelfde tarief van toepassing is, spreken we van een vastrecht. Bij een tarief dat is gekoppeld aan de woz-waarde gaan we voor eigenaar-bewoners uit van de gemiddelde woningwaarde in de gemeente. Voor huurders gaan we uit van 60 procent van de gemiddelde woz-waarde in de gemeente.

Onroerendezaakbelastingen

De ozb-aanslag per huishouden is berekend door uit te gaan van de gemiddelde woz-waarde in de betreffende gemeente. Die waarde wordt vermenigvuldigd met het relevante tarief.

De gemiddelde woz-waarde is berekend op basis van de gemiddelde waarde in het voorafgaande jaar (bron: CBS), verhoogd met het waardestijgingspercentage (bron: Waarderingskamer).

Herindelingen

Dit jaar zijn twee grote gemeenten betrokken bij een herindeling. Groningen, Haren en Ten Boer worden samengevoegd tot de nieuwe gemeente Groningen. Groningen heeft op het moment dat dit rapport wordt geschreven nog niet bekend gemaakt hoe hoog de ozb-tarieven naar verwachting zullen worden. Deze gemeente is daarom niet meegenomen in dit rapport.

Haarlemmerliede c.a. is per 1 januari 2019 samengevoegd met Haarlemmermeer. In Haarlemmermeer is begin 2019 al wel bekend hoe hoog de tarieven naar alle waarschijnlijkheid zullen worden en deze gemeente is daarom wel meegenomen in het onderzoek. De mutaties die worden vermeld gelden alleen voor belastingbetalers van de oude gemeente Haarlemmermeer. De mutaties voor de oude gemeente Haarlemmerliede zullen worden weergegeven in de Atlas van de lokale lasten 2019 die later dit jaar verschijnt.

Aansluiting bij voorgaande editie

Het is mogelijk dat gegevens voor het jaar 2018 in dit overzicht niet precies overeenkomen met gegevens voor dat zelfde jaar in de vorige editie van dit overzicht. Dat komt doordat voor een aantal onderliggende gegevens (met name de gemiddelde woningwaarde) pas met enige vertraging definitieve cijfers beschikbaar komen. Daarnaast hebben wij de uitgangspunten voor de afvalstoffenheffing opnieuw berekend omdat er nieuwe gegevens beschikbaar zijn. Voor elke editie van dit rapport worden steeds de meest actuele cijfers gebruikt die beschikbaar zijn.

Effect afvalstoffenbelasting op gemeentelijke lasten

Het Rijk verhoogt in 2019 het tarief van de afvalstoffenbelasting van 13,11 euro per 1.000 kilo naar 31,39 euro per 1.000 kilo (stijging van 139 procent). Gemeenten betalen deze afvalstoffenbelasting voor het afval dat wordt verbrand of (in zeldzame gevallen) gestort. De belasting wordt niet betaald voor bedrijfsafval.

We schatten de lastenverhoging voor gemeenten op basis van CBS gegevens. Op Statline is te vinden hoeveel restafval huishoudens produceren en welk deel hiervan naar schatting wordt verbrand of gestort.¹⁷ De meest recente cijfers komen uit 2017. Er is toen naar schatting 3,4 miljard kilo afval verbrand. Als in 2017 het nieuwe tarief voor de afvalstoffenbelasting had gegolden dan zouden de kosten 108 miljoen euro zijn (3,4 miljard/1000 * 31,39), 63 miljoen euro hoger dan bij het oude tarief.

Op Statline is ook te vinden hoe hoog de gemeentelijke lasten voor afval waren in 2017: 1.645 miljoen euro. Het nieuwe tarief zou in 2016 voor een lastenstijging zorgen van 63 miljoen euro. Dat betekent dat de lasten 3,8 procent hoger zouden zijn geweest. Dit is een ruwe schatting. Het kan bijvoorbeeld zijn dat de hoeveelheid afval die verbrand is hoger is omdat afvalstromen van gemeenten die recyclebaar zouden moeten zijn deels te vervuild kunnen zijn. Ze worden dan alsnog verbrand. Ook worden mogelijk niet alle lasten door gemeenten toegerekend aan afval. We schatten daarom dat de lasten 3,5 tot 4 procent hoger zijn door de verhoging van de afvalstoffenbelasting.

¹⁷ <https://opendata.cbs.nl/statline/#/CBS/nl/dataset/83558NED/table?ts=1546866477452>.