

University of Groningen

Segregatie van Poolse migranten in Nederland

Venema, Simon; Sleutjes, Bart; de Valk, Helga

Published in:

Demos: bulletin over bevolking en samenleving

IMPORTANT NOTE: You are advised to consult the publisher's version (publisher's PDF) if you wish to cite from it. Please check the document version below.

Document Version

Publisher's PDF, also known as Version of record

Publication date:

2017

[Link to publication in University of Groningen/UMCG research database](#)

Citation for published version (APA):

Venema, S., Sleutjes, B., & de Valk, H. (2017). Segregatie van Poolse migranten in Nederland. *Demos: bulletin over bevolking en samenleving*, 33(6), 5-7.

Copyright

Other than for strictly personal use, it is not permitted to download or to forward/distribute the text or part of it without the consent of the author(s) and/or copyright holder(s), unless the work is under an open content license (like Creative Commons).

The publication may also be distributed here under the terms of Article 25fa of the Dutch Copyright Act, indicated by the "Taverne" license. More information can be found on the University of Groningen website: <https://www.rug.nl/library/open-access/self-archiving-pure/taverne-amendment>.

Take-down policy

If you believe that this document breaches copyright please contact us providing details, and we will remove access to the work immediately and investigate your claim.

Downloaded from the University of Groningen/UMCG research database (Pure): <http://www.rug.nl/research/portal>. For technical reasons the number of authors shown on this cover page is limited to 10 maximum.

de mos

Jaargang 33
Juni 2017

ISSN 0169-1473

Een uitgave van het
Nederlands
Interdisciplinair
Demografisch
Instituut

Bulletin
over
Bevolking
en
Samenleving

6

NIDI

inhoud

- 1 Toenemende ruimtelijke verschillen in opleiding
- 5 Segregatie van Poolse migranten in Nederland
- 8 De groei van de 65-plus-economie



Foto: estorde/Flickr

Toenemende ruimtelijke verschillen in opleiding

JAN LATTEN, NIELS KOOIMAN & MARCO BONTJE

Met de bloei van de Randstadmetropolen neemt in Nederland het contrast tussen grootstedelijke dertigers en hun leeftijdgenoten buiten de Randstad toe. Het kenniskapitaal en inkomen van dertigers in perifeer gelegen regio's is de afgelopen vijftien jaar achterop geraakt bij dat van leeftijdgenoten in de Randstad. In Groot-Amsterdam is inmiddels ruim één op de vier dertigers een academicus. In de kop van Noord-Holland slechts één op de veertien.

Verscheidene perifere gebieden in Nederland kregen de afgelopen jaren te maken met bevolkingskrimp. De groei concentreert steeds meer in de steden en vooral in de Randstad. Het recente demografische en economische succes van de stad past bij Edward Glaeser's idee van *Triumph of the City*. Het ruimere aanbod aan opleidingsmogelijkheden, carrièrekansen en voorzieningen werkt in toenemende mate als een 'magneet' op nieuwe generaties: de arbeidsmarkt verschuift steeds meer naar een diensten- en kenniseconomie voor hoogopgeleiden. Universiteitssteden en steden met veel gespecialiseerde banen voor hoogopgeleiden vormen daarmee een 'emancipatiemachine' voor nieuwe generaties getalenteerden. Op latere leeftijd, met een hoger inkomen en vaak met een gezin blijft men graag in een stad of de nabijheid van een stad. De consequenties voor de achterblijvende bevolking krijgen tot nog toe minder aandacht. Toch groeit de zorg van een groeiende kloof in de bevolking die zich ook politiek kan uiten. Welke feitelijke indicaties zijn er voor een groeiende ongelijkheid tussen 'burgers en buitenlui' in termen van regionale ongelijkheid?

Ontwikkeling eind dertigers

Om ongelijkheid in opleiding en inkomen in het vizier te krijgen ligt de focus hier bij eind-dertigers. Er zijn meerdere redenen om juist naar eind-dertigers te kijken. De (fulltime) onderwijscarrière is bij deze leeftijdsgroep vrijwel voltooid. Daarnaast zijn



Foto: David van der Mark/Flickr

eind-dertigers honkvaster. Slechts twee procent van de 35- tot 40-jarigen verhuist jaarlijks naar een andere regio. De arbeidsdeelname van 35- tot 40-jarigen is hoog en zij hebben nog een belangrijk deel van hun arbeidsloopbaan voor zich. Zij zijn nog relatief lang van economisch belang voor de regio. Hoe scoren eind dertigers in termen van loon en opleiding in de steden vergeleken met leeftijdgenoten aan de randen van het land?

Platteland kent minder academici dan stad...

Landelijk is het aandeel 35- tot 40-jarigen met een afgeronde universitaire opleiding toegenomen van 8 procent in 1999 naar 14 procent in september 2013. Weliswaar is het aandeel universitair opgeleiden in alle gebieden toegenomen, maar met verschillende snelheden. Het academisch kenniskapitaal in de perifere regio's, vooral die zonder universiteit, blijft duidelijk achter. Gemiddeld nam het percentage universitair gedi-

plomeerden in die regio's toe met 3 procentpunten. In de grootstedelijke regio's steeg het aandeel universitair gediplomeerden met 10 procentpunten (figuur 1).

Zo heeft in Groot-Amsterdam en in de agglomeratie Haarlem inmiddels meer dan een kwart van de 35- tot 40-jarigen een universitair diploma. In veel andere Randstedelijke regio's zoals de provincie Utrecht, de agglomeratie Den Haag en de agglomeratie Leiden en Bollenstreek geldt dit voor meer dan een op de vijf eind-dertigers. Deze ontwikkeling staat in sterk contrast met dat van de bevolking in bijvoorbeeld de Achterhoek, Zeeland, de Kop van Noord-Holland en grote delen van de drie noordelijke provincies. Het percentage universitair opgeleiden is daar 7 procent of lager.

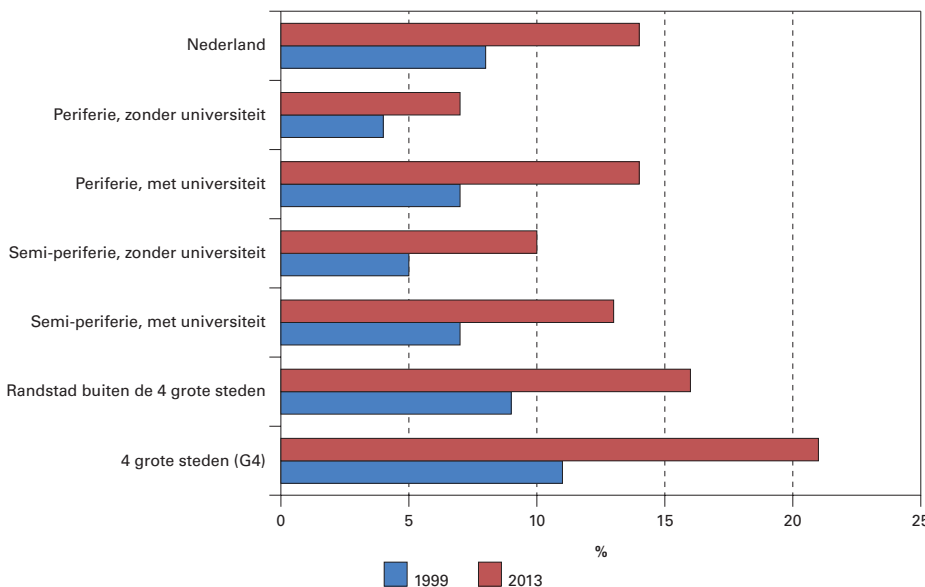
... en heeft lagere inkomens

Vrouwen in de vier grootstedelijke regio's verdienen gemiddeld 17 procent meer dan vrouwen van dezelfde leeftijd op het platteland. Het doorsnee inkomen van vrouwen tussen 35 en 40 jaar in perifere regio's zonder universiteit was zowel in 1999 als in 2014 bijna 14 procent lager dan het landelijk gemiddelde voor vrouwen in die leeftijdscategorie. Deze grote regionale verschillen in lonen van vrouwen zijn tussen 1999 en 2014 vrijwel constant gebleven. Gedeeltelijk worden deze verschillen (naast opleiding) veroorzaakt doordat vrouwen in de buitengebieden gemiddeld minder uren werken. Mannen die in de buitengebieden wonen, verdienen ook minder dan leeftijdsgenoten in andere regio's, terwijl mannen in de Randstad juist meer verdienen dan anderen. In 1999 verdienen mannelijke werknemers van 35 tot 40 jaar in het buitengebied zonder universiteit bijna 6 procent minder dan het landelijke gemiddelde van leeftijdsgenoten. In 2014 is de achterstand ten opzichte van het landelijke gemiddelde verder opgelopen tot ruim 9 procent. Het doorsnee inkomen van mannen in de vier grootstedelijke regio's (Groot-Amsterdam, Groot-Rijnmond, agglomeratie Den Haag en provincie Utrecht) lag in 2014 al 8 procent hoger dan gemiddeld in Nederland. Voor alle 13 perifere regio's zonder universiteit geldt dat het doorsnee loon van zowel mannen als vrouwen lager ligt dan het landelijke gemiddelde.

Hoogopgeleiden op platteland verdienen minder

De lagere lonen van werknemers in het buitengebied zijn deels het gevolg van het lagere opleidingsniveau. Maar ook als we academici met elkaar vergelijken, blijven de lonen in perifere regio's achter (zie figuur 2). Het jaarloon van 35- tot 40-jarige mannen met een universitaire opleiding in perifere regio's bleef in 2014 zes procent achter bij het doorsnee landelijke loon van 35- tot 40-jarige mannelijke universitair opgeleiden (tegenover een verschil van negen procent als geen rekening wordt gehouden met opleidingsniveau). Ook dit contrast is ontstaan sinds de eeuwwisseling; in 1999 was er nog geen verschil. Universitair opgeleide vrouwen in de buitengebieden zonder universiteit verdienen ook steeds minder dan hun leeftijdsgenoten met

Figuur 1. Het percentage van de 35- tot 40-jarigen met een universitair (master-)diploma



Bron: CBS (SSB).

Voor dit artikel zijn gegevens gebruikt afkomstig uit het Stelsel van Sociaal-Statistische Bestanden (SSB) van het Centraal Bureau voor de Statistiek (CBS). Hiermee beschikken we over gegevens als woonplaats, leeftijd, geslacht, opleidingsniveau en inkomen voor de jaren vanaf 1999. Wat betreft het opleidingsniveau maken we onderscheid tussen mensen met en zonder een universitair diploma. Mensen met een universitaire opleiding zijn ruimtelijk het meest mobiel. Daarnaast is het een voordeel dat universitaire diploma's volledig worden waargenomen in de registers.

Het inkomen is gemeten als persoonlijk bruto jaarloon van inwoners voor wie het grootste deel van hun inkomsten bestaat uit loon als werknemer. In de vergelijking tussen regio's is het doorsnee (mediane) jaarloon van alle werknemers van 35- tot 40-jarigen in een gebied afgezet tegen het landelijke doorsnee inkomen door middel van een index (het

landelijke mediane inkomen = 100). Zelfstandigen met en zonder personeel zijn niet in de analyse meegenomen. Onder 35- tot 40-jarigen betreft dat 15 procent van alle werkenden.

Tot slot, als ruimtelijke analyse-eenheid wordt uitgegaan van de 40 regio's die bekend staan als COROP-gebieden. Verhuizingen tussen deze gebieden betreffen meestal verhuizingen over langere afstand vanwege werk of opleiding. Men kan deze gebieden onderverdelen in zes typen: grootstedelijke regio's, Randstad exclusief de grootstedelijke regio's, regio's in de semi-periferie met universiteit, regio's in de semi-periferie zonder universiteit, regio's in de periferie met universiteit en regio's in de periferie zonder universiteit. Om de ontwikkelingen tussen 1999 en 2014 te onderzoeken zijn de huidige grenzen van de regio's gebruikt.

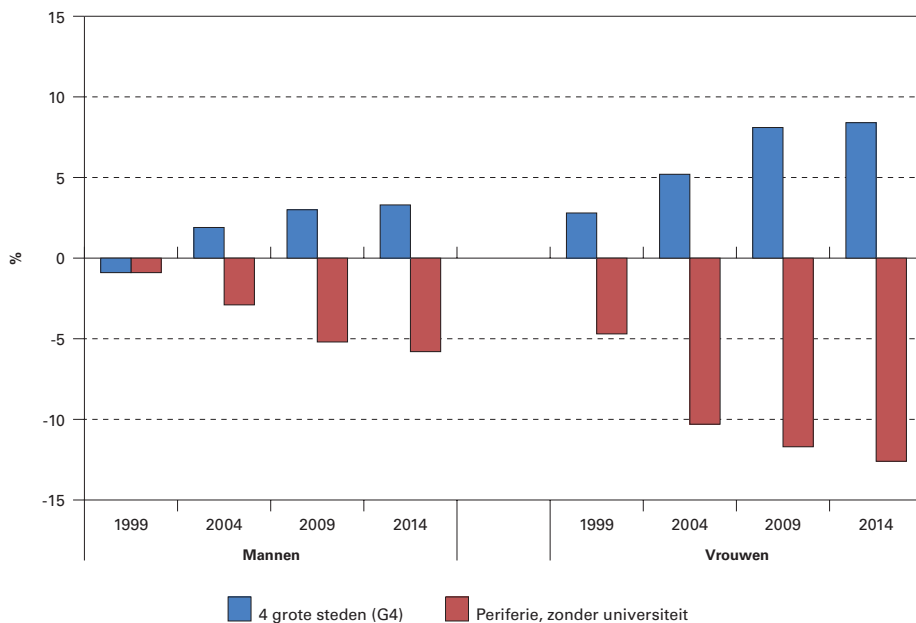
hetzelfde opleidingsniveau in andere regio's. In 2014 bedroeg het verschil in loon al 14 procent; in 1999 was dat nog vijf procent.

Migratie van talent draagt bij aan toenemend contrast

Bij de opgelopen verschillen in het aandeel hoogopgeleiden tussen de Randstad en de buitengebieden speelt de zogenoemde uitsortering in de verhuisstromen een belangrijke rol. Mensen met een universitair diploma zijn gedurende hun leven ruimtelijk mobieler dan anderen. Om een volledig beeld te krijgen van de rol van selectieve verhuisstromen voor de regionale verschillen in intellectueel talent is het niet voldoende om te kijken naar het opleidingsniveau op het moment van de verhuizing. Jonge mensen verhuizen immers vaak nog voordat ze zijn afgestudeerd. Daarom is in retrospectief de geboortegeneratie 1979 gevolgd vanaf 1995 (toen zij 16 jaar waren) tot 2014 (toen zij 35 jaar waren). Figuur 3 laat duidelijk zien dat vooral de academisch gevormden, ruim 12 procent van het totale geboortecohort 1979, vaker over langere afstand verhuizen. Zowel vóór het afstuderen (de eerste piek), als erna. De tweede piek ligt halverwege de twintig en valt samen met het zetten van de eerste stappen op de arbeidsmarkt na het afstuderen.

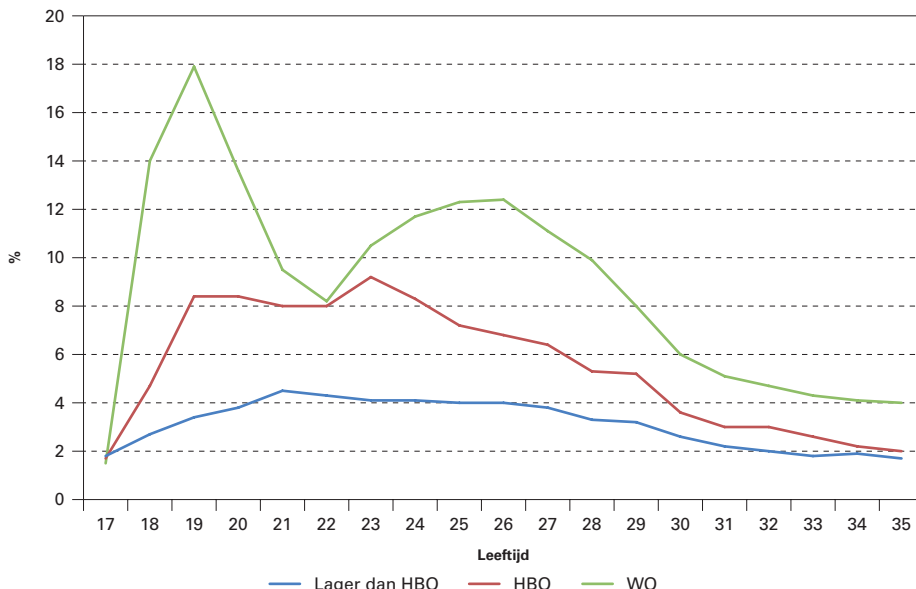
In de levensfase tussen 16 en 35 jaar trekken veel mensen vanuit de (semi-)perifere delen van Nederland naar de Randstad, en dan vooral naar de grote steden. Dit proces van verstedelijking gaat gepaard met een bovengemiddelde uitsortering van hoogopgeleiden omdat vooral zij over grotere afstanden verhuizen. Op 16-jarige leeftijd bestonden er nauwelijks regionale verschillen in het aandeel jongeren dat later een universitair diploma zou behalen. Na het uit huis gaan verandert dit snel. Logischerwijs concentreren de aankomende academici tussen leeftijd 18 en 22 zich voornamelijk in de studentensteden. Vanaf halverwege de twintig, voor de meesten samengaand met de overgang van studie naar het werkende leven, zijn hoogopgeleiden bovengemiddeld geneigd om naar de grote steden in de Randstad te verhuizen. In de vier grootstedelijke regio's is vanaf die leeftijd het aandeel academici ruim anderhalf keer zo hoog als landelijk. Het absolute aantal academici in de grote steden is op leeftijd 35 zelfs twee keer zo hoog als het

Figuur 2. De procentuele afwijking van het landelijke mediane looninkomen van werknemers van 35 tot 40 jaar met een universitaire opleiding, naar geslacht en type woonregio



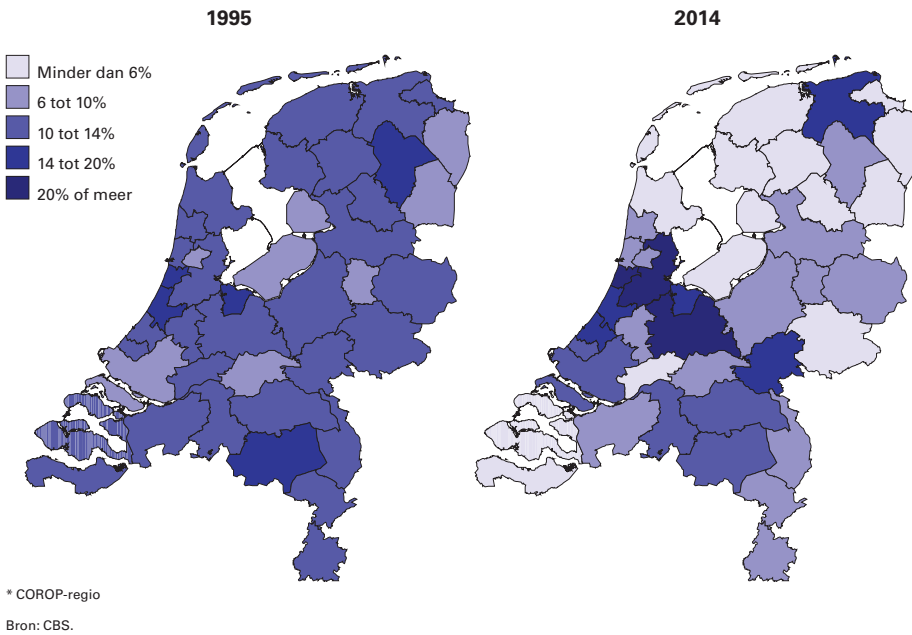
Bron: CBS (SSB).

Figuur 3. Het aandeel personen van geboortecohort 1979 dat tussen de leeftijd van 17 jaar in 1996 tot en met 35 jaar in 2014 tussen COROP-regio's is verhuisd, naar uiteindelijk behaald opleidingsniveau



Bron: CBS (SSB).

Figuur 4. Het aandeel personen van geboortecohort 1979 dat uiteindelijk een universitair diploma behaalde, naar woonregio* op leeftijd 16 (in 1995) en leeftijd 35 (in 2014)



aantal talentvolle jongeren op leeftijd 16. Onder dertigers verliezen de grote steden weliswaar een klein deel van de hoogopgeleiden, maar dit betreft vrijwel uitsluitend suburbanisatie. Daardoor blijft het talent geconcentreerd in het Randstedelijk gebied. Dit leidt ertoe dat uiteindelijk het aandeel academici in de perifere regio's aanmerkelijk lager is dan wanneer de jongeren waren teruggekeerd.

Vergelijken we de woonplaats van universitair geschoolde mensen van geboortecohort 1979 op 35-jarige leeftijd (in 2014) met de woonplaats van diezelfde mensen toen zij 16 jaar waren (in 1995), dan blijkt dat perifere regio's in de tussenliggende periode bijna de helft van de academici zijn kwijtgeraakt (zie figuur 4). Buiten de regio's van de studentensteden Groningen en Maastricht is zelfs 60 procent van de academici in de dop vertrokken. In semi-perifere regio's blijft het verlies van talent beperkter dan in de echt perifere regio's: het aantal op 35-jarige leeftijd is 30 procent lager dan het was met leeftijd 16. De hier beschreven trends voor het geboortecohort 1979 zijn ook waargenomen voor de daaropvolgende geboortecohorten. Deze kunnen we echter nog tot minder ver in de levensloop volgen.

Een land van twee snelheden?

De cijfers laten een duidelijk beeld zien: de nieuwe generatie dertigers die in perifere gelegen regio's woont, is in de afgelopen jaren qua opleiding en inkomen verder op achterstand gekomen ten opzichte van de grootstedelijke dertigers. In bijna vijftien jaar tijd is de 'stedelijke triomf' samengegaan met de opkomst van ongelijke ontwikkelingsnelheden. Het opleidingsniveau en het daaraan gekoppelde inkomensniveau in de Randstad ligt in toenemende mate hoger dan daarbuiten. Overigens betekent een hoger inkomen in de grote steden niet per definitie een grotere koopkracht omdat ook de kosten van het levensonderhoud regionaal kunnen verschillen. Zo liggen de woningprijzen in Amsterdam en Utrecht fors hoger dan elders in Nederland.

De resultaten van ons onderzoek lijken op het eerste gezicht in tegenspraak met een recente studie van het Sociaal en Cultureel Planbureau (SCP) die liet zien dat de achterstand van afgelegen dorpen wat betreft opleidingsniveau sinds 2001 min of meer gelijk is gebleven. De studie van het SCP richtte zich echter op onderlinge verschillen tussen dorpen in diverse regio's. En hoewel die verschillen misschien niet zijn toegenomen is dat volgens onze studie wel het geval als bredere regio's worden vergeleken. Arbeidsmarkten strekken zich immers verder uit dan de eigen woonkern. Bovendien vat de SCP-studie onder hoogopgeleiden ook inwoners met een hbo-opleiding. Onze studie was uitsluitend gericht op de universitair gediplomeerden, ook omdat dit ruimtelijk de meest mobiele groep is.

Ons onderzoek laat zien dat de winst van de grote stad – de aanwas van hoger opgeleiden – ten koste gaat van de meer perifeer gelegen gebieden van ons land. Er is sprake van een structurele uitsortering van de hoogst opgeleiden. Dat leidt tot toenemende regionale ongelijkheid in opleidingsniveau en inkomen. Dat raakt vele aspecten van het leven. Opleiding en inkomen zijn immers verbonden met tal van andere kansen in het leven. Zo vinden hoogopgeleide vrouwen in de stad vaker een hoogopgeleide partner, hebben hoger opgeleiden meer welvaart, duurder huizen, betere buurten, meer kans op hoogopgeleide kinderen, een langer leven en uiteindelijk meer kwaliteit van leven. Volgens de nieuwste regionale bevolkingsprognose van het CBS en PBL zal de toekomstige bevolkingsgroei zich blijven concentreren in de grootstedelijke regio's van de Randstad. Jonge hoger opgeleide mensen zullen naar de grote stad blijven vertrekken vanuit het buitengebied. Als deze uitsortering ook in de toekomst even sterk aanhoudt als in de afgelopen 15 jaar, en daar heeft het alle schijn van, dan zullen opleidingsverschillen en geconstateerde loonverschillen tussen de grote steden en het buitengebied verder toenemen. Dat kan nieuw voedsel geven aan het lopende maatschappelijke debat over regionale ongelijkheid en solidariteit.

Jan Latten, Universiteit van Amsterdam en CBS, e-mail: j.j.latten@uva.nl

Niels Kooiman, CBS, e-mail: c.kooiman@cbs.nl

Marco Bontje, Universiteit van Amsterdam, e-mail: m.a.bontje@uva.nl

LITERATUUR:

- Glaeser, E.L. (2012), *Triumph of the city. How our greatest invention makes us richer, smarter, greener, healthier and happier*. London: Pan Macmillan.
- Steenbekkers, A., L. Vermeij en P. van Houwelingen (2017), *Dorpsleven tussen stad en land*. SCP-publicatie 2017-12, Den Haag: Sociaal en Cultureel Planbureau.

Segregatie van Poolse migranten in Nederland

SIMON VENEMA, BART SLEUTJES & HELGA DE VALK

Het aantal Polen dat in Nederland woont groeit. Er is weinig bekend over waar deze Poolse migranten zich precies vestigen, in welke mate zij in gesegregeerde buurten wonen en op welke wijze dit de integratie van Polen in Nederland beïnvloedt. Onderzoek van het NIDI en het CBS laat zien dat maar een minderheid van de Poolse migranten zeer sterk gesegregeerd woont.

Sinds de toelating van Polen tot de Europese Unie in mei 2004 zijn Poolse migranten de snelst groeiende migrantengroep in Nederland. De wetenschappelijke interesse in deze relatief nieuwe migrantengroep is daarmee ook toegenomen. De literatuur concentreert zich vooral op de demografische en economische kenmerken van Polen, maar er is nog weinig bekend over waar Polen in Nederland wonen. Wonen Polen gelijkmatig verspreid over Nederland of zijn er duidelijke concentraties zichtbaar? En leven Polen in sterk gesegregeerde buurten? We zoeken antwoorden op deze vragen met behulp van registergegevens van het Centraal Bureau voor de Statistiek (CBS) uit 2012.

Het leven in gesegregeerde buurten kan negatieve gevolgen hebben voor de integratie van migranten. Deze zogeheten negatieve 'buurteffecten' voor de economische en culturele integratie van migranten kunnen bijvoorbeeld veroorzaakt worden door de verminderde mogelijkheden om Nederlanders te ontmoeten. Dit kan het leren van de Nederlandse taal, en daarmee ook de toegang tot andere sectoren van de arbeidsmarkt bemoeilijken. Gezien de snelle groei van het aantal Poolse migranten in Nederland die hier voor een aanzienlijke tijd verblijven is het ook voor beleidsmakers nuttig om inzicht te krijgen in de mate waarin Poolse migranten gesegregeerd wonen.

Waar wonen Polen in Nederland?

In 2012 woonden er in Nederland volgens het CBS 78.242 Polen (gedefinieerd als inwoners die in het Nederlandse bevolkingsregister staan ingeschreven maar in Polen zijn geboren). Dit komt overeen met iets minder dan een half procent van de totale bevolking. In 2015 was het aantal Poolse migranten 108.525.

Figuur 1 toont de woonlocaties van Poolse migranten tussen 18 en 64 jaar oud in Nederland. Er zijn duidelijke concentraties van Polen in bepaalde delen van het land. Deze concentraties worden hier gemeten door het tellen van het aantal Poolse inwoners binnen een kring van de dichtstbijzijnde 25.600 bureaus van alle bewoners tussen de 18 en de 64 jaar (zie kader p. 7). Uit de figuur blijkt dat de meeste Poolse migranten in de westelijke, zuidelijke en zuidoostelijke delen van Nederland wonen. Vooral delen van de gemeenten Asten, Den Haag, Someren, Westland en Zundert vallen op door een relatief groot aandeel Poolse migranten. De gemeenten Den Haag en Westland kennen in



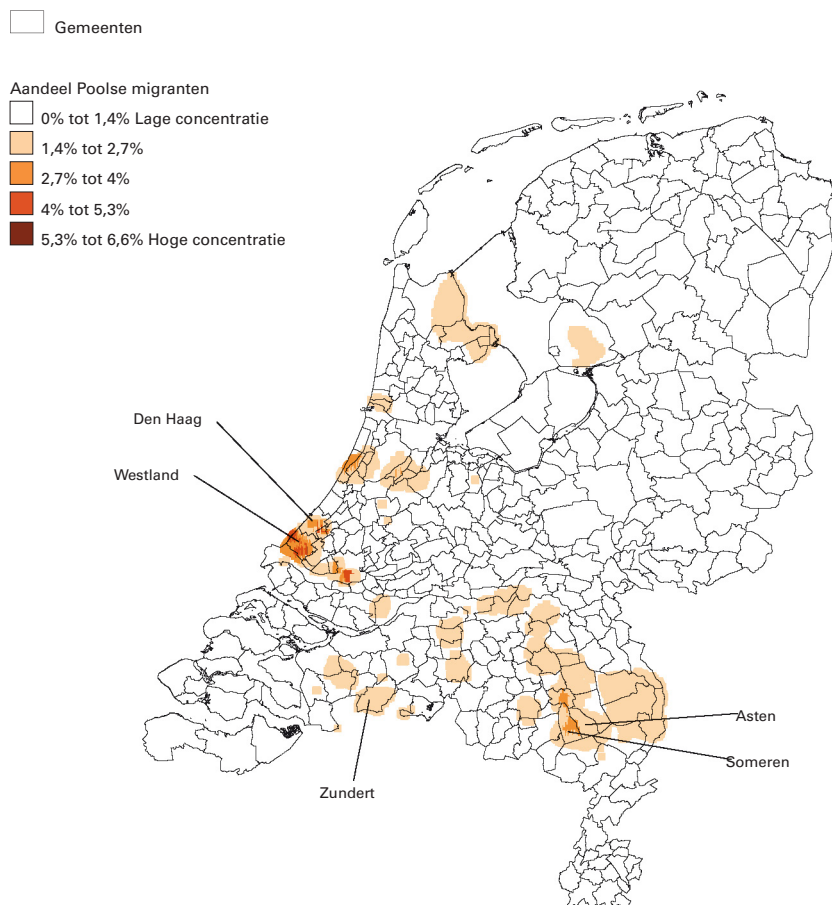
Foto: Gerard Stolk/Flickr

2012 de hoogste absolute aantallen Polen in Nederland (respectievelijk 6.804 en 2.558). In 2012 woonde één op de zes (15,8%) Poolse migranten in één van deze twee gemeenten. De gemeenten met het hoogste aandeel Polen ten opzichte van de totale bevolking zijn Westland (2,5%), Zundert (2,0%) en Someren (1,7%).

Dit patroon is verklaarbaar doordat de sectoren waarin relatief veel Poolse migranten werkzaam zijn sterk vertegenwoordigd zijn in deze gemeenten. Dit betreft de sectoren industrie, bouwnijverheid en land- en tuinbouw, waarbinnen respectievelijk 32 procent, 21 procent en 16 procent van de Poolse migranten in Nederland werkzaam zijn. In de gemeente Someren, bijvoorbeeld, zorgt de bouwnijverheid voor bijna 11 procent van de banen, terwijl dit zo'n 4 procent is voor Nederland als geheel. In Someren en Asten is ook de industrie met respectievelijk 18,4 procent en 14,4 procent van het totaal aantal banen sterk vertegenwoordigd. Landelijk gaat het om 9,6 procent. Poolse migranten zijn binnen deze sector vooral werkzaam in de voedselindustrie. Het duidelijkste patroon is echter zichtbaar voor de landbouwsector, waarbinnen Poolse migranten vooral in de tuinbouw werkzaam zijn. In de gemeenten Someren, Westland en Zundert vertegenwoordigt de landbouwsector respectievelijk 9,5 procent,

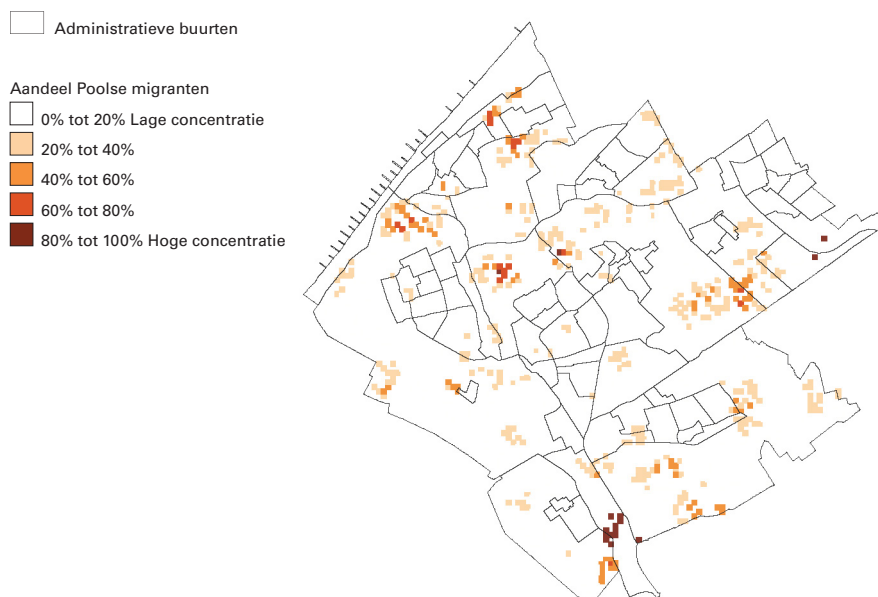
15,6 procent en 14,8 procent van alle werkgelegenheid, terwijl dit slechts 1,2 procent is voor Nederland als geheel. In tegenstelling tot de andere gemeenten, is in de gemeente Den Haag geen duidelijke overlap tussen de arbeidsmarktsectoren en de sectoren waarin Polen werkzaam zijn. De concentraties van Polen in Den Haag kunnen echter gedeeltelijk verklaard worden door de geografische nabijheid van deze gemeente ten opzichte van het Westland.

Figuur 1. Het percentage Poolse migranten binnen een kring van de 25.600 dichtstbijzijnde burens in de leeftijdsgroep 18-64 jaar in Nederland, 2012



Bron: CBS en Kadaster.

Figuur 2. Het percentage Poolse migranten binnen een kring van de 50 dichtstbijzijnde burens in de leeftijdsgroep 18-64 jaar in de gemeente Westland, 2012



Bron: CBS en Kadaster.

Segregatie van Polen in het Westland

De sterkste concentraties van Polen in Nederland zijn te vinden in de gemeente Westland. Figuur 2 geeft hiervan een gedetailleerder beeld. Om een gedetailleerder beeld te geven van lokale segregatiepatronen, wordt hierbij gekeken naar het aandeel Poolse migranten onder de 50 dichtstbijzijnde burens. Uit de figuur wordt duidelijk dat Poolse migranten ook binnen de gemeenten niet gelijk verspreid wonen, maar dat ze soms sterk geconcentreerd wonen. In de sterkst gesegregeerde gebieden, vooral in het noordoosten en zuiden van de gemeente Westland, zijn 80 tot 100 procent van de 50 dichtstbijzijnde burens geboren in Polen. De locaties van deze zeer sterke concentraties van Poolse migranten komen overeen met de locaties van zogeheten 'Polenhotels' in plekken als Wateringen en Maasdijk.

Hierbij moet wel opgemerkt worden dat slechts een minderheid van alle Polen in Nederland zo gesegregeerd leeft. Voor de helft van alle Polen in Nederland geldt dat twee of minder van de 50 dichtstbijzijnde burens ook geboren zijn in Polen. Zo'n tien procent van alle Polen woont in een gebied waarin 12 of meer van de 50 dichtstbijzijnde burens ook van Poolse komaf zijn. Voor één procent van de Polen zijn bijna alle burens van Poolse komaf (48 of meer van de 50 dichtstbijzijnde burens)

Isolatie-index

Om te kijken hoe het beeld van de mate van segregatie van Poolse migranten verandert naarmate het schaalniveau verandert, kunnen we de isolatie-index bekijken. Dit is een door onderzoekers veel gebruikte maatstaf voor segregatie die de kans berekent dat een Poolse migrant binnen een buurt een andere Poolse migrant tegen zou komen als contacten willekeurig op zouden treden. Deze index kan op verschillende schaalniveaus worden berekend. In de kleinst gedefinieerde buurt van 50 dichtstbijzijnde burens is in de gemeente Westland de gemiddelde kans dat een Poolse migrant een andere Poolse migrant tegenkomt binnen deze buurt 35 procent. Naarmate de buurtgrootte wordt gebaseerd op een groter aantal burens, neemt dit percentage gestaag af. Bij een grootte van de 100 dichtstbijzijnde burens daalt de isolatie-index naar 30 procent, en voor een kring van de 400 dichtstbijzijnde burens is dit percentage 16 procent.

Wanneer de isolatie-index wordt berekend op basis van administratieve buurten, de standaard buurtmeting gebaseerd op de postcodegebieden van Nederland, dan is de kans dat een Poolse migrant een andere Poolse migrant tegen komt binnen deze administratieve buurt 20 procent. Zeer lokaal (de 50 dichtstbijzijnde burens) zijn deze ontmoetingskansen dus bijna twee keer zo groot dan we zouden verwachten op basis van administratieve buurtgegevens.

Conclusie

Het is duidelijk dat Poolse migranten niet gelijkmatig verspreid over Nederland wonen. De woonpatronen van Polen in Nederland lijken sterk te worden gevormd door het soort werk



Foto: Jaap Joris/Flickr

dat de migranten doen. Omdat volgens het CBS arbeid het belangrijkste migratiemotief is voor Poolse migranten (68% in 2011), is het aannemelijk dat Polen zich vooral vestigen in gemeenten waar zij de grootste kans op een baan hebben. Dat een deel van de Poolse migranten al in Polen door (zowel Nederlandse als Poolse) werkgevers geworven wordt, en dat huisvesting vooraf geregeld wordt draagt hier ongetwijfeld aan bij.

Ons onderzoek laat zien dat Poolse migranten niet alleen op gemeentelijk niveau, maar ook op kleinere schaal gesegregeerd wonen. Dit betekent dat concentraties van Polen voornamelijk te vinden zijn in gebieden kleiner dan de gewone postcodegebieden. De segregatie van Poolse migranten is een zeer lokaal en kleinschalig verschijnsel. Wat de woonsegregatie betekent voor de integratie van Poolse migranten is niet op voorhand duidelijk. Er kan sprake zijn van de eerdergenoemde veronderstelde negatieve buurteffecten die integratie bemoeilijken. Hoewel de oorzaak-gevolgrelatie van buurteffecten niet eenduidig vast te stellen is, zijn er aanwijzingen dat deze negatieve buurteffecten sterker zijn wanneer segregatie zich op een klein schaalniveau manifesteert: daar waar groepen Poolse migranten erg lokaal geconcentreerd wonen. Beleid gericht op het tegengaan van segregatie richt zich vaak op administratieve buurten, maar op basis van de segregatie van Poolse migranten, en die van andere herkomstgroepen in Nederland, lijkt een meer fijnmazige aanpak zinvoller.

Simon Venema, Rijksuniversiteit Groningen, e-mail: s.d.venema@rug.nl
Bart Sleutjes, NIDI, e-mail: sleutjes@nidi.nl
Helga de Valk, NIDI, e-mail: valk@nidi.nl

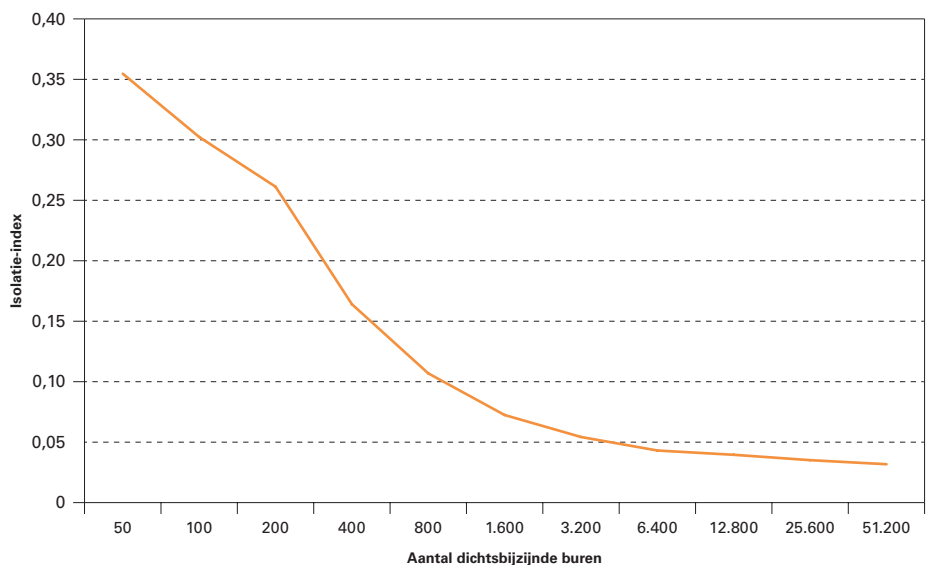
LITERATUUR:

- Andersson, R. en S. Musterd (2010), What scale matters? Exploring the relationships between individuals' social position, neighbourhood context and the scale of the neighbourhood. *Geografiska Annaler: Series B, Human Geography*, 92 (1), pp. 23-43.
- Dagevos, J. (2011), *Poolse migranten. De positie van Polen die vanaf 2004 in Nederland zijn komen wonen*. SCP-publicatie 2011-27, Den Haag: Sociaal en Cultureel Planbureau.
- Gijsberts, M. I. L. en M. Lubbers (2015), *Langer in Nederland: Ontwikkelingen in de levenssituatie van migranten uit Polen en Bulgarije in de eerste jaren na migratie*. SCP-publicatie 2015-8, Den Haag: Sociaal en Cultureel Planbureau.
- Sleutjes, B. en J. Ooijevaar (2016), Segregatie op kleine schaal; Surinamers in Amsterdam en Turken in Almelo. *Demos*, 32 (10), pp. 4-7.

PROJECT

Dit onderzoek is onderdeel van het project *ResSegr*, gefinancierd door JPI Urban Europe, dat segregatie in vijf Europese landen (Nederland, België, Zweden, Noorwegen en Denemarken) vergelijkt (www.residentialsegregation.org). De hier gebruikte methode om segregatie te meten op basis van (verschillende zich steeds verdubbende) aantallen dichtstbijzijnde burens (50, 100, ..., 25.600) is uitgebreid beschreven in een eerdere bijdrage van Sleutjes en Ooijevaar in het decembernummer van *Demos* 2016.

Figuur 3. Isolatie-index voor buurten van verschillende populatiegrootte, variërend op basis van het aantal dichtstbijzijnde Poolse migranten in de gemeente Westland, 2012



Bron: CBS; eigen berekeningen.

De groei van de 65-plus-economie

MAX ERICH

Het toenemend aandeel 65-plussers in onze maatschappij resulteert in een groeiende 65-plus-economie. Dit wordt nog eens versterkt door de komst van een nieuwe generatie ouderen, die geniet en zelfontwikkeling voorop stelt. Zij zijn bereid om, na hun pensioen, vaker dan oudere generaties hun vermogen aan te spreken. Daarnaast wonen ouderen steeds langer zelfstandig thuis. Dit verhoogt de vraag naar diensten en producten die hen zelfredzaam houdt. Vergrijzing is daarom niet alleen een bedreiging, maar biedt ook kansen aan organisaties die op de behoeften van ouderen inspelen. Dit stelt het ING Economisch Bureau in het rapport 'Vergrijzing als kans'.

Volgens de bevolkingsprognose van het Centraal Bureau voor de Statistiek (CBS) verdubbelt het aantal 65-plussers tussen 2000 en 2030. Ruim 2 miljoen extra 65-plussers stuwen het aandeel van deze groep in de totale bevolking op tot 23,8 procent in 2030. Niet alleen komen er meer 65-plussers, zij zullen gemiddeld ook langer zelfstandig thuis wonen. Die combinatie zorgt er voor dat in 2030 ruim een derde van het totaal aantal huishoudens een 65-plus-huishouden is.

Bedreiging en kans

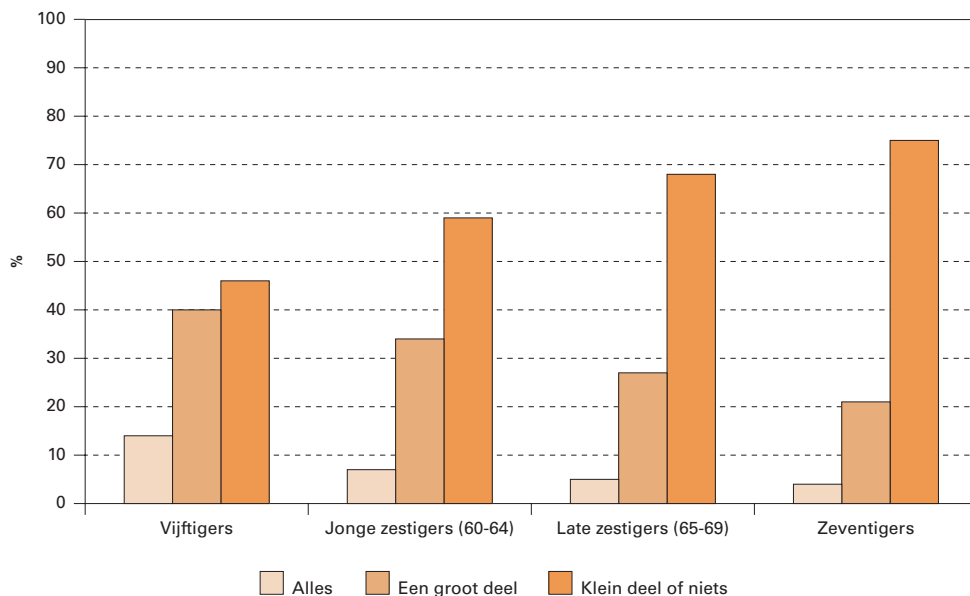
Hoewel de vergrijzing vaak wordt gezien als een bedreiging voor economische groei (minder werkenden en meer gepensioneerden), biedt deze ontwikkeling ook kansen, want oudere huishoudens zijn (gemiddeld) relatief vermogend. Van het totale vermogen van particuliere huishoudens is 80 procent in handen van 50-plus-huishoudens. Bijna de helft daarvan ligt nu bij de groep 50- tot 60-jarigen, de 65-plussers van morgen. Dit is bovendien een groep die gemiddeld over hogere aanvullende pensioenen beschikt, dankzij onder meer de opkomst van het aantal tweeverdieners.

Spaargeld wordt aangesproken

Wat doen ouderen met hun geld met het klimmen der jaren? De 'nieuwe ouderen' lijken meer bereid om hun geld uit te geven. Uit ons onderzoek (zie kader) blijkt onder meer dat toekomstige 65-plussers, na het bereiken van de pensioenleeftijd, vaker dan voor hun pensioen tijd en geld willen besteden aan korte uitstapjes en lange vakanties. Ook werd deze groep (vijftigers en jonge zestigers) gevraagd in welke mate zij hun spaargeld denken aan te spreken. Een meerderheid (54%) van de vijftigers denkt al het spaargeld of een groot deel daarvan na pensionering op te zullen maken. Een groot contrast met zeventigers, waarvan slechts een kwart veel of alles denkt op te maken. Naast genieten en zelfontplooiing is overigens de kans aanwezig dat nieuwe ouderen een groter deel van hun spaargeld zullen (moeten) aanspreken om thuis zelfredzaam te blijven.

Uiteindelijk resulteert dit alles in toenemende bestedingen van 65-plus-huishoudens. ING verwacht dat in 2030 zo'n 35 procent van alle bestedingen gedaan wordt door 65-plus-huishoudens.

Antwoord van ouderen op de vraag "Na het bereiken van de pensioenleeftijd zal ik van mijn spaargeld opmaken ..."



Bron: ING Economisch Bureau (2016).

DEMOS verschijnt 10 x per jaar en wil de kennis en meningsvorming over bevolkingsvraagstukken bevorderen.



Gehele of gedeeltelijke overname van artikelen met bronvermelding wordt op prijs gesteld. Graag ontvangt de redactie een bewijsexemplaar. De personen op de foto's komen niet in de tekst voor en hebben geen relatie met hetgeen in de tekst wordt beschreven.

Het NIDI is een instituut van de Koninklijke Nederlandse Akademie van Wetenschappen en is geaffilieerd met de Rijksuniversiteit Groningen. Het NIDI houdt zich bezig met onderzoek naar bevolkingsvraagstukken.

colofon

DEMOS	is een uitgave van het Nederlands Interdisciplinair Demografisch Instituut (NIDI).
Redactie	Nico van Nimwegen, hoofdredacteur Ingrid Esveldt, eindredacteur Harry van Dalen, redacteur Peter Ekamper, (web)redacteur Fanny Janssen (RUG), redacteur Jaap Oude Mulders, redacteur
Adres	NIDI/DEMOS Postbus 11650 2502 AR 's-Gravenhage (070) 356 52 00
Telefoon	
E-mail	demos@nidi.nl
Internet	demos.nidi.nl / www.nidi.nl
Abonnementen	gratis
Basisontwerp	Harmine Louwé
Druk	www.up-score.nl

Max Erich, ING Economisch Bureau,
e-mail: Max.Erich@ing.nl

LITERATUUR:

- ING Economisch Bureau (2016), *Vergrijzing als kans*. Amsterdam: ING Economisch Bureau.

VRAAG VAN VANDAAG

ING's *Vraag van vandaag* is een online enquête onder ruim 46.000 Nederlandse ING-rekeninghouders in de leeftijdsgroep 15-90 jaar. De uitkomsten zijn gewogen naar de samenstelling van de bevolking van Nederland.