

University of Groningen

## De electorale steun voor de Nationaal Socialistische Beweging in 1935 en 1939

Flap, Henk; Tammes, Peter

*Published in:*  
Mens & Maatschappij

**IMPORTANT NOTE: You are advised to consult the publisher's version (publisher's PDF) if you wish to cite from it. Please check the document version below.**

*Document Version*  
Publisher's PDF, also known as Version of record

*Publication date:*  
2008

[Link to publication in University of Groningen/UMCG research database](#)

*Citation for published version (APA):*

Flap, H., & Tammes, P. (2008). De electorale steun voor de Nationaal Socialistische Beweging in 1935 en 1939. *Mens & Maatschappij*, 83(1), 23.

### Copyright

Other than for strictly personal use, it is not permitted to download or to forward/distribute the text or part of it without the consent of the author(s) and/or copyright holder(s), unless the work is under an open content license (like Creative Commons).

The publication may also be distributed here under the terms of Article 25fa of the Dutch Copyright Act, indicated by the "Taverne" license. More information can be found on the University of Groningen website: <https://www.rug.nl/library/open-access/self-archiving-pure/taverne-amendment>.

### Take-down policy

If you believe that this document breaches copyright please contact us providing details, and we will remove access to the work immediately and investigate your claim.

*Downloaded from the University of Groningen/UMCG research database (Pure): <http://www.rug.nl/research/portal>. For technical reasons the number of authors shown on this cover page is limited to 10 maximum.*

# De electorale steun voor de Nationaal Socialistische Beweging in 1935 en 1939

Henk Flap en Peter Tammes<sup>1</sup>

## Summary

### *Electoral support for the National Socialist Movement in 1935 and 1939*

*What was the social background of the electorate of the National Socialist Movement (NSB) in the Netherlands before the Second World War? Passchier and Van der Wusten (1979) came closest to an answer when they compared Dutch municipalities according to assumed causes like urbanization, pillarization, unemployment, and wealth, and percentage of votes on the NSB. We re-test their hypotheses applying regression analyses and using the elections for the Provincial Estates in 1935 and unpublicized results of an election just before the war, the elections for the Provincial Estates in 1939. We also test four additional hypotheses, i.e., on migrants in a municipality, warnings by the churches for the hideous nature of the NSB, anti-Semitism and local presence of Jews, and finally, on lasting effects of early support for the NSB.*

*Our study shows that a) wealth attenuated the positive effect of unemployment, b) wealth enlarged support for the NSB, particularly in urbanized areas, c) pillarization protected citizens from NSB-influence especially in the countryside, and d) pillarization had a similar effect in poor municipalities. Warnings by the churches, especially by Orthodox Reformed Churches, halted the growth of the NSB whereas newcomers from elsewhere stimulated its growth. Anti-Semitism had an effect as a relative greater number of Jewish inhabitants correlated with more support for the NSB. And the NSB got more support in 1939 in municipalities where it had a larger share of the votes in 1935.*

## 1. Inleiding

Wie onder welke omstandigheden collaboreert met een bezetter van zijn eigen land, is een intrigerende vraag naar de cohesie van een samenleving. Indien deze vraag in Nederland wordt gesteld, slaat deze vaak op steun aan de Nationaal-Socialistische Beweging, de NSB, voor en tijdens de Tweede Wereldoorlog. De NSB was een nationalistische, pro-Duitse, en in de loop van de tijd in toenemende mate ook nazistische partij. De discussie verengt zich veelal tot de vraag of Mussert, de leider van de NSB, een landverrader en collaborateur was, geheel in de oude traditie van de politieke geschiedschrijving als de geschiedenis van grote mannen (Van der Heijden, 2006).

De NSB werd opgericht in december 1931. De partij haalde bij de verkiezingen voor de Provinciale Staten in 1935, de eerste verkiezing waar de partij aan deelnam, 295.000 stemmen, dat is 8% (7,9%) van het totale aantal uitgebrachte stemmen. Bij de verkiezingen voor de Tweede Kamer in 1937 kreeg ze 4,2% van de stemmen en bij de volgende Statenverkiezingen in 1939 legde ze beslag op 3,9% van de stemmen (zie o.a. De Jong, 1969-1991, deel 1; Minderaa, 1982: 38-39). Die laatste Statenverkiezingen vonden plaats op 19 april 1939, bij de allerlaatste verkiezingen voor de oorlog, die voor de gemeenteraad op 14 juni (Kooy, 1964: 88, 142) deed de NSB in de meeste gemeenten niet mee. Daarna werden tot na de oorlog geen verkiezingen meer gehouden.

Het aantal leden van de partij is een andere aanwijzing voor de sterkte van de NSB (Vos 1971), een indicator die ook voor de periode tijdens de bezetting te gebruiken is. Het ledental van de partij bereikte zijn hoogtepunt vlak na de Duitse inval. Zij die zich na de voorlopige overwinning van de Duitsers tot de partij bekeerden, werden door de oude leden met een hoog partijnummer denigrerend 'meikevers' genoemd. Hoewel de ledenadministratie van de NSB niet zo betrouwbaar is, lijkt het ledental begin 1941 het hoogtepunt te hebben bereikt met ruim 86.000 leden (zie tabel 1).

Voor en tijdens de oorlog was er onder de Nederlandse bevolking, zo blijkt uit de zojuist beschreven steun voor de NSB, sprake van – om een sprekende term van Hirschfeld (1984) te gebruiken – een ruime mate van 'zelfnazificering'. Ook in verhouding tot wat bekend is over andere landen (Merkl, 1980: 756).

Een manier om verder te komen met de vraag naar de achtergronden van de steun voor de NSB is het vergelijken van regio's die uiteenlopen in steun voor die partij. Dat er regionale variatie is, blijkt uit het percentage stemmen op de NSB in de verschillende provincies van Nederland (zie tabel 2; zie ook Van der Wusten & Smit, 1980; Schmidt, 1993: 152). Tussen de provincies bestonden overigens soortgelijke verschillen in ledenaantal van de NSB (De Jong, 1969-1991, deel 6: 369).

Tabel 1: Ledental van de NSB

---

Januari	1932	900
	1933	21.000
	1934	33.000
	1935	52.000
		48.000
		39.000
	1939	37.000
		32.000
Maart	1940	28.859
Oktober	1941	86.389
Eind	1943	63.000
Juli	1944	74.000

---

BRON: Vos (1971); De Jong, *Het Koninkrijk*, (1969-1991, deel 1, p. 312)

Tabel 2: *Percentage stemmen op de NSB bij de verkiezingen in 1935 (Staten), 1937 (2eKamer) en 1939 (Staten) per provincie*

Jaartal	1935	1937	1939
Provincie			
Groningen	8,4	5,2	4,3
Friesland	3,2	1,7	1,3
Drenthe	11,2	8,6	8,2
Overijssel	6,4	3,4	3,9
Gelderland	7,8	4,0	3,9
Utrecht	9,5	4,5	3,7
Noord-Holland	9,6	5,4	5,1
Zuid-Holland	8,8	4,4	3,8
Zeeland	5,7	2,7	2,2
Noord-Brabant	2,9	1,6	1,5
Limburg	11,7	5,3	5,3

BRON: Kooy, 1964: 285, 337 en 342

Vanwege hun grotere aantal is een vergelijking van gemeenten interessanter dan een vergelijking van elf provincies. In 1935 bestonden er 1069 gemeenten in Nederland. Per gemeente is de informatie over het aantal leden van de NSB slecht te reconstrueren, de administratie is niet zozeer verloren gegaan, als wel nooit op orde geweest (voor een uitzondering zie Van Mourik, 1986). Ook was er veel verloop in het ledenbestand. Een analyse van de aanhang van de NSB bij verkiezingen biedt daarom een betere mogelijkheid om verder te komen in het onderzoek naar de achtergronden van de steun voor de NSB. De gemeentelijke verkiezingsuitslagen geven ons de mogelijkheid om een aantal verklaringen te toetsen.

In dit artikel nemen we het onderzoek over de sociale achtergronden van de steun voor de NSB bij de verkiezingen in 1935 in alle Nederlandse gemeenten van Passchier en Van der Wusten (1979) als uitgangspunt en proberen dat op een aantal punten te verbeteren en uit te breiden. Het onderzoek van Passchier en Van der Wusten naar de sociale achtergronden van de steun voor de NSB bij de verkiezingen in 1935 is naar verhouding het beste onderzoek naar het electoraat van de NSB. We toetsen hun hypothesen niet alleen op de verkiezingen van 1935, maar ook op niet eerder gepubliceerde verkiezingsuitslagen voor 1939. Bovendien analyseren we een viertal additionele hypothesen. De verkiezingsuitslagen van 1939 stellen ons niet alleen in staat om verschuivingen waar te nemen en de hypothesen twee keer te toetsen, ze maken het ook mogelijk om een additionele hypothese over het effect van een vroege groei op de aanhang later te toetsen. Passchier en Van der Wusten maakten gebruik van tabellenanalyse. De onderzoeker loopt bij deze aanpak al snel tegen grenzen aan op het moment dat meer dan twee oorzaken van een verschijnsel worden onderscheiden. Gebruik van multivariate-analysetechnieken zorgt voor een strengere toetsing van de beweringen. We zullen onze hypothesen toetsen met behulp van multivariate analyse.

## 2. Verklaringen

Nederlandse historici hebben als eersten pogingen gedaan de steun voor de NSB te verklaren en te analyseren. Als verklaring wezen ze vaak op de economische crisis in de jaren dertig en de daaruit voortvloeiende werkloosheid. Stemmen op een nationaal-socialistische partij werd toen aantrekkelijk vanwege de sociale maatregelen en de bescherming van de eigen economie, die deze partijen gewoonlijk voorstaan.

Volgens een andere verklaring van historici zou de verzuiling burgers hebben beschermd tegen de invloed van de NSB. Daar waar de verzuiling zwakker was, verwierf de NSB meer aanhang. We onderscheiden twee varianten van deze hypothese: één die handelt over de verzuiling in de alledaagse omgang, af te lezen aan de mate waarin men in de eigen godsdienstige of wereldbeschouwelijke kring trouwt, en één over de organisatorische verzuiling zoals deze blijkt uit de mate waarin de kiezers stemmen op één van de vier grote politieke partijen die de zuilen vertegenwoordigen. Voor dit aan J.P. Kruyt ontleende onderscheid in soorten verzuiling, zie Ultee, Arts en Flap (2003: 577-581).

Als verklaring werd ook gewezen op het uitblijven van waarschuwingen door de kerk en andere morele instanties voor het gevaar van de NSB. De Rooms-Katholieke Kerk uitte in het mandement van februari 1934 een klemmende waarschuwing tegen de NSB (De Jong, 1969-1991, deel 1: 348). De volgzzaamheid van het gezag onder katholieken was in die tijd zo groot dat elke tegen het fascisme gerichte uitspraak van het episcopaat de groei van de NSB kon afremmen in de katholieke delen van het land (De Jong, 1969-1991, deel 1: 351). Daarbij moet wel worden opgemerkt dat het de Rooms-Katholieke Kerk niet vreemd was voortdurend te waarschuwen voor allerhande gevaren, waaronder het communisme, het liberalisme en het socialisme (Schulten, 1995). Vanaf 1936 zette de Rooms-Katholieke Kerk haar waarschuwing voor de NSB kracht bij door katholieke NSB-leden de sacramenten te weigeren. Na 1935 waarschuwden ook de Gereformeerde Kerken voor het verderfelijke karakter van de NSB (De Jong, 1969-1991, deel 1: 361). We nemen aan dat de waarschuwingen van de Rooms-Katholieke Kerk en de Gereformeerde Kerken het meeste effect hadden in gemeenten met meer katholieken en gereformeerden. Eerdere empirische toetsen tonen geen eenduidig beeld. De politicooloog Schmidt (1979) analyseerde de electorale steun voor de NSB in Amsterdamse wijken en vond meer electorale steun in wijken met meer katholieken. Tammes en Smits (2005) vonden echter geen samenhang in 122 gemeenten tussen electorale steun voor de NSB en het percentage katholieke inwoners.

De geografen Passchier en Van der Wusten (1979) kwamen niet zo zeer met nieuwe ideeën, ze wilden vooral verder komen door sterker te kwantificeren. Ter beproeving van hun ideeën deden de historici meestal een gevalstudie van een bepaalde gemeente (zie bijvoorbeeld Von der Dunk & Minderaa, 1982; Keuken, 1982; Van Mourik, 1986; ook al bevat de eerste sociologische studie van de NSB door Kooy (1964) een vergelijking van 61 gemeenten met meer dan 15% stemmen voor de NSB in 1935, toch is deze studie vooral een gevalstudie van Winterswijk). Passchier en Van der Wusten vergeleken de verkiezingsuitslagen in alle Nederlandse gemeenten en pasten tabellenanalyse toe (zie ook Van der Wusten & Smit, 1980). Ze komen

met twee analyses ter verklaring van het verschil in electorale steun aan de NSB in 1935. In hun eerste analysevariant groepeerden zij gemeenten naar welstand, stedelijkheid en diepte van economische crisis. In hun tweede analysevariant concentreerden Passchier en Van der Wusten zich op de invloed van verzuiling.

De gedachte achter de hypothese over stedelijkheid is dat op het platteland het verzet tegen kapitalisme en andere vormen van modernisering sterker was en de mensen in de armen van de NSB dreef. In de NSB-ideologie en deels ook in de organisatie (die was bijvoorbeeld buurtgericht) bestond er een nadruk op agrarische romantiek, op een hele gemeenschap. Passchier en Van der Wusten weerlegden het idee dat de NSB vooral sterk was op het platteland (1979: 264-265). De Jong (1969-1991: deel 1, 313) schreef al dat de NSB meer leden had in de grote steden. Passchier en Van der Wusten vonden dat de NSB meer stemmen kreeg in verstedelijkte gebieden, gemeten als het percentage personen werkzaam buiten de agrarische sector.

Zelf suggereren Passchier en Van Wusten dat de NSB vooral zou groeien in gemeenten met veel welgestelden, de sociaal-economische groep waartoe de initiatiefnemers van de NSB en eerste aanhangers behoorden. Deze waren vooral te vinden in de steden in het Westen en hun randgemeenten. Passchier (1987) liet in een analyse van de aanhang van de NSB in de Amsterdamse wijken in 1935 zien dat deze aanhang aanmerkelijk groter was in de wijken met veel welgestelden. Volgens Kitschelt (1995) hebben welgestelden een voorkeur voor rechts-nationalistische partijen uit angst om hun welstand te verliezen en onwil om te delen. Hij noemt dat 'welfare chauvinism' (zie ook Coffé, Heyndels & Vermeir, 2007: 144).

De resultaten van hun tabellenanalyse tonen verder dat de genoemde oorzaken elkaar soms hebben versterkt of verzwakt. Zo blijkt de steun voor de NSB op te lopen met de werkloosheid, maar minder sterk in gemeenten met veel welgestelde inwoners. Passchier en Van der Wusten toonden aan dat verzuiling inderdaad bescherming bood tegen binnendringen van de NSB. Verzuiling bood een dergelijke bescherming vooral op het platteland.

Tegenwoordig zijn het vooral sociologen die onderzoek doen naar nationalisme en rechtsradicalisme. Veelal houden ze een groeiende immigratie van buitenlanders verantwoordelijk voor de groei van nationalisme en rechtsradicalisme. Sociologen vonden duidelijk empirische steun voor het idee dat naarmate zich meer migranten in een land of een streek vestigen, de aanhang van antimigrantenpartijen toeneemt (Lubbers, 2001). We nemen aan dat de komst van buitenstaanders van elders de steun aan de NSB vergrootte. De hypothese slaat, zo geformuleerd, niet alleen op migranten vanuit het buitenland, maar ook op nieuwkomers uit andere regio's binnen Nederland.

Natuurlijk zou de groei van de NSB ook kunnen berusten op antisemitisme. De NSB ontwikkelde een steeds sterkere afkeer van joden; in hun ogen vreemde elementen in de Nederlandse samenleving. De meesten van de 140.000 joden in Nederland waren evenwel Nederlands staatsburger, slechts 25.000 waren vluchtelingen van over de grens. Leidde de aanwezigheid van joden in een gemeente voor de oorlog inderdaad tot een hoger percentage stemmen op de NSB? (vergelijk Schmidt, 1979 en Passchier, 1987). Al vanaf 1934 vertoonde de partijleer van de NSB antisemitische trekjes waarin joden als vreemde elementen in de Nederlandse maatschappij werden gezien. Zo stonden in 1935 in *Volk en Vaderland*, de spreek-

buis van de NSB, soms antisemitische uitlatingen en zou Mussert over de joods-liberale lijsttrekker in Amsterdam hebben gezegd: 'Asscher is import' (De Jong, 1969-1991, deel 1: 328). Vanaf 1937 werd de partijleer van de NSB sterker antisemitisch waarbij zij zich richtte op de rasseneer van de nazi's in Duitsland. Volgens de in 1935 in Duitsland afgekondigde Neurenbergse rassenwetten waren personen met twee of minder joodse grootouders 'half-' en 'kwart'joden. Als 'vol'joden golden volgens deze wetten personen met drie of vier joodse grootouders of personen met twee joodse grootouders die behoorden tot het Nederlands- of Portugees-Israëlitische Kerkgenootschap en personen met twee joodse grootouders die zelf waren getrouwd met een 'vol'jood. Vooral op deze joden hadden de Duitse nazi's het gemunt. Croes en Tammes (2004: 369) vonden in hun proefschrift over de jodenvervolging in Nederland dat er meer op de NSB werd gestemd in gemeenten waar naar verhouding meer joden woonden. Indien antisemitisme een drijfveer is geweest voor de steun aan de NSB, zal dat effect sterker zijn geweest naarmate de NSB zich sterker antisemitisch uitte.

Ten slotte veronderstellen we in navolging van recente hypothesen over de groei van sociale bewegingen (Diani & McAdam, 2003) dat lokale charismatische leiders en hun sociale netwerk de groei van een beweging als de NSB zullen hebben bevorderd. Anheier en Ohlemacher (1996; zie ook Anheier, 2004) wezen op het belang van het vroege optreden van lokale propagandaleiders en partijorganisatoren ter verklaring van latere regionale verschillen in Duitsland in de stemmengroei en ledengroei van de *NSDAP*. Vooral het organisatorische en het persoonlijke sociale netwerk van de eerste activisten in een lokale gemeenschap blijken belangrijk te zijn geweest voor de mobilisatie van anderen. De biografieën van een achttal Nederlandse vrijwilligers voor de SS die door Armando en Sleutelaar (1967) werden opgetekend en de studie van Kooy (1964) over Winterswijk gaven ook al deze indruk. Het vroege optreden van dergelijke ideologisch bevoegen politieke ondernemers zou in Nederland eenzelfde invloed kunnen hebben gehad op de steun voor de NSB. Rekrutering tot de nazibeweging in Duitsland vond plaats via bestaande sociale netwerken, goeddeels ingebed in al langer bestaande rechtse organisaties en verenigingen, geheel in tegenstelling tot het eerdere idee dat vooral geïsoleerde individuen vatbaar zouden zijn geweest voor rekrutering tot rechtse organisaties zoals de nazibeweging (Fangen, 1999). Er zijn enkele aanwijzingen dat dit ook voor de NSB heeft gegolden. Van der Wusten en Smit (1980) beschrijven hoe aanvankelijk de aanhang van de NSB vooral kwam uit de vier grote steden. Samen met de bevinding dat ook later de meeste stemmen uit de verstedelijkte gebieden kwamen, steunt dit de hypothese van Anheier. Nog een andere bevinding lijkt de genoemde verklaring te steunen: het verloop van lidmaatschap was onder de eerste jaargroepen die zich meldden bij de NSB veel kleiner dan onder latere jaargroepen (Van der Wusten & Smit, 1980: 530). Verder was Cornelis van Geelkerken, die samen met Anton Mussert de eerste voorbereiding trof voor de oprichting van de NSB, in de jaren twintig lid van het fascistische Verbond van Actualisten (V.v.A.) (Pauw, 1987: 110). Schmidt (1993: 153-154) heeft evenwel aan de hand van een vergelijking van het percentage stemmen in de provincie op de NSB in 1935 met het percentage stemmen in de provincie op extreemrechtse partijen bij verkiezingen in 1925 en 1929 aannemelijk gemaakt dat de verkiezingsuitslag van de NSB in 1935 inderdaad onverwacht is en niet kan worden gezien als een vervolg van steun aan extreemrechtse partijen van voor 1935.

Hierboven hebben we een achttal hypothesen besproken. We zullen deze in de navolgende tekst toetsen. Het gaat om: 1. hoe groter de werkloosheid in een gemeente was, 2. hoe meer welgestelden in een gemeente woonden, 3. hoe landelijker de gemeente, 4. hoe zwakker de verzuiling in het alledaagse leven in een gemeente en hoe zwakker de organisatorische verzuiling in een gemeente, 5. hoe groter het aantal nieuwkomers in een gemeente, 6. hoe meer joden in een gemeente woonden, 7. hoe eerder en indringender er voor de NSB geijverd is, en 8. hoe kleiner het aantal mensen dat werd gewaarschuwd voor de NSB door de kerk waartoe ze behoorden, des te omvangrijker de steun voor de NSB zal zijn geweest.

Daarenboven toetsen we de hypothesen over interactie-effecten van Passchier en Van der Wusten, namelijk dat welstand leidt tot meer aanhang van de NSB in meer verstedelijkte gemeenten en tot minder aanhang in gemeenten met hogere werkloosheid, en dat verzuiling vooral bescherming tegen de NSB biedt op het platteland, en in arme gemeenten.

### 3. Gegevens en metingen

Het door ons te verklaren verschijnsel is het verschil in electorale steun voor de NSB tussen de Nederlandse gemeenten bij de verkiezingen voor de oorlog. We analyseren deze verschillen in 1935 en 1939. We achterhaalden de aantallen geldig uitgebrachte stemmen en het aantal stemmen daarvan op de NSB in Nederlandse gemeenten tijdens de Provinciale Staten in 1939, in een ongepubliceerd en handgeschreven schrift in de bibliotheek van het CBS. Voor de verkiezingen van 1935 gebruiken we de CBS uitgave *'Statistisch overzicht verkiezingen 1935 inhoudende gegevens omtrent de verkiezingen voor de Provinciale Staten en de gemeenteraden'* (CBS, 1936). Cijfers over electorale steun aan de NSB in 1939 geven ons ook de mogelijkheid om te bepalen in hoeverre de aanhang bij de laatste verkiezing in 1939 afhing van de aanhang bij de eerste verkiezing in 1935 (vergelijk ook Schmidt, 1993: 150-155).

Om de welstand in een gemeente te bepalen gebruikten we in navolging van Passchier en Van der Wusten het percentage van de beroepsbevolking dat werd aangeslagen in de Rijksinkomstenbelasting in 1933. Om vast te stellen welke gemeenten begin jaren dertig door de economische crisis waren getroffen gebruikten we, evenals Passchier en Van der Wusten dat deden, het percentage werklozen in een gemeente in 1935. Net als Passchier en Van der Wusten gebruikten we het percentage van de beroepsbevolking werkzaam in de landbouw als maat voor verstedelijking, afkomstig uit de CBS volkstellinggegevens over 1930 (CBS, 1932-1934). Deze gegevens hebben wij ontleend aan de cd-rom met gegevens van de Historische databank Nederlandse gemeenten die is geleverd bij het boek *'Nederland in Verandering'* van Beekink, Boonstra, Engelen en Knippenberg (2003). Bij gebrek aan cijfers over de werkloosheid, het percentage inkomstenbelastingbetalers en het percentage van de beroepsbevolking werkzaam in de landbouw dichterbij het jaar 1939, hebben we in de analyse van de electorale aanhang van de NSB in 1939 nogmaals de cijfers voor respectievelijk 1935, 1933 en 1930 gebruikt.

In de analyse van de invloed van verzuiling volgen we eveneens Passchier en Van der Wusten en nemen politieke partijen als uitgangspunt. Als maat van verzuiling gebruikten we de percen-



tages stemmen die de vier grote zuilpartijen tijdens de verkiezingen voor de Tweede Kamer der Staten-Generaal in 1933 verwierven: de Rooms-katholieke Staatspartij (RKSP), de Anti-revolutionaire Partij (ARP), de Christelijk Historische Unie (CHU) en de Sociaal Democratische Arbeiderspartij (SDAP). Deze gemeentelijk verkiezingsuitslagen zijn te vinden in de CBS-publicatie over de verkiezingen in 1933 (CBS, 1935). Ter meting van het effect van de verzuiling in de verkiezingen in 1939 nemen we de percentages stemmen die de vier grote zuilpartijen behaalden tijdens de verkiezingen voor de Tweede Kamer der Staten-Generaal in 1937. Deze gemeentelijk verkiezingsuitslagen ontleen we aan de CBS-publicatie over de verkiezingen in 1937 (CBS 1938).

Een andere manier om de mate van verzuildheid te meten, is kijken naar de mate waarin inwoners kerkelijk homogeen huwen. We bepalen de mate van kerkelijk homogeen huwen door middel van relatieve kansverhoudingen. Deze statistische maat schakelt de gevolgen van toevallige ontmoetingskansen uit (Hendrickx, 1994), en geeft daarmee de aandrang om te trouwen met iemand van een bepaalde kerkelijke gezindte beter weer. Daarmee is deze maat geschikt om de verzuilingsmentaliteit in een gemeente te meten (Tammes & Ultee, 2007). Om kerkelijk homogeen huwen voor elke gemeente in Nederland te bepalen, gebruikten Tammes en Ultee (2007) de digitale volkstellingen van 1960. Destijds is aan de volkstellingkaart voor elke gehuwde man de gezindte van diens echtgenote toegevoegd en is voor elke gehuwde man het jaar van huwelijksluiting, diens woonplaats in 1960 en het jaar sinds wanneer hij in de huidige woongemeente is gevestigd bekend. Voor de berekening van kerkelijk homogeen huwen beperkten Tammes en Ultee zich tot alle gehuwde mannen in de volkstelling van 1960 die reeds in 1945 in hun huidige woonplaats woonden en toen gehuwd waren. Op basis van hun gegevens berekenen wij hier de relatieve kansverhouding voor kerkelijk homogeen huwen voor elke religieuze groep voor zoveel mogelijk Nederlandse gemeenten.<sup>2</sup> Om de effecten van de waarschuwing van kerken voor de NSB in de verkiezingen in 1939 te bepalen gebruiken we opnieuw de cijfers over de kerkelijke religieuze samenstelling van gemeenten uit de volkstelling in 1930.

Voor de toetsing van de waarschuwings- en antisemitismehypothese gebruiken we cijfers over de religieuze samenstelling van gemeenten afkomstig uit de volkstelling van 1930. Helaas bevat de publicatie over de volkstelling van 1930 geen cijfers over het aantal inwoners met een niet-Nederlandse nationaliteit per gemeente; ze geeft deze alleen voor de 45 grootste gemeenten. Migratie meten we af aan het aantal nieuwkomers in een gemeente over de periode 1931-1935 uitgedrukt als percentage van de totale bevolking in een gemeente in 1935. Deze cijfers zijn eveneens te vinden in Beekink e.a. (2003). Voor de analyse van de electorale steun aan de NSB in 1939 hebben we opnieuw cijfers over het aantal nieuwkomers in de periode 1936-1939 ontleend aan Beekink e.a. (2003). Het aantal 'kwart-', 'half-' en 'vol'joden met een niet-Nederlandse nationaliteit in een gemeente hebben we als tweede meting gebruikt in de toetsing van de vreemdelingenhypothese. Cijfers betreffende 'kwart-', 'half-' en 'vol'joden in Nederlandse gemeenten in 1941 hebben we ontleend aan de telling van de Rijksinspectie van de Bevolkingsregisters (1942).

Alle plaatselijke gegevens uit de verschillende genoemde bronnen hebben we aan elkaar

gekoppeld en we hebben zodoende een nieuw databestand gecreëerd, waardoor multivariate toetsing mogelijk wordt. In tabel 3 staan de data die we gebruiken in de analyses, beschreven aan de hand van hun maximum- en minimumwaarden, hun gemiddelde en standaardafwijking. Om onze gegevens te modelleren passen we logistische regressieanalyse toe. Voordat we de analysemodellen presenteren, willen we vooraf vermelden dat de analyses over het electorale succes van de NSB in 1935 en 1939 gebaseerd zijn op minder dan 1069, respectievelijk 1054 gemeenten in die jaren, wegens het ontbreken van waarden voor sommige gemeenten. Dat doet zich het sterkst gelden voor analyses met de verzuilingsmaat over kerkelijk homogeen huwen. Deze maat is gebaseerd op de volkstelling van 1960. Door de samenvoeging van gemeenten voor, tijdens en na de Tweede Wereldoorlog ontbreken de opgeheven gemeenten in de volkstelling van 1960. Tevens ontbreken om andere redenen voor een aantal gemeenten gegevens in het digitale bestand van de volkstelling van 1960. Overigens beschikten Passchier en Van der Wusten (1979: 263) voor hun analyses evenmin over volledige gegevens.

#### 4. Vergelijking van de electorale steun voor de NSB op gemeentelijk niveau

##### 4.1 Analyses van de electorale steun voor de NSB in 1935

Onze eerste uitkomstmaat is de proportie uitgebrachte stemmen op de NSB per gemeente tijdens de verkiezingen voor de Provinciale Staten in 1935. De coëfficiënten in de modellen van tabel 4 geven de effecten op de log-odds weer. In model 1 zijn de resultaten van berekeningen in overeenstemming met de twee analysevarianten van Passchier en Van der Wusten weergegeven. Dit model toont dat het percentage aangeslagenen voor de Rijksinkomstenbelasting in 1933 een statistisch significant positief effect heeft op de electorale steun voor de NSB in 1935. Zowel het aandeel van de beroepsbevolking werkzaam in de landbouw als het percentage stemmen op de vier grote zuilpartijen tonen een negatief effect op het stemmenaandeel van de NSB. Deze resultaten komen overeen met de conclusie van Passchier en Van der Wusten. Alleen heeft het percentage werklozen in dit model geen statistisch significant effect; in latere modellen toont het wel een significant effect.

In de modellen 2 tot en met 4 zijn combinaties van factoren onderzocht zoals Paschier en Van der Wusten die noemden. In model 5 is daar een extra combinatie door ons aan toegevoegd. We hebben de analyseresultaten van deze combinaties weergegeven in de figuren 1 tot en met 4. In deze figuren zijn de effecten op de log-odds omgerekend naar de stemkans op de NSB in een gemiddelde gemeente. Voor een beter begrip van de analyses zij vermeld dat in de modellen 2 tot en met 6 variabelen werden gecentreerd rond het gemiddelde voordat ze werden opgenomen in het interactie-effect.

Passchier en Van der Wusten (1979: 265) stelden dat de NSB weinig stemmen zou behalen in gemeenten met een geringe welstand en weinig werklozen. Deze bewering hebben we getoetst in model 2 en de uitkomst is grafisch weergegeven in figuur 1. De interactie tussen welvaart en werkloosheid toont een negatief significant effect. Figuur 1 toont dat de NSB in

Tabel 3: Beschrijvende statistieken van gebruikte data over Nederlandse gemeenten

	N	Minimum	Maximum	Gemiddelde	Standaard afwijking
Percentage stemmen op de NSB in 1935	1.052	0	38,8	6,3	5,3
Percentage stemmen op de NSB in 1939	1.041	0	29,2	3,1	2,9
Percentage betalers Rijksinkomstenbelasting 1933	1.035	0	99,9	34,0	14,7
Percentage werkzaam in landbouw 1930	1.030	0	98,0	53,0	24,9
Percentage werklozen 1935	1.034	0	50,4	9,5	7,5
Stempercentage 4 zuilpartijen 1933	1.039	16,7	99,7	74,3	16,2
Stempercentage 4 zuilpartijen 1937	1.036	25,1	99,9	75,1	15,9
Percentage katholieken 1930	1.024	0	100,0	40,4	39,8
Percentage Nederlands-hervormden 1930	1.024	0	98,5	40,7	30,4
Percentage gereformeerden 1930	1.027	0	88,1	8,8	11,8
Percentage Israëlieten 1930	1.030	0	8,7	0,2	0,5
Log odds ratio gehuwde katholieken	952	2,9	13,1	7,3	1,9
Log odds ratio gehuwde Nederlands-hervormden	952	0,2	1,4	6,3	1,6
Log odds ratio gehuwde gereformeerden	952	0	12,3	7,3	1,6
Percentage nieuwkomers 1931-1935 op bevolkingsomvang in 1935	1.040	4,1	110,0	29,0	14,1
Percentage nieuwkomers 1936-1939 op bevolkingsomvang in 1939	1.037	2,6	111,9	22,4	10,6
Percentage 'vol'joden 1941	1.049	0	15,6	0,2	0,7
Percentage niet-Nederlandse 'kwart', 'half' en 'vol'joden 1941	1.049	0	16,7	0,1	0,6

Tabel 4: Effecten van gemeentekennmerken op NSB-stemmen (Log odds) tijdens de Provinciale Staten verkiezingen in 1935

	Model 1 (N=1.029)	Model 2 (N=1.029)	Model 3 (N=1.029)	Model 4 (N=1.029)	Model 5 (N=1.029)	Model 6 (N=1.021)
Intercept	-1,7342***	-1,2497***	-1,3417***	-3,2793***	-2,7638***	-3,814***
Percentage inkomstenbelastingbetalers 1933	0,0131***	0,0137***	0,0118***	0,0144***	0,0178***	0,0087***
Percentage werkzaam in de landbouw 1930	-0,0008***	-0,0011***	-0,0007**	-0,0018***	-0,0001	-0,0018***
Percentage werklozen 1935	0,0004	0,0023***	0,0002	0,0025***	0,0029***	0,0094***
Stempercentage 4 zuilpartijen 1933	-0,0189***	-0,0192***	-0,0188***	-0,0220***	-0,0213***	-0,0279***
Welstand * werklozen		-0,0002***				-0,0000***
Welstand * werkzaam landbouw			-0,0000***			-0,0000***
Werkzaam landbouw * verzuimdheid				-0,0002***		-0,0000***
Verzuimdheid * welstand					0,0006***	0,0004***
Percentage Israëliëren 1930						0,0524***
Percentage katholieken 1930						0,0093***
Percentage Nederlands-hervormden 1930						0,0079***
Percentage gereformeerden 1930						0,0021***
Percentage nieuwkomers 1931-1935						0,0115***
op bevolkingsomvang in 1935						
Pearson Goodness-of-Fit test: Chi Square	65,644,09	65,373,69	65,498,15	63,054,11	61,811,93	52,459,375
	p=0,000	p=0,000	p=0,000	p=0,000	p=0,000	p=0,000
	df=1.024	df=1.023	df=1.023	df=1.023	df=1.023	df=1.007

\*\* = p&lt;0,01; \*\*\* = p&lt;0,001

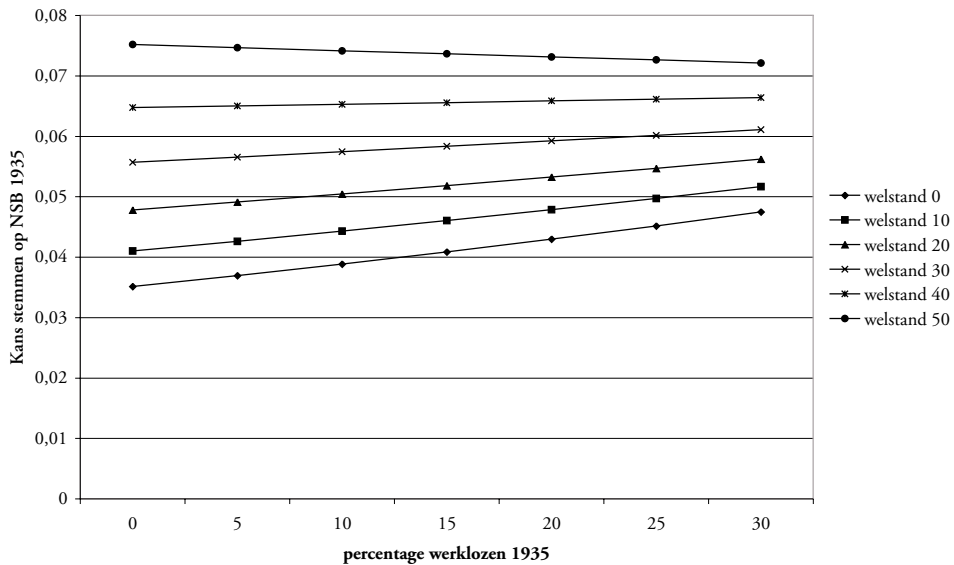
weinig welvarende gemeenten met geringe werkloosheid de minste kans had om stemmen te werven.<sup>3</sup> Verder valt in dit figuur af te lezen dat welstand het effect van werkloosheid afzwakt: in meer welvarende gemeenten heeft een stijgende werkloosheid nauwelijks of geen stijging van de stemkans op de NSB tot gevolg.

Passchier en Van der Wusten (1979: 269) concludeerden dat het effect van welstand op het stemmen op de NSB groter was in steden dan op het platteland. Deze bewering hebben we getoetst in model 3 en het resultaat is grafisch weergegeven in figuur 2. De interactie tussen de welstand van de bevolking en het aandeel van de bevolking dat in de agrarische sector werkt toont een negatief significant effect. In figuur 2 is te zien dat de NSB de meeste kans op stemmen had in stedelijke, welvarende gemeenten. Verder toont deze figuur dat de lijnen van de mate van welstand naar elkaar toelopen: het effect van welstand neemt af naarmate gemeenten meer agrarisch zijn.

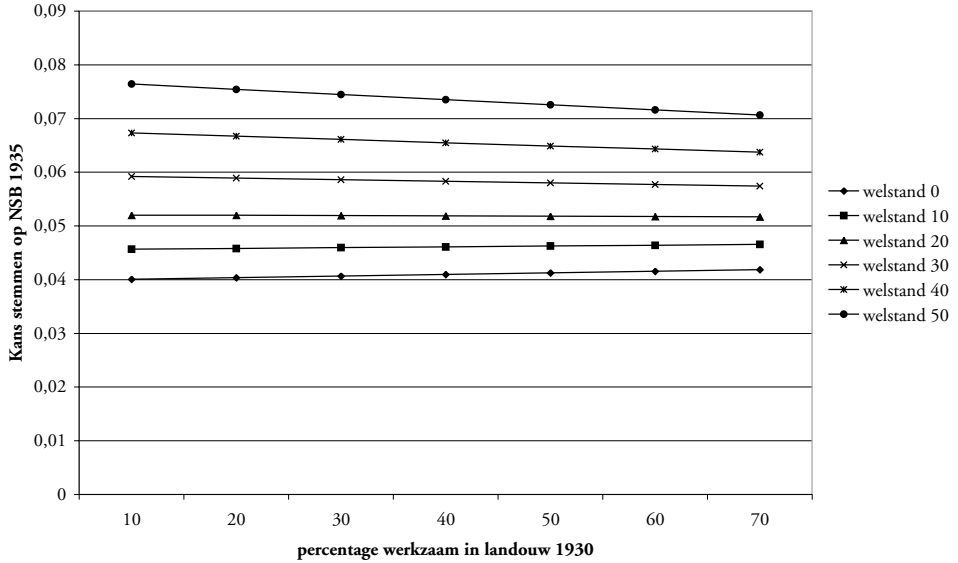
De interessantste conclusie, aldus Passchier en Van der Wusten (1979: 269), was dat in verstedelijkte gemeenten de verzuimdheid nauwelijks effect had op de stemkans op de NSB. Deze bewering is getoetst in model 4 en grafisch weergegeven in figuur 3. De interactie tussen stedelijkheid en verzuimdheid toont een negatief significant effect. In figuur 3 zien we dat de NSB in de stedelijke, minst verzuilde gemeenten de meeste kans maakte om stemmen te behalen. De lijnen van de mate van verzuimdheid lopen sterker uit elkaar naarmate gemeenten meer agrarisch zijn, waarbij de stemkans op de NSB veel sterker afneemt naarmate gemeenten meer verzuild zijn.

Eén combinatie van factoren die Passchier en Van der Wusten niet vermelden, is die tussen

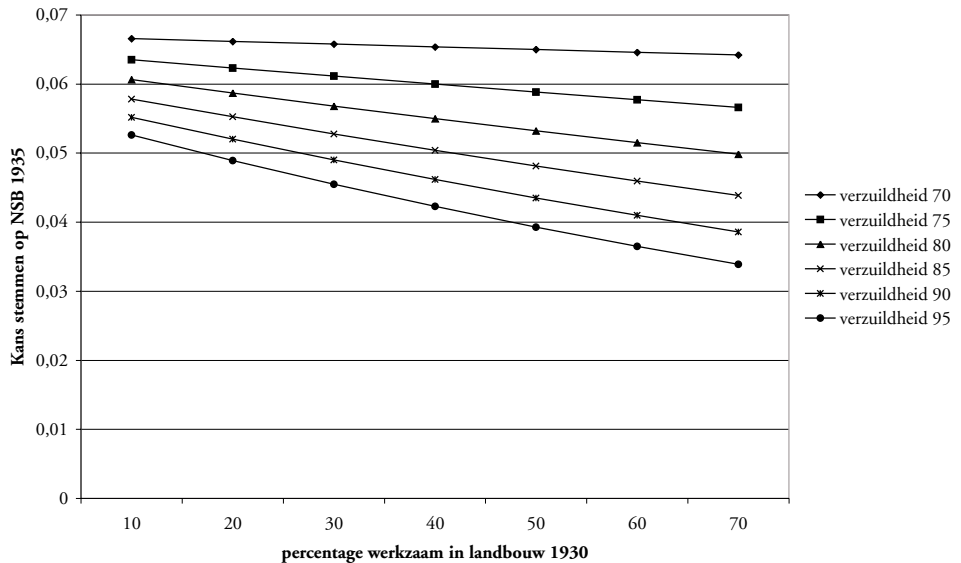
*Figuur 1: Geschatte stemkans op NSB in 1935 volgens het model met het percentage werklozen en percentage inkomstenbelastingbetalers in 1933 (welstand), gecorrigeerd voor gemiddelde stedelijkheid en gemiddelde verzuimdheid*



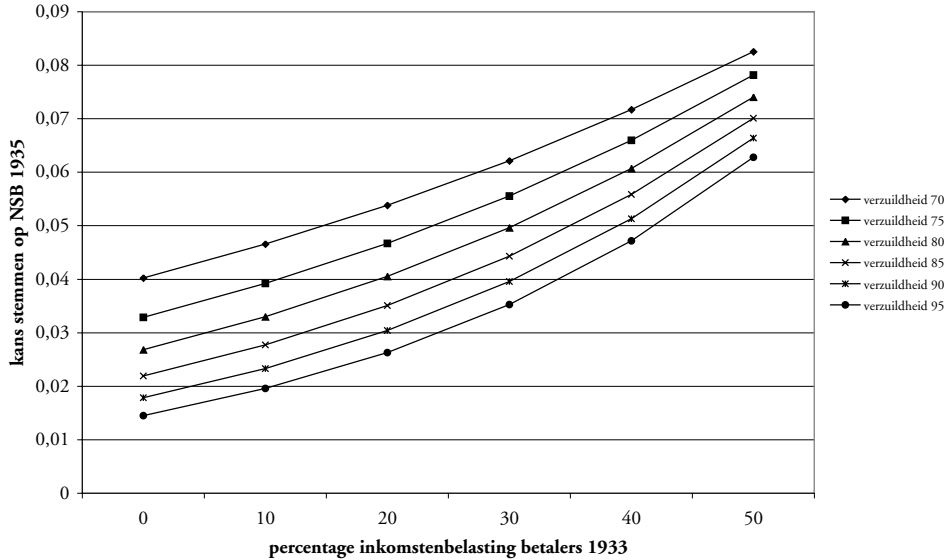
Figuur 2: Geschatte stemkans op NSB in 1935 volgens het model met het percentage beroepsbevolking werkzaam in de landbouw en percentage inkomstenbelastingbetalers in 1933 (welstand), gecorrigeerd voor gemiddelde werkloosheid en gemiddelde verzuimdheid



Figuur 3: Geschatte stemkans op NSB in 1935 volgens het model met het percentage beroepsbevolking werkzaam in de landbouw en percentage stemmen in 1933 op RKSP, ARP, CHU en SDAP (verzuimdheid), gecorrigeerd voor gemiddelde werkloosheid en gemiddelde welstand



Figuur 4: Geschatte stemkans op NSB in 1935 volgens het model met het percentage inkomstenbelastingbetalers in 1933 (welstand) en percentage stemmen in 1933 op RKSP, ARP, CHU en SDAP (verzuildheid), gecorrigeerd voor gemiddelde werkloosheid en gemiddelde stedelijkheid



de mate van verzuildheid en de welstand in een gemeente. De interactie tussen verzuildheid en welstand heeft een positief en significant effect (model 5). In figuur 4 is dit effect grafisch weergegeven. In deze figuur is te zien dat de NSB de minste kans had in arme, verzuilde gemeenten. De lijnen van de mate van verzuildheid lopen naar elkaar toe naarmate de welstand in een gemeente toeneemt, waarbij de stemkans op de NSB opvallend genoeg sterker toeneemt naarmate gemeenten meer verzuild zijn.

In model 6 toetsen we een drietal aanvullende hypothesen. De eerste aanvullende hypothese over antisemitisme toetsen we met het percentage Israëlieten in een gemeente. Dit effect is positief en significant en ondersteunt deze hypothese. Een tweede aanvullende verklaring op Passchier en Van der Wusten betreft het effect van de waarschuwing van kerken voor de NSB. Hoewel onder Nederlandse-hervormden en gereformeerden enkele leidslieden waarschuwden voor de NSB, was de Rooms-Katholieke Kerk in Nederland de enige kerk die als morele instantie voor de verkiezingen van 1935 de achterban waarschuwde. We toetsen de waarschuwingshypothese met behulp van de religieuze samenstelling in gemeenten. In model 6 van tabel 3 zijn de percentages katholieken, Nederlandse-hervormden en gereformeerden in een gemeente opgenomen. De resultaten van dit model tonen dat de NSB meer stemmen behaalde naarmate in gemeenten meer katholieken, Nederlandse-hervormden of gereformeerden woonden. Het positieve effect van het percentage katholieken spreekt tegen onze hypothese. Het effect van

gereformeerden en Nederlandse-hervormden is niet onverwacht, gezien de tot dan geringe mate van protest tegen de NSB vanuit deze kerkelijke stromingen.

Nationalistische en rechtsradicale partijen zouden vaak een antimigranten- of antivreemdelingenhouding hebben. Een Pearson-correlatie tussen het percentage personen met een niet-Nederlandse nationaliteit in 1930 in 45 grote gemeenten en het percentage stemmen op de NSB in 1935 toont een tamelijk hoge samenhang ( $r = 0,707$ ;  $p = 0,000$ ;  $n = 45$ ). Om onze derde aanvullende hypothese voor alle gemeenten te toetsen, hebben we de aantallen nieuwkomers in de periode 1931-1935 gepercenteerd op de bevolkingsomvang van 1935 waardoor we de omvang van het aantal nieuwkomers in gemeenten met elkaar kunnen vergelijken. Het is inderdaad waar dat hoe hoger het percentage nieuwkomers was, des te meer steun de NSB kreeg tijdens de verkiezingen in 1935. Deze toets zullen we herhalen voor het stemmen op de NSB in 1939.

#### *4.2 Analyses van de electorale steun voor de NSB in 1939*

Onze tweede uitkomstmaat is de proportie op de NSB uitgebrachte stemmen per gemeente tijdens de verkiezingen voor de Provinciale Staten in 1939. De coëfficiënten in de modellen van tabel 5 geven de effecten op de log-odds weer. Aan de hand van deze stembusuitslag toetsen we opnieuw de analysevarianten van Passchier en Van der Wusten, inclusief de interactie-effecten, en vervolgens toetsen we ook opnieuw de aanvullende hypothesen. In model 1 van tabel 5 staan de resultaten van de berekeningen van de beide analysevarianten van Passchier en Van der Wusten en de aanvullende hypothesen toegepast op het verkiezingsresultaat in 1939. Dit model toont grotendeels dezelfde resultaten als de analyse van de verkiezingsuitslag in 1935 (model 6 in tabel 4). Het voornaamste verschil is dat het percentage van de beroepsbevolking dat werkzaam is in de landbouw nu een significant positief effect vertoont en dus onze stedelijkheidshypothese ondersteunt.

Een ander verschil met de uitslag van 1935 is dat het percentage gereformeerden in een gemeente een negatief én significant effect heeft op de door de NSB behaalde stemmen in 1939. Eerder stelden we dat de Rooms-Katholieke Kerk als enige kerk in Nederland voor de verkiezingen van 1935 zich duidelijk negatief uitliet over de NSB. Een variant op deze waarschuwingshypothese van kerken is dat na 1935 de Rooms-Katholieke Kerk zich nogmaals en krachtiger uitliet over de NSB en dat ook de Gereformeerde Kerken gemeenschappelijk de NSB veroordeelden (De Jong, 1969-1991, deel 1: 361). Deze waarschuwingshypothese wordt deels ondersteund door de bevindingen voor de gereformeerden: in gemeenten waar meer gereformeerden woonden kreeg de NSB in 1939 minder steun.

Net als in het laatste model van tabel 4 hebben het percentage aangeslagenen voor de Rijksinkomstenbelasting en het percentage werklozen een statistisch significant positief effect op de electorale steun voor de NSB in 1939. Daarentegen heeft het percentage stemmen op de vier grote zuilpartijen een negatief effect op de electorale steun voor de NSB. Ook alle interactie-effecten zijn statistisch significant en tonen dezelfde richtingscoëfficiënt als in het laatste model van tabel 4. Dat geldt tevens voor het percentage katholieken, Nederlands-hervormden en Israëlieten.



Table 5: Effecten van gemeentekennmerken op NSB-stemmen (Log odds) tijdens de Provinciale Staten verkiezingen in 1939

	Model 1 (N=1.023)	Model 2 (N=1.022) a	Model 3 (N=1.022) <sup>a</sup>	Model 4 (N=941)	Model 5 (N=1.022)
Intercept	4,1890***	-3,9994***	-4,1361***	-4,7447***	-4,3807***
Percentage inkomstenbelastingbetalers 1933	0,0115***	0,0150***	0,0115***	0,0136***	0,0014***
Percentage werkzaam in landbouw 1930	0,0005**	0,0009***	0,0001	0,0013***	-0,0002
Percentage werklozen 1935	0,0084***	0,0067***	0,0081***	0,0094***	0,0069***
Stempercentage 4 zuilpartijen 1937	-0,0274***	-0,0272***	-0,0272***	-0,0275***	-0,0086***
Welstand * werklozen	-0,0005***	-0,0006***	-0,0004***	-0,0006***	-0,0003***
Welstand * werkzaam landbouw	-0,0000***	-0,0000***	-0,0000***	-0,0000***	0,0000
Werkzaam landbouw * verzuimheid	-0,0000*	-0,0000**	-0,0000*	0,0000	0,0001***
Verzuimheid * welstand	0,0008***	0,0008***	0,0008***	0,0010***	0,0004***
Percentage Israëlieten 1930	0,0829***	0,0508***	0,0893***	0,0893***	0,0521***
Percentage katholieken 1930	0,0077***	0,0076***	0,0074***	0,0063***	0,0015***
Percentage Nederlands-hervormden 1930	0,0059***	0,0056***	0,0056***	0,0050***	0,0017***
Percentage gereformeerden 1930	-0,0028***	-0,0030***	-0,0031***	-0,0064***	-0,0012*
Percentage nieuwkomers 1936-1939 op bevolkingsomvang in 1939	0,0080***	0,0069***	0,0069***	0,0067***	0,0047***
Percentage niet-Nederlandse 'vol'joden 1941		0,1562***			
Percentage voljoden 1941		0,0703***			
Log odds ratio gehuwde katholieken				0,0081**	
Log odds ratio gehuwde hervormden				-0,0151***	
Log odds ratio gehuwde gereformeerden				0,0942***	
Percentage stemmen op de NSB in 1935					0,0927***
Pearson Goodness-of-Fit test: Chi Square	37,031,00	37,193,56	37,012,35	34,154,78	16,017,03
	p=0,000	p=0,000	p=0,000	p=0,000	p=0,000
	df=1.009	df=1.008	df=1.008	df=924	df=1.007

\*=p<0,05; \*\* = p<0,01; \*\*\* = p<0,001

<sup>a</sup> In dit model is Westerbork uit de analyse gelaten. Voor 1939 woonde er nauwelijks joden in Westerbork. In 1941 kende deze plaats een extreem hoog percentage 'vol'joden (15,6%) en percentage 'kwart', 'half' en 'vol'joden met een niet-Nederlandse nationaliteit (16,7%).

Ook in dit model van tabel 5 vertoont het percentage nieuwkomers een significant en positief effect. De vraag dringt zich op of de autochtone bevolking of juist de nieuwe migranten vaker op de NSB stemden. Mede daarom hebben we de migrantenhypothese nogmaals getoetst, maar dan aan hand van het percentage 'kwart-', 'half-' en 'vol'joden met een niet-Nederlandse nationaliteit in 1941 op het totale aantal inwoners als maat voor migranten. In dit model is overigens de gemeente Westerbork uit de analyse gelaten vanwege een extreem hoog percentage joden in die gemeente in 1941 door de aanwezigheid van een opvangkamp voor joodse vluchtelingen. De Nederlandse regering had in februari 1939 besloten tot de bouw van een kamp in Westerbork voor de opvang van joodse vluchtelingen; in oktober 1939 werd dit kamp in gebruik genomen. Kamp Westerbork deed onder Duitse bezetting vanaf juli 1942 dienst als doorvoer- en vernietigingskampen buiten Nederland (De Jong, 1969-1991, deel 1). De hypothese wordt ondersteund door de uitkomst van de analyse. Het blijkt dat in gemeenten met een hoger percentage niet-Nederlandse joden de NSB meer stemmers trok (model 2). Het is onwaarschijnlijk dat de joden op de NSB hebben gestemd (zie ook Schmidt, 1979 en Passchier, 1987: 48).

In model 3 van tabel 5 is de antisemitismehypothese nogmaals getoetst maar nu met het percentage 'vol'-joden in 1941 in plaats van het percentage Israëlieten in 1930. De meting van 'vol'joden in 1941 ligt dichterbij het verkiezingsjaar 1939. In dit model is Westerbork wederom uit de analyse gelaten. Ook het percentage 'vol'joden toont een significant positief effect op de electorale steun aan de NSB. De resultaten in het eerste en het derde model verschillen nauwelijks, alleen het percentage werkzaam in de landbouw is niet meer significant. We zullen daarom de analyses voortzetten met het percentage Israëlieten.

Als we voor de drie religies met de grootste aanhang in Nederland nader naar de verzuildeheid kijken, dan geeft de mate van kerkelijk homogeen huwen in een gemeente de sterkte van de verzuilingsmentaliteit in deze religieuze gemeenschappen weer. In model 4 voegen we de mate van kerkelijk homogeen huwen toe voor de katholieken, Nederlandse-hervormden en de gereformeerden. De coëfficiënt voor de Nederlandse-hervormden toont het verwachte negatieve effect; in gemeenten waar een sterkere verzuilingsmentaliteit heerste onder Nederlands-hervormden behaalde de NSB minder stemmen in 1939. De coëfficiënten voor de katholieken en gereformeerden vertonen echter een onverwacht significant positief effect. Opgemerkt moet worden dat deze analyse is gebaseerd op 941 gemeenten, wat minder is dan in de eerdere analyses. Om de analyses op zo veel mogelijk gemeenten te kunnen baseren zullen we daarom in het volgende model deze verzuilingsmentaliteit uit de analyse laten.

Ten slotte hebben we gekeken naar de veranderingen in stemmen tussen de verkiezingen in 1935 en die in 1939; welke factoren verminderden of vergrootten de steun voor de NSB in 1939 ten opzichte van 1935? Hiertoe passen we een conditioneel model toe; dat wil zeggen we nemen het percentage stemmen in 1935 op als factor in de analyse ter verklaring van de electorale steun voor de NSB in 1939.<sup>4</sup> Omdat we controleren voor het percentage stemmen in 1935 kunnen we de andere factoren interpreteren als het effect op de relatieve stijging of daling in stemmen op de NSB in 1939 ten opzicht van 1935, bijvoorbeeld die tussen gemeenten met weinig en veel werklozen (vergelijk Goldstein, 1994: 12-13). De resultaten van deze analyse

staan in model 5. De stemmenwinst in 1939 ten opzichte van 1935 kwam uit meer welvarende gemeenten, gemeenten met een hoger percentage werklozen en gemeenten waar de vier grote zuilpartijen minder stemmen behaalden. Stemmenwinst in 1939 ten opzichte van 1935 deed zich ook voor in gemeenten met een hoger percentage nieuwkomers en in gemeenten waar het percentage Israëlieten hoger was.

In gemeenten met meer gereformeerde inwoners behaalde de NSB in 1939 minder stemmen ten opzichte van 1935. Dit resultaat ondersteunt de waarschuwingshypothese. De NSB behaalde wel stemmenwinst in gemeenten met een hoger percentage katholieken of Nederlands-hervormden; een resultaat dat tegen onze waarschuwingshypothese spreekt. Daarnaast was er geen stemmenwinst of -verlies in 1939 ten opzichte van 1935 in gemeenten met een hoger percentage werkzaam in de landbouw. Ten slotte behaalde de NSB in gemeenten waar ze in 1935 meer stemmen haalde ook meer stemmen in 1939. Dit biedt een zekere ondersteuning aan de hypothese over het vroege optreden van lokale leiders en hun sociale netwerk.

## 5. Conclusies en discussie

Onze multivariate analyses van de electorale steun voor de NSB voor de Tweede Wereldoorlog bevestigen enkele bestaande verklaringen. De conclusies van Passchier en Van der Wusten blijven grotendeels overeind indien we geavanceerdere toetsen toepassen met behulp van logistische regressieanalyses, en ook als we de hypothesen toetsen met door ons herontdekte verkiezingsuitslagen per gemeente van de verkiezingen van 1939. In verstedelijkte gebieden was de aanhang van de NSB groter, hoewel alleen in 1935. Opnieuw werd bevestigd dat gemeenten met meer welgestelden eveneens meer NSB-kiezers telden, ondanks dat de NSB zich qua ideologie richtte op arbeiders. En werkloosheid versterkte doorgaans de steun aan de NSB. De aanhang van de NSB bleef klein in gemeenten waar de 'politieke' verzuiling sterk was, afgemeten aan de steun voor de vier grote partijen die elk een zuil vertegenwoordigden. De alledaagse verzuiling, afgemeten aan de mate waarin men binnen eigen religieuze kring trouwde, vormde voor katholieken en gereformeerden niet een drempel die hen weerhield om te stemmen op de NSB.

Verder hebben we opnieuw enkele ideeën weerlegd die eerder ook al door Passchier en Van der Wusten werden weerlegd. De economische crisis had vermoedelijk de grootste effecten op de agrarische sector, de aanhang van de NSB was echter vooral in de verstedelijkte gebieden te vinden. De wereldeconomie lijkt betrekkelijk weinig effect te hebben gehad op het stemgedrag van de burgers in de jaren dertig van de vorige eeuw.

De hypothesen van Passchier en Van der Wusten over interactie-effecten worden door de resultaten van onze analyses empirisch ondersteund. Ons onderzoek toont dat a) welstand het positieve effect van werkloosheid afzwakt; dat b) welstand vooral het NSB-stemmen in verstedelijkte gemeenten bevordert; en dat c) verzuiling vooral op het platteland burgers afhoudt van stemmen op de NSB. Nieuw is onze bevinding dat d) verzuiling een soortgelijk effect heeft in de armere gemeenten.

Ook onze additionele hypothesen vinden empirische ondersteuning. De hypothese over

antisemitisme vindt steun: hoe groter het aantal joden dat in een gemeente woonde, des te meer stemmen de NSB kreeg bij verkiezingen, zowel in 1935 als in 1939. De waarschuwingshypothese vindt deels ondersteuning. Waarschuwingen van de gereformeerde kerk lijken een remmend effect te hebben gehad op de groei van de NSB in gemeenten met meer gereformeerde inwoners. En de antimigrantenhypothese komt uit: hoe groter het percentage nieuwkomers in een gemeente, des te groter de steun voor de NSB blijkt te zijn geweest. En, daar waar de NSB in 1935 meer steun kreeg, kreeg ze in 1939 ook meer steun, of beter gezegd, liep de steun naar verhouding minder terug.

Ten slotte, in het licht van bovenstaande conclusies kan worden gesteld dat de gemeentevergelijkende aanpak die we hier hebben toegepast vruchtbaar is. Vragen die door landvergelijkend onderzoek worden opgeworpen, kunnen bijvoorbeeld dichter bij een antwoord worden gebracht dankzij het grotere aantal eenheden waarop de hypothesen kunnen worden beproefd (zie Croes & Tammes, 2004 en Coffé e.a., 2007).

Ook al komen we tot duidelijke conclusies, er zijn diverse punten van discussie die open blijven. We noemen er enkele. Als eerste, waar kozen de Nederlanders voor toen ze stemden op de NSB? Hoe nationalistisch, hoe socialistisch, hoe rechts, hoe pro-Duits, hoe nazistisch en hoe antisemitisch was de NSB? (Van der Heijden, 2006). De NSB uitte zich vooral vanaf 1937 in antisemitische zin (bijvoorbeeld De Jong, 1969-1991: deel 1, 330; Havenaar, 1983: 154-155). De NSB-krant *Het Nationale Dagblad* moedigde tijdens de oorlog de vervolging van joden aan (Ultee & Luijkx, 2001: 139). Maar daarvoor ook al? Sinds wanneer? En in welke mate? Het antwoord hierop moet nog worden geleverd. Hoeveel migranten uit het buitenland afkomstig, ook niet-joodse migranten, waren er in de diverse gemeenten? Hielden die cijfers verband met de electorale aanhang van de NSB? Hoe sterk was de NSB tegen de komst van migranten, inclusief de niet-joods migranten?

In de Duitse sociale wetenschappen en geschiedwetenschap is er een omvangrijke discussie over de condities die mensen ertoe brachten om te stemmen op en om lid te worden van de politieke partij van de nazi's, de *NSDAP* (vergelijk Fischer, 1982). Soortgelijke omstandigheden bevorderden vermoedelijk ook het stemmen op en lid worden van de NSB. Zo nemen Brustein en Falter (1994) aan dat degenen die hun bestaan verdienden in een industrie die het vooral van economische protectie moest hebben, die dus bijvoorbeeld niet voor de export produceerde, vooral belang hadden bij versterking van het nazi-bewind. Brustein en Falter vinden inderdaad evidentie dat in beroepen waar minder voor de export wordt gewerkt, zoals in de voedselproductie, de bouw en de mijnbouw, meer steun was voor de nazi's in tegenstelling tot in de op de export gerichte industrieën zoals de chemie, elektrotechniek, machinebouw en textiel. Die verklaring zou ook kunnen worden uitgetoetst op verschillen tussen Nederlandse gemeenten in aanhang van NSB. Een vergelijking van de aanhang van de NSB met de aanhang van nationaal-socialistische partijen in België en de Scandinavische landen in die tijd zou ook interessant zijn (zie bijvoorbeeld Larsen e.a., 1980).

De bestaande hypothesen kunnen nog op andere manieren worden beproefd dan we hier hebben gedaan. Zo hadden we gehoopt op een sterkere toetsing van de hypothese over lokale charismatische leiders en hun lokale netwerk. Bij gebrek aan een enigszins volledige administra-

tie van lokale afdelingen en leden van fascistische organisaties zou voor Nederland kunnen worden gekeken naar het bestaan van kieslijsten voor de NSB bij gemeenteraadsverkiezingen in de jaren voor de oorlog, in de veronderstelling dat indien de NSB geen stemmen haalde bij een verkiezing, ze blijkbaar geen kieslijst had kunnen organiseren. Opmerkelijk is echter dat de NSB vrijwel niet deelnam aan verkiezingen voor de gemeenteraden, wat doet twijfelen aan de lokale organisatorische sterkte van de NSB. Kooy (1964) meldt dat de NSB in 1939 wel met een eigen lijst meedeed aan de verkiezingen voor de gemeenteraad in Winterswijk. Passchier meldt dat 'Amsterdam de enige plaats was waar de NSB ooit deelnam aan een Gemeenteraadsverkiezing. In 1939 leverde een uitgesproken antisemitische campagne 6,9% op, ondanks het maatschappelijke isolement waar de NSB toen in verkeerde.' Feit is dat in totaal veertien gemeenten de NSB met een eigen kieslijst meedeed in de verkiezingen voor de gemeenteraad in 1939. Het gaat naast Amsterdam en Winterswijk om de volgende gemeenten: Vlagtwedde, Onstwedde, Overschie, Zelhem, Oldenzaal, Gendt, Noorddijk, St. Annaland, Borne, Wolphaartsdijk, IJsselstein en Rilland-Bath. Dit valt op te maken uit aantekeningen in hetzelfde blauwe schriftje in de bibliotheek van het CBS, waarin ook de uitslagen van de Statenverkiezing in 1939 per gemeente stonden. Nog een voorbeeld: de waarschuwingshypothese zou ook kunnen worden beproefd door naar het gedrag van politieke partijen en vakbonden te kijken. Zo weigerden vakbonden NSB'ers als lid (Zwaan e.a., 1984: 45). Dergelijke waarschuwingen beperkten toch enigszins de vrijheid van de kiezers. In gemeenten waar lokale afdelingen van de NVV, CNV, of RKV aanwezig waren, zou je minder steun voor de NSB verwachten.

De gebruikte hypothesen lijken wellicht ad hoc, ze weerspiegelen echter de discussie in de onderzoeksliteratuur over de vraag in kwestie. Ze zijn niet een-twee-drie te integreren in één overkoepelende theorie, ook al geven ze alle een antwoord op een bepaalde variant van het cohesieprobleem. Het draait om cohesie binnen lokale groepen die de cohesie van de lokale gemeenschap tegenwerkt ('verzuiling') en factoren die de cohesie van de lokale gemeenschap van binnenuit ('werkloosheid') of van buitenaf bedreigen ('nieuwkomers'). Er is vooralsnog niet eenzelfde mechanisme aan te wijzen dat achter de verschillende bevestigde hypothesen schuilt. Veel van deze hypothesen lijken te wijzen op het verdedigen en realiseren van materiële en ideële belangen. Verder kunnen de meeste verklaringen in twee groepen worden opgedeeld: sommige gaan over de vraag onder kiezers naar rechtsradicale partijen, andere gaan over het aanbod van dergelijke partijen (Rydgren, 2007). Deze tweedeling heeft evenwel ook zijn beperkingen. Zo maakten bijvoorbeeld omstanders verschil. Spruit (1983: 40) beschrijft hoe de kenniskring van een gezin dat ver voor de oorlog gekozen heeft voor de NSB na enige jaren alleen nog maar uit NSB'ers bestond, omdat het gezin gemeden werd door anderen. En hoe komt het dat de aanwezigheid van joden tot meer stemmen op de NSB leidde? Was dat competitie in een tijd van schaarste om banen met mensen die men als vreemden beschouwde, of betrof het een emotionele afkeer van mensen van een andere cultuur? Of had de nazi-ideologie door de propaganda van rechtsradicale groepen greep gekregen op meer kiezers? Of was het nog wat anders? Maar wat dan? Opmerkelijk is dat al bij de verkiezingen in 1935, toen de NSB zich nog niet zo sterk antisemitisch opstelde, de NSB statistisch significant meer stemmen kreeg naarmate er in de gemeente meer joden woonden (zie ook Passchier, 1987).

Sommige hypothesen zijn nogal indirect getoetst. De waarschuwingshypothese zouden we bijvoorbeeld direct hebben willen toetsen aan de hand van informatie over welke geestelijke leider op welk moment tegen wie in welke gemeente waarschuwingen uitte over de NSB. Een ander voorbeeld is de toetsing van de vreemdelingenhypothese. Om het aantal vreemdelingen in een gemeente te tellen, behelpen we ons met wat beschikbaar is, maar niet optimaal, namelijk gegevens over de vestiging van nieuwkomers per gemeente.

Kooy (1964: 286, 338) presenteert twee kaarten van Nederland met de ruimtelijke verdeling van de door de NSB behaalde percentages stemmen per gemeente bij de Statenverkiezingen van 1935 en de Kamerverkiezingen in 1937 (vergelijk ook Schmidt, 1993: 151-153). Vele gemeenten die aan elkaar grenzen, blijken evenveel aanhang van de NSB te kennen. Dit suggereert de invloed van factoren op een hoger contextniveau dan dat van de gemeenten. Zo zouden activiteiten in de ene gemeente het niveau van de aanhang van NSB in de andere, aangrenzende gemeente kunnen beïnvloeden, bijvoorbeeld door diffusie van politieke ideeën. Om greep om zulke processen te krijgen, zouden modellen voor ruimtelijke autocorrelatie kunnen worden gebruikt (Ripley, 1981; zie ook Schmidt, 1979).

Een laatste observatie. Qua ideologie richtte de NSB zich op arbeiders. In onze bijdrage werd opnieuw bevestigd dat gemeenten met meer welgestelden eveneens meer NSB-kiezers telde, ondanks dat de NSB zich qua ideologie richtte op arbeiders. Opmerkelijk is dat daar waar de NSB groeide, tevens de aanhang van de socialistische partij, de SDAP, groeide (vergelijk Van Doorn, 2007).

Ten slotte, een vergelijking van rechts-nationalistische bewegingen van toen en van nu zou leerzaam kunnen zijn op diverse punten, bijvoorbeeld om het verband tussen welstand en rechtsradicalisme beter uit te zoeken, of dat tussen partijstructuur en rechtsextremisme. Passchier (1987) biedt een voorbeeld van zo'n analyse.

## Noten

1. Correspondentie-adressen: Henk Flap, Capaciteitsgroep Sociologie/ICS, Universiteit Utrecht, Heidelberglaan 2, 3584 CS, Utrecht. Email: h.flap@fss.uu.nl. Peter Tammes werkt op een NWO-Veni-subsidie bij het Instituut Geschiedenis, Universiteit Leiden, Postbus 9515, 2300 RA Leiden. Email: p.j.r.tammes@let.leidenuniv.nl. We danken Cor Lammers en Herman van der Wusten voor hun commentaar op een eerdere versie van dit artikel en Jurjen Iedema (SCP) voor zijn statistische adviezen en commentaren. Verder danken we Harry Ganzeboom, Louk Hagendoorn, Yme Kuiper en Wout Ultee voor enkele waardevolle opmerkingen. Ten slotte danken we de heer Verhoeven van het CBS die ons op 'het schrifje' met de uitslagen per gemeente van de Statenverkiezing uit 1939 attendeerde.
2. Relatieve kansverhoudingen worden ook wel kruisproducten genoemd en worden gebruikt om inzicht te verkrijgen in de samenhangen binnen een vierkante tabel onafhankelijk van de randverdelingen van die tabel. Om de relatieve kansverhoudingen in een tabel met vier cellen te bepalen, berekent men het product van de frequenties van de linker bovencel (a) en de rechter ondercel (d), en deelt men dit product door het product van frequenties van de rechter bovencel (b) en de linker ondercel (c). Hierbij is bijvoorbeeld  $a=RK+RK$ ,  $b=RK+niet-RK$ ,  $c=niet-RK+RK$ ,  $d=niet-RK+niet-RK$  (Ultee, Arts & Flap, 2003: 532, 541-542). Vooral in de wat kleinere gemeenten of in de sterk verzuilde gemeenten kan het nog wel eens voorkomen dat één van de vier cellen leeg is. Het is dan gebruikelijk om bij alle

- cellen 0,5 op te tellen en daarna de relatieve kansverhoudingen te berekenen (Agresti, 2002). Dat hebben wij hier gedaan.
3. Van log-odds naar kans:  $1/(1+\exp(-Y))$  waarin Y de logistische regressievergelijking:  
 $Y=A + B1.X1 + B2.X2 [+Bi.Xi] + Bj.X1.X2$ .
  4. Plewis (1985: 24) wijst er op dat er in principe twee manieren zijn om een dergelijk analyse uit te voeren. Ten eerste het onconditionele model dat uitgaat van verschillen tussen twee meetmomenten en deze

verschillen als een afhankelijke beschouwt. Ten tweede het conditionele model dat scores op een eerdere meetmoment als predictor meeneemt voor scores op een later moment. Een voorwaarde voor het toepassen van het onconditionele model is dat de varianties van het percentage stemmen in 1935 en het percentage stemmen in 1939 gelijk zijn (zie Plewis, 1985: 35). Dit is niet het geval; de variantie voor 1935 bedraagt 27,9 en die voor 1939 8,1. We kiezen daarom voor het conditionele model.

## Literatuur / bronnen

- Agresti, A. (2002). *Categorical data analysis*. New York: Wiley.
- Anheier, H. & Ohlemacher, T. (1996). Aktivistische Netzwerke und Bewegungserfolg: Die 'Einzelmittglieder' der NSDAP, 1925-1930. *Koelner Zeitschrift fuer Soziologie und Sozialpsychologie*, 48, 677-703.
- Anheier, H. (2004). Movement development and organizational networks: the role of 'single members' in the German Nazi party, 1925-1930. In M. Dani & D. McAdam, (Eds.), *Social movements and networks. Relational approaches to collective action* (pp. 49-74). Oxford: Oxford University Press.
- Armando & Sleutelaar, H. (1967). *De SS'ers: Nederlandse vrijwilligers in de Tweede Wereldoorlog*. Amsterdam: De Bezige Bij.
- Beekink, E., Boonstra, O., Engelen, Th. & Knippenberg, H. (2003). *Nederland in verandering. Maatschappelijke ontwikkelingen in kaart gebracht 1800-2000*. Amsterdam: Aksant.
- Brustein, W. & Falter, J.W. (1994). The sociology of Nazism. *Rationality and Society*, 6, 369-400.
- Centraal Bureau voor de Statistiek (1932-1934). *Volkstelling 31 December 1930*. 's-Gravenhage: Algemeene Landsdrukkerij.
- Centraal Bureau voor de Statistiek (1935). *Statistisch overzicht verkiezingen 1933. Inhoudende gegevens omtrent de verkiezingen voor de Tweede Kamer der Staten-Generaal*. 's-Gravenhage: Algemeene Landsdrukkerij.
- Centraal Bureau voor de Statistiek (1936). *Statistisch overzicht verkiezingen 1935. Inhoudende gegevens omtrent de verkiezingen voor de Provinciale Staten en de Gemeenteraden*. 's-Gravenhage: Algemeene Landsdrukkerij.
- Centraal Bureau voor de Statistiek (1938). *Statistisch overzicht verkiezingen 1937. Inhoudende gegevens omtrent de verkiezingen voor de Tweede Kamer der Staten-Generaal*. 's-Gravenhage: Algemeene Landsdrukkerij.
- Coffé, H., Heyndels, B. & Vermeir, J. (2007). Fertile grounds for extreme right-wing parties: explaining the Vlaams Blok's electoral success. *Electoral Studies*, 26, 142-155.
- Croes, M. & Tammes, P. (2004). *'Giflaten wij niet voortbestaan.'* Een onderzoek naar de overlevingskansen van joden in de Nederlandse gemeenten, 1940-1945. Amsterdam: Aksant.

- Diani, M. & McAdam, D. (Eds.). (2003). *Social movements and networks: relational approaches to collective action*. Oxford: Oxford University Press.
- Doorn, J.A.A. van (2007). *Duits socialisme*. Amsterdam: Mets & Schilt.
- Dunk, D.H. van der & Minderaa, D. Th. (Red.). (1982). *In de schaduw van de depressie. De NSB en de verkiezingen in de jaren dertig*. Alphen aan den Rijn: Sijthoff.
- Fangen, K. (1999). On the margins of life: Life histories of radical nationalists. *Acta Sociologica*, 42, 357-373.
- Fischer, C. (1982). The SA of the NSDAP: social background and ideology of the rank and file in the early 1930s. *Journal of Contemporary History*, 17, 651-670.
- Goldstein, H. (1994). *Multilevel statistical models. Kendall's library of statistics 3*. London: Edward Arnolds.
- Havenaar, R. (1983). *De NSB tussen nationalisme en 'volkse' solidariteit. De vooroorlogse ideologie van de Nationaal Socialistische Beweging in Nederland*. Den Haag: Staatsuitgeverij.
- Heijden, C. van der (2006). 'Vertel het hele verhaal van de oorlog en betrek dus ook de NSB er bij'. *NRC-Handelsblad*, 9 december, pagina 15.
- Hendrickx, J. (1994). *The analysis of religious assortative marriage. An application of design techniques for categorical models*. Amsterdam: Thesis publishers.
- Hirschfeld, G. (1984). *Fremdberschaft und Kollaboration. Die Niederlande unter deutscher Besatzung 1940-1945*. DVA, Stuttgart. In Nederlandse vertaling: *Bezetting en collaboratie. Nederland tijdens de oorlogsjaren 1940-1945*. H.J.W. Becht, Haarlem 1991.
- Jong, L. de (1969-1991). *Het Koninkrijk der Nederlanden in de Tweede Wereldoorlog*. Den Haag: Sdu.
- Keuken, C. (1982). De NSB in de Krimpenerwaard. In H.W. von der Dunk (Red.), *In de Schaduw van de depressie: de NSB en de verkiezingen in de jaren '30* (pp. 66-115). Alphen aan den Rijn: Samson.
- Kitschelt, H. (1995). *The radical right in Western Europe. A comparative analysis*. Michigan: University of Michigan Press.
- Kooy, G.A. (1964). *Het ehech van een 'volkse' beweging. Nazificatie en denazificatie in Nederland 1931-1945*. Utrecht: Het Spectrum. 2<sup>e</sup> druk 1982.
- Larsen, S.U., Hagtvet, B. & Myklebust, J.P. (Eds.). (1980). *Who were the fascists? Social roots of European fascism* (pp. 524-541). Bergen: Universitetsverlaget.
- Lubbers, M. (2001). *Exclusionistic electorates. Extreme right-wing voting in Western Europe*. Amsterdam: Thesis.
- Merkel, P.H. (1980). Comparing fascist movements. In S.U. Larsen, B. Hagtvet & J.P. Myklebust (Eds.), *Who were the fascists? Social roots of European fascism* (pp. 752-783). Bergen: Universitetsverlaget.
- Minderaa, J.Th. (1982). De crisis en stembus. De NSB en de gevestigde ode. In D.H. von der Dunk & J.Th. Minderaa (Red., 1982), *In de schaduw van de depressie. De NSB en de verkiezingen in de jaren dertig* (pp. 21-64). Alphen aan den Rijn: Sijthoff.
- Mourik, R.H. van (1986). Bezettingstijd in NSB in Zuid-Oost Friesland. In G. Abma, Y. Kuiper & J. Rypkema (Red.), *Tussen goed en fout. Nieuwe gezichtspunten in de geschiedschrijving van 1940-1945* (pp. 75-92). Franeker: T. Wever.



- Passchier, N.P. (1987). Centrumpartij en N.S.B. Een vergelijking vanuit het sociaal-ecologisch gezichtspunt. *Geografisch Tijdschrift*, 21, 39-50.
- Passchier, N.P. & Wusten, H.H. van der (1979). Het electoraal succes van de NSB in 1935. Enige achtergronden van verschillen tussen gemeenten. In P.W. Klein & G.J. Borger (Red.), *De jaren dertig: aspecten van crisis en werkloosheid* (pp. 262-273). Amsterdam: Meulenhoff.
- Pauw, J.L. van der (1987). *De Actualisten. De kinderjaren van het georganiseerde fascisme in Nederland 1923-1924*. Amsterdam: Sijthoff.
- Plewis, I. (1985). *Analysing change. Measurement and explanation using longitudinal data*. Chichester: John Wiley & Sons.
- Rijksinspectie van de Bevolkingsregisters (1942). *Statistiek der bevolking van joodschen bloede in Nederland*. 's-Gravenhage: Algemeene Landsdrukkerij.
- Ripley, B.D. (1981). *Spatial statistics*. New York: Wiley.
- Rydgren, J. (2007). The sociology of the radical right. *Annual Review of Sociology*, 33, 241-262.
- Schmidt, O. (1979). A quantitative analysis of support for the NSB 1935 to 1940 in the city of Amsterdam. *Acta Politica*, 14, 479-500.
- Schmidt, O. (1993). *Waar gebeurt? Geschiedschrijving en sociaal-wetenschappelijk onderzoek*. Amsterdam: Het Spinhuis.
- Schulten, C.M. (1995). *'En verpletterd wordt het juk'. Verzet in Nederland 1940-1945*. Den Haag: Sdu Uitgevers.
- Spruit, I. (1983). *Onder de vleugels van de partij. Kind van de Führer*. Bussum: Wereldvenster.
- Tammes, P. & Smits, A. (2005). De invloed van christenen op de overlevingskans van joden in Nederlandse gemeenten tijdens de Tweede Wereldoorlog: een katholieke paradox? *Mens en Maatschappij*, 80, 353-375.
- Tammes, P. & Ultee, W. (2007). De Duitse bezetting, de verzuimdheid van Nederlandse gemeenten, de overlevingskansen van hun joodse inwoners. In O.W.A. Boonstra, P.K. Doorn, M.P.M. van Horik, J.G.S.J. van Maarseveen & J. Oudhof (Red.), *Twee eeuwen Nederland geteld. Onderzoek met de digitale Nederlandse Volks-, Beroeps-, Woningtellingen 1795-2001* (pp. 395-419). Den Haag: DANS.
- Ultee, W., Arts, W., & Flap, H. (2003, 3e editie). *Sociologie: Vragen, uitspraken, bevindingen*. Groningen: Wolters-Noordhoff.
- Ultee, W. C. & Luijkx, R. (2001). De NSB als een massa agressief tuig? Artikelen over joden in het Nationaal Dagblad 17-5-1940 tot 5-9-1944. In H. Flap & M. Croes (Red.), *Wat toeval leek maar niet was* (pp. 117-144). Amsterdam: Het Spinhuis.
- Vos, J.F. (1971). *Het ledenverloop van de Nationaal Socialistische Beweging in Nederland*. Scriptie NEH, Rotterdam (Niod scr. 64).
- Wusten, H. van der & Smit, R.E. (1980). Dynamics of the Dutch National Socialist Movement (the NSB): 1931-1935. In S.U. Larsen, B. Hagtvet & J.P. Myklebust (Eds.), *Who were the fascists? Social roots of European fascism* (pp. 524-541). Bergen: Universitetsverlaget.
- Zwaan, J., Zondergeld, A.J., Van Dungen, P., Zondergeld, G.R., Barnouw, D., Marrenga, E., Romijn, P. & Geers, G. (1984). *Zwarte kameraden. Een geïllustreerde geschiedenis van de NSB*. Weesp: Van Holkema en Warendorf.