

University of Groningen

Ben ik te min? Aard, omvang en achtergronden van antisociaal gedrag aan het einde van de basisschool en het begin van het voortgezet onderwijs

Soepboer, Gerke; Veenstra, René; Verhulst, Frank C.

IMPORTANT NOTE: You are advised to consult the publisher's version (publisher's PDF) if you wish to cite from it. Please check the document version below.

Document Version

Publisher's PDF, also known as Version of record

Publication date:

2006

[Link to publication in University of Groningen/UMCG research database](#)

Citation for published version (APA):

Soepboer, G., Veenstra, R., & Verhulst, F. C. (2006). *Ben ik te min? Aard, omvang en achtergronden van antisociaal gedrag aan het einde van de basisschool en het begin van het voortgezet onderwijs*. WODC, Ministerie van Justitie.

Copyright

Other than for strictly personal use, it is not permitted to download or to forward/distribute the text or part of it without the consent of the author(s) and/or copyright holder(s), unless the work is under an open content license (like Creative Commons).

The publication may also be distributed here under the terms of Article 25fa of the Dutch Copyright Act, indicated by the "Taverne" license. More information can be found on the University of Groningen website: <https://www.rug.nl/library/open-access/self-archiving-pure/taverne-amendment>.

Take-down policy

If you believe that this document breaches copyright please contact us providing details, and we will remove access to the work immediately and investigate your claim.

Downloaded from the University of Groningen/UMCG research database (Pure): <http://www.rug.nl/research/portal>. For technical reasons the number of authors shown on this cover page is limited to 10 maximum.

BEN IK TE MIN?

**Aard, omvang en achtergronden van antisociaal gedrag
aan het einde van de basisschool en het begin van het voortgezet onderwijs**

Gerke Soepboer, Vakgroep Sociologie, *Rijksuniversiteit Groningen*

René Veenstra, Vakgroep Sociologie, *Rijksuniversiteit Groningen*

Frank C. Verhulst, Erasmus Medisch Centrum, Rotterdam

Met subsidie van het Wetenschappelijk Onderzoeks- en Documentatie Centrum van het
Ministerie van Justitie

Februari 2006

VOORWOORD

“Een eldorado van gegevens over de ontwikkeling van kinderen.” Dat was het eerste oordeel dat Marianne van Ooyen, projectbegeleider van TRAILS bij het WODC, Ministerie van Justitie, over ons onderzoek velde.

Uit dat eldorado is nu dit rapport verschenen. Hierin worden gegevens gebruikt van de eerste twee metingen van TRAILS. Daarbij worden zowel gegevens van kinderen, ouders als leerkrachten benut. Die gegevens gaan niet alleen over agressie en delinquentie maar ook over de invloeden daarop, zoals temperament of opvoedingskenmerken.

Aan de basis van dit rapport ligt de scriptie die Gerke Soepboer schreef in het kader van zijn studie sociologie aan de Rijksuniversiteit Groningen. Bij zijn scriptie werd hij begeleid door dr René Veenstra. Ook kreeg hij advies van prof. dr Frank Verhulst, prof. dr Hans Ormel, dr Andrea de Winter en en prof. dr Detlef Fetchenhauer.

Door René Veenstra is het rapport afgemaakt. De delen over pro- en antisociaal gedrag en de analyses van starters en stoppers zijn van zijn hand.

Dit rapport is geschreven als sluitstuk van de eerste subsidie door het WODC, Ministerie van Justitie verleend aan TRAILS en op naam van prof. dr Frank Verhulst. Bij deze willen we het WODC en dan met name Marianne van Ooyen danken voor het goede commentaar dat op eerdere versies van dit rapport werd gegeven.

Aan deze subsidie zal een continuering worden gegeven middels de onderzoekstijd die WODC-medewerker André van der Laan zal krijgen om zelf met TRAILS aan de slag te gaan. Wij verwachten dat dit rapport genoeg inspiratie zal opleveren om daar snel en voortvarend mee aan de slag te gaan.

Gerke Soepboer, René Veenstra en Frank Verhulst
Groningen/Rotterdam, februari 2006

INHOUD

1	INLEIDING	4
1.1	Doel en belang onderzoek	4
1.2	Onderzoeksvragen	4
1.3	Opzet van het onderzoek	5
1.4	Leeswijzer	5
2	THEORETISCH KADER	6
2.1	Antisociaal gedrag	6
2.1.1	Levensloop-persistent antisociaal gedrag	7
2.1.2	Prevalentie van antisociaal gedrag	7
2.2	Prosociaal gedrag	8
2.3	Pro- en antisociaal gedrag in recent onderzoek	9
2.4	Individuele kenmerken	10
2.4.1	Intelligentie	11
2.4.2	Hyperactiviteit	11
2.4.3	Agressiviteit	12
2.4.4	Temperament	12
2.5	Opvoedingskenmerken	12
2.5.1	Dwang en vijandigheid	13
2.6	Interactie tussen individuele en opvoedingskenmerken	13
2.7	Resumé	14
3	METHODE	15
3.1	TRAILS	15
3.2	Steekproefselectie	15
3.3	Gegevensverzameling	17
3.4	Meetinstrumenten	17
3.5	Analyseplan	19
3.6	Resumé	21
4	RESULTATEN	22
4.1	Agressief en delinquent gedrag	22
4.1.1	Agressief en delinquent gedrag naar sekse	23
4.1.2	Agressief en delinquent gedrag naar leeftijd	24
4.1.3	Agressief en delinquent gedrag naar sociaal-economische status	24
4.2	Correlaties tussen informanten	25
4.3	Vijf vormen van antisociaal gedrag	26
4.4	Vijf-groepen indeling van antisociaal gedrag	28
4.5	Individuele en opvoedingskenmerken en antisociaal gedrag	31
4.6	Starters	33
4.7	Stoppers	35
4.8	Prosociaal en antisociaal gedrag	36
4.8.1	Clusters van pro- en antisociaal gedrag	36
4.8.2	Clusters en correlaten	37
4.9	Resumé	39
5	CONCLUSIES EN DISCUSSIE	41
5.1	Antisociaal gedrag bij twaalfminners. Prevalentie, stabiliteit en oorzaken	41
5.2	Continuïteit en discontinuïteit van antisociaal gedrag	42
5.3	Antisociaal gedrag in relatie tot individuele en opvoedingskenmerken	42
5.4	Prosociaal en antisociaal gedrag	43
5.5	Beperkingen	44
5.6	Tot besluit	44
	LITERATUUR	45
	BIJLAGEN	51
	SAMENVATTING	60
	SUMMARY	62

1 INLEIDING

Tot op heden is over antisociaal gedrag bij twaalfminners nog weinig bekend. Het aantal in Nederland verrichte studies naar antisociaal gedrag bij kinderen is gering. Onderzoek heeft zich met name gericht op antisociaal gedrag bij de totale groep minderjarigen, waarbij voornamelijk is gekeken naar delinquent gedrag bij jongeren tussen de twaalf en achttien jaar.

1.1 Doel en belang onderzoek

Voor de ‘jeugdige veelpleger’ is veel aandacht. Opvattingen die in de media, door experts en in beleidsnota’s naar voren worden gebracht verwijzen naar een steeds jongere populatie delinquenten (Commissie Jeugdcriminaliteit, 1994; De Haan e.a., 1999). Deze vaak jonge kinderen, die antisociaal gedrag vertonen, veroorzaken voor de samenleving een grote last, zowel in financieel als in psychosociaal opzicht. Zo neemt de hulpverlening toe en op de langere termijn kan er bijvoorbeeld onveiligheid in eigen huis ontstaan. In Nederland geldt dat een twaalfminder nog niet strafbaar kan worden gesteld voor zijn daden. Een antisociale twaalfminder *nu* kan later echter wel tot een jeugdige veelpleger verworden. Door het vergroten van inzichten in de achtergronden van deze groep twaalfminners zouden gerichtere interventies in een vroeger stadium kunnen worden uitgevoerd om dit probleem en de daarmee gepaard gaande maatschappelijke lasten op termijn te doen afnemen. Uiteindelijk zou dit moeten leiden tot een preventieve werking op de ontwikkeling en uiting van antisociaal gedrag bij twaalfminners. Het huidige onderzoek tracht dan ook een bijdrage te leveren aan de wetenschappelijke kennis over antisociaal gedrag bij twaalfminners in Nederland.

1.2 Onderzoeksvragen

In dit onderzoek geven we antwoord op de volgende onderzoeksvragen:

- *Wat is de prevalentie van antisociaal gedrag bij twaalfminners?*
- *In hoeverre is sprake van continuïteit en discontinuïteit van antisociaal gedrag over een periode van twee jaar, van ongeveer 11/12 jaar naar 13/14 jaar?*
- *Wat is de relatie van antisociaal gedrag bij twaalfminners met individuele en opvoedingskenmerken?*
- *Wordt een twaalfminder in de ene context als antisociaal, en in de andere context als pro sociaal betiteld?*

In de eerste plaats gaan we in op de prevalentie van antisociaal gedrag bij twaalfminners. We doen dit aan de hand van beschikbare gegevens uit de bestaande sociaal-wetenschappelijke literatuur en met behulp van de onderzoeksgegevens uit TRAILS.

In de tweede plaats gaan we in op de vraag in hoeverre twaalfminners doorgaan met antisociaal gedrag na de overgang naar het voortgezet onderwijs. De tweede TRAILS-meting, twee jaar na de eerste, wordt gebruikt om continuïteit en discontinuïteit tussen de eerste en tweede meting te onderzoeken.

Ten derde worden de mogelijke determinanten van antisociaal gedrag door ons besproken. Enkele uit het TRAILS-onderzoek geselecteerde individuele en

opvoedingskenmerken worden onderzocht op hun invloed op het bestaan en beloop van antisociaal gedrag bij twaalfminners.

In de laatste plaats gaan we in op pro sociaal gedrag en de relatie met antisociaal gedrag. Hierbij staat de vraag centraal of de mate waarin een twaalfminner wordt betiteld als pro- of antisociaal, afhankelijk is van de context waarin hij beoordeeld wordt (thuis, op school of door het kind zelf).

1.3 Opzet van het onderzoek

Bij het uitvoeren van dit onderzoek maken we gebruik van reeds bestaande onderzoeksgegevens, afkomstig uit de eerste en tweede meting die zijn verricht in het kader van het TRAILS onderzoeksprogramma. De eerste meting is gedaan onder jongeren van tien tot twaalf jaar. De verwachting is dat na analyse in deze meting een groep naar voren komt die kenmerken vertoont van levensloop-persistent antisociaal gedrag dat op vroege leeftijd is ontstaan.¹ De tweede meting is daarentegen gedaan onder jongeren in de puberteit, twee jaar na de eerste meting. Op basis van dezelfde onderzoekscriteria komt hierin mogelijk een groep naar voren die kenmerken van adolescentie-gelimiteerd antisociaal gedrag vertoont. Vragen die hierbij gesteld worden zijn welke veranderingen in samenstelling en omvang er hebben plaatsgevonden en of er bij deze tweede meting nog sprake is van een groep twaalfminners met kenmerken van levensloop-persistent antisociaal gedrag, op basis van vergelijkingen met de eerste meting.

Bij de analyses maken we gebruik van verschillende informanten. Hierdoor wordt het mogelijk antisociaal gedrag bij twaalfminners vanuit verscheidene levensdomeinen te bezien. Deze analyses worden ondersteund vanuit verschillende theoretische invalshoeken, waarmee we ook bepalen welke individuele en psychosociale determinanten mogelijk van invloed zijn op het ontstaan en voortbestaan van antisociaal gedrag bij twaalfminners.

1.4 Leeswijzer

In hoofdstuk 2 beschrijven we het theoretisch kader dat als kapstok dient voor de verdere uitvoering van het onderzoek. We gaan in op de definiëring van pro- en antisociaal gedrag, levensloop-persistent antisociaal gedrag, de prevalentie van antisociaal gedrag en de individuele en psychosociale factoren die in meer of mindere mate van invloed zijn op antisociaal gedrag. In hoofdstuk 3 gaan we in op de onderzoeksmethode. Het TRAILS onderzoeksprogramma wordt nader toegelicht, we beschrijven de gebruikte onderzoeksvariabelen en het gehanteerde analyseplan. In hoofdstuk 4 worden de resultaten die uit de analyses naar voren zijn gekomen door ons gepresenteerd. Tot slot volgt in hoofdstuk 5 een discussie, waarin we onze conclusies trekken op basis van de theoretische uitgangspunten en de resultaten uit de analyses. Centraal hierbij staat de beantwoording van de onderzoeksvragen en wat deze beantwoording betekent voor de Nederlandse situatie en vervolgonderzoek.

¹ (Dis)continuïteit van antisociaal gedrag bij twaalfminners wordt bezien in het licht van de door Moffitt ontwikkelde taxonomie van *levensloop-persistent* versus *adolescentie-gelimiteerd* antisociaal gedrag (1993, 1996). Op basis van de onderzoeksgegevens is het echter veiliger om in termen van (dis)continuïteit en het vroeg versus laat ontstaan van antisociaal gedrag te spreken: op basis van twee metingen is het niet mogelijk de gehele criminele carrière te bestuderen.

Het belang van kennis over het ontstaan en het beloop van antisociaal gedrag is groot. Antisociaal gedrag treedt veelal niet ineens op, vaak heeft het individu als kind zijnde dergelijk gedrag al op een of andere wijze geuit (Verhulst, Donker, & Hofstra, 2001). Door het ontrafelen van de individuele en opvoedingskenmerken die met antisociaal gedrag geassocieerd worden kan getracht worden te bepalen welke individuen risico lopen dit gedrag te ontwikkelen. Dit kan op haar beurt grote consequenties hebben voor de preventie of interventie ervan. Een vraag die vanuit deze optiek dan ook gesteld kan worden is wat er bekend is over dit onderwerp in de sociaal-wetenschappelijke literatuur. Deze beschikbare theoretische inzichten vormen het raamwerk voor de uiteindelijk beantwoording van de onderzoeksvragen, zoals gesteld in hoofdstuk 1.

Allereerst gaan we in paragraaf 2.1 in op de vraag wat antisociaal gedrag inhoudt. In subparagraaf 2.1.1 bespreken we het belang van kennis over (dis)continuïteit van antisociaal gedrag aan de hand van beschikbare theoretische inzichten omtrent levensloop-persistent antisociaal gedrag. In subparagraaf 2.1.2 komt de prevalentie van antisociaal gedrag aan de orde. Daarna gaan we in paragraaf 2.2 in op prosociaal gedrag om in paragraaf 2.3 in te gaan op pro- en antisociaal gedrag in recent onderzoek. In de paragrafen 2.4 en 2.5 worden de individuele en opvoedingskenmerken die met het ontstaan en voortbestaan van antisociaal gedrag geassocieerd kunnen worden uiteen gezet. Tot slot volgt een resumé.

2.1 Antisociaal gedrag

We kunnen drie categorieën jeugdigen onderscheiden met problematisch gedrag: (1) kinderen met gedragsproblemen, (2) delinquente kinderen, en (3) ernstige, gewelddadige en chronische delinquenten. Kinderen met hardnekkige gedragsproblemen hebben een verhoogde kans om op latere leeftijd delinquente kinderen te worden. Delinquente kinderen hebben daarentegen een verhoogde kans om ernstige, gewelddadige en/of chronische delinquenten te worden (Loeber, 2001).

Deze categorieën hoeven elkaar niet uit te sluiten of elkaar op te volgen. De meeste jongeren die in de adolescentie of in de volwassenheid echter ernstig crimineel en gewelddadig zijn, vertoonden vroeg in hun leven hardnekkige gedragsproblemen en delinquent gedrag. Hardnekkige gedragsproblemen en delinquentie bij kinderen kunnen dus een basis vormen voor het ontwikkelen van ernstige, gewelddadige en chronische criminaliteit op latere leeftijd. Dit betekent echter nog niet dat alle kinderen met gedragsproblemen delinquente kinderen worden en ook worden niet alle delinquente kinderen later ernstig criminele en gewelddadige jongeren.²

Met de term ‘antisociaal gedrag’ doelen Verhulst en collega’s op “gedrag waarbij de elementaire rechten van de ander of leeftijdsgebonden maatschappelijke normen worden geschonden” (p. 155). Deze definitie omvat zowel agressief als delinquent gedrag.

² In deze alinea wordt een onderscheid gemaakt tussen ‘kinderen’ en ‘jongeren’. Met ‘kinderen’ worden jeugdigen onder de twaalf jaar bedoeld. Zij bevinden zich in de *kindertijd*. Met ‘jongeren’ wordt bedoeld op jeugdigen tussen de twaalf en achttien jaar. Deze jongeren bevinden zich in de *adolescentiefase*.

2.1.1 Levensloop-persistent antisociaal gedrag

Door sociaal wetenschappers wordt over het algemeen aangenomen dat antisociaal gedrag in ieder geval via twee verschillende ontwikkelingspaden verloopt (Loeber & Le Blanc, 1990; Moffitt, 1990; Patterson & Yoerger, 1993). Moffitt (1993) ontwikkelde een theoretisch kader waarmee de ontwikkeling van antisociaal gedrag vanaf de kindertijd tot in de volwassenheid goed kan worden beschreven. Ze concretiseerde bovenstaande ontwikkelingspaden in enerzijds antisociaal gedrag dat vanaf de vroege kinderjaren tot uiting komt: levensloop-persistent antisociaal gedrag. Anderzijds kan er sprake zijn van antisociaal gedrag dat in de puberteit ontstaat: ze duidde dit aan met de term adolescentie-gelimiteerd antisociaal gedrag.

Uitgangspunt bij deze tweedeling is dat er twee verschillende mechanismen ten grondslag liggen aan het ontstaan van antisociaal gedrag. Adolescentie-gelimiteerd antisociaal gedrag heeft een tijdelijk, situationeel karakter en wordt gezien als een uitingsvorm die naar voren komt bij de discrepantie die er in de adolescentie bestaat tussen lichamelijke en sociale volwassenheid. Sociale factoren zijn met name oorzakelijk voor het ontstaan van autoriteits- en identiteitsconflicten. Deze groep heeft een omvang van tussen de 60 en 70 procent in de jeugdcriminaliteit en jongeren die tot deze groep behoren, verschillen in cognitief opzicht niet van de algemene populatie. De startleeftijd van adolescentie-gelimiteerd antisociaal gedrag ligt zo ongeveer rond de 12 tot 14 jaar en stopt op ongeveer 20 tot 25-jarige leeftijd. Vaak houdt dit gedrag al eerder op, na een of enkele delicten, vaak mede onder invloed van diezelfde sociale factoren. Denk hier bijvoorbeeld aan het gezin van herkomst waartoe een jongere behoort.

Hoewel op individueel niveau duidelijke verschillen zijn aan te wijzen in de wijze waarop jongeren antisociaal gedrag vertonen, is levensloop-persistent antisociaal gedrag per definitie juist stabiel in tijd (Moffitt, 1990; 1993). Het ontstaan en beloop van antisociaal gedrag in de kindertijd heeft onder meer te maken met neuropsychologische dysfuncties die de normale ontwikkeling van taal, geheugen en zelfcontrole verstoren.³ Wanneer en of dit antisociale gedrag ophoudt, is meer gelegen in individuele dan in opvoedingskenmerken en omgevingsfactoren. Levensloop-persistent antisociaal gedrag duurt daardoor vaak voort tot in de volwassenheid.

2.1.2 Prevalentie van antisociaal gedrag

Een moeilijkheid die zich voordoet bij onderzoek naar antisociaal gedrag bij twaalfminners is het ontbreken van precieze eenduidigheid in definities en meetmethoden. Hierdoor bestaat de kans dat onderzoekers op verschillende waarden uitkomen bij het bepalen van de prevalentie van antisociaal gedrag. Zo blijkt uit een aantal Amerikaanse zelfrapportagestudies dat de carrière van levensloop-persistente criminelen op een bepaald moment een escalatie van ernstige criminaliteit laat zien (Loeber e.a., 2001). In longitudinale analyses van politie- en rechtbankgegevens wordt dit gegeven echter niet gevonden.

Wel blijkt uit deze onderzoeken en de statistieken dat de ernst van de criminaliteit toeneemt met de leeftijd, ook wel aangeduid als de *crime-age curve* (Farrington, 1986). Over het algemeen is bij zowel jongens als meisjes een curvilineair verband met leeftijd

³ Met de term *neuropsychologische dysfuncties* wordt bedoeld dat de anatomische structuur en fysiologische processen in het neurologische systeem psychologische karakteristieken op een negatieve wijze kunnen beïnvloeden. Dit houdt bijvoorbeeld in dat individuele variaties tussen kinderen met betrekking tot de hersenfunctie kunnen leiden tot verschillen in activiteit, emotionele reactiviteit en cognitief functioneren.

te zien. Stouthamer-Loeber en collega's (1997) vonden dat 15 procent van de ernstige en persistent criminele jeugdigen die zij onderzochten al op 10-jarige leeftijd met criminaliteit was gestart. Op 12-jarige leeftijd was het percentage gestegen tot 30 procent en bij vijftien jaar tot bijna 90 procent. Op 15- tot 17-jarige leeftijd is er een criminaliteitspiek in de algemene populatie waar te nemen, daarna neemt deze weer af. Bij meisjes is het curvilineair verband bij ernstige criminaliteit niet te zien, jongens maken zich systematisch meer schuldig aan crimineel gedrag dan meisjes (Meeus, De la Rie, Luijpers, & De Wilde, 2001).

Ondanks dat er verschillen bestaan, lijken onderzoekers het er toch over eens te zijn dat levensloop-persistent antisociaal gedrag een omvang heeft van 5 tot 6 procent in de algemene populatie, dat een disproportioneel groot aandeel van de ernstige en gewelddadige criminaliteit voor zijn rekening neemt. Zo wordt in Nederland tot ruim 5 procent van de jeugd als ernstig crimineel en gewelddadig getypeerd (Beke & Kleinman, 1993; Block & Van der Werff, 1991; Ferwerda, Bottenberg & Beke, 1999a; 1999b; Meeus e.a., 2001). Meeus en collega's komen tot een groep ernstig, persistent en gewelddadig criminelen met een omvang van 4 procent binnen de totale groep criminelen in hun steekproef op basis van WIL-data (Meeus & 't Hart, 1993). In een onderzoek van Graham en Bowling (1995) komen soortgelijke percentages naar voren: 3 procent van de overtreders in de leeftijd van 14 tot 25 jaar was verantwoordelijk voor 26 procent van de overtredingen, gepleegd in 1 jaar. Farrington, Ohlin en Wilson (1986) toonden aan dat 6 procent van de overtreders in hun onderzoek verantwoordelijk was voor maar liefst 50 procent van de overtredingen. Ten slotte heeft onderzoek laten zien dat in de kindertijd antisociaal gedrag, en dan met name delinquentie en fysieke agressie, meer bij jongens dan meisjes voorkomt (Moffitt, Caspi, Rutter, & Silva, 2001). Het percentage van levensloop-persistent antisociaal gedrag bij jongens is ongeveer 5 procent. Bij meisjes is dat minder dan 1 procent. Daarentegen komt prosociaal gedrag meer voor bij meisjes dan jongens (Eisenberg & Fabes, 1998).

Naast het feit dat de levensloop-persistente groep verantwoordelijk is voor een disproportioneel groot aantal overtredingen moeten we hier nog opmerken dat de aard van deze problemen grote invloed heeft op verschillende terreinen binnen de samenleving. Het kost de overheid veel geld en middelen om dit probleem in te dammen. Ook veroorzaakt criminaliteit veel schade. Onderzoek door het Wetenschappelijk Onderzoek- en Documentatie Centrum (WODC) en het Centraal Bureau voor de Statistiek (CBS) heeft uitgewezen dat de criminaliteit in Nederland de samenleving per hoofd van de bevolking 590 euro per jaar kost (De Wit, 1999).

2.2 Prosociaal gedrag

Als leerkrachten of ouders zeggen dat een kind prosociaal gedrag vertoont, hoe waarschijnlijk is het dan dat ze vinden dat dat kind zich ook antisociaal gedraagt? Is het mogelijk dat kinderen door leerkrachten als prosociaal maar door ouders als antisociaal worden gezien en vice versa? Gedragen kinderen zich per context verschillend of worden ze verschillend beoordeeld op school en thuis? Wat bepaalt dat leerkrachten of ouders een kind pro- of antisociaal vinden? Dergelijke vragen staan centraal in dit gedeelte en kunnen alleen maar worden gesteld wanneer er tegelijkertijd naar pro- en antisociaal gedrag wordt gekeken.

De behoefte aan dergelijke studies is duidelijk aanwezig. Volgens Fabes, Carlo, Kupanoff en Laible (1999) kunnen we door het gelijktijdig bestuderen van pro- en antisociaal gedrag een meer compleet beeld bemachtigen van de sociale ontwikkeling van jongeren. Meer specifiek stellen ze: "To examine one set of behaviors without examining the other set presents a skewed and limited description of the complexity of

adolescents” (p. 13).

2.3 Pro- en antisociaal gedrag in recent onderzoek

Onderzoek naar pro- en antisociaal gedrag waren tot voor kort vrijwel altijd gescheiden lijnen van onderzoek. Recent hebben enkele studies betrekking op zowel pro- als antisociaal gedrag. In onze bespreking beperken we ons tot onderzoeken bij kinderen of jongeren. Rodkin e.a. (2000) onderzochten jongens op de basisschool (10-12 jaar). Pro- en antisociale groepen werden onderscheiden via leerkrachtrapportages (met cluster analyse op zeven factoren: populariteit, fysieke competentie, affiliatie, academische competentie, agressiviteit, verlegenheid en internaliserend probleemgedrag), welke werden vergeleken met peer- en zelfrapportages. Er werden zes clusters van jongens gevonden. Het eerste subtype (26.8% van alle jongens) betrof voorbeeldige jongens die vooral prosociale kenmerken hadden. Deze jongens werden door alle informanten als populair, vriendelijk en fysiek en academisch competent gezien. Ze werden juist niet als verlegen, internaliserend of agressief gezien. Het tweede subtype (13.1%) betrof stoere jongens die zowel pro- als antisociaal gedrag lieten zien. Volgens leerkracht- en zelfrapportages waren ze populair, agressief en fysiek competent. Peers zagen hen als cool, atletisch en antisociaal. Het derde subtype (26.3%) betrof de passieve jongens die noch pro- noch antisociaal gedrag vertoonden en beschouwd kunnen worden als een groep die laagsociaal is. Volgens leerkracht- en zelfrapportages scoorde deze groep laag op agressie en hoog op verlegenheid. Klasgenoten zagen hen niet als cool, atletisch, populair of agressief. Het vierde (9.7%) en vijfde subtypes (11.9%) waren de slimme antisociale en de problematische jongens, twee groepen die hoog scoorden op antisociale kenmerken. Leerkrachten en peers zagen beide subtypes als onpopulair, fysiek incompetent, onaardig en agressief. Het zelfbeeld van deze kinderen was soortgelijk. Het laatste subtype (12.2%) bestond uit zwakke leerlingen en betrof een groep die op andere kenmerken gemiddeld scoorde.

Hawley doet onderzoek naar pro- en antisociale aspecten bij controlestrategieën (Hawley, 2003a; 2003b; Hawley, Little, & Pasupathi, 2002). Op basis van evolutionaire theorieën en ontwikkelingspsychologische literatuur, onderscheidt Hawley twee controlestrategieën: prosociale (die bijdragen aan interpersoonlijke relaties) en manipulatieve (die niet bijdragen aan interpersoonlijke relaties). Hawley onderscheidde vijf types van controleerders: prosociale (hoog op prosociale en gemiddeld of laag op manipulatieve controle), manipulatieve (gemiddeld of laag op prosociale en hoog op manipulatieve controle), bi-strategische (hoog op beide controlestrategieën), niet-strategische (laag op beide controlestrategieën) en een restgroep (gemiddeld op beide controlestrategieën). Op verschillende leeftijden vond zij dat de prosociale controlestrategie gerelateerd was aan positieve sociale vaardigheden en een hoog niveau van welzijn. Meisjes waren steeds oververtegenwoordigd in deze groep. Manipulatieve controleerders waren de minst geprefereerde groep en rapporteerden meer eenzaamheid, somberheid en angstigheid dan anderen. In de late kindertijd (Hawley e.a., 2002) en de vroege adolescentie (Hawley, 2003a) hanteren meer jongens dan meisjes deze controlestrategie. Niet-strategische leerlingen bleken slecht in communicatie en weinig gevoelig voor sociale prikkels. Ze konden verder als angstig, teruggetrokken en onderdanig worden getypeerd. Binnen dit subtype waren er geen sekseverschillen. Bi-strategische controleerders zagen zichzelf met dezelfde positieve optiek (nauwgezet, sociaal vaardig) als prosociale kinderen en met dezelfde negatieve optiek (agressief, vijandig) als de manipulatieve controleerders. Op alle leeftijden werden ze als nadrukkelijk aanwezig in de klas gezien. Binnen deze groep waren er geen

sekseverschillen. Een gerelateerde studie van Pakaslahti e.a. liet zien dat jongeren die pro- en antisociaal gedrag combineren hoog scoren op leiderschap (Pakaslahti & Keltikangas-Järvinen, 2001) sociaal actief zijn en het meest prosociale probleemoplossende strategieën kunnen hanteren (Pakaslahti, Karjalainen, & Keltikangas-Järvinen, 2002).

Krueger, Hicks en McGue (2001) bestudeerden volwassen monozygote en dizygote tweelingparen. Ze gingen na of pro- en antisociale kenmerken toegeschreven kunnen worden aan dezelfde of aan verschillende bronnen (gen en omgeving). Het bleek dat altruïsme, een facet van sociaal gedrag, en antisociaal gedrag ongecorreleerd waren en dat ze verschillende oorzaken hadden. Altruïsme was primair gerelateerd aan familiale (gedeelde) en non-familiale (unieke) omgevingen en positieve persoonlijkheidskenmerken. Antisociaal gedrag was primair gerelateerd aan genen, non-familiale (unieke) omgevingen en negatieve persoonlijkheidskenmerken. Krueger e.a. (2001) stelden dat: "If the sources of desirable and undesirable behaviors are distinct, strategies designed to diminish undesirable behavior need not result in the promotion of desirable behavior, and vice versa. Moreover, researchers' tendency to focus on undesirable behavior appears to result in an incomplete picture of human functioning; desirable and undesirable qualities can coexist in the same persons..." (p. 401).

2.4 Individuele kenmerken

Van bepaalde individuele kenmerken is aangetoond dat ze een sterke invloed hebben op de sociale ontwikkeling. Zo hebben verscheidene studies laten zien dat zelfcontrole (Gottfredson & Hirschi, 1990) een belangrijke rol speelt in de ontwikkeling van gedrag (Eisenberg & Fabes, 1998; Rutter, Giller, & Hagell, 1998). Kinderen met weinig zelfcontrole overzien doorgaans minder goed de consequenties van hun handelen, met name de gevolgen op lange termijn. Ook van intelligentie, met name verbale en planningsvaardigheden, en schoolprestaties gaat invloed uit op zowel antisociaal als sociaal gedrag (Eisenberg & Fabes, 1998; Rutter e.a., 1998).

Bij onderzoek naar de invloed van individuele kenmerken op antisociaal gedrag leek het onderscheidend karakter van delinquenten ten opzichte van niet-delinquenten te vervagen. Dit kwam doordat delinquent gedrag steeds vaker voorkwam en doordat de nadruk op het verklaren van antisociaal gedrag vanuit veronderstelde sociale oorzaken werd gelegd (Rutter & Giller, 1983). Nadat diverse onderzoeken een verband tussen een lagere intelligentie en antisociaal gedrag hadden aangetoond (zie voor een overzicht: Hirschi & Hindelang, 1977), werd de aandacht weer gevestigd op individuele kenmerken als mogelijke oorzaken van antisociaal gedrag (Bock & Goode, 1996) en biologische risicofactoren (Mednick, Moffitt, & Stack, 1987; Raine, Brennan, & Farrington, 1997). In de populaire literatuur werd er op een gegeven moment van uitgegaan dat antisociaal gedrag met name veroorzaakt zou worden door individuele kenmerken, verband houdend met "problems in the brain" (Moir & Jessel, 1995, p. 332).

De verschuiving van het verklaren van antisociaal gedrag vanuit opvoedingskenmerken naar individuele kenmerken had volgens Rutter, Giller en Hagell (1998) onder meer te maken met de toegenomen invloed van de biologische psychiatrie. Daarnaast ontstond er onder onderzoekers meer overeenstemming over hoe heterogeniteit in antisociaal gedrag kon ontstaan en worden verklaard. Uit deze toegenomen overeenstemming vloeide voort dat er meer onderzoek werd gedaan naar antisociaal gedrag dat met name binnen bepaalde subgroepen naar voren kwam.

Moffitts (1993) onderscheid tussen levensloop-persistent en adolescentie-gelimeerd antisociaal gedrag is hierbij met name belangrijk gebleken.

2.4.1 Intelligentie

Iedereen is het er wel over eens dat intelligentie invloed heeft op antisociaal gedrag (zie hiervoor onder andere: Fergusson & Horwood, 1995; Moffitt & Silva, 1988), maar het lijkt soms onduidelijk waar deze invloed uit bestaat. Ook blijken verbanden die in het verleden werden gevonden later niet meer onderbouwd te kunnen worden. Hirschi en Hindelang (1977) toonden bijvoorbeeld aan dat met name recidiverende delinquenten een iets lagere intelligentie hebben dan niet-delinquenten in de algemene populatie. Recentere bevindingen toonden echter aan dat de robuustheid en zelfs de juistheid van deze associatie in twijfel getrokken moest worden (Hinshaw, 1992; Lynam; Maguin & Loeber, 1996). Ook werd lange tijd aangenomen dat delinquenten een lagere intelligentie zouden hebben doordat ze afkomstig waren uit sociaal gedepriveerde gezinnen. Veel onderzoeken hebben later echter aangetoond dat dit niet het geval was: een sociale achterstandssituatie kon geen verklaring bieden voor een verband tussen een lagere intelligentie en delinquent gedrag (Goodman, Simonoff, & Stevenson, 1995).

De effecten van een lage intelligentie op delinquentie zijn sterk gerelateerd aan hyperactiviteit en aandachtsproblemen. Maughan e.a. (1996) lieten in hun longitudinale studie onder Londense jongens zien dat de associatie tussen leesmoeilijkheden en gedragsproblemen in het midden van de kindertijd grotendeels voortkwam uit aandachtsproblemen. Hinshaw (1992) en Maguin en Loeber (1996) toonden aan dat dit een algemene bevinding was. Farrington (1996) toonde aan dat ook spijbelen in deze associatie een rol speelt.

2.4.2 Hyperactiviteit

Van alle gedragsmatige kenmerken toont hyperactiviteit de meest robuuste associatie met antisociaal gedrag (Farrington e.a., 1990; Fergusson & Horwood, 1995; Hinshaw, 1987; Hinshaw e.a., 1993; Magnusson e.a., 1993; McGee e.a., 1984). Hyperactiviteit verklaart 60 tot 70 procent van de variantie in antisociaal gedrag (zie onder andere Eaves e.a., 1997; Goodman & Stevenson, 1989; Thapar, Hervas, & McGuffin, 1995). De overige 30 tot 40 procent wordt door andere kenmerken verklaard.

Hyperactiviteit is duidelijk zichtbaar gedurende de jonge jaren, voorafgaand aan de schoolgang en wordt geassocieerd met een vroege aanvang van antisociaal gedrag dat de neiging heeft zich voort te zetten gedurende de volwassenheid. Hyperactiviteit gaat ook vaak gepaard met cognitieve problemen, aandachtsproblemen en gebrekkige vriendschapsrelaties (Rutter e.a., 1998). Gebrekkige vriendschapsrelaties kunnen op hun beurt een voorspeller zijn voor een slecht sociaal aanpassingsvermogen op latere leeftijd (Asher & Coie, 1990; Asher e.a., 1994; Coie & Dodge, 1997; Parker & Asher, 1987).

2.4.3 Agressiviteit

Agressiviteit is een voorspeller voor latere delinquentie (Parker en Asher, 1987). Daarnaast vonden Coie en collega's (1995) een sterk verband met agressie indien ook sprake was van gebrekkige vriendschapsrelaties. De combinatie van afwijzing en agressie lijkt hierbij gevolgd te worden door escalerend antisociaal gedrag en vaak wordt afwijzing geassocieerd met gebrekkig sociaal functioneren, wat op haar beurt leidt tot isolatie (Dodge & Coie, 1987; Perry, Perry, & Kennedy, 1992).

2.4.4 Temperament

Onderzoek naar temperament laat zien dat kinderen op verschillende wijze kunnen reageren op hun omgeving. Individuele kenmerken kunnen leiden tot zowel een geslaagde als een mislukte aanpassing aan de omgeving (Rothbart & Putnam, 2002). Dit kan zich vertalen in internaliserend probleemgedrag (bijvoorbeeld angsten en depressies), maar ook in externaliserend probleemgedrag (bijvoorbeeld antisociaal gedrag).

De mate waarin iemand beschikt over zelfcontrole kan een belangrijke voorspeller zijn voor het ontstaan en voortbestaan van antisociaal gedrag. Een lage zelfcontrole kenmerkt zich door emotionele labiliteit, rusteloosheid, snel afgeleid zijn en negativisme (Caspi e.a., 1995). Het is een kenmerk dat sterk is geassocieerd met antisociaal gedrag. Caspi en collega's ontdekten dat deze associatie met name in de leeftijd van 11 tot 15 jaar naar voren komt. Bij spanningzoekend gedrag staat een zekere onbevreesdheid en het ontdekken van nieuwe dingen centraal. Een hoge mate van spanningzoekend gedrag kan resulteren in externaliserend probleemgedrag, bijvoorbeeld wanneer doelen niet bereikt kunnen worden (Derryberry en Reed, 1994; Rothbart en Putnam, 2002). Uit onderzoek is gebleken dat negatieve affectiviteit een voorspeller is voor zowel tot internaliserend als externaliserend probleemgedrag, met name in combinatie met negatieve omgevingskenmerken (zie Bates, 2001; Maziade, 1989). Bij kinderen omvat negatieve affectiviteit zowel angst als frustratie, bij adolescenten met name frustratie (Putnam e.a., 2001).

2.5 Opvoedingskenmerken

Opvoedingskenmerken spelen een belangrijke rol bij de sociale ontwikkeling. Farrington (1997) stelde dat kinderen die waren blootgesteld aan slechte opvoedingspraktijken meer kans hebben om zich antisociaal te gaan gedragen, omdat ze geen zelfcontrole hebben opgebouwd dat hen weerhoudt van sociaal onaangepast gedrag. Eisenberg en Fabes (1998) concludeerden dat de ontwikkeling van prosociaal gedrag gestimuleerd wordt door steun, warmte, raad en deelname aan prosociale activiteiten.

Lange tijd is men uitgegaan van een causaal verband tussen de omgeving en het kind: invloeden vanuit de omgeving zouden antisociaal gedrag bij het kind veroorzaken. In deze zienswijze zou afwijzing door ouders bijvoorbeeld leiden tot delinquent gedrag. Later bleek dat het omgekeerde ook het geval kon zijn: kinderen die zich moeilijk, storend en normoverschrijdend gedragen kunnen negatieve aandacht op zich vestigen en verworpen worden door anderen (Rutter, Giller & Hagell, 1998).

Ook de verwachtingen die ouders hebben van het gedrag van hun kind kunnen een negatief effect hebben op hoe ouders met hun kinderen omgaan. Zo denken ouders van moeilijk opvoedbare kinderen negatiever over hun eigen kinderen en ervaren zij de

opvoeding als moeilijker in vergelijking met ouders van kinderen zonder gedragsproblemen (Brunk & Henggeler, 1984; Anderson, Lytton, & Romney, 1986). Het gedrag van de ouders werd niet veroorzaakt door de directe aanwezigheid van een gedragsstoornis bij deze kinderen.

Antisociaal gedrag wordt ook beïnvloed door wat de ouders hebben meegemaakt, vóórdat hun kind is geboren. Quinton & Rutter (1988) toonden bijvoorbeeld aan dat meisjes die als kind in een internaat zijn grootgebracht een grotere kans hadden om als ouder problemen te ervaren met de opvoeding van hun eigen kinderen. Ook werd een groot aantal scheidingen en opvoedingsproblemen in de volwassenheid geconstateerd wanneer een individu op jonge leeftijd antisociaal gedrag vertoonde (Quinton e.a., 1993; Robins, 1966).

2.5.1 Dwang en vijandigheid

Verscheidende studies hebben de invloed van een dwangmatige, vijandige, bekritiserende en straffende opvoedingsstijl als risicofactor op de ontwikkeling van antisociaal gedrag aangetoond (Loeber & Stouthamer-Loeber, 1986; McCord, 1991; Patterson, 1982, 1995; Patterson, Reid, & Dishon, 1992). Deze studies zijn op diverse terreinen uitgevoerd en de associatie werd robuust gevonden. Dientengevolge is het aannemelijk dat deze risicofactor gekoppeld kan worden aan de processen die een causaal verband aantonen met de ontwikkeling van antisociaal gedrag. Toch komen er ons inziens een aantal aandachtspunten naar voren over de betekenis van deze associatie. Er zou sprake kunnen zijn van genetische invloeden (Rutter, Giller, & Hagell, 1998), maar de associatie zou ook een reflectie kunnen zijn van de invloed die het kind op zijn omgeving heeft. Kandel en Wu (1995) toonden bijvoorbeeld aan dat een dwangmatige opvoedingsstijl storend gedrag bij het kind tot gevolg kan hebben. Storend gedrag bij het kind veroorzaakt daarentegen ook een meer afstandelijke houding, kwalitatief minder goed toezicht en een hardere opvoedingsstijl bij de moeder. Ook Rutter, Giller en Hagell ontdekten dat een dwangmatige opvoedingsstijl daarnaast wordt versterkt door de wijze waarop het kind zich in zijn omgeving gedraagt. Er lijkt sprake te zijn van een bidirectionele relatie. Cohen, Cohen en Brook (1995) toonden aan dat straffen op jonge leeftijd meer gedragsproblemen op latere leeftijd tot gevolg kan hebben. Een afwijzende houding van de moeder op de leeftijd van vier jaar voorspelde antisociaal gedrag op negenjarige leeftijd (Campbell e.a., 1996). Er kan dus gezegd worden dat overmatig straffen een reële risicofactor is voor het ontstaan van antisociaal gedrag, wat groter wordt naarmate een kind meer gedragsproblemen vertoont.

2.6 Interactie tussen individuele en opvoedingskenmerken

Zijn het met name individuele of juist opvoedingskenmerken die een verklaring bieden voor het ontstaan van antisociaal gedrag? Dit is een vraag die in het verleden vaak gesteld is. Individuele en opvoedingskenmerken kunnen echter meer met elkaar te maken hebben dan vaak wordt aangenomen (Donker, 2000). Zo is er veel onderzoek gedaan naar de invloeden van verzorgingsgedrag in de periode direct na de geboorte. De mate van sensitief en responsief ouderschap is bijvoorbeeld belangrijk voor een goed ontwikkeld stress-systeem (De Kloet, Korte e.a., 1996). Moffitt (1990) brengt delinquentie in verband met slecht ontwikkelde verbale vaardigheden. Zo beschouwd kunnen individuele en opvoedingskenmerken dus vaak niet los van elkaar worden gezien.

Veel studies hebben uitgewezen dat delinquentie sterk is geconcentreerd in bepaalde gezinnen en van generatie op generatie wordt overgedragen (Farrington, Barnes, & Lambert, 1996). Farrington ontdekte bijvoorbeeld dat, indien de vader veroordeeld was, 63 procent van de zonen óók veroordeeld waren, vergeleken met 30 procent indien de vader níet veroordeeld was. Een jongere broer had een ruim viervoudige kans om delinquent gedrag te vertonen indien een oudere broer of zus eerder veroordeeld was (vergeleken met gezinnen waar geen oudere broer of zus veroordeeld was). Wanneer een jongere broer of zus veroordeeld was, bleef er een ruim tweevoudige kans over. Een verklaring hiervoor kan zijn dat er sprake is geweest van een rolmodel-effect: de gezinsleden nemen antisociaal gedrag van elkaar over. Daarnaast zouden criminele ouders minder goed in staat zijn leiding en sturing te bieden, waarbij ze in meer of mindere mate tekortschieten in de opvoeding van hun kinderen. Een strenge discipline, een hardvochtige attitude en gezinsconflicten zijn dan eveneens aanwezig en de kans op crimineel en delinquent gedrag neemt toe (Rutter, Giller, & Hagell, 1998). Kerr en Stattin (2000) toonden echter aan dat het niet alleen van de kant van de ouders hoeft te komen: ook de mate waarin een kind openheid naar zijn of haar ouders toont, is bepalend voor de ontwikkeling van antisociaal gedrag.

2.7 Resumé

Moffitt ontwikkelde een theoretisch kader waarmee de ontwikkeling van antisociaal gedrag vanaf de kindertijd tot in de volwassenheid goed kan worden beschreven. Bij levensloop-persistent antisociaal gedrag kunnen we dan ook uitgaan van de omschrijving dat dit gedrag veelal in de vroege kindertijd begint en vaak tot in de volwassenheid voortduurt. Deze groep heeft een aandeel van ongeveer 5 tot 6 procent in de totale populatie en is verantwoordelijk voor een buitenproportioneel aandeel in de totale criminaliteit. Levensloop-persistent antisociaal gedrag vindt haar oorzaak echter niet in een vacuüm. Er zijn individuele en opvoedingskenmerken die hier mede op van invloed zijn. Daarnaast bleken deze kenmerken vaak meer met elkaar te maken te kunnen hebben dan tot voor kort werd aangenomen. Hyperactiviteit verklaart 60 tot 70 procent van de variantie in antisociaal gedrag. Daarnaast is hyperactiviteit veelal gerelateerd aan de effecten van een lage intelligentie op delinquentie en gaat het gepaard met aandachtsproblemen en gebrekkige vriendschapsrelaties. Een dwangmatige, vijandige, bekritiserende en straffende opvoedingsstijl zijn omgevingsinvloeden waarvan aangenomen mag worden dat zij een risicofactor vormen voor de ontwikkeling van antisociaal gedrag. Storend, normoverschrijdend gedrag van kinderen kan op haar beurt echter ook leiden tot negatieve aandacht en verwerping door anderen: kinderen kunnen ook hun ouders beïnvloeden.

Bij het bespreken van prosociaal gedrag kunnen we stellen dat het literatuuroverzicht erop wijst dat er niet veel studies zijn waarin direct naar pro- en antisociaal gedrag is gekeken. Ook staan deze studies niet toe dat jongeren zich in de ene context antisociaal gedragen, en in de andere prosociaal. In deze studie maken we het echter wel mogelijk om de oordelen van leerkrachten en ouders over pro- en antisociaal gedrag te relateren aan een aantal relevante correlaten, waarbij we hebben gekozen voor enkele individuele en opvoedingskenmerken.

3 METHODE

Longitudinaal prospectief onderzoek bij een dwarsdoorsnede van de bevolking leent zich er goed voor om het beloop van antisociaal gedrag te bestuderen. Voorbeelden hiervan zijn onder meer uitgevoerde studies in Christchurch (Fergusson, Horwood, & Nagin, 2000) en Dunedin (Silva & Stanton, 1996). Voor dit onderzoek is gebruik gemaakt van het TRAILS-onderzoek.

In paragraaf 3.1 zetten we allereerst kort uiteen wat het TRAILS-onderzoek inhoudt. Vervolgens gaan we in paragraaf 3.2 in op de door TRAILS uitgevoerde steekproefselectie. Paragraaf 3.3 beschrijft op welke wijze de gegevensverzameling heeft plaatsgevonden. In paragraaf 3.4 gaan we verder in op ons onderzoek. We geven hier een beschrijving van de voor de analyse gehanteerde meetschalen. In paragraaf 3.5 bespreken we het analyseplan om te besluiten met een resumé in paragraaf 3.5.

3.1 TRAILS

TRAILS staat voor ‘TRacking Adolescents’ Individual Lives Survey’ en is een grootschalig longitudinaal bevolkingsonderzoek onder jongeren in Noord-Nederland. Ruim 2000 kinderen worden van hun 10^e tot 25^e gevolgd. De algemene doelstelling van TRAILS is om de ontwikkeling van de geestelijke gezondheid en de sociale ontwikkeling vanaf de preadolescentie tot in de volwassenheid te beschrijven en verklaren. TRAILS beoogt daarnaast de individuele, psychosociale en contextuele determinanten en de onderliggende mechanismen in kaart te brengen voor chronische en tijdelijke ontwikkelingsstoornissen en probleemgedrag. Verder heeft TRAILS als doel om te bepalen wat de keerpunten in de ontwikkeling van jongeren zijn. Het is hierbij de vraag door welke interactie van individuele, psychosociale en contextuele kenmerken de aard en omvang van ontwikkelingsstoornissen en probleemgedrag verandert. Ook wordt de relatie tussen lichamelijke gezondheid en emotionele en gedragsproblemen onderzocht en wordt geïnventariseerd in hoeverre het hulpaanbod van professionele instellingen past bij de behoefte en hulpvraag van jongeren en hun ouders of opvoeders.

3.2 Steekproefselectie

De samenstelling van de onderzoeksgroep vond plaats in twee stappen. Eerst werd aan de geselecteerde gemeenten (zowel stedelijke als landelijke gebieden) gevraagd de namen en adressen te geven van alle inwoners geboren tussen 1 oktober 1989 en 30 september 1990 (Groningen, Leeuwarden) en tussen 1 oktober 1990 en 30 september 1991 (Assen, Dantumadeel en Winschoten). Dit leverde 3484 namen op. Tegelijkertijd werden de basisscholen (inclusief scholen voor speciaal onderwijs) binnen deze gemeenten benaderd met het verzoek deel te nemen aan TRAILS. Deelname hield in dat ze de namen van de leerlingen zouden overhandigen en informatie zouden verschaffen over het gedrag en de schoolprestaties van de TRAILS-kinderen op school. Ook zouden ze toestaan om klassikaal vragenlijsten en individuele tests op school onder de leerlingen te laten afnemen (neurocognitief, intelligentie en fysiek). Voorwaarde voor deelname aan het onderzoek was schoolparticipatie. Van de 135 binnen de gemeenten in aanmerking komende scholen stemden 122 toe om aan het onderzoek deel te nemen. (90.4 procent van de benaderde scholen, 90.3 procent van de leerlingen ging hier naar school, $N = 3145$). Op basis van gegevens van de Inspectie voor het Onderwijs bleek dat

de samenstelling van de schoolpopulatie van participerende scholen representatief was voor scholen in Nederland.

Indien scholen bereid waren mee te werken aan het onderzoek, ontvingen de ouders of verzorgers een korte introductiebrief, met daarbij twee informatiebrochures: één voor de ouders en één voor de kinderen. Na ongeveer een week bezocht een medewerker van TRAILS de school om de in aanmerking komende kinderen te informeren over de studie. Kort daarna nam een interviewer van TRAILS telefonisch contact op met de ouders om aanvullende informatie te geven, vragen te beantwoorden en te vragen of zij en hun zoon of dochter bereid waren deel te nemen aan het onderzoek. Respondenten met een geheim telefoonnummer werden per post verzocht hun nummer door te geven. Indien ze noch op deze brief, noch op de herinnering die een paar weken later verstuurd werd reageerden, bracht een medewerker een huisbezoek. Om het aantal weigeringen wegens tijdelijke redenen te verminderen werd ouders die niet wilden deelnemen gevraagd of er over twee maanden teruggebeld mocht worden. Er werd een afspraak gemaakt voor een interview als de ouders (uiteindelijk) bereid waren om deel te nemen. Tijdens dit interview werd tevens een bereidverklaring ondertekend.

Kinderen werden van deelname aan de studie uitgesloten indien een verstandelijke beperking het onderzoek sterk zou bemoeilijken of onmogelijk zou maken. Ook als geen Nederlands sprekende ouder of verzorger beschikbaar was en het niet mogelijk was een deel van het onderzoek in de taal van de ouders uit te voeren werd een kind uitgesloten van deelname (er waren wel speciaal Turkse en Marokkaanse interviewers). In eerste instantie werden 3145 kinderen benaderd om deel te nemen aan het onderzoek, dit waren dus kinderen die door de gemeenten geselecteerd waren en op een school zaten die bereid was tot deelname. 6.7 procent van deze kinderen werd om de hierboven beschreven redenen uitgesloten van deelname. Van de overgebleven 2935 kinderen werd 76.0 procent ($N = 2230$, gemiddelde leeftijd = 11.09, $SD = 0.55$, 50.8% meisjes) opgenomen in de studie, dat wil zeggen dat zowel kind als ouder er in toestemden om deel te nemen. Er werd geen afwijking ten gevolge van non-respons gevonden voor de aanwezigheid van psychopathologie, waaronder antisociaal gedrag. Jongens, kinderen afkomstig uit lagere sociale klassen en kinderen met slechte schoolprestaties waren iets oververtegenwoordigd in de non-respons groep. Hoewel de non-respons dus op enkele kenmerken verschilde van de respons, bleken er geen significante verschillen gevonden te worden voor de verbanden tussen deze kenmerken en psychopathologie (De Winter e.a., 2005).

Bij de tweede meting, welke twee tot drie jaar na de basismeting werd gehouden (gemiddeld aantal maanden tussen basis- en vervolgmeting 29.44, $SD = 5.37$, range 16.69 - 48.06), deden 2149 van de 2230 respondenten opnieuw mee aan TRAILS. De uitval bedroeg dus 3.6 procent. De gemiddelde leeftijd bij de tweede meting was 13.56 ($SD = 0.53$).

Bij de eerste en de tweede meting is niet van alle respondenten alle kind-, ouder- en leerkrachtinformatie verkregen. In sommige gevallen is hierbij sprake van enige selectiviteit in de uitval. Bij de kindvragenlijst van antisociaal gedrag (ASBQ)⁴ blijkt dat er 141 non-respondenten bij de tweede meting zijn met een gemiddelde score op de eerste meting van 0.42, tegenover 2065 deelnemers die aan beide metingen hebben meegedaan met een score van 0.31 op de eerste meting. T-toetsen (eenzijdig) wijzen uit dat er sprake is van selectieve uitval ($t(2204) = -2.38$, $p = 0.02$).

Ook bij de leerkrachtrapportage (TCP) is sprake van selectieve uitval ($t(1924) = -2.29$, $p = 0.02$ voor agressie en $t(1924) = -2.65$, $p = 0.01$ voor delinquentie).

⁴ Zie paragraaf 3.4 voor verdere uitleg over deze vragenlijst.

Deelnemers waarvan twee keer een leerkrachtlijst was ingevuld scoorden gemiddeld 0.29 op agressie en 0.12 op delinquentie tegenover 0.35 en 0.17 voor deelnemers waarvan alleen bij de basismeting een leerkrachtlijst was ingevuld.

Ook bij de ouderrapportage (CBCL) is sprake van selectieve uitval ($t(2053) = -3.96$, $p < 0.01$ voor agressie en $t(2053) = -4.67$, $p < 0.01$ voor delinquentie). Deelnemers waarvan twee keer een ouderlijst was ingevuld scoorden gemiddeld 0.34 op agressie en 0.12 op delinquentie tegenover 0.42 en 0.18 voor deelnemers waarvan alleen bij de basismeting een ouderlijst was ingevuld.

Bij de kindrapportage van agressief en delinquent gedrag (YSR) tot slot, blijkt geen sprake van selectieve uitval ($t(2186) = 0.04$, $p = 0.97$ voor agressie en $t(2184) = -0.89$, $p = 0.38$ voor delinquentie).

3.3 Gegevensverzameling

Om een zo volledig mogelijk beeld van de ontwikkeling te krijgen is gebruik gemaakt van verschillende informanten en verschillende vormen van gegevensverzameling.

De ouders of verzorgers (bij voorkeur de moeder, 95.6 procent) werden tijdens de eerste meting (maart 2001 - juli 2002) thuis geïnterviewd en vulden een uitgebreide vragenlijst in. In dit interview kwamen uiteenlopende onderwerpen aan bod, waaronder de ontwikkelingsgeschiedenis en de lichamelijke gezondheid van het kind en de psychopathologie en het zorggebruik van de ouders. De kinderen vulden onder toezicht van één of meer TRAILS-medewerkers klassikaal vragenlijsten in. Daarnaast werden, eveneens op school, informatieverwerkingsprocessen, intelligentie en enkele biologische kenmerken (zoals hartslag en bloeddruk) individueel gemeten. Thuis kauwden de kinderen drie keer op een dag op wattenstaafjes, waarmee speeksel werd verzameld voor een hormoonbepaling (cortisol). De leerkrachten werd gevraagd een korte vragenlijst in te vullen voor alle TRAILS-kinderen in hun klas. Ook werd klasgenoten gevraagd een korte vragenlijst in te vullen.

De tweede meting (oktober 2003 - oktober 2004) bestond uit klassikale afname van vragenlijsten en lichamelijke metingen bij de leerlingen. In aanvulling daarop zijn sociale netwerkgegevens binnen klassen verzameld. Docenten, ouders en klasgenoten hebben schriftelijke vragenlijsten ingevuld.

3.4 Meetinstrumenten

Voor het beantwoorden van de in hoofdstuk 1 gestelde onderzoeksvragen is gebruik gemaakt van onderstaande meetschalen.

Externaliserend probleemgedrag. Externaliserend probleemgedrag valt uiteen in twee vormen: agressief en delinquent gedrag, gemeten met behulp van de Youth Self Report (Achenbach, 1991a) en dus door het kind zelf ingevuld. De interne consistentie van de schaal voor agressief gedrag is bij de eerste meting .82 met zeventien items. Bij de tweede meting is de interne consistentie .80. In de schaal voor agressief gedrag zijn onder meer de items 'spreekt veel tegen', 'wreed voor anderen', 'ongehoorzaam op school' en 'vecht veel' opgenomen. De schaal voor delinquent gedrag heeft bij de eerste meting een interne consistentie van .64 met vijftien items. Bij de tweede meting heeft de schaal voor delinquent gedrag een interne consistentie van .70. In deze schaal zijn onder meer de items 'alcohol' en 'brandstichten' opgenomen.

Agressief en delinquent gedrag zijn ook bepaald via de Child Behavior Checklist (Achenbach, 1991b; Verhulst & Achenbach, 1995; Verhulst, Van der Ende, & Koot,

1996) en de Teachers Checklist of Psychopathology. Die checklist bevat negen beschrijvingen van gedrag, zowel internaliserend als externaliserend probleemgedrag. Twee beschrijvingen, agressief en delinquent gedrag, hebben betrekking op externaliserend probleemgedrag. De responsopties voor elke beschrijving lopen van (0) helemaal niet van toepassing tot (4) zeer duidelijk of zeer vaak van toepassing. Om vertekening bij de vergelijking van de gemiddelden te beperken of voorkomen is het bereik gehercodeerd van 0 tot 2 (daarvoor van 0 tot 4). De beschrijvingen in de checklist zijn gebaseerd op de items uit de Teacher's Report Form (Achenbach, 1991c). De betrouwbaarheid van de checklist is getoetst bij 36 leerkrachten. In een periode van drie maanden vulden die leerkrachten de TRF en de TCP in voor dezelfde leerlingen ($N=103$). De Pearson correlatie coëfficiënten waren .69 en .58 voor agressief en delinquent gedrag.

Antisociaal gedrag. Naast de schalen voor agressief en delinquent gedrag hebben we een schaal ontwikkeld voor het meten van antisociaal gedrag, die is gebaseerd op Moffitt en Silva (1988) en door het kind zelf wordt ingevuld (de zogeheten 'ASBQ-vragenlijst'). De schaal voor antisociaal gedrag heeft een interne consistentie van .88 met 31 items. Bij de tweede meting heeft de schaal voor antisociaal gedrag een interne consistentie van .86 met 26 items.

Prosociaal gedrag. Leerkrachten als informanten. Prosociaal gedrag werd gemeten met elf items en heeft een interne consistentie van .93. Voorbeelditems zijn: 'toont begrip voor iemand die een fout heeft gemaakt', 'houdt rekening met de belangen van andere leerlingen', 'biedt excuses aan als er iets misloopt'. De antwoordcategorieën hebben een bereik van (1) nooit tot (5) altijd.

Ouders als informanten. Met behulp van drie items uit de Early Adolescent Temperament Questionnaire-Revised [EATQ-R (Ellis, 2002)] en zeven items uit de Social Skills Rating System [SSRS (Gresham & Elliot, 1990)] is een schaal voor sociaal gedrag samengesteld. Net als bij leerkrachten lag de focus op spontane vormen van sociaal gedrag, zoals 'felicitteert gezins- of familieleden als ze iets voor elkaar hebben gekregen', 'helpt uit zichzelf bij huishoudelijke taken' of 'als mijn kind een probleem met iemand heeft, probeert hij/zij dat meteen op te lossen'. De interne consistentie van de schaal is .78.

Individuele kenmerken. Intelligentie is bepaald met behulp van een verkorte versie van de Wechsler intelligentietest (Silverstein, 1972). Bij de Wechsler intelligentietest wordt de totale intelligentie gevormd door de combinatie van verbale en performale intelligentie. Deze zijn vervolgens weer het totaal van twaalf subtestscores: zes verbale en zes niet-verbale subtests. Kenmerken van deze subtests zijn een oplopende moeilijkheidsgraad en het werken met tijdslimieten. Ruwe scores worden omgezet in genormaliseerde standaardscores en optelling van een combinatie van subtestscores levert een somscore op die weer kan worden omgezet in een IQ-score. Deze IQ-score geeft een globale schatting van de prestaties van een kind in vergelijking met leeftijdsgenoten. We hebben gebruik gemaakt van één verbale en één performale test (woordenschat en blokpatronen) bij de eerste meting. Om de *schoolprestaties* te meten zijn vijf vragen gesteld aan de leerkracht over inzet en prestaties (op taal en rekenen). De interne consistentie (α) was .85. *Frustratie* en *spanningzoekend gedrag* zijn gemeten met behulp van de Early Adolescent Temperament Questionnaire – Revised (frustratie: vijf items, $\alpha = .74$; spanningzoekend gedrag: zes items, $\alpha = .77$) (Ellis, 2002; Putnam e.a., 2001). *Zelfcontrole* is bij ouders en leerkrachten gemeten met behulp van het Social Skills Ratings System (ouders: tien items, $\alpha = .80$; leerkrachten: tien items, $\alpha = .91$) (Gresham & Elliot, 1990). Bij ouders zijn *aandachtsproblemen* gemeten met behulp van de CBCL (tien items, $\alpha = .82$). Bij leerkrachten zijn aandachtsproblemen gemeten met

behulp van de TCP. De lijst van leerkrachten bevat een vignet voor aandachtsproblemen. De leerkracht moest aan bepaalde dingen denken bij het beoordelen van aandachtsproblemen (waaronder 'is in de war', 'heeft moeilijkheden met leren' en 'voert opgedragen taken niet uit').

Opvoedingskenmerken zijn gemeten met de kindversie van de Eгна Minnen Beträffande Uppfostran (Markus, Lindhout, Boer, Hoogendijk, en Arrindell, 2003). Deze vragenlijst is ontwikkeld om de perceptie van kinderen over de opvoeding te meten. Voor de antwoorden werd een vierpuntsschaal gebruikt, waarbij voor zowel vader als moeder een antwoord kon worden gegeven. In de analyse zijn twee schalen gebruikt: *emotionele warmte* (achttien items, $\alpha = .91$) en *verwerping* (twaalf items, $\alpha = .84$). De factor verwerping wordt gekarakteriseerd door vijandigheid, de wijze van sanctioneren (wel/niet fysiek, wel/geen sprake van misbruik), kleineren en de schuld op het slachtoffer afschuiven. Omdat de antwoorden over beide ouders hoog waren gecorreleerd (.67 tot .81), vonden we het verantwoord deze te combineren. De Parental Stress Index meet opvoedingsstress onder ouders (Abidin, 1983). Deze schaal heeft een interne consistentie van .94 met vierentwintig items.

Achtergrondkenmerken. Het TRAILS databestand bevat verschillende variabelen: sekse, leeftijd en sociaal-economische status. Voor sociaal-economische status geldt dat inkomen, opleidingsniveau van vader en moeder en het beroep van beide ouders zijn ingedeeld naar de 'International Standard Classification for Occupations' (Ganzeboom & Treiman, 1996). Deze vijf variabelen zijn na standaardisatie gecombineerd tot een schaal met een interne consistentie van .84.

De gemiddeldes en standaarddeviaties van alle gebruikte (oorspronkelijke) meetinstrumenten staan in tabel 1 in de bijlage. In de tabellen 2a tot en met 2g en 3a tot en met 3c in de bijlage staan de afzonderlijke items per meetschaal met betrekking tot de individuele en opvoedingskenmerken vermeld.

3.5 Analyseplan

Om de vergelijking in de tijd zo goed mogelijk te maken hebben we voor analyses waarin de scores op de eerste en tweede meting met elkaar worden vergeleken alleen die respondenten geselecteerd waarover op beide momenten informatie is.

Eerste onderzoeksvraag: prevalentie van antisociaal gedrag bij twaalfminners. We laten de prevalentie zien door scores op schalen voor antisociaal gedrag, uitgesplitst in agressiviteit en delinquentie, weer te geven via rapportages van kinderen, ouders en leerkrachten. Die prevalenties hebben we voor twee meetmomenten. Bij de basismeting, waarbij de deelnemers ongeveer elf jaar waren en ruim twee jaar later bij de tweede meting. De scores per informant en meting zijn hierbij uitgezet in drie categorieën: laag (een score van 0.50 of lager), midden (een score tussen 0.50 en 1.00) en hoog (een score van 1.00 of hoger), zie tabel 2. De scores op de YSR, CBCL en TCP lopen van nul tot twee en zijn scheef verdeeld. Veel jongeren scoren veel nullen op de items over probleemgedrag. Gemiddelde schaalcores van boven de half komen vrij weinig voor en scores boven de één zijn extreem.

Per meting hebben we gekeken naar verschillen in prevalentie met betrekking tot sekse, leeftijd en sociaal-economische status. Of de verschillen tussen metingen significant waren werd met t-toetsen nagegaan. Hierbij werd het verschil in gemiddelde getoetst.

Correlatiematrices moeten de verbanden tussen de scores van de verschillende informanten zichtbaar maken. Deze correlaties zijn door ons getoetst op significantie.

We gebruikten factoranalyse (met varimaxrotatie) om de onderliggende structuur van antisociaal gedrag te onderzoeken. Criterium bij de uitvoer is dat de te selecteren items een lading hoger dan .50 hebben. Nadat de factoranalyse is uitgevoerd, betrekken we ook de items roken, alcohol- en marihuana-gebruik in de verdere analyse. Middelengebruik wordt doorgaans gezien als een aspect van antisociaal gedrag. Zo zijn 'ik rook, kauw of snuif tabak', ik drink alcohol zonder toestemming van mijn ouders en 'ik gebruik drugs' items die behoren tot de delinquentie-schaal van de YSR. Zij konden niet in de factoranalyse opgenomen worden omdat de antwoordcategorieën afweken. Dit zou tot onbetrouwbaarheid binnen de factoranalyse kunnen leiden.

Tweede onderzoeksvraag: continuïteit en discontinuïteit van antisociaal gedrag over een periode van twee jaar. Voor het maken van een onderscheid tussen respondenten die in verschillende mate en op verschillende tijdstippen antisociaal gedrag vertonen, combineerden we in de eerste plaats de antwoorden van de YSR, CBCL en TCP betreffende agressief en delinquent gedrag. Reden om in dit gedeelte niet de kindvragenlijst voor antisociaal gedrag (ASBQ) te gebruiken is omdat op deze wijze de antwoorden van verschillende informanten gebruikt kunnen worden. De kans dat hierdoor een groep wordt gevonden die kenmerken van levensloop-persistent antisociaal gedrag vertoont, wordt hierdoor groter dan wanneer alleen de ASBQ wordt gebruikt. De scores hebben we vervolgens op basis van cumulatieve percentages opnieuw ingedeeld in drie groepen. De onderste 75 procent van de scores kregen de aanduiding (0) 'laag', de groep die zich tussen de 75 en 90 procent bevond kreeg de aanduiding (1) 'midden' en de bovenste 10 procent kreeg de aanduiding (2) 'hoog'. Het hoogste deciel is een veel gebruikt 'cut-off point' bij de YSR. Oldehinkel et al. (2004) gebruiken een nog ruimer criterium om kinderen met probleemgedrag te onderscheiden, namelijk de bovenste 16 procent (oftewel een standaarddeviatie boven het gemiddelde).

Daarna voerden we kruistabel analyses uit tussen de eerste en tweede meting. Hiervoor stelden we een aantal criteria op: persistent laag (eerste meting: 0, tweede meting: 0), stoppers (eerste meting: 2, tweede meting: 0), persistent gemiddeld (eerste of tweede meting: 1), starters (eerste meting: 0, tweede meting: 2) en persistent hoog (eerste meting: ≥ 1 , tweede meting: 2 óf eerste meting: 2, tweede meting: ≥ 1).⁵ We gebruikten Chi-kwadraat analyse om na te gaan of er tussen de verschillende groepen een statistisch verband bestaat of dat deze groepen onafhankelijk van elkaar zijn. In totaal hebben 2176 en 2034 van de respondenten een score voor de eerste en de tweede meting op deze samengestelde maat. 1992 van de 2230 TRAILS-deelnemers hadden een score op beide metingen.

Om uit te sluiten dan wel te kunnen bevestigen of nare gebeurtenissen in het verre of recente verleden en hierdoor vaker druk, boos, bang of verdrietig zijn een rol spelen bij starters, hebben we een t-toets uitgevoerd. Hierin zijn onder meer de items 'iemand van het gezin erg ziek geworden', 'moeder overleden', 'vader overleden', 'verhuisd', 'verkering uit', seksueel geweld', 'roddels' en 'pesten' opgenomen. We toetsten de gemiddelden van deze groep op verschillen met de groep Persistent Laag.

Om na te gaan in hoeverre het voorkomen van antisociaal gedrag bij de groep persistent hoog verschilt van die van de overige groepen, hebben we gekeken naar de

⁵ In principe waren er negen categorieën mogelijk. Voor de eenvoud hebben we het aantal beperkt tot vijf, waarbij we met name streng zijn geweest bij de criteria voor starters en stoppers. Bij de groep persistent hoog zijn we minder streng geweest door ook eenmaal een score in het bovenste kwartiel toe te staan. Hadden we een score bij de bovenste 10 procent vereist voor beide metingen dan waren er 110 kinderen (5,5 procent) in de groep persistent hoog terecht gekomen.

afzonderlijke items van de ASBQ, uitgesplitst naar jongens en meisjes. We gebruikten t-toetsen om na te gaan of de verschillen tussen beide groepen significant zijn.

Derde onderzoeksvraag: de relatie van antisociaal gedrag bij twaalfminners met individuele en opvoedingskenmerken. We gebruikten één-weg variantieanalyse (ANOVA) om de relatie van de individuele en opvoedingskenmerken met antisociaal gedrag te onderzoeken (Rutherford, 2001). Voor de interpretatie van de uitkomsten van de ANOVA hebben we de gemiddelden gebruikt. De afzonderlijke items zijn omgezet in z-scores om deze interpretatie overzichtelijker te maken. De individuele en opvoedingskenmerken zijn gebaseerd op gegevens van de basismeting. De indeling naar mate van antisociaal gedrag is gebaseerd op de eerste twee metingen.

Vierde onderzoeksvraag: prosociaal gedrag. We voerden een clusteranalyse uit om te bepalen of kinderen in de ene context als antisociaal en in de andere context als prosociaal wordt betiteld. We gebruikten SPSS's versie van hiërarchische clusteranalyse met de methode van Ward en euclidische afstanden (Sharma, 1996). Om een gelijk gewicht aan alle variabelen te geven, zijn de variabelen voor de analyse gestandaardiseerd (een gemiddelde van nul en een standaard deviatie van 1). Wards methode is statisch. Vandaar dat we onze statische oplossing hebben verfijnd met een iteratieve cluster analyse met de K-groepenmethode. Als initiële clustercentra gebruikten we de uitkomsten van Wards methode. Om de interne validiteit van de verschillende clusteroplossingen te evalueren, hebben we gekeken naar de homogeniteit binnen de groepen (Everitt, Landau, & Leese, 2001). De homogeniteitindex varieert van 0 tot 1, waarbij een score van 1 aangeeft dat er geen homogeniteit is en een score van 0 dat er perfecte homogeniteit is. Een homogeniteitindex onder de .75 is voldoende en onder de .50 goed (Jones & Harris, 1999). Om de externe validiteit van de clusteroplossing te evalueren hebben we variantieanalyses (met post hoc Scheffé toetsen) uitgevoerd, waarbij werd gekeken of de clusters verschilden op zelfcontrole, intelligentie, schoolse prestaties, verwerping en opvoedingsstress.

3.6 Resumé

In dit hoofdstuk zijn we kort ingegaan op het TRAILS-onderzoek. TRAILS is een longitudinaal bevolkingsonderzoek, met de algemene doelstelling om de ontwikkeling van de geestelijke gezondheid en de sociale ontwikkeling vanaf de preadolescentie tot in de volwassenheid in kaart te brengen en te beschrijven. Vervolgens zijn we ingegaan op de steekproefselectie en de gegevensverzameling. Er zijn diverse stappen ondernomen om nonrespons of uitval van respondenten uit het onderzoek zover mogelijk te verkleinen. Medewerkers werden hier speciaal voor getraind. Tot slot zijn de meetinstrumenten besproken en het analyseplan door ons gepresenteerd.

4 RESULTATEN

Met de analyses trachten we in de eerste plaats een antwoord te geven op de prevalentie van antisociaal gedrag bij twaalfminners, daarbij tevens uitgesplitst naar agressief en delinquent gedrag en in relatie tot sekse, leeftijd en sociaal-economische status. Tevens geven we in dit gedeelte inzicht in het voorkomen van vijf specifieke vormen van antisociaal gedrag.

In de tweede plaats kijken we naar antisociaal gedrag in het licht van de transitie naar het voortgezet onderwijs. Hierbij staat centraal in hoeverre twaalfminners na deze overgang doorgaan met antisociaal gedrag en of ze daarmee mogelijk het pad van de levensloop-persistente groep volgen. Daartoe vergelijken we gegevens uit de eerste meting en tweede meting om dit verschil zichtbaar te maken. Ook maken we in dit gedeelte een vijf-groepen indeling van antisociaal gedrag, op basis van het al dan niet voorkomen van antisociaal gedrag bij de eerste en tweede meting. De groep persistent hoog, waarbij antisociaal gedrag het meest voorkomt, wordt beschreven aan de hand van afzonderlijke items van antisociaal gedrag. Bij starters gaan we na of levensgebeurtenissen van invloed zijn geweest op de toe- of afname van antisociaal gedrag.

In de derde plaats geven we een antwoord op de vraag in hoeverre er een verband is tussen individuele en opvoedingskenmerken met antisociaal gedrag. Dit doen we op basis van de individuele en opvoedingskenmerken die bij de eerste meting zijn gemeten, om zodoende de groep twaalfminners bloot te leggen die kenmerken van levensloop-persistent antisociaal gedrag vertonen.

In de vierde en laatste plaats geven we een antwoord op de vraag in hoeverre kinderen in de ene context als antisociaal en in de andere context als pro sociaal worden betiteld. We gaan daarbij ook in op verschillen in perspectief of criteria tussen informanten.

4.1 Agressief en delinquent gedrag

Tabel 1 geeft een overzicht van agressief en delinquent gedrag naar informant. Aantal deelnemers, gemiddelden en standaarddeviaties en het significantieniveau tussen beide metingen worden genoemd. De scores in de tabel kunnen lopen van 0 (helemaal niet van toepassing) tot 2 (zeer duidelijk of zeer vaak van toepassing).⁶

Tabel 1. Agressief en delinquent gedrag naar informant en meetmoment

Variabele	Informant	N	Meting 1	Meting 2	T-toets verschil (meting 2 – 1)
Agressie	Kind	2058	0.31 (0.24)	0.31 (0.23)	t (2057) = 0.22
	Ouder	1829	0.34 (0.28)	0.23 (0.25)	t (1828) = -20.71 **
	Leerkracht	1308	0.29 (0.47)	0.32 (0.54)	t (1307) = 2.29 *
Delinquentie	Kind	2058	0.22 (0.17)	0.26 (0.20)	t (2057) = 7.07 **
	Ouder	1829	0.12 (0.13)	0.10 (0.14)	t (1828) = -6.59 **
	Leerkracht	1308	0.12 (0.33)	0.16 (0.41)	t (1307) = 3.53 **

** p < 0.01; * p < .05

⁶ Voor de mate van nonrespons wordt verwezen naar paragraaf 3.2.

De verschillen tussen de eerste en tweede meting blijken gering te zijn. Kind- en leerkrachtrapportage wijzen voor delinquentie op een kleine toename. Bij de leerkrachtrapportage is sprake van een grotere spreiding rond het gemiddelde: de scores liggen verder uit elkaar dan bij de kind- en ouderrapportage. Ouders rapporteren bij zowel jongens als meisjes bij de tweede meting minder agressief en delinquent gedrag. Dit kan veroorzaakt worden doordat agressief en delinquent gedrag zich met het ouder worden meer verplaatsen naar contexten buitenshuis. Agressief en delinquent gedrag onttrekken zich wellicht aan het zicht van ouders.

De gemiddelden in tabel 1 liggen dicht bij het minimum. Om inzicht te krijgen in de prevalentie van agressief en delinquent gedrag zijn de scores per informant en meting uitgezet in drie categorieën: laag (een score van 0.50 of lager), midden (een score tussen 0.50 en 1.00) en hoog (een score van 1.00 of hoger), zie tabel 2. De groep laag wordt gevormd door veel jongeren die (bijna) nul scoren op agressie en delinquentie. De groep hoog bevat nauwelijks jongeren die ver boven de één scoren. Extreem hoge scores (van 1.50 of hoger) komen bij kinderen en ouders bijna niet voor. Leerkrachten kennen zulke hoge scores bij een paar procent van de leerlingen toe. Om enig inzicht in de scheve verdeling van de variabelen te geven is voor de zelf-rapportage van agressie en delinquentie in de bijlage een figuur geplaatst.

Tabel 2. Prevalentie agressief en delinquent gedrag naar informant en meetmoment

Variabele	Informant	Meting 1			Meting 2		
		Laag	Midden	Hoog	Laag	Midden	Hoog
Agressie	Kind	79.8%	18.5%	1.7%	80.0%	18.3%	1.7%
	Ouder	79.9%	16.3%	3.8%	88.7%	9.2%	2.1%
	Leerkracht	83.0%	11.2%	5.8%	82.5%	8.7%	8.8%
Delinquentie	Kind	92.8%	7.0%	0.2%	89.0%	10.4%	0.6%
	Ouder	98.5%	1.4%	0.1%	97.9%	1.9%	0.2%
	Leerkracht	94.0%	3.8%	2.2%	92.4%	3.6%	4.0%

Uit tabel 2 blijkt dat de grote meerderheid van de jongeren bij zowel de eerste als de tweede meting laag scoort op agressie en delinquentie. Van deze twee aspecten van antisociaal gedrag ligt de prevalentie van agressie hoger dan die van delinquentie. Een hoge score op agressie en delinquentie komt volgens de kinderen nauwelijks voor. Volgens ouders geldt dat ook voor delinquentie. Voor agressie rapporteren ouders een hoge score in 3.8 (eerste meting) en 2.1 procent (tweede meting) van de gevallen. De leerkrachten geven het meest aan dat er sprake is van agressie of delinquentie. Voor agressie scoort 5.8 (eerste meting) respectievelijk 8.8 procent (tweede meting) van de leerlingen hoog. Voor delinquentie zijn die percentages 2.2 en 4.0.

De grenzen die we hanteren zijn vrij arbitrair en vertegenwoordigen geen absolute grens. Bij de YSR en CBCL wordt meestal het 98e percentiel gebruikt als grens tussen klinisch en niet-klinisch voor afzonderlijke schalen. Voor de totale probleemscore op externaliserend probleemgedrag (dus de optelsom van agressie en delinquentie) wordt het negentigste percentiel gebruikt als grens.

4.1.1 Agressief en delinquent gedrag naar sekse

Tabel 3 geeft een overzicht van agressief en delinquent gedrag naar sekse bij zowel de eerste als tweede meting. Jongens maken zich meer schuldig aan agressief en delinquent gedrag dan meisjes.

Tabel 3. Agressief en delinquent gedrag naar sekse

Variabele	Informant	N (jongen:meisje)	Jongen	Meisje	
<i>Meting 1</i>					
Agressie	Kind	1001:1057	0.35 (0.26)	0.28 (0.22)	t (1941) = 6.86 **
	Ouder	890:939	0.38 (0.31)	0.30 (0.26)	t (1737) = 5.50 **
	Leerkracht	632:676	0.40 (0.53)	0.19 (0.39)	t (1151) = 8.03 **
Delinquentie	Kind	1001:1057	0.26 (0.19)	0.19 (0.15)	t (1892) = 9.40 **
	Ouder	890:939	0.15 (0.14)	0.10 (0.11)	t (1827) = 7.95 **
	Leerkracht	632:676	0.17 (0.38)	0.07 (0.25)	t (1078) = 6.03 **
<i>Meting 2</i>					
Agressie	Kind	1001:1057	0.32 (0.25)	0.31 (0.22)	t (2010) = 1.04
	Ouder	890:939	0.25 (0.26)	0.22 (0.23)	t (1776) = 2.10 *
	Leerkracht	632:676	0.43 (0.60)	0.22 (0.45)	t (1174) = 7.17 **
Delinquentie	Kind	1001:1057	0.28 (0.20)	0.24 (0.19)	t (2056) = 4.67 **
	Ouder	890:939	0.11 (0.14)	0.09 (0.14)	t (1811) = 2.23 *
	Leerkracht	632:676	0.21 (0.47)	0.11 (0.33)	t (1135) = 4.51 **

** p < 0.01 * p < 0.05 (tweezijdig)

4.1.2 Agressief en delinquent gedrag naar leeftijd

De verschillen tussen iets jongere en iets oudere TRAILS-deelnemers zijn klein wat agressie en delinquentie betreft. Dat de leeftijd bij de eerste meting uiteen liep van 10 tot 12 jaar en bij de tweede meting van 12 tot 14 jaar heeft niet of nauwelijks invloed op de scores voor agressie en delinquentie.

4.1.3 Agressief en delinquent gedrag naar sociaal-economische status

In tabel 4 wordt een overzicht gegeven van agressief en delinquent gedrag naar sociaal-economische status. Uit deze tabel wordt duidelijk dat het voorkomen van agressief en delinquent gedrag afneemt naarmate sociaal-economische status toeneemt. De verschillen zijn het grootst met ouders en leerkrachten als informant.

Tabel 4. Agressief en delinquent gedrag naar sociaal-economische status

Variabele	Informant	N	Sociaal-economische status			
			Laag	Midden	Hoog	
<i>Meting 1</i>						
Agressie	Kind	2028	0.32 (0.27)	0.32 (0.24)	0.30 (0.23)	F (2, 2025) = 1.27
	Ouder	1826	0.40 (0.34)	0.35 (0.28)	0.26 (0.23)	F (2, 1823) = 30.97 **
	Leerkracht	1293	0.43 (0.56)	0.27 (0.46)	0.18 (0.35)	F (2, 1290) = 24.21 **
Delinquentie	Kind	2028	0.23 (0.20)	0.22 (0.17)	0.21 (0.16)	F (2, 2025) = 1.68
	Ouder	1826	0.15 (0.16)	0.13 (0.13)	0.09 (0.10)	F (2, 1823) = 25.85 **
	Leerkracht	1293	0.18 (0.40)	0.11 (0.32)	0.06 (0.22)	F (2, 1290) = 10.71 **
<i>Meting 2</i>						
Agressie	Kind	2028	0.33 (0.24)	0.32 (0.24)	0.29 (0.23)	F (2, 2025) = 3.08 *
	Ouder	1826	0.29 (0.28)	0.24 (0.25)	0.18 (0.21)	F (2, 1823) = 22.79 **
	Leerkracht	1293	0.46 (0.62)	0.31 (0.52)	0.21 (0.43)	F (2, 1290) = 18.01 **
Delinquentie	Kind	2028	0.28 (0.21)	0.25 (0.19)	0.24 (0.20)	F (2, 2025) = 4.10 *
	Ouder	1826	0.13 (0.16)	0.11 (0.14)	0.07 (0.11)	F (2, 1823) = 19.33 **
	Leerkracht	1293	0.25 (0.51)	0.14 (0.12)	0.12 (0.34)	F (2, 1290) = 10.01 **

** p < 0.01 * p < 0.05

4.2 Correlaties tussen informanten

Tabel 5 geeft een overzicht van de correlaties tussen kind-, ouder-, en leerkrachtrapportage, alsmede tussen de zelfrapportage van de eerste en tweede meting met betrekking tot antisociaal gedrag. Onder de diagonaal zijn de correlaties weergegeven met betrekking tot de eerste meting. Op de diagonaal bevinden zich de correlaties tussen de eerste en tweede meting (de stabiliteit). Boven de diagonaal zijn de correlaties met betrekking tot de tweede meting weergegeven. Alle correlaties zijn significant bij een tweezijdig significantieniveau van $p < .01$. De correlaties geven een positief, matig verband aan. Controle door middel van een spreidingsdiagram toont aan dat dit verband lineair is. Hoe meer agressief, delinquent of antisociaal gedrag gerapporteerd wordt door de ene informant, hoe meer gerapporteerd wordt door een andere informant. De diagonaal laat met waardes van .39 tot .53 voor kinderen en .55 tot .67 voor ouders een zekere stabiliteit van de scores over de twee metingen zien. De scores gegeven door leerkrachten uit het basis- en voortgezet onderwijs zijn ook positief met elkaar gecorreleerd: .27 en .41. Dit duidt op een zekere betrouwbaarheid van de gegeven antwoorden binnen elke informantengroep. Ook betekent dit dat de rapportages tamelijk stabiel zijn in de tijd.

Tabel 5. Correlaties tussen informanten

Variabele	Informant	Correlaties						
		Agressiviteit			Delinquentie			Antisociaal gedrag
		Kind	Ouder	Leerkracht	Kind	Ouder	Leerkracht	Kind
Agressiviteit	Kind	.45	.35	.29	.64	.33	.22	.53
	Ouder	.31	.67	.31	.28	.73	.23	.27
	Leerkracht	.24	.31	.41	.28	.31	.65	.32
Delinquentie	Kind	.68	.20	.22	.39	.43	.31	.64
	Ouder	.26	.73	.30	.26	.55	.35	.34
	Leerkracht	.18	.25	.64	.19	.26	.27	.31
Antisociaal gedrag	Kind	.57	.23	.32	.64	.29	.29	.53

Onder de diagonaal: correlaties eerste meting.

Op de diagonaal: stabiliteit tussen metingen.

Boven de diagonaal: correlaties tweede meting.

4.3 Vijf vormen van antisociaal gedrag

In het verleden zijn voor de YSR en CBCL factoranalyses gedaan op de dimensies agressief en delinquent gedrag. Omdat we verwachten dat er bij de kindvragenlijst van antisociaal gedrag (ASBQ) ook enkele dimensies naar voren komen en we benieuwd zijn naar de uitkomsten daarvan, hebben we factoranalyse op de ASBQ toegepast.

Factoranalyse (principale-componentenanalyse) wijst uit dat de verschillende vormen van antisociaal gedrag (31 items bij de eerste en 26 bij de tweede meting), tot vier onderliggende verbanden zijn terug te brengen. De tabellen 4 en 5 in de bijlage geven een overzicht van de afzonderlijke factorladingen uit de factoranalyse. Om een betrouwbare schaal te kunnen samenstellen zijn minimaal drie à vier items noodzakelijk. De items ‘meegedaan aan een bende’, ‘een wapen gedragen’ en ‘een wapen gebruikt’ bij de eerste meting zijn vanwege hun gelijkaardigheid met de overige items en hun verwantschap aan agressie aan deze schaal toegevoegd. Ditzelfde geldt voor de items ‘iemand thuis geslagen’ en ‘een wapen gedragen’ bij de tweede meting.

Factor 1 heeft betrekking op delinquentie in de openbare orde. Factor 2 bestaat uit vier vragen die met name betrekking hebben op diefstal. Factor 3 blijkt met name betrekking te hebben op dingen die thuis en op school gebeuren en krijgt de noemer ‘delinquentie in de primaire orde’. De vierde factor tot slot blijkt met name betrekking te hebben op agressiviteit en wordt genoemd: ‘delinquentie met geweld’.

De afzonderlijke items zijn samengevoegd in schaalwaarden, op basis van de hiervoor beschreven categorieën. Betrouwbaarheidsanalyse wijst uit dat de items binnen elke factor onderling hoog gecorreleerd zijn ($\alpha > .60$). In de factoranalyse zijn geen vragen over roken en alcohol- en drugsgebruik opgenomen, aangezien dit onderwerp bij de tweede meting apart is behandeld en andere antwoordcategorieën kent dan bij de eerste meting. Omdat ook roken, alcohol- en drugsgebruik vormen van antisociaal gedrag zijn, zijn deze vormen in de verdere analyse meegenomen en in een schaal

omgezet (betrouwbaarheidsniveau met drie items, eerste meting $\alpha = .50$; tweede meting $\alpha = .51$).

Tabel 6. Beschrijvende statistieken verschijningsvormen van antisociaal gedrag

Verschijningsvorm	Gem. (SD) N	Minimum – maximum	α
Delinquentie in de openbare orde			
Eerste meting	0.18 (0.41) 2206	0.00 – 3.40	0.66
Tweede meting	0.20 (0.20) 2085	0.00 – 3.40	0.68
Delinquentie in de primaire orde			
Eerste meting	0.31 (0.47) 2205	0.00 – 4.00	0.72
Tweede meting	0.19 (0.36) 2085	0.00 – 4.00	0.68
Diefstal			
Eerste meting	0.02 (0.15) 2205	0.00 – 4.00	0.75
Tweede meting	0.04 (0.19) 2083	0.00 – 3.25	0.64
Delinquentie met geweld			
Eerste meting	0.53 (0.57) 2206	0.00 – 3.83	0.74
Tweede meting	0.34 (0.46) 2083	0.00 – 4.00	0.61
Middelengebruik			
Eerste meting	0.27 (0.51) 2189	0.00 – 4.00	0.50
Tweede meting	1.11 (0.89) 2056	0.00 – 4.00	0.51

Tabel 6 geeft een overzicht van de beschrijvende statistieken, alsmede het betrouwbaarheidsniveau van deze schalen. De gemiddelde waarden van de afzonderlijke vormen van antisociaal gedrag liggen dicht bij het minimum. In veel gevallen is ontkennend geantwoord. Wel is te zien dat delinquentie in de primaire orde en delinquentie met geweld zijn afgenomen. De toename van delinquentie in de openbare orde en diefstal zijn marginaal. Middelengebruik daarentegen is sterk toegenomen.

Tabel 7. Correlaties tussen verschijningsvormen van antisociaal gedrag

	Delinquentie in de openbare orde	Delinquentie in de primaire orde	Diefstal	geweld	Middelengebruik
Delinquentie in de openbare orde	.46	.26	.25	.35	.27
Delinquentie in de primaire orde	.47	.31	.13	.26	.15
Diefstal	.30	.19	.20	.36	.23
Delinquentie met geweld	.55	.47	.26	.47	.32
Middelengebruik	.52	.39	.32	.45	.40

Onder de diagonaal: correlaties eerste meting.
 Op de diagonaal: stabiliteit tussen metingen.
 Boven de diagonaal: correlaties tweede meting.

In tabel 7 zijn de resultaten van een correlatieanalyse op de vijf verschijningsvormen weergegeven. Onder de diagonaal zijn de correlaties tussen de verschillende vormen van antisociaal gedrag bij de eerste meting weergegeven. Op de diagonaal bevinden zich de correlaties tussen eerste en tweede meting. Boven de diagonaal bevinden zich de correlaties van de tweede meting. Alle gevonden verbanden zijn significant bij een tweezijdig betrouwbaarheidsniveau van $p < .01$. De correlaties op de diagonaal variëren in waarde van .20 tot .47. Er bestaat een zekere consistentie tussen de verschillende vormen van antisociaal gedrag bij de eerste en tweede meting.

4.4 Vijf-groepen indeling van antisociaal gedrag

Met behulp van de vooraf gestelde criteria, waarbij gecategoriseerd is naar moment waarop en de mate waarin antisociaal gedrag voorkomt (bijvoorbeeld veel antisociaal gedrag bij de eerste meting en geen antisociaal gedrag bij de tweede meting (zie verder paragraaf 3.5) is een kruistabel opgesteld, waarin vijf groepen naar voren komen ($\chi^2(4) = 442.06$, $p < 0.01$). De grootste groep, met een aandeel van 64 procent ($N = 1274$), wordt gevormd door diegenen die bij zowel de eerste als tweede meting weinig antisociaal gedrag hebben vertoond. Het betreft hier de groep 'Persistent Laag'. Stoppers kenmerken zich door als twaalfminder (bij de eerste meting) veel, en als preadolescent (bij de tweede meting) weinig antisociaal gedrag te vertonen. Deze kleine groep heeft een omvang van 3 procent ($N = 53$). De 'Persistent Gemiddeld' groep ($N = 418$) scoort op beide metingen gemiddeld. Starters vormen net als stoppers een kleine groep ($N = 61$). Waar bij starters bij de eerste meting weinig antisociaal gedrag voorkomt, komt dit bij de tweede meting juist veel voor. De 'Persistent Hoog' groep ($N = 186$) vertoont op beide metingen veel antisociaal gedrag. Het gaat hierbij om de groep twaalfminners met kenmerken van levensloop-persistent antisociaal gedrag.⁷

Nu rijst de vraag hoe de persistent-hoge groep zich verhoudt tot de overige groepen, waar het de prevalentie van antisociaal gedrag betreft. Is het werkelijk zo dat zij op de afzonderlijke items hoger scoren dan de overige groepen? En welke zijn dat dan? Om dit inzichtelijk te maken, hebben we gekeken naar de gemiddelde scores van de ASBQ-vragenlijst van beide groepen op de eerste en tweede meting, daarbij uitgesplitst naar jongens en meisjes. Dit overzicht wordt in de tabellen 8 en 9 weergegeven. Los van de 26 items die in beide vragenlijsten zijn opgenomen, hebben we nog gekeken naar de gemiddelde scores op middelengebruik, omdat we daarvan verwachten dat hierin duidelijke verschillen naar voren komen. We hebben t-toetsen uitgevoerd om uit te wijzen of er sprake is van significantie is tussen beide groepen.

De jongens uit de persistent-hoge groep hebben doorgaans de hoogste scores, terwijl meisjes uit de overige groepen meestal de laagste scores hebben. De persistente meisjes scoren bij de eerste meting nog enigszins vergelijkbaar als de jongens uit de overige groepen. Bij de tweede meting is dat minder het geval. Wat opvalt is dat de persistente meisjes een derde deel uitmaken binnen de persistente groep. Dat is opmerkelijk, aangezien Moffitt spreekt over andere verhoudingen. In haar tweedeling bestaat de levensloop-persistente groep uit met name jongens, meisjes hebben daarin slechts een klein aandeel.

Het voorkomen van vernieling van dingen van kinderen zelf, thuis en op straat zijn afgenomen. Vandalisme (graffiti, banden leeg laten lopen, brandstichten) komt over het

⁷ Zie ook noot 5 voor de manier waarop deze groep is samengesteld.

Tabel 8. Antisociaal gedrag tijdens de eerste meting bij de groep Persistent Hoog in vergelijking met de overige groepen, naar sekse

Variabele	Persistent Hoog		Overigen ^a		T-toets: Verschil tussen Persistent Hoog en Overigen
	Jongens (N = 125)	Meisje (N = 54)	Jongens (N = 839)	Meisje (N = 962)	
Delinquentie in openbare orde					
Met opzet dingen op straat beschadigd	0.53 (1.02)	0.20 (0.68)	0.20 (0.62)	0.04 (0.25)	t(1979) = 4.48 **
Graffiti	0.84 (1.31)	0.69 (1.08)	0.26 (0.69)	0.10 (0.40)	t(1978) = 6.57 **
Auto- of fietsbanden laten leeglopen	0.91 (1.29)	0.65 (1.25)	0.37 (0.83)	0.07 (0.29)	t(1979) = 6.40 **
Meegereden met bus of trein zonder te betalen	0.40 (0.93)	0.31 (0.82)	0.13 (0.56)	0.05 (0.27)	t(1977) = 4.14 **
Met de politie in aanraking gekomen voor iets wat niet mocht	0.40 (0.49)	0.09 (0.30)	0.14 (0.35)	0.04 (0.19)	t(1933) = 6.31 **
Een brandje aangestoken	1.34 (1.46)	0.59 (1.11)	0.50 (0.92)	0.10 (0.38)	t(1975) = 7.71 **
Iemand lastig gevallen door op te bellen	1.19 (1.29)	1.13 (1.33)	0.65 (1.06)	0.56 (0.94)	t(1979) = 5.37 **
De klas uitgestuurd	2.79 (1.26)	2.17 (1.26)	1.71 (1.32)	0.88 (0.98)	t(1973) = 13.19 **
Van school weggebleven	0.28 (0.83)	0.15 (0.45)	0.10 (0.44)	0.03 (0.18)	t(1975) = 3.23 *
Delinquentie in primaire orde					
Met opzet dingen van jezelf beschadigd	1.09 (1.26)	0.85 (1.03)	0.55 (0.92)	0.38 (0.72)	t(1933) = 6.08 **
Met opzet dingen van anderen in huis beschadigd	0.72 (1.03)	0.54 (0.79)	0.38 (0.72)	0.27 (0.63)	t(1980) = 4.70 **
Met opzet dingen op school beschadigd	0.38 (0.72)	0.17 (0.49)	0.17 (0.49)	0.21 (0.49)	t(1979) = 4.21 **
Dingen rond het huis stuk gemaakt	0.57 (0.96)	0.26 (0.71)	0.28 (0.66)	0.12 (0.39)	t(1979) = 4.09 **
Iets gestolen of weggenomen uit huis	0.47 (0.89)	0.63 (1.03)	0.33 (0.74)	0.30 (0.61)	t(1980) = 2.85 *
Diefstal					
Iets uit winkel gestolen ≤ 10 euro	0.63 (1.00)	0.44 (0.98)	0.22 (0.61)	0.15 (0.47)	t(1980) = 5.21 **
Iets uit winkel gestolen 10 - 100 euro	0.06 (0.32)	0.06 (0.30)	0.02 (0.21)	0.00 (0.06)	t(1980) = 1.87 ~
Iets uit winkel gestolen ≥ 100 euro	0.02 (0.20)	0.02 (0.14)	0.01 (0.09)	0.00 (0.00)	t(1981) = 1.43
Iemand gedwongen geld te geven	0.06 (0.39)	0.07 (0.43)	0.02 (0.19)	0.00 (0.03)	t(1978) = 1.74 ~
Iets gekocht of verkocht dat gestolen was	0.17 (0.52)	0.13 (0.58)	0.04 (0.23)	0.01 (0.10)	t(1979) = 3.35 **
Delinquentie met geweld					
Iemand op school geslagen	2.32 (1.40)	1.69 (1.44)	1.35 (1.27)	0.66 (0.94)	t(1974) = 10.36 **
Iemand thuis geslagen	1.93 (1.53)	1.76 (1.72)	1.37 (1.48)	1.10 (1.31)	t(1967) = 5.29 **
Iemand op straat geslagen	1.51 (1.53)	0.94 (1.37)	0.65 (1.10)	0.20 (0.60)	t(1974) = 8.09 **
Meegedaan aan een bende	0.38 (0.85)	0.22 (0.69)	0.07 (0.38)	0.01 (0.18)	t(1981) = 4.83 **
Meegedaan aan een gevecht	1.07 (1.41)	0.65 (1.20)	0.57 (1.04)	0.16 (0.55)	t(1970) = 5.60 **
Een wapen gedragen	0.68 (1.17)	0.24 (0.75)	0.22 (0.75)	0.03 (0.27)	t(1976) = 5.24 **
Een wapen gebruikt bij een ruzie	0.21 (0.62)	0.04 (0.19)	0.05 (0.30)	0.01 (0.11)	t(1980) = 3.32 *
Iemand zo geslagen dat hij/zij naar de dokter/ziekenhuis moest	0.35 (0.65)	0.30 (0.51)	0.06 (0.38)	0.03 (0.23)	t(1975) = 5.19 **
Middelengebruik					
Alcohol	1.27 (1.37)	1.20 (1.45)	0.64 (1.06)	0.38 (0.86)	t(1974) = 7.04 **
Sigaretten	0.64 (1.09)	0.74 (1.22)	0.18 (0.60)	0.16 (0.54)	t(1975) = 5.81 **
Marihuana	0.13 (0.58)	0.02 (0.14)	0.01 (0.14)	0.00 (0.07)	t(1976) = 2.35 **

** p < 0.01 * p < 0.05 ~ p < 0.10 (tweezijdig)

^a Persistent Laag, Persistent Gemiddeld, Stoppers en Starters

Tabel 9. Antisociaal gedrag tijdens de tweede meting bij de groep Persistent Hoog in vergelijking met de overige groepen, naar sekse

Variabele	Persistent Hoog		Overigen ^a		T-toets: Verschil tussen Persistent Hoog en Overigen
	Jongen (N = 125)	Meisje (N = 54)	Jongen (N = 841)	Meisje (N = 963)	
Delinquentie in openbare orde					
Met opzet dingen op straat beschadigd	0.63 (1.14)	0.50 (0.91)	0.23 (0.67)	0.06 (0.33)	t(1992) = 5.53 **
Graffiti	0.83 (1.28)	0.72 (1.12)	0.24 (0.67)	0.19 (0.59)	t(1991) = 6.25 **
Auto- of fietsbanden laten leeglopen	0.85 (1.26)	0.78 (1.16)	0.31 (0.76)	0.11 (0.40)	t(1992) = 6.73 **
Meegereden met bus of trein zonder te betalen	0.47 (0.94)	0.29 (0.70)	0.16 (0.52)	0.13 (0.48)	t(1990) = 4.15 **
Met de politie in aanraking gekomen voor iets wat niet mocht	0.36 (0.48)	0.20 (0.41)	0.15 (0.35)	0.04 (0.20)	t(1975) = 6.31 **
Een brandje aangestoken	1.06 (1.38)	0.59 (1.04)	0.39 (0.84)	0.10 (0.39)	t(1991) = 6.93 **
Iemand lastig gevallen door op te bellen	0.82 (1.20)	1.15 (1.41)	0.49 (0.96)	0.62 (1.01)	t(1992) = 3.72 **
De klas uitgestuurd	2.60 (1.49)	2.81 (1.33)	1.66 (1.37)	1.25 (1.28)	t(1990) = 10.84 **
Van school weggebleven	0.46 (0.85)	0.65 (1.07)	0.14 (0.53)	0.19 (0.60)	t(1991) = 5.02 **
Delinquentie in primaire orde					
Met opzet dingen van jezelf beschadigd	0.80 (1.15)	0.50 (0.97)	0.32 (0.68)	0.19 (0.51)	t(1992) = 5.54 **
Met opzet dingen van anderen in huis beschadigd	0.56 (0.91)	0.48 (0.82)	0.25 (0.59)	0.15 (0.42)	t(1989) = 5.07 **
Met opzet dingen op school beschadigd	0.42 (0.85)	0.24 (0.55)	0.16 (0.50)	0.08 (0.36)	t(1990) = 4.18 **
Dingen rond het huis stuk gemaakt	0.37 (0.78)	0.11 (0.37)	0.13 (0.40)	0.05 (0.25)	t(1992) = 3.90 **
Iets gestolen of weggenomen uit huis	0.50 (0.91)	0.22 (0.54)	0.18 (0.56)	0.16 (0.51)	t(1991) = 3.89 **
Diefstal					
Iets uit winkel gestolen ≤ 10 euro	0.83 (1.20)	0.72 (1.20)	0.33 (0.78)	0.32 (0.75)	t(1992) = 5.20 **
Iets uit winkel gestolen 10 - 100 euro	0.13 (0.51)	0.04 (0.27)	0.03 (0.25)	0.03 (0.30)	t(1992) = 1.94 ~
Iets uit winkel gestolen ≥ 100 euro	0.08 (0.47)	0.00 (0.00)	0.01 (0.14)	0.00 (0.00)	t(1989) = 1.69 ~
Iemand gedwongen geld te geven	0.04 (0.30)	0.00 (0.00)	0.03 (0.28)	0.01 (0.10)	t(1988) = 0.73
Iets gekocht of verkocht dat gestolen was	0.44 (0.92)	0.19 (0.52)	0.08 (0.36)	0.02 (0.21)	t(1992) = 5.03 **
Delinquentie met geweld					
Iemand op school geslagen	1.42 (1.28)	1.15 (1.22)	0.41 (1.02)	0.32 (0.65)	t(1991) = 8.48 **
Iemand thuis geslagen	1.27 (1.45)	1.09 (1.47)	0.77 (1.23)	0.72 (1.17)	t(1989) = 4.28 **
Iemand op straat geslagen	1.10 (1.33)	0.83 (1.45)	0.45 (0.94)	0.17 (0.56)	t(1987) = 6.95 **
Meegedaan aan een bende	0.38 (0.89)	0.24 (0.82)	0.08 (0.40)	0.04 (0.24)	t(1992) = 4.25 **
Meegedaan aan een gevecht	0.90 (1.19)	0.83 (1.33)	0.44 (0.91)	0.11 (0.48)	t(1987) = 6.65 **
Een wapen gedragen	0.84 (1.34)	0.52 (1.04)	0.18 (0.60)	0.04 (0.29)	t(1992) = 6.71 **
Een wapen gebruikt bij een ruzie	0.22 (0.59)	0.13 (0.58)	0.03 (0.23)	0.01 (0.11)	t(1988) = 4.01 **
Iemand zo geslagen dat hij/zij naar de dokter/ziekenhuis moest	0.29 (0.64)	0.13 (0.34)	0.09 (0.36)	0.02 (0.14)	t(1979) = 4.47 **
Middelengebruik					
Alcohol	3.20 (1.46)	3.48 (1.13)	2.43 (1.76)	2.41 (1.73)	t(1964) = 7.80 **
Sigaretten	1.45 (1.39)	1.74 (1.48)	0.46 (0.88)	0.56 (0.97)	t(1979) = 9.39 **
Marihuana	0.84 (1.47)	0.63 (1.35)	0.14 (0.66)	0.14 (0.67)	t(1969) = 5.90 **

** p < 0.01 * p < 0.05 ~ p < 0.10 (tweezijdig)

^a Persistent Laag, Persistent Gemiddeld, Stoppers en Starters

algemeen minder voor of is gelijk gebleven. Wel reizen persistente jongens en meisjes vaker met trein of bus zonder te betalen, iets wat ook meer bij leerlingen in het voortgezet onderwijs dan in het basisonderwijs past. Persistente jongens hebben bij de tweede meting vaker iets gekocht of verkocht dat gestolen was. Ook heeft er een verdubbeling plaatsgevonden waar het winkeldiefstal betreft (bij bedragen vanaf 10 euro). Geweld is fors gedaald. Zo hebben jongens en meisjes uit beide groepen minder vaak iemand op school, thuis of op straat geslagen. In tegenstelling tot jongens worden meisjes uit beide groepen vaker de klas uitgestuurd. Ook is bij beide groepen een toename in spijbelgedrag waar te nemen. Deze twee ontwikkelingen lijken erop te duiden dat jongens en meisjes zich opstandiger zijn gaan gedragen na de overgang naar het vervolgonderwijs. Met betrekking tot middelengebruik kunnen we zeggen dat dit conform verwachting fors is gestegen. Zo is alcoholgebruik bij persistente jongens en meisjes gestegen van respectievelijk 1.27 naar 3.20 en van 1.20 naar 3.48. Ook de meisjes en jongens uit de overige groepen rapporteren fors meer alcoholgebruik en ditzelfde kan gezegd worden voor het gebruik van tabak en marihuana.

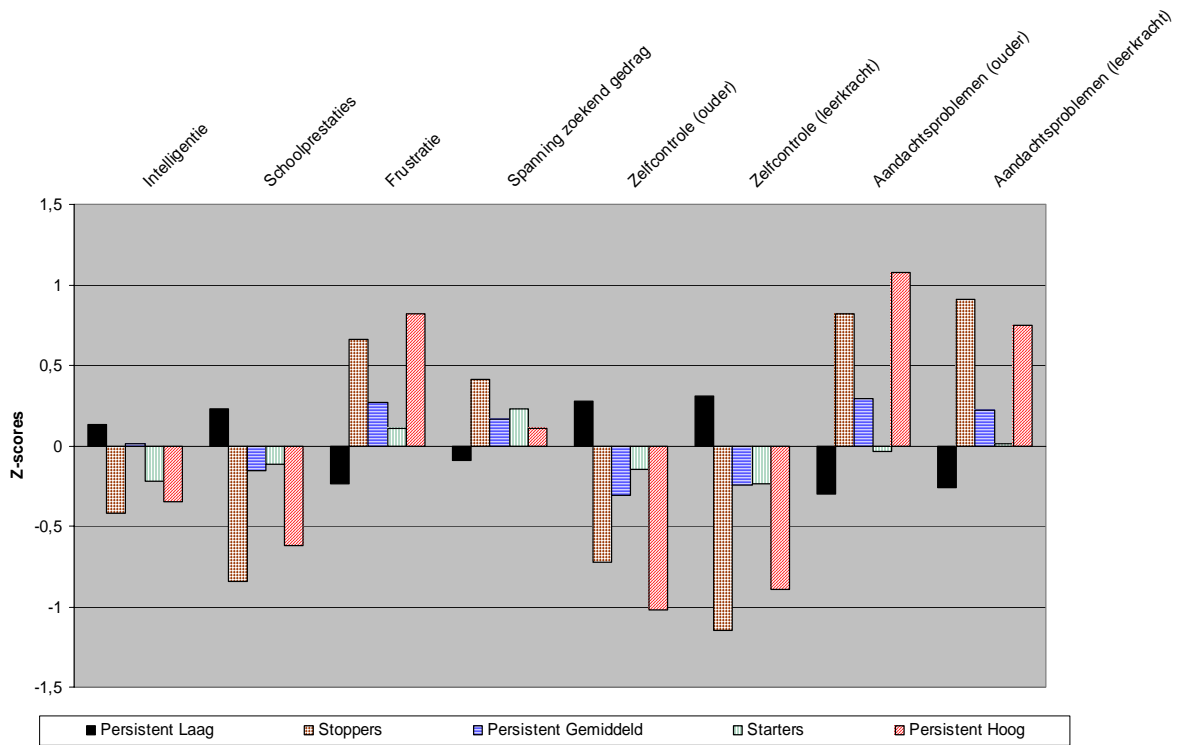
4.5 Individuele en opvoedingskenmerken en antisociaal gedrag

Met één-weg variantieanalyse onderzochten we of de vijf groepen van elkaar verschilden op individuele en opvoedingskenmerken. Alle in de variantieanalyse onderzochte factoren lieten verschillen zien. De verschillen met betrekking tot de individuele kenmerken waren als volgt: Intelligentie ($F(4) = 14.27, p < .001$), Schoolprestaties ($F(4) = 45.11, p < .001$), Frustratie ($F(4) = 65.83, p < .001$), Spanningzoekend gedrag ($F(4) = 8.03, p < .001$), Zelfcontrole ouder ($F(4) = 101.59, p < .001$), Zelfcontrole leerkracht ($F(4) = 100.65, p < .001$), Aandachtsproblemen ouder ($F(4) = 119.21, p < .001$) en Aandachtsproblemen leerkracht ($F(4) = 119.21, p < .001$). De verschillen met betrekking tot opvoedingskenmerken waren als volgt: Verwerping ($F(4) = 43.80, p < .001$), Emotionele warmte ($F(4) = 18.88, p < .001$) en Opvoedingsstress ($F(4) = 131.42, p < .001$).

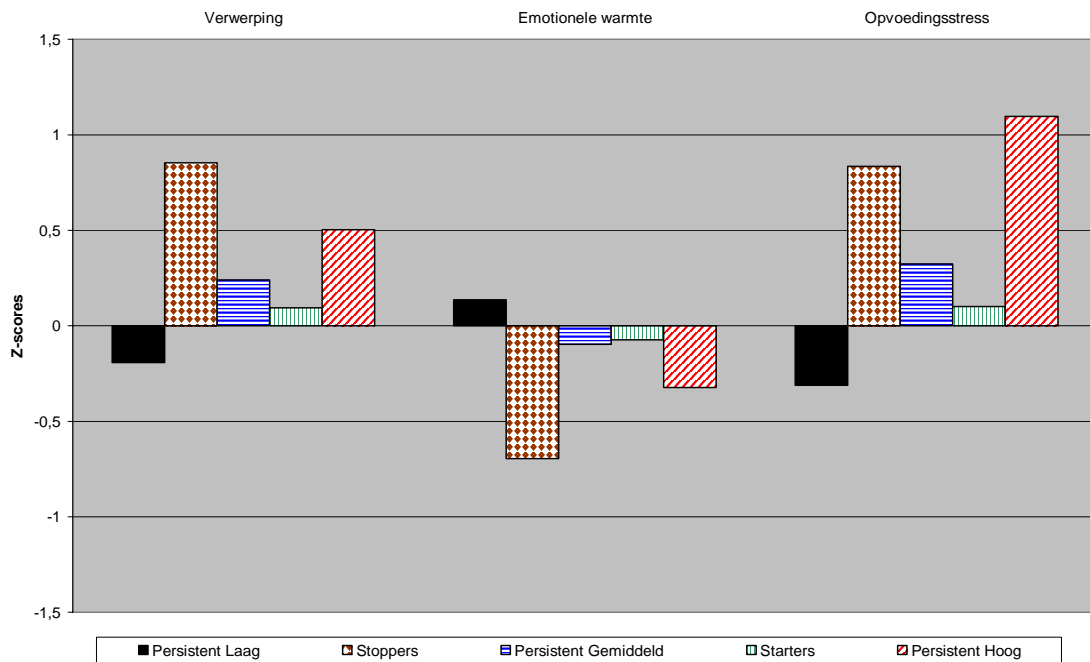
In de figuren 2 en 3 wordt een overzicht gegeven van de gemiddelden van de afzonderlijke groepen op de individuele en opvoedingskenmerken. De uitkomsten zijn gebaseerd op z-scores. De individuele en opvoedingskenmerken zijn gebaseerd op gegevens van de basismeting.

Op alle kenmerken ervaart de groep Persistent Laag de minste problemen. Stoppers lijken het over het algemeen juist erg slecht te doen, zij zijn er slecht aan toe bij de eerste meting. Een lage intelligentie, geringe schoolprestaties, veel frustratie, en spanningzoekend gedrag zijn kenmerkend voor deze groep. Daarnaast ervaren zij veel aandachtsproblemen en een lage zelfcontrole. In hun gezin ervaren zij weinig warmte, ze voelen zich verworpen door hun ouders en hun ouders ervaren veel stress bij de opvoeding. Opmerkelijk is dat, hoewel Starters lager scoren op intelligentie, zij toch betere schoolprestaties behalen dan de gemiddelde groep. Zij kennen minder frustratie, maar zijn wel iets meer geneigd op zoek te gaan naar spannende situaties. Door zowel ouders als leerkrachten wordt de mate van zelfcontrole bij Starters iets hoger beoordeeld dan bij de gemiddelde groep. Voor aandachtsproblemen geldt hetzelfde, maar dan omgekeerd: dit komt bij Starters minder voor. Omdat Starters bij de tweede meting afwijkend scoren ten opzichte van de persistent lage groep naar het voorkomen van antisociaal gedrag, gaan we hier in de volgende paragraaf verder op in.

Figuur 2. Vijf groepen en de samenhang met individuele kenmerken.



Figuur 3. Vijf groepen en hun samenhang met opvoedingskenmerken



Persistent Hoog, de groep twaalfminners die kenmerken van persistent antisociaal gedrag vertoont, bevindt zich op het andere eind van het continuüm: een lage intelligentie, geringe schoolprestaties en een hoge mate van frustratie zijn kenmerkend voor deze groep. Voor spanningzoekend gedrag geldt dat ze juist niet boven de andere groepen uitspringen: ze scoren gemiddeld. Door ouders en leerkrachten wordt echter een lage mate van zelfcontrole en veel aandachtsproblemen geconstateerd. De groep Persistent Hoog ervaart veel verwerping in hun gezin en analoog daaraan weinig emotionele warmte (stoppers doen het op dit punt echter nog slechter). Voor het overige geldt dat de meeste opvoedingsstress bij deze groep wordt geconstateerd.

Tabel 10. Gebeurtenissen na eerste meting: starters in vergelijking met persistent laag

Gebeurtenissen na de eerste meting	Starter (N = 61)	Persistent laag (N = 1274)	
Gezin			
Iemand van het gezin erg ziek geworden	0.33 (0.48)	0.22 (0.42)	t (1316) = 1.79 *
Moeder overleden	0.03 (0.18)	0.00 (0.06)	t (1319) = 1.25
Vader overleden	0.00 (0.00)	0.00 (0.07)	t (1318) = -0.53
Ouders gescheiden of uit elkaar	0.10 (0.30)	0.05 (0.22)	t (1319) = 1.24
Nieuw persoon in gezin gekomen	0.28 (0.45)	0.06 (0.24)	t (1319) = 3.75 **
Verhuisd	0.20 (0.41)	0.13 (0.34)	t (1317) = 1.27
Bij ander gezin gaan wonen	0.07 (0.25)	0.01 (0.10)	t (1317) = 1.75 *
Vriendschap			
Door ruzie vriend kwijtgeraakt	0.22 (0.42)	0.09 (0.29)	t (1315) = 2.31 **
Verkering uit	0.38 (0.49)	0.26 (0.44)	t (1316) = 1.89 *
Slachtofferschap			
Seksueel geweld	0.20 (0.41)	0.08 (0.28)	t (1317) = 2.26 *
Roddels	0.43 (0.50)	0.22 (0.41)	t (1318) = 3.27 **
Pesten	0.31 (0.46)	0.22 (0.41)	t (1317) = 1.38
Diefstal	0.14 (0.35)	0.08 (0.27)	t (1317) = 1.25
Geweld	0.13 (0.34)	0.05 (0.22)	t (1317) = 1.88 *
Overig			
Met politie in contact	0.32 (0.47)	0.06 (0.23)	t (1315) = 4.27 **

** p < 0.01 * p < 0.05 (eenzijdige toetsing)

4.6 Starters

Starters scoorden bij de eerste meting net zo laag op antisociaal gedrag als de groep die persistent laag is. Ook bleek uit de vorige paragraaf dat starters niet slecht scoorden op de individuele en psychosociale risicofactoren. Dat roept de vraag op waarom deze groep dan toch met antisociaal gedrag begonnen is?

Daartoe hebben we gekeken in hoeverre starters de afgelopen jaren nare gebeurtenissen hadden meegemaakt. Met betrekking tot gezinsomstandigheden is duidelijk te zien dat ziekte in het gezin van starters vaker voorkomt dan bij de groep

persistent laag. Ook zijn de ouders vaker gescheiden of uit elkaar. Ook verhuizen starters vaker en komt het vaker voor dat er een nieuw persoon in het gezin komt of dat zij juist zelf in een ander gezin zijn gaan wonen. Starters zijn gemiddeld gezien vaker een vriend kwijtgeraakt door een ruzie, ook hebben zij vaker te maken gehad met een verkering die uitging. Wanneer we naar slachtofferschap kijken, dan is te zien dat er vaker sprake is van seksueel geweld, roddels, pesten, diefstal en geweld.

De effecten van deze nare gebeurtenissen op boosheid, drukte en verdriet zijn overduidelijk. Starters voelen zich vaker boos, druk en verdrietig.

Vervolg tabel 10.

Gevolg van gebeurtenissen	Starter (N =61)	Persistent laag (N = 1274)	
Vaker boos	1.05 (0.88)	0.47 (0.70)	t (1318) = 5.03 **
Vaker druk	0.52 (0.79)	0.22 (0.50)	t (1319) = 3.02 **
Vaker bang	0.61 (0.82)	0.52 (0.72)	t (1319) = 0.82
Vaker verdrietig	1.10 (0.91)	0.73 (0.81)	t (1319) = 3.08 **

** p < 0.01 * p < 0.05 (eenzijdige toetsing)

In onderstaande tabel is te zien dat starters bij de eerste meting volgens alle informanten laag scoorden op antisociaal gedrag. Bij de tweede meting is dit niet meer het geval. Waar leerkrachten bij de eerste meting vrij positief waren over starters, zijn zij nu ook erg negatief. In vergelijking met de Persistent Hogen zijn de starters bij de tweede meting duidelijk aanwezig. De verschillen tussen beide groepen zijn afgenomen.

Tabel 11. Agressief en delinquent gedrag bij starters, in vergelijking met persistent hoog

Variabele	Informant	Starter (N =61)	Persistent hoog (N = 186)	
<i>Meting 1</i>				
Agressie	Kind	0.23 (0.18)	0.60 (0.27)	t (237) = -10.01 **
	Ouder	0.39 (0.21)	0.77 (0.25)	t (221) = -10.02 **
	Leerkracht	0.25 (0.40)	0.89 (0.60)	t (212) = -9.57 **
Delinquentie	Kind	0.18 (0.12)	0.42 (0.21)	t (237) = -10.98 **
	Ouder	0.15 (0.12)	0.32 (0.14)	t (221) = -8.22 **
	Leerkracht	0.07 (0.23)	0.52 (0.58)	t (212) = -7.98 **
<i>Meting 2</i>				
Agressie	Kind	0.58 (0.23)	0.60 (0.29)	t (240) = -0.31
	Ouder	0.50 (0.32)	0.65 (0.33)	t (217) = -3.18 *
	Leerkracht	1.40 (0.65)	1.11 (0.74)	t (172) = 2.76 *
Delinquentie	Kind	0.54 (0.28)	0.48 (0.23)	t (240) = 1.68 ~
	Ouder	0.29 (0.22)	0.34 (0.21)	t (217) = -1.40
	Leerkracht	1.04 (0.75)	0.65 (0.71)	t (172) = 3.41 *

** p < 0.01; * p < 0.05; ~ p < 0.10 (tweezijdige toetsing)

4.7 Stoppers

Ouders blijken bij de eerste meting vrij positief over stoppers te denken. Leerkrachten daarentegen zijn negatiever gestemd. Volgens alle informanten zijn stoppers bij de tweede meting gedaald op agressie en delinquentie. Zie tabel 12 voor een overzicht van de gemiddelden en standaarddeviaties per groep.

Tabel 12. Agressief en delinquent gedrag: stoppers versus persistent hoog

Variabele	Informant	Stopper (N = 53)	Persistent hoog (N = 186)	
<i>Meting 1</i>				
Agressie	Kind	0.68 (0.29)	0.60 (0.27)	t (233) = 1.69 ~
	Ouder	0.66 (0.28)	0.77 (0.25)	t (215) = -2.02 *
	Leerkracht	1.25 (0.57)	0.89 (0.60)	t (204) = 2.98 **
Delinquentie	Kind	0.43 (0.26)	0.42 (0.21)	t (233) = 0.54
	Ouder	0.25 (0.13)	0.32 (0.14)	t (215) = -2.24 *
	Leerkracht	0.75 (0.70)	0.52 (0.58)	t (204) = 1.94 ~
<i>Meting 2</i>				
Agressie	Kind	0.32 (0.19)	0.60 (0.29)	t (234) = -7.98 **
	Ouder	0.28 (0.18)	0.65 (0.33)	t (208) = -10.00 **
	Leerkracht	0.38 (0.44)	1.11 (0.74)	t (178) = -7.84 **
Delinquentie	Kind	0.28 (0.15)	0.48 (0.23)	t (234) = -7.37 **
	Ouder	0.09 (0.10)	0.34 (0.21)	t (207) = -10.90 **
	Leerkracht	0.05 (0.15)	0.65 (0.71)	t (178) = -9.23 **

** p < 0.01; * p < 0.05; ~ p < 0.10 (tweezijdige toetsing)

Uit het voorgaande bleek dat de problemen van de stoppers bij de basismeting zich eerder op school (hoge scores leerkracht) dan thuis (lage scores ouders) afspelen. Om die reden is voor beide metingen naar het presteren en welbevinden van beide groepen op school gekeken. Bij de basismeting weken de twee groepen niet van elkaar af op prestaties en welbevinden. Het enige verschil tussen de twee groepen was dat de stoppers veel vaker extra hulp kregen vanwege leerproblemen, een verschil van 48 tegen 28 procent (χ^2 (204) = 6.05, p=0.01). In het voortgezet onderwijs zijn de leerkrachten daarentegen veel positiever over de stoppers dan over de groep die persistent hoog op antisociaal gedrag scoort.

Tabel 13. Functioneren in het voortgezet onderwijs: stoppers versus persistent hoog

Functioneren in het voortgezet onderwijs	Stopper (N = 39)	Persistent hoog (N = 139)	
Goed werktempo	3.46 (1.25)	2.92 (1.34)	t (174) = 2.26 *
Goede relatie met leerkracht	4.18 (0.82)	3.83 (0.92)	t (176) = 2.11 *
Goede inzet	3.59 (1.09)	2.78 (1.18)	t (175) = 3.84 **
Voelt zich thuis op school	4.31 (0.83)	3.91 (0.97)	t (175) = 2.31 *
Prestaties in algemeen	3.32 (0.90)	2.80 (0.99)	t (165) = 2.89 **

** p < 0.01; * p < 0.05 (tweezijdige toetsing)

Het beeld wat dus ontstaat is dat deze leerling in het voortgezet onderwijs de draai volgens de leerkracht veel beter heeft gevonden dan in het basisonderwijs.

Verschillen blijken er ook duidelijk te zijn waar het zorggebruik betreft. Stoppers hebben vaak zorg ontvangen van de schoolbegeleidingsdienst. Persistent Hogen juist van talrijke instanties.

Tabel 14. Zorggebruik: stoppers versus persistent hoog

Zorggebruik na de eerste meting	Stopper (N =41)	Persistent hoog (N = 166)	
Algemeen maatschappelijk werk	0 %	12.3 %	χ^2 (202) = 5.48 *
Schoolbegeleidingsdienst	31.7 %	16.7 %	χ^2 (203) = 4.68 *
Jeugdhulpverlening	0 %	11.4 %	χ^2 (207) = 5.17 *
Bureau Jeugdzorg	0 %	7.8 %	χ^2 (207) = 3.43 ~

** p < 0.01; * p < 0.05; ~ p < 0.10 (tweezijdige toetsing)

4.8 Prosociaal en antisociaal gedrag

Voorgaand gedeelte heeft zich geconcentreerd op antisociaal gedrag, waarbij de gemiddeldes van de verschillende informanten naar voren zijn gebracht. In dit gedeelte gaan we na of een kind in de ene context als antisociaal en in de andere context als sociaal wordt betiteld.

4.8.1 Clusters van pro- en antisociaal gedrag

Met de gegevens afkomstig van leerkrachten en ouders hebben we clusteranalyses uitgevoerd. Een oplossing met zes clusters bleek het beste. De homogeniteitindex voor die oplossing was .61, wat zeer acceptabel is. Hiërarchische en iteratieve clusteranalyses produceerden vrij identieke oplossingen. De zes clusters kunnen als volgt benoemd worden: (1) sociaal volgens beide informanten; (2) sociaal volgens de leerkracht; (3) tussenliggend (inclusief laagsociale preadolescenten); (4) antisociaal volgens de leerkracht; (5) antisociaal volgens de ouder; (6) antisociaal volgens beide informanten. Tabel 15 geeft de beschrijvende statistieken en de verhouding tussen jongens en meisjes per cluster. Voor drie van de zes clusters verschillen leerkrachten en ouders van mening. Het tweede cluster bevat kinderen die sociaal zijn volgens de leerkracht, maar niet volgens de ouders (gemiddelde leerkrachten = 0.77; gemiddelde ouders = -0.69, zie ook Tabel 15). Voor het vierde en vijfde cluster zijn de meningen ook afwijkend. Dit duidt erop dat voor zoverre een en hetzelfde kind sociaal en antisociaal is dat dit gedrag in verschillende contexten wordt getoond. In principe is het echter ook mogelijk dat kinderen zich niet verschillend gedragen thuis en op school maar verschillend beoordeeld worden doordat de informanten verschillende criteria hanteren. Of dat zo is kan worden afgeleid uit een vergelijking op de verschillende correlaten. Wanneer leerkrachten en ouders het eens zijn over kinderen die zich duidelijk pro- of antisociaal gedragen en als de correlaten voor die personen duidelijk positief of negatief zijn, dan is het niet waarschijnlijk dat ouders en leerkrachten compleet andere criteria gebruiken. Ze kunnen nog steeds verschillende accenten leggen op bepaalde aspecten, maar over duidelijke gevallen zijn ze het dan eens. Uit Tabel 15 valt op te maken dat de helft min of meer als sociaal valt te bestempelen: 28 procent volgens beide informanten en 22 procent volgens de leerkracht. De groep kinderen waarvan leerkrachten en ouders vinden dat ze antisociaal zijn is 6 procent. Bij de 23 procent van de kinderen zijn de twee informanten het niet met elkaar eens en constateert de ene informant wel en de

andere niet antisociaal gedrag. Tot slot is er nog een groep van 21 procent van alle deelnemers die minder sterk geprofileerd gedrag vertonen. Zij zijn noch prosociaal noch antisociaal. Deze groep bevat kinderen die matig of zelfs laag scoren op sociale interactie met anderen.

Tabel 15. Clusterindeling voor pro- en antisociaal gedrag: Leerkrachten en ouders als informanten

	Prosociaal		Antisociaal		Aantal cases	Sekse ratio (jongens : meisjes)
	Leerkracht	Ouder	Leerkracht	Ouder		
Prosociaal (leerkrachten en ouders)	0.68 (0.69)	0.99 (0.51)	-0.45 (0.33)	-0.43 (0.58)	500 (28.2 %)	0.51
Prosociaal (leerkracht)	0.77 (0.57)	-0.69 (0.66)	-0.49 (0.27)	-0.46 (0.52)	394 (22.2 %)	0.67
Tussenliggend (incl. laagsociaal)	-0.76 (0.56)	-0.27 (0.73)	-0.23 (0.47)	-0.34 (0.53)	372 (21.0 %)	1.33
Antisociaal (leerkracht)	-0.87 (0.72)	0.64 (0.73)	1.65 (0.87)	-0.01 (0.64)	153 (8.6 %)	2.01
Antisociaal (ouder)	-0.17 (0.66)	-0.56 (0.90)	-0.20 (0.52)	1.42 (0.75)	247 (13.9 %)	1.70
Antisociaal (leerkrachten en ouders)	-1.37 (0.75)	-0.68 (0.91)	2.18 (1.06)	1.91 (1.16)	108 (6.1 %)	3.93
Totaal	0.02 (0.99)	0.00 (1.00)	-0.04 (0.95)	0.02 (1.02)	1774	

4.8.2 Clusters en correlaten

Voor de volgende variabelen is nagegaan of de clusters verschilden: zelfcontrole (voor de leerkracht: $F(5,1768) = 303.11, p < .01$; voor de ouder: $F(5,1767) = 160.79, p < .01$), intelligentie ($F(5,1763) = 21.07, p < .01$), schoolse prestaties ($F(5,1763) = 110.31, p < .01$), verwerping ($F(5,1754) = 17.81, p < .01$), en opvoedingsstress ($F(5,1767) = 187.25, p < .01$). Post hoc toetsen lieten zien dat alle clusters significant van elkaar verschilden op zelfcontrole, gemeten via de leerkracht, met uitzondering van de eerste twee clusters (prosociaal volgens beiden dan wel alleen volgens de leerkracht). Wanneer ouders en leerkrachten kinderen als prosociaal zagen, weken die kinderen af van alle andere clusters op zelfcontrole gemeten volgens de ouder. Tegelijkertijd scoorden de laatste twee clusters (antisociaal volgens beiden dan wel alleen volgens de ouder) significant lager dan alle andere clusters. De significante verschillen op intelligentie waren tussen

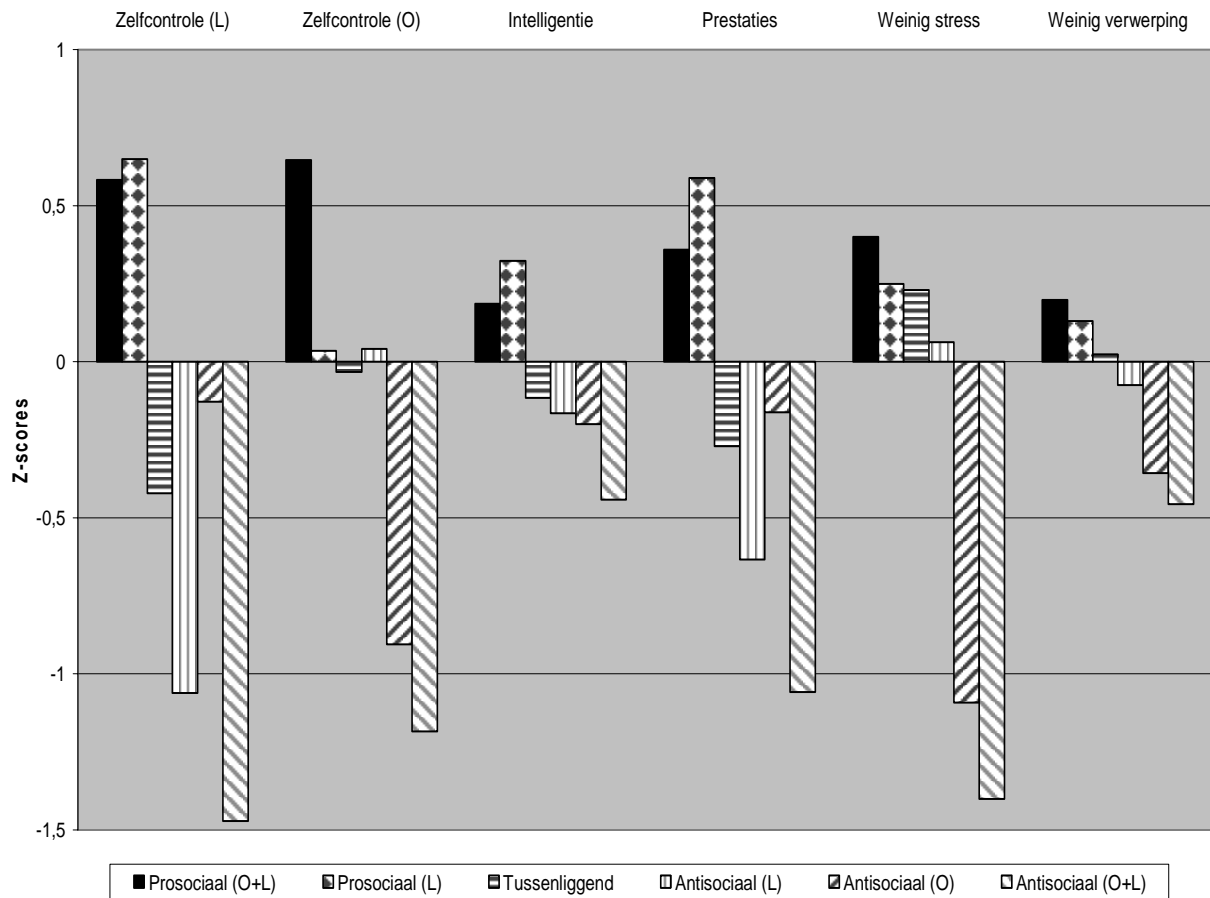
de eerste twee clusters en de laatste vier. Op schoolse prestaties verschilden alle clusters significant, behalve het tussenliggende cluster en het cluster dat antisociaal was volgens de ouder. Op opvoedingsstress scoorde het cluster dat volgens beide informanten pro sociaal was significant gunstiger dan alle andere clusters, terwijl de laatste twee clusters (antisociaal volgens beiden dan wel alleen volgens de ouder) significant ongunstiger scoorden. De kinderen die volgens leerkrachten en/of ouders pro sociaal gedrag vertonen en de tussenliggende groep (de eerste drie clusters) voelen zich minder verworpen door hun ouders dan de kinderen die antisociaal gedrag vertonen volgens ouders of volgens leerkrachten en ouders (de laatste twee clusters).

Uit Figuur 4 blijkt dat de kinderen die door beide informanten als antisociaal werden gezien steeds het ongunstigst scoren, terwijl die kinderen die als pro sociaal worden gezien (door beide informanten of door de leerkracht) het gunstigst scoren. Alle correlaten in Figuur 4 zijn gestandaardiseerd. De verschillen in z-scores tussen de clusters komen overeen met effectgroottes en kunnen worden gebruikt voor het opsporen van betekenisvolle verschillen. Cohen (1988) stelde dat effectgroottes onder de .20 klein, van .50 matig en boven de .80 groot zijn.

Wat zelfcontrole volgens de leerkracht en intelligentie betreft scoorde de groep die alleen door de leerkracht als pro sociaal werd gezien hetzelfde als de groep die door beide informanten als pro sociaal werd gezien. Op schoolse prestaties scoorde de eerstgenoemde groep zelfs significant hoger dan de tweede groep (ofschoon de effectgrootte klein was). Daarentegen lijkt de groep die door de leerkracht als antisociaal werd bestempeld meer op de groep die door beide informanten als antisociaal werd gezien. Het oordeel van leerkracht over pro- en antisociaal gedrag heeft meer discriminerend vermogen wanneer het ging om intelligentie, schoolse prestaties en het oordeel van de leerkracht over zelfcontrole. Leerkrachten blijken geneigd om intelligente en goed presterende leerlingen sneller als pro sociaal te zien dan anderen. Wat verwerping en opvoedingsstress betreft verschilde de groep die door ouders als antisociaal werd gezien niet van de groep die door beide informanten als antisociaal werd gezien. Daarentegen had de groep die door leerkrachten als antisociaal werd gezien een gemiddeld niveau op beide opvoedingsaspecten. Het lijkt erop dat een negatieve beoordeling door ouders samengaat met stress en verwerping.

Samenvattend, onze resultaten wijzen erop dat wanneer er tussen de verschillende informanten overeenstemming is over kinderen deze kinderen het erg goed of juist erg slecht doen op aspecten als zelfcontrole, intelligentie en schoolprestaties. Kinderen die wat minder geprofileerd zijn blijken zich eerder verschillend te gedragen op school en thuis, deels ook doordat leerkrachten en ouders verschillende perspectieven of criteria hanteren.

Figuur 4. Clusterindeling voor pro- en antisociaal gedrag naar zelfcontrole, intelligente, prestaties, stress en door kind ervaren verwerping. Leerkrachten en ouders als informanten



4.9 Resumé

De verschillen tussen de eerste en tweede meting met betrekking tot agressief en delinquent gedrag bleken gering te zijn. Ditzelfde gold voor de kindvragenlijst van antisociaal gedrag. Kind- en leerkrachtrapportage wezen op een kleine toename, oudertrapportage op een afname.

De grote meerderheid van de jongeren scoort bij zowel de eerste als tweede meting laag op agressie en delinquentie. Van deze twee aspecten van antisociaal gedrag ligt de prevalentie van agressie hoger dan die van delinquentie. De leerkrachten geven het meest aan dat er sprake is van agressie of delinquentie. Voor agressie scoort 5.8 (eerste meting) respectievelijk 8.8 procent (tweede meting) van de leerlingen hoog. Voor delinquentie zijn die percentages volgens leerkrachten 2.2 en 4.0.

Vergelijking van gemiddeldes met betrekking tot sekse wees uit dat agressief en delinquent gedrag bij jongens structureel vaker voorkomen dan bij meisjes. In relatie tot sociaal-economische status kan gezegd worden dat agressief en delinquent gedrag toenemen naarmate kinderen zich in een lagere klasse bevinden. Het voorkomen van agressief en delinquent gedrag in relatie tot leeftijd bracht geen duidelijke trend naar voren.

In de analyses hebben we verscheidene informanten betrokken. Onderling vertonen zij duidelijke verbanden en de afzonderlijke vragenlijsten met betrekking tot de eerste en tweede meting blijken tamelijk stabiel.

Factoranalyse op basis van de ASBQ leverde vier verschijningsvormen van antisociaal gedrag op: Delinquentie in de openbare orde, Delinquentie in de primaire orde, Diefstal en Delinquentie met geweld. We hebben hier Middelengebruik aan toegevoegd. Delinquentie in de primaire orde en Delinquentie met geweld bleken te zijn afgenomen in de periode. Middelengebruik bleek daarentegen explosief te zijn gestegen en dat is conform onze verwachting. Deze vijf verschijningsvormen zijn tevens getoetst op hun onderlinge samenhang. Er bleek sprake van een zekere mate van stabiliteit tussen de twee metingen.

Op basis van vooraf opgestelde criteria leverde kruistabel analyse vijf verschillende groepen op: Persistent Laag, Stoppers, Persistent Gemiddeld, Starters en Persistent Hoog. Verschillen tussen Persistent Hoog en de overige groepen werden geconstateerd. Starters bleken beduidend meer nare gebeurtenissen na de eerste meting te hebben meegemaakt dan Persistent Hogen. Ook voelden zij zich vaker boos, druk of verdrietig. Waar zij bij de eerste meting weinig verschilden van de groep persistent laag, scoorden zij bij de tweede meting vrij hoog, de verschillen tussen deze groep en de Persistent Hogen waren afgenomen. Stoppers daarentegen vertoonden bij de eerste meting juist vrij veel agressief en delinquent gedrag. Bij de start van het voortgezet onderwijs bleken zij hun draai volgens de leerkracht te hebben gevonden. Waar het zorggebruik betreft, kregen zij vaak hulp van de schoolbegeleidingsdienst. Persistent Hogen hebben vaak zorg ontvangen van talrijke instanties.

Met de gegevens afkomstig van leerkrachten en ouders hebben we een clusteranalyse uitgevoerd. Daarbij bleek een oplossing met zes clusters het beste. De resultaten hiervan wijzen erop dat wanneer er tussen de verschillende informanten overeenstemming is over kinderen deze kinderen het erg goed of juist erg slecht doen op aspecten als zelfcontrole, intelligentie en schoolprestaties. Kinderen die wat minder geprofileerd zijn blijken zich eerder verschillend te gedragen op school en thuis, deels ook doordat leerkrachten en ouders verschillende perspectieven of criteria hanteren.

Door middel van ANOVA hebben we onderzocht in welke mate de vijf groepen verschillende individuele en opvoedingskenmerken hebben. Hierin kwam duidelijk naar voren dat de groep Persistent Hoog en de Stoppers het bij de basismeting erg slecht deden. Van de stoppers weten we dat ze bij de tweede meting geen antisociaal gedrag meer vertoonden.. Bij de Persistent Hogen is dat wel het geval. Die ongunstige individuele en opvoedingskenmerken gekoppeld aan dat persistente antisociale gedrag maakt dat dit een duidelijke risicogroep is.

Dit onderzoek is gebaseerd op een grote steekproef van preadolescenten en gaat in op antisociaal gedrag bij twaalfminners. Daarbij kon gebruik worden gemaakt van verscheidene informanten, waardoor het mogelijk werd de verschillende rapportages te toetsen op hun samenhang. In dit hoofdstuk geven we een antwoord op de onderzoeksvragen. Deze worden puntsgewijs behandeld.

5.1 Antisociaal gedrag bij twaalfminners. Prevalentie, stabiliteit en oorzaken

De grote meerderheid van de jongeren scoort bij zowel de eerste als de tweede meting laag op agressie en delinquentie. Van deze twee aspecten van antisociaal gedrag ligt de prevalentie van agressie hoger dan die van delinquentie. De leerkrachten geven het meest aan dat er sprake is van agressie of delinquentie. In de hoogste klassen van het basisonderwijs vinden leerkrachten dat 5.8 procent van de leerlingen hoog scoort op agressie en 2.2 procent op delinquentie. In de laagste klassen van het voortgezet onderwijs zijn die percentages 8.8 voor agressie en 4.0 voor delinquentie. Volgens kinderen en ouders liggen die percentages voor delinquentie voor beide metingen ruim onder de 1 procent. Voor agressie varieert het bij kinderen en ouders van 1.7 tot 3.8 procent. Waarschijnlijk ligt het percentage kinderen dat echt hoog scoort tussen de percentages van de verschillende informanten in.

De verschillen in het voorkomen van antisociaal gedrag tussen de eerste en tweede meting bleken gering. Uitgesplitst naar agressief en delinquent gedrag rapporteren kinderen en leerkrachten een kleine toename bij de tweede meting. Ouders daarentegen rapporteren juist een kleine afname. Er zijn sekseverschillen geconstateerd. Zoals we al verwachtten, vertonen jongens meer antisociaal gedrag dan meisjes. Leerkrachten zijn over jongens meer negatief dan over meisjes en volgens hen zijn agressief en delinquent gedrag bij de tweede meting toegenomen. Ouders zijn bij de tweede meting positiever gestemd over jongens en meisjes, er viel een daling waar te nemen. Een duidelijke trend in relatie tot leeftijd kon niet worden geconstateerd: niet binnen en niet tussen de twee metingen. Wel komt duidelijk naar voren dat, naar gelang sociaal-economische status afneemt, agressief en delinquent gedrag toenemen.

De vraag is nu wat we hier uit kunnen afleiden. Hoe komt het dat de verschillen tussen de eerste en tweede meting zo gering zijn en in enkele gevallen het voorkomen van antisociaal gedrag zelfs blijkt te zijn afgenomen? Wanneer we naar de lage gemiddelde scores van antisociaal gedrag kijken, lijkt het erop dat antisociaal gedrag sec gezien weinig voorkomt. Aan het begin van het voortgezet onderwijs is hier nog maar weinig in veranderd. TRAILS lijkt daarmee vooraf te gaan aan de hausse aan adolescentie gelimiteerd antisociaal gedrag. Hierbij moet wel worden aangetekend dat we een groep van kinderen konden onderscheiden die op beide metingen hoog scoorden op antisociaal gedrag en dat die groep het duidelijk slecht doet op school en thuis. Het is ook die groep die in de theorie van Moffitt (1993) over persistent antisociaal gedrag een prominente rol speelt.

Een andere verklaring voor deze afname zou kunnen zijn dat antisociaal gedrag zich bij de tweede meting aan het blikveld van ouders begint te onttrekken. Agressief en delinquent gedrag naar sekse en sociaal-economische status laat resultaten zien die conform de verwachting zijn en in lijn staan met verschillende internationale studies.

5.2 Continuïteit en discontinuïteit van antisociaal gedrag

Bij de overgang naar het vervolgonderwijs bleken delinquentie in de primaire orde en delinquentie met geweld te zijn afgenomen. Middelengebruik daarentegen was explosief gestegen. Rutter, Giller en Hagell (1998) wezen erop dat kinderen die zich moeilijk, storend en normoverschrijdend gedragen negatieve aandacht op zich kunnen vestigen en verworpen kunnen worden door anderen. Een verklaring voor de afname van delinquentie in de primaire orde en delinquentie met geweld kan zijn dat kinderen zich naarmate ze ouder worden, beter weten te handhaven binnen sociale instituties. Met betrekking tot de explosieve stijging van middelengebruik kan het heel goed zijn dat, hoewel het in Nederland verboden is (via officiële verkooppunten) verdovende middelen en tabak aan minderjarigen onder de zestien te verkopen, twaalfminners hier toch aan blijken te kunnen komen en hier in grote mate gebruik van maken.

We konden respondenten indelen in vijf groepen. Er waren twee groepen die niet of nauwelijks, of in gemiddelde mate antisociaal gedrag vertonen, met een omvang van respectievelijk 64 en 21 procent. Daarnaast was er een kleine groep respondenten die bij de basismeting veel antisociaal gedrag vertoonde en bij de tweede meting juist niet: de stoppers. Ook bestond er een eveneens kleine groep waarbij het omgekeerde het geval was. Bij de eerste meting was er weinig verschil met de grootste groepen, bij de tweede meting toonden deze starters juist wel veel verschillen. In de laatste plaats was er een groep van persistent hogen.

Bij stoppers hebben we ons afgevraagd hoe het komt dat zij stoppen met het vertonen van antisociaal gedrag. Er ontstond een beeld waarin deze leerling in het voortgezet onderwijs de draai volgens de leerkracht veel beter heeft gevonden dan in het basisonderwijs. Daarnaast hebben zij vaak zorg ontvangen van de schoolbegeleidingsdienst. Kennelijk krijgen zij op adequate wijze hulp bij het tegengaan van hun problemen en kan de overgang naar het voortgezet onderwijs voor sommige antisociale twaalfminners een nieuwe start betekenen.

Starters scoorden bij de eerste meting net zo laag op antisociaal gedrag als de groep die persistent laag scoort. Een verklaring voor het dan toch beginnen met antisociaal gedrag bij de tweede meting lijkt voort te komen uit veranderde gezinsomstandigheden, vriendschapsrelaties en slachtofferschap. Starters blijken heel wat te hebben meegemaakt ten opzichte van de groep die persistent laag is en ook voelen zij zich vaker boos, druk, bang of verdrietig. Het gegeven dat deze groep in zijn jonge jaren al veel heeft meegemaakt, maakt het niet per se aannemelijk dat het hierbij gaat om de adolescentie gelimiteerde groep, die in cognitief opzicht niet afwijkt van de algemene populatie.

De persistent hogen vertonen in ons onderzoek beduidend meer antisociaal gedrag dan de overige groepen. Dit geldt voor zowel jongens als meisjes en op nagenoeg elk item van de vragenlijst van antisociaal gedrag. Vernieling en geweld lijken te zijn afgenomen. Middelengebruik daarentegen is sterk gestegen. Het kan zijn dat jongeren met het voortschrijden van de leeftijd over meer mogelijkheden beschikken om aan deze middelen te komen, daarnaast kan een rol spelen dat een groter gedeelte van hun vrije tijd zich buiten het gezin afspeelt en zij in contact met leeftijdsgenoten meer experimenteren.

5.3 Antisociaal gedrag in relatie tot individuele en opvoedingskenmerken

Overeenkomstig onze verwachtingen vonden we dat de twaalfminners die kenmerken van persistent antisociaal gedrag vertonen het op alle onderzochte individuele en

opvoedingskenmerken erg slecht doen. Zij beschikken over een lage intelligentie, behalen slechte schoolprestaties en voelen zich vaak gefrustreerd. Door zowel ouders als leerkrachten wordt de mate van zelfcontrole bij hen laag ingeschat en door diezelfde personen worden bij hen tevens veel aandachtsproblemen geconstateerd.

Behalve op individueel gebied, kunnen er ook problemen worden geconstateerd binnen de opvoeding. Hoewel deze twaalfminners zich niet buitengewoon verworpen voelen door hun ouders, ervaren zij echter maar weinig emotionele warmte. Diezelfde ouders ervaren veel stress bij de opvoeding van hun kind. Een verklaring hiervoor kan zijn dat deze groep door het veelvuldig uiten van antisociaal gedrag negatieve aandacht op zich vestigt.

5.4 Prosociaal en antisociaal gedrag

Pro- en antisociaal gedrag werden over het algemeen als twee zijdes van dezelfde medaille beschouwd. Sommigen betwijfelen sinds kort die assumptie (Fabes, Carlo, Kupanoff, & Laible, 1999; Kokko, Tremblay, Lacourse, Nagin, & Vitaro, 2003; Krueger, Hicks, & McGue, 2001). Het doel van deze deelvraag was om pro- en antisociaal gedrag tegelijkertijd te bestuderen met een dataset die het mogelijk maakt om een vergelijking te maken tussen verschillende informanten en met verschillende correlaten.

Met ouders en leerkrachten als informanten werden zes clusters onderscheiden op basis van iteratieve clusteranalyse. We vergeleken de verschillende configuraties van pro- en antisociaal gedrag. Voor veel kinderen kwamen de oordelen van ouders en leerkrachten over pro- en antisociaal gedrag overeen. Voor sommigen liep het oordeel echter uiteen. Naar verwachting vonden we dat sommige kinderen zich in verschillende contexten verschillend gedroegen of ten minste verschillend werden beoordeeld door de informanten.

Dat leerkrachten en ouders het oneens zijn over het gedrag van sommigen kan er op duiden dat kinderen hun gedrag aanpassen aan de context. Een andere verklaring is echter ook mogelijk. Onze data wijzen erop dat ouders kinderen eerder als antisociaal zien als ze door die kinderen veel opvoedingsstress ervaren. Dezelfde kinderen worden heel anders gezien door de leerkrachten, voor wie intelligentie en schoolse prestaties belangrijke criteria lijken bij de afweging of iemand als pro- of antisociaal moet worden beoordeeld. Uiteraard weten we de causale keten van deze verbanden niet, maar onze bevindingen wijzen er in sterke mate op dat zowel *context effecten* (waardoor kinderen zich verschillend gedragen) en *perspectief of criteria effecten* (waardoor kinderen verschillend worden beoordeeld in verschillende contexten) een invloed hebben.

We vonden verder dat als leerkrachten en ouders overeenstemmen in hun oordeel over pro- en antisociaal gedrag dat de scores van die kinderen extremer zijn op aspecten als zelfcontrole, intelligentie en schoolprestaties. De configuraties die als prosociaal dan wel antisociaal werden gezien door zowel leerkrachten als ouders stonden gelijk aan respectievelijk goed en slecht toegerust. Het prosociale cluster had het hoogste niveau van zelfcontrole, intelligentie, en schoolse prestaties en had te maken met de laagste niveaus van verwerping en opvoedingsstress. Voor het antisociale cluster gold op al die kenmerken het tegenovergestelde. Dat cluster herbergt jongeren die het risico lopen om qua antisociaal gedrag levensloppersistent te zijn (Moffitt, 1993).

Samenvattend, we denken dat het combineren van onderzoekslijnen naar pro- en antisociaal gedrag en het combineren van de percepties van verschillende informanten kennis kan opleveren waarmee effectievere interventies voor sociale ontwikkeling kunnen worden opgezet. Strategieën om antisociaal gedrag in een bepaalde context te

verminderen leiden hoogstwaarschijnlijk alleen tot een toename van gewenst gedrag wanneer jongeren in een andere context prosociale vaardigheden hebben ontwikkeld.

5.5 Beperkingen

Een aantal beperkingen van dit onderzoek moet echter ook worden vermeld. Ten eerste is dit onderzoek slechts gebaseerd op de eerste twee metingen van TRAILS. Of antisociaal gedrag levensloop-persistent is of niet kan op basis van twee metingen in de periode van 10 tot 14 jaar nog niet worden gezegd. Ten tweede is de indeling in vijf groepen enigszins arbitrair. Wellicht dat latente klasse analyse hier meer uitkomst biedt (zie Bongers, 2005; Sondejker e.a., 2005). Ten derde is er bij de tweede meting sprake van uitval die in enige mate selectief is. Deze selectie betreft vooral de ouders (CBCL) maar ook de leerkrachten en de kinderen. Bij de tweede meting van TRAILS bleken ouders waarvan de kinderen agressiever en delinquenter waren minder vaak een schriftelijke vragenlijst te retourneren dan de overige ouders. Ook de leerkrachten van dergelijke kinderen bleken minder genegen om een vragenlijst in te vullen. Ook bij de kinderen zelf bleek er sprake van enige selectieve uitval. Hier gold dat de uitval hoger was naarmate jongeren op de basisschool hoger scoorden op antisociaal gedrag.

5.6 Tot besluit

Ondanks dat er enige beperkingen zijn, biedt TRAILS unieke mogelijkheden om het ontstaan en beloop van antisociaal gedrag over langere tijd te volgen. Ofschoon de resultaten geen causale uitspraken toestaan, wijzen deze resultaten op een belangrijke samenhang tussen antisociaal gedrag en de geselecteerde individuele en opvoedingskenmerken. Belangrijkste bevindingen zijn in de eerste plaats dat de grote meerderheid van de jongeren bij zowel de eerste als de tweede meting laag scoort op agressie en delinquentie. De leerkrachten geven het meest aan dat er sprake is van agressie of delinquentie. In de tweede plaats zijn de inzichten die we over de starters en de stoppers hebben kunnen verkrijgen belangrijk. Bij deze groepen kwamen duidelijke aanwijzingen naar voren waarom zij juist gestart, dan wel gestopt zijn met het vertonen van antisociaal gedrag. In de derde plaats is het een interessante bevinding dat prosociaal en antisociaal gedrag deels contextafhankelijk zijn. In de laatste plaats is uit de analyses een groep persistent antisociale twaalfminners naar voren gekomen. Het is heel goed mogelijk dat dit voor een groot deel een groep is met jongeren die kenmerken vertonen van levensloop-persistent antisociaal gedrag.

LITERATUUR

- Abidin, R. R. (1983). Parenting stress and the utilization of pediatric services. *Children's Health Care, 11*, 70-73.
- Achenbach, T. M. (1991a). Manual for the Youth Self Report and 1991 Profile. Burlington VT: University of Vermont, Department of Psychiatry.
- Achenbach, T. M. (1991b) Manual for the Child Behavior Checklist/ 4-18 and 1991 Profile. Burlington VT: University of Vermont, Department of Psychiatry.
- Achenbach, T. M. (1991c) Manual for the Teachers Report Form and 1991 Profile. Burlington VT: University of Vermont, Department of Psychiatry.
- Anderson, K. E., Lytton, H., & Romney, D. M. (1986). Mothers' interactions with normal and conduct-disordered boys: Who affects whom? *Developmental Psychology, 22*, 604-9.
- Asher, S. R., & Coie, J. D. (1990). *Peer rejection in childhood*. New York: Cambridge University Press.
- Asher, S. R., Erdley, C. A., & Gabriel, S. W. (1994). Peer relations. In M. Rutter & D. Hay (Eds.), *Development through life: A Handbook for clinicians*, pp. 456-87. Oxford: Blackwell Scientific.
- Bates, J. E. (2001). Adjustment style in childhood as a product of parenting and temperament. In T. D. Wachs & G. A. Kohnstamm (Eds.), *Temperament in context* (pp. 173-200). Mahwah, NJ: Erlbaum.
- Beke, B. M. W. A., & Kleinman, W. M. (1993). *De harde kern in beeld. Jongeren en geweldscriminaliteit*. Utrecht: SWP.
- Block, C. R., & Werff, C. van der (1991). *Initiation and continuation of a criminal career*. Arnhem: Gouda Quint.
- Bock, G.R., & Goode, J.A. (Eds.). (1996). *Genetics of criminal and antisocial behaviour* (Ciba Foundation Symposium no. 194. Chichester: Wiley.
- Bongers, I. (2005) *Ontwikkelingspaden van antisociaal gedrag en hun uitkomsten bij Nederlandse Jongeren*. Proefschrift. Erasmus Universiteit Rotterdam.
- Boxer, P., Tisak, M. S., & Goldstein, S. E. (2004). Is it bad to be good? An exploration of aggressive and prosocial behavior subtypes in adolescence. *Journal of Youth and Adolescence, 33*, 91-100.
- Brunk, M. A., & Henggeler, S. W. (1984). Child influences on adult controls: An experimental investigation. *Developmental Psychology, 20*, 1074-81.
- Campbell, S. B., Pierce, E. W., Moore, G., Marakovitz, S., & Newby, K. (1996). Boys' externalizing problems at elementary school age: Pathways from early behavior problems, maternal control, and family stress. *Development and Psychopathology, 8*, 701-19.
- Caspi, A., Henry, B., McGee, R.O., Moffitt, T.E., & Silva, P.A. (1995). Temperamental origins of child and adolescent behaviour problems: From age 3 to age 15. *Child Development, 66*, 55-68.
- Cohen, J. (1988). *Statistical power analysis for the behavioral sciences (2nd ed.)*. Hillsdale, NJ: Lawrence Erlbaum Associates.
- Cohen, P., Cohen, J., & Brook, J. S. (1995). Bringing in the sheaves, or just gleaning? A methodological warning. *International Journal of Methods in Psychiatric Research, 5*, 263-6.

- Coie, J. D., Terry, R., Zakriski, A., & Lochman, J. E. (1995). Early adolescent social influences on delinquent behavior. In J. McCord (Eds.), *Coercion and punishment in long-term perspectives*, pp. 229-44. New York: Cambridge University Press.
- Commissie Jeugdcriminaliteit, *Met de neus op de feiten. Aanpak jeugdcriminaliteit*. Den Haag: Ministerie van Justitie, Directie Jeugdbescherming en Reclassering, 1994.
- Crick, N. R., & Grotpeter, J. K. (1995). Relational aggression, gender, and social-psychological adjustment. *Child Development*, *66*, 710-722.
- Derryberry, D., & Reed, M. A. (1994). Temperament and the self-organization of personality. *Development and Psychopathology*, *6*, 653-676.
- De Winter, A. F., Oldehinkel, A. J., Veenstra, R., Brunnekreef, J. A., Verhulst, F. C., & Ormel, J. (2005). Evaluation of non-response bias in mental health determinants and outcomes in a large sample of preadolescents. *European Journal of Epidemiology*, *20*, 173-181.
- Dodge, K. A., & Coie, J. D. (1987). Social information-processing factors in reactive and proactive aggression in children's peer groups. *Journal of Personality and Social Psychology*, *53*, 1146-58.
- Eaves, L., Silberg, J., Meyer, J., Maes, H., Simonoff, E., Pickles, A., Rutter, M., Neale, M. C., Reynolds, C. A., Erikson, M. T., Heath, A. C., Loeber, R., Truett, T. R., & Hewitt, J. K. (1997). Genetics and developmental psychopathology: 2. The main effects of gene and environment on behavioural problems in the Virginia Twin Study of Adolescent Development. *Journal of Child Psychology and Psychiatry*, *38*, 965-80.
- Eisenberg, N., & Fabes, R. A. (1998). Prosocial development. In W. Damon & N. Eisenberg (Eds.), *Handbook of child psychology. Volume 3. Social, emotional, and personality development* (pp. 701-778). New York etc.: John Wiley & Sons.
- Ellis, L. K. (2002). *Individual differences and adolescent psychosocial development*. University of Oregon: Niet-gepubliceerde dissertatie.
- Everitt, B. S., Landau, S., & Leese, M. (2001). *Cluster analysis*. London: Arnold.
- Fabes, R. A., Carlo, G., Kupanoff, K., & Laible, D. (1999). Early adolescence and prosocial/moral behavior. I: The role of individual processes. *Journal of Early Adolescence*, *19*, 5-16.
- Farrington, D. P. (1993). Motivations for conduct disorder and delinquency. *Development and Psychopathology*, *5*, 225-241.
- Farrington, D. P. (1997). Human development and criminal careers. In M. Maguire, R. Morgan, & R. Reiner (Eds.), *The Oxford handbook of criminology* (2nd ed., pp. 361-408). Oxford: Clarendon.
- Farrington, D. P. (1986). Age and crime. In M. Tonry & N. Morris (Eds.), *Crime and Justice* (vol. 7). Chicago: University of Chicago Press. (1990). Implications of criminal career research for the prevention of offending. *Journal of Adolescence*, *13*, 93-113.
- Farrington, D. P. (1996). *Understanding and preventing youth crime. Social policy research 93*. York: Joseph Rowntree Foundation.
- Farrington, D. P., Barnes, G. C. & Lambert, S. (1996). The concentration of offending in families. *Legal and Criminological Psychology*, *1*, 47-63.
- Farrington, D. P., Loeber, R., & Van Kammen, W. B. (1990). Long-term criminal outcomes of hyperactivity-impulsivity-attention deficit and conduct problems in childhood. In L. Robins & M. Rutter (Eds.), *Straight and devious pathways from childhood to adulthood*, pp. 61-81. New York: Cambridge University Press.
- Farrington, D. P., Ohlin, L. E., & Wilson, J. Q. (1986). *Understanding and controlling crime: Towards a new research strategy*. New York, NY: Cambridge University Press.
- Fergusson, D. M., Horwood, L. J., & Nagin, D. S. (2000). Offending trajectories in a New Zealand birth cohort. *Criminology*, *38*, 401-427.

- Fergusson, D. M., & Horwood, L. J. (1995). Predictive validity of categorically and dimensionally scored measures of disruptive behavioural adjustment and juvenile offending. *Journal of Abnormal Child Psychology*, *24*, 205-21.
- Ferwerda, H. B., Bottenberg, M., & Beke, B. M. W. A., (1999a). *Jeugdcriminaliteit in de politieregio Zaanstreek-Waterland. Een onderzoek naar omvang, aard, spreiding en achtergronden*. Arnhem: Advies- en Onderzoeksbureau Beke.
- Ferwerda, H. B., Bottenberg, M., & Beke, B. M. W. A., (1999b). *Jeugdcriminaliteit in Zeeland. Een onderzoek naar de omvang, aard, spreiding en achtergronden*. Arnhem: Advies- en Onderzoeksbureau Beke.
- Ganzeboom, H. B. G., Treiman, D. J. (1996). Internationally comparable measures of occupational status for the 1988 international standard classification of occupations. *Social Science Research* *25*, 201–239.
- Goodman, R., & Stevenson, J. (1989). A twin study of hyperactivity: II. The Aetiological role of genes, family relationships and perinatal adversity. *Journal of Child Psychology and Psychiatry*, *30*, 691-709.
- Goodman, R., Simonoff, E., & Stevenson, J. (1995). The relationship between child IQ, parent IQ and sibling IQ on child behavioural deviance scores. *Journal of Child Psychology and Psychiatry*, *36*, 409-25.
- Gottfredson, M. R., & Hirschi, T. (1990). *A general theory of crime*. Stanford: Stanford University Press.
- Graham, J., & Bowling, B. (1995). *Young people and crime* (Home Office research Study no. 145.) London: HMSO.
- Gresham, F. M., & Elliot, S. N. (1990). *Social Skills Rating System. Manual*. Circle Pines: American Guidance Service.
- Haan, W. J. M. de, Bie, E. F. A. E. de, Baerveldt, C., Bouw, C., Doreleijers, Th. A. P. H., Ferwerda, H. B., Hermanns, J. M. A., & Laan, P. H. van der (1999). *Zicht op jeugd: Jeugd en geweld*. Den Haag: Van Gorcum.
- Hawley, P. H. (2003a). Prosocial and coercive configurations of resource control in early adolescence: A case for the well-adapted Machiavellian. *Merrill-Palmer Quarterly*, *49*, 279-309.
- Hawley, P. H. (2003b). Strategies of control, aggression, and morality in preschoolers: An evolutionary perspective. *Journal of Experimental Child Psychology*, *85*, 213-235.
- Hawley, P. H., Little, T. D., & Pasupathi, M. (2002). Winning friends and influencing peers: Strategies of peer influence in late childhood. *International Journal of Behavioral Development*, *26*, 466-474.
- Hinshaw, S. P. (1987). On the distinction between attentional deficits/hyperactivity and conduct problems/aggression in child psychopathology. *Psychological Bulletin*, *101*, 443-63.
- Hinshaw, S. P. (1992). Externalizing behaviour problems and academic underachievement in childhood and adolescence: Causal relationships and underlying mechanisms. *Psychological Bulletin*, *111*, 127-55.
- Hinshaw, S. P., Lahey, B. B., & Hart, E. L. (1993). Issues of taxonomy and comorbidity in the development of conduct disorder. *Development and Psychopathology*, *5*, 31-49.
- Hirschi, T. (1969). *Causes of delinquency*. Berkeley: University of California Press.
- Hirschi, T., & Hindelang, M.T. (1977). Intelligence and delinquency: A revisionist review. *American Social Review*, *42*, 571-87.
- Jones, P. R., & Harris, P. W. (1999). Developing an empirically based typology of delinquent youths. *Journal of Quantitative Criminology*, *15*, 251-276.

- Kandel, D.B., & Wu, P. (1995). Disentangling mother-child effects in the development of antisocial behavior. In J. McCord (Ed.), *Coercion and punishment in long-time perspectives*, pp. 106-23. Cambridge: Cambridge University Press.
- Kerr, M., & Stattin, H. (2000). Parental monitoring: A reinterpretation. *Child Development*, 71, 1072-1085.
- Klein-Meijer, M. A. V., Stokkom, B. A. M. van, Veer, P. B. A. ter, et al. (2000). Biologische factoren van agressief gedrag. *Justitiële verkenningen WODC*. Jaargang 26. Den Haag.
- Kloet, E. R. de, Korte M., et al. (1996). Stress hormones, genotype, and brain organization; implications for aggression. In: *Understanding aggressive behavior in children*. New York, Annals New York Academy of Sciences, 179-189.
- Kokko, K., Tremblay, R. E., Lacourse, E., Nagin, D., & Vitaro, F. (2003). Trajectories of prosocial behavior and physical aggression in middle childhood and their links to problem behavior in adolescence. (ongepubliceerd manuscript).
- Krueger, R. F., Hicks, B. M., & McGue, M. (2001). Altruism and antisocial behavior: Independent tendencies, unique personality correlates, distinct etiologies. *Psychological Science*, 12, 397-402.
- Krueger, R. F., Schmutte, P. S., Caspi, A., Moffitt, T. E., Campbell, K., & Silva, P. A. (1994). Personality traits are linked to crime among males and females : Evidence from a birth cohort. *Journal of Abnormal Psychology*, 103, 328-38.
- Loeber, R., & Le Blanc, M. (1990). Towards a developmental criminology. In M. Tonry & N. Morris (Eds.), *Crime and Justice: A Review of Research*, vol 12 (pp. 375-473). Chicago: University of Chicago Press.
- Loeber, R., & Schmalzing, K. B. (1985). Empirical evidence for overt and covert patterns of antisocial conduct problems: A meta-analysis. *Journal of Abnormal Child Psychology*, 13, 337-353.
- Loeber, R., & Stouthamer-Loeber, M. (1986). Family factors as correlates and predictors of juvenile conduct problems and delinquency. In N. Morris & M. Tonry (Eds.), *Crime and justice*, vol. 7, pp. 29-149. Chicago: University of Chicago Press.
- Loeber, R., Slot, W. N., & Sergeant, J. A. (2001). Ernstige en gewelddadige jeugddelinquentie. Houten: Bohn Stafleu Van Lochem.
- Magnusson, D., af Klinteberg, B., & Stattin, H. (1993). Autonomic activity/reactivity, behavior, and crime in a longitudinal perspective. In J. McCord (Eds.), *Facts, frameworks and forecasts*, pp. 287-318. New Brunswick, NJ: Transaction Publishers.
- Maguin, E., & Loeber, R. (1996). Academic performance and delinquency. In M. Tonry & D.P. Farrington (Eds.), *Crime and justice*, vol. 20, pp. 145-264. Chicago: University of Chicago Press.
- Markus, M. T., Lindhout, I. E., Boer, F., Hoogendijk, T. H. G., & Arrindell, W. A. (2003). Factors of perceived parental rearing styles: the EMBU-C examined in a sample of Dutch primary school children. *Personality and Individual Differences*, 34, 503-519.
- Maughan, B., Pickles, A., Hagell, A., Rutter, M., & Yule, W. (1996). Reading problems and antisocial behaviour: Developmental trends in comorbidity. *Journal of Child Psychology and Psychiatry*, 37, 405-18.
- Maziade, M. (1989). Should adverse temperament matter to the clinician? In G. A. Kohnstamm, J. E. Bates, & M. K. Rothbart (Eds.), *Temperament in childhood* (pp. 421-435). New York: Wiley.
- McCord, J. (1991). The cycle of crime and socialization practices. *Journal of Criminal Law and Criminology*, 82, 211-28.
- McGee, R., Silva, P. A., & Williams, S. (1984). Perinatal, neurological, environmental and developmental characteristics of seven-year-old children with stable behaviour problems. *Journal of Child Psychology and Psychiatry*, 25, 573-86.

- Mednick, S., Moffitt, T., & Stack, S. (Eds.). (1987). *The causes of crime: New biological approaches*. Cambridge: Cambridge University Press.
- Meeus, W. & Hart, H. 't (1993). *Jongeren in Nederland*. Amersfoort: Academische Uitgeverij.
- Meeus, W.H.J., Rie, S. de la, Luijpers, E.T.H., & Wilde, E.J. de (2001). De harde kern; ernstige, gewelddadige en persistente jeugdcriminaliteit in Nederland. In R. Loeber, W. Slot & J. Sergeant (Eds.), *Ernstige en gewelddadige jeugddelinquentie* (pp. 51-71). Houten: BSVL.
- Moffitt, T. E. (1990). The neuropsychology of juvenile delinquency: a critical review. *Crime and justice; a review of research*. Chicago, University of Chicago Press, 99-169.
- Moffitt, T. E. (1993). Adolescence limited and life-course-persistent antisocial behavior: a developmental taxonomy. *Psychological Review*, 4, 674-701.
- Moffitt, T. E., Caspi, A., Rutter, M., & Silva, P. A. (2001). *Sex differences in antisocial behavior: Conduct disorder, delinquency, and violence in the Dunedin Longitudinal Study*. Cambridge, UK: Cambridge University Press.
- Moffitt, T. E., & Silva, P. A. (1988). Self-reported delinquency : Results from an instrument for New Zealand. *Australian and New Zealand Journal of Criminology*, 21, 227-240.
- Moir, A., & Jessel, D. (1995). *A mind to crime: The controversial link between the mind and criminal behavior*. London: Michael Joseph.
- Oldehinkel, A. J., Hartman, C. A., De Winter, A. F., Veenstra, R., & Ormel, J. (2004). Temperament profiles associated with internalizing and externalizing problems in preadolescence. *Development and Psychopathology*, 16, 421-440.
- Ormel, J. (2002). Social production function (SPF) theory as an heuristic for understanding developmental trajectories and outcomes. In L. Pulkkinen & A. Caspi (Eds.), *Paths to Successful Development. Personality in the Life Course* (pp. 353-379). Cambridge: Cambridge University Press.
- Pakaslahti, L., & Keltikangas-Järvinen, L. (2001). Peer-attributed prosocial behavior among aggressive/preferred, aggressive/non-preferred, non-aggressive/preferred, non-aggressive/non-preferred adolescents. *Personality and Individual Differences*, 30, 903-916.
- Pakaslahti, L., Karjalainen, A., & Keltikangas-Järvinen, L. (2002). Relationships between adolescent prosocial problem-solving strategies, prosocial behaviour, and social acceptance. *International Journal of Behavioral Development*, 26, 137-144.
- Parker, J. G., & Asher, S. R. (1987). Peer relations and later personal adjustment: Are low-accepted children at risk? *Psychological Bulletin*, 102, 357-89.
- Patterson, G. R. (1982). *Coercive family process*. Eugene, OR: Castalia. (1995). Coercion as a basis for early age of onset for arrest. In]. McCord (Ed.), *Coercion and punishment in long-term perspectives*, pp. 81-105. Cambridge: Cambridge University Press.
- Patterson, G. R., Reid, J. B., & Dishion, T. J. (1992). *Antisocial boys: A social interactional approach*. Eugene, OR: Castalia.
- Patterson, G. R., & Yoerger, K. (1997). A developmental model for late-onset delinquency. In R. Dienstbier & D. W. Osgood (Eds.), *The Nebraska symposium on motivation, vol. 44: Motivation and delinquency*, pp. 119-77. Lincoln: University of Nebraska Press.
- Perry, D. G., Perry, L. C., & Kennedy, E. (1992). Conflict and the development of antisocial behavior. In C. U. Shantz & W. W. Hartup (Eds.), *conflict in child and adolescent development*, pp. 301-29. New York: Cambridge University Press.
- Putnam, S. P., Ellis, L. K., & Rothbart, M. K. (2001). *The structure of temperament from infancy through adolescence*. In A. Elias & A. Angleitner (Eds.), *Advances/proceedings in research on temperament* (pp. 165-182). Germany: Pabst Scientist Publisher.

- Quinton, D., & Rutter, M. (1988). *Parenting breakdown: The making and breaking of inter-generational links*. Aldershot: Avebury.
- Quinton, D., Pickles, A., Maughan, B., & Rutter, M. (1993). Partners, peers and pathways: Assortative pairing and continuities in conduct disorder. *Development and Psychopathology*, 5, 763-83.
- Raine, A. (1993). *The psychopathology of crime: criminal behavior as a clinical disorder*. San Diego: Academic Press.
- Raine, A., Brennan, P., & Farrington, D. P. (1997). Biosocial bases of violence: Conceptual and theoretical issues. In A. Raine, P. Brennan, D. P. Farrington, & S. A. Mednick (Eds.), *Biosocial bases of violence*, pp. 1-20. New York: Plenum.
- Robins, L. N. (1966). *Deviant children grown up: A sociological and psychiatric study of sociopathic personality*. Baltimore: Williams & Wilkins.
- Rodkin, P. C., Farmer, T. W., Pearl, R., & Van Acker, R. (2000). Heterogeneity of popular boys: Antisocial and prosocial configurations. *Developmental Psychology*, 36, 14-24.
- Rothbart, M. K., & Putnam, S. P. (2002). Temperament and socialization. In L. Pulkkinen & A. Caspi (Eds.), *Paths to successful development* (pp. 19-45). Cambridge: Cambridge University Press.
- Rutherford, A. (2001). *Introducing ANOVA and ANCOVA: a GLM approach*. London: Sage.
- Rutter, M., & Giller, H. (1983). *Juvenile delinquency: Trends and perspectives*. Harmondsworth: Penguin.
- Rutter, M., Giller, H., & Hagell, A. (1998). *Antisocial behavior by young people*. Cambridge: Cambridge University Press.
- Sampson, R. J., & Laub, J. H. (1993). *Crime in the making. Pathways and turning points through life*. Cambridge, Ma/London: Harvard University Press.
- Sharma, S. (1996). *Applied multivariate techniques*. New York: Wiley.
- Silva, P. A. & Stanton, W. R. (1996), *Child to Adult: The Dunedin Multidisciplinary Health and Development Study*. New Zealand: Oxford University Press.
- Silverstein, A. B. (1972). Validity of WISC-R short forms. *Journal of Clinical Psychology*, 31, 696-697.
- Sondeijker, F.E.P.L., Ferdinand, R.F., Oldehinkel, A.J., Veenstra, R., De Winter, A.F., Ormel, J., & Verhulst, F.C. (2005), Classes of adolescents with disruptive behaviors in a general population sample. *Social Psychiatry and Psychiatric Epidemiology*, 40, 931-938.
- Thapar, A., Hervas, A., & McGuffin, P. (1995). Childhood hyperactivity scores are highly heritable and show sibling competition effects: Twin study evidence. *Behavior Genetics*, 25, 537-44.
- Veenstra, R., Lindenberg, S., Oldehinkel, A. J., De Winter, A. F., Verhulst, F. C., & Ormel, J. (2005). Prosocial and antisocial behavior in preadolescence: Parents and teachers' perceptions of the behavior of boys and girls (ingezonden voor publicatie).
- Verhulst, F. C., & Achenbach, T. M. (1995). Empirically based assessment and taxonomy of psychopathology: cross-cultural applications. *European Child and Adolescent Psychiatry*, 4, 61-76.
- Verhulst, F. C., Ende, J. van der, & Koot, H. M. (1996). *Handleiding voor de Child Behavior Checklist (CBCL)*. Rotterdam: Afdeling Kinder- en jeugdpsychiatrie, Sophia Kinderziekenhuis/Academisch Ziekenhuis Rotterdam/Erasmus Universiteit Rotterdam.
- Wit, R. de (1999). Misdaad kost 20 miljard per jaar. *Justitiekrant*, 10, 17-1.

BIJLAGEN

Tabel 1	Beschrijvende statistieken voor alle gebruikte oorspronkelijke variabelen
Tabellen 2a – 2g	Overzicht afzonderlijke variabelen per meetschaal aangaande individuele kenmerken
Tabellen 3a – 3c	Overzicht afzonderlijke variabelen per meetschaal aangaande opvoedingskenmerken
Tabel 3	Uitkomsten factoranalyse eerste meting
Tabel 4	Uitkomsten factoranalyse tweede meting
Figuren 1 en 2	Verdeling van YSR-scores op agressie en delinquentie voor de tweede meting

Tabel 1. Beschrijvende statistieken voor alle gebruikte oorspronkelijke variabelen

Eerste meting (N = 2230)	Informant	Gemiddelde	SD	Minimum	Maximum	N
Externaliserend probleemgedrag						
Antisociaal gedrag	Kind	0.32	0.35	0.00	2.84	2206
Agressiviteit en delinquentie	Kind	0.27	0.20	0.00	1.22	2188
Agressiviteit en delinquentie	Ouder	0.24	0.20	0.00	1.40	2055
Agressiviteit en delinquentie	Leerkracht	0.28	0.44	0.00	2.00	1927
Individuele kenmerken						
Intelligentie	Kind	97.19	14.99	45.00	149.00	2221
Schoolprestaties	Leerkracht	3.62	0.90	1.00	5.00	1925
Frustratie	Ouder	2.79	0.66	1.00	4.80	1983
Spanningzoekend gedrag	Ouder	3.31	0.93	1.00	5.00	1980
Zelfcontrole	Ouder	2.30	0.34	1.10	3.10	2048
Zelfcontrole	Leerkracht	2.32	0.46	1.00	3.00	1928
Aandachtsproblemen	Ouder	0.44	0.35	0.00	1.80	2054
Aandachtsproblemen	Leerkracht	1.06	1.16	0.00	4.00	1940
Opvoedingskenmerken						
Verwerping	Ouder	1.48	0.31	1.00	3.47	2206
Emotionele warmte	Ouder	3.21	0.50	1.17	4.00	2207
Opvoedingsstress	Ouder	1.79	0.76	1.00	5.68	2048
Achtergrondkenmerken						
Sekse (1 = jongen)	Kind	0.49	0.50	0.00	1.00	2230
Leeftijd	Kind	11.09	0.55	10.00	12.00	2230
Sociaal-economische status	Ouder	2.00	0.71	1.00	3.00	2188
Tweede meting (N = 2087)						
Externaliserend probleemgedrag						
Antisociaal gedrag	Kind	0.29	0.32	0.00	2.77	2083
Agressiviteit en delinquentie	Kind	0.28	0.20	0.00	1.35	2092
Agressiviteit en delinquentie	Ouder	0.17	0.18	0.00	1.23	1924
Agressiviteit en delinquentie	Leerkracht	0.19	0.41	0.00	2.00	1537
Achtergrondkenmerken						
Leeftijd	Kind	13.56	0.53	12.00	15.00	2087

Tabellen 2a – 2g. Afzonderlijke items van gebruikte meetschalen: *Individuele kenmerken*.

Tabel 2a. Schoolprestaties (leerkracht)*

Deze leerling heeft een goed werktempo
Deze leerling toont een goede inzet
Deze leerling presteert beneden eigen niveau**
De huidige schoolresultaten van deze leerling m.b.t. Nederlandse taal
De huidige schoolresultaten van deze leerling m.b.t. rekenen

* 5 items, $\alpha = .85$.

** Gespiegeld item (1=5, 2=4, 4=2, 5=1)

Tabel 2b. Frustratie (ouders, EATQ-R)*

Mijn kind ergert zich aan kleine dingen die andere kinderen doen
Mijn kind raakt geïrriteerd als iemand kritiek op hem/haar heeft
Mijn kind raakt geïrriteerd als ik hem/haar niet meeneem naar waar hij/zij naar toe wil
Mijn kind raakt geïrriteerd als hij/zij moet stoppen met iets wat hij/zij leuk vindt
Mijn kind haat het als anderen het niet met hem/haar eens zijn

* 5 items, $\alpha = .74$.

Tabel 2c. Spanningzoekend gedrag (ouders, EATQ-R)*,**

Mijn kind zou het spannend en leuk vinden om naar bijvoorbeeld Afrika of India te reizen
Mijn kind zou angstig zijn bij de gedachte om snel van een steile berghelling naar beneden te skiën**
Mijn kind zou best een gevaarlijke sport durven proberen, zoals diepzeeduiken
Als mijn kind over exotische plekken in de wereld hoort, zegt hij/zij daar ook graag naar toe te willen
Mijn kind vindt het leuk als er iets spannends of iets nieuws op school gebeurt
Mijn kind zou de enge attracties op de kermis overslaan**

* 6 items, $\alpha = .77$.

** Gespiegeld item (1=5, 2=4, 4=2, 5=1)

Tabel 2d. Zelfcontrole (ouders, SSRS)*

Praat thuis met een passend stemvolume
Reageert passend wanneer hij/zij geslagen of geduwd wordt door andere kinderen
Wijst onredelijke verzoeken van anderen op een beleefde manier af
Vermijdt situaties die tot problemen kunnen leiden
Kan goed omgaan met kritiek
Kan de rust bewaren tijdens onenigheid met andere kinderen
Beëindigt onenigheid met u op een rustige manier
Kan de rust bewaren in conflictsituaties met u
Reageert passend op plagen door vrienden of familieleden van dezelfde leeftijd
Werkt uit zichzelf samen met familieleden

* 10 items, $\alpha = .80$.

Tabel 2e. Zelfcontrole (leerkracht, SSRS)*

Deze leerling kan de rust bewaren tijdens onenigheid met andere kinderen
Deze leerling kan conflictsituaties bijleggen door de eigen ideeën aan te passen of te veranderen
Deze leerling reageert passend op pressie door leeftijdgenoten
Deze leerling reageert passend op plagen door leeftijdgenoten
Deze leerling kan de rust bewaren in conflictsituaties met volwassenen
Deze leerling kan goed omgaan met kritiek
Deze leerling accepteert voorstellen van leeftijdgenoten bij groepsactiviteiten
Deze leerling werkt uit zichzelf samen met leeftijdgenoten
Deze leerling reageert passend wanneer hij /zij geslagen of geduwd wordt door andere kinderen
Deze leerling accepteert en gaat om met mensen die anders zijn

* 10 items, $\alpha = .91$.

Tabel 2f. Aandachtsproblemen (ouders, CBCL)*

Gedraagt zich te jong voor zijn/haar leeftijd
Maakt niet af waar hij/zij mee begint
Kan zich niet concentreren, kan niet lang de aandacht bij iets houden
Kan niet stil zitten, onrustig of overactief
In de war of wazig denken
Dagdromen of gaat op in zijn/haar gedachten
Impulsief of handelt zonder na te denken
Slechte schoolresultaten
Onoplettend of makkelijk afgeleid
Kijkt met een lege of 'wezenloze' blik

* 10 items, $\alpha = .82$

Tabel 2g. Aandachtsproblemen (leerkracht, TCP)*

Maakt niet af waar hij/zij mee begint
Kan zich niet concentreren of lang de aandacht bij iets houden
Is in de war
Zit te dagdromen
Heeft moeilijkheden met leren
Is onhandig of slecht gecoördineerd
Is onoplettend of makkelijk afgeleid
Presteert beneden eigen niveau
Voert opgedragen taken niet uit

* Betreft vignet

Tabellen 3a – 3c. Afzonderlijke items van gebruikte meetschalen: *Opvoedingskenmerken*.

Tabel 3a. Emotionele warmte (EMBU-C)*

Heb je het gevoel dat je vader/ moeder van je houdt
Geeft je vader/ moeder op een eerlijke manier straf
Als je iets stoms hebt gedaan, kun je het dan weer goed maken met je vader/ moeder
Knuffelt je vader/ moeder je wel eens
Als het slecht met je gaat, probeert je vader/ moeder je dan te troosten of te helpen
Vindt je vader/ moeder het leuk te weten hoe je cijfers op school zijn
Heb je het gevoel dat je vader/ moeder je wel wil helpen als je iets moeilijks moet doen
Laat je vader/ moeder duidelijk merken dat hij/ zij van je houdt
Denk je dat je vader/ moeder rekening houdt met wat jij ergens van vindt
Heb je het gevoel dat je vader/ moeder graag bij je is
Vindt je dat je vader/ moeder probeert om jou een fijne jeugd te bezorgen waarin je van alles leert
Zegt je vader/ moeder wel eens dat je iets heel goed gedaan hebt
Probeer je vader/ moeder je te helpen en begrijpen als je verdrietig bent
Vindt je vader/ moeder je goed zoals je bent
Heeft je vader/ moeder belangstelling voor jouw hobby's en wat jij leuk vindt
Heb je het gevoel dat je vader/ moeder en jij elkaar mogen
Als je iets heel erg goed doet, merk je dan dat je vader/ moeder het knap van je vinden
Laat je vader/ moeder merken dat hij/ zij van je houdt, door je bijvoorbeeld te omhelzen of te knuffelen

* 18 items, $\alpha = .91$

Tabel 3b. Verwerping (EMBU-C)*

Geeft je vader/ moeder je ook straf om kleine dingen
Denk je dat je vader/ moeder te streng voor je is
Wanneer er anderen bij zijn, geeft je vader/ moeder je dan wel eens op je kop of slaat je vader/ moeder je wel eens
Slaat je vader/ moeder je vaker dan je verdient
Krijg jij van je vader/ moeder overal de schuld van
Krijg je wel eens straf van je vader/ moeder terwijl je niets verkeerd hebt gedaan
Als er iets gebeurd is thuis, geeft je vader/ moeder dan vooral jou de schuld
Doet je vader/ moeder wel eens hard en onvriendelijk tegen je
Geeft je vader/ moeder je zelfs om kleine dingen straf
Geeft je vader/ moeder je wel eens zomaar een klap
Word je wel eens door je vader/ moeder geslagen
Geeft je vader/ moeder dingen aan je broer(s) en zus(sen) die jij niet krijgt

* 12 items, $\alpha = .84$ (zowel vader als moeder).

Tabel 3c. Opvoedingsstress (ouderschapsrol, PSI)*

Er zijn een paar dingen die mijn kind doet die me behoorlijk dwarszitten
Door de voortdurende activiteit van mijn kind voel ik me vaak flink moe
Het ouderschap over dit kind is moeilijker dan ik dacht
Ik heb veel meer problemen met het grootbrengen van kinderen dan ik dacht
Mijn kind heeft overdag sterk wisselende stemmingen
Mijn kind blijkt problematischer te zijn dan ik dacht
Vaak heb ik zin om het bijltje erbij neer te gooien
Mijn kind lijkt moeilijker om voor te zorgen dan de meeste kinderen
Ik merk dat ik niet zo goed in staat ben om voor mijn kind te zorgen als ik dacht
Mijn kind is nogal eens lastig, en dan valt het niet altijd mee om zo'n kind te hebben
De laatste tijd vind ik het erg moeilijk om beslissingen te nemen ten aanzien van mijn kind
Het valt niet mee mijn kind te accepteren zoals hij/zij is
Mijn kind doet dingen die mij behoorlijk verontrusten
Ik heb vaak het gevoel dat ik de dingen niet zo goed aan kan
Sinds ik kinderen heb, ben ik vlugger moe dan vroeger
De aandacht van mijn kind dwaalt vaker af dan ik verwacht had
Mijn kind stelt meer eisen aan mij dan de meeste kinderen
Hoe ik ook mijn best doe met de opvoeding van mijn kind, soms heb ik het gevoel dat ik
de zaak niet goed in de hand kan houden
Als ik mijn kind iets verbied, doet hij/zij het later toch weer
Mijn kind eist vaak meer aandacht van me op dan ik kan geven
Vaak, als ik andere ouders met hun kinderen bezig zie, denk ik: 'Zo'n vader/moeder zou ik ook willen zijn'
Vaak begrijp ik mijn kind niet
Als mijn kind iets niet lukt, dan raakt hij/zij gewoonlijk erger uit zijn/haar humeur dan andere kinderen
Als mijn kind overstuur is, is hij/zij erg gemakkelijk/ vrij gemakkelijk/ niet zo gemakkelijk/
moeilijk/ bijna niet/niet te kalmeren

24 items, $\alpha = .94$

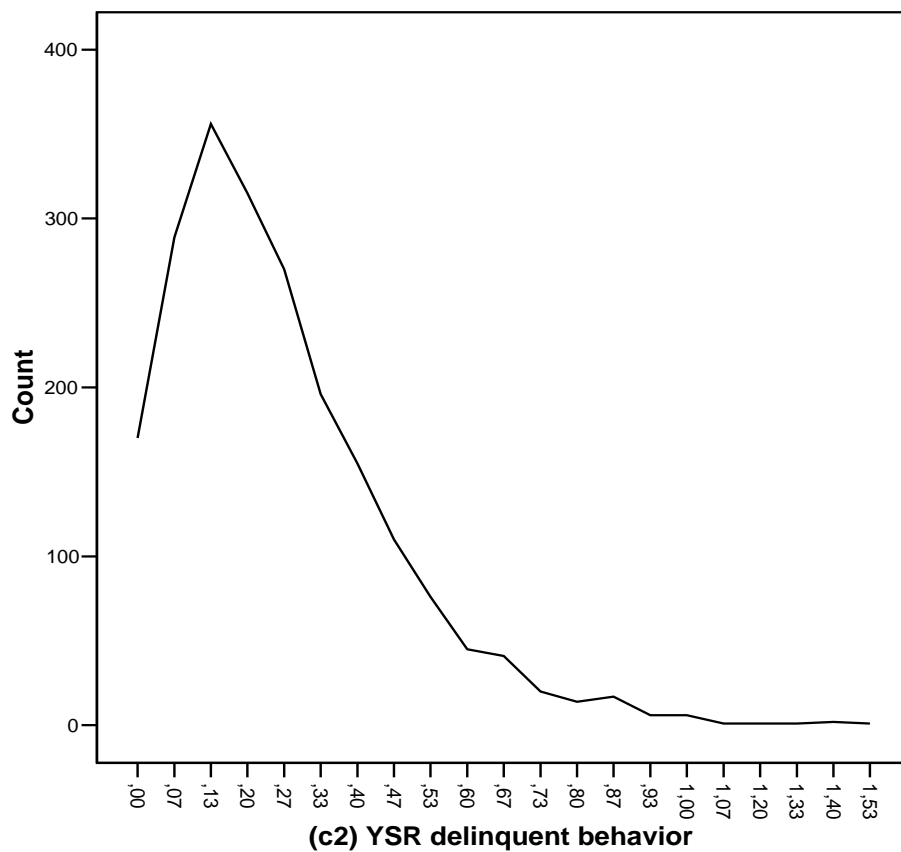
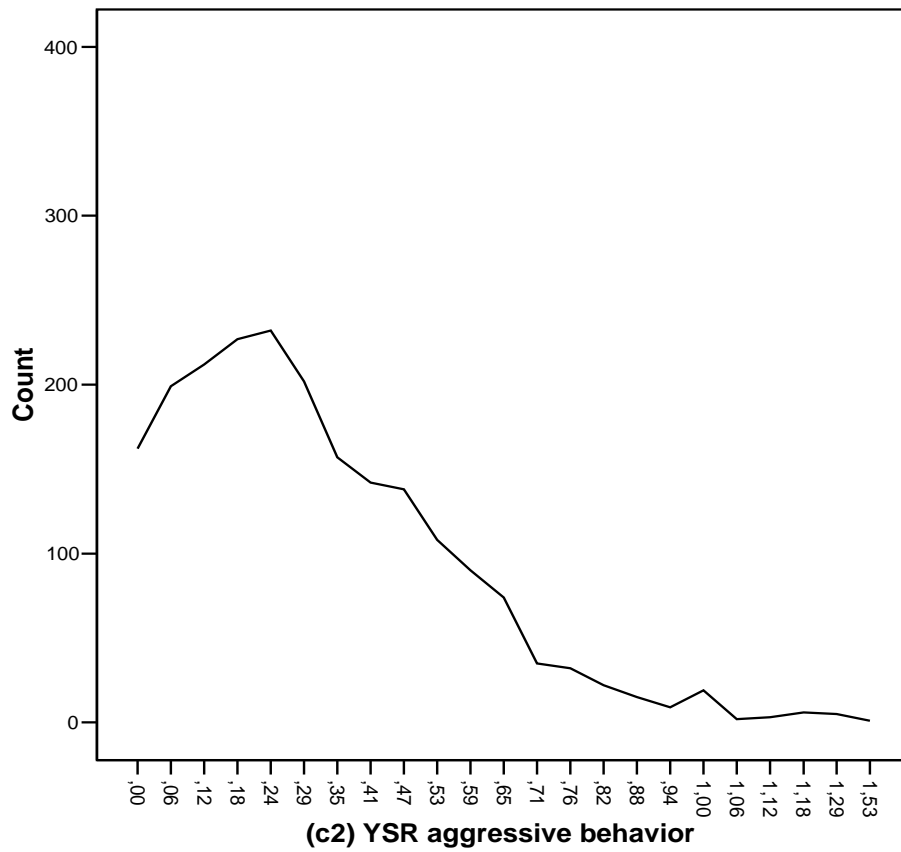
Tabel 4. Uitkomsten factoranalyse eerste meting

	Component 1	Component 2	Component 3	Component 4
Delinquentie in openbare orde				
Met opzet dingen op straat beschadigd of vernield	.72	.32	-.01	-.02
Met een stift of spuitbus op muren of bushokjes geschreven	.68	.24	-.05	.04
Autobanden of fietsbanden laten leeglopen	.71	.14	.08	.20
Meegereden met de bus of trein zonder te betalen	.52	.10	.22	.08
Met de politie in aanraking gekomen voor iets wat niet mocht	.53	.06	.11	.19
Delinquentie in primaire orde				
Met opzet dingen van jezelf beschadigd of vernield	.11	.73	.05	.09
Met opzet dingen van anderen bij jou in huis beschadigd of vernield	.08	.78	-.04	.10
Moet opzet dingen op school beschadigd of vernield	.21	.53	.08	.11
Dingen rond het huis stuk gemaakt	.36	.60	.11	.07
Iets gestolen of weggenomen van anderen bij jou in huis	.13	.61	.11	.17
Diefstal				
Iets uit een winkel gestolen 10 - 100	.07	.10	.81	.02
Iets uit een winkel gestolen \geq 100	.01	-.05	.86	.05
Iets gekocht of verkocht wat gestolen was	.31	.13	.61	.00
Iemand gedwongen geld te geven onder bedreiging	.15	.01	.84	.01
Delinquentie met geweld				
Iemand op school geslagen	.30	.19	.02	.76
Iemand thuis geslagen	-.03	.33	.04	.72
Iemand op straat geslagen	.47	.04	.07	.65
Meegedaan aan een bende	.65	.09	.35	-.00
Een wapen gedragen	.53	.18	.16	.20
Een wapen gebruikt bij een ruzie	.36	.06	.34	.16

Tabel 5. Uitkomsten factoranalyse tweede meting

	Component 1	Component 2	Component 3	Component 4
Delinquentie in openbare orde				
Met opzet dingen op straat beschadigd of vernield	.57	.36	.09	.25
Met een stift of spuitbus op muren of bushokjes geschreven	.67	.07	.04	.17
Autobanden of fietsbanden laten leeglopen	.55	.17	.03	.35
Meegereden met de bus of trein zonder te betalen	.55	.09	.11	.03
Met de politie in aanraking gekomen voor iets wat niet mocht	.51	.06	.17	.01
Delinquentie in primaire orde				
Met opzet dingen van jezelf beschadigd of vernield	.20	.65	-.08	.07
Met opzet dingen van anderen bij jou in huis beschadigd of vernield	.09	.74	.02	.05
Moet opzet dingen op school beschadigd of vernield	.26	.51	.25	.13
Dingen rond het huis stuk gemaakt	.05	.60	.10	.16
Iets gestolen of weggenomen van anderen bij jou in huis	.22	.57	.10	.01
Diefstal				
Iets uit een winkel gestolen 10 - 100	.31	.05	.64	-.08
Iets uit een winkel gestolen \geq 100	.06	.01	.77	.04
Iets gekocht of verkocht wat gestolen was	.47	.10	.50	.29
Iemand gedwongen geld te geven onder bedreiging	-.06	.10	.75	.19
Delinquentie met geweld				
Iemand op school geslagen	.11	.25	-.10	.66
Iemand thuis geslagen	-.12	.46	-.11	.39
Iemand op straat geslagen	.37	.11	.02	.61
Meegedaan aan een bende	.34	.02	.36	.54
Een wapen gedragen	.35	.15	.23	.47
Een wapen gebruikt bij een ruzie	.08	.01	.39	.61

Figuur 1 en 2. Verdeling van YSR-scores op agressie en delinquentie voor de tweede meting



SAMENVATTING

Over antisociaal gedrag onder twaalfminners is nog weinig bekend. Onderzoek heeft zich tot op heden met name gericht op antisociaal gedrag onder jongeren tussen de twaalf en achttien jaar. In dit onderzoek is ingegaan op agressief en delinquent gedrag onder twaalfminners. Behalve voor deze aspecten van antisociaal gedrag is er ook aandacht voor prosociaal gedrag. Er is gebruik gemaakt van de eerste en tweede meting van TRAILS, een grootschalig longitudinaal bevolkingsonderzoek onder jongeren in Noord-Nederland. De algemene doelstelling van TRAILS is om de ontwikkeling van de geestelijke gezondheid en de sociale ontwikkeling vanaf de preadolescentie tot in de volwassenheid te beschrijven en verklaren. Bij de eerste meting hebben 2230 kinderen meegedaan. 2149 van de 2230 kinderen deden bij de tweede meting opnieuw mee.

Om een zo volledig mogelijk beeld van de ontwikkeling te krijgen is gebruik gemaakt van verschillende informanten en verschillende vormen van gegevensverzameling. Vier onderzoeksvragen zijn richtinggevend geweest bij dit onderzoek:

- *Wat is de prevalentie van antisociaal gedrag bij twaalfminners?*
- *In hoeverre is sprake van continuïteit en discontinuïteit van antisociaal gedrag over een periode van twee jaar, van ongeveer 11/12 jaar naar 13/14 jaar?*
- *Wat is de relatie van antisociaal gedrag bij twaalfminners met individuele en opvoedingskenmerken?*
- *Wordt een twaalfminner in de ene context als antisociaal, en in de andere context als prosociaal betiteld?*

Bij het onderzoek is onder meer gebruik gemaakt van Moffitts theorie over levensloop-persistent en adolescentie-gelimiteerd antisociaal gedrag. De verschillen in het voorkomen van antisociaal gedrag tussen de eerste en tweede meting bleken gering zijn. Uitgesplitst naar agressief en delinquent gedrag rapporteren kinderen en leerkrachten een kleine toename bij de tweede meting. Jongens maken zich structureel meer schuldig aan delinquent en agressief gedrag dan meisjes. Naarmate de sociaal-economische status afneemt, nemen agressief en delinquent gedrag toe. Bij de overgang naar het vervolgonderwijs blijken delinquentie in de primaire orde en delinquentie met geweld te zijn afgenomen, terwijl middelengebruik explosief is gestegen.

Om nader inzicht te krijgen in de stabiliteit van antisociaal gedrag is een indeling gemaakt in groepen. De grote meerderheid van preadolescenten vertoont niet of nauwelijks antisociaal gedrag. Daarnaast zijn er stoppers, diegenen die bij de eerste meting wel en bij de tweede meting geen antisociaal gedrag vertoonden. Deze kinderen hadden in het basisonderwijs vooral leerproblemen en werden om die reden mogelijk lastig gevonden door hun leerkrachten. Volgens hun leerkrachten in het voortgezet onderwijs hebben ze hun draai daar veel beter gevonden. Deze groep heeft veel zorg ontvangen van schoolbegeleidingsdiensten. Er is eveneens een kleine groep die juist bij de tweede meting is begonnen met antisociaal gedrag. Deze starters bleken allerlei nare gebeurtenissen te hebben meegemaakt na de basismeting van TRAILS, zoals veranderde gezinsomstandigheden, problemen met vriendschappen en slachtofferschap van pesten. Zij lijken zich hierdoor vaker boos, druk en verdrietig te voelen.

De vijfde groep tot slot, bestaat uit kinderen die kenmerken van levensloop-persistent gedrag vertonen. Zij maken zich beduidend meer schuldig aan antisociaal gedrag dan de overige groepen. Op alle onderzochte individuele en opvoedingskenmerken doen zij het erg slecht. Zij beschikken over een lage intelligentie, behalen slechte schoolprestaties en voelen

zich vaak gefrustreerd. Door zowel ouders als leerkrachten wordt de mate van zelfcontrole bij hen laag ingeschat en door diezelfde personen worden bij hen tevens veel aandachtsproblemen geconstateerd. Hun ouders ervaren veel stress bij de opvoeding van deze kinderen.

Voor veel kinderen kwamen de oordelen van ouders en leerkrachten over pro- en antisociaal gedrag overeen. Voor sommigen liep het oordeel echter uiteen. Sommige kinderen gedroegen zich in verschillende contexten verschillend of werden ten minste verschillend beoordeeld door de informanten. Die verschillen waren frappant. Zo lang een kind het op school goed doet zal een leerkracht een kind niet snel als antisociaal bestempelen. Een drukke leerling die goed presteert is dan 'energiek', terwijl een drukke leerling die slecht presteert 'lastig' is. Voor ouders heeft het oordeel over sociaal gedrag niet te maken met schoolprestaties maar met de stress die ouders in de opvoeding van hun kind ervaren.

Ondanks dat er enige beperkingen zijn, biedt TRAILS unieke mogelijkheden om het ontstaan en beloop van antisociaal gedrag over langere tijd te volgen. Ofschoon de resultaten geen causale uitspraken toestaan, wijzen deze resultaten op een belangrijke samenhang tussen antisociaal gedrag en de geselecteerde individuele en opvoedingskenmerken. Belangrijkste bevindingen zijn in de eerste plaats dat de grote meerderheid van de jongeren bij zowel de eerste als de tweede meting laag scoort op agressie en delinquentie. In de tweede plaats zijn de inzichten die we over de starters en de stoppers hebben kunnen verkrijgen belangrijk. Bij deze groepen kwamen duidelijke aanwijzingen naar voren waarom zij juist gestart, dan wel gestopt zijn met het vertonen van antisociaal gedrag. In de derde plaats is het een interessante bevinding dat prosociaal en antisociaal gedrag deels contextafhankelijk zijn. In de laatste plaats is uit de analyses een groep persistent antisociale twaalfminners naar voren gekomen. Het is heel goed mogelijk dat dit voor een groot deel een groep is met jongeren die kenmerken vertonen van levensloop-persistent antisociaal gedrag.

SUMMARY

Little is known about antisocial behavior among children under twelve. Up to now research has been directed at antisocial behavior among children between twelve and eighteen. In this research we examined aggressive and delinquent behavior among children under twelve. Besides these aspects of antisocial behavior attention was also directed at prosocial behavior. The first and second assessment of TRAILS, a large-scale investigation among adolescents in the northern part of the Netherlands, was used to assess these characteristics. The general aim of TRAILS is to describe and explain the development of mental health and social development from preadolescence into adulthood. At the first assessment 2,230 children participated. At the second assessment 2,149 of the 2,230 children participated again.

To gain as complete an insight in the development of antisocial behavior as possible we spoke with several informants and used several forms of data collection. Four research questions were essential during this research:

- What is the prevalence of antisocial behavior for children under twelve?
- To which degree is there continuity or discontinuity of antisocial behavior over a period of two years from the age of 11/12 until the age of 13/14?
- What is the relation between antisocial behavior of children under twelve and individual and parenting characteristics?
- Is a child under twelve called antisocial in one context and prosocial in another?

Moffitt's theory of lifetime persistent and adolescence limited antisocial behavior was used during this research. The differences in occurrence of antisocial behavior between first and second assessment were small. Children and teachers reported a small increase in aggressive and delinquent behavior during the second assessment. Boys showed more delinquent and aggressive behavior than girls. When social economic status was lower aggressive and delinquent behavior were higher. During the transition from primary to secondary education delinquency at home and at school and delinquency with violence decreased while smoking, drinking, and drug abuse increased.

To gain insight into the stability of antisocial behavior we created several groups. The vast majority of (pre)adolescents showed no or almost no antisocial behavior. There was also a group who showed antisocial behavior during the first assessment but had stopped during the second assessment. These children had learning problems in primary school and were possibly considered difficult by their teachers. According to their teachers in secondary school they found a school better fitting their needs. This last group received a lot of extra care. There was also a small group who showed antisocial behavior for the first time during secondary education. These children experienced a lot of negative events after the first assessment like changed family circumstances, problems with friendships, or they were the victims of bullying. They appear to be more angry, restless and sad because of this.

The fifth and last group is a group of children who showed persistent antisocial behavior during their life course. They are far more guilty of antisocial behavior than the other groups. They performed badly on all individual and parenting characteristics investigated. They scored low on intelligence, performed badly at school and often felt frustrated. Their self control was judged to be low by their parents and teachers and they also had a lot of attention problems. Their parents experienced a lot of stress in raising these children.

Parents and teachers mostly agreed about pro- and antisocial behavior of the children. Some children behaved differently in different contexts or informants had different opinions about the children. The differences in opinion were sometimes striking. As long as a child does well at school a teacher will hesitate to call a child antisocial. Hyperactive pupils who do

well are called 'energetic' while a hyperactive child who performs badly is called 'difficult' . The opinion of parents about social behavior had nothing to do with performance at school but everything with the stress they experience in educating their child.

Although there were limitations TRAILS offers unique possibilities to follow onset and course of antisocial behavior over an extended period of time. The outcome of this research tends in the direction of a connection between antisocial behavior and selected individual and parenting characteristics. Some important findings are the insight into why and when children start or stop antisocial behavior. Another finding was that whether a child under twelve is called prosocial or antisocial is dependent on the context. The analyses showed that there is a group of antisocial children under twelve. There is a distinct possibility that a large percentage of this group consists of children who present characteristics of lifetime persistent antisocial behavior.