

Ignacio Anaya Hernández

Nelly Caballero Romero

¿Qué fue del croquis en el quehacer del arquitecto?

páginas 109-117

En:

Anuario de administración y tecnología para el diseño / Área de investigación Administración y Tecnología para el Diseño. Año 22, número 22 (abril-diciembre de 2021)- México: Universidad Autónoma Metropolitana, Unidad Azcapotzalco, División de Ciencias y Artes para el Diseño, 2021.

ISSN: 2594-1283

Relación:

<https://doi.org/10.24275/issn.2594-1283.2021>

Universidad
Autónoma
Metropolitana
Casa abierta al tiempo **Azcapotzalco**

CYAD
Ciencias y Artes para el Diseño

Procesos
y Técnicas de Realización

Universidad Autónoma
Metropolitana. Unidad Azcapotzalco
<https://www.azc.uam.mx/>

División de Ciencias y Artes para el
Diseño
<https://www.cyad.online/uam/>

Departamento de Procesos y Técnicas
de Realización
<http://procesos.azc.uam.mx/>

ta Administración
y Tecnología para el Diseño
Investigación

Administración y Tecnología para el Diseño

<https://administracionytecnologiaparaeldiseno.azc.uam.mx/>



Excepto si se señala otra cosa, la licencia del ítem se describe como
[Atribución-NoComercial-SinDerivadas 4.0 Internacional](https://creativecommons.org/licenses/by-nc-nd/4.0/)

¿Qué fue del croquis en el quehacer del arquitecto?

Arq. Ignacio Anaya Hernández
Universidad Autónoma Metropolitana
ianaya@azc.uam.mx

Mtra. Nelly Caballero Romero
Universidad Anáhuac Campus Norte
nelly.caballero@anahuac.mx

El AutoCAD y cualquier programa digital, aporta rapidez para la maquila de planos y los realiza de una manera rápida y precisa, no es exclusivo del arquitecto, quien aprenda los comandos, de la profesión que sea, podrá utilizar el AutoCAD; pero es eso: un programa de dibujo no es un programa que genere creatividad, Agkathidis Asterios. (2017). nuestra mente es el gestor de esas ideas y las transmite de manera inmediata a un papel, su medio de comunicación: el lápiz. Por ello el croquis es una herramienta básica en este proceso creativo, generador de ideas, esta facultad de hacer croquis se ha ido perdiendo por diversas razones, la falta de capacidad, no impulsar su uso y los beneficios en la creatividad, los maestros en sus aulas no lo exigen y permiten en sus clases el uso de algún programa digital, incluso por considerar el croquis anticuado y obsoleto. Los programas CAD por supuesto que hay que aprenderlos, dominarlos, ya que generan una gran calidad en sus imágenes finales y presentación, son básicos y necesarios en la formación y quehacer del arquitecto, pero en la medida de lo posible, es importante generar y recuperar el uso del croquis como herramienta básica en el proceso creativo y de expresión en la arquitectura.

¿Pero cómo generar un buen croquis?

Hay tres partes importantes en este proceso, la calidad de línea, la percepción y proporción: La calidad de línea, es respetar su grosor y textura, es decir, distinguir la línea auxiliar de una calidad final o HB, que fortalezca y de carácter a la envolvente, el uso de lápices de diversas graduaciones puede ayudar, una mina HB y 2H serían útiles para esto. El proceso del trazo sin ninguna precisión ni compromiso, que sirva de generación de líneas, de planos y a su vez de volúmenes o envolventes, los cuales una vez trazados, no te comprometan a borrarlo, de hecho, es el éxito de ello. El uso de un buen lapicero o portaminas es de gran ayuda ya que al mantener buena calidad de mina evita las distracciones y el tiempo ahorrado lo aplicas en el proceso creativo, darle un giro al lápiz terminando el trazo o durante la generación de la línea además de un pequeño movimiento, es de gran ayuda en su calidad y dirección.

La percepción, todos percibimos, pero en el croquis se debe distinguir para un buen trazo, irnos al detalle, revisar en un sistema ortogonal, líneas horizontales y verticales que permitan la calidad, una mayor o menor intensidad de la mina, dirección y su correcta posición en el espacio, distinguir los elementos que participan en la composición por muy discretos que se encuentren o presenten, su tamaño, forma, sombra y textura, incluso movimiento. Es importante en todo momento cuidar la limpieza, factor clave en la presentación, Fig.1.



Fig. 1 Anaya, I. (2019) El croquis y la percepción de elementos en su composición

En la percepción debemos definir la perspectiva que se presente; que nos permite generar croquis en una tercera dimensión, la composición y forma final que tendrá nuestra envolvente, es necesario distinguir el caso de la perspectiva y sus puntos de fuga, aunque no sea el método aplicado, el uso correcto de líneas, calidades y puntos de fuga permitirá una correcta percepción, es necesario describir la línea de horizonte y la altura del observador, una altura estándar, cuando el observador se encuentra sobre el piso (línea de tierra) el caso más común para apreciar cómo quedaría la obra o volumetría una vez concluida, eligiendo la mejor posición que logre destacar el volumen, en el caso de la vista aérea

o vista de pájaro la altura debe ser mayor a la altura del volumen en cuestión y finalmente la perspectiva vista hormiga, cuando la altura del observador es menor a 1 m, en posición agachada, se aprecia la envolvente de abajo hacia arriba.

Las proyecciones al PF (puntos de fuga) según la altura del observador, se determina la LH (línea de horizonte) más la proporción, encuadre, escala humana, ambientación, luz y sombra de un croquis, dan una correcta percepción de la forma, no llega a ser el método de perspectiva,

pero si se concibe la forma en vista altura normal o estándar, aérea y vista hormiga. Fig. 2, la ambientación, la sombra proyectada y la escala humana son elementos importantes en la perspectiva ya que nos brinda la escala del proyecto, es decir permite una idea de su dimensión, un trazo con plumón al perímetro de la envolvente dará jerarquía y calidad al croquis. El trazo con plumón es sin ningún compromiso, se recomienda llevarlo a la línea de horizonte y que envuelva la fachada, un punto grueso es perfecto para esto, Fig. 3.

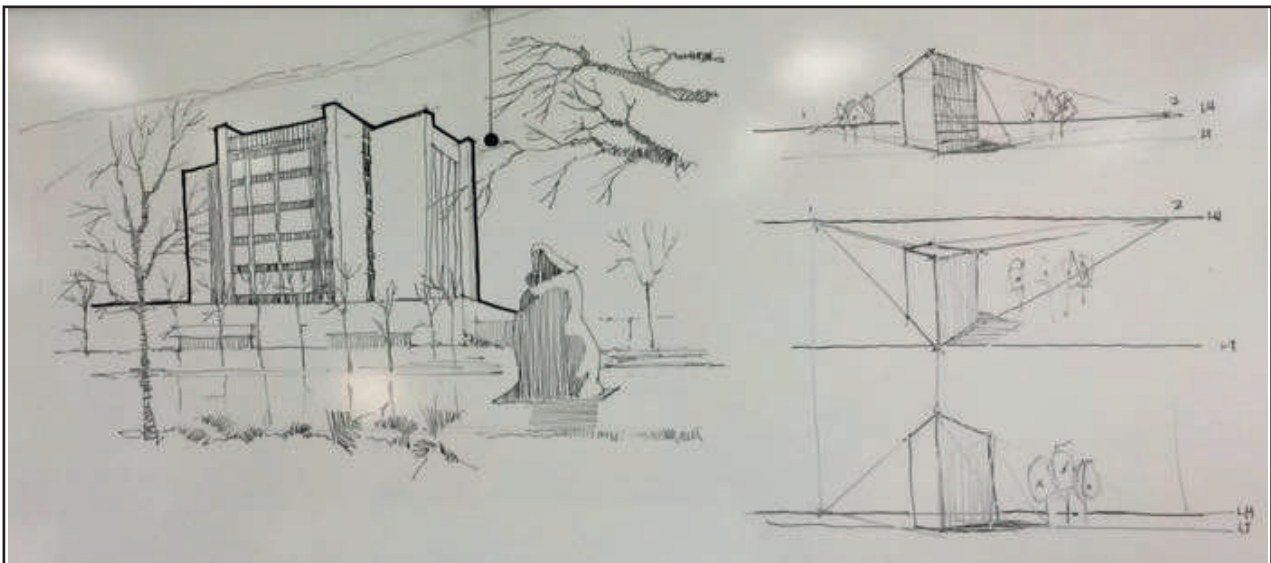


Fig. 2 Anaya, I. (2019) Croquis y casos de la perspectiva



Fig. 3 Anaya, I. (2019) Perspectiva aérea luz y sombra

Es importante usar el croquis distinguiendo los puntos de fuga y en ocasiones uno solo, en este caso todas las líneas que intervienen en su proyección irán proyectados a un solo punto de fuga ubicado en una línea de horizonte propuesta, recordemos que esto está en función de la altura del observador, los detalles que presenten se resuelven dibujando líneas y formas que en conjunto expresarán algo, un achurado vertical o entramado es sugerido para representar las sombras, es la creación de efectos de tonos o sombreados con líneas paralelas ligeramente separadas, cuidando la correcta dirección, su calidad y lo paralelo del mismo, Fig 4.



Fig. 4 Anaya, I. (2019) Perspectiva a un punto de fuga

En la composición, las nubes pueden ser generadas de diversas maneras, una de ellas con trazos verticales, en la percepción a un punto de fuga los objetos que puedan ser trazados en su composición si son dibujados más grandes, darán la sensación de acercamiento, ligeramente arriba de la línea de horizonte será la perspectiva vista de hormiga, son croquis con una altura menos de 1 m, y por supuesto genera sombra, si es al piso, es decir al plano horizontal, su trazo será ahora un achurado horizontal, cuidando trazar líneas paralelas ligeramente separadas, Fig. 5 o partiendo de esta idea otra alternativa sería encuadrar el cielo, cuya referencia tendría su

achurado también a base de líneas verticales es ligeramente tardado pero concluido su trabajo expresa una idea con carácter del croquis. Fig. 6.



Fig. 5 Anaya, I. (2019) Perspectiva a un punto de fuga vista

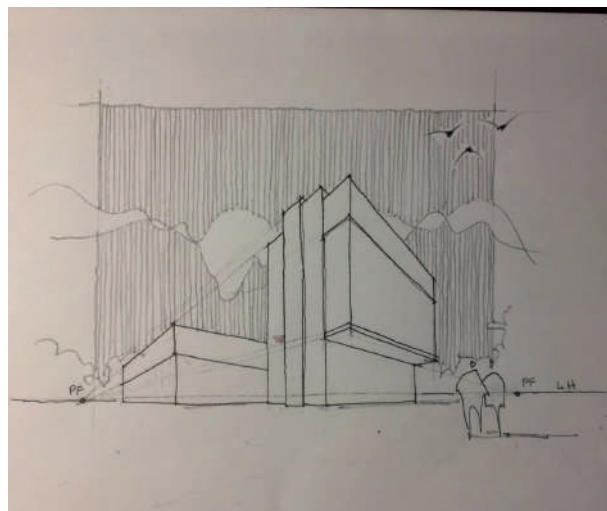


Fig. 6 Anaya, I. (2020) Perspectiva a dos puntos de fuga otra alternativa de nubes

Existen diversas posibilidades, para expresar las nubes, sin embargo, el tiempo es un factor a considerar, así que el trazo de 2 líneas curvas nos genera otra posibilidad más, ganado tiempo, manteniendo su calidad y carácter Fig.7. En estas simples técnicas, se usa el lápiz, difumino, goma, chartpak, sharpie y corrector.

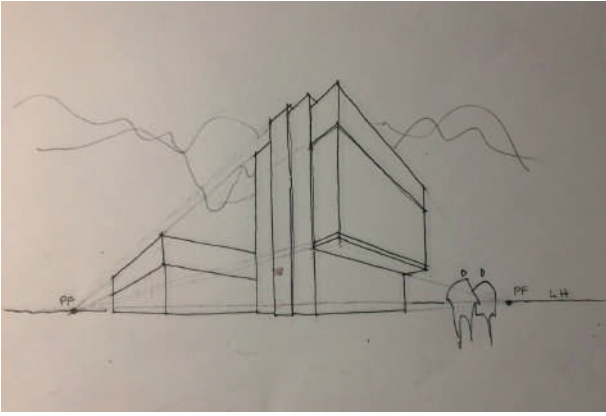


Fig. 7 Anaya, I. (2020) Perspectiva a dos puntos de fuga simples líneas curvas como opción de nubes

El uso de lápiz y el difuminado otra posibilidad más para dar idea de nubes, extendiendo el grafito de un lápiz en graduación 2B, colocándolo de canto para ganar volumen en su aplicación buscando que las líneas pierdan intensidad, para sombrear, usaremos un difumino que es base papel, una servilleta incluso nuestros dedos harán que pierda intensidad o claridad en este proceso buscamos atenuar, fundir, sombrear en sectores de nuestra imagen para posteriormente con el uso de una goma limpiar y dejar espacios en blanco que insinuarán nuestro cielo es en realidad un gesto muy sencillo, pero de gran expresión final, elegirás el más apropiado según el efecto que busques y tu intención creativa. Fig. 8, una envolvente con marcador negro sharpie resaltaré el croquis. No olviden el uso e integración de la escala humana, es importante en las composiciones ya que da una proporción y magnitud del objeto de diseño.



Fig. 8 Anaya, I. (2020) opción de nubes con difuminado del lápiz y goma

Las nubes con el uso de chartpak es otra buena alternativa sobre las áreas coloreadas a colorear, elige el color, traza de manera horizontal o vertical sin separar el marcador del papel con movimientos rápidos que impida que el pigmento se extienda, usa la punta del marcador para partes finas del croquis o de difícil acceso, deja que seque, perfila si lo consideras la envolvente con sharpie, finalmente, utiliza el corrector en lápiz. Fig.9

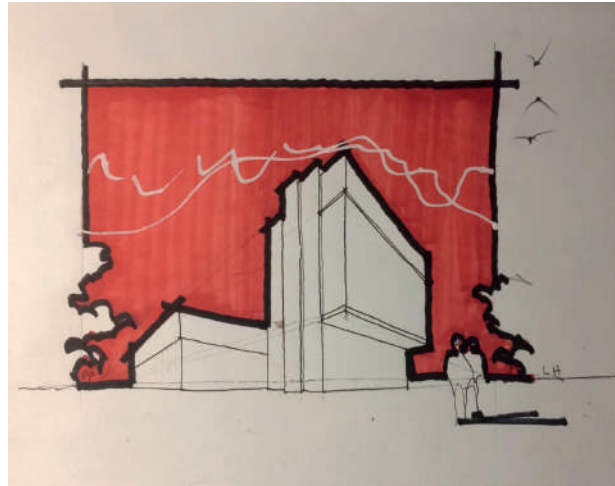


Fig. 9 Anaya, I. (2020) opción de nubes chartpak, sharpie y corrector

La representación y técnica se elige de acuerdo a una preferencia personal y de intención creativa de acuerdo a estas circunstancias, elegimos lo correcto en este caso es el uso del lápiz, tinta o una técnica mixta, el uso de entramados o achurados pueden brindar buena calidad, Se puede mostrar a través de perspectivas, las cuales se resuelven primero en la mente, después en el boceto. Fig. 10 siempre cuidando las proyecciones a los puntos de fuga, recuerda largo y ancho y en algunos casos altura, perspectiva a 3 puntos, convergen en un solo punto. Fig. 11



Fig. 10 Anaya, I. (2021) uso de tinta, chartpak, sharpie



Fig. 11 Anaya, I. (2020) uso de tinta, marcadores perspectiva a 3 puntos

Para la representación de elementos como el agua, el achurado es de gran utilidad, una primera opción es que la línea se realice con un trazo horizontal acompañado de un movimiento ligeramente curvo cuidando la generación de líneas paralelas estrechamente separadas, una vez terminado hacer un segundo achurado cuidando dejar una referencia auxiliar hasta donde lo realizaremos, La combinación de estos recursos nos da el reflejo de luz y sombra en el agua, Fig.12, Unas ondas también pueden ser de utilidad, cuidando la posición horizontal, y el reflejo que genera la luz y sombra en el agua y su movimiento, Fig. 13

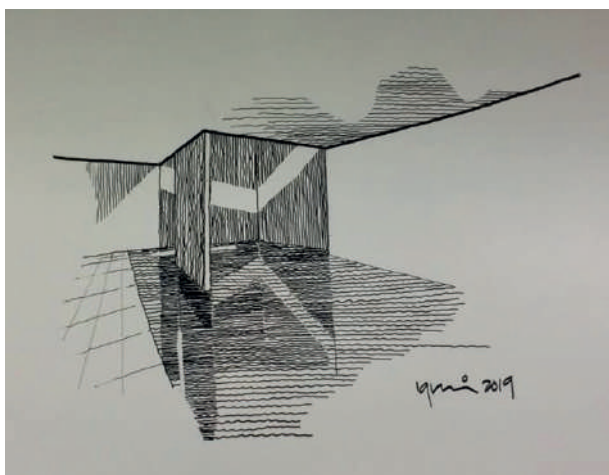


Fig. 12 Anaya, I. (2019) Perspectiva de la alberca casa Gilardi



Fig. 13 Anaya, I. (2019) reflejos de luz y sombra en el croquis

La ambientación percibida, es parte importante de la composición, hacer un buen árbol, su follaje y proporción son indispensables, su trazo surge del lápiz, su follaje se interpreta con la línea en diversas direcciones, procurando su intensidad en las partes en donde la sombra tenga más acción y presencia, los árboles no tienen dimensión, por lo que su proporción es totalmente representativa, cuidando la ubicación dentro de la composición de la perspectiva, existen diversas maneras de representar un árbol o follaje, escojamos la que se adecue a nuestro proyecto, para que sea parte y se integre a nuestra idea e intención creativa. Fig. 14.



Fig. 14 Anaya, I. (2019) el árbol, su trazo y sombra

El dibujo e intervención de la escala humana, la sombra y follaje son parte de la composición, tanto en planta, fachada o alzado y perspectiva, son elementos indispensables que nos brinda idea de dimensión, profundidad y escala del edificio, y por supuesto deben estar bien dibujados con buena proporción y calidad de línea.

La proporción, es un elemento que necesitamos conocer y determinar a partir de una línea o forma, ver su "medida" con base al tamaño de esta forma a partir de una referencia, llevaremos su medida de forma creciente: 1 a 2 ,3 ,4 o de manera decreciente: 1 a la mitad .5 una tercer parte de acuerdo como se necesite o se presente, una línea de una ventana, puerta o muro puede servirnos, que nos dé la altura, largo o ancho, esto ofrecerá una escala o proporción correcta, es de gran utilidad en la apreciación de alguna fachada, planta arquitectónica o en algún levantamiento físico trasladando por medio del dibujo lo que veamos, con una mayor precisión y énfasis en su trazo. Se trata de la correspondencia, del equilibrio o la simetría que existe entre los componentes de un todo.

Rescatemos el uso del croquis

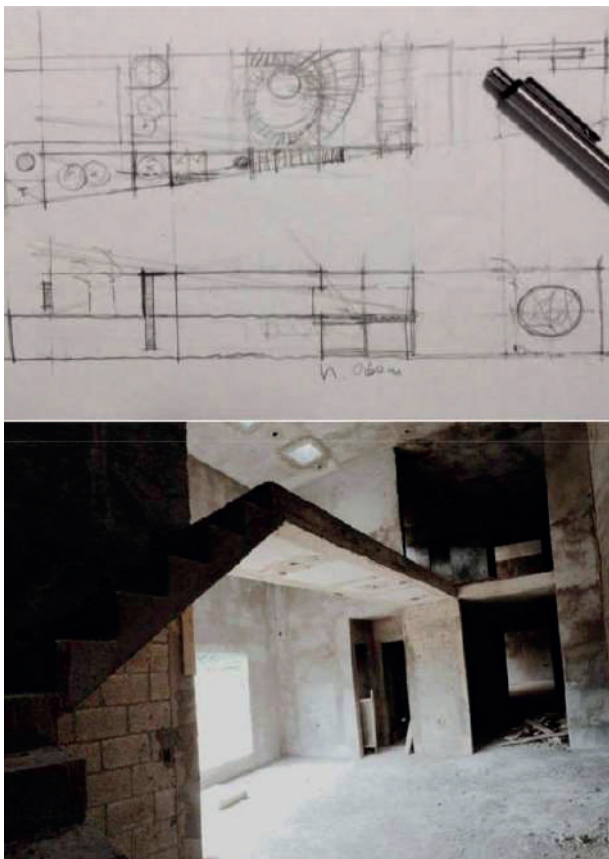


Fig. 15 Anaya, I. (2015) Proyecto SYRAT Tuxpan, Ver.

Definitivamente hay que estar convencidos de la importancia del croquis, la simpleza del uso del lápiz, del dominio de la línea y su eficiencia dentro del proceso creativo, disfrutemos de la generación de ideas, es probable que se tenga más capacidad creativa al fomentarlo, claro que no se pretende sustituir por algún programa CAD, ni generar una lucha de intereses, cada uno tiene su importancia, es una buena herramienta de representación, cuando logremos sensibilizarnos por el uso del croquis, tendremos más habilidad en nuestro proceso creativo, nuestros proyectos e ideas fluirán rápidamente y en mayor cantidad, Fig. 15.

Aunque cantidad no es calidad, sí contaremos con elementos que nos ayuden a definir formas y envolventes, disfrutemos cada línea, ¡dibujemos como arquitectos; démosle dignidad e importancia al uso del croquis como herramienta de trabajo, el arquitecto no solo hace líneas ni escribe: Las traza, las dibuja, las disfruta y eso le da un carácter, nos distingue de las demás profesiones, dibujemos sin compromiso, sin reglas ni condiciones, en la medida de lo posible faltémosle el respeto al lápiz y al papel, evitemos el uso de instrumentos de dibujo, dejando que el croquis sea nuestra única arma, dibujar de una manera clara, ordenada y proporcionada, identificando en este proceso el compromiso que tenemos como arquitectos, con nuestra profesión pero sobre todo con nosotros mismos.

Bibliografía

Agkathidis,Asteriors.,(2017) Arquitectura biomórfica diseño orgánico y construcción. Barcelona, España: promopress,

Ching, Frank., (1980) Manual de dibujo arquitectónico. México, Edit. Gustavo Gili.

De la Torre Carbo,Miguel., (1980) Geometría descriptiva. México, Edit.UNAM.

Acerca de los autores

El Arq. Ignacio Anaya Hernández es originario de Tampico, Tam. Tiene Maestría en Diseño Arquitectónico, es proyectista y constructor. Actualmente es catedrático de la Universidad Anáhuac Campus Norte y Sur de 2018 a la fecha, catedrático de la Universidad Iberoamericana desde el 2016 y de la Universidad Autónoma Metropolitana, impartiendo cátedra de croquis y expresión arquitectónica además de diversos talleres de arquitectura.

La Mtra. Nelly Caballero Romero es Arquitecta egresada de la Universidad Autónoma de Tamaulipas, con Maestría en Educación en el área de Docencia e Investigación por la misma institución. Se ha desempeñado como proyectista, constructor y contratista para el gobierno del Estado de Tamaulipas y particulares. Desde el año 2001 es docente en disciplinas de la arquitectura, diseño de interiores y diseño gráfico en diversas instituciones como La Universidad Autónoma de Tamaulipas, Instituto Tecnológico y de Estudios Superiores de Montedrrey, Campus Tampico y Universidad del Valle de México. Actualmente labora en la Universidad Anáhuac campus Norte y Universidad Iberoamericana