

## PLANOS E IMÁGENES

## PLANOS E IMÁGENES

### ÍNDICE DE IMÁGENES EN LA MEMORIA

Ilustración 1. Zona de actuación	4
Ilustración 2. Factores que atañen al barrio. Fuente: IN-HABIT. Salud y Bienestar Inclusivo en ciudades pequeñas y medianas (2021).	9
Ilustración 3. Gráfica de población según sexo y edad. Datos del padrón del Ayuntamiento de Córdoba	11
Ilustración 4. Población extranjera según sexo en Las Palmeras. Datos del padrón del Ayuntamiento de Córdoba.	12
Ilustración 5. Población según sexo y zona de localización. Datos del padrón del Ayuntamiento de Córdoba.	13
Ilustración 6. Límites existentes en el barrio de Las Palmeras.	14
Ilustración 7. Diferenciación de espacios e instalaciones de la Plaza	15
Ilustración 8. Entorno de la zona de actuación.	16
Ilustración 9. Imagen superior: pérgolas antes de la actuación. Imagen inferior: renderizado del modelado de las pérgolas posterior a la actuación.	17
Ilustración 10. Arcos de Medina Azahara (Córdoba) tomados como referencia para el diseño de las pérgolas	19
Ilustración 11. Rojo inglés 22 (20kg)	19
Ilustración 12. Duna 31 (20kg)	19
Ilustración 13. Imagen del archivo municipal de Córdoba. “Un rato de charla”	20
Ilustración 14. Trueque nº4, Córdoba.	21
Ilustración 15. Vegetación para el paseo de aromáticas.	23
Ilustración 16. Baganvillas, flores de pascua y geranios para la actuación	24
Ilustración 17. Uso de las vecinas posterior a la actuación.	26
Ilustración 18. Interfaz del programa de modelado SketchUp.	27
Ilustración 19. Renderizado en la extensión-Ray de SketchUp.	28
Ilustración 20. Modelado inicial de las Pérgolas.	29

---

Ilustración 21. Renderizado de las pérgolas y bancos posterior a la actuación	30
Ilustración 22. Izquierda: Imagen de pérgolas y bancos antes de la actuación. Derecha: modelado posterior a la actuación.	31
Ilustración 23. Colección de renderizados en V-Ray posteriores a la actuación	32
Ilustración 24. Alternativas de diseño de logos del proyecto.	34
Ilustración 25. Logo elegido de Las Palmeras Verdes	35
Ilustración 26. Colección de imágenes de los talleres realizados en Las Palmeras	36
Ilustración 27. Participación de los vecinos y vecinas en las distintas actuaciones.	38
Ilustración 28. Ejemplo de taller de Velas aromáticas en Las Palmeras.	41
Ilustración 29. Resultado del taller de Velas aromáticas.	41
Ilustración 30. Imágenes de los resultados de los talleres de decoración navideña con los vecinos.	42
Ilustración 31. Proceso de siembra en las macetas de barro por parte de las vecinas y resultado de la plantación del magnolio.	44
Ilustración 32. Plantación del magnolio con ayuda de un camión pluma en uno de los parterres centrales de la plaza	45
Ilustración 33. Buganvillas y adecuación de los arriates de las pérgolas.	46
Ilustración 34. Maceteros de barro para las pérgolas	47
Ilustración 35. Imágenes de los vecinos y vecinas en la zona de actuación durante y después de ella	50
Ilustración 36. Paseo de aromáticas con decoración navideña.	52
Ilustración 37. Interfaz del entorno del programa CorelDRAW.	53
Ilustración 38. Vectorización de imágenes en CorelDRAW.	54
Ilustración 39. Contenido de la información mostrado en las fichas técnicas de las aromáticas.	55
Ilustración 40. Colección de fichas realizadas para los distintos tipos de plantas del Paseo de Aromáticas.	56

---

Ilustración 41. Progreso de las fichas en cuanto a logos de entidades asociadas al proyecto	60
Ilustración 42. Ubicación de las fichas en las pérgolas	62
Ilustración 43. Fotografía de la maquinaria usada en la actuación	63
Ilustración 44. Importes de gastos de dietas y desplazamientos	66
Ilustración 45. Zona de actuación	71
Ilustración 46. Rosa de los vientos de Córdoba (España)	72
Ilustración 47. Estimación de la dispersión odorífera de las nuevas plantas según la dirección de la rosa de los vientos	73
Ilustración 48. Temperaturas medias de Córdoba por meses	77
Ilustración 49. Relación de temperaturas y precipitaciones según mes en Córdoba.	77
Ilustración 50. Tabla climática de la ciudad de Córdoba	78
Ilustración 51. Promedio de horas de sol por mes	79
Ilustración 52. Señales de Prohibición.	134
Ilustración 53. Señales de Advertencia de Peligro.	135
Ilustración 54. Señales de Uso obligatorio.	136
Ilustración 55. Señales de Salvamento y Vías de evacuación 1.	137
Ilustración 56. Señales de Salvamento y Vías de evacuación 2.	138
Ilustración 57. Casco seguridad no metálico.	139
Ilustración 58. Botas de seguridad.	140
Ilustración 59. Elementos auxiliares y maquinaria. Normas básicas de seguridad y protección.	141
Ilustración 60. Recomendaciones para el uso de elementos auxiliares y maquinaria.	142
Ilustración 61. Precauciones a tener en cuenta en las cargas.	143
Ilustración 62. Variedad de señales para el uso de grúas.	144

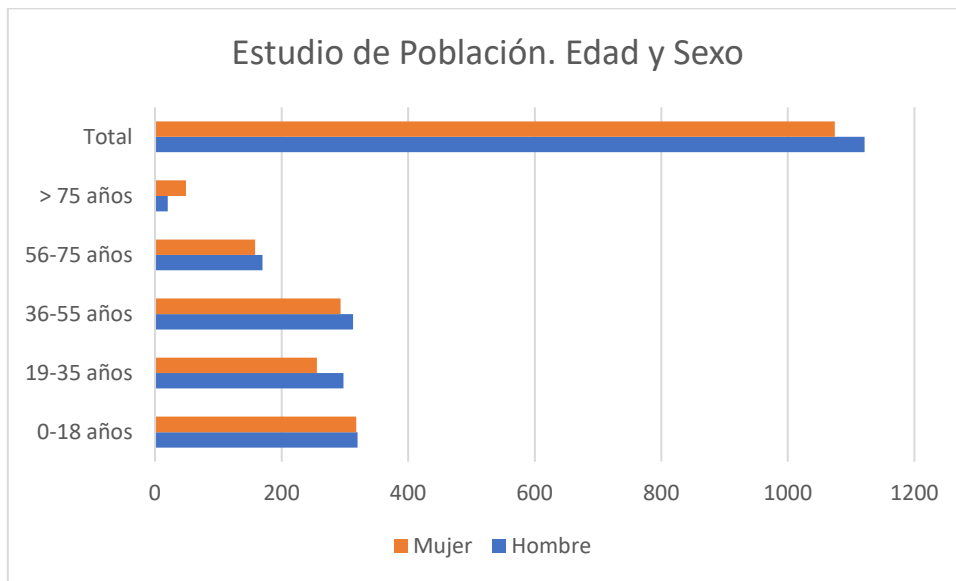
## IMÁGENES



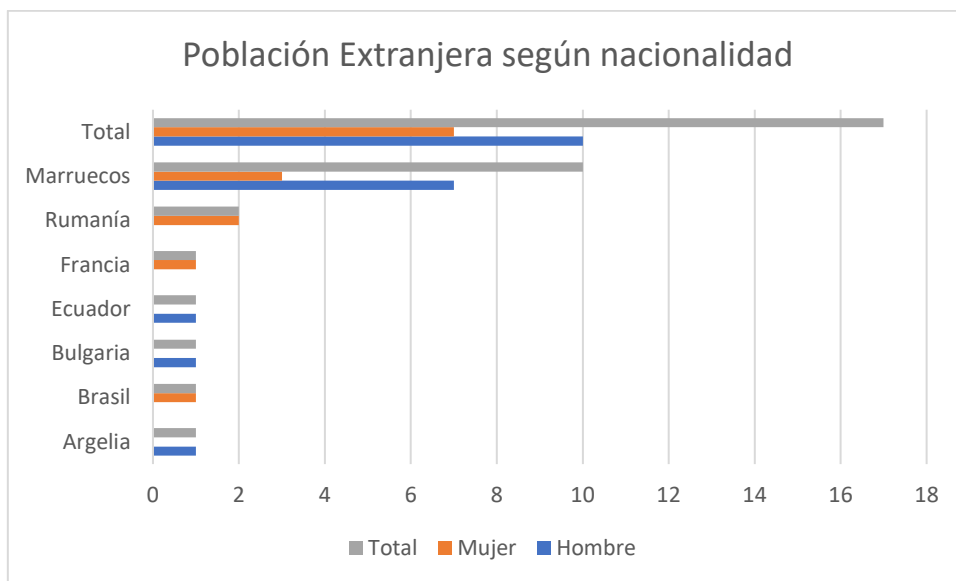
Ilustración 1. Zona de actuación. Fuente: Google Earth / edición de elaboración propia.



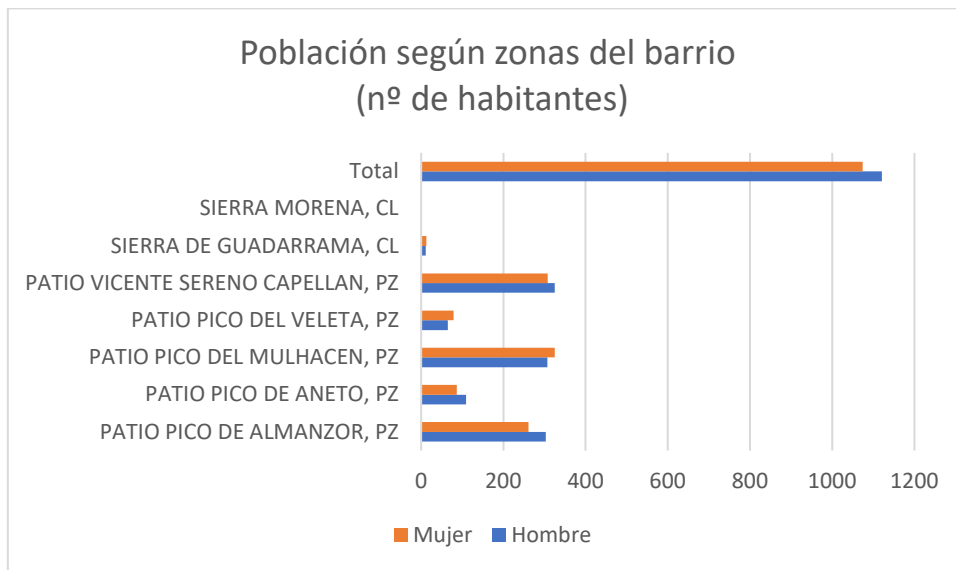
Ilustración 2. Factores que atañen al barrio. Fuente: IN-HABIT. Salud y Bienestar Inclusivo en ciudades pequeñas y medianas (2021).



*Ilustración 3. Gráfica de población según sexo y edad. Datos del padrón del Ayuntamiento de Córdoba. Fuente: elaboración propia.*



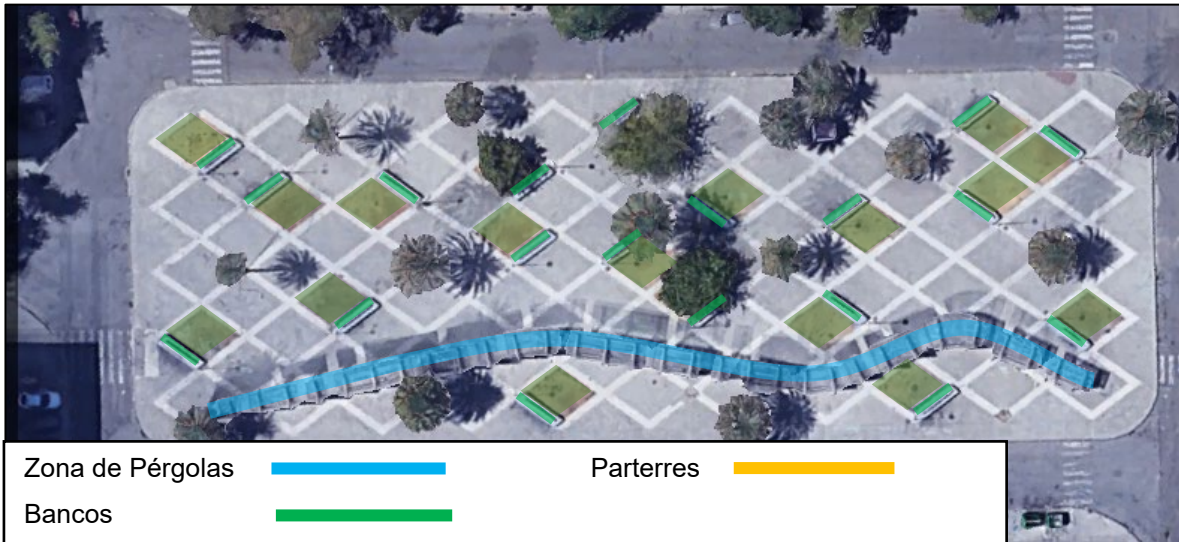
*Ilustración 4. Población extranjera según sexo en Las Palmeras. Datos del padrón del Ayuntamiento de Córdoba. Fuente: elaboración propia.*



*Ilustración 5. Población según sexo y zona de localización. Datos del padrón del Ayuntamiento de Córdoba. Fuente: elaboración propia.*



*Ilustración 6. Límites existentes en el barrio de Las Palmeras. Fuente: Google Earth/ elaboración propia.*

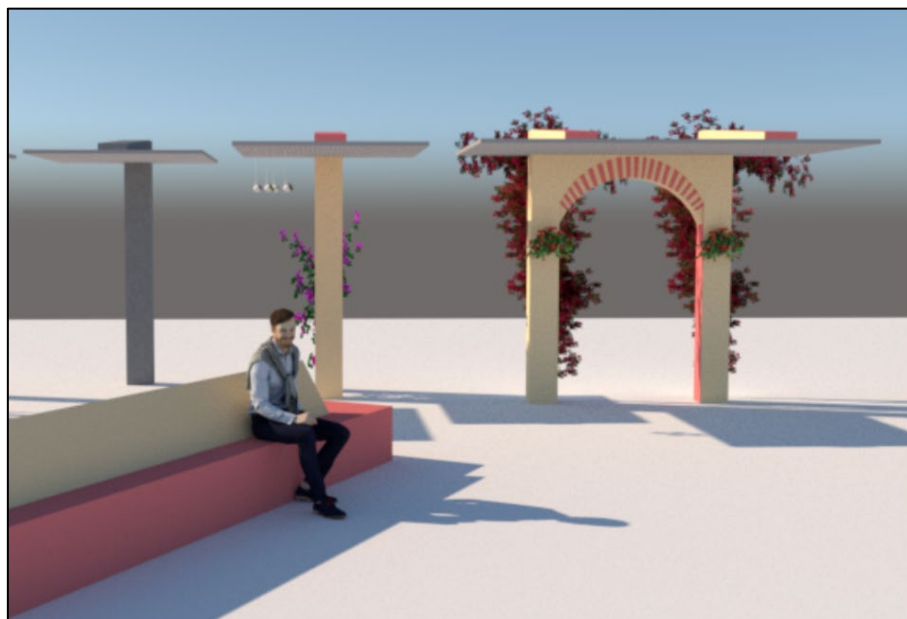


*Ilustración 7. Diferenciación de espacios e instalaciones de la Plaza Patio Vicente Sereno Capellán. Fuente: Google Earth/ elaboración propia.*



*Ilustración 8. Entorno de la zona de actuación. Fuente: Google Earth.*





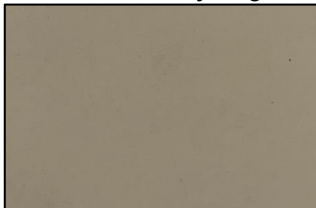
*Ilustración 9. Imagen superior: se ven las pérgolas antes de la actuación. Imagen inferior: renderizado del modelado de las pérgolas posterior a la actuación. Fuente: Grupo TAR/ Elaboración propia del modelado en SketchUp.*



*Ilustración 10. Arcos de Medina Azahara (Córdoba) tomados como referencia para el diseño de las pérgolas. Fuente: <https://www.medinaazahara.org/>.*



*Ilustración 11. Rojo inglés 22 (20kg)*



*Ilustración 12. Duna 31 (20kg)*



Ilustración 13. Imagen del archivo municipal de Córdoba. "Un rato de charla". Fuente: <https://patios.cordoba.es/historia-que-son-los-patios/>.



Ilustración 14. Trueque nº4, Córdoba. Fuente: <https://patios.cordoba.es/historia-que-son-los-patios/>.



*Ilustración 15. Vegetación para el paseo de aromáticas. Fuente: Grupo TAR.*





*Ilustración 16. Buganvillas, flores de pascua y geranios para la actuación. Fuente: Grupo TAR.*





Ilustración 17. Uso de las vecinas posterior a la actuación. Diseño del decorado navideño. Fuente Grupo TAR.

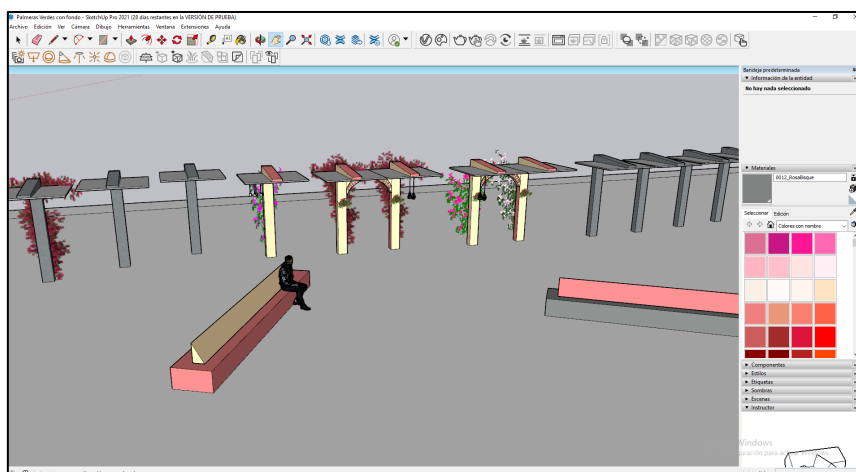
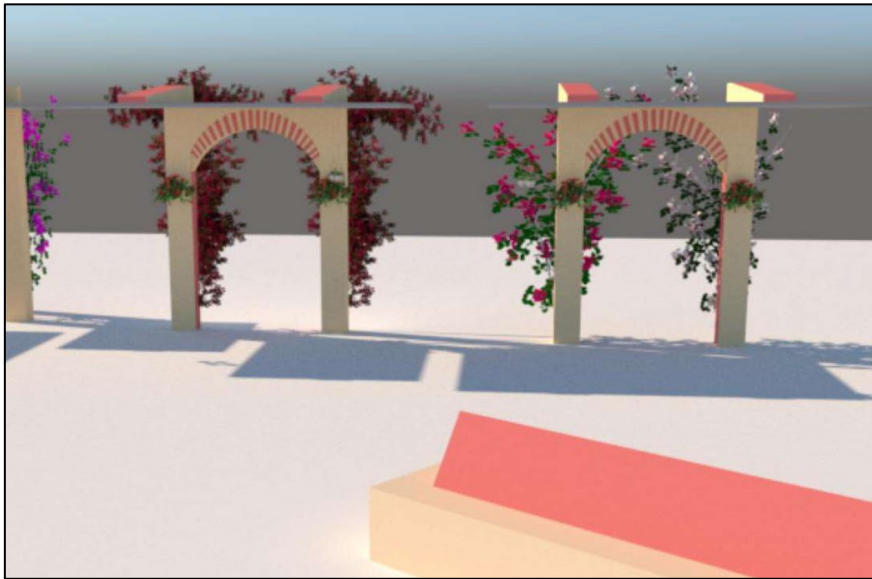
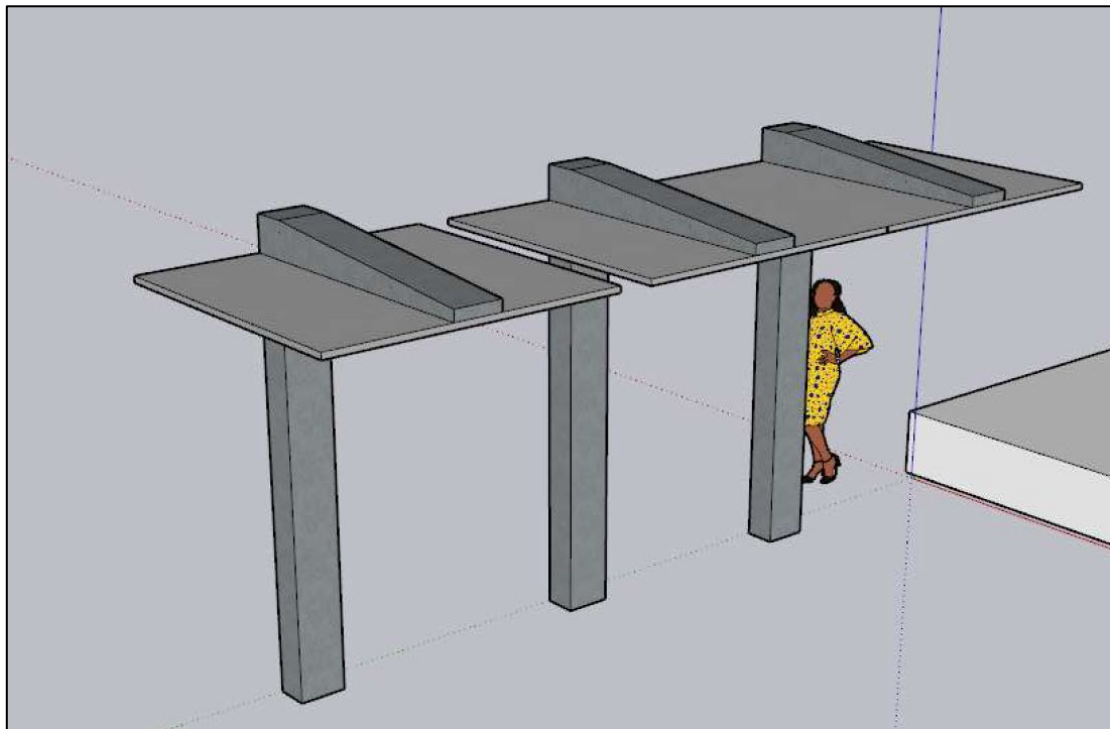


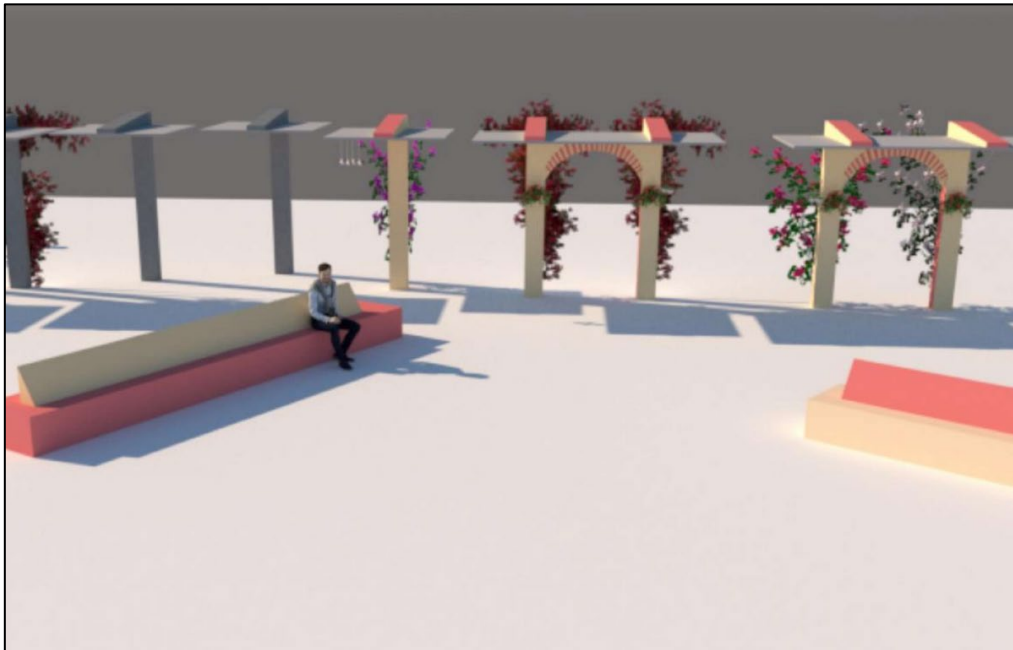
Ilustración 18. Interfaz del programa de modelado SketchUp. Fuente: SketchUp/ Elaboración propia.



*Ilustración 19. Renderizado en la extensión-Ray de SketchUp. Fuente: V-Ray/ Elaboración propia.*



*Ilustración 20. Modelado inicial de las Pérgolas. Fuente: SketchUp/ Elaboración propia.*

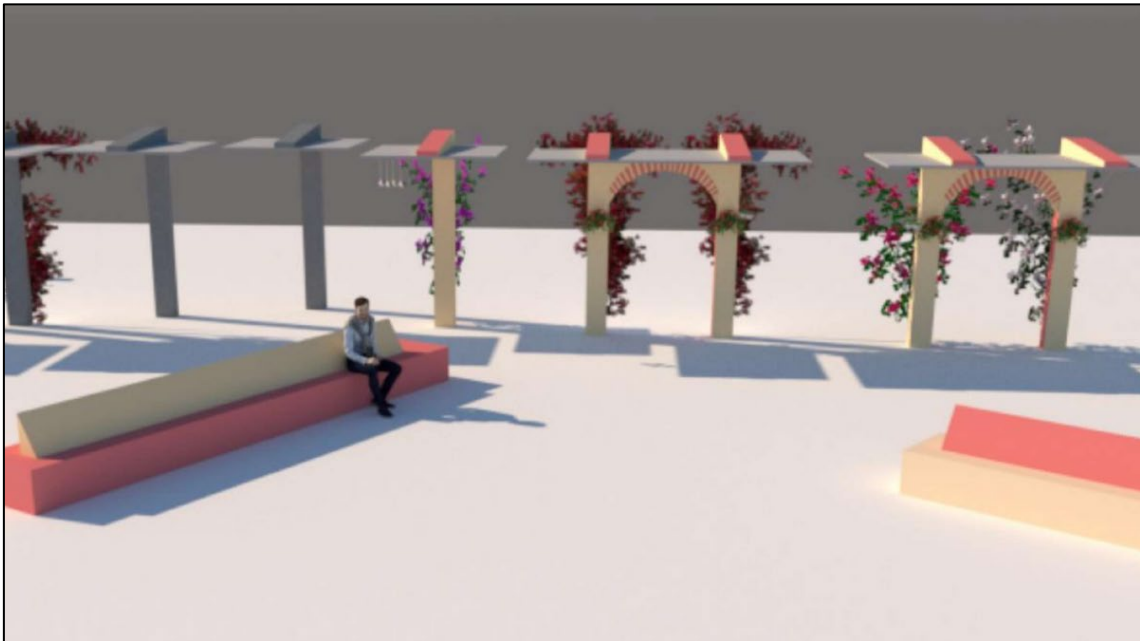


*Ilustración 21. Renderizado de las pérgolas y bancos posterior a la actuación. Fuente: V-Ray en SketchUp/ Elaboración propia.*



*Ilustración 22. Izquierda: Imagen de pérgolas y bancos antes de la actuación. Derecha: modelado posterior a la actuación. Fuente: Grupo TAR/ Elaboración propia en V-Ray de SketchUp.*







*Ilustración 23. Colección de renderizados en V-Ray posteriores a la actuación. Fuente: Elaboración propia con V-Ray en SketchUp.*



Ilustración 24. Alternativas de diseño de logos del proyecto. Fuente: Grupo TAR.



Ilustración 25. Logo elegido de Las Palmeras Verdes. Fuente: Grupo TAR.





Ilustración 26. Colección de imágenes de los talleres realizados en Las Palmeras. Fuente: Grupo



*Ilustración 27. Participación de los vecinos y vecinas en las distintas actuaciones. Fuente: Grupo TAR.*

**Taller de velas en Las Palmeras**

**Ingredientes**

- Cera de soja
- Aceite esencial (natural),
- Fragancia (químico).
- Colorante natural.

**Procedimiento:**

1. Poner la mecha en el recipiente contenedor
2. Pesar 220 g de cera de soja
3. Llevar a baño maría hasta estado líquido. Adicionar una punta de colorante. Dejar enfriar hasta que toquemos el recipiente y no nos quememos pero quede calentito
4. Medir en una probeta 15 ml de aceite esencial
5. Adicionar el aceite esencial y posteriormente con un vaso de precipitados medir 50 ml y verter al recipiente con la mecha puesta previamente

**Velas esenciales**

**¿Dónde comprar los productos?**

<https://www.cremas-caseras.es/>  
<https://www.jabonariumshop.com/>

Ilustración 28. Ejemplo de taller de Velas aromáticas en Las Palmeras. Fuente: IN-HABIT. Salud y Bienestar Inclusivo en ciudades pequeñas y medianas (2021).



Ilustración 29. Resultado del taller de Velas aromáticas. Fuente: Grupo TAR.







*Ilustración 30. Imágenes de los resultados de los talleres de decoración navideña con los vecinos. Fuente: Grupo TAR.*



*Ilustración 31. Proceso de siembra en las macetas de barro por parte de las vecinas y resultado de la plantación del magnolio. Fuente: Grupo TAR.*



Ilustración 32. Plantación del magnolio con ayuda de un camión pluma en uno de los parterres centrales de la plaza. Fuente: Grupo TAR.



Ilustración 33. Buganvillas y adecuación de los arriates de las pérgolas. Fuente: Grupo TAR.



Ilustración 34. Maceteros de barro para las pérgolas. Fuente: Grupo TAR.





*Ilustración 35. Imágenes de los vecinos y vecinas en la zona de actuación durante y después de ella. Fuente: Grupo TAR.*



Ilustración 36. Paseo de aromáticas con decoración navideña. Fuente: Grupo TAR.

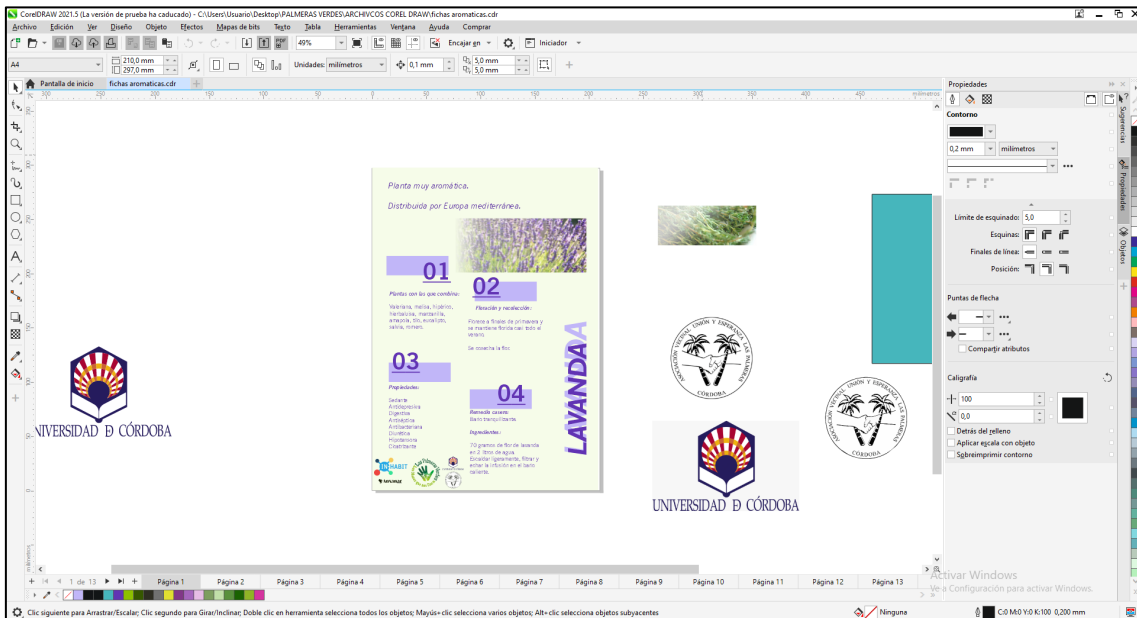


Ilustración 37. Interfaz del entorno del programa CorelDRAW. Fuente: CorelDRAW/Elaboración propia.

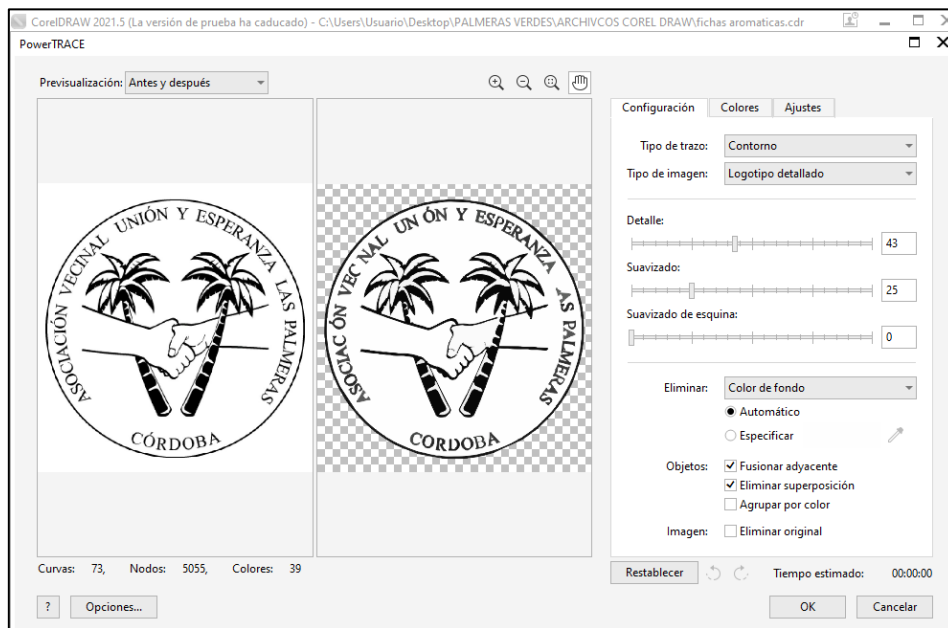


Ilustración 38. Vectorización de imágenes en CorelDRAW. Fuente CorelDRAW/ Elaboración propia.



*Mata aromática, espesa, de entre 10 y 40 cm de alto. Flores rosadas, agrupadas en ramilletes terminales.*

*Distribución por Europa mediterránea.*

Breve

Imagen

Combinaciones posibles **01**

**02** Información de recolección y floración

*Plantas con las que combina:*

Equinacea, sauco, mirto, eucalipto, ajedrea, hinojo, caléndula, hipérico, regaliz.

**03** Propiedades y formas de uso

*Floración y recolección:*  
Florece en primavera, de marzo a junio

La planta se recolecta en plena floración, que ocurre a medianos de primavera, aproximadamente, sobre el mes de abril.

**04** Remedios caseros

*Propiedades:*

Antiséptico  
Expectorante  
Digestivo  
Diurético  
Antiinflamatorio.

*Remedio casero:*  
Loción contra quemaduras

*Ingredientes:*  
cantidades de 20g, tomillo, hipérico y manzanilla por cada litro de aceite de oliva.

Dejar macerar dos semanas, agitando de vez en cuando. Aplicar 2 veces al día, con la ayuda de una gasa o algodón, sobre el área afectada.

Entidades colaboradoras

Denominación

**TOMILLO**

Ilustración 39. Contenido mostrado en las fichas técnicas Fuente: CoreIDRAW/ Elaboración propia.

Mata aromática, espesa, de entre 10 y 40 cm de alto. Flores rosadas, agrupadas en ramilletes terminales.

Distribución por Europa mediterránea.



**01**

**Plantas con las que combina:**

Equinacea, sauco, mirto, eucalipto, ajedrea, hinojo, caléndula, hipérico, regaliz.

**02**

**Floración y recolección:**  
Florece en primavera, de marzo a junio

La planta se recolecta en plena floración, que ocurre a medianos de primavera, aproximadamente, sobre el mes de abril.

**03**

**Propiedades:**

Antiséptico  
Expectorante  
Digestivo  
Diurético  
Antiinflamatorio.

**04**

**Remedio casero:**  
Loción contra quemaduras

**Ingredientes:**  
En cantidades de 20g, tomillo, hipérico y manzanilla por cada litro de aceite de oliva. Dejar macerar dos semanas, agitando de vez en cuando. Aplicar 2 veces al día, con la ayuda de una gasa o algodón, sobre el área quemada.

**TOMILLO**



Arbusto aromático, flores de color azul pálido o liláceo.

Es una planta característica del paisaje mediterráneo, abundante en el este y sur de la Península y las Islas Baleares.



**01**

**Plantas con las que combina:**

Melisa, manzanilla, hierbaluisa, lavanda, anís verde, caléndula, boldo, artemisa.

**02**

**Floración y recolección:**  
Florece durante casi todo el año en función del clima.

Se recolectan las flores, generalmente en primavera y verano, y se dejan secar a la sombra en espacios abiertos y sombreados.

**03**

**Propiedades:**

Tónico estimulante  
Antiinflamatorio  
Antiespasmódico  
Hepatoprotector  
Antiséptico  
Astringente  
Expectorante

**04**

**Remedio casero:**  
Para mediar en dolores musculares, malas posturas, tortícolis.

**Ingredientes:**  
A partes iguales romero, lavanda, alkanfor en 1 litro de alcohol de 96° en un tarro de cristal, mantener en reposo y alejado de la luz, durante tres semanas.

**ROMERO**



Se encuentra en márgenes de sembrados y caminos y plantada en huertos, parques y jardines. Está presente en toda Europa.

Florece desde el mes de mayo y durante el verano. Se cosechan las flores y las hojas, que se dejan secar a la sombra.



**01**

La de manzanilla es tal vez la infusión más conocida y la que más gente consume, ha sido uno de los recursos medicinales más apreciados por nuestros abuelos. Destaca como un excelente tónico digestivo. Es uno de los mejores remedios naturales para afrontar las indisposiciones nerviosas que se presenten acompañadas de dolor abdominal, espasmos, incluso náuseas y vómitos. El aceite esencial se usa para reducir el dolor muscular derivado de malas posturas, golpes o de lesiones deportivas.

**02**

**Fórmula para ojos inflamados**  
Hervir 3 minutos, mantener en infusión 10 minutos más y colar.

Empapar unas compresas de algodón con la infusión y aplicar sobre los ojos, con los párpados cerrados cambiando de gasas cada varias veces.

**03**

**Propiedades:**

Antiinflamatoria  
Digestiva  
Antiespasmódica  
Sedante


Analgésica  
Antiséptica  
Cicatrizante

**MANZANILLA**



Las flores, que surgen desde primavera hasta verano, miden unos 2-3cm de diámetro, solitarias o en pequeños grupos.

Pueden ser blancas, rosas, rojas, púrpura, o bicolors.



**01**

**Riego y cuidados:**

Durante el verano hay que regar muy seguido, pero el resto del año habrá que espaciar los riegos. Así, por lo general, se regará casi a diario en los meses más cálidos y cada 3-4 días el resto. En el caso de tenerla en maceta hay que acordarse de quitar el agua que haya sobrado a los diez minutos de haber regado para evitar que las raíces se pudran.


La clavelina puede cultivarse en el exterior todo el año en climas templados y cálidos. Resiste bien el frío y las heladas de hasta los -6 grados centígrados. Si se riega en exceso puede tener hongos, especialmente Phytophthora. Es importante regar cuando sea necesario, evitando el encharcamiento. En el caso de que la planta no crezca, tenga las hojas amarillas, y un aspecto trístico, hay que tratarla con fungicida y espaciar los riegos.

**02**

**Ubicación**

Puede estar en cualquier rincón, pero es importante que esté expuesta al sol directo ya que de lo contrario no tendrá un buen desarrollo (sus tallos serán débiles y puede que no florezca).

**CLAVELINASS**





Una de las características que hace a esta planta muy aconsejada para la decoración de los interiores es que es capaz de renovar el ambiente aceptado por monóxido de carbono y formaldehído.

Esta planta tiene muy buenas características para poder purificar el aire de nuestra casa.

## 01



Las hojas de la cinta nacen en una roseta basal. Estas hojas tienen una forma alargada, péndulas, afiladas y de color verde con una línea blanca que se extienden toda la superficie.

Es una planta ideal para todas aquellas personas que son novatas en el cuidado de plantas de hogar ya que es bastante rústica. Son capaces de adaptarse a diversas condiciones de temperatura y pueden soportar zonas con poca luminosidad. También se pueden colocar el exterior para la decoración de jardines, aunque aquí necesitará de algunos requisitos para poder sobrevivir bien.

## 02

Si vamos a tener la planta en nuestro hogar debemos tener garantizado que la planta no necesita de demasiada luz. Si quiere recomendable colocarlas en algunas habitaciones más luminosas, pero siempre y cuando el sol no entre de forma directa.

A la hora de elegir el sustrato que añadiremos a nuestra maceta hay que elegir uno que pueda mantener bastante la humedad. Lo más normal es elegir una mezcla de turba y arena por iguales. El macetero también es importante elegirlo de tal forma que esté preparado para el gran crecimiento que experimenta la cinta.

El riego debe ser de forma diferente según la época del año. En invierno es suficiente con regar la planta una vez cada 5 días o 1 vez en semana. Por el contrario, en la época de verano hay que aumentar la frecuencia de riego a 2 o 3 veces por semana.

# CINTIA



Su olor es similar al que tiene la manzanilla. Durante el verano brotan cabezuelas hemisféricas con flores de color amarillo.

Es importante que le dé la luz del sol de manera directa, a ser posible durante todo el día. En semisombra podría tener un crecimiento pobre. Tampoco se recomienda tenerla dentro de casa, excepto si se tiene una habitación en la que entre mucha luz natural.

## 01



### ¿Cómo se emplea?

Se puede usar de tres maneras distintas, dependiendo de para qué la necesitamos:

**Infusión:** se ponen a hervir de 5 a 8 flores en una taza de agua. Para mejorar la digestión y como desparasitante, se han de tomar hasta 3 tazas al día.

**Esencia:** se han de tomar de 3 a 4 gotas en una cucharada pequeña 3 veces al día. Es lo mejor para eliminar los parásitos internos.

**Uso externo:** se pone a hervir de 5 a 8 flores en una taza de agua, se humedece un algodón y luego se escurre bien para posteriormente colocarlo sobre las zonas inflamadas o sobre los ojos.

## 02

### Propiedades:

Nos ayuda a proteger nuestra salud, por ejemplo combatiendo las infecciones por vermes, es decir, lombrices y gusanos. Se trata de un desparasitario natural que no podemos dejar de tener, pues controlará y eliminará todo tipo de parásitos.

Además, se puede utilizar como tratamiento complementario de la anorexia, ya que es aperitiva. También evita que las heridas se infecten, sirviendo como curativa.

Tiene uso como descongestionante y expectorante. Todo un aliado cuando estamos resfriados o tenemos algún catarro. Ayuda también a regular la menstruación y a reducir los dolores de los periodos, por su efecto sedante.



# SANTOLINNA

Planta característica de la vertiente mediterránea de la Península Ibérica.

El tomillo limonero está clasificado como una planta herbácea aromática de la familia Lamiaceae. La podemos encontrar en zonas de montes creciendo de forma silvestre, aunque está perfectamente adaptada para cultivarla en el jardín y en macetas.

## 01



Se conoce por limonero debido a que presenta tonalidades amarillas que el tomillo tradicional no tiene.

Tomar en infusión.

## 02

Es una planta perenne que posee pequeñas hojas aromáticas que florecen durante la primavera y también durante el verano.

El aroma no lo encontramos en las flores, sino en las hojas.

## 03

Esta variedad de tomillo cuenta con diversas propiedades. Dentro de estas se encuentran las vitaminas, los fitonutrientes y los minerales, los cuales le permiten tener excelentes propiedades que ayudan a optimizar la salud, al mismo tiempo que reducen el riesgo de padecer distintas enfermedades.

Dentro de las principales propiedades del tomillo limonero es posible mencionar sus increíbles características anti-fúngicas y anti-bacteriales, las cuales se encuentran presentes a causa del Timol que contiene y también gracias a otros aceites esenciales.

Excelente cicatrizante, combatir gases, alivia los síntomas causados por el ciclo menstrual, mejora la salud cardiovascular.

# TOMILLO LIMONÓN



Planta muy aromática.

Distribuida por Europa mediterránea.

## 01



### Plantas con las que combina:

Valeriana, melisa, hipérico, hierbaluisa, manzanilla, amapola, tilo, eucalipto, salvia, romero.

## 02

### Floración y recolección:

Florece a finales de primavera y se mantiene florida casi todo el verano.

Se cosecha la flor.

## 03

### Propiedades:

Sedante  
Antidepresiva  
Digestiva  
Antiséptica  
Antibacteriana  
Diurética  
Hipotensora  
Cicatrizante

## 04

### Remedio casero:

Baño tranquilizante.

### Ingredientes:

70 gramos de flor de lavanda en 2 litros de agua. Escaldar ligeramente, filtrar y echar la infusión en el baño caliente.



# LAVANDA

La hierbabuena o yerbabuena hay que saber que se trata de una planta herbácea perenne originaria de la región mediterránea cuyo nombre científico es *Mentha spicata*. Puede alcanzar una altura de hasta 30 centímetros, y desarrolla tallos con hojas lanceoladas y el margen aserrado de color verde.

**01**



Durante la primavera produce flores agrupadas en inflorescencias terminales, y se componen de un cáliz con cinco sépalos. La corola es de color lila, rosa o blanca, y mide unos 3mm de largo. Los frutos son pequeños, de menos de un centímetro, y contienen varias semillas, pero se multiplica a partir de las raíces.

**02**

**Floración y cuidados:**

Es una planta muy agradecida y fácil de cuidar, tanto que se podría decir que el único requisito imprescindible para tener una planta de hierbabuena en perfecto estado de salud es el siguiente: tiene que estar ubicada a pleno sol, aunque también puede adaptarse a zonas semi-sombreadas (siempre y cuando tenga un mínimo de cinco horas/luz al día).

Al ser una planta originaria de la región mediterránea, es razonablemente resistente a la sequía. Pero para conseguir que el ejemplar tenga más hojas, es conveniente regar unas tres veces por semana en verano, y dos veces el resto del año.

**03**

**Propiedades:**

Tiene propiedades carminativas, antisépticas, analgésicas, antiinflamatorias, estimulantes y antiespasmódicas. Se puede consumir hojas en infusión, aunque también se hacen caramelos, helados y chicles.

HIERBABUENANA



Ilustración 40. Colección de fichas realizadas para los distintos tipos de plantas del Paseo de Aromáticas. Fuente: CoreIDRAW/ Elaboración propia.

*Planta muy aromática.*

*Distribuida por Europa mediterránea.*



**01**

**Plantas con las que combina:**

Valeriana, melisa, hipérico, hierbaluisa, manzanilla, amapola, tilo, eucalipto, salvia, romero.

**02**

**Floración y recolección:**

Florece a finales de primavera y se mantiene florida casi todo el verano.

Se cosecha la flor.

**03**

**Propiedades:**

Sedante  
Antidepresiva  
Digestiva  
Antiséptica  
Antibacteriana  
Diurética  
Hipotensora  
Cicatrizante

**04**

**Remedio casero:**  
Baño tranquilizante.

**Ingredientes:**

70 gramos de flor de lavanda en 2 litros de agua. Escaldar ligeramente, filtrar y echar la infusión en el baño caliente.

LAVANDA



*Planta muy aromática.*

*Distribuida por Europa mediterránea.*



**01**

**Plantas con las que combina:**

Valeriana, melisa, hipérico, hierbaluisa, manzanilla, amapola, tilo, eucalipto, salvia, romero.

**02**

**Floración y recolección:**

Florece a finales de primavera y se mantiene florida casi todo el verano.

Se cosecha la flor.

**03**

**Propiedades:**

- Sedante
- Antidepresiva
- Digestiva
- Antiséptica
- Antibacteriana
- Diurética
- Hipotensora
- Cicatrizante

**04**

**Remedio casero:**

Baño tranquilizante.

**Ingredientes:**

70 gramos de flor de lavanda en 2 litros de agua. Escaldar ligeramente, filtrar y echar la infusión en el baño caliente.

LAVANDA





Ilustración 41. Progreso de las fichas en cuanto a logos de entidades asociadas al proyecto.  
Fuente: CoreIDRAW/ Elaboración propio.

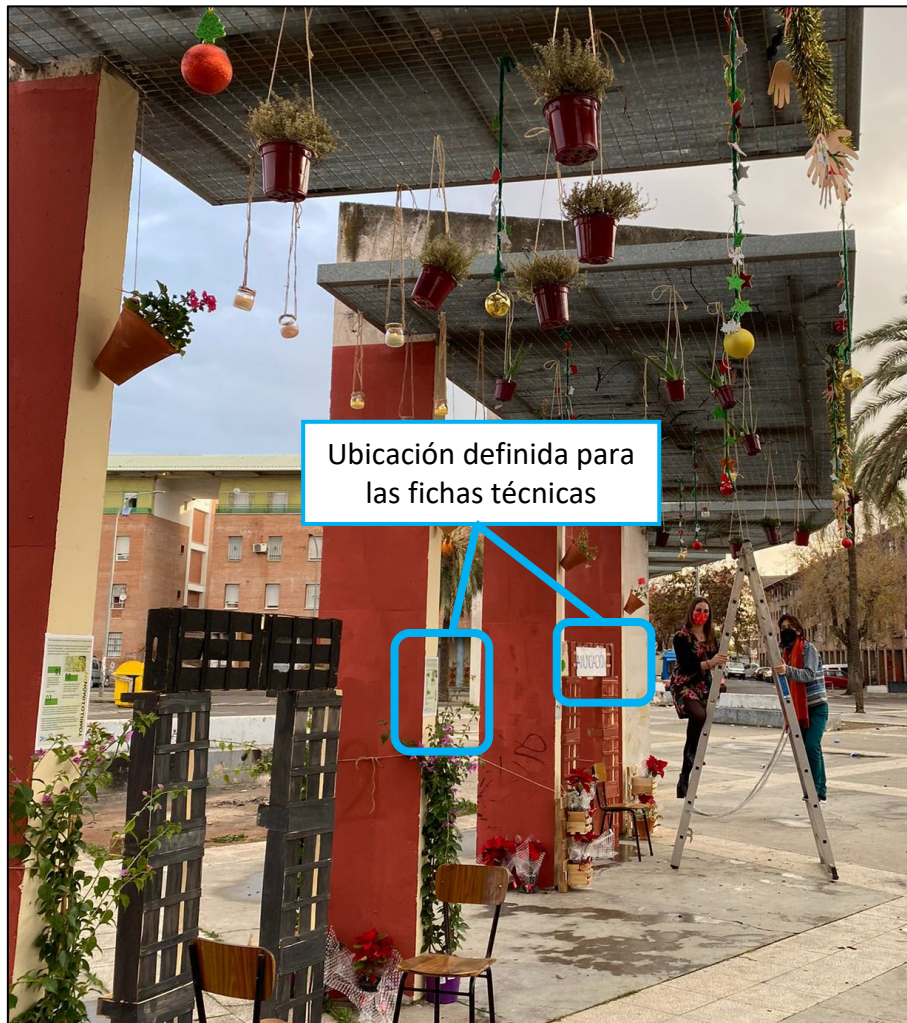


Ilustración 42. Ubicación de las fichas en las pérgolas. Fuente: GrupoTAR/ Elaboración propia.





*Ilustración 43. Fotografía de la maquinaria usada en la actuación. Fuente: GrupoTAR.*

**LIQUIDACION NO CUMPLIMENTADA CORRECTAMENTE**  
**DECRETO DE DIETAS 54/1989**

**UNIVERSIDAD DE SEVILLA**  
ÁREA DE INVESTIGACIÓN

Para cumplimentar correctamente la liquidación, antes de imprimir atienda a los mensajes que van apareciendo y siga las instrucciones.

**Junta excepto Madrid** **ESCRIBA SU NOMBRE Y APELLIDOS**

**DATOS DEL TITULAR**

Nombre y Apellidos del titular de la liquidación: \_\_\_\_\_ **D.N.I.:** \_\_\_\_\_  
 Vinculación con el proyecto.: \_\_\_\_\_ **Cuerpo o Escala.:** \_\_\_\_\_  
 Motivo del viaje: Dinamización de Las Palmeras (Córdoba) \_\_\_\_\_  
 Itinerario: \_\_\_\_\_ **Lugar de destino** Córdoba \_\_\_\_\_  
 Fecha de la actividad/es: Fecha Inicio \_\_\_\_\_ Fecha fin \_\_\_\_\_ **consultar**  
**Dietas Territorio Nacional** hh:mm  
 (Fecha del viaje) Desde \_\_\_\_\_  
 (Fecha del viaje) Hasta \_\_\_\_\_  
 Total días de viaje : \_\_\_\_\_ **consultar**

Alojamiento (según decreto)	12 noches	64,27 € €/noche	771,24 €
Alojamiento (según factura)	noche	0,00 € €/noche	0,00 €
Alojamiento Pagos a Terceros	noche	0,00 € €/noche	0,00 €
1/2 manutención	día	20,41 € €/día	0,00 €
Manutención Pernoctando	12 días	40,82 € €/día	489,84 €
Manutención (según factura/Ticket)	día	0,00 € €/día	0,00 €
Manutención sin pernoctar	20 días	26,67 € €/día	533,40 €

**GASTOS DE LOCOMOCIÓN** Matrícula del Vehículo \_\_\_\_\_

Nº Km: 2260,16 0,19 € euros/Km 429,43 €

Billetes Pagos a Terceros	Elija Opción	0,00 €	Elija Opción	0,00 €	0,00 €
	Elija Opción	0,00 €	Elija Opción	0,00 €	0,00 €
	Elija Opción	0,00 €	Elija Opción	0,00 €	0,00 €
	Elija Opción	0,00 €	Elija Opción	0,00 €	0,00 €

Ilustración 44. Importes de gastos de dietas y desplazamientos. Fuente: Hoja liquidación dietas de la Universidad de Sevilla/ Elaboración propia.



Ilustración 45. Zona de actuación

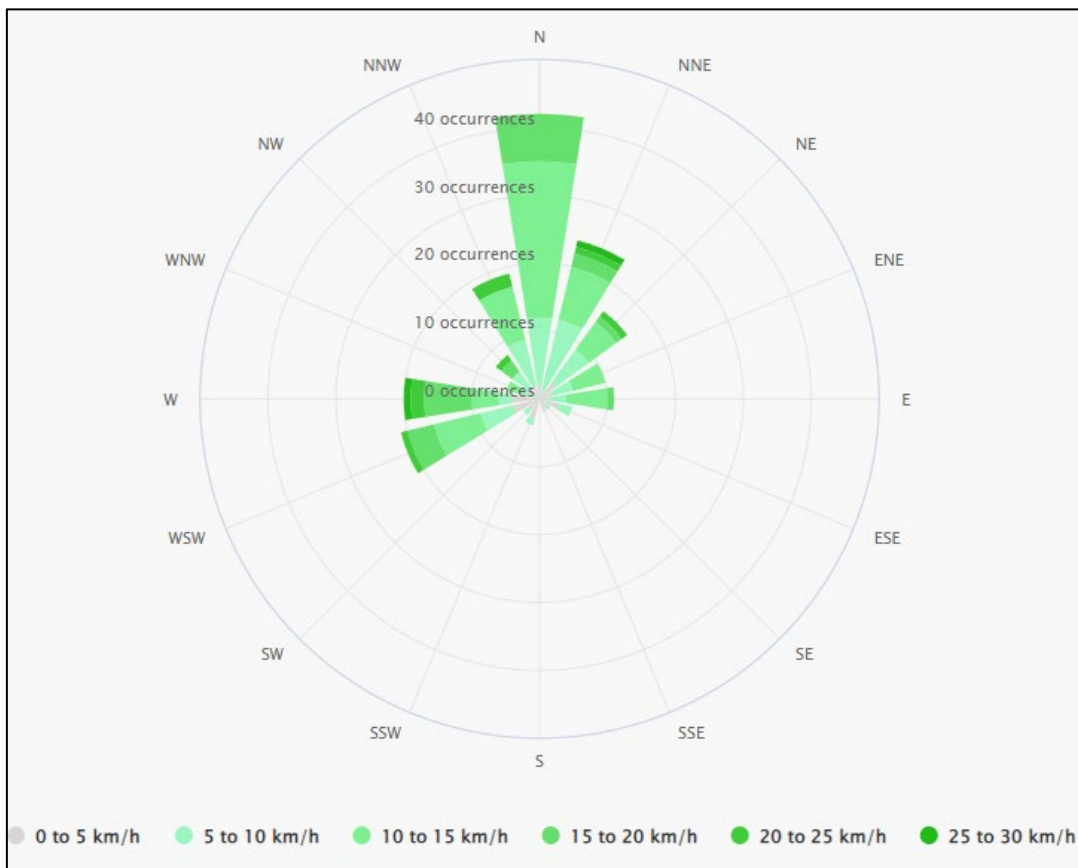


Ilustración 46. Rosa de los vientos de Córdoba (España)



Ilustración 47. Estimación de la dispersión odorífera de las nuevas plantas según la dirección de la rosa de los vientos. Fuente: elaboración propia.

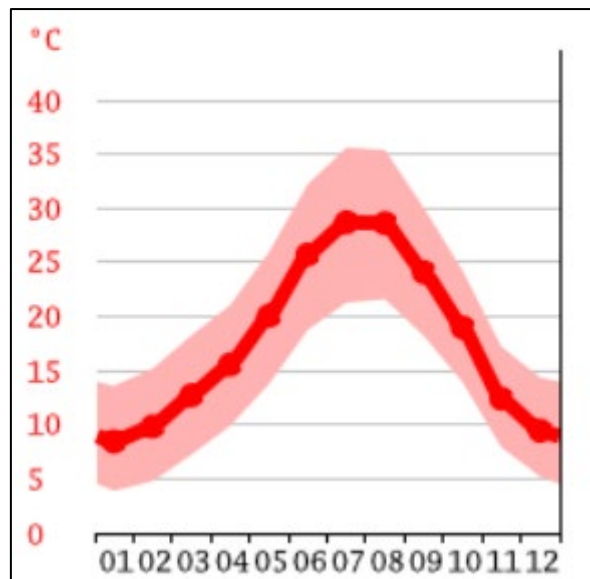


Ilustración 48. Temperaturas medias de Córdoba por meses. Fuente: Climate-data.org

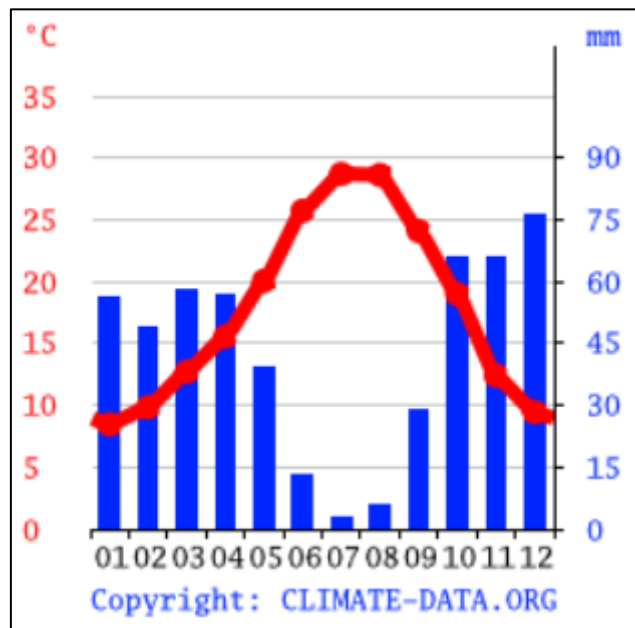


Ilustración 49. Relación de temperaturas y precipitaciones según mes en Córdoba. Fuente: Climate-data.org

	Enero	Febrero	Marzo	Abril	Mayo	Junio	Julio	Agosto	Septiembre	Octubre	Noviembre	Diciembre
Temperatura media (°C)	8.4	9.8	12.7	15.6	20.1	25.7	28.7	28.6	24.1	19	12.4	9.4
Temperatura mín. (°C)	3.9	4.8	7.2	9.9	13.7	18.7	21.3	21.6	18.2	13.9	7.9	5.2
Temperatura máx. (°C)	13.6	15.2	18.3	21.1	26	32.2	35.6	35.4	30	24.2	17.2	14.4
Precipitación (mm)	56	49	58	57	39	13	3	6	29	66	66	76
Humedad(%)	75%	68%	63%	59%	48%	38%	32%	35%	46%	60%	68%	74%
Días lluviosos (días)	6	5	5	6	5	2	1	1	3	6	5	6
Horas de sol (horas)	6.2	7.0	8.2	9.4	11.2	12.7	12.9	12.0	10.3	8.3	6.8	6.2

Ilustración 50. Tabla climática de la ciudad de Córdoba. Fuente: Climate-data.org

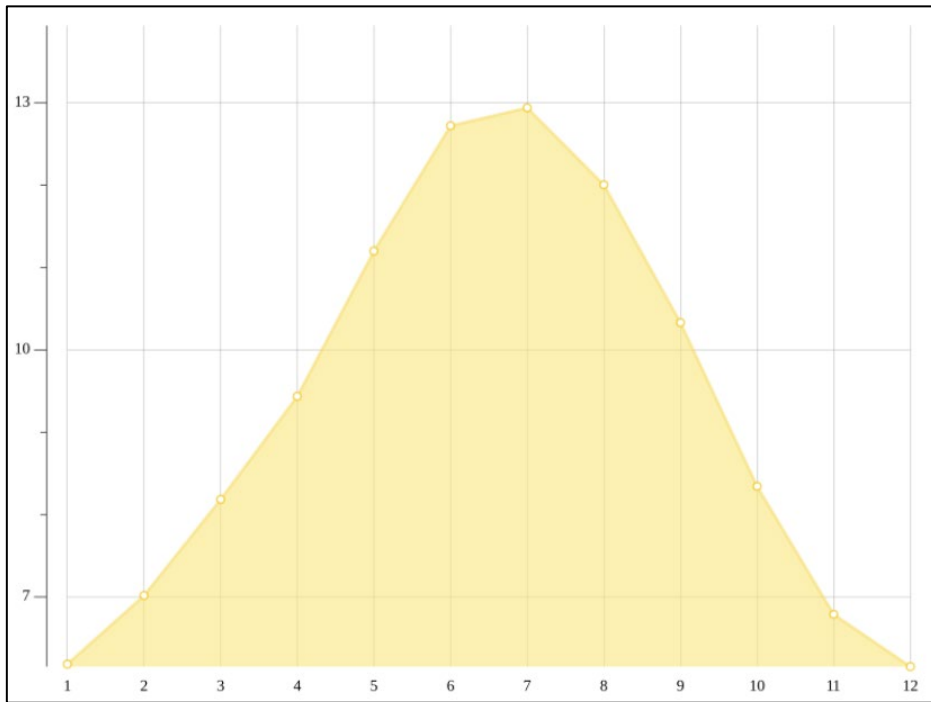


Ilustración 51. Promedio de horas de sol por mes en la ciudad de Córdoba. Fuente: Climate-data.org



Ilustración 52. Señales de Prohibición.

## Señales de Advertencia de Peligro



Ilustración 53. Señales de Advertencia de Peligro.



## Señales de Uso Obligatorio



Ilustración 54. Señales de Uso obligatorio.

## Señales de Salvamento y Vías de Evacuación



Ilustración 55. Señales de Salvamento y Vías de evacuación 1.

## Señales de Salvamento y Vías de Evacuación



Ilustración 56. Señales de Salvamento y Vías de evacuación 2.

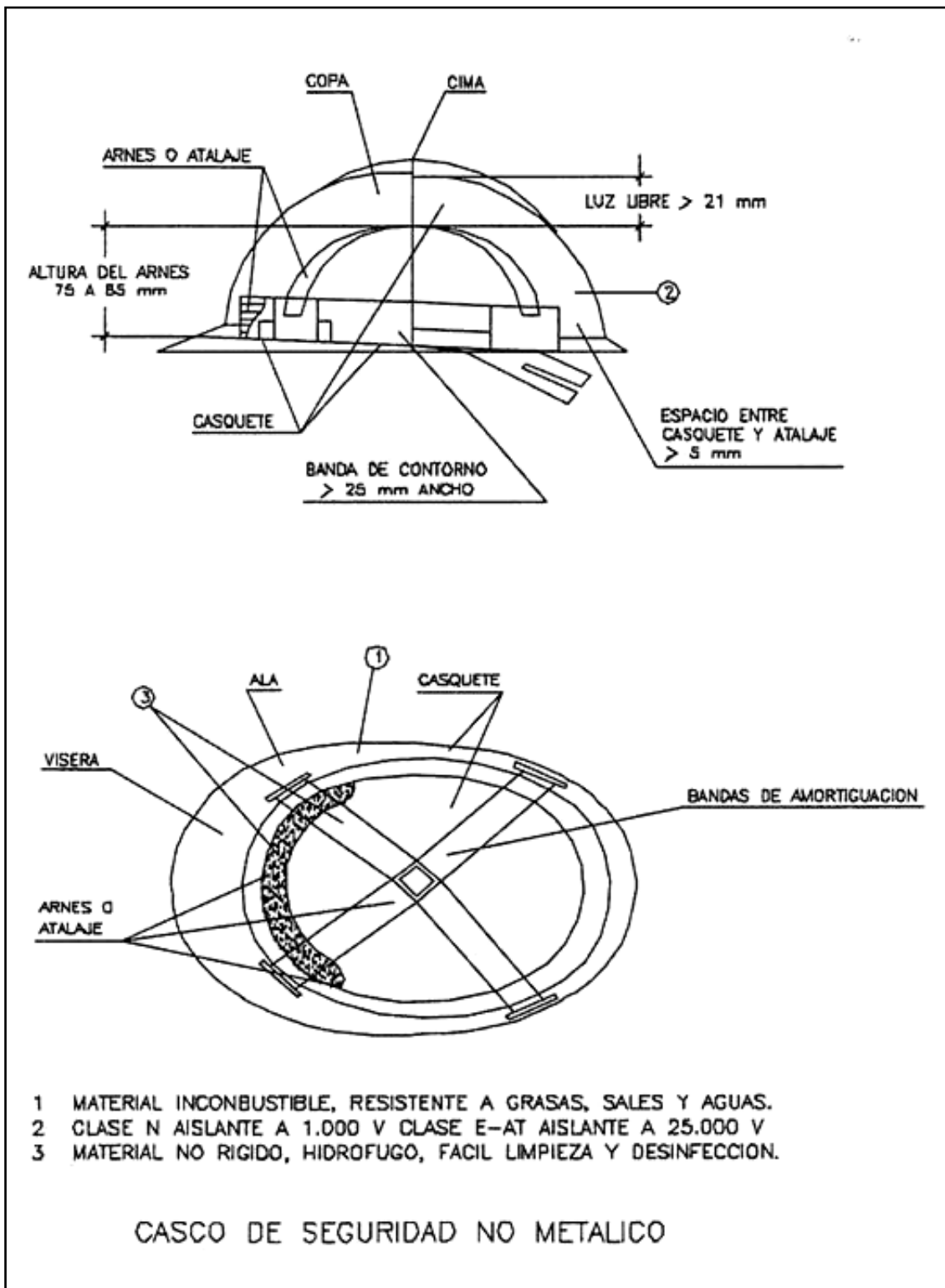


Ilustración 57. Casco seguridad no metálico.

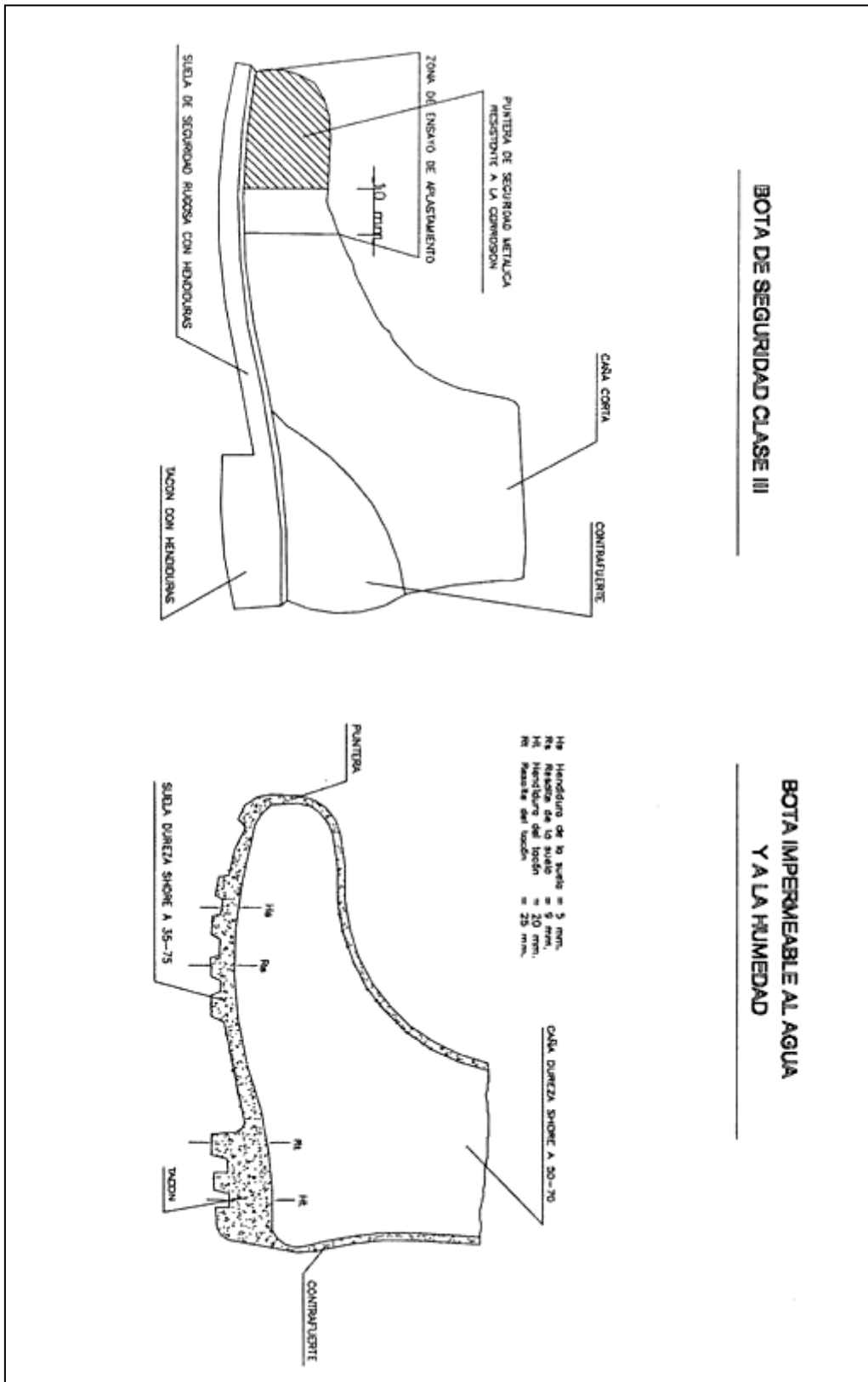
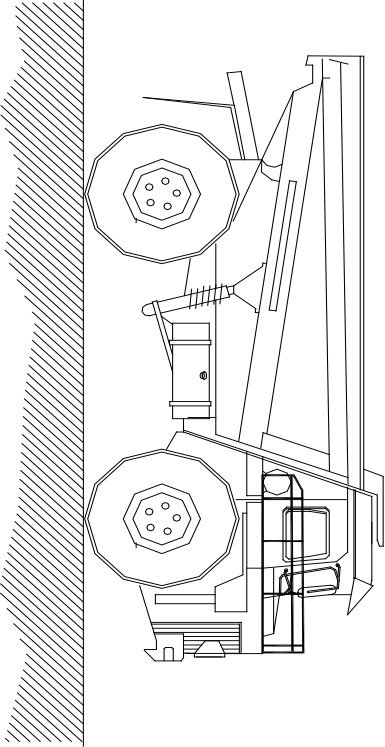


Ilustración 58. Botas de seguridad.

## ELEMENTOS AUXILIARES Y MAQUINARIA (Volquete)

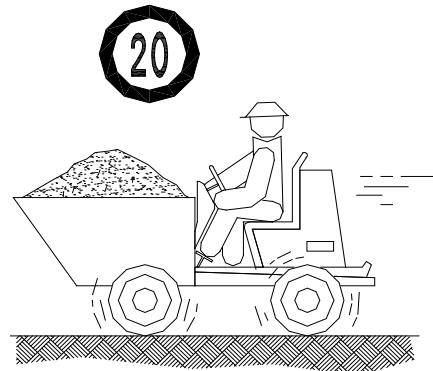
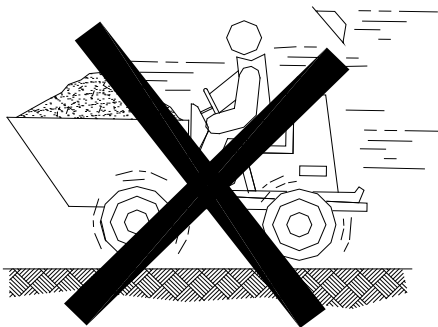
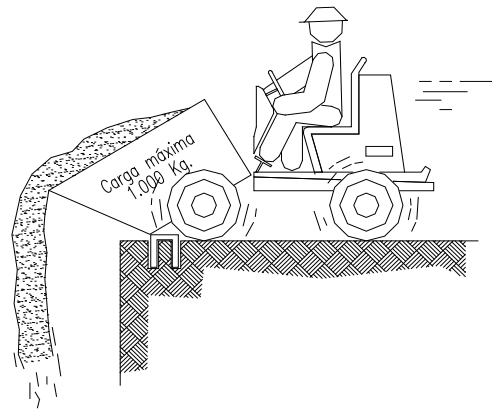
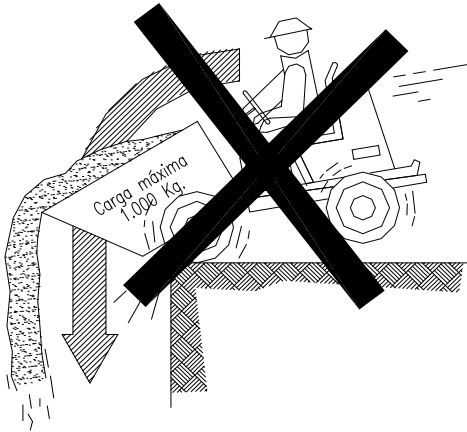
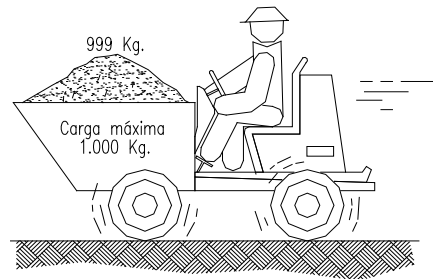
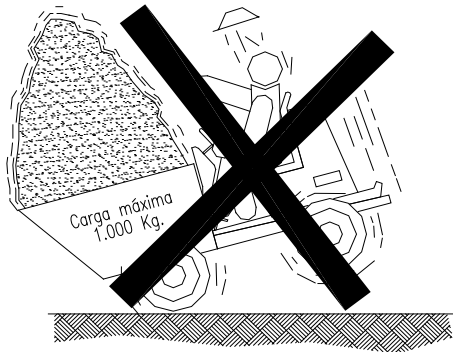


**NORMAS BÁSICAS DE SEGURIDAD Y PROTECCIONES COLECTIVAS :**

- Con el vehículo cargado deberán bajarse las rampas de espaldas a la marcha, despacio y evitando frenazos bruscos.
- Se prohibirá circular por pendientes o rampas superiores al 20% en terrenos húmedos y al 30% en terrenos secos.
- Se establecerá unas vías de circulación cómodas y libres de obstáculos señalizando las zonas peligrosas.
- En las rampas por las que circulen estos vehículos existirá al menos un espacio libre de 70 cm. sobre las partes más salientes de los mismos.
- Cuando se deje estacionado el vehículo se parará el motor y se accionará el freno de mano. Si está en pendiente, además se calzará las ruedas.
- En el vertido de tierras, u otro material, junto a zarzajas y taludes deberá colocarse un tope que impida el avance del dumper más allá de una distancia prudencial al borde del desnivel, teniendo en cuenta el ángulo natural del talud. Si la descarga es lateral, dicho tope se prolongará en el extremo más próximo al sentido de circulación.
- En la puesta en marcha, la manivela debe cogerse colocando el pulgar del mismo lado que los demás dedos.
- La manivela tendrá la longitud adecuada para evitar golpear partes próximas a ella.
- Se retirarán del vehículo, cuando se deje estacionado, los elementos necesarios que impidan su arranque, en prevención de que cualquier otra persona no autorizado pueda utilizarlo.
- Se revisará la carga antes de iniciar la marcha observando su correcta disposición y que no provoque desequilibrio en la estabilidad del dumper.
- Las cargas serán apropiadas al tipo de volquete disponible y nunca dificultarán la visión del conductor.
- En previsión de accidentes, se prohibirá el transporte de piezas (puntales, tabloneros y similares) que sobresalgan lateralmente del cubilote del dumper.
- Se prohibirá expresamente en esta obra, conducir los dumpers a velocidades superiores a los 20 km. por hora.
- Los conductores de dumpers de esta obra estarán en posesión del carnet de clase B, para poder ser autorizados a su conducción.
- El conductor del dumper no deberá permitir el transporte de pasajeros sobre el mismo, estará directamente autorizado por personal responsable para su utilización y deberá cumplir las normas de circulación establecidas en el recinto de la obra y, en general, se atenderá al Código de Circulación.
- En caso de cualquier anomalía observada en su manejo se parará en conocimiento de su inmediato superior, con el fin de que se tomen las medidas necesarias para subsanar dicha anomalía.
- Nunca se parará el motor empleando la palanca del descompresor.
- La revisión general del vehículo y su mantenimiento deberán seguir las instrucciones marcadas por el fabricante. Es aconsejable la existencia de un manual de mantenimiento preventivo en el que se indiquen las verificaciones, lubricación y limpieza a realizar periódicamente en el vehículo.

*Ilustración 59. Elementos auxiliares y maquinaria. Normas básicas de seguridad y protección.*

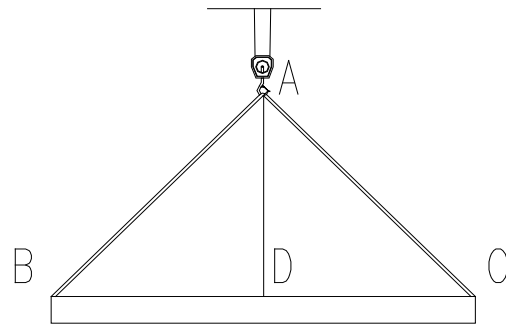
ELEMENTOS AUXILIARES Y MAQUINARIA



**NO**

**SI**

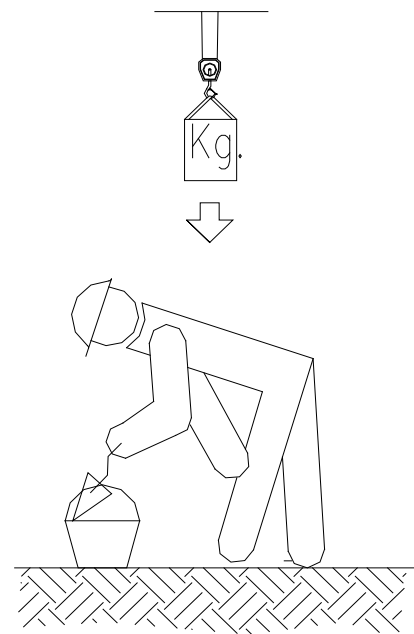
Ilustración 60. Recomendaciones para el uso de elementos auxiliares y maquinaria.



$$AD=DC=BD \text{ (PARA } 90^\circ)$$

DISPOSICIÓN CORRECTA DE LAS ESLINGAS.  
EL GANCHO IRA PROVISTO DE CIERRE DE  
SEGURIDAD.

LAS CARGAS NO SE TRANSPOR\_  
TARÁN POR ENCIMA DE LUGARES  
EN DONDE ESTEN LOS  
TRABAJADORES.  
LOS TRABAJADORES NO  
DEBERÁN PERMANECER  
EN LA VERTICAL DE LAS  
CARGAS.



GRÚAS TORRE  
(PRECAUCIONES A TENER EN CUENTA EN  
ESLINGAS Y TRABAJADORES).

*Ilustración 61. Precauciones a tener en cuenta en las cargas.*



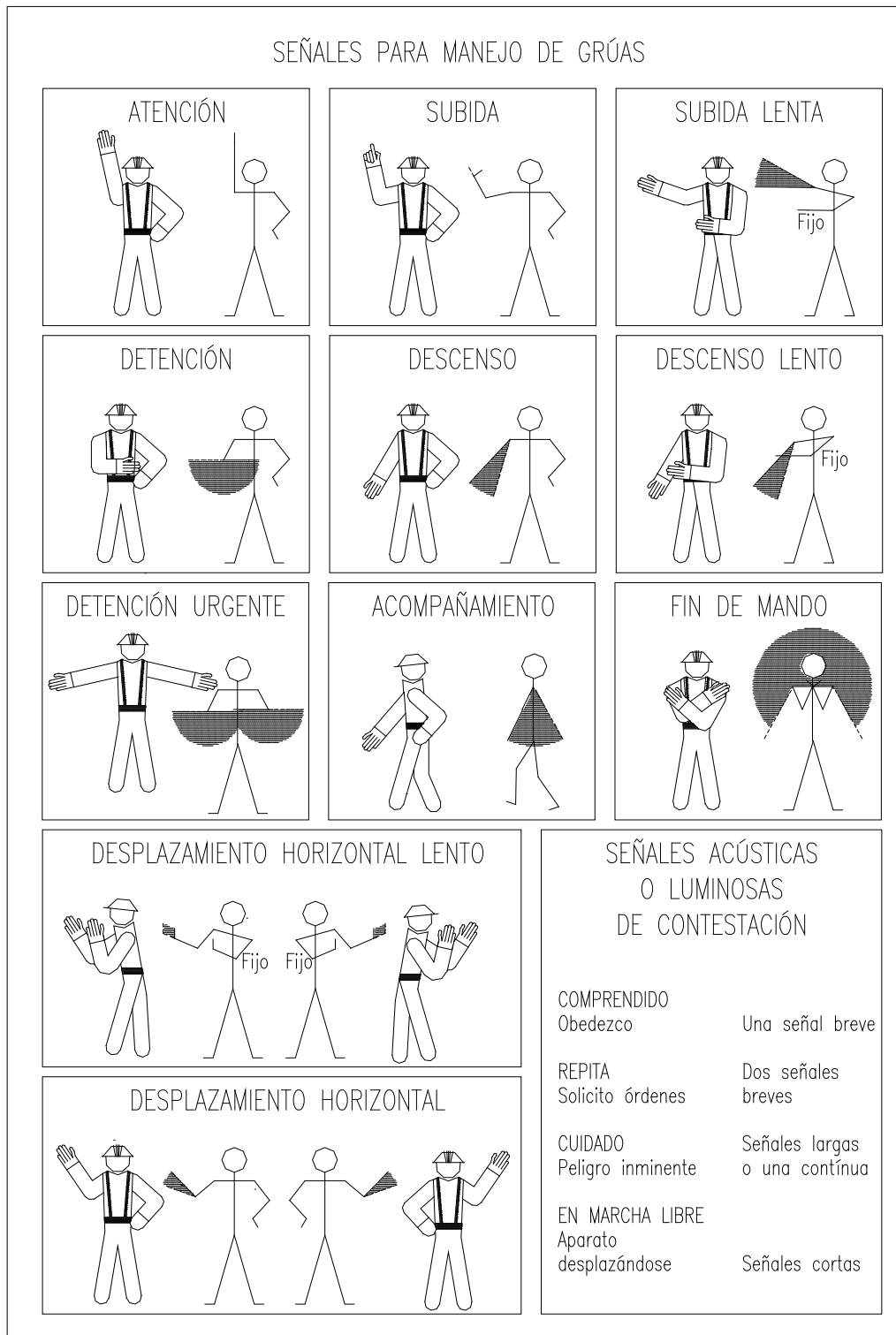


Ilustración 62. Variedad de señales para el uso de grúas.