



“La chica diferente”

**Estereotipo femenino reflejado en películas infantiles y de
adolescentes**

Grado Universitario en Comunicación Audiovisual

Facultad de Comunicación

Universidad de Sevilla

Curso 2020/2021

Realizado por María Soledad Ruiz Núñez

Tutorizado por la Profesora Dña. Inmaculada Gordillo Álvarez

ÍNDICE

1. RESUMEN	2
2. ABSTRACT	2
3. INTRODUCCIÓN	3
4. MARCO TEÓRICO	4
4.1 Estereotipos, estereotipos de género y estereotipos femeninos	5
4.2 Difusión de estereotipos femeninos en el cine	10
5. DISEÑO DE LA INVESTIGACIÓN	16
5.1 Planteamiento del problema	16
5.2 Objetivos	17
6. METODOLOGÍA	17
7. ANÁLISIS DE LOS FILMES	21
7.1 <i>La Bella y la Bestia</i>	21
7.2 <i>Mean Girls</i>	28
7.3 <i>High School Musical</i>	40
7.4 <i>Crepúsculo</i>	53
8. CONCLUSIONES	61
9. BIBLIOGRAFÍA	65
10. FILMOGRAFÍA	67

1. RESUMEN

En este trabajo analizaremos el estereotipo de “la chica diferente” en distintas películas dirigidas a un público infantil y adolescente. Para ello nos centraremos en cómo son caracterizados estos personajes femeninos, desde su físico, su carácter, su vestimenta o aspectos del lenguaje utilizado en los largometrajes, hasta los objetivos que las mujeres persiguen a lo largo de los mismos, así como los roles en los que encajan y los problemas a los que se enfrentan. Analizaremos también la relación que mantienen con otros personajes de la narración así como el contexto de la trama.

Ajustándonos a la extensión de un Trabajo de Fin de Grado, basaremos el análisis en cuatro películas entre las que se encuentran *La Bella y la Bestia* (*Beauty and the Beast*, Kirk Wise y Gary Trousdale, 1991), *Chicas malas* (*Mean Girls*, Mark Waters, 2004), *High School Musical* (Kenny Ortega, 2006) y *Crepúsculo* (*Twilight*, Catherine Hardwicke, 2008).

2. ABSTRACT

In this work we will analyze the stereotype of "*the different girl*" in different films directed at a child and adolescent audience. For this, we will focus on how these female characters are, from their physical appearance, their character, their clothing or aspects of the language used in these movies, to the objectives that women pursue throughout them, as well as the roles in which they fit and the problems they face. We will also analyze the relationship he maintains with other characters in the narrative as well as the context of the plot.

We will base the analysis on four films: *Beauty and the Beast* (Kirk Wise y Gary Trousdale, 1991), *Mean Girls* (Mark Waters, 2004), *High School Musical* (Kenny Ortega, 2006) and *Twilight* (Catherine Hardwicke, 2008).

PALABRAS CLAVES: cine, mujer, estereotipos, feminismo, personajes femeninos, películas infantiles, películas de adolescentes.

KEYWORDS: movies, woman, stereotypes, feminism, female characters, children's movies, teen movies.

3. INTRODUCCIÓN

El cine es fuente de representación de estereotipos que promueven determinadas ideas erróneas. Si hablamos de estereotipos relacionados con el papel que desempeñan hombres y mujeres en la sociedad, nos estaremos refiriendo a estereotipos de género. Ya con anterioridad, numerosos estudios se han centrado en la labor de analizar la representación de estereotipos femeninos en el contenido audiovisual. En este trabajo destacaremos un único estereotipo que no se suele recoger entre los más comunes pero que, a pesar de ello, lo encontramos en diversas películas. Nos referimos al estereotipo que muestra a las protagonistas femeninas categorizadas como “diferente a las demás” “distinta a las otras chicas”, ya sea por una forma determinada de ser o (mayoritariamente) porque la mirada masculina la ha colocado en ese estatus ficticio. Pero, ¿a qué otras chicas se refiere? ¿Quiénes son “las otras”? Al parecer, esas otras chicas son las femeninas, las que les gusta el rosa, maquillarse y usar zapatos de tacón.

Como ya apuntamos al comienzo, los estereotipos femeninos en el cine son numerosos al igual que la representación de estos en cientos de películas. Dado este corpus tan amplio y complejo, en el presente trabajo tendremos como propósito principal identificar este tipo de representación analizando las características, tanto físicas como psicológicas, de estos personajes: principalmente el de la “chica diferente”, pero también el de las “chicas malas” o “chicas tontas”, en el caso en el que la película se use la rivalidad entre ambos estereotipos.

La idea de centrar este Trabajo de Fin de Grado en el tema en cuestión surgió tras visualizar un vídeo viral en Twitter. El vídeo hablaba sobre qué significaba ser “la chica diferente” y cómo la representación de este estereotipo en el cine puede repercutir en la creación de falsas ideas sobre cómo se ha de ser o no ser para conseguir aceptación por parte de los demás (generalmente del género opuesto). El motivo de interés sobre el estudio de este tema se debe a gustos e intereses propios. Los estudios de género y las teorías feministas en relación al cine me resultan un campo de estudio relevante y actual, así como las películas que analizaremos son para mí objeto de apreciación y desde el punto de vista social, me genera curiosidad saber cómo han envejecido sus ideales, cómo afectaron en el momento de su estreno de acuerdo a este estereotipo, cómo las vemos ahora y qué piensa la generación a las que estas películas han marcado su infancia y adolescencia (generalmente de los 90 y los

2000, excepto Disney, que abarca una mayor rango), aquellas que estábamos locas por parecernos a Gabriella y odiábamos a Sharpay (*High School Musical*, 2006) o las que queríamos ser como Bella Swan (*Crepúsculo*, 2008), sobre la aceptación de este prototipo de chica a las que todas nos teníamos que parecer y aquellas otras de las que debíamos huir.

4. MARCO TEÓRICO

Desde que, como especie humana, se nos otorgó el don de la palabra como método principal de expresión, hemos dedicado algunos de nuestros más creativos esfuerzos en contar historias, tanto verdaderas como falsas. Con la aparición del cine, esta necesidad innata de crear historias se vio colmada de diversos modos de transmitirlas, ilimitados matices de llegar al espectador y la ocasión de crear un sinfín de significados.

El hecho de que el cine pueda considerarse como un instrumento para contar historias lo sitúa claramente en el espacio de los campos libres dado que, en este sentido, cumple una función clara que sería la de reflejar o representar ciertos referentes históricos, individuales, emotivos, etc. (Ángel Botero, 2012, 11). El cine se puede ver desde numerosas perspectivas y su estudio se puede dividir según sus diferentes enfoques. El cine es arte y cultura. Es espectáculo y medio de identificación y comunicación, poseedor de un lenguaje propio. Pero además de todo ello, debemos tener en cuenta que también es una industria que se mantiene, funciona y busca siempre un fin económico: una “fábrica de sueños” (Morales Romo, 2015).

El cine es, además, un medio de comunicación social, puesto que se dirige primordialmente a las masas, al individuo y a la sociedad y establece, a su vez, un contacto directo con el público y con la sociedad del momento (Morales Romo, 2015, 23). Teniendo en cuenta que los espectadores suponen un punto fundamental para el cine, ¿cómo conecta con ellos? Podemos afirmar que esto ocurre a través de la identificación y es aquí donde entran en juego el papel de los estereotipos.

Basándonos en ese principio de identificación que supone el cine, en el uso de estereotipos y dado que el fin principal de este trabajo es analizar las características del uso del estereotipo en cuestión de “la chica diferente”, debemos conocer con anterioridad las

bases teóricas que rodean a los estereotipos de género y cómo funcionan en las representaciones cinematográficas, particularmente en películas infantiles y de adolescentes.

4.1 Estereotipos, estereotipos de género y estereotipos femeninos

Ya sea como método de simplificación, de comodidad o por mera costumbre, todos tendemos a encasillar a los distintos colectivos sociales bajo unas ideas preconcebidas que atribuimos por medio de los estereotipos. A partir de estas, adjudicamos una serie de tareas y comportamientos para cada uno de esos grupos sociales. Como afirma Sánchez Martín en su tesis doctoral sobre la construcción de la imagen femenina en las series de animación televisivas, *“una vez que estas diferencias son asumidas, surge la creación de una serie de prejuicios en base a la capacidad de profesionalidad tanto de hombres como de mujeres siendo éstos entendidos como un conjunto de ideas y pensamientos preconcebidos a partir de los cuales clasificar una serie de actuaciones efectuadas por parte de los individuos”* (Sánchez Martín, 2012, 98).

Partiendo de esta introducción, lo siguiente a lo que debemos atender es a la definición de lo que es un estereotipo. Según Santoro (1977, 96), la primera formulación del término fue realizada por Lippman en su libro *La opinión pública* (1922). Para Lippman los estereotipos constituyen una imagen ordenada y más o menos coherente del mundo, a la que nuestros hábitos, gustos, capacidades y esperanzas se han adaptado por sí mismos. Así mismo, ejercen una función de simplificación y economía en la relación entre el individuo con su entorno, dependiendo siempre de la situación y de los hábitos de cada mirada. *“Puede que no formen una imagen completa, pero son la imagen de un mundo posible al que nos hemos adaptado. En él, las personas y las cosas ocupan un lugar inequívoco y su comportamiento responde a lo que esperamos de ellos”* (Lippman, 1922, 51).

Parafraseando a Andrea Chaparro, podemos añadir también que los estereotipos pueden llegar a adquirir un carácter estigmatizante que impide que las personas sean concebidas fuera de los límites que estos imponen (Andrea Chaparro, 2).

En pocas palabras, podemos resumir la idea de “estereotipo” con estas características tan simples que expone Galán Fajardo (2006, 61):

- Son representaciones colectivas, impersonales y de carácter anónimo.
- Son compartidos por grupos acerca de otros grupos y atribuyen características según diversos factores como sexo, raza, orientación sexual...
- Utilizan símbolos para transmitir valoraciones.
- Se dirigen más a unos grupos que a otros.
- Poseen una gran dificultad a la hora de modificarlos.
- Parecen naturales y por ello los utilizamos de forma inconsciente.
- Hay acuerdo sobre su uso y significado.
- Evitan tener que pensar críticamente: son simplificaciones útiles del pensamiento.
- Se transmiten fundamentalmente a través del entorno más cercano del sujeto, como la familia, la escuela o los medios de comunicación.

A veces, el término de estereotipo puede resultar complejo, pues su significado puede confundirse con otros términos similares como *prototipo* o *arquetipo*. Para aclarar sus significados procederemos a diferenciarlos:

Si nos referimos a *prototipo*, podemos describirlo como modelo o ejemplar que consideramos perfecto del que posteriormente derivarán otros y que a menudo suele estar relacionado con lo material (fabricación de objetos, figuras...). Además, la RAE añade que es el ejemplo más perfecto de una virtud, vicio o cualidad. Por ejemplo, podemos hablar de un prototipo de coche si a partir de las características básicas de este se fabrican otros similares o prototipo de belleza, si de este entendemos cómo debe ser el físico de las personas variando según la cultura.

En cuanto a los *arquetipos*, en su libro *Arquetipos e inconsciente colectivo* (1990, 9-49), Jung recoge que se tratan de manifestaciones, modelos o patrones ideados de las esencias puras de las cosas, un contenido inconsciente, que al concienzializarse y ser percibido de forma individual cambia de acuerdo según cada persona. Así, podemos ejemplificar este término con la idea que se tiene sobre un cuerpo arquetípico, que estaría relacionada con la creencia sobre cómo debe ser el modelo o el patrón perfecto del cuerpo de una persona.

Además, existen muchos otros términos semejantes a estos como cliché, etiqueta, rasgo... que son comúnmente usados para designar ideas similares.

Aclarado esto, nos centraremos en el papel de los estereotipos que, cuando se relacionan con características atribuidas a hombres y mujeres, son denominados estereotipos de género.

A su vez, estos estereotipos pueden estar conformados por dos dimensiones: una descriptiva y otra prescriptiva (Burgess & Borgida, 1999, 668), donde las descriptivas se refieren a la creencias de que a cada grupo, hombres y mujeres, se les atribuye ciertas características intrínsecas (hace referencia a cómo creemos que son los hombres y mujeres por el simple hecho de serlo) y las prescriptivas, que nos hace pensar cómo debería comportarse o actuar una persona diferenciando si es hombre o mujer (hace referencia a las creencias sobre las características que son deseables y se esperan de cada sexo).

Basándonos de nuevo en el trabajo de Burgess y Borgida, se pueden destacar funciones diferentes para ambas dimensiones:

1. El componente descriptivo de los estereotipos de género tiene una función cognitiva, por lo que nos sirve para simplificar el procesamiento de la información mediante la representación esquemática de la realidad.
2. El componente prescriptivo está relacionado con intereses motivacionales, cumpliendo la función de justificación y manteniendo un status quo que perpetúa la discriminación y la resistencia al cambio.

Según esto, ambos componentes existen y se desarrollan con el fin de simplificar y facilitar un procesamiento de la información de la realidad. Pero ¿a qué realidad se refiere? El estereotipo es un constructo social, por lo que, como toda sociedad, varía según la cultura y costumbres de las que se extraigan. Esto mismo también lo expresa Sánchez Martín (2012, 99) afirmando que los estereotipos son entendidos como un modo de clasificación de una serie de actitudes propias de una determinada cultura, siendo asumidos como comportamientos preestablecidos por los medios y configurados, a su vez, por los fenómenos sociales propios de cada uno de los subgrupos culturales. La autora también reafirma la idea de que las características de los estereotipos reducen a la hiper simplificación de la realidad a la que pertenecen, llevando por ello a la resistencia al cambio. Esto se acrecienta en el cine, donde se juega con los procesos de identificación de los que hablaremos posteriormente.

En conclusión, la opinión de Sánchez Martín se basa en que se ha de tener en cuenta que el mantenimiento de esta función cognitiva puede dar lugar a la disminución de la capacidad de recepción del individuo hacia conocimientos más amplios así como la creación de falsas expectativas respecto al ámbito que afecte. *“Por su parte, la resistencia al cambio y la inmunidad adherida a los estereotipos ya consolidados se vislumbra como una ardua tarea a la hora de conseguir una modificación de los mismos pues éstos se estructuran en el sujeto como una serie de valores cognitivos quedando configurados como imágenes concretas con las que concebir y anticipar una determinada idea o comportamiento.”* (Sánchez Martín, 2012, 99).

Numerosos trabajos se centran en el problema que supone trazar una línea que delimita socialmente a un sexo y a otro y que se encargan de identificar las diferencias que se promueven entre ambos sexos. En *Género y Comunicación* (2007, 13-32), Alicia H. Puleo se plantea el porqué de esa diferenciación biológica entre hombres y mujeres, exponiendo que la identidad de género es la consecuencia de un proceso que se lleva a cabo en nuestra infancia donde, a través de diversos mecanismos, nos inculcan de manera inconsciente los comportamientos que consideramos propios de hombres y mujeres. Esto conlleva posteriormente a la perpetuación de un estatus de género, donde el hombre siempre está por encima de la mujer.

Históricamente, las mujeres han sido constantemente estereotipadas, a menudo con fines discriminatorios, quedando así su papel en la sociedad relegado a la atención de las tareas del hogar y el cuidado de la familia. Además, existen ideas ampliamente preconcebidas sobre el género femenino, como por ejemplo que las mujeres son más sensibles, afectivas, débiles, sumisas y delicadas que los hombres. Si nos centramos en el papel de las mujeres en el arte (pintura, escultura, cine, fotografía...) podremos comprobar cómo estas raramente han sido protagonistas de la acción y propietarias de una mirada propia, sino que sus papeles quedaban postergados a meros elementos pasivos, siendo ellas un objeto observado por otros.

Para ejemplificar los diversos grupos en los que solemos categorizar a las mujeres, hemos tomado como referencia al autor Suárez Villegas (2007, 7-9), que realiza un estudio sobre la imagen de la mujer, diferenciándolas en siete grandes grupos:

- a) **Abuelita previsor:** mujeres amables, simpáticas, joviales, sonrientes y tradicionales. Les gusta la calma, la tranquilidad y estar en familia.

- b) **Ama de casa:** su principal función es dedicarse a las tareas del hogar así como al cuidado de marido e hijos. Son atentas y funcionales.
- c) **Triunfadora profesional:** son mujeres activas, desenvueltas y respetadas. Sus logros se les atribuye a sus conocimientos e inteligencia, pero también a su gran atractivo físico que hace que sean veneradas por los hombres. Son muy independientes.
- d) **Mujer objeto:** no tienen identidad ni personalidad. Como su propio nombre indica, son meros objetos susceptibles a cualquier intercambio por parte de los hombres. Dentro de este grupo diferenciamos la mujer adorno y la mujer escaparate.
- **Mujer adorno:** su único fin es adornar y sonreír. Son caracterizadas como tontas, sin ningún atisbo de inteligencia.
 - **Mujer escaparate:** constituyen un mero símbolo del triunfo masculino y como tal, será mostrada como un trofeo a través del cual el hombre conseguirá reconocimiento y admiración.
- e) **Mujer complemento:** son atractivas, voluptuosas y desprenden sensualidad. Su único fin es satisfacer al hombre, pues su vida y objetivos giran en torno a él.
- f) **La adolescente guay:** joviales, enérgicas, divertidas, informales e independientes. Son inteligentes pero nunca hasta el punto de resultar empollonas. Los chicos la admiran.
- g) **Mujer y belleza:**
- **Mujer fatal:** sensuales, provocadoras y misteriosas.
 - **Mujer niña:** rasgos infantiles, inocentes e ingenuas. En el fondo tienen intenciones seductoras y peligrosas.
 - **Unión de los dos modelos anteriores:** mujer infantil y misteriosa, inocente y voluptuosa.

4.2 Difusión de estereotipos femeninos en el cine

“El cine, así como cualquier otro medio de comunicación, no transmite sólo información, sino que ofrece una forma de ver el mundo (...). En esta inmersión en la que nos sometemos como espectadores nos relacionamos con representaciones concretas de mujeres y hombres, e interpretamos la diferencia sexual a partir de la elaboración que hacemos sobre las imágenes de unas y otros (...). Esas representaciones son similares en muchas de las narraciones audiovisuales, porque suelen estar basadas en los estereotipos que predominan en la cultura hegemónica, una cultura que trata de situarnos simbólicamente, y también de representarnos” (García González, 2008, 10-11).

Antes de centrarnos en cuáles son o cómo se usan los estereotipos femeninos en el cine debemos conocer cuál es su método de conexión con el espectador y base principal de su existencia que, como hemos comentado anteriormente, se da a través de los procesos de identificación que estos suponen.

Los procesos de identificación cumplen una función importante en la difusión de estereotipos en el cine al ser la forma que este usa para conectar con el público. Cuando visionamos una película partimos de una experiencia y mirada predispuesta por lo que este proceso afecta a cada persona de forma diferente y subjetiva. Según nuestras experiencias y forma de ver la vida, los mensajes que recibimos pueden variar y ser aceptados de diversas formas. O, como bien expresa Morales Romo (2015, 19): *“El impacto causado depende de la persona receptora. Sumergirse en el cine, es mirarse en un espejo en el que la gente no se había mirado hasta ese momento. [...] Es decir, es el comienzo de la metamorfosis, lo interesante que nos aporta esto es el hecho de que alguien sea otro, aunque siga siendo el mismo”.*

Para saber brevemente cómo funciona el fenómeno de la identificación narrativa en los discursos cinematográficos, hemos tomado como referencia a Gordillo Álvarez (2009, 59-60), que diferencia dos tipos de identificación que puede adoptar un enunciatario o espectador:

- En primer lugar, **la identificación primaria**, mediante la cual el espectador real de un relato audiovisual no tiene en cuenta los procesos de mediación técnica que supone la

presentación de cualquier discurso (en este caso el cine), por lo que el simulacro de la representación se olvida y el espectador queda absorto por la ficción.

- En segundo lugar, **la identificación secundaria**, que permite al espectador real situarse en el centro del relato y sufrir, sentir empatía o adhesión por algún personaje concreto.

Una vez aclarado este punto, debemos centrarnos en los estereotipos femeninos en las películas y en el papel que ha jugado desde siempre la mujer en la industria cinematográfica.

Ya casi desde sus inicios, el cine fue modelando poco a poco una imagen femenina que se ajustaba a las singularidades de la época y a las desigualdades propias de esta. En una sociedad en la que la mayor parte del sistema era controlado por hombres, no era de extrañar que esto mismo se viese reflejado en los productos audiovisuales donde la única mirada válida era la del varón.

Según García González, en el cine, las mujeres siempre han solido aparecer vinculadas a la seducción, con unos cuerpos arquetípicos, dentro de una narración que pocas veces protagonizan, mostrándose como satélites afectivos del protagonista masculino, o como objeto de su deseo y del deseo construido y constreñido del espectador varón, lo que se denomina comúnmente como una *male gaze* (mirada masculina). Además, también se tiende a representar habitualmente en los discursos cinematográficos la rivalidad femenina como algo intrínseco que viene ligado a nuestro sexo o la interpretación de roles tradicionales por parte de las mujeres, desde los típicos estereotipos de la mujer histérica a la mujer caprichosa, pasando por la mala mujer o la madre exclusivamente dedicada a las tareas domésticas. En la mayoría de los casos estos personajes suelen quedar en un plano secundario, alejado de la empatización del espectador o incluso de la espectadora (García González, 2008, 22).

De la *male gaze* también nos habla Laura Mulvey, feminista y teórica de cine británica que incorporó la idea del falocentrismo en el cine en su artículo *Visual Pleasure and Narrative Cinema* (1975), donde analiza la hegemonía masculina en la mirada cinematográfica. En él expuso sus ideas sobre cómo el cine estaba estructurado inevitablemente bajo la premisa de una sociedad patriarcal, donde la representación de la mujer era relegada a un simple objeto sexual, siempre vista desde una perspectiva masculina heterosexual que podía tratarse desde el hombre colocado detrás de la cámara, el hombre

colocado como personaje principal de la narración o el hombre espectador al que se dirige la representación cinematográfica.

“En un mundo ordenado por el desequilibrio sexual, el placer de mirar se ha dividido entre activo/masculino y pasivo/femenino. La mirada masculina determinante proyecta su fantasía sobre la forma femenina que se estiliza en consecuencia. En su papel exhibicionista tradicional, las mujeres son vistas y exhibidas simultáneamente, con su apariencia codificada para un fuerte impacto visual y erótico, de modo que pueda decirse que connotan ser miradas. La mujer mostrada como objeto sexual es el leit-motif del espectáculo erótico: desde pin-ups hasta striptease, desde Ziegfeld a Busby Berkeley, ella sostiene la mirada, juega y constituye el deseo masculino (...). La presencia de la mujer es un elemento indispensable del espectáculo en el cine convencional, pero su presencia visual tiende a trabajar en contra del desarrollo de una línea argumental, a congelar el flujo de la acción en momentos de contemplación erótica ” (Mulvey, 1975, 4).

Esta dicotomía entre sexos y el uso constante de la estereotipia femenina ha servido al cine para hacer taquilla de la forma más simple posible, que no es otra que la simplificación de los personajes a unos estereotipos planos, y que se repiten en todas las producciones (Cuesta Bascón, 2019). Para resumir los estereotipos más comunes en el cine nos basaremos en la metodología que exponen Casseti y Chio en su libro *Cómo analizar un film* (1991, 177-188) donde, partiendo de un análisis narrativo, estudian el papel de los personajes en tres niveles distintos: como persona, como rol y como actante. Además, tendremos en cuenta el trabajo de Virginia Guarinos (2007, 112-120), que usa esta misma metodología. La autora parte de la base de un cine patriarcal, en el que la representación de la mujer queda esquematizada y reducida a un simple estereotipo y vista cómo una imagen bonita y estética más que una persona.

Según esto, diferenciamos así la construcción de papeles femeninos en el cine en tres niveles:

- **Personaje como persona**, donde se construye una iconografía del personaje acorde con su estatus social, cultural, económico, forma de hablar, relacionarse o evolución psicológica. Podemos diferenciar entre personajes planos (conocemos menos de ellos) y redondos (conocemos más de ellos). En el caso de personaje femeninos, Guarinos afirma que los primeros estudios feministas definen en el cine clásico una mujer como

servidora y esclava romántica que lo olvida todo por un hombre y una relación conyugal, de lo que se puede deducir que al estar al servicio de personajes masculinos su aparición en el relato es habitualmente como personaje secundario.

- **Personaje como rol**, donde en relación con personajes femeninos, la vida funcional de la mujer personaje es meramente estereotípica. En cualquier película podemos visualizar una variopinta cantidad de estereotipos que tenemos extremadamente normalizados, aprendidos y asumidos desde nuestra infancia a través de la literatura y el cine. Guarinos diferencia dos grandes etiquetas que pueden agrupar los variados roles femeninos del cine patriarcal por ser los más comúnmente usados: *“las malas y las tontas, correspondidas a la doble forma de asumir la presencia femenina en el filme: o se la sublima y fetichiza o se las burla y desprecia”* (Guarinos, 2007, 115).

Las mujeres estereotípicas más comunes según Guarinos son:

- **La chica buena** → son personajes que agradan al espectador. Simpáticas, amables, sencillas, sensibles, humildes, inocentes y conformistas. Aceptan el sistema. No llegan a ser del todo explosivas o incluso han sido caracterizadas para ser menos bellas de lo que realmente son. Su trama suele girar en torno a temas románticos y su aspiración en la vida es encontrar el amor.
- **El “ángel”** → de piel de cordero y lobo en su interior. Similar en apariencia a la anterior pero es peligrosa, puesto que en su falsedad es ambiciosa y capaz de cualquier cosa por conseguir sus propios objetivos.
- **La virgen** → su principal característica es su renuncia sexual en algunos casos de forma beatífica y en otros aproximándose más a la mujer guerrera.
- **La beata/solterona** → rozan la cincuentena. Son poco agraciadas, solitarias, con vocación religiosa y en algunos casos de personalidad reprimida, oscura y amargada.
- **La chica mala** → es una variedad de ángel pero de mayor juventud, adolescente, a la caza y captura de un hombre maduro. Suele provocar tensión sexual y problemas éticos a los hombres que consideran sus objetivos. Su finalidad puede llegar a ser sencillamente el disfrute, ya que hacen el mal por divertimento.

- **La guerrera** → suelen ser mujeres de corte histórico al estilo de las Amazonas que anteponen la lucha ante todo. Se caracterizan por ser muy atractivas y por acabar renunciando a los hombres o a su condición de guerreras por un hombre.
- **La femme fatale** → es la mujer mala por naturaleza, la perdición del género masculino, normalmente una villana que usa la sexualidad para atrapar al hombre. Son ambiciosas, peligrosas y fatales para el hombre que se encapricha de ellas. Tienen cierta tendencia a la autodestrucción y se las suele representar sexualmente insaciables. Su belleza y juventud suele marchitarse hasta llegar a la enfermedad o la muerte.
- **La mater amabilis** → son atentas y funcionales. Suelen ser amas de casa de mediana edad, felices, amables, amorosas y serviciales con sus hijos y su marido.
- **La mater dolorosa** → madre sufridora que observa cómo sus hijos son maltratados por la vida y que incluso pueden llegar a maltratarla a ella. Es uno de los pocos tópicos de edad madura.
- **La madre castradora** → severas, inflexibles y estrictas. Son caracterizadas como madres dominantes que coarta la libertad y pensamiento de sus hijos, especialmente con los hijos varones llegando a crear secuelas psicológicas e irreversibles en ellos.
- **La madrastra** → muy parecida en comportamiento a la anterior pero con hijos no naturales. La madrastra de Cenicienta se basa en este estereotipo.
- **La madre del monstruo** → mujer que engendra un hijo no deseado o deseado pero que incumple sus expectativas, descendiente al que termina enfrentándose o destruyéndolo.
- **La madre sin hijos** → son mujeres jóvenes y con perfiles psiquiátricos enfermizos que se obsesionan con su incapacidad para engendrar descendientes en clara oposición con su único deseo de maternidad. Esto las convierte en mujeres problemáticas y desequilibradas, que se enfrentan a problemas conyugales y con la justicia, puesto que tienden a secuestrar física o psicológicamente a los hijos de otros.

- **La Cenicienta** → jóvenes, bellas e inocentes. Las cenicientas ascienden socialmente sin pretenderlo, por amor y principalmente gracias a su belleza y a la ayuda y empeño de terceros.
 - **La turrís eburnea** → mujer inalcanzable y por ello más deseable. Es fuerte, fría, misteriosa e inflexible, fácilmente fetichizable.
 - **La reina negra/bruja** → perversas y peligrosas, dispuestas a hacer lo que sea por conseguir sus objetivos. En función del género en el que se inscriban pueden ser monstruosas o de belleza embriagadora.
 - **La dominatrix** → variante moderna de la anterior. Son mujeres imponentes, independientes y competitivas. Fundamentan su vida con los hombres en relaciones de poder sadomasoquista, manteniendo continuamente una lucha con estos que a veces ganan.
 - **La villana** → cumplen el rol contrario al héroe masculino. Suelen combinar juventud, belleza, inteligencia y destreza física para escapar de situaciones comprometidas. El hecho de que usualmente sean caracterizadas con sutiles pinceladas masculinas, no les impiden ser sexualmente activas y despreocupadas.
 - **La superheroína** → también de corte masculino en comportamiento se diferencia de la anterior por sentido de actuación al servicio de la comunidad.
-
- **Personaje como actante**, donde, según Guarinos, el estado de la mujer es el de la pasión, el dejarse hacer. A lo largo de la historia del cine muchas mujeres han tenido que travestirse de hombres para llegar a conseguir sus objetivos y dejar de ser por un momento en las tramas figuras secundarias y sin autonomía narrativa. Mientras eso ocurría, cuando se daba la situación contraria en la que el hombre se traviste de mujer, lo hacían principalmente por el simple placer de la risa y la burla. (Guarinos, 2007, 118-119).

5. DISEÑO DE LA INVESTIGACIÓN

5.1 Planteamiento del problema

El creciente impulso de la opinión pública a través de las redes sociales ayuda a que cierto contenido informativo, divulgativo o de opinión se difunda y llegue a miles de personas. En el caso del cine y su creciente uso de la estereotipia, podemos encontrar cientos de opiniones de usuarios que detectan pequeños detalles que se esconden detrás del uso de esta estereotipia en numerosas películas. Tanto en Twitter, como Instagram o TikTok, vemos cómo se expresan opiniones sobre los distintos contenidos audiovisuales y su relación con el feminismo. Muchos de estos detalles machistas y misóginos que sacan a la luz y difunden estos mismos usuarios de estas redes sociales a modo de protesta o como simples curiosidades que forman parte del cine, no los percibimos a primera vista como espectadores o están tan interiorizados que no les prestamos la atención que se merecen ni llegamos siquiera a plantearnos el porqué de ese modo en concreto de representar algo. Esto mismo ocurre con el estereotipo que vamos a analizar en este trabajo y que se corresponde con su común denominación de “la chica diferente”. A pesar de que puede resultar benigno y sin relevancia social, el constante enfrentamiento al que son expuestos estos personajes con respecto a los demás personajes femeninos puede afectar a ambos modelos de representación en la vida real, haciéndonos adquirir ideas erróneas que pueden conllevar a futuros conflictos sociales e incluso de identidad.

Como bien decíamos con anterioridad, el cine es fuente de enseñanza y distribución de ideas, muchas de ellas erróneas o exageradas. Basándonos en esto, para la realización de este trabajo nos hemos percatado de una repetición de un estereotipo en varias películas infantiles y de adolescentes, donde se nos intenta convencer sobre los comportamientos correctos que debe ejercer una mujer o la estética adecuada que debe tener esta para ser aceptada en la sociedad.

5.2 Objetivos

Enumeramos aquí los objetivos principales de este trabajo:

- El principal es reconocer:
 - En primer lugar, el estereotipo de “la chica diferente”.
 - En segundo lugar, (en el caso de que en las películas analizadas se de este caso) los estereotipos de “la chica mala” o “la chica tonta”, siendo común el enfrentamiento de estos con el estereotipo de “la chica diferente”.
- Saber qué rasgos físicos y psíquicos son usados para caracterizar a estos personajes femeninos así como la relación con otros personajes de la trama con los que se relacionan.
- Analizar qué roles suelen tener estos personajes así como cuáles son sus funciones en la historia y cómo se diferencian de sus antagonistas.
- Dar a conocer que el estereotipo de “la chica diferente” se relaciona con muchos otros, como por ejemplo la competitividad existente entre mujeres o el estereotipo de “la chica mala”.
- Reflexionar si la representación de estos estereotipos en el cine para niños o adolescentes pueden verse reflejados en la actualidad.

6. METODOLOGÍA

Para la realización de este análisis hemos tenido en cuenta un corpus cinematográfico de cuatro películas:

Entre las dirigidas a un público más infantil se ha seleccionado *La Bella y la Bestia* (Beauty and the Beast, Kirk Wise y Gary Trousdale, 1991). Para un target más adolescente y juvenil, con representación de personas reales se han elegido *Chicas malas* (Mean Girls, Mark Waters, 2004), *High School Musical* (Kenny Ortega, 2006) y *Crepúsculo* (Twilight, Catherine Hardwicke, 2008).

Entre las razones por las que estas películas han sido seleccionadas se encuentran:

En primer lugar la repercusión y reconocimiento que se les otorga. Comenzando con *La Bella y la Bestia*, podemos decir que fue la que dio comienzo a una década prodigiosa en lo que a la animación se refiere, siendo el primer largometraje de animación nominado al Oscar a la mejor película y resultando ser un éxito de taquilla. Según el periodista y crítico de cine Nando Salvá (2010) “antes del nacimiento de Pixar, *La Bella y la Bestia* fue la mejor película de animación de la historia”.

Si hablamos de *Mean Girls*, en el mismo año de su estreno (2004) fue nominada por los *Critics' Choice Awards* a la mejor actriz joven (Lindsay Lohan) y por el Sindicato de Guionistas (WGA) al mejor guión adaptado (FilmAffinity). De ella se han resaltado aspectos como que “subvierte la fórmula tradicional y obtiene oro en forma de comedia, convirtiéndose en una nueva y atrevida voz en el género” (Peter Travers, 2004).

Siguiendo con *High School Musical* fue nominada en 2006 al Emmy a mejor dirección en miniserie o telefilm y a mejor telefilm por el Sindicato de Productores (FilmAffinity).

Por último, *Crepúsculo* es considerado por numerosos críticos como fenómeno social de preadolescentes consumidoras. “La caja registradora de *High School Musical* a la Disney le cayó del cielo, porque el éxito televisivo del instituto bailarín nadie lo esperaba. Pero en este caso la productora Summit Entertainment sabía muy bien lo que hacía, y cuidando los –baratos- detalles ha conseguido armar una franquicia con buenos pilares.” (Pablo Kurt, FilmAffinity). Además, fue nominada a diversos premios como los *MTV Movie Awards* o los *Teen Choice Awards*, resultando ganadora en numerosas ocasiones.

Otra de las razones de elección de estos largometrajes ha sido la capacidad de influencia que tienen todos estos en el público infantil y juvenil al que va dirigido y el impacto generacional de los mismos.

Por último, el motivo más relevante de elección ha sido que en ellos vemos personajes femeninos con perfiles que resultan interesantes con respecto a los estereotipos de género. Tanto Bella, Gabriella, Cady y Bella Swan, así como los demás personajes analizados como Sharpay o Regina George son popularmente conocidos y cumplen los requisitos del estereotipo analizado.

En estos largometrajes hemos analizado los papeles femeninos que nos servirán de ejemplo para observar la perdurabilidad del estereotipo de “la chica diferente” y comprobar si entre ellos existen los requisitos necesarios, características similares y patrones comunes que corroboren la representación de dicho estereotipo. En el caso de estas películas, estos personajes femeninos se corresponden con Bella vs habitantes de la aldea y del castillo (*La Bella y la Bestia*), Gabriella Montez vs Sharpay Evans (*High School Musical*), Cady Heron vs Regina George, Karen Smith y Gretchen Wieners (*Mean Girls*) y Bella (*Crepúsculo*), relegando así el análisis del papel masculino únicamente a situaciones que afecten en primer plano a las mujeres o que se relacionen con la creación de este estereotipo en cuestión.

La metodología de este análisis se basará en el método cualitativo, concretamente en el análisis narrativo. El método cualitativo, iniciado por Siegfried Kracauer, pertenece a las ciencias sociales y lo podemos resumir en *“investigación que produce datos descriptivos como las propias palabras de las personas, habladas o escritas, o la conducta observable.”* Además *“la investigación cualitativa es flexible en cuanto al modo de conducir los estudios. Se siguen lineamientos orientadores, pero no reglas. Los métodos están al servicio del investigador; el investigador no está supeditado a un procedimiento o técnica”* (Quecedo y Castaño, 2002, 7-9). Así pues, usaremos las herramientas que nos propone esta metodología y para ello dividiremos el análisis de estos largometrajes en una serie de distintas categorías y subcategorías que se recogen a continuación y que han sido desarrolladas a partir del artículo de Aguado, D. & Martínez, P., (2015, 53):

DESCRIPCIÓN FÍSICA	<ul style="list-style-type: none">- Sexo- Raza- Edad- Apariencia- Complexión- Cabello
---------------------------	--

	<ul style="list-style-type: none"> - Forma de vestir (ropa, complementos...)
DESCRIPCIÓN PSICOLÓGICA	<ul style="list-style-type: none"> - ¿Cómo son? - ¿Cuáles son sus sueños e inquietudes? - ¿Qué las caracteriza? - ¿Qué las hace supuestamente diferentes? - Forma de hablar. - Pasado - Ocupación
ROLES	<ul style="list-style-type: none"> - ¿Qué papel desempeña en la historia y cómo se diferencia con el de sus antagonistas? - ¿Qué actitud tiene con el entorno? - ¿Qué función tienen en la historia?
RELACIONES	<ul style="list-style-type: none"> - Relación con otros personajes femeninos. - Relación con otros personajes masculinos. - ¿Influye en su comportamiento la relación con otros? ¿Cómo? - ¿Cómo las ven los demás?

Distintas categorías a partir de las cuáles se basará el análisis de los personajes. Fuente propia.

Además de esto, también se analizarán otros elementos cinematográficos que se relacionen o que afecten a la perpetuación de este estereotipo, ya sean diálogos importantes, música, canciones o elementos gráficos y visuales.

7. ANÁLISIS DE LOS FILMES

7.1 La Bella y la Bestia

Título original	<i>La Bella y la Bestia</i> (Beauty and the Beast)
Año	1991
País	Estados Unidos
Duración	85 min.
Dirección	Gary Trousdale, Kirk Wise
Guion	Linda Woolverton (Historia original: Jeanne-Marie Leprince de Beaumont)
Reparto	
Productora	Walt Disney Pictures, Silver Screen Partners IV, Walt Disney Feature Animation
Género	Animación, romance, musical, infantil

Ficha técnica de *La Bella y la Bestia*. Fuente propia.

La Bella y la Bestia (título original en inglés: *Beauty and the Beast*) es una película infantil de animación estadounidense, trigésima en la lista de las famosas producciones de Walt Disney Animation y estrenada en 1991.

Como la gran mayoría de películas Disney, *La Bella y la Bestia* nos presenta a un príncipe y a una joven. El príncipe, convertido en Bestia tras haber sido víctima de una maldición debido a su egoísmo, tiene como fin encontrar el amor para deshacer así el hechizo que lo atrapa. Bella es una muchacha, bella como su nombre indica, inocente, amante de la lectura y “diferente a las demás”, cuyo único propósito en la vida es salir de su pueblo y descubrir el mundo.

Con el fin de liberar a su padre de las rejas del castillo donde le retiene la Bestia, Bella se ve obligada a tomar su lugar y alojarse y servir en el castillo. Aunque al principio la relación entre ambos es tosca y poco afable, con el tiempo, Bella va descubriendo el gran corazón de Bestia, llevando esto al comienzo de una relación amorosa que hace que (como tradicionalmente se da en la filmografía de Disney) termine con final feliz.

Para analizar el estereotipo de “la chica diferente” en esta película nos apoyaremos en el personaje de Bella, continuamente categorizada por los habitantes de la aldea como “diferente a las demás” y cómo es representada en comparación con otros personajes femeninos de la película como las demás mujeres del pueblo o los propios habitantes del castillo.

BELLA



Bella. Fuente propia.

DESCRIPCIÓN FÍSICA (Sexo. Edad. Procedencia. Apariencia. Compleción. Cabello. Forma de vestir (ropa, complementos...))

Bella es una joven de unos 17 años que vive en una pequeña aldea francesa, rodeada de campos y animales.

Lo primero que podemos observar de este personaje es que se presenta con una apariencia sencilla pero, a la vez, llama la atención por su latente juventud, vivacidad y energía así como por su atractiva belleza. Pero su belleza no es una belleza provocativa, sino más bien la infantil y recatada que caracteriza a todas las princesas Disney. Su tez blanca y fina, su cabellera castaña, sus grandes ojos color avellana así como la sutil forma que tiene de moverse y su figura esbelta son algunos de los atributos que más destacan de ella. A lo largo de la trama, Bella es reconocida como la chica más guapa de la aldea, como así su nombre indica, siendo envidiada por todas las demás muchachas del pueblo y deseada por Gastón, representado como un hombre exitoso y atractivo a la vez que necio y narcisista.

Su estilo a la hora de vestir es bastante corriente. Se la suele reconocer por su sencillo vestido azul claro acompañado con un delantal blanco, ropa que usa a diario para realizar las tareas del hogar y que nos hace ver la humildad y naturalidad del personaje. El vestido mezcla el estilo recatado de las primeras princesas Disney, además de ser este el único vestido azul entre las demás mujeres del pueblo, dato que nos hace reconocer a Bella de nuevo como única. El azul, además, representa calma, lealtad, generosidad, inteligencia y libertad, características que destacan en este personaje a lo largo de la trama.

No usa zapatos de tacón y el único accesorio que le podemos ver es un lazo azul que le ayuda a recogerse el pelo en una cola baja.

DESCRIPCIÓN PSICOLÓGICA (¿Cómo son? ¿Cuáles son sus sueños e inquietudes? ¿Qué las caracteriza? ¿Qué las hace supuestamente diferentes? Forma de hablar. Pasado. Ocupación.)

Bella es caracterizada por ser soñadora, independiente y curiosa. Su principal aspiración es salir y descubrir mundo, ya que lo común, la monotonía y el día a día de su vida en la aldea le aburren.

El resumen perfecto de la personalidad de Bella lo podemos ver recogido en uno de los temas principales de la película *“Bella es”*, que encontramos en los primeros minutos de metraje. En ella se afirma que es *“una muchacha de lo más extraña, siempre en las nubes suele estar. Nunca está con los demás, no se sabe dónde va, nuestra Bella es una chica peculiar”*.

Se dice de ella que es una chica extravagante y distinta a todo lo que se conoce en la aldea, pues sus ambiciones y sueños son muy distintos a los demás habitantes del pueblo. Su lealtad, amabilidad y el hecho de que sea tan protectora con su padre, la convierten en un personaje por el que el espectador siente simpatía. Además, es sencilla, atenta, humilde e inteligente. Su pasión por la lectura y por todo lo que conlleva aprender y soñar con aventuras le conmueve e ilusiona hasta el punto de leer varias veces la misma historia.

Otra de las cosas que la caracteriza y diferencia de las otras chicas del pueblo es su visión sobre el amor romántico. Mientras que las demás aldeanas suspiran por Gastón, ella le rechaza en numerosas ocasiones ya que sus metas y aspiraciones en la vida van más allá de contraer matrimonio. O eso nos hace creer al principio.

ROLES (¿Qué papel desempeña en la historia y cómo se diferencia con el de sus antagonistas? ¿Qué actitud tiene con el entorno? ¿Qué función tienen en la historia?)

En el caso de esta película, Bella cumple la función de personaje protagonista. La película narra su historia y es su personaje con el que el espectador se va a sentir identificado.

Bella supone una pequeña innovación por parte de Disney al mostrar por primera vez un personaje que posee intereses propios y cuyo propósito en la vida no se basa únicamente en la búsqueda del amor romántico como ocurría con sus predecesoras (Blancanieves, Cenicienta...). Sin embargo, hasta aquí su aparente independencia ya que si analizamos la trama al completo podemos comprobar cómo el papel de Bella es siempre relegado al de cuidadora. La que debe hacer todo por los demás. Desde cuidar de su padre, al principio, hasta cuidar de la Bestia y ocuparse de sacar su “lado bueno”. Toda esta tarea de cuidadora la realiza con suma amabilidad y gusto, creyéndose única responsable de esas funciones que se le han asignado bajo la tradicional creencia de que ese tipo de trabajo sólo puede ser ocupado por una mujer.

Aunque al principio vemos en ella a un personaje independiente, valiente y decidido a cumplir sus sueños, al final descubrimos cómo esta actitud se esfuma y que la única función que tiene en la trama es agradar a los demás y hacerles la vida mejor a costa de sus esfuerzos, renunciando así a sus únicos deseos en la vida: vivir aventuras.

RELACIONES (Relación con otros personajes femeninos. Relación con otros personajes masculinos. ¿Influye en su comportamiento la relación con otros? ¿Cómo? ¿Cómo las ven los demás?)

Para analizar a los demás personajes de la película los dividiremos en tres grupos en base a la relación que mantienen con la protagonista. Estos serán en primer lugar ambos personajes masculinos, Gastón y Bestia, habitantes del castillo y habitantes de la aldea (haciendo hincapié en las mujeres). De cada uno de ellos se observará cómo se encargan de manera diferente de encasillar a Bella en el estatus de “chica diferente”.

- **Gastón** → es el que ocupa el papel de antagonista en la trama, pues sus objetivos son contrarios a los de nuestra protagonista. Es un personaje egocéntrico, arrogante, vanidoso y poco culto y su interés por Bella se basa más bien en un capricho que en un verdadero interés romántico. Su actitud hacia ella es acosadora y obsesiva: Bella es para él un objeto que debe poseer a toda costa. Y no porque esté enamorado, sino porque posee la cualidad que para él es la más importante: la belleza. En sus propias palabras: *“Le he echado la vista a esa. La muchacha más bonita del pueblo. Eso la*

hace la mejor. ¿Y acaso yo no merezco lo mejor?” Además afirma: “*Conmigo va a tenerse que casar*”, dejando de lado la opinión de ella.

- **Bestia** → es otro de los personajes principales de la historia, sobre el que recaerá el interés romántico de nuestra protagonista. Al perder su belleza debido al hechizo, pierde también su única cualidad y se convierte en un personaje egoísta, violento y huraño. No siente arrepentimiento ni empatía por los demás y trata mal al resto de habitantes del castillo, incluida a Bella. Priva de libertad a nuestra protagonista y decide retenerla y obligarla a que se enamore de él para así romper su hechizo. La usa con el único fin de un beneficio propio. Aun cuando Bella consigue apaciguar sus bruscos modales, podemos apreciar cómo esta sigue sin tratarla de manera correcta.
- **Habitantes del castillo** → entre los criados de la Bestia encontramos a la Señora Potts, Fifi y el Guardarropa (personajes femeninos) y Lumière y Ding-Dong (personajes masculinos). Se comportan de manera amable y servicial con Bella pero no podemos olvidar que no de manera desinteresada, pues desde un principio ven en ella la principal solución de sus problemas. Bella es para ellos “la elegida” para deshacer el hechizo.
- **Habitantes de la aldea** → generalizando, podemos afirmar que la construcción de los personajes que viven en la aldea se basan en estereotipos y roles tradicionales. Son los principales causantes de situar a Bella como “la chica diferente” ya que desde el comienzo de la película vemos cómo se cuestionan características del perfil de Bella como por ejemplo que lea mucho o que nunca se sepa dónde está, asumiendo así que una mujer no debe ser tan inteligente o que no puede disfrutar de su libertad. De entre todos los habitantes nos centraremos únicamente en la figura femenina entre las que podemos distinguir dos grupos de mujeres:
 - **Aldeanas jóvenes** → tienen un perfil totalmente diferente al de Bella. Son más coquetas, provocativas, exuberantes y presumidas. Les gusta cuidar su físico y todas poseen largas cabelleras rubias, labios rojos y grandes escotes y sus vestimentas son de colores más llamativos como rojo, verde o amarillo. Son personajes altamente sexualizados cuyo único propósito se basa en la búsqueda del amor y la aceptación de un hombre, en este caso la de Gastón. Suspiran, se desmayan y mueren por él. Según Suárez Villegas (2007, 7-9) y su enumeración de los diferentes grupos de mujeres expuesta en el marco teórico, podemos afirmar que estas chicas se encuentran dentro del grupo de

“mujer complemento”, pues son sensuales y atractivas y su felicidad se basa en satisfacer los deseos del hombre porque su vida gira en torno a la de él. No sienten simpatía por Bella, pues es para ellas su principal rival. Cuando Bella rechaza la proposición de Gastón podemos ver cómo las chicas del pueblo dicen: “¿Qué le pasa a esa? Está loca. Es guapísimo”. En conclusión, nos encontramos de nuevo con personajes que resultan la antítesis de nuestras “chicas diferentes”, a los que se les otorga la condición de tontas sólo por expresar su feminidad de una forma concreta.



Aldeanas jóvenes. Fotograma de *La Bella y la Bestia*.

- **Mujeres mayores** → se basan en el estereotipo de mujer como ama de casa. Son mujeres viejas, anchas y representadas como poco deseables, cuya única función es cuidar de sus hijos y encargarse de las tareas domésticas. Al no encajar en lo que ellas piensan que es “lo normal” categorizan de forma constante a Bella como “única”, “diferente” y “peculiar” dentro de la aldea.



Mujeres mayores de la aldea hablan sobre Bella. Fotograma de *La Bella y la Bestia*.

7.2 Mean Girls

Título original	<i>Chicas malas</i> (Mean Girls)
Año	2004
País	Estados Unidos
Duración	97 min.
Dirección	Mark Waters
Guion	Tina Fey
Reparto	Lindsay Lohan, Rachel McAdams, Tina Fey, Tim Meadows, Amy Poehler, Amanda Seyfried, Ana Gasteyer, Lacey Chabert, Lizzy Caplan
Productora	Paramount Pictures
Género	Comedia, adolescentes

Ficha técnica *Mean Girls*. Fuente propia.

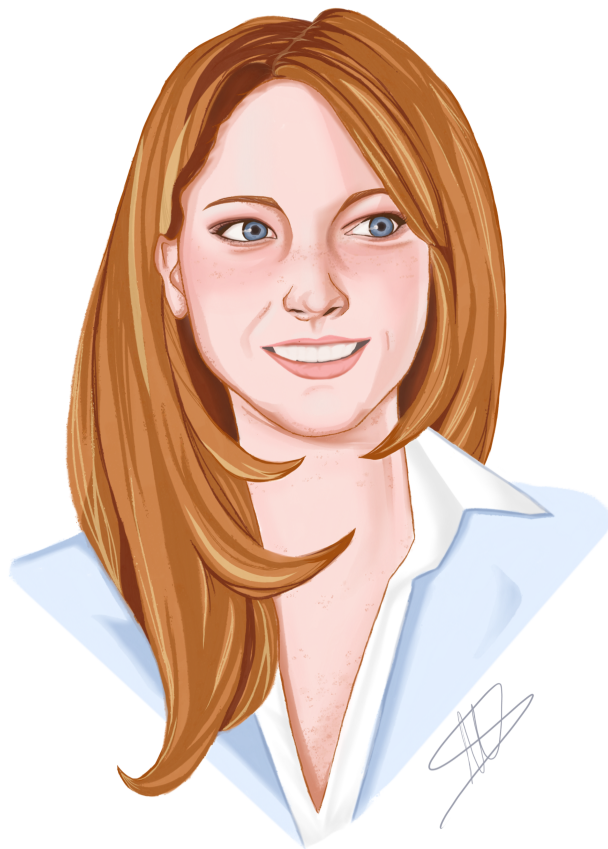
Mean Girls es una comedia adolescente ambientada en Illinois, Estados Unidos que nos narra la historia de Cady Heron, una joven que ha pasado la mayor parte de su infancia y adolescencia viajando con sus padres zoólogos por la selva africana. Su vida cambia radicalmente cuando tiene que asistir por primera vez a un instituto y adaptarse a su nuevo entorno y a sus compañeros de clase. Los altibajos de su primer amor adolescente, un grupo de chicas populares del instituto que le harán la vida imposible y sus intentos por encajar son algunos de los problemas a los que Cady se enfrenta a lo largo de la trama.

Con una estética muy de los 2000 y, a pesar de que es la típica comedia romántica de adolescentes americana, la película tuvo una gran acogida y aún a día de hoy es considerada película de culto y sigue cosechando fans alrededor del mundo.

En esta película se refleja claramente el estereotipo de “la chica diferente” en el personaje de Cady (Lindsay Lohan), así como su antítesis en los personajes femeninos

antagonistas a esta, Regina George (Rachel McAdams), Karen Smith (Amanda Seyfried) y Gretchen Wieners (Lacey Chabert), representadas como chicas malas y tontas. Es una película que juega mucho con la estética de los personajes (puesta en escena, colores, vestuario, diálogos...) y con la exageración de ciertos rasgos físicos y psíquicos de estos. Por ello, en el caso de este film, se analizarán ambos perfiles de personajes femeninos (comparando por un lado a Cady y por otro las “chicas malas”), siendo estos ejemplos del clásico enfrentamiento femenino, dando así lugar a la perpetuación de la misoginia y el rechazo a formas de ser muy concretas.

CADY HERON



Cady. Fuente propia

DESCRIPCIÓN FÍSICA (Sexo. Edad. Procedencia. Apariencia. Compleción. Cabello. Forma de vestir (ropa, complementos...))

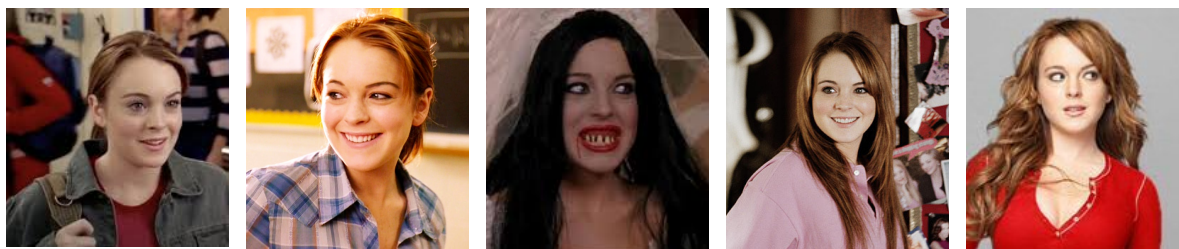
Cady es una adolescente de 16 años que llega por primera vez a un instituto de Illinois después de haber pasado toda su vida siendo educada en casa, en África. Sus padres son zoólogos y han vivido 12 años en el continente.

Cady se presenta con una apariencia sencilla. La vemos con ropa cómoda, sin ninguna prenda que muestre pretensión ni llamar la atención. Al igual que todos los personajes descritos en este trabajo y caracterizados como “la chica diferente”, es esbelta y posee una belleza recatada, dulce y, en su caso, un tanto exótica y salvaje. Sus facciones son agradables e inocentes, propias de alguien que ha vivido siempre alejada de las normas sociales y no conoce el ambiente adolescente de un instituto. Sus ojos claros le aportan luminosidad y claridad a su rostro y lo hacen aún más amable. A pesar de que posee una belleza que intenta ser escondida o minimizada, su larga y atractiva cabellera pelirroja y sus marcadas pecas hacen que llame la atención. En palabras de Janis podemos confirmar que Cady es *“lo que se llama un bombón”*.

Sin embargo, Cady es un personaje que evoluciona de forma drástica a lo largo de la trama (tanto en apariencia como en carácter), viéndose influenciada por los estímulos de su alrededor y la presión de encajar en su nuevo entorno social. Así, podemos observar cómo pasa de la apariencia sencilla y despreocupada que la caracteriza al comienzo a empezar a calcar la apariencia de las otras chicas populares del instituto (Regina, Karen y Gretchen). Podemos verla con prendas más “femeninas” como minifaldas, camisetas muy pegadas o chalecos cortos. La ropa comienza a ser de colores más llamativos como rosa o rojo y su estilo se transforma en uno más provocador y ostentoso. En resumen, se convierte en un clon de Regina e incluso podemos observar como lleva el característico collar con su inicial que lleva al igual el personaje de Regina.

Este cambio de apariencia por parte de Cady va a la vez ligado a una transformación de su carácter y personalidad que nos hace relacionar la evolución de la apariencia de Cady a una más “femenina” con algo negativo, pues Cady comienza a comportarse ahora de forma

más arrogante e irresponsable. De nuevo, se vuelve a relacionar lo femenino, la sensualidad, el rosa y el disfrute de la moda con “lo malo”.



Evolución física del personaje de Cady a lo largo de la película. Fotogramas de *Mean Girls*.

DESCRIPCIÓN PSICOLÓGICA (¿Cómo son? ¿Cuáles son sus sueños e inquietudes? ¿Qué las caracteriza? ¿Qué las hace supuestamente diferentes? Forma de hablar. Pasado. Ocupación.)

Podemos afirmar que *Mean girls* es una película *coming of age*, pues su trama se centra principalmente en la evolución psicológica de la protagonista, haciendo un recorrido de la inocencia de la niñez a la adultez. Al igual que muchas otras películas, este proceso sucede en un instituto, donde los jóvenes comienzan a enfrentarse a situaciones que modifican su actitud y comportamiento.

Así, al comienzo de la película el personaje de Cady es presentado como inocente, torpe e ingenuo. Al no haber mantenido apenas contacto social, sus padres son muy sobreprotectores y temen el impacto que generará en ella acudir por primera vez a un instituto. Cady desconoce el entorno social y los comportamientos que se dan en este contexto, así como las normas por las que este se rige. Por ello, se muestra sorprendida y fascinada ante conductas comunes que se dan en este entorno, como por ejemplo adultos que no se fían de ella (no le permiten ir al baño), que le gritan o que la tratan como a una inferior. Los reglamentos de la escuela le parecen absurdos y sorprendentes, haciendo del personaje de Cady crítico con todo lo que le rodea.

El hecho de que Cady actúe como narradora protagonista de la historia nos hace saber en todo momento cómo se siente o qué piensa, además de conocer su peculiar forma de

comunicarse, con expresiones que aprendió en su estancia en África. Entre sorprendida e insegura nos cuenta sus temores por no saber encajar o su proceso de integración social. Podemos destacar fragmentos de la narración que nos hace comprender cómo se siente el personaje de Cady al comienzo de la trama:

- *“En África tenía muchos amigos. Por ahora aquí ninguno”.*
- *“Comer con las divinas era como salir del mundo real y entrar en el mundo de las nenas. Y el mundo de las nenas tenía muchas normas”.*

Al igual que otros ejemplos analizados en este trabajo, son personajes inteligentes y con gran potencial intelectual. Así, Cady es un prodigio en matemáticas y podemos ver como se une al equipo del instituto.

Con el transcurso de la trama vemos la evidente transformación de Cady. Al igual que en el aspecto físico, como ya comentamos anteriormente, Cady comienza a actuar de forma más irresponsable y prepotente. Empieza a mostrar desinterés por las únicas personas que se mostraron atentas con ella al principio y a mentir a sus padres. Ya no la vemos actuar de forma tan infantil e inocente. Ahora es decidida y constante con todo lo que se propone. A su repentino cambio de apariencia también le acompaña un menor interés por parecer inteligente que va ligada a su vez a su atracción por los chicos. Así, Cady comienza a suspender matemáticas y a hacer creer a Aaron (el chico que le gusta) que no se le dan bien para que él le ayude y atraer así su atención. Podemos destacar aquí un comentario de su profesora que señala sabiamente: *“Cady, no tienes que hacerte la tonta para gustarle a los chicos”.*



Cady intentando llamar la atención de Aaron. Fotograma de *Mean Girls*.

El personaje de la protagonista nos hace reflexionar sobre si realmente madurar, en su caso, tiene más relación con su proceso de adaptación al entorno o más bien por su posición de inferioridad, desconocimiento o inseguridad ante las situaciones a las que se exponía. Ella

simplemente copiaba los patrones por los que otros personajes exitosos se regían, convirtiéndose así en un calco de otros.

Además, también cabe resaltar esa característica relación que enlaza su cambio físico y psicológico. La repetida creencia de que lo femenino va ligado a la rebeldía, el peligro y la perversión de un personaje que en un principio se nos presentaba bueno y amable. Por lo tanto, podemos afirmar que Cady pasa de ser “la chica diferente” a “el ángel”, para después volver a ser “la chica diferente”, cerrando así el ciclo evolutivo del personaje.

ROLES (¿Qué papel desempeña en la historia y cómo se diferencia con el de sus antagonistas? ¿Qué actitud tiene con el entorno? ¿Qué función tienen en la historia?)

Cady es la protagonista de la historia y, como se ha comentado anteriormente, cumple la función de narradora protagonista, encargándose de contar su historia en primera persona, ayudándose de la voz en off.

La trama avanza con respecto al proceso evolutivo del personaje, sus vivencias y sucesos que hacen que este pase de la inocencia a la rebeldía, para después dirigirse de nuevo al lado bueno. A pesar de que la identificación narrativa es un elemento subjetivo, podemos decir que el target habitual de esta película suele sentir una identificación secundaria con el personaje, situándose en su lugar y sintiendo empatía o adhesión por el mismo.

Según esta evolución, podemos afirmar que Cady encaja tanto en el estereotipo de “chica buena”, “chica diferente”, inocente, ingenua y sencilla (como se muestra al comienzo de la película), al estereotipo de “el ángel”, que en apariencia es igual que la anterior pero que en su falsedad resulta incluso más peligrosa, pues usan su ambición y poder para conseguir su propósito.

RELACIONES (Relación con otros personajes femeninos. Relación con otros personajes masculinos. ¿Influye en su comportamiento la relación con otros? ¿Cómo? ¿Cómo las ven los demás?)

Al igual que Bella o Gabriella, Cady es un personaje que se presenta solitario y poco acostumbrada a estar rodeada de mucha gente. Su única intención es encajar sin llamar demasiado la atención en el intento.

Para analizar la relación de Cady con los demás personajes de la trama vamos a dividirlos en cuatro bloques en los que se encuentran sus padres, Janis y Damien, Aaron y el trío de Regina, Karen y Gretchen:

- **Padres de Cady** → son atentos y se comportan de manera sobreprotectora con su hija. Son el modelo de padres guía, que intentan ayudar a sus hijos a toda costa a adaptarse a la salvaje vida adolescente. Con la evolución del personaje de Cady, también evoluciona su relación con ellos, convirtiéndose en una más distante, revelando así el usual comportamiento rebelde de los adolescentes con sus progenitores.
- **Janis y Damien** → primeras personas que entablan amistad con Cady. Son personajes de alguna manera excluidos y resentidos con el escalón de la pirámide social en el que les ha tocado situarse, por lo que se comportan de manera crítica y rebelde. Pretenden cambiar el sistema y son los que incitan a Cady a integrarse en el bando contrario para conocer así sus mecánicas internas y jugar con ventaja en su misión de desbancar a Regina George. Son el hilo que une a la “Cady mala” con la “Cady buena”.
- **Aaron** → es el personaje que genera el interés romántico de nuestra protagonista además de la causa del enfrentamiento entre Cady y Regina. Como no, aquí la tradicional creencia del enfrentamiento entre mujeres por un personaje masculino. Además, como hemos comentado antes, Cady comienza a comportarse diferente solo para llamar la atención de Aaron. Sin embargo, él no aprueba su nueva actitud, pues prefiere la versión principal de Cady.
- **Regina, Karen y Gretchen** → al comienzo de la película resultan la antítesis de Cady. Son presentadas como personajes peligrosos, malos o tontos, el puro ejemplo del rechazo a lo femenino. De ellas hablaremos a continuación.

REGINA GEORGE, KAREN SMITH Y GRETCHEN WIENERS

DESCRIPCIÓN FÍSICA (Sexo. Edad. Procedencia. Apariencia. Compleción. Cabello. Forma de vestir (ropa, complementos...))

Al igual que Cady, son adolescentes de aproximadamente 16 años, integrantes del instituto al que esta asiste por primera vez.

Siguiendo el patrón, son chicas atractivas, glamurosas y presumidas. No son excesivamente altas pero sí poseen lo que llamamos un “cuerpo normativo”. Karen tiene una larga cabellera rubia natural, piel clara y ojos grandes y azules. Es quizá la de menor estatura. Gretchen lleva la cabellera castaña más corta a conjunto con su piel morena y sus ojos marrones. Por último, Regina lleva el pelo largo y de un tono rubio teñido que le aporta plasticidad a su físico. Su piel es clara y sus ojos oscuros. Es la más alta de las tres.

Su forma de vestir es cuanto menos característica, fruto de las normas por las que se rige su grupo. Todas visten siguiendo una misma línea, donde predomina el color rosa en toda la variedad de su paleta. En realidad, la que marca el estilo del grupo es Regina. Las demás simplemente siguen su ejemplo sin rechistar, basando su vestimenta diaria en las reglas que ella ha creado, como por ejemplo llevar rosa obligatoriamente todos los miércoles o usar chándal únicamente una vez a la semana. Si esas normas se incumplen, serán expulsadas del grupo.

Sus estrictas normas sobre la moda hacen que sean personajes exigentes con respecto a su físico y su forma de vestir. Son perfeccionistas hasta el extremo y se obsesionan con aparentar y no defraudar a los demás.

Cabe resaltar en concreto al personaje de Regina George, siendo este el mayor referente del instituto y el ejemplo que toda chica debe seguir. Es glamurosa, presumida y exigente. Su atractivo físico va unido a su personalidad, segura e imponente, y a su posición de poder dentro del instituto que hace que nadie dude de que seguir sus pasos es lo correcto.

De ella se dice que siempre va hecha un figurín, que siempre es la reina de la primavera y en palabras de la propia Cady: “Regina es como la Barbie que nunca tuve. Nunca vi a nadie con tanto glamour”.

DESCRIPCIÓN PSICOLÓGICA (¿Cómo son? ¿Cuáles son sus sueños e inquietudes? ¿Qué las caracteriza? ¿Qué las hace supuestamente diferentes? Forma de hablar. Pasado. Ocupación.)

Es el personaje de Janis el que se encarga de presentar a estas tres chicas así que usaremos sus propias palabras a modo de introducción para analizar a cada una de ellas. En primer lugar, Karen Smith: “Esa de ahí es Karen Smith, una de las niñas más tontas que conocerás en tu vida. Solía escribir amor con h”. Karen es la mítica representación de chica tonta cuyo único interés que genera en los demás es influido únicamente por su físico. Su personaje no tiene maldad por sí solo ya que sus actos se ven influenciados por los de Regina, haciendo de esta una simple marioneta. Carece de inteligencia y de capacidad de decisión propia. Su forma de hablar nos muestra su ingenuidad y su necesidad. Algunas de sus ideas o comentarios de lo más ocurrentes pueden incluso hacer de ella un personaje por el que el espectador siente simpatía.



Karen Smith. Fotogramas de *Mean Girls*.

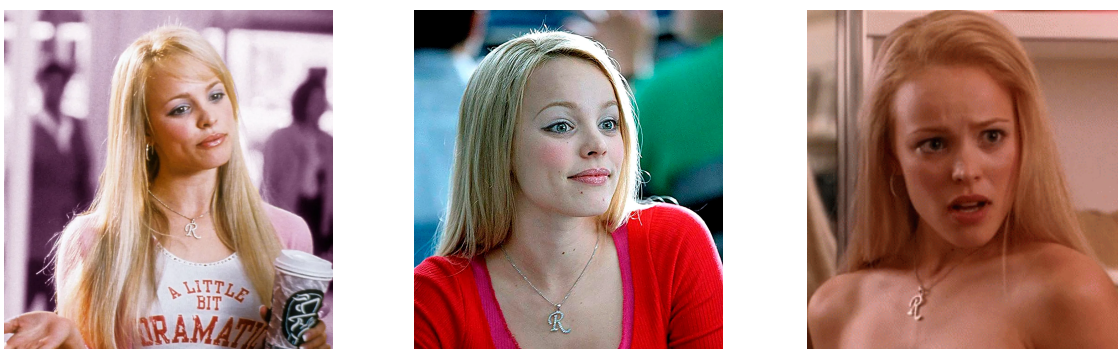
“Gretchen Wieners. Su familia está forrada. Es tan cotilla que conoce los entresijos de todos. No se salva nadie de su lengua viperina”. El personaje de Gretchen está basado en la creencia de que el único divertimento de las mujeres es criticar y hablar de los demás. Su personalidad se centra básicamente en ese rasgo de su personalidad, no resultando interesante

ningún otro aspecto de ella. Es dramática, dependiente y caprichosa y, al igual que Karen, es otra abeja obrera a las órdenes de Regina.



Gretchen Wieners. Fotogramas de *Mean Girls*.

“Y el mal cobra forma humana con Regina George. Egoísta, traidora, ninfómana y calentabraguetas. En realidad es mucho más que eso. Es la abeja reina, la estrella. Las otras dos son sólo sus abejas”. Regina es la auténtica reina, caracterizada por su audacia, inteligencia y su capacidad de controlar que todo el mundo actúe en beneficio propio. Es una estratega, una líder y un referente para todos los integrantes del instituto. Es un personaje manipulador, posesivo, autoritario y malvado. Pocos personajes de la cultura popular pueden presumir de haber mostrado mejor el poder que poseen que el de Regina George. Desde cómo absolutamente todos siguen sus pasos a cómo otros personajes se refieren o hablan de ella. (Hay un fragmento de la película donde diferentes chicas hablan sobre ella y podemos destacar frases como: *“Una vez me dio un puñetazo y fue una pasada”*).



Regina George. Fotogramas de *Mean Girls*.

A pesar de que es un personaje basado en la exageración, resulta sorprendente a ojos del espectador. ¿Cómo puede poseer tal control sobre todo aquello que le rodea? Además, su

papel resulta verosímil porque ha sido creado en un sistema que es verosímil. Es decir, su estatus es posible porque hay otros que así lo permiten. Es persistente y constante con lo que se propone y se esfuerza por permanecer dentro de los estándares de belleza femeninos. Sin embargo, tiene sus debilidades y en algunos momentos de la trama la vemos desvelar sus inseguridades con respecto a su talla y su peso.

Creadora de las normas de su propio mundo, es en el fondo una simple adolescente que busca ante todo la atención de los demás y perpetuar un *status quo* sin el cual no sería nada. Su sostén emocional se basa en lo que los demás digan de ella, ya que sus relaciones, tanto familiares como de amistad, prenden de un hilo.

ROLES (¿Qué papel desempeña en la historia y cómo se diferencia con el de sus antagonistas? ¿Qué actitud tiene con el entorno? ¿Qué función tienen en la historia?)

En este caso, si queremos hablar de personajes principales nos tenemos que centrar en Regina, siendo relegadas Karen y Gretchen a una posición inferior en cuanto a importancia argumental en la trama se refiere. Así, Regina ocupa el lugar de antagonista, pues se encarga principalmente de obstaculizar a nuestra protagonista, haciendo más difícil su alcance de metas y objetivos.

Su relación con el entorno está basada en su posición de poder, siendo esto lo único que lo sostiene. Tan cierto es esto que, cuando Cady comienza a ganar popularidad en el instituto y a ocupar el lugar de Regina en su escala de poder, comenzamos a ver como el personaje de Regina va sufriendo poco a poco una decaída.

Si hablamos de estereotipos femeninos, podemos situar a Regina entre “el ángel”, “la chica mala” o “femme fatale”, siendo esta mala por naturaleza, ambiciosa, peligrosa y fatal para todo aquel que se encapriche con ella. Sabe mentir y ocultar sus intenciones y en su falsedad resulta incluso más peligrosa.

RELACIONES (Relación con otros personajes femeninos. Relación con otros personajes masculinos. ¿Influye en su comportamiento la relación con otros? ¿Cómo? ¿Cómo las ven los demás?)

Al contrario que Cady, Regina no busca encajar, sino que son los demás los que deben adaptarse a ella. Es un referente, un modelo a seguir. Como comentamos anteriormente, es la creadora de las reglas por las que se rige su mundo, basado en unas mecánicas de poder donde ella es la líder. Su comportamiento influye en todo aquel que le rodea. Hasta las modas más absurdas son importantes si es ella quien las ha iniciado.

No tiene relaciones cercanas ni de confianza. La relación con su madre es superficial e inestable, al igual que la que mantiene con sus amigas.

Regina es representada como un objeto de deseo para el género masculino, una chica seductora y peligrosa a la que todos quieren conseguir. Como la describe Janis “*una calientabraguetas*”. Su relación con el género contrario se basa de nuevo en la posesión momentánea. En ningún momento vemos a este personaje mostrar ningún tipo de afecto real por otro personaje, convirtiéndola en una chica fría y calculadora.

En cuanto a Karen y Gretchen, vemos de nuevo como sus relaciones se ven influenciadas por el personaje de Regina.

7.3 High School Musical

Título original	<i>High School Musical</i>
Año	2006
País	Estados Unidos
Duración	93 min.
Dirección	Kenny Ortega
Guion	Peter Barsocchini
Reparto	Zac Efron, Vanessa Hudgens, Ashley Tisdale, Lucas Grabeel, Alyson Reed, Corbin Bleu
Productora	Salty Pictures, First Street Films (Emitida por Disney Channel)
Género	Musical, comedia, romance, adolescente

Ficha técnica *High School Musical*. Fuente propia.

High School Musical es un musical estadounidense dirigido a un público adolescente y ambientado en un instituto americano a mediados de la década de los 2000.

La película nos cuenta la historia de varios jóvenes pertenecientes al Instituto East High entre los que destacan Troy Bolton (Zac Efron), capitán del equipo de baloncesto del instituto; Gabriella Montez (Vanessa Hudgens), nueva en clase, tímida, reservada y con un gran talento para las matemáticas; Sharpay Evans (Ashley Tisdale), diva y reina del baile que, junto a su hermano Ryan (Lucas Grabeel), serán los rivales de Troy y Gabriella en la lucha por conseguir el protagonismo y fama en el Instituto. En el film Troy y Gabriella se enfrentan juntos a sus inseguridades y, a pesar de sus diferencias, deciden unir fuerzas y participar en el teatro musical de su instituto, enfrentándose a todo aquello que se les ha impuesto y superando así su miedo a ser juzgados por los demás.

La película fue estrenada en televisión con bajas expectativas, pero alcanzó enormes niveles de audiencia y logró ganar dos premios Emmy, lo que la convirtió en una de las

películas originales de Disney Channel más exitosas de la cadena. Gracias a su éxito y a sus aún sonadas canciones, la película tuvo dos secuelas posteriores que sí fueron estrenadas en sala.

A pesar de que el estereotipo en cuestión se perpetúa a lo largo de las tres entregas, en este análisis sólo se tendrá en cuenta la primera de ellas. En esta podemos apreciar de nuevo (en un caso muy similar al que ocurría en *Mean Girls*) cómo se representa al personaje de Gabriella como “la chica diferente” y a su principal rival y antagonista en la trama, Sharpay, como la chica mala. Por ello y dada la relevancia de ambos personajes femeninos, así como sus características tan peculiares y opuestas, en el caso de la película *High School Musical*, se analizarán ambos perfiles.

GABRIELLA MONTEZ



Gabriella. Fuente propia.

DESCRIPCIÓN FÍSICA (Sexo. Edad. Procedencia. Apariencia. Complexión. Cabello. Forma de vestir (ropa, complementos...))

Gabriella es una chica de aproximadamente 17 años, que se muda a Albuquerque (Nuevo México, EE.UU) y se incorpora al Instituto East High.

En Gabriella podemos observar la usual apariencia atractiva pero infantil que se repite de igual manera en otros personajes como el de Bella o el de Cady. De mediana estatura y complexión delgada, este personaje posee una belleza inocente e insegura, que recalca una de sus características principales: la inseguridad de alguien que no quiere que se fijen en ella. Su tez morena y lisa y sus rasgos suavemente contorneados, le hacen tener un rostro amable, tímido y jovial.

Es curioso destacar que en el total de los personajes analizados, no solemos encontrar perfiles en los que la complexión de la chica sea alta, fuerte o musculosa. Se suele repetir un mismo patrón en el que el personaje suele ser de mediana estatura, aparentemente débil, sin fuerza, delgada y frágil y delicada como una pluma. Así podemos describir a Gabriella. Tiene una media melena castaña y ondulada que suele llevar suelta, pero también la vemos con algunos recogidos que acrecientan su apariencia infantil.

En concordancia con su aspecto y su carácter, su vestimenta es también juvenil/infantil. Destacan en ella los colores claros como el celeste (color con el que se nos presenta al personaje), que nos indica la amabilidad, inocencia, lealtad y tranquilidad del personaje; y el rosa claro, símbolo de una feminidad recatada y prudente. También la podemos ver vestida de verde y naranja, que nos reflejan la latente juventud y jovialidad de la protagonista. Suele llevar prendas finas: chalecos, rebecas o jerseys; y pantalones vaqueros o faldas o vestidos a la altura de la rodilla y con pequeños encajes que infantilizan el atuendo. No vemos en ella prendas que llamen la atención por su color o brillo (al contrario que Sharpay).

En varias ocasiones podemos observar que usa zapatos con un poco de tacón, nada que haga llamar la atención de los demás. Aparentemente, no usa maquillaje.



Gabriella Montez. Fotogramas de *High School Musical*.

DESCRIPCIÓN PSICOLÓGICA (¿Cómo son? ¿Cuáles son sus sueños e inquietudes? ¿Qué las caracteriza? ¿Qué las hace supuestamente diferentes? Forma de hablar. Pasado. Ocupación.)

Hay dos adjetivos que destacan la personalidad de Gabriella: la inocencia y la inteligencia. Ya en la primera escena de la película, donde los personajes aparecen en una fiesta de fin de año, podemos observar cómo intenta siempre apartarse del resto. Es vergonzosa y recatada. No le gusta llamar la atención de los demás y mucho menos resultar ser el centro de atención. Su expresión corporal en los primeros minutos de la película habla mucho sobre estos rasgos de su personalidad. Sus movimientos torpes, sus gestos de incomodidad cuando es invitada a salir a cantar al karaoke y sus brazos cruzados en signo de avergonzamiento, nos hacen conocer desde un principio cuál es el rol que va a jugar a lo largo de la película: el de la chica buena.

Además, es una persona insegura. El hecho de que, debido al trabajo de su madre, haya tenido que mudarse de hogar e instituto constantemente, ha hecho que le resulte difícil mantener amistades, lo que le ha arrebatado la confianza y seguridad que genera tener un grupo de amigos en un entorno social como el de un instituto.

A lo largo de la película podemos destacar algunos fragmentos de diálogo que mantiene con el resto de personajes y que reiteran así su forma de ser:

- *“Darme cuenta de que todo el mundo me estaba mirando me desconcentró”.*

- *“No soporto que la gente me mire”.*

Como hemos comentado al principio, Gabriella es un prodigio de las matemáticas, hecho que se da a conocer en repetidas ocasiones del metraje. En la película podemos ver como incluso puede corregir un error de su profesora o cómo destaca en el decathlon de matemáticas del instituto, al que se une por presión de Taylor (otra de las chicas del instituto). Aunque realmente se siente orgullosa de poseer ese don, siente vergüenza y miedo de mostrarlo a los demás por temor a que recaiga sobre ella más atención de la que puede soportar. Con respecto a este tema podemos recoger algunas conversaciones que tiene con diferentes personajes de la película y que aclaran a la perfección cómo se siente Gabriella:

- *“No quiero volver a ser el cerebritito de la clase”.*
- *“Yo siempre he sido la friki de las matemáticas”.*

Además, podemos ver como en una escena de la película, Sharpay imprime y reparte por todo el instituto la página del periódico donde aparece Gabriella en portada, ganadora de un premio de matemáticas. Sharpay usa esa táctica para desconcertar, avergonzar y desestabilizar al personaje de Gabriella, un modo de atacar psicológicamente a una persona.

A pesar de ello, el personaje de Gabriella es amable, soñador y sensible. El conjunto de su personalidad y sus características físicas la convierten en un personaje dulce y atractivo, alguien con quien gustaría entablar una conversación. Su latente juventud y su jovialidad, mezclado con su bondad e inocencia hacen de ella un personaje infantil, que reprime sus deseos de hacer lo que verdaderamente quiere y teme hacer por miedo: cantar delante de la gente. Y esa es otra de las virtudes de Gabriella: canta como los ángeles y, a pesar de que al principio teme mostrar esta virtud a los demás, con el paso del tiempo vemos cómo se va abriendo poco a poco y cómo finalmente, se atreve a cantar en el teatro musical del instituto.

En una de las canciones que canta a dúo con Troy (Zac Efron) *“Breaking free”*, se puede ver el conflicto interno que ambos personajes intentan superar a lo largo de la trama de la película: la inseguridad. La canción nos habla de la necesidad de “romper las cadenas” que nos amarran y nos impiden ser o hacer lo que realmente queremos (*“breaking free”* se puede traducir al castellano como *“libre de cadenas”*).

ROLES (¿Qué papel desempeña en la historia y cómo se diferencia con el de sus antagonistas? ¿Qué actitud tiene con el entorno? ¿Qué función tienen en la historia?)

Gabriella es uno de los personajes principales de la trama en el que recae el papel de protagonista, que comparte a su vez con Troy. La película se basa en contar su historia y en tratar de poner al espectador en su lugar. Su personaje hace que la trama avance y que la acción se suceda al mismo ritmo que su propia evolución interna. Dentro de la narración, el espectador infantil/juvenil habitual que la ve, suele sentirse identificado con ella: siente sus mismas inseguridades, sus mismas aspiraciones, sus miedos, sus alegrías o sus logros. En casos más concretos, el espectador puede llegar a querer ser como ella o querer que les pasen las mismas cosas que a ella.

Teniendo en cuenta los principales estereotipos femeninos que nos encontramos en el cine, Gabriella encaja a la perfección en el de “chica buena”. Acepta el sistema y es humilde, ingenua y conformista. Al mismo tiempo, estos personajes suelen tener un potencial físico que se suele esconder para convertirlos en personajes recatados y que no resulten llamativos o explosivos, que es exactamente lo que ocurre con ella. Comienza a encasillarse dentro del estereotipo “diferente a las demás” cuando la comparamos con los demás perfiles femeninos que aparecen en la película, como el de Sharpay.

La trama de Gabriella gira en torno a sus inseguridades y en cómo consigue superarlas. Lo curioso es que, para ello no se vale por sí misma y es aquí donde aparece la figura de Troy que la acompañará y compartirá su protagonismo a partes iguales.

RELACIONES (Relación con otros personajes femeninos. Relación con otros personajes masculinos. ¿Influye en su comportamiento la relación con otros? ¿Cómo? ¿Cómo las ven los demás?)

En *High School Musical* nos encontramos a un grupo de jóvenes en los que recae la acción principal de la película. En esta, podemos afirmar que Gabriella y Troy son los personajes protagonistas y que su relación con los demás es la que va a permitir el avance de la narración. A continuación nombraremos a los personajes que más importancia tienen en la

historia y su relación con Gabriella y con la trama, diferenciando los casos en los que sea destacable el hecho de que el personaje sea masculino o femenino. Así mismo, también se tendrá en cuenta de qué modo cada personaje influye en que Gabriella posea el estereotipo de “la chica diferente”.

- **Taylor McKessie** → es uno de los personajes femeninos con los que Gabriella entabla amistad a lo largo de la película y la que la anima a unirse al decathlon de matemáticas y a integrarse en el instituto. Su comportamiento durante la película manifiesta que está lejos de querer pertenecer a ese grupo de “chicas femeninas”, por considerarla banales y tontas. En una de las escenas de la película podemos rescatar un fragmento de diálogo con Gabriella en el que se refiere a las animadoras del instituto y que cito textualmente: *“Ven conmigo o corre con ellas y habla de uñas postizas”*. Con tono irónico podemos ver aquí cómo se refiere a un grupo concreto de chicas en tono de rechazo y burla.
- **Chad Danforth** → jugador de baloncesto y mejor amigo de Troy. En la primera película no tiene mucho contacto directo con Gabriella pero sí podemos destacar fragmentos de diálogos en los que se refiere a ella cuando habla con Troy y que deja ver su punto de vista sobre el género femenino:
 - *“Yo no intento entender la mente femenina Troy. Es terreno minado”*.
 - *“¿Qué hechizo ha usado contigo esa mega cerebritos?”*
- **Ryan Evans** → este personaje, hermano de Sharpay, no tiene mucha relación directa con Gabriella. Lo analizaremos posteriormente cuando hablemos del papel de Sharpay.
- **Kelsey Nielsen** → a pesar de ser un personaje secundario cuya única función en la película es componer las canciones que se cantan en el teatro musical, resulta tener un perfil interesante a analizar con respecto a los estereotipos de género. Kelsey resulta ser otra “chica buena”, dulce y tímida, pero no se llega a desarrollar en ella el estereotipo de la “chica diferente”. A pesar de ser un portento musical, amable, sencilla e inteligente, su personaje queda relegado a un segundo plano y no recae la atención en ella hasta la escena final cuando Troy le cede el balón de baloncesto y le dice que ella ha sido la base de la victoria (por haber sido la compositora de las canciones que les han hecho triunfar). Después de esto, otro chico de los allí presentes le quita el sombrero, soltando así su melena (que durante toda la película había estado recogida) al viento, sucediéndose así lo que popularmente llamamos “soltarse el

pelo”. Vemos aquí como se sugiere una posible evolución del personaje, viéndose en este una mayor similitud al estereotipo de “la chica diferente” y del que podemos sacar varios planteamientos: ¿está ahora preparada para gustar a los chicos? ¿Tiene que cambiar su aspecto o su forma de ser para agradar o para llamar más la atención?

- **Troy Bolton** → es la estrella del instituto, líder del equipo de baloncesto y popular entre las chicas. Sorprendentemente, resulta ser un personaje inseguro e inestable, que tiene miedo de lo que digan de él. En Gabriella encuentra el apoyo y la confianza para sacar a la luz su verdadero yo además de un interés romántico que los acompañará desde el primer al último minuto del film. De este personaje podemos destacar varios diálogos que comentaremos a continuación:
 - G: *“Cuando canté contigo me sentí como una chica”*.
 - T: *“Y además lo parecías”*.

¿Es Gabriella válida como mujer sólo porque en ella ha recaído la atención de un hombre?

- G: *“No puedo cantar, me estás mirando todo el mundo”*.
- T: *“Mírame a mí”*.

Dependencia. Nos hace ver que Gabriella no hubiese podido superar sus miedos sin ayuda de Troy.

- **Sharpay Evans** → antagonista. Prototipo de chica mala y femenina. Antítesis de Gabriella. De ella hablaremos a continuación.

SHARPAY EVANS

DESCRIPCIÓN FÍSICA (Sexo. Edad. Procedencia. Apariencia. Compleción. Cabello. Forma de vestir (ropa, complementos...))

Sharpay es una adolescente de aproximadamente 17 años, integrante del Instituto East High de Albuquerque (Nuevo México, EE.UU).

Al contrario que Gabriella, su apariencia es más juvenil, dinámica y atrevida. Es de mediana estatura y delgada y su figura esbelta y su porte decidido la convierten en un personaje imponente. No tiene una belleza dulce y recatada como Gabriella, sino que se trata de una belleza que tiene más que ver con su forma de ser y de mostrarse al mundo: como una estrella. Su tez blanca y lisa, sus rasgos más marcados, su larga y pavorosa cabellera rubia chillona y sus aires de adolescente rebelde y mimada, nos confirman desde un primer momento que procede de una familia acomodada, donde se le ha beneficiado con todo tipo de caprichos desde pequeña sin haberse esforzado por conseguirlos por su cuenta. No conoce el fracaso.

En concordancia con su aspecto y su carácter, su vestimenta es cuanto menos llamativa. El color que destaca en ella es el rosa en todas las variedades de su paleta, aunque también la vemos vestida de otros colores chillones como el turquesa. A estos colores se le suma el brillo que suele llevar en las prendas y los complementos con los que la acompaña. A Sharpay sí la vemos con prendas más cortas que a Gabriella, que nos hacen recordar a las divas del pop de los años 90. Tanto su forma de andar, precisa, segura y decidida, sus aires altivos y su voz chillona e irritante nos confirman su forma de ser: mandona, coqueta, altiva, vanidosa y segura de que puede conseguir todo lo que se proponga.

Usa zapatos de tacón, bolsos, diademas, pendientes y todo tipo de complementos. Cuanto más llame la atención, mejor.

En cuanto al físico, observamos cómo es un personaje que expresa su feminidad de forma totalmente diferente a Gabriella y cómo esa forma concreta de ser (de vestir, de andar, de hablar y de moverse) ha sido relacionada con algo malo, algo de lo que se debe huir, perpetuando así la misoginia y el rechazo.



Sharpay Evans. Fotogramas de *High School Musical*.

DESCRIPCIÓN PSICOLÓGICA (¿Cómo son? ¿Cuáles son sus sueños e inquietudes? ¿Qué las caracteriza? Forma de hablar. Pasado. Ocupación.)

Si hay una palabra que puede recoger toda la esencia de la personalidad de este personaje es una: diva. Que goza de fama según la RAE. Así, Sharpay es un personaje ambicioso y egocéntrico y la fama resulta ser su motor de vida. Le gusta superar todo lo que se proponga, aunque para ello tenga que pisar y llevarse a quien sea por delante. Disfruta siendo el centro de atención y si algo o alguien le roba protagonismo en algún momento se muestra dramática y agresiva. Como bien se describe ella misma en uno de las primeras conversaciones que entabla con Gabriella, donde afirma: *“Yo siempre soy la protagonista. Pero siempre encontramos papeles secundarios”*. Es la protagonista de su propia historia, donde nada ni nadie puede hacerle sombra.

Además, es mandona, posesiva, controladora, impulsiva, celosa y manipuladora. No deja que nadie le dé órdenes y siempre está segura de que sus acciones y decisiones son las correctas. No duda de sus capacidades como estrella y gracias a su audacia e inteligencia, consigue todo lo que se propone.

Por otro lado, es característico en ella su coquetería y sus aires rebeldes que concuerdan con una de sus aspiraciones en la vida: ser una estrella. Su principal afición es el

espectáculo, por ello participa todos los años como protagonista en el teatro musical del instituto. Además, se dice de ella que nadie la ha desbancado en un musical desde la guardería.

En uno de los temas musicales que canta se refleja su ímpetu en “llegar a la cima” (*Bop to the top*, la canción de la que se muestra parte de la letra a continuación, es traducido al castellano como alcanzar la cima). Aquí parte de su letra original y su traducción al castellano:

I believe in dreamin' / Shootin' for the stars / Baby to be number one / You've got to raise the bar /
Kickin' and a scratchin' / Grindin' out my best / Anything it takes / To climb the ladder of success /
Work our tails off every day / Gotta bump the competition / Blow them all away / Yeah we're gonna /
Bop, bop, bop , bop to the top

Creo en sueños / Disparados hacia las estrellas / Cariño, para ser el número uno / Debes levantar la
barra / Pateando y arañando / Sacando lo mejor que tengas / Nada te debe detener / A subir por la
escalera del éxito / Trabaja cada día / Hay que ganar la competición / Y desbancar a los demás / Si,
vamos a / Alcanzar, alcanzar, alcanzar la cima

ROLES (¿Qué papel desempeña en la historia y cómo se diferencia con él de sus antagonistas? ¿Qué actitud tiene con el entorno? ¿Qué función tienen en la historia?)

Sharpay es otro de los personajes principales de la narración en la que recae el papel de antagonista. Su función principal es mantener un enfrentamiento con el protagonista, sin tener que ser necesariamente un personaje malo. En el caso de Sharpay podemos ver cómo el conflicto que mantiene con Gabriella surge de la envidia y los celos que siente al pensar que su rival le puede robar su papel estrella en el musical.

Dentro de la narración, el espectador infantil/juvenil que la ve, no habitúa a sentir conexión con ella (aunque puede darse el caso contrario), sino que despierta en él rechazo por ser el motivo de que las metas de nuestra protagonista se vean destinadas al fracaso o que le cueste más conseguirlas.

Teniendo en cuenta los principales estereotipos femeninos que nos encontramos en el cine, el perfil de Sharpay puede encajar con “el ángel”: mujer con piel de cordero pero un lobo en su interior. Resulta peligrosa ya que en su falsedad es un personaje muy ambicioso que hace lo que sea por conseguir sus objetivos.

La trama de Sharpay gira en torno a su insaciable sed de fama y atención y en todas las artimañas que usará para desbancar a su rival: Gabriella. En comparación con ella, Sharpay es el claro ejemplo del antagonismo hacia lo femenino.

El hecho que estos dos estereotipos asociados a la figura femenina, (el de Gabriella como chica buena y el de Sharpay como chica mala) y la marcada caracterización de ambos personajes, relacionadas con gustos o formas de ser muy concretas, crean en el espectador una idea errónea de qué es lo bueno o qué es lo malo.

RELACIONES (Relación con otros personajes femeninos. Relación con otros personajes masculinos. ¿Influye en su comportamiento la relación con otros? ¿Cómo? ¿Cómo las ven los demás?)

Al contrario que Gabriella, Sharpay es más independiente. Este característico rasgo de personalidad a la que se la añade su carácter menos afable, hace que su círculo cercano sea más reducido y que casi ninguno de los integrantes del instituto quiera tener nada que ver con ella.

En general, los chicos la ven como una amenaza, una chica peligrosa a la que no conviene acercarse. A modo de resumen podemos recoger algunos de los diálogos que mantienen entre ellos y en los que se refieren a Sharpay:

- “*Sharpay es muy mona, pero muerde*”. Lo dicen los chicos del equipo de baloncesto.
- “*Será mejor que no te metas en mal rollo*”. En el incidente en la cafetería, en el que Gabriella lanza sin querer un plato de comida encima de Sharpay, Chad advierte a Troy que no se meta en medio del conflicto, indicando con gestos sugerentes que podría no ser una buena idea.
- “*¿Sabéis que voy a hacer con esos dos pijos...?*” Chad se lo dice Troy de

forma despectiva, refiriéndose a Sharpay y Ryan.

Por su parte, ella ve a los chicos como una molestia, un mero estorbo que interfiere en su camino a la cima. Así, vemos cómo a lo largo de la trama rechaza constantemente la atención de ellos e incluso se muestra agresiva para ahuyentarlos. Con el único personaje masculino con el que vemos una relación más cercana es con su hermano Ryan, con el que es prácticamente inseparable. Sin embargo, su relación con él es posesiva y manipuladora.

Con respecto a las chicas, Sharpay es mostrada en todo momento como una enemiga constante del género femenino. En su afán de querer ser la mejor, no entra en sus planes que ninguna de ellas le haga sombra, por lo que intenta siempre hacer saber a las demás su posición de superioridad. Para ello, vemos cómo trata a las demás de forma despectiva, con aires altivos y siendo desagradable en todo momento. En una de las escenas en la que Sharpay se encuentra en el escenario, podemos ver cómo trata a Kelsey con dureza y desprestigia su trabajo como compositora.

La evolución de este personaje es curiosa porque al final de la película, cuando Sharpay finalmente se da por vencida y afronta que es Gabriella la que ha triunfado, la chica mala que ha sido durante toda la película se muestra de manera repentina bondadosa y amable. Así, vemos a Sharpay desearle a Gabriella buena suerte, rompiendo todos los esquemas que hasta entonces nos había mostrado este personaje. Como era de esperar, este inesperado giro se disuelve al comienzo de la segunda entrega, cuando Sharpay vuelve a ser la “chica mala” de costumbre.

7.4 Crepúsculo

Título original	<i>Crepúsculo</i> (Twilight)
Año	2008
País	Estados Unidos
Duración	122 min.
Dirección	Catherine Hardwicke
Guion	Melissa Rosenberg
Reparto	Kristen Stewart, Robert Pattinson, Billy Burke, Peter Facinelli, Elizabeth Reaser, Nikki Reaser, Ashley Greene
Productora	Summit Entertainment, Temple Hill, Maverick Films, Imprint Entertainment, Goldcrest Films, Twilight Productions
Género	Fantástico, romance, adolescentes

Ficha técnica *Crepúsculo*. Fuente propia.

Crepúsculo es el film que da comienzo a la famosa saga de películas basadas en las obras de Stephenie Meyer. Llena de fantasía y romance, la historia se centra en la joven Bella Swan (Kristen Stewart), cuando se muda con su padre a Forks, un pequeño pueblo costero y lluvioso del oeste de Estados Unidos. Es en el nuevo instituto donde conoce al misterioso y atractivo Edward Cullen, un joven que parece esconder un secreto. A lo largo de la trama vemos como su relación se vuelve más cercana: Bella descubre que Edward y su familia pertenecen a un antiguo linaje de vampiros y ahora Edward debe proteger a Bella del peligroso grupo de chupasangres enemigos que acechan la ciudad.

La película fue un éxito de taquilla, sedujo a los adolescentes y se convirtió en la nueva obsesión del consumo masivo.

El caso de análisis en este film es distinto a los demás y ha sido elegido para ejemplificar el estereotipo en películas de diversos géneros cinematográficos, como en este

caso fantástico y romántico. Bella cumple a la perfección el estereotipo de la chica diferente pero para el desarrollo de esa característica del personaje, la trama no se apoya en ningún momento en desvalorizar a cualquier otro personaje femenino. De hecho, la película no le da protagonismo a muchos otros personajes femeninos, quedando así Bella relegada a un puesto donde ser “la elegida” y “la diferente” es posible gracias a una redundante mirada masculina.

En este análisis únicamente tendremos en cuenta la primera entrega de la saga.

BELLA SWAN



Bella Swan. Fuente propia.

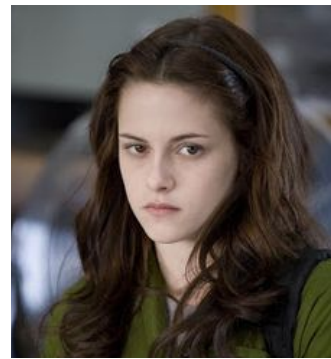
DESCRIPCIÓN FÍSICA (Sexo. Edad. Procedencia. Apariencia. Complexión. Cabello. Forma de vestir (ropa, complementos...))

Siguiendo el mismo patrón de los personajes anteriores, Bella es una adolescente de 17 años que, de nuevo, acude por primera vez al instituto de la pequeña localidad de Forks. Su apariencia es fría, sencilla y recatada: la de alguien que aparentemente evita llamar la atención de los demás. Es de estatura media y delgada y su piel pálida, ojos oscuros y su abundante cabellera castaña la convierten en un personaje que irradia misterio y atracción. Además, se nos presenta con una apariencia frágil y débil, que va acompañada a su torpeza y dependencia de los demás de las que hablaremos posteriormente.

En relación a su aspecto sobrio, su vestimenta destaca también por sus colores fríos y neutros: grises, azulados, verdes oscuros, negro... Suele llevar prendas anchas y cómodas: camisas grandes, vaqueros y deportivas que podemos asociar a un estilo más masculino.

Al contrario que otros personajes femeninos analizados con antelación como Gabriella, la fuente de su atracción no se basa en la infantilización de su belleza. Bella sí parece una adolescente y su aspecto se adecua a su edad. Se basa más bien en la presencia de un aura de misterio que rodea al personaje y el hecho de que resulte “la nueva” lo que le aporta esa atracción como personaje femenino.

Algo en lo que sí se asemeja a los demás es que es un personaje que vuelve a intentar ocultar su potencial físico, que en su caso esconde detrás de una apariencia desaliñada y masculina en contraposición de las demás chicas del instituto, que se muestran más originales a la hora de vestir.



Bella Swan. Fotogramas de *Crepúsculo*.

DESCRIPCIÓN PSICOLÓGICA (¿Cómo son? ¿Cuáles son sus sueños e inquietudes? ¿Qué las caracteriza? ¿Qué las hace supuestamente diferentes? Forma de hablar. Pasado. Ocupación.)

Hemos reservado el análisis de este personaje para el final porque en él se destacan características que hasta entonces no se habían dado en los personajes analizados anteriormente. *Crepúsculo* no es una comedia, ni un film infantil de animación ni un musical. Su trama se basa en el drama romántico y la fantasía, por lo que las características de nuestra protagonista se asemejan más al contexto de la narración que la alejan de ser una adolescente superficial, risueña y despreocupada.

Bella se caracteriza por ser un personaje serio, frío, distante e introvertido. Posee un humor basado en el sarcasmo y en pocas ocasiones podemos verla reír y disfrutar de su juventud de forma despreocupada. Al acudir por primera vez al instituto, observamos en ella la inseguridad y el miedo que suponen esas situaciones, pero al contrario que Cady, por ejemplo, ella no pretende encajar ni buscar compañía, sino que más bien se ve abordada por una atención que en ningún momento ha requerido. Como afirma con sus propias palabras: “*Soy más de las que saben sufrir en silencio*”. A pesar de que se muestra como un personaje solitario, con el devenir de la trama podemos comprobar cómo, en realidad, Bella es excesivamente dependiente, en concreto dependiente de la atención masculina de Edward. Su estabilidad emocional es irregular y depende de terceras personas. Además, es una chica complaciente y con poca energía. Tiene la costumbre de dejar que los demás decidan por ella y a no tomar decisiones por sí misma.

En cuanto a sus aptitudes, resulta un personaje bastante torpe y poco ágil, características que van unidas a su apariencia frágil. A menudo da la impresión de que no sabe cuidarse sola y que requiere de alguien que la cuide y proteja. En la película podemos observar cómo no se le da bien ninguna actividad que requiera algún esfuerzo físico y cómo sufre varias caídas y resbalones. Por el contrario, sí se le dan bien las ciencias.

Sin embargo, todo esto no descarta que Bella no posea atributos positivos. Así, es una persona comprometida, protectora y respetuosa. Una de sus mayores virtudes es la lealtad hacia las personas que de verdad le importan, como por ejemplo sus padres. Siempre está dispuesta a arriesgar y dar su vida por las personas que quiere.

ROLES (¿Qué papel desempeña en la historia y cómo se diferencia con el de sus antagonistas? ¿Qué actitud tiene con el entorno? ¿Qué función tienen en la historia?)

Bella es la protagonista de la historia a la vez que su narradora. La trama gira en torno a ella, su evolución, sus deseos y su relación amorosa. Su personaje es el responsable de que la trama avance.

Podemos decir que la función de Bella en la historia se basa en su situación de dependencia hacia Edward y en inmiscuirse en situaciones que arriesguen su vida y que harán que durante la mayor parte de la película sea perseguida por vampiros. Esto queda reflejado desde el primer minuto de la película, cuando vemos un ciervo siendo perseguido hasta que es cazado por un hombre. A esto se le añade la voz en off de Bella, que afirma: *“Nunca me había detenido a pensar en cómo iba a morir, pero morir en lugar de alguien a quien amas me parece una buena forma de acabar”*. En esta escena podemos encontrar la similitud que existe entre el ciervo y la trayectoria argumental del personaje de Bella.

Esta posición de dependencia e inferioridad de la protagonista hace también que desempeñe el papel de damisela en apuros que provoca que el espectador adolescente promedio (generalmente un público femenino) que visiona la película se identifiquen con ella y con la necesidad de encontrar a un Edward Cullen que las salve, sin plantearse realmente la verdadera naturaleza de esa situación, basada en el control y la manipulación.

Su relación con el entorno es peculiar. Bella es un personaje que se autodiscrimina y se ve a sí misma como alguien rechazado. A pesar que sus compañeros de la escuela intentan que esta se integre, ella se empeña en pertenecer al único grupo del instituto que es visto como raro y diferente: los Cullen. Sin embargo, incluso cuando Bella consigue integrarse en este grupo, persiste en ella su actitud victimista en la que se ve siempre como alguien inferior a los demás. Esto va en relación a su situación de dependencia con respecto a Edward, de la que hablaremos posteriormente.

En conclusión, podemos decir que el hecho de que Bella cumpla con el perfil de “la chica diferente” tiene mucho que ver con el entorno que la rodea y con su función en la historia, basada en su carácter de dependencia.

RELACIONES (Relación con otros personajes femeninos. Relación con otros personajes masculinos. ¿Influye en su comportamiento la relación con otros? ¿Cómo? ¿Cómo las ven los demás?)

Para analizar a Bella en base a sus relaciones, diferenciaremos si estas se dan con personajes femeninos o con personajes masculinos. Cabe destacar que en esta película los personajes femeninos con real importancia brillan por su ausencia y que nuestra protagonista es vista en todo momento a través de una mirada masculina.

Entre los personajes femeninos que destacan tenemos a Jessica y Ángela, Alice, Victoria y su madre:

- **Jessica y Ángela** → son lo más cercano a una amistad que tiene Bella dentro del instituto a pesar de que su relación con ellas es de lo más superficial y forzada. Con ellas se pone de manifiesto de nuevo el perfil autodiscriminador de Bella, ya que esta ignora cualquier intento de acercamiento por parte de las dos chicas e incluso cuando hacen cosas juntas, Bella se comporta distraída y desinteresada. Hay una escena en concreto en la que las tres chicas van juntas de compras y vemos como, por un lado, Jessica y Ángela disfrutan juntas de la actividad en grupo y, por otro lado, Bella solo piensa en cómo huir de la tienda e ir a la librería. Por otro lado, también se puede resaltar la envidia de Jessica

hacia Bella, pues es en ella en quien recae toda la atención masculina que la primera tanto ansía. Podemos observar de qué manera es vista Bella desde el punto de vista de Jessica con un fragmento de su personaje que afirma: “*Es como volver a estar en primero. Eres como el juguete nuevo*”.



Escena en la que Bella, Jessica y Ángela salen juntas. Fotograma de *Crepúsculo*.

- **Alice** → hermana de Edward. Es la única chica con la que mantiene una relación más cercana, pero que está influida por su condición de vampiro, lo que la hace estar más cerca de su principal objetivo, que es Edward.
- **Madre de Bella** → no es recurrente en la historia, pues ambas viven separadas y su única comunicación es por teléfono, pero sí podemos observar que ambas mantienen una buena relación.
- **Victoria** → antagonista. Vampiro. Podemos ver en ella una belleza más provocadora y una fuerte aversión a Bella.

Dado por finalizada la relación de Bella con los diferentes personajes femeninos, nos centraremos en los masculinos. Cuando Bella llega al instituto por primera vez podemos ver cómo, muy a su pesar, se ve acogida por un cúmulo de atenciones. Hasta ahí puede parecer una situación común, pero deja de serlo cuando nos percatamos que esa atención viene mayoritariamente de personajes masculinos. De todos ellos podemos destacar a Mike, Eric, Jacob y Edward.

De entre sus compañeros de instituto, Eric y Mike, podemos comprobar cómo desde un principio se muestran muy atentos y protectores con ella. Así, destacamos fragmentos de diálogos de Eric que, cuando se presenta a Bella dice: “*Trabajo en el periódico y tú eres noticia de primera plana*”. Ante la negativa de Bella a aparecer en el periódico escolar y a su clara incomodidad ante tanta atención por parte de su entorno, Eric añade: “*Yo te protegeré*”.

pequeña”, dejando de nuevo a Bella en una posición de inferioridad y debilidad.

A lo largo de la trama podemos ver cómo llama la atención de todos los chicos de su alrededor. Tanto Mike como Eric, están dispuestos a entablar una relación más estrecha con ella, resultándoles insuficiente una mera amistad. Ambos intentan invitarla a salir en repetidas ocasiones además de proponerles ser su pareja en el baile de primavera. Todas las proposiciones son rechazadas por parte de Bella pues su atención recae única y exclusivamente en Edward.

Si pasamos a analizar el personaje de Edward Cullen, podremos comprobar de donde vienen algunos de los aspectos principales de la personalidad de Bella. Para resaltar este carácter dependiente y débil de Bella y el protector y cuidador de Edward debemos destacar este diálogo que se da en la escena en la que Edward confiesa a Bella que la ha estado siguiendo:

- B: *¿Cómo supiste dónde estaba?*
- E: *No lo sabía.*
- B: *¿Has estado siguiéndome?*
- E: *Me siento muy protector contigo.*
- B: *Así que me has seguido.*
- E: *Intentaba mantener las distancias a menos que necesitaras mi ayuda y entonces he oído lo que pensaban esos desgraciados.*
- B: *Espera, ¿dices que has oído lo que pensaban? ¿Cómo? ¿Lees el pensamiento?*
- E: *Puedo leer todas las mentes de este local, menos la tuya. Hay dinero, sexo, dinero, sexo, gato... y en cuanto a ti nada. Es muy frustrante.*
- B: *¿Soy un bicho raro?*
- E: *¿Lo ves? Yo oigo voces en la cabeza y es a ti a quien le preocupa ser un bicho raro. (...) Ya no tengo fuerzas ni voluntad para mantenerme alejado de ti.*
- B: *No te alejes.*

Ante esta confesión, Bella reacciona de forma tranquila y serena. En lo más profundo, se siente orgullosa de que alguien tan admirable e inalcanzable como Edward se preocupe realmente por ella, dejando ver que la situación de control y manipulación por parte de

Edward es normal, común o una simple muestra de amor y no causas principales de una relación no sana.

Además, es Edward uno de los causantes de situar a Bella en el estatus de “chica diferente”, dado a la vez por el hecho de que él mismo es diferente a los demás por su condición de vampiro. Es Jessica la que se encarga de presentar a este personaje por primera vez de tal manera: *“Ese es Edward Cullen. Es guapísimo. Pero ninguna de nosotras es lo suficientemente buena para él”*. Entonces, ¿es Bella lo suficientemente buena porque él si se fija en ella? Podemos decir que sí, pues es este quien se encarga de hacer que Bella sea vista como un objeto deseable, algo que todos quieren poseer. En una de las escenas confiesa: *“Tú. Tu olor. Sois como una droga para mí. Eres exactamente mi marca de heroína”*.

En cuanto a la figura paterna, Bella mantiene una relación distante con él. Se preocupa por él, pero en ningún momento vemos que haya confianza entre ambos ni que mantengan conversaciones de su cotidianeidad.

Por último, cabe resaltar la figura de Jacob que, a pesar de que es un personaje que se desarrollará en las siguientes entregas de la saga, ya podemos intuir que su interés hacia Bella se va a volver de nuevo en romántico, uniéndose así a la objetivización de Bella por parte de los hombres.

8. CONCLUSIONES

Como resultado de los análisis realizados y en forma de conclusión expondremos los puntos en común que comparten tanto los personajes estereotipados como “chicas diferentes” así como las “chicas malas”.

En cuanto a las “chicas diferentes”:





- Se repite en ellas el hecho de que son personajes inseguros y no acostumbrados a que la atención recaiga sobre ellas.
- La mayoría carecen de alguna figura paterna o materna o mantienen con ellos una relación poco cercana. Esto puede estar ligado a su carácter inseguro y reservado.

- Suelen llegar por primera vez a un lugar desconocido o nuevo, convirtiéndolas en el punto de mira de los demás.
- Son conformistas. Aceptan lo que los demás les han impuesto.
- Son inteligentes, pero prefieren no demostrarlo por temor a parecer “empollonas”.
- Se muestran sencillas y recatadas. Suelen ser personajes que esconden su potencial físico por miedo a destacar demasiado.
- Aparentemente no les gusta llamar la atención, pero en el fondo disfrutan de que los demás se muestren atentos con ellas y, en la mayoría de casos, su estabilidad emocional depende de terceras personas.
- No suelen mantener relaciones cercanas y de confianza con otros personajes femeninos.
- En estas películas no se suele enfatizar la hermandad y la amistad femenina en ningún momento. No se crean otros personajes femeninos complejos y con deseos y necesidades distintas que se relacionen con nuestras protagonistas y aporten a la trama. Al contrario, se suele perpetuar la rivalidad entre mujeres.

En cuanto a las “otras chicas”:

- Son femeninas. Les gusta la moda.
- Expresan su sexualidad de forma abierta. No temen a lo que opinen los demás.
- Suelen ser representadas como malas (de carácter prepotente, vanidosas, celosas y egocéntricas) o tontas (sin personalidad ni pensamiento propio).
- Están en perpetuo conflicto con otras chicas.

Podemos concluir afirmando que el estereotipo femenino de “la chica diferente” es bastante común en el cine y su patrón se puede ver repetido en muchas otras películas y series infantiles y juveniles. A continuación añadiremos algunos otros ejemplos:

Película	Año	Dirección	País	Personaje	
<i>Heathers</i>	1988	Michael Lehmann	EE.UU	Verónica Sawyer Los demás ven en ella algo “diferente”. Es un personaje sereno e inteligente. Se aleja completamente del perfil de sus compañeras populares y femeninas del instituto.	
<i>Clueless</i>	1995	Amy Heckerling	EE.UU	Cher Horowitz Jovial y dinámica. Cher es popular y única a su estilo.	
<i>10 cosas que odio de ti</i> (10 things I Hate About You)	1999	Gil Junger	EE.UU	Kat Stratford Mientras su popular y presumida hermana disfruta de los habituales entretenimientos adolescentes, Kat prefiere pasar su tiempo libre alejada de los demás, leyendo y escuchando música.	
<i>Camp Rock</i>	2008	Matthew Diamond	EE.UU	Mitchie Torres Constante, trabajadora, leal. Su trama gira a sus inseguridades y miedo a mostrarse tal y como es.	

Diversos ejemplos de personajes femeninos que cumplen los requisitos del estereotipo de “la chica diferente”.

Fuente propia.

Su uso es tan usual por el simple hecho de que resulta muy atractivo para la audiencia infantil y juvenil, haciendo que esta se sienta fácilmente identificada con estas protagonistas, queriendo seguir sus mismas pautas y tendiendo a relacionar su antítesis, “las chicas malas”, con algo negativo. Este constante enfrentamiento de las “chicas diferentes” a antagonistas

representadas como “chicas malas”, ayuda de alguna manera a desvalorizar a estas “chicas femeninas” que juegan el papel de tontas, poco inteligentes o malas y que se relacionan con un concepto del que toda mujer debe huir por ser lo “malo”, solo por expresar su forma de ser de una forma concreta. Al fin y al cabo lo que se acaba perpetuando es la misoginia, el antagonismo a lo femenino y una *male gaze* (mirada masculina), dónde ser la chica diferente se basa en pertenecer a una posición de exclusividad creada por y para el hombre. La cuestión es no vincular un tipo concreto de estética con un tipo concreto de personalidad pues la maldad, la estupidez o la crueldad no tienen ni sexo ni color.

9. BIBLIOGRAFÍA

- Aguado, D., Martínez, P. 2015. *¿Se ha vuelto Disney feminista? Un nuevo modelo de princesas empoderadas*. Área abierta, 15, p.53.
- Puleo, A., 2007. Género y comunicación. pp. 13-32.
- Ángel Botero, A., 2012. Estatus del cine como producto cultural. *Filo de palabra* , [en línea] (9), p.11. Disponible en: <<https://issuu.com/umzl/docs/filodepalabra9>>
- Burgess, D. y Borgida, E., 1999. *Quiénes son las mujeres, quiénes deberían ser las mujeres: estereotipos de género descriptivos y prescriptivos en la discriminación sexual* . p.668.
- Casetti, F. y Di Chio, F., 1991. *Cómo analizar un film* . Barcelona: Paidós.
- Chaparro, J., nd “Es que tenía que ser negro”: estereotipos y relaciones sociales. p.2. Disponible en: <<http://lanic.utexas.edu/project/etext/llilas/ilassa/2009/chaparro.pdf>>
- Cuesta Bascón, Á., 2019. ESTEREOTIPOS DE GÉNERO EN EL CINE. [Blog] *Películas para enseñar*. Disponible en: <<https://xn--peliculasparaensear-c4b.com/2019/03/estereotipos-genero/>>
- FilmAffinity. *Chicas malas (2004)*. [en línea] Disponible en: <<https://www.filmaffinity.com/es/film368343.html>>
- FilmAffinity. *Crepúsculo (2008)* . [en línea] Disponible en: <<https://www.filmaffinity.com/es/film146914.html>>
- FilmAffinity. *High School Musical (2006)*. [en línea] Disponible en: <<https://www.filmaffinity.com/es/film407428.html>>
- FilmAffinity. *La bella y la bestia (1991)* . [en línea] Disponible en: <<https://www.filmaffinity.com/es/film966887.html>>
- García González, A., 2008. *Clases de cine* . pp.10-11.
- Galán Fajardo, E., 2006. *Personajes, estereotipos y representaciones sociales. Una propuesta de estudio y análisis de la ficción televisiva*. ECO-PÓS, vol. 9, n.1, p.61. Disponible en: <<http://hdl.handle.net/10016/9475>>
- Gordillo Álvarez, I., 2009. *Manual de narrativa televisiva*. Editorial Síntesis. pp.59-60.
- Guarinos, V., 2007. *Los medios de comunicación con mirada de género*. pp.112-120. Disponible en <<https://www.juntadeandalucia.es/iam/catalogo/doc/iam/2008/14125583.pdf>>
- Jung, C., 1990. *Arquetipos e inconsciente colectivo*. Paidós. pp. 9-49.
- Lippman, W. (1922). *La opinión pública*, Madrid: Editorial Langre.
- Martínez, M. y Moreno, R., 2016. *¿Fantasía o realidad? Estereotipos de género en el cine*. Disponible en

- <https://idus.us.es/bitstream/handle/11441/51816/Pages%20from%20Investigacion_Genero_16.pdf?sequence=1&isAllowed=y>
- Martínez-Salanova, Sánchez, E., 2012. Estereotipos, Arquetipos Prototipos y Otros Tipos. *Comunicar* , vol. XIX, núm. 38, 2012, pp. 194-197 [en línea] Disponible en: <<https://www.redalyc.org/articulo.oa?id=15823083023>>
 - Morales Romo, B., 2015. *Roles y estereotipos de género en el cine romántico de la última década. Perspectiva educativa*. Tesis doctoral. Universidad de Salamanca.
 - Mulvey, L., 1975. *Laura Mulvey 'Placer visual y cine narrativo' 1975* . p.4.
 - Quecedo, R., Castaño, C. 2002. *Introducción a la metodología de investigación cualitativa*. Revista de Psicodidáctica, núm 14, pp. 7-9. Universidad del País Vasco, España.
 - Salvá, N., 2010. *'La bella y la bestia 3D', un clásico revisitado* . [en línea] elperiodico. Disponible en: <<https://www.elperiodico.com/es/ocio-y-cultura/20101119/bella-bestia-3d-clasico-revisitado-591885>>
 - Sánchez Martín, I., 2012. *Construcción de la imagen femenina en las series de animación televisivas. Estudio cualitativo y cuantitativo sobre la representación y el concepto de la mujer en niños pre-adolescentes* . Tesis doctoral. Universidad de Sevilla.
 - Santoro, E., 1977. Consideraciones generales sobre la investigación de estereotipos, Revista de Comunicación, 12, Caracas
 - Suárez Villegas, J., 2007. Medios de comunicación y diferencia de género. In: J. Suárez Villegas, ed., *Estereotipos de la mujer en comunicación*. [en línea] pp.7-9. Disponible en: <<https://www.mujeresenred.net/IMG/pdf/estereotipos.pdf>>
 - Travers, P., 2004. *Mean Girls* . [en línea] Rolling Stone. Disponible en: <<https://www.rollingstone.com/movies/movie-reviews/mean-girls-107326/>>

10. FILMOGRAFÍA

- *Chicas malas*. 2004. Dirigida por M. Waters. Estados Unidos: Paramount Pictures
- *Crepúsculo*. 2008. Dirigida por C. Hardwicke. Estados Unidos. Summit Entertainment
- *High School Musical*. 2006. Dirigida por K. Ortega. Estados Unidos: Salty Pictures
- *La Bella y la Bestia*. 1991. Dirigida por K. Wise and G. Trousdale. Estados Unidos: Walt Disney Pictures.