

---

## MANIFESTACIONES RUPESTRES E INTERACCIONES REGIONALES EN LAS SIERRAS DE TILISARAO (SAN LUIS, ARGENTINA)

*Rafael P. Curtoni<sup>a</sup>, Augusto S. Oliván<sup>b</sup>, Víctor A. Martínez Quiroz<sup>c</sup> y Guillermo Heider<sup>d</sup>*

### RESUMEN

En este trabajo presentamos nueva información arqueológica vinculada a representaciones rupestres de las Sierras de Tilisarao, ubicadas al noreste de la provincia de San Luis. Las investigaciones surgen en el marco de un convenio de colaboración entre el Municipio de Tilisarao y nuestro proyecto marco. El objetivo central es realizar una caracterización inicial del arte rupestre de las sierras, comparando los motivos del sector norte y los del sector sur, así como el conjunto de grabados y el conjunto de pinturas. Las sierras en cuestión constituyen un positivo morfológico aislado, ubicado en el interior de una extensa depresión caracterizada por un ambiente semiárido, con escasa disponibilidad de aguas superficiales. Las prospecciones efectuadas en los sectores sur y norte de Tilisarao permitieron identificar y relevar numerosos paneles concentrados en cinco localidades arqueológicas. El registro consistió en la georreferenciación de paneles, la obtención de secuencias fotogramétricas para efectuar reconstrucciones 3D y el procesamiento de las imágenes con D-Stretch para mejorar la identificación de las representaciones. Los resultados alcanzados hasta el momento muestran superposiciones de motivos en diferentes localidades, así como la confluencia de grabados y pinturas en los mismos paneles, situación escasamente registrada en otros contextos arqueológicos de la provincia. Esto nos permite caracterizar al paisaje rupestre de Tilisarao y discutir su relevancia en un contexto regional.

**PALABRAS CLAVE:** Tilisarao; Paisaje; Arte rupestre; Movilidad regional.

### ABSTRACT

In this paper we present new archaeological information related to rock art representations of the Tilisarao Sierras, located to the north-east of San Luis province. Investigations arise within a cooperation agreement between the Municipality of Tilisarao and our framework project. The main objective is to carry out an initial characterization of the rock art of the Tilisarao Sierras, making a comparison between the designs in the northern sector and those in the southern sector, as well as between the set of engravings and the set of paintings. The landscape of the Sierras is a positive isolated morphology,

---

<sup>a</sup> Unidad ejecutora Instituto de Investigaciones Arqueológicas y Paleontológicas del Cuaternario Pampeano - Consejo Nacional de Investigaciones Científicas y Técnicas, Facultad de Ciencias Sociales, Universidad Nacional del Centro de la provincia de Buenos Aires. Avda. del Valle 5737 (7400), Olavarría, Buenos Aires, Argentina. Correo electrónico: curtonirafael@gmail.com

<sup>b</sup> Unidad ejecutora Instituto de Investigaciones Arqueológicas y Paleontológicas del Cuaternario Pampeano - Consejo Nacional de Investigaciones Científicas y Técnicas, Facultad de Ciencias Sociales, Universidad Nacional del Centro de la provincia de Buenos Aires. Avda. del Valle 5737 (7400), Olavarría, Buenos Aires, Argentina. Correo electrónico: augustosantiagoolivan@gmail.com

<sup>c</sup> Unidad ejecutora Instituto de Investigaciones Arqueológicas y Paleontológicas del Cuaternario Pampeano - Consejo Nacional de Investigaciones Científicas y Técnicas, Facultad de Ciencias Sociales, Universidad Nacional del Centro de la provincia de Buenos Aires. Avda. del Valle 5737 (7400), Olavarría, Buenos Aires, Argentina. Correo electrónico: victormq85@gmail.com

<sup>d</sup> Consejo Nacional de Investigaciones Científicas y Técnicas, Departamento de Geología, Universidad Nacional de San Luis, Avda. Ejército de los Andes 950 (5700), San Luis, Argentina. Correo electrónico: guillermoheider@hotmail.com

located inside an extensive depression characterized by a semi-arid environment, with scarce availability of surface water. Surveys carried out in the southern and northern sectors allowed the identification of numerous panels concentrated in five archaeological localities. The recording consisted of georeferencing panels, obtaining photogrammetric sequences to perform 3D reconstructions and processing images with D-Stretch to improve the visibility of the representations. The results achieved so far show the overlapping of designs in different locations, as well as the confluence of engravings and paintings on the same panels, a situation rarely recorded in other archaeological contexts of the province. This allows us to characterize the rock art landscape of Tilarao and discuss its relevance in a regional context.

**KEYWORDS:** Tilarao; Landscape; Rock art; Regional mobility.

*Manuscrito final recibido el día 7 de mayo de 2020. Aceptado para su publicación el día 13 de octubre de 2020.*

## INTRODUCCIÓN

El objetivo de este trabajo es presentar nueva información sobre las representaciones rupestres identificadas en las Sierras de Tilarao (Figura 1), departamento Chacabuco (provincia de San Luis). En este caso, focalizamos la atención en algunos aspectos del conjunto rupestre que consideramos relevantes y que permitirán generar una caracterización del mismo. A partir de ello, proponemos una interpretación preliminar para este espacio en el marco de un modelo de uso del paisaje propuesto para el área de estudio.

arqueológicos existentes en la localidad, con especial atención en las representaciones rupestres. En este marco fue posible reubicar algunos de los sitios relevados por Ochoa de Masramón (1980) y Consens (1986), además de identificar numerosos espacios rupestres desconocidos. En estas primeras etapas, los trabajos se concentraron en las áreas norte y sur de las sierras, donde se relevaron representaciones localizadas en casi todos los sectores topográficos, en relación con espacios de cuencas cerradas cercanos a cauces de agua temporarios. En distintos aleros se registraron

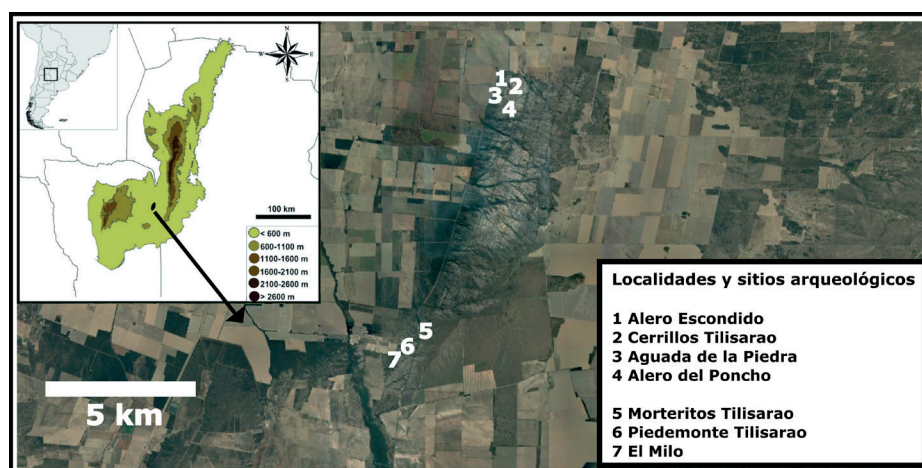


Figura 1. Ubicación de las Sierras de Tilarao, provincia de San Luis.

Las investigaciones realizadas forman parte de un proyecto de colaboración firmado en 2017, y aún vigente, por el gobierno del Municipio de Tilarao y el equipo de investigación. A partir del mismo se intenta relevar y caracterizar los sitios

superposiciones de motivos y la confluencia de pinturas y grabados en los mismos paneles. En general, predominan los grabados, seguidos por pinturas rojas, blancas y, en menor proporción, amarillas y negras. Los sitios tienen escasa

presencia de otros materiales arqueológicos, con excepción de morteros de diferentes tamaños, algunos de los cuales podrían cumplir funciones múltiples como la molienda o la recolección de agua. A partir de las configuraciones rupestres identificadas consideramos que Tilisarao presenta particularidades propias y algunos componentes que podrían vincularse a distintos sectores de las sierras centrales (San Luis y Córdoba). Estas características nos permiten pensar acerca del rol que pudo haber tenido este paisaje en el contexto de las dinámicas de interacción regionales.

### ÁREA DE ESTUDIO

Las Sierras de Tilisarao se localizan en el extremo noreste del área de estudio definida en el proyecto marco “Investigaciones arqueológicas en sierras y llanuras de la provincia de San Luis”<sup>1</sup>. En el mismo se busca abordar de manera general los procesos de poblamiento humano que se fueron generando a través del tiempo en un medioambiente particular de transición o ecotono entre los ecosistemas de Sierras Centrales y las llanuras pampeanas. La vegetación predominante combina condiciones de las provincias fitogeográficas chaqueña y del espinal, sobresaliendo por un lado las isletas de caldenes, algarrobos y chañares en las cercanías de los cauces de agua y, en menor medida, se presentan características del monte como los pastizales de llanuras (Cabrera & Willink, 1980; Rosa, Scappini & Bianco, 2000; Soriano et al., 1992). La escala espacial del proyecto marco representa la confluencia de geofomas y condiciones ecológicas tanto del sistema serrano de las Sierras Centrales como del ecosistema de llanuras de la región pampeana. En este contexto, el Río Quinto constituye un importante vector biogeográfico de conexión entre ambos ecosistemas. En otras palabras, esta parte de la provincia de San Luis

puede ser vista como uno de los sectores más septentrionales de la región pampeana argentina y considerarse un espacio de ingreso a la misma. Esta peculiaridad, entre otras, promueve el interés y el atractivo para la investigación arqueológica y para ulteriores comparaciones regionales. Hasta el momento, hemos podido indagar en algunos sectores del área habiendo focalizado las investigaciones en las zonas altas de las Sierras de San Luis y en el piedemonte de las sierras bajas (Borgo, Heider, Ramos & Curtoni, 2020; Curtoni et al., 2017).

Las Sierras de Tilisarao, en particular, se encuentran en un microambiente semiárido caracterizado por escasas precipitaciones, amplitud térmica y evapotranspiración marcadas, generando un balance hídrico con valores negativos (Cravero, Bianchi, Elena & Bianchi, 2017). La vegetación predominante es la del bosque xerofítico, cuyas especies más representativas son algarrobos, tala, chañar, garabato, espinillos, molle, palma caranday, cactáceas y bromeliáceas (Oyarzabal et al., 2018). Desde un punto de vista geológico, las sierras se caracterizan por presentar un complejo metamórfico con presencia de filitas, gneises, calizas cristalinas, anfíbolitas y cuarcitas. El conjunto se encuentra intruido por rocas graníticas, pegmatitas y aplitas. Estructuralmente, las sierras están constituidas por bloques volcados donde se pueden reconocer dos procesos en la tectogénesis de las mismas: uno antiguo (Precámbrico-Paleozoico) y otro moderno (Cenozoico). Se distinguen tres sistemas de fracturas: longitudinal de rumbo general N-E, transversal de rumbo E-O y oblicuo de rumbo NO-SE (Fernández Lima, Rinaldi, Radoszta, Del Valle & Lorefice, 1981). Se trata de un pequeño cordón serrano que presenta la orientación típica de las Sierras Pampeanas (noreste-suroeste), así como también abruptas quebradas transversales, que descienden desde lo alto de las sierras hacia ambas vertientes (este y oeste). Sus dimensiones rondan los 15 km longitudinales y 3 km de este a oeste y sus máximas alturas superan escasamente los 950 m.s.n.m. En el esquema geomorfológico provincial, las Sierras de Tilisarao destacan, junto con otros conjuntos serranos menores como las Sierras de El Carrizal,

---

<sup>1</sup> Proyecto UE INCUAPA-CONICET presentado al gobierno de la provincia de San Luis. PICT-0290 (2014). El área de estudio abarca la cuenca media y superior del Río Quinto, y comprende los ambientes relacionados a las estribaciones de las Sierras de Yulto al sur, San José del Morro y del Portezuelo al este, Tilisarao y San Felipe al norte, parte de las Sierras de San Luis al oeste y las llanuras adyacentes al sur y este de la misma.

La Estanzuela y del Portezuelo, en un ambiente de extensas llanuras denominado Depresión Oriental, caracterizada por rellenos sedimentarios no consolidados, ubicada entre la Sierra de San Luis y la Sierra de Comechingones (Fernández Lima et al., 1981).

## **ANTECEDENTES RUPESTRES EN SAN LUIS**

Las investigaciones arqueológicas en la provincia de San Luis tuvieron diferentes intensidades en su desarrollo y períodos de discontinuidad en los cuales hubo ausencia de estudios sistemáticos y sostenidos (véase síntesis en Heider & Curtoni, 2016). Las primeras menciones corresponden a un reporte realizado por Florentino Ameghino (1879) en el que describe pinturas de la Gruta de Intihuasi. Estas observaciones fueron puestas en duda por Vignati (1940), quien manifiesta reservas por la ubicación en la provincia de los motivos presentados. En la década de 1920 y 1930 se publican informes sobre nuevos descubrimientos de pinturas rupestres en lugares como Quebrada de los Bayos (Aparicio, 1928), los cerros Intihuasi y Sololosta (Greslebin, 1928; Vignati, 1936) y sierras de La Estanzuela (Casares, 1944), entre otros lugares. En la década de 1950 emergen las importantes contribuciones de Dora Ochoa de Masramón, quien reporta nuevos relevamientos de manifestaciones rupestres, fundamentalmente en el Departamento San Martín (Ochoa de Masramón, 1966, 1980). La autora identifica en el sector norte de las Sierras de Tilisarao (localidad Cerrillos Tilisarao al oeste y Localidad Punta de la Loma al este) pinturas zoomorfas y geométricas así como escasos hallazgos superficiales de artefactos como puntas triangulares pequeñas, cerámica y morteros (Ochoa de Masramón, 1992).

A finales de la década de 1970 comenzó el trabajo de Consens y su equipo, que incluía arqueólogos y aficionados locales. Este puede ser considerado el único proyecto dedicado exclusivamente al arte rupestre en las sierras de San Luis. Durante su desarrollo identificó numerosos sitios con pinturas y grabados rupestres en el sector central de la Sierra de San Luis, piedemontes oriental, sur y occidental, así como en las Sierras Orientales

(Consens, 1986). La sistematización de todas las pinturas y grabados registrados permitió clasificar a las expresiones rupestres en diferentes “tipos”, los que agrupados según sus semejanzas definen cinco estilos y una tendencia estilística. Los estilos definidos se relacionan con una distribución geográfica específica y algunos de ellos están compuestos a su vez por subestilos. La clasificación propuesta por Consens para los estilos de pinturas es la siguiente: estilos Inti Huasi, La Ciénaga, Tilisarao, Sololosta, Conlara y tendencia estilística Los Quebrachos. Asimismo, propuso tres estilos de grabados: Cautana, Río Quinto I y Laguna Brava y dos tendencias estilísticas denominadas Arroyo Saladillo y Río Quinto II (Consens, 1986). De modo específico describe el estilo de pinturas Tilisarao, el cual se caracteriza por presentar rectas cortas paralelas verticales, zigzag paralelos, escaleriformes, polígonos cerrados con divisiones internas, pectiformes grandes y almenados (Consens, 1986, p. 161).

En los últimos años se incrementaron en la provincia los proyectos de investigación sistemáticos, enfocados en diferentes líneas de análisis y áreas nuevas (Borgo et al., 2020; Carrera Aizpitarte, 2017; Chiesa & Lalinde 2016; Curtoni et al., 2017; Di Matteo, Bravo, Morey & Carrera 2018; Gómez, Martínez Quiroz, Oliván & Curtoni 2017; Heider et al., 2020; Lalinde et al., 2018; Oliván, 2019; Sario, 2013). También se obtuvieron, para el área de estudio, diferentes fechados radiocarbónicos que ubican a las ocupaciones humanas desde el Holoceno medio al período hispano indígena (Curtoni et al., 2017; Lalinde et al., 2018). En la actualidad, distintos análisis y trabajos están siendo aplicados a las manifestaciones rupestres del área con el objetivo de sistematizar y comparar técnicas, formas y motivos a nivel regional y macroregional.

## **METODOLOGÍA**

Los trabajos de campo efectuados permitieron identificar cinco localidades arqueológicas nuevas conformadas por distintos sitios. Asimismo, se reubicaron algunos sitios referidos por Dora Ochoa de Masramón (1980) y Mario Consens



(1986), correspondientes a la localidad Cerrillos Tilarao. Las prospecciones se focalizaron en los sectores sur y norte de las sierras debido a las referencias previas y a las facilidades de acceso a las mismas, otorgadas por los propietarios de los establecimientos rurales. Quedan pendientes las gestiones de permisos para indagar en la potencialidad arqueológica del sector central. En cada uno de los sitios se llevaron a cabo las siguientes actividades: a) toma de coordenadas con margen de error de 3 m a partir de GPS (*Global Positioning System*), complementadas con GLONASS (*Global'naya Navigatsionnaya Sputnikovaya Sistema*); b) toma de secuencias fotográficas de los paneles para reconstrucción fotogramétrica en 3 dimensiones; c) recorridos de los entornos de cada lugar, y d) toma de fotografías panorámicas desde cada panel. Estos procedimientos permitieron analizar diferentes variables tanto al interior de los paneles como en relación al espacio circundante. Aspectos como posición de los motivos, orientación, visibilidad, superposición, tamaño, sumado al relevamiento de las condiciones de accesibilidad a los sitios, proximidades de los paneles, localización en el paisaje, orientaciones de los soportes, entre

otros, conforman parte de las investigaciones en curso.

En esta oportunidad, dado el carácter preliminar de las investigaciones, destacaremos algunas particularidades relevantes del conjunto rupestre de las Sierras de Tilarao que nos permita pensar en una caracterización general y plantear su articulación en el contexto regional. Para ello, se definieron grupos de motivos según una clasificación formal (Figura 2), proceso metodológico que fue previamente detallado en otros trabajos (Martínez Quiroz et al., 2017; Martínez Quiroz, Oliván & Curtoni, 2019).

Nuestra clasificación permitió establecer comparaciones tanto entre el conjunto de pinturas y el de grabados, como también entre el repertorio rupestre correspondiente a los sectores norte y sur de las sierras. A su vez, los análisis de superposiciones permitieron identificar sucesivos momentos de ejecución de los motivos rupestres. Además de registrar superposiciones de pinturas sobre grabados (mayoría de los casos en el sector sur) y grabados sobre pinturas, también se observan casos de pintura sobre pintura y grabado sobre grabado (Tablas 1 y 2). En lo sucesivo se describen brevemente cada una de las localidades

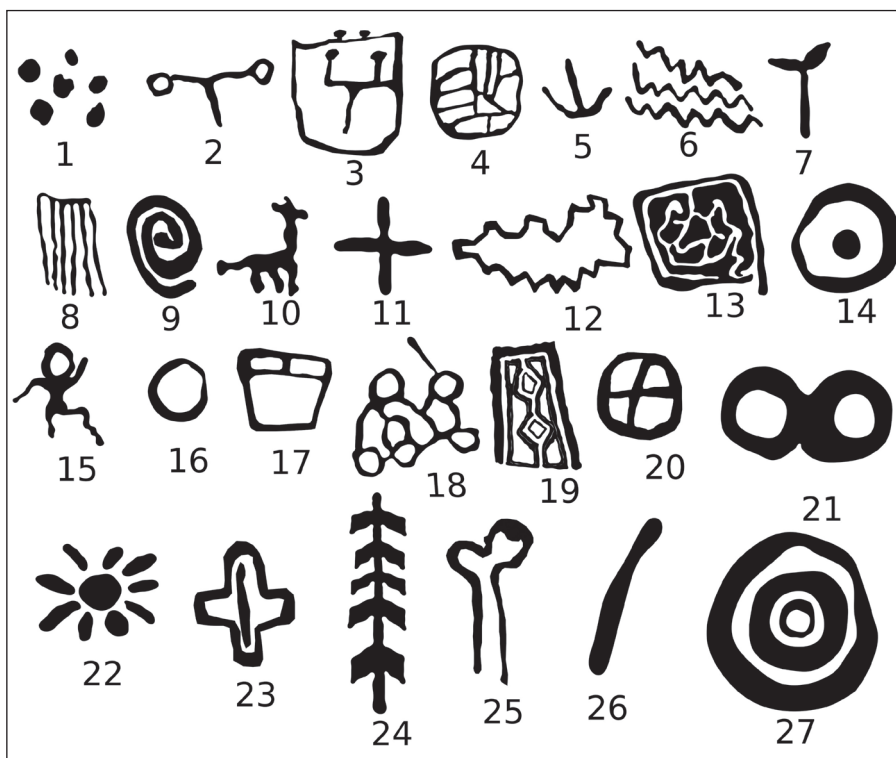


Figura 2. Grupos de motivos según clasificación formal.

y sitios identificados y sus aspectos centrales en cuanto a las representaciones rupestres.

La Localidad arqueológica El Milo (EM), se encuentra en las primeras estribaciones de las sierras en el sector sur y se compone de tres aleros ubicados en la parte más alta de la misma. Desde este sector se tiene una buena visibilidad del Valle de Conlara y de los cerros volcánicos ubicados entre El Morro y La Carolina (Figura 3a). Uno de los aleros de mayor tamaño (EM1), de unos 15 m de frente por 1,20 m de profundidad, presenta dos morteros en superficie y una secuencia de cupuliformes que rodean a los mismos. Es el sitio que presenta la mayor parte de las representaciones de la localidad y diferentes superposiciones. Los restantes aleros (EM2 y EM3), menores a los 5 m de frente y al metro de profundidad, se encuentran cercanos y presentan motivos grabados.

La localidad arqueológica Piedemonte Tilarao

(PT) está compuesta por tres aleros bastante cercanos entre sí, ubicados en una microcuenca transversal al eje principal norte-sur de las sierras. Dos de los aleros (PT2 y PT3) se encuentran en la parte baja de la microcuenca y presentan una visibilidad restringida al interior de la misma. Son de tamaño pequeño, de 4 a 6 m de frente y poca profundidad, y se encuentran cubiertos y rodeados de abundante vegetación xerofítica baja, propia del renuevo del monte, lo cual dificulta la circulación. El restante alero (PT1) se emplaza en la parte alta de la microcuenca, desde donde hay una buena visibilidad en todas las direcciones del entorno circundante de las sierras. Este es el sitio que más motivos grabados presenta, sumados a algunas superposiciones.

La localidad Morteritos Tilarao (MT) se encuentra un kilómetro al norte, en línea recta, desde Piedemonte Tilarao. También consta de

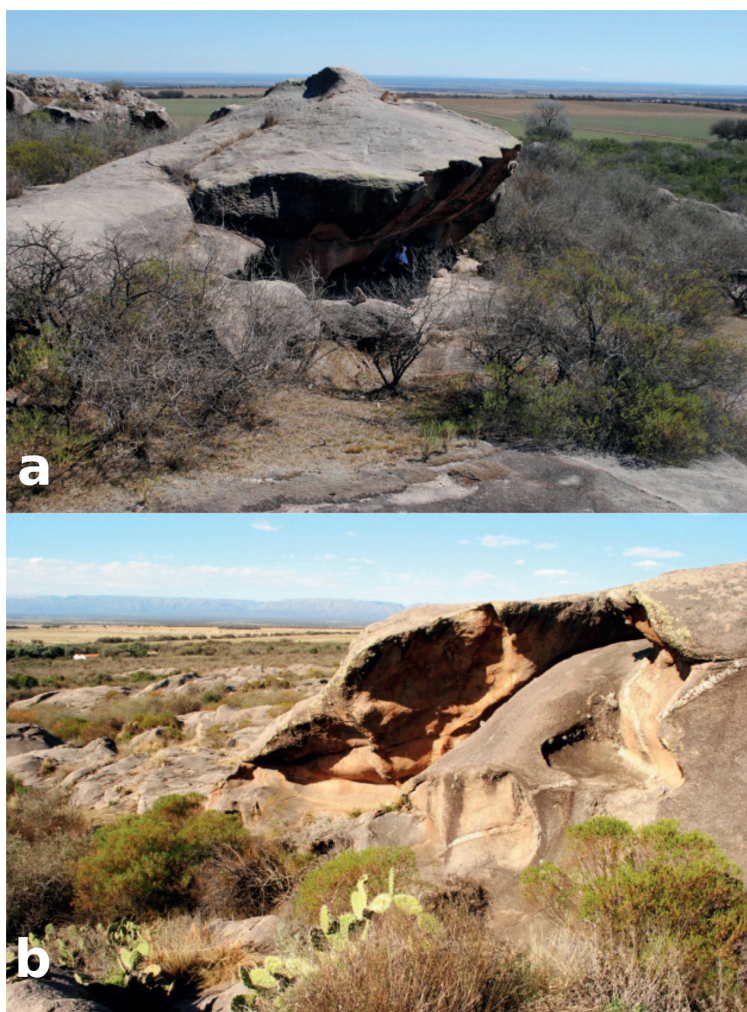


Figura 3. Vista de dos aleros con paneles rupestres. a) Localidad El Milo (sector sur), b) Cerrillos Tilarao (sector norte).

tres aleros próximos entre sí y emplazados en la parte más alta de los afloramientos graníticos. Debido a ello la visibilidad es bastante amplia, teniendo una buena panorámica del Valle de Conlara desde el sector sur de la Sierra de Tilarao. El sitio MT1 constituye un tafón pequeño con una pared vertical y es el que concentra la mayoría de las representaciones, además de superposiciones múltiples (Tabla 2).

La localidad Cerrillos Tilarao (CT) se encuentra en el extremo Norte de la Sierra de Tilarao. La misma fue previamente reportada por Ochoa de Masramón (1980) y por Consens (1986). La localidad, según Consens, posee 10 sitios, de los cuales logramos identificar 8, con múltiples paneles distribuidos en un área aproximada de tres hectáreas. Los mismos se presentan en los sectores bajos y medios de las sierras, desde donde se tiene una buena visibilidad hacia el noroeste del Valle de Conlara y la Sierra de Comechingones (Figura 3b). Otra característica relevante es la presencia de distintos tipos de mascariformes (grupo de motivos 3). En esta localidad como en otros sitios del sector norte de las sierras se destaca la cantidad y variedad de estos motivos.

La localidad Aguada de la Piedra (ADLP) se encuentra al suroeste de CT. Consta de doce aleros distribuidos tanto en el frente occidental como en la parte alta de la sierra. Algunos de ellos presentan una visibilidad restringida, mientras que otros se destacan por una visual abierta hacia el sector noroeste del Valle de Conlara. El sitio ADLP10 presenta únicamente motivos pintados. Los sitios ADLP 2, 4, 6, 7, 8 y 11 poseen sólo representaciones grabadas. En los sitios restantes se encuentran ambas técnicas de ejecución.

La localidad Alero del Poncho (ADP) se ubica en el sector alto del frente noroeste de las Sierras. Consta de cuatro aleros que presentan tanto grabados como pinturas rupestres. La visibilidad desde los mismos es variada, siendo tanto restringida a la microcuenca en la que se ubica (por ejemplo ADP1), como abierta hacia el Valle de Conlara, al noroeste de las sierras (por ejemplo ADP4).

Por último, el sitio Alero Escondido (AE) consta de un único alero con representaciones tanto grabadas como pintadas. Se ubica en el extremo

noroeste de las Sierras de Tilarao, en el sector donde el terreno apenas comienza a elevarse. El alero se orienta hacia el sur-suroeste, por lo que la visibilidad desde el mismo se acota principalmente hacia el interior de la sierra en la que se emplaza.

## RESULTADOS Y DISCUSIÓN

Para poder delinear un panorama general de las representaciones rupestres de Tilarao realizamos un análisis comparativo entre los sectores sur y norte, así como entre los conjuntos de pinturas y grabados, tomando como base la clasificación de motivos anteriormente definida (Figura 2). En términos generales, están algo más representados los grabados (53% en el norte y 60% en el sur) que las pinturas (Tablas 1 y 2). Por otro lado, al norte de las sierras se registra una mayor frecuencia de motivos ( $n=301$ ) que en el sur ( $n=136$ ).

En lo que respecta al sector norte, todos los grupos de motivos definidos se registran al menos una vez. Los grupos de motivos 1, 3, 4, 14, 16 y 26 sobresalen en cantidad, con una frecuencia relativa igual o mayor al 6%, mientras que los grupos 7, 9, 10, 19, 20, 22, 23 y 25 se encuentran poco representados, con una frecuencia relativa igual o menor al 1% (Figura 4a). Se registran únicamente pintados los grupos de motivos 9, 10, 19 y 25, mientras que sólo con técnica de grabado se presentan los grupos 7, 20, 21 y 22 (Figura 4b). Los grupos 5, 9 y 15 solamente se encuentran en la localidad ADLP, tanto grabados como pintados. Por otro lado, el grupo de motivos 20 está representado únicamente en ADP, con técnica de grabado. Finalmente, el grupo de motivos 3 (mascariforme) se destaca por su variación formal, registrándose tanto en grabado como en pinturas rojas, blancas y/o amarillas (Figura 5).

En el sector sur las frecuencias relativas iguales o mayores al 6% corresponden a los grupos de motivos 4, 14, 16, 17, 21 y 26. Mientras, los grupos 5 y 11 son los únicos que, estando representados, presentan frecuencias relativas menores al 1%. No se registran motivos de los grupos 7, 9, 13 y 24 (Figura 4a). Los grupos de motivos 4, 5, 11, 20, 23 y 25 se encuentran únicamente grabados, estando solo pintados los grupos 1, 10 y 19 (Figura 4b). Los grupos 1, 3, 8, 10, 19, 23, y 25 fueron registrados

Grupo de motivos	ADLP		AE		ADP		CT		Total	%
	G	P	G	P	G	P	G	P		
1	9	13	-	-	-	1	-	1	24	7,97
2	4	2	-	1	1	2	1	2	13	4,32
3	1	-	-	1	5	7	3	3	20	6,64
4	7	5	1	3	1	4	3	-	24	7,97
5	3	1	-	-	-	-	-	-	4	1,33
6	7	-	-	-	-	1	-	3	11	3,65
7	1	-	-	-	-	-	1	-	2	0,66
8	4	7	-	1	-	-	1	1	14	4,65
9	-	1	-	-	-	-	-	-	1	0,33
10	-	1	-	-	-	-	-	2	3	1,00
11	7	2	-	-	-	-	1	-	10	3,32
12	-	1	-	3	1	1	-	6	12	3,99
13	1	3	-	-	-	1	1	3	9	2,99
14	23	16	-	-	-	-	1	1	41	13,62
15	3	3	-	-	-	-	-	-	6	1,99
16	7	5	-	1	7	2	4	-	26	8,64
17	1	2	-	-	4	-	2	6	15	4,98
18	5	-	-	-	1	1	2	1	10	3,32
19	-	-	-	-	-	1	-	2	3	1,00
20	-	-	-	-	1	-	-	-	1	0,33
21	2	-	-	-	-	-	5	-	7	2,33
22	2	-	-	-	-	-	-	-	2	0,66
23	-	-	-	1	-	-	1	-	2	0,66
24	1	-	-	-	1	-	-	3	5	1,66
25	-	-	-	-	-	-	-	1	1	0,33
26	7	12	-	1	-	1	1	-	22	7,31
27	11	1	-	-	1	-	-	-	13	4,32
<b>Subtotal</b>	106	75	1	12	23	22	27	35		
<b>Total</b>	181		13		45		62		301	

Tabla 1. Frecuencias de motivos respectivos a cada grupo en las distintas localidades y sitios del sector norte de las Sierras de Tilisarao, distinguiendo según técnicas de ejecución (G= grabados, P= pinturas).

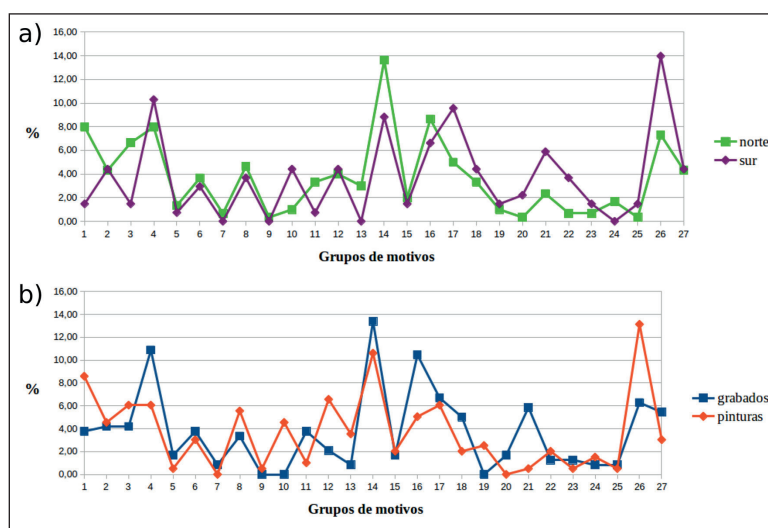


Figura 4. Gráficos que comparan la frecuencia relativa de motivos rupestres teniendo en cuenta la clasificación por grupos previamente definida. a) comparación del conjunto del sector norte con el del sector sur, b) comparación entre grabados y pinturas.



Grupo de motivos	MT		PT		EM		Total	%
	G	P	G	P	G	P		
1	-	-	-	-	-	2	2	1,47
2	1	2	1	-	2	-	6	4,41
3	-	-	-	-	1	1	2	1,47
4	5	-	4		5	-	14	10,29
5	1	-	-	-	-	-	1	0,74
6	1	-	-	2	1	-	4	2,94
7	-	-	-	-	-	-	0	0,00
8	-	-	-	-	3	2	5	3,68
9	-	-	-	-	-	-	0	0,00
10	-	-	-	-	-	6	6	4,41
11	-	-	-	-	1	-	1	0,74
12	2	1	2	-	-	1	6	4,41
13	-	-	-	-	-	-	0	0,00
14	4	1	-	1	4	2	12	8,82
15	-	1	-	-	1	-	2	1,47
16	4	1	3	1	-	-	9	6,62
17	2	2	4	1	3	1	13	9,56
18	1	-	1	-	2	2	6	4,41
19	-	-	-	-	-	2	2	1,47
20	2	-	1	-	-	-	3	2,21
21	3	1	4	-	-	-	8	5,88
22	-	-	-	2	1	2	5	3,68
23	-	-	-	-	2	-	2	1,47
24	-	-	-	-	-	-	0	0,00
25	-	-	-	-	2	-	2	1,47
26	1	2	4	3	2	7	19	13,97
27	1	-	-	-	-	5	6	4,41
<b>Subtotal</b>	28	11	24	10	30	33		
<b>Total</b>	39		34		63		136	

Tabla 2. Frecuencias de motivos respectivos a cada grupo en las distintas localidades del sector sur de las Sierras de Tilarao, distinguiendo según técnicas de ejecución (G= grabados, P= pinturas).

únicamente en EM, siendo esta la localidad con la mayor cantidad de motivos en el sector sur (n=63). En contraposición al sector norte, en este espacio se registra una baja frecuencia de motivos del grupo 3, mascariformes (n=2).

Al comparar los conjuntos de ambos sectores se observa que ciertos grupos de motivos (7, 9, 15 y 24) se presentan únicamente en el sector norte de las sierras. Por otro lado, los grupos 4, 14, 16 y 26 destacan en cantidad tanto al norte como al sur, mientras que los grupos que están pobremente representados difieren de un sector al otro, con excepción de 7 y 9, ausentes en el sur

y escasos en el norte. Paralelamente, presentan frecuencias relativas muy similares (menos de 1% de diferencia) en ambos sectores una cantidad considerable de grupos de motivos: 2, 5, 6, 7, 8, 9, 12, 15, 18, 19, 23 y 27. Finalmente, los grupos 10 y 19 se registran únicamente con técnica de pintura tanto al norte como al sur, mientras que no coinciden los grupos que fueron únicamente grabados en un sector y el otro. En términos generales, considerando que hay coincidencia en cuatro de los seis grupos que destacan en cantidad en cada uno de los dos sectores, así como también que doce de los 27 grupos de motivos definidos

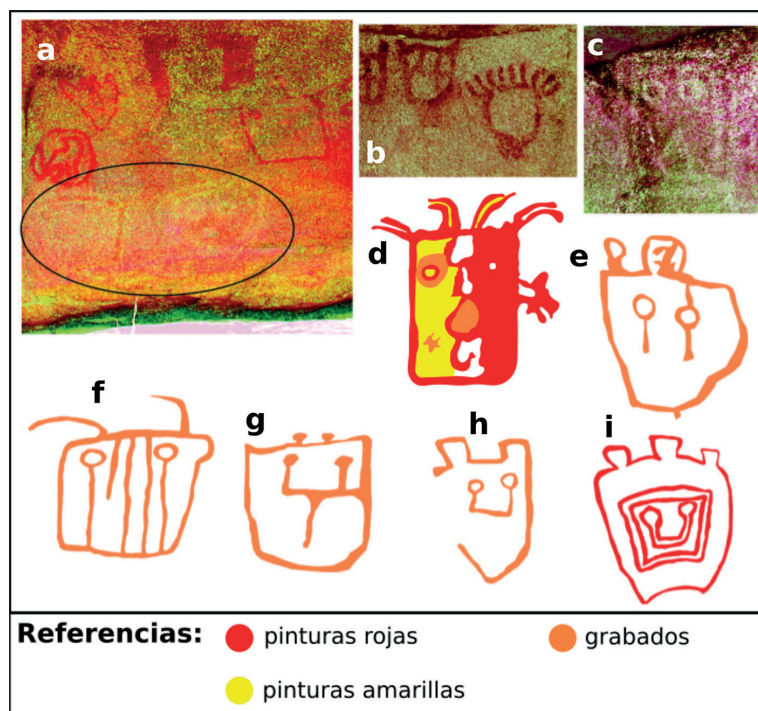


Figura 5. Fotografías con filtros de D-Stretch y calcos de algunos de los motivos mascariformes identificados en el sector norte de Tilarao. a) CT3 6; b) CT3 1; c) CT7 1; d) CT5 5; e) CT1 1; f, g y h) ADP3; i) AE.

presentan frecuencias relativas similares, podemos afirmar que los conjuntos rupestres del sur y norte de las Sierras de Tilarao son muy similares, pese a haber una diferencia considerable en el tamaño de las muestras. No obstante, se registran algunas diferencias, entre las cuales destacamos la alta frecuencia de motivos mascariformes en el norte, así como la presencia de ciertos diseños únicamente en este mismo sector.

Por otra parte, al comparar el conjunto de grabados (n=242) con el de pinturas (n=198) sin distinguir entre sectores norte y sur, se observa, en primer lugar, que solo los grupos 7 y 20 se presentan únicamente con técnica de grabado, mientras que 9, 10 y 19 se registran solamente pintados. Al interior de los grabados, sólo los grupos 4, 14 y 16 presentan frecuencias relativas mayores al 8%, mientras que 7, 13, 24 y 25 registran frecuencias relativas menores al 1%. Para el conjunto pintado, corresponden al primer intervalo (>8%) 1, 14 y 26, mientras que al segundo (<1%) los grupos 2, 9, 21, 23 y 25. Presentan frecuencias relativas similares en ambos conjuntos los grupos 2, 6, 7, 9, 15, 17, 22, 23, 24 y 25. Considerando estos datos vemos que hay menos coincidencias entre las

configuraciones de los repertorios grabados vs. pintados respecto de las similitudes registradas al comparar los sectores norte y sur. Sin embargo, consideramos que no hay diferencias suficientes para plantear una distinción estilística entre pinturas y grabados de Tilarao.

Los análisis de las superposiciones (algunos ejemplos ilustrados en la Figura 6) permitieron identificar ciertas diferencias entre los sectores sur y norte. En el primero, las superposiciones (n=16) se observan en las tres localidades relevadas. Predominan las pinturas sobre los grabados (n=7), en menor proporción grabados sobre pinturas (n=3) y se registran superposiciones de pinturas blancas sobre rojas (n=6) (Tabla 3). Al norte, las superposiciones (n=21) muestran equivalencias entre grabados sobre pinturas (n=7) y pinturas sobre grabados (n=7). Paralelamente, se observan pinturas sobre pinturas (n=6, 4 blanco sobre rojo y 2 rojo sobre blanco) y grabado sobre grabado (n=1). La mayoría de las superposiciones se concentran en la localidad de Aguada de la Piedra (n=17), teniendo la mínima representación en el sitio y localidades restantes (Tabla 3).

Sitio/ localidad	ADLP	AE	ADP	CT	Subtotal (norte)	MT	PT	EM	Subtotal (sur)	Total
G/P	6	1	-	-	7	1	2	-	3	17
P/G	6	-	-	1	7	5	1	1	7	21
G/G	-	-	1	-	1	-	-	-	0	2
P/P	6	-	-	-	6	-	-	6	6	18
<b>Total</b>	18	1	1	1	21	6	3	7	16	<b>58</b>

Tabla 3. Superposiciones de motivos registradas en las distintas localidades y sitios de las Sierras de Tilarao. Referencias: G/P= grabado sobre pintura; P/G= pintura sobre grabado; G/G= grabado sobre grabado; P/P= pintura sobre pintura.

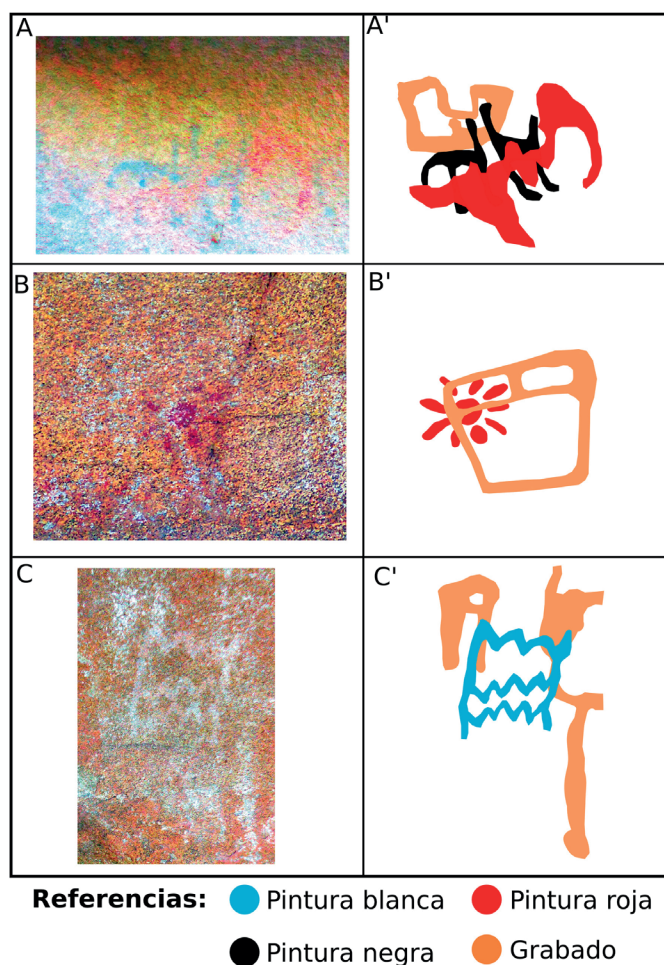


Figura 6. Ejemplos de superposiciones de motivos, ilustrados mediante fotografías con filtros de D-Stretch (izquierda) y sus respectivos calcos (derecha). Los paneles en que se ubican son: A) CT 3-4, B) PT3 y C) EM1.

### COMENTARIOS FINALES

Para las áreas serranas de la provincia de Córdoba se cuenta con numerosos trabajos arqueológicos que dan cuenta de la diversidad de las ocupaciones y de la amplitud temporal del poblamiento humano (Laguens & Bonnin, 2009; Rivero, 2012). En relación con las ocupaciones tardías, atribuidas a una etapa de sociedades productoras de alimentos,

se han registrado varios sitios a cielo abierto en los fondos de valle, pudiéndose identificar dispersiones superficiales y sitios residenciales. Las interpretaciones de los análisis inter-sitio de la región indican que se dieron importantes procesos de intensificación en el uso de la mayoría de los microambientes serranos y sus recursos, generando numerosos sitios pequeños en abrigos rocosos, los

cuales tienden a concentrarse en las cabeceras de las quebradas de las sierras (Medina, Pastor & Berberían, 2014; Pastor & Berberían, 2007; Pastor, Medina, Recalde, López & Berberían, 2012).

Las investigaciones arqueológicas que hemos realizado hasta el momento en la provincia de San Luis nos permiten pensar en un primer esquema general de ocupación del paisaje para el área de estudio a partir de la consideración de aspectos cualitativos y en menor medida cuantitativos. En términos amplios se prevé que en los espacios serranos mayores (e.g. Sierra de San Luis) y las pampas de altura relacionadas a los mismos estarían las ocupaciones humanas más prolongadas, continuas a nivel regional y vinculadas a actividades generalizadas o múltiples. Por el contrario, las áreas deprimidas como la depresión oriental y las unidades serranas menores incluidas en la misma (entre ellas, las Sierras de Tilarao) tendrían usos intermitentes y ocupaciones breves relacionadas con acciones específicas. En el primer caso, la Sierra Central de San Luis y las pampas de altura poseen condiciones ecológicas favorables, tanto en el pasado como en el presente, para la instalación humana y a su vez rasgos topográficos destacados (e.g. cuevas, cerros, picos). En conjunto, esas características pueden influir en la percepción de los grupos humanos generando atractivos para el asentamiento y el desarrollo de prácticas y usos consuetudinarios de los paisajes en cuestión (Laguens, 2006). Al respecto, las secuencias estratigráficas de Intihuasi (González, 1960), La Vertiente y Alero Dupuy (Curtoni et al., 2017), localizados en ambientes de sierras y pampas de altura, dan cuenta de ocupaciones prolongadas y continuas en el tiempo. Si bien se trata de referencias que podrían considerarse escasas, sugieren, en principio, indicios generales que pueden resultar orientadores.

En segundo lugar, la depresión oriental y las Sierras de Tilarao incluidas en la misma, presentan características ambientales semiáridas, con escasez de cursos de aguas permanentes y condiciones comparativamente menos favorables para asentamientos prolongados y continuos. Es posible que estos espacios hayan sido utilizados, en principio, con menor intensidad, de manera

discontinua y por lapsos temporales breves para la realización de actividades específicas. El asentamiento temprano de Estancia La Suiza, localizado a unos 20 km al sur de las Sierras de Tilarao y en el contexto de la depresión oriental, podría corresponder con esa modalidad de ocupación y uso acotado de estos sectores del paisaje para momentos de exploración inicial del mismo (Sario, 2013). Es importante destacar que los valles y planicies que rodean a Tilarao constituyen extensos conectores biogeográficos que articulan diferentes espacios a nivel macroregional.

En nuestras prospecciones realizadas en las Sierras de Tilarao las únicas evidencias arqueológicas identificadas se circunscriben a manifestaciones rupestres, algunos morteros y cupuliformes asociados a los mismos. Si bien no contamos con fechas absolutas para las ocupaciones del área, consideramos significativo que los hallazgos en superficie reportados por Ochoa de Masramón (1992) sugieren ocupaciones del Holoceno tardío, según el esquema cronológico-cultural regional (González, 1960).

En cuanto al registro rupestre analizado, se observa que hay menos similitudes al comparar el conjunto de grabados con el de pinturas, respecto de la comparación entre sector norte y sector sur. Esto podría indicar que hay una unidad en el repertorio rupestre de las Sierras de Tilarao. Al interior de dicha unidad, se observa que hubo preferencia por plasmar ciertos motivos con técnica de grabado y otros mediante pintado. Paralelamente, las superposiciones identificadas indican, por un lado, que hubo múltiples reocupaciones de las sierras y, por el otro que, en términos generales, hubo alternancias sucesivas de eventos de realización de motivos grabados y eventos de ejecución de pinturas, con una tendencia leve hacia la suprayacencia de pinturas sobre grabados. La consistencia general del repertorio rupestre de Tilarao podría indicar la recurrencia de ocupaciones por parte de los mismos grupos a lo largo del tiempo, o bien que nuevos ocupantes retomen diseños previamente expresados en los paneles de las sierras. Sin embargo, pensamos que el conjunto rupestre analizado es indicativo de que



el lapso temporal durante el cual se ejecutaron las manifestaciones de las sierras no fue lo suficientemente amplio como para que hubiera modificaciones sustanciales en el mismo, aunque quizás sí ciertas variaciones parciales. Dicho lapso podría estar acotado a algunos momentos del Holoceno tardío, según se expresó anteriormente. Por otro lado, resulta llamativa la cantidad de motivos del grupo 3 (mascariformes) presentes en el sector norte de las sierras (n=20). Los mismos se registran tanto grabados como pintados, con ciertas variaciones formales pero siempre respetando ciertos cánones (en pinturas la presencia de tocados, en grabados la configuración formal de los ojos, presentando apéndices lineales que se dirigen hacia el centro o debajo de la máscara) (ver Figura 5).

Este tipo de motivos fue identificado, hasta el momento, únicamente en dos sitios del resto de la provincia de San Luis: uno en el alero Buena Vista, cercano a localidad La Vertiente, en el sector central de la provincia (Martínez et al., 2019) y otro en el sitio La Calavera, ubicado en el área norte de las sierras de San Luis (Consens, 1986). A nivel regional se encuentran algunas menciones de mascariformes y cabezas con tocados en diferentes puntos de la provincia de Córdoba: en Achiras, sector sur de las Sierras de Comechingones (Rochietti, 2017), en el noroeste de las Sierras de Córdoba (Recalde & Pastor, 2012), y más hacia el norte en Cerro Colorado (Recalde, 2015) donde se registra una presencia significativa.

En relación con lo expresado en el párrafo previo, retomamos lo propuesto por Pastor, Recalde, Tissera y Ocampo (2015), para el occidente de Córdoba. Allí, se planteó un modelo de ocupación de espacios con disponibilidad estacional de agua. Estos lugares habrían sido ocupados hacia el Período Prehispánico Tardío (Pastor et al., 2015), el cual abarca aproximadamente el lapso desde 400 a 1.550 DC, únicamente en los momentos del año en que presentan disponibilidad de agua, y en el marco de un proceso de crecimiento demográfico y expansión territorial. Una de las modalidades estilísticas identificadas en el repertorio rupestre (B2) habría funcionado como demarcadora de las aguadas estacionales. Dicha modalidad registra

la presencia de motivos antropomorfos con rasgos jerarquizados, mascariformes, cabezas con adornos y objetos con adornos cefálicos, que sugieren apelaciones a referentes colectivos como ancestros o emblemas de mando con un sentido de reafirmar la legitimidad política sobre esos espacios (Pastor et al., 2015).

Sobre la base de ello, es posible que en Tilarao hayan ocurrido procesos sociales similares a los acontecidos en el noroeste cordobés, teniendo en cuenta no sólo las características físico-climáticas de las Sierras de Tilarao, sino también las cualidades del repertorio rupestre identificado, principalmente la presencia, cantidad, variedad y recurrencia de los motivos mascariformes, los cuales podrían haber funcionado como señales emblemáticas. Sin embargo, para reforzar estas ideas en el caso particular de Tilarao resulta necesario contar con excavaciones y fechados radiocarbónicos que informen no sólo sobre el lapso temporal abarcado por las ocupaciones, sino también sobre la posibilidad de que las mismas hayan sido estacionales, correspondiendo a los períodos anuales de disponibilidad de agua.

Teniendo en cuenta las superposiciones registradas en diferentes paneles tanto en el sur como en el norte de las sierras, la variedad de motivos y técnicas empleadas y la cantidad de soportes seleccionados, se podría sostener la existencia de diversos momentos de ejecución de las representaciones. Ello sería compatible con la realización de actividades específicas por medio de ocupaciones cortas y discontinuas las cuales fueron conformando un paisaje rupestre iterativo. Se estima que las configuraciones rupestres de Tilarao pudieron haberse generado por la activación de distintas relaciones en contextos de circulación y movilidad regional de diferentes grupos humanos hacia fines del Holoceno tardío. Estos grupos habrían desarrollado amplios circuitos de articulación regional conectando sectores de las Sierras de San Luis con las llanuras adyacentes al este y sur de la misma y posiblemente con algunas áreas de las Sierras Centrales de Córdoba.

Por último, Tilarao presenta algunas particularidades escasamente registradas en otros lugares de la provincia como representaciones

rupestres poco frecuentes, el uso de diversos tipos de soportes, una importante superposición de motivos y la coexistencia de distintas técnicas de ejecución en los mismos paneles (grabados y pinturas). Es probable que ello se relacione con el surgimiento de necesidades sociales de remarcar o profundizar ideas de pertenencia grupal de algunos espacios y sentidos de territorialidad asociados (Taçon, 1994). Asimismo, es posible que en el área, tal como se propone para algunos sectores de Sierras Centrales, se hayan incrementado hacia fines del Holoceno tardío, algunas definiciones territoriales generando multiplicidad de marcas y señales distribuidas en distintos lugares y paisajes. En ese contexto la cantidad y variedad de manifestaciones registradas en las Sierras de Tilarao denotan su relevancia como paisaje rupestre y sugieren que el mismo pudo haber sido conceptualizado como un espacio social significativo a escala regional.

#### AGRADECIMIENTOS

Queremos agradecer a los propietarios de los establecimientos rurales por dejarnos ingresar a sus campos. Al Dr. Gallo por acompañarnos en salidas de campo y a la Municipalidad de Tilarao por el apoyo constante en nuestras tareas. A la Dra. Gisela Sario por contactarnos con los baqueanos del Valle de Conlara. Al gobierno de la provincia de San Luis por los permisos para investigar. A los pueblos originarios por darnos la oportunidad de interactuar e intercambiar saberes. A nuestros amigos, que en cada paraje, pueblo o ciudad nos reciben con afecto. PICT 0290, Agencia Nacional de Promoción Científica y Tecnológica, MINCYT. A la UE INCUAPA-CONICET, por facilitarnos equipamiento y movilidad logística.

#### BIBLIOGRAFÍA

Ameghino, F. (1879). Sur les inscriptions précolombiennes de la République Argentine. *Congrès international des Américanistes, Comptendu de la troisième session*, II, 733-ss.

Aparicio, F. (1928). Investigaciones arqueológicas en la región serrana de la provincia de San Luis. *Atti del XXII Congresso Internazionale degli Americanisti*, I, 453-466.

Borgo, M., Heider, G., Ramos, G. & Curtoni, R. (2020). Estudios preliminares en el área de canteras La Falla (San Luis). *Revista del Museo de Antropología*, 13(1), 191-196.

Cabrera, A. & Willink, A. (1980). *Biogeografía de América Latina*. Washington: Secretaría General de la Organización de los Estados Americanos.

Carrera Aizpitarte, M. (2017). Primeros resultados de las investigaciones arqueológicas desarrolladas en el sector central de la Sierra de San Luis (Argentina). *Revista del Museo de Antropología*, 10(1), 13-20.

Casares, J. (1944). Aves de Estanzuela (San Luis). *El Hornero*, 3, 379-462.

Consens, M. (1986). *San Luis. El arte rupestre de sus sierras*. San Luis: Dirección Provincial de Cultura, San Luis. Imprenta oficial provincia de San Luis.

Cravero, S., Bianchi C., Elena H. & A. Bianchi (2017). *Clima de la Argentina. Mapas digitales mensuales de precipitación y precipitación menos evapotranspiración potencial*. Salta-Jujuy, Argentina: Ediciones del Instituto Nacional de Tecnología Agropecuaria.

Curtoni, R., Borgo, M., Lalinde, V., Martínez, V., Gómez, G., Heider, G., Chiesa, J., Dupuy, P., Oliván A. & Ramos G. (2017). Investigaciones arqueológicas en sierras y llanuras de la provincia de San Luis. Avances en la caracterización del registro arqueológico del Holoceno medio y final. *Anales de Arqueología y Etnología*, 72(2), 167-189.

Di Matteo, M., Bravo, B., Morey, Y. & Carrera, M. (2018). Sitio La Angostura 1 (Departamento Coronel Pringles, provincia de San Luis). Análisis de los conjuntos arqueológicos recuperados. *Anales de Arqueología y Etnología*, 73(2), 99-132.

Fernández Lima, J. C., Rinaldi C., Radoszta A., Del Valle R. & Lorefice J. (1981). Geología

- y Hetalogénesis de las Sierras de Tilisarao y La Estanzuela. Dep.Chacabuco. Pcia.de San Luis. *VIII Congreso Geo. Arg. Actas*, IV, 605-621.
- Gómez, G., Chiesa, J. & Lalinde V. (2016). Preliminary zooarchaeological analysis of Dupuy rockshelter (La Toma, San Luis province, Argentina): faunal and paleoenvironmental tendencies related to geoarchaeological and phytoarchaeological evidence. *Quaternary International*, 931, 51-60.
- González, A. (1960). *La estratigrafía de la gruta de Intihuasi (Prov. de San Luis, R.A.) y sus relaciones con otros sitios precerámicos de Sudamérica*. Revista del Instituto de Antropología I, Córdoba, Argentina.
- Greslebin, H. (1928). Cerros Sololosta e Intihuasi en la provincia de San Luis (apuntes de viaje); excursión arqueológica. *Anales de la Sociedad Argentina de Estudios Geográficos*, III(1), 225-234.
- Heider, G. & R. Curtoni. (2016). Investigaciones arqueológicas en la provincia de San Luis: a 150 de sus inicios, historia y perspectiva. *Revista del Museo de Antropología*, 9(1), 35-48.
- Heider, G., Ortiz Suarez, A., Rivero, D., Baldo, E., Pastor, S., Ramos, G., Borgo, M., Gil, R., Chiesa, J., Costa, C., Recalde, A., Curtoni, R., Capriolo, J. & Muñoz, L. (2020). Estudios geoarqueológicos de fuentes y canteras líticas de las Sierras Pampeanas y llanuras adyacentes. *Revista del Museo de Antropología*, 13(1), 31-36.
- Laguens, A. 2006. El poblamiento inicial del sector austral de las Sierras Pampeanas de Argentina desde la ecología del paisaje. *Anales de Arqueología y Etnología*, 61-62, 67-106.
- Laguens, A. & Bonnín, M. (2009). *Sociedades Indígenas de las Sierras Centrales*. Arqueología de Córdoba y San Luis. Córdoba: Editorial de la Universidad Nacional de Córdoba.
- Lalinde, V., Heider, G., Curtoni, R., Borgo, M., Chiesa, J. & Ramos, G. (2018). Late Holocene plant use in the Sierras Pampeanas of Argentina: Evidence from phytoliths and starch grains. *Journal of Archaeological Science: Reports*, 21, 413-421.
- Martínez Quiroz, V., Oliván, A. & Curtoni, R. (2017). Poblamientos prehispánicos en San Luis. Continuidades culturales a través de las representaciones rupestres. *Cuadernos del Instituto Nacional de Antropología y Pensamiento Latinoamericano*, 5(1), 111-134.
- Martínez Quiroz, V., Oliván, A. & Curtoni, R. (2019). Propuesta para el análisis estructuralista de las representaciones rupestres. Un caso de la provincia de San Luis. *Revista de Sociedades de paisajes Áridos o Semiáridos*, XII, 37-54.
- Medina, M., Pastor, S. & Berberían, E. (2014). Es gente fácil de moverse de una parte a otra. Diversidad en las estrategias de subsistencia y movilidad prehispánicas tardías (Sierras de Córdoba, Argentina). *Complutum*, 25(1), 73-88.
- Ochoa de Masramón, D. (1966). Arte rupestre en el nordeste de San Luis. *Actas del XXXVII Congreso de Americanistas* (pp. 156-172). Mar del Plata, Argentina.
- Ochoa de Masramón, D. (1980). El arte rupestre en la provincia de San Luis. *Actas de las Primeras Jornadas de Arte Rupestre de la Provincia de San Luis* (pp. 13-31). San Luis, Argentina.
- Ochoa de Masramón, D. (1992). *Contribución al estudio del arte rupestre de las Sierras Centrales de San Luis*. Publicaciones, 7. Instituto de Investigaciones Arqueológicas y Museo. San Juan, Argentina.
- Oliván, A. (2019). *Análisis espacial de los grabados rupestres de Quebrada de Los Jofré (San Luis, Argentina)*. (Tesis de Licenciatura inédita), Facultad de Ciencias Sociales, Universidad

- Nacional del Centro de la provincia de Buenos Aires, Argentina.
- Oyarzabal, M., Clavijo, J., Oakley, L., Biganzoli, F., Tognetti, P., Barberis, I., Maturo, H., Aragón, R., Campanello, P., Prado, D., Oestersheld, M. & León, R. (2018). Unidades de vegetación de la Argentina. *Revista Ecología Austral*, 28, 40-63.
- Pastor, S. & Berberían, E. (2007). Arqueología del sector central de las Sierras de Córdoba (Argentina). Hacia una definición de los procesos sociales del período prehispánico tardío (900–1573 d.C.). *Intersecciones en Antropología*, 8, 31-47.
- Pastor, S., Medina, M., Recalde, A., López, L. & Berberían, E. (2012). Arqueología de la región montañosa central de Argentina. Avances en el conocimiento de la historia prehispánica tardía. *Relaciones de la Sociedad Argentina de Antropología*, XXXVII(1), 99-112.
- Pastor, S., Recalde A., Tissera L. & Ocampo M. (2015). Secuencias de producción e imposición iconográfica. Tendencias en el arte rupestre del occidente de Córdoba (Argentina). En Salazar, J. (Ed), *Condiciones de posibilidad de la reproducción social en sociedades prehispánicas y coloniales tempranas en las Sierras Pampeanas (República Argentina)* (pp. 41-84). Córdoba: Centro de Estudios Históricos.
- Recalde, A. (2015). Representaciones en contexto. Características del paisaje rupestre de Cerro Colorado (Sierras del Norte, Córdoba, Argentina). *Relaciones de la Sociedad Argentina de Antropología*, XL (vol), 523-548.
- Recalde, A. & Pastor, S. (2012). Contextos “públicos” y “privados” para la ejecución del arte rupestre en el valle de Guasapampa (Córdoba, Argentina). *Latin American Antiquity*, 23(3), 327-345.
- Rivero, D. (2012). La ocupación humana durante la transición Pleistoceno-Holoceno (11,000–9000 a.P.) en Las Sierras Centrales de Argentina. *Latin American Antiquity*, 23(4), 551-564.
- Rochietti, A. (2015). Los humanos en el arte rupestre de la Sierra de Comechingones. Córdoba Prehistórica. *Revista Sociedades de Paisajes Áridos y Semi-Áridos*, X, 94-120.
- Rosa, E., Scappini, E. & Bianco, C. A. (2000). *Gramíneas de la Sierra del Morro*. Provincia de San Luis (Argentina): Universidad Nacional de San Luis.
- Sario, G. (2013). Tecnología lítica y uso diferencial del espacio en Estancia La Suiza, San Luis, Argentina. *Revista del Museo de Antropología*, 6, 63-72.
- Soriano, A., León, R., Sala, O., Deregibus, V., Cauhépé, M., Scaglia, O., Velásquez, C. & Lemcoff, J. (1992). Río de La Plata Grasslands. En: R. T. Coupland (ed.), *Ecosystems of the world. Natural Grasslands. Introduction and Western Hemisphere* (pp. 367-407). Holanda: Elsevier.
- Taçon, P. (1994). Socialising landscapes: the long-term implications of signs, symbols and marks on the land. *Archaeology of Oceania*, 29, 117-129.
- Vignati, M. (1936). Resultados antropológicos de algunos viajes por la provincia de San Luis. *Notas preliminares del Museo de La Plata I Antropología*, 2, 309-348.
- Vignati, M. (1940). Culturas Prehispánicas y Protohistóricas en la provincia de San Luis. Antecedentes bibliográficos: Los precursores. *Notas del Museo de La Plata V Antropología*, 20, 149-176.