

ESTUDIO DE INVESTIGACIÓN SOBRE LA PERCEPCIÓN SOCIOAMBIENTAL EN EL SECTOR EMPRESARIAL AMBIENTAL DE ANDALUCÍA DESDE UNA MIRADA DE GÉNERO.

Solís Espallargas M^a Del Carmen
Departamento de Teoría e Historia de la Educación y Pedagogía Social
Universidad de Sevilla
irisolis@gmail.com

RESUMEN

Más del 50% de la población mundial vive, piensa y siente en femenino. Es necesario hacer visible la variedad de situaciones y de experiencias que abrigan la forma en que las distintas mujeres de todo el mundo nos relacionamos y entendemos el medio ambiente, así como resaltar el hecho de que la crisis ambiental afecta de diferente forma a las personas en razón de sus circunstancias socioculturales, de su género y de sus singularidades físicas.

A lo largo de la historia, se le han ido asignando a las mujeres y los hombres diferentes papeles y responsabilidades respecto a sus vidas, familias, hogares y comunidades. Tienen diferente conocimiento de los recursos naturales, diferente control y acceso a los mismos, y diferentes oportunidades para participar en la toma de decisiones sobre su uso. Por ello es importante entender la relación de ambos sexos con el medio ambiente para crear soluciones que permitan utilizar los recursos naturales de forma más sostenible y equitativa; si no se tiene en cuenta dicha relación, existirá un conocimiento distorsionado del efecto de los seres humanos sobre el medio ambiente. Es por esto, por lo que se plantea esta investigación, centrada en visibilizar las diferentes percepciones y relaciones que tienen un grupo de mujeres que desarrollan su actividad profesional en el sector ambiental en un contexto muy determinado como es Andalucía.

PALABRAS CLAVE

Ecofeminismos, educación socioambiental, participación socioambiental, empoderamiento.

1. OBJETIVOS Y METODOLOGÍA DE LA INVESTIGACIÓN

El interés de este trabajo surge ante la necesidad de investigar sobre cómo es la participación real que están realizando las mujeres en el sector empresarial ambiental en Andalucía y cuál es la aportación que están realizando hacia un modelo de desarrollo más sostenible. Para poder hacer un análisis de esta participación nos hemos adentrado a investigar percepciones relacionadas con su modelo de pensamiento y acción para intentar entender cómo sienten y viven el mundo, desde lo local y cómo es su implicación y aportación en la construcción de un modelo social y económico más reequilibrado entre los seres humanos y la naturaleza.

Algunas de las dimensiones sobre las que hemos querido reflexionar en este trabajo son las siguientes:

- Cuál es la percepción ambiental que tienen un determinado grupo mujeres empresarias que realizan su actividad profesional en el sector ambiental de Andalucía.
- Cuáles son las motivaciones que tienen las mujeres que están desarrollando su actividad profesional en el sector ambiental.
- Cuál es la percepción que tiene el grupo de mujeres empresarias sobre el papel que están desempeñando en el ámbito ambiental y en la sociedad.
- Cuál es la aportación que están realizando mujeres empresarias en la modernización ambiental en Andalucía.
- Cuáles son los sectores empresariales en los que las mujeres están desempeñando cargos de responsabilidad en el ámbito ambiental.
- Cómo es el modelo de gestión ambiental que se está llevando a cabo en las empresas lideradas por mujeres, cómo se produce la toma de decisiones y cómo son las relaciones con otras empresas.
- Cuáles son las dificultades que encuentran las mujeres en Andalucía para el desarrollo profesional en el sector ambiental.

A la hora de investigar sobre el papel que juegan las mujeres en el paradigma ambiental, hemos utilizado un método de investigación en el que se insiste especialmente en la recogida rigurosa de datos. Lejos de ser una actividad unidimensional y lineal, en este análisis, se ha operado en dos dimensiones. No sólo se han redactado los datos, sino que se ha entablado un diálogo permanente entre la entrevistadora y la persona entrevistada, a la que acompaña una reflexión analítica permanente. Este continuo intercambio ha supuesto una flexibilidad metodológica, para cambiar en cualquier momento la hipótesis de partida o la orientación de las entrevistas.

En este caso no se trata de una investigación sobre hechos concretos, sino que hay que unir a la cosmovisión de la investigadora, la propia cosmovisión investigada. Los datos obtenidos van a estar influenciados no sólo por la investigadora, sino también por el sujeto investigado, que tendrá no sólo que contestar lo que piensa sobre una pregunta, sino que la interpretará atendiendo a su propia cosmovisión.

2. FASES DE LA INVESTIGACIÓN

La primera fase de la investigación consistió en la realización de un estudio empírico sobre los intereses, las expectativas, las visiones, el sentir que tienen diferentes mujeres que están participando activamente en el ámbito empresarial por mejorar la calidad ambiental, es decir, la calidad de vida de su entorno.

A continuación se planteó qué instrumentos íbamos a utilizar para esta fase y cómo se iba a elegir la muestra ya que el primer problema que se planteó fue decidir quienes eran los sujetos óptimos a investigar y cómo poder contactar con ellos.

La selección de los sujetos de investigación para este estudio se realizó de forma intencionada, siendo exclusivamente mujeres, con la intención de escuchar sus voces con claridad, teniendo en cuenta una serie de criterios:

1. Mujeres con cargos directivos o de gestión en la empresa en el ámbito ambiental.
2. Empresas, dirigidas, lideradas y/o formadas por mujeres que estén desarrollando proyectos de innovación ambiental.
3. Mujeres que están realizando actividades tradicionales respetuosas con su entorno, así como generando riqueza local.
4. Empresas lideradas, dirigidas y/o formadas por mujeres que estén desarrollando buenas prácticas con criterios socioambientales.

Cumpliendo con estos criterios se procuró la mayor diversidad de ambientes geográficos, sociales y culturales que conforman Andalucía.

Una vez establecidos los criterios de selección de los sujetos de estudio y acotado el ámbito geográfico se procedió a realizar el estudio de muestreo mediante el rastreo de diversas fuentes de información. Bases de datos facilitadas por la Consejería de Medio Ambiente, Instituto Andaluz de la Mujer, Diputaciones provinciales y ayuntamientos han sido las fuentes iniciales de rastreo. A estas fuentes se le han añadido otras como las búsquedas a través de bases de datos publicadas en web. Los Centros de Ayuda al Desarrollo Empresarial, Grupo de Desarrollo Rural y Ayuntamientos han sido las principales fuentes de información en el ámbito rural. Los CADE, (Centros de Ayuda al Desarrollo Empresarial), GDR (Grupo de Desarrollo Rural) y Ayuntamientos han sido las principales fuentes de información en el ámbito rural. Internet, diputaciones y administraciones e instituciones regionales han suministrado información más útil en ámbito urbano.

La acotación del campo del estudio fue bastante dificultoso debido a la gran diversidad de sectores, entre los que se han estudiado los siguientes:

- Sector agroalimentario: Se han rastreado empresas de agricultura ecológica, de elaboración de productos ecológicos, de distribución y venta, etc. Es un sector que se está experimentando un gran auge en Andalucía.
- Empresas del sector de ecoinnovación, biotecnología y energías renovables (I+D+I). Se ha realizado un barrido de empresas cuyo fin es la investigación, así como la producción e innovación tecnológica. Empresas productoras de biocombustibles, de energía solar, solar térmica y fotovoltaica. En este sector se están produciendo grandes avances a

nivel regional, pero continúa la dificultad de encontrar a mujeres que lideren estos procesos, siendo los puestos de responsabilidad ocupados mayoritariamente por hombres e incluso exclusivos.

- Empresas del sector de la construcción y montajes de energía renovables. Se ha realizado una búsqueda entre empresas dedicadas a la producción de materiales ecológicos para la construcción encontrado la dificultad de escasez de mujeres con cargos de responsabilidad en este sector.
- Empresas del sector turístico. Se observa un gran auge de empresas que están incorporando criterios de sostenibilidad dentro de este sector, especialmente en empresas de turismo rural.
- Empresas de arte y decoración. En este sector se han seleccionado empresas que utiliza materiales reciclados o reutilizados así como aquellas que incluyen criterios de sostenibilidad.

Como hemos indicado anteriormente, en primer lugar, se realizó un rastreo para identificar las empresas de mujeres relacionadas con el medio ambiente. En segundo lugar se contactó con instituciones locales y provinciales para la orientación de las asociaciones y empresas formadas y/o lideradas por mujeres que cumplen los requisitos descritos anteriormente. Posteriormente Se elaboró una lista previa de 100 empresas de las cuales se seleccionaron un número de 30 para un análisis en mayor profundidad

La forma de registrar y conservar la información fue mediante una entrevista semi-abierta. Una vez recopilada toda la información se procedió al vaciado de los datos obtenidos, los cuales se analizaron mediante un sistema de categorías.

La entrevista se estructuró atendiendo a las siguientes dimensiones:

1. Dimensión personal
2. Actividad empresarial
3. Modelo de educación socioambiental
4. Modelo ecofeminista
5. Propuestas para el cambio de paradigma.

3. ANÁLISIS DE LOS RESULTADOS

En este punto, presentamos algunas de las reflexiones realizadas en función de las respuestas obtenidas en las entrevistas realizadas a las personas objeto de investigación. Como se trata de analizar formas de pensamiento mediante la realización de entrevistas semi-abiertas o semi-estructurada, para ello se estableció previamente un sistema de categorías correspondiente con las dimensiones de interés para la reflexión.

Con el sistema de categoría se pretende hacer una fotografía sobre las dimensiones previamente establecidas que nos pueden dar una idea para establecer algunas hipótesis planteadas previamente en los objetivos de esta investigación.

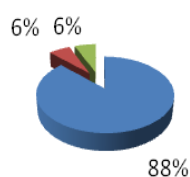
Dimensión personal

En esta dimensión se pretende analizar el nivel de implicación que tienen las mujeres desde el ámbito personal en el sector empresarial ambiental.

A modo de lectura de los resultados obtenemos que un elevado porcentaje de las mujeres entrevistadas (80%) ocupan cargos de responsabilidad en la empresa en la que trabajan ejerciendo en el 100% de los casos las funciones que requieren los puestos de responsabilidad. El 91% de las entrevistadas declaran que la motivación para trabajar en el ámbito ambiental es intrínseca, es decir, proceden de ellas mismas, en la mayoría de los casos de la puesta en práctica de la coherencia de sus pensamientos de su forma de entender la vida y las relaciones de los seres vivos con su entorno. Por los datos podemos deducir que no está directamente relacionada la formación en el sector ambiental con la dedicación profesional en el mismo, ya que apenas un poco más de la mitad de las entrevistadas (53%) poseen formación específica en el sector ambiental. Por lo que denota que no es condición indispensable para el desarrollo profesional en este campo.

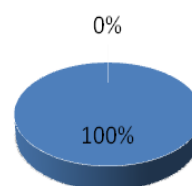
Categoría 1.1. Cargo que ocupa en la empresa

- 1.1.a. De responsabilidad con toma de decisiones.
- 1.1.b. Sin toma de decisiones.
- Sin información



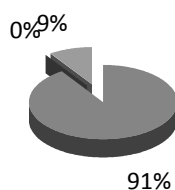
Categoría 1.2. Labor que realiza en la empresa

- 1.2.a. Relacionada con el cargo.
- 1.2.b. No relacionada con el cargo.



Categoría: 1.3. Motivaciones para trabajar en el sector ambiental

- 1.3.a. Intrínseca
- 1.3.b. Externas
- 1.3.c. ambas

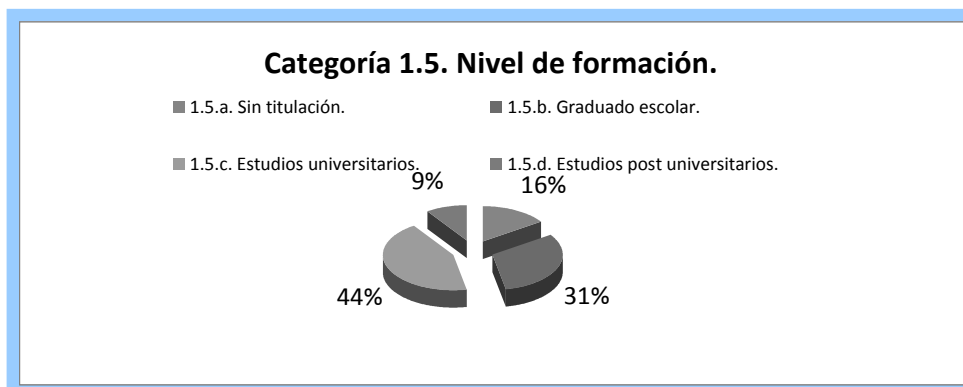


Categoría 1.4. Formación

- 1.4.a. Sector ambiental.
- 1.4.b. Disciplinas no directamente relacionada con temas ambientales.



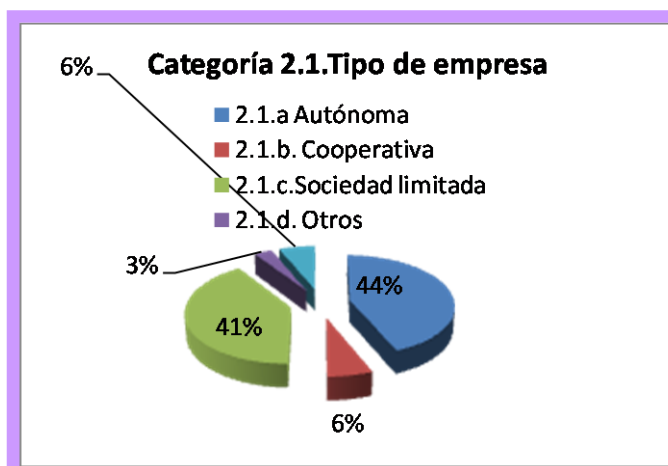
Es destacable que el nivel de formación es bastante elevado, ya que el 53% de las entrevistadas poseen formación universitaria. Aunque la formación inicial no sea en temas ambientales, sí que destaca la formación continua en forma de cursos de especialización relacionadas con la actividad profesional. Así mismo, requiere una formación que permita tener una visión compleja del mundo así como desarrollar alternativas mediante la creatividad para la solución de problemas.



Dimensión sobre la actividad profesional

En esta dimensión se realiza un análisis sobre cuáles son las características del modelo empresarial que están llevando a cabo las mujeres que desarrollan actividades ambientales en Andalucía.

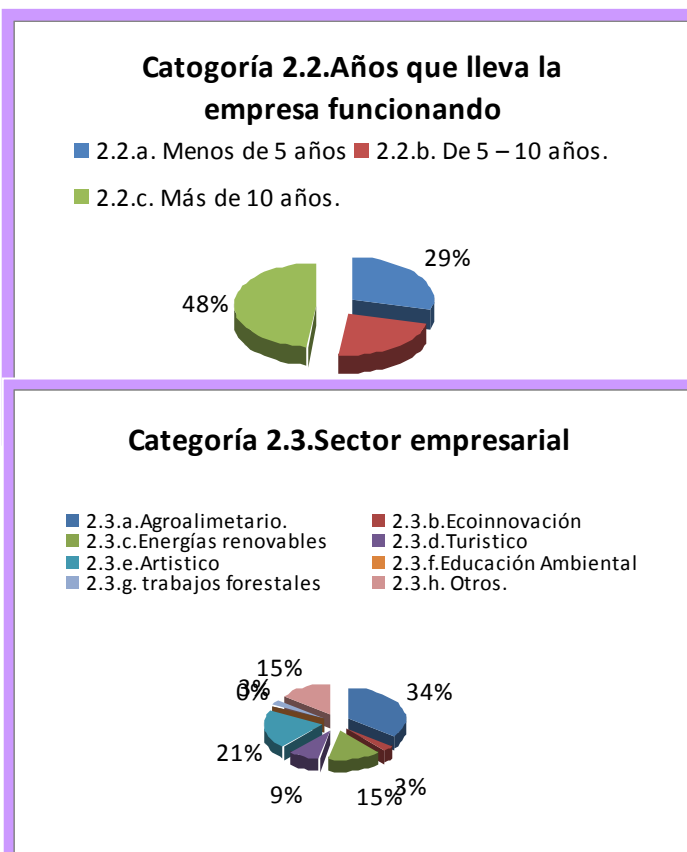
En relación al tipo de empresa en el que trabajan, casi la mitad de las entrevistadas trabajan como autónomas (44%), le sigue con un 41% como sociedades limitadas. Apenas existe el modelo de cooperativa (6%). Es de destacar que en el ámbito ambiental en empresas lideradas por mujeres abundan las pequeñas empresas, la mayoría de ellas autogestionadas por ellas mismas. Según el informe Datos básicos 2010. Perspectiva de género¹, en el que se especifica que el índice de feminización en actividades en el sector ambiental tales como la agricultura, ganadería, silvicultura y pesca, el índice de feminización, (es decir, el cociente expresado en % entre el número de mujeres y el número de hombres, indica el número de mujeres por cada 100 hombres) es un 38,33 y en actividades tales relacionadas con la gestión ambiental es de 17,09. Esto quiere decir que las actividades ambientales continúan siendo un sector muy masculinizado, por lo que la manera más eficaz de ir feminizando este tipo de actividades es montando los propios negocios, es decir, siendo autónomas.



¹ CONSEJERÍA DE ECONOMÍA Y HACIENDA. (2010) "Datos básicos 2010. Perspectiva de género". Instituto de estadística de Andalucía. Sevilla.

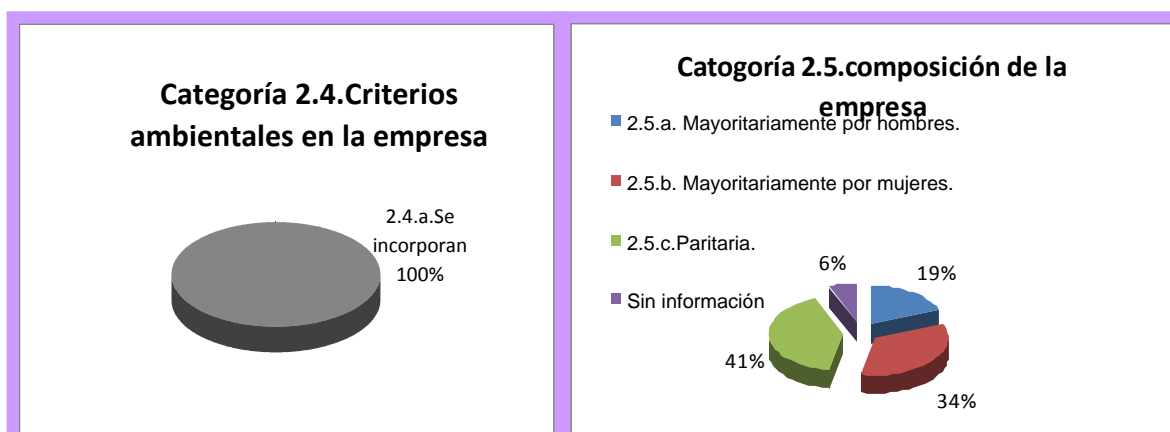
Con relación a la categoría sobre los años que llevan funcionando las empresas es destacable que casi la mitad de las entrevistadas (48%) desarrollan su labor profesional en empresas que llevan funcionando más de 10 años. Esto denota bastante estabilidad en el desarrollo de actividades en el sector ambiental, así como una garantía de apuesta de futuro. Le sigue con un 29 % empresas de reciente creación en la que la innovación y la creatividad en la creación de un nicho en el mercado, son las herramientas para el éxito.

En relación al sector empresarial el sector dominante es el agroalimentario. Este sector recoge actividades de agricultura ecológica, ganadería ecológica, fabricación de alimentos de forma artesanal como quesos, mermeladas, confituras así como su distribución. Seguidamente le siguen los trabajos del mundo artístico que incorpora también aquellos relacionados con la artesanía. De estos datos obtenemos como sigue siendo predominante la actividad de las mujeres en actividades más relacionadas con el campo, y en aquellas relacionadas con las energías, innovación, gestión ambiental, el porcentaje es menor ya que es un sector masculinizado. Este porcentaje coincide con los datos estadísticos recogidos del informe citado anteriormente de "Datos Básicos 2010, perspectiva de género".

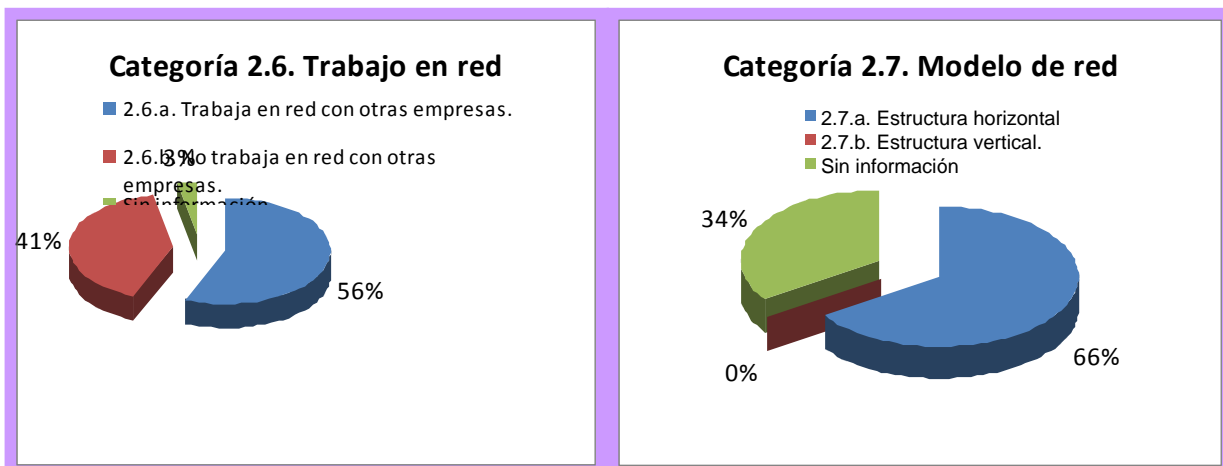


Todas las empresas entrevistadas llevan a cabo su actividad teniendo en cuenta criterios ambientales, es decir, realizando su actividad con el mínimo impacto ambiental posible.

Respecto a la composición de mujeres y hombres de las empresas, casi la mitad de ellas son paritarias (41%), están compuestas por el mismo número de mujeres que de hombres, un 34% de ellas están formadas exclusivamente por mujeres.

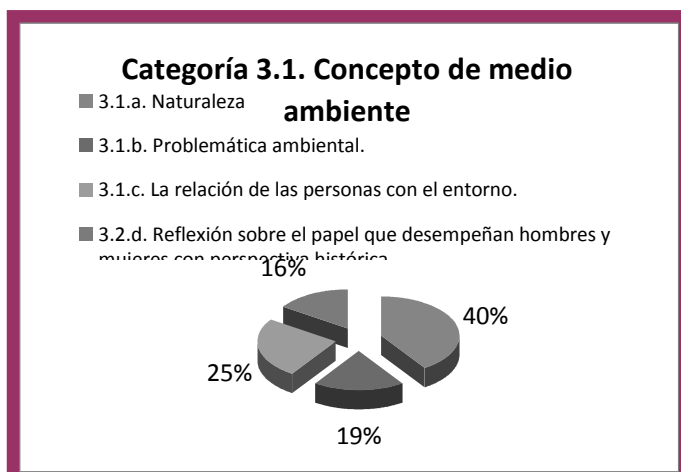


Más de la mitad de las empresas (56%) trabajan en red con otras empresas, entendiendo el modelo en red como trabajo cooperativo, de formación y de intercambio de experiencias desde una organización horizontal.

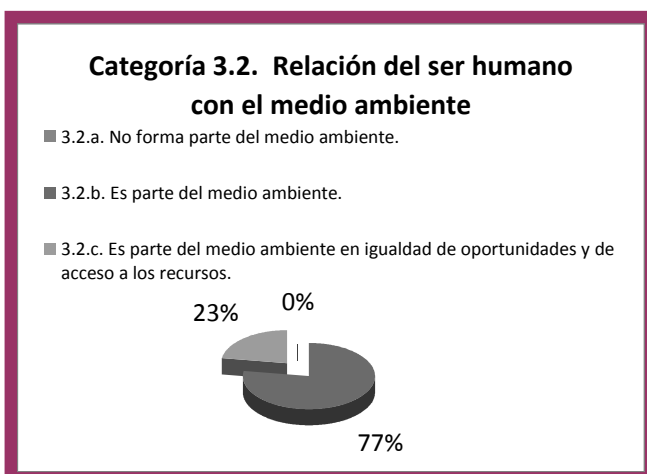


Modelo de educación socioambiental

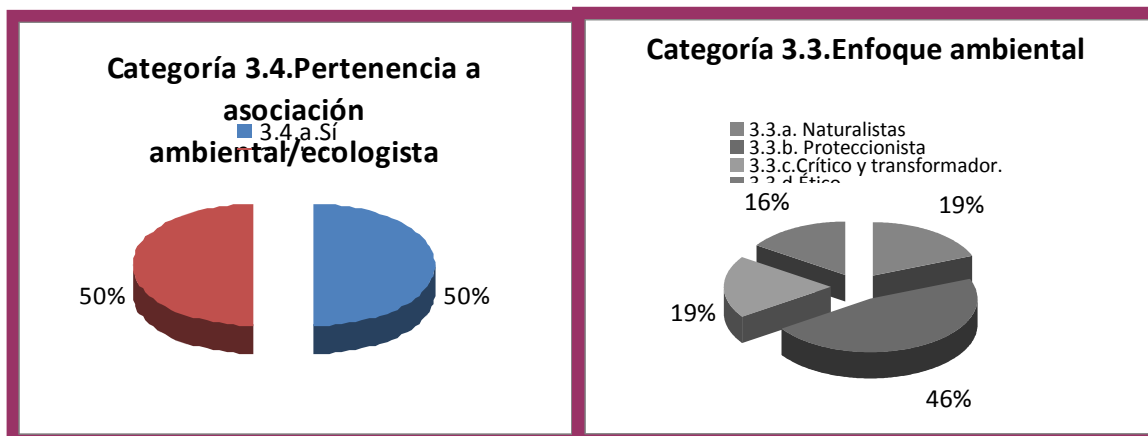
En relación al modelo de educación ambiental intrínseco de las mujeres que están desarrollando su actividad profesional en el ámbito ambiental hemos de destacar que persiste la relación del medio ambiente con la naturaleza. Por lo que continúa vigente el modelo de educación sobre y para el medio, sin incluir en las relaciones ecosistémicas, las relaciones antrópicas.



Un 19% de las entrevistadas expresan el medio ambiente como relaciones desequilibradas entre distintos sistemas. Sin embargo, un 25 % se encajaría en un nivel de complejidad mayor que incluye en su concepto de medio ambiente al ser humano y las relaciones entre ellos y ellos con su entorno. Un 16 % es capaz de hacer un planteamiento de mayor complejidad en el que analiza desde una perspectiva histórica las relaciones no sólo de los seres humanos con su entorno, sino cómo son las relaciones entre ellos desde una perspectiva de género.



Respecto a la participación ambiental a parte de su actividad profesional, hemos de destacar que el 50% de las entrevistadas participan desde el ámbito asociativo en proyectos ambientales, por lo que su implicación va más allá de lo estrictamente profesional, se podría decir que es una forma de entender el mundo más holística, donde las actitudes y los valores se desarrollan en diferentes ámbitos de la vida.



Modelo ecofeminista

Para realizar el análisis de esta dimensión se parte desde una concepción teórica sobre una ética del ecofeminismo y concretamente una ética crítica sobre la realidad ambiental que nos lleva a replantear la cosmovisión, más allá de un planteamiento utilitarista en la que la naturaleza siga estado al servicio del antropos. Somos parte de la naturaleza y tenemos que redefinirnos para abandonar definiciones fantasiosas de lo que somos y pensamos como seres que formamos parte del entramado de la vida. El nuevo paradigma de la ecología profunda plantea una visión holística del mundo, ya que lo ve como un todo integrado más que como una discontinua colección de partes. Reconoce la interdependencia fundamental entre todos los fenómenos y el hecho de que, como individuos y como sociedades, estamos inmersos en (y dependientes de) los procesos cíclicos de la naturaleza. Por lo tanto, *“plantea profundas cuestiones sobre los propios fundamentos de nuestra moderna, científica, industrial, desarrollista y materialista visión del mundo y manera de vivir. Cuestiona el sistema completo desde una perspectiva ecológica, desde la perspectiva de nuestras relaciones con los demás, con las generaciones venideras y con la trama de la vida de la que formamos parte”*. (Fritjof Capra: La trama de la vida, 1996).

La escuela de la ecología profunda junto con la ecología social, que complementa las propuestas de la ecología profunda, con el reconocimiento de que la naturaleza fundamentalmente antiecológica de muchas de nuestras estructuras sociales y económicas y de sus tecnologías, tiene sus raíces en lo que Riane Eisler ha denominado el “sistema dominador” de la organización social. Patriarcado, imperialismo, capitalismo y racismo son la dominación social que son en sí mismos explotadores y antiecológicos. En el sentido profundo, es una visión no sólo administrativa de los recursos sino también una visión de ecojusticia, de cómo distribuimos lo que nos toca de la naturaleza y al mismo tiempo qué relación establecemos con nuestro entorno y entre nosotros mismos.

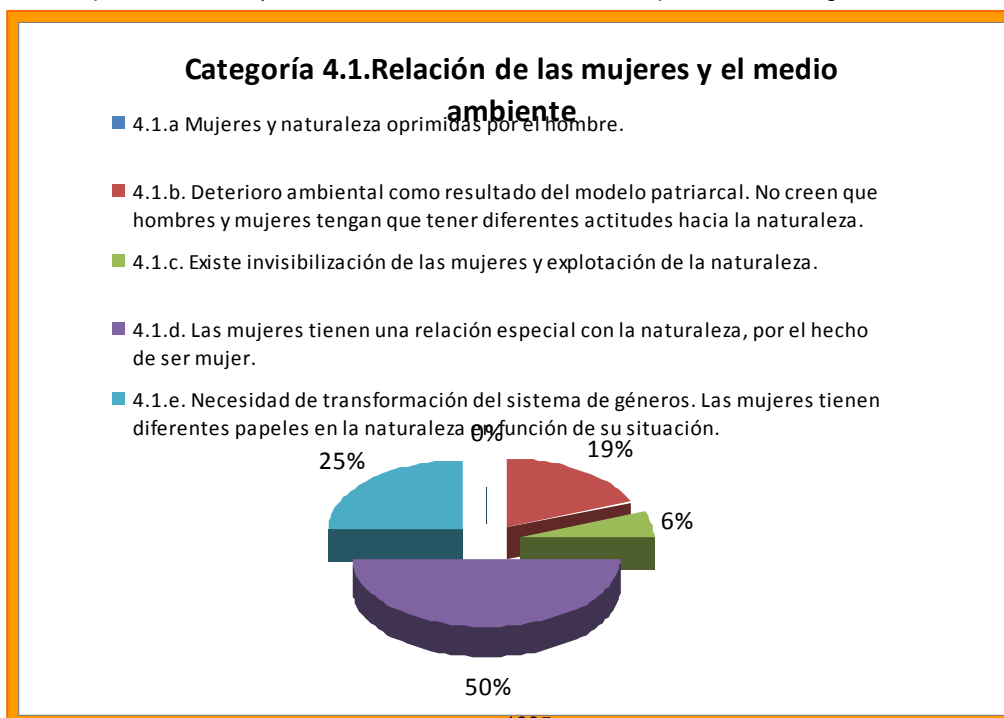
Es precisamente en el replanteamiento de estas relaciones, donde las mujeres tienen un papel fundamental en la realización de propuestas para el cambio de paradigma. Como defiende Sherry B. Ortner *“La recuperación de los valores matriarcales y la implantación de la cultura femenina (en la que se recogen los conocimientos de las mujeres tradicionalmente desprestigiados, sus experiencias y sus valores), convierten el rol insustituible de las mujeres en la preservación de la especie en un instrumento de poder para las mujeres y en un activismo ecológico propio”*.

Pero primero, desde una perspectiva feminista, sería necesario precisar cuáles son las necesidades de las mujeres. Las mujeres son diversas y tienen diferentes necesidades, ya que “la mujer no existe” es una representación simbólica. Cualquier proceso de desarrollo debe satisfacer las necesidades. Mujeres diversas que contribuyen a mejorar las condiciones de vida de los otros y de las comunidades. La cultura femenina ha marcado a lo largo de la historia una manera diferente de actuar en la resolución de conflictos.

La construcción de esta identidad femenina incluye aspectos como protección, dignidad, autorrespeto, la preocupación por el bienestar de los otros; la asunción de responsabilidades haciendo un uso de un poder más cercano, con una dinámica de trabajo que conforma un ejercicio en la toma de decisiones desde el diálogo y la participación colectiva.

Partiendo de esta concepción teórica, analizamos las percepciones de las mujeres entrevistadas sobre las relaciones que tienen las mujeres con su medio ambiente y cómo son este tipo de interacciones. Algunas reflexiones planteadas se basan en que la mitad de las entrevistadas tienen lo que denominamos un enfoque “espiritualista” al pensar que las mujeres por el hecho de ser mujer tienen un vínculo especial con la naturaleza, es lo que hemos determinado como el “sentir femenino”. En este sentido, entendemos el sentir femenino como una sensibilidad hacia el entorno y un respeto por la naturaleza en el que las mujeres se han hecho portavoces y depositarias. El sentir femenino conlleva estereotipos maternos que nos acercan a valores como la igualdad, la cooperación, la comprensión,... ; Pero, sobre todo, a la generosidad y la justicia. La mujer por el hecho de ser dadora de vida, desarrolla unos valores protectores y de cuidado innatos a su sexo que lo extrapola a la forma de relacionarse con los demás y con el medio ambiente.

Le sigue un 25 % de mujeres que piensan que la relación entre las mujeres y el medio ambiente (entendido por naturaleza) se basa en una relación de “comprensión” de “igualdad de estado” en



su relación con el hombre, ya que ambas se encuentran explotadas. Es una relación de complicidad y de intento de superación a través de nuevo del sentir femenino.

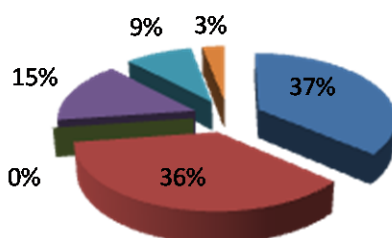
Con un 19%, una parte de las entrevistadas entienden que los valores y el tipo de relación con el medio ambiente es indiferente al sexo relacionándolo más con el tipo de educación recibida y el contexto en el que se haya desarrollado la persona.

Sólo un 6% explicita la invisibilización del papel de la mujer en determinadas actividades relacionadas con el medio ambiente.

Respecto a las funciones que están desempeñando las mujeres en su entorno, destaca que cerca del 80% son funciones relacionadas al sexo o al género. Tan sólo un 9% explicita funciones independientes por ser mujer. Casi el mismo porcentaje tienen las funciones que están más relacionadas con la “esencia femenina” que las funciones atribuidas por el rol social establecido. Respecto a las funciones asociadas a la esencia femenina se le atribuyen labores de protección, previsión del peligro, ética del cuidado, conservadora y transmisora de costumbres y tradiciones. Las funciones atribuidas al rol social son las de educadoras de los hijos e hijas, gestoras del hogar, en las que se incluye la realización de la compra, la gestión de los residuos, la utilización de productos no contaminantes. Tan sólo un 15% determina que las funciones están relacionadas con la conciencia ambiental y la educación que haya recibido la mujer como persona independiente a su sexo.

Catgoría 4.2 Función que desempeñan las mujeres en el medio ambiente

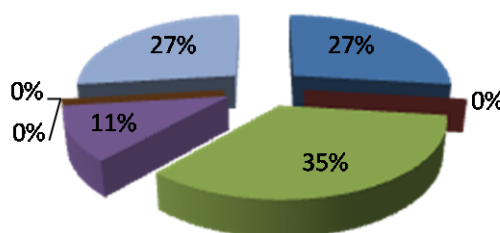
- 4.2.a.1. Funciones asociadas a valores femeninos (esencia femenina/sexo)(Protectora, previsora del peligro, ética del cuidado, conservadora, transmisora)
- 4.2.a.2. Funciones determinadas por el género (rol social atribuido por ser mujer) (educadora, gestora del hogar, cuidado de los niños y niñas)
- 4.2.b.1. Funciones relacionadas con la conciencia ambiental.
- 4.2.b.2. Funciones independientes al sexo/género.
- sin información



Cuando a las entrevistadas se les pregunta por los cambios percibidos de las mujeres en relación con su medio un alto porcentaje (62%) plantean que las mujeres tienen mayor conciencia ambiental y están más implicadas en la participación socioambiental, tienen más protagonismo social y están ocupando mayores puesto de responsabilidad y toma de decisiones, aunque este avance todavía tiene que seguir en aumento. Llama la atención que el 27% de las entrevistadas plantean que las mujeres cada vez tienen menos relación con el entorno, sobre todo en zonas rurales.

Catogoría 4.3. Cambios en las relaciones de las mujeres con su entorno

- 4.3.a. Evolución de la participación ambiental de la mujer (toma de decisiones, protagonismo).
- 4.3.b. Conciencia e implicación ambiental:
 - 4.3.b.1 Las mujeres tienen más conciencia ambiental.
 - 4.3.b.2 Las mujeres tienen menos conciencia ambiental.
- 4.3.c. Relación con el entorno (oficios):
 - 4.3.c.1 Ahora hay más relación con el entorno.
 - 4.3.c.2 Ahora hay menos relación con el entorno.



Más de la mitad de las entrevistadas plantean que no existen dificultades para la participación ambiental por el hecho de ser mujer, sobre todo basándose en su propia experiencia personal. Llama especialmente la atención, sobre todo en determinados sectores ambientales masculinizados que no tengan la percepción de dificultad debido al sexo. Un 27% sí que plantean que las dificultades para la participación ambiental están relacionadas con la discriminación sexual que sufren las mujeres, sobre todo en el acceso a la información ambiental y en el uso del tiempo personal para la participación en la vida pública.

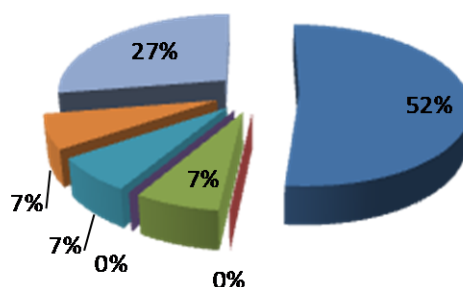
Mencionan la existencia de otro tipo de dificultades para la participación ambiental relacionadas con la propia autoestima de las mujeres, con la demostración continua de “ser capaz de hacer”. En el mismo porcentaje (7%) se encuentran dificultades relacionadas con el tipo de sistema político, con el acceso a los puestos de toma de decisiones así como la conciliación de la vida familiar y personal con la vida de participación pública, que se deriva en que no existe una igualdad entre hombres y mujeres en la disponibilidad de tiempo y su uso. Siendo mayoritariamente el uso del tiempo de las mujeres dedicadas a la familia, al cuidado de los demás, además del dedicado a la actividad profesional.

Cuando les preguntamos por las dificultades que creen que tienen las mujeres en general para su participación en la sociedad, destaca que un 22% piensan que no tienen dificultades, basándose en la propia experiencia vivida.

Un 25% plantea que una de las mayores dificultades es la conciliación de la vida familiar y profesional, ya que recae en ellas casi exclusivamente las responsabilidades de cuidado de los hijos e hijas y de la gestión del hogar.

Categoría 4.4. Dificultades de las mujeres para su participación ambiental.

- 4.4.a No hay dificultades
- 4.4.b.1. Dificultades intrínsecas de las mujeres (autoestima)
- 4.4.b.2.1. Desigual uso del tiempo (corresponsabilidad/ conciliación vida familiar y laboral).
- 4.4.b.2.2. Derivadas del sistema político.
- 4.4.b.2.3. Discriminación por el hecho de ser mujer.

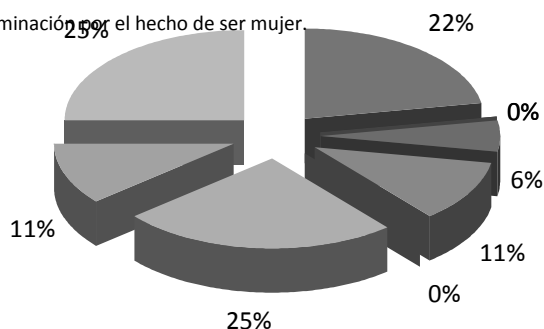


Esta percepción coincide con los “Datos básicos 2010. Perspectiva de género”, sobre la conciliación de la vida familiar y laboral entre hombres y mujeres en Andalucía. Estos datos reflejan el motivo por el que tanto hombres y mujeres dejaron de trabajar. Entre los motivos, aquel que se refiere al cuidado de los hijos e hijas, enfermos, personas con discapacidad o personas mayores, frente a un 23,3 de mujeres (miles de personas) los hombres sólo son 0,8 (miles de personas).

Cabe resaltar la visibilización de dificultades intrínsecas a la biología de la mujer, como es el caso del embarazo. Se entiende como dificultad cuando no se remunera debidamente, cuando no se respetan los periodos de baja maternal establecidos, cuando se producen despidos por el hecho de estar embarazada. También destaca el miedo expresado a los tóxicos a los que están expuestas en determinados trabajos y el peligro que sufren las mujeres y el feto así como los trabajos que requieren fuerza física.

Categoría 4.5. Dificultades de las mujeres en la sociedad

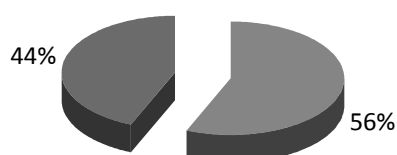
- 4.5.a No hay dificultades
- 4.5.b.1.1. Dificultades de origen psicológico (autoestima)
- 4.5.b.1.2. Dificultades de origen biológico (embarazo)
- 4.5.b.2. Dificultades extrínsecas. Procedentes del modelo social.
- 4.5.b.2.1. Desigual uso del tiempo (corresponsabilidad/ conciliación vida familiar y laboral).
- 4.5.b.2.2. Derivadas del sistema político.
- 4.5.b.2.3. Discriminación por el hecho de ser mujer.



Al analizar la percepción de las entrevistadas sobre la práctica de la igualdad real entre hombres y mujeres, es decir, la igualdad de oportunidades en la sociedad andaluza, destaca el hecho de respuestas muy equilibradas. Esto está muy relacionado con el alto porcentaje de la categoría anterior de no sentir que tengan dificultades por el hecho de ser mujer, sobre todo al desarrollar su actividad profesional.

Categoría 4.6. Percepción de igualdad real

- 4.6.a. No se ha conseguido la igualdad real entre hombres y mujeres
- 5.6.b. Se ha conseguido la igualdad entre hombres y mujeres



Propuestas para un cambio de modelo

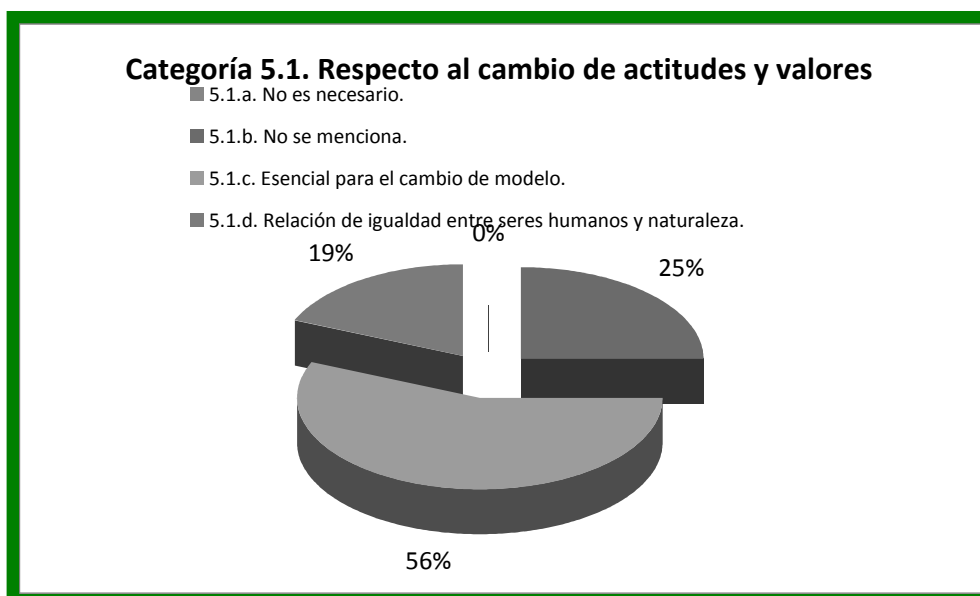
El modelo teórico desde el que se analiza esta dimensión se basa en los principios en los que la gestión ambiental de un desarrollo alternativo demande nuevos conocimientos interdisciplinarios y la planificación intersectorial del desarrollo; pero es, sobre todo, una llamada a la acción ciudadana para participar en la producción de sus condiciones de existencia y de sus proyectos de vida. Hablar de un desarrollo alternativo al actual, supone situarnos en un ámbito descentralizado, caracterizado por la diversificación de los estilos de desarrollo y los modos de vida de las poblaciones que habitan nuestro planeta. “Desde esta realidad, se brindan nuevos

principios a los procesos de democratización de la sociedad, que inducen la participación directa y la responsabilización por las diferentes comunidades, de su realidad y calidad ambiental” (Cortina, 1997; Rdz. Villasante, 1995).

Teniendo en consideración estos principios, se han establecido categorías de análisis que hacen reflexionar sobre la necesidad de planteamientos que promuevan una calidad ambiental - entendida no sólo con asegurar el sustento de todas las personas del planeta, sino con el restablecimiento de las relaciones en armonía entre la naturaleza humana y natural- a demás de las reivindicaciones emancipatorias desde la igualdad de género en la construcción de un desarrollo sostenible.

Algunas de los análisis realizados en función de las categorías son los siguientes:

Un alto porcentaje de las entrevistadas explicita el cambio de actitudes y valores como eje fundamental para el cambio de modelo social hacia un modelo más solidario, más justo y equilibrado con el medio ambiente. Tan solo un 19% explicita que el cambio de valores a demás de ser valores respetuosos con el medio ambiente tiene que ser respetuoso entre las personas desde una justicia social.



Del análisis de las percepciones de las entrevistadas respecto al planteamiento de si el cambio de modelo socioambiental lleva asociado el cambio de modelo político, destaca que un altísimo porcentaje no lo menciona. Esto refuerza la hipótesis sobre la concepción del medio ambiente y del modelo educativo en un nivel en el cual el cambio de modelo está enfocado en la prevención y resolución de los problemas ambientales, sin un cuestionamiento desde una perspectiva de la complejidad.



4. ALGUNAS CONCLUSIONES SOBRE LA CONFORMACIÓN DEL MODELO ECOFEMINISTA EN ANDALUCÍA

Los grupos de mujeres representan un notable potencial del movimiento de la ciudadanía, ya que canalizan las reivindicaciones de derechos, intereses y aportaciones desde nuevas ópticas. Este capital humano contribuye, en gran medida a la construcción de una sociedad más igualitaria, convirtiéndose en agentes de cambio. Las movilizaciones de mujeres ante diferentes conflictos ecológicos son una realidad evidente, con resultados concretos derivados de una cada vez mejor organización y una más activa participación. Es una realidad que grupos de mujeres de toda Andalucía se están movilizando ante problemas concretos unidas en una lucha común por la defensa del entorno. Participan activamente en tareas de educación ambiental y reivindicación de los derechos de las mujeres en la sociedad.

Concretamente, en el sector ambiental empresarial en Andalucía, cada año crece el número de iniciativas que o bien centran su actividad o realizan buenas prácticas en cuestiones ambientales con una cada vez mayor presencia de las mujeres. El sector ambiental se muestra como un importante yacimiento de empleo que ofrece múltiples oportunidades que pueden influir positivamente en la reducción de las discriminaciones y desigualdades, especialmente entre las mujeres del ámbito rural. Estas iniciativas empresariales son un instrumento de desarrollo local sostenible que no sólo contribuyen a la independencia económica de las mujeres, sino que también favorecen la mejora de su calidad de vida y la incorporación de nuevas formas de producción sobre procesos tradicionales respetuosos con el medio ambiente.

Aunque su estructura es muy heterogénea, este sector explora nuevas vías de comercialización de productos y servicios a la comunidad, que revalorizan el patrimonio natural, etnológico e histórico autóctono, la práctica y los saberes tradicionales de las mujeres sobre los usos y recursos, al tiempo que contribuyen a la sensibilización y educación ambiental.

A partir de las propias vivencias de las mujeres que trabajan por el cambio desde el ámbito empresarial, se configuran algunas de las características del modelo de acción ecofeminista que se está desarrollando en Andalucía. Este modelo se viene conformado por las siguientes aportaciones:

1. Re-apropiación del tiempo para la sostenibilidad.
2. El decrecimiento combinado con los requerimientos del feminismo.
3. La participación social como clave indispensable para mejorar la calidad ambiental y los derechos reales de las mujeres.
4. La corresponsabilidad socioambiental.
5. La educación socioambiental para la formación de la ciudadanía.
6. Valorización de roles tradicionales hacia el compromiso y participación socioambiental.
7. El trabajo en redes horizontales y cooperativas: modelos de relación comunitaria y sostenibles con el entorno.
8. Visibilización y empoderamiento de las mujeres en la acción ambiental.

9. Empoderamiento entendido como aumento de la autoestima, independencia económica mediante el autoempleo sostenible.
10. Revalorización de los papeles de las mujeres como transmisoras de valores tradicionales y trabajo cooperativo intergeneracional.

Re-apropiación del tiempo para la sostenibilidad

“Ustedes tienen los relojes, pero nosotros tenemos el tiempo” Proverbio anónimo.

El tiempo es una dimensión esencial en las vidas de las mujeres. Los roles de sexo se establecieron en otro contexto social marcados por otros ritmos, otros tiempos. Las mujeres no sólo mantienen esos roles, sino que suman a ese tiempo los trabajos y el tiempo requerido en el mercado laboral. Millones de mujeres, cumplen en sus ciudades y pueblos con deberes tradicionales de género que se han reactualizado (pero no los tiempos) y que ahora son “deberes modernos de género” y si no se cumplen, las mujeres se sienten excluidas de realizar anhelos personales y si los cumplen, tienen que perder condiciones de vida para acceder a esas experiencias de vida. Por todo ello, con el sobre-trabajo de las mujeres, hay un *sobre uso del tiempo*. Este sobre uso del tiempo hay que afrontarlo como prioridad en cualquier prospectiva del desarrollo humano sostenible. Desde este modelo se reivindica el uso el tiempo con una economía del tiempo sustentable para la vida humana, para la calidad de la vida, así como el respeto a los tiempos propios, a los ciclos de la naturaleza así como los ciclos internos de las mujeres.

La mayoría de las mujeres anteponen el tiempo de trabajo al tiempo de vida. Siendo el tiempo de trabajo cada vez mayor. No tienen una liberación para la atención de ellas mismas. Desde la práctica las mujeres reivindican la liberación de bloques de tiempo para la participación social y ambiental, para repensar y reivindicar el cambio de modelo, a demás de una equitativa distribución del tiempo en trabajos de atención y cuidado, roles hasta ahora delegados en su inmensa mayoría a las mujeres.

En la sociedad andaluza, el poder es el “secuestro de nuestro tiempo”. El avance hacia una nueva cultura del tiempo pasa por la revolución del tiempo para su re-apropiación y así disponer de espacios y tiempos propios de libertad.

<<La gestión del tiempo es un obstáculo para una mayor participación social, las mujeres tenemos habitualmente un mayor número de responsabilidades en el hogar...Yo me he tenido que venir de muchas reuniones porque tenía que hacer de comer... Es un ejemplo de lo que digo>> *Extracto de la entrevista realizada en Ronda. Málaga.*

El decrecimiento combinado con los requerimientos del feminismo

<<Nuestra Asociación actúa como un punto de unión entre consumidores y productores, eliminando intermediarios que manipulen la mercancía o alteren el proceso comercial. Se favorece las economías locales, se respetan los ciclos naturales de producción y, por tanto, se respetan los ecosistemas>> *Extracto de la entrevista realizada en Málaga.*

No es posible el crecimiento continuo en un planeta limitado. Cada vez es más claro que estamos superando muchos límites ambientales, por lo que la única estrategia que parece viable

a medio y largo plazo es la del decrecimiento. “Vivir mejor con menos” Este es uno de los objetivos hacia el que debe caminar el modelo ecofeminista. Frente a los supuestos de la globalización capitalista patriarcal se hace necesario romper con el consumo continuado como fuente de felicidad e inventar una nueva lógica social basada en la revalorización de los aspectos no económicos de la vida, dotar de protagonismo a las relaciones sociales, verdaderas generadoras de la felicidad humana, antes que la confianza en la maquinaria económica para tal fin y aplicar el pensamiento de las R: reevaluar (reconsiderar los valores feministas); recontextualizar (modificar las formas de contextualizar la realidad, evidenciando la construcción social de la pobreza, de la escasez, etc.), relocalizar (sustentar la producción y el consumo esencialmente a escala local), reestructurar (adaptar el aparato de producción y las relaciones sociales en función del cambio de valores); Reducir (disminuir el impacto sobre la biosfera de nuestros modos de producción y de consumo); reutilizar (en lugar de tirar los aparatos y bienes de consumo) y reciclar (los desechos incompresibles de nuestra actividad). Desde un enfoque feminista a este modelo de R se le añaden otras más: repensar (sobre el modelo social en el que estamos viviendo y el que queremos construir entre todas y todos) reivindicar (el acceso a los puestos de responsabilidad y de toma de decisiones para las mujeres en igualdad) redistribuir (reparto de riquezas y del acceso al patrimonio natural de forma igualitaria entre hombres y mujeres).

Más que construir una sociedad alternativa, el decrecimiento significa desaprender, desaprenderse de un modo de vida incompatible con las personas e insostenible con el planeta. Los caminos del decrecimiento pasan por estrategias y elementos tan diversos como la relocalización de la economía y la producción a escala local y sostenible; la agricultura ecológica, el fin de consumismo y la publicidad, el fin de nuestro modelo de transporte, la conservación y reutilización, la autoproducción de bienes y servicios, la austeridad, y un largo etc.

<<No hay espíritu de conservación sino de aprovechamiento. El principio fundamental es conocer para respetar. Tratamos de proporcionar la experiencia cognitiva a través de lo sensorial y a través de experiencias lúdicas. Tenemos un aula de naturaleza y proyecto medioambiental. Realizamos senderismo y rutas didácticas, espectáculos teatrales... Trabajamos en una exposición itinerante de plantas silvestres para la recuperación de la biodiversidad y quitarles el sambenito de “Malas Hierbas”>>. Extracto de la entrevista realizada en Santa Ana la Real. Huelva

<<Respeto por el conocimiento de la naturaleza y en reconocer que las plantas se componen de cientos e incluso de miles de sustancias que están en mutua interrelación estimulante y protectora determinada por la naturaleza>>” Extracto de la entrevista realizada en Estepona (Málaga)

<<Las mujeres hemos sido las grandes ecologistas del medio, siempre recicladoras, renovadoras, economizadoras...>> Extracto de la entrevista realizada en Aracena (Huelva)

La participación social como clave indispensable para mejorar la calidad ambiental y los derechos reales de las mujeres

<< Las mujeres tenemos dos barreras: posicionarte y participar como mujer. La participación es fundamental, tenemos que aportar nuestra forma de ser, de pensar, de comportarnos.

Participación y lucha, todavía queda mucho por hacer>> Extracto de la entrevista realizada en Málaga.

La participación de las mujeres en la resolución de problemáticas ambientales es mayoritaria en los movimientos sociales y de base fundamentalmente de ámbito local, en barrios, asociaciones. Si embargo la presencia femenina se reduce considerablemente en las estructuras tradicionales de poder, como sindicatos, partidos, gobiernos, parlamentos en los que sigue dominando una mayoría masculina.

La participación social y ambiental activa de las mujeres es imprescindible en el desarrollo de una democracia ambiental y la construcción de una eco-ciudadanía que actúe en la prevención y resolución de los problemas socioambientales de su entorno.

<<Es muy importante la participación de las mujeres en los movimientos asociativos y disponer de un hueco donde vecinos y vecinas expongan sus inquietudes para así poder influir en las decisiones políticas>> Extracto de la entrevista realizada en Almería.

Corresponsabilidad socioambiental

En esta propuesta entendemos la corresponsabilidad como el reparto reequilibrado de responsabilidades entre personas independientemente a su sexo. Responsabilidad entendida como el valor que está en la conciencia de la persona, que le permite reflexionar, administrar, orientar y valorar sus actos.

La responsabilidad socioambiental se rige por los siguientes principios:

1. Reconocer y responder a las propias inquietudes, a las de los demás y a las actitudes ante el entorno.
2. Mejorar los usos del tiempo, en tanto a la calidad de su uso y los recursos propios desde la posición y los recursos disponibles.
3. Asumir con prestancia las consecuencias que las omisiones, acciones, expresiones y sentimientos que generan en la persona, el entorno, la vida de los demás y los recursos asignados.
4. Actuar con principios y ética en el uso de recursos disponibles.

La corresponsabilidad lleva implícito el acceso a los puestos de responsabilidad- es decir, los puestos que requieren toma de decisiones (acciones responsables), motores de la sociedad- en igualdad entre hombres y mujeres.

<<Las mujeres son las principales motoras de la sociedad, generando costumbres que se puedan heredar y planteando actividades que mejoren la calidad de vida y sean respetuosas con el medio ambiente">>. Extracto de la entrevista realizada en Abrucena (Almería).

La educación socioambiental en la formación de la ciudadanía

La educación socioambiental como herramienta que, a través del cambio educativo, trata de responder a problemas actuales y de generar un nuevo pensamiento para el cambio de modelo. Permite formar en estrategias para la acción y la búsqueda de nuevos planteamientos

económicos, políticos, sociales y culturales que sean capaces de favorecer una convivencia armónica donde se participe en la construcción conjunta de un ambiente más saludable.

<<Centramos nuestras actividades de concienciación en diversos temas: reciclaje de residuos, el agua, consumo responsable, talleres de alimentación, etc..., con el tema de la igualdad de género y la prevención de la violencia de forma transversal>> . Extracto de la entrevista realizada en Alhama de Almería.

<<Empecé a visitar chatarrerías y a apreciar el valor que tenía lo que la mayoría consideraba desechos e independientemente del material con que las confecciono, mis esculturas siempre encierran un fondo, un mensaje a la sociedad en relación con el medioambiente>>. Extracto de la entrevista realizada en Gibraleón. Huelva.

<< La mujer aporta una mayor sensibilidad y perspectiva a largo plazo, influimos directamente en la educación de los hijos tanto en el tema de concienciación como en hacer algo habitual las buenas costumbres del reciclaje, el gasto mínimo y equilibrado del consumo de agua y energía, la concienciación de nuestro entorno y la interacción con él como un miembro más del ecosistema>>. Extracto de la entrevista realizada en Almería.

<< La mujer es transmisora de valores como el respeto y el cuidado del medio. Necesarias a la hora de planificar estrategias medioambientales>>. Extracto de la entrevista realizada en Alajar (Huelva).

<<Creo que lo que podemos hacer es tener una actitud responsable, justa y solidaria con las relaciones humanas y con el medio ambiente que sirva como referente para las nuevas generaciones. Transmitir valores positivos, por eso la clave está en la educación. Creo que tenemos capacidad para transformar aquellos aspectos de nuestro modo de vida que no son sanos y que hacen daño. Otro mundo es posible para mujeres y hombres...>>. Extracto de la entrevista realizada en Huelva.

Valorización de roles tradicionales hacia el compromiso y participación socioambiental

La reivindicación del papel de las mujeres en la mejora del entorno parte del contexto en el que desde los roles tradicionales de cuidadoras han realizado aportaciones a la calidad ambiental y a un ecodesarrollo basados en el equilibrio ecológico y el respeto a la diversidad, planteado como oposición al dominio, la explotación y el mal desarrollo.

<<Nuestros objetivos son promover la plena integración de la mujer en la vida social y su participación. Somos mujeres rurales que queremos potenciar el conocimiento de nuestro entorno, recuperar elementos tradicionales, mantenerlos vivos. Las mujeres debemos divulgar la necesidad del cambio de actitud, salir del aislamiento, no quedarnos en casa, para concienciar de que este planeta es nuestro y hay que cuidarlo">> Extracto de la entrevista realizada en La Nava. Huelva.

El trabajo en redes horizontales y cooperativas: modelos de relación comunitaria y sostenibles con el entorno.

<<El trabajo en red es una nueva filosofía de trabajo, que busca compartir experiencias y aunar esfuerzos para crear un proyecto que genere un bien común. Mejora el entendimiento y el conocimiento de realidades y visiones divergentes o convergentes, que se reúnen para crear sinergias de desarrollo>> Extracto de la entrevista realizada en Cartaya (Huelva).

Históricamente a las mujeres se nos ha asignado el rol del cuidado del hogar y la familia. Esto ha permitido que las mujeres desarrollemos capacidades de preservar y adecuar lo necesario. Hace que seamos protagonistas a la hora de iniciar procesos participativos encaminados a distribuir equitativamente dentro de los núcleos cercanos. Las mujeres tendemos a trabajar en redes horizontales y a fomentar el trabajo colectivo basado en la complementariedad.

Las redes son muy efectivas en los momentos de resolución de problemas. En este modelo se visibilizan estrategias basadas en el trabajo social en red, donde prima la concienciación de esta problemática y la búsqueda de soluciones colectivas. Este proceso de concienciación pasa por visibilizar el esfuerzo que se están realizando desde los colectivos de mujeres. Las estrategias pasan por dar valor al trabajo diario de las mujeres, que unen sus esfuerzos para sobrevivir, como vecinas, asociaciones, organizándose en red, de forma comunitaria y eliminar las estructuras que originan el techo de cristal que impiden una participación política real en la toma de decisiones sobre las acciones y los planes ante esta la problemática socioambiental a nivel local y global.

<<Tenemos un programa para crear cooperativas de mujeres y microempresas>> <<Uno de nuestros programas plantea la vinculación de la mujer, que siempre ha estado invisible, en el sector agrario y ganadero como algo visible. Son ganaderas ecológicas o se dedican a la actividad agraria sostenible, para ello siguen una formación relativa a buenas prácticas medioambientales>> >> Extracto de la entrevista realizada en Vélez-Rubio (Almería).

<<El trabajo en red es una forma de aunar criterios y esfuerzos, tener en cuenta intereses comunes y compartir experiencias>> Extracto de la entrevista realizada en Los Marines (Huelva).

Visibilización y empoderamiento de las mujeres en la acción ambiental

“La razón más fuerte que tienen las mujeres para hablar es que el mundo necesita oír su voz”.
Anna Julia Cooper

El empoderamiento marca la vía de salida de las desigualdades. Implica un compromiso, pactos, políticas construidas conjuntamente, requiere la participación directa inmediata de los sujetos sociales. No vamos a hacer cosas para los demás, sino que los demás tienen que hacer las cosas. Cada sujeto es, porque interviene con una responsabilidad y propuesta para hacer el mundo. “No es posible concebir la existencia de iniciativas de igualdad en cualquier plano que no contemplen el empoderamiento, como contribución a una nueva dimensión de la identidad de género femenino”. Evangelina García Prince

<<El trabajo de las mujeres en el sector agrícola y ganadero nunca ha sido reconocido. Ellas han participado activamente en el trabajo en las granjas, pero el único que cotizaba a la Seguridad

Social era el hombre. A la hora de la jubilación no tenía derechos reconocidos, no tenía baja por enfermedad o maternidad. Su situación laboral era precaria>> Extracto de la entrevista realizada en Rubio (Almería).

<<Las mismas decisiones que toma el gerente las puede tomar una mujer. Me propusieron llevar el tema de la calidad y lo monté todo desde el principio... soy la única mujer pero he sido un motor importante de los proyectos que llevamos a cabo>> Extracto de la entrevista realizada en Níjar (Almería).

<<Las mujeres no están en los grandes espacios donde se toman las decisiones pero sí en lo cotidiano, su entorno cercano, cada día gestiona lo que usa y lo que tira. Juega un papel muy importante en su entorno inmediato. .. Es una sensación de poder, pero no de poder "sobre", sino de empoderamiento "desde", "para", "con" Quizás se debiera trasladar esa visión económica de aprovechamiento de recursos, esa parte de gestión doméstica que poseen las mujeres, a las grandes esferas para construir modelos económicos en ese sentido>>. Extracto de la entrevista realizada en Benalauría (Serranía de Ronda. Málaga).

Empoderamiento entendido como aumento de la autoestima, independencia económica mediante el autoempleo sostenible.

El empoderamiento tiene un efecto potenciador de la autoestima de las personas, se sienten importantes y valiosas ya que son elementos activos del proceso de toma de decisiones que afectan a aspectos significativos de sus vidas.

<<Promover la igualdad de género para subsanar las diferencias es una tarea muy importante que tenemos. Un hecho decisivo es la incorporación de la mujer en el trabajo que hace que pueda tomar parte en estos temas desde su profesión>> Extracto de la entrevista realizada en Málaga.

<<La caña crece en el borde del río, se coge sin dañar la mata, si se hace bien, el cañaveral se renueva, no se agota. En los años 50 todo el mundo en la localidad hacía canastos para las fábricas de pescado de Ayamonte, sobre todo las mujeres en la casa. Ahora las mujeres van a la fresa y las naranjas, vuelven con el jornal ganado. Salimos más, trabajamos en las calles. Hay más igualdad>> Extracto de la entrevista realizada en Sanlúcar de Guadiana (Huelva).

Revalorización de los papeles de las mujeres como transmisoras de valores tradicionales y trabajo cooperativo intergeneracional.

<<El papel de la mujer es importante sobre todo en áreas rurales ya que es portadora de tradiciones y costumbres heredadas que se desarrollan en armonía con el medio, en una relación de simbiosis>> . Extracto de la entrevista realizada en Cartaya (Huelva).

La convivencia intergeneracional para la recuperación de voces de mujeres, relacionado con la escucha y aprendizaje. Se basa en la escucha y aprender de los y las demás. Marca quienes somos y por qué y nos obliga a repensar. Esto se enmarca en el concepto de herencia cultural que tiene que ver con la recuperación de saberes en su relación con el medio, la ordenación y la apreciación del territorio. Cultura y relación, de la construcción de la identidad y de cómo se organizan los tiempos y los modos de vida.

La necesidad de aprender a ver desde una actitud crítica y continua con una voluntad de acción. Para construir un nuevo modelo de ciudadanía que incluya conceptos de equidad de género, sostenibilidad ecológica, económica, social y cultural como un todo en uno, para valorar la sabiduría de las mujeres, de las personas mayores, aprender de las relaciones entre las personas y el medio ambiente y actuar desde, mediante, con y para el medio ambiente.

<<Las mujeres somos las grandes recicladoras. Desde siempre hemos aprovechado los restos para darles otros usos: el aceite para hacer jabón, el estiércol para abono de nuestros huertos, las latas como macetas...>> Extracto de la entrevista realizada en Nerva. Huelva.

Inserto en la historia del feminismo y sus contribuciones al progreso de la sociedad, el Ecofeminismo se posiciona en Andalucía frente al orden económico mundial neoliberal depredador, frente a un orden excluyente. El momento de esta transformación es el presente. Se está avanzando en este paradigma, no sólo desde la teoría, que gracias a pensadoras y pensadores marcan los paradigmas para el cambio, sino también desde la práctica, desde el día a día, desde la praxis de la ciudadanía en una perspectiva de la ética de la igualdad y la sostenibilidad.

BIBLIOGRAFÍA

LIBROS

AGRA, María Xosé (comp.), "Ecología y feminismo", Ed. Comares. Granada. 1997

AGARWAL, B. (1992). "El género y el debate medioambiental: Lecciones desde India" en AGRA, Ma Xoxé (comp.) (1997). Ecología y Feminismo, Ed. Comares. Granada

AGRA, Ma Xoxé (1997). "Introducción: Feminismo y Ecofeminismo" en AGRA, Ma Xoxé (comp.) (1997). Ecología y Feminismo, Ed. Comares. Granada.

AMARA ,F. E. (2004). "Ni putas ni sumisas". Cátedra – Madrid.

AMORÓS, C.(1998). "Tiempo de feminismo", Ed. Cátedra. Madrid.

AMORÓS, C.(editora) (2000). "Feminismo y filosofía", Ed. Síntesis. Madrid.

BEAUVOIR, S.(1949); "El segundo sexo"; Cátedra, Madrid.

BELTRÁN E., MAQUIEIRA V, ÁLVAREZ S. Y SÁNCHEZ C. (2005). "Alianza Feminismos, debates teóricos contemporáneos". Editorial. Madrid.

BERGER, P. L. y LUCKMANN, T. (1966). "The social construction of reality. Nueva York: Doubleday". (Trad. cast."La construcción social de la realidad". Buenos Aires: Amorrortu,1968).

BORJA, J. y CASTELLS, M. (1997). "Local y global. La gestión de las ciudades en la era de la información". (Con la colaboración de M. Belil y Ch. Berner). Madrid: United Nations for Human Settlements (Habitat) y Ed.Taurus.

CARSON Rachel L. (2005) "Primavera silenciosa".Biblioteca de Bolsillo, Editorial Crítica. Traducción al español de Silent Spring. Barcelona.

- CALVO, S. (2004). Ponencia sobre nuevos modelos de educación ambiental. "La educación ambiental en la gestión del medio". La Educación Ambiental en Andalucía. Actas del III Congreso Andaluz de Educación Ambiental. Junta de Andalucía.
- CAPRA, FRITJOF. (2002). "Las conexiones ocultas". Barcelona: Anagrama.
- CAPRA, FRITJOF. (1993). "La red de problemas ambientales que hay en el mundo". Conciencia Planetaria.
- CORREA, N.; CUBERO, R. y GARCÍA DÍAZ, J.E. (1994). "Construcción y desarrollo de nociones sobre el medio ambiente". En M^a.J. Rodrigo (Ed.), Contexto y desarrollo social. Madrid: Síntesis, págs. 385-417.
- CORTINA, A. (1997) "Ciudadanos del mundo: Hacia una teoría de la ciudadanía." Madrid. Alianza.
- COLAIZZI, G. de. (1990) "Feminismo y teoría del discurso" Ediciones Cátedra, S.A. Madrid.
- De LARA GUIJARRO, E. y BALLESTEROS, B. (2001). "Métodos de investigación en educación social". Madrid: UNED.
- DELVAL, J. (1994). "El desarrollo humano". Madrid: Siglo XXI. [Sobre todo CAPS. 16,17 y 18].
- ESTEFANÍA, J. (1997): "Contra el pensamiento único". Madrid: Taurus.
- GARCÍA, J.E. (2004). *Educación Ambiental, constructivismo y Complejidad*. Serie fundamentos nº 20. Colección Investigación y Enseñanza. Sevilla: Díada Editores.
- GIL PÉREZ, D.; VILCHES, A.; GONZÁLEZ, M. (2002). Otro mundo es posible: de la emergencia planetaria a la sociedad sostenible. Didáctica de las Ciencias Experimentales y Sociales, 16 57-8
- HOLLAND-CUNZ, B (1996)., "Ecofeminismos", trad. Arturo Parada, Madrid, Colección Feminismos, Ed. Cátedra,
- KELLY, P. 1997 "Por un futuro alternativo", Ed. Paidós, Colección Economía y Sociedad.
- LIMÓN, D. (2008) "Ecociudadanía: participación, ética y perspectiva de género".Consejería de Medio ambiente. Junta de Andalucía. Sevilla.
- LIMÓN, D. (2008) "Ecociudadanía". Xàtiva, Valencia. Diálogos. Educación y Formación de Personas Adultas, S.L.
- LIMÓN, D. (2007). "Ecociudadanía: Participamos en Democracia con un Compromiso Ético Ambiental". Educación y Cultura Democrática: el Proyecto Atlántida. Madrid. Wolters Kluwer. Pag. 94-129
- MAGALLÓN, C. (2006). "Mujeres en pie de paz. Pensamiento y prácticas", Ed. Siglo XXI .
- MAATHAI, W., (2006) "Con la cabeza bien alta". Lumen. Barcelona.
- MALDONADO, T. (1972) "Ambiente humano e ideología. Notas para una ecología crítica" Edic. Nueva visión. Argentina.
- MANZINI, E., BIGUES J. (2000) "Ecología y democracia. De la injusticia ecológica a la democracia ambiental" Edc. Icara. Barcelona.

- MERCHÁN, F. J. y GARCÍA PÉREZ, F. F. (1997). El tratamiento de problemas de nuestro mundo en la enseñanza obligatoria. *Aula de Innovación Educativa*, 61, 9-12.
- MORIN, E (1994). "Introducción al pensamiento complejo". Barcelona: Gedisa.
- NOVO, M^a. coord. (2007) "Mujer y medio ambiente : los caminos de la visibilidad". Utopías, educación y nuevo paradigma, Los Libros de la Catarata. Madrid.
- PULEO, A. (2000), "Ecofeminismo: hacia una redefinición filosófico-política de "Naturaleza" y "ser humano", en AMOROS, Cèlia, *Feminismo y Filosofía*, Madrid, ed. Síntesis.
- PULEO, A. (2000), "Derechos versus contextualismo: personas, simios y la ética ecofeminista", Laguna. *Revista de Filosofía*, nº 17, Universidad de la Laguna, pp.353-357.
- PULEO, A., (2000), "Luces y sombras del ecofeminismo", en *Asparkia. Investigació Feminista*, n1 11 Universitat Jaume I, pp.37-46.
- PULEO, A., (1999) "Desarrollo y feminización de la pobreza", en MARTINEZ SANCHEZ, José M, PLAZA DE LA CUESTA, Manuel, *El desarrollo excluyente de la economía neoliberal*, Universidad de Burgos,
- PULEO, A. (2000) "Ecofeminismo: un nuevo pensamiento crítico" en "El viejo topo" nº 136.
- Plumwood, Val (1991). "Naturaleza, Yo y Género: Feminismo, Filosofía medioambiental y crítica del Racionalismo" en AGRA, M^a Xoxé (1997), *Ecología y Feminismo*, Ed. Comares, Granada.
- RIECHMANN, J.; LINZ M., SEMPERE J.(2007) "Vivir (bien) con menos) Sobre suficiencia y sostenibilidad". Edc Icara. Barcelona.(2002) "El principio de precaución. En medio ambiente y salud pública: de las definiciones a la práctica" Edic. Icara. Barcelona.
- SACRISTAN, M. (1987) "Pacifismo, ecología y política alternativa" Edc. Icara.Barcelona.
- SHIVA, V. y MIES, M. (1998). "La praxis del ecofeminismo- Biotecnología, consumo, reproducción". Icaria Editorial. Colección Antrazyt, nº 128. Barcelona.
- SHIVA, V. y MARÍA M.(1997). *Ecofeminismo*. Icaria Editorial. Barcelona.
- SHIVA, V. (1995), "Abrazar la vida. Mujer, ecología y desarrollo", trad. Instituto del Tercer Mundo de Montevideo (Uruguay), Madrid, Cuadernos Inacabados 18, ed. horas y HORAS.
- STURGEON, N. (1997) "Ecofeminist natures: Race, gender, femisnist theory and political action". Ed, Routledgel. London.
- TEDESCO, J. C. (2002) "Educación y ciudadanía paritaria". En F. Imbernón (Coord.), *Cinco ciudadanías para una nueva educación*. Barcelona: Graó, pp. 47-61.
- VILLASANTE, T. R. (1995) "De la participación ciudadana a las democracias participativas". Utopías. *Nuestra Bandera*, 164, 39-45.
- VARCARCEL, A. (1997) "La política de las mujeres" Edic. Cátedra. Madrid.
- WARREN, K. (2004). "Filosofías ecofeministas", Icaria Editorial, Barcelona.

ARTÍCULOS

Villuendas Giménez, M^a. Dolores. "Ecofeminismo y educación". Departamento de Psicología Evolutiva y de la Educación. Facultad de Psicología. .Universidad de Granada.

Puleo, Alicia H. "Feminismo y Ecología". Un repaso a las diversas corrientes del ecofeminismo. El Ecologista, nº 31. Verano 2002.

Pascual Rodríguez, Marta y Herrero Lopez, Yayo. "Ecofeminismo, una propuesta para repensar el presente y construir el futuro". Boletín ecos nº 10 (cip-ecosocial), de enero-marzo 2010.