

DUBLÍN: NUEVOS PARADIGMAS – NUEVAS CIUDADES

López Santana, Pablo

Departamento Proyectos Arquitectónicos | ETSA Sevilla | Universidad Sevilla

santana@santanayvicente.com

RESUMEN

Una obra no tiene sexo pero tampoco tiene clase. Los estudios que concluían que la principal causa de división social en las ciudades era las distintas clases que cohabitaban, concluyen ahora que la complejidad a la que se ha expuesto la ciudad le ha introducido numerosas variables en cuanto a etnia, credo, raza o generación y, en última instancia, la cuestión del género como uno de los factores esenciales para comprender los procesos generadores de desigualdad en las aparentes ciudades democráticas del S.XXI. Es necesario discernir entre las diferencias originales entre los géneros y las impuestas por el sistema estructural ordenadas por el hombre hacia la mujer. Dadas las nuevas relaciones establecidas en Temple Bar resulta indudable afirmar que, intencionados o no, existen nuevos valores de creación de patrimonio relacionados con parámetros tan válidos como los convencionalmente aceptados para la puesta en valor de tramas obsoletas en los centros históricos de las ciudades europeas. Uno de ellos establece nuevos órdenes superestructurales subvirtiendo determinados valores heredados. La identidad como género, y éste como motor proyectual extrapolable (es decir, que tiende a la universalidad) es, seguramente, uno de ellos.

PALABRAS CLAVES

| Temple Bar | Creación de patrimonio | Espacio público/Espacio privado |
| Secuencia urbana | Identidad como género |

TEXTO

0 – El género como nuevo motor de intervención

El problema del patrimonio arquitectónico es, en cierto modo, una cuestión de tiempo. El afán del ser humano es perdurar y en la medida en que la muerte representa la pérdida de la vida, la pérdida de los objetos que simbolizan una cultura, el mero hecho de conservarlos, equivale a preservar la vida¹. En este orden de ideas, la preservación del patrimonio artístico, el coleccionismo... representan formas de “instinto cultural”, de supervivencia². Sin embargo, resulta innegable la necesidad de permitir el desarrollo y el progreso de la ciudad a través de cambios imprescindibles para asegurar la incorporación de las estructuras a las formas de vida contemporánea. En lo que concierne al papel del arquitecto en estos procesos, dirigir la continuidad y el cambio supone un amplio espectro de posibles intervenciones en el área urbana: desde la conservación absoluta de los elementos constituyentes de la urbe, hasta las construcciones de nueva planta.

¹ Carloni, A. *Los Espacios de la Muerte y sus Rituales. En Una Arquitectura Para la Muerte*. En “Actas I Encuentro Int. sobre los Cementerios Contemporáneos”. Sevilla: Junta de Andalucía - Consejería de Obras Públicas y Transportes, 1993. pp. 129.

² Carloni, A. *op. cit.*, pp. 129.



En la ciudad moderna es necesario entender que la ciudad es una fuente de informaciones e interrelaciones que permiten innumerables formas de contacto social, de acceso a diferentes lugares públicos formando parte de la vida moderna. Es obligado aceptar una cierta tendencia al desorden, necesario para alcanzar ciertos objetivos. La complejización de la sociedad actual se manifiesta en múltiples factores emergentes a través de nuevas conciencias desarrolladas en el siglo XX que aún hoy se encuentran sometidas a estudio; en este sentido la incorporación de estas nuevas categorías supone una nueva forma de entender el patrimonio: no sólo su conservación, también su generación. Dublín es ejemplo de cómo a través de una revitalización urbana mediante un Plan sometido a concurso público³ es posible incluir nuevas estrategias de intervención en el patrimonio y puesta en valor, así como de lograr resultados no planificados que presentan plena vigencia en el acontecer de la vida actual.

Existe un puñado de razones que, en cada momento, nos conciencian del advenimiento de nuevos tiempos. Cambios de paradigma que nos obligan a desreferenciarnos, abriendo nuestra mente al cambio: haciéndonos libres; pero no es sino al categorizar cuando la sociedad aprehende el nuevo sistema. El siglo XX nos dejó de la mano de la física la sorpresa de que el mundo no tiene tres dimensiones sino cuatro, que el espacio es curvilíneo cuando lo creíamos rectilíneo y el universo finito⁴. El urbanismo y el proceso de planificación de la ciudad y el territorio, nos enseñó que la materia en sí era objeto de crear disciplina per se y, además le regaló una nueva dimensión al mundo relativo que hoy vivimos: la del género.

1 – La herencia del género en el orden estructural

Una obra no tiene sexo, eso es obvio, pero tampoco tiene clase⁵; recientemente, los estudios que en siglos anteriores (incluso durante buena parte del pasado) concluían que la principal causa de división social en las ciudades y el urbanismo era las distintas clases que cohabitaban la urbe, concluyen ahora que, no sólo no es la única categoría de análisis, pues la velocidad⁶ de nuestro mundo, la complejidad a la que se ha expuesto la ciudad, le ha introducido numerosas variables en cuanto a etnia, credo, raza o generación y, en última instancia, la cuestión del género como uno de los factores esenciales para comprender los procesos generadores de desigualdad⁷ en las aparentes (sólo aparentes) ciudades democráticas del siglo XXI.

³ AA.VV. *Temple Bar Lives! Winning Architectural Framework Plan*. Dublín: TB Properties, 1991. *passim*.

⁴ Ortega y Gasset, J.A. *A Teoría de la Relatividad de Einstein y sus Fundamentos Físico, de Max Born*. En Ortega y Gasset, J.A. “Meditación de la Técnica y Otros Ensayos sobre Ciencia y Filosofía”. Madrid: Alianza, 2004. pp. 168. Aunque la cita está tomada de la publicación citada; para el concepto ver Einstein, A. *Sobre la Teoría de la Relatividad Especial y General*, Madrid: Alianza, 2008. *passim*.

⁵ Bartra, E. *Mujer, Ideología y Arte. Ideología y política en Frida Kahlo y Diego Ribera*. En “Cuadernos Inacabados” n° 8, Barcelona: La Sal, 1987. pp.12.

⁶ Virilio, P., *op. cit.*, *passim*. El término velocidad es acuñado por el autor para definir los *accidentes generales* que encierran infinitamente al mundo en procesos de reducción de las distancias, atomización de las relaciones sociales, vertiginosidad de las informaciones... deslocalizando al individuo en una nueva concepción del espacio-tiempo.

⁷ Sánchez de Madariaga, I. *La Intervención en el Territorio, Una Práctica en Transformación. El papel de las mujeres en la arquitectura y el urbanismo, de Matilde Ucelay a la primera generación universitaria en paridad*. En “Arquitectas, Un Reto Profesional. Jornadas Internacionales de Arquitectura y Urbanismo desde la Perspectiva de las Arquitectas”, Madrid: Ministerio de Vivienda, 2009. pp. 69-77.

Sin embargo, no en todos los periodos de la historia han existido proletarios, pero es innegable que siempre han habido mujeres⁸, genítalmente acotadas por su sexo pero culturalmente anotadas por su género⁹ lo que establece que su posición en la ciudad, por el simple hecho de ser mujer, se da en variables ligadas con el espacio, el tiempo y el lugar¹⁰. Es decir, la mujer no queda únicamente definida por su biología y es posible hablar de una identidad en la ciudad basada en el género ya que la mujer habita una ciudad que no está pensada para ella: desde una aparente neutralidad en la creación de los espacios, se ha negado la posibilidad de una identificación de la mujer tanto con el espacio público como con el privado.

La superestructura de nuestro sistema - heredada social y científicamente de la Ilustración y económicamente de la Revolución Industrial - ha conseguido, con la inocente comprensión del mundo a través de las categorías establecidas por la primera así como de los modos de vida y trabajo derivados de la segunda, una separación entre la vida pública y la privada transmitida a los espacios, estableciéndose una jerarquización interiorizada en el sistema patriarcal en cuanto a valores de productividad en el espacio-tiempo (ver fig. 1); de tal modo que lo improductivo ha sufrido una devaluación impropia de otros periodos históricos¹¹, quedando relegado a un plano insignificante la existencia de la mujer en sociedad.

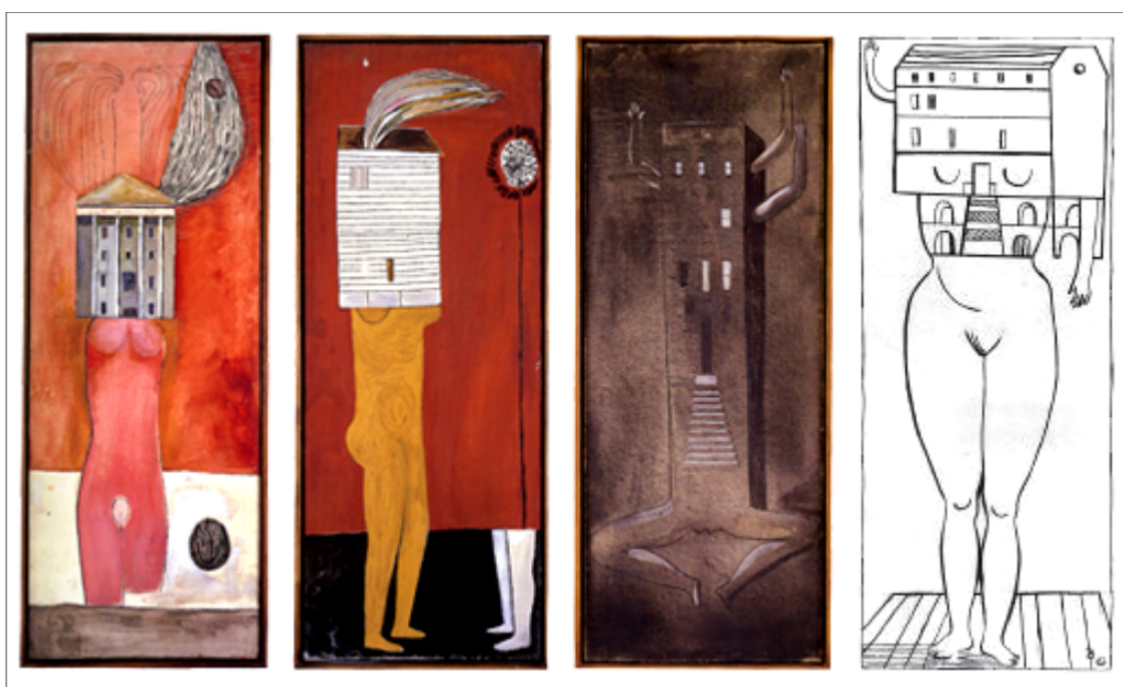


fig. 1 *Femme Maison* [Louise Bourgeois, 1947]

⁸ Beauvoir, S. de, *El Segundo Sexo. vol 1, Los hechos y los mitos*. Madrid: Siglo XX, 1983. pp.14.

⁹ Para comprender el sentido exacto ver Beauvoir, S. de, *op. cit.* pp.15, donde dice: “[...] *la división de sexo, en efecto, es un hecho biológico, no un momento de la historia humana* [...]”, cita tomada de Cevedio, M. *Arquitectura y Género. Espacio Público / Espacio Privado*. Barcelona: Icaria, 2003. pp.17. Donde en su capítulo “Diferenciación entre género y sexo” desarrolla ampliamente un estado del arte desde las opiniones de diversos autores.

¹⁰ Cevedio, M. *op. cit.* pp.18.

¹¹ Séneca, *Sobre la Brevedad de la Vida*. En “Diálogos”. Madrid: Gredos, 2000. *passim*. El autor desarrolla su particular concepción del tiempo, de cómo organizar una vida para vivirla en presente desterrando la idea de la ocupación del tiempo únicamente vinculada a cuestiones productivas económicamente. En una visión más epicúrea y hedonista, Séneca propone dedicar tiempo al ocio como cultivador de la persona. En este sentido ver también, Ortega y Gasset, J.A. *op. cit.*, *passim*.

Es necesario discernir entre las diferencias originales entre los género y las impuestas por el sistema estructural ordenadas por el hombre hacia la mujer¹², en tanto, no sólo el hombre ha sido el colonizador del espacio público asociado al espacio productivo del Estado, sino también ha postergado a la mujer a un espacio privado que le era ajeno, provocándole una vida intramuros, aislamiento y soledad a través de la negación del espacio exterior así como de la subordinación y menosprecio de un trabajo declarado improductivo, pero sin el cual, no sería posible desarrollar las actividades mercantiles que se llevan a cabo en los demás ámbitos de la vida. Es decir, los espacios creados no quedan definidos únicamente por su función, sino por quién usa esos espacios y, a pesar de la aparente liberación de la mujer a través de su incorporación a la actividad económica (malconsiderada) productiva, existen factores por los que aun el uso de lo público le es negado. Tomar posesión del espacio es el primer gesto de los seres vivos es la manifestación fundamental del equilibrio y de duración. La primera prueba de existencia es ocupar espacio¹³ y hoy, no podemos decir que la inseguridad ciudadana, la subordinación de la calle al tráfico rodado, el diseño de los parques o las iluminaciones deficientes favorezcan la vida pública de la mujer.

En este sentido, experiencias piloto tan publicitadas como *Mariahilf* o *Frauen-Werk-Stadt*¹⁴, fueron antecedidas anónimamente por las medidas adoptadas en el *Framework Plan*¹⁵ de Group 91 (ver fig. 2) para Temple Bar y ejecutadas por los diferentes grupos de arquitectos que se encargaron de los desarrollos parciales del plan en los años noventa, mediante una visión de multiplicidad, biodiversidad, de usos, conciencias, conexiones, interacciones, superposiciones de minorías... que desatendieron a las estrategias especulativas del poder mercantil dominante y que permitía seguir viviendo en un universo que, sin dejar de ser familiar, fuera integrador del cambio deseable e inevitable, cristalizando de este modo – sin pretenderlo – el espíritu de la Declaración de Ámsterdam¹⁶ no en el ámbito de la conservación del patrimonio arquitectónico, pues a Temple Bar ni se le reconocía valor patrimonial (por lo que no había nada que conservar), sino oponiéndose a la congelación de zonas históricas, reconociendo la contribución de la nueva arquitectura a la revitalización urbana y a la adhesión de zonas históricas obsoletas en la corriente principal de la vida contemporánea.

¹² Cevedio, M., *op. cit.*, pp.33.

¹³ Le Corbusier. *El Modulor / Modulor 2*, vol. 1, Madrid: Apóstrofe, 2005. pp. 51.

¹⁴ La Oficina de Coordinación de Urbanismo Adaptado a los Requisitos de la Vida Diaria y las Necesidades Específicas de la Mujer de la Ciudad de Viena (creada en 1998) evalúa la calidad de los espacios creados en cuestiones género atendiendo principalmente a construcción de viviendas, diseño de parques, planificación del tráfico y seguridad de los espacios públicos. Se ha establecido una estrecha colaboración con la administración vienesa que actualmente promueve actuaciones integradoras en diversos aspectos, entre ellos el género y la generación. El urbanismo adaptado a mujeres y niñas es uno de los objetivos perseguidos con la creación de esta oficina. Esta integración se ha centrado en varios aspectos fundamentales: Construcción de viviendas; El diseño de parques; La planificación del tráfico y; La seguridad de los espacios públicos.

¹⁵ Ver VV.AA. *Temple Bar Lives! A Record of the Architectural Framework Competition*, Dublín: TB Properties, 1991. *passim*. Donde se desarrolla la propuesta ganadora del concurso convocado por la administración. Los componentes urbanos principales del plan fueron: La creación de nuevos espacios y edificios públicos, El establecimiento de una ruta peatonal Este-Oeste a través del centro del barrio, La integración de una mezcla de usos cultural, residencial y comercial y; La conexión de Temple Bar con el resto de la ciudad.

¹⁶ La Declaración de Ámsterdam es fruto de la colmatación del *Año Europeo del Patrimonio Arquitectónico* que finaliza en Octubre de 1975 acogiendo la *Carta Europea del Patrimonio Arquitectónico*.

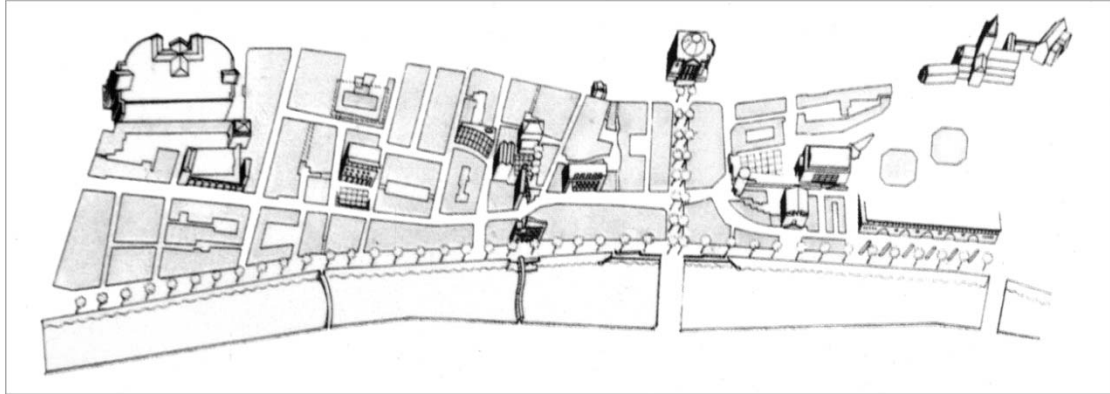


fig.2 *Framework Plan* [Grupo 91: Dublín, 1991]

2 – El nuevo orden a través de la secuencia urbana

El plan evitó propuestas a gran escala y se basó en la consolidación de la trama urbana mediante propuestas de edificios públicos que integrasen a los espacios urbanos e intervenciones en el propio trazado a la vez que actuaba en la regeneración de un desarrollo residencial que provocase una revitalización en la esfera pública y privada de la ciudad. Los componentes urbanos principales fueron: La creación de nuevos espacios y edificios públicos; El establecimiento de una ruta peatonal en el eje este-oeste a través del barrio; La integración de una mezcla de usos cultural, residencial y comercial y; La conexión de Temple Bar con el resto de la ciudad en un eje norte-sur. Mediante estas intervenciones se han obtenidos unos flujos continuos de personas: residentes, trabajadores, artistas, visitantes, simples paseadores... que proporcionan una vida especial en la aparente normalidad grisácea de la vida irlandesa a cualquier hora del día, evitan las sensaciones de inseguridad que tanto alejan a la mujer de determinados espacios. No obstante, conviene recordar que el distrito de Temple Bar tiene uno de los índices de delincuencia más bajos del continente, lo que demuestra que la arquitectura es responsable, en cierta medida, de la criminalidad y la seguridad ciudadana. Esta división modal (ver fig. 3) que otorga predominio al peatón sobre el vehículo motorizado resulta especialmente integradora ya que, según estudios, se puede demostrar como la mujer de mediana edad de las principales capitales europeas abarca un 70% de los desplazamientos a pie de todos los realizados a lo largo de un día¹⁷.

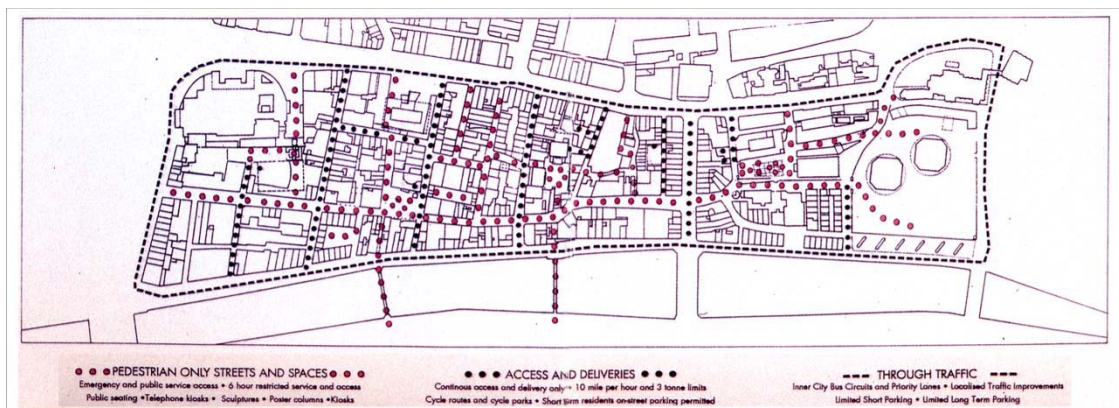


fig.3 Estudios modales del *Framework Plan* [Group 91: Dublín, 1991]

¹⁷ Kail, E. *Mi Experiencia como Responsable de Planificación Urbanística y Territorial*. En “Arquitectas, Un Reto Profesional. Jornadas Internacionales de Arquitectura y Urbanismo desde la Perspectiva de las Arquitectas”. Madrid: Ministerio de la Vivienda, 2009. pp. 17-25.

La mezcla de usos facilita la compaginación de las tareas del diario ineludibles, hasta ahora atribuidas únicamente a la mujer, por lo que transmite valores de división de trabajos y actividades consideradas no productivas. Establecer espacios adecuados para las necesidades derivadas de las imprescindibles tareas domésticas y familiares no supone determinar quién las realizará; el reparto de las labores entre los dos sexos no puede verse influido por la arquitectura, pero en el proceso de diseño debe tenerse en cuenta el trabajo no remunerado¹⁸ y la ciudad funcional y zonificada de la Carta de Atenas no es, precisamente, un ejemplo de ello, pues ha creado división social, desesperación, pérdida de identidad¹⁹, dependencia del motor, deslocalización del individuo y otra serie de valores suburbanos nada deseables desde una perspectiva de género²⁰. (ver fig. 4)



fig. 4 Las avenidas vacías en el espacio público de la ciudad racional de *El Eclipse* [Michelangelo Antonioni, 1962]

3 – Espacio Público. La disolución de los límites: Temple Bar Sq Meeting House Sq

Esta secuencia de plazas interconectadas por la trama peatonal creada disfruta de la versatilidad en cuanto al uso, en los proyectos de diseño urbano que relaciona los mundos interior-exterior, lo cual abre una puerta a las distintas formas de apropiación del espacio de los géneros y generaciones²¹. En este sentido, Meeting House Sq. responde a la cuestión de los errores fundamentales de atribución²² de muchos espacios

¹⁸ Kail, E. *op. cit.* Donde desarrolla una serie de teorías que abordan la cuestión del género en el espacio público que contrastan con las visiones hasta ahora adoptadas sobre el tema: ver Fernández Ramírez, B. *La Mujer al Frente del Diseño Urbano*. En Aragonés, J.I.; Amérigo, M. “Psicología Ambiental”. Madrid: Pirámide, 1998. pp. 280. El autor esgrime medidas de actuación aparentemente integradores en el espacio urbano, pero desde la concepción de las tareas domésticas destinadas únicamente a la mujer, asumiendo los valores patriarcales de la estructura del sistema: “[...] *Los problemas de zonificación urbana, junto con la localización caprichosamente dispersa de lugares tan importante como guarderías, colegios, tiendas y asistencia sanitaria, derivan en problemas de horarios e inconveniencias para las mujeres (Brhide, 1987). Lo cual no quiere decir que las mujeres prefieran las grandes ciudades y centros urbanos, sino que son deseables suburbios y ciudades medianas que concentren los servicios públicos y asistenciales adecuados (Fox, 1985). [...]*”

¹⁹ Mackay, D. *Let's Take Another Look at Where we Live*. En AA.VV. “Temple Bar. The Power of an Idea”. Dublín: TB Properties, 1996. pp. 36-40.

²⁰ En este sentido ver Antonioni, M. (dirección); Hakim, R. (producción) *El Eclipse*, Barcelona: Manga Films, 2004. Donde en los minutos finales el autor retrata a una mujer perdida y desorientada en la ciudad racional del Movimiento Moderno. Fruto de la deslocalización abandona el espacio público para refugiarse intramuros, negándosele así la posibilidad de una vida pública.

²¹ Subirats, M. y Tomé, A. *Balones Fuera: Reconstruir los Espacios desde la Coeducación*. Barcelona: Octaedro, 2007. *passim*

²² Término empleado en la psicología social para definir el origen de los problemas derivados del medio social. Supone una estrategia más para establecer relaciones causa-efecto en el desarrollo de soluciones adecuadas, en este caso, al problema del uso urbano.

urbanos proyectados en la segunda mitad del siglo XX, tal y como evitaba Van Eyck con sus proyectos de espacios públicos de juegos²³ (ver fig. 5).

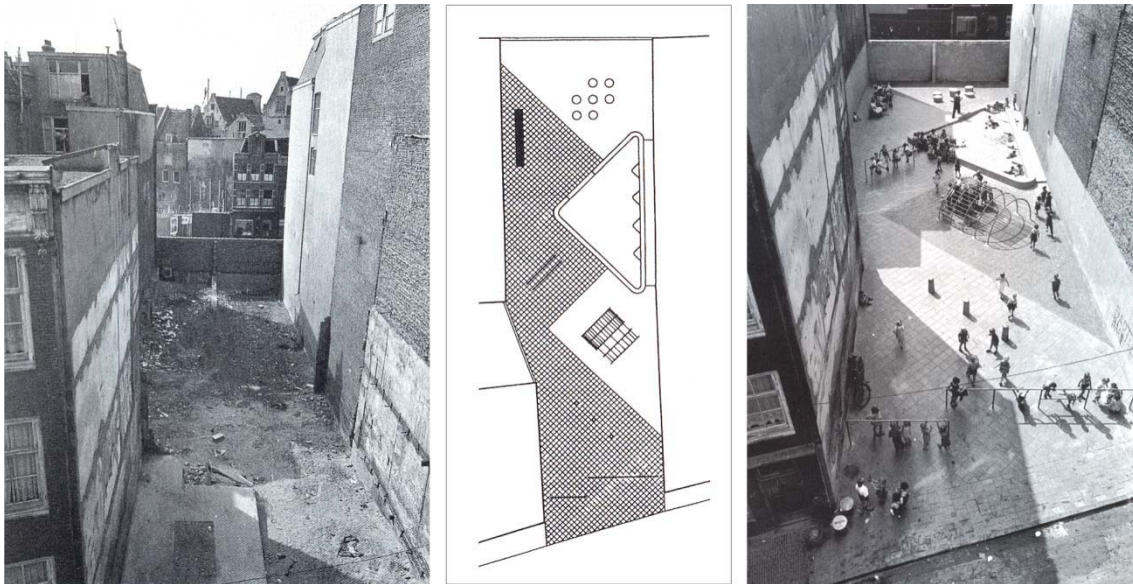


fig. 5 Dijkstrastraat [Aldo van Eyck: Amsterdam, 1954]

Meeting House Sq. (ver fig. 6) es un proyecto que identifica la necesidad de provisiones culturales específicas para minorías (generacionales entre otras) mediante una gran sala urbana animada informalmente durante el día y la noche que aseguran un amplio espectro de usos diversos mientras que los cuatro caminos de entrada conectan a la plaza con la secuencia urbana creada.



fig. 6 Meeting House Sq. [Group 91 – Paul Keogh Architectes: Dublín, 1991]

²³ Aldo Van Eyck en 1954 aprovecha los espacios muertos en la ciudad de Amsterdam, provocados por los bombardeos de la 2ª Guerra Mundial, para transformarlos en espacios intersticiales libres entre edificaciones donde se desarrollan usos infantiles de juegos. De este modo transmite una concepción generacional a las intervenciones en cascos históricos que, hasta entonces, era inédita en este tipo de actuaciones en el espacio público.

Temple Bar Sq. es la plaza en la que comienza el nuevo recorrido planteado en el eje este-oeste del barrio según el *Framework Plan*. El proyecto se establece en un vacío inutilizado de la zona y pretende ser una continuación del tejido físico del lugar y no un trozo singular del mismo. La composición de las fachadas de los nuevos edificios que la cierran permiten una lectura de la diversidad de usos que albergan: los nuevos edificios como contenedores en oposición a los reciclajes de Merchants Arch y Crown Alley para comercios alternativos y las galerías de TB Gallery & Studios y Black Church Print Studios en la esquina opuesta, ofrecen un panorama caleidoscópico para el habitante. Función y usos pierden sus diferencias mediante las distintas ofertas de vida de la plaza. Si en Meeting House Sq. la oferta es claramente cultural a través de Gallery of Photography y National Photography Center, Irish Film Institute, The Ark o National Gaeity y la separación del espacio público / privado difumina su límite a través del uso de los edificios y el espacio libre que crean, en Temple Bar Sq. (ver fig. 7) la oferta variada permite al peatón colonizar el espacio libre desde el construido y viceversa obteniendo una ciudad en la que el habitante se reconoce y ejerce su derecho a dominar su ciudad a través de los espacios.

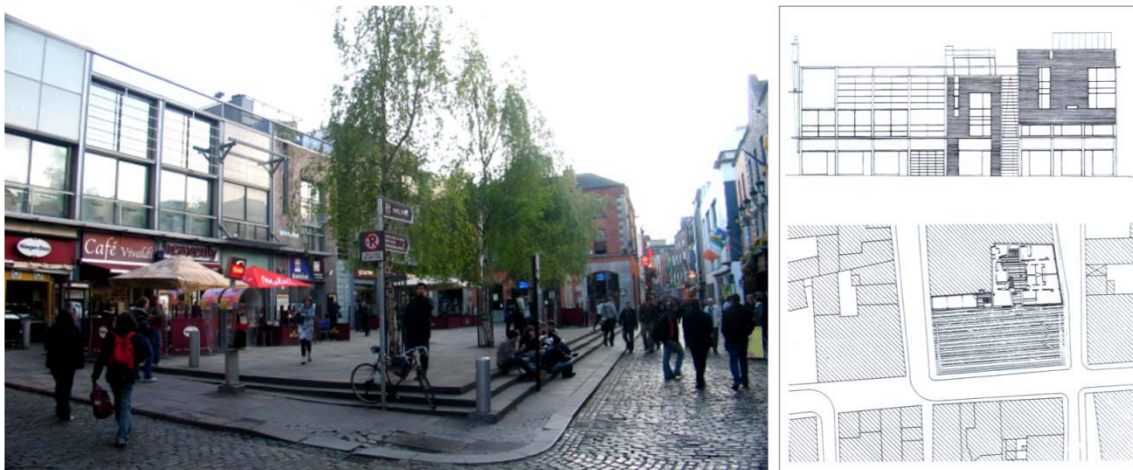


fig. 7 Temple Bar Sq. [Group 91 – Grafton Architectes: Dublín, 1991]

Es probablemente el ejemplo más claro de un reconocimiento de identidad en cuanto el espacio público crea un sentimiento de posesión de la ciudad a través de una generación de esta que establece raíces antropológicas profundas. Significa que el espacio público, no siempre coincide con el libre, que este último también se construye, y sólo a través de esta construcción desde la relación función-uso es posible romper las barreras tradicionales entre interior y exterior.

4 – Espacio Privado. La ciudad heterogénea: Parliament St y *Printworks*

En el mismo orden, las aceras ensanchadas, los árboles plantados y el tráfico calmado de Parliament St. además de la introducción de nuevos cafés en las calles, tiendas y apartamentos en los pisos superiores han provocado que esta calle haya cobrado un nuevo significado para los habitantes de la ciudad (ver fig. 8). Parliament St. ha sido el brazo articulador de las propuestas de la Fase 2 del *Framework Plan*, desarrollado en la zona oeste de Temple Bar: Dos bloques de desarrollos residenciales, comerciales y de trabajo agrupados alrededor de patios privados levantados respecto al nivel de la calle es la sinopsis del proyecto construido en la zona, frente a Viking Center y la herencia de

periodos antiguos descubierto en los procesos arqueológicos llevados a cabo en los noventa²⁴.



fig. 8 Parliament St. [Group 91 – VV.AA.: Dublín, 1991]

Estos espacios públicos están transgrediendo las convenciones de separación entre el interior y el exterior de los edificios, modificando entonces, las relaciones público / privado, órdenes mercantiles espacios productivos / improductivos, lo que – en última instancia – favorece el mestizaje poblacional en términos de género entre otros. Incluso en los espacios privados (interiores residenciales) la intervención ha conseguido realizar una de las propuestas claves para favorecer un nuevo tipo de integración residencial dentro de la ciudad existente: mediante el proyecto de los *Printworks* (ver fig. 9) se ha logrado deshistorizar la concepción de la vivienda independiente del trabajo retornando al modelo medieval de edificios que desarrollan usos variados dentro del mismo habitar. En el estudio de la sección, las diferentes cotas a las que se sitúan los patios interiores con respecto a las de la calle entabla nuevas relaciones de las viviendas con una secuencia de espacios que llevan al exterior público, así como permite la actividad comercial a nivel de suelo público. De algún modo, se introduce la ciudad en el espacio privado, generando fachadas interiores, calles y pasarelas a distintos niveles rompiendo con la idea interior / exterior generando transparencia y comunicación entre los espacios. El espacio privado participa, al mismo tiempo, del público estableciendo una relación de relatividad que permite a la mujer colonizar la calle o descansar la vivienda sin ser considerada prostituta o reproductora.

²⁴ En este sentido ver Simpson, L. *Excavations at Isolde's Tower, Dublin*. Dublín: TB Properties, 1994. *passim* y Simpson, L. *Director's Findings. Temple Bar West*. Dublín: TB Properties, 1994. *passim*. Donde se explica la influencia de periodos Hiberno-Vingos y Anglo-Normandos en el trazado actual de la ciudad. Así mismo en Gowen, M. *The Historical Origins of Temple Bar Project*. En: VV.AA. "Temple Bar. The Power of an Idea". Dublín: TB Properties, 1996. pp. 20 ss. sostiene como la arqueología de Temple Bar ha estado dominada por el río Poddle y su confluencia con el Liffey y traza el desarrollo estratégico de la muralla vikinga y normanda. Las pertinentes explicaciones de cómo los ríos empujaron a la ciudad a tener el trazado actual sobrepasan el objeto del artículo, pero no cabe duda que la dinámica de reurbanización en la zona de Temple Bar es la manifestación actual de un proceso antiguo de reutilización selectiva, nuevos edificios e integración, volviendo – de alguna forma – a los tiempos vikingos.



fig. 9 *Printworks* [Group 91 – Derek Tynan Architectes: Dublín, 1991]

Seguramente no hay nada en especial sobre la idea de vivir sobre la tienda. Ha solido ser norma, no sólo en las islas británicas, sino en Europa en general. Sin embargo, para el pequeño comercio tradicional existe una relación simbiótica entre la supervivencia de los comercios y la población residencial existente en el centro de la ciudad. Hoy la proliferación de grandes superficies y comercios están destruyendo esta tradición, los pequeños negocios familiares no pueden competir con las grandes calles, grandes almacenes y grandes clientes con coches para llevar las compras. Y esto, paradójicamente, termina con la muerte de la calle como una de las consecuencias inevitables de la suburbanización y la adopción de valores suburbanos.

Tras la campaña de Ann Petherick²⁵ se entendió el potencial que poseía la idea. Temple Bar ha tenido numerosos premios por la calidad de sus proyectos del programa LOTS, entre ellos los *Printworks* ofreciendo un nuevo modelo de vida en el centro de la ciudad, con apartamentos organizados en torno a un patio en el primer piso que comparten con las oficinas y descansan sobre comercios a nivel de calle. A través de la rehabilitación del edificio existente se adapta los bloques característicos estrechos a los nuevos usos de una forma inteligente y estableciendo un precedente para que el resto de intervenciones se reconozcan en ella. Sin duda, el proyecto de los *Printworks* (ver fig. 10) es una de las propuestas clave para un nuevo tipo de integración residencial dentro de la ciudad existente.

²⁵ “LOTS. Living Over the Shop” fue una campaña publicitaria lanzada por Ann Petherick en 1989 permitiéndole obtener fondos de la Fundación Joseph Rowntree para promover la construcción de viviendas por encima de las tiendas comerciales. Hasta las actuaciones gubernamentales de 1988, no era posible la creación de un alquiler residencial en propiedad comercial con seguridad de propiedad ilimitada para el inquilino.

Además de la ampliación de las viviendas existentes, el sistema ofrece beneficios ambientales y económicos: confort interior y centros de las ciudades más seguras, y una reducción en la necesidad de que el edificio se sitúe junto a grandes espacios verdes, y un medio de la utilización y la protección de los edificios existentes. Actualmente, el programa LOTS es financiado por los departamentos de Medio Ambiente y de la Vivienda del Taoiseach y trabaja con más de 300 gobiernos locales y asociaciones de vivienda.

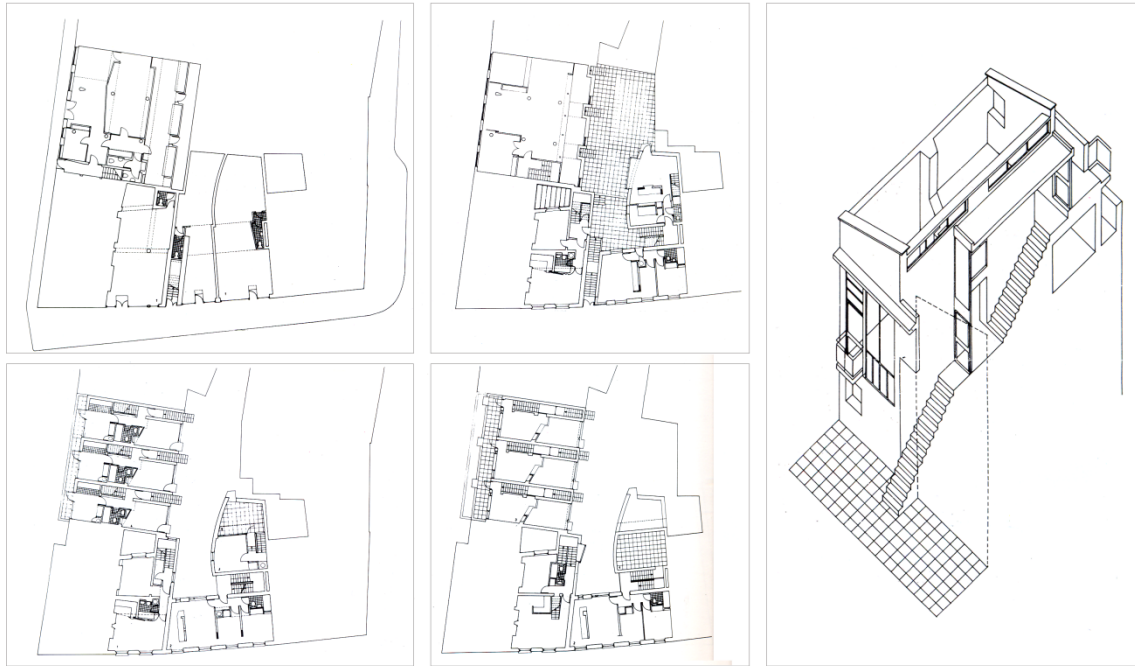


fig. 10 *Printworks* [Group 91 – Derek Tynan Architectes: Dublín, 1991]

La recuperación del modelo propio de otras épocas en cuanto a la relación de funciones compatibles con la residencial, no supone un retorno a estructuras medievales de vida (si realmente es algo peyorativo), sino una reformulación a través de la concepción de la ciudad de la relación establecida entre espacios productivos / improductivos. De esta forma el uso de estos espacios, potencialmente puestos en carga mediante la arquitectura, determina un nuevo modelo jerárquico en el que la mujer no queda relegada. Una visión no mercantilista de la ciudad permite que la consideración de productividad esté acorde con otros parámetros que los estrictamente de mercado: probablemente sea una cuestión relacionada con el tiempo²⁶. La inmediatez de nuestra cultura es puesta en crisis, de alguna forma, con la consideración de estas propuestas y se materializa en un retorno hacia delante que, en ejercicio de nuestra responsabilidad por el simple hecho de vivir en este mundo, estamos obligados a emprender.

5 – Espacio de transición. La construcción del vacío: Curved St

Esto demuestra que, en ocasiones, no es una cuestión de buenos o malos edificios, sino de compromiso con una nueva ciudad integradora y con el orden social y urbano heredado en una estructura que contenga a las propuestas como piezas dentro de un todo

²⁶ En este sentido ver Séneca, *op.cit.* pp 373-416. Donde el autor desarrolla su particular concepción del tiempo, de cómo organizar una vida para vivirla en presente. A lo largo de todo el texto aparecen múltiples referencias “ [...] *No tenemos escaso tiempo, sino que perdemos mucho [...] escasa es la porción de vida que vivimos, de hecho, todo el tiempo restante no es vida sino tiempo [...]*” pp. 376-377 y diferencia entre vida y existencia: “ [...] *Son hombres ociosos sólo quienes están libres para la sabiduría, sólo ellos están vivos [...]*” pp. 403. Si atendemos a la relación establecida por Séneca del empleo correcto del tiempo con la dedicación a uno mismo en labores de formación del intelecto, de producción para la especie, no podemos sino recalcar lo que de colectivo tiene la vida del individuo y esgrimir el ahorro que supone para el hombre la aparición y desarrollos de las distintas técnicas, o de la técnica en general: un ahorro no referido a esfuerzo, sino a tiempo, liberando al ser humano de laborales no ociosas. Remitiéndonos a la etimología de las palabras: el *ocium* (ocio) como tiempo “productivo” dedicado a uno mismo en contraposición con su negación “improductiva”: el trabajo, el *nec-ocium* (negocio).

pero con significado propio²⁷: sin convenir con este pensamiento no es posible comprender operaciones como Curved St. (ver fig. 11), conexión entre Temple Lane y Eustace St. enfatizando la peatonalidad de la propuesta además de regalarle una nueva posibilidad de encuentro al ciudadano en lo que, a priori, parece ser un lugar únicamente de tránsito mediante el proyecto del TB Music Centre y del Arthouse creando una calle iluminada y abierta facilitando espacio para representaciones de carácter público ofreciendo contrapunto formal al estilo de los edificios de las calles que unen: los rehabilitados Granary Apartments (siglo XIX) y la fachada a Eustace St. de The Ark.



fig. 11 Curved St. [Group 91 – Shay Cleary Architects: Dublín, 1991] de fondo Apartamentos Granary [Peter Twamley: Dublín, 1995]

Es posible establecer un paralelismo entre Meeting House Sq. y Curved St. en cuanto los edificios pierden su límite para abrirse al espacio público, sin embargo en el *ser* originario radica la diferencia: entre el estar o el circular, entre la vida sedentaria o la móvil. En ambos casos y contrariamente a lo sostenido por diversos autores, las nuevas relaciones posibilitadas entre interior / exterior deslocalizan al individuo, lo sitúan en una posición desplazada respecto a las formas tradicionales de organización. De algún modo suponen, como lo define Eisenman, “hacer arquitectura (en este caso el espacio exterior) desde el interior”²⁸ o como lo materializa Steven Holl en Nueva York (ver fig. 12). La frontera que separa esos mundos a menudo contrapuestos (interior vs exterior) deja de existir lo que supone que ambos universos quedan imbricados en uno sólo: ya no existen dos ciudades (pública vs privada) sino un espacio único en el que confluyen

²⁷ En este sentido ver Kandinsky, W. *Punto y Línea Sobre el Plano. Contribución al Análisis de los Elementos Pictóricos*. París: Paidós, 1970, pp. 35. Donde el autor escribe: “[...] Muchas veces surgen en la naturaleza tales formas como resultado de la fragmentación de complejos mayores, es decir, como un principio de retorno a la forma geométrica básica. Si consideramos el desierto como un mar de arena formado exclusivamente por puntos, la invencible y arrolladora capacidad de desplazamiento de estos “muertos” puede causar un efecto aterrador [...] Los puntos se encuentran en todas las artes, y su fuerza interior crecerá cada vez más en la conciencia del artista [...]” Ofreciéndonos una nueva enseñanza sobre la importancia de los partes en una intervención artística, de cómo hacerlo global depende de la propia intervención y de cómo hacerla universal del propio artista.

²⁸ Eisenman, P. Entrevista En 40 West 25th St. NY, 15-05-1995. Fragmento recogido en: Jodidio, P. *New Forms. La Arquitectura de los Noventa*. Colonia: Taschen, 1997.

los edificios que lo encierran transmitiéndole sus propias radiaciones²⁹. En Curved St. tanto TB Music Centre como Arthouse suponen espacios de trabajo para iniciativas artísticas visiblemente permeables a la calle y esta (la calle) un posible espacio escénico a la vez que una mera excusa de paso para completar la secuencia urbana hacia Meeting House Sq.



fig. 12 Escaparate del Arte y la Arquitectura [Steven Holl y Vito Acconci: NY, 1994]

Todas estas intervenciones han creado una identidad que obliga a reformular la relación del individuo con su ciudad para hacerse partícipe en lugar de asumir obedientemente los dictados de la planificación, en realidad, arbitraria o del análisis del mercado inmediato. Quizá nos dejan una pregunta que plantearnos en nuestras ciudades para que los procesos de generación de la ciudad de hoy, y va en ellos el patrimonio de la del mañana, contengan esa potencialidad a través de la cual el individuo se identifica, se integra en sociedad, en la ciudad: ¿Cómo nos relacionamos con la superficie pública que está en la arquitectura de la ciudad?

Sin duda Temple Bar Sq., *Printworks*, Curved St. o Meeting House Sq. son proyectos que más allá de relaciones urbanas con el resto de la ciudad, han creado una serie de juego de espacios que reconstruyen (es decir, que vuelven a construir) un orden rompiendo las relaciones bicéfalas y permitiendo nuevas participaciones activas a través de situaciones sociales desconocidas por su novedad³⁰. Superando así la ciudad como espacio de propiedad del patriarcado y a la ciudad como ordenación de usos del espacio

²⁹ Esta concepción se opone a lo expuesto en Tello i Robira, R. *Espacios urbanos y zonas de contacto intercultural*. En: Nash, M. (ed.) y otros. "Inmigración, Género y Espacios Urbanos". Barcelona: Bellaterra, 2005. pp. 89. "[...] lo que se hace y los comportamientos en la vida privada, y los actos y usanzas en la vida pública. Puede decirse pues, que hay dos ciudades: la pública y la privada [...]" y reitera en pp. 90 "[...] De la misma forma que hay espacio público y privado, hay también dos formas de vivir la ciudad: la pública y la privada [...]". Sin negar que los espacios convencionales puedan dar lugar a mundos completamente diferentes resulta de notable ligereza aportar esta afirmación excluyendo gran número de obras que diluyen las barreras convencionalmente aceptadas. Para reforzar esta teoría existen ejemplos fuera de Temple Bar como el proyecto de Steven Holl y Vito Acconci para Escaparate del arte y la arquitectura en NY en 1994 publicado en Jodidio, P. *op. cit.* pp. 71-73 (ver fig. 12)

³⁰ Sennett, R. *Identidad Personal y Vida Urbana*. Barcelona: Península, 1975. pp. 100

a través de la zonificación³¹. La ciudad se encuentra desafiada al encontrar fórmulas que estimulan el valor de la diversidad y su expresión espacial de una manera integradora y no excluyente³², revelando el mismo espíritu del *Framework Plan* para la revitalización del área sin destruir nada, es más, sin reemplazar nada del barrio, sino por adición al conjunto existente.

Dadas estas nuevas relaciones establecidas mediante un proyecto que no estaba dirigido desde las esferas administrativas hacia los resultados de género que otros sí pretenden, resulta indudable afirmar que, intencionados o no, existen nuevos valores de creación de patrimonio relacionados con parámetros que – aunque en proceso embrionario – son tan válidos como los convencionalmente aceptados para la puesta en valor de tramas obsoletas en los centros históricos de las ciudades europeas y, del mismo modo, es saludable comprobar que uno de ellos establezca nuevos órdenes superestructurales subvirtiendo y deslegitimando determinados valores heredados que, en ocasiones, son aceptados en la civilización por una simple falta de reflexión: la identidad como género, y éste como motor proyectual extrapolable (es decir, que tiende a la universalidad) es, seguramente, uno de ellos.

³¹ Darke, J. *La Ciudad Modelada por el Varón. passim*. En: Booth, C. Darke, J. y Yeandle, S. (eds.), *La vida de las mujeres en las ciudades. La ciudad un espacio para el cambio*. Madrid: Narcea, 1998. pp. 115-130.

³² Darke, J. *op. cit.* pp. 130.

CRÉDITOS FOTOGRÁFICOS

fig. 1 Imágenes obtenidas el 14-05-2009 de <http://fy.rsoo.de/pdfs/louise2/image019.jpg> y <http://cafe.themarker.com/view.php?t=302832>.

fig. 2 Imagen obtenida de Graeve, J. (ed.) y otros. *Temple Bar Lives! #1. The Winning Architectural Framework Plan*. Dublín: TB Properties, 1991. pp.16.

fig. 3 Imagen obtenida de Graeve, J. (ed.) y otros. *Temple Bar Lives! #1. The Winning Architectural Framework Plan*. Dublín: TB Properties, 1991. pp.23-24.

fig. 4 Imágenes obtenidas de fotogramas de Antonioni, M. (d) Hakim, R. (p) *El Eclipse*, Barcelona: Manga Films, 2004.

fig. 5 Imágenes obtenidas de Lefaivre, L.; de Roode, I. (eds) Aldo van Eyck. *The Playgrounds and the City*. Stedelijk Museum y NAI Publishers: Amsterdam, 2002. pp. 17 y 78. Plano obtenido de Lefaivre, L.; Tzonis, A. (eds) Aldo van Eyck. *Humanist Rebel*. 010 Publishers: Rotterdam, 1999. pp. 75.

fig. 6 Imagen obtenida de archivo Santana y Vicente Arquitectos. Plano obtenido de Quinn, P. (ed.) y otros. *Temple Bar. The Power of an Idea*. Dublín: TB Properties, 1996. pp. 95.

fig. 7 Imagen obtenida de archivo Santana y Vicente Arquitectos. Planos obtenidos de Quinn, P. (ed.) y otros. *Temple Bar. The Power of an Idea*. Dublín: TB Properties, 1996. pp. 97.

fig. 8 Imágenes obtenidas de archivo Santana y Vicente Arquitectos.

fig. 9 Imágenes obtenidas de archivo Santana y Vicente Arquitectos. Plano obtenido de Quinn, P. (ed.) y otros. *Temple Bar. The Power of an Idea*. Dublín: TB Properties, 1996. pp. 185.

fig. 10 Planos obtenidos de Quinn, P. (ed.) y otros. *Temple Bar. The Power of an Idea*. Dublín: TB Properties, 1996. pp. 183, 184 y 185.

fig. 11 Imágenes obtenidas de archivo Santana y Vicente Arquitectos. Plano obtenido de Quinn, P. (ed.) y otros. *Temple Bar. The Power of an Idea*. Dublín: TB Properties, 1996. pp. 101.

fig. 12 Imagen y plano obtenidos de Jodidio, P. *New Forms. La Arquitectura de los Noventa*. Colonia: Taschen, 1997. pp. 72.

BIBLIOGRAFÍA

- Bartra, E. *Mujer, Ideología y Arte. Ideología y política en Frida Kahlo y Diego Ribera*. En: "Cuadernos Inacabados", nº 8, Barcelona: La Sal, 1987
- Beauvoir, S. de, *El Segundo Sexo*. Madrid: Siglo XX, 1983
- Booth, C. Darke, J. y Yeandle, S. (eds.), *La vida de las mujeres en las ciudades. La ciudad un espacio para el cambio*. Madrid: Narcea, 1998
- Brady, A. y Mallalieu, R. *Dublin. A Guide to Recent Architecture*. Londres: Könemann Ellipsis, 1997
- Cevedio, M. *Arquitectura y Género. Espacio Público / Espacio Privado*. Barcelona: Icaria, 2003
- Cullinan, E.A. (ed.) y otros. *Development Programme for Temple Bar*. Dublín: TB Properties, 1993
- Aragonés, J.I. y Américo, M. *Psicología Ambiental*. Madrid: Pirámide, 1998
- Graeve, J. (ed.) y otros. *Temple Bar Lives! #1. The Winning Architectural Framework Plan*. Dublín: TB Properties, 1991
- Graeve, J. (ed.) y otros. *Temple Bar Lives! #2. A Record of the Architectural Framework Competition*. Dublín: TB Properties, 1991
- Grosenick, U (ed.) *Women Artists. Femmes Artistes du XX^e et XXI^e Siècle*. París: Taschen, 2003.
- Kissane, N. *Historic Dublin Maps*. Dublín: National Library of Ireland,
- Liddy, P. *Temple Bar. Dublin, an Illustrated History*. Dublín: TB Properties, 1992
- Nash, M. (ed.) y otros. *Inmigración, Género y Espacios Urbanos*. Barcelona: Bellaterra, 2005
- Muntañola Thornberg, J. *Arquitectura, Texto y Contexto*. Barcelona: UPC, 2004
- Pearson, P. (ed.) y otros. *Temple Bar. A Policy for its future*. Dublín: An Taisce, 1985
- Quinn, P. (ed.) y otros. *Temple Bar. The Power of an Idea*. Dublín: TB Properties, 1996
- Scally, G. y Gowen, M. *A Summary Report on Excavations at Exchange Upper / Parliament Street, Dublin*. Dublín: TB Properties, 1996
- Segura Graiño, C. (ed.) y otros. *Mujeres y Espacios Urbanos. Homenaje a Christine de Pizan 1405-2005*. Madrid: Al Mudayna, 2007
- Simpson, L. *Excavations at Isolde's Tower, Dublin*. Dublín: TB Properties, 1994
- Simpson, L. *Excavations at Essex Street West, Dublin*. Dublín: TB Properties, 1995
- Simpson, L. *Smock Alley Theatre: The Evolution of a Building*. Dublín: TB Properties, 1996
- Simpson, L. *Director's Findings. Temple Bar West*. Dublín: TB Properties, 1994
- Subirats, M. y Tomé, A. *Balones Fuera: Reconstruir los Espacios desde la Coeducación*, Barcelona: Octaedro, 2007
- Sugrue, U. (ed.) y otros. *Temple Bar Study. A Reappraisal of the Area and the Proposed Central Bus Station*. Dublín: TB Study, 1986
- VV.AA. *The Temple Bar Area. Action Plan*. Dublín: Dublin Corporation, 1990
- VV.AA. *Temple Bar Pilot Project*. Dublín: Dublin Corporation, 1990
- VV.AA. *Temple Bar 15. Exhibition in Partnership with Temple Bar Cultural Trust*. Dublín: TB Cultural Trust y Irish Architectural Archive, 2006
- VV.AA. *Arquitectas, Un Reto Profesional*. "Jornadas Internacionales de Arquitectura y Urbanismo desde la Perspectiva de las Arquitectas". Madrid: Ministerio de la Vivienda, 2009

