

## **MEMORIA DEL TRABAJO FIN DE GRADO**

Análisis descriptivo de algunos indicadores de la actividad económica y  
empresarial en el municipio de La Laguna.

Descriptive analysis of some indicators of the economic and business activity in  
the municipality of La Laguna.

Autor/a: D<sup>a</sup> Ruth García Yanes

Tutor/a: D<sup>a</sup> Diana de las Nieves Sosa Martín

Grado en ECONOMÍA  
FACULTAD DE ECONOMÍA, EMPRESA Y TURISMO  
Curso Académico 2014/2015

En La Laguna a 27 de Julio de 2015

D./Dña. Diana de las Nieves Sosa Martín del Departamento de Economía Aplicada y Métodos Cuantitativos

CERTIFICA:

Que la presente Memoria de Trabajo Fin de Grado titulada Análisis descriptivo de algunos indicadores de la actividad económica y empresarial en el municipio de La Laguna y presentada por el/la alumno/a Ruth García Yanes realizada bajo mi dirección, reúne las condiciones exigidas por la Guía Académica de la asignatura para su defensa

Para que así conste y surta los efectos oportunos, firmo la presente en La Laguna a veintisiete de julio de dos mil quince

El/La tutor/a o Los/as tutores/as



Fdo: D./Dña Diana de las Nieves Sosa Martín

En La Laguna a 27 de Julio de 2015

## ÍNDICE DE CONTENIDOS

RESUMEN .....	6
1. INTRODUCCIÓN. ....	7
2. RESUMEN EJECUTIVO. ....	8
3. JUSTIFICACIÓN DE LA INVESTIGACIÓN.....	9
4. METODOLOGÍA DEL ANÁLISIS .....	9
5. ANÁLISIS DEL DESEMPLEO EN EL MUNICIPIO DE LA LAGUNA. ....	9
5.1. COMPARATIVA DE LA SITUACIÓN DEL MUNICIPIO EN RELACIÓN CON TENERIFE. ....	9
5.2. EVOLUCIÓN DEL PARO EN LA LAGUNA. ....	11
5.3. COMPOSICIÓN DEL PARO POR SECTORES ECONÓMICOS. ....	12
5.4. COMPOSICIÓN DEL PARO SEGÚN NIVEL DE ESTUDIOS DE LA POBLACIÓN.....	15
6. ANÁLISIS DE LA ACTIVIDAD EMPRESARIAL EN EL MUNICIPIO DE LA LAGUNA. ....	17
6.1. COMPARATIVA EMPRESARIAL DE LA LAGUNA CON LOS DEMÁS MUNICIPIOS DE TENERIFE. ....	17
6.2. LA IMPORTANCIA DE LA MICROEMPRESA. ....	18
6.3. EVOLUCIÓN DEL NÚMERO DE EMPRESAS EN EL MUNICIPIO.....	19
6.4. ANÁLISIS DE LA EVOLUCIÓN SEGÚN EL TIPO EMPRESA.....	22
6.4.1. Según el número de asalariados.....	22
6.4.2. Según sectores económicos. ....	24
6.4.3. Según naturaleza jurídica.....	25
6.4.4. Según grupo de actividad económica. ....	27
7. CONCLUSIONES .....	31
8. BIBLIOGRAFÍA. ....	32

## ÍNDICE DE GRÁFICOS

Gráfico 5.1: Número de parados por municipios en Tenerife.....	10
Gráfico 5.2: Evolución del total de parados en La Laguna.....	11
Gráfico 5.3: Evolución de la composición del paro según sectores económicos hasta 2008 .....	12
Gráfico 5.4: Evolución del número de parados por sectores económicos hasta 2008.....	13
Gráfico 5.5: Evolución de la composición del paro según sectores económicos a partir de 2009.....	14
Gráfico 5.6: Evolución del número de parados por sectores económicos a partir de 2009.....	14
Gráfico 5.7: Evolución del paro en La Laguna según nivel de estudios.....	16
Gráfico 6.1: Empresas inscritas en la Seguridad Social por municipios de Tenerife.....	18
Gráfico 6.2: Empresas según número de asalariados en diciembre de 2014 en La Laguna.....	19
Gráfico 6.3: Evolución del número de empresas en La Laguna.....	20
Gráfico 6.4: Variación trimestral del número de empresas.....	21
Gráfico 6.5: Evolución de la composición del total de empresas por tamaño.....	22
Gráfico 6.6: Variación del número de empresas según tamaño.....	23
Gráfico 6.7: Evolución de la composición del total de empresas según sectores económicos.....	24
Gráfico 6.8: Evolución del número de empresas por sectores económicos.....	24
Gráfico 6.9: Evolución de la composición del total de empresas según naturaleza jurídica.....	26
Gráfico 6.10: Evolución del número de empresas según naturaleza jurídica.....	26
Gráfico 6.11: Composición del total de empresas según grupos de actividades económicas.....	28
Gráfico 6.12: Evolución de los grupos de actividades económicas con más representación en el municipio.....	29
Gráfico 6.13: Evolución de los grupos de actividades económicas con menor representación en el municipio.....	30

## ÍNDICE DE TABLAS

Tabla 6.1: Clasificación de empresas según la Comisión Europea.....	18
Tabla 6.2: Tasa de variación interanual de empresas según tamaño.....	23
Tabla 6.3: Grandes grupos de actividades económicas.....	27

## RESUMEN

En todas las economías del mundo, las pequeñas y medianas empresas (PYMEs) son de gran importancia, tanto por la oferta y la demanda de productos como por la generación de empleo. El principal objetivo de este trabajo es presentar un análisis descriptivo y unas conclusiones sobre la evolución de las PYMEs en el municipio de La Laguna durante los últimos años, no sólo como termómetro del grado de la recuperación económica, sino para que sirva de referencia a la necesidad continua de apoyo público que demanda este sector y también como información de partida para un futuro emprendedor o un actual empresario del municipio para la toma de decisiones acerca de su negocio. Se estudia el número total de empresas registradas en la localidad, su evolución y según su tamaño, naturaleza jurídica, sector y grupo de actividad económica.

**Palabras clave:** PYME, economía, naturaleza jurídica y sector económico.

## ABSTRACT

In all world economies small and medium enterprises (SME) are of great importance both supply and demand for products such as employment's generation. The main goal of this work is to present a descriptive analysis and conclusions on the evolution of SME in the La Laguna city in the last years, not only as a barometer of the degree of economic recovery but to serve as a reference to continuing need for public support demanded by the sector and foundation information for future for business or current employer of the town for making decisions about their business. The local number of companies registered in the city, its evolution and according to their legal size status, business sector and area of business activity, is studied.

**Key words:** SME, economy, legal nature and business sector.

## 1. INTRODUCCIÓN.

En cualquier economía. Las pequeñas y medianas empresas (PYMEs) son de gran importancia. En Europa, por ejemplo, se estima que el 97% de las empresas son PYMEs, mientras que en España dicha cifra ronda el 99% y en Canarias alcanza casi el 100%. Por lo tanto, la PYME en España juega un papel fundamental en el sistema económico, tanto por la oferta y la demanda de productos como por la generación de empleo.

En el año 2007, España alcanzó un número de PYMEs cercano a los 3.500.000, pero a partir de ese momento y, como consecuencia de la crisis económica, las tasas de variación anuales han sido siempre negativas. No obstante, dada la mayor flexibilidad para adaptarse a los cambios del mercado, debido a su tamaño y para emprender proyectos innovadores, la PYME sigue siendo un sector absolutamente estratégico con un espacio especial en las políticas públicas. Aun cuando los principales indicadores macroeconómicos nacionales apuntan hacia el comienzo de la recuperación económica, sólo cuando la creación neta de nuevas empresas empiece a estabilizarse positivamente podremos retomar la senda de la creación de empleo y del crecimiento económico. En este sentido, existen publicaciones e informes sobre la evolución de la PYME a nivel nacional, autonómico y provincial, pero no a nivel municipal, en general, o publicaciones de los datos mensuales o trimestrales, pero no analizando periodos de tiempo más largos que pueden dar una visión más global de la situación. Ejemplos de éstas son las publicaciones y estudios del Ministerio de Industria, Energía y Turismo publicadas en su web <http://www.ipyme.org/ES/publicaciones/Paginas/Publicaciones.aspx> y los estudios realizados por la Cámara de Comercio de Santa Cruz de Tenerife y publicados también de forma online en <http://estudios.camaratenerife.com/>.

Es por ello, por lo que se considera de vital importancia para el desarrollo local el contar con un análisis objetivo de la evolución de la PYME durante los últimos años, tanto para determinar el grado de recuperación económica como para tener una idea global sobre la situación empresarial del municipio.

El objetivo principal de este trabajo ha sido realizar un informe que recoja un análisis de la evolución de la situación económica y empresarial en los últimos años en el municipio de La Laguna. Se ha tomado este municipio como unidad de análisis por ser en el que se encuentra situada la Universidad de La Laguna lo que ayudará a un mayor conocimiento de nuestro entorno económico más cercano y directo y su desarrollo. Debemos destacar el interés mostrado por el Ayuntamiento del municipio en este estudio al carecer de alguno de similares características, a pesar de sus iniciativas, por ejemplo, de publicar trimestralmente un boletín con información para empresarios y emprendedores (véase Ayuntamiento de La Laguna, 2015), encargar un Estudio Estratégico de la Zona Comercial Abierta de La Laguna (ver Garpe Asesores y Consultores, S.L.P, 2012) o crear el Foro económico y social durante 2015 (ver [http://www.aytolalaguna.com/node\\_1582.jsp](http://www.aytolalaguna.com/node_1582.jsp)). Además, debido a la situación económica imperante ha surgido el término “emprendimiento por necesidad” intentando impulsar el papel de la PYME como generadoras de empleo en el municipio, se pretende que los futuros emprendedores que deseen iniciar una actividad empresarial en el municipio tengan una visión detallada sobre la situación empresarial del mismo y sobre las oportunidades que ofrece cada sector.

Este trabajo presenta la estructura usual para este tipo de informes: en el segundo apartado, se expone el resumen ejecutivo donde se especifica el contenido del mismo, su objetivo y las conclusiones principales. A continuación, se recoge la justificación de la investigación seguida por la metodología de análisis utilizada. En el apartado cinco, se analiza la evolución del paro en el municipio como instrumento para conocer la coyuntura económica y social del mismo y, en el apartado seis, el análisis se centra en el papel de la PYME observando su evolución según diversas variables en estudio: según el número de empresas, por tipo de empresa, según su naturaleza jurídica y dependiendo del sector y grupo de actividad económica desarrollada. Así, se pretende conocer el impacto que la crisis ha tenido en la PYME atendiendo a diferentes factores de clasificación con el fin de observar fortalezas y debilidades en las empresas del municipio. En el apartado siete, se presentan las conclusiones del estudio realizado y, por último, la Bibliografía.

## 2. RESUMEN EJECUTIVO.

El presente informe recoge el estudio de la actividad económica del municipio tinerfeño de La Laguna. El objetivo de este informe es mostrar, a través del análisis objetivo de datos, el panorama económico del municipio, con el fin de proporcionar una herramienta útil tanto para los actuales empresarios como para los futuros emprendedores de la localidad. El presente documento refleja los resultados del estudio realizado, en primer lugar, sobre el paro en el municipio y, en segundo lugar, sobre las empresas registradas en esta localidad y su evolución a lo largo del periodo 2005-2014.

Todavía en el año 2009 la crisis, cuyo inicio tuvo lugar dos años antes, está teniendo efectos muy significativos sobre la macroeconomía nacional. Un máximo prácticamente generalizado de casi todos sus efectos secundarios es apreciable en el 2012, año de inflexión a partir del cual se comienza a percibir mejoras en la macroeconomía, con algunos datos que pueden llegar a afectar al sector emprendedor en España y, consecuentemente, al municipio de La Laguna.

En primer lugar, realizaremos un análisis de la evolución del desempleo a nivel local así como de su composición según sectores económicos y nivel de estudios. Tal información se verá reflejada con detenimiento en los análisis posteriores que se hallan en el contenido de este estudio.

En segundo lugar, la evolución durante el período 2005-2014 de las empresas del municipio según las siguientes variables: el número total de empresas, la naturaleza jurídica, el número de asalariados, los sectores económicos y los grupos de actividad.

La principal conclusión es que se puede afirmar que el número de empresas en este municipio ha tenido una notable disminución en los últimos diez años a causa de la crisis económica, aunque se aprecia una leve mejoría debido a la creación de empresas y una gran desaceleración en la destrucción de las mismas. Aún es pronto para hablar de crecimiento económico pero algunos datos reflejan una clara mejoría que pueden llevar a pensar con cierto optimismo en la evolución de la economía.

Con el estudio detallado de las variables indicadas, se mostrarán las principales características de la actividad empresarial en los últimos años.



### **3. JUSTIFICACIÓN DE LA INVESTIGACIÓN.**

A día de hoy, aún repercuten los efectos de la crisis del año 2007 en el entorno macroeconómico nacional. Con el fin de poder realizar una previsión, en base a los datos acumulados de los años anteriores, se ha realizado en este documento un estudio del indicador del desempleo a nivel local. Además, como ya se ha mencionado anteriormente, las PYMEs son de gran importancia en cualquier economía, en Canarias representan casi el 100% de las empresas y, por lo tanto, juegan un papel fundamental en el sistema económico, tanto por la oferta y la demanda de productos como por la generación de empleo. En el caso de Canarias, casi el 60% de las pymes se enmarcan en el sector servicios, el 25% en el del comercio, el 12% en el de la construcción y el resto en la industria.

El objetivo del estudio de las empresas que se encuentran en el municipio de La Laguna es analizar su evolución y sus características y así poder servir de ayuda a los empresarios y emprendedores de la zona a modo de orientación empresarial.

### **4. METODOLOGÍA DEL ANÁLISIS**

Los datos aquí expuestos han sido extraídos de fuentes oficiales de información estadística, tales como el Instituto Nacional de Estadística (INE) o el Instituto Canario de Estadística (ISTAC). Se ha tenido en cuenta la CNAE-2009, Clasificación Nacional de Actividades Económicas resultante del proceso internacional de revisión denominado Operación 2007, para el estudio de las empresas según sectores económicos y grupos de actividad realizada.

Los datos han sido recopilados, clasificados y analizados de manera independiente, para posteriormente y mediante la ayuda de los mismos en conjunto con la conclusión final, poder otorgar una visión objetiva de la situación de la actividad empresarial del municipio de La Laguna. Para dicho análisis se han utilizado métodos y técnicas estadísticas para el tratamiento de datos económicos que se pueden encontrar en cualquier manual de estadística descriptiva (ver, por ejemplo, Pérez, R. y cols., 1993, y Cáceres, J.J., 2007).

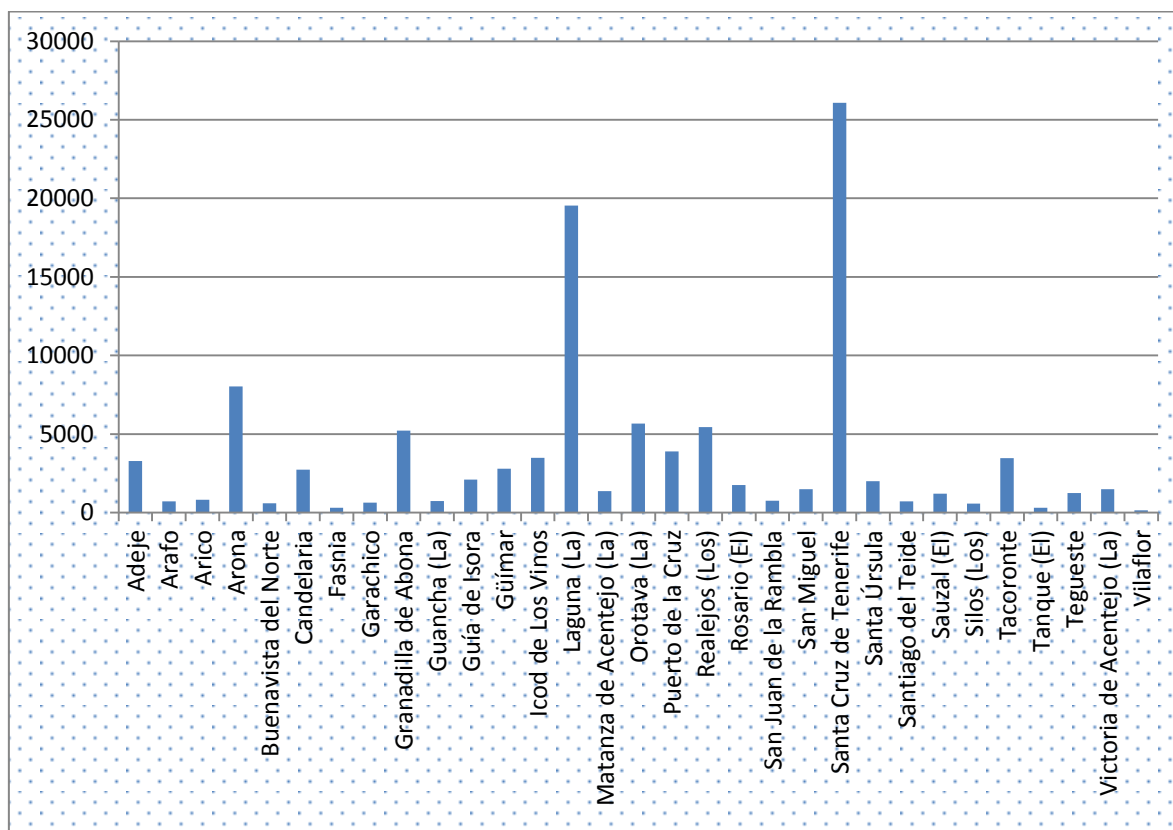
### **5. ANÁLISIS DEL DESEMPLEO EN EL MUNICIPIO DE LA LAGUNA.**

El paro es un indicador de la situación del mercado de trabajo de una determinada región, así como de la situación económica de dicha región. La evolución del paro, su estructura y composición pueden darnos algunas pistas sobre la situación del municipio así como de sus fortalezas y debilidades.

#### **5.1. COMPARATIVA DE LA SITUACIÓN DEL MUNICIPIO EN RELACIÓN CON TENERIFE.**

En el siguiente gráfico se muestra el número de desempleados en cada uno de los municipios de la isla de Tenerife a fecha de diciembre de 2014.

Gráfico 5.1: Número de parados por municipios en Tenerife.



Fuente: elaboración propia a partir de los datos del ISTAC.

El número de parados en el municipio es de 19548, lo que representa un 17,71% del total del paro registrado en la isla. Este municipio es el segundo con mayor número de parados en Tenerife. Teniendo en cuenta el número de habitantes, con el fin de comparar el paro registrado entre los dos municipios con mayor número de desempleados, se comprueba que en La Laguna el 12,78% de su población está en situación de desempleo (19548 parados de 153009 habitantes) y en Santa Cruz de Tenerife es un 12,67% de su población (26007 de 205279). Por tanto, ambos municipios presentan prácticamente la misma proporción de parados respecto a su población total. Este dato no es de extrañar, dado que ambas regiones forman parte del Área Metropolitana de Tenerife (Plan Insular de Ordenación de Tenerife, 2011), se encuentran física y urbanísticamente unidas y, por ello, son consideradas ciudades gemelas.

Arona es el siguiente municipio con mayor número de parados, el porcentaje de población que se encuentra en desempleo es 10,05% (8029 de 79890). Cabe destacar la situación de municipios con menor número de habitantes pero donde un mayor porcentaje de la población se encuentra en desempleo, como puede ser la Victoria de Acentejo con un porcentaje de parados respecto de su población de 16,51% (1490 de 9026).

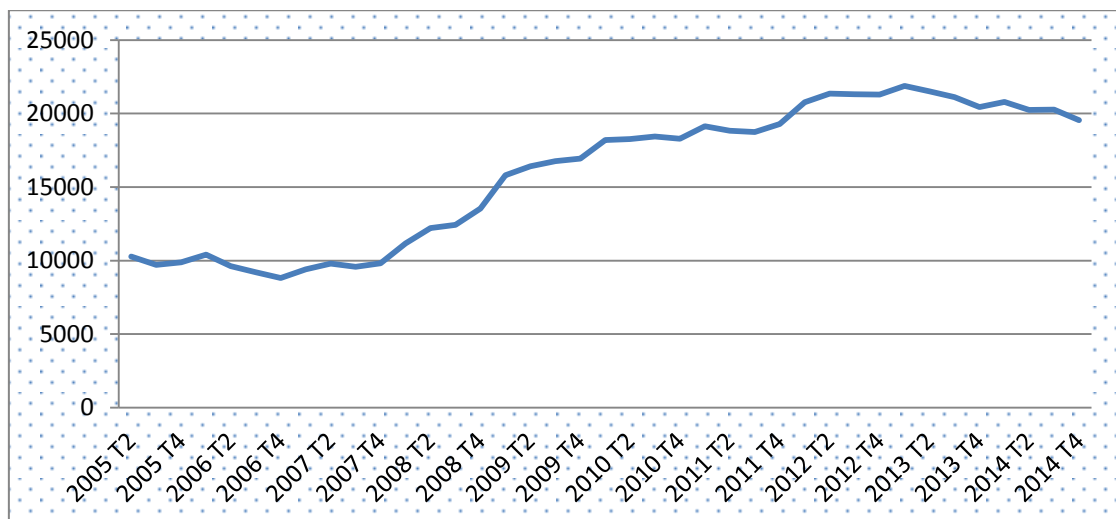
A fecha de diciembre de 2014, según datos de la EPA (Encuesta de Población Activa), realizada por el INE, el número de parados en España era de 5427701 personas con una población total de 46507760, lo cual supone un 11,67% de parados del total de la

población española. Por tanto, la relación de parados en función del número de habitantes del municipio de La Laguna se encuentra por encima de la estatal.

## 5.2. EVOLUCIÓN DEL PARO EN LA LAGUNA.

Como ya se ha comentado anteriormente, el periodo en estudio comprende los años 2005-2014. En el siguiente gráfico, se puede observar la evolución del número de desempleados registrados en el municipio por trimestres a lo largo de dicho periodo.

**Gráfico 5.2: Evolución del total de parados en La Laguna<sup>1</sup>.**



Fuente: elaboración propia a partir de los datos del ISTAC.

La crisis económica ha tenido un claro y directo impacto sobre el número de parados. Desde el comienzo del período hasta el cuarto trimestre de 2006, el paro mantiene una evolución no muy variable con valores próximos a los 10000 desempleados, alcanzando su valor mínimo en diciembre de 2006 con 8823 parados registrados en el municipio. Es a partir de dicho trimestre cuando comienza una tendencia creciente hasta alcanzar su valor máximo en el primer trimestre de 2013 con 21881 parados, lo que supone un aumento del 148% aproximadamente en seis años. Aunque la tendencia es creciente, se puede observar una pauta en su comportamiento en el cuarto trimestre de cada año se produce una ligera deceleración en el crecimiento del paro que corresponde a la campaña de navidad, en la que se incrementa notoriamente la actividad económica y se recurre a la contratación temporal. Este fenómeno es temporal, el trimestre posterior se reanuda el aumento en la cifra de parados.

A partir de dicho máximo, se frena el crecimiento y se comienza a observar un paulatino descenso. El más significativo se produce en el último trimestre de 2013, con una reducción de un 3,24% respecto al trimestre anterior y supone una reducción de un 4% respecto al mismo trimestre del año anterior. Es el mayor descenso observado en todo el período y aunque el porcentaje de reducción no es demasiado alto, es bastante significativo en la medida en que es el inicio de cambio de tendencia de la serie y comienza a vislumbrarse el principio de recuperación económica del municipio.

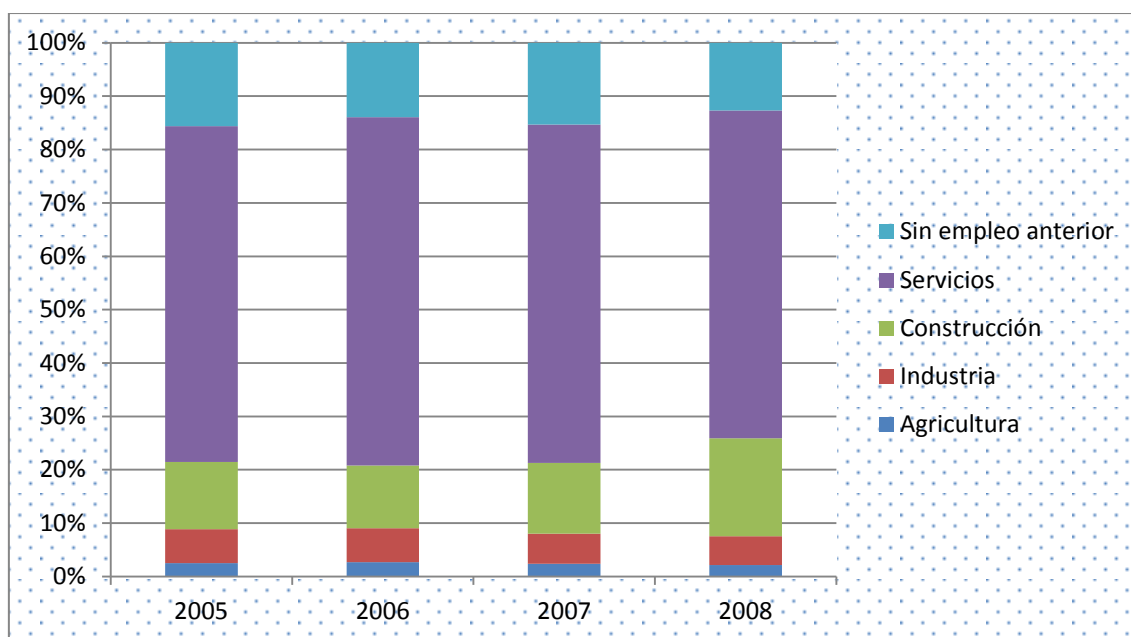
<sup>1</sup> Los datos comienzan en mayo de 2005 debido a un cambio de la Metodología de los datos del ISTAC.

Si se analiza el periodo en su totalidad, se puede concluir que en los últimos 10 años el número de desempleados registrados en el municipio ha aumentado en un total de 9266 personas, lo que representa un 90,12%, esto es, una tasa de crecimiento anual de un 9% aproximadamente. Afortunadamente, en los últimos dos años ha sufrido una tasa de disminución del 5,3% anual.

### 5.3. COMPOSICIÓN DEL PARO POR SECTORES ECONÓMICOS.

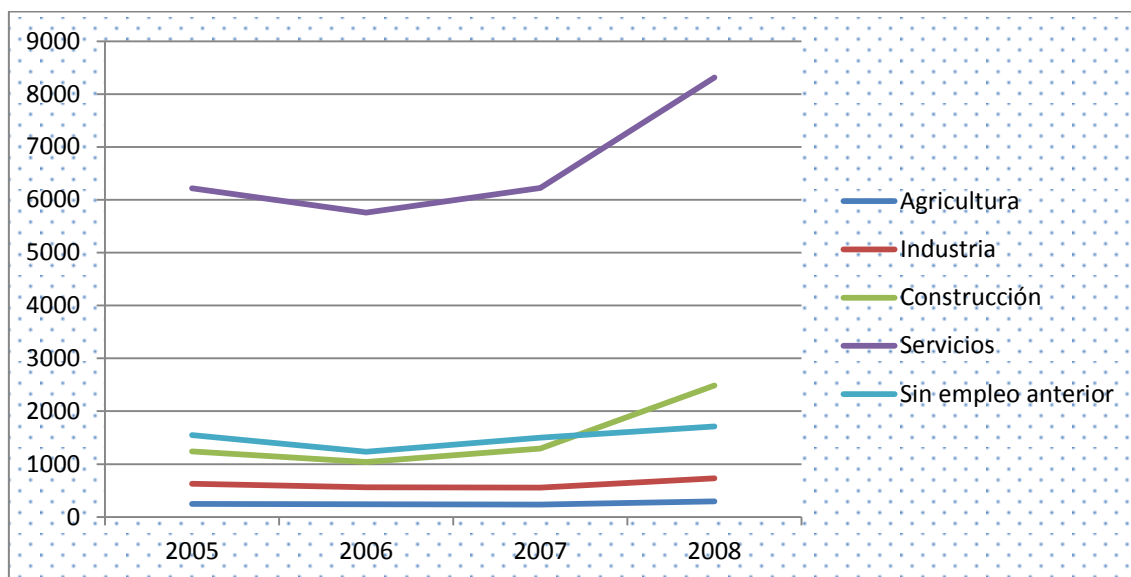
El aumento del paro en el municipio no ha afectado a todos los sectores económicos por igual. En este apartado se analiza cómo se ha visto modificada la composición por sectores económicos del conjunto de desempleados del municipio y la evolución de cada uno de ellos. Dicho análisis se ha realizado de forma anual tomando como referencia el mes de diciembre con el fin de servir de dato representativo de la situación del año al cierre del mismo. Debido a la nueva clasificación nacional de las actividades económicas realizada en 2009, CNAE-09, hay una ruptura en la serie de datos disponibles en el ISTAC, siendo no comparables con datos posteriores. Por tanto, se ha dividido el estudio en antes y después de diciembre de 2008.

**Gráfico 5.3: Evolución de la composición del paro según sectores económicos hasta 2008.**



Fuente: elaboración propia a partir de los datos del ISTAC.

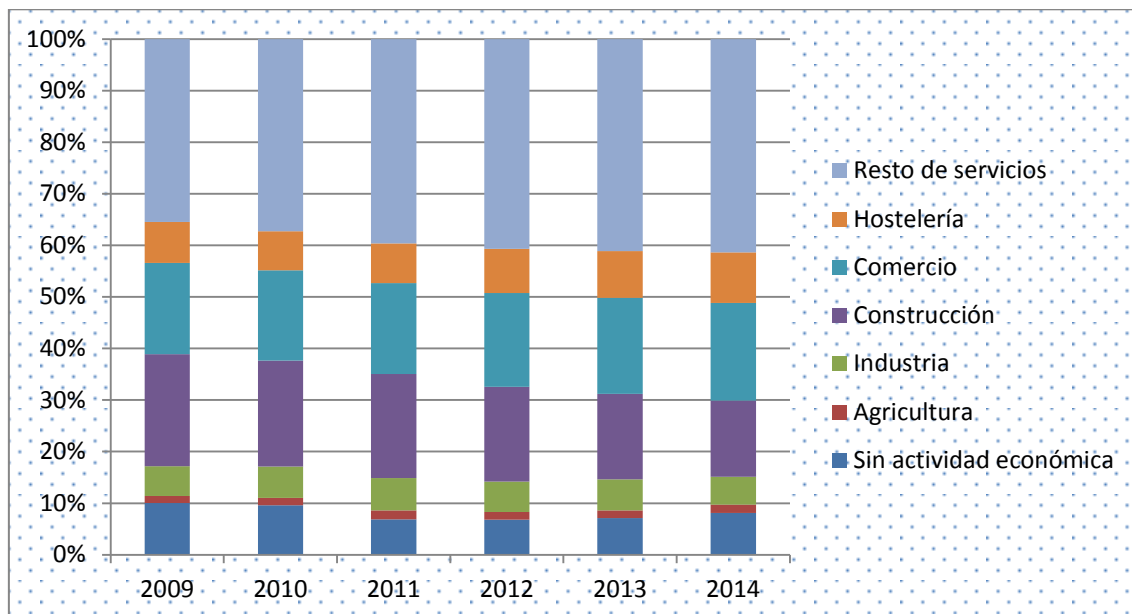
Gráfico 5.4: Evolución del número de parados por sectores económicos hasta 2008.



Fuente: elaboración propia a partir de los datos del ISTAC.

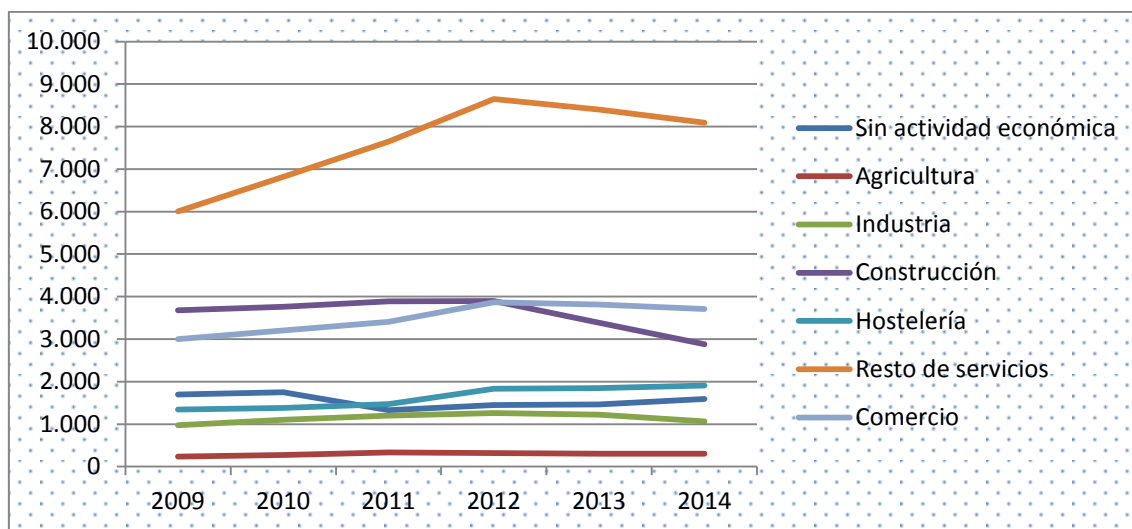
Se observa que durante los tres primeros años en estudio, la composición del paro se mantuvo prácticamente igual donde la mayor representación es del sector Servicios con entre un 63 y un 65%, seguido por la categoría de Sin empleo anterior que representa alrededor de un 14-15% y el sector de la Construcción con entre un 12% y un 13%. A partir del año 2008, se observa la reacción al boom inmobiliario del paro en el sector de la Construcción que aumenta su representación en más de un 5% en contraposición a los demás sectores. Este efecto puede observarse más claramente en el Gráfico anterior, donde los sectores con un mayor aumento en ese año son el sector de la Construcción, con un crecimiento del número de parados pertenecientes a este sector de un 92%, es decir, prácticamente duplica su número de parados en un año, y el sector Servicios con un aumento de un 34%. El sector de la Industria, a pesar de ser poco representativo en el municipio con entre un 5 y un 6% de participación dentro del total de desempleados, sufre un aumento importante ese último año de un 32% en su número de parados.

**Gráfico 5.5: Evolución de la composición del paro según sectores económicos a partir de 2009.**



Fuente: elaboración propia a partir de los datos del ISTAC.

**Gráfico 5.6: Evolución del número de parados por sectores económicos a partir de 2009.**



Fuente: elaboración propia a partir de datos del ISTAC.

A partir de 2009, el sector de procedencia de los desempleados del municipio ha variado considerablemente. El sector predominante, Resto de servicios, ha pasado de representar el 35% de los parados a un 41%, porcentaje de participación dentro del total de desempleados que ha perdido el sector de la Construcción, al disminuir de aproximadamente un 22% a un 15%. La Hostelería y el Comercio han tenido también un pequeño aumento de un 2 y un 1%, respectivamente, mientras que los parados Sin actividad económica anterior disminuyen algo más de un 2%. El porcentaje de parados procedentes de la Agricultura y de la Industria sufren muy poca variación.

Si se analiza la evolución de cada uno por separado, destaca el crecimiento entre 2009 y 2012 del número de desempleados del sector Resto de servicios con una tasa de variación anual de un 11%, alcanzando su valor máximo en diciembre de 2012. Afortunadamente, este valor ha decrecido hasta diciembre de 2014 con una tasa de variación de -3,25%. Un comportamiento similar pero a menor escala han tenido los desempleados del sector del Comercio y de la Construcción, teniendo en los primeros años una tasa de variación anual de 7 y 1,5%, respectivamente, y en los últimos años de -2 y -13%, respectivamente. Esta última información indica una mejoría en el sector de la Construcción que, al tratarse de un sector formado en su mayoría de empleados de baja cualificación, se produce un estancamiento de los trabajadores por su escasa movilidad laboral debido a su baja cualificación, lo cual hace difícil que los trabajadores puedan desempeñar otras tareas en otros sectores. Esto ocurre en una economía donde el principal motor de crecimiento económico era un sector poco productivo que basa su crecimiento en la cantidad y no en la productividad, la lenta recuperación se produce por un mercado de trabajo rígido.

En términos globales, el sector Hostelería presenta un incremento de un 42,43% desde 2009 a 2014, el sector Resto de servicios de un 34,64% y el de la Agricultura un 30,77%. La Hostelería es, por tanto, el sector en el que más se ha incrementado el número de parados. En contraposición, los que menos variación han sufrido son los sectores de Sin actividad económica anterior y la Industria, con un porcentaje de -6,24% y 9%, respectivamente.

El Ayuntamiento del municipio ha tomado parte en esta situación mediante un instrumento de política fiscal implantando una medida desde agosto de 2014 consistente en una bonificación del 50% en el Impuesto sobre Construcciones y Obras (ICIO), pasando el tipo de gravamen de 3,75 a 1,88. Esta medida fue apoyada por la Patronal del sector de la Construcción y la Federación de Entidades de la Construcción de Santa Cruz de Tenerife (FEPECO). El fin de esta medida es rebajar la carga impositiva e impulsar la realización de obras en el municipio para favorecer al sector de la construcción, que ha sido el más dañado por la crisis en destrucción de empresas e incremento del número de parados, según palabras del alcalde de La Laguna el señor don Fernando Clavijo (Eldiario.es, 2015). El fin es incrementar obras de reforma, rehabilitación y mantenimiento de inmuebles teniendo en consideración el efecto arrastre que esto supone sobre otras actividades como el comercio. La medida ha tenido repercusión en el sector aumentando sus ingresos brutos de 2014 siendo 1043823,05 euros frente a los 492234 euros de 2013 y el paro ha disminuido aproximadamente un 15% respecto a 2013.

Por tanto, se puede observar como el boom inmobiliario puso de manifiesto el deterioro de las expectativas inmobiliarias y del sector de la construcción, que además produjo un efecto de arrastre de otros sectores que realizaban actividades complementarias, esto es, tuvo influencia directa sobre el sector construcción e influencia indirecta de distinta magnitud sobre los demás.

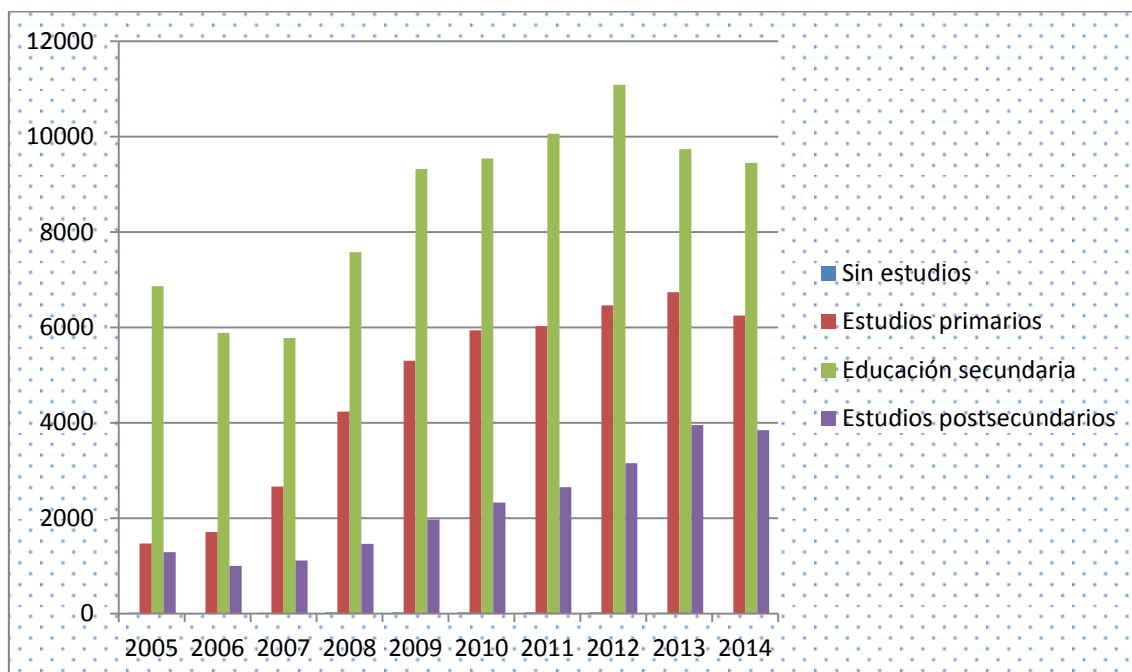
#### **5.4. COMPOSICIÓN DEL PARO SEGÚN NIVEL DE ESTUDIOS DE LA POBLACIÓN.**

Según estudios de la OCDE y a través del informe español “Panorama de la educación. Indicadores de la OCDE 2013” a mayor nivel de formación corresponde una mayor tasa de ocupación y menor tasa de desempleo, así como un mayor nivel salarial. La



formación de la población es una cuestión clave para el desarrollo económico y social de una región. Según datos publicados por el INE, en el año 2011 las tasas de paro más elevadas se registran en colectivos de formación básica. La Confederación Española de Organizaciones Empresariales (CEOE, 2014) manifestó en diciembre de 2014 que el bajo nivel educativo dificulta en gran medida reducir el paro en Canarias. Las últimas generaciones abandonaron los estudios de forma temprana y carecen de la titulación mínima exigible para ajustarse a la demanda de trabajo. La UE estimó que un 15% de la oferta de empleo estaría destinada a personas sin estudios secundarios, que en Canarias son cientos de miles de personas.

**Gráfico 5.7: Evolución del paro en La Laguna según nivel de estudios.**



Fuente: elaboración propia a partir de los datos del ISTAC.

La evolución del paro ha tenido diferente repercusión en la población en función de su nivel de estudios como se puede observar en el gráfico anterior, en el que hay que mencionar que también hay parados sin estudios pero que al representar un porcentaje muy bajo (entre un 0,07% y un 0,17%) no quedan reflejados en el mismo.

Al comienzo del período, el número de parados con estudios postsecundarios y con estudios primarios estaban prácticamente igualados. Esto muestra el desajuste que se estaba produciendo en el mercado de trabajo. Tras el boom inmobiliario, el número de parados con estudios primarios aumenta progresivamente hasta situarse en 2013 en su máximo con una tasa de crecimiento anual de un 32,54%, casi todos ellos procedentes del sector de la construcción y actividades anexas a la misma, mientras que los parados de estudios postsecundarios aumentan con mayor moderación, una tasa de crecimiento anual de un 19,84%. En contraposición, los desempleados con estudios secundarios presentan una tasa de variación anual de 3,76%. Se puede observar cómo el grupo más afectado por la crisis económica ha sido el grupo de personas con estudios primarios.

Las personas con baja cualificación son más difíciles de reasignar en el mercado laboral, lo cual hace que el número de parados aumente considerablemente frenando la recuperación económica. Esto ha sucedido porque la base del crecimiento económico se



apoyaba en una actividad poco productiva como es la construcción. Una actividad que empleaba a muchas personas de baja cualificación, con un gran salario, lo cual produjo que muchas personas dejaran sus estudios para trabajar en este sector, lo que contribuyó luego al gran incremento sufrido en parados con estudios primarios, los cuales están limitados para desempeñar otras actividades del mercado laboral. Surge, por tanto, la necesidad de establecer fórmulas de reingreso en el sistema educativo.

No se trata de una situación aislada del municipio, si no generalizada en España. El sector de la construcción se convirtió en motor económico sin reparar que sería una fuerza de corto alcance por la poca productividad del mismo.

## **6. ANÁLISIS DE LA ACTIVIDAD EMPRESARIAL EN EL MUNICIPIO DE LA LAGUNA.**

En este apartado, se analiza la evolución a lo largo del periodo 2005-2014 y la situación actual (a fecha de diciembre de 2014) de las empresas, principalmente PYME, a nivel municipal de La Laguna a través de los datos obtenidos del ISTAC<sup>2</sup>.

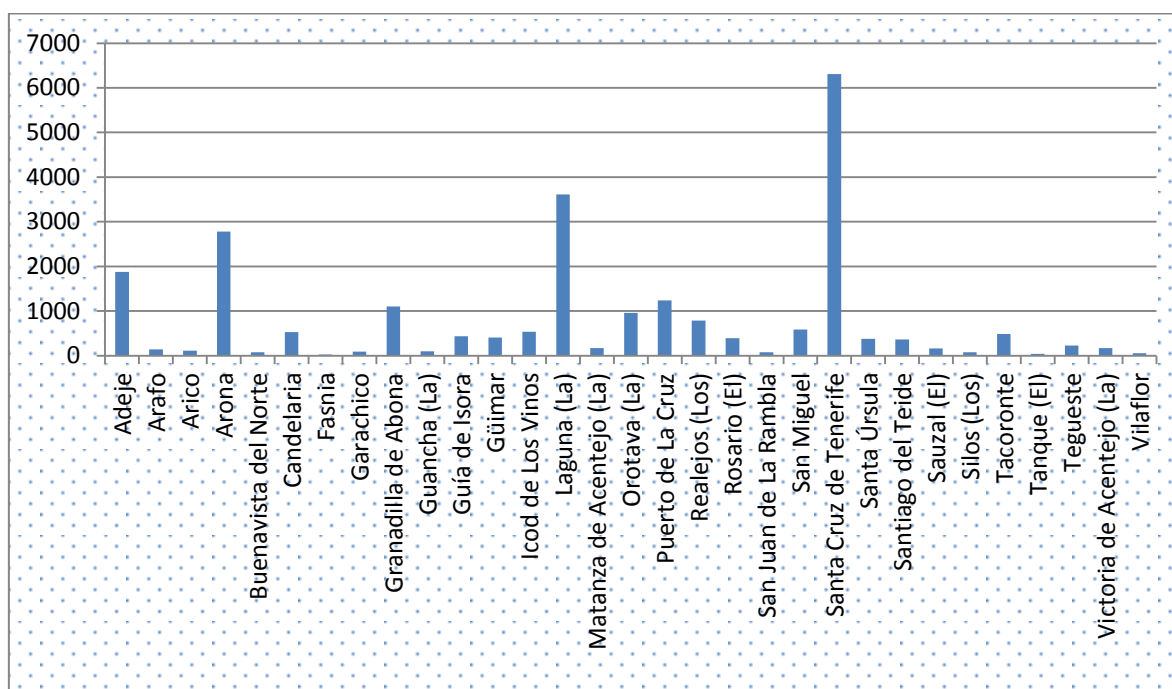
### **6.1. COMPARATIVA EMPRESARIAL DE LA LAGUNA CON LOS DEMÁS MUNICIPIOS DE TENERIFE.**

En primer lugar, comparamos el número de empresas inscritas en la Seguridad Social en diciembre de 2014 en el municipio de La Laguna con el resto de municipios de la isla.

---

<sup>2</sup> Como indica el ISTAC en su página web, La información de base procede del fichero de Códigos de Cuentas de Cotización de la Seguridad Social, para las empresas que tengan cuentas de cotización en Canarias. Las empresas, como requisito previo e indispensable al inicio de sus actividades, deben solicitar su inscripción en el Sistema de la Seguridad Social a nombre del titular de la misma. A estos efectos, se considera empresario/a, aunque su actividad no esté motivada por ánimo de lucro, a toda persona natural o jurídica, pública o privada, por cuya cuenta trabajen personas incluidas en el campo de aplicación de la Seguridad Social. En el Régimen General y en el Régimen Especial de la Minería del Carbón, los trabajadores/as afiliados/as figuran agrupados bajo una cuenta de cotización a la Seguridad Social; dicha cuenta agrupa a un colectivo de trabajadores/as pertenecientes a una misma empresa que desarrollan su actividad laboral en una misma provincia y que tienen características homogéneas frente a la cotización. Por tal motivo, una misma empresa puede tener asignadas varias cuentas de cotización. Como paso previo a la explotación estadística del Fichero de Cuentas de Cotización, se han agrupado en una única unidad - empresa- a todas las cuentas con el mismo identificador fiscal. De esta forma, el concepto de empresa utilizado en esta operación se corresponde con un concepto jurídico.

Gráfico 6.1: Empresas inscritas en la Seguridad Social por municipios de Tenerife



Fuente: elaboración propia a partir de los datos del ISTAC.

Como se observa claramente en el gráfico, el municipio que concentra el mayor número de empresas es Santa Cruz de Tenerife con 6309 empresas, lo que representa un 26% del total insular. La Laguna, con 2699 empresas menos, se encuentra en segunda posición con un 14,88%, seguido por los municipios de Arona y Adeje con un 11,45% y 7,72%, respectivamente. Estos resultados son los esperados ya que los dos primeros municipios forman parte de lo que se conoce como área metropolitana de Santa Cruz de Tenerife (Plan Insular de Ordenación de Tenerife, 2011) y los dos últimos son los principales municipios turísticos situados en el sur de la isla, además de ser los cuatro municipios con mayor población de la misma.

## 6.2. LA IMPORTANCIA DE LA MICROEMPRESA.

Según la Comisión Europea en su Recomendación C (2003) 422 aprobada el 6 de mayo de 2003 (ver Comisión Europea, 2003), se tiene la siguiente clasificación de las empresas:

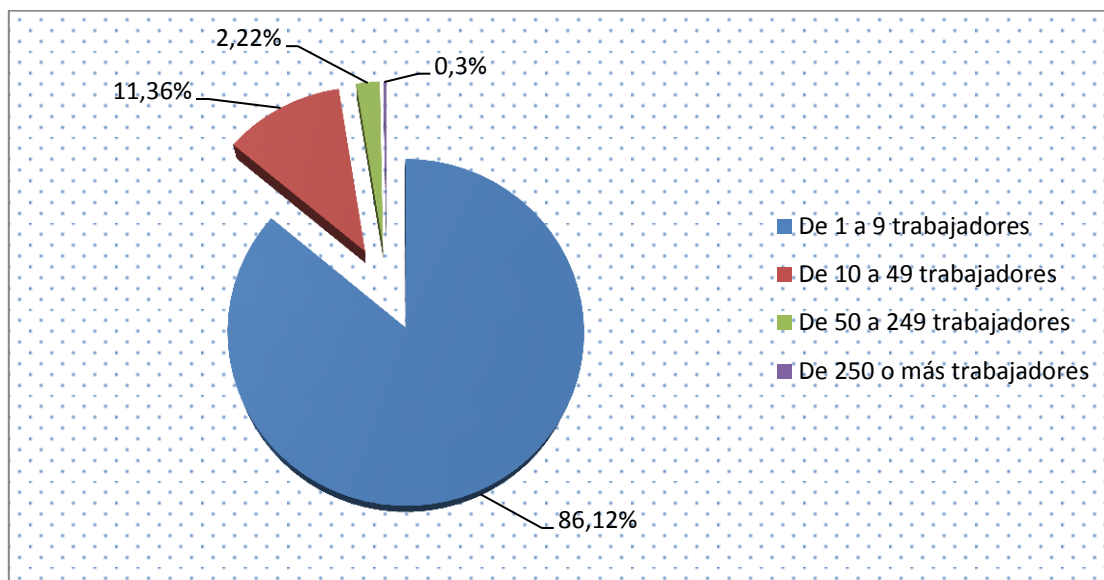
Tabla 6.1: Clasificación de empresas según la Comisión Europea.

Nº trabajadores en plantilla	Volumen de negocio anual	Tipo de empresa
De 1 a 9	Menos de 2 millones de €	Microempresa
De 10 a 49	No supera los 10 millones de €	Pequeña empresa
De 50 a 249	No excede de 43 millones de €	Mediana empresa
250 o más	-	Gran empresa

Fuente: elaboración propia a partir de dicha Recomendación de la Comisión Europea.

En este estudio nos referiremos a los diferentes tipos de empresa atendiendo solamente al número de trabajadores en plantilla dada por dicha clasificación.

**Gráfico 6.2: Empresas según número de asalariados en diciembre de 2014 en La Laguna.**



Fuente: elaboración propia a partir de los datos del ISTAC.

A fecha de diciembre de 2014, el 86,12% de total de empresas del municipio son microempresas, esto es, se trata de empresas con menos de diez empleados o sólo un trabajador (autónomos). Esto no es de extrañar, ya que, según datos del DIRCE (Directorio Central de Empresas del INE) en España el 95,82% de empresas existentes son microempresas y el 53,61% se trata de microempresas sin empleados en plantilla, autónomos.

A pesar de su gran importancia como empleadoras y generadoras de Valor Añadido, las microempresas pueden representar una debilidad para el tejido productivo tanto del municipio como a nivel estatal, su pequeña dimensión puede resultar un impedimento para aspectos clave para el crecimiento y la productividad como son la inversión en formación de la mano de obra o en I+D, la capacidad para internacionalizar su actividad o su capacidad de financiación, entre otros.

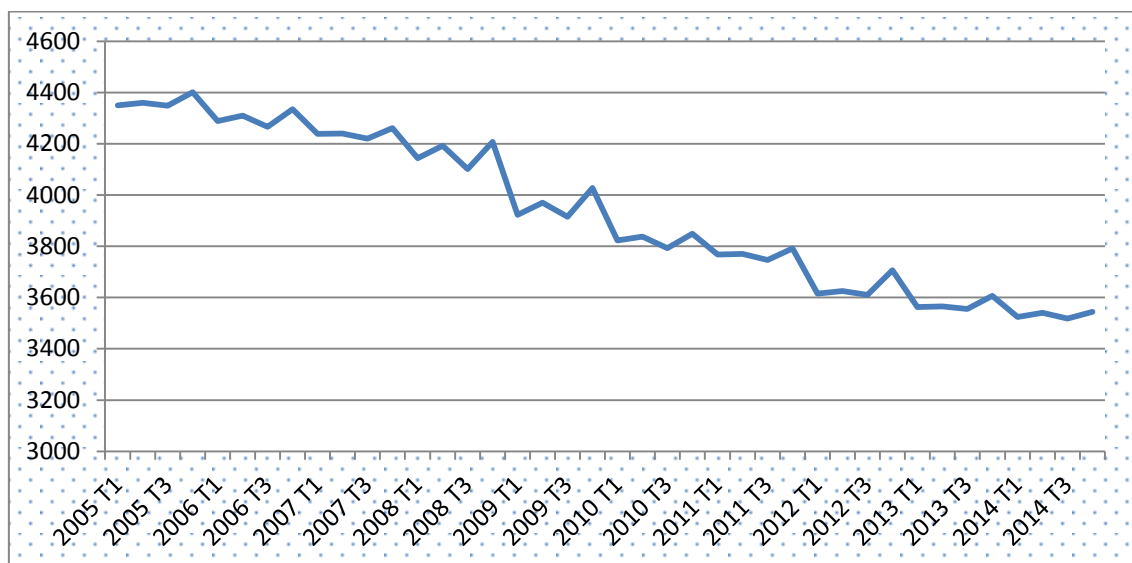
Las pequeñas empresas (entre 10 y 49 empleados) representan un 11,36%, se sitúan por encima de la media española, que está en un 5% según datos del INE. En total, las PYMEs representan un 97,47% del total de empresas del municipio.

Únicamente, el 0,3% se trata de grandes empresas, lo que en cifras absolutas supone 11 empresas de las 3610 inscritas en diciembre de 2014.

### 6.3. EVOLUCIÓN DEL NÚMERO DE EMPRESAS EN EL MUNICIPIO.

A continuación, se analizará la evolución trimestral del número de empresas registradas en el municipio a lo largo del periodo en estudio.

Gráfico 6.3: Evolución del número de empresas en La Laguna.



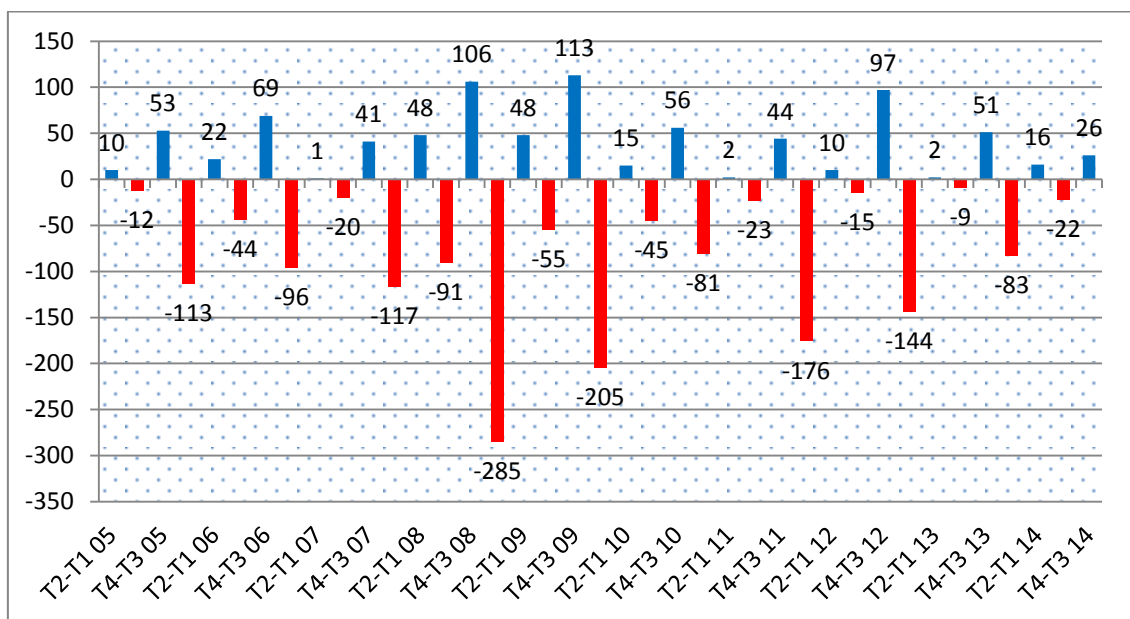
Fuente: elaboración propia a partir de los datos del ISTAC.

Al comienzo del período analizado estaban inscritas en la Seguridad Social 4350 empresas en el municipio de La Laguna, a partir de ahí observamos una tendencia decreciente hasta llegar a 3524 al final del mismo, lo que supone una reducción del 18,99% de empresas inscritas en 10 años, esto es, una tasa de variación anual de -1,899%. Se observa un comportamiento similar en todos los años del período, la variabilidad del número de empresas inscritas permanece prácticamente constante durante los tres primeros trimestres y al llegar el cuarto trimestre, que corresponde con campaña de navidad, se incrementa el número de empresas, aunque se trata de un incremento temporal dado que el siguiente trimestre se produce un descenso de mayor cuantía que las inscritas en el trimestre anterior. Este comportamiento se repite, aunque en menor medida, en el período de verano.

A modo de balance general, el número de empresas ha disminuido considerablemente en los últimos diez años, teniendo el valor mínimo de 3518 en el tercer trimestre de 2014, pero con una tendencia constante a lo largo de este último año 2014, de lo que se puede esperar que este resultado siga manteniéndose o sea positivo para 2015. Este hecho puede ser el reflejo de una mayor confianza de los empresarios y un menor ahorro por parte de los consumidores, que empiezan a reactivar la economía del municipio.

Al no disponer de información del número de empresas dadas de alta y de baja en cada trimestre y contar únicamente con la cifra total de empresas registradas en cada período, se ha calculado la variación trimestral a fin de analizar qué ocurre en un trimestre con respecto al anterior. Se trata por tanto de la variación del número de empresas en términos absolutos, las cuales recogemos en el siguiente gráfico.

Gráfico 6.4: Variación trimestral del número de empresas.



Fuente: elaboración propia a partir de los datos del ISTAC.

Tal y como se observa, a partir de 2008 se intensifica la destrucción de empresas producida entre el cuarto y el primer trimestre, que al final del período comienza a remitir. La repercusión de la crisis en el sector construcción ha afectado directamente a otros sectores que realizaban actividades complementarias al mismo, “efecto arrastre”, e indirectamente por la caída de la demanda debido a la gran cantidad de personas que empleaba este sector y quedaron en paro, reduciéndose así su poder adquisitivo y por tanto su demanda de bienes, haciendo que muchas empresas se hayan visto obligadas a cerrar.

A través de la variación trimestral de empresas, corroboramos lo mencionado anteriormente, entre el cuarto trimestre de cada año y el primero del año siguiente se produce la mayor destrucción de empresas y el mayor aumento se produce entre el tercer y el cuarto trimestre de cada año, correspondiente con la campaña de navidad. La oscilación se intensifica a partir de finales de 2008. Es entre el último trimestre de 2008 y el primero de 2009 donde se produce el mayor descenso de la serie, a partir de este punto se repite el patrón observado, sin embargo va disminuyendo la intensidad hasta llegar a converger con los valores similares a los del inicio del período.

Estamos ante un fenómeno de creación de empresas temporales, la mayoría de ellas microempresas, en épocas como verano y navidad que no contribuyen a la creación de empleo duradero ni al crecimiento sostenido de la economía. A medida que se hace más latente la crisis, dicha oscilación se intensifica, siendo en todos los casos mayor el número de empresas destruidas que el de creadas. Se deduce, por tanto, que no sólo cierran empresas que han iniciado una actividad temporal sino también empresas que ya estaban dadas de alta.

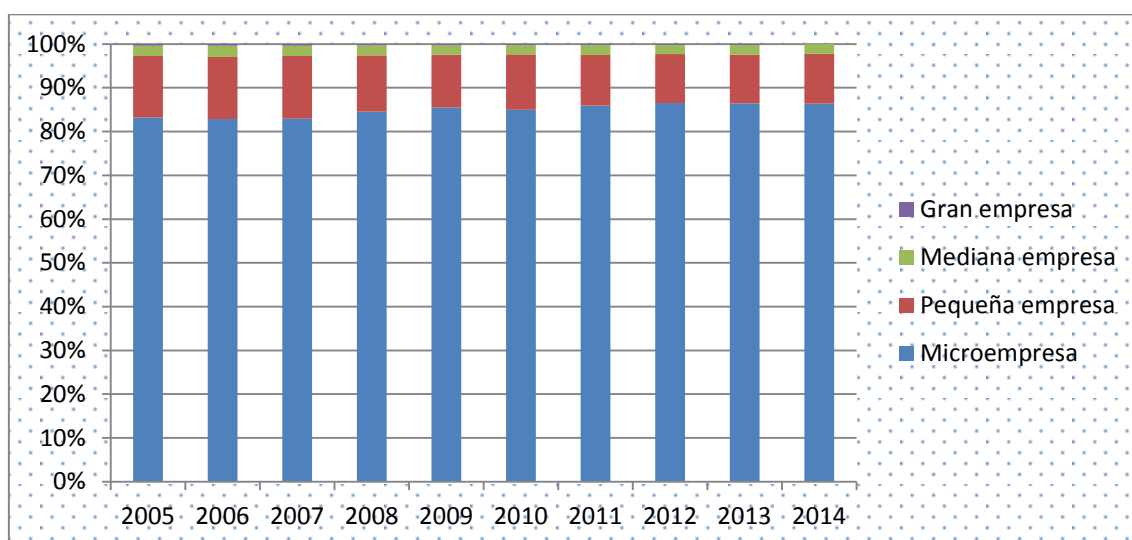
## 6.4. ANÁLISIS DE LA EVOLUCIÓN SEGÚN EL TIPO EMPRESA.

El impacto de la crisis no ha afectado a todos los tipos de empresas por igual. A continuación, analizaremos su influencia en función del número de asalariados, de su naturaleza jurídica, según su sector económico y por rama de actividad.

### 6.4.1. Según el número de asalariados.

En este apartado, se analiza la evolución en los últimos diez años de las empresas registradas en La Laguna, teniendo en cuenta la clasificación del tipo de empresa recogida en la Tabla 6.1 atendiendo al número de trabajadores en plantilla de las mismas.

**Gráfico 6.5: Evolución de la composición del total de empresas por tamaño.**



Fuente: elaboración propia a partir de los datos del ISTAC.

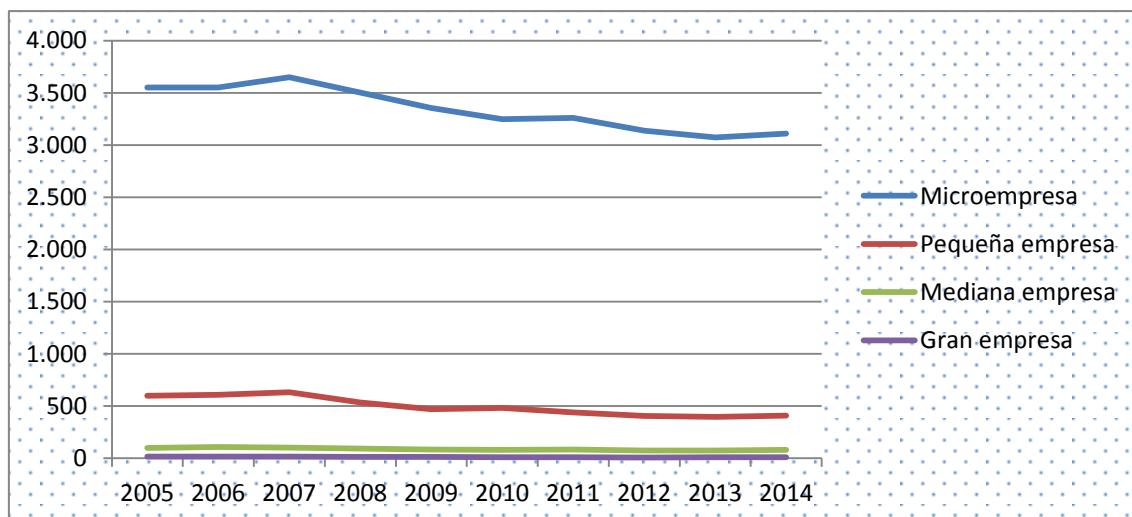
Claramente, y como ya se estudió en el apartado 6.2, las microempresas son el tipo predominante de empresas con una representación de alrededor de un 85% de las empresas del municipio en todo el periodo. A pesar de la disminución en el número de empresas registradas, el porcentaje de este tipo de empresas dentro del número total de empresas se ha mantenido entre un 83% y un 87%, teniendo una tasa de variación anual de un 0,3% en los últimos diez años. La coyuntura económica ha hecho que tomen mayor presencia en el total, debido en parte a que los trámites de creación y disolución son más fáciles que para empresas de mayor dimensión. Esto ha sido, en gran parte, gracias a un convenio de colaboración entre la Cámara de Comercio y el Ayuntamiento de La Laguna, que ha puesto al servicio del ciudadano la primera Antena Local de Tenerife con el objetivo de dar servicios de apoyo, asesoramiento para la creación de empresas, apoyo al pequeño comercio, formación de recursos humanos, promoción empresarial, etc. Además el capital necesario para crearlas es mucho menor, lo que las hace un tipo de empresa de fácil creación que ha sido utilizada como alternativa al paro por muchos ciudadanos, lo que se ha denominado como “emprendimiento por necesidad”.

En cambio, la pequeña empresa ha disminuido su representación en el municipio, pasando de un 14% a un 11%. La mediana y gran empresa, con poca representación en

la localidad, alrededor de un 2% y un 0,3%, respectivamente, también han descendido aunque en valores casi inapreciables.

Analizamos, a continuación, la variación sufrida por el número de empresas de cada uno de los tipos presentes en el municipio.

**Gráfico 6.6: Variación del número de empresas según tamaño.**



En los últimos diez años, el número de microempresas ha descendido en 441, lo que supone una tasa de variación anual de -1,242%, pero siendo el que ha sufrido una menor reducción, seguido por las medianas y grandes empresas, cuyas tasas de variación anuales fueron de -2% y -3,125%, respectivamente. Así, las más afectadas han sido las pequeñas empresas cuyo número disminuyó en 190 empresas, lo que ha supuesto una tasa de variación anual de -3,7%.

Con el fin de analizar el impacto de la crisis en los diferentes tipos de empresas según estrato de asalariados se ha creado una tasa de variación interanual para observar las oscilaciones porcentuales de cada tipo de empresa.

**Tabla 6.2: Tasa de variación interanual de empresas según tamaño.**

Período/ Nº trabajadores	De 1 a 9	De 10 a 49	De 50a 249	De 250 o más
2005-2006	0,0005%	1,33%	10%	12,50%
2006-2007	2,72%	4,11%	-7,27%	0,00%
2007-2008	-4%	-15,48	-8,82%	-22,22%
2008-2009	-4,22%	-11,77%	-10,75%	-7,14%
2009-2010	-3,16%	2,33%	-2,40%	-15,38%
2010-2011	0,22%	-9,10%	4,93%	-9,09%
2011-2012	-3,74%	-7,74%	-12,94%	-10%
2012-2013	-2,04%	-1,97%	2,70%	11,11%
2013-2014	1,71%	3,27%	5,26%	10%

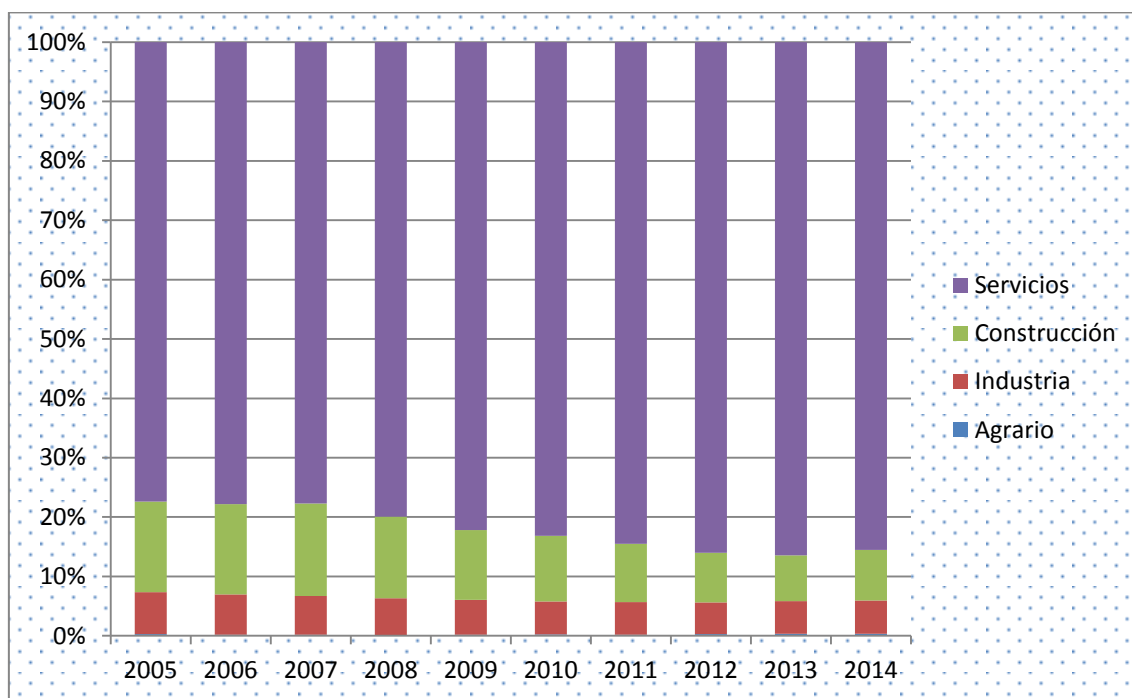
Fuente: elaboración propia a partir de los datos del ISTAC.

Las microempresas son las empresas con oscilaciones más suaves en el período. A medida que aumenta el tamaño de la empresa, se hace más brusca la variabilidad en cada período y se hacen mayores los porcentajes de reducción de empresas. Las medianas y grandes empresas han presentado los primeros indicios de recuperación en 2013, y a partir de 2014 todas ya presentan porcentajes positivos.

### 6.4.2. Según sectores económicos.

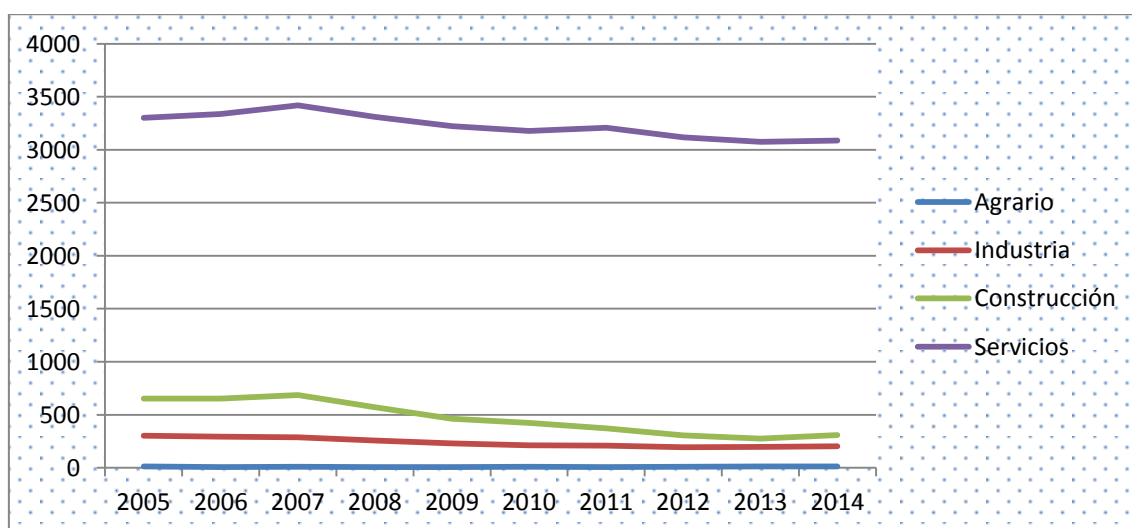
Atendiendo a la división en sectores económicos que hace la CNAE-09, se analizará la evolución de las empresas de cada sector así como el impacto en cada uno de ellos.

**Gráfico 6.7: Evolución de la composición del total de empresas según sectores económicos.**



Fuente: elaboración propia a partir de los datos del ISTAC.

**Gráfico 6.8: Evolución del número de empresas por sectores económicos.**



Fuente: elaboración propia a partir de los datos del ISTAC.

El sector Servicios es el que más representación tiene en el total de empresas del municipio. Comenzó con aproximadamente un 77% en 2005 y ha ido aumentando progresivamente hasta suponer un 85,5% del total en diciembre de 2014. En cuanto al número de empresas de este sector, se alcanza su valor máximo de 3419 en diciembre



de 2007. A partir de ahí, comienza una disminución progresiva con una reducción de un 9,7%, aproximadamente, hasta el final del período.

Le sigue el sector de la Construcción contando inicialmente con un 15% de las empresas del municipio dedicadas al mismo, pero con un 8,5% al final del período. En los primeros años, el número de empresas de este sector fue en aumento, alcanzando también su valor máximo en diciembre de 2007 con 686 empresas inscritas. Desde entonces y hasta diciembre de 2013, dicho sector ha sufrido una continua disminución de empresas, con una reducción de un 55,1% en esos seis años. De hecho, se trata del sector con la reducción más importante en número de empresas. En el último año, se observa un incremento del número de empresas en un 12,4%, lo cual puede ser consecuencia de la política fiscal expansiva llevada a cabo por el ayuntamiento con el fin de impulsar dicho sector.

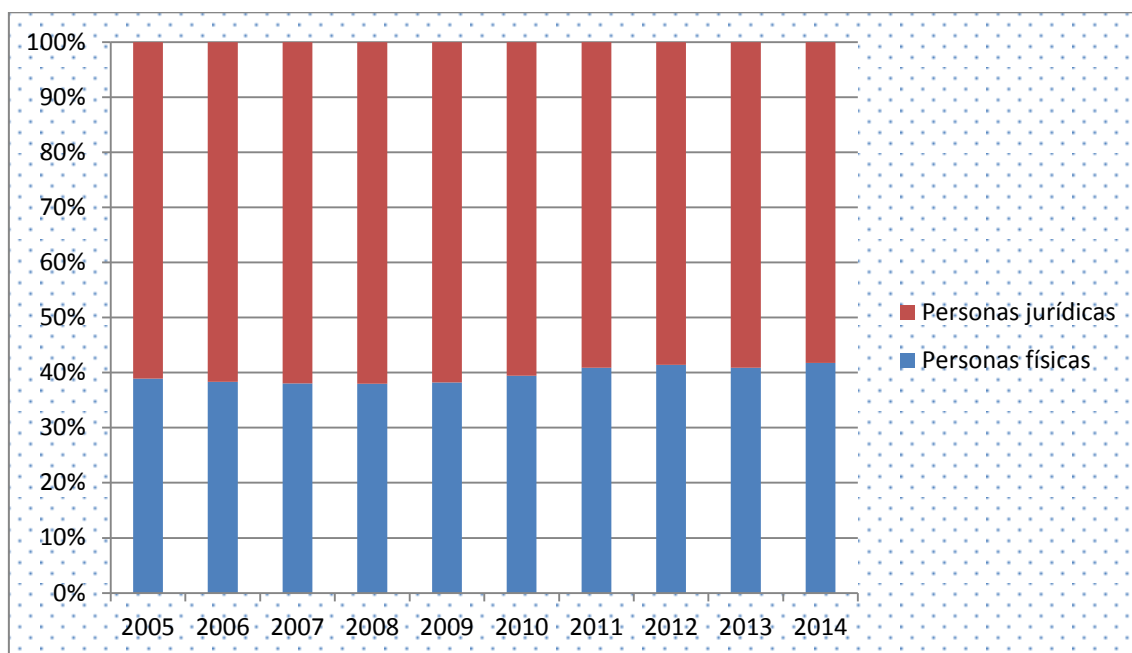
El comportamiento observado en las empresas dedicadas al sector industrial, que son entre un 5% y un 7% de las empresas de la localidad, es mucho más moderado que el de los sectores analizados hasta ahora. También difiere en que experimenta una reducción en su número de empresas más temprana, a fecha de diciembre de 2007 este sector ya había experimentado una reducción en su número de empresas inscritas en un 4,32% y siguió disminuyendo hasta su mínimo valor de 196 empresas en diciembre de 2013, con una disminución total del 34,88%. Sólo en el último año se observa un aumento del 3%.

El sector Agrario, al que se dedican alrededor del 0,3% de las empresas, comienza con 12 empresas inscritas al inicio del período. Entre 2006 y 2011, no mantiene una tendencia constante, el número de empresas aumenta y disminuye sin seguir un patrón aparente. Sin embargo, a partir de diciembre de 2012, comienza a incrementar el número de empresas inscritas hasta llegar a 13 al final de período, siendo el único sector que finaliza el período analizado con más empresas inscritas que al comienzo del mismo. Por tanto, la crisis ha afectado a las empresas de este sector de manera significativamente distinta que a los demás sectores, posiblemente por ser el de menor relación con el sector de la Construcción y porque cuando el sistema económico falla se tiende a volver a sectores como la agricultura que garantizan la subsistencia.

#### 6.4.3. Según naturaleza jurídica.

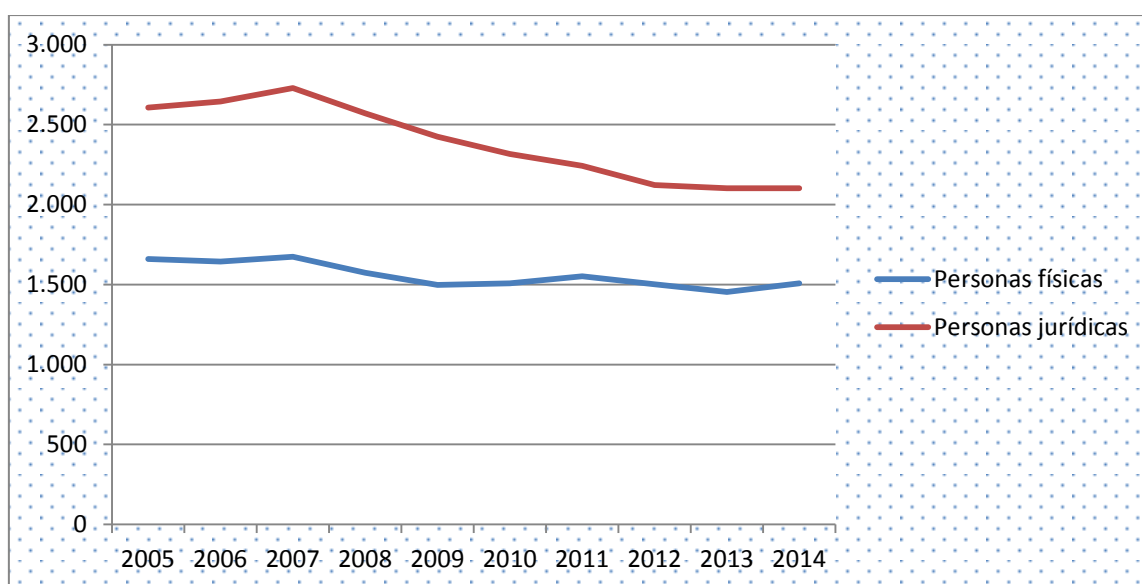
Una persona física es susceptible de adquirir derechos o contraer obligaciones al igual que una persona jurídica, la diferencia es que la persona jurídica se conforma por un conjunto de individuos. Al hablar de persona física, nos referimos al empresario autónomo y dentro de persona jurídica los más comunes son la sociedad anónima y la sociedad limitada. La principal diferencia entre ellos es el capital que hay que aportar al inicio de la actividad y la responsabilidad. Las sociedades tienen mayores costos de iniciación, es por eso que la mayoría de personas opta por darse de alta como autónomo a pesar de que responde con su capital personal.

**Gráfico 6.9: Evolución de la composición del total de empresas según naturaleza jurídica.**



Fuente: elaboración propia a partir de los datos del ISTAC.

**Gráfico 6.10: Evolución del número de empresas según naturaleza jurídica.**



Fuente: elaboración propia a partir de los datos del ISTAC.

La distribución de empresas según sea persona física o jurídica se mantiene sin grandes cambios a lo largo del período. Comienzan el periodo con unos porcentajes de 39% y 61%, respectivamente, los cuales varían al final del mismo a 41,75% y 58,25%. Esto sucede porque, en términos absolutos la reducción que han sufrido las personas jurídicas, de un 19,3%, es mucho mayor que la sufrida por las personas físicas, de un 9,2%. Como se ha comentado anteriormente, estas últimas tienen mayor capacidad de creación y destrucción, mientras que las personas jurídicas tienen una estructura que no

permite su creación y disolución tan fácilmente. Es por esto que en épocas de crisis se crean más personas físicas que jurídicas.

#### 6.4.4. Según grupo de actividad económica.

En los apartados anteriores, se ha visto que en el municipio predominan las PYMEs y cómo ha evolucionado el número de empresas atendiendo a diferentes criterios. A continuación, se presenta un análisis de las actividades económicas que tienen mayor presencia en el municipio y su variabilidad con el fin de observar los grupos con mayor representación y cómo ha afectado a los mismos la coyuntura económica. También se estudian actividades que no se desarrollan o tienen poca presencia en el municipio, ya que éstas serán de interés para un futuro emprendedor.

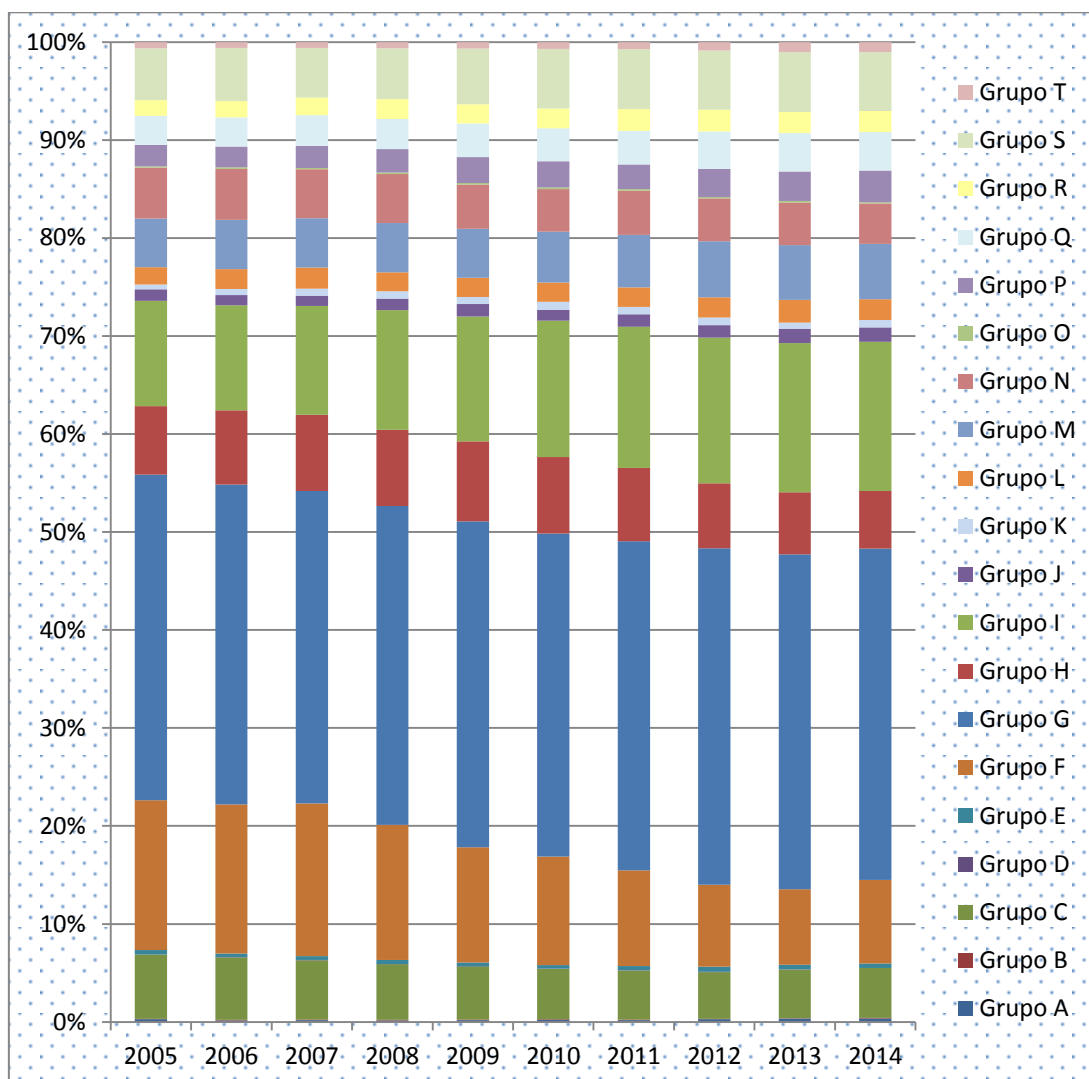
Debido a la gran variedad de actividades económicas existentes, la CNAE ha agrupado las actividades en grupos con el fin de poderlas identificar claramente. A continuación, se recogen en una tabla los grupos principales de la CNAE-09.

**Tabla 6.3: Grandes grupos de actividades económicas.**

Grupo	Nombre
<b>A</b>	Agricultura, ganadería, silvicultura y pesca
<b>B</b>	Industrias extractivas
<b>C</b>	Industria manufacturera
<b>D</b>	Suministro de energía eléctrica, gas, vapor y aire acondicionado
<b>E</b>	Suministro de agua, actividades de saneamiento, gestión de residuos y descontaminación
<b>F</b>	Construcción
<b>G</b>	Comercio al por mayor y al por menor; reparación de vehículos de motor y motocicletas
<b>H</b>	Transporte y almacenamiento
<b>I</b>	Hostelería
<b>J</b>	Información y comunicaciones
<b>K</b>	Actividades financieras y de seguros
<b>L</b>	Actividades inmobiliarias
<b>M</b>	Actividades profesionales, científicas y técnicas
<b>N</b>	Actividades administrativas y servicios auxiliares
<b>O</b>	Administración Pública y defensa; Seguridad Social obligatoria
<b>P</b>	Educación
<b>Q</b>	Actividades sanitarias y de servicios sociales
<b>R</b>	Actividades artísticas, recreativas y de entretenimiento
<b>S</b>	Otros servicios
<b>T</b>	Actividades de los hogares como empleadores de personal doméstico; actividades de los hogares como productores de bienes y servicios para uso propio
<b>U</b>	Actividades de organizaciones y organismos extraterritoriales

Fuente: elaboración propia a partir de los datos de la CNAE-09.

Gráfico 6.11: Composición del total de empresas según grupos de actividades económicas.<sup>3</sup>



Fuente: elaboración propia a partir de los datos del ISTAC.

El Grupo G, Comercio al por mayor y al por menor; reparación de vehículos de motor y motocicletas, es el grupo al que pertenecen una mayor cantidad de las empresas del municipio, alrededor de un 33% de las mismas. Este porcentaje no ha sufrido grandes variaciones a lo largo de los últimos diez años, varía entre un 31,88% en 2007 y un 34,32% en 2012. Destacar que en los últimos cuatro años mantiene valores por encima de su valor inicial de 33,22%.

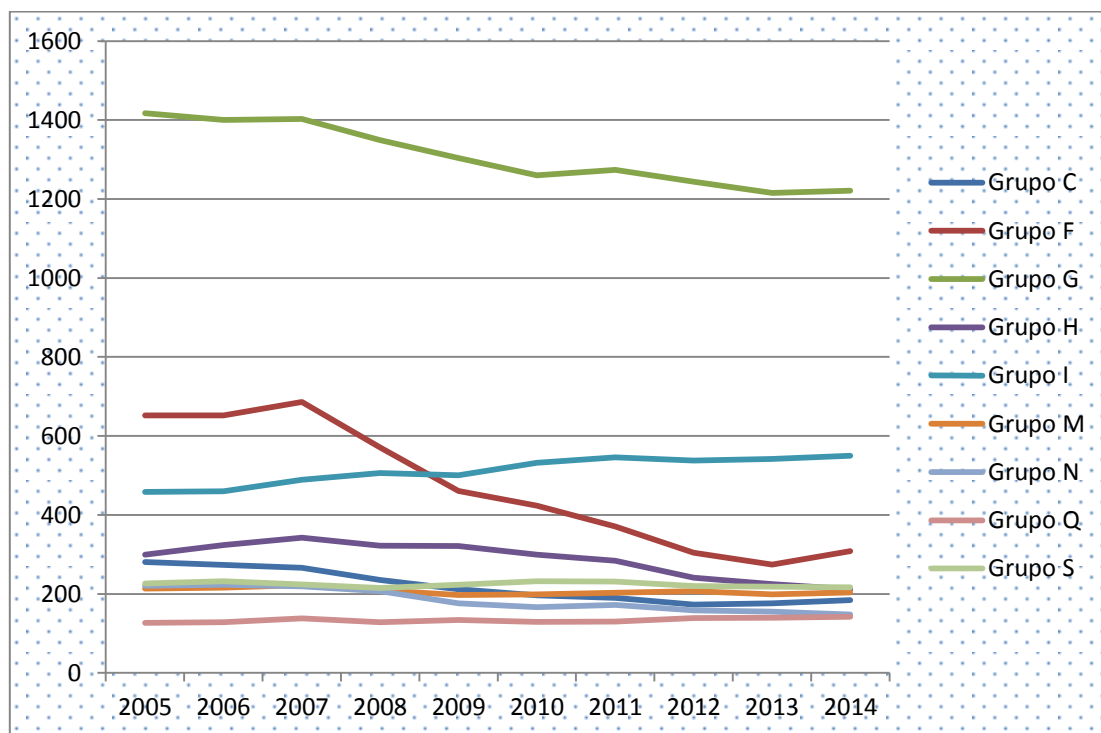
Le sigue el Grupo F, Construcción, el cual representaba un 15,28% del total al comienzo del período sufriendo una reducción bastante más acentuada, pasando a representar un 8,53% del total al final del período. Este porcentaje fue mínimo en 2013 donde llegó a representar un 7,71% del total, reduciéndose su presencia a menos de la mitad de lo que representaba a comienzos del período. En cambio, el Grupo I, Hostelería, que aunque comienza con menor representación que el grupo F, sin

<sup>3</sup> El Grupo U, Actividades de organizaciones y organismos extraterritoriales, no aparece en el gráfico ya que no hay ninguna empresa que desarrolle una actividad dentro de dicho grupo.

embargo, es el que presenta un mayor aumento en el total pasando de representar un 10,74% a representar un 15,24% al final del mismo.

A estas actividades les siguen las actividades de Transporte y almacenamiento (Grupo H) y de Industria manufacturera (Grupo C) que contaban con, aproximadamente, un 7% de las empresas del municipio dedicadas a dichas actividades y que se han reducido a un 5%.

**Gráfico 6.12: Evolución de los grupos de actividades económicas con más representación en el municipio.**



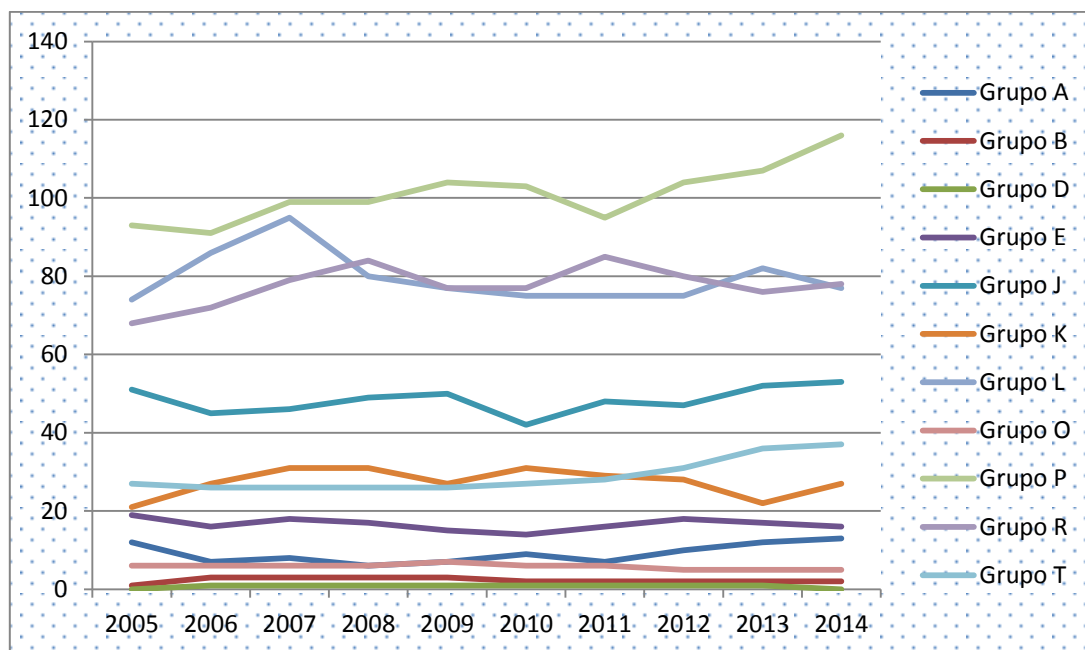
Fuente: elaboración propia a partir de los datos del ISTAC.

Como se ha comentado anteriormente, el Grupo G de Comercio al por mayor y al por menor; reparación de vehículos de motor y motocicletas, es el más numeroso en el municipio. El número de empresas perteneciente a este grupo ha sufrido una reducción de un 13,83% en los últimos diez años. Inicialmente le seguía el Grupo F, formado por las empresas dedicadas a la Construcción, pero al ser el grupo que ha tenido un mayor descenso en el número de empresas, con una disminución de un 52,76%, termina el periodo por debajo del Grupo I, Hostelería.

Destaca el comportamiento del Grupo I, el cual tiene un crecimiento continuo en todo el período en estudio rompiendo con la tónica dominante de la serie y también del Grupo Q de Actividades sanitarias y de servicios sociales, que aunque sufre algunas disminuciones tiene una tendencia creciente. Los servicios de hostelería se han incrementado en un 20,08% a lo largo del período mientras que los sanitarios y sociales lo han hecho en un 11,81%, siendo los únicos entre los grupos con más presencia en el municipio que no han visto reducido su número. Los aumentos de estos grupos pueden deberse al desarrollo que ha tenido la denominada Zona Abierta Comercial de La Laguna (ver Garpe Asesores y Consultores, S.L.P, 2012) y la necesidad de este tipo de asistencia de las personas más afectadas por la crisis económica.

Los Grupos C, N y H de Industria manufacturera, Actividades administrativas y servicios auxiliares y Transporte y almacenamiento, respectivamente, han visto reducido su número de empresas en un 34,52%, un 33,03% y un 29,09%, respectivamente. En cambio, se observan unas disminuciones bastante más suaves en el Grupo M, Actividades profesionales, científicas y técnicas, y en el Grupo S, Otros servicios, de un 4% aproximadamente.

**Gráfico 6.13: Evolución de los grupos de actividades económicas con menor representación en el municipio.**



Fuente: elaboración propia a partir de los datos del ISTAC.

El grupo P de Educación es el más numeroso entre los menos representativos dentro del municipio, ha experimentado un incremento del 24,73%, siendo el tercer mayor ascenso observado después del grupo T de Actividades de los hogares como empleadores de personal doméstico con una variación de 37,04% y el grupo K de Actividades financieras y de seguros con un incremento de 28,57%, este grupo es el que mayor crecimiento había experimentado hasta 2007.

El grupo R de Actividades artísticas, recreativas y de entretenimiento es el siguiente grupo con mayor incremento, siendo éste de 14,71%. Le siguen los grupos B de Industrias extractivas con un 10%, A de Agricultura con un 8,33%, L de Actividades inmobiliarias con un 4,05% y J de Información y comunicaciones con un 3,92%.

El grupo D, Suministro de energía eléctrica, gas, vapor y aire acondicionado no sufrió variación alguna, esto se debe a que comienza el período sin empresas, en el año 2006 aparece una que se mantiene hasta 2013, año en el que el grupo de actividad vuelve a encontrarse sin empresa alguna.

Únicamente dos grupos han sufrido variaciones negativas a lo largo de todo el período, el grupo O de Administración Pública y defensa; Seguridad Social obligatoria con una reducción de un 16,67%, motivado por el cese de una empresa del grupo en 2012; y el grupo E Suministro de agua, actividades de saneamiento, gestión de residuos y descontaminación, con una reducción del 15,79%.

A diferencia de lo observado en los grupos de actividad más representativos, únicamente dos de los que menos representación tienen en el municipio, experimentan un decrecimiento en número de empresas, siendo estos últimos los que han soportado mejor la crisis económica, probablemente porque son las actividades que guardaban menor relación con el sector de la construcción y, al no ser afectadas directamente por la coyuntura económica pueden haber servido de alternativa ante la masiva destrucción de empresas sufrida en este sector y los anexos al mismo.

## 7. CONCLUSIONES

Tras el análisis de los datos y el estudio detallado recogido en los apartados anteriores podemos concluir los siguientes resultados sobre la situación empresarial y emprendedora de La Laguna.

La Laguna, a fecha de diciembre de 2014, presenta un porcentaje de parados respecto a su población total de un 12,78%, valor muy similar al de Santa Cruz de Tenerife y menor que otros municipios más pequeños.

El municipio alcanza el valor máximo de número de parados en el primer trimestre de 2013, compuesto en su mayoría por el sector Servicios hasta diciembre de 2008 y por el sector Resto de servicios a partir de dicha fecha, tras haberse producido la modificación en la clasificación del CNAE. Respecto al nivel de estudios, la mayoría de parados cuentan con educación secundaria. El grupo que ha sufrido un aumento más significativo son las personas con estudios primarios, siendo su aumento un 18,9% más que los parados con estudios postsecundarios con el que poseía valores muy próximos al principio del período.

La Laguna es el segundo municipio de Tenerife con mayor número de empresas, las cuales representan un 14,88% del total de empresas de la isla. Dichas empresas han sufrido una reducción de un 18,99% a lo largo de los 10 años analizados. Las microempresas han sido las que menor reducción han sufrido en comparación con medianas y grandes empresas. Estas empresas representan el 86,12% del total de empresas del municipio, siendo la participación total de PYMEs dentro del mismo de 97,47%.

El sector más representativo en el municipio es el sector Servicios, el cual aumenta a lo largo del periodo su porcentaje de participación en el total. Esto se debe a que su porcentaje de reducción es mucho menor que el experimentado por el sector Construcción, el cual finaliza el período con menos de la mitad de empresas que poseía al principio del mismo, hecho que provoca que sea el sector que mayor disminución en el total presenta.

En cuanto a la naturaleza jurídica de las empresas, el impacto de la crisis ha sido mayor en personas jurídicas, siendo éstas las predominantes pero sufriendo una reducción de un 19,3% frente a un 9,2% que disminuyeron las personas físicas.



Dentro de los principales grupos de actividades económicas destacan como más representativos el Grupo G, Comercio al por mayor y al por menor; reparación de vehículos de motor y motocicletas, el Grupo F, Construcción, y el Grupo I, Hostelería, con tasas de variación anuales de -1,383%, -5,276% y 2,008%, respectivamente. El conjunto de los grupos más representativos han presentado un comportamiento generalizado decreciente, exceptuando empresas dedicadas a la Hostelería, ya mencionadas anteriormente, y a Actividades relacionadas con sanidad y servicios sociales, con una tasa de variación anual de 1,181%.

## 8. BIBLIOGRAFÍA.

Ayuntamiento de La Laguna (2015). Boletín La Laguna Emprende. Extraído de [http://www.aytolalaguna.com/node\\_1986.jsp](http://www.aytolalaguna.com/node_1986.jsp).

Cáceres, J.J. (2007). *Conceptos básicos de estadística para ciencias sociales*. Delta.

CEOE, (2014). Primer trimestre 2014 y perspectivas (Nº 76). Extraído de <http://www.ceoe-tenerife.com/documentos/T009%201-14%20CEOE%20Informe%20T14%20200514.pdf>

Comisión Europea, 2003. *RECOMENDACIÓN DE LA COMISIÓN de 6 de mayo de 2003 sobre la definición de microempresas, pequeñas y medianas empresas*. Extraído de <http://www.boe.es/doue/2003/124/L00036-00041.pdf>.

Eldiario.es, (19 de enero de 2015). *Más de 600 empresas se dieron de alta en La Laguna y solo 39 cerraron en 2014*. Recuperado de [http://www.eldiario.es/tenerifeahora/empresas-dieron-alta-Laguna\\_0\\_347516048.html](http://www.eldiario.es/tenerifeahora/empresas-dieron-alta-Laguna_0_347516048.html).

Garpe Asesores y Consultores, S.L.P (2012). Estudio estratégico de la zona comercial abierta de La Laguna, Centro de Comunicación. Extraído de [http://www.aytolalaguna.com/empresa\\_y\\_negocio\\_la\\_laguna.jsp](http://www.aytolalaguna.com/empresa_y_negocio_la_laguna.jsp).

Pérez, R, López, A., Caso, C., Río, M.J., Alvargonzález, M., Muñoz, N. y García, J.B. (1993). *Análisis de datos económicos I. Métodos descriptivos*. Pirámide.

Plan Insular de Ordenación de Tenerife (PIOT), (2011). BOC Nº 058, Santa Cruz de Tenerife, 21 de marzo de 2011 – 1378.