

УДК 711.424(476)

ПЛАН «ЗАШТАТНОГО ГОРОДА» ДОКШИЦЫ (АРХИВНЫЙ ДОКУМЕНТ 1836 Г.)

С.А. Сергачев

Белорусский национальный технический университет, Республика Беларусь

e-mail: sergachev@hotmail.com

Планы города Докшицы отражают процессы изменений небольшого белорусского города на рубеже XVIII–XIX столетий в условиях изменения государственности, административного упорядочивания территориями, последствий войн и пожаров. Отражают они и уникальность ситуации, которую создало разделение города на две части границей двух губерний, – Минской и Виленской.

Ключевые слова: *план города, граница, землепользование, площадь, улица, жилые дома, культовые сооружения.*

PLAN OF THE "OUT OF STATE TOWN" OF DOKSHITSA (ARCHIVAL DOCUMENT 1836)

S. Sergachev

Belarusian National Technical University, Republic of Belarus

e-mail: sergachev@hotmail.com

The plans of the town of Dokshitsy reflect the processes of changes in a small Belarusian town at the turn of the 18th – 19th centuries in the context of changes in statehood, administrative regulation of territories, the consequences of wars and fires. They also reflect the uniqueness of the situation created by the division of the city into two parts by the border of two provinces - Minsk and Vilno.

Keywords: *city plan, border, land use, square, street, dwelling houses, churches.*

Введение. «Заштатный город», – эти слова звучат сейчас несколько странно, в нашем, современном толковании воспринимаются даже как бы с негативным оттенком. А в прошлом, это всего лишь обозначение того, что этот населенный пункт имел права города, но не был административным центром уезда, хотя в истории Докшиц такое было. В Минской губернии, которая была создана в 1793 г. после второго раздела Речи Посполитой, Докшицы, – в настоящее время районный центр Витебской области, стали центром одного из 14 уездов новой губернии. Как положено, получили герб [6, с. 860]. При этом, Докшицы стали «казенным» городом, то есть принадлежащим государству («забран в казну») [8, с. 71]. В наследие от предыдущих столетий Докшицы сохранили к концу XVIII в. сложившуюся планировку небольшого города, расположенного на перекрестке востребованных дорог: одна из них (восток-запад) фактически самый короткий путь, из Москвы и Витебска через Мядель на Вильно. А вторая (юг-север) шла из Минска через Борисов в сторону Риги через ближайшие Глубокое и Поставы. Все эти города известны и, надо полагать, купцы и другой проезжий люд этими дорогами пользовались, что делало Докшицы заметным поселением на этих коммуникациях. Однако, произошедшее всего через несколько лет, в 1797 г., упоря-

дочение губернии сократило количество уездов. Докшицкий уезд, как и несколько других, был ликвидирован. Через некоторое время Докшицы и стали называться «заштатным городом». Все эти по сути административные мероприятия существенно отразились на городе, его жителях, как следствие и на перспективах развития, на застройке. В архивах сохранились два чертежа, один – конца XVIII в., другой – первой половины XIX в., которые, хотя и создавались для фиксации особенностей землепользования, невольно отразили и результаты этих процессов.

Основная часть. Заштатных городов в Минской губернии было немного, всего два, – Докшицы и Несвиж [7, с. 694]. Хотя в целом в Российской империи количество заштатных городов превышало 130. Из других населенных пунктов на территории современной Беларуси «заштатными» в XIX в. были Друя в Виленской губернии, Видзы – в Ковенской, Бабиновичи и Копысь – в Могилевской. Сохранившийся в Российском государственном военно-историческом архиве план Докшиц, когда они были административным центром Докшицкого уезда [11, с. 270], отражает как раз этот период исторических перемен (Рисунок 1).

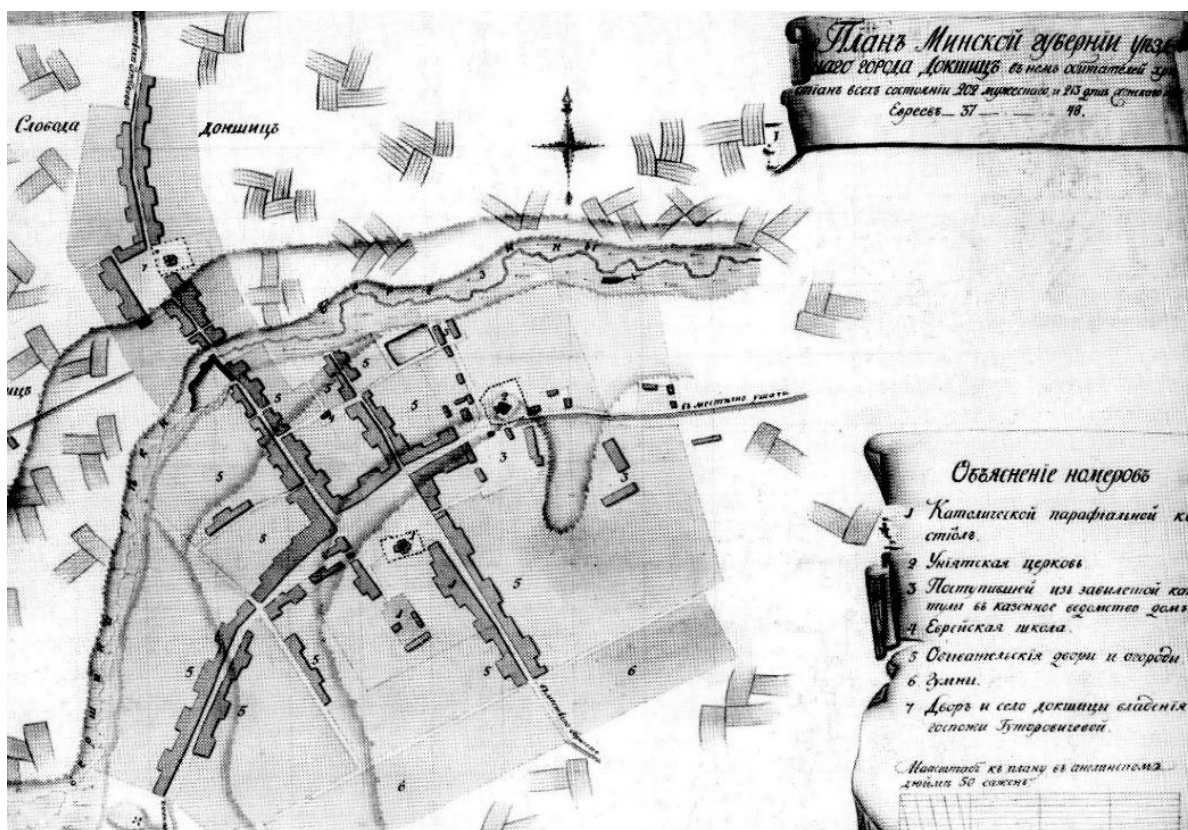


Рисунок 1. – План уездного города Докшицы. Конец XVIII в. РГВИА, Москва

В конце XVIII в. Докшицы имели планировку, основанную на использовании ситуации, созданной пересечением важных дорог. Эти дороги традиционно приводили в центр города, на его рыночную площадь. При этом направление из Ушач или из более далеких Витебска и Москвы на Мядель и далее на Вильно было доминирующим. Поэтому эта трасса проходила площадь рынка напрямую по ее северо-западной стороне. А те, кто ехал из Борисова на Глубокое, а это менее значимая дорога, вынуждены

были на площади, поворачивая, изменять направление движения. И может быть даже спрашивать у местных жителей, куда им надо повернуть, чтобы точно попасть на нужную дорогу. Небольшие размеры города тогда не могли создать классического планировочного решения, когда городские улицы из углов рыночной площади выходят по всем направлениям. На южном углу рынка улицы вообще не получилось, его занимала плембания, – важный в те времена объект застройки. Планировка города показывает, что принципы регулярной застройки не использованы. Нет четкой формы плана рыночной площади, улицы имеют разную ширину, не везде получались прямые углы при пересечении улиц, закреплённая застройкой криволинейность трассы главной улицы так и осталась, с северо-западной стороны площади начал формироваться квартал, но он был только один. Да и сама рыночная площадь не сформировалась окончательно, фактически на ее южной стороне были огороды мещан. Застройка получала развитие вдоль главных выездов из города.

Планировкой в городе стремились обеспечивать требования противопожарной защиты: гумна, опасные в пожарном отношении из-за большого количества в них соломы, строились за городом на южном направлении. При господствующих в Беларуси северо-западных ветрах, это было наилучшее для них место. Тогда и потом многие годы город был исключительно «деревянным». Только в 1862 г. упоминается первый каменный частный жилой дом [5, с. 676–677], к началу 1880-х гг. появляется второй [12, с. 93]. В 1863 г. начали строить каменное здание церкви.

Из значимых сооружений выделялись униатская церковь, стоявшая у дороги на въезде в город со стороны Ушач, и костел [4, с. 1–2], занимавший значительный огороженный участок на рыночной площади. Построенный из дерева в 1745 г. костел барочной архитектуры башенку имел небольшую, но зато была эффектная галерея на главном фасаде с арочным вырезом на фронте (Рисунок 2). Но если такое архитектурно-художественное решение могло быть итогом последующих перестроек и ремонтов, то о принадлежности к барокко свидетельствует изящно изогнутая форма завершения оконных проемов. Известной по фотографиям начала XX в. колокольни (Рисунок 3), с одной стороны типичной ярусной структуры с квадратным планом, а с другой, уникальной из-за редкого варианта, – четыре яруса в деревянном материале [13, с. 132], еще не было.

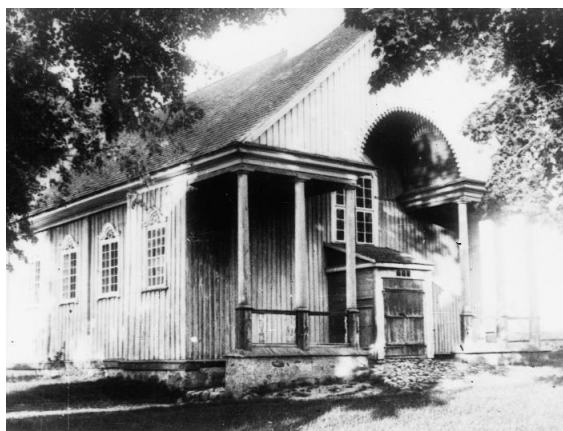


Рисунок 2. – Костел Святой Троицы в Докшицах. 1745 г.



Рисунок 3. – Колокольня в Докшицах. XIX в.

Рядом с Докшицами находилось отдельное поселение Слобода Докшиц. На чертеже оно обозначено надписью «Слобода Докшиц». Дело в том, что феодалы для того, чтобы привлечь на свои земли новых жителей, часто основывали новые поселения – «слободы», жители которых получали на какой-то срок, обычно достаточно солидный, порой до 20 лет, освобождение от налогов и повинностей, что и было привлекающим фактором. И только после истечения этого периода, они уже выполняли все обязанности и по налогам, и по повинностям. А если получалось, то такая слобода могла формироваться в виде городского предместья или отдельной улицы в городе [2, с. 49–50]. В Докшицах такая слобода имелась за Березиной, соединялась с городом мостом через реку. В 1800 г. в Докшицах было 152 двора, в Слободе – 42 двора. Принадлежала слобода в то время «госпоже Гуторовичевой». Это была достаточно простая планировочная структура – всего одна улица с двухсторонней застройкой, фактически выезд из Докшиц в направлении на Глубокое. Но эта Слобода имела, отмеченную на плане рыночную площадь, а это в Беларуси в слободе, которая являлась предместьем города, бывало не всегда. И если в самих Докшицах на рынке ярмарку проводили на день Св. Троицы, то в Слободе, – в день Воздвиженья Креста Господня [1, с. 557]. Существование такой слободы, устроенной вплотную к городу, было привлекательным для ее жителей и для владельцев земли, на которой находилось такое поселение. Близость города с его активной, разносторонней экономической деятельностью и значительно более развитой, по сравнению с деревней, социальной структурой, содействовала использованию жителями слободы этого социально-экономического потенциала, открывавшего возможности для получения дополнительных доходов. А вот связанных с этим дополнительных обязанностей практически не было.

Жителей в Докшицах тогда было совсем немного – 500 человек, показатель, значительно уступавший другим уездным городам. Это косвенно свидетельствует о невысокой экономической составляющей Докшиц, доход приносили только обслуживание проезжающих по дорогам, ремесла и торговля, прежде всего торговля лесом. Можно предположить, что те, кто проживал в Слободе, в число горожан не попадали. Хотя и были совсем рядом, но все же это было отдельное поселение, причем не «казенное».

Полученный Докшицами в январе 1796 г. герб отражал географическую ситуацию размещения города. Геодезическая отметка 102 м над уровнем моря особо не впечатляла, да и была она не намного выше окружающих полей, лугов и болот. Но именно с этой невысокой возвышенности берут начало две важные белорусские реки – Березина и Вилия. Это тогда особенно ценили, понимая значение рек в жизни этого края. А Березина и вовсе начиналась фактически на окраине города, всего в каком-то километре от него. Потому и пояснение к гербу было таким: «Соответственно местоположению сего округа, отличающегося возвышенностями своими, с сих холмов из сосудов изливаются два источника, ... означая, что около сих мест получили начало две знаменитые в тамошнем крае реки Вилия и Березина, которые способствуют торговле к берегам Черного и Балтийского моря» [7, с. 861], – это выдержка из описания герба города Докшицы, установленного Законом Российской империи, как городу, ставшего центром уезда. В этом описании ощутимо предельно уважительное понимание территории, на которой расположены Докшицы: водораздел, транспортные коммуникации, торговля, то есть все то, что в те времена считалось очень важным.

Но в 1797 г. произошло «переустройство» многих губерний, в том числе и Минской губернии. Докшицкий уезд упразднили, разделив его территорию между Борисовским и Вилейским уездами. Докшицы побывали местечком, потом ему вернули статус города, но «заштатного», а это значит со всеми соответствующими административными полномочиями: городское правление, ратуша, дворянская опека, городской магистрат, земский, сиротский и словесный суд.

Была и война 1812 г., город горел дважды, в июле и в октябре. Немецкий художник и литограф Альберт Адам, участвовавший в составе французских и баварских войск в корпусе Богарне, проходил именно через Докшицы. Фиксировал в своих зарисовках события военного похода, но покинул армию еще до ее отступления из Москвы [10]. Потом по походным зарисовкам и наброскам воссоздал примерно в 100 работах увиденное, отмечая при этом жестокость и бессмысленность разорения и разрушений. На одной из его работ запечатлено прохождение французской армии через Докшицы (Рисунок 4). Если фахверковое здание на заднем плане очевидно заимствовано из сюжетов родной ему баварской архитектуры (хотя такая конструктивная система тоже была известна в Беларуси), то основной объект его картины, – горящее одноэтажное симметричное деревянное здание классицистическое по стиливому решению, в Докшицах вполне могло быть им зафиксировано. Можно допустить, что это было административное здание бывшего уездного правления на городской площади или, хотя и в меньшей мере, это главный жилой дом одной из усадеб, расположенных в Слободе за Березиной. Симметричная композиция, простота и выразительность объема, акцент на выявлении парадного главного входа, использование образов каменной архитектуры в деревянном материале вполне соответствовало архитектурным решениям того времени в Беларуси.

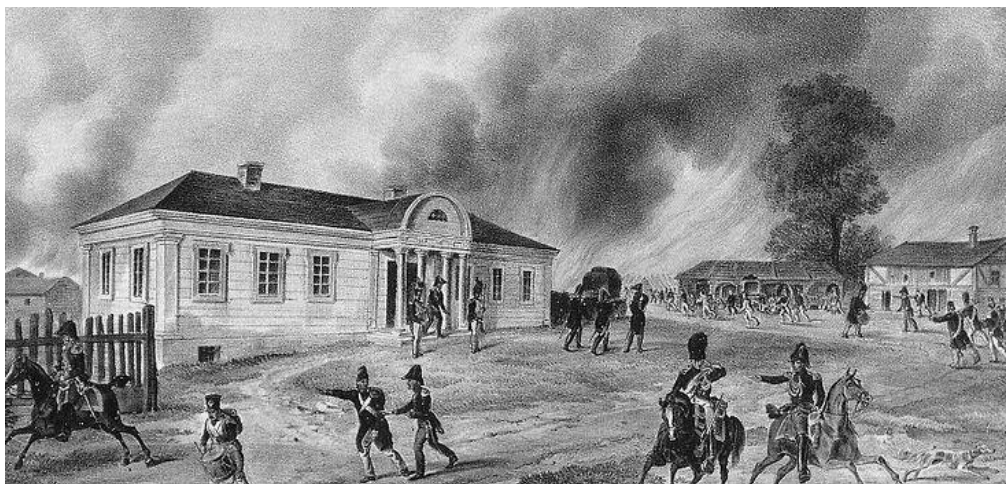


Рисунок 4. – Французские войска в Докшицах в 1812 г. Художник А. Адам

Случались и другие пожары, уничтожавшие застройку и этим сдерживавшие развитие города. Достаточно наглядно перемены в Докшицах показывает и «План земли заштатного города Докшицы», выполненный в 1836 г. и сохранившийся в Белорусском национальном историческом архиве [9, с. 1]. На листе ватманской бумаги размером 28 дюймов (1 аршин) x 25,5 дюймов, что составляет 71 x 64,5 см, изображена планиро-

«с построенным домом альтариста Докшицкого» (с немецкого *der Altarist* – церковный служака), сенокосами, «юрисдикой» (территории, в том числе наверно и пахотная земля, юридический статус которых обеспечивал приоритет прав владельца, а не государственных органов) – 10 десятин и 1201 кв. сажень, – 10,6 га.

Судя по плану 1836 г., Докшицы больше не стали. Последствия пожаров и разорений ощущались, повлияло и административное вмешательство в границы. Кстати и потом, много позже, именно эту удивительную особенность, – разделение территории города на два уезда, да еще и уезды эти оказались в разных губерниях (с 1843 г. Вилейский уезд находился в Виленской губернии), упоминает и известное дореволюционное издание «Живописная Россия» [3, с. 364]. Сохранились основные улицы, старые церкви и костел остались на своих местах, появилась церковь на кладбище, на выезде из города в сторону Вилейки. Как важный объект план обозначил буквой «S» место «Двора Докшицы со строениями и огородами» – крупного усадебного комплекса. В его состав входило, как и на двух шляхетских усадьбах за Березиной, замкнутое строение скотного двора. Улицы города застроены достаточно равномерно жилыми домами, а в размещении за ними хозяйственных строений, как и в вынесенных за город гумнах, системности не заметно. Плотно застроен квартал к северу от рынка, надо полагать, с синагогой в центре. Южная сторона рыночной площади так и осталась несформированной. На плане на выезде из площади в Вилейку показано достаточно крупное здание, очевидно корчма. Это ее место и прежде, на предыдущем плане.

Ранее было четыре двора чиншевой шляхты, – собственников значительных земельных участков. План 1836 г. показывает уже только два (дворы Длужневских, Подолецких) на левом берегу Березины. Надо полагать, эти участки периодически меняли своих хозяев. Если в 1800 г. владельцем Докшицкой Слободы упоминались Гуторовичи, то в 1812 г. у Слободы новые владельцы – Игнатий и Бенециан Петкевичи. Но самое главное в том, что план показывает полное отсутствие в 1836 г. рядовой застройки в этой части города. Более того, на плане, там где была Слобода, сделана надпись «Место бывшего местечка Слободы». Жители оттуда ушли. Такая перемена показывают, что будущего уверенного развития этого поселения в начале XIX в. ни его жители, ни владельцы не видели. Во многом, возможно, потому, что когда-то административно, в один момент оказались отрезанными от важного соседства, – от Докшиц. Граница проводилась механически, часто определялась естественными природными формами, например руслами рек. В данном случае границу провели по реке Березине, не учитывая, что это отделяет город от примыкавшей к нему Слободы. Это нарушило существование как мещан Докшиц, так и сельских жителей Слободы. Дело в том, что в городах мещане имели очень небольшие участки около своих домов, так как основные их занятия были связаны с ремеслами и торговлей. Но для полноценного существования им выделялись вокруг города участки земли на огороды и пашню, а также на сенокосы. Все это было нарушено. Связи экономические, социальные и даже семейные оказались разорванными. Одним для решения своих проблем надо было ехать в Борисов, а другим, живущим буквально в соседнем доме, – совсем в другую сторону, в достаточно далекую Вилейку. Это существенно осложнило проживание прежде всего в Слободе. И хотя есть сведения, что с 1830 г. Докшицкая Слобода была присоединена к Докшицам [1, с. 557], карта

1836 г. показывает, что это не так, или не было выполнено в полном объеме: граница между уездами сохранилась прежней. Можно допустить, что и присоединили, но в 1833 г. в Докшицах опять случился пожар, застройка Слободы могла пострадать, а то и исчезнуть. Вполне возможно и сами жители постепенно перебирались в соседние Докшицы или в другие места.

Заключение. Сохранившиеся архивные графические материалы показывают не только исторические процессы развития одного из небольших белорусских городов, – Докшиц, но и зависимость этих процессов от исторических условий, в том числе и от бюрократизма, принимавшего судьбоносные решения, в данном случае об административных границах, не обращая внимания на сложившиеся системы и структуры жизнедеятельности и землепользования. Тем не менее, современная планировка Докшиц унаследовала суть предыдущих градостроительных решений. Хотя и частично, но сохранилось место прежнего Рынка – площадь Полевого, расширены и благоустроены прежние уличные коммуникации с сохранением их трассировки: ул. Максима Горького, Пушкина, Советская, Ленина.

ЛИТЕРАТУРА

1. Докшыцы // Гарады і вёскі Беларусі:энцыкл. Т. 10. Віцебская вобласць. Кн. 2 / рэдкал. ; У.У. Андрэевіч (гал. рэд. [і інш.]). – Мінск : Беларус. Энцыкл. Імя Петруся Броўкі, 2019. – С. 554–561.
2. Грицкевич, А.П. Частновладельческие города Белоруссии в XVI–XVIII вв. (Социально-экономическое исследование истории городов) / А.П. Грицкевич. – Минск : Наука и техника, 1975. – 248 с.
3. Живописная Россия. Отечество наше в его земельном, историческом, племенном, экономическом и бытовом значении. Под общ. Ред. П. П. Семенова. Т. 3. Ч. 1. Литовское Полесье. Ч. 2. Белорусское Полесье. – СПб.-М., изд. Книгопродавца-типографа М. О. Вольфа, 1882. – 490 с.
4. Костел в Докшицах // Литовский государственный исторический архив. – Ф. 21. Оп. 3. Д. 429.
5. Материалы для географии и статистики России, собранные офицерами генерального штаба. Минская губерния / сост. И. Зеленский. – СПб., 1864. Ч. 2. – 701 с.
6. О гербах городов: Минской, Волынской, Брацлавской и Подольской Губерний // Полное собрание законов Российской Империи. Т. 23. Закон № 17435. – СПб., 1830. – С. 859–865.
7. О разных распоряжениях касательно устройства Минской губернии // Полное собрание законов Российской Империи. Т. 23. Закон № 17327. – СПб., 1830. – С. 694–695.
8. Памяць: гіст.-дакум. хроніка Докшыцкага раёна. Рэкал. : Г. П. Пашкоў (гал. рэд.) [і інш.] ; – Мінск : БелЭн., 2004. – 752 с.
9. План земли заштатного города Докшицы с выгонною землею, составленный в дюймах в 1836 году землемером Колендою. 1836 г. // Национальный исторический архив Беларуси (НИАБ). – Ф. 1477. Оп 1. Д. 660.
10. Рисунки и литографии Альберта (Альбрехта) Адама [Электронный ресурс]. Режим доступа: <https://http://www.museum.ru/1812/Painting/Adam/index.html>. Дата доступа: 5.11.2016.
11. Чантурия, Ю.В. Градостроительное наследие Беларуси второй половины XVI – первой половины XIX в.: Средневековое наследие, Ренессанс, барокко, классицизм / Ю.В. Чантурия. – Минск : Беларус. навука, 2005. – 375 с.
12. Jel. Al. Dokshyce / Al. Jel., T. S. // Słownik geograficzny Królestwa Polskiego i innych krajów słowiańskich. T. II. – Warszawa : «Druk WIEKU», 1881. – P. 687.
13. Piasek, F. Typowe dzwonnice drewniane w Polsce oraz ich konstrukcja / F. Piasek // Biuletyn naukowy. – 1932. – № 3. – P. 131–134.

МИНИСТЕРСТВО ОБРАЗОВАНИЯ РЕСПУБЛИКИ БЕЛАРУСЬ

УЧРЕЖДЕНИЕ ОБРАЗОВАНИЯ
«ПОЛОЦКИЙ ГОСУДАРСТВЕННЫЙ УНИВЕРСИТЕТ»

**АКТУАЛЬНЫЕ ПРОБЛЕМЫ
АРХИТЕКТУРЫ БЕЛОРУССКОГО ПОДВИНЬЯ
И СОПРЕДЕЛЬНЫХ РЕГИОНОВ**

Электронный сборник статей

МЕЖДУНАРОДНОЙ
НАУЧНО-ПРАКТИЧЕСКОЙ КОНФЕРЕНЦИИ
(Новополоцк, 26–27 ноября 2020 г.)

Новополоцк
Полоцкий государственный университет
2021

1 – дополнительный экран – сведения об издании

УДК 72(082)

Редакционная коллегия:
Р. М. Платонова (председатель),
В. В. Васильева (отв. секретарь),
Л. М. Парфенова, Е. Д. Лазовский, В. Е. Овсейчик

АКТУАЛЬНЫЕ ПРОБЛЕМЫ АРХИТЕКТУРЫ БЕЛОРУССКОГО ПОДВИНЬЯ И СОПРЕДЕЛЬНЫХ РЕГИОНОВ [Электронный ресурс] : электрон. сб. ст. Междунар. науч.-практ. конф., Новополоцк, 26–27 нояб. 2020 г. / Полоц. гос. ун-т ; редкол.: Р. М. Платонова [и др.]. – Новополоцк : Полоц. гос. ун-т, 2021. – 1 электрон. опт. диск (CD-R).

ISBN 978-985-531-734-1.

Представлены итоги исследований, освещающие проблемы истории архитектуры, градостроительства и искусства, современной архитектуры, дизайна и строительства, научно-методические проблемы преподавания архитектурных, дизайнерских и строительных дисциплин.

Предназначен для специалистов в области архитектуры и проектирования, преподавателей, аспирантов, магистрантов и студентов архитектурных, дизайнерских и строительных специальностей.

*Сборник включен в Государственный регистр информационного ресурса.
Регистрационное свидетельство № 3671815379 от 26.04.2018.*

211440, ул. Блохина, 29, г. Новополоцк, Беларусь
тел. 8 (0214) 59 95 11, e-mail: r.platonowa@psu.by; u.auseichyk@psu.by

№ госрегистрации 3671815379.

ISBN 978-985-531-734-1

© Полоцкий государственный университет, 2021

2 – дополнительный титульный экран – производственно-технические сведения

Для создания текстового электронного издания «Актуальные проблемы архитектуры Белорусского Подвинья и сопредельных регионов» использованы текстовый процессор Microsoft Word и программа Adobe Acrobat XI Pro для создания и просмотра электронных публикаций в формате PDF.

**АКТУАЛЬНЫЕ ПРОБЛЕМЫ
АРХИТЕКТУРЫ БЕЛОРУССКОГО ПОДВИНЬЯ
И СОПРЕДЕЛЬНЫХ РЕГИОНОВ**

Электронный сборник статей

МЕЖДУНАРОДНОЙ
НАУЧНО-ПРАКТИЧЕСКОЙ КОНФЕРЕНЦИИ
(Новополоцк, 26–27 ноября 2020 г.)

Технический редактор *А. А. Прадидова*.
Компьютерная верстка *А. А. Прадидовой*.
Компьютерный дизайн обложки *Е. А. Балабуевой*.

Подписано к использованию 27.04.2021.
Объем издания: 11,4 Мб. Тираж 3 диска. Заказ 420.

Издатель и полиграфическое исполнение:
учреждение образования «Полоцкий государственный университет».

Свидетельство о государственной регистрации
издателя, изготовителя, распространителя печатных изданий
№ 1/305 от 22.04.2014.

ЛП № 02330/278 от 08.05.2014.

211440, ул. Блохина, 29,
г. Новополоцк,
Тел. 8 (0214) 59-95-41, 59-95-44
<http://www.psu.by>