

УДК 72.03(476.5)

ИССЛЕДОВАНИЕ ПЛАНИРОВОЧНЫХ ОСОБЕННОСТЕЙ ТЕРРИТОРИИ УСАДЬБЫ ГРЕБНИЦКИХ В Д. ОРЕХОВНО

*Г.И. Захаркина*¹, *М.В. Кабаева*²

¹Полоцкий государственный университет, Республика Беларусь

²Белорусский государственный университет транспорта, Минск

e-mail: gzakhrkina@yandex.by

Рассмотрено современное состояние усадебно-парковой зоны усадьбы Гребницких в д. Ореховно. Приведены результаты натурных обследований территории, расположения зданий и зеленых насаждений. Предложен план организации предпроектных работ по восстановлению и адаптации усадьбы.

Ключевые слова: *дворцово-усадебный комплекс, ландшафтная архитектура, пространство, парковый ансамбль, композиция, классицизм, методы восстановления, дендрология.*

RESEARCH OF PLANNING FEATURES OF THE TERRITORY OF THE ESTATE GREBNITSKIKH IN THE VILLAGE OF OREKHOVNO

*G. Zakharkina*¹, *M. Kabaeva*²

¹Polotsk state University, Republic of Belarus

²Belarusian state University of transport, Minsk

e-mail: gzakhrkina@yandex.by

The modern state of the manor-Park zone of the Grebnitskih estate in the village of Orekhovno is considered. The results of field surveys of the territory, the location of buildings and green spaces are presented. The plan of the organization of pre-project works on restoration and adaptation of the estate is offered.

Keywords: *Palace and manor complex, landscape architecture, Park ensemble, composition, classicism, restoration methods, dendrology.*

Введение. Значительные результаты в освоении историко-культурного прошлого Беларуси, касающиеся архитектурного наследия, были получены в 1960-1970 годы. За этот период в Витебской области было выявлено около 600 памятников архитектуры и 140 памятников культуры и истории, сохранившихся после ВОВ [1,2]. Усадебно-парковые комплексы 18-19 столетий в указанный период находились в достаточно хорошем состоянии и использовались под школы, санатории, дворцы пионеров, музеи и др. Ряд памятников архитектуры и в настоящее время привлекают внимание историков, краеведов, многочисленных туристов. Однако за прошедшие десятилетия некоторые памятники в период 1990 годов оказались выведены из эксплуатации, были сняты с баланса учреждений и, будучи брошенными, в очередной раз подверглись разграблению и разрушению. Причём, в некоторых случаях здания усадеб, сохранившиеся в годы ВОВ, оказались полностью разрушенными, превратились в руины.

Так, в Ушачском и Шумилинском районах, к сожалению, сохранились лишь несколько небольших церквей и костёлов. А усадебно-парковые комплексы представлены полуразрушенными зданиями, которые в большинстве своём, даже не подлежат восстановлению. В числе таких памятников историко-культурных ценностей оказались усадьбы братьев Гребницких в Оболи Шумилинского района и в Ореховно Ушачского района [3,4].

Основная часть. Объектом проведённого обследования является усадьба Гребницких, здание которой находится в Витебской области в пяти километрах от г. Ушачи, на южном берегу озера Ореховно. Поселение Ореховно упоминалось в исторических документах ВКЛ ещё в 1554 году [5]. В течение последующих трех столетий поместье переходило к разным владельцам, и архитектурный облик усадьбы периодически менялся. На длинном пути своего существования усадьба в Ореховно, как и все исторические усадьбы, сохранившиеся на территории современной Беларуси, подверглась перепланировке хозяйственных зон, парковых насаждений, перестройке жилых зданий и служебных построек.

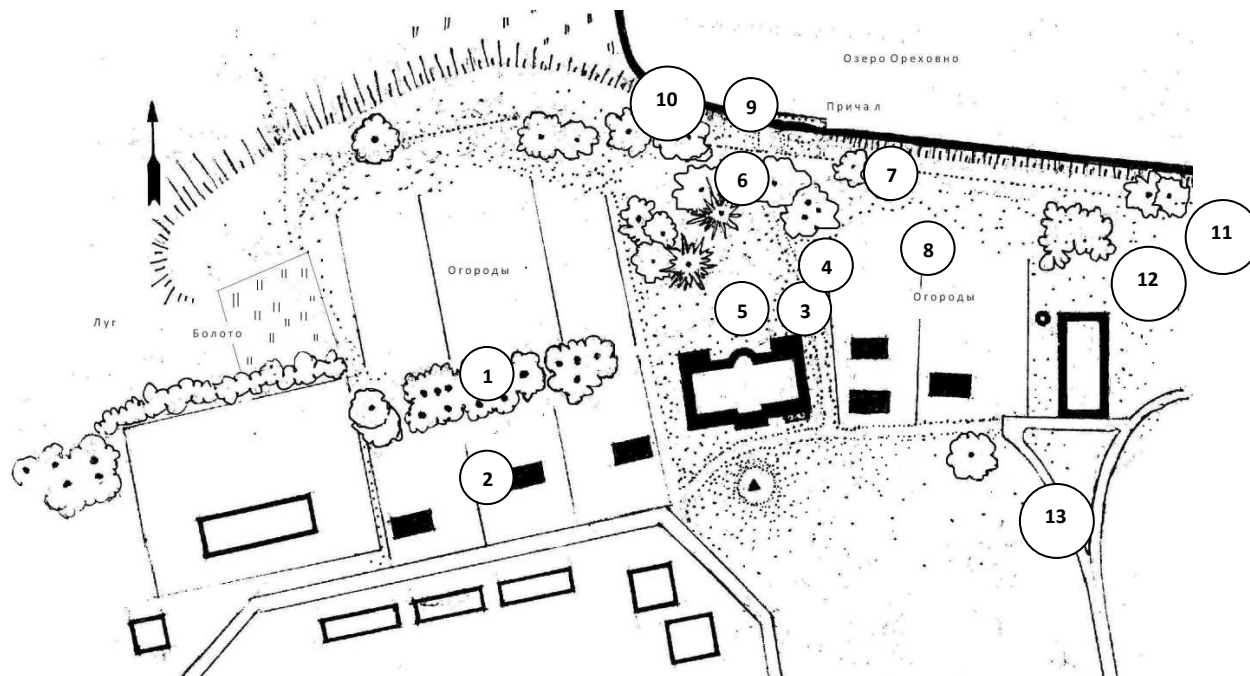
С целью восстановления архитектурного облика усадьбы Гребницких авторами статьи в течение 2017 – 2019 гг. в рамках государственной научно-исследовательской работы ГБ 3316 «Проблемы и тенденции развития архитектуры Белорусского Подвижья», были проведены ряд обследований и фотофиксация как зданий, так и территории усадебно-паркового комплекса (рисунок 1).



Рисунок 1. – Современное состояние здания усадебно-паркового комплекса Гребницких

Особое внимание было уделено визуальным натурным обследованиям приусадебной части парка для уточнения планировочной и функциональной структуры территории усадьбы. Результаты работы фиксировались в форме кроков, фотографий и запи-

сей воспоминаний старожилов поселка. Современное состояние застройки и признаки бывшей планировочной структуры усадьбы и парка отражены в схеме генплана, составленного на основе кроков (рисунок 2).



Условные обозначения

	Здания усадебного дома и конезавода с водонапорной башней. 1840 г.		Хвойные деревья
	Застройка периода 1950-2000 гг. (детский сад, жилые дома, магазин)		Лиственные деревья и кустарники
	Жилые дома постройки 1920-1950 гг. (деревянные)		Травяной покров, газон

Рисунок 2. – Схема современного состояния центральной части бывшей усадьбы Гребницких с указанием мест сохранившихся крупных деревьев

Графических материалов XIX – начала XX вв. с генпланами поместья площадью 2500 десятин (чуть больше двадцати пяти квадратных километров) и самой усадьбы пока не найдено. В настоящее время с дороги Ушачи – Полоцк можно видеть группы массивных старинных деревьев на территории бывшей усадьбы. Эти группы, состоящие из лип одного возраста, своим расположением выявляют контуры бывшей въездной аллеи (рисунок 3).

От центра усадьбы прямая аллея шла в юго-западном направлении (на Ушачи) и примерно в 300 метрах круто поворачивала к старинному шляху. Качественное состояние старинных лип позволяет предположить, что их возраст превосходит 280 лет. По ориентации въездной липовой аллеи мы можем только предполагать, где находился старинный деревянный «панский дом» или «дворец», существовавший в 1745 г. (время покупки имения Антонием и Ядвигой Гребницкими).

По текстовым архивным источникам было установлено, что в 1840 году Николай Юзеф Гребницкий в Ореховно начал работы по строительству нового дома в стиле позднего классицизма. Он произвёл перепланировку парка, в результате которой от шляха к новому дворцу была сформирована новая въездная аллея длиной около 150 м и шириной 8 – 10 м.



Рисунок 3. – Въездная липовая аллея

На территории усадьбы к уже имевшимся хозяйственным постройкам Гребницкие добавили суконную фабрику, пивоварню, конезавод, кузницу и оборудовали водопроводную сеть. Водонапорная башня в конце XIX века была деревянной, затем на ее месте возвели кирпичную, но и она уже превратилась в развалины. До нашего времени сохранились лишь деревянные здания птичника и прачечной суконной фабрики, и кирпичное здание конюшни конезавода.

В результате работ по обновлению центральной усадьбы в середине XIX в. на берегу озера Ореховно появился живописный парковый ансамбль площадью около 20 гектаров. Он был сформирован аллеями, боскетами, мраморными скульптурами и цветниками и, в соответствии с новыми тенденциями, включал элементы старой планировки и ценные деревья более ранней посадки. Сохранились фрагменты прогулочной аллеи, проложенной вокруг озера и обсаженной ивами, сиренью и тополями (см. рисунок 2).

По свидетельству старожилов от боковых крыльев здания к озеру вели две аллеи из белой и желтой акации, параллельные боковым фасадам, имевшим дополнительные входы в дом. Сохранившаяся рядом с озером живописная группа из хвойных и лиственных деревьев располагалась между аллеями на планировочной оси (относительно здания), и можно допустить, была композиционным центром парка.

Севернее липовой аллеи (слева от оси) до середины XX в. существовал богатый и красивый плодовый сад, в котором большая площадь была отведена яблоням и вишне, а рядом с садом был небольшой искусственный водоем. Даже сейчас на заболоченном участке за оградой детского сада просматриваются его контуры. В зоне для декоративных растений имелись элементы искусственного рельефа, цветник, розарий, группы декоративных кустарников, перед главным фасадом с южной стороны на газоне располагались солнечные часы [5].

Обследования территории парка возле усадебного дома, проведенные авторами, позволило составить схему зонирования и экспликацию сохранившихся древесных насаждений парка, фиксирующую расположение самых крупных деревьев. Особую ценность для будущих поколений представляют исторические насаждения, сохранившиеся с XVIII – XIX вв. (см. рисунок 2). Краткие сведения об этих деревьях приведены в таблице 1 (методика систематизации растений по А. В. Колесникову) [7].

Таблица 1. – Характеристика сохранившихся древесных насаждений парка [6]

Род	Диаметр ствола, см	Максимально возможная высота, м	Предельный возраст в условиях парка	Примечание
1. Липа мелколистная	73	30	300-400 (ед.- до 500-600)	В возрасте 110 лет имеет средние высоту 24 м и диаметр ствола 42 см Узкопирамидальная крона, максимальный диаметр 150 см (ед. – 200 см)
2. Липа мелколистная	75			
3. Сосна веймутова (с. белая)	118	40 (ед. 50)	400	В 1605 г. привезена в Британию из Америки мореплавателем Веймутом (W) В 90 лет имеет диаметр ствола 76 см
4. Лиственница европейская (л. опадающая)	73	30 – 40	400-500 (ед.- до 600)	В качестве экотипа рассматривается лиственница польская **
5. Клен*	110	*	300	Уточнить форму (имеется всего 14 форм)
6. Клен остролистный	153	До 30		
7. Тополь белый (серебристый)	158	40 – 45	200	В 130 лет достигает высоты 40 метров и диаметра ствола 140 см (170 у основания)
8. Тополь*	116	*		Самые крупные в группе
9. Тополь*	108	*		
10. Тополь*	120	*		
11. Ива*	*	*	80 – 100	Род Ива имеет более 600 видов
12. Бузина черная*		5 – 10	50	Одичавшие заросли. Имеет 7 форм
13. Дуб *	135	30–40(ед. 50)	400 – 500 (ед. – 1000)	Насчитывается около 600 видов

Для более точной локализации деревьев и опорных точек всей системы парка надо провести полноценные обмеры данного объекта ландшафтной архитектуры, т. к. исторических документальных свидетельств и сведений о границах, составе и планировке парка нет.

Заключение. Материалы, полученные в результате обследования усадьбы Гребницких в агрогородке Ореховно, могут послужить поводом и основой для начала планомерной работы по реализации идеи о ревитализации данной усадьбы. Эта работа требует определенной системности и использования разных методов, которые определяются ценностью и сохранностью исторических построек, градостроительных, ландшафтных, природных и экономических условий [7].

В первую очередь необходимо в соответствии с требованиями административно-юридических процедур предложить администрации Витебского областного исполнительного комитета на уровне министерств принять решение о ревитализации усадьбы Гребницких и включить эту проблему в план работы Управления культуры области.

Целесообразно предложить администрации РИК Ушачского района начать совместную организационную работу по подготовке материалов к проведению общественного обсуждения темы «Ревитализация усадьбы Гребницких в агрогородке Ореховно».

В рамках подготовки к реализации предполагаемого проекта ревитализации усадьбы найти исполнителя для проведения топографической съемки существующих древесных и кустарниковых насаждений и их таксации (дендрологические характеристики, оценка качественного состояния). Эти работы могут осуществить студенты специальностей геодезия и архитектура Полоцкого государственного университета совместно с учащимися Полоцкого государственного лесного колледжа во время практики или специалисты проектных организаций.

В процессе сбора и анализа материалов по объекту выбрать принцип восстановления и адаптации, по которому можно наиболее рационально реставрировать усадебно-парковый комплекс Гребницких. После проведения восстановительных работ ансамбль усадьбы будет интересен как памятник архитектуры и паркового искусства, объект может быть включен в республиканские туристические маршруты.

ЛИТЕРАТУРА

1. Дзяржаўны спіс гісторыка-культурных каштоўнасцей Рэспублікі Беларусь. Зацверджан пастановай Савета Міністраў Рэспублікі Беларусь 15.06.2006 № 762.
2. Кулагин, А. Н. Архитектура дворцово-усадебных ансамблей Белоруссии: Вторая половина XVIII – начало XIX в. / А. Н. Кулагин. – Минск : Наука и техника, 1981. – 134 с. : ил.
3. Захаркина, Г.И. Усадьба Гребницких в Оболи / Захаркина Г.И., Давидович А.С. // Вестник ПГУ. Серия Ф. Строительство. Прикладные науки. – 2016. – №16. – С. 18–22.
4. Захаркина Г.И. «Усадебно-парковый комплекс Гребницких в д. Ореховно Ушачского района» Сборник научных трудов по материалам конференции «Актуальные проблемы архитектуры Белорусского Подвинья и сопредельных районов. Новополоцк, 2018. – С. 80-83
5. Ореховно (Ушачский_район): материал из Википедии [Электронный ресурс]. – Режим доступа: [https://ru.wikipedia.org/wiki/Ореховно_\(Ушачский_район\)](https://ru.wikipedia.org/wiki/Ореховно_(Ушачский_район)). – Дата доступа: 18.09.2019

6. Усадьба Гребницких в воспоминаниях старожилов. Фонд кафедры «Архитектура», ПГУ. - 2019
7. Колесников, А. И. Декоративная дендрология / А. И. Колесников. – М. : Лесная промышленность, 1974. – 704 с.
8. Власюк, Н. Н. Научно-методические основы восстановления и адаптации исторических усадеб Беларуси для культурно-туристского использования / Н. Н. Власюк, Г. А. Потаев // Вестник БНТУ, Архитектура и строительство. – 2006. – № 2. – С. 5–10.