



Går det att öka graden av självförsörjning?

– en jämförelsestudie mellan svensk nötkötts- och spannmålsproduktion

Is it possible to increase the degree of self-sufficiency – a comparative study between Swedish beef and grain production

Sara Adlers

Examensarbete/Självständigt arbete • 30 hp

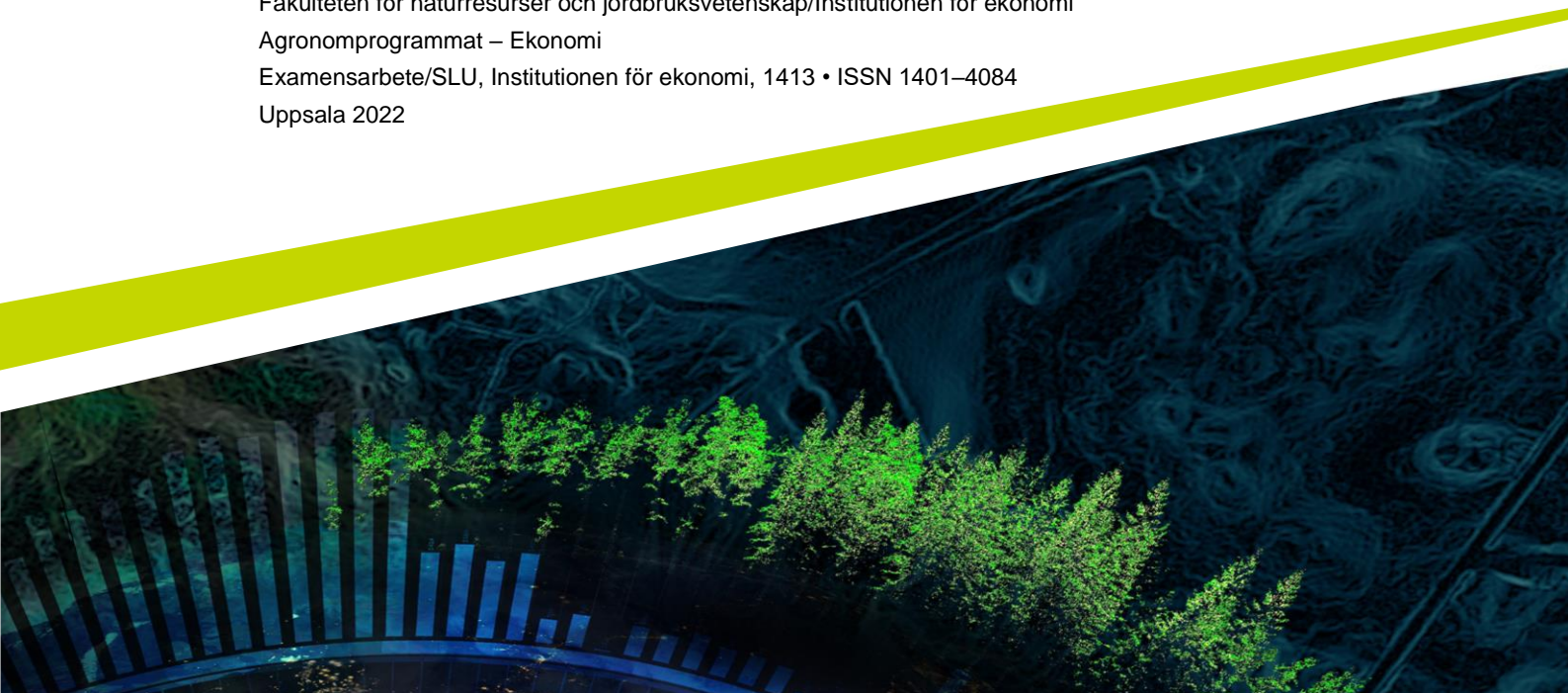
Sveriges lantbruksuniversitet, SLU

Fakulteten för naturresurser och jordbruksvetenskap/Institutionen för ekonomi

Agronomprogrammet – Ekonomi

Examensarbete/SLU, Institutionen för ekonomi, 1413 • ISSN 1401–4084

Uppsala 2022



Går det att öka graden av självförsörjning?

- en jämförelsestudie mellan svensk nötkötts- och spannmålsproduktion

Sara Adlers

Handledare: Karin Hakelius, Sveriges lantbruksuniversitet, Institutionen för ekonomi

Examinator: Richard Ferguson, Sveriges lantbruksuniversitet, Institutionen för ekonomi

Omfattning: 30 hp

Nivå och fördjupning: A2E

Kurstitel: Självständigt arbete i Företagsekonomi

Kurskod: EX0906

Program/utbildning: Agronomprogrammet – Ekonomi 300,0 hp

Kursansvarig inst.: Institutionen för ekonomi

Utgivningsort: Uppsala

Utgivningsår: 2022

Serietitel: Examensarbete/SLU, Institutionen för ekonomi

Delnummer i serien: 1413

ISSN: 1401-4084

Nyckelord: attityder, attitydförändringar, beslutsteori, EU, marknadsvillkor, nötköttsproduktion, självförsörjning, spannmålsproduktion

Sveriges lantbruksuniversitet

Fakulteten för naturresurser och jordbruksvetenskap

Institutionen för ekonomi

Publicering och arkivering

Godkända självständiga arbeten (examensarbeten) vid SLU publiceras elektroniskt. Som student äger du upphovsrätten till ditt arbete och behöver godkänna publiceringen. Om du kryssar i **JA**, så kommer fulltexten (pdf-filen) och metadata bli synliga och sökbara på internet. Om du kryssar i **NEJ**, kommer endast metadata och sammanfattning bli synliga och sökbara. Fulltexten kommer dock i samband med att dokumentet laddas upp arkiveras digitalt.

Om ni är fler än en person som skrivit arbetet så gäller krysset för alla författare, ni behöver alltså vara överens. Läs om SLU:s publiceringsavtal här: <https://www.slu.se/site/bibliotek/publicera-och-analysera/registrera-och-publicera/avtal-for-publicering/>.

JA, jag/vi ger härmed min/vår tillåtelse till att föreliggande arbete publiceras enligt SLU:s avtal om överlåtelse av rätt att publicera verk.

NEJ, jag/vi ger inte min/vår tillåtelse att publicera fulltexten av föreliggande arbete. Arbetet laddas dock upp för arkivering och metadata och sammanfattning blir synliga och sökbara.

Sammanfattning

Ett omtalat uttryck är LRF:s (Lantbrukarnas riksförbund) påstående om att ”varannan tugga i Sverige är importerad”. Det innebär att Sveriges totala självförsörjningsgrad uppgår till 50 procent och landet är därmed beroende av importhandel. Svensk nötköttsproduktion har en stor betydelse för jordbrukets uthållighet. Nötkreatur beskrivs som ”motorn för matproduktion” i Sverige och är därmed en viktig förutsättning för att kunna säkra en bättre självförsörjning av mat i händelse av krig eller annan händelse. Självförsörjningsgraden av nötkött i Sverige har förändrats över tid. Enligt Jordbruksverket har nötkreaturen i Sverige inte varit så få till antalet sedan 1981, då husdjursstatistiken grundades. Sverige har sedan början på 1800-talet varit nettoexportör av spannmål. Självförsörjningsgraden är över 100 procent och landet producerar mer än vad som konsumeras. Under ett år då spannmålsskörden har gett normalstora skördar exporteras hälften till andra länder, vilket gör Sverige till en stor exportör inom spannmål.

Den här uppsatsen syftar till att bidra med förståelse för hur Sveriges självförsörjningsgrad kan ökas med avseende på nötköttsproduktion. För att förstå vilka faktorer som påverkar självförsörjningsgraden behöver läsaren även förstå vilka marknadsvillkor som finns och hur attityder påverkar producenternas beslutsfattande. Producenterna påverkas av marknadsvillkoren, utifrån dessa tar producenterna beslut som sedan påverkar självförsörjningsgraden. De produktioner som jämförs är nötkött och spannmål.

De teoretiska ramverk som uppsatsen grundas på är beslutsteori, teorier om attityder samt SWOT-analys. Uppsatsen är utförd genom kvalitativ forskningsmetod, med en narrativ litteraturgenomgång. Fem respondenter intervjuades och fick besvara de frågor som redogörs i bilaga 1. Deras svar återges i kapitel 4.

Uppsatsens resultat visar att olika marknadsmässiga villkor för produktionerna har skapat de attityder som finns bland människor i samhället. Eftersom det är människor som bestämmer vilka marknadsvillkor som ska finnas, kan det konstateras att producenternas beslutsfattande tydligt kan kopplas ihop med individens attityder. Producenternas beslut angående sina verksamheter är ett resultat av de marknadsvillkor som finns. Producenternas beslut resulterar i sin tur i den självförsörjningsgrad som Sverige har.

Nyckelord: attityder, attitydförändringar, beslutsteori, EU, marknadsvillkor, nötköttsproduktion, självförsörjning, spannmålsproduktion

Abstract

A famous expression made by LRF (Lantbrukarnas riksförbund) is that “every other bite in Sweden is imported”, alluding to Sweden's self-sufficiency rate amounting to 50 percent. It is because of this that Sweden's economy and welfare is therefore dependent on import-trading. Swedish beef production is of great importance for the continuance of local agriculture in Sweden. Cattle are described as the "coal of food production" in Sweden and are therefore an important asset for improving self-sufficiency of food. In the event of war or other devastating events, being able to be self-sufficient in terms of food production will be critical for our country. The self-sufficiency rate of beef production in Sweden has changed over time. According to the Swedish Board of Agriculture, the cattle population in Sweden has not been as low as it is right now since 1981, when the livestock statistics were founded. Since the beginning of the 19th century, Sweden has been a net exporter of grain and the self-sufficiency rate for local grain production is over 100 percent. Sweden produces more grain than needed, even when the grain harvest has been meager, half of the total grain production is exported to other countries.

This paper aims to contribute with an understanding of how Sweden's degree of self-sufficiency can be increased with regard to beef production. To understand the factors that affect the degree of self-sufficiency, the reader also needs to understand what market conditions that do exist and how attitudes affect producers' decision-making. The producers are affected by the market conditions, based on these the producers make decisions which then affect the degree of self-sufficiency. The productions that are compared are beef and grain.

The theoretical framework on which this thesis is based on is decision theory, theories of attitudes and SWOT analysis. This paper is carried out through a qualitative research method, with a narrative literature review. Five respondents participated in the interview and were asked to answer the questions described in Annex 1. Their answers are reproduced in Chapter 4.

The results of this paper show that different market conditions for the productions have created the attitudes that exist among people in society. Since it is people who decide what market conditions should exist, it can be stated that producers' decision-making can be clearly linked to individuals' attitudes. The producers' decisions regarding their operations are a result of the market conditions that exist. The producers' decisions in turn result in the degree of self-sufficiency that Sweden has.

Keywords: attitude, attitude change, beef production, decision making theory, EU, grain production, market conditions, self-sufficiency

Förord

Jag vill rikta ett stort tack till min handledare Karin Hakelius för ett väldigt engagerat och uppmuntrande stöd under hela processen. Tillsammans har vi bollat många frågor och slutligen kommit fram till bra lösningar. Jag vill även tacka opponenter, familj och vänner som läst igenom mitt arbete och kommit med bra tips på förbättringar.

Dessutom vill jag ta tillfället i akt att tacka de respondenter som tagit sig tid att ställa upp i intervjuer. Jag vill tacka Sven Hellberg, Mikael Jeppsson, Fredrik Sundblad, Amanda Andersson och Lars-Erik Lundkvist. Utan er hade studien inte fått samma innehåll och jag hade inte fått ta del av den enorma kunskap och erfarenhet ni tillsammans besitter. Stort tack till er!

Trevlig läsning!

Innehållsförteckning

Tabellförteckning	i
Figurförteckning	ii
Förkortningar	iii
1. Inledning	1
1.1. Sveriges självförsörjningsgrad	1
1.1.1. Svensk nötköttsproduktion	3
1.1.2. Svensk spannmålsproduktion	5
1.1.3. Valet av jämförande produktionsgrenar	7
1.2. Problemformulering	8
1.3. Syfte och forskningsfrågor	9
1.4. Avgränsningar	9
1.5. Uppsatsens struktur	10
2. Teori	11
2.1. Beslutsteori	11
2.2. Teori om attityder	12
2.3. SWOT-analys	14
2.4. Teoretisk syntes	15
3. Metod	17
3.1. Kvalitativ forskningsmetod	17
3.2. Tillämpning av SWOT	17
3.3. Litteraturgenomgång	18
3.4. Insamling av empiriskt material	19
3.4.1. Val av respondenter	19
3.4.2. Antalet respondenter	19
3.4.3. Snöbollsurval	20
3.5. Etisk diskussion	21
3.6. Äkthet och trovärdighet	21
3.7. Kritisk reflektion	22
4. Empiri	24
4.1. Respondenters svar vid intervjuerna	24
4.2. SWOT-analys	28
5. Analys och diskussion	33
5.1. Nationella marknadsmässiga skillnader	33
5.1.1. Svensk nötköttsproduktion	33
5.1.2. Svensk spannmålsproduktion	34
5.2. Hur producenterna påverkas av skillnaderna	36

5.2.1.	Svensk nötköttsproduktion.....	36
5.2.2.	Svensk spannmålsproduktion.....	38
6.	Slutsatser	40
6.1.	Studiens slutsatser	40
6.2.	Uppsatsens bidrag.....	41
	Referenser.....	42
	Bilaga 1.....	50

Tabellförteckning

Tabell 1. Antal nötkreatur i Sverige.....	4
Tabell 2. Sammanställning av respondenterna	19
Tabell 3. SWOT-analys över svensk nötköttsproduktion.....	28
Tabell 4. SWOT-analys över svensk spannmålsproduktion.....	30

Figurförteckning

Figur 1. Statistik över Sveriges självförsörjningsgrad.....	2
Figur 2. Produktion, import och inhemsk produktion av konsumtion nötkött	4
Figur 3. Spannmålsproduktionens marknadsbalans.....	7
Figur 4. Uppsatsens struktur	10
Figur 5. Trekomponentsmodellen.....	13
Figur 6. SWOT-analysens fyra rutor	15
Figur 7. Kognitiva komponentens fyra delar	37

Förkortningar

EU	Europiska Unionen
CAP	Common Agricultural Policy of the European Union
SNP	Sveriges Nötköttsproducenter
LRF	Lantbrukarnas riksförbund
SWOT	Strengths, Weaknesses, Opportunities, Threats
SMHI	Sveriges meteorologiska och hydrologiska institut
SCB	Statistiska centralbyrån
KSLA	Kungliga skogs- och lantbruksakademien

1. Inledning

Detta kapitel inleds med en bakgrundsbeskrivning av uppsatsens ämne, följt av en problemformulering. Vidare presenteras uppsatsens syfte, forskningsfrågor, avgränsningar samt uppsatsens struktur.

1.1. Sveriges självförsörjningsgrad

Under hela efterkrigstiden och fram till 1990-talet har nationell självförsörjning¹ av livsmedel varit den centrala utgångspunkten för svensk jordbrukspolitik (Andersson et al 2016). Den svenska livsmedelsmarknaden har skyddats genom regleringar, där syftet har varit att hålla borta internationell konkurrens för att värna om den nationella självförsörjningsförmågan (ibid.). Det berodde på att jordbruksproduktionen inom landet skulle kunna ställas om så att livsmedelsförsörjningen kunde uppnås även under en avspärning på grund av krig eller andra anledningar (Andersson 2016, Nilsson & Utterström 1980). Ett land med en hög självförsörjningsgrad under fredstider ansågs även ha goda förutsättningar för att kunna försörja befolkningen under krig (Andersson et al 2016). Det jordbrukspolitiska riksdagsbeslutet om ett *beredskapsmål* fastslogs därför 1947. Det skulle garantera en högre självförsörjningsgrad av svenska livsmedel (Hedlund & Lundahl 1985). I samband med beredskapsmålet infördes tullar på importerade varor och det svenska jordbruket rationaliserades. Även prisregleringar kopplades ihop med rationaliseringen (Länsstyrelsen Skåne 2021).

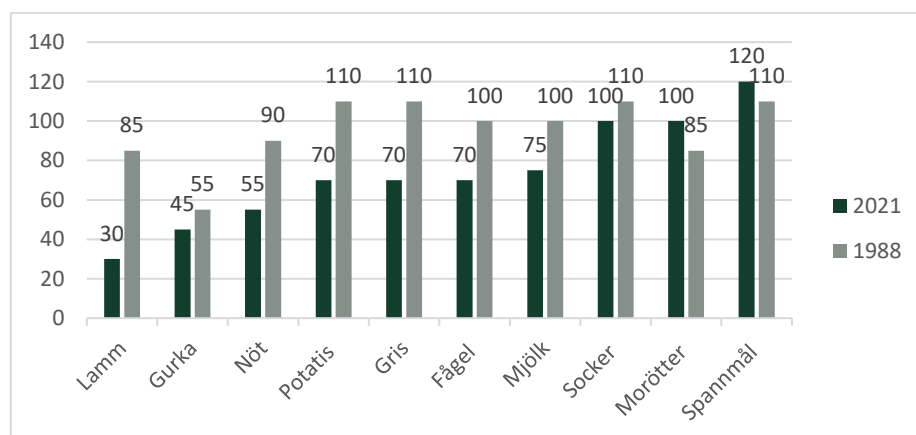
Under 1980-talet växte en marknadsliberal kritik mot beredskapspolitiken fram (Andersson et al 2016). De tidigare subventionerna för livsmedel minskades ner vilket även innebar en minskning i livsmedelskonsumtionen. Eftersom lantbrukare hade blivit uppmuntrade att öka livsmedelsproduktionen sedan beredskapsmålet början, blev produktionsöverskottet stort. Överskottet såldes istället på världsmarknaden till ett kraftigt underpris (Länsstyrelsen Skåne 2021). I samband med EU-inträdet som skedde 1995 avvecklades beredskapsmålet. Det svenska jordbrukets andel av Sveriges totala konsumtion av mat har tydligt minskat sedan EU-inträdet (Andersson et al 2016). Marknaden för livsmedel har med åren blivit alltmer internationell och globaliserad. Utvecklingen har medfört att det är billigare att producera livsmedel i andra delar av världen än i Sverige, och transporten av livsmedlen till Sverige är också ekonomiskt försvarbart (Slätmo 2014). Det finns flera anledningar till varför Sverige har svårt att konkurrera på en internationell marknad. En anledning är det skandinaviska klimatet som medför en kortare säsong för växtligheten. En annan anledning är de höga arbetskostnader som Sverige har i

¹ Självförsörjning definieras enligt Nationalencyklopedin (2021a) som "ett lands förmåga att producera det som konsumeras".

förhållande till många andra länder. Dessutom har Sverige vanligtvis hårdare regleringar inom miljö- och djurskyddslagstiftning (ibid.).

Sedan avvecklingen av beredskapsmålet som skedde 1995 har Sverige inte haft någon planerad livsmedelsberedskap eller lager av livsmedel (Andersson et al 2016), fram tills 2017 då den nya nationella livsmedelsstrategin implementerades (Jordbruksverket 2021a). Den nationella livsmedelsstrategin omfattar hela livsmedelskedjan i Sverige och har som målsättning att vara genomförd senast år 2030 (Regeringskansliet 2021). Att en ny livsmedelsstrategi har tagits fram beror till stor del på ett ökat intresse hos allmänheten för klimatförändringar, en befolkningsökning samt det allmänna världsläget (Rydberg et al 2019). I en fördjupningsstudie av livsmedelskedjans konkurrenskraft som Jordbruksverket (2020b) låtit genomföra i samband med den nationella livsmedelsstrategin, klargörs för läsaren att en ökad hållbar produktion av livsmedel endast är genomförbar genom konkurrenskraftigt företagande. Det beror på att lönsamhet är en så pass avgörande förutsättning för att företag ska göra långsiktiga satsningar. Därför är just stärkt konkurrenskraft i livsmedelskedjan en väsentlig del av strategin (ibid.).

Ett omtalat uttryck är LRF:s (2021a) påstående om att ”varannan tugga i Sverige är importerad”. Det innebär att Sveriges totala självförsörjningsgrad uppgår till 50 procent och landet är därmed beroende av importhandel (ibid.). I figur 1 illustreras hur självförsörjningsgraden på svenska utvalda livsmedel har förändrats mellan åren 1988 och 2021. Även om det är betydelsefullt med en hög självförsörjningsgrad menar Rydberg et al (2019) att en global handel är viktig att upprätthålla. Däremot kan en sådan aldrig ersätta den inhemska produktionen. Stängda gränser till Sverige skulle därför sannolikt medföra konsekvenser för såväl svensk livsmedelsproduktion som konsumtion (ibid.).



Figur 1. Statistik över Sveriges självförsörjningsgrad. Källa LRF 2021a

1.1.1. Svensk nötköttsproduktion

Svensk nötköttsproduktion² har en stor betydelse för jordbrukets uthållighet (Kumm et al 2005, Jordbruksverket 2018). Nötkreatur beskrivs som ”motorn för matproduktion” i Sverige och är därmed en viktig förutsättning för att kunna säkra en bättre självförsörjning av mat i händelse av krig eller annan händelse (Svenskt kött 2021). För att kunna bevara och stärka den biologiska mångfalden i betesmarker samt ha ett öppet odlingslandskap i skogs- och mellanbygder krävs nötkreatur (Kumm et al 2005, Jordbruksverket 2018). Eftersom nötkreaturet är ett betande djur ingår det i jordbrukets kretslopp, då de producerar naturgödsel till växtodlingen (Jordbruksverket 2018). Produktion av kött, som nötköttsproduktion är, tar större markarealer i anspråk än vad exempelvis produktion av spannmål gör. Däremot finns det marker som inte lämpas för odling, men är desto bättre för betesdjur som exempelvis nötkreatur (ibid.). I Sverige är konsumtionen av mejeriprodukter bland de högsta i EU (Svenskt kött 2015). Sambandet mellan mjölk- och dikoproduktionen är tydligt ihopkopplat. För att det mjölkproducerande kreaturet ska kunna påbörja en ny laktationsperiod³ krävs det att hon blir dräktig och föder en kalv (ibid.). De kalvar som antingen är tjurar eller av annan anledning inte blir mjölkproducerande föds istället upp till slakt. Även det mjölkproducerande kreaturet slaktas efter ca 5–6 år (ibid.). Dikoproduktion innebär istället att kreaturets främsta uppgift är att vara betesdjur och föda en kalv per år, som hon sedan ger di under ca 6 månader (Jakobsson 2014). Kalven avväns sedan för vidare uppfödning till rekrytering eller slakt (ibid.). En ökad produktion av nötkött är beroende av att dikoproduktionen utvecklas (KSLA⁴ 2019).

Självförsörjningsgraden av nötkött i Sverige har förändrats över tid (Widegren 2004). Den starkaste länken i nötköttsproduktionen, mjölkproduktionen, har under en längre period haft en nedåtgående trend på grund av bland annat dålig lönsamhet vilket har minskat utbudet på nötkött (ibid.). Det innebär även att dikornas betydelse för den biologiska mångfalden och bevarandet av öppna landskap har ökat (Kumm et al 2005). Dikor har i många fall ersatt mjölkkorna eftersom djurägaren fortfarande har haft ett behov av betesdjur (Widegren 2004). Däremot har inte antalet dikor ökat i samma utsträckning som mjölkkorna har minskat, vilket har skapat ett glapp mellan utbud och efterfrågan av svenskt nötkött (ibid.). Enligt Jordbruksverket (2020a) har nötkreaturet i Sverige inte varit så få till antalet sedan 1981, då husdjursstatistiken grundades. Sedan 1981 har antalet nötkreatur minskat med 24 procent. Sedan 2006 har antalet mjölkkor minskat med 22 procent, i förhållande till ökningen av dikor som endast har uppgått till 17 procent innebär det

² Både mjölkkor och dikor

³ Laktation betyder ”bildning av mjölk i bröstkörtlarna” (NE 2022) och laktationsperioden är den period så kreaturet producerar mjölk efter kalven har fötts

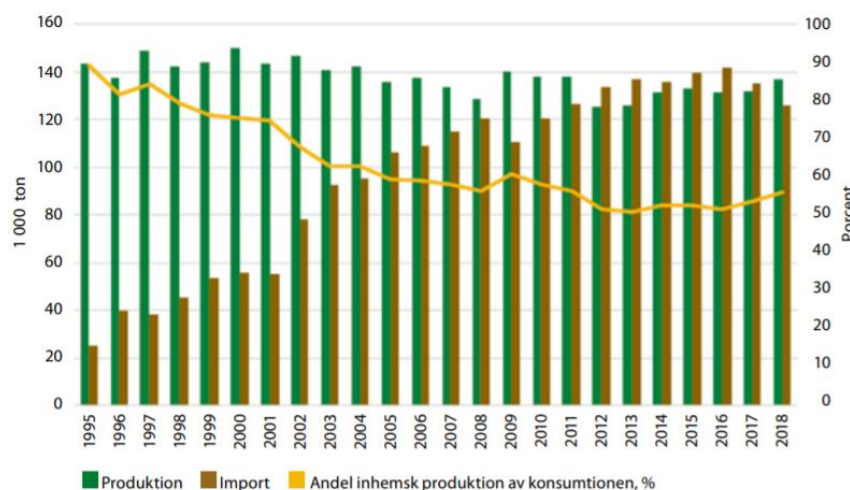
⁴ Kungliga skogs- och lantbruksakademien

en total minskning av nötkreatur (ibid.). Detta har ökat incitamenten för import av nötkött till Sverige (ibid.). Dessutom är det svenska producentpriset på nötkött väldigt högt jämfört med i andra EU-länder (KSLA 2019).

Tabell 1. Antal nötkreatur i Sverige. Källa: Jordbruksverket, statistikdatabasen 2021b

Djurslag	2016	2017	2018	2019	2020
Mjölkkor	330 833	322 010	319 387	305 570	303 390
Dikor	193 657	207 620	214 257	210 086	206 950
Kvigor, tjurar, stutar	489 217	499 556	498 176	500 009	480 493
Kalvar under 1 år	475 917	472 159	474 817	450 630	462 149
Totalt	1 489 624	1 501 345	1 506 637	1 466 295	1 452 982

I tabell 1 kan läsaren med hjälp av siffror från Jordbruksverket (2021b) jämföra antalet nötkreatur i Sverige mellan åren 2016 och 2020. Vid analys av tabellen går det att se en ökning i antalet nötkreatur hos alla djurslag förutom kalvar under 1 år mellan åren 2016 och 2017. Mellan åren 2017 och 2018 sker en minskning hos djurslagen mjölkkor och kvigor, tjurar, stutar samtidigt som djurslagen dikor och kalvar under 1 år ökar. Mellan 2018 och 2019 syns en tydlig minskning hos alla djurslag förutom kvigor, tjurar, stutar. Det beror sannolikt på torkan under 2018 som innebar tillfällig foderbrist och därmed ökade kostnader för att kunna tillgodose djuren med foder. De ökade kostnaderna ledde till en försämrad ekonomi och därför slaktades fler djur under det året (Jordbruksverket 2021b). Mellan 2019 och 2020 sker ytterligare minskningar hos alla djurslagen förutom hos kalvar under 1 år. Totalt sett har antalet nötkreatur i Sverige mellan 2016 och 2020 minskat.



Figur 2. Produktion, import och inhemsk produktion av konsumtion nötkött. Källa: KSLA 2019

I figur 2 illustreras hur utvecklingen av produktion, import och andelen inhemsk produktion som är konsumtion har sett ut mellan 1995 och 2018 (KSLA 2019). Det framgår en tydlig uppåtgående trend av importerat nötkött till Sverige. Samtidigt

illustreras hur inhemsk produktion som konsumtion sjunker för varje år, med undantag för de senare åren då kurvan är mer stabil. Trots den nedåtgående trenden under en längre tid visar mätningar från Jordbruksverket att produktionen av svenskt nötkött under 2020 var 3 000 ton högre än tio år tidigare (Jordbruksverket 2021b). Idag är marknadsandelen den högsta sedan 2004. Den ökade efterfrågan på svenska och närproducerade livsmedel har varit en bidragande orsak till det resultatet. Allt fler konsumenter inser fördelarna med låg användning av antibiotika till lantbruksdjur. Eftersom Sverige har den lägsta användningen av antibiotika till lantbruksdjur i hela EU är det en attraktiv faktor (ibid.). Även djurvälstånd och frågor om smittskydd anses vara betydelsefulla faktorer som konsumenter värdesätter allt högre.

Sedan januari 2020 har pandemin Covid-19 drabbat världens befolkning med långtgående konsekvenser för hela samhället (Jordbruksverket 2021a). Det har öppnat upp för mer intresse gällande frågor som rör Sveriges försörjningsförmåga i kristider och har även bidragit till ökad efterfråga på svenskt nötkött (ibid.). För att produktionen ska ha möjlighet att öka krävs det att besättningarna utvecklas (KSLA 2019). Det innebär utmaningar som rationalisering och lönsamhet (ibid.).

1.1.2. Svensk spannmålsproduktion

Sverige har sedan början på 1800-talet varit nettoexportör av spannmål (Schön 1995). Självförsörjningsgraden är över 100 procent och landet producerar mer än vad som konsumeras (LRF 2021a, KSLA 2019). Under ett år då spannmålsskörden har gett normalstora skördar exporteras hälften till andra länder, vilket gör Sverige till en stor exportör inom spannmål (Linderholm 2018). Spannmål utgör den största delen av odlingen i Sverige, det är en basvara som är avgörande för såväl landets livsmedels- som foderproduktion (ibid.). Användningen av spannmål har över tid minskat i takt med att animalieproduktionen har minskat (KSLA 2019). Skåne och Västra Götaland står för den största delen av landets spannmålsproduktion (Magnusson 2016). Inom gruppen spannmålsgrödor varierar valet av gröda för varje år, däremot ökar andelen höstsådda spannmålsgrödor (KSLA 2019). Det beror på att de höstsådda spannmålsgrödorna har en större potential till högre avkastning än vad vårsådda spannmålsgrödor har (ibid.).

Spannmålspriserna påverkas av världsmarknaden, eftersom Sverige är en betydande exportör på marknaden (Olsson et al 2014). När priserna går upp och ner skapas en osäkerhet kring inkomsterna och det påverkar i sin tur lönsamheten i produktionen (ibid.). Tillgång till produktionsmedel är viktigt för att den svenska spannmålsproduktionen ska kunna bibehålla den starka konkurrenskraften (KSLA 2019). Exempel på produktionsmedel som behövs är växtskyddsmedel som är anpassade efter svenska förhållanden (ibid.). Jämfört med en verksamhet som är

inriktad på nötköttproduktion med mycket rutiner och upprepning av arbetsuppgifter året runt, är spannmålsproduktionen uppbyggd runt ettårscykler (Olsson et al 2014). Momenten som utförs sker ofta under en kortare tidsperiod varje år och arbetet är väldigt beroende av vädret, eftersom det styr möjligheten att utföra arbetsmomenten (ibid.).

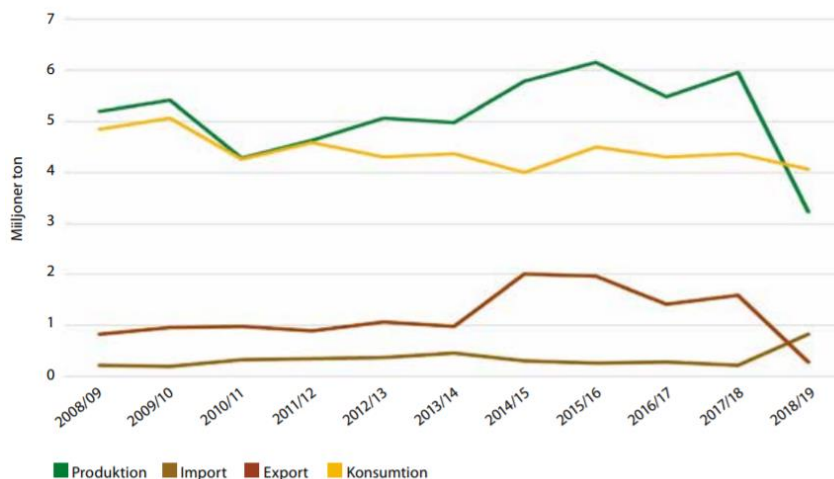
Dagens exploateringstakt och exportmängd medför eventuellt vissa nackdelar (Magnusson 2016). Mätningar från SCB⁵ visar att Sverige inte längre kommer vara självförsörjande på spannmål 2036, om nuvarande konsumtionsvanor och övrig förbrukning av spannmål inte förändras (ibid.). Samtidigt visar mätningar från SMHI⁶ att den svenska växtperioden har blivit längre under de senaste 40 åren (Rydberg et al 2019). Vid nästa sekelskifte förväntas växtperioden ha ökat med ytterligare tre månader i södra Sverige och en månad i norra Sverige (ibid.). Idag ligger ca 150 000 hektar svensk åkermark i träda⁷ (KSLA 2019). Det innebär att den svenska spannmålsproduktionen har potential till ytterligare ökning (ibid.). Anledningar till att dessa hektar inte brukas kan bero på att det krävs investeringar i form av exempelvis dränering, stenröjning eller att det handlar om små skiften som är oregelbundna och därmed inte tillräckligt lönsamma för aktivt bruk (ibid.).

Ännu en osäkerhet som kan påverka framtidens inhemska produktion av spannmål är utvecklingen av biodrivmedel (KSLA 2019). Här spelar framtidens energi- och klimatpolitiska villkor en avgörande roll (ibid.). Under den svenska spannmålshistoriens utveckling har olika typer av politik bedrivits, vilket även har påverkat hur jordbruket och spannmålsproduktionen har utvecklats (Jordbruksverket 2011). Exempel på politiska beslut är *Omställning 90*. *Omställning 90* var ett stödprogram som utvecklades under en begränsad tidsperiod under 1990-talet i syfte att underlätta för lantbrukare under avvecklingen av bidrag och stöd (Blomquist 2006). Det här skedde eftersom Sverige skulle anslutas till EU (Jordbruksverket 2011). Vid den här tidsperioden var det för svensk spannmålsproduktion en rörig tid, dels på grund av avregleringen, dels på grund av förberedelser inför EU-medlemskapet (ibid.).

⁵ Statistiska centralbyrån

⁶ Sveriges meteorologiska och hydrologiska institut

⁷ Träda är åkermark som inte används till produktion av jordbruksprodukter (Jordbruksverket 2021c)



Figur 3. Spannmålsproduktionens marknadsbalans. Källa KSLA 2019

Under 2018 års torka minskades den inhemska produktionen av spannmål drastiskt, vilket resulterade i att produktionen inte lyckades täcka behovet (KSLA 2019). I figur 3 illustreras hur marknadsbalansen av svensk spannmålsproduktion har sett ut under en 10 års period. Vid årsskiftet 2018/2019 framgår det tydligt hur produktionen och exporten minskar, som ett resultat av torkan. Det framgår också att andelen import ökar. Konsumtionen ligger på en relativt stadig nivå i förhållande till åren innan.

Om lönsamhetsnivån för den svenska spannmålsproduktionen skulle öka finns det goda chanser till att produktionen skulle öka (KSLA 2019). Om också en större del av Sveriges spannmålsöverskott användes inom animalieproduktionen eller andra delar av livsmedelsindustrin skulle värdet på jordbruksproduktionen bli större (ibid.).

1.1.3. Valet av jämförande produktionsgrenar

Att jämföra mellan produktionsgrenarna nötkött och spannmål kan anses olämpligt, därför vill författaren klargöra idén bakom uppsatsen. Nötköttsproduktion är en specifik animalieproduktion, medan spannmålsproduktionen avser flera olika grödor. Därför hade det kunnat ses som mer lämpligt att jämföra exempelvis vete med nötkött eller kött med spannmål. Dock är det för uppsatsens syfte inte viktigt eftersom uppsatsen undersöker de marknadsmässiga skillnaderna mellan de utvalda produktionsgrenarna. Därmed syftar uppsatsen inte till att specifikt belysa spannmål och nötkött, utan snarare hur de marknadsmässiga skillnaderna påverkar respektive produktionsgren.

1.2. Problemformulering

Den nationella livsmedelsstrategin implementerades år 2017 och den har som målsättning att senast vara uppnådd år 2030 (Regeringskansliet 2021, Jordbruksverket 2021a). Livsmedelsstrategin omfattar hela livsmedelskedjan i Sverige och syftar till att öka den nationella självförsörjningsgraden (Jordbruksverket 2021a). Att livsmedelsstrategin har tagits fram beror på olika faktorer, däribland ett ökat intresse hos allmänheten för klimatförändringar, en befolkning som ökar allt mer samt det allmänna världsläget (Rydberg et al 2019). I samband med livsmedelsstrategin har också en fördjupningsstudie av livsmedelskedjans konkurrenskraft genomförts (Jordbruksverket 2020b). Där framgår för läsaren att en ökad hållbar produktion av livsmedel endast är genomförbar genom konkurrenskraftigt företagande (ibid.). Det beror på att lönsamhet är en så pass avgörande förutsättning för att företag ska göra långsiktiga satsningar. Därför är just stärkt konkurrenskraft i livsmedelskedjan en väsentlig del av strategin (ibid.).

För att ett land ska ha en hög självförsörjningsgrad krävs det att produktionsmängden ökar i samma takt som befolkningen växer (NE⁸ 2021). I Sverige är självförsörjningsgraden endast 50 procent (LRF 2021a). Många led i livsmedelskedjan blir importerade, därför krävs det mycket av ett land att utvecklas från att vara nettoimportör till att istället bli nettoexportör, det vill säga självförsörjande (ibid.). Svensk spannmålsproduktion har en hög självförsörjningsgrad, medan svensk nötköttsproduktion endast uppgår till 55 procent (LRF 2021a). Dessa skillnader beror till stor del på marknadsmässiga skillnader där producenterna har fått fatta beslut utifrån det som marknaden efterfrågar. Om den nationella livsmedelsstrategin ska uppnå de uppsatta målen med att öka landets självförsörjningsgrad behöver även svensk nötköttsproduktion öka.

Tidigare forskning har exempelvis undersökt hur Sveriges beredskapsförmåga historiskt har sett ut (Norin & Unevik 2015), hur globaliseringen påverkar livsmedelsförsörjningen (Norén 2019) samt hur sårbart jordbruk kan vara för störningar (Eriksson 2018). Det som verkar saknas inom forskningen är en tydlig koppling till hur marknadsvillkor inom olika produktionsformer påverkar producenternas attityder och beslutsfattande. Dessa marknadsvillkor påverkar graden av självförsörjning. Forskning som visar hur attityder påverkar individens köpmönster är mer beprövat, däremot saknas forskning som visar på hur skillnaden i självförsörjningsgraden hos två olika produktionsgrenar kan skilja beroende på de marknadsvillkor som råder. Genom att utgå från beslutsteori och trekomponentsmodellen jämförs nötkötts- och spannmålsproduktion för att

⁸ Nationalencyklopedin

undersöka vilka marknadsmässiga skillnader som finns, och hur dessa påverkar producenternas beslut.

1.3. Syfte och forskningsfrågor

Den här uppsatsen syftar till att bidra med förståelse för hur Sveriges självförsörjningsgrad kan ökas med avseende på nötköttsproduktion. För att förstå vilka faktorer som påverkar självförsörjningsgraden behöver läsaren även förstå vilka marknadsvillkor som finns och hur attityder påverkar producenternas beslutsfattande. Producenterna påverkas av marknadsvillkoren, utifrån dessa tar producenterna beslut som sedan påverkar självförsörjningsgraden. Genom att undersöka vilka olika marknadsvillkor som påverkar producenters beslut och hur marknadsförutsättningarna för nötkötts- och spannmålsproduktion skiljer sig åt, förväntas uppsatsen kunna besvara följande forskningsfrågor:

- I. Vilka är de nationella marknadsmässiga skillnaderna mellan produktion av nötkött och spannmål?
- II. Hur kan dessa skillnader förväntas påverka producenters beslut avseende respektive produktion?

1.4. Avgränsningar

Den här uppsatsen berör endast nötkötts- och spannmålsproduktion i Sverige. Avgränsningen till specifikt nötkött och spannmål som jämförande produktioner beror på författarens vilja att inkludera en produktion med fullständig grad av självförsörjning och en produktion som har potential till förbättring. Uppsatsen har också avgränsats till att i första hand beröra frågor som rör *produktion*. Om samma koncentration hade lagts på *konsumtion* hade uppsatsens storlek blivit av för stor omfattning. Det är däremot en intressant fördjupning som en framtida uppsats skulle kunna grundas på. Det har dock varit svårt för författaren att helt exkludera konsumtion, eftersom en eventuell ökad nötköttsproduktion starkt kan kopplas ihop med konsumentens attityd till produktionen. De respondenter som framförallt deltar i uppsatsens empiridel nämner konsumenter och konsumtion. I övrigt har författarens koncentration främst fokuserat på frågor om produktionen.

Uppsatsen avgränsas också till att endast beröra *Sveriges* självförsörjningsgrad eftersom ett eventuellt inkluderande av andra länder hade blivit ett mer omfattande arbete. På grund av den tidsbegränsning som uppsatsen har haft, var det inte möjligt. En jämförande studie mellan självförsörjningsgrad hos exempelvis Finland, Norge och Sverige kan dock vara intressant för framtida uppsatser.

1.5. Uppsatsens struktur

Uppsatsens första kapitel inleds med en presentation av Sveriges självförsörjning och produktion av livsmedel ur ett historiskt perspektiv. Inledningen fokuserar sedan på Sveriges nötkötts- och spannmålsproduktion, som uppsatsen syftar till att beröra. Kapitlet är tänkt att ge läsaren en fördjupad inblick i uppsatsens fortsatta kapitel. Senare i kapitlet presenteras uppsatsens syfte, forskningsfrågor och avgränsningar. Kapitel 2 ger läsaren en förståelse för det teoretiska ramverk som ligger till grund för uppsatsen.

Kapitel 3 beskriver den forskningsmetod som har tillämpats för att uppnå syftet och besvara forskningsfrågorna. Kapitel 4 presenterar all empiriska data som författaren har samlat in. Därefter följer kapitel 5, där den insamlade empirin analyseras och diskuteras utifrån uppsatsens teoretiska ramverk, det ramverk som presenterades i kapitel två. Kapitel 6 presenterar slutligen de slutsatser som författaren har kommit fram till. I figur 4 illustreras den ordningsföljd med samtliga kapitel som uppsatsen består av.



Figur 4. Uppsatsens struktur. Källa: egen bearbetning

2. Teori

Detta kapitel ger läsaren en redogörelse för beslutsteori, teorin om attityder samt SWOT-analysen. Kapitlet avslutas med en teoretisk syntes som syftar till att klargöra hur dessa teorier ska tillämpas vidare i uppsatsen.

2.1. Beslutsteori

Beslutsteori beskrivs som läran av att välja bland olika alternativ utifrån individens värderingar och preferenser, för att uppnå ett önskat resultat (Fülöp 2005, Harris 1998, Lunenburg 2010). Det handlar om att välja det alternativ som passar in bäst utifrån individens mål och önskningar (ibid.). Det alternativ som individen väljer är subjektivt och därför beror beslutsfattandet på individens egna preferenser (Kaufmann & Kaufmann 2016). Beslutsfattande kan brytas ner i två kategorier (Hogarth 2010). Den ena kategorin är den *spontana* som grundas på individens känslor (ibid.). Den andra kategorin är istället den *välplanerade* som grundas på tidigare fattade beslut (ibid.). Varje dag uppstår nya beslut som individen behöver ta ställning till, dessa beslut är antingen spontana eller välplanerade (Nilsson 2006). Beslutsfattande kan ibland bli ett bekymmer för individen, som vanligen väljer beslut som förknippas med hur det *borde vara* istället för hur förutsättningarna *egentligen ser ut* (Lunneryd 2003). De beslut som förknippas med hur en beslutsfattare *borde* fatta beslut på ett rationellt sätt kallas för de *normativa* teorierna (Wallenius 2004, Duvner 2013, Kaufmann & Kaufmann 2016, Hickson & Khemka 2014). De beslut som förknippas med hur förutsättningarna *egentligen ser ut* och hur beslutsfattare faktiskt fattar beslut, kallas för de *deskriptiva* teorierna (ibid.).

Normativt beslutsfattande handlar om att individen väljer, bland flera olika alternativ, det alternativ som maximerar den förväntade nyttan (Jaynes 2003, Johansson 2005). Johansson (2005) beskriver ett av de äldsta exemplen på normativt beslutsfattande. Aristoteles⁹ ger råd åt en ung pojke som frågar hur livet ska levas på bästa sätt. Det Aristoteles svarar är att pojken själv behöver lista ut olika alternativ som kan leda till hans önskan. Därefter ska pojken undersöka vilka konsekvenser som varje alternativ innebär och slutligen välja det alternativ som pojken tror leder till att livet levs på bästa sätt (Wallenius 2004, Johansson 2005). *Deskriptivt* beslutsfattande består istället av de sociala och psykologiska processerna hos individen (ibid.). Lunneryd (2003) beskriver hur beslutsprocessen ibland inte tar hänsyn till hur förutsättningarna egentligen ser ut. Det bekräftar Wallenius (2004) resonemang om att individer tar beslut som vanligen inte är så

⁹ En grekisk filosof och naturforskare som levde 384–322 f. Kr. (NE 2021b)

rationella. Teorin om att maximera den förväntade nyttan beskrivs som otillräcklig för att kunna förklara individens beteende (ibid.).

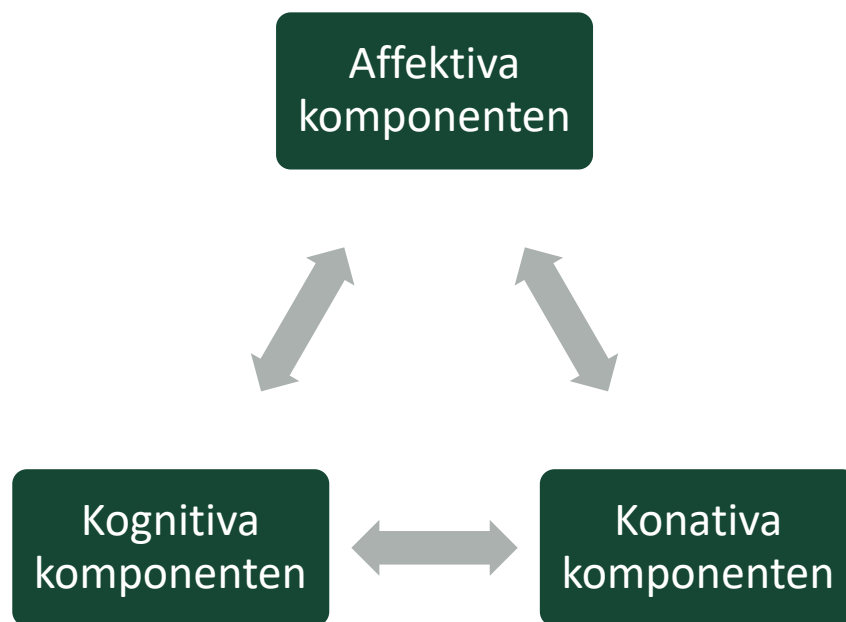
Individen kan i efterhand analysera det tagna beslutet, i syfte att få kännedom om ifall det gav ett positivt eller negativt utfall (Nilsson 2006). De beslut med positivt utfall beror vanligen på att individen vid tidpunkten för beslutet haft god tillgång till bakgrundsinformation och varit införstådd med de konsekvenser som var kopplade till beslutet (ibid.). Ett beslut med ett negativt utfall uppstår vanligen när individen, vid tidpunkten för beslut, hade bristande information och kunskap inom ämnet (ibid.). Trots att en individ har fullständig information inför beslutsfattandet kan det ändå resultera i ett negativt utfall (Cook & Slack 1991, Clemen & Reilly 2001). Informationssökandet bör fortskrida till dess att kostnaden för individen att söka ytterligare information överstiger nyttan informationen kan bidra med (Knight 1933). Dessvärre kan den tidskrävande faktorn som informationssökandet innebär begränsa mängden information som individen lyckas insamla (Öhlmér et al 2000). En individ behöver därför kunna fatta ett beslut trots ofullständig information (Nilsson 2006). I många situationer är det den ekonomiska aspekten som avgör hur mycket information individen har tillgång till, då informationssökandet kostar pengar (Simon 1933). Andra faktorer som kan påverka beslutsprocessen är kultur, politik och psykologi (Elbanna 2006). Enligt Baker et al (2001) bör alla som är inkluderade i processen, dvs beslutsfattare och andra intressenter, identifieras för att minska risken för oenighet under beslutsprocessen.

2.2. Teori om attityder

Teorier om attityder och förändring av individens attityd har länge varit ett omtyckt forskningsområde (Olson & Zanna 1993). Trots forskningens omfattning saknar teorierna en generell definition av vad en attityd är (ibid.). Attityder beskrivs som något som vanligen är svårt att förändra, eftersom den skapas som ett resultat av flera olika händelser i individens liv (Shiffman et al 2010). Individens attityd anses ha en tydlig koppling till individens beslutsfattande i olika situationer (Ajzen & Fishbein 1975). Forskning tyder på att attityder till stor del byggs på individens utvärdering av olika händelser som sedan växer fram i individens minne (Olson & Zanna 1993, Eagly & Chaiken 1992).

Enligt Ajzen och Fishbein (1975) består individens attityd av två komponenter. Den ena komponenten består av *individens egna attityd* och den andra komponenten består av *den sociala normen* (ibid.). *Den sociala normen* inkluderas av det som individen uppfattar hos andra i omgivningen. Hur mycket av den komponenten som påverkar individens attityd avgörs av hur mycket individen bryr sig om vad andra

tycker (ibid.). Tillsammans bildar dessa komponenter en *beteendeintention*, som i sin tur leder till ett *beteende* (ibid.).



Figur 5. Trekomponentsmodellen. Källa: egen bearbetning

Det går dessutom att dela upp individens attityd i olika komponenter: *affektiva*, *kognitiva* och *konativa* (Olson & Zanna 1993, Eagly & Chaiken 1992). Dessa tre komponenter bildar tillsammans *trekomponentsmodellen* som syftar till att beskriva den process som ligger till grund för individens attityd (Landing & Wamfors 2021). I figur 5 illustreras hur dessa komponenter tillsammans bildar individens attityd. Den *affektiva* komponenten är av emotionell karaktär och beskriver individens känslor och sympati som uppstår i samband med ett visst attitydobjekt¹⁰ (Shiffman et al 2010, Lababidi & Mboob 2020, Kaufmann & Kaufmann 2005, Dick & Basu 1994). Attityden förstärks utifrån individens känslor (Shiffman et al 2010). Ett exempel på hur känslor kan påverka individens attityd är följande: individen köper en produkt som hon/han sedan blir missnöjd med. Det kommer troligen resultera i att individen skapar en negativ attityd gentemot produkten/företaget som sålt produkten (ibid.). Den *kognitiva* komponenten beskriver den kunskap eller uppfattningar individen har till ett visst attitydobjekt (Shiffman et al 2010, Lababidi & Mboob 2020, Kaufmann & Kaufmann 2005, Dick & Basu 1994). Individens kognitioner kan grundas på i stort sätt vad som helst, från sociala medier till information från familj och vänner (Lababidi & Mboob 2020). Den kognitiva komponenten kräver därför tillgänglighet, förtroende, klarhet och koncentration (Dick & Basu 1994). Dessa faktorer är betydelsefulla för att individen ska få

¹⁰ Attitydobjekt är något som registreras i en människas omgivning och kan antingen vara konkret eller abstrakt (Jagers et al 2009), det kan exempelvis vara en produkt eller ett visst varumärke (Landing & Wamfors 2021)

kunskap om attitydobjektet (ibid.). Den kognitiva komponenten kan också beskrivas som en nyttofunktion (Lababidi & Mboob 2020). Då individen är rationell och vill nyttomaximera varje köpbeslut bygger dessa beslut på den information som finns tillgänglig (Shiffman et al 2010). Ett företag/en produkt med gott rykte skapar en positiv attityd hos individen, som troligen väljer det företaget/den produkten (Shiffman et al 2010, Jagers et al 2009).

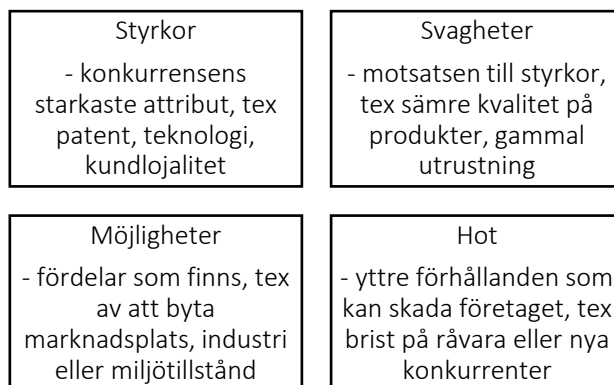
Den *konativa* komponenten kallas även för beteendekomponenten och den beskriver individens beteende gentemot attitydobjektet (Shiffman et al 2010, Lababidi & Mboob 2020, Kaufmann & Kaufmann 2005, Dick & Basu 1994). Den beskriver sannolikheten att individen ska bete sig på ett visst sätt gentemot attitydobjektet (Lababidi & Mboob 2020, Lehtola 2018). Hur individen beter sig gentemot attitydobjektet beror på vilken kunskap individen har sedan tidigare (Lehtola 2018). Tillsammans bildar komponenterna sambandet mellan att veta, känna och göra (ibid.). Trekomponentsmodellen är omtyckt eftersom det är enklare att förstå en attityd när den utforskas utifrån olika synvinklar (Olson & Zanna 1993).

2.3. SWOT-analys

SWOT är ett välanvänt och uppskattat ramverk som främst används för analys och utveckling av strategier (Sarsby 2016, Dahlgvist 2020). Ibland uppfattas SWOT som en strategi, vilket är felaktigt då SWOT är ett analys- och utvecklingsverktyg (Sarsby 2016). Ramverket består av fyra rutor: strengths (styrkor), weaknesses (svagheter), opportunities (möjligheter) och threats (hot). Genom dessa fyra rutor kan ett problem eller framtida beslut struktureras och granskas (Kajanus et al 2012). Vid praktisk tillämpning av ramverket innehåller varje ruta en lista med olika faktorer som deltagarna anser tillhör den rutan (Sarsby 2016). Dessa faktorer är vanligen uppgraderade i en punktlista med en tillhörande text som förklarar varje faktor (ibid.).

De faktorer som deltagarna kan kontrollera och förändra är de interna faktorerna, dit hör styrkor och svagheter (Sarsby 2016). De faktorer som deltagarna, av någon anledning, inte kan kontrollera och förändra är de externa faktorerna, dit möjligheter och hot hör (ibid.). Vidare kan styrkor och möjligheter kallas för användbara faktorer, vilket innebär att de faktorerna visar vilka fördelar som finns. Motsatsen till de användbara faktorerna är de skadliga faktorerna, dit hör svagheter och hot (ibid.). Dessa faktorer kan hindra strategins målsättning (ibid.). I figur 6 illustreras hur dessa fyra rutor förhåller sig till varandra.

Fördelar med SWOT är att ramverket är enkelt att förstå, det går att tillämpa inom i princip alla organisationer och grupper, det kan anpassas till mer djupgående analyser eller endast ytliga diskussioner samt att det är enkelt att visa upp för andra intressenter (Sarsby 2016, Kahaner 1996). Nackdelar med SWOT är att den data som används är förankrad i deltagarnas personliga uppfattningar och preferenser eftersom det är deltagarna som skapar ramverket. En annan nackdel är att deltagarna kan ignorera de områden som de inte vill analysera och därmed kan analysen bli felaktig, vilket resulterar i en orelevant strategi (ibid.).



Figur 6. SWOT-analysens fyra rutor. Källa: egen bearbetning

2.4. Teoretisk syntes

Uppsatsens teoretiska syntes syftar till att illustrera för läsaren hur samtliga teorier ska tillämpas vid analys av det empiriska materialet. De valda teorierna är beslutsteori, teorier om attityder samt SWOT-analys. Självförsörjningsgraden av nötkött och spannmål är resultat av hur de marknadsmässiga villkoren för respektive produktionsform har sett ut. Beslutsteori beskrivs som läran att välja bland olika alternativ utifrån värderingar och preferenser, för att uppnå ett önskat resultat (Fülöp 2005, Harris 1998, Lunenburg 2010). Utifrån de marknadsvillkor som styrt, har producenter utvecklat attityder och fattat beslut. Beslutsteori tillämpas som teoretiskt ramverk för att förstå hur dessa marknadsmässiga skillnader kan påverka producenters beslut.

Individens attityd anses ha en tydlig koppling till individens beslutsfattande i olika situationer (Ajzen & Fishbein 1975). Forskning tyder på att attityder till stor del bygger på individens utvärdering av olika händelser som sedan växer fram i individens minne (Olson & Zanna 1993, Eagly & Chaiken 1992). Därför är teorier om attityder relevant för uppsatsen. De beslut som fattas, som ligger till grund för de marknadsvillkor som skapas för producenterna, grundas på attityder. Genom att undersöka dessa attityder och upptäcka hur de skiljer sig åt inom respektive

produktionsgren är förhoppningen att kunna framföra de mest väsentliga skillnaderna.

SWOT är ett välanvänt och uppskattat ramverk som främst används för analys och utveckling av strategier (Sarsby 2016, Dahlqvist 2020). Genom de fyra rutorna (styrkor, svagheter, möjligheter och hot) kan ett problem eller framtida beslut struktureras upp och kritiskt granskas (Kajanus et al 2012). I uppsatsen studeras nötkötts- och spannmålsproduktion utifrån SWOT för att hitta likheter och skillnader mellan produktionerna. De skillnader som upptäcks ska förhoppningsvis förstärka uppsatsens analys och slutsatser om hur skillnaderna förväntas påverka producenters beslut avseende respektive produktion.

3. Metod

Detta kapitel redogör för studiens tillvägagångssätt. Först motiveras valet av forskningsmetoder och vilken litteratur som varit användbar. Därefter får läsaren en beskrivning av hur det empiriska materialet samlats in. Kapitlet fortsätter med en etisk reflektion samt en redogörelse för studiens trovärdighet och äkthet. Kapitlet avslutas med en kritisk reflektion.

3.1. Kvalitativ forskningsmetod

Uppsatsen är utformad enligt kvalitativ forskningsmetod, som är en vanlig forskningsstrategi vid företagsekonomisk forskning. Kvalitativ forskningsmetod innebär att författaren samlar in empiri genom exempelvis intervjuer, vilket är en fördelaktig forskningsmetod när människor ska studeras på djupet (Bryman & Bell 2013). Uppsatsen grundas till stor del på respondenternas svar vid intervjuer. Kvalitativ forskningsmetod har en induktiv ansats, vilket innebär att empiri samlas in för att därefter kunna generera teorier på det insamlade materialet (ibid.). Anledningen till att kvalitativ forskningsmetod valdes beror på att uppsatsens syfte och forskningsfrågor till stor del utgår ifrån hur beslutsfattande processer har gått till och hur respondenterna uppfattar situationen. Uppsatsens intervjuer ligger till grund för det empiriska underlaget, för att kunna besvara de uppsatta frågeställningarna. Författaren har även valt att tillämpa halvstrukturerade livsvärldsintervjuer, vilket innebär att intervjuerna utgår från redan skrivna frågor. Respondenten har dock möjlighet att ändra frågorna utifrån sina egna svar, och därmed behöver frågorna inte följas strikt (Kvale & Brinkmann 2014). Halvstrukturerade livsvärldsintervjuer påminner mycket om ett vardagligt samtal med ett specifikt tema, vilket kan anses avslappnat för såväl respondent som författaren (ibid.).

3.2. Tillämpning av SWOT

Författaren har valt att tillämpa ramverket SWOT för att tydliggöra för läsaren om skillnader och likheter mellan uppsatsens valda produktioner. I kapitel fyra, som berör uppsatsens insamlade empiri, upprättas två SWOT-analyser – en för nötköttsproduktion och en för spannmålsproduktion. Under intervjuerna har respondenterna fått besvara frågor som rör ramverkets fyra rutor: styrkor, svagheter, möjligheter och hot. Se kapitel två, avsnitt 2.3 samt figur 5 för en mer ingående redogörelse av hur ramverket är uppbyggt.

3.3. Litteraturgenomgång

För att ge läsaren en ökad förståelse för uppsatsens ämne har författaren upprättat en litteraturgenomgång. En litteraturgenomgång syftar till att lyfta fram teorier, modeller och kunskaper från tidigare forskning inom ämnet (Bryman & Bell 2013). Det ger möjlighet att finna motsättningar och frågor som inte blivit besvarade, som kan ligga till grund för en annan uppsats forskningsproblem (ibid.). Det finns två olika tillvägagångssätt när en litteraturgenomgång ska genomföras: *narrativ* eller *systematisk* litteraturgenomgång (ibid.). Det *narrativa* tillvägagångssättet innebär att kunskapen som samlas in ska forma en förståelse. Litteraturgenomgången används som ett verktyg för att kunna förstå det ämne som undersöks och det finns inget tydligt mål, forskningen kan ta nya och oväntade vändningar (ibid.). Författaren har ett tolkande förhållningssätt och utvecklar ämnets syfte och avgränsning utifrån den forskning som finns inom ämnet (Bryman & Bell 2013, Patel & Davidson 2011). Det andra tillvägagångssättet är den *systematiska* litteraturgenomgången. Den innebär att författaren är mer noggrann och exakt med att läsa igenom den befintliga forskning som finns inom ämnet (Bryman & Bell 2013). Genom det här tillvägagångssättet ökar förutsättningarna för att uppsatsen ska hållas objektiv, jämfört med den narrativa litteraturgenomgången där forskaren får större frihet (ibid.). Den här uppsatsen tillämpar en narrativ litteraturgenomgång. Eftersom författaren genom hela uppsatsens utveckling har anpassat litteratursökningen efter den empiri som samlats in krävdes flexibilitet, vilket den narrativa litteraturgenomgången tillåter (Bryman & Bell 2013).

Litteratursökning har främst gjorts från databaser som Primo och Google Scholar. Det är viktigt att använda rätt sökord vid sökning genom en databas, för att finna tillförlitliga och passande artiklar (Bryman & Bell 2013). Fördelen med elektroniska bibliografiska databaser är att den stora mängden artiklar och tidskrifter inom den önskade disciplinen, som blir lättåtkomlig för författaren (Bryman 2011). Däremot kan en kritisk reflektion krävas av författaren vid val av databas (ibid.). Författaren bör kontrollera faktorer som exempelvis upphovsman, motiv och uppdateringsfrekvens innan tillämpning av artikel eller tidskrift (ibid.). Sökord som används vid litteratursökningen är *decision making theory*, *attitude*, *attitude change* och *self sufficiency*. Genom dessa sökord har artiklar och tidskrifter hittats och sedan har de i sin tur lett till mer material som har kunnat stärka det teoretiska ramverket för uppsatsen.

3.4. Insamling av empiriskt material

3.4.1. Val av respondenter

Författaren valde ut respondenter utifrån deras kunskap och erfarenhet inom ämnet för uppsatsen. Önskemålet var att samla in data som bestod av varierande åsikter för att öka förståelsen för problemet. Därför tillfrågades individer med kunskap inom nötkötts- och/eller spannmålsproduktion. Av tabell 2 framgår respondenternas namn, den organisation de arbetar för, datum samt intervjuform för respektive intervju. Samtliga intervjuer har genomförts digitalt på grund av den pågående pandemin Covid-19.

Tabell 2. Sammanställning av respondenterna. Källa: egen bearbetning

Respondent	Datum och intervjuform
Sven Hellberg, Lantmännen	15/10, digitalt
Mikael Jeppsson, Lantmännen	19/10, digitalt
Fredrik Sundblad, LRF Kött	20/10, digitalt
Amanda Andersson, LRF Växtodling	21/10, digitalt
Lars-Erik Lundkvist, LRF Näringspolitik	4/11, digitalt

Sven Hellberg arbetar på Lantmännen som medlemsansvarig i främst södra Sverige. Han har sedan tidigare många års erfarenhet av husdjursfrågor och har jobbat med foder på Lantmännen sedan 1990. Mikael Jeppsson är spannmålschef på Lantmännen. Fredrik Sundblad är branschansvarig för LRF Kött, han var tidigare platschef på Gotlands Slakteri AB. Amanda Andersson arbetar som växtodlingsexpert på LRF och är även verksamhetsansvarig för LRF Växtodling. Lars-Erik Lundkvist är agronom och näringspolitisk expert på LRF.

Lantmännen är ett lantbrukskooperativ och norra Europas ledande aktör inom lantbruk, maskin, bioenergi och livsmedel (Lantmännen 2021). Lantmännen är en stor aktör på spannmålsmarknaden och strävar ständigt efter att stärka det svenska lantbruket genom produkt- och affärsutveckling (ibid.). LRF är en partipolitisk obunden intresse- och företagargrupp för människor och företag inom de gröna näringarna (LRF 2021b). De medverkar till utveckling av företag och företagare med jord, skog, trädgård och landsbygdens miljö som bas, så dessa kan förverkliga sina ambitioner inom tillväxt, lönsamhet och attraktionskraft (ibid.).

3.4.2. Antalet respondenter

Beroende på syftet med uppsatsen ska antalet respondenter anpassas därefter (Kvale & Brinkmann 2014). Syftet med uppsatsen är att bidra med förståelse för hur Sveriges självförsörjningsgrad kan ökas med avseende på nötköttsproduktion.

Förståelsen ska ökas genom att undersöka vilka olika marknadsvillkor som påverkar producenters beslut och hur marknadsförutsättningarna för nötkötts- och spannmålsproduktion skiljer sig åt. Författaren anser att antalet respondenter är tillräckligt för att få förståelse för det valda ämnet. Detta beror på respondenternas breda kunskap. Fler respondenter hade varit intressant för att kunna inkludera ännu fler perspektiv, men då tidsutrymme saknades var det inte möjligt att genomföra. Kvale och Brinkmann (2014) diskuterar balansen mellan att inkludera ytterligare respondenter som kan bidra med ny kunskap till uppsatsen. Det kallas för *mättnadspunkt* och innebär att det i princip är onödigt att inkludera fler respondenter eftersom dessa inte tillför ny kunskap (ibid.). Den här uppsatsen har inte uppnått någon mättnadspunkt, men författaren anser sig ha fått tillräckligt med kunskap och förståelse för att kunna besvara uppsatsens syfte och forskningsfrågor.

Genom att tillämpa *triangleringsmetoden* undviker författaren att uppsatsen vinklas av respondenter svar (Bryman & Bell 2013). Om endast två respondenter hade deltagit skulle det funnits utrymme för att svaren blir motsagda av varandra. Respondenterna kan besvara samma fråga olika, vilket hade kunnat skapa en problemsituation för författaren som i det läget behöver avgöra vilket svar som är mest "rätt" (ibid.). När fler än två respondenter deltar, som i det här fallet fem stycken, uppstår lättare en majoritet av flest samma svar, vilket för det lättare för författaren att tolka svaren (ibid.).

3.4.3. Snöbollsurval

Ett *snöbollsurval* innebär att författaren börjar med att kontakta personer som är relevanta att inkludera genom intervjuer till uppsatsen (Bryman 2011). Därefter används dessa personer för att få kontakt med ytterligare personer som är intressanta för uppsatsen (ibid.). Snöbollsurval har tillämpats till uppsatsen eftersom det är ett effektivt sätt att komma i kontakt med personer som är relevanta för uppsatsens ämne. Dessutom kan författaren, genom att nämna vem rekommendationen kom från, ha lättare att få kontakt med den önskade personen.

Det som möjligen begränsar den typen av urval är representationen av en mindre population (Bryman 2011). Eftersom vissa respondenter har hittats genom "kontakters kontakter" representerar svaren inte någon bredare allmänhet (ibid.). Personer rekommenderar vanligtvis andra personer som de uppskattar och är bekanta med, vilket medför att svaren i större utsträckning riskerar att påminna om varandra (Sjölander 2019). Författaren har mest varit intresserad av de valda respondenternas kunskap, vilket har minskat den begränsningen. Alla respondenter har sina egna unika perspektiv och tillägg till uppsatsen.

3.5. Etisk diskussion

Vid tillämpande av kvalitativ forskningsmetod är det viktigt att de etiska aspekterna respekteras (Bryman & Bell 2013). Forskningsmetoden inkluderas av respondenternas åsikter och kunskaper, vilket innebär att uppsatsens resultat kan bli personligt för dem (ibid.). Som författare är det därför viktigt att ta hänsyn till *informations-*, *samtyckes-*, *konfidentialitets-* och *nyttjandekravet* (Vetenskapsrådet 2002). *Informationskravet* innebär att alla respondenter har informerats om uppsatsens syfte, deras frivillighet att delta samt möjlighet att avbryta deltagandet om så skulle önskas (Vetenskapsrådet 2002, Bryman & Bell 2013). Samtliga respondenter fick i förväg ta del av intervjufrågorna vilket gav dem möjlighet att förbereda utförliga svar. *Samtyckeskravet* innebär att samtliga respondenter ska godkänna sin medverkan i uppsatsen (Vetenskapsrådet 2002, Bryman & Bell 2013). Samtliga respondenter har via e-post samtyckt till medverkan. *Konfidentialitetskravet* innebär att respondenterna har rätt att delta anonymt samt få ta del av vad det innebär att inte vara anonym (Vetenskapsrådet 2002, Bryman & Bell 2013). Författaren har fått godkännande av samtliga respondenter att deras namn skrivs ut i uppsatsen. *Nyttjandekravet* innebär att de uppgifter som samlats in under arbetsprocessen endast ska användas till uppsatsen och inte i något annat syfte (Vetenskapsrådet 2002, Bryman & Bell 2013).

Förfrågan till respondenterna om deltagande i uppsatsen skickades ut cirka tre veckor innan intervjun. Efter att respondenterna godkänt sitt deltagande översändes de aktuella intervjufrågorna via e-post (se bilaga 1). Samtliga respondenter fick cirka en veckas tidsmarginal att läsa igenom frågorna som sedan ställdes i samma ordningsföljd under intervjuerna. I slutet av varje intervju informerade författaren om den respondentvalidering som respondenten senare skulle få genomföra inför uppsatsens publicering. En respondentvalidering innebär att respondenten går igenom det material som författaren har samlat in, i syfte att kontrollera så författaren har uppfattat materialet korrekt (Bryman & Bell 2013).

3.6. Äkthet och trovärdighet

Det finns två grundläggande kriterier som bedömer kvaliteten av en kvalitativ uppsats: *äkthet* och *trovärdighet* (Bryman & Bell 2013). *Äkthet* innebär att uppsatsen ska ge respondenterna rättvisa, deras åsikter och uttalanden ska återges korrekt i sitt sammanhang (ibid.). För att uppnå det kriteriet har en respondentvalidering genomförts. Där har respondenterna fått möjlighet att korrigera materialet som författaren har samlat in, så det överensstämmer med respondenternas svar.

Det andra grundläggande kriteriet, *trovärdighet*, inkluderas av fyra delkriterier: *tillförlitlighet*, *överförbarhet*, *pålitlighet* och *konfirmering* (Bryman & Bell 2013). *Tillförlitlighet* skapas genom att författaren följer de regler som är bestämda samt uppvisar att verkligheten uppfattas korrekt (ibid.). Författaren uppvisar att tillförlitligheten följs och uppnås genom en respondentvalidering. Respondentvalideringen genomförs för att respondenterna ska kunna korrigera materialet som författaren har samlat in, så det liknar verkligheten och respondenternas svar. Förutom respondenternas hjälp genom respondentvalideringen har författaren fått stor hjälp från handledare och opponenter. Dessa har bidragit med förslag till förbättringsåtgärder och nya idéer till uppsatsen. *Överförbarhet* visar hur väl uppsatsens slutsatser kan appliceras i en annan kontext (Bryman & Bell 2013). Genom att så noggrant som möjligt beskriva likheter och skillnader mellan svensk nötkötts- och spannmålsproduktion ökar chansen att resultatet kan appliceras i en större kontext. Uppsatsens *pålitlighet* har förstärkts genom uppsatsens metodkapitel, där alla delar av processen noga har presenterats. *Konfirmering* innebär att författaren inte ska påverka uppsatsens slutliga resultat genom personliga värderingar (Bryman & Bell 2013). Det har författaren haft i åtanke under hela uppsatsens utformning.

3.7. Kritisk reflektion

När kvalitativ forskningsmetod tillämpas finns risk att författarens egna åsikter och intressen kan påverka insamlingen av empiriskt material (Bryman & Bell 2013). När författaren väljer att avgränsa arbetet till ett specifikt område där enbart en viss typ av fakta blir uppmärksammat riskerar resultatet att bli vinklat (ibid.). Det går att diskutera en kvalitativ forskningsmetods överförbarhet och generaliserbarhet, eftersom det är författaren och forskaren själv som tolkar och presenterar uppsatsens resultat (ibid.). Den kritiken bekräftas av författaren och forskaren, som anser att kvalitativ forskningsmetod speglas av en subjektiv bild av verkligheten (ibid.). Forskning överlag blir nästintill aldrig helt objektiv (Robson 2011). Det beror på att forskare alltid bär med sig tidigare erfarenheter, kunskaper och åsikter som omöjligt kan uteslutas helt (ibid.). Faktorer som spelar en avgörande roll för uppsatsens slutgiltiga resultat är forskningsområde, det teoretiska ramverket samt studiens tillvägagångssätt (Robson 2011, Alvesson & Skoldberg 1994).

SWOT tillämpas i uppsatsen som ett teoretiskt ramverk. Syftet är att förtydliga för läsaren om de styrkor, svagheter, möjligheter och hot som respektive produktion i dagsläget har. Det är ett praktiskt och lättläst ramverk där läsaren enkelt kan jämföra produktionerna. Nackdelarna som författaren har i åtanke är att den data som tillämpas till ramverket helt baseras på respondenternas åsikter och erfarenheter. Det innebär att ramverket är väldigt subjektivt och formas utifrån vilka

respondenter som deltar i uppsatsen. Respondenterna kan också välja att avvisa de områden som de inte vill analysera, med tanke på deras frivillighet att delta. Det kan resultera i att uppsatsens analys blir felaktig vilket i sin tur kan resultera i en orelevant strategi som inte går att använda.

Alla intervjuer skedde digitalt på grund av den pågående pandemin Covid-19. Det har i vissa fall varit till fördel eftersom författaren har kunnat genomföra intervjuer med respondenter som befunnit sig på andra geografiska platser än författaren själv. Däremot kan intervjuer som sker digitalt förlora viktiga detaljer, som lättare kan uppfattas vid fysiska intervjuer (Bryman & Bell 2013). Exempel på sådana detaljer är respondenternas kroppsspråk. Dock har intervjuerna skett över Zoom, vilket har medfört möjligheten till att respondenten och författaren åtminstone kunnat se varandra.

4. Empiri

Detta kapitel ger läsaren en redogörelse för det empiriska material som har samlats in, först i löpande text och därefter i SWOT-analyser.

4.1. Respondenters svar vid intervjuerna

Respondenterna fick besvara intervjufrågorna som är sammanställda i bilaga 1.

Vilka faktorer tror du har varit avgörande för att spannmålsproduktionen har blivit så konkurrenskraftig? I jämförelse med nötköttsproduktionen?

Att dagens självförsörjningsgrad är ett resultat av förändringar som skett för många år sedan är samtliga respondenter överens om. Inom svensk spannmålsproduktion fanns tidigare ett regleringssystem. Regleringssystemet syftade till att ge lantbrukaren ett garanterat pris, ett så kallat inlösenpris. Inlösenpriset var framförhandlat mellan staten och lantbrukaren. Tillsammans hade de bestämt vad spannmålet skulle kosta, oavsett hur världsmarknaden såg ut. Om världsmarknadspriset exempelvis låg på 70 öre men inlösenpriset till lantbrukaren låg på 140 öre, fick staten betala mellanskillnaden till lantbrukaren. Staten uppmuntrade till ökad spannmålsproduktion eftersom målet var att öka förmågan att försörja befolkningen. Det är en betydande skillnad mot hur staten har förhandlat med svensk nötköttsproduktion genom tiderna. I början av 90-talet avvecklades dessa inlösenpriser, staten minskade ner på generositeten och stödprogrammet "Omställning 90" etablerades. Det resulterade i att odlingsarealen minskades, eftersom lantbrukare på egen hand inte hade råd att odla där marken var mindre bördig. I samband med EU-inträdet år 1995 inkluderades Sverige i ett annat inlösenssystem. Skillnaden mot inlösenpriset, som Sverige tidigare haft, var att detta system garanterade ett världsmarknadspris.

I takt med att animalieproduktionen minskades, när strukturrationaliseringen utvecklades, minskade också behovet av foder, som var den största spannmålskonsumenten. Det innebar att det producerades mer spannmål i Sverige än vad som konsumerades. Med anledning av det började möjligheterna till export att ses över och Sverige kunde således bygga upp en konkurrenskraftig spannmålsexport. Regelverken runt om i EU har varit likvärdiga inom spannmålsproduktion. Skillnaderna mellan hur regelverken ser ut gällande animalieproduktioner runt om i EU är desto större. Sverige utmärker sig specifikt angående regelverk som gäller animalieproduktion och det kan också ha påverkat skillnader mellan konkurrenskraft hos nötkötts- och spannmålsproduktion i Sverige.

Svensk nötköttsproduktion har historiskt varit en biprodukt av mjölkproduktionen. I samband med den strukturrationalisering som har skett inom mjölkproduktionen, där varje mjölkko ger högre avkastning, krävs färre kor. När antalet mjölkkor har minskat, har även antalet tjurar och andra utslagsdjur blivit färre i antal. Eftersom antalet dikor inte har ökat i samma takt som antalet mjölkkor har minskat har det totala antalet nötkreatur i landet minskat. Även sjukdomen *Galna kosjukan*¹¹ förändrade utgångsläget för svensk nötköttsproduktion drastiskt. Då importerades stora mängder billigt nötkött till Sverige, vilket konkurrerade med det svenska nötköttet. Svenska nötköttspriser pressades ner och påverkade lönsamheten hos producenterna. Den totala konsumtionen av nötkött ökade, men andelen svenskt nötkött minskade.

Anser du att marknadsandelen för svenskt nötkött kan öka? I så fall hur och varför?

Att marknadsandelen svenskt nötkött har ökat under pandemin Covid-19 nämndes av samtliga respondenter. Det är ett resultat av att fler väljer att äta mat hemma, istället för att besöka en restaurang och äta mat utanför hemmet. Mat utanför hemmet består i större utsträckning av importerat nötkött. I mataffären väljer de flesta konsumenter att köpa svenskt nötkött, men alla konsumenter kan inte handla svenskt eftersom konsumtionen är högre än vad produktionen är. Om svensk nötköttsproduktion kan upprätthålla en kommunikation till konsumenter om de mervärden som finns, samtidigt som den totala nötköttskonsumtionen minskar, kan marknadsandelen öka. Det resonemanget bygger inte på någon produktionsökning av svenskt nötkött, istället ska konsumtionen minska. Anledningen till varför produktionen kan ha svårt att öka i storlek är på grund av dagens verksamhetsstruktur med små besättningar som ofta är en sidoverksamhet.

Det skulle kunna ske en ökning om nötköttsproducenter blir uppmuntrade till att öka produktionen och det utlovas relativt bra priser och bättre förutsättningar utifrån jordbrukspolitiken samt att kostnadsnivån på insatsvaror hålls på en rimlig nivå. Men det kräver också ett fortsatt konsumentförtroende. Idag utgör regelverken som styr nötköttsproduktionen svårigheter för en eventuell produktionsökning.

Anser du att medlemskapet i EU kan ha påverkat marknadsandelen svenskt nötkött? I så fall hur och varför?

¹¹ Galna kosjukan, som egentligen heter bovin spongiform encefalopati (BSE) förstör nervceller hos nötkreatur. BSE orsakas av proteinet prion, som angriper hjärnvävnaden och ryggmärgen. Mellan åren 1986 och 2001 diagnosticerades ca 200 000 djur som smittade. Smittan har främst drabbat Storbritannien, men också övriga Europa. Fall har även konstaterats i Kanada, USA och Japan (KSLA 2018).

EU-inträdet har definitivt påverkat andelen svenskt nötkött i Sverige, enligt samtliga respondenter. Sveriges självförsörjningsgrad var 70–80 procent innan inträdet, vilket förändrades efteråt. Ett resultat av inträdet var en prissänkning av nötköttet från Sverige, eftersom prisnivån i Sverige var högre än resterande EU-länder. Svenskt nötkött fick snabbt konkurrens från importerat nötkött som var betydligt billigare, vilket ledde fram till prissänkningen. Flödet av varor strömmande enklare fram och tillbaka över gränserna, och nötköttet var inget undantag. Det är tydligt att den fria rörligheten på marknaden inte har gynnat konkurrenskraften hos den svenska nötköttsproduktionen. Det beror på att konsumenterna fick tillgång till mer och billigare nötkött, som var betydligt mer lockande.

Regeringen tog fram en ny livsmedelsstrategi 2017, tror du att livsmedelsstrategin har det som krävs för att öka självförsörjningsgraden av nötkött?

Livsmedelsstrategin är framtagen för att öka självförsörjningsgraden i Sverige och det tycker respondenterna är bra. Att det överhuvudtaget finns en strategi för den här typen av frågor anses värdefullt. Däremot uppfattas livsmedelsstrategin som väldigt övergripande vilket dessvärre kan innebära svårigheter när förändringar i verksamheter ska implementeras. En del respondenter menar att livsmedelsstrategin skulle ha varit mer värdefull ifall den följdes, men att den inte tillämpas i den utsträckning som är nödvändig. Skälet till att livsmedelsstrategin inte alltid följs är att den inte är tillräckligt konkret eller tillämpbar. Däremot innebär strategin att det finns ambitioner om ökad produktion i Sverige, vilket tidigare har saknats. I alla sammanhang har den åtminstone ett gott signalsystem med sig, det är alltid möjligt att argumentera för att ett politiskt beslut från riksdagen är taget som handlar om att den svenska livsmedelsproduktionen ska ökas.

Hur kan svensk nötköttsproduktion lära av spannmålsproduktionen i syfte att öka självförsörjningsgraden?

Det är viktigt att först klargöra att dessa produktionsgrenar har helt olika förutsättningar. Nötköttsproduktionen sker till stor del i skogs- och mellanbygd medan spannmålsproduktionen för det mesta sker i slättbygd. Det innebär att en nötköttsproducent inte har samma förutsättningar att uppnå en effektiv produktion som en spannmålsproducent har. Nötköttsproducenter behöver därför vara kreativa i företagandet. Det krävs en rationell foderproduktion, speciellt för de producenter som har större verksamheter. De producenter som har mindre storlek på sina

verksamheter behöver istället utveckla vidareförädlingen på produkterna. Vidareförädlingen behöver resultera i att locka konsumenten direkt till gården, istället för via mellanled. Det skulle kunna öka lönsamheten.

Det finns också förändringsbara faktorer som skiljer produktionsgrenarna från varandra. En del respondenter menar att svensk spannmålsproduktion har en stark konkurrenskraft som saknas hos den svenska nötköttsproduktionen. Spannmålspriset baseras på en världsmarknad eftersom det exporteras i så stor utsträckning. Om svensk nötköttsproduktion vill öka konkurrenskraften utanför Sverige krävs i så fall en kostnadsnivå som fungerar internationellt. Idag produceras svenskt nötkött utan export, vilket medför en högre prisnivå än om produkten även hade exporterats. En annan förändringsbar faktor som skiljer produktionsgrenarna från varandra är marknadsföringen. Svensk nötköttsproduktion kan utveckla sin marknadsföring och på så sätt öka konsumtionen av svenskt nötkött. En tredje förändringsbar faktor är hur produktionen kan hantera produktionsmängd och export. Om det skulle uppstå ett överskott av svenskt nötkött som kunde exporteras till andra länder, upplevs inte produktionen som exportinriktad. Inom svensk spannmålsproduktion finns en tydlig strategi för export, men den saknas inom nötköttsproduktionen.

Svensk spannmålsproduktion är starkt präglad av världsmarknaden och börser. Ett liknande koncept skulle kunna tillämpas inom svensk nötköttsproduktion. Om exempelvis slakterier tecknar avtal med producenter skulle det kunna öka tryggheten för nötköttsproducenters lönsamhet. Det tillämpas redan inom exempelvis större mjölkproduktioner, där kan producenter få ett fast pris på slakt per halvår/år samtidigt som möjlighet finns att förhandla om priset genom en ökad volym. Ytterligare en idé skulle kunna vara kvalitetssortering, men det handlar snarare om att som producent kunna ta mer betalt för en mindre produktion. Det syftar inte till att öka graden av självförsörjning.

Tycker du att det har skett en attitydförändring i sektorn kring självförsörjning?

Det har skett en tydlig attitydförändring angående Sveriges självförsörjningsgrad. Allt fler konsumenter inser de mervärden som svenska livsmedel har och väljer därför inhemska framför importerade alternativ. Även klimatperspektivet är positivt för svenska livsmedel, eftersom det också medför att konsumenter väljer svenska livsmedel. Det har dessutom skett en förändring i attityden hos medier, politiker och regeringen. I samband med pandemin Covid-19 har begreppet självförsörjning blivit aktuellt igen. Självförsörjning är ursprungligen ett efterkrigsbegrepp, men det är relevant även under situationer som exempelvis

Covid-19. Det krävs en livsmedelsproduktion för att säkerställa förmågan att försörja människor med mat, vilket blir tydligt när en kris, som Covid-19, inträffar.

Det är däremot viktigt att tydliggöra sambandet mellan en högre självförsörjningsgrad och export och import. Att ha en hög självförsörjningsgrad innebär att Sverige behöver vara framgångsrikt på export, för att överhuvudtaget kunna upprätthålla en hög inhemsk produktion. Det är även viktigt att acceptera import, eftersom det alltid kommer förekomma. Konsumenter uppskattar att kunna välja mellan olika typer av livsmedel vilket innebär att handelsflöden alltid kommer att ske fram och tillbaka över landsgränser.

4.2. SWOT-analyser

Två SWOT-analyser har upprättats för att kunna jämföra produktionsformerna ytterligare. Under intervjuerna ställdes därför frågor utifrån SWOT-analysens fyra rutor (styrkor, svagheter, möjligheter och hot). De respondenter som ansåg att de inte hade tillräckligt med kunskap angående en specifik fråga eller produktionsform avstod från att besvara den.

Tabell 3. SWOT-analys över svensk nötköttsproduktion. Källa: egen bearbetning

<p>Styrkor</p> <ul style="list-style-type: none"> - Ordning och reda - Stort förtroende för svenskheten - God djuromsorg - Klimatpåverkan 	<p>Svagheter</p> <ul style="list-style-type: none"> - Småskaliga verksamheter - Höga kostnader - Nästa generation - Produktdifferentiering/marknadsföring
<p>Möjligheter</p> <ul style="list-style-type: none"> - Profilera produkten marknadsmässigt - Lyfta fram den svenska kvaliteten - Förbättra uppföljningen 	<p>Hot</p> <ul style="list-style-type: none"> - Lönsamhet - Snabba konsumtionsförändringar - Djurrättsaktivism - Klimatförändringar och vattentillgång

Respondenterna började med att nämna de styrkor, svagheter, möjligheter och hot som de ansåg svensk nötköttsproduktion besitter (se tabell 3). Bland styrkorna var *ordning och reda* något som upprepades av flera respondenter. Svensk nötköttsproduktion är inramat av stränga regler och lagar, som bland annat innebär kontroller och uppföljning av produktionen. Det leder in på nästa styrka, *stort förtroende för svenskheten*. De flesta uppfattar svensk nötköttsproduktion som seriös och det finns ett stort förtroende för kvaliteten och *djuromsorgen*. Ur ett internationellt perspektiv är Sveriges djuromsorg väldigt god. Faktorer som

påverkar djuromsorgen är bland annat smittläge, allmäntillståndet hos djuren samt hur ofta det sker utbrott av smittsamma sjukdomar. Sverige har ett bra smittläge, med friska djur och det sker väldigt sällan utbrott av smittsamma sjukdomar. Den fjärde styrkan respondenterna nämnde är låg *klimatpåverkan*. Svensk nötköttsproduktion har i förhållande till andra länders nötköttsproduktion låga utsläppsvärden. Sverige ligger bra till gällande klimat- och miljöavtryck. Kopplingen till naturbetesmarker och bevarandet av biologisk mångfald har stor påverkan på klimatet. Nötkreaturens betar på naturbetesmarkerna och är därmed betydelsefull för den processen.

Bland svagheter som respondenterna ansåg att svensk nötköttsproduktion har, är *småskaliga verksamheter* tydligt. Det försvårar producenternas förmåga att öka produktiviteten. Det finns ett tydligt samband mellan småskaliga verksamheter och *höga kostnader*, som också är en svaghet inom produktionen. Dessa två svagheter gör att producenter inte kan eller vill investera ytterligare, eftersom det inte är tillräckligt lönsamt. Den bristande lönsamheten leder naturligt in på nästa svaghet, nämligen *nästa generation*. Svensk nötköttsproduktion lockar inte tillräckligt många unga att vilja driva och utveckla verksamheterna vidare. Det är inte tillräckligt lönsamt. Nästa svaghet, som kan vara en del av lösningen till de tidigare nämnda svagheter, är *produktdifferentiering* och *marknadsföring*. Svenskt nötkött marknadsförs, men inte så pass mycket som det finns potential till. Genom att utveckla marknadsföringen kan konsumtionen av svenskt nötkött ökas. Produkt-differentiering är också en svaghet, eftersom produkterna inte är tillräckligt distinkta.

Svensk nötköttsproduktion har goda möjligheter att växa, enligt respondenterna. Den första möjligheten som nämndes var att *profilera produkten marknadsmässigt*. Det innebär att omvandla svagheter som produkt-differentiering och marknadsföring till producenternas fördel istället. Genom att läsa av marknaden och kunna producera det som efterfrågas finns goda möjligheter att öka konsumtionen av svenskt nötkött. Nästa möjlighet är att *lyfta fram den svenska kvaliteten*, vilket hör ihop med den tidigare nämnda möjligheten. Den marknadspotential som svensk nötköttsproduktion faktiskt bär på kan utnyttjas bättre. Även att *förbättra uppföljningen* nämndes som en möjlighet. Det beror inte på att dagens uppföljning är dålig, utan att kvaliteten på uppföljning ständigt kan utvecklas för att fortsätta hålla hög standard. Det vinner både producenter och konsumenter på.

De hot som svensk nötköttsproduktion står inför var respondenterna också överens om. Det första hotet som nämndes var *lönsamhet*. Det nämndes även som en svaghet, fast då som höga kostnader. Anledningen till varför det även nämns som ett hot är att kostnaderna för produktionen drastiskt har ökat den senaste tiden,

vilket även påverkar lönsamheten. De *snabba konsumtionsförändringarna* som sker på marknaden är också ett hot. Det tar förhållandevis lång tid för en nötköttsproducent att förändra sin produktion så den anpassas efter nya konsumtionsmönster. Under de senaste fem åren har konsumtionen per capita av nötkött generellt minskat med några kilo varje år. Ifall samma utveckling fortsätter att ske de närmsta 20–30 år innebär det att konsumtionsnivån kommer likna den som var på 70-talet. Det är viktigt att följa utvecklingen och därefter försöka göra en bedömning av hur framtiden kommer se ut. Om konsumtionen drastiskt minskar, kommer nötköttspriserna att sjunka och det innebär sämre lönsamhet för producenterna. Ytterligare ett hot är den *djurrättsaktivism* som har ökat de senaste åren. Lantbrukare upplever både psykiska och fysiska hot av aktivister på gårdsnivå. Den allmänna debatten om djurskydd innebär att producenter ständigt har ögonen på sig och behöver kunna försvara samt förklara svensk nötköttsproduktion. Det sista hotet som respondenterna nämner är *klimatförändringar* och *vattentillgång*. Dessa hot kan innebära att producenter inte kommer kunna odla de grödor som hittills har varit möjliga. Framtida skördar kan bli förstörda av exempelvis torka eller översvämningar. I framtiden kommer vattentillgången bli en viktig förutsättning, som inte går att se som en självklarhet.

Tabell 4. SWOT-analys över svensk spannmålsproduktion. Källa: egen bearbetning

<p>Styrkor</p> <ul style="list-style-type: none"> - Hög avkastning och kvalitet - God lönsamhet - Välutbildade producenter 	<p>Svagheter</p> <ul style="list-style-type: none"> - Överproduktion - Outnyttjade produktionsmöjligheter - Kort växtodlingssäsong
<p>Möjligheter</p> <ul style="list-style-type: none"> - Utnyttja den potential som finns - Ökat intresse för växtbaserad mat - Utveckla nya grödor 	<p>Hot</p> <ul style="list-style-type: none"> - Klimatförändringar - Politisk styrning

Därefter fick respondenterna nämna de styrkor, svagheter, möjligheter och hot de ansåg att svensk spannmålsproduktion besitter (se tabell 4). En styrka som respondenterna var överens om var *hög avkastning och kvalitet*. Svenskt klimat ger goda förutsättningar till hög avkastning. Den kvaliteten som spannmålet håller är hög, vilket innebär att konsumenten får ta del av bra livsmedel. *God lönsamhet* nämndes också som en styrka. Det grundas i en stark konkurrenskraft och kopplingen till exportmarknaden. Svensk spannmålsproduktion räknas som en etablerad och trygg produktion. Nästa styrka som nämndes var *välutbildade producenter*. Producenterna är duktiga på växtnäring och växtskydd. Det finns en allmänt hög kunskap om nödvändiga insatser inom produktion. Producenterna har ett gott rykte om sig och produktionen anses vara seriös.

Bland svagheter som nämndes var *överproduktion* ett exempel. Om självförsörjningsgraden hade legat på 90 procent så skulle betalningsviljan för att lyckas bli självförsörjande troligtvis varit högre. *Outnyttjade produktionsmöjligheter* anses också vara en svaghet. Mellan de bästa och sämsta producenterna kan avkastningen skilja 1500 kg/hektar, vilket kan tyda på att en del producenter inte satsar fullt ut. De producenter som har högst avkastning är vanligtvis de som har störst verksamhet. Den tredje svagheten som nämndes var den *korta växtodlings-säsongen*. Den innebär en tidsbegränsning där mycket ska hinnas med. Vintersäsongen har både för- och nackdelar utifrån spannmålsproduktionens perspektiv. Den minskar trycket på växtskadegörare, samtidigt som den kan resultera i utvintring¹² av de höstsådda grödorna.

Respondenterna nämnde även några möjligheter som svensk spannmålsproduktion har. En möjlighet är att *utnyttja den potential som finns*, vilket kan kopplas ihop med svagheten som handlar om att det finns outnyttjade produktionsmöjligheter. Genom att de producenter som producerar lägst blir motiverade till att öka sina produktioner kan den potential som finns utnyttjas bättre. En annan möjlighet som nämndes är det *ökade intresset för växtbaserad mat* som etablerats på marknaden. Genom att lyssna på vad konsumenterna efterfrågar finns möjligheter att öka lönsamheten, istället för att dessa livsmedel exempelvis ska importeras från andra länder. Det leder naturligt in på nästa möjlighet som handlar om att *utveckla nya grödor*. Nya grödor behöver utvecklas för att följa de konsumentmönster som finns på marknaden och för att anpassa sig till eventuella klimatförändringar. Klimatförändringarna kommer vara till fördel för svensk växtodling och spannmålsproduktion eftersom norra Europa i framtiden kommer ansvara för huvudproduktionen.

Bland hoten för svensk spannmålsproduktion nämndes först *klimatförändringarna*. Svensk spannmålsproduktion har samma utmaningar som svensk nötköttsproduktion när det gäller klimatförändringar och tillgång till vatten. De grödor som idag går att odla kommer behöva bytas ut eller utvecklas i framtiden. Det beror på att grödorna behöver vara tåliga för exempelvis torra eller översvämningar. Tillgången till vatten är också ett hot för framtidens spannmålsproduktion. Ett annat hot mot svensk spannmålsproduktion är den *politiska styrningen* dels i Sverige, dels internationellt från Bryssel. Den gemensamma politiken, som utgår från Bryssel, riktar fokus på var i produktionen det är möjligt att minska på insatsmedel istället

¹² Utvintring innebär att plantan har dött. Det kan exempelvis bero på att vävnaden i växten skadas, fryser sönder, på grund av att det finns för mycket vatten i den enskilda cellen och delvis även i cellväggar (Yngveson 2021).

för att utveckla produktionen. En del respondenter menar att det saknas ett ”konsekvenstänk” hos politikerna, de anses fokusera på annat än på det slutliga resultatet.

5. Analys och diskussion

Detta kapitel analyserar och diskuterar den insamlade empirin utifrån uppsatsens teoretiska ramverk som presenterades i kapitel 2. Analys och diskussion ligger till grund för uppsatsens slutsatser.

5.1. Nationella marknadsmässiga skillnader

5.1.1. Svensk nötköttsproduktion

En avgörande faktor för självförsörjningsgraden är att svensk nötköttsproduktion historiskt har varit en biprodukt av mjölkproduktionen. I samband med den strukturrationalisering som skett inom mjölkproduktionen, där varje mjölkko ger högre avkastning, krävs färre kor. Strukturrationaliseringen är en långsiktig process som successivt har förbättrat mjölkornas produktionsförmåga. Förändringen beror på att producenterna har efterfrågat högre produktivitet hos varje mjölkko, för att öka lönsamheten. Genom en noggrant genomtänkt avel, som består av välplanerade beslut, har strukturrationaliseringen utvecklats. De välplanerade besluten grundas på tidigare fattade beslut (Hogarth 2010). Eftersom producenter ser att den genomtänkta aveln ger goda resultat i form av högre avkastning och friska djur, vilket leder till en allt bättre lönsamhet, är beslutsfattandet lyckat och individen väljer att fortsätta strukturrationaliseringen. Individen har därmed analyserat sitt beslut och insett att det gav ett positivt utfall (Nilsson 2006). Individens attityd anses ha en tydlig koppling till individens beslutsfattande i olika situationer (Ajzen & Fishbein). Attityder bygger på individens utvärdering av olika händelser som sedan växer fram i individens minne (Olson & Zanna 1993, Eagly & Chaiken 1992). När producenter utvärderar de positiva förändringarna som mjölkorna utvecklar, dvs ökad avkastning, friskare djur och minskade kostnader, växer en positiv attityd fram i sinnet. Hogarth (2010) beskriver, förutom de välplanerade besluten som grundas på tidigare fattade beslut, även spontana beslut som istället grundas på individens känslor. De spontana besluten kan kopplas till konsumenters beteende när de köper nötkött i mataffär respektive äter nötkött på restaurang. I mataffären väljer de flesta konsumenter att köpa nötkött med svenskt ursprung. På restaurang, där ursprungslandet för nötköttet oftast inte är utskrivet, värdesätter konsumenter inte det svenska nötköttet lika högt. Det beror på konsumenternas spontana beslut (Hogarth 2010).

En annan marknadsmässig skillnad är sjukdomen Galna kosjukan. I och med den förändrades utgångsläget för svensk nötköttsproduktion. Stora mängder billigt nötkött importerades till Sverige, vilket konkurrerade mot det inhemska nötköttet.

Svenska nötköttspriser pressades och det påverkade lönsamheten hos producenterna. Den totala konsumtionen av nötkött ökade, men andelen svenskt nötkött minskade. Konsumenterna, som valde det billigaste alternativet, tillämpade ett normativt beslutsfattande. Det innebar att de kunde välja bland olika alternativ, och valde sedan det alternativ som maximerade den förväntade nyttan (Jaynes 2003, Johansson 2005). Den maximerade nyttan var i det här fallet att köpa så billigt nötkött som möjligt, utan att ta hänsyn till kvaliteten på nötköttet. Konsumenternas beslut gav ett negativt utfall på den svenska nötköttsproduktionen. Ett beslut med ett negativt utfall uppstår vanligen när individen, vid tidpunkten för beslutsfattandet, har haft bristande information och kunskap inom ämnet (Nilsson 2006). Konsumenterna, som tidigare kunde förvänta sig hög kvalitet på det svenska nötköttet, hade inte tillräckligt med information och kunskap för att förstå att det importerade nötköttet var av sämre kvalitet.

En tredje faktor som har påverkat självförsörjningsgraden av svenskt nötkött är EU-inträdet. Innan inträdet var självförsörjningsgraden 70–80 procent, men minskade därefter. Ett resultat av inträdet var den prissänkning av svenskt nötkött som skedde, eftersom det svenska nötköttet var mycket dyrare än vad de importerade alternativen var. Konsumenter tillämpade även här ett normativt beslutsfattande (Jaynes 2003, Johansson 2005). Det ökade utbudet nötkött tilltalade konsumenterna och det skapades en attitydförändring. Individens attityd består av två komponenter (Ajzen & Fishbein 1975). Den ena komponenten är individens egen attityd och den andra komponenten är den sociala normen (ibid.). Individen, dvs konsumenten, uppskattade den fria rörligheten på marknaden. Flödet av varor som strömmade fram och tillbaka skapade en social norm, som konsumenterna kunde förlita sin attityd på. Dessa komponenter, individens egen attityd och den sociala normen, har skapat en beteendeintention som i sin tur har lett fram till ett beteende (Ajzen & Fishbein 1975). Den fria rörligheten har således inte gynnat konkurrenskraften hos den svenska nötköttsproduktionen. Däremot har konsumenters beteende förändrats på grund av den fria rörligheten.

5.1.2. Svensk spannmålsproduktion

En avgörande marknadsmässig skillnad mellan svensk spannmåls- och nötköttsproduktion är hur staten har beslutat att uppmuntra till ökad produktion. Inom spannmålsproduktionen uppmuntrade staten till ökad produktion med syfte att förbättra förmågan att försörja befolkningen. Någon liknande uppmuntran har inte skett inom nötköttsproduktion. Det indikerar att beslutsfattare har olika attityder beroende på om det gäller spannmålsproduktion eller nötköttsproduktion. Attityder bygger, som tidigare nämnts, till stor del på individens utvärdering av olika händelser (Olson & Zanna 1993, Eagly & Chaiken 1992). Under efterkrigstiden växte det fram en medvetenhet hos beslutsfattare att Sverige behövde vara

mer självförsörjande, därför uppmuntrades lantbrukare till ökad produktion. Beslutsfattare hade utvärderat de händelser som skedde under krigstiden och insåg att det var viktigt med en hög självförsörjningsgrad. Inom spannmålsproduktionen utvecklades ett så kallat inlösenpris, som innebar att lantbrukaren fick ett fast pris på det sålda spannmålet. Staten betalade mellanskillnaden som uppstod mellan världsmarknadspriset och det pris som lantbrukaren hade blivit lovad. På så sätt kunde en stadig och trygg grund byggas upp inom svensk spannmålsproduktion. Beslutet om ett inlösenpris var politiskt (Elbanna 2006). Statens styrning var därmed viktig. Inlösenpriserna avvecklades och Omställning 90 etablerades, vilket också var beslut som staten tog. Dessa förändringar påverkade produktionerna, som fick nya riktlinjer och regler att förhålla sig till. Det påverkade deras lönsamhet och rutiner.

De beslut som förknippas med att beslutsfattare borde fatta beslut på ett rationellt sätt kallas för de normativa teorierna (Wallenius 2004, Duvner 2013, Kaufmann & Kaufmann 2016, Hickson & Khemka 2014). De beslut som förknippas med hur förutsättningarna egentligen ser ut och hur beslutsfattare faktiskt fattar beslut, kallas för de deskriptiva teorierna (ibid.). När staten avvecklar ett regleringssystem och inför ett annat stödsystem, i det här fallet Omställning 90, är det att betrakta som normativt. Vid avveckling av inlösenpriser minskades odlingsarealen eftersom lantbrukare på egen hand inte hade råd att odla den mark som var mindre bördig. Ett deskriptivt beslutsfattande hade möjligtvis varit mer passande till situationen, eftersom det beslutsfattandet förknippas med situationens rådande förutsättningar (Wallenius 2004, Duvner 2013, Kaufmann & Kaufmann 2016, Hickson & Khemka 2014). Det innebär att ett deskriptivt beslutsfattande hade kunnat anpassas bättre till lantbrukarnas situation, och därmed undvika att odlingsarealen minskades.

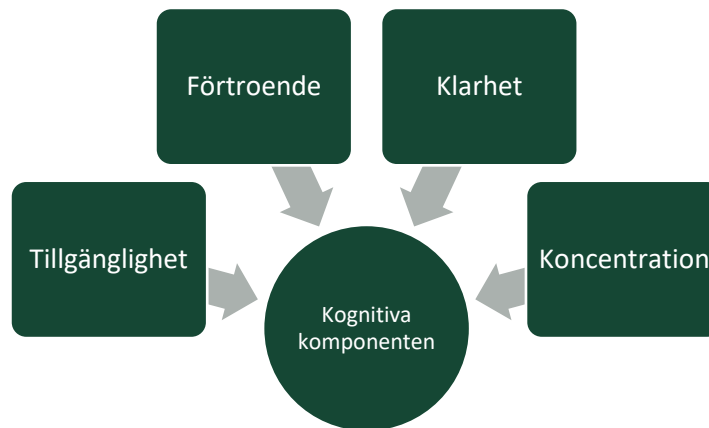
En annan marknadsmässig skillnad som inte ska bortses från är det faktum att animalieproduktionen minskades, vilket innebar att en del av efterfrågan på foder försvann, som var den största spannmålskonsumenten. När ett beslut ska fattas övervägs olika alternativ utifrån individens värderingar och preferenser, för att uppnå ett önskat resultat (Fülöp 2005, Harris 1998, Lunenburg 2010). Sverige stod inför två alternativ. Det ena alternativet var att minska spannmålsproduktionen så den höll samma nivå som efterfrågades. Det andra alternativet var att utveckla export till andra länder. Sverige valde det andra alternativet och det byggdes upp en internationell konkurrenskraft. Om Sverige istället hade valt att anpassa produktionen till den efterfrågan som fanns inom landet, hade utvecklingen och graden av självförsörjning minskat.

5.2. Hur producenterna påverkas av skillnaderna

5.2.1. Svensk nötköttsproduktion

Det går att dela upp en individs attityd enligt trekomponentsmodellen, som består av affektiva, kognitiva och konativa komponenter (Olson & Zanna 1993, Eagly & Chaiken 1992). Trekomponentsmodellen illustreras i figur 5. Den affektiva komponenten, som beskrivs som den känslosamma komponenten, har ett tydligt samband med etik och djuromsorg. Den goda djuromsorgen i Sverige nämns som en styrka i SWOT-analysen över svensk nötköttsproduktion. Med ett bra allmäntillstånd och lågt smittläge där det sällan sker utbrott av smittsamma sjukdomar, har Sverige ett försprång jämfört med många andra länder. Det kan skapa positiva attityder hos såväl konsument som producent. Konsumenter vill gynna svensk nötköttsproduktion eftersom djuromsorgen är god och den känslosamma faktorn spelar roll. Producenter skapar en positiv attityd eftersom de känner sig stolta över sina produktioner.

Nästa komponent som ingår i individens attityd är den kognitiva komponenten (Olson & Zanna 1993, Eagly & Chaiken 1992). Kognitiva komponenten beskriver individens kunskap inom ett visst attitydobjekt (ibid.). I det här fallet är attitydobjektet svensk nötköttsproduktion. Det innebär att kunskapen som individen har om svensk nötköttsproduktion avgör attityden individen kommer att utveckla inom ämnet. Därför är SWOT-analysens nämnda möjligheter att profilera produkten marknadsmässigt, att lyfta fram svenskheten och att förbättra uppföljningen viktiga. Den kognitiva komponenten kräver *tillgänglighet, förtroende, klarhet* och *koncentration* (Dick & Basu 1994). Dessa faktorer är betydelsefulla för att individen ska utveckla ny kunskap om attitydobjektet, i det här fallet svensk nötköttsproduktion. I figur 7 illustreras hur faktorerna tillsammans utgör den kognitiva komponenten.



Figur 7. Kognitiva komponentens fyra delar. Källa: egen bearbetning

Tillgänglighet kan kopplas till marknadsföring, som enligt SWOT-analysen är en svaghet. Svenskt kött marknadsförs, men inte så pass mycket som det finns potential till. Genom att utveckla marknadsföringen kan konsumtionen av svenskt nötkött öka. *Förtroende* kan kopplas till det stora förtroendet för svenskheten, som enligt SWOT-analysen är en styrka. De flesta konsumenter uppfattar svensk nötköttsproduktion som seriös och det finns ett stort förtroende för kvaliteten. Även den nationella livsmedelsstrategin är viktig för konsumenternas förtroende. *Klarhet*, som också är en del av den kognitiva komponenten (Dick & Basu 1994), kan kopplas till ordning och reda. Ordning och reda anses också vara en styrka i SWOT-analysen. Svensk nötköttsproduktion är inramat av stränga regler och lagar, som bland annat innebär kontroller och uppföljning. Den fjärde delen av den kognitiva komponenten är koncentration (Dick & Basu 1994). *Koncentration* kan kopplas till snabba konsumtionsförändringar, som enligt SWOT-analysen är ett hot. Det är viktigt att följa utvecklingen och därefter försöka göra en bedömning av hur framtiden kommer se ut. Om konsumtionen drastiskt minskar, kommer nötköttspriserna att sjunka och det innebär sämre lönsamhet för producenterna. Den tredje komponenten som ingår i en individs attityd är den konativa komponenten (Olson & Zanna 1993, Eagly & Chaiken 1992). Konativa komponenten beskriver individens beteende gentemot attitydobjektet (Shiffman et al 2010, Lababidi & Mboob 2020, Kaufmann & Kaufmann 2005, Dick & Basu 1994). Det kan kopplas till nästa generation, som beskrivs som en svaghet i SWOT-analysen. Svensk nötköttsproduktion lockar i dagsläget inte tillräckligt många unga som vill driva och utveckla verksamheterna vidare. Den konativa komponenten kan dessutom kopplas ihop med djurrättsaktivism, som i SWOT-analysen bedöms som ett hot för svensk nötköttsproduktion. Lantbrukare upplever ett både psykiskt och fysiskt hot av aktivister på gårdsnivå.

5.2.2. Svensk spannmålsproduktion

På samma sätt som i 5.2.1 tillämpas trekomponentsmodellen för att dela upp individens attityd (Olson & Zanna 1993, Eagly & Chaiken 1992). Den affektiva komponenten, som tidigare nämnts som den känslolösa komponenten, kan kopplas ihop med svagheten utnyttjade produktionsmöjligheter. Mellan de bästa och sämsta producenterna kan avkastningen skilja 1500 kg/hektar. Det tyder på att alla producenter inte satsar fullt ut. De utnyttjade produktionsmöjligheterna kan bero på känslomässiga faktorer, där producenten inte ser fördelen med att förbättra sin produktion. Genom att de producenter som producerar lägst blir motiverade till att öka sin produktion kan den potential som finns utnyttjas bättre. Nästa komponent inom trekomponentsmodellen är den kognitiva (Olson & Zanna 1993, Eagly & Chaiken 1992). Den komponenten beskriver individens kunskap inom ett visst attitydobjekt (ibid.). Här är attitydobjektet svensk spannmålsproduktion. Välutbildade producenter, som i SWOT-analysen för svensk spannmålsproduktion nämndes som en styrka, tyder på hög kunskap inom ämnet. Producenterna är duktiga på växtnäring och växtskydd, det finns en allmänt hög kunskap om insatserna inom produktionen och ryktet är allmänt bra. Hög avkastning och kvalitet, som är ett resultat av välutbildade producenter, hör också till den kognitiva komponenten (Olson & Zanna 1993, Eagly & Chaiken 1992). En tredje styrka, enligt SWOT-analysen, som kan kopplas till den kognitiva komponenten är god lönsamhet. God lönsamhet hör också ihop med välutbildade producenter och hög avkastning samt kvalitet. Den kognitiva komponenten kräver, som tidigare nämnts, *tillgänglighet, förtroende, klarhet* och *koncentration* (Dick & Basu 1994). Dessa faktorer är betydelsefulla för att individen ska utveckla ny kunskap om attitydobjektet, i det här fallet svensk spannmålsproduktion. Se figur 7 för en illustration över hur dessa fyra faktorer hör ihop med den kognitiva komponenten.

Tillgänglighet kan kopplas till överproduktionen som finns inom svensk spannmålsproduktion. I SWOT-analysen beskrivs den faktorn som en svaghet. Anledningen till varför överproduktion kan räknas till tillgängligheten är för att det finns en god tillgänglighet av spannmål. Självförsörjningsgraden är över 100 procent och Sverige exporterar stora mängder spannmål varje år. Däremot är överproduktion en svaghet eftersom betalningsviljan sjunker. Om självförsörjningsgraden inte hade varit fullständig så hade betalningsviljan varit högre. *Förtroende* är nästa del av den kognitiva komponenten (Dick & Basu 1994). Den kan kopplas ihop med den politiska styrningen som finns både i Sverige och internationellt från Bryssel. Det nämns som ett hot i SWOT-analysen, eftersom politik som inte är anpassad för produktionen hotar lönsamheten. Producenter behöver känna förtroende för den politiska styrningen. Den nationella livsmedelsstrategin bidrar till producenternas förtroende för den politiska styrningen. Att en

livsmedelsstrategi har tagits fram visar att politiker värdesätter svensk livsmedelsförsörjning. Till *klarhet*, som också ingår i den kognitiva komponenten (Dick & Basu 1994), kopplas det ökade intresset för växtbaserad mat. Genom att producenterna är uppmärksamma på vad konsumenterna efterfrågar finns möjligheter att öka lönsamheten och produktionen i Sverige istället för att dessa livsmedel ska importeras från andra länder. Den sista delen av den kognitiva komponenten är *koncentration* (Dick & Basu 1994). Produktionens korta växtodlingssäsong innebär en hög koncentration för producenterna. Tidsbegränsningen är en svaghet som kan försvåra arbetet.

Den tredje komponenten i trekomponentsmodellen är den konativa komponenten (Olson & Zanna 1993, Eagly & Chaiken 1992). Konativa komponenten beskriver, som tidigare nämnts, individens beteende gentemot attitydobjektet (Shiffman et al 2010, Lababidi & Mboob 2020, Kaufmann & Kaufmann 2005, Dick & Basu 1994). Klimatförändringar kan kopplas till den konativa komponenten. De grödor som idag går att odla kommer behöva bytas ut eller utvecklas i framtiden. Det beror på att grödorna behöver vara tåliga för exempelvis torka eller översvämningar. Individens beteende gentemot attitydobjektet, dvs svensk spannmålsproduktion, behöver vara anpassningsbar inför de klimatförändringar som sker.

6. Slutsatser

I detta kapitel presenteras uppsatsens slutsatser utifrån forskningsfrågorna. Kapitlet avslutas med förslag till vidare forskning.

6.1. Studiens slutsatser

Syftet med den här uppsatsen var att bidra med förståelse för hur Sveriges självförsörjningsgrad kan förbättras med avseende på nötkött. Genom att undersöka vilka marknadsvillkor som påverkar producenternas beslut förväntades uppsatsen kunna besvara följande forskningsfrågor:

- I. Vilka är de nationella marknadsmässiga skillnaderna mellan produktion av nötkött och spannmål?
- II. Hur kan dessa skillnader förväntas påverka producenters beslut avseende respektive produktion?

För att kunna avgöra vilka de nationella marknadsmässiga skillnaderna är mellan produktion av nötkött och spannmål är det viktigt att se helheten. Det minskande antalet kreatur i Sverige i samband med rationaliseringen, sjukdomen Galna kosjukan som ökade konsumenters efterfrågan på utländskt nötkött samt inträdet i EU är alla faktorer som har påverkat marknaden för nötköttsproducenter. För producenter inom spannmål har istället anknytningen till världsmarknaden och export varit avgörande faktorer för de marknadsvillkor som idag finns. Det går att konstatera att politiken som fram tills idag har förts har gynnat svenska spannmålsproducenter mer än nötköttsproducenter. Ovan nämnda faktorer skapar de attityder som finns bland människor i samhället. Eftersom det är människor som bestämmer vilka marknadsvillkor som ska finnas, kan det konstateras att producenternas beslutsfattande tydligt kan kopplas ihop med individers attityder.

Producenternas beslut angående sina verksamheter är ett resultat av de marknadsvillkor som finns. Producenternas beslut resulterar i sin tur i den självförsörjningsgrad som Sverige har. För att producenter ska fatta beslut som i sin tur gynnar självförsörjningsgraden är marknadsföring en viktig komponent. Genom en lyckad marknadsföring där fördelarna med produktionen lyfts fram kan acceptans hos konsumenter skapas, som därigenom förändrar attityden gentemot svenskt nötkött. Det kan i sin tur leda till att ett högre pris kan motiveras, som förbättrar marknadsvillkoren för producenterna. Andra exempel på marknadsvillkor som kan förändras är restauranger. Dessa behöver bli uppmuntrade att servera svenskt nötkött i större utsträckning. Det är tydligt att konsumenter är mer medvetna om svenskt nötkött i mataffären än på restaurang. Dessa marknadsmässiga förändringar

skulle ge en ökad stabilitet och konkurrenskraft, något som kan liknas med vad svensk spannmålsproduktion i dagsläget åtnjuter. Detta kan svensk nötköttsproduktion ta efter. Den nationella livsmedelsstrategin är betydelsefull för en ökad produktion av svenskt nötkött. Genom att implementera en strategi som inkluderar hela livsmedelskedjan finns möjligheter att allmänheten får ett ökat intresse för svenska livsmedel. Därmed stimuleras konsumenter att i större utsträckning köpa svenskt köttkött och det resulterar i en ökad självförsörjningsgrad.

6.2. Uppsatsens bidrag

Den här uppsatsen har syftat till att bidra med förståelse för hur Sveriges självförsörjningsgrad kan förbättras med avseende på nötkött. I den nationella livsmedelsstrategin som implementerades år 2017 är en ökad självförsörjningsgrad ett väsentligt mål. Den här uppsatsen kan således bidra med förståelse för hur livsmedelsstrategin i dagsläget upplevs och hur den kan förbättras för att uppnå målet att öka den nationella självförsörjningsgraden. Uppsatsen syftar också till att förstå de marknadsmässiga skillnaderna som finns inom olika produktioner. Dessa skillnader påverkar hur producenter tar beslut som i sin tur påverkar självförsörjningsgraden.

Tidigare forskning har utgått från den nationella beredskapsförmågan, både historiskt och hur det ser ut idag. Annan forskning har jämfört hur globalisering påverkar ett lands livsmedelsförsörjning och hur sårbart jordbruk kan vara när det uppstår störningar inom produktionen. Den här uppsatsen kan således fylla det forskningsgap som författaren anser har funnits rörande hur marknadsvillkor inom olika produktionsformer påverkar producenters attityder och beslutsfattande.

Referenser

Böcker och tidskrifter

- Alvesson, M., Sköldberg, K. (1994). *Tolkning och Reflektion*. Vetenskapsfilosofi och Kvalitativ Metod. Studentlitteratur, Lund.
- Andersson, L., Bengtsson, J., Dahlén, L., Ekelund Axelsson, L., Eriksson, C., Fedrowitz, K., Fischer, K., Friberg, H., Hallin, S., Hunter, E., Jansson, T., Johnsson, P., Mobjörk, M., Oskarsson, D., Patel, M., Rydhmer, L., Rätty, R., Röös, E., Slätmo, E., Stenström, M., Sundberg, C., Svensson, C., Westholm, E., Wikman Svahn, P. (2016). *Framtidsberättelser från lantbruket år 2030*. Uppsala, Sveriges lantbruksuniversitet.
- Andersson, V. (2016). *Från protektionism till frihandel. En historisk analys av den svenska livsmedelsproduktionen, jordbrukspolitiken och självförsörjningen från 1947 till år 2007: Ekonomiska motiv bakom förändringen av svenskt jordbruk och förvandlingen från självförsörjning till importberoende*. Uppsala universitet. Uppsats. Ekonomiskhistoriska institutionen.
- Ajzen, I., Fishbein, M. (1975). *Belief, Attitude, Intention, and Behaviour: An Introduction to Theory and Research*. Reading, MA: Addison-Wesley
- Blomquist, A. (2006). *Uppföljning av plantering på nedlagd åkermark i Skåne 1991–1996*. (76). Sveriges lantbruksuniversitet. Institutionen för sydsvensk skogsvetenskap.
- Bryman, A. (2011). *Samhällsvetenskapliga metoder*. Malmö: Liber.
- Bryman, A., Bell, E. (2013). *Företagsekonomiska forskningsmetoder*. 2:2 uppl. Stockholm: Liber AB
- Clemen, R. T., Reilly, T. (2001). *Making hard decisions with Decision Tools*. Southwestern Cengage Learning
- Cook, S., Slack, N. (1991). *Making management decisions*. Prentice Hall, London, England.
- Dahlqvist, A. (2020). *Havrebaserade mjölkförpackningar - En analys av havrebaserade kaffemjölksförpackningar*. (7435).

- Dick, A.S., Basu, K. (1994). *Consumer loyalty: towards an integrated conceptual approach*. Journal of the Academy of Marketing Science. 22 (2), ss. 99–113.
- Duvner, S. (2013). *Fallgropar vid offentlig upphandling ur ett beslutsteoretiskt perspektiv*. Högskolan i Gävle. Akademin för teknik och miljö
- Eagly, A. H., & Chaiken, S. (1992). *The Psychology of Attitudes*. San Diego, CA: Harcourt Brace Janovich
- Elbanna, S. (2006). *Strategic decision-making: Process perspectives*. International Journal of Management Reviews Volume 8 Issue 1 pp. 1–20, United Kingdom.
- Eriksson, C. (2018). *Livsmedelsproduktion ur ett beredskapsperspektiv*. Sveriges lantbruksuniversitet. Institutionen för stad och land. IBSN: 978-91-576-9580-2.
- Fülöp, J. (2005). *Introduction to Decision Making Methods*. Laboratory of Operations Research and Decision Systems, Computer and Automation Institute, Hungarian Academy of Sciences
- Hedlund, S., Lundahl, M. (1985). *Är vår jordbruksberedskap god?* Ekonomisk debatt 6/85
- Hickson, L. Khemka, I. (2014). *Chapter Six – The Psychology of Decision Making. International Review of Research in Development Disabilities*. 47, 185-229.
- Hogarth Robin. M (2010). *Intuition: A Challenge for Psychological Research on Decision Making*. Department of Economics and Business, Universitat Pompeu Fabra, Barcelona, Spain
- Jagers, S., Martinsson, J., Nilsson, A. (2009). *Kan vi påverka folks miljöattityder genom information?* (Expertgruppen för miljöstudier 2009:4). Stockholm: Finansdepartementet.
- Jakobsson, E. (2014). *Best Management Practice hos nötköttsproducenter på Gotland*. Sveriges lantbruksuniversitet. Institutionen för arbetsvetenskap, ekonomi och miljöpsykologi
- Jaynes, E. T. (2003). *Probability Theory: The Logic of Science*. Cambridge University Press.

- Johansson, F. (2005). *Prediktering av fiendeintention, baserat på bayesiansk hypotesprövning*. Högskolan i Skövde. Institutionen för kommunikation och information
- Kahaner, L., (1996). *Competitive Intelligence, How to Gather Analyze and Use Information to Move Your Business to The Top*. Simon & Schuster. 300 s.
- Kajanus, M., Leskinen, P., Kurttila, M. (2012). *Making use of MCDS methods in SWOT analysis—Lessons learnt in strategic natural resources management*. Forest Policy and Economics, 20,1–9.
- Kaufmann, G., Kaufmann, A. (2005). *Psykologi i organisation och ledning*. Lund. Studentlitteratur
- Kaufmann, G., Kaufmann, A. (2016). *Psykologi i organisation och ledning*. 4 uppl., Lund: Studentlitteratur.
- Knight, FH. (1933). *Risk, uncertainty, and profit*. Houghton Mifflin, Boston, USA
- Kumm, K., Stern, S., Gunnarsson, S., Nybrant, T., Sonesson, U., Öborn, I. (2005). *Framtidsscenarier för uthållig svensk nötköttsproduktion*. Sveriges lantbruksuniversitet. Rapport MAT21 nr 1/2005
- Kvale, S., Brinkmann, S. (2014). *Den kvalitativa forskningsintervjun*. 3. Uppl. Lund: Studentlitteratur.
- Lababidi, A., Mboob, B. (2020). *Effekten av negativ elektronisk ”word of mouth” på konsumenters attityder och köpintentioner*. Uppsala universitet, Campus Gotland. Företagsekonomiska institutionen.
- Landing, M., Wamfors, J. (2021). *Vem bryr sig om ägarna? En kvalitativ studie om hur konsumenters attityd till ett företag påverkas av företagets ägare*. Uppsala universitet. Företagsekonomiska institutionen.
- Lehtola, A. (2018). *Influencer Marknadsföring på Instagram: en attitydundersökning*. Examensarbete företagsekonomi.
- Linderholm, K. (2018). *Sveriges självförsörjningsgrad – energi till människor och motorer från svenskt jordbruk 2017–2018*. ISBN 978-91-519-0307-1
- Lunenburg, F. (2010). *The decision making process*. Sam Houston State University

- Lunneryd, D. (2003). *Unique decision making with focus on information use: the case of converting to organic milk production*. Swedish University of Agricultural Sciences. Department of Economics. ISBN: 91-576-6421-8
- Magnusson, E. (2016). "Vad ska vi äta?" - en prognos om hur exploatering av åkermark och export av spannmål påverkar Sveriges förmåga till självförsörjning av spannmål. Lunds universitet. CEC - Centrum för miljö- och klimatforskning
- Nilsson, F. (2006). *Kan lantbrukare köpa sig bättre väder?* (429). Sveriges lantbruksuniversitet. Institutionen för Ekonomi.
- Nilsson, K., Utterström, C. (1980). *Lantbruket och marknaden. Varornas väg från lantbrukaren till konsumenten*. Stockholm: LT
- Norén, I (2019). *Svensk beredskap i en gränslös värld: Globaliseringens påverkan på livsmedelsförsörjning - Ett historisk perspektiv*. Uppsala universitet. Kulturgeografiska institutionen.
- Norin, I., Unevik, I. (2015). *Självförsörjning av jordbruksprodukter i Sverige: att föredra eller ej ur ett klimatperspektiv*. Stockholm. Energi och miljö.
- Olson, J., Zanna, M. (1993). *Attitude and attitude change*. Department of Psychology, University of Western Ontario, London, Ontario, Canada.
- Olsson, J., Sundström, B., Åström, H., Rydberg, A., Berglund, M. 2014. *Lean – för effektiv och hållbar spannmålsproduktion*. Rapport 418, Lantbruk & Industri. JTI – Institutet för jordbruks- och miljöteknik, Uppsala
- Patel, R., Davidson, B. (2011). *Forskningsmetodikens grunder: Att planera, genomföra och rapportera en undersökning*. Lund: Studentlitteratur
- Robson, C. (2011). *Real World Research* (3rd edition). John Wiley & Sons Ltd. United Kingdom.
- Rydberg, I., Albihn, A., Aronsson, H., Berg, G., Hidén, C., Johansson, T., Stark, M., Wirsén, H., Rydhmer, L. (2019). *Jordbrukets klimatanpassning*. Sveriges lantbruksuniversitet. SLU Future Food
- Sarsby, A. (2016). *A guide to SWOT for business studies students*. Spectaris Ltd, United Kingdom
- Schön, L. (1995). *Historiska nationalräkenskaper för Sverige: Jordbruk med binäringar 1800–1980*. Lunds universitet. Studentlitteratur.

- Shiffman, L. G., Kanuk, L. L., Hansen, H., (2010). *Consumer Behaviour: A European Outlook*, Harlow: Pearson Education Limited in Consumer and Organizational Behaviour. Harlow: Pearson Education Limited
- Simon, H.A. (1993). *Decision Making: Rational, Nonrational, and Irrational*. Education Administration Quarterly, 29(3), 392–411
- Sjölander, J. (2019). *Att mena väl men inte räcka hela vägen. En kvalitativ studie om stadsplanering från teori till praktik i Kungsängen i Uppsala*. Kulturgeografiska institutionen, *Uppsatser*, Uppsala universitet.
- Slätmo, E. (2014). *Jordbruksmark i förändring - Drivkrafter bakom och förutsättningar för offentlig styrning i Sverige och Norge*. (125). Handelshögskolan vid Göteborgs universitet. Institutionen för Ekonomi och samhälle.
- Wallenius, K. (2004). *Generic Support for Decision-Making in Management and Command and Control*. Licentiatuppsats från Kungliga Tekniska Högskolan.
- Widegren, J. (2004). *Är det lönsamt att bygga för morgondagens nötköttproduktion?* Sveriges lantbruksuniversitet. Institutionen för jordbrukets biosystem och teknologi.
- Öhlmér, B., Göransson, B., Lunneryd, D. (2000). *Business management. With applications to farms and other businesses*. SLU, institutionen för Ekonomi, vol. 114.

Övrigt

- Harris, R. (1998). Introduction to Decision Making. Tillgänglig: <http://www.virtualsalt.com/introduction-to-decision-making-part-1/> [2021-11-20]
- Jordbruksverket (2011). *Sveriges första femton år som medlem i EU – Jordbrukets utveckling*. Tillgänglig: http://www2.jordbruksverket.se/webdav/files/SJV/trycksaker/Pdf_rapporter/ra11_33.pdf [2021-11-19]
- Jordbruksverket (2018). *Hållbar produktion och konsumtion av mat*. Rapport 2018:17. Tillgänglig:

https://www2.jordbruksverket.se/download/18.1f1adf26163dc588f3e133ea/1528440029934/ra18_17v2.pdf [2021-11-11]

Jordbruksverket (2020a). *Marknadsrapport nötkött – utvecklingen till och med 2020*. Tillgänglig:

<https://jordbruksverket.se/download/18.430a570b1743edf421c5dd99/1634550830983/Marknadsrapport-notkott-2020-TGA.pdf> [2021-11-10]

Jordbruksverket (2020b). *Fördjupningsstudie av livsmedelskedjans konkurrenskraft – vilka faktorer förklarar konkurrenskraft på företagsnivå?* Tillgänglig:

https://www2.jordbruksverket.se/download/18.20a98f0c1774b7c521a1c7d6/1611918432591/ra20_21v2.pdf [2021-11-02]

Jordbruksverket (2021a). *Livsmedelsstrategin och vårt uppdrag*. Tillgänglig:

<https://jordbruksverket.se/mat-och-drycker/livsmedelsstrategi-for-sverige/livsmedelsstrategin-och-vart-uppdrag> [2021-10-15]

Jordbruksverket (2021b). *Marknadsrapport nötkött - utvecklingen till och med 2020*. Tillgänglig:

<https://jordbruksverket.se/download/18.430a570b1743edf421c5dd99/1634550830983/Marknadsrapport-notkott-2020-TGA.pdf> [2021-12-10]

Jordbruksverket (2021c). *Träda*. Tillgänglig:

<https://jordbruksverket.se/stod/lantbruk-skogsbruk-och-tradgard/sammansokan-och-allmant-om-jordbrukarstoden/trada> [2021-10-10]

KSLA (2018). *Galna kosjukan och köttmjölet – vad behöver vi minnas?*

Tillgänglig: <https://www.ksla.se/aktivitet/galna-kosjukan-och-kottmjolet-vad-behoover-vi-minnas/> [2021-11-20]

KSLA (2019). *Svenskt jordbruk 2030 – vägen dit*. Kungl. Skogs- och Lantbruksakademiens TIDSKRIFT nr 6 2019. Tillgänglig:

<https://www.ksla.se/wp-content/uploads/2019/10/KSLAT-6-2019-Svenskt-jordbruk-2030.pdf> [2021-11-18]

Lantmännen (2021). *Division lantbruk*. Tillgänglig:

<https://www.lantmannen.se/om-lantmannen/organisation-och-verksamhet/division-lantbruk/> [2021-11-01]

LRF (2021a). *Självförsörjning*. Tillgänglig:

<https://www.lrf.se/politikochpaverkan/foretagarvillkor-och-konkurrenskraft/nationell-livsmedelsstrategi/sjalvforsorjning/> [2021-10-02]

- LRF (2021b). *Om oss*. Tillgänglig: <https://www.lrf.se/om-lrf/> [2021-10-02]
- Länsstyrelsen Skåne (2021). *Det moderna jordbruket*. Tillgänglig: <https://www.lansstyrelsen.se/skane/besoksmal/kulturmiljoprogram/kulturmiljoprogram-skanes-historia-och-utveckling/kulturmiljoprogram-jordbrukets-landskap/det-moderna-jordbruket.html> [2021-10-08]
- Nationalencyklopedin (2021a). *Självförsörjning*. Tillgänglig: <https://www.ne.se/uppslagsverk/encyklopedi/l%C3%A5ng/sj%C3%A4lvf%C3%B6rs%C3%B6rjning> [2021-10-20]
- Nationalencyklopedin (2021b). *Aristoteles*. Tillgänglig: <https://www.ne.se/uppslagsverk/encyklopedi/l%C3%A5ng/aristoteles> [2021-11-20]
- Nationalencyklopedin (2022). *Laktationsperiod*. Tillgänglig: <https://www.ne.se/uppslagsverk/encyklopedi/l%C3%A5ng/laktation> [2022-01-02]
- Regeringskansliet (2021). *En livsmedelsstrategi för jobb och hållbar tillväxt i hela landet*. Tillgänglig: <https://www.regeringen.se/regeringens-politik/en-livsmedelsstrategi-for-jobb-och-hallbar-tillvaxt-i-hela-landet/> [2021-10-03]
- Svenskt kött (2015). *Nötkött och klimat. Fakta om svenska nötkreatur och deras påverkan på klimatet*. Tillgänglig: <https://svensktkott.se/om-kott/miljo-och-klimat/kott-och-klimat/> [2021-10-20]
- Svenskt kött (2021). *Varför ska man välja svenskt nötkött?* Tillgänglig: <https://svensktkott.se/om-kott/djuruppfodning/varfor-ska-man-valja-svenskt-notkott/> [2021-10-10]
- Vetenskapsrådet (2002). *Forskningsetiska principer inom humanistisk-samhällsvetenskaplig forskning*. Tillgänglig: https://www.vr.se/download/18.68c009f71769c7698a41df/1610103120390/Forskningsetiska_principer_VR_2002.pdf [2021-11-18]
- Yngveson, N. (2021). *Utvintringsskador i höstvet*. Tillgänglig: <http://www.forsoken.se/Konferens/OSF/2012/25-Utvintringsskador%20i%20h%C3%B6stvete.pdf> [2021-12-01]

Personliga meddelanden

Sven Hellberg, Lantmännen (digitalt, 15/10–2021)

Mikael Jeppsson, Lantmännen (digitalt, 19/10–2021)

Fredrik Sundblad, LRF Kött (digitalt, 20/10–2021)

Amanda Andersson, LRF Växtodling (digitalt, 21/10–2021)

Lars-Erik Lundkvist, LRF Näringspolitik (digitalt, 4/11–2021)

Bilaga 1

De frågor som skickades ut till respektive respondent är redovisade här nedan.

1. Vilka faktorer tror du har varit avgörande för att spannmålsproduktionen har blivit så konkurrenskraftigt? I jämförelse med nötköttsproduktionen?
2. Anser du att marknadsandelen för svenskt nötkött kan öka? I så fall hur och varför?
3. Anser du att medlemskapet i EU kan ha påverkat marknadsandelen svenskt nötkött? I så fall hur och varför?
4. Regeringen tog fram en ny livsmedelsstrategi 2017, tror du att livsmedelsstrategin har det som krävs för att öka självförsörjningsgraden av nötkött?
5. Hur kan svensk nötköttsproduktion lära av spannmålsproduktionen i syfte att öka självförsörjningsgraden?
6. Tycker du att det har skett en attitydförändring i sektorn kring självförsörjning?

Jag har för avsikt att i resultatkapitlet jämföra spannmålsproduktion med nötköttsproduktion i termer av självförsörjningsgrad. Till min hjälp ska jag genomföra en SWOT-analys för att tydligt kunna se de olika styrkorna, svagheter, möjligheterna och hoten. Därför ställer jag också frågorna:

- Vilka styrkor tycker du att svensk nötköttsproduktion har?
- Vilka svagheter tycker du att svensk nötköttsproduktion har?
- Vilka möjligheter tycker du att svensk nötköttsproduktion har?
- Vilka hot tycker du att svensk nötköttsproduktion har?

- Vilka styrkor tycker du att svensk spannmålsproduktion har?
- Vilka svagheter tycker du att svensk spannmålsproduktion har?
- Vilka möjligheter tycker du att svensk spannmålsproduktion har?
- Vilka hot tycker du att svensk spannmålsproduktion har?