

VYSOKÁ ŠKOLA BÁŇSKÁ - TECHNICKÁ UNIVERZITA OSTRAVA
FAKULTA STAVEBNÍ, KATEDRA ARCHITEKTURY

DIPLOMOVÁ PRÁCE - TEORETICKÁ ČÁST
MĚSTSKÝ HŘBITOV SE SMUTEČNÍ SÍNÍ, MALACKY
TOWN CEMETERY WITH MOURNING HALL, MALACKY

VYPRACOVALA: Bc. PETRA CAISOVÁ
VEDOUCÍ PRÁCE: ING. ARCH. ZDENĚK TREFIL
2020

VŠB - Technická univerzita Ostrava
Fakulta stavební
Katedra architektury

Zadání diplomové práce

Student: **Bc. Petra Caisová**
Studijní program: N3502 Architektura a stavitelství
Studijní obor: 3501T011 Architektura a stavitelství
Téma: **Městský hřbitov se smuteční síní, Malacky**
Town cemetery with mourning hall, Malacky

Jazyk vypracování: čeština

Zásady pro vypracování:

Anotace:

Předmětem diplomové práce je rozšíření současného městského hřbitova a návrh nové smuteční síně. Hřbitov je situován na jižním okraji slovenského města Malacky. V současné době se zde nachází pouze plochy pro urnové hroby a tradiční pohřbívání do země. V rámci návrhu jsou tyto plochy rozčleněny a rozšířeny o další typy pohřbívání. Záměrem diplomové práce je urbanistický návrh uspořádání hřbitova a architektonický návrh smuteční síně. Návrh vychází z původní jasně stanovené struktury současného hřbitova a respektování jeho geometrických principů. Účelem je vytvořit klidné místo pro důstojné rozloučení a poslední odpočinek.

Klíčová slova: funerální architektura, hřbitov, smuteční síň, pohřbívání

Rozsah grafických prací:

- průvodní zpráva
- situace širších vztahů
- situace
- půdorysy budovy
- pohledy
- řezy
- prostorové uspořádání
- provozní schéma
- perspektivní zobrazení - vizualizace
- fyzický model navrhované stavby

Seznam doporučené odborné literatury:

- 1) Petr Brestovanský - Funerální architektura – od pravěku po současnost
- 2) Martina Peřínková, Jan Kovář, Naděžda Špatenková – Hřbitov jako veřejný prostor
- 3) Kevin Lynch - Obraz města
- 4) Colin Rowe – Collage City
- 5) Robert Venturi – Learning from Las Vegas
- 6) Tomáš Valena – Topografie a město

Formální náležitosti a rozsah diplomové práce stanoví pokyny pro vypracování zveřejněné na webových stránkách fakulty.

Vedoucí diplomové práce: **Ing. arch. Zdeněk Trefil**

Datum zadání: 31.10.2019

Datum odevzdání: 30.04.2020



doc. Ing. Martina Peřínková, Ph.D.
vedoucí katedry

prof. Ing. Radim Čajka, CSc.
děkan fakulty

Prohlášení studenta

Prohlašuji, že jsem celou diplomovou práci včetně příloh vypracovala samostatně pod vedením vedoucího diplomové práce a uvedla jsem všechny použité podklady a literaturu.

V Ostravě 21. 5. 2020

.....
Podpis studenta

Prohlašuji že:

- Jsem byla seznámena s tím, že na moji diplomovou práci se plně vztahuje zákon č. 121/2000 Sb. – autorský zákon, zejména § 35 – užití díla v rámci občanských a náboženských obřadů, v rámci školních představení a užití díla školního a § 60 – školní dílo.
- Beru na vědomí, že Vysoká škola báňská – Technická univerzita Ostrava (dále jen VŠB-TUO) má právo nevýdělečně ke své vnitřní potřebě diplomovou práci užít (§ 35 odst. 3).
- Souhlasím s tím, že údaje o diplomové práci budou zveřejněny v informačním systému VŠB-TUO.
- Bylo sjednáno, že s VŠB-TUO, v případě zájmu z její strany, uzavřu licenční smlouvu s oprávněním užít dílo v rozsahu § 12 odst. 4 autorského zákona.
- Bylo sjednáno, že užít své dílo – diplomovou práci nebo poskytnout licenci k jejímu využití mohu jen se souhlasem VŠB-TUO, která je oprávněna v takovém případě ode mne požadovat přiměřený příspěvek na úhradu nákladů, které byly VŠB-TUO na vytvoření díla vynaloženy (až do jejich skutečné výše).
- Beru na vědomí, že odevzdáním své práce souhlasím se zveřejněním své práce podle zákona č. 111/1998 Sb., o vysokých školách a o změně a doplnění dalších zákonů (zákon o vysokých školách), ve znění pozdějších předpisů, bez ohledu na výsledek její obhajoby.

V Ostravě 21. 5. 2020

.....
Podpis studenta

Poděkování

Především děkuji vedoucímu práce panu Ing. arch. Zdeňku Trefilovi za vedení diplomové práce, odborné konzultace, rady, čas a trpělivost.

Dále mé poděkování za konzultaci patří také panu Ing. Miroslavu Svrčinovi ze společnosti ABETE a dalším odborným konzultantům.

Děkuji také panu Prof. Ing. arch. Petru Hrušovi, jehož přednášky mě nejen obohatily, ale i inspirovaly ve tvorbě koncepční části a v neposlední řadě patří mé poděkování také paní Ing. arch. Kláře Palánové, Ph.D. za věcné rady a připomínky.

Děkuji mé rodině a spolužákům, se kterými se navzájem podporujeme.

ANOTACE

Bc. Caisová Petra: Městský hřbitov se smuteční síní, Malacky: Diplomová práce. Ostrava, VŠB – Technická univerzita Ostrava, Fakulta Stavební, Katedra architektury, 2020, Vedoucí práce: Ing. arch. Zdeněk Trefil

Předmětem diplomové práce je rozšíření současného městského hřbitova a návrh nové smuteční síně. Hřbitov je situován na jižním okraji slovenského města Malacky. V současné době se zde nachází pouze plochy pro urnové hroby a tradiční pohřbívání do země. V rámci návrhu jsou tyto plochy rozčleněny a rozšířeny o další typy pohřbívání.

Záměrem diplomové práce je urbanistický návrh uspořádání hřbitova a architektonický návrh smuteční síně. Návrh vychází z původní jasně stanovené struktury současného hřbitova a respektování jeho geometrických principů. Účelem je vytvořit klidné místo pro důstojné rozloučení a poslední odpočinek.

KLÍČOVÁ SLOVA:

Funerální architektura, hřbitov, smuteční síň, pohřbívání

ANNOTATION

Bc. Caisová Petra: Town cemetery with mourning hall, Malacky: Thesis. Ostrava, VŠB – Technical University of Ostrava, Faculty of civil engineering, Department of architecture, 2020, Thesis supervisor: Ing. arch. Zdeněk Trefil

The subject of this thesis is extension of the present town cemetery and proposal a new mourning hall. The cemetery is situated on the southern outskirts of the slovak city Malacky. It is currently located here only areas for urn graves and traditional burial into the ground. Within the proposal these areas are divided and extended by other types of burials.

The main focus of the thesis is urbanism conception of organization of cemetery and architectural proposal of mourning hall. The proposal is based on the original clearly defined structure of the present cemetery and respecting its geometrical principles. The purpose is to create the quiet place for dignified farewell and last rest.

KEYWORDS:

Funeral architecture, cemetery, mourning hall, burials

PRŮVODNÍ ZPRÁVA	01
TECHNICKÁ ZPRÁVA	02
TECHNICKÁ ZPRÁVA	03
TECHNICKÁ ZPRÁVA	04
TECHNICKÁ ZPRÁVA	05
KONCEPČNÍ TEXT	06
KONCEPČNÍ TEXT	07
ZDROJE	08
ANALÝZY	
ZÁKLADNÍ INFORMACE O OBCI	10
OROTOFOTO MAPA	11
STRUKTURA	12
ÚZEMNÍ PLÁN	13
ANALÝZA BYDLENÍ	14
ANALÝZA SLUŽEB	15
ANALÝZA PRŮMYSLU	16
DOPRAVNÍ INFRASTRUKTURA	17
DOPRAVA MHD	18
CYKLOSTEZKY A PĚŠÍ	19
ZELEŇ	20
OBRAZ MĚSTA	21
VÝZNAMNÁ MÍSTA	22
MAPOVÁNÍ HŘBITOVŮ	23
MAPOVÁNÍ SMUTEČNÍCH SÍNÍ	24
HISTORIE ÚZEMÍ HŘBITOVA	25
ÚZEMNÍ PLÁN PARCELA	26
SITUACE ŠIRŠÍCH VZTAHŮ	27
STÁVAJÍCÍ STAV SITUACE	28
STÁVAJÍCÍ STAV FOTODOKUMENTACE	29
ROZBORY	
ZŘIZOVÁNÍ NOVÝCH HŘBITOVŮ	31
ZŘIZOVÁNÍ NOVÝCH HŘBITOVŮ	32
MĚSTSKÝ HŘBITOV	33
KAPLE	34
KAPLE	35
TYPLOGIE SMUTEČNÍCH SÍNÍ	36
REFERENCE SMUTEČNÍ SÍŇ	37
REFERENCE SMUTEČNÍ SÍŇ	38
REFERENCE KAPLE	39

A. PRŮVODNÍ ZPRÁVA

A.1 IDENTIFIKAČNÍ ÚDAJE

A.1.1 ÚDAJE O STAVBĚ

a) Název stavby: Městský hřbitov se smuteční síní, Malacky

b) Místo stavby: Cesta mládeže 2106, 901 01 Malacky, Slovensko

c) Předmět projektové dokumentace:

Cílem této práce je vypracovat architektonickou studii s komplexním urbanistickým a architektonickým návrhem

A.1.2 ÚDAJE O ZPRACOVATELI DOKUMENTACE

Zpracovatel: Bc. Petra Caisová
VŠB - TUO, FAST - Fakulta stavební, Ludvíka Podéště 1875/17,
Ostrava Poruba

Vedoucí práce: Ing. arch. Zdeněk Trefil
VŠB - TUO, FAST - Fakulta stavební, Ludvíka Podéště 1875/17,
Ostrava Poruba

A.1.3. SEZNAM VSTUPNÍCH PODKLADŮ

Diplomová práce navazuje na podklady ze semestrální práce z předmětu Ateliér architektury III. , jehož vedoucím byl Ing. arch. Zdeněk Trefil

A.1.4. ČLENENÍ STAVBY NA OBJEKTY A TECHNOLOGICKÁ ZAŘÍZENÍ

SO 1 - Smuteční síň

SO 2 - Kaple

B. SOUHRNNÁ TECHNICKÁ ZPRÁVA

B.1 POPIS ÚZEMÍ STAVBY

A) Charakteristika stavebního pozemku

Stavební pozemek se nachází na ulici Cesta Mládeže, na jižním kraji slovenského města Malacky. Jedná se o rovinatý pozemek, na kterém se v současné době nachází městský hřbitov a stávající smuteční síň. Pozemek a hřbitov bude nově dle územního plánu rozšířen na severní i jižní stranu.

B) Stávající ochranná a bezpečnostní pásma

Na řešeném pozemku se nachází pouze 100 m ochranné pásmo samotného hřbitova, které bude i po jeho rozšíření zachováno.

C) Poloha vzhledem k záplavovému a poddolovanému území apod.

Stavba se nenachází v záplavovém ani poddolovaném či jinak nevhodném prostředí.

D) Vliv stavby na okolní stavby a pozemky, ochrana okolí, vliv stavby na odtokové poměry v území

Navrhované rozšíření hřbitova je v souladu s platným územním plánem. Dotčeny budou parcely 8801/1, 8802/1, 8803/1, 7802/1, k.ú. Malacky. Stavba nebude mít žádný negativní vliv na ochranu okolí. Odtokové poměry budou řešeny vsakováním.

E) Požadavky na asanace, demolice a kácení dřevin

V rámci návrhu se počítá vzhledem k požadavkům na technický provoz s odstraněním současné nevyhovující smuteční síně, a také vykácení stávajících vzrostlých stromů. Hrobová místa zůstanou zachována.

F) Požadavky na maximální zábory zemědělského půdního fondu nebo pozemků určených k plnění funkce lesa

Parcela není vedena jako orná půda, tudíž návrhem nezabírám zemědělskou půdu. Parcela neslouží k dočasnému ani trvalému plnění funkce lesa.

G) Územně technické podmínky - zejména možnost napojení na stávající dopravní a technickou infrastrukturu, možnost bezbariérového přístupu k navrhované stavbě

Kolem pozemku na ulici Cesta Mládeže vedou všechny potřebné inženýrské sítě a bude možné se na ně napojit. Z hlediska dopravní infrastruktury bude z ulice Cesta Mládeže vybudována nová plánovaná cesta a z ní vytvořen uzavřený vjezd pro personál hřbitova a pro veřejnost vjezd na parkoviště. Stavba smuteční síně přístupná pro návštěvníky a veřejnost je navržena jako bezbariérová. Stejně jako kaple na opačné straně hřbitova. Na parkovišti se nachází celkem 4 parkovací stání pro osoby s omezenou schopností pohybu.

H) Seznam pozemků podle katastru nemovitostí, na kterých se stavba provádí.

5421/1, 6408/1, 6408/3, 6406/4, 5417/2, 6406/2, 6407/3, 6407/5, 6407/1, 6407/2

B.2 CELKOVÝ POPIS STAVBY

B.2.1 ZÁKLADNÍ CHARAKTERISTIKA STAVBY

A) Novostavba nebo změna dokončené stavby

Jedná se o novostavbu.

B) Účel užívání stavby

Stavební objekt 1, smuteční síň slouží ke smutečním obřadům a poslednímu rozloučení pozůstalých - rodiny, příbuzných a blízkých se zesnulým. Stavební objekt 2, kaple, slouží k malým smutečním obřadům, modlitbám, rozjímání. Stavební objekt 3, zastřešená kolumbária s arkádou slouží pro uložení uren s pozůstalým a mohou také sloužit pro malé i soukromé obřady.

C) Trvalá nebo dočasná stavba

Jedná se o stavbu trvalou.

D) Navrhované parametry stavby

Celková plocha hřbitova: 67 500 m²

Zastavěná plocha smuteční síně: 630 m²

Zastavěná plocha kaple: 40 m²

Hrobová místa pro 1 dospělého: 794 m²

Hrobová místa pro 2 dospělé (rodinné hrobky): 1509 m²

Dětské hroby: 79 m²

Urnový hrob s epitafem: 2383 m²

Urnový hrob s pomníčkem: 2304 m²

Kolumbárium: 556 m²

Vsypová loučka: 150 m²

Rozptylová loučka: 150 m²

B.2.2 CELKOVÉ URBANISTICKÉ A ARCHITEKTONICKÉ ŘEŠENÍ STAVBY

Koncept celého návrhu vychází z původní jasně stanovené struktury současného hřbitova a respektování jeho geometrických principů. Hřbitov je situován na jižním okraji města a v současné době se zde nachází pouze plochy pro urnové hroby a tradiční pohřbívání do země. Součástí hřbitova je smuteční síň, která však není příliš vyhovující a estetická. V rámci návrhu jsou tyto stávající plochy rozčleněny a rozšířeny o další typy pohřbívání a stávající síň nahrazena novou. Nově jsou navržena klasická hrobová místa pro rodiny, jednotlivce a děti. Pro uložení popela zesnulého je možno vybrat si z urnových hrobů s pomníčkem či epitafní deskou, popřípadě umístění do kolumbária. Pro anonymní možnost pohřbívání bude sloužit vsypová i rozptylová loučka. Celý obřad poslednímu rozloučení může proběhnout hned na více místech. Součástí návrhu je nově vystavěná smuteční síň, která pojme jak menší tak i početnější skupiny rodiny a pozůstalých. Pro malé obřady může sloužit kaple nebo také místo u kolumbárií, které je kryté zastřešenou arkádou. Detailní urbanistické i architektonické řešení jednotlivých objektů je dále popsáno v koncepčním textu.

B.2.3 BEZBARIÉROVÉ UŽÍVÁNÍ STAVBY

Stavba smuteční síně přístupná pro návštěvníky a veřejnost je navržena jako bezbariérová. Stejně jako kaple na opačné straně hřbitova. Na parkovišti se nachází celkem 4 parkovací stání pro osoby s omezenou schopností pohybu.

B.2.4 ZÁKLADNÍ CHARAKTERISTIKA OBJEKTŮ

Základní charakteristika řešeného hřbitova a všech objektů je popsána v koncepčním textu.

B.2.5 TECHNICKÁ A TECHNOLOGICKÁ ZAŘÍZENÍ

Navržená stavba smuteční síně se napojí na již existující inženýrské sítě, které vedou v blízkosti pozemku. Smuteční síň bude vytápěna pomocí tepelného čerpadla. V objektu smuteční síně je navržena také větrací jednotka s rekuperací. Pro chlazení boxů pro zemřelé bude sloužit venkovní jednotka chlazení, umístěná na střeše.

B.4 DOPRAVNÍ ŘEŠENÍ

A) Popis dopravního řešení

Hřbitov je dopravně dostupný jak pro MHD se zastávkou přímo u jednoho ze vchodů do prostorů hřbitova, tak i pro osobní automobily, které využívají plánovanou a nově vybudovanou cestu napojenou na ulici Cesta Mládeže s vjezdem na parkoviště, kde je symetricky umístěn druhý vchod na hřbitov. Personál a pohřební vůz využívá vlastní uzavřený vjezd z nově vybudované cesty v přímé návaznosti na technickou část smuteční síně.

B) Napojení území na stávající dopravní infrastrukturu

Příjezd ke stavbě je umožněn z již stávajících obslužných cest. Na ulici Cesta Mládeže bude nově napojena a vybudována cesta k plánovanému bydlení v okolí, která bude také sloužit pro vjezd personálu a vjezd na parkoviště hřbitova.

C) Řešení dopravy v klidu

V přímé návaznosti na hřbitov je navrženo nadzemní parkoviště s kapacitou 74 parkovacích míst a 4 parkovací místa pro osoby s omezenou schopností pohybu. Pro personál hřbitova je navrženo 6 parkovacích stání přímo u technické části smuteční síně se samostatným uzavřeným vjezdem.

D) Pěší a cyklistické stezky

V blízkosti řešeného území se nachází stávající cyklostezka, propojující centrum města s jižní městskou částí Vinohrádek. Zakreslení cyklostezky viz. analytická část - Cyklostezky a pěší. Tato cyklostezka bude revitalizována a nově rozdělena na část cyklo a část pěší.

B.5 ŘEŠENÍ VEGETACE A SOUVISEJÍCÍCH TERÉNNÍCH ÚPRAV

V návrhu je počítáno s terénními úpravami pro novou koncepci a rozložení celého hřbitova. Jsou zde vybudovány nové zpevněné plochy z litého betonu, zatravněné plochy a je vysázená nová zeleň v podobě vzrostlých jehličnatých stromů.

B.6 POPIS VLIVŮ STAVBY NA ŽIVOTNÍ PROSTŘEDÍ A JEHO OCHRANA

A) Vliv na životní prostředí – ovzduší, hluk, voda, odpady a půda

Navržená stavba nebude znečišťovat ovzduší ani jakkoliv jinak zatěžovat životní prostředí. Okolí stavby nebude zatíženo hlukem. Všechny použité materiály na stavbě budou neškodné pro životní prostředí. Odpadní vody budou z řešeného území odváděny jednotnou kanalizací.

B) Vliv na přírodu a krajinu (ochrana dřevin, ochrana památkových stromů, ochrana rostlin a živočichů apod.), zachování ekologických funkcí a vazeb v krajině

Navržená stavba neovlivňuje okolní krajinu a přírodu. Na pozemku budou odstraněny stávající vzrostlé stromy. A následně při výstavbě budou vysazené nové dřeviny dle návrhu. Veškeré stávající ekologické funkce a vazby v krajině budou zachovány.

C) Vliv na soustavu chráněných území Natura 2000

Objekt se nenachází v soustavě chráněných území Natura 2000.

D) Návrh zohlednění podmínek ze závěru zjišťovacího řízení nebo stanoviska EIA

Navržená stavba nepodléhá zjišťovacímu řízení ani stanovisku EIA.

E) Navrhovaná ochranná a bezpečnostní pásma, rozsah omezení a podmínky ochrany podle jiných právních předpisů

U stavby bude nutné počítat s ochranným pásmem hřbitova 100 m, jehož část je navržena v rámci parcely.

Předmětem této práce je rozšíření stávajícího hřbitova ve slovenském městě Malacky. Hřbitov je situován na jižním okraji města a v současné době se zde nachází pouze plochy pro urnové hroby a tradiční pohřbívání do země. Součástí hřbitova je smuteční síň, která však není příliš vyhovující a estetická. V rámci návrhu jsou tyto stávající plochy rozčleněny a rozšířeny o další typy pohřbívání a stávající síň nahrazena novou. Nově jsou navržena klasická hrobová místa pro rodiny, jednotlivce a děti. Pro uložení popela zesnulého je možno vybrat si z urnových hrobů s pomníkem či epitafní deskou, popřípadě umístění do kolumbária. Pro anonymní možnost pohřbívání bude sloužit vsypová i rozptylová loučka. Celý obřad posledního rozloučení může proběhnout hned na více místech. Součástí návrhu je nově vystavěná smuteční síň, která pojme jak menší tak i početnější skupiny rodiny a pozůstalých. Pro malé obřady může sloužit kaple nebo také místo u kolumbárií, které je kryté zastřešenou arkádou.

URBANISTICKÝ NÁVRH

Koncept celého návrhu vychází z původní jasně stanovené struktury současného hřbitova a respektování jeho geometrických principů. BOD, LINIE A PLOCHA je kniha Wassilyho Kandinsky, který definuje základní vztahy prvků kompozice v umění. Parcela je jako ZÁKLADNÍ PLOCHA jejímž úkolem je nést obsah díla. Po horizontální ose SYMETRIE je do ní umístěný GEOMETRICKÝ BOD - smuteční síň, jako první základní element, nenahraditelný kompoziční prostředek pro tvorbu veřejného prostoru hřbitova. Jako stopa smuteční síně po ose skrz GEOMETRICKOU LINII vzniká kaple. Respektováním stávajících hrobových míst a komunikací, ale také z výpočtu nových míst pro jednotlivé druhy pohřbívání vznikají na základě linií nové komunikace. Díky této lineární kompozici dochází k dělení celé základní plochy pomocí horizontálních i vertikálních linií a vznikají tak konkrétní plochy pro jednotlivé druhy pohřbívání. Touto kombinací bodu na prázdné základní ploše společně s linií vzniká pohyb (napětí i směr), který vytváří novou plochu - nový městský hřbitov v Malackách.

Samotná původní kompozice hřbitova v sobě nese určité prvky SYMETRIE. Symetrie vyvolává vyváženost, rovnováhu, klid. Tři základní aspekty, se kterými je nutno uvažovat a snažit se je vnést do celého prostoru hřbitova. Účelem je vytvořit hlavně klidné místo pro důstojné rozloučení a poslední odpočinek. Místo, kde člověk najde vnitřní klid. První aspekt - VYVÁŽENOST, simuluje sloupová arkáda nad kolumbárii. Sloup je symbol člověka, který drží veškerou tíhu. Ať už jsou to pocity spojené s truchlením, starostí. Poté by měl člověk dojít nebo si alespoň uvědomit, že je na světě určitá ROVNOVÁHA. Ať už mezi životem a smrtí, štěstím a neštěstím. Pro toto uvědomění slouží nová smuteční síň a kaple, pro nalezení vnitřního klidu, rovnováhy ve svých emocích a ve svém prožívání. Proto jsou tato místa, objekty vyobrazeny sedlovou střechou - TROJÚHELNÍKEM, který symbolizuje tento význam v rámci celého hřbitovního komplexu. Poslední fází je nalezení KLIDU. K tomu můžou kromě celého veřejného prostoru hřbitova sloužit vodní prvky umístěné podél arkády s kolumbárii. Klidná vodní hladina je totiž zrcadlem duše. Voda je úzce spojena s podvědomím, psychikou, sněním, svědomím a minulými životy. Voda je život

NÁVRH OBJEKTU - SMUTEČNÍ SÍŇ

Symbol kříže nepředstavuje pouze Křesťanství, vyjadřuje také pochopení orientace v prostoru a čase, připomíná nám éterickou esenci vesmíru, existenci „neviditelného“ posvátného území, kde čas a prostor nehraje žádnou roli. Horizontální rameno kříže představuje podvědomí, ženský aspekt a energii vody. Vertikální rameno kříže poukazuje na vědomí, mužský aspekt a energii ohně. Spojení těchto dvou aspektů představuje proniknutí ducha do hmoty. Právě kříž tvoří základní část smuteční síně. Ta se skládá z hlavní lodi a bočních částí, které slouží pro možnost rozšíření v případě větších obřadů. Vstupuje se dovnitř skrz foyer. Pro případ více obřadů za sebou slouží pak druhý vedlejší vchod, který je v přímé návaznosti na čekárnu, toalety a výstav s obřadní síní. Hlavní loď obřadní síně má vysoký strop a je zakončena sedlovou střechou. Neboť trojúhelník je znamením boha, harmonie. Trojúhelník také aplikoval PLATÓN na své teorii poznání. „BYTÍ nemůžeme vidět jevy, protože nemá smyslovou podstatu. Vnímáme projevy bytí, ne celé bytí. ABSOLUTNO je svět idejí, který je ideální svět, který existuje nezávisle na našem světě, náš svět je pouze obraz. Podle praobrazů byl stvořen tento svět. DUŠE a PRAVÉ BYTÍ VĚCÍ SPOLU SOUVISÍ v IDEJICH. Duše je spojena s idejemi ve smyslu ANAMNÉSE (rozpomínání). Přírodní věci se podílejí na idejích ve smyslu METHEXE (podíl, účast).“ Smuteční síň je rozdělená na tuto veřejnou část a část technickou, tedy část kam mají přístup pouze zaměstnanci hřbitova, kde mají umístěno nejen své zázemí, ale hlavně místo pro příjem zesnulého a místo pro uchování těl ve speciálních chladících boxech. Nedílnou součástí je pak přípravná pro zesnulého, která může být jako jediná z technické části zpřístupněna nejbližší rodině. Součástí jsou pak také sklady pro hrobníka a zahradníka, místo pro rekvizity, květiny, mobilář a také strojovna/technická místnost.

NÁVRH OBJEKTU - KAPLE

Pro malé obřady, ale i pro vlastní potřebu, modlení, rozjímaní, relaxaci může sloužit velice jednoduchá forma kapličky na druhé straně hřbitova. Je zakomponovaná do zeleně a v přímé návaznosti na hřbitov. Taktéž nese symbol trojúhelníku v podobě sedlové střechy, jako další významný bod po ose symetrie k obřadní síní a zároveň ukončuje hlavní linii. Boční stěny uvnitř chrání a prosklená část umožňuje proniknutí světla a propojení s přírodou.

KNIHY A PUBLIKACE

Wassily Kandinsky - Bod-linie-plocha, Triáda, 2000, přeložila Pelánová Anita, ISBN: 80-86138-16-X

Bc. Barbora Černá, Lesní hřbitov s objekty skulpturní a fuerální architektury, Velichovky, Diplomová práce, VŠB TUO, 2016, vedoucí práce Ing. arch. Klára Frolíková Palánová, PH.d.

Zákon č.183/2006 Sb, o územním plánování a stavebním řádu a zákon 193/2017 Sb., o pohřebnictví

§ 17 zákona 193/2017 Sb., o pohřebnictví

Zákon z 3. Marca 2010 č.131/2010 o pohřebnictve

Technická složka CLT - Stora Enso Wood Products Building Solutions

WEBOVÉ STRÁNKY

www.cintoriny.sk

www.pohrebnictvo.sk

www.archinfo.sk

www.archdaily.com

www.presbeton.cz

www.insidecor.cz

www.jafholz.cz

www.dakobrno.cz

www.knaufinsulation.cz

cz.prefa.com

www.etag.cz

A



MALACKY jsou slovenské okresní město v Bratislavském kraji, v jižní části Záhorské nížiny, na řece Malina, 35 km severozápadně od Bratislavy a 10 km od rakouských hranic.

Počet obyvatel: 17 304







-  SOUČASNÁ ZÁSTAVBA
-  ŘEŠENÉ ÚZEMÍ
-  VODNÍ TOKY
-  ŽELEZNICE

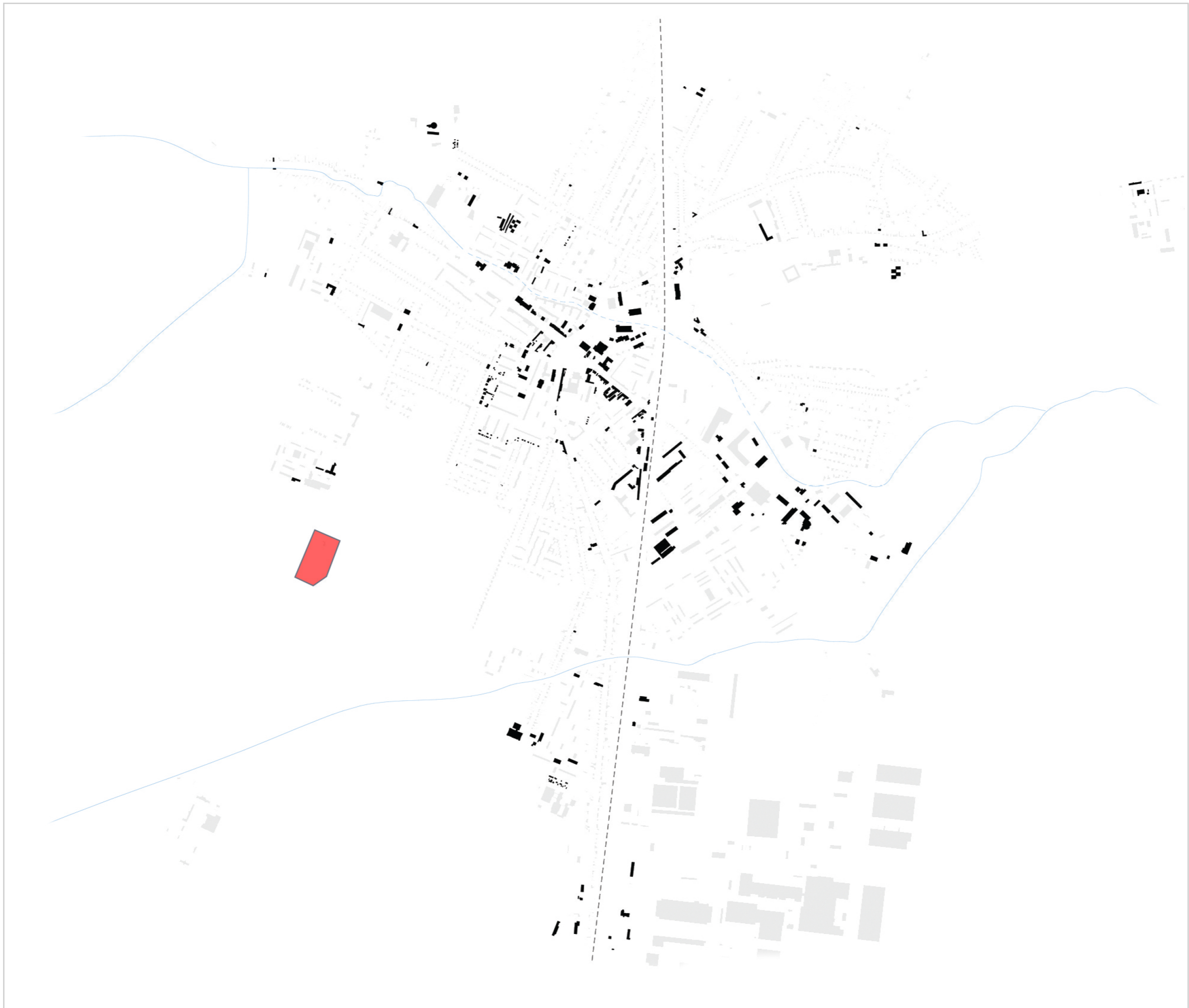


- RODINNÉ DOMY
- BYTOVÉ DOMY
- BYTOVÉ DOMY MĚSTSKÉHO TYPU
- SMÍŠENÉ BYDLENÍ RD A BD S KOMERCÍ
- POLYFUNKČNÍ ÚZEMÍ OBCHODU A SLUŽEB
- POLYFUNKČNÍ ÚZEMÍ OBCHODNÍCH A VÝROBNÍCH SLUŽEB
- ŠKOLSTVÍ
- REKREACE
- KOMUNÁLNÍ A STAVEBNÍ VÝROBA A SLUŽBY
- VEŘEJNÁ ZELEŇ
- PARKY A PARKOVÉ PLOCHY
- OCHRANNÁ ZELEŇ
- LESOPARK
- PLOCHY PEČIÁLNÍ

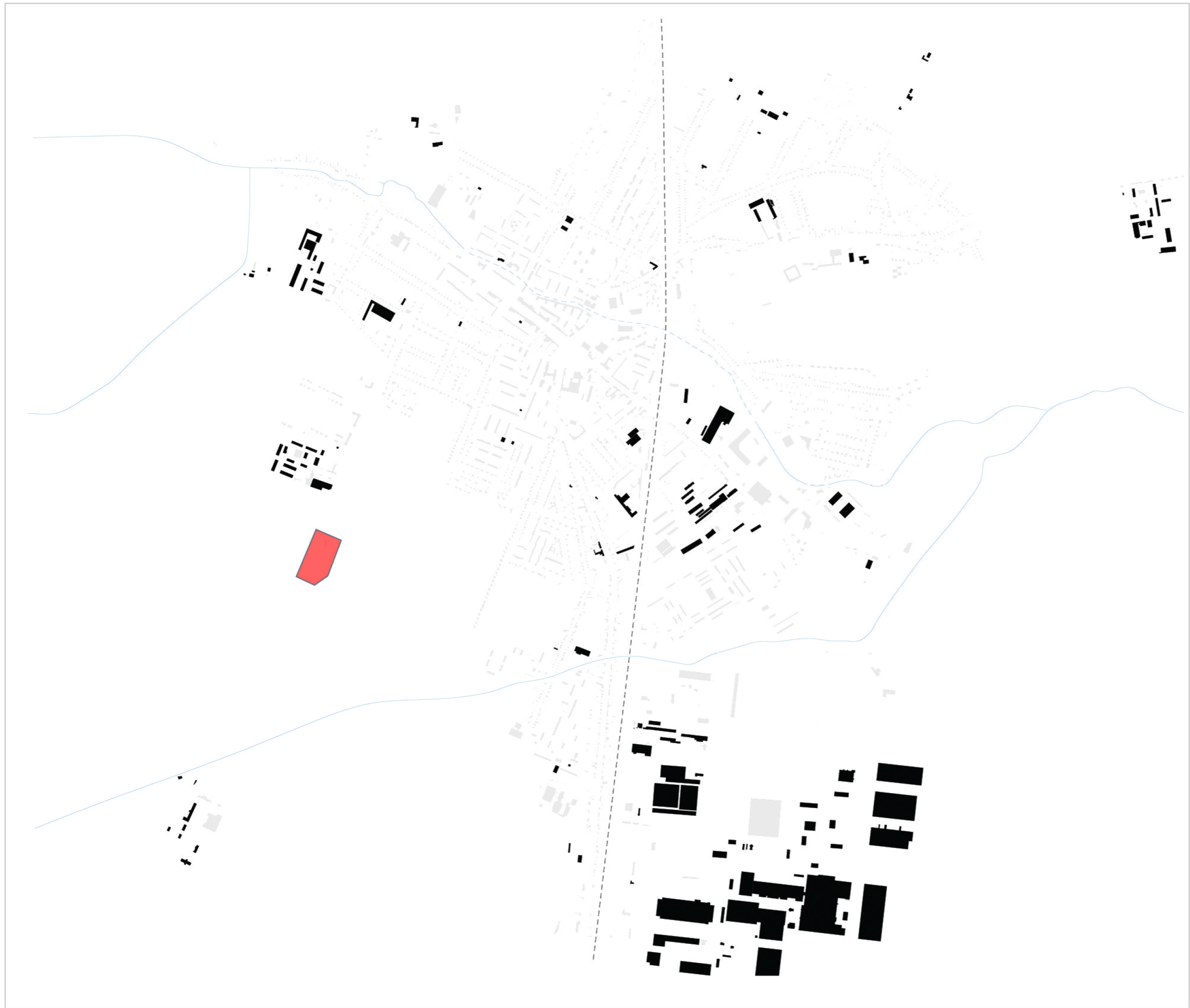
- SOUČASNÁ ZÁSTAVBA
- BYDLENÍ
- VODNÍ TOKY
- ŽELEZNICE
- ŘEŠENÉ ÚZEMÍ



- SOUČASNÁ ZÁSTAVBA
- SLUŽBY
- VODNÍ TOKY
- - - ŽELEZNICE
- ŘEŠENÉ ÚZEMÍ



- SOUČASNÁ ZÁSTAVBA
- PRŮMYSL
- VODNÍ TOKY
- ŽELEZNICE
- ŘEŠENÉ ÚZEMÍ





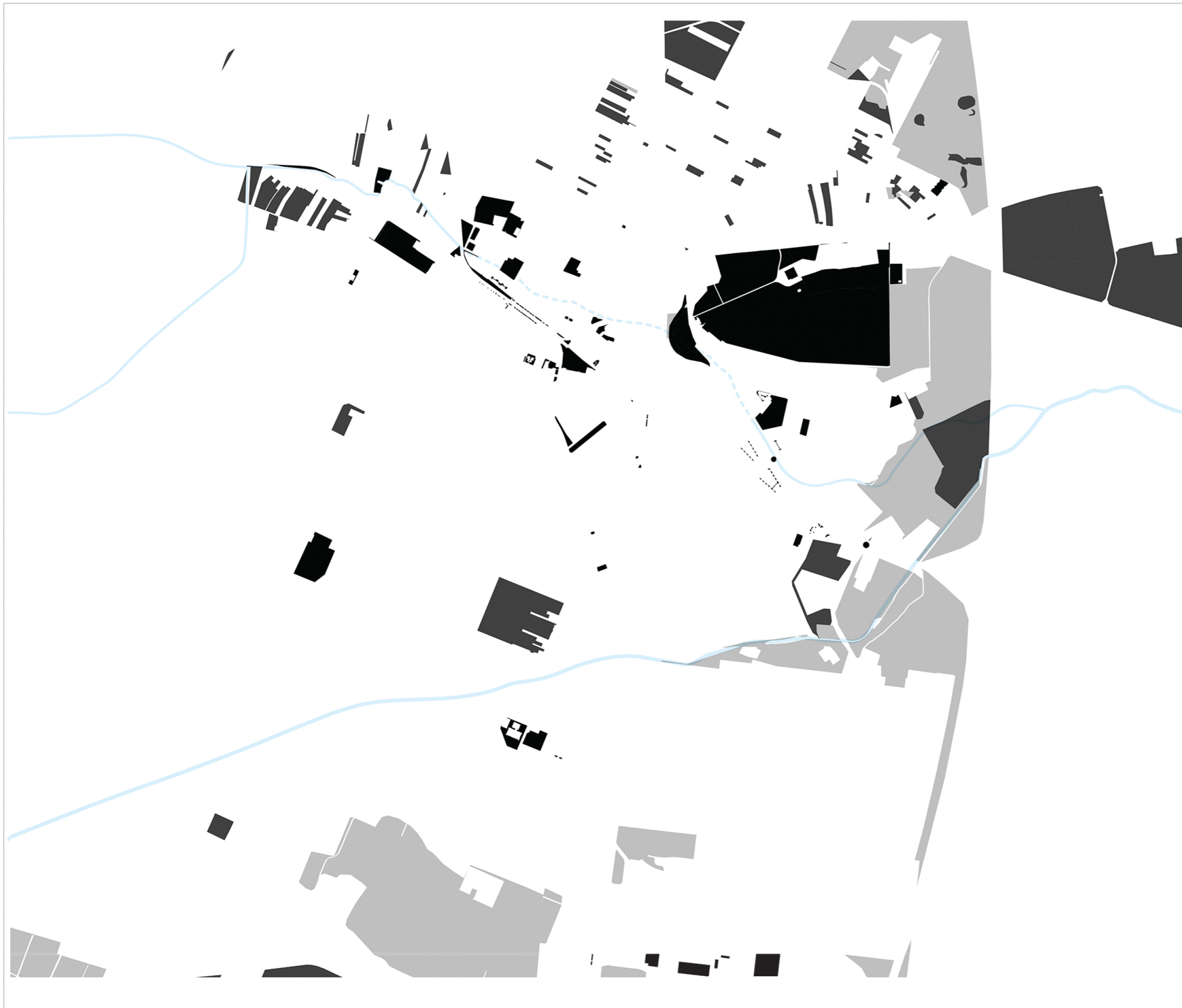
- DÁLNIČE
- HLAVNÍ SILNICE
- VNITROMĚSTSKÁ DOP.
- VODNÍ TOKY
- ŽELEZNICE
- VEŘEJNÁ PARKOVÁNÍ
- ŘEŠENÉ ÚZEMÍ



- VODNÍ TOKY
- ŽELEZNICE
- TRASA A
- TRASA B
- TRASA C
- TRASA D
- TRASA E
- ŘEŠENÉ ÚZEMÍ
- ZASTÁVKA MHD



- VODNÍ TOKY
- ŽELEZNICE
- SOUČASNÁ INFRASTR.
- STÁVAJÍCÍ CYKLO.
- PLÁNOVANÉ STEZKY



- PARKY
- LOUKY
- LESY



- SOUČASNÁ ZÁSTAVBA
- VODNÍ TOKY
- ŘEŠENÉ ÚZEMÍ
- ŽELEZNICE
- SILNICE
- OBLASTI
- UZEL
- HRANICE
- VÝZNAMNÝ PRVEK





STARÝ CINTORÍN

- Vznikl začátkem 18.stol.
- Původní cintorín vznikl v 17. stol.
- Stál u kostela Sv. Trojice
- Koncem 18. stol. pustnul
- Při jeho likvidaci byly pozůstatky přestěhovány Starý cintorín
- Zařazen k chráněným památkám města Malacký
- Jsou zde pochováni nejznámější osoby Malacké historie
- Kapacita je skoro zcela zaplněna

KOSTEL NEJSVATĚJŠÍ TROJICE

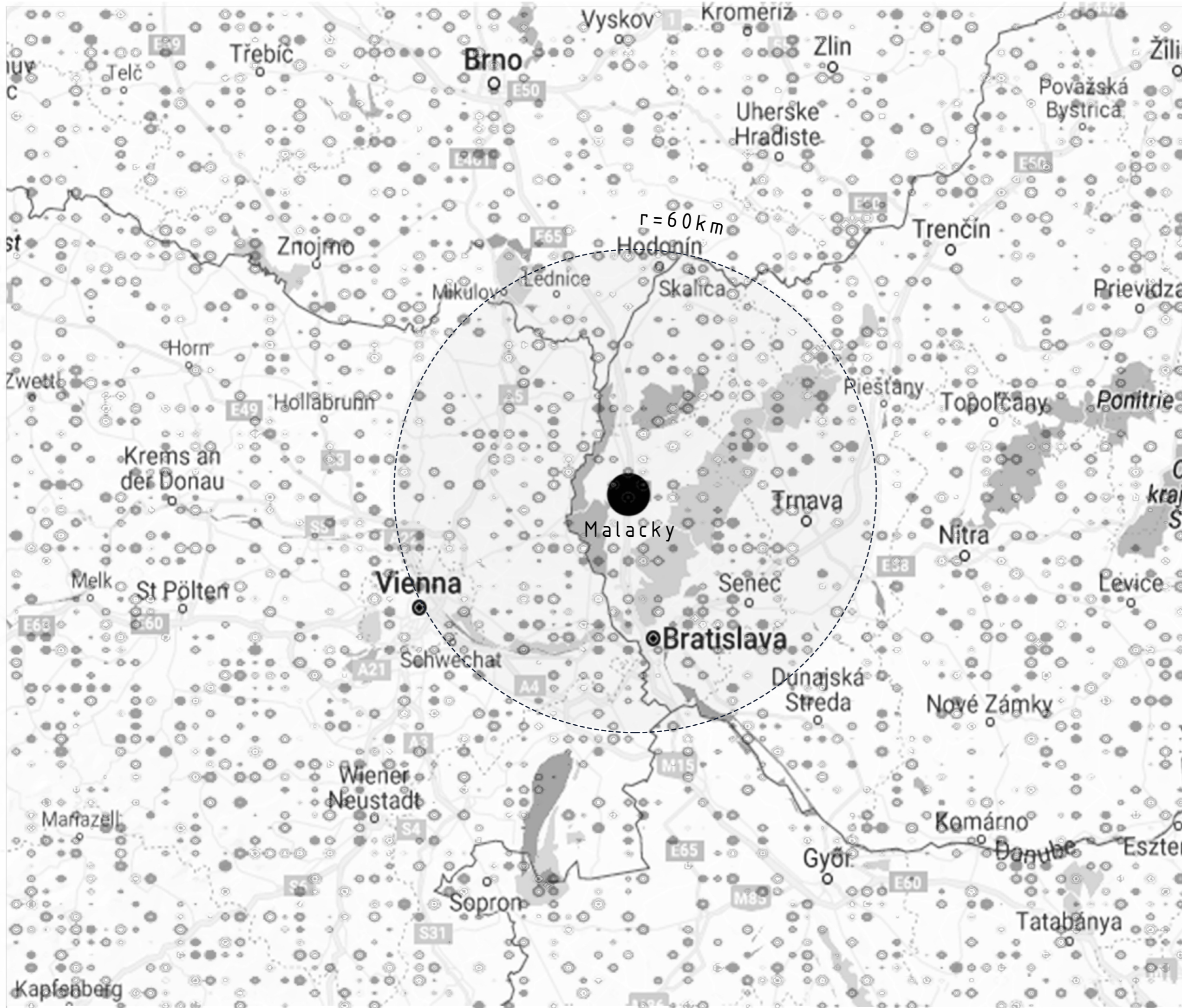
- Farský kostel
- V minulosti centrem Malacký
- Procházela zde cesta z Moravy do Bratislavy
- Okolo vzniklo první náměstí
- Původně evangelický kostel 3/4 16. stol.
- Barokizace do dnešní podoby byla provedena po požáru v 19.stol.
- 1672 byla přistavena Renesanční věž, později i sakristie
- Pod presbiteriem a částí hlavní lodě jsou situovány krypty
- Býval centrem duchovního života až do 20. stol., kdy ho nahradil Černý klášter - přesun náměstí
- Národní kulturní památka

MALACKÝ ZÁMEK

- Původní Barokní kostel
- čtyřkřídlová budova s nádvořím
- Postaven začátkem 17. stol.
- Rekonstrukce v 19. stol přinesla dnešní klasicistní vzhled
- Barokní zahrada okolo se změnila na Anglický park
- Areál zámku lemován kamenou zdí
- V minulosti se v parku nacházely fontána, jízdárna, skleníky, dům zahradníka a vrátného
- Areál zdobí rybník
- Dnes v zrekonstruovaných prostorách probíhají umělecké výstavy a přednášky

ČERNÝ KLÁŠTER

- Původní umístění kostela, který byl ohrazen hradbami se 4 věžmi v rozích
- S novým majitelem byl přestavěn kostel na klášter
- od 19. stol. začaly přibývat okolo kláštera stavby
- Klášter má vlastní školu
- Má vlastní knihovnu se sbírkou prvotlačí z 15. stol.
- Vysvěcený roku 1660
- Ke kostelu vystavěna kaplička Svatých schodů (napodobenina jeruzalémských schodů, pod každým schodem jsou zaomítané relikvie svatých)
- 1720 vystavěn Barokní oltář
- 1741 přibyl v Presbitáriu epitaf Uherského mikuláše
- koncem 18. stol přibýly boční lodě s oltáři
- Pod klášterem jsou ukryty rozsáhlé krypty
- 1928 nechali Františkáni vymalovat klášter do dnešní podoby
- Dnes je v jeho prostorech fara a obnovená škola
- Národní kulturní památka



HŘBITOVY

SR

Celkový počet - 2068

Bratislava	21
Trnava	4
Piešťany	3
Senec	4
Senica	3
Pezinok	3
Malacky	2

ČR

Celkový počet - 5095

Hodonín	2
Břeclav	4
Lednice	2
Mikulov	2
Valtice	1

AUT

Celkový počet - 4247

Vídeň	41
Gänserndorf	3
Heinburg	2
Mistelbach	2
Wolkersdorf	3

MALACKY

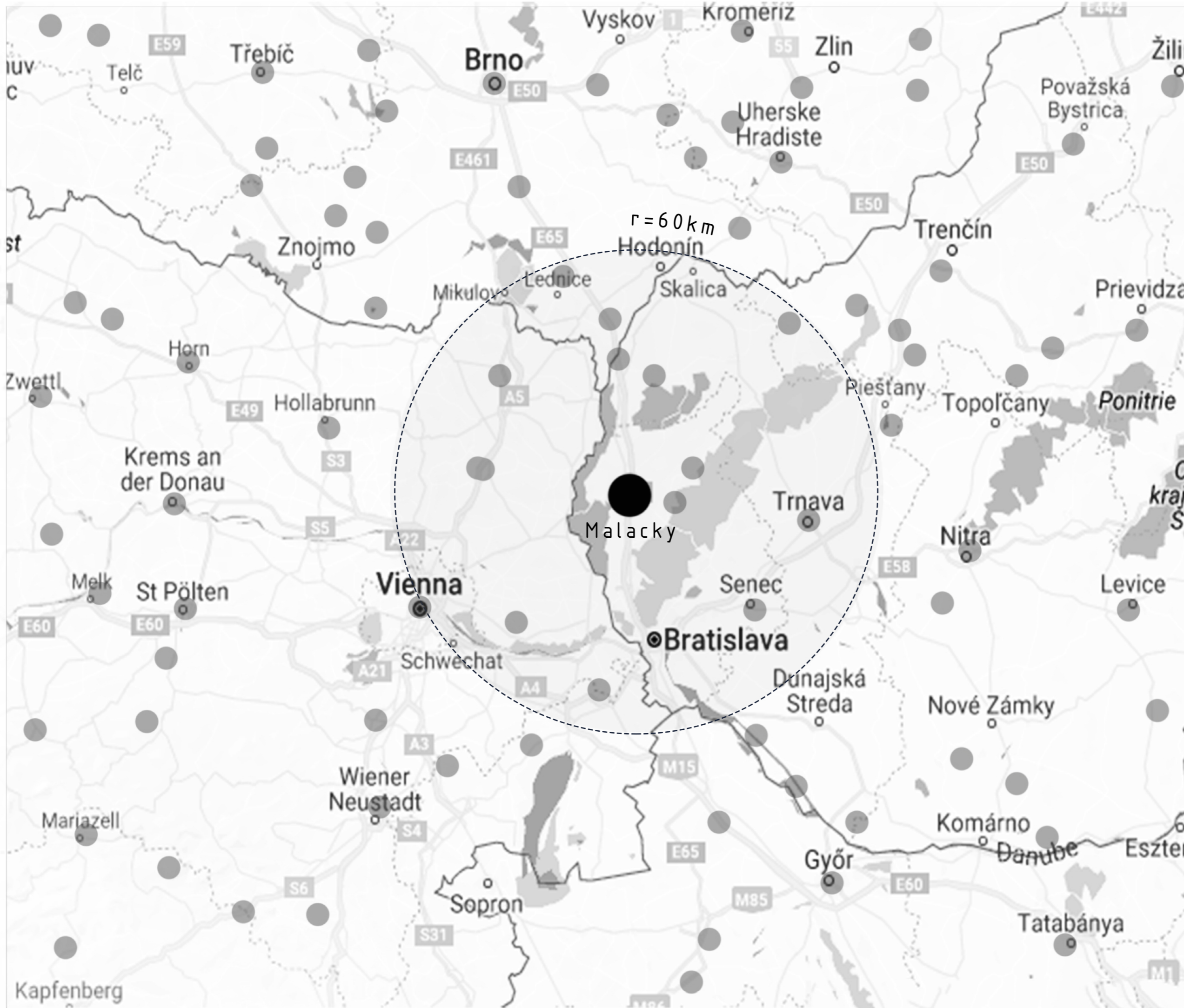
1. Starý hřbitov od 1755

2. Nový hřbitov
V 70. letech 20. století

3. Židovský hřbitov
od začátku 19. století

SMUTEČNÍ SÍŇ Malacky

Dům smutku se nachází na jihozápadní části Malacek na cestě Mládeži, v spojnici Malacek a obce Vinohrádek. Pozemek je ze 6/20 soukromých občanů a 14/20 je majetkem státu. Dům smutku je umístěn podle zastavovací studie hřbitova na severní straně lesíka. Odstup od cesty Mládeže vytváří dostatečný rozptylový prostor a izolační zeleň.



V 70. letech 20. století byl v Malackách vybudovaný nový cintorín na jihozápadě města na Cestě mládeže - při cestě na Vinohrádek. Součástí areálu cintorína je také dům smutku.



1889



1934



1938



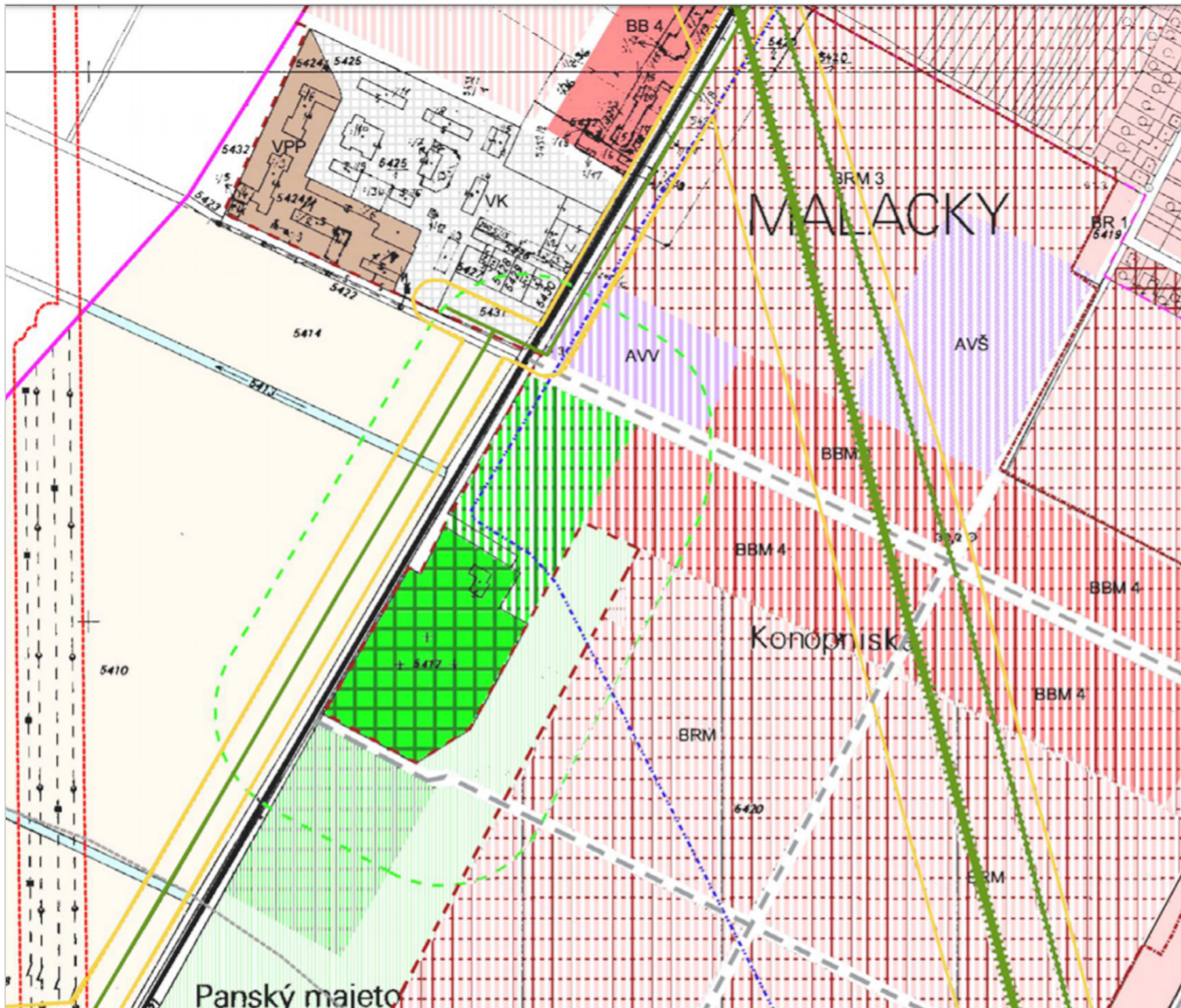
1955



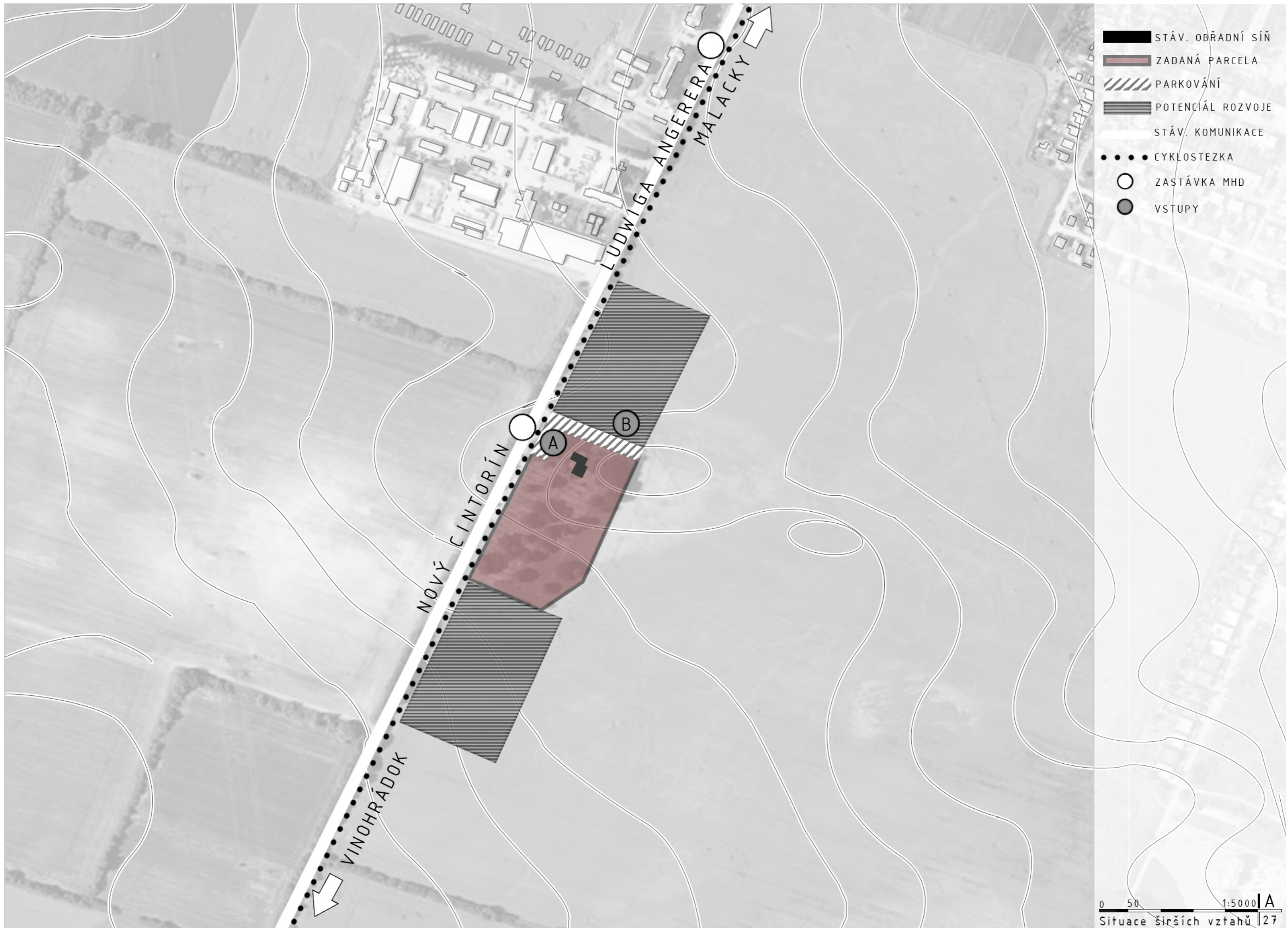
1964



1990



- Verejná zeleň
- Parky
- Zeleň cintorínu
- Ochranná zeleň
- Zeleň komunikácií
- Záhradkárske osady
- Lesy
- Rodinné domy (BR)
- Rodinné domy mestského typu
- Hranica Vojenského obvodu Záhorie
- Hranica zastaveného územia - stav
- Hranica zastaveného územia - návrh
- Trasa „optokábla“



- STÁV. OBŘADNÍ SÍŇ
- ZADANÁ PARCELA
- PARKOVÁNÍ
- POTENCIÁL ROZVOJE
- STÁV. KOMUNIKACE
- CYKLOSTEZKA
- ZASTÁVKA MHD
- VSTUPY



I



II



III



IV



V



VI



VII



VIII



IX



R

ZŘIZOVÁNÍ NOVÝCH HŘBITOVŮ

(zákon č.183/2006 Sb., o územním plánování a stavebním řádu a zákon 193/2017 Sb., o pohřebnictví)

§ 17 zákona 193/2017 Sb., o pohřebnictví

Zřízení veřejného pohřebiště

Veřejné pohřebiště lze zřídit na návrh obce nebo registrované církve a náboženské společnosti jen na pozemku v jejich vlastnictví na základě rozhodnutí o změně využití území podle zvláštního právního předpisu 14) a následného povolení stavby, je-li podle tohoto právního předpisu vyžadováno. Dotčenými orgány jsou vždy také krajská hygienická stanice, která vydává stanovisko z hlediska ochrany veřejného zdraví, obecní úřad obce s rozšířenou působností, který vydává stanovisko z hlediska souladu s územně plánovací dokumentací a z hlediska uplatňování cílů a úkolů územního plánování, a vodoprávní úřad, který vydává stanovisko z hlediska ochrany podzemních vod. Mají-li být součástí veřejného pohřebiště hroby nebo hrobky, je obec nebo registrovaná církev a náboženská společnost povinna kromě podkladů stanovených zvláštním právním předpisem 14) předložit i výsledky hydrogeologického průzkumu, z nichž je patrné, že pozemek je k takovému způsobu pohřbívání vhodný. Ke zřizování jednotlivých hrobů, hrobek, úložišť jednotlivých uren a hrobových zařízení na pohřebišti není třeba rozhodnutí o jejich umístění podle zvláštního právního předpisu 14) ani povolení stavby.

14) Zákon č. 183/2006 Sb., o územním plánování a stavebním řádu (stavební zákon), ve znění pozdějších předpisů.

- Pro pohřebiště musí být zvoleno místo, vyhovující hygienickým, pietním a estetickým požadavkům.
- Pohřebiště musí být napojeno na síť veřejné dopravy.
- Vyžaduje se lehká, vzdušná a propustná zemina (hydrogeologický průzkum) a vzdálenost pitné vody (určuje hygienik), nemá být menší než 150m.
- Terén mírně vyvýšený s dobrou možností odtoku povrchových a spodních vod (nikoliv směrem k obytným budovám) a mimo inundační území.
- Pro rámcový odhad velikosti funkční plochy pohřebiště je možno vycházet z průměrného požadavku 3 - 5m²/obyv.. bez ohledu na způsob pohřbívání, včetně zeleně, cest a ostatních ploch.

TYPLOGICKÉ PODKLADY PRO HŘBITOVY

Pohřbívací plocha

(Pp) je odvislá na výhledovém počtu obyvatel sídla (O), na procentu úmrtnosti za rok (Ú = 1 - 1,5%), na druhu a průměrné velikosti hrobu (H = 1,5 - 3,6m²) a délce pohřbívacího cyklu (C = 10 - 30let)

Vypočítá se podle vzorce:

$$Pp = O \times \frac{Ú}{100} \times C \times H$$

Výsledek stanoví v ha pohřbívací plochu (při členění pohřbívacích ploch pro klasické hroby je třeba počítat 30% plochy a 70% pro urnové hroby), která je součástí celkové plochy a musí být doplněna plochami zeleně, komunikací apod.

	Pohřbívací plán	Zeleň a cesty
Pohřebiště pravidelné	30 - 50%	50 - 70% (K = 2 - 3)
nepravidelné (parkového nebo lesního typu)	20 - 30%	70 - 80% (K = 3 - 5)

Celková plocha pohřebiště P_c

Včetně zeleně, cest a ostatních zařízení se vypočítá dle vzorce tak, že pohřbívací plocha P_p vynásobí koef. K (2 - 5).

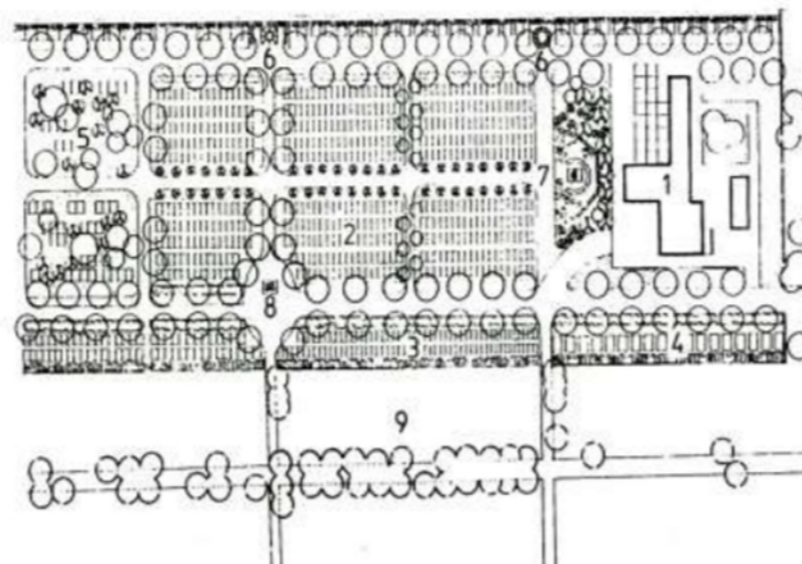
$$P_c = P_p \times K$$

- Hrobové místo pro dospělé se doporučuje 1250 x 2700 mm (min 1200 x 2700mm), pro dvoj-hrob pak 2500 x 2700mm
- Hrob dětský 1400 x 1000mm
- Hloubka hrobu min. 1500mm (max. 2000mm)
- Dno hrobu nebo hrobky musí ležet nad úrovní kolísání hladiny podzemní vody
- Urnový hrob s pomníčkem 1000 x 1300mm
- Urnový hrob s epitafní deskou 1000 x 1000mm
- Velikost rakví: (dle ČSN 49 3160 Rakve)
výška 450 - 550mm (vyjímečně 640 - 750mm)
šířka 800 - 900mm
délka 1980 - 2250mm
- Výkop hrobu spadá do stavebního a živnostenského zákona!
- Buňka pro uložení uren (až 5ks) 600 x 600mm, výška 400mm
- Rozměr betonové buňky kolumbaria 400 x 400 x 400mm
- Šíře hlavní cesty 2200 - 3000mm
- Obslužná doplňující komunikace 1500 - 2000mm
- Přístupové komunikace k jednotlivým skupinám nebo řadám hrobů 600 - 1200mm
- Mezi jednotlivými hroby 300mm

MĚSTSKÝ HŘBITOV

Městské hřbitovy s geometrickým uspořádáním ploch. Hlavně v městském prostředí zlepšují poměr zeleně v přepočtu na obyvatele a tvoří důležitý urbanistický prvek. Nové hřbitovy se plánují v územních plánech na okrajích města s lehce dostupnou městskou dopravou. Základní rozvrh plochy je buď geometrický, nebo přírodní.

- **Členění ploch:** pro klasické hroby je třeba počítat 20% z plochy a 80% pro urnové hroby
- **Náhrobky:** velikost a materiál by měl být určen projektantem.
- **Zeleň:** založení zeleně je třeba provést dle odborně zpracovaného projektu
- **Komunikace:** stanovit dostatečné parametry na možnosti údržby mechanizace
- **Odpočinková místa:** je nutno vytvořit esteticky vhodná odpočívadla
- **Odstranění odpadků:** systémově řešit umístění odpadkových košů a boxy pro umístění odpadových nádob
- **Voda:** u každého oddělení je třeba zřídit snadno dostupný zdroj vody
- **Osvětlení:** počet světelných bodů může být mírně snížen oproti ČSN
- **Sociální zařízení:** musí odpovídat všem hygienickým požadavkům
- **Orientační členění:** u větších hřbitovů řešit výtvarně systém orientačních tabulí a veřejný
- **Parkovací plochy:** dle ČSN



Samostatná sakrální stavba se nazývá kaplí, je-li prostorově malá, pokud se v ní nekonají pravidelné bohoslužby nebo pokud slouží omezené skupině věřících (například klášterní, školní nebo soukromá kaple). Kaple tak označuje velmi odlišné modlitební prostory a budovy od otevřených výklenkových kaplí až po velkolepé palácové kaple a s velmi rozmanitým určením (soukromá kaple, křestní kaple, pohřební kaple).

Slovo „kaple“ pochází z latinského „cappa, capella“ (plášť, baldachýn, stříška) a v různých odvozeninách se rozšířilo do všech evropských jazyků. S významem sakrálního prostoru či modlitebny se poprvé vyskytuje v 7. století a vzniklo patrně, když se v pařížské královské modlitebně uchovával jako říšský klenot merovejské říše (domnělý) legendární plášť římského důstojníka a později biskupa a křesťanského misionáře, svatého Martina z Tours (†397), pozdějšího patrona Francie. Capella se postupně stala označením této modlitebny a dalších palácových kaplí evropských panovníků a odtud i pro další a další druhy kaplí. Kněz, který obstarával bohoslužby v kapli, se nazýval kaplan. Ve vrcholném středověku znamenala capella i hudební a pěvecký soubor kostela, odtud pochází i české „kapela“.

Kaple souvisely s lidovou zbožností často víc než kostely, vznikaly často spontánně, ve volné krajině a z darů věřících, a proto je jich zejména v katolických krajích tak mnoho typů a druhů. Lze je třídit podle velikosti, podle stáří a stavebního slohu, podle funkce atd.

JEDNÍM ZE ZÁKLADNÍCH JE ROZTŘÍDĚNÍ PODLE TYPU:

Výklenková kaple (také otevřená, poklona) je drobná otevřená stavba, nanejvýš oddělená mříží, v níž je umístěna socha nebo obraz, případně stolek s květinami. Věřící do ní nevstupují a modlí se nebo zpívají venku. Výklenkové kaple či poklony byly zvláště oblíbené v barokní době a v katolických krajích se stavěly ještě počátkem 20. století. Výklenkové kaple v otevřené krajině lemovaly poutní cesty a tvořily zastavení tzv. křížové cesty. V některých zemích se výklenkové kaple označují jinak a mezi kaple se nepočítají.

Boční kaple velkých kostelů a bazilik jsou menší kryté prostory, otevřené do kostelní lodi, často s oltářem a od hlavního prostoru oddělené mřížkou. V katolické liturgii slouží jako eucharistické pro soukromou pobožnost, jako křestní, zpovědní, pohřební nebo votivní, v historii bývaly také místem bohoslužeb různých cechovních a modlitebních bratrstev. Ve středověku se řadily do věnce kolem závěru za hlavním oltářem, v příčné lodi a pak i podél bočních lodí, jako je to například v pařížské nebo pražské katedrále. V renesanci a v baroku úplně nahradily boční lodi, což výrazně sjednotilo vnitřní prostor kostela.

Kryté a více méně samostatné síňové kaple (také interiérové nebo prostorové), do nichž se vstupuje, byly pravidelně součástí klášterů, hradů, paláců i nemocnic, kde sloužily řeholníkům i řeholnicím, zaměstnancům i pacientům. V Rakousko-Uhersku až do jeho rozpadu 1918 byly samozřejmě součástí veřejných škol, kde dnes slouží jako slavnostní auly pro různá celoškolská shromáždění. Zasedací síň české vlády v prvním patře Strakovy akademie byla původně kaplí pro ubytované studenty, v Zrcadlové kapli Klementina se pořádají koncerty a výstavy. Zvláštní kapitolu tvoří kaple židovské, islámské, buddhistické atd., podobně jako mezikonfesijní či ekumenické modlitební kaple na letištích, v nemocnicích nebo u dálnic.

Samostatně stojící kaple (například hřbitovní) jako vedlejší bohoslužebné prostory často s nepravidelnými bohoslužbami se používají také jako koncertní a výstavní místnosti, což i katolické církevní právo připouští. Na velkých poutních místech bývá řada samostatných kaplí spojených ambity (například Svatá Hora u Příbrami, Bílá Hora, Křtiny u Brna), které umožňovaly, aby jednotlivé (zpravidla farní) skupiny poutníků mohly mít samostatné bohoslužby. Podle katolického církevního práva lze mši sloužit pouze v kapli řádně vysvěcené.

Některé drobné sakrální stavby jsou na pomezí mezi výklenkovou a síňovou kaplí. Prostor výklenku může být oddělen vrátky, dvířky či otevíratelnou mříží, nicméně se do něho vstupuje jen pro údržbu nebo výzdobu. V době osvícenství nařídil Ohňový patent, aby v každém venkovském sídle typu vesnice byla z protipožárních důvodů zvonice. V Čechách tak vzniklo mnoho drobných staveb se sdruženou funkcí kaple, zvonice, případně i hasičské zbrojnice.

Chapel Maria Magdalena

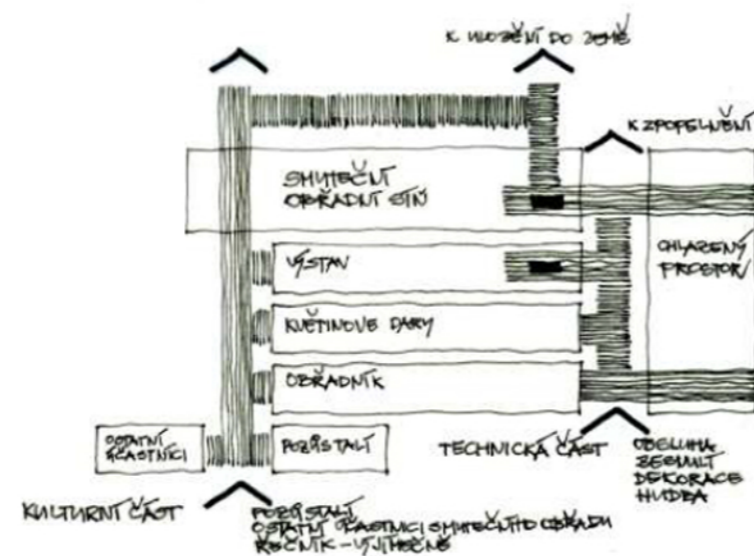
Text zdroj: <https://cs.wikipedia.org/wiki/Kaple>



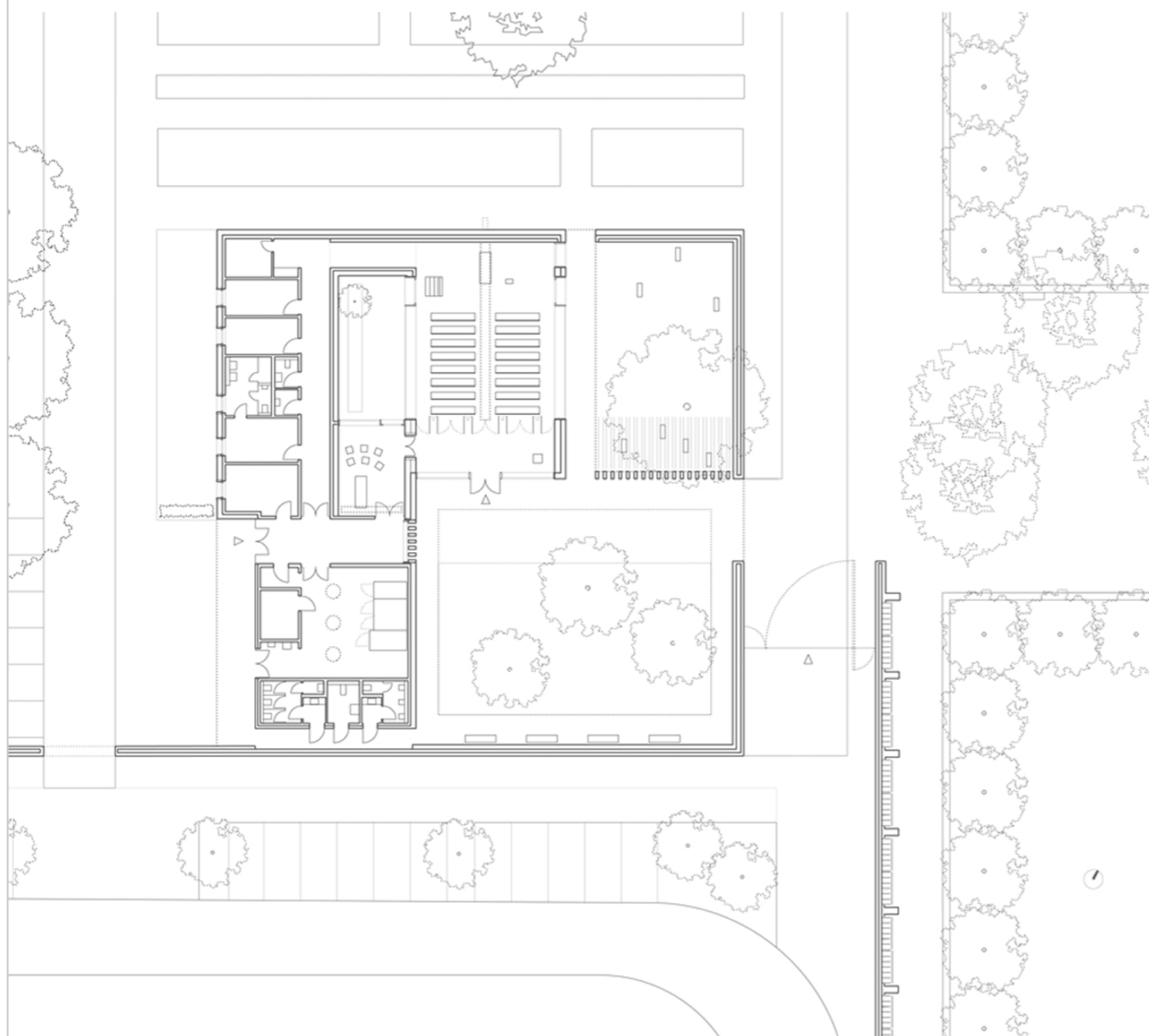
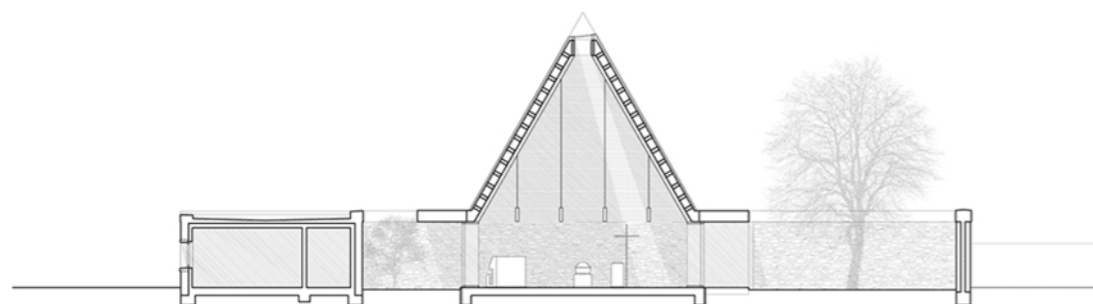
TYOLOGIE SMUTEČNÍCH SÍNÍ

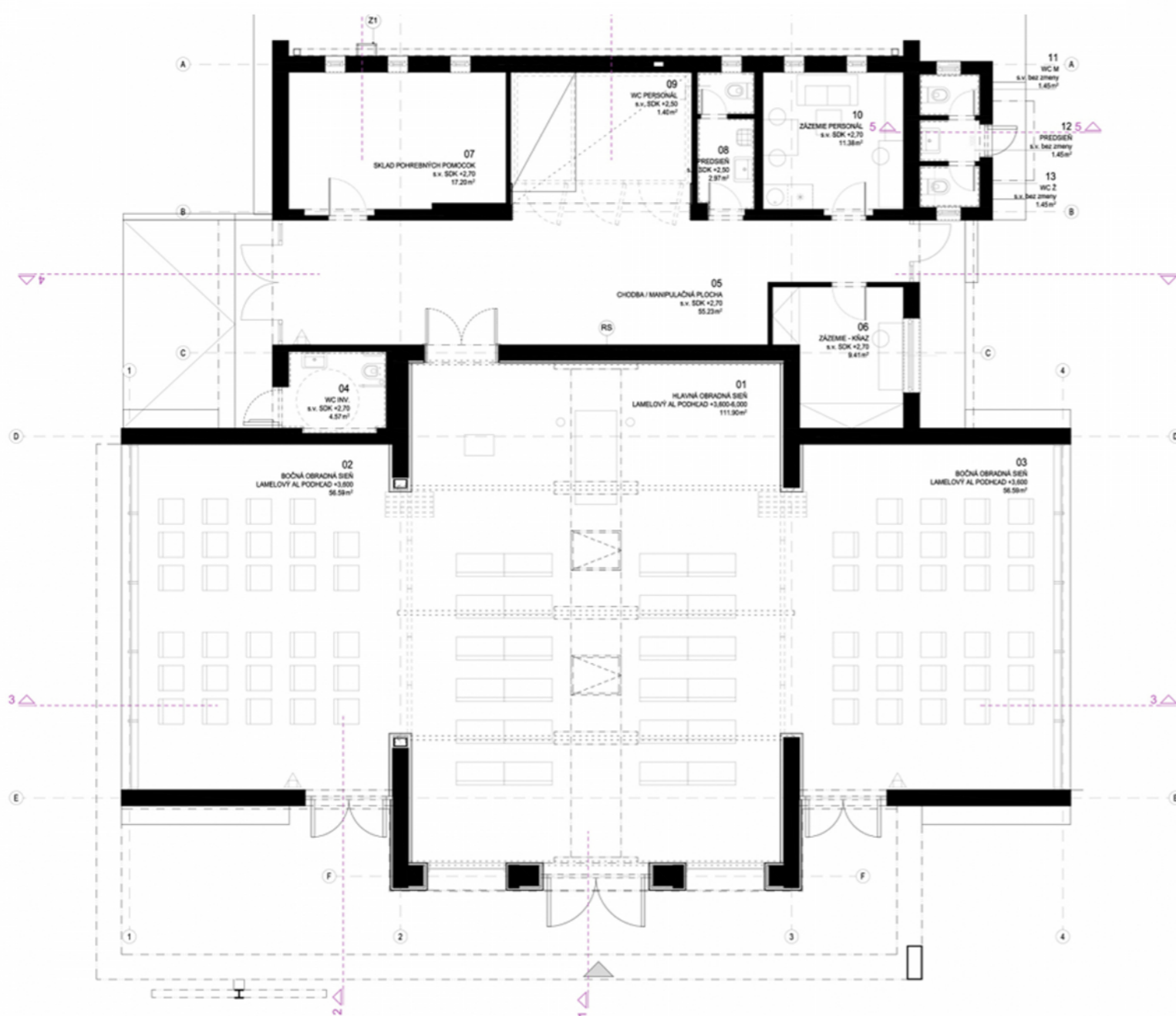
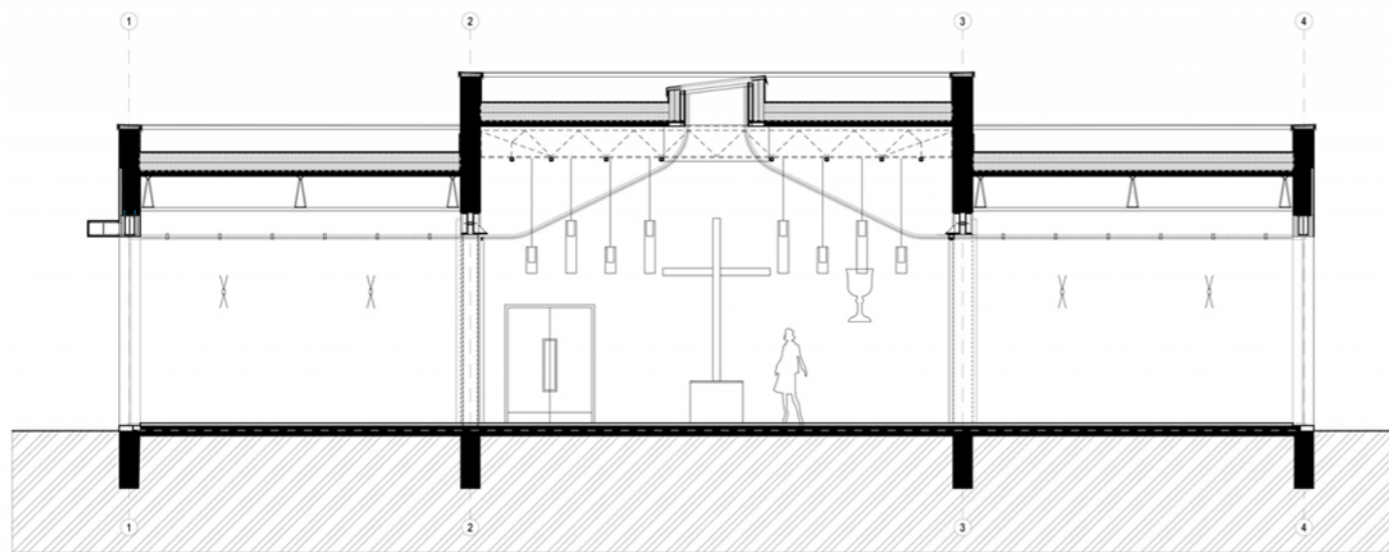
- smuteční síně by neměly mít více jak 120 m² a méně než 60 m²
- každá smuteční síň by měla mít možnost zvětšení plochy až pro 250 lidí
- vstup musí být krytý
- vestibul může být v případě potřeby otevřen pro zvětšení kapacity
- obřadní síň musí obsahovat:
 - katafalkt (vyvýšení pietní místo pro vystavení rakve se zesnulým)
 - usazení 3 - 5 řad
- prostor na stojící osobu 0,4 m²
- prostor na sedící osobou 1 m² včetně uličky
- čekárna v blízkosti síně 16 - 22 m²
- výstav zesnulého v návaznosti na čekárnu
- prostor pro umístění hudebníků
- kancelář hřbitova 8 - 12 m²
- toalety se navrhují dle kapacit síně
- manipulační prostor v technické části pro převoz vozíku šířky 2700 mm
- šatna, hygienické zázemí a denní místnost pro personál
- sklad, hrobníka, zahradníka, rekvizit, mobiliáře, květin, úklid
- příjem a příprava

PROVOZNÍ DIAGRAM SMUTEČNÍ SÍNĚ (KULTURNÍ ČÁST
A
MANIPULAČNÍ PROSTOR (TECHNICKÁ ČÁST)



ZDROJ: Ing. arch. Jan Kovář, 30.10.2018, PhDr. Mgr. Naděžda Špatenková PhD.





Rekonstrukce domu smutku v
Dunajskej Strede, Slovensko

Pavol Holík, Ján Hobrľa
Projekt 2017-2018
Realizace 2018

Zdroj: www.archinfo.sk

Chapel Maria Magdalena,
Zollfeld, Austria

Sacher.Locicero.Architectes
-Gerhard Sacher
2014

Zdroj: www.archdaily.com

