

II. INDOCHINA

A. Some Notes on the Sa-huỳnh Complex

By OLOV R. T. JANSE

IN October 1939, the Director of the École Française d'Extrême-Orient entrusted me with the task of conducting archæological explorations in Southern Vietnam (Janse 1942) and for one week I carried out some excavations in the vicinity of the Sa-huỳnh village (Quáng-ngãi province), where previously a large number of ceramics and other artifacts had been gathered (Parmentier 1924). Pending the completion of a more comprehensive study, to be included in Vol. IV of my *Archæological Research in Indochina* (in preparation), I wish to draw attention to some problems related to the Sa-huỳnh complex which can be solved only through more extensive comparative research. In this connection, it is relevant to discuss briefly how our findings were made.

Sa-huỳnh is primarily a burial-jar site. The funerary urns appear in small groups, each one containing from two to eight urns. There was no trace of a tomb construction (Pls. I and II *a-b*); if any existed, it must have been made in some organic matter which has completely disappeared. As the urns are located close to the shore we may ask ourselves if they were not originally placed in a boat. In one case (group 6, Pl. II *a*), three big jars were placed in a row, perpendicular to the beach, an arrangement which may suggest that the urns had been placed in a longboat. In other cases the urns were placed in seemingly irregular ways as shown in Pl. II *b*. It is conceivable that they had been placed in a wickerwork boat, of a circular type which is still in use in Southern Vietnam (Pl. III *a*). In several cases the upper part of the urns were broken and missing, possibly due to the action of the wind and the shifting sand. Beliefs in a posthumous voyage to an overseas paradise or some Islands of the Blessed has been very widespread in the old world and we have ample evidence of practices connected with such beliefs in Southeast Asia.

Some of the big bronze drums of the Đongson types show ghost ships conducted by a bird and carrying the deceased beyond the horizon. The Chinese Chronicles mention in relation to Founan, the custom of putting the remains of the deceased at sea or in the water. Recently Tom Harrisson has discovered ancient boat burials in Sarawak about which he writes, 'The Ngadju bamboo and wood carvings . . . have often been indicated as pointing directly to the Đongson tradition from Indochina's Bronze Age. But hitherto no direct archæological link has been discovered between the prehistoric Đongson proper on the mainland and in Borneo' (Harrisson 1958). In 1937 I attended the cremation of a Buddhist monk in Cambodia and saw how the ashes of the cremated monk, placed in a silver bowl, were brought to a dragon-shaped boat, moored on a nearby river, and the boat drifted out on the river where the ashes were strewn over its waters.

The burial-jars at Sa-huỳnh are too small to contain the body of a full-grown individual so we can assume that the remains of bones found in the jars belong to

secondary burials, comparable to those which until recent times have been quite frequent all over Vietnam. If the burials at Sa-huỳnh are in some way connected with beliefs in a posthumous voyage across the seas, we have reason to ask ourselves if the elaborate 'first day' rites, still bestowed upon the sacred stranded whales are not to be regarded as the survival of or a counterpart to the ancient urn-burials. The 'whales', when discovered, are ceremoniously buried for several years; subsequently their bones are uncovered, washed. They are then deposited with due respect in a wooden coffin which is placed behind the altar of shrines still seen along the coast in the south, and dedicated to the worship of the whales. The roof of such shrines are decorated with two whales, instead of dragons, as shown in Pl. III b. On the worship of these sea monsters, see the interesting study by J. Y. Claeys, 'Le Culte de la Baleine' (1959).

Several of the jars were covered with trunconical lids, red or ocre coloured and with a meander-shaped pattern (Fig. 1 and Pl. II a; see also Parmentier 1924: pl. IV A and fig. 2 and Janse 1944: pl. 18). The lids are reminiscent of hats still used by the Burmese. If the resemblance with a hat is not entirely accidental, we may have here evidence of the 'animated' urns. Many such urns have been found in Eurasia and in Southeast Asia where their worship is still widespread (Janse 1951).

Our excavations at Sa-huỳnh brought to light ceramics of the same form and pattern as those described by Parmentier (1924). However, we never found any trace of the curious vases reproduced by him (1924: pl. IV b-d). This fact raises the question: 'Were these vases really found at Sa-huỳnh?' I am indebted to Mr Ngiem Thâm, Director of the Archaeological Service of Vietnam for bringing to my attention that identical vases are made in nearby Vinh-hoa, by the Cham population. The vases are used for mixing *sea water* with the *white* sediments produced in the nearby health sources a Vinh-hoa, of ancient reputation. The concoction is used for washing (purifying) the corpses of individuals, who in lifetime had important positions. White has been considered in Eurasia since time immemorial as the colour of light and life. In modern Vietnam the mourning colour is still white. It is possible that the bright white colour of the sand at Sa-huỳnh has been a factor contributing to the selection of this spot as a burial ground.

Approximately five kilometres north of the Sa-huỳnh vilage, near the Phu-coc locality, we gathered scattered potsherds from the surface of the dunes (Pl. IV a)



FIG. 1. Jar with lid.

(Janse 1944: pl. 17). These ceramics present patterns which are different from the decor of the ceramics found at Sa-huỳnh (Pl. IV *b-i* and V *a-i*, and Janse 1942: pl. 17). In one spot (Pl. VI *a*) we discovered what appears to have been a hearth, made of a few stones. The sand was here mixed with coal and potsherds. Here we found also a stone axe (Janse 1944: pl. 19-*1ab*, and p. 18). The axe should be regarded as a thunderbolt or a charm, a belief still widespread in Southeast Asia. During our excavations at Lach-truong in the Thanh-hoa province I visited a farmer who had placed two shouldered axes on his hearth; he said that he had found the axes accidentally and placed them on the hearth to protect his hut against the lightning (Janse 1951).

The hearth at Phu-coc may be regarded as evidence that there had been a dwelling site at this location; though we made several test trenches, we did not discover any trace of tombs. However, as the custom of burying the dead near the abode of the living has been very widespread in Southeast Asia (Janse 1958: *passim*), it is possible that further diggings may reveal evidence here of tombs.

On the basis of available data, it is not yet possible to determine whether or not the Sa-huỳnh industry is to be regarded as pre-Cham or not. Some comparative material have been found at Đongson (split discs of semi-precious stones, some beads (Pl. VI *b-c*), and bronze bells (Pl. VI *d*) (Janse 1958 et 1942: *passim*), Oc-èo in the Transbassac (potsherds) (Malleret 1951), and in the Philippines (ceramics) (Solheim 1957).

No other urn-burials of the Sa-huỳnh type nor any ceramics of the Phu-coc type have been discovered in Vietnam. However, it has been reported that beads of carnelian similar to those from Sa-huỳnh have been found 12 kilometres north of Phan-thieh near the Mandarin road. East of this discovery are seen a few stone slabs; nearby are large dunes; and it is possible that this find can be taken as an evidence of another urn-burial. It is hoped that further explorations will be carried out at Sa-huỳnh and elsewhere, as they may bring to light more source material which could contribute to solving a puzzling archæological problem.

The excavations at Sa-huỳnh were jointly sponsored by the École Française d'Extrême-Orient and the Harvard-Yenching Institute. The antiquities discovered are deposited in the Peabody Museum of Harvard University, Cambridge, Massachusetts.

REFERENCES

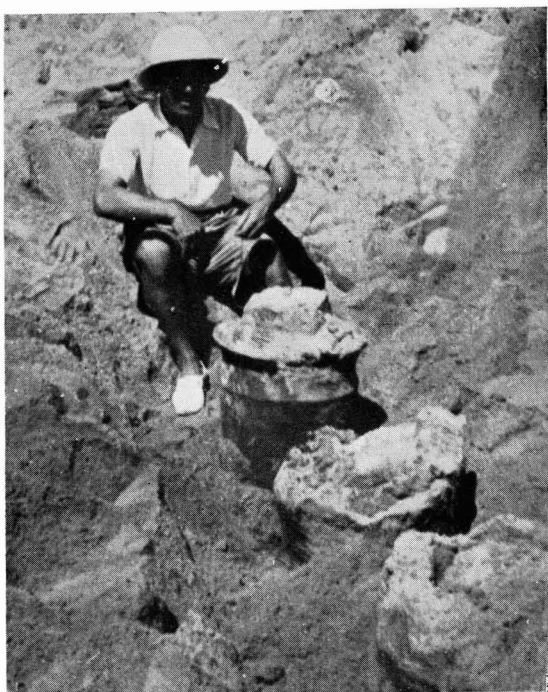
- CLAEYS, J. Y.
1959 Le Culte de la Baleine, *France-Asie*, 160-161, 1175-
- HARRISSON, Tom
1958 The Caves of Niah: A History of Pre-history, *SMJ*, 12 (New Series), 549-595.
- JANSE, Olov R. T.
1942 An Archæological Expedition to Indo-China and the Philippines, *HJAS*, 6, 256.
1951 *Archæological Research in Indochina*, 2, Cambridge, Mass.
1958 *Archæological Research in Indochina*, 3, Bruges, Belgium.
- MALLERET, Louis
1951 Les Fouilles d'Oc-èo (1944). Rapport préliminaire, *BEFEO*, 41, 1, 75-88.
- PARMENTIER, H.
1924 Notes d'Archéologie Indochinoise: VII—Dépôts de Jarres à Sa-huỳnh (Quáng-ngãi. Annam), *BEFEO*, 24, 325-343.
- SOLHEIM, Wilhelm G. II
1957 The Kulanay Pottery Complex in the Philippines, *Artibus Asiae*, 20, 4, 279-288.



a. Beach on the South China Sea near Sa-huỳnh, looking south, where burial jars were found.



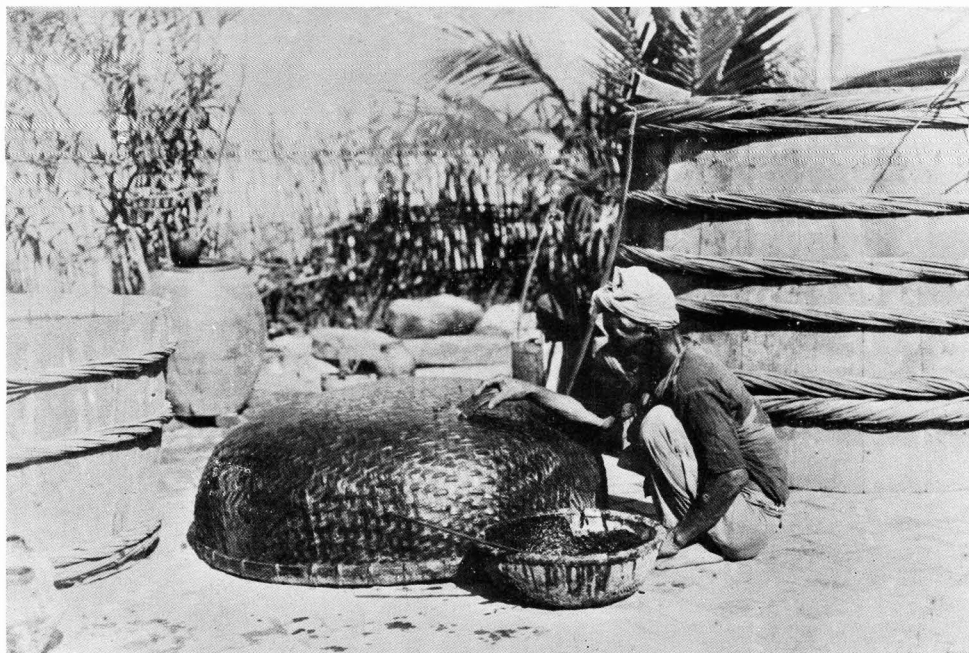
b. Sa-huỳnh funerary urn with cover, group number 5.



Sa-huỳnh funerary urns *in situ*.

a. Group number 6.

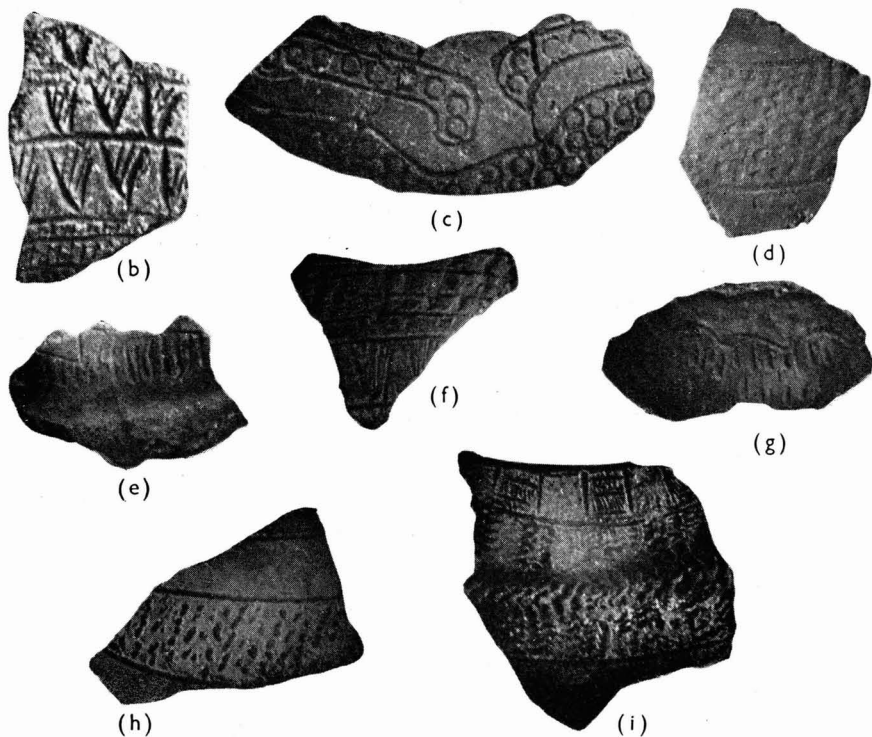
b. Group number 5.



a. Circular boat of wickerwork made water-tight with 'lacquer' coating. Left and right are big barrels for producing *ngoc-mam* (fish-sauce). Cua-be, near Nhatrang, S. Vietnam.

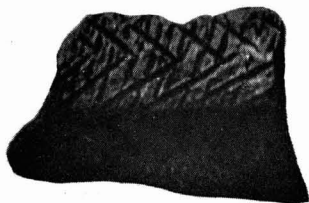


b. Shrine of stranded whales, Nhatrang. In heraldic position on the roof-top are two whales, instead of the usual dragons.

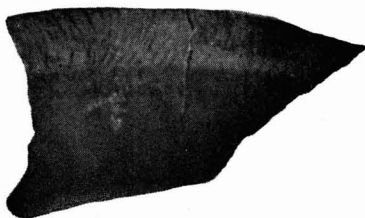


Phú-C'ù (Phu-coc), Quáng-ngãi

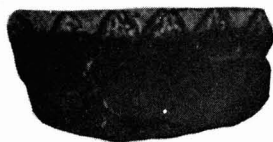
a. Potsherds scattered on the surface of the dunes.
 Incised and impressed body sherds: *b.* 16530, *c.* 16540, *d.* 16517, *e.* 16514,
f. 16531, *g.* 16514, *h.* 16517, *i.* 16536 (Peabody Museum numbers).



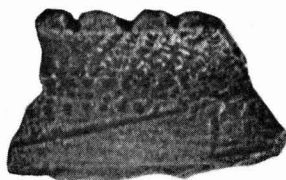
(a)



(b)



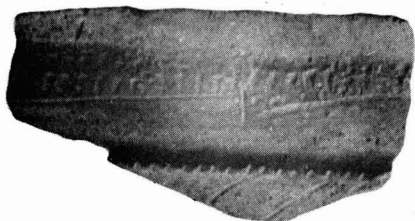
(c)



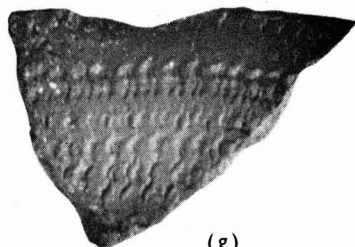
(d)



(e)



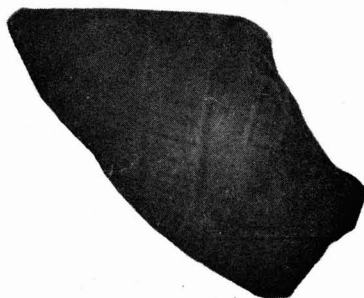
(f)



(g)



(h)

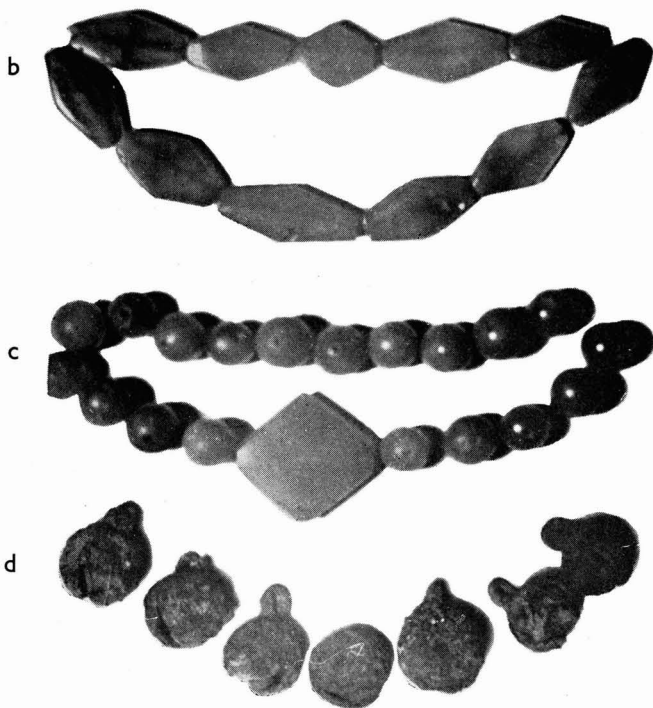


(i)

Incised and impressed rim sherds from Phú-C'u (Phu-coc), Quảng-ngãi: *a.* 16506, *b.* 16508, *c.* 16512, *d.* 16507, *e.* 16507, *f.* 16522, *g.* 16529, *h.* 16511, *i.* 16543.



a. Phú-C'ư (Phu-coc). The arrow points to the dune on whose surface numerous potsherds were found.



b-d. Beads and bells from Thank-C'ư, near Sa-huỳnh.

b-c. Carnelian beads (scale about $\frac{1}{2}$) from group 6:3.

d. Bronze bells (scale about $\frac{1}{2}$) from group 6:2 (3 and 2 indicate the number of the jar).

II. INDOCHINA

B. Quelques poteries de Sa-huỳnh dans leurs rapports avec divers sites du Sud-Est de l'Asie

Par LOUIS MALLERET

LE site de Sa-huỳnh se trouve sur la côte du Viêt-Nam central, dans la province de Quảng-ngãi, à environ 140 kilomètres au Sud de Tourane en 108° 6' longit. Est et 15° 22' latit. Nord. C'est un ancien cordon littoral séparé du continent par une lagune et appuyé à deux promontoires rocheux. Nous l'avons visité en 1957 et avons même pratiqué dans la dune quelques sondages qui nous ont permis de ramener à la surface d'assez nombreux tessons de poterie.¹ Au-delà de la route qui conduit de Tourane à Qui-nhon, il semble qu'il y ait eu un autre point d'occupation humaine et peut-être même plusieurs. L'ensemble de ces établissements dont font partie ceux de Phú-khu'o'ng à quelques kilomètres au Nord et celui de Tan-long au Sud, a permis de mettre en évidence une catégorie de faits archéologiques qu'il ne paraît pas excessif de qualifier de 'culture de Sa-huỳnh', de même que plus au Nord on a pu reconnaître une 'culture de Đông-són' et que nous pourrions caractériser dans le Sud une 'culture d'Oc-èò'. Le site connu depuis 1909 (Anon. 1909) et qui s'insère dans l'âge du fer a été fouillé avec soin, mais d'une manière assez peu méthodique, le peu que l'on en sait est dû aux informations heureusement recueillies par le regretté Henri Parmentier (1924) que l'on trouve presque toujours à l'origine des plus importantes recherches effectuées en Indochine. Madeleine Colani ne s'y est intéressée qu'assez tard et n'a pu livrer qu'un aperçu des données qu'elle avait rassemblées à la veille de la seconde guerre mondiale suivie, comme on le sait, d'évènements qui ont compromis les résultats de beaucoup de travaux et même paralysé les investigations pendant de nombreuses années (Colani 1937: 8-12; 1935: 2, 237-247, pl. CI-CII). Enfin, M. Olov Janse a considéré à juste titre que le site pouvait permettre d'éclaircir certains aspects des anciennes civilisations autochtones en Indochine (Janse 1942: *HJAS*, 6, pls. 14-18).

C'est bien à ce titre que nous avons porté nous-même notre attention sur des objets provenant de la région de Sa-huỳnh ou attribués à celle-ci. A quelques exceptions près, la culture qu'ils représentent semble être demeurée hors de portée des influences chinoise et indienne qui, dans les premiers temps de l'ère chrétienne, se partagèrent la péninsule. Non que le commerce du Nord et celui du Sud ne soient venus jusqu'aux habitants de ces régions. Mais leurs techniques ne paraissent pas avoir reçu d'empreinte directe d'une intervention étrangère. Il semble que l'on ait ainsi quelques chances de saisir sous un aspect original une culture demeurée à peu près indemne de l'hindouisation ou de la sinisation de l'Indochine. A vrai dire, nous ne savons pas quels rapports ont pu entretenir les occupants de ces

¹ Visite au cours de laquelle M. Lepage, alors représentant à Tourane du Gouvernement Français voulut bien nous accompagner et mettre aimablement à notre disposition un moyen de transport.

rivages sablonneux avec les habitants du Champa primitif. Leurs modes de sépultures dans des jarres en terre cuite les rapprocherait plutôt des constructeurs de mégalithes du Haut-Laos qui semblent avoir enseveli leurs morts dans des urnes de pierre. Mais il furent sans aucun doute des pêcheurs et peut-être des navigateurs. Il est difficile de croire, en effet, qu'ils aient pu refuser d'entendre la sollicitation de la mer. Ont-ils été pourtant assez intrépides pour s'élancer jusqu'aux archipels qui circonscrivent les mers du Sud-Est de l'Asie? C'est ce qu'un article de M. Wilhelm Solheim II a pu laisser concevoir à propos d'un type bien caractérisé de poterie des îles Visayan, dans le groupe des Philippines (Solheim 1957). La céramique peut fournir, certes, un moyen d'éprouver la consistance de cette présomption. Mais les références à des documents graphiques bien qu'elles soient relativement nombreuses ne comportent qu'assez peu de photographies de bonne qualité. Le présent article a pour fin de combler en partie cette lacune par des apports inédits, mais aussi de dénombrer les relations que le gisement de Sa-huỳnh a pu entretenir avec d'autres sites de l'Indochine et de l'Insulinde.

Dans cette intention, nous avons fait établir de nouvelles prises de vues des poteries conservées dans le Musée Louis Finot de Hanoi, qui abrite de nombreuses découvertes de l'École Française d'Extrême-Orient. Malheureusement nous n'avons pu revoir récemment ces pièces, en étudier la texture et préciser notamment leur exacte coloration ou leur mode de fabrication. On s'en tiendra donc, excepté dans quelques cas, à une analyse du décor et à un examen des formes qui nous paraissent les plus typiques.

Au point de vue morphologique, on peut distinguer divers types de récipients ou d'objets: des jarres à couvercle, généralement cylindro-ovoïdes (haut. moyenne: cm 80) (Parmentier 1924: fig. 1); des marmites à fond courbe (Pls. I-IV) (Parmentier 1924: figg. 6, 12, pls. v c et vi f, g, h); des écuelles (Pl. V c), (Parmentier 1924, pl. vi d); des coupes (Parmentier 1924: figg. 9, 13, pl. vi a, b, c) et des pots sphériques avec ou sans pied (Pl. IV e), (Parmentier 1924: fig. 7, pl. vi e); des situles avec ou sans couvercle (Pl. I b), (Parmentier 1924: fig. 5, pls. iv a, v b); enfin un type de vase à col évasé (Parmentier 1924: figg. f 7, 8) qui ne paraît pas être une création entièrement indigène, mais porte quelques signes d'emprunt à un modèle chinois (Pl. VIII); et des lampes ou des objets présumés tels (Pls. VI b, c et VII a) (Parmentier 1924: fig. 10, pl. iv b, c, d) répondant à une forme connue à Oc-è. (Malleret 1960). Les marmites peuvent se diviser en deux groupes, selon que l'absence ou la présence d'une arête sur la panse agrandit le fond ou le réduit à une calotte de profondeur variable (Pls. I et II), (Parmentier 1924: fig. 6 b, c). Certaines sont sphéroïdes et la plupart sont de coloration jaune, brune ou noirâtre (Colani 1937: 238). Il y a peu à dire des écuelles dont nous connaissons un exemplaire en terre cuite brunâtre (Pl. V c). Les coupes munies d'un pied sont d'un type assez répandu en Extrême-Orient et que l'on rencontre aussi bien à Samrong Sen qu'à Oc-è. Les pots avec ou sans pied sont d'aspect assez fruste. Les situles tronconiques avec ou sans décor constituent un groupe bien caractérisé. Les objets qualifiés de lampes, faute de connaître leur véritable destination, présentent un réceptacle interne, un étranglement à mi-corps et une 'bobèche', si l'on peut ainsi dire, qui est un large anneau tronconique porté par un large bord dépassant et faiblement déprimé sur son pourtour.

Le dernier groupe correspond à une formule très élaborée (Pl. VIII). Les récipients qui le constituent ont été qualifiés de vases funéraires, désignation qui n'est pas à écarter, sans qu'on puisse l'asseoir sur de solides garanties. Leur aspect est celui d'un balustre comportant trois éléments: un pied court, une panse conico-sphéroïde avec ou sans arête séparant l'épaule d'une calotte, enfin un col évasé en calice. Dans tous les cas, cette partie haute semble émerger de la panse dont elle est séparée par un bourrelet. Dans un cas, quatre paires de mamelons font saillie à mi-panse et ne semblent pas répondre seulement à une intention décorative, car ils peuvent aider à saisir le récipient. Ces bossettes sont trop répandues dans l'art chinois archaïque pour que l'on ne puisse être tenté de les considérer comme l'indice d'une influence étrangère et il semble même que la forme générale de ces vases soit assez proche de celle des *hou* 壺 de la période des Han. A ce groupe, nous rattachons deux récipients provenant de Tan-long au Binh-dinh, province située immédiatement au Sud de celle de Quáng-ngãi (Pl. IX, *a* et *b*). Ce sont deux panses hémisphériques surmontées d'un épaulement conique auquel succède un col court, modérément évasé avec bord droit et dont le décor complexe est tout à fait caractéristique de la série attribuée à la culture de Sa-huỳnh.

Considérée sous un aspect technologique, la décoration ressortit à des procédés assez variés, depuis les plus simples obtenus par impression à l'aide d'un moule en vannerie pour quelques cas (Pl. I *a*), jusqu'aux applications d'une cordelette, d'une pointe triangulaire (Pl. IV), d'un bord dentelé de coquille (Pl. V), ou au tracé d'incisions selon des combinaisons diverses (Pl. VI et VII). Toute cette ornementation se ramène à des thèmes géométriques dans lesquels la ligne droite prédomine. Les motifs élémentaires comprennent des chevrons, des triangles alternés ou opposés, des losanges, des hachures, des traits croisés, de fausses grecques, des bandes en alternances lisses ou ornées de courtes incisions, parfois isolées et se détachant alors d'un semis ponctué. Des courbes en façon de méandres ou encore de guirlandes et de festons se présentent aussi à l'inverse en arceaux très surbaissés. Ces segments de cercle sont gravés en traits continus ou en crénelures obtenues à l'aide de valves de coquille, probablement *Arca* (*Anadara*) *granosa* (Colani 1937: pl. CI, 11-12). Les nombreux dessins d'Henri Parmentier permettent de se former une idée de la variété de ces décors. Ils composent un système d'ornementation propre à définir une famille de poteries qui ne se laisse apparenter franchement à aucun des types de Đông-sôn, d'Oc-èo ou de Samrong Sen. Si l'on se réfère aux deux premiers sites, on constate qu'il n'existe aucun point commun dans l'ornementation prédominante avec celle de Sa-huỳnh, ni à Đông-son, ni parmi les objets qui proviennent des sites founanais du Delta du Mékong. Tout au plus observera-t-on qu'à Tan-long des cercles pointés (Pl. IX *b*) rappellent ceux des tambours de bronze du Nord et qu'à Oc-èo le décor crénelé se rencontre sur des bords de fourneaux, mais là seulement (Malleret 1960). Certaines formes de récipients, tels que les marmites, les écuelles ou les coupes à pied sont si communes qu'elles ne peuvent fournir aucun élément vraiment significatif de comparaison. Seules, les situles tronconiques et les vases que nous avons assimilés à des *hou* peuvent évoquer une tradition sinisante, tandis que les lampes peuvent être rapprochées de certains chandeliers courts sans décor, ni réceptacle interne que l'on rencontre à Oc-èo munis d'un simple canal selon leur grand axe pour le passage probable d'une mèche (Malleret 1960).

A Samrong Sen, les parentés sont plus évidentes. Le décor en bandes de largeur variable n'y est pas rare, de même que la grecque, les losanges et les semis de points. Deux poteries publiées par Henri Mansuy sont à cet égard assez caractéristiques (Mansuy 1902: pls. VIII, XI 2 et 1923: 5-11, pls. VII 1, 4, VIII 4). L'une est une coupe ornée d'une grecque en bande lisse sur champ ponctué régnant autour du calice et d'alternances de bandes unies ou ensemencées sur le pied (Pl. X *a*). L'autre est un pot sphérique sur lequel se détachent des bandes verticales en tracé brisé sur un fond constitué d'un réseau de lignes pointillées, très rapprochées (Pl. IV *d*). Il n'est pas impossible que des exportations de poteries de Sa-huỳnh aient atteint le site de Samrong Sen, par le Grand Lac du Cambodge, à une époque de son histoire probablement antérieure à celle du développement d'Oc-èo. C'est peut-être à un de ces courants de navigation vers le Sud qu'il faut rapporter une poterie du gisement de Gua Cha dans l'État de Kelantan en Malaisie où elle se présente avec un décor considéré comme exceptionnel (Pl. X *b*), (Tweedie 1955: 14, pl. 10). Comme à Sa-huỳnh, le principe de décoration de cet objet consiste en des bandes lisses alternant avec d'autres parsemées de points avec des triangles opposés par leurs sommets. Mais une différence fondamentale apparaît ici constituée d'enroulements en crosses opposées associés dans les intervalles à des motifs triangulaires.

La spirale ou la crosse n'ont pas été rencontrées, en effet, jusqu'à présent à Sa-huỳnh et c'est sur un simple rapprochement de procédés techniques que nous avons pu rapporter à ce site une poterie du British Museum ainsi décorée (Malleret 1957). Mais à l'époque où nous avons examiné cet objet, nous ne connaissions pas encore l'article consacré par M. Wilhelm Solheim II à la série des poteries réparties dans tout le groupe des îles Visayan, et caractérisées surtout par celles qui proviennent de la grotte funéraire de Kalanay, située sur la côte orientale de Masbate. Celui-ci s'est efforcé de leur rechercher des parentés qui ne lui ont point paru entièrement satisfaisantes avec des céramiques de divers sites indochinois. On remarquera tout d'abord que la décoration des récipients du groupe des îles Visayan comporte des spirales parfois enchaînées, parfois juxtaposées qui se développent en bandes lisses sur un champ ponctué (Solheim II 1957: fig. 1, pls. 1-11). Les vides sont occupés par des motifs triangulaires, comme dans le gobelet de Londres et si l'origine de celui-ci était correctement attestée, ce serait une raison de plus d'établir une correspondance entre la poterie de Kalanay et celle de Sa-huỳnh. Plus convaincante, pour des rapprochements avec le site de la bordure maritime de l'Indochine est une coupe à pied qui porte sur son calice un décor de losanges délimités par une succession serrée de crénelures (Solheim II 1957: fig. 3), selon une conception qui se retrouve presque identique sur une marmite de Sa-huỳnh (Pl. III *b*) et correspond dans son esprit à un motif assez commun sur le site indochinois (Colani 1937: pl. CII). Le pied présente des ajours constitués de triangles alternés, disposition qui se rencontre avec quelques variantes à Đông-sôn (Janse 1947: pls. 80, 83, 92, 97 et 1951: figg. 12, 63) dans des couvercles ou des lampes, mais aussi à Oc-èo (Malleret 1960). (Ce mode de perforation est probablement indien et on le connaît à Taxila (Malleret 1935: 35, pl. II, c). D'autres thèmes décoratifs évoquent des ressemblances avec l'ornementation des tambours métalliques du Nord de la péninsule (Solheim II 1957: fig. 2).

S'il n'est pas invraisemblable que des formules décoratives aient cheminé des côtes de l'Indochine vers les Visayan et spécialement Masbate au gré des courants de navigation ou que les insulaires aient été assez audacieux pour s'aventurer jusqu'au continent, on doit observer cependant que leurs conceptions peuvent provenir d'une souche commune qu'il faudrait dans ce cas situer peut-être en Chine. Certains motifs peuvent dériver, en effet, de simplifications ou d'adaptation de thèmes empruntés à l'énéolithique chinois du Ho-nan ou du Kan-sou, tels que les spirales enchainées en larges bandes avec triangles intermédiaires ou les damiers en losanges qui caractérisent la poterie peinte de Yang-chao. Sans remonter aussi haut, la présence d'un type de vase quadripode à Masbate (Solheim II 1957: pl. 1, b) peut-être l'indice d'une transmission continentale.

A un autre égard, il faut tenir compte d'autres objets associés à la céramique sur les sites de la région de Sa-huỳnh. Sans parler des petits bronzes, on y a trouvé des anneaux interrompus en agate ou en verre ornés de quatre motifs en pointes opposées deux à deux (Pl. VII e), (Parmentier 1924: 339, pl. VII, fig. 16). Rien de semblable n'a été rencontré à Oc-èo, ni nulle part ailleurs, à notre connaissance, dans la péninsule indochinoise. C'est vers les archipels du Nord qu'il faut se tourner pour trouver des répondants à ces anneaux. Ce modèle est connu en effet aux Philippines, à Luçon, à Hong Kong (Finn 1958: pl. 46 H) et dans les petites îles de Botel Tobago et Samasama, au Sud-Est de Formose (Kano 1942: 90, 98 fig. 6). Les anneaux des Philippines trouvés dans les provinces de Batangas et de Rizal (Beyer 1948: fig. 27) sont en néphrite de Chine. Ces objets appartiennent à des sites répartis entre le dernier âge néolithique et le début de l'âge du fer. On ne saurait pourtant renoncer entièrement à envisager des sources ou des influences méridionales auxquelles peuvent se rattacher les urnes de bronze que nous avons décrites comme provenant l'une du Cambodge, l'autre de Sumatra et la troisième de l'île de Madura au Nord-Est de Java (Malleret 1956). Leur décor est constitué de spirales en rubans ou en lanières à crosses opposées et non enchainées qui se rencontrent dans le complexe de Kalanay et qui demeurent assez répandues de nos jours dans l'archipel de la Sonde, en Nouvelle-Guinée, à Timor et à Java (Van der Hoop 1949: 52, pls. XI, XIII, XIV, XVIII).

S'il en était besoin encore, pour démontrer l'importance des mouvements commerciaux décelés dans l'Asie du Sud-Est par la découverte de l'ancien port d'Oc-èo, les rapports de parenté indiqués par la poterie viendraient soutenir l'idée que l'aire maritime délimitée par des péninsules d'une part et de l'autre par la ceinture d'archipels échelonnés des Philippines à Sumatra, a été sillonnée de haute époque par des courants de navigation. Certaines conceptions décoratives dans la céramique, la diffusion des 'perles' en pierres dures ou en verre, celle des cachets gravés sur des gemmes ou en matière d'or, la dispersion de statues en bronze du Bouddha se rattachant à une commune source indienne témoignent de l'amplitude de ces déplacements à différentes époques. Les insulaires ou les habitants des rivages continentaux ont rarement été des sédentaires. Ceux de Sa-huỳnh dont nous savons si peu de choses ont fait partie de ces peuples 'barbares' que désignent d'anciens textes chinois. S'ils ont pu être en contact avec les hommes qui édifièrent les champs de jarres du Trân-ninh, dans le Haut-Laos, ainsi que peuvent le laisser

pressentir quelques modèles de poteries,² ils subissaient plus décisivement sur leurs dunes et leurs lagunes l'attraction de la mer voisine.

Grâce aux indications que peut fournir la céramique, il semble ainsi qu'il soit possible de découvrir quelque dénominateur commun entre les riverains de cette sorte de Méditerranée asiatique que nous avons définie plus haut. La poterie, partie intégrante du foyer domestique est ce qui évolue le moins dans une civilisation, sans qu'elle demeure soustraite aux transports à distance, puisqu'elle peut convenir à l'emballage de denrées et de produits d'exportation. On se rappellera que l'archipel des Philippines et les côtes de l'Indochine sont presque vis-à-vis. Mais l'on se dira aussi que l'invasion de techniques et de croyances étrangères ne parvient pas invariablement à étouffer le génie traditionnel des peuples auquel se réfère le substrat de leur culture aux âges les plus anciens.

REFERENCES

ANON.

1909 *BEFEO*, 9, 413

BEYER, H. Otley

1948 Philippines and East Asian Archæology and its relation to the origin of the Pacific Islands population, *National Research Council of the Philippines*, Bulletin, 29, 68-69.

COLANI, Madeleine

1935 *Mégalithes du Haut-Laos (Hua Pan, Trân Ninh)*, Vol. II, *PEFEO* (Paris, Les Éditions d'Art et d'Histoire).1937 Nécropole de Sa-huỳnh, *CEFEO*, 13, 8-12.

FINN, D. J.

1958 *Archæological finds on Lamma Island near Hong Kong*, Hong Kong, Ricci Publications, University of Hong Kong.

VAN DER HOOP

1949 *Indonesian Ornamental Design*, Bandoeng, A. C. Nix & Co.

JANSE, O.

1942 An archæological expedition to Indo-China and the Philippines, *HJAS*, 6, 247-268.1947 *Achæological Research in Indo-China* Vol. I, Cambridge, Mass.

KANO, Tadao

1942 Stone implements and the Yami Tribe of Botel Tobago (Kôtôsho), *Zinruigaku Zassi*, 57(652), 85-98.

MALLERET, L.

1934-35 *Annual Bibliography of Indian Archæology*, Leyde.1956 Objets de bronze communs au Cambodge, à la Malaisie et à l'Indonesie, *Artibus Asiae*, 19(3-4), 308-327.1957 A propos d'une poterie du British Muséum, *Artibus Asiae*, 20(1), 50-54.1959 L'Archéologie du Delta du Mékong, Vol. I; L'Exploration Archéologique et les Fouilles d'Oc-èo, *PEFEO*, 43.1960 L'Archéologie du Delta du Mékong, Vol. II, La civilisation matérielle d'Oc-èo *PEFEO*.

² Il y a peu de rapports entre la céramique des champs de jarres du Trân-ninh et celle de Sa-huỳnh beaucoup plus évoluée. Le décor pointillé y est rare. Quelques bandes apparaissent tracées sur une panse de récipient à Ban Ang (Colani 1935: pl. LXXVIII, 1). L'existence de marmites sphériques dans le Haut-Laos ne prouve rien, ce type de récipient étant presque universel. Les relations de la culture des mégalithes du Haut-Laos, en ce qui concerne la poterie, sont plus évidentes avec Oc-èo qu'avec Sa-huỳnh.

- MANSUY, H.
 1902 *Stations préhistoriques de Samrong Sen et de Longprao (Cambodge)*, Hanoi, F. H. Schneider.
 1903 Contribution à l'étude de la préhistoire de l'Indochine, III, Résultats de nouvelles recherches effectuées dans le gisement préhistorique de Samrong Sen (Cambodge), *MSGI*, 10(1), 1-24.
- PARMENTIER, H.
 1924 Notes d'Archéologie Indochinoise, VII. Dépôt de jarres à Sa-huỳnh. *BEFEO*, 24, 325-343.
- SOLHEIM, Wilhelm G., II
 1957 The Kulanay pottery complex in the Philippines, *Artibus Asiae*, 20(4), 279-288.
- TWEEDIE, M. W. F.
 1955 *Prehistoric Malaya*, Singapore.

SOME SA-HUỠNH POTTERIES AND THEIR RELATIONS WITH
 VARIOUS SITES OF SOUTHEAST ASIA

Summary by JOHN G. CHIDAINÉ

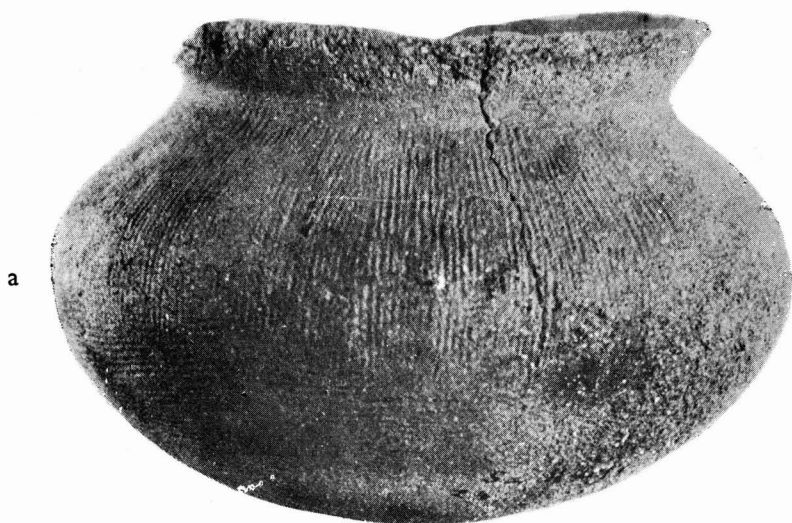
The Sa-huỳnh site is located on a coastal dune some ninety miles south of Tourane, in Vietnam. This site and others found in the area have produced sufficient evidence to justify the existence of a Sa-huỳnh culture, as opposed to the cultures of Đông-són in the north and the culture of Oc-èo in the south. As a rule, this culture does not share the Chinese and Indian influences which are generally found in the Indochinese peninsula at about the beginning of the Christian Era. Although the nature of the relations between the Sa-huỳnh people and those of the primitive Champa cannot be ascertained, their burial methods would point toward a connection with the Megalithic people of Upper Laos. In all likelihood, these people possessed a fishing economy, but whether they were daring enough to sail as far as the archipelagos of Southeast Asia is still a matter for conjecture.

The aim of this article is to bring forth new evidence about the relationships between the Sa-huỳnh site and other sites found in the Malay Archipelago and Indochina. The author was unable to make a study on the spot of the potteries of the Louis Finot Museum in Hanoi; as a result, this evidence is established only on the basis of pottery shape and decoration.

The knobs found on the 'burial jars' suggest a Chinese influence (*hou* 壺 of the Han period). Otherwise, the decoration offers no analogies with that of the potteries of Đông-són and Oc-èo. The Greek frets, bands, lozenges, and punctures of the Samrong Sen potteries indicate a relationship with Sa-huỳnh, suggesting that they might have been imported from Sa-huỳnh via the Great Lake of Cambodia probably at a time preceding the development of Oc-èo. These decorative elements are also found on one pot of the Gua Cha site in the Malayan State of Kelantan and on others in the Visayan Islands in the Philippines; however, the latter pots are also decorated with spirals and hooks which are not represented on the Sa-huỳnh samples. It is possible that some of these decorative elements—spirals with large bands, triangles, lozenges—originated in China and were borrowed from the Eneolithic Ho-nan, Kan-sou, or Yang-chao. They could have been exported from Indochina to the Visayan Islands, or they could have been imported by the Visayan people themselves.

Similarly, the 'open' rings of agate or glass and the small bronzes associated with the Sa-huỳnh pottery cannot be found anywhere else in Indochina. These rings are found farther north: in Luzon, Hong Kong, and the islands southeast of Formosa. However, the southern influences—from Cambodia, Sumatra, and Madura Island—might indicate an origin in that direction.

What is certain is that the maritime area circumscribed by the archipelagoes from the Philippines to Sumatra and by the Indochinese and Malayan peninsulas formed an 'Asiatic Mediterranean' which from early times was crisscrossed by numerous navigators. Important exchanges took place in this area, as evidenced by the Indian influences—bronze Buddhas, 'beads', and others. The people of the islands as well as those of the continental coast were not sedentary and the Sa-huỳnh (who were among the 'barbarians' mentioned in the Chinese texts), though in contact with populations of the Upper Laos (Trân-ninh jars), did not escape this maritime influence.



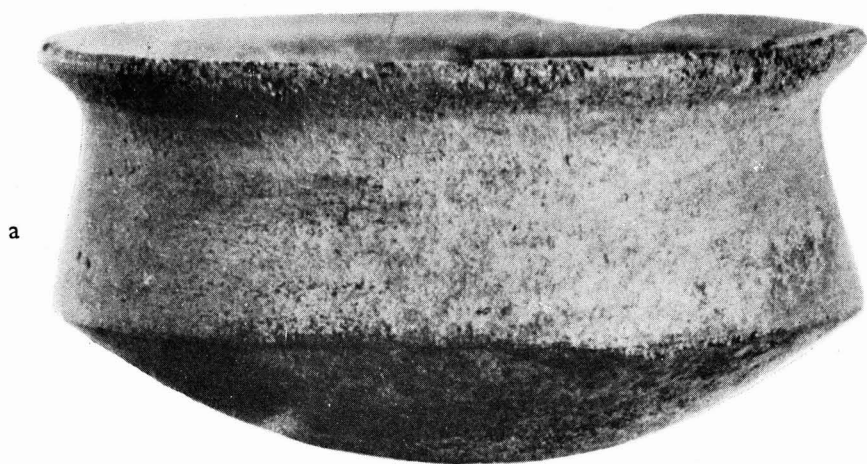
a



b

Poteries de Sa-huỳnh. Musée L. Finot, Hanoi.

a, Marmite no. 24. Diam.: 0 m. 17.—*b*, Vase tronconique A. 22,211. Terre cuite brunâtre. Orifice d'attache près du bord. Diam.: 0 m. 19. (Clichés EFEO, 13 × 18, nos. 12,614 et 12,610).



a



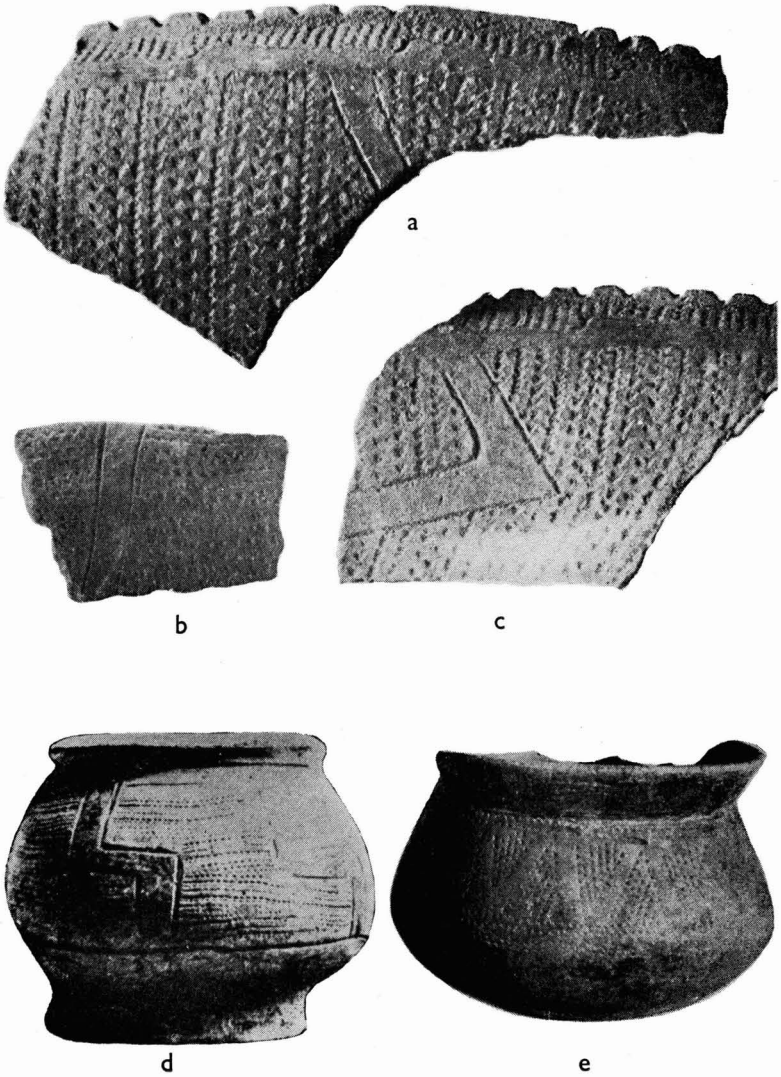
b

Poteries de Sa-huỳnh. Marmites. Musée L. Finot, Hanoi.
a, A. 22,204. Terre cuite brunâtre, Diam.: 0 m. 107;—b, A. 22,199. Terre cuite jaune.
Diam.: 0 m. 21. (Clichés EFEO, 13 × 18, nos. 12,610 et 12,614).

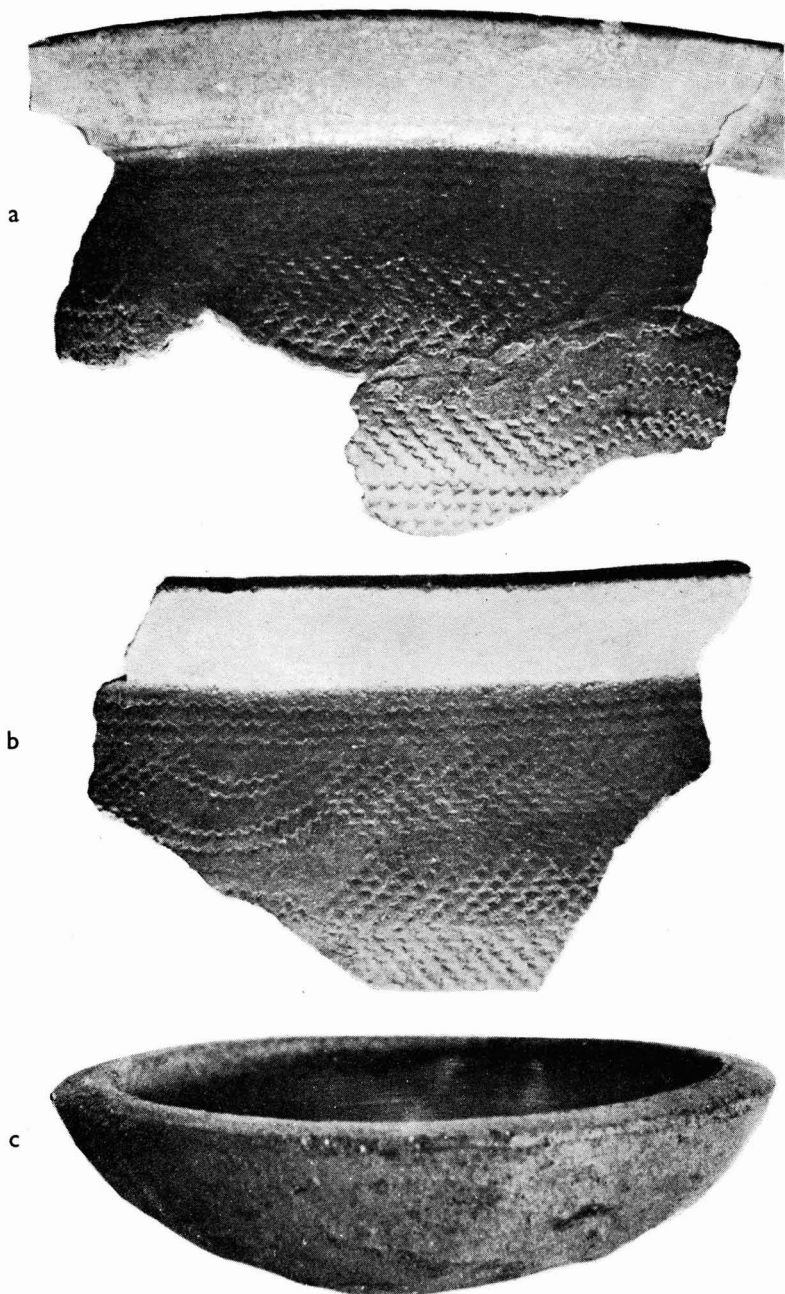


Poteries de Sa-huỳnh. Marmites. Musée L. Finot, Hanoï.

a, A. 22,203. Terre cuite noirâtre. Diam.: 0 m. 165;—*b*, A. 22,210. Diam.: 0 m. 17
(Clichés EFEO, 13 × 18, nos. 12,604 et 12,602).



Poteries de Sa-huỳnh et Samrong Sen à bandes: *a, b, c, e*. Musée L. Finot, Hanoï. Nos. I.11,308, I.11,343 et I.11,361 (diam: 0 m. 10);—*d*, d'après H. Mansuy. *Stations préhistoriques de Samrong Sen et Longprao*, Hanoï. 1902, pl. xi. (Clichés EFEO, 13 × 18, nos. 12,613, 12,608 et 12,606).



Poteries de Sa-huỳnh. Fragments de marmites et écuelle. Musée L. Finot, Hanoï.
Nos. A. 22,204 et A. 22,200. Diam.: 0 m. 095. Terre cuite brunâtre.
(Clichés EFEO, 13 × 18, nos. 12,611 et 12,612).



a



b



c

Poteries de Sa-huỳnh. Musée L. Finot, Hanoï.

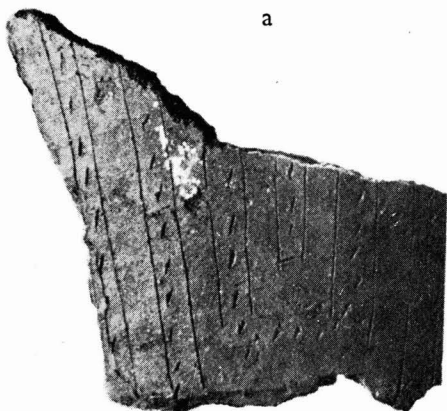
a, A. 22,195. Terre cuite brunâtre. Diam.: 0 m. 16; cf. H. Parmentier, *BEFEO*, 24 pl. v, a;—b, A. 22,198. Terre cuite jaunâtre. Hauteur 0 m. 11;—c, I. 11,343. Hauteur 0 m. 11. (Clichés EFEO, 13 × 18, nos. 12,603 et 12,607).



a



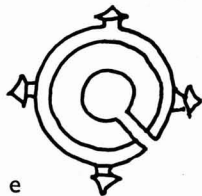
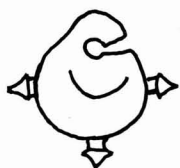
b



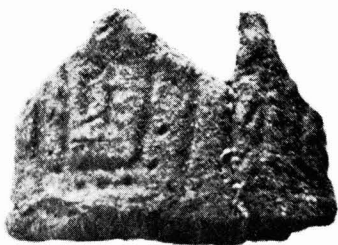
c



d



e



f

Sa-huỳnh. Musée L. Finot, Hanoï.

a, Chandelier (?). Terre cuite brunâtre. Masse d'oxyde de fer ayant adhéré au bord supérieur. Deux orifices à la base. Hauteur 0 m. 12 (clichés EFEO, 13 × 18, no. 12,605);—
b, c, d, e. Décors de tessons (clichés EFEO, 13 × 18, no. 12,608);—f, Anneaux en agate (d'après H. Parmentier, *BEFEO*, 25, fig. 16, p. 339)



Poteries de Sa-huỳnh. Musée L. Finot, Hanoï.
Nos. 40 et II. (Clichés EFEO, 9 × 12, no. 1247)



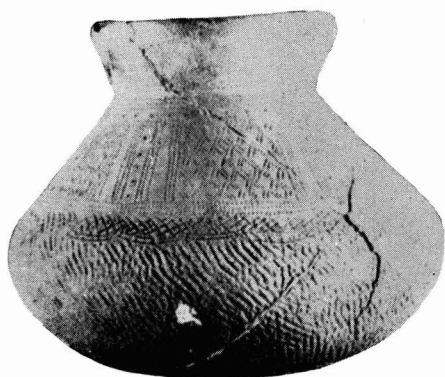
a



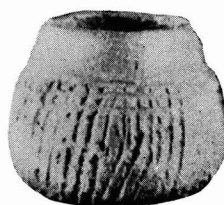
c



d



b



e

a et b, Tan-long (Binh-dinh, clichés EFEO, 9×12, nos. 1281 et 1273);—*c et d*, Phú-khu'ớ'ng (Quảng-ngãi, no. 223, clichés EFEO, 9×12, no. 1283);—*e*, Sa-huỳnh (Quảng-ngãi, Musée L. Finot, Hanoi; clichés EFEO, 9×12, no. 1280)



a



b

a. Samrong Sen. Coupe, d'après H. Mansuy: *Stations préhistoriques de Somron Seng et de Longprao (Cambodge)*, Hanoi, 1902, pl. viii, p. 15.

b. Poterie néolithique de Gua Cha, Kelantan (Malaisie), d'après M. W. F. Tweedie: *Prehistoric Malaya*, Singapore, 1955, pl. 10.