

*Csizmadia Zoltán*

# A kapcsolati tőke osztályszerkezeti aspektusai lokális metszetben<sup>1</sup>

**a** tanulmányban összekapcsoljuk a kapcsolathálózati erőforrások és az osztályszerkezet vizsgálatát a győri helyi társadalom szintjén egy 3032 fős, 2013 őszi kérdezőbiztosokkal felvett reprezentatív kérdőíves kutatás alapján. A kiinduló kutatási kérdés arra irányul, hogy milyen a kapcsolati tőke különböző indikátorainak az eloszlása a normatív-funkcionalista osztályszerkezeti modell egyes kategóriáiban. Milyen mértékű a társadalmi tőke koncentrációja az egyes csoportokban? Mennyire markáns egyenlőtlenségek figyelhetők meg az egyes osztályok között? Eredményeink azt jelzik, hogy a bizalom szintje és az erős kötések alakulása minimális differenciálódást mutat az egyes osztályok között. A gyenge kötéseknel viszont a foglalkozási pozícióból, a képzettségből, az anyagi helyzetből fakadó előnyök sokkal markánsabban kirajzolódnak és egymást erősítve összekapcsolódnak. Alapvetően az osztályszerkezeti hierarchia egyfajta lejtőként jelenik meg a kapcsolati tőke gyakorisági vagy mennyiségi indikátorainál. A legkedvezőbb értékek általában a vállalkozók, vezetők és magasan képzett értelmiségi, szakértői csoportoknál figyelhetők meg, majd egyre jobban elolvadnak az alacsonyabb státuszú rétegek felé haladva. A győri helyi társadalom szintjén vizsgált jelenség arra világít rá, hogy a gazdasági szempontból a főváros után második legfejlettebb térségben is jelen van a társadalom szétszakadásának a veszélye, illetve az elsődlegesen a képzettséghez és a sikeres munkaerőpiaci érvényesüléshez kötött boldogulási pálya alternatíva nélküli dominanciája.

<sup>1</sup> A tanulmányt a TÁMOP-4.2.2.A-11/1/KONV-2012-0010 számú program („A győri járműipari körzet mint a térségi fejlesztés új iránya és eszköze”) támogatta.



## 1. Bevezetés

Az interperszonális kapcsolathálózatok, a kapcsolati tőke alakulása a nyolcvanas évek végétől kezdődően (Utasi 1990; Angelusz–Tardos 1991) folyamatosan visszatérő téma a hazai szociológiai kutatási mezőben. Arányait tekintve jobban dokumentált a bizalmas kapcsolatok, az erős kötések rendszerváltás utáni jellemzőinek alakulása (Utasi 2002, 2008; Albert–Dávid 2007). Ezzel párhuzamosan viszonylag friss képünk van a lazább, gyengekötés-alapú ismerősi kapcsolati formák alakulásáról is különböző foglalkozási miliók vonatkozásában (Tardos 2008), valamint a kapcsolathálózati erőforrások két évtizedes léptéket felölelő átrendeződési tendenciáiról (Angelusz–Tardos 2006; Albert–Dávid 2012). A bizalom, mint a társadalmi tőke egyik lényeges aspektusa, szintén visszatérő kérdése a hazai kapcsolathálózati kutatásoknak. A nemzetközi vizsgálatok (ESS, WVS, EQLS, EB) alapján (Sik–Giczi 2009) már globálisabb léptékű összehasonlításban is pozicionálható hazánk helyzete. A térségi szintű mélyebb vizsgálatok azonban eddig kisebb szerepet kaptak a hazai gyakorlatban. Különösen a nagyvárosok és térségeik (várostérség) vonatkozásában merül fel a kérdés fontossága, mivel a társadalmi szerveződés ilyen léptékű területi alakzatai, illetve azok fejlesztési lehetőségei egyre fontosabb szerepet kapnak mindennapi életünk alakításában (Enyedi 2012; Füzér 2006, 2012; Rechnitzer 2007; Szirmai 2009, 2015).

Az elmúlt két évben egy nagyvárosi helyi társadalom (Győr) szociológiai aspektusait feltáró alapkutatási program részeként lehetőség nyílt a kapcsolati tőke várostérségi sajátosságainak mélyebb, átfogóbb vizsgálatára (Csizmadia–Tóth 2014a). Módszertani szempontból a munka (Csizmadia 2014) fő célkitűzése egy összetett mutatórendszer kidolgozása volt, amely képes megragadni a kapcsolati tőke különböző formáit, és arra is alkalmas, hogy a kapcsolathálózati erőforrások különböző elemeit összevont indexek formájában egy társadalmi rétegződési modell részévé, alkotóelemévé tegye. Áttekintettük az egyes rétegeképző, társadalmi helyzetet alakító erőforrások, tőkeformák kapcsolatát, illetve a személyközi relációk szerepét, hatását, társadalmi meghatározottságát. A nagyvárosi társadalom rétegszerkezetének leírása (Csizmadia–Tóth 2014b) során is felhasználtuk a kapcsolathálózati erőforrásokat az *Osztálylétszám 2014 kutatás* modelljét követve. A gazdasági, kulturális és kapcsolati tőke aggregált indikátorai alapján nyolc társadalmi réteget különböztettünk meg Győrben. A kutatás érdekessége, hogy nem a foglalkozási, munkaerőpiaci és képzettségi paraméterekre épült fel az osztályozás, hanem a lakosság tőkeportfóliójának (Bourdieu 1997) sajátosságaira. Jelen tanulmány szempontjából az előkészítő munka harmadik lépcsőfoka arra irányult (Csizmadia–Tóth–Páthy 2015), hogy megpróbáljuk összekapcsolni a győri nagymintás kérdőíves elemzés adatait a KSH 2011.



évi Népszámlálás normatív-funkcionalista alapú társadalmi rétegződési modelljével (Huszár 2013, 2015a, 2015b). Arra kerestük a választ, hogy mennyiben tér el egy nagyvárosi térség (Győr és vonzáskörzete) társadalmi rétegződése az országos mintázattól, hol figyelhetőek meg területspecifikus sajátosságok, és milyen az egyes szociodemográfiai háttértényezők megoszlása és koncentrációja az egyes osztályok körében.

Az ország egyik legdinamikusabban fejlődő nagyvárosi térségének, gazdasági zónájának központjában, Győrben vizsgáljuk a kapcsolathálózati erőforrások bizonyos aspektusait. Néhány egyedi sajátosságot érdemes kiemelni, mivel az eredmények értelmezésében fontos szerepet kapnak. A város és térsége egy köztes, érintkező zónát alkot a Bécs, Pozsony és Budapest közép-európai fővárosok vonzáskörzetével, a maga sajátosságával, két évszázada kialakult funkcióival. A város ma a magyar és talán a közép-európai járműgyártás első számú központja. A város és térsége az ipari termelés sikeres régiója, amelyhez szervesen kapcsolódik már a középfokú és egyetemi oktatási, valamint egyre élénkebb kutatási potenciál, kiépült egy széles körű, a lakosság igényeit magas szinten ellátni képes szolgáltatói intézményrendszer. Győr gazdasági bázisa folyamatosan erősödik, még a válság időszakában (2008–2010) is új beruházások indultak meg, amelyekhez a munkaerő-vonzáskörzet bővülése éppen úgy kapcsolódik, mint a beszállítói hálózatok szélesevése vagy a városi és térségi életkörülmények megújítása, a lakhatási kínálat javulása, illetve a fogyasztás, a kultúra, a sport új tereinek és intézményeinek megteremtése. Ezek a folyamatok nemcsak a társas kapcsolatokban idéznek elő mélyreható változásokat, hanem a város társadalomszerkezetében, a belső térstruktúrában, az itt élő lakosok életmódjában, a humán szükségletek formálódásában, illetve az ezekre reagáló, ezeket kiszolgáló intézményrendszer és szolgáltatási környezet jellegében is. A Széchenyi István Egyetem eme részkérdés vizsgálatát biztosító átfogó kutatási programja<sup>2</sup> alapvetően a fenti összefüggést kívánja mélyebben feltárni és megmagyarázni (Rechnitzer 2014).

Jelen tanulmányban összekapcsoljuk a kapcsolathálózati erőforrások és az osztályszerkezet vizsgálatát a győri helyi társadalom szintjén. A kiinduló kutatási kérdések a következők: Milyen a kapcsolati tőke különböző indikátorainak az eloszlása a normatív-funkcionalista osztályszerkezetű modell egyes kategóriáiban? Milyen mértékű a társadalmi tőke koncentrációja az egyes csoportokban? Mennyire markáns egyenlőtlenségek figyelhetőek meg az egyes osztályok tagjai között?

<sup>2</sup> A Széchenyi István Egyetem „A Győri Járműipari Körzet mint a térségi fejlesztés új iránya és eszköze” címmel folyó kutatási programja elméleti és gyakorlati úton is feltérképezi, hogy egy dinamikus szektor, Győr esetében a járműipar milyen hatással van a városra és a térségre (<http://gyik.sze.hu/fooldal>).



## 2. Elméleti keretrendszer

Immáron közel három évtizede komoly vita folyik a társadalomtudományos diskurzusban a társadalmi tőke jelentéséről és természetéről (Portes 1998; Sik 2006; Csizmadia 2008; Castiglione et al. 2008, 22–199; Angelusz 2010; Kisfalusi 2013). Gyakorlatilag nem sikerült teljesen közös platformra jutni a definíció, az alkotóelemek, a típusok és formák, a tőkejelleg és a mérhetőség kapcsán sem. Ennek ellenére jelenleg talán a leginkább integráló, előremutató, empirikus kutatáshoz jól használható *elméleti keretrendszer*nek Hartmut Esser (2008) megközelítése tekinthető.

A társadalmi tőke körüli fogalmi zűrzavar alapvetően abból fakad, hogy egy olyan sajátos erőforrásként gondolunk rá, amely egyszerre tekinthető magán- és közjóságnak. Az individuális és a kollektív megközelítési irány szintetizálása nagyon nehézkes, erőltetett és korlátozottan rendezhető egyetlen fogalmi keretbe. Ezt csak úgy lehet feloldani, ha nem erőltetjük egyetlen fogalmi ernyő alá az összes tényezőt, hanem „kettéhasítjuk” a fogalmat. Essernél a kapcsolati tőke a társadalmi tőke egyik fajtája vagy aspektusa. A *társadalmi tőke* valójában a viszony alapú „kapcsolati tőke” és a rendszer, struktúra alapú „hálózati tőke” sajátos egysége. Egyszerre jelenti az egyének különböző kapcsolataikon keresztül elérhető társadalmi erőforrásokkal való ellátottságát, illetve a kapcsolatokból felépülő hálózatok minden tag számára előnyöket kínáló teljesítményét, strukturális sajátosságát. Ráadásul tovább bonyolítja a képet, hogy mindkét tőkefajta további altípusokra bomlik, aminek eredményeként a társadalmi tőke valójában hat különböző egyéni vagy kollektív szinten értelmezhető erőforrás speciális ötvözeteként jelenik meg.

Mivel kutatásunk során nem csoportokkal és hálózatokkal foglalkozunk, hanem a győri helyi társadalom tagjainak egyéni társas kötelekeinek sajátosságaival, így vizsgálatunk kizárólag a társadalmi tőke individuális, magánjóság jellegű aspektusára fókuszál, a kapcsolatokon keresztül elérhető előnyök és lehetőségek kérdésére. A *kapcsolati tőke* ebben a szűkebb értelmezésben tehát azon erőforrások értéke, amelyekhez az ezen erőforrásokkal rendelkező személyekhez fűződő kapcsolatainkon keresztül juthatunk hozzá. A *pozicionális* jellegű és strukturális feltételként alapvetően a gyenge kötésekre épülő, illetve az erős kötésekre (Granovetter 1998) alapozott *bizalomtőke* és a *kötelezettségtőke* különböző formáit próbáljuk meg empirikus eszközökkel mérhetővé tenni. A gyenge kötések elsődlegesen az információszerzés, illetve a társas életbeli lehetőségeink, mozgási pályáink területén lépnek működésbe, míg az erős kapcsolatok jobban megalapozzák a kockázatvállalás, a segítség és a szolidaritás interperszonális mechanizmusait.

A korábban hivatkozott szakirodalom alapján világossá vált, hogy két modell kombinációjára kerül sor azzal a megköötéssel, hogy egy tőkefor-

mát (kapcsolati) kiemelten kezelünk a rétegződési struktúra kategóriái mentén. A normatív-funkcionalista modell előállítási módja összesen öt komponensre épül a Népszámlálás korlátozott adatállománya miatt. Az egyes osztálykategóriák kialakításánál a foglalkozást (FEOR-08), a gazdasági aktivitást, a foglalkozási viszonyt, az alkalmazottak számát és az életkort (15 év alatti vagy azon felüli) veszi alapul a szisztéma. Ebből következően egy foglalkozási alapú rendszerben az egyes (gazdasági, kulturális, társadalmi) erőforrások csak közvetetten jelennek meg (Huszár 2015a, 263). Ezzel szemben a másik kérdőíves kutatási mintára épülő megközelítések esetében az erőforrások jelentik az osztályhelyzet alapját (például: Osztálylétszám 2014). Egy olyan erőforrás, tőkeportfólió jelenti a kiinduló alapot, amelyben mind a három tőketípus szerepet kap. Gazdasági erőforrásokat a jövedelemmel (például kereset) és vagyonnal (lakás értéke, megtakarítások), a kulturálisakat a magaskultúra (színház, múzeum, könyv, komolyzene) és az „újkultúra” fogyasztásával (internetezés, közösségi oldalak, szabadidő), míg a kapcsolati tőkét a kontaktusok mennyiségével és a nexus mögötti személy társadalmi helyzetével (pozíciógenerátor technika) lehet mérni. Egyértelmű, hogy itt viszont a foglalkozási helyzet nem kap közvetlen szerepet. Ebből adódik a kérdés, miként viselkedik az osztályhelyzetet alapvetően meghatározó három erőforrásoksomag az egyes foglalkozási alapú rétegg kategóriák esetében. Jelen tanulmány keretei között csak a kapcsolati tőkével foglalkozunk, de mivel a tőkekonverziós mechanizmusok miatt ezek szorosan összekapcsolódnak egy-egy csoport szintjén (státuszkonzisztencia), így az eredmények szélesebb körben is értelmezhetőek. A háttérben álló modellekkel kapcsolatos további részleteket a módszertani részben pontosítjuk. A későbbiekben viszont célszerű lenne egy átfogóbb, a teljes erőforrás-készletet érintő elemzés kidolgozása egy országos mintán.

### 3. Módszertani kérdések

A győri helyi társadalom szerkezetének és bizonyos egyedi sajátosságainak empirikus felmérését egy 2013 őszén kérdezőbiztosokkal felvett reprezentatív kérdőív biztosította. Az adatfelvétel során 3032, 18 éven felüli győri lakost kérdeztünk meg. A minta a 2011-es népszámlálás eredményeire építve nemre, korra és városrészre reprezentatív.<sup>3</sup>

Az elemzéseink függő változóit jelentő kapcsolati tőke-formák *négy alapvető dimenzió* mentén rendszerezhetőek (1. táblázat). A bizalom

<sup>3</sup> A minta alapvető demográfiai jellemzőinek megoszlásai a mellékletben szereplő táblázatban található.



– egyszerre kapcsolódva a társadalmi tőke individuális és kollektív jellegű alkotóelemeihez – egyfajta „társadalmi kenőanyag” tekinthető, amely elősegíti az interperszonális kötelek kialakulását és működését, illetve a kollektív cselekvést tápláló normák és értékek meggyökereződését, ápolását. Megkülönböztetjük a kapcsolati tőke erős és gyenge kötésekre épülő formáit, tehát a bizalmas és baráti kapcsolatokat, illetve a lazább ismeretségeket, a „fontos ember” típusú ismerősi relációkat. Végül külön dimenziót alkotnak a társadalmi szervezeti tagságra és a társas életbeli aktivitásra vonatkozó jelenségek.

Összesen közel 30 kapcsolati tőke-indikátort alakítottunk ki a kérdőíves felmérés nyers adataiból. Ezek egy része csak korlátozottan használható: vagy azért, mert munkaerőpiaci aktivitáshoz kötődik, vagy azért, mert olyan eszközök (például mobiltelefon, internet, e-mail) ismeretéhez és használatához köthető, amellyel nem rendelkezik mindenki a lakosság körében. Bizonyos esetekben ezeket olyan kapcsolathálózati javakká alakítottuk, ahol az ilyen jellegű eszközök és ismeretek előfordulása már önmagában is előnynek minősül. Gyakorlatilag 14 változó alkotja a kapcsolati tőke mérésének központi, generálisan használható bázisát (alapvető indikátorok, számozással jelölve), a többi mutató az árnyaltabb leíró elemzéseket teszi lehetővé.

1. táblázat. A kapcsolati tőke empirikus indikátorkészlete  
(N = 3032, forrás: szerzői szerkesztés; a számokkal jelölt változók a kapcsolati tőke alapvető indikátorai az elemzésünk során, a többi mutató árnyaltabb leíró elemzést tesz lehetővé)

<i>Dimenziók</i>	<i>Változók</i>
<b>Bizalom</b>	1. Általánosított bizalom – „mennyire bízik általában az emberekben”
4 db alapindikátor	2. Intézményekbe vetett bizalom (8 intézmény átlaga) <sup>4</sup>
– <i>Bizalomtőke</i>	3. Partikuláris bizalom (családtag, rokon, barát)
– <i>Hálózatbizalom</i>	4. Lokális bizalom (településen élőkbe vetett bizalom) Munkahelyi bizalom (munkaadók és kollégák)
<b>Erős kötések</b>	5. Bizalmas kapcsolatok száma – fontos dolgok megbeszélése
5 db alapindikátor	– Rokon típusú bizalmas kapcsolatok száma
– <i>Bizalomtőke</i>	– Nem rokon típusú bizalmas kapcsolatok száma
– <i>Kötelezettségűtőke</i>	6. Rokonság mérete, fő (6 méretkategória) 7. Rokoni kapcsolatrendszer összetettsége – maximum 8 típus

<sup>4</sup> Felsorolt intézmények: jogrendszer, rendőrség, önkormányzatok, pénzügyintézetek, egészségügy, oktatás, egyház, állam.





	8. Napi szintű kapcsolattartás a rokonokkal – hány típussal
	9. Baráti kör mérete – összes barát száma, fő
	Baráti kör összetétele (családtag – rokon, munkatárs, szomszéd, ismerős)
<b>Gyenge kötések</b>	10. Van-e valamilyen „fontos ember” típusú ismerőse (6 típusból) <sup>5</sup>
3 db alapindikátor	Az egyes fontos ember típusú ismerősök előfordulási valószínűsége
– <i>Pozicionális tőke</i>	Hány fontos ember ismerőse van összesen, fő
	Hányféle fontos ember ismerőse van – maximum 6 típus
	Mobiltelefonban szereplő telefonszámok becsült száma, db
	Ismerősök száma internetes közösségi oldalakon, db
	11. Tagja-e internetes közösségi oldalaknak
	Privát levelezőrendszerében szereplő e-mail-címek száma, db
	12. Használ-e elektronikus levelezést kapcsolattartásra
<b>Tagságaktivitás</b>	Részvétel legalább egyféle csoport vagy szervezet tevékenységében <sup>6</sup>
2 db alapindikátor	13. Részvétel legalább kétféle szervezet, csoport tevékenységében
– <i>Pozicionális tőke</i>	14. Társas szabadidő-eltöltési aktivitási index – maximum 10 típus <sup>7</sup>

Korábban utaltunk rá, hogy a vizsgálatok függő változója a helyi társadalom osztálykategóriáinak megragadását szolgáló normatív-funkcionalista modell alapján alakítható ki. Ezzel kapcsolatban az alábbi módszertani megfontolások lényegesek. A normatív-funkcionalista modell osztálykategóriáit a foglalkozási státusz<sup>8</sup> és a legutolsó foglalkozási pozí-

<sup>5</sup> Politikus vagy képviselő; vállalkozó, üzletember, menedzser; újságíró, rádiós vagy tévés híresség; művész, tudós; híres ügyvéd; polgármester, önkormányzati vezető.

<sup>6</sup> Összesen 13 típus közül lehetett választani az elmúlt egy év figyelembevételével: politikai párt, szervezet; szakszervezet; szakmai szervezet, egyesület; önkormányzati testület; sportklub, sportegyesület; hobbi- vagy szabadidős klub; jótékonyági szervezet; hagyományőrző egyesület; helybeli kulturális kör; nemzetiségi, etnikai szervezet; vallási közösség; idősek klubja; informális baráti társaság; egyéb szervezet vagy közösség.

<sup>7</sup> Tíz, alapvetően társas szabadidő-eltöltési forma közül hány fordult elő legalább egyszer az elmúlt évben: színház; mozi; koncert; kiállítás, múzeum; sportesemény; fesztivál; nyaralás; strandfürdő/wellness; étterem; aktív szabadidő

<sup>8</sup> A foglalkozási státusz kategóriái a kérdőívben: 1. alkalmazott teljes munkaidőben; 2. alkalmazott részmunkaidőben; 3. gyes, gyed, gyet („főállású anya”); 4. önálló, vállalkozó, saját vállalkozásában dolgozik; 5. alkalmi munkából, megbízásokból él; 6. mun-



ció, beosztás<sup>9</sup> változó-attribútumainak kombinációjaként alakítottuk ki a kérdőíves felmérés adatbázisában. Itt külön ki kell emelnünk, hogy bár a normatív-funkcionalista osztálytagság szempontjából, az alkalmazottak számától függően megkülönböztethetünk nagy-, illetve kisvállalkozókat, ezt a megkülönböztetést esetünkben nem tudtuk megtenni, tekintettel arra, hogy a kérdéssorunkból hiányzott ez a kérdés. Ennek következtében a három vállalkozói csoportot (vállalkozó 10 vagy több alkalmazottal, vállalkozó 1–9 alkalmazottal, vállalkozó alkalmazott nélkül) együtt vizsgáljuk a továbbiakban. Ebből következően 12 társadalmi osztály különíthető el a győri adatfelvételben (2. táblázat).

2. táblázat. A normatív-funkcionalista osztályok megoszlása az egyes települési kategóriákban a 18 éves és idősebbek körében (%), forrás: Győri Ipari Körzet kutatás lakossági kérdőívei és Huszár 2015 alapján saját szerkesztés)

	Győr	Győr vonzás- körzete	Győr és vonzás- körzete együtt	Megyei jogú városok	Magyar- ország
vállalkozó	5,7	6,3	6,0	6,1	5,9
vezető	2,6	1,3	1,9	2,2	1,8
szakértő	9,3	6,6	8,0	8,0	6,4
egyéb szellemi	9,4	8,3	8,9	9,9	8,5
szakmunkás	16,7	18,3	17,5	12,9	12,9
betanított munkás	5,4	9,8	7,6	5,2	6,6
segédmunkás	1,5	3,5	2,5	3,6	4,3
munkanélküli	3,0	3,1	3,1	6,1	6,7
öregségi nyugdíjas	29,2	28,0	28,6	23,9	24,6
rokkantsági nyugdíjas	3,5	3,3	3,4	4,6	5,0
egyéb inaktív	5,3	5,5	5,4	6,5	8,3
gyermek, tanuló	8,4	6,0	7,2	11,0	8,9

kanélküli; 7. nyugdíjas (saját jogú, öregségi, özvegy); 8. rokkantnyugdíjas (leszázalékolt); 9. háztartásbeli; 10. tanuló; 11. segítő családtag; 12. egyéb.

<sup>9</sup> A legutolsó foglalkozás, beosztás kategóriái a kérdőívben: 1. gazdálkodó, őstermelő (mg.); 2. fizikai munkát is végző kisvállalkozó; 3. szellemi szabadfoglalkozású; 4. egyéb vállalkozó; 5. felsővezető (osztályvezető felett); 6. középszintű vezető (osztályvezető); 7. alsóvezető (osztályvezető alatt); 8. közvetlen termelésirányító; 9. diplomához kötött szellemi; 10. egyéb szellemi (diploma nélkül); 11. szakmunkás (nem mg.); 12. betanított munkás (nem mg.); 13. segédmunkás (nem mg.); 14. mezőgazdasági fizikai.



A várostérségi rétegződési modell országos adatokkal történő összehasonlítását megcélzó tanulmányunkban így foglaltuk össze a helyzetet. Az adatsorok egy gazdaságilag prosperáló, ipari meghatározottságú (szakmunkások magas aránya), a szuburbanizációs folyamatok hatását magán viselő, öregedő társadalommal rendelkező városrégió képét mutatják. A KSH korábbi adataiból festett képet, miszerint a nyugat-dunántúli régióban, azon belül Győr-Moson-Sopron megyében az egyik legmagasabb az 1000 lakosra jutó vállalkozások száma a főváros és Közép-Magyarország mellett (KSH 2013), a mi adatfelvételünk is alátámasztotta. Érdekes azonban, hogy ez a magas arány csupán a vonzáskörzetben jellemző a vállalkozók kapcsán, mivel Győr a vállalkozók arányát tekintve nem csak a megyei jogú városok, de az országos átlag alatt található. Ezzel szemben a szakmunkások és a nyugdíjasok osztálya az, aminek a részaránya meglepően magas mind a megyei jogú városokkal, mind a magyar adatokkal összevetve. A gazdaság fejlettségét és a régió kiemelkedő foglalkoztatottsági mutatóit pedig a munkanélküliek és az egyéb inaktívak alacsony részaránya támasztja alá. A munkanélküliek aránya fele az országos aránynak (Csizmadia-Tóth-Páthy 2015).

#### 4. A kapcsolati tőke általános jellemzői

Milyen egy „tipikus győri lakos” kapcsolati tőkéje? Kiindulópontként célszerű leltárt készíteni a lakosság kapcsolatitőke-készletének alakulásáról (3. táblázat). A minta nagyvárosi jellege mindenképpen hatást gyakorol a kapcsolati tőke egyes formáinak előfordulási sajátosságaira, így az országos vonatkoztatási pontok segíthetnek az eltérések beazonosításában.

A *bizalom* dimenziójában az összes indikátor a középérték fölött mozog: a lakosság bizalomszintje minden típusnál kissé magasabb az átlagosnál. A legerősebb bizalmi relációk a közeli rokonok, barátok irányába mutatnak, majd a szomszédsági kötelékek következnek. Ezeket követik az aktív korosztálynál a munkahelyi kapcsolatok. A legalacsonyabb értékek az intézményekbe vetett bizalmonál figyelhetőek meg, különösen a pénzintézetek (5,4), az állam (5,8) és az egészségügyi intézmények (5,9) vonatkozásában. Az eredmények nem térnek el az országos vizsgálatoktól. A bizalmas kapcsolatok száma az országos átlaghoz képest alacsonyabb, de így is általában a válaszadók többsége egy vagy két személlyel meg tudja beszélni élete fontos dolgait. Mindössze a lakosság 5 százalékának nincsen egyetlen bizalmasa sem. Míg négy lakosból háromnak van rokon bizalmasa, ezzel szemben kétharmaduknak egyet-



len olyan bizalmasa sincsen, aki a rokoni körön túlmutatna. Adataink nem erősítik meg a nem rokoni alapú kapcsolatok egyre nagyobb dominanciáját a bizalmi kapcsolathálózatokban. A lakosság 63 százalékának sincsen ilyen bizalmasa, és akinél előfordul, ott is alapvetően csak egyetlen személyre korlátozódik. A tipikus családméret 6–10 és 11–15 fő között mozog (a két válaszkategória együttes aránya 56%), és általában négyféle rokoni kapcsolatból épül fel. A várakozásoknak megfelelően a legnagyobb valószínűséggel a szülőkkel, a testvérekkel és a gyermekekkel tartják fenn a kapcsolatot az emberek (48 és 62 százalék között szóródnak az előfordulási arányok). Amennyiben a szorosabb, intenzívebb formára (napi szintű kapcsolattartás) redukáljuk a vizsgálatot, akkor megfigyelhető, hogy átlagosan egy vagy két típus fordul elő: legnagyobb valószínűséggel a gyermekeikkel (68%), majd a szülőkkel (anya 55%; apa 46%) ápolnak intenzívebb kapcsolatokat a megkérdezettek.

3. táblázat. A kapcsolati tőke indikátorainak jellemzői  
(N = 3032, forrás: Győri járműipari kutatás – Lakossági felmérés).  
Ahol a magas szórásból (kiugró értékekből) fakadóan az átlag felfelé torzul,  
a mediánt használtuk középértékmutatóként

Dimenziók	Változók	Statisztikák	
		Átlag v. medián	Szórás v. megoszlás
<b>Bizalom</b>	1. Általánosított bizalom (1–10 közötti érték)	6,4	1,7
4 db alapindikátor	2. Intézményekbe vetett bizalom – 8 intézmény átlaga (1–10 közötti érték)	6,1	1,6
– <i>Bizalomtőke</i>	3. Partikuláris bizalom – családtag, rokon, barát (1–10 közötti érték)	9,0	1,2
– <i>Hálózatbizalom</i>	4. Lokális bizalom – településen élőkbe (1–10 közötti érték)	6,7	1,6
	– Munkahelyi bizalom – munkaadók és kollégák (1–10 közötti érték)	7,7	1,7
<b>Erős kötések</b>	5. Bizalmas kapcsolatok száma – fontos dolgok megbeszélése (0–5 között)	1,6	1,1
5 db alapindikátor	– Rokon típusú bizalmas kapcsolatok száma (0–5 között)	1,1	0,9
– <i>Bizalomtőke</i>	– Nem rokon típusú bizalmas kapcsolatok száma (0–5 között)	0,5	0,8
– <i>Kötelezettségtőke</i>	6. Rokonság mérete, fő (6 db méretkategória) – legtöbb válasz	11–15 fő 6–10 fő	28,0% 27,7%



	7. Rokoni kapcsolatrendszer összetettsége – maximum 8 típus	4,3	1,7
	8. Napi szintű kapcsolattartás a rokonokkal – hány típussal a 8-ból	1,5	1,3
	– Egyetlen rokonával sem tart fenn napi szintű kapcsolatot	-	26,5%
– Pozicionális tőke	9. Baráti kör mérete – összes barát száma, fő (medián)	7,0	-
	– előfordul-e: családban, rokonságban	-	81,2%
	– egyéb ismerősök között	-	76,4%
	– munkatársak között	-	47,3%
	– szomszédjai között	-	44,8%
<b>Gyenge kötések</b>	10. Van valamilyen „fontos ember” típusú ismerőse (6 típusból)	-	32,3%
3 db alapindikátor	– Hány fontos ember ismerőse van összesen, fő (medián)	3,0	9,2
– Pozicionális tőke	– Hányféle fontos ember ismerőse van – maximum 6 típus	2,4	1,6
	– Mobiltelefonban szereplő telefonszámok becsült száma, db (medián)	50,0	127,2
	– Ismerősök száma internetes közösségi oldalakon (medián)	200,0	270,9
	11. Tagja internetes közösségi oldalaknak	-	50,1%
	– Privát levelezőrendszerében szereplő e-mail-címek száma, db	20,0	77,7
	12. Használ elektronikus levelezést kapcsolattartásra	-	55,7%
<b>Tagságaktivitás</b>	– Részvétel legalább egyféle csoport vagy szervezet tevékenységében	-	31,9%
2 db alapindikátor	13. Részvétel legalább kétféle szervezet, csoport tevékenységében	-	14,2%
– Pozicionális tőke	14. Társas szabadidő-eltöltési aktivitási index – maximum 10 típus	4,0	3,1
	– Egyetlen szabadidős aktivitása sem volt az elmúlt évben	-	20,2%

A *pozicionális tőke* javak méréséhez a baráti kör, a fontos ismerősök, az aktív szervezeti élet és a társas kapcsolatok jelentik a kiindulópontot. A *baráti kör* mérete 1-1,5 fővel magasabb, mint az országosan mért adat. A mediánérték 7 körül mozog, míg az átlagérték majdnem 10 barátra utal. Mindössze a lakosság 5 százalékának nincsen egyetlen barátja sem.



A legnagyobb valószínűséggel a családtagok és az ismerősök alkotják ennek a kapcsolati hálónak a magját. A „fontos ember” típusú ismerősök a gyenge kötések azon tulajdonságára utalnak, amely más társadalmi csoportokat, milliókat, térben és társadalmilag is távoli értékes, magas presztízsű erőforrásokat csatornáznak be az egyének kapcsolatrendszerébe. Az általunk használt pozíciók alapján csak a lakosság egyharmada rendelkezik ilyen típusú gyenge kötésekkel, ráadásul átlagosan csak 2 területen, mindössze 3 fontos személyre korlátozódnak az ilyen kapcsolathálózatok. Legnagyobb valószínűséggel gazdasági területen találkozhatunk befolyásosabb ismerőssel (23%), a többi kategória előfordulása 8–11% között mozog. Általában a lakosságnak csak a tizedénél jelennek meg a fontos társadalmi pozíciók képviselői a kapcsolatrendszerekben.

A *virtuális, elektronikusan közvetített kapcsolatok* területén csak korlátozottan használhatóak az adataink. A lakosság több mint fele már tagja internetes közösségi oldalaknak, és használ elektronikus levelezést kapcsolattartás céljából. A medián alapján az ilyen eszközöket használóknak átlagosan 200 ismerősük van, körülbelül 20 privát e-mail-címmel rendelkeznek, és kb. 50 telefonszám van a mobiljukban. Ezek az adatok a tágabb ismerősi körök kiterjedésének a becslései csupán, de az adatok roppant ferde eloszlása megerősíti a társas kapcsolatok területén megfigyelhető skálafüggetlen eloszlás (Barabási 2013) nyomait. Tehát néhány személy kimondottan komplex, csomópontszerű kapcsolatrendszerrel rendelkezik (például az érintettek felső 10 százalékának több mint 200 telefonszáma, több mint 600 online ismerőse és több mint 100 e-mail-címe van), míg a lakosság többsége sokkal kisebb kapcsolati erőforrásokat „birtokol” ezekben a dimenziókban.

Kimondottan kedvezőtlenek a *szervezeti tagságra és a társasági aktivitásra* épülő kapcsolatitőke-indikátorok megoszlási adatai, követve az országosan is megerősített tendenciákat. A szinte az összes társadalmi szervezeti forma figyelembevételével számított *tagsági index* értéke még nem tűnik kimondottan rossznak, hiszen majdnem minden harmadik ember az elmúlt egy évben részt vett legalább egyfajta szervezet vagy csoport tevékenységében legalább egy alkalommal. Amennyiben viszont már legalább kétfajta szervezeti aktivitás előfordulását feltételezzük, akkor a mutató értéke 14 százalékra zuhan. A lakosság többségénél a vallási közösségek (10%), az informális baráti társaságok (8%), a sportklubok és sportegyesületek (7%), a szakmai és hobbiszervezetek (6%) jelentik az ilyen típusú interperszonális kapcsolatok szervezeti hátterét. Az alapvető probléma az alacsony aktivitási valószínűséggel és részvételi intenzitási rátával van, ami a kapcsolati tőke építése és használata szempontjából viszont fontos tényező lenne. A *társas aktivitási index* értéke is komoly problémákra utal. Gyakorlatilag a lakosság ötödénél egyetlen aktivitási

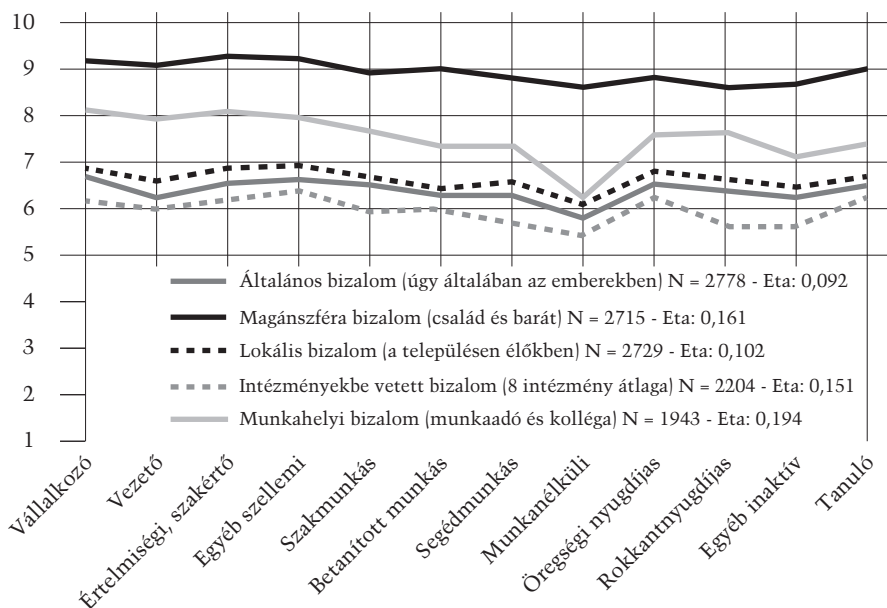
forma sem fordult elő egy év távlatában. A leggyakoribb aktivitási formák az étterembe járás (54%), nyaralás (48%), fesztiválok (48%). Ezzel szemben a helyi lakosok 74%-a nem volt múzeumban vagy kiállításon, 68%-a sporteseményen, 67%-a moziban vagy koncerten az előző évben.

## 5. A kapcsolati tőke osztályszerkezeti aspektusai

A vizsgálat gerincét alkotó elemzés során a korábban bemutatott kapcsolatitőke-formák indikátorainak osztályszerkezeti eloszlási mintázatát vesszük alaposabban szemügyre. Összekapcsoljuk a kapcsolathálózati erőforrások és az osztályszerkezet vizsgálatát a győri helyi társadalom szintjén. Kérdéseink: Milyen a kapcsolati tőke különböző indikátorainak az eloszlása a normatív-funkcionalista osztályszerkezeti modell egyes kategóriáiban? Milyen mértékű a társadalmi tőke koncentrációja az egyes csoportokban? Mennyire markáns egyenlőtlenségek figyelhetők meg az egyes osztályok tagjai között? Varianciaelemzéssel vagy kereszt-tábla-elemzéssel teszteljük az egyes mutatószámok átlagértékeinek vagy megoszlási adatainak osztálykategóriánkénti eloszlását, és kizárólag a szignifikáns eredményeket közöljük. Az eredmények összefoglalását a korábban ismertetett négydimenziós felosztás és a változó sorrend logikáját követve végezzük el. Első lépésben a bizalmi viszonyokat és az erős kötések tekintjük át (1–7. ábra).

A *bizalmi tőke* alakulása, úgy tűnik, csak kis mértékben függ az osztályhelyzettől. Ugyan kimutathatóak szignifikáns eltérések az egyes társadalmi csoportok között, de a bizalmat mérő tízfokozatú skála pontértékének átlagai relatíve kis ingadozást mutatnak a legtöbb bizalomforma esetében. Egyedül a munkanélküliek csoportjában török meg a munkahelyi bizalom indexe, ami lényegében nem meglepő, sőt elvárható eredmény. Ettől eltekintve „kisimult” görbék figyelhetők meg mind az öt bizalomtípus esetében.

Az erős kötések három kapcsolatitőke-mutatóval mértük: bizalmas kapcsolatok, rokon kötelek és barátságok. A *bizalmas kapcsolatok* számának és összetettségének alakulása sem mutat egyértelmű, tendenciaszerű erős összefüggést az osztályhelyzettel. A fontos dolgok megbeszélése elsődlegesen családi, baráti körben történik hazánkban, így főként életszakasz alapú és demográfiai tényezők játszanak szerepet ebben a kérdésben. A felrajzolt „hegyvonulatok” szerkezetéből azért az kiolvasható, hogy a vezetői és magasabban kvalifikált diplomás pozíciókban lévők, valamint a tanulók bizalmi kapcsolatrendszerre tekinthető

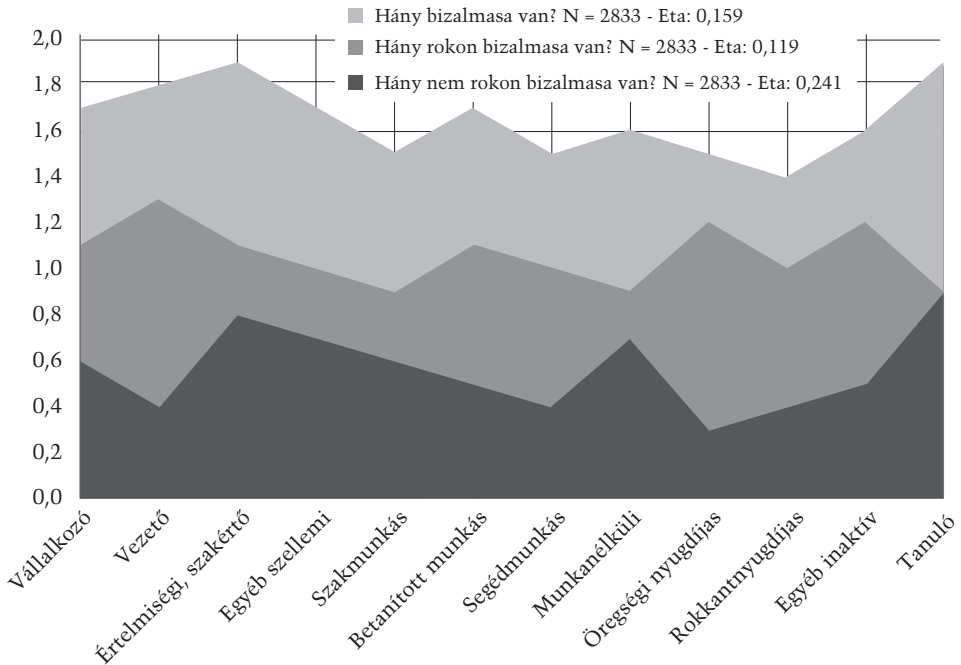


1. ábra. Az egyes bizalomformák pontértékeinek alakulása (átlag, N = 3032, forrás: Győri járműipari kutatás – lakossági felmérés)

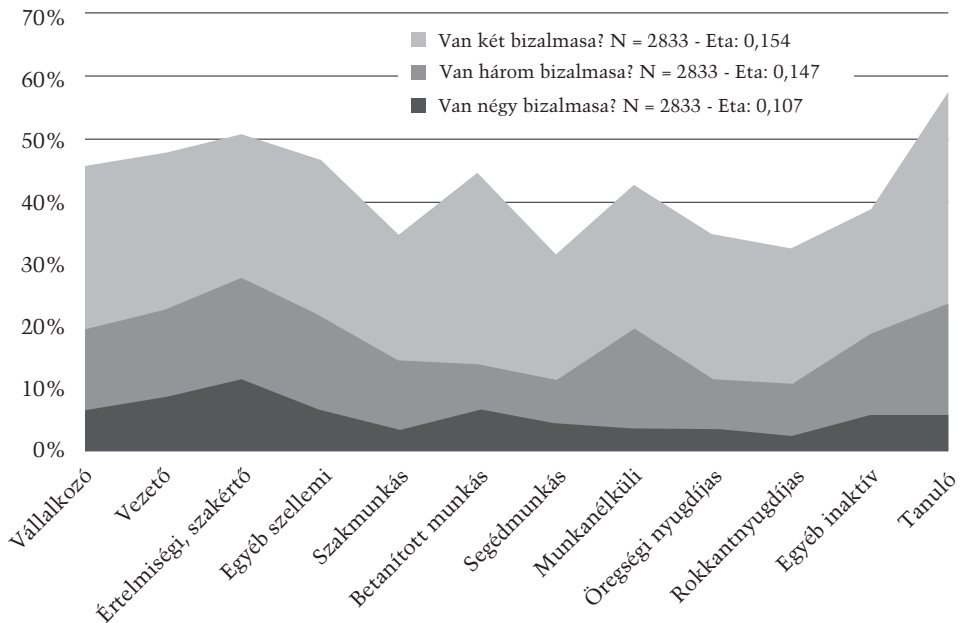
erősebbnek a méret és az összetettség szempontjából is. Ugyan gyenge az összefüggés, de az mindenképpen jól látható, hogy a szakmunkástól a nyugdíjasig terjedő osztályszerkezeti sávban olvadnak el a legjobban a nagyobb számú és összetettebb, több emberre épülő bizalmas kapcsolatok.

A *rokoni kapcsolatok* összetettségének és intenzitásának, illetve a kapcsolathíányos állapotok előfordulásának alakulása egyértelműen életkorhoz és életszakaszhoz kötött paraméter. Komolyabb törés csak a nyugdíjasok esetében figyelhető meg. Az életkor előrehaladtával szükségszerűen csökken a családtagok és rokonok száma, a rokoni kapcsolattrendszer összetettsége, a napi szintű kapcsolattartás valószínűsége. Ennek ellenére elgondolkodtató az idősebb korosztályok társas izolációjának eme aspektusa. A legjobban talán a „nincsen napi kapcsolata egyetlen rokonával sem” mutató világít rá erre az izolációs folyamatra. Az inaktívknál és a tanulóknál csak a válaszadók 10 százaléka jellemezhető ilyen típusú kapcsolati hátránnyal, a többi osztálykategóriánál 15-25 százalék körül mozog az érték, míg az öregségi nyugdíjasok körében majdnem minden második személy arról számolt be, hogy egyetlen családtagjával, rokonával sem tart fent napi kapcsolatot.

Az erős kötések harmadik válfaját a *barátok* jelentik. Ez univerzális kérdés, normális esetben független az életkortól és az életszakasztól is.

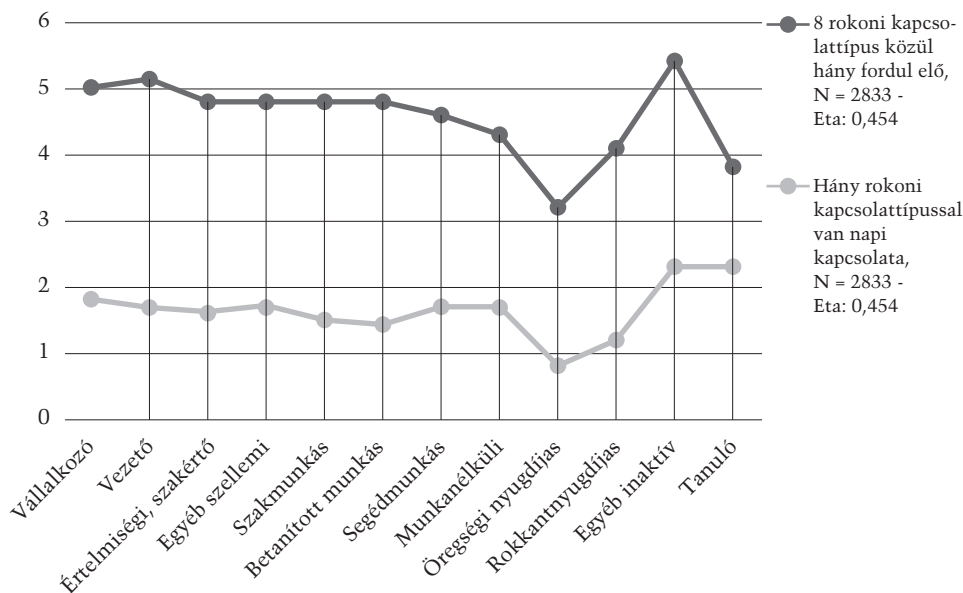


2. ábra. A bizalmas kapcsolatok számának alakulása (átlag, N = 3032, forrás: Győri járműipari kutatás – lakossági felmérés)

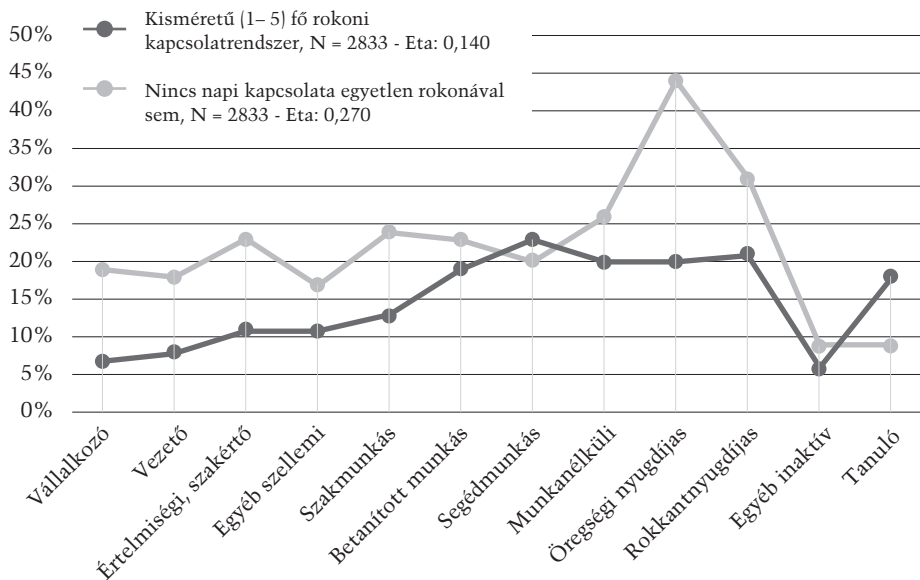


3. ábra. Az összetett bizalmas kapcsolati rendszer (három típus) előfordulása (% , N = 3032, forrás: Győri járműipari kutatás – lakossági felmérés)

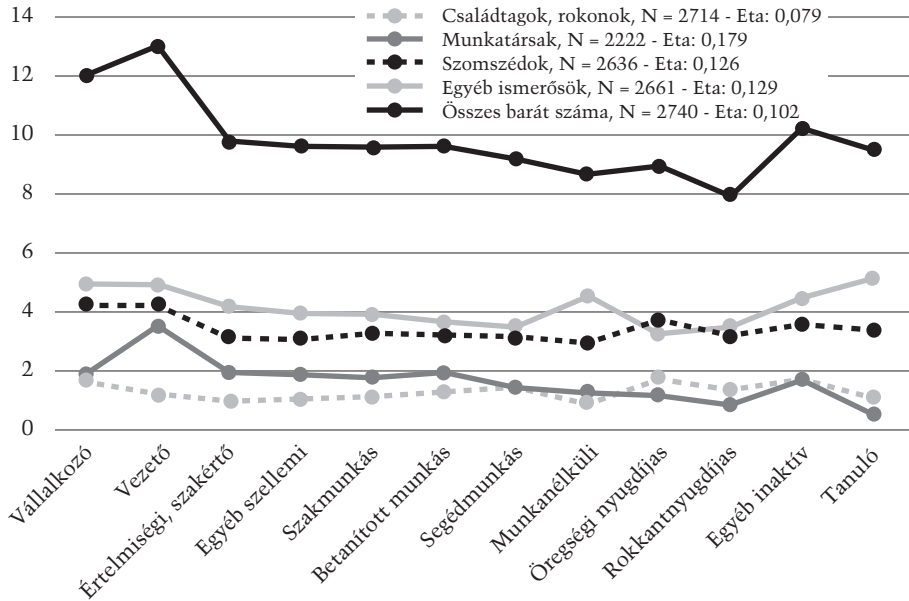




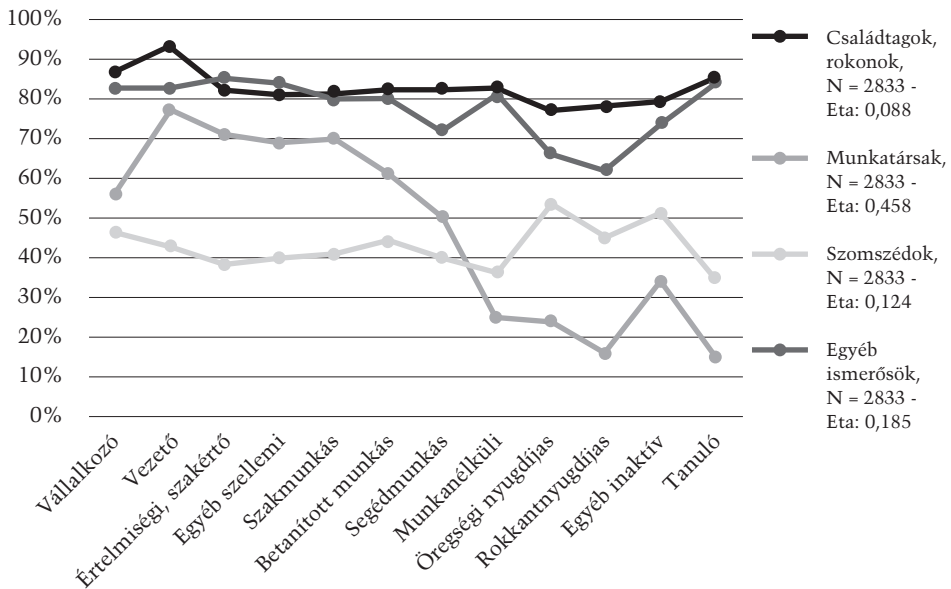
4. ábra. A rokon kapcsolat alakulása, összetettség és intenzitás (átlag, N = 3032, forrás: Győri járműipari kutatás – lakossági felmérés)



5. ábra. A kismértű vagy hiányos rokon kapcsolat alakulása (átlag, N = 3032, forrás: Győri járműipari kutatás – lakossági felmérés)



6. ábra. A barátok száma típusonként és összesen (átlag, N = 3032, forrás: Győri járműipari kutatás – lakossági felmérés)

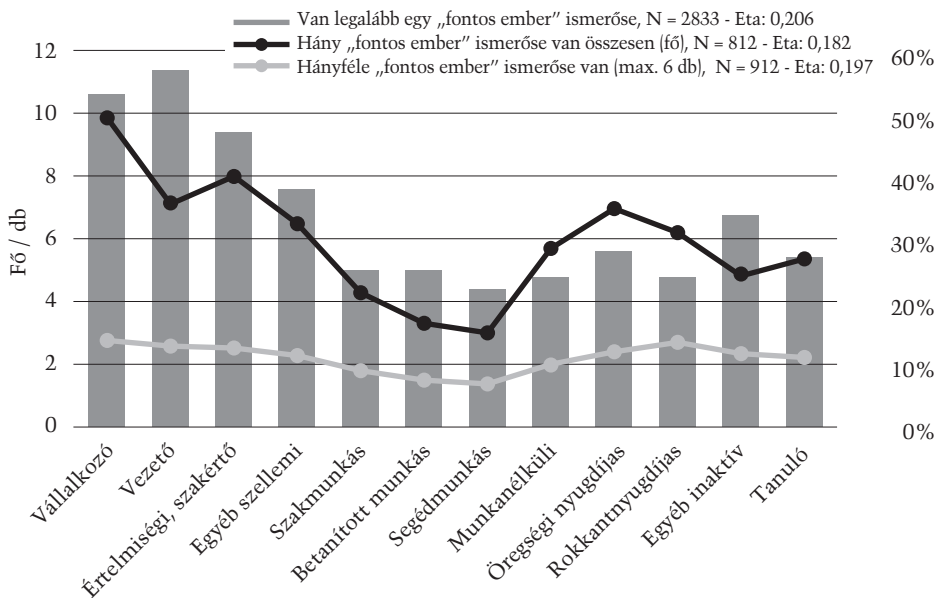


7. ábra. A baráti kapcsolat előfordulási valószínűsége típusonként (% , N = 3032, forrás: Győri járműipari kutatás – lakossági felmérés)

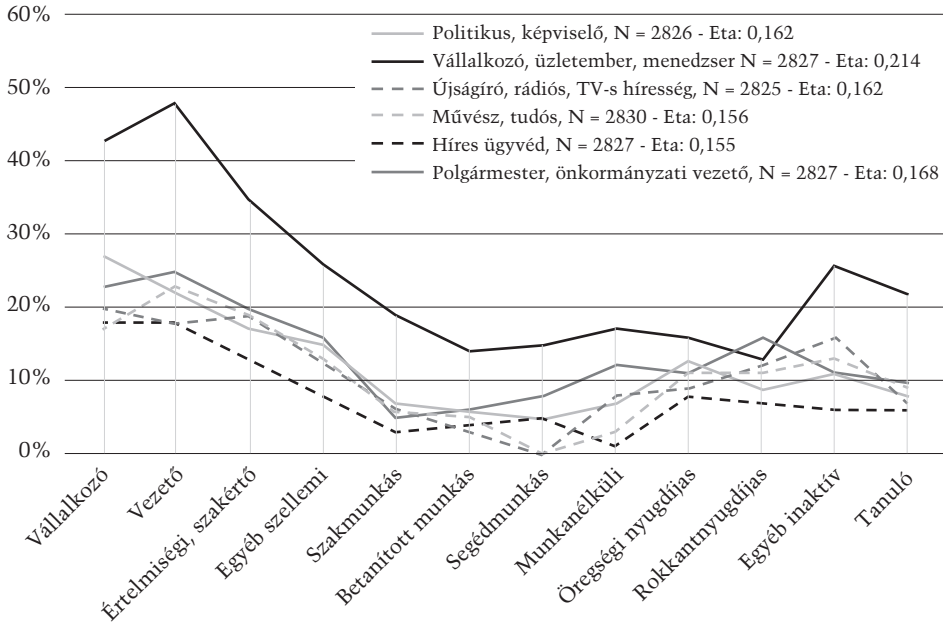


Az eredmények megerősítik a feltevést, hiszen komoly osztályszerkezeti differenciálódás itt sem figyelhető meg. Egyedüli kivételt a vállalkozók és a vezető beosztásúak jelentenek, ahol néhány fővel magasabb a barátok átlagos száma. Összességében 8-10 barátról számoltak be a megkérdezettek, a szórás minimális. Összetételét tekintve mindegyik társadalmi csoportnál az ismerősök, majd a családtagok, rokonok, utána kisebb arányban a munkatársak, végül a szomszédok következnek a sorban. A baráti kör összetettsége ismét csak korszerkezeti és életszakaszhoz köthető kérdés.

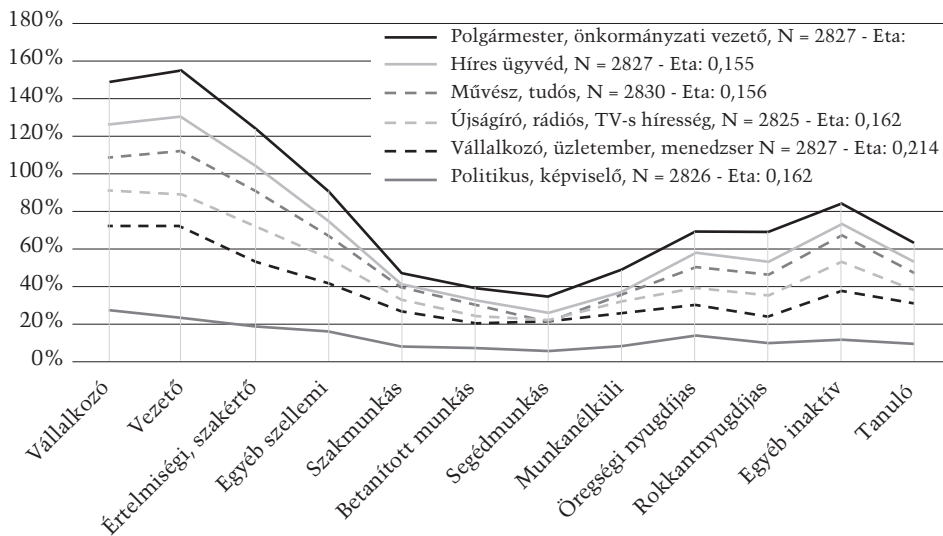
Átlépve a gyenge kötések (8–14. ábra) területére, a helyzet gyökeresen megváltozik. A kapcsolatitőke-készlet maradék két dimenziójában a bizonyos pozíciókon keresztül elérhető ismerősi kapcsolatok erőforrásértéke, a kapcsolattartást biztosító új eszközökkel való ellátottság és az ezekhez rendelhető kontaktvolumen, valamint a tagsági alapú társas és szabadidős aktivitási formák előfordulása és gyakorisága kap szerepet. Úgy gondoljuk, ezek az indikátorok kellően átfogó képet adnak a személyek gyenge kötéseiről, azokról az áthidaló jellegű csatornákról, amelyek más társadalmi világok felé mutatva kínálnak értékes, hasznos erőforrásokat.



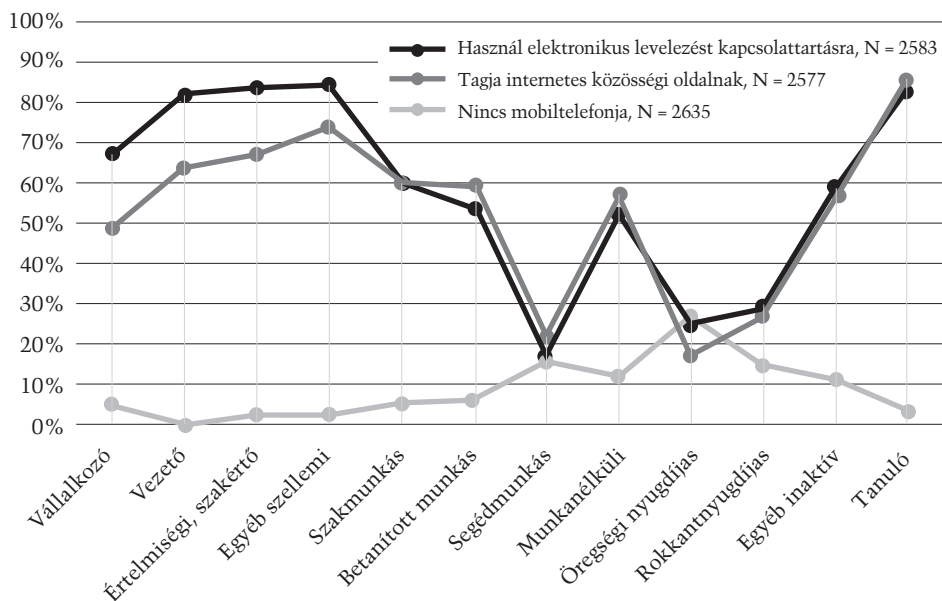
8. ábra. A fontos ember típusú ismerősi kapcsolatok alakulása, előfordulás és összetettség (átlag és %, N = 3032, forrás: Győri járműipari kutatás – lakossági felmérés)



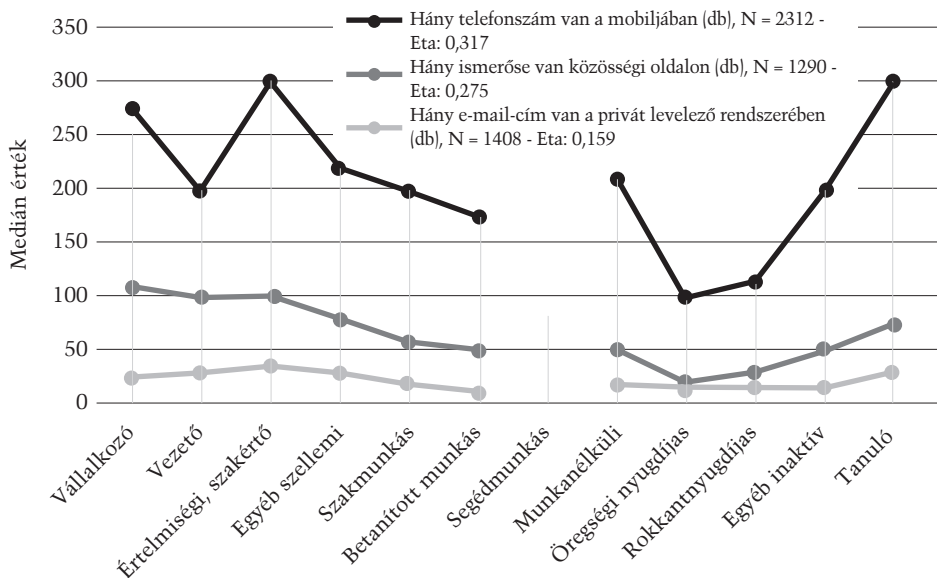
9. ábra. A különböző „fontos ember” kapcsolatok típusainak előfordulási valószínűsége (% , N = 3032, forrás: Győri járműipari kutatás – lakossági felmérés)



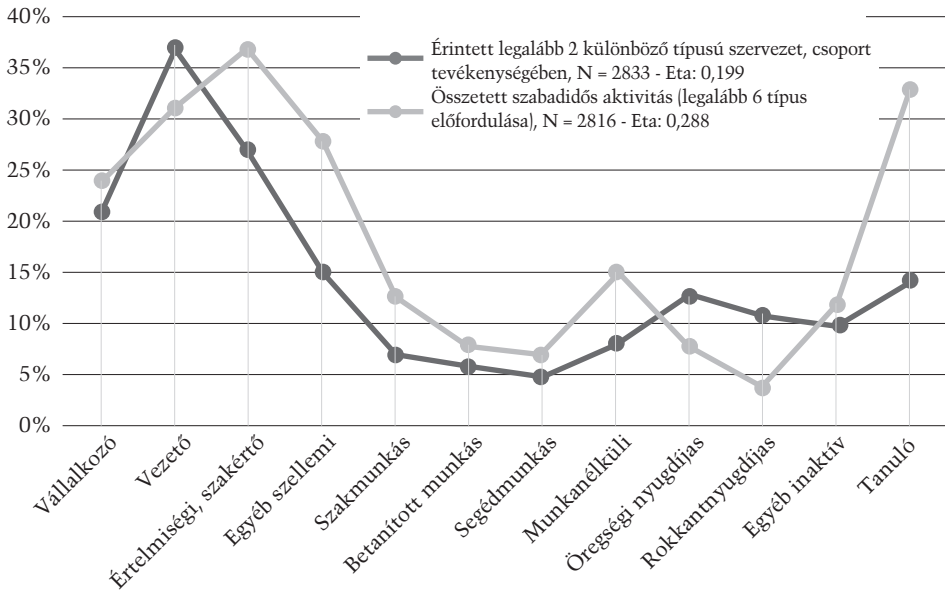
10. ábra. A hat típusú „fontos ember” kapcsolat kumulált gyakorisága (% , N = 3032, forrás: Győri járműipari kutatás – lakossági felmérés)



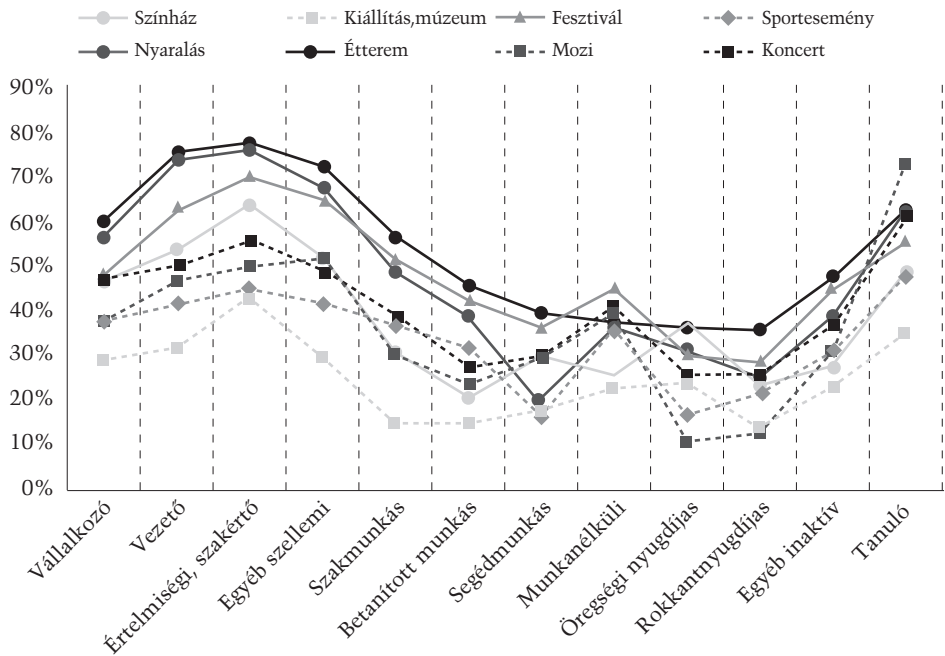
11. ábra. A különböző infokommunikációs kapcsolattartást biztosító eszközök előfordulási valószínűsége (% , N = 3032, forrás: Győri járműipari kutatás – lakossági felmérés)



12. ábra. A különböző infokommunikációs kontaktok „mérete” (medián, N = 3032, forrás: Győri járműipari kutatás – lakossági felmérés).  
Megjegyzés: a segédmunkás kategória alacsony elemszáma és az eszközök előfordulásának alacsony rátája alapján nem lehet megbízható eredményeket közölni, de a görbe alapvetően nem törik meg ezen a ponton.



13. ábra. A szervezeti tagságra és szabadidős aktivitásra épülő kapcsolati erőforrások előfordulási valószínűsége (% , N = 3032, forrás: Győri járműipari kutatás – lakossági felmérés)



14. ábra. Az egyes szabadidős aktivitási formák előfordulási valószínűsége (legalább egyszer előfordult az elmúlt évben) (% , N = 3032, forrás: Győri járműipari kutatás – lakossági felmérés)



Az eredményekből kirajzolódó összkép elég világos. Ezeknél a kapcsolatotőke-elemeknél a *tőkekonverziós mechanizmusok működése* hatékonyabb, a magasabb státuszú (gazdasági és kulturális erőforrásokkal jobban ellátott) osztályok helyzeti előnye szinte az összes mutatónál kirajzolódik. Alapvetően az osztályszerkezeti hierarchia egyfajta lejtőként jelenik meg a kapcsolati tőke gyakorisági vagy mennyiségi indikátorainál is, a legkedvezőbb értékek általában a vállalkozók, vezetők és magasan képzett értelmiségi, szakértői csoportoknál figyelhetőek meg, majd egyre jobban elolvadnak az alacsonyabb státuszú rétegek felé haladva. Az egyértelmű lineáris összefüggés az inaktívak és főleg a tanulók esetében törik meg kissé az infokommunikációs alapú kötések és a szabadidős aktivitás esetében, ami nem meglepő, hiszen eme technológiák elsődleges célközegét a fiatalok jelentik, másrészt a szabadidő-eltöltés is ebben az életszakaszban a legaktívabb. Az eredmények által sugallt helyzetkép másik olvasata az lehet, hogy a szellemi és a fizikai munkakörök mentén megjelenő törésvonalra fókuszálunk. A vállalkozói és szellemi munkát végző osztálykategóriák utáni „törésekre”, „mély zuhanásokra” gondolunk az adatsorokban, amelyek egyértelművé teszik, hogy az alacsonyabb erőforrás-készletű csoportoknál (szakmunkások, betanított munkások, segédmunkások, munkanélküliek, nyugdíjasok) a kapcsolati tőke legtöbb eleme is jóval korlátozottabb előfordulása, összetettsége és mérete szempontjából is.

A vizsgálat ezen a ponton nem áll meg, hiszen ezt már korábban is tudtuk (lásd a bevezető fejezet hivatkozásait). Az összetett mutatórendszer célja pontosan az, hogy az *osztályok közötti különbségek mértékét* is becsülni lehessen legalább hozzávetőleges szinten. Itt olyan üzenetekre gondolunk, mint például, hogy a „fontos ember” típusú ismerősi kapcsolatok alakulása során a segédmunkás csoportban csak minden ötödik személynél fordult elő legalább egy ilyen fontos ismerős a kapcsolatrendszerben, míg a vezető beosztásúaknál az érték majdnem eléri a hatvan százalékot. A bizonyos kiemelt pozíciókhoz rendelhető értékes ismerősök számában is hasonló mértékű osztálykülönbségek figyelhetőek meg: a vállalkozóknál az átlagérték 10 fontos pozíciót betöltő ismerős, míg az alacsonyabban kvalifikált munkás rétegeknél mindössze 3 személy jelenik meg azoknál, akiknél ez a kapcsolatitőke-forma egyáltalán elérhető. Ha a legszélesebb körben hozzáférhető vállalkozó/üzletember/menedzser pozíciót kivesszük a listából, akkor az előfordulási valószínűségek minden osztálynál jelentkező csökkenése mellett még nyilvánvalóbb lesz az ilyen ismeretségi relációk egyenlőtlen eloszlása. A legszemléletesebben a hat típus előfordulásának kumulált gyakorisága foglalja össze ezt az osztályszerkezeti alapú differenciálódást (10. ábra).



A társadalmi szervezetekben betöltött *tagság* és a *szabadidős aktivitás* összetettsége területén pedig még komolyabb egyenlőtlenségek jelennek meg (13–14. ábra). A legkedvezőbb adottságú csoportnak a magasan kvalifikált vezetői és értelmiségi osztályok tekinthetők ebben az összefüggésben is. Ismét csak a különbségek mértékére utalva érdemes kiemelni, hogy például a vezető beosztásúak több mint 35 százaléka vett részt a kérdezés előtti egy évben legalább kétfajta társadalmi szervezet működésében, míg a munkásosztály körében az érték alig haladja meg az 5 százalékot. De hasonló a helyzet az összetett szabadidős aktivitás esetében is. A nyolc szabadidő-eltöltési tevékenység előfordulási valószínűségeit összefoglaló diagram egy másik érdekességre is rávilágít. A nyolc vonal a tizenkét osztálykategória esetében meglepően szabályosan, a legtöbbször párhuzamosan követi egymást. Tehát az egyes osztályok kulturális preferenciarendszerében nem jelentkeznek olyan markáns különbségek egészen addig, amíg a demográfiai alapú faktorok nem jelennek meg a normatív-funkcionalista modellben (például tanuló, nyugdíjas). „Kereszteződések” főként náluk figyelhetőek csak meg. A nyolc szabadidő-eltöltési forma előfordulási sorrendje a legtöbb kategóriánál a következő láncolatot követi: étterem, nyaralás, fesztivál, színház, koncert, mozi, sportesemény, kiállítás/múzeum.

## 6. Összefoglalás, következtetések

A vizsgálat legfontosabb eredménye annak kimutatása, hogy milyen alapvető különbség figyelhető meg a bizalom és az erős kötések, illetve a gyenge kötések és a társas-tagsági aktivitás indikátorai között a normatív-funkcionalista osztálymodell kategóriái mentén. Eredményeink azt jelzik, hogy az osztályhelyzet alapján markánsabb különbségek inkább csak az utóbbi két dimenzióban mutathatók ki.

A bizalom szintje és az erős kötések alakulása minimális differenciálódást mutat az egyes osztályok között. Ezek a kapcsolathálózati erőforrások, kötések sokkal egyenletesebben oszlanak el a lakosság körében, a megfigyelhető különbségek mögött az életkornak és az ezzel összefüggő aktuális életszakasznak van jelentősége. Az idősebb korosztály kapcsolati izolációs sajátossága igazából csak a rokoni kötelékeknél mutatkozik meg erőteljesebben. A fiatalabb korosztályoknál pedig a bizalmas kapcsolatok előfordulása mutat magasabb értékeket.

A gyenge kötések esetében a foglalkozási pozícióból, a képzettségből, az anyagi helyzetből fakadó előnyök sokkal markánsabban rajzolódnak



ki, és egymást erősítve összekapcsolódnak. Ezeknél a kapcsolatitőke-elemeknél a tőkekonverziós mechanizmusok működése hatékonyabb, a magasabb státuszú (gazdasági és kulturális erőforrásokkal jobban ellátott) osztályok helyzeti előnye szinte az összes mutatónál kirajzolódik. Alapvetően az osztályszerkezeti hierarchia egyfajta lejtőként jelenik meg a kapcsolati tőke gyakorisági vagy mennyiségi indikátorainál is, a legkedvezőbb értékek általában a vállalkozók, vezetők és magasan képzett értelmiségi, szakértői csoportoknál figyelhetőek meg, majd egyre jobban elolvadnak az alacsonyabb státuszú rétegek felé haladva.

A magasabb státuszú rétegek esetében nem csak arról van szó, hogy jóval nagyobb valószínűséggel fordulnak elő társadalmilag szintén magasabb presztízsű ismerősök a kapcsolatrendszerben, de azok száma is nagyobb; a kapcsolattartást biztosító új infokommunikációs eszközök használata és a segítségükkel elérhető személyek köre is kiterjedtebb, aktívabb szervezeti tagságon keresztül kapcsolódnak be a társadalmi élet formális és informális hálózataiba, és sokkal összetettebb, intenzívebb szabadidő-eltöltési gyakorlatokat tudnak elérni és fenntartani. Egyértelműen kirajzolódik a gazdasági és humán-kulturális tőkeformák mellett a társadalmi/kapcsolati tőke koncentrációjának kiugróan magas egyenlőtlensége. A győri helyi társadalom szintjén vizsgált jelenség arra világít rá, hogy a főváros után gazdasági szempontból második legfejlettebb térségben is jelen van a társadalom szétszakadásának a veszélye, illetve az elsődlegesen a képzettséghez és a sikeres munkaerőpiaci érvényesüléshez kötött boldogulási pálya alternatíva nélküli dominanciája.

## *Irodalom*

- Albert Fruzsina – Dávid Beáta 2007: *Embert barátjáról. A barátság szociológiája*. Budapest, Századvég.
- Albert Fruzsina – Dávid Beáta 2012: Az interperszonális kapcsolathálózati struktúra átrendeződése Magyarországon. In Kovách Imre et al. (szerk.): *Társadalmi integráció a jelenkori Magyarországon*. Budapest, MTA Társadalomtudományi Kutatóközpont – Argumentum Kiadó. 343–357.
- Angelusz Róbert 2010: Tőke vagy erőforrás? Adalékok a társadalmi tőke elméletéhez. *Szociológiai Szemle*, 20/3., 147–166.
- Angelusz Róbert – Tardos Róbert 1991: A magyarországi kapcsolathálózatok néhány sajátossága. In *Hálózatok, stílusok, struktúrák*. Budapest, ELTE Szociológiai Intézet – MKI. 55–73.
- Angelusz Róbert – Tardos Róbert 2006: Hálózatok a magyar társadalomban. In Kovách I. (szerk.): *Társadalmi metszetek. Hatalom, érdek, individualizáció és egyenlőtlenség a mai Magyarországon*. Budapest, Napvilág Kiadó. 227–252.
- Barabási Albert-László 2013: *Behálózva. A hálózatok új tudománya*. Budapest, Helikon Kiadó.



- Bourdieu, Pierre 1997: Gazdasági tőke, kulturális tőke, társadalmi tőke. In Angelusz Róbert (szerk.): *A társadalmi rétegződés komponensei. Válogatott tanulmányok.* Budapest, Új Mandátum Könyvkiadó. 156–177.
- Castiglione, Dario – van Deth, Jan – Wolleb, Guglielmo (eds.) 2008: *The Handbook of Social Capital.* Oxford, Oxford University Press.
- Csizmadia Zoltán 2008: Kapcsolathálózatok és társadalmi „tőkék”. A társadalmi viszonyok felértékelődése a szociológia legújabb szakaszában. In Némedi Dénes (szerk.): *Modern szociológiai paradigmák.* Budapest, Napvilág Kiadó. 265–321.
- Csizmadia Zoltán 2014: Lokális társas kapcsolatok – a kapcsolati tőke bizonyos formáinak alakulása és meghatározottsága Győrben. *Szociológiai Szemle*, 23/3., 113–137.
- Csizmadia Zoltán – Tóth Péter (szerk.) 2014a: *Helyi társadalom és intézményrendszer Győrben.* Győr, Universitas-Győr Nonprofit Kft.
- Csizmadia Zoltán – Tóth Péter 2014b: Egy magyar nagyváros társadalmának szerkezete a XXI. század első felében: Bevezető tanulmány társadalomszerkezeti kitekintéssel. In Csizmadia Zoltán – Tóth Péter (szerk.): *Helyi társadalom és intézményrendszer Győrben.* Győr, Universitas-Győr Nonprofit Kft. 7–27.
- Csizmadia Zoltán – Tóth Péter – Páthy Ádám 2015: A társadalmi rétegződés és komponensei egy magyar nagyvárosi régióban. *Replika*, 2015/3–4., 92–93., 95–119.
- Enyedi György (2012): *Városi világ.* Budapest, Akadémiai Kiadó.
- Esser, Hartmut 2008: The two meanings of social capital. In Castiglione, David et al. (eds.): *The Handbook of Social Capital.* Oxford, Oxford University Press. 22–49.
- Füzér Katalin – Gerő Márton – Sik Endre – Zongor Gábor 2006: Társadalmi tőke és fejlesztés. *Társadalmi Riport*, 9/1., 335–350.
- Füzér, Katalin – Monostori, Judit 2012: Social Capital, Social Exclusion and Rehabilitation Policy in the Hungarian Urban Context. In Lewandowski, J. – Streich, G. (eds.): *Urban Social Capital: Civil Society and Urban Life.* Farnham, Ashgate. 31–75.
- Granovetter, Mark 1988: A gyenge kötések ereje. A hálózatelmélet felülvizsgálata. *Szociológiai Figyelő*, 3., 39–60.
- Huszár Ákos 2013: Foglalkozási osztályszerkezet III. Egy normatív-funkcionalista osztálymodell vázlat. *Statisztikai Szemle*, 91/7., 117–131.
- Huszár Ákos (szerk.) 2015a: *2011. évi népszámlálás – 15. A társadalom rétegződése.* Budapest, KSH.
- Huszár Ákos 2015b: Bevezetés. In Huszár Ákos (szerk.): *2011. évi népszámlálás – 15. A társadalom rétegződése.* Budapest, KSH. 15–29.
- Kisfalusi Dorottya 2013: Kapcsolati és hálózati tőke. Vázlat a társadalmi tőke kettős természetéről. *Szociológiai Szemle*, 23/3., 84–101.
- Portes, Alejandro 1998: Social Capital: Its Origins and Applications in Modern Sociology. *Annual Review of Sociology*, 24/1., 1–24.
- Rechnitzer János (szerk.) 2007: Regionális központok és regionális fejlődés. *Magyar Tudomány*, tematikus szám, 2007/6., 690–770.
- Rechnitzer János 2014: A győri járműipari körzetről szóló kutatási program. *Tér és Társadalom*, különszám, 28. évfolyam, 2014. június, 3–11.



- Sik Endre 2006: Tőke-e a kapcsolati tőke, s ha igen, mennyiben nem? *Szociológiai Szemle*, 16/2., 72–95.
- Sik Endre – Giczi Johanna 2009: Bizalom, társadalmi tőke, intézményi kötődés. In Tóth István György (szerk.): *TÁRKI Európai Társadalmi Jelentés 2009: Gazdasági attitűdök*. Budapest, TÁRKI. 65–84. (Európai társadalmi jelentés 2.)
- Szirmai Viktória (szerk.) 2009: *A várostérségi versenyképesség társadalmi tényezői*. Pécs, Dialóg Campus Kiadó.
- Szirmai Viktória (szerk.) 2015: *A területi egyenlőtlenségektől a társadalmi jól-lét felé*. Székesfehérvár, Kodolányi János Főiskola.
- Tardos Róbert 2008: Foglalkozás, milió, kapcsolathálózatok: külön világok? Egy tipológiai kísérlet körvonalai. *Századvég* 13/4., 5–50.
- Utasi Ágnes 1990: Baráti kapcsolatok. In Andorka Rudolf – Kolosi Tamás – Vukovich György (szerk.): *Társadalmi riport 1990*. Budapest, Társadalomkutató Informatikai Egyesület. 475–487.
- Utasi Ágnes 2002: *A bizalom hálója*. Budapest, Új Mandátum.
- Utasi Ágnes 2008: Élhető kapcsolatok: *A kapcsolatok hatása a szubjektív életminőségre*. Budapest, Új Mandátum.

## Melléklet

### *A minta alapvető demográfiai jellemzői*

Változó	Elemszám, N	Gyakoriság, %
férfi	1422	46,9
nő	1608	53,1
hiányzó válasz	7	0,2
18–29	527	17,4
30–39	658	21,7
40–49	494	16,3
50–59	489	16,1
60–69	451	14,9
70 felett	411	13,6
hiányzó válasz	7	0,2
nőtlen, hajadon	682	22,6
házas	1460	48,3
élettárssal, partnerrel él	259	8,6
elvált	290	9,6
özvegy	332	11,0
hiányzó válasz	16	0,5



Változó	Elemzés, N	Gyakoriság, %
8 általános vagy kevesebb szakmunkásképző	364	12,0
szakközépiskola vagy technikum	674	22,3
gimnázium	895	29,5
főiskola	347	11,4
egyetem	469	15,5
hiányzó válasz	282	9,3
	7	0,2
foglalkoztatott	1497	49,7
nyugdíjas	1093	36,3
tanuló	199	6,6
egyéb inaktív	222	7,4
hiányzó válasz	27	0,9
Belváros	239	8,0
Újváros-Sziget-Pinnyéd	283	9,4
Révfalu	170	5,7
Bácsa-Kisbácsa-Sárás	157	5,2
Gyárváros-Likócs	129	4,3
Gyórszentiván	225	7,5
Nádorváros	355	11,9
Adyváros	391	13,1
Marcalváros	415	13,9
Szabadhegy-Kismegyer- József Attila-lakótelep	341	11,4
Ménfőcsanak-Gyirmót	290	9,7
hiányzó válasz	42	1,4

(N = 3032, forrás: Győri járműipari kutatás – lakossági felmérés)