

A pozsonyi és a nagyszombati régiók népességváltozása és nemzetiségi összetételének vizsgálata(1991-2011)

Uszkai Andrea

PhD hallgató, Tudományos segédmunkatárs
Széchenyi István Egyetem Regionális-és Gazdaságtudományi Doktori Iskola
MTA Közgazdaság-és Regionális Tudományi Kutatóközpont
Regionális Kutatások Intézete Nyugat-magyarországi Tudományos Osztály
Győr, Magyarország

Absztrakt

Jelen tanulmány a szlovákiai pozsonyi és nagyszombati kerületek népesedési és nemzetiségi átalakulási folyamatait elemzi, régiók, járások és települési méretkategóriák szerint, az 1991. és 2011. évi népszámlálások adatai alapján. A tanulmány arra keresi a választ, hogyan alakult a magyar nemzetiségűek aránya a teljes népességen belül 1991 és 2011 között a két vizsgált régió tekintetében. A tanulmány elsőként Szlovákia közigazgatási felosztását tekinti át, majd a fent említett területi szinteken elsőként a népesedési, majd a nemzetiségi folyamatokat vizsgálja. A teljes térség összesen 340 települést tartalmaz, amelyből a pozsonyi 89, míg a nagyszombati régió 251 települést foglal magába. Képet kaphatunk arról is, hogy a két szlovák régió, valamint az azokat alkotó járások demográfiai szempontból mennyire különböznek egymástól, valamint, hogy Pozsony meglehetősen látványos szuburbanizációja mennyire változtatta meg a térség népesedési viszonyait. A tanulmány választ keres arra is, hogy kimutatható-e szignifikáns különbség a magyar nemzetiségűek arányának területi megoszlását illetően.

Kulcsszavak: Pozsony, Nagyszombat, nemzetiség, régió, járás

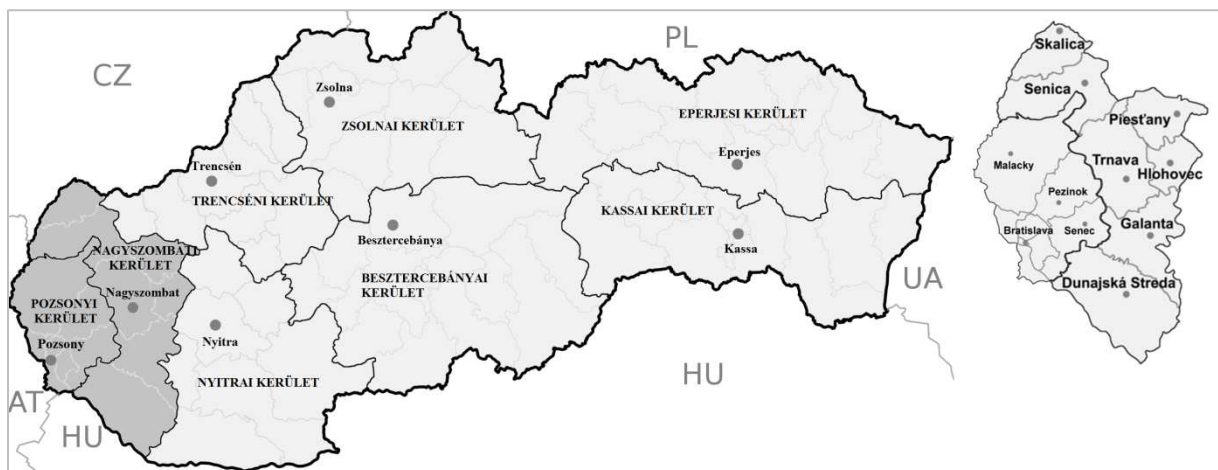
Bevezetés

A különböző nemzetiségek együttélését vizsgálja Pozsony példáján keresztül a 19. és a 20. század fordulóján Eleonóra Babejová. A Conflict and Cultural Coexistence in Bratislava 1897–1914 alcímet viselő angol nyelvű monográfia a szerző doktori disszertációja. Babejová a modernizáció, az iparosodás és az urbanizáció fogalmait felől kísérli meg bemutatni a német, a magyar és a szlovák etnikumok közötti kapcsolatok alakulását. Véleménye szerint meg kell vizsgálni Pozsony lakosságát alkotó nemzetiségek egymás mellett élésének gyakorlatát [Kiss, 2006]. Ezt a törekvést annyival tudja jelen tanulmány támogatni, hogy közel száz évvel későbbi adatok alapján veszi górcső alá a szlovák fővárosban és főként annak környezetében élő magyarság területi koncentrációját. Mindenképpen meg kell említeni egy lényegesen újabb, a téma szempontjából nagyon jelentős kutatást, amelynek eredményeit 2010-ben Hardi – Lados – Tóth szerkesztette „Magyar-szlovák agglomeráció Pozsony környékén” című kötetben jelentettek meg. Azt mindenképpen figyelembe kell venni, hogy a nemzetiségi adatok értelmezése nem egyszerű, ugyanis az egyes országok népszámlálási gyakorlata népszámlálásról népszámlálásra változik és országok közötti is jelentős különbségek figyelhetők meg. Ezek az eltérések igen komoly mértékben befolyásolják a kapott eredményeket is. Erre a jelenségre a leglátványosabb példa a nemzetiségi hovatartozás kérdésre adatot nem szolgáltatók országonkénti arányának nagy, és egyre növekvő mértékű

eltérése, amely nagyban meghatározza egyes nemzetiségek (például a magyarok és a szlovákok) létszámának változását. A fentiek következtében a népszámlálási nemzetiségi eredmények értelmezésekor hangsúlyozni kell, hogy azok nem 'a magyarok' vagy 'a szlovákok' létszámáról, hanem az egyes népszámlálásokon magukat magyar, szlovák, stb. nemzetiségűnek vallók számáról szolgáltatnak adatot [KSH, 2013].

1. Szlovákia közigazgatási felosztása, népesedési vizsgálatok a pozsonyi és a nagyszombati régióban

Szlovákiában az 1996. július 24-én életbe lépett törvény alapján meghatározott közigazgatási felosztás van jelenleg is érvényben [Kocsis, 2002]. A NUTS 1 szint magát a Szlovák Köztársaságot jelöli, a NUTS 2 szint a tervezési-statisztikai régiókat, az összevont új régiókat: Pozsonyt, Nyugat-Szlovákiát, Közép-Szlovákiát és Kelet-Szlovákiát. A NUTS 3 szintjén a kerületek foglalnak helyet. Az egységek száma nyolc (Pozsony régió: Pozsony körzet; Nyugat-Szlovákia régió: Nagyszombati (Trnavský), Nyitrai (Nitranský) és Trencsényi (Trenčiansky) kerület; Közép-Szlovákia régió: Besztercebányai és Zsolnai kerület; Kelet-Szlovákia régió: Eperjesi (Prešovský) és Kassai kerület). A NUTS 4 szintjén 79 szlovákiai járás (okres), a NUTS 5 szintjén pedig 2883 jogilag elismert szlovákiai település szerepel [Gyémánt, 2006] (1. ábra).



1. ábra Szlovákia kerületei és a vizsgált térség (pozsonyi és a nagyszombati régió) járásai
Forrás: Thoughtyoumayask.com (2015), Lotos Plus, s.r.o. (2015); mynoviny.webase.sk (2015) alapján saját szerkesztés

A pozsonyi régiót a főváros járásai és további 3 járás (Malacky/Malacka, Pezinok/Bazin, Senec/Szenc) alkotja, összesen 89 települést magában foglalva. A nagyszombati régió 7 járásból (Dunajská Streda/Dunaszerdahely, Galanta/Galánta, Hlohovec/Galgóc, Piešťany/Pöstyén, Senica/Szenice, Skalica/Szakolca, Trnava/Nagyszombat) áll és 251 települést foglal magában. Így tehát a vizsgált térség összesen 340 települést tartalmaz. A pozsonyi régió teljes népessége 1991 és 2011 között alig változott, mindkét évben 600 ezer fő körüli volt, míg a nagyszombati térség 542 ezer főről 554 ezerre tudta növelni népességének számát a vizsgált időszak alatt. Előbbi térségen belül azonban drasztikus (21, illetve 15%-os) népességvesztés következett be két pozsonyi belvárosi kerület (Bratislava I. és Bratislava V.) esetében, míg a város külső kerületei, valamint a régió másik három járása (Malacky, Pezinok, Senec) – nagyrészt a kiköltözések miatt – jelentős népességnövekedést ért el, közülük legnagyobb mértékben Szenc (Senec) tudta növelni népességét, 32,9%-kal. A nagyszombati járások tekintetében nem beszélhetünk a népesség

megoszlásának ilyen mértékű átstrukturálódásáról, a dunaszerdahelyi (Dunajská Streda) járás népessége 6,5%-kal növekedett, a többi járás esetében inkább stagnálás figyelhető meg (1. táblázat).

1. táblázat A pozsonyi és a nagyszombati régiók járásainak népességszám-változása (1991, 2011)

Forrás: 1991., és 2011. évi népszámlálások adatai alapján saját számítás

Régió	Járas	Települések száma (db)	Állandó népesség száma (fő)		Népességváltozás (1991-2011) (%)	
			1991	2011		
Pozsonyi régió	Bratislava I (Pozsony I.)	1	49 018	38 655	-21,1	
	Bratislava II (Pozsony II.)	3	112 419	108 362	-3,6	
	Bratislava III (Pozsony III.)	3	64 485	61 046	-5,3	
	Bratislava IV (Pozsony IV.)	6	84 325	92 030	9,1	
	Bratislava V (Pozsony V.)	4	131 950	111 135	-15,8	
	Malacky (Malacka)	26	62 205	67 376	8,3	
	Pezinok (Bazin)	17	52 078	57 567	10,5	
	Senec (Szenc)	28	49 871	66 265	32,9	
	Pozsonyi régió összesen	89	606 351	602 436	-0,6	
Nagyszombati régió	Dunajská Streda (Dunaszerdahely)	62	109 345	116 492	6,5	
	Galanta (Galánta)	33	92 835	93 594	0,8	
	Hlohovec (Galgóc)	24	45 005	45 761	1,7	
	Piešťany (Pöstyén)	27	63 906	63 152	-1,2	
	Senica (Szenice)	31	59 873	60 504	1,1	
	Skalica (Szakolca)	21	46 247	46 671	0,9	
	Trnava (Nagyszombat)	45	124 971	128 567	2,9	
		Nagyszombati régió összesen	251	542 182	554 741	2,3
		Összesen	340	1 148 533	1 157 177	0,8

2. A pozsonyi és a nagyszombati régiók nemzetiségi vizsgálata, különös tekintettel a magyar nemzetiségűekre

Jelen fejezet a két vizsgált régió nemzetiségi összetételének változását mutatja be és kiemelt figyelmet fordít a magyar nemzetiségűekre. Elsőként tekintsük át regionális szinten a népesség nemzetiségi összetételét az 1991. és a 2011. évi népszámlálás adatai alapján (2. táblázat).

2. táblázat A vizsgált régiók nemzetiségi összetétele, 1991, 2011

Forrás: 1991., és 2011. évi népszámlálások adatai alapján saját számítás

	Pozsonyi régió		Nagyszombati régió	
	1991	2011	1991	2011
Szlovák (%)	85,5	87,3	68,2	69,6
Magyar (%)	11,9	7,7	30,5	25,9
Cseh (%)	1,1	0,8	0,7	0,5
Német (%)	0,1	0,2	0,0	0,0
Egyéb (%)	1,3	4,1	0,5	3,9
Összesen	100,0	100,0	100,0	100,0

A fenti táblázat kiválóan szemlélteti, hogy a nagyszombati régióban lényegesen magasabb arányban élnek magyar nemzetiségűek, mint a pozsonyi régióban, bár arányuk mindkét térség esetében csökkent 1991 óta. Figyelemre méltó az úgynevezett egyéb nemzetiségűek arányának emelkedése, amelybe főként a roma kisebbség tartozik. A következő táblázat a települési méretkategóriák nemzetiségi összetételének legfontosabb statisztikai jellemzőit

foglalja össze. Ez alapján látható, hogy a települési méret növekedésével a szlovák nemzetiségűek aránya egyre növekszik. Az 500 fő alatti kistelepüléseken a szlovák nemzetiségűek aránya átlagosan 72%, 10 ezer fő fölött már meghaladja a 82%-ot, 100 ezer fő fölött pedig a 92%-ot. A magyar nemzetiségűek arányának változása ellentétes a szlovákéval. Minél följebb lépünk a településhierarchiában, annál kisebb arányt képvisel a magyarság a településen belül. Míg az 500 fő alatti aprófalvakban átlagosan 23%-ot képviselnek a magyar nemzetiségűek, addig 50 ezer fő fölött már csak 1-3%-ot. Kisebb törés csupán a 100 ezer fő fölötti csoportban mutatható ki, ahol majdnem 2%-kal magasabb az arányuk, mint az azt megelőző (50-100 ezer közötti) kategóriában. A cseh nemzetiségűek aránya átlagosan csupán a 10 és 50 ezer fő közötti, valamint a 100 ezer fő fölötti településkategóriákban haladja meg az 1%-ot, minden más esetben az alatt marad. A német nemzetiségűek aránya egyetlen méretkategóriában sem éri el az 1%-ot. Az egyéb nemzetiségűek aránya az 50 és 100 ezer fő közötti kategóriában legmagasabb, 9,7%, minden más esetben 2-4% között alakul (3. táblázat).

3. táblázat A 2011. évi nemzetiségi összetétel statisztikai jellemzői települési méretkategóriák szerint

Forrás: 1991., 2001. és 2011. évi népszámlálások adatai alapján saját számítás

		Települési méretkategóriák a 2011-es népességadatok alapján						
Nemzetiségek	Statisztikai jellemzők	0-500	501-1000	1001-5000	5001-10000	10001-50000	50001-100000	100001-150000
Szlovák (%)	Átlag	72,0	74,0	73,5	77,6	82,2	87,5	92,3
	Szórás	33,2	34,4	33,4	30,0	21,2	3,8	.
Magyar (%)	Átlag	23,5	22,3	21,8	15,5	10,6	1,7	3,3
	Szórás	32,8	34,8	34,0	30,7	20,4	2,1	.
Cseh (%)	Átlag	0,9	0,5	0,5	0,7	1,1	1,0	1,1
	Szórás	1,7	0,5	0,3	0,3	0,5	0,7	.
Német (%)	Átlag	0,1	0,0	0,1	0,1	0,1	0,2	0,1
	Szórás	0,2	0,1	0,1	0,1	0,1	0,2	.
Egyéb (%)	Átlag	3,5	3,1	4,1	6,1	5,9	9,7	3,1
	Szórás	3,4	2,4	3,1	3,1	3,9	6,7	.
Érvényes (N)		51	91	162	13	20	2	1

A továbbiakban a tanulmány a magyar nemzetiségűek arányának regionális különbségeire fókuszál. Az elemzéshez 4 aránykategóriát határoztam meg: 0-20%; 21-50%; 51-80%; 81-100%. A pozsonyi régió esetében az elemek több mint 80%-a már 1991-ben is az első (0-20%) kategóriába tartozott, amely 2011-re tovább bővült, megközelítőleg 5%-kal. A negyedik (81-100%) kategóriában a kezdő évben még 3 település szerepelt, 2011-re azonban átkerültek alacsonyabb aránykategóriákba, amely ezen régió esetében a magyar nemzetiségűek arányának csökkenését jelzi. A nagyszombati régió vonatkozásában szintén hasonló jelenség figyelhető meg, ugyanis míg 1991-ben a térség településeinek negyede 81%-nál magasabb magyarsággal rendelkezett, addig ez az arány 2011-re gyakorlatilag megfeleződött, 12,4%-ra csökkent. Így az alacsonyabb kategóriák településszámai növekedtek (4. táblázat).

A regionális szintű megállapítások természetesen járási szintű vizsgálattal tovább pontosíthatók és rávilágítanak a régiók belső folyamataira is. A járási szintű elemzés során szintén a korábbi aránykategóriákat használom. Ezen vizsgálatok alapján elmondható, hogy a főváros kerületei (Bratislava I.-V.), valamint Pezinok és Malacky járások esetében a magyar nemzetiségűek arányában alig mutatható ki változás, 0-20% közé tehető. Senec/Szenc a régió egyetlen olyan járása, ahol valamennyi aránykategóriába tartozik település, de itt is kimutatható a nagyobb kategóriákba kerülő települések számának csökkenése a kisebbek javára. A nagyszombati régió járásai közül egyértelműen a Dunaszerdahelyi járásban él a

magyar lakosság legnagyobb hányada, viszont érdemes megfigyelni, hogy a 80% fölötti magyar lakossággal rendelkező települések száma a vizsgált időszak alatt megegyeződött, bővítve az 51-80% közötti magyarsággal rendelkező csoportot (5. táblázat).

4. táblázat Magyar nemzetiségűek aránya régióként 1991, 2011

Forrás: 1991., és 2011. évi népszámlálások adatai alapján saját számítás

Régió			1991		2011	
			Települések száma (db)	Százalék	Települések száma (db)	Százalék
Pozsonyi régió	Érvényes	0-20%	72	80,9	76	85,4
		21-50%	6	6,7	6	6,7
		51-80%	6	6,7	5	5,6
		81-100%	3	3,4	0	0,0
		Összesen	87	97,8	87	97,8
	Hiányzó	2	2,2	2	2,2	
Összesen		89	100,0	89	100	
Nagyszombati régió	Érvényes	0-20%	155	61,8	163	64,9
		21-50%	4	1,6	12	4,8
		51-80%	15	6,0	40	15,9
		81-100%	64	25,5	31	12,4
		Összesen	238	94,8	246	98,0
	Hiányzó	13	5,2	5	2,0	
Összesen		251	100,0	251	100,0	

5. táblázat Magyar nemzetiségűek aránya járasonként, 1991, 2011

Forrás: 1991., és 2011. évi népszámlálások adatai alapján saját számítás

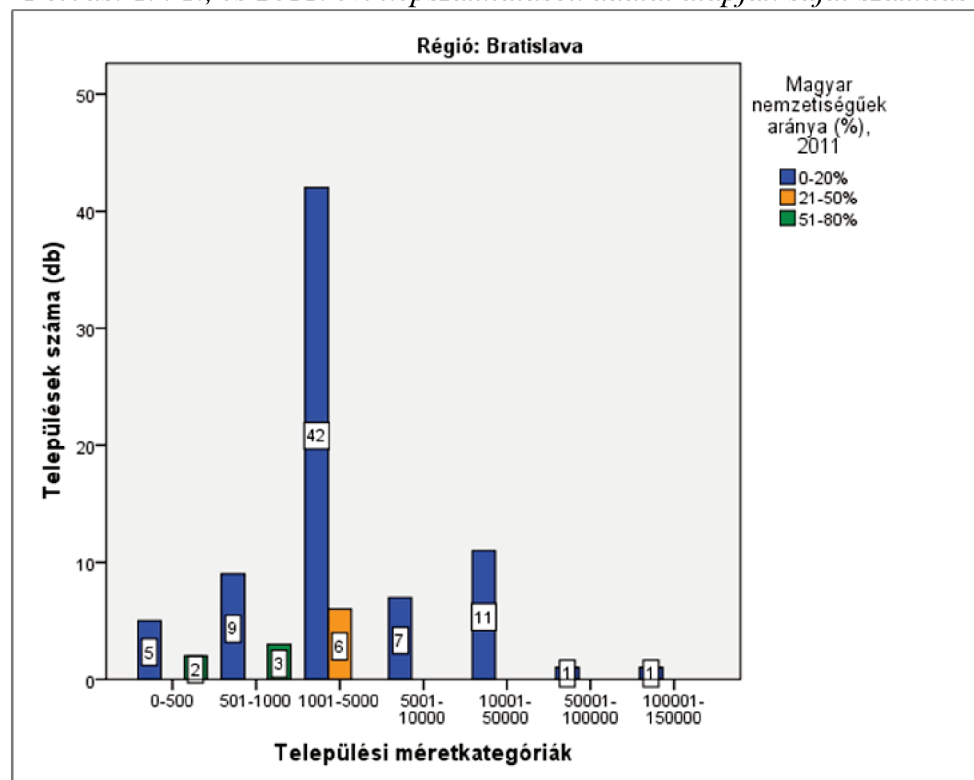
Járás				1991		2011	
				Települések száma (db)	Százalék	Települések száma (db)	Százalék
Pozsonyi régió	Bratislava I	Érvényes	0-20%	1	100,0	1	100,0
	Bratislava II	Érvényes	0-20%	3	100,0	3	100,0
	Bratislava III	Érvényes	0-20%	3	100,0	3	100,0
	Bratislava IV	Érvényes	0-20%	6	100,0	6	100,0
	Bratislava V	Érvényes	0-20%	3	75,0	4	100,0
			21-50%	1	25,0	0	0
			Összesen	4	100,0	4	100,0
	Senec	Érvényes	0-20%	13	44,8	16	55,2
			21-50%	5	17,2	6	20,7
			51-80%	6	20,7	5	17,2
			81-100%	3	10,3	0	0,0
Összesen			27	93,1	27	93,1	
Hiányzó			2	6,9	2	6,9	
Összesen			29	100,0	29	100,0	
Pezinok	Érvényes	0-20%	17	100,0	17	100,0	
Malacky	Érvényes	0-20%	26	100,0	26	100,0	
Nagyszombati régió	Dunajská Streda	Érvényes	0-20%	0	0,0	1	1,5
			21-50%	1	1,5	6	9,0
			51-80%	8	11,9	29	43,3
			81-100%	55	82,1	28	41,8
			Összesen	64	95,5	64	95,5
	Hiányzó			3	4,5	3	4,5
Összesen			67	100,0	67	100,0	

Galanta	Érvényes	0-20%	14	38,9	14	38,9
		21-50%	3	8,3	6	16,7
		51-80%	7	19,4	11	30,6
		81-100%	9	25,0	3	8,3
		Összesen	33	91,7	34	94,4
	Hiányzó	3	8,3	2	5,6	
	Összesen		36	100,0	36	100,0
Hlohovec	Érvényes	0-20%	24	100,0	24	100,0
Piešťany	Érvényes	0-20%	23	85,2	27	100,0
	Hiányzó		4	14,8	0	0,0
	Összesen		27	100,0	27	100,0
Senica	Érvényes	0-20%	31	100,0	31	100,0
Skalica	Érvényes	0-20%	21	100,0	21	100,0
Trnava	Érvényes	0-20%	42	93,3	45	100,0
	Hiányzó		3	6,7	0	0,0
	Összesen		45	100,0	45	100,0

Érdeemes azt is áttekinteni, hogyan alakul a két régióban a magyar nemzetiségűek aránya a korábban már alkalmazott (lásd: 3. táblázat) települési méretkategóriák szerint. Ez alapján azt mondhatjuk, hogy mindkét régió esetében a magyar nemzetiségűek főként a kistelepüléseken koncentrálódnak és alig jelennek meg a 20 ezer fő fölötti városokban. A különbség azonban a két térség között az, hogy míg a fővárosi régióban mindössze 5 olyan települést találunk, ahol a magyar nemzetiségűek többséget alkotnak (50%-nál nagyobb arányt képviselnek), addig a nagyszombati térség 5000 fő alatti településein igen nagy arányban koncentrálódnak. Ez utóbbi esetben találunk 80%-nál magasabb arányban magyarlakta településeket, Pozsony régió tekintetében ez a kategória teljesen hiányzik (2.;3. ábra).

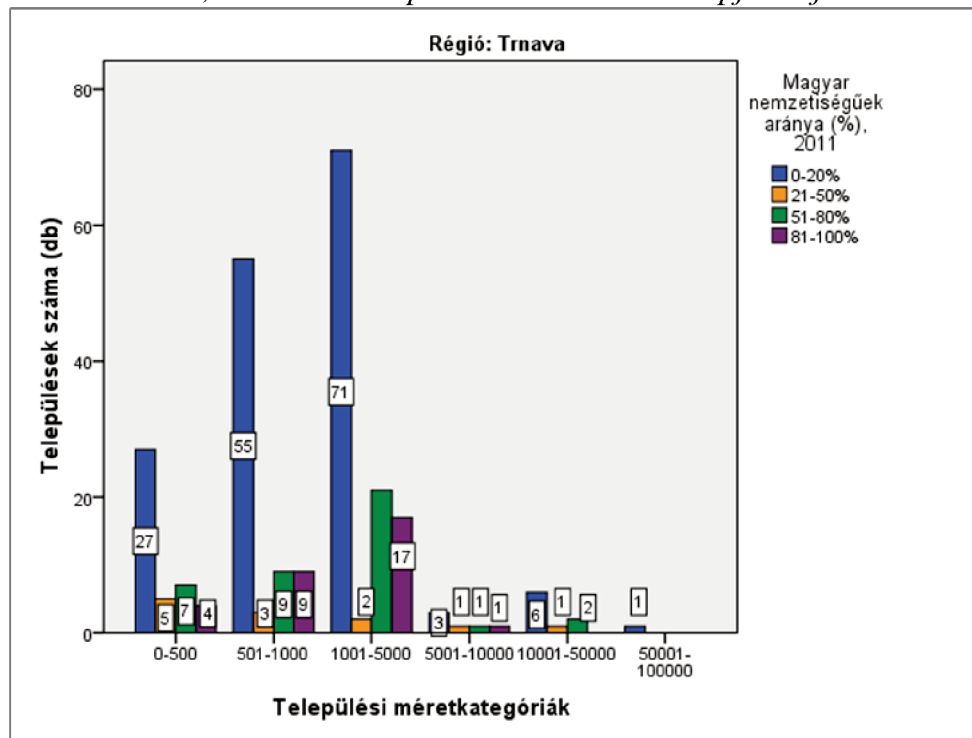
2. ábra A magyar nemzetiségűek aránya (%) (2011), települési méretkategóriák szerint, a pozsonyi régióban

Forrás: 1991., és 2011. évi népszámlálások adatai alapján saját számítás



3. ábra A magyar nemzetiségűek aránya (%) (2011), települési méretkategóriák szerint, a nagyszombati régióban

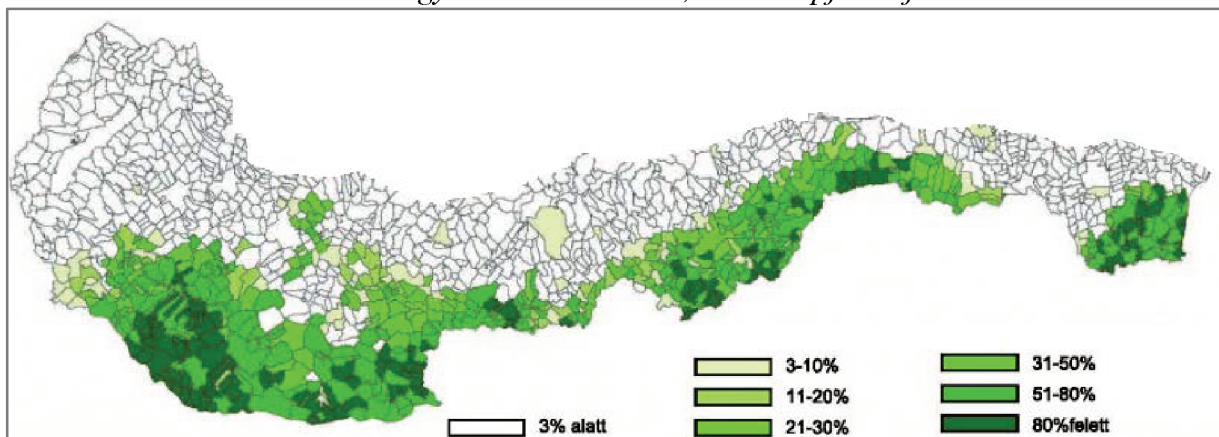
Forrás: 1991., és 2011. évi népszámlálás adatai alapján saját számítás



A következő ábra a teljes dél-szlovákiai térségben mutatja a magyar nemzetiségűek arányát a települések lakosságán belül a 2011. évi adatok alapján. A térkép is kiválóan szemlélteti a két vizsgált régió közötti különbségeket a magyar lakosság arányát illetően (4. ábra).

4. ábra A magyar nemzetiségűek aránya (%) Dél-Szlovákia településein 2011-ben

Forrás: Szlovákiai Magyarok Kerekasztala, 2013 alapján saját szerkesztés



Összegzés

A tanulmány a szlovákiai Pozsony és Nagyszombat régiók népességváltozási és nemzetiségi folyamatait vizsgálta az 1991., és 2011. évi népszámlálás adatai alapján. Összegezve azt mondhatjuk, hogy az elmúlt húsz év alatt a főváros központi kerületei a szuburbanizáció következtében fokozatosan veszítettek népességükből, miközben

északnyugati városrészeiben és a régió járásaiban népességnövekedés zajlott le. Mindez tehát erőteljesebb népességmozgásokat jelentett, mint a nagyszombati térségben. A magyar nemzetiségűek aránya jelentősen különbözik az egyes régiók, járások és települési méretkategóriák tekintetében. Mindkét régióban a magyar nemzetiségűek főként a kistelepüléseken koncentrálnak. A fővárosi régióban elvétve fordulnak elő olyan települések, ahol a magyar nemzetiségűek többséget alkotnak, a nagyszombati térségben azonban jól kimutatható a sűrűsödésük. A járási vizsgálat alapján elmondható, hogy a pozsonyi régióon belül csupán egyetlen járásban (Szenc) találunk olyan településeket, ahol a magyar nemzetiségűek többséget alkotnak. Ezzel szemben a nagyszombati körzet járásai közül a dunaszerdahelyi és a galántai járás kiemelkedően magas arányú magyarsággal rendelkezik. A települési méretkategóriák és a magyarság aránya között is kimutatható összefüggés. Jelen tanulmány több szempontból is továbbfejleszthető. Érdekes lehet a jövőben nagyobb figyelmet fordítani a többi nemzetiség arányának, területi megoszlásának mélyebb elemzésére. Mivel 2001. évre vonatkozóan is rendelkezésemre állnak a népszámlálás ugyanezen típusú adatai, így érdemes lehet egy közbelső évet is bevonni a vizsgálatokba.

Irodalom

Gyémánt, R. (2006), A felvidéki magyarság demográfiai sajátosságai és a szlovák regionalizáció, *Területi Statisztika*, 9. (46.) évfolyam 2. szám, Budapest, 196-209. p.

Hardi, T. – Lados, M. – Tóth, K. (szerk.) (2010) Magyar-szlovák agglomeráció Pozsony környékén. MTA Regionális Kutatások Központja, Nyugat-magyarországi Tudományos Intézet, Fórum Kisebbségkutató Intézet. Győr-Somorja. 223. p.

Kiss, B. (2006), Könyvismertetés – Eleonora Babejova: Fin-De-Siecle Pressburg. Conflict & Cultural Coexistence in Bratislava 1897-1914 East European Monographs, Boulder, Columbia University Press, New York, 2003. 467. *Sic Itur Ad Astra* 2006. 3-4. sz. 329-333.

Kocsis, K. (2002), A közigazgatási térfelosztás változásai a mai Szlovákia területén a XX. században. *Pásztor Cecília (szerk.) „Ahol a határ elválaszt” Trianon és következményei a Kárpát-medencében*. Balassagyarmat-Várpalota. pp. 131-154.

KSH Népeségtudományi Kutatóintézet (2013), Kárpát-medencei népszámlálások: 10,4 millióan vallották magukat magyar nemzetiségűnek. *Korfa*. 2013. május. XIII. évf. 2. sz. Szlovákia 1991, és 2011. évi népszámlálásainak nemzetiségi, demográfiai adatai <http://www.bars.reformatus.sk/sites/default/files/obce-narodnost.pdf> (letöltve: 2014.10.05.)

Lotos Plus, s.r.o., www.lotosplus.sk (letöltve: 2015.01.12.)

Mynoviny.webase.sk mynoviny.webase.sk (letöltve: 2015.01.20.)

Thoughtyoumayask.com www.thoughtyoumayask.com (letöltve: 2015.01.05.)

http://tenytar.blog.hu/2013/01/15/a_hataron_tulon_is_fogy_a_magyar_300_ezerrel_kevesebb_en (letöltve: 2015. 06.07.)