

Les crisis a Catalunya en una etapa de creixement i transició (1680-1840)*

The crises in Catalonia in a period of growth and transition (1680-1840)

per Àlex Sánchez i Francesc Valls-Junyent †

Centre d'Estudis Antoni de Capmany - Universitat de Barcelona

RESUM:

El període de 1680 a 1840 es caracteritzà per un intens creixement de l'economia catalana. Aquesta dinàmica expansiva va ser la base sobre la qual es va desenvolupar un procés d'industrialització molt intens que va convertir Catalunya en «la fàbrica d'Espanya». No obstant això, la dinàmica positiva a llarg termini es va veure contrariada per diverses conjuntures depressives. En aquest article, a partir de la utilització de les variables demogràfiques (naixements i defuncions), les hem identificat i classificat segons el nivell d'intensitat. Hem observat que, a mesura que avançava el temps i augmentava el nivell de mercantilització de l'economia catalana, les crisis de tipus antic, derivades de causes «externes» (seguint la terminologia schumpeteriana), com guerres i fams vinculades a males collites, anaven deixant pas a crisis de sobreproducció que s'originaven quan, per alguna raó, no es podia accedir als mercats o aquests s'havien saturat. Tot un senyal inequívoc del caràcter de transició d'aquest període entre l'etapa final de l'antic règim i les primeres fases del triomf del capitalisme industrial.

PARAULES CLAU:

Crisis, cicles econòmics, transició al capitalisme, demografia.

ABSTRACT:

1680 to 1840 was a period of strong growth for the Catalan economy. This expansive trend lay the foundations for a very intense process of industrialization that turned Catalonia into «Spain's factory». But this long-term trend was repeatedly interrupted by several depressive conjunctures. Using demographic variables (births and deaths), we have identified them and classified them according to the degree of intensity. It can thus be observed that, as time went by and the level of commercialization increased in the Catalan economy, old-type crises arising from «external» (in Schumpeterian terms) causes, such as wars and famines linked to poor harvests, were giving way to crises of overproduction that arose when, for some reason, it was impossible to access the markets or they were saturated. This is an unambiguous signal of the transitional character of the period between the final stage of the Ancien Régime and the early stages in the triumph of industrial capitalism.

KEY WORDS:

Crisis, economic cycles, transition to capitalism, demography.

Data de recepció: març 2014; versió definitiva: maig 2016.

* Aquest article forma part de la recerca que els autors desenvolupen en el marc dels projectes finançats pel Ministerio de Economía i Fondo Europeo de Desarrollo Regional, HAR2015-

Un «cicle dels negocis» va poder existir en l'època d'un capitalisme purament comercial. I la producció precapitalista no ha ignorat les crisis periòdiques. Però durant molt de temps les crisis comercials només afectaren una petita parcel·la de la societat i les crisis, ben sovint terribles, que s'abatien sobre la massa de la població eren crisis alimentàries; la seva periodicitat aparent era deguda al moviment imprès als preus per l'agrupament estocàstic de les collites dolentes i insuficients. La seva màxima incidència sobre les capes pobres de la societat se situa en els confins dels modes de producció feudal i capitalista, quan el comerç dels grans podia actuar lliurement sobre estocs però no està encara prou generalitzat per garantir la fluïdesa del mercat. [...] La instal·lació del mode de producció capitalista es realitza quan la crisi periòdica, en lloc de manifestar-se mitjançant una alça brusca dels preus del gra, s'anuncia amb una baixada sobtada dels preus del ferro –entenent gra i ferro com a matèries simbòliques, l'una de la producció agrícola i del consum de masses, l'altra de l'activitat industrial i dels bens de producció–. Amb el triomf del mode de producció capitalista clàssic, competitiu i industrial, es passa de «l'escassetat absoluta de productes» a «l'excés relatiu de les mercaderies» que es manifesta de forma periòdica.¹

Cap a 1840 la fisonomia de l'economia catalana havia canviat de manera molt significativa si la comparem amb la que presentava un segle i mig abans, a finals del segle XVII. El conjunt de canvis que al llarg d'aquell període es van produir poden resumir-se en els tres següents. En primer lloc, una part de la població, difícil de precisar en termes quantitius, però, sens dubte, gens menyspreable, havia passat de produir per a l'autoconsum o per a l'aprovisionament de mercats locals i comarcals a produir per vendre en mercats cada cop més allunyats. En segon lloc, s'havien fet avenços molt significatius en el que convencionalment en diem canvi estructural. És a dir, s'havia produït un transvasament important de recursos productius des del sector agrari cap a les activitats de tipus manufacturer. En definitiva, es va anar afermant un procés d'industrialització que comportà el que, fent servir la terminologia de P. Vilar, en podríem dir, un canvi en «el principi del mode de producció».² Aquesta dinàmica econòmica va conduir, en tercer lloc, al col·lapse d'un determinat model d'organització social, el de l'antic règim, i la seva substitució per un nou model a partir del triomf de la revolució liberal. Òbviament, aquestes profundes transformacions socials no sols foren conseqüència

64769-P i HAR2015-69620-C2-1-P. Els autors són membres del Grup de Recerca Consolidat de la Generalitat de Catalunya 2014-SGR-1345. Volem fer explícit el nostre agraïment a Llorenç Ferrer Alós per haver-nos posat a l'abast la ingent informació demogràfica que ha recollit en el curs dels darrers anys. Sense la generositat amb què ens ha ofert aquest material ens hauria estat impossible fer una aproximació com la presentem en aquestes planes.

1. P. VILAR, *Iniciación al vocabulario del análisis histórico*, Barcelona, Crítica, 1980, 245-246.
2. Vegeu les reflexions de Vilar a les conclusions del vol. III, P. VILAR, *Catalunya dins l'Espanya moderna*, Barcelona, Ediciones 62, 1964-1968.

d'aquell canvi en «el principi del mode de producció», sinó que a la vegada n'actua-
ren de coadjuvants.³

Es necessari tenir ben present aquest esquema general de l'evolució econòmica i social de Catalunya entre finals del segle XVII i mitjan segle XIX si es vol entendre quines foren les causes, la naturalesa i les conseqüències de les crisis que colpiren els seus habitants al llarg d'aquest període. En aquest article ens proposem, en primer lloc, identificar quins han estat els episodis de depressió al llarg d'aquest segle i mig que va de la data emblemàtica de la publicació del *Fènix de Catalunya* de Martí de Piles i Narcís Feliu de la Penya, el 1683, al final de la primera carlinada, el 1840. En segon lloc, una vegada identificades les crisis que afectaren una trajectòria econòmica, en línies generals, ascendent d'aquest llarg període intentarem trobar-ne les causes i establir-ne les conseqüències tot analitzat els trets específics de cadascuna.

Per tal d'assolir el primer dels objectius assenyalat, és a dir, la identificació dels períodes de crisi o depressió, hem hagut d'acudir a fonts d'índole demogràfica. Són les úniques que per aquesta època fan possible una aproximació de tipus quantitatiu en la mesura que són les series demogràfiques les que presenten la desitjable continuïtat i homogeneïtat. La nostra pretensió no és fer un estudi demogràfic. Simplement el que proposem és la utilització de les variables demogràfiques com a indicador indirecte –encara que per a nosaltres també molt fidel– de la trajectòria i dels cicles econòmics.

Les crisis en una fase de creixement secular

Pot semblar un contrasentit parlar de crisis i depressions amb relació a un període que ha estat a bastament considerat per la historiografia com de creixement i expansió de les forces productives. Però no deixa de ser també ben cert, que el creixement experimentat per l'economia catalana des de finals del segle XVII va veure's afectat per crisis puntuals i per autèntiques depressions que, com argumentarem més endavant, van arribar, en alguns moments, a posar-lo en entredit. A la vegada, la superació d'aquestes etapes recessives, en determinades ocasions, només va ser possible a partir de variar de manera més o menys important el rumb de l'economia i, fins i tot, de l'acceptació de canvis ben significatius en l'ordre social.

La dinàmica expansiva de l'economia catalana es fa ben evident quan observem la trajectòria demogràfica del país, ja sigui a partir de les xifres globals de població, com va fer P. Vilar –els càlculs del qual han estat recentment revisats per L. Ferrer–,⁴ ja sigui adoptant una anàlisi de conjuntura a partir de la recopilació de dades parroquials, com la que ens proposem en aquest article.

3. Vegeu la síntesi interpretativa recent d'aquests canvis a J. FONTANA, *La formació d'una identitat. Una història de Catalunya*, Vic, Eumo, 2014, 225-292.

4. L. FERRER ALÓS, «Una revisió del creixement demogràfic de Catalunya en el segle XVIII a partir dels registres parroquials», *Estudis d'Història Agrària* 20, 2007, 17-68.

La sèrie corresponent als batejats en una mostra de 42 parròquies⁵ amb què s'ha traçat el gràfic 1 no deixa lloc a dubtes sobre la tendència alcista experimentada per la demografia catalana entre finals del segle XVII i principis del XIX. Però, a la

5. Les sèries de baptismes i òbits utilitzades corresponen a les poblacions que s'indiquen a continuació juntament amb l'origen de les dades:

– Mediona, Sant Quintí de Mediona, la Geltrú, Gelida, Vilafranca del Penedès, Sant Llorenç d'Hortons, Vilanova i Pacs provenen de F. MUÑOZ, *Creixement demogràfic. Mortalitat i nupcialitat al Penedès (segles XVII-XIX)*, tesi doctoral, Bellaterra, Universitat Autònoma de Barcelona, 1990.

– Sant Pere de Riudebitlles, A. TORRENTS, *Transformacions demogràfiques en un municipi industrial català: Sant Pere de Riudebitlles, 1608-1935*, tesi doctoral, Barcelona, Universitat de Barcelona, 1995.

– Tiana-Montgat, Aguilar de Segarra, Calders, Rajadell, Santa Maria d'Oló, Balsareny i Casseres ens han estat amablement facilitades per Llorenç Ferrer Alós.

– Sentmenat i Maldà ens han estat subministrades per Enric Tello. Hem acceptat les correccions estadístiques introduïdes pel mateix Enric Tello.

– Pierola prové del recompte propi realitzat en els llibres sacramentals corresponents, dipositats a l'Arxiu Diocesà de Barcelona.

– El Vendrell, per al període de 1680 a 1800 les dades s'han obtingut de S. CARALT SALVO, *Evolució demogràfica del Vendrell: segles XVI-XIX*, tesi doctoral, Barcelona, Universitat Autònoma de Barcelona, 1986. Per al període de 1801 a 1840 hem acudit al recompte de F. FELIU VILLARÓ, *Anàlisi de la mortalitat segons els arxius parroquials del Vendrell del segle XIX (1801-1900)*, tesi doctoral, Tarragona, Universitat Rovira i Virgili, 2010.

– Barberà de la Conca, segons el recompte publicat per D. JULIANO CORREGIDO, «Evolució demogràfica a Barberà de la Conca», *Aplec de Treballs* 7, 1985, 47-114.

– Cabanes, Castelló d'Ampúries, l'Escala, Navata i Roses, hem pres les dades de M. PLANAS ROIG, *La Població de l'Alt Empordà al règim demogràfic antic*, tesi de llicenciatura, Bellaterra, Universitat Autònoma, 1985.

– Torrelles de Llobregat i Sant Just Desvern ens han estat amablement subministrades per J. Nadal.

– Xerta, segons dades procedents d'E. FABREGAT GÀLCERÀ, *L'evolució demogràfica del Baix Ebre i Montsià (1701-1900)*, treball de recerca de doctorat, Bellaterra, Universitat Autònoma de Barcelona.

– Botarell, Bràfim, Catllar, Garidells, Pobla de Montornès, Cornudella, Poboleda i Ulldemolins, J. ANDREU SUGRANYES, *El Camp de Tarragona i el Priorat durant els segles XVIII i XVII-XIX: les bases demogràfiques, agràries i comercials de l'expansió setcentista*, tesi doctoral, Bellaterra, Universitat Autònoma de Barcelona, 1995.

– Llavanes, «Estadística parroquial de 1509 a 1955 y contribución al estudio de la demografía comarcal», *Hoja Parroquial* Suplement 38, 16 de setembre de 1956. Aquesta informació ja havia estat utilitzada per P. VILAR, *Catalunya dins l'Espanya...*, III, 82 i 121.

– Lleida, M. CAMPS CLEMENTE; M. CAMPS SURROCA, *Aspectes sanitaris de l'arxiu de Sant Joan en Lleida: segle XVII*, tesi doctoral, Barcelona, Universitat de Barcelona - Seminari Pere Mata, 1983; i F. PIFARRÉ SAN AGUSTÍN, *Aspectes sanitaris de l'arxiu parroquial de Sant Joan de Lleida, segles XVIII i XIX*, tesi doctoral, Lleida, Universitat de Lleida, 1998.

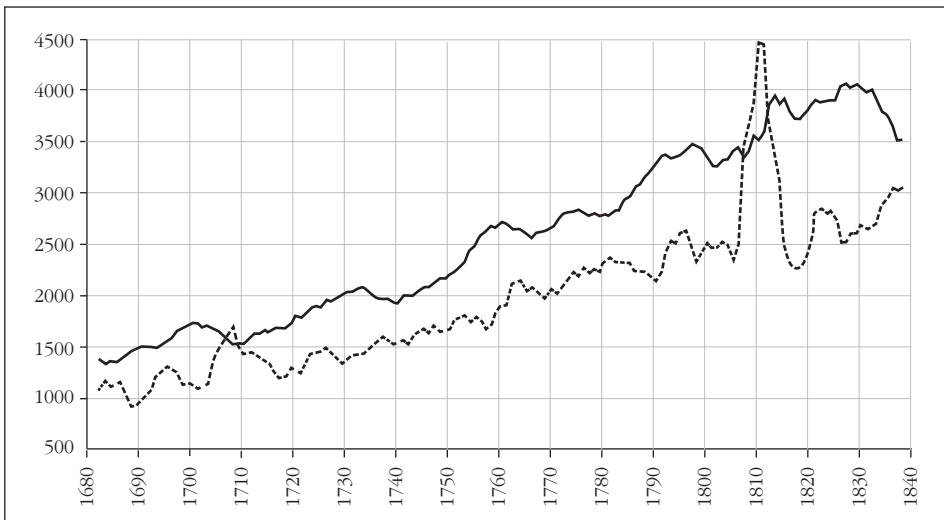
– Igualada, recompte propi per al període 1680-1800; i per a la resta d'anys la informació procedeix de G. CASTELLÀ RAIG, «Movimiento de la Ciudad durante el siglo XIX», *La Semana de Igualada* 655, 1901, 2.

– Mataró compta amb la tesi de C. ROS NAVARRO, *Les estratègies familiars i la mobilitat social dels menestrals a Catalunya: segles XVII-XIX. El cas de Mataró*, tesi doctoral, Barcelona, Universitat Pompeu Fabra, 2004.

vegada, aquesta mateixa corba mostra diversos punts d'inflexió que posen en evidència que el creixement no va ser lineal i, per tant, tampoc mancat d'entrebancs.

Amb l'objectiu de poder precisar millor els moments crítics en què la tendència de fons alcista del període es va veure compromesa, hem calculat per a aquesta mateixa mostra de 42 parròquies el creixement vegetatiu, és a dir, la diferència entre els naixements (baptismes) i els òbits (enterraments). Fet aquest càlcul, hem estimat el percentatge que sobre els naixements representava el saldo o diferència entre naixements i defuncions per a cada una de les 42 parròquies de la mostra, en cadascun dels 160 anys presos en consideració. La mitjana d'aquest percentatge de les 42 parròquies per a cadascun dels anys és el que s'ha representat en el gràfic 2. Aquesta corba, en reflectir la combinació de descensos en el nombre de naixements amb augments sobtats dels difunts, ens permet determinar amb força precisió quines foren les conjuntures crítiques que afectaren la trajectòria de la demografia, que, sens dubte, cal insistir-hi, per a nosaltres és la variable més sensible als vaivens de la conjuntura econòmica global del període estudiat.

GRÀFIC 1
Evolució dels naixements (baptismes) i defuncions (enterraments) en 42 parròquies catalanes. Mitjanes mòbils de cinc anys de les xifres absolutes

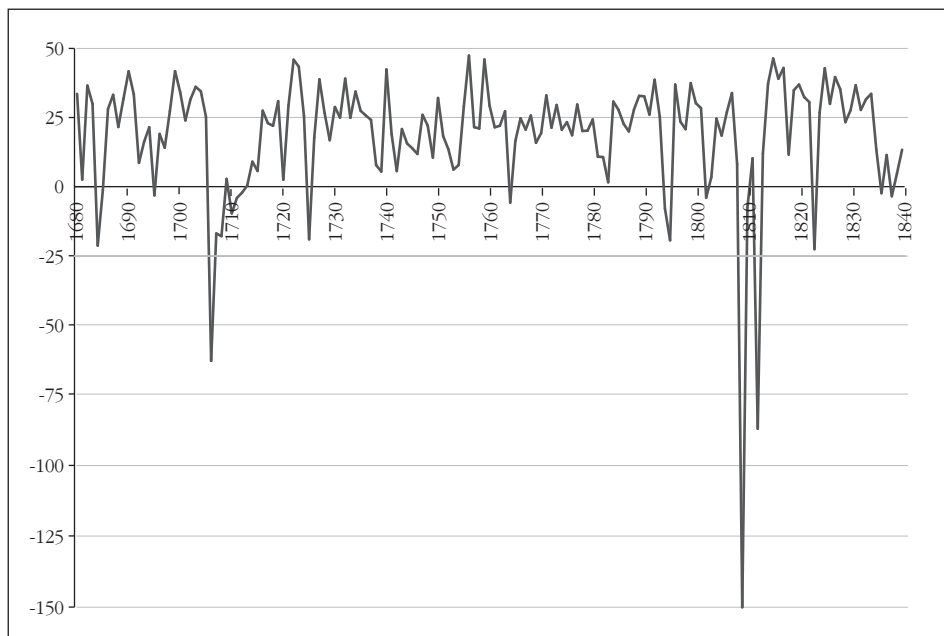


– Vila-Rodona, per al període de 1680 a 1799 disposem del recompte fet per J. COMAS PIÉ, *Demografia i Societat Rural a Vila-Rodona durant l'Antic Règim (segles XVI-XVIII)*, tesi de llicenciatura, Barcelona, Universitat de Barcelona, s.d.; i per al període de 1800 a 1840, J. SANTESMASES OLLÉ, *El segle XIX a Vila-Rodona*, Valls, Institut d'Estudis Vallencs, 1984, 77-80 i 81-84.

– La selecció de parròquies s'ha fet a partir dels criteris de continuïtat de les sèries, cobertura territorial, i qualitat de la informació. Amb relació a aquesta darrera qüestió, hem rebutjat aquelles parròquies en què les dades d'enterraments presentaven clarament un subregistre dels morts albats.

GRÀFIC 2

Diferència entre baptismes i enterraments en una mostra de 42 parròquies catalanes (mitjana del percentatge que representa la diferència entre nascuts i difunts sobre el total dels naixements a cada parròquia)



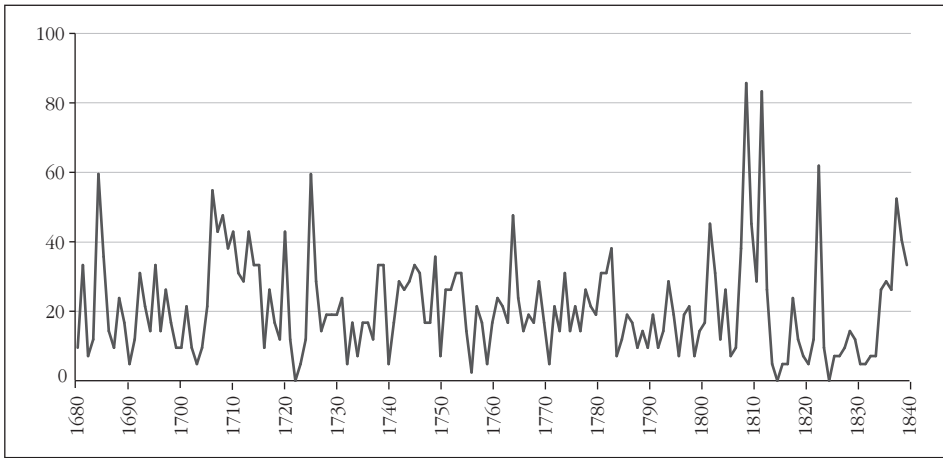
De la mà d'aquesta mateixa informació, hem intentat precisar l'abast territorial d'aquestes crisis. Per això, hem elaborat un indicador consistent a calcular el percentatge anual de parròquies de la nostra mostra en les quals el nombre d'òbits era superior al de naixements. Aquesta proporció és la que reflecteix el gràfic 3.

A partir de la combinació d'aquests tres indicadors sobre el comportament de la demografia, hem arribat a la conclusió que al llarg d'aquest període de 160 anys pres en consideració, foren 16 en total els moments crítics (incloent-hi tant crisis puntuals com recessions més profundes i de més durada) que sotraguejaren la trajectòria en termes globals ascendent del Principat de Catalunya. La seva cronologia, profunditat i abast es resumeixen amb les dades contingudes en el quadre 1, en el qual presentem un indicador sintètic tant de la intensitat com de l'abast de cadascuna de les crisis.

Aquest indicador l'hem obtingut establint tres nivells pel que fa a la intensitat de les crisis. Les més intenses hem considerat que són les que presenten un saldo en la mitjana de la mostra clarament negatiu entre naixements i defuncions, per tant, inferior a 0. Als anys que presenten aquesta característica els hem donat el valor 3. Les crisis d'intensitat mitjana hem considerat que són aquelles en què la diferència entre naixements i defuncions és favorable als naixements però per molt poc: representa un percentatge que va entre el 0 i el 5 de mitjana. Als anys

que presenten aquesta característica els hem donat en el quadre el valor 2. A partir del 5% i fins al 10% de diferència mitjana entre naixement i enterrament com que, tot i ser positiva, és encara força reduïda, hem considerat que correspon a anys de crisi encara que de poca intensitat. Per això, a aquests anys els donem el valor 1 en el quadre. Més enllà del llindar que hem establert en el 10% positiu pel que fa a la diferència entre naixements i defuncions considerem que ja es difícil parlar d'anys crítics.

GRÀFIC 3
Parròquies en què els enterraments superen els baptismes
(percentatge sobre una mostra de 42 parròquies catalanes)



Pel que fa a l'abast de les crisis, hem procedit de manera similar. S'han classificat tots els anys de la sèrie en tres categories en funció de la proporció de parròquies de la mostra en les quals cadascun d'aquests anys la diferència entre els naixements i les defuncions era favorable a les defuncions. Dit amb altres paraules, el creixement vegetatiu era negatiu. Els anys de crisi d'abast més general són aquells en què les sèries de la mostra es posen en negatiu en més d'un 40%. El valor que donem al nostre indicador és el més alt, un 3. Els anys en què la crisi és d'un abast intermedi són aquells en què les sèries donen valors negatius en un percentatge que oscil·la entre el 35% i el 40% dels casos. Són els anys que han rebut un valor de 2 en la nostra classificació. Finalment, hem valorat només amb un 1 els anys amb uns percentatges de parròquies amb saldo negatiu entre el 30% i el 35%.

La suma de les dues puntuacions ens dona un indicador sintètic entre 1 i 6 que ens permet agrupar els anys crítics de les nostres sèries en els 16 episodis que figuren en aquest quadre, el qual ens servirà de guia en la nostra exposició. Abans, però de passar a l'anàlisi més detinguda de les causes i conseqüències que va tenir cadascuna d'aquestes crisis a partir d'aquest quadre voldríem fer algunes consideracions de caire general.

QUADRE 1
Identificació i mesura de la intensitat dels períodes de crisi entre 1680 i 1840

		(a)	(b)	(c)	(d)	
Crisis		<i>Diferència naixements i òbits en % sobre el total de naixements (mitjana de 42 parròquies)</i>				<i>c + d</i>
		<i>% parròquies de la mostra amb diferència negativa (favorable als òbits)</i>	<i>Intensitat segons (a)</i> <i>< 0 = 3</i> <i>0-5 = 2</i> <i>5-10 = 1</i>	<i>Intensitat segons (b)</i> <i>> 40 = 3</i> <i>35-40 = 2</i> <i>30-35 = 1</i>		
1	1681	2,6	33,3	2	1	3
2	1684	-21,3	59,5	3	3	6
	1685	-1,3	35,7	3	2	5
3	1692	8,6	30,9	1	1	2
4	1695	-3,2	33,3	3	1	4
5	1706	-63,0	54,8	3	3	6
	1707	-16,9	42,9	3	3	6
	1708	-17,9	47,6	3	3	6
	1709	2,8	38,1	2	2	4
	1710	-9,7	42,9	3	3	6
	1711	-4,1	31,0	3	1	4
	1712	-2,2	28,6	3		3
6	1713	0,4	42,9	3	3	6
	1714	9,0	33,3	1	1	2
	1715	5,7	33,3	1	1	2
	1720	2,5	42,9	2	3	5
7	1725	-19,1	59,5	3	3	6
	1738	7,8	33,3	1	1	2
8	1739	5,5	33,3	2	1	3
	1742	5,6	28,6	2		2
9	1753	6,2	31,0	1	1	2
	1754	7,8	31,0	1	1	2
10	1764	-5,8	47,6	3	3	6
	1781	10,8	31,0		1	1
11	1782	10,7	31,0		1	1
	1783	1,6	38,1	2	2	4
12	1794	-7,9	28,6	3		3
	1795	-19,4	19,0	3		3
13	1802	-4,0	45,2	3	3	6
	1803	3,4	31,0	1	1	2

	(a)	(b)	(c)	(d)		
<i>Crisis</i>	<i>Diferència naixements i òbits en % sobre el total de naixements (mitjana de 42 parròquies)</i>	<i>% parròquies de la mostra amb diferència negativa (favorable als òbits)</i>	<i>Intensitat segons (a) < 0 = 3 0-5 = 2 5-10 = 1</i>	<i>Intensitat segons (b) > 40 = 3 35-40 = 2 30-35 = 1</i>	<i>c + d</i>	
	1808	8,2	38,1	1	3	4
	1809	-153,4	85,7	3	3	6
14	1810	-7,5	45,2	3	3	6
	1811	10,2	28,6	1		1
	1812	-87,6	83,3	3	3	6
15	1823	-22,6	61,9	3	3	6
	1836	-2,4	28,6	3	0	3
	1837	11,4	26,2			
16	1838	-3,5	52,4	3	3	6
	1839	4,8	40,5	2	2	4
	1840	13,4	33,3		1	1

En primer lloc, el quadre 1 mostra amb contundència que al llarg del període que va de finals del segle XVII al final de la primera guerra Carlina hi hagué dues grans catàstrofes que s'abateren sobre el país. La primera correspon al període dels anys de la guerra de Successió i la segona als de la guerra dita del Francès. Destaquen totes dues fases recessives, tant per la seva durada, com per la seva profunditat i pel seu abast. Si hi afegim que, en vista dels nostres indicadors, un dels moments que mostra uns resultats també força negatius és els dels anys de la primera guerra Carlina, podem afirmar que les situacions bèl·liques se'ns presenten com les desencadenants de les etapes de dificultats més greus.

D'altra banda, les dades contingudes en el quadre 1 permeten, una vegada més confirmar el caràcter positiu global de la trajectòria al llarg del segle XVIII. En els anys que van del final de la guerra de Successió fins a l'inici de l'ocupació napoleònica, les crisis detectades foren més aviat puntuals, no gaire profundes i d'un abast territorial força limitat. Només a partir dels darrers anys del set-cents sembla començar a albirar-se un canvi de tendència tant pel que fa a l'augment de la freqüència dels episodis crítics com a la intensitat. Aquest canvi de tendència es produí a les portes d'una de les dues grans catàstrofes assenyalades més amunt, la que es visqué a partir de 1808.

Les crisis que afectaren a l'au Fènix quan tot just provava d'aixecar el vol

La historiografia catalana que s'ha ocupat del període que va del tractat dels Pirineus a l'inici del conflicte entorn de la successió de la monarquia hispànica ha tendit a posar èmfasi en el que habitualment s'ha denominat com el *redreçament*

de finals del segle XVII.⁶ Amb l'ús d'aquest terme es pretén posar de manifest un canvi de tendència en l'evolució de l'economia del Principat que implicà la superació de la fase depressiva que, iniciada en el tombant del segle, havia assolit el seu paroxisme coincidint amb la guerra dels Segadors.⁷

Tres elements caracteritzaren aquest redreç de les darreres dècades del segle XVII. En primer lloc, tenim una evolució positiva de la producció agrària posada de manifest per indicadors indirectes, com l'evolució de la renda senyorial.⁸ En segon lloc, s'observa més dinamisme de les activitats manufactureres. Destaca, en aquest sentit, el caràcter descentralitzat de la recuperació a causa del dinamisme i difusió creixent d'activitats com el tèxtil en l'àmbit rural.⁹ Finalment, en tercer lloc, de manera més evident que en el cas de l'agricultura i la indústria, el comerç també mostra símptomes de recuperació, tal com ja va posar de manifest en el seu estudi pioner J. Fontana i ha estat comprovat en treballs més específics posteriorment.¹⁰

La corba de baptismes que presentem en el gràfic 1 avala la tesi de la represa tardoscientista. Si situem la base 100 de l'índex en la mitjana de 1681 a 1685, tenim que en el quinquenni de 1701-1705 –anterior al moment d'entrada de Catalunya en el conflicte successori hispànic arran de la signatura del pacte de Gènova (20 de juny de 1705)–, l'índex de batejats assoleix la cota de 128. Balanç positiu en el terreny demogràfic prou simptomàtic d'una evolució igualment alcista en termes globals, de manera que arriba a ser clarament percebuda pels contemporanis. Recordem que personatges tan emblemàtics i representatius d'aquell moment econòmic com Feliu de la Penya i Martí de Piles no van dubtar a recórrer a la simbologia mitològica de l'au Fènix per referir-se al moment que travessava el país, tal com ho feren en la seva ben coneguda obra de 1683.¹¹

6. Ben significatiu és el títol que P. Vilar va donar al capítol dedicat a aquest període «1660-1705: segon redreçament català. Renovació de l'esperit d'iniciativa», VILAR, *Catalunya dins l'Espanya...*, II, 373-411.

7. E. SERRA, «Per una cronologia i interpretació de la crisi del segle XVII», *Terra, treball i propietat. Classes agràries i règim senyorial als Països Catalans*, Barcelona, Crítica, 1986, 214-246; i «La Crisi del segle XVII a Catalunya», *Bulletí de la Societat Catalana d'Estudis Històrics* 24, 2013, 297-315.

8. M. Duran parla de «recuperació lleu però sostinguda» a partir de 1660-1665 pel que fa a l'ingrés senyorial. M. DURAN, «L'evolució de l'ingrés senyorial a Catalunya (1500-1799)», *Recerques* 17, 1985, 7-42.

9. Dantí, en un recent estat de la qüestió, parla de «desurbanització» de la manufactura, J. DANTÍ RIU, «Catalunya entre el redreç i la revolta: afebliment i diferenciació social», *Manuscrits* 30, 2012, 55-76, esp. 58-59.

10. J. FONTANA, «Sobre el comercio exterior de Barcelona en la segunda mitad del siglo XVII», *Estudios de Historia Moderna* V, 1955, 198-219.

11. N. FELIU DE LA PENYA i M. PILES, *Fènix de Catalunya*, Barcelona, Generalitat de Catalunya, 1983 (ed. facsímil de l'original imprès a Barcelona a la Imp. de Rafael Figueró, el 1683, amb una introducció de H. Kamen); P. MOLAS RIBALTA, «A tres-cents anys del "Fènix de Catalunya". Recuperació i reformisme econòmic sota Carles II», *Pedralbes* 3, 1983, 147-174; B. OLIVA RICÓS, *La generació de Feliu de la Penya. Burguesia Mercantil i Guerra de Successió entre el Maresme i*

Ara bé, aquesta dinàmica ascendent no va estar absent de diversos contratemps, alguns de no pas menors, tal com també posen de manifest les dades demogràfiques aplegades, les quals obliguen a introduir tot un seguit de matisacions. D'aquesta manera, sembla que el referit «redreçament» no va ser lineal, ni va tenir un abast general. El mateix 1681, en una tercera part de les parròquies de la nostra mostra, les defuncions van ser superiors als naixements. En conseqüència, la mitjana de la diferència entre ambdues variables va superar escassament el 2% dels batejats.

La dinàmica a la baixa dels naixements a partir d'aquesta data ens porta a pensar que aquesta crisi puntual de 1681 no fou més que el preludi d'una crisi molt més àmplia i profunda, la que es produí els anys 1684 i 1685, en el primer dels quals, a més de la meitat de les 42 parròquies de la mostra els enterraments superaren els baptismes i la magnitud del dèficit de naixements respecte als òbits superà de mitjana el 21%. Estem davant d'una crisi d'una magnitud realment important. En la nostra escala d'intensitat que va de 1 a 6, l'any 1684 se situa en el nivell màxim de 6 i el 1685, només un nivell per sota, en la cota 5. Es tracta d'un episodi crític en termes demogràfics que ja Nadal i Giralt, en el seu treball clàssic, havien atribuït, més que a factors de tipus epidèmic, a les fams força generals a Catalunya degudes, tant a les males collites provocades per la invasió de la llagosta, com a les dificultats per proveir el país de blat a través d'importacions.¹² De totes maneres, cal no menys-tenir com a element causal d'aquesta crisi demogràfica, la represa el 1684 de la guerra amb França per part de la monarquia hispana, la qual «es estava molt danosa a esta provincia havent per ella uns allotjaments continuos [...] y además de axò no hi ha hagut lloch algú de Cathaluña que no age fet lo servey de Sa Majestat en fer soldats».¹³ Tal com han posat de manifest diversos autors, foren precisament l'estat de guerra i totes les incomoditats que se'n derivaven per a la població (allotjaments i llesves) el detonant de la revolta dita dels Gorretes de 1687-1688.¹⁴

Barcelona, Lleida, Universitat de Lleida, 2001; A. RICCI, *Narcís Feliu de la Penya (1646-1712) i el seu temps*, tesi doctoral, Barcelona, Universitat Autònoma de Barcelona, 2013.

12. J. NADAL i E. GIRALT, *La population catalane de 1553 à 1717. L'immigration française et les autres facteurs de son développement*, París, SEVPEN, 1960, 44-45.

13. Aquestes paraules corresponen al *Llibre de coses memorables* que es conserva a l'Arxiu Històric de la Ciutat de Barcelona. Les transcrivim segons la cita que en fa A. ESPINO LÓPEZ, *Catalunya durante el reinado de Carlos II. Política y guerra en la frontera catalana, 1679-1697*, Bellaterra, Universitat Autònoma de Barcelona, 1999, 64.

14. H. KAMEN, «Una insurrecció oblidada del segle XVII: l'alçament dels camperols catalans de l'any 1688», *Recerques* 9, 1979, 11-28; J. DANTÍ, «La revolta dels Gorretes a Catalunya (1687-1689)», *Estudis d'Història Agrària* 3, 1979, 79-100; J. ALBAREDA, «Els dirigents de la revolta pagesa de 1687-1689: de barretines a botiflers», *Recerques* 20, 1988, 151-170; J. ALBAREDA, «Catalunya a finals del segle XVII: la continuïtat de la revolta», dins E. SERRA (ed.), *La revolució catalana de 1640*, Barcelona, Crítica, 1991; ESPINO, *Catalunya durante el reinado de Carlos II...*, 63-98. J. Dantí ha situat aquesta revolta en el context més ampli del conjunt dels Països Catalans a J. DANTÍ, *Aixecaments populars als Països Catalans (1687-1693)*, Barcelona, Curial, 1990. Sobre el caràcter de la revolta a Manresa vegeu L. FERRER ALÒS, «L'Avalot de les Faves a Manresa. Un moment de la revolta de la terra a Catalunya el 1688», *Recerques* 11, 1981, 125-135.

Un daltabaix demogràfic d'una magnitud com la del 1684-1685, quan tot just s'acabava de publicar l'obra de Feliu de la Peña i Martí de Piles, forçosament ens ha de fer reflexionar sobre l'entitat real de la represa. I, de fet, la superació d'aquest contratemps no sembla que comportés la desaparició dels problemes, atès que els nostres indicadors ens tornen a posar sobre la pista de noves dificultats en la dècada de 1690. Concretament, el 1692 el creixement mitjà dels naixements sobre els enterraments en la nostra mostra de parròquies és molt reduït i, de fet, en quasi una tercera part de les poblacions el saldo va ser negatiu. Encara pitjor van anar les coses el 1695, quan el creixement mitjà se situà clarament en xifres negatives a causa de la intensitat que cobrà aquesta nova crisi en un bon nombre de parròquies.

Molt possiblement, aquestes crisis no fan sinó reflectir les dificultats derivades una vegada més de males collites a conseqüència, principalment, de la virulència amb què el flagell de la llagosta assotà els camps entre 1686 i 1688,¹⁵ i també, evidentment, dels reiterats problemes derivats de l'ocupació militar d'una part del país amb motiu de la guerra entre la monarquia hispànica i la francesa. Aquesta havia recomençat el 1689 amb l'esclat de la guerra dels Nou Anys, situació que, per tant, s'havia de perllongar fins al 1697. Durant aquells anys, no sols en patiren les conseqüències negatives les comarques frontereres amb França sinó que fins i tot la capital mateixa, Barcelona, va haver de suportar-les com a conseqüència del setge a què la sotmeteren les tropes de Lluís XIV.¹⁶

El cronista Castellví a les *Narraciones Históricas* resumí perfectament quina fou la situació entre 1689 i 1697 dient que Catalunya...

[...] había sido centro de tan dilatada guerra, y había sufrido la devastación de sus campañas, la carga de crecidos alojamientos, la ruina de ciudades, el saqueo de pueblos y el desembolso de crecidas sumas en contribuciones, efectos inseparables de la guerra. [...] Estos excesivos gastos tenían debilitadas las fuerzas de los naturales y cansados sus moradores.¹⁷

Les paraules de Castellví es veuen ratificades per una infinitat de testimonis coetanis, com el d'aquell pagès de Palau d'Anglesola que, a partir de la seva pròpia experiència, el 1692, sentenciava: «lo país estava molt mortificat, tots los iverns tenia soldats allotgats en casa, y és lo assot del país».¹⁸ Coincideix precisament aquest

15. P. CATALÀ ROCA, *La plaga de la llagosta a Catalunya (1686-1688)*, Barcelona, Rafael Dalmau, 1987.

16. Sobre la guerra dels Nou Anys i l'ocupació francesa de Barcelona de 1697, vegeu ESPINO, *Catalunya durante el reinado de Carlos II...*; J. ALBAREDA, «L'impacte de la guerra dels Nou Anys a Catalunya. L'ocupació francesa de 1697», *Afers* 20, 1995, 29-46.

17. Manllevem aquests fragments de la citació que fa de Castellví J. M. TORRAS RIBÉ, *La guerra de Successió i els setges de Barcelona (1697-1714)*, Barcelona, Rafael Dalmau, 1999, 30.

18. A. BACH RIU, «Crònica de la Guerra de Successió a les terres de Lleida, escrita per un pagès de Palau d'Anglesola», *Ilerda* XLIV, 1983, 172. En una línia similar es manifesta el pagès del Maresme F. Gelat en el seu dietari transcrit per J. SIMON TARRÉS, *Pagesos, capellans i industrials de la Marina de la Selva*, Barcelona, Curial, 1993, 65-68.

any amb un dels moments crítics que posen de manifest les dades de les nostres sèries demogràfiques, atès que en quasi el 30% de pobles de la nostra mostra, aquell 1692, les defuncions superaren als naixements.

Tot i així el pitjor encara estava per venir. L'any 1695 no sols un percentatge també important de les parròquies tingueren un creixement vegetatiu negatiu, sinó que la crisi en termes generals fou encara més intensa i la mitjana del creixement va caure per sota del 3% negatiu. Cal vincular aquest nou daltabaix en la demografia a l'escalada bèl·lica que es produí amb unes campanyes militars que tal com feien notar els diputats i consellers de Barcelona, «dexas exhausto y ponen en contingència de desamparar sus casas y pueblos los abitadores», especialment en tota la part nordoriental de Catalunya, la qual quedà «totalmente devastada y destruïda de frutales y bosques y exausta de víveres».¹⁹ Aquesta visió tan pessimista de les autoritats es veu de nou confirmada per altres testimonis coetanis que han deixat textos escrits, com ara el de mossèn Joan Avellà, d'Arenys de Munt, que en les seves memòries narra com les tropes franceses, els anys 1694 i 1695, cremaren diversos llocs propers a Castellfollit de la Roca «perquè no volian pagar la contribució que los avían imposada» o també com aquestes mateixes tropes entraren a Olot on «entre morts y nafrats y rendits eren més de mil y dos-cents».²⁰ Igualment, el pagès de Sant Susanna Francesc Gelat, referint-se al mateix 1694, deia: «é sentit dir que –els francesos– sequegàran vint-i-quatre llochs, esglésies y seccaris, que sols sentir parlar de dites coses feia tremolar la gent».²¹

En aquest context, com d'altra banda solia ser habitual, ben aviat començaren a proliferar els contagis, tal com el mateix mossèn Avella abans esmentat assenyala en la seva narració, posant en relleu que aquell mateix any 1695 «moriren moltes perçonas *per totes pars*».²² És a dir, que no es tractà d'un fenomen localitzat si no força general, cosa que ja intuïren fa molts anys Nadal i Giralt, a partir d'una mostra de sèries parroquials molt més restringida que la nostra.²³

En definitiva, estem davant d'una conjunció de males collites, guerra i epidèmies que en moments com els de 1692 o 1694-1695 posaren seriosament en qüestió el redreç tantes vegades esmentat. Sense negar-ne l'existència, sí que potser caldria precisar-ne millor els contorns, tant en termes sectorials com geogràfics i, encara més, socials. A escala sectorial sembla evident que de la mateixa manera que fou el sector agrari i més genèricament el món rural el més castigat per les crisis, fou el gran comerç el que menys les patí. Els conflictes internacionals que deixaven en una situació d'aïllament a França, afavorien les exportacions catalanes de vins i, sobretot, aiguardents, tal com va mostrar ja fa anys Jaume Torras.²⁴ Els grans comerciants implicats en aquest tràfic exportador també solien ser els matei-

19. J. ALBAREDA SALVADÓ, *Els catalans i Felip V*, Barcelona, Vicens Vives, 1993, 37.

20. SIMON, *Pagesos, capellans i industrials...*, 37.

21. SIMON, *Pagesos, capellans i industrials...*, 66.

22. SIMON, *Pagesos, capellans i industrials...*, 37. La cursiva és dels autors de l'article.

23. NADAL i GIRALT, *La population catalane...*, 44-45.

24. J. TORRAS ELIAS, «Productes vitícoles i integració mercantil a Europa, segles XV-XVIII», *Estudis d'Història Econòmica* 14, 1996, 23-33.

xos que tragueren partit de la situació de «guerra constant» –fent servir l'expressió de J. Albareda–²⁵ en què es va veure sumit el país en aquestes dècades finals del segle XVII, tal com han mostrat els treballs d'A. Espino o I. Lobato sobre la participació de l'alta burgesia mercantil barcelonina en els assentaments per al proveïment de les tropes.²⁶

A escala territorial, és evident que l'indret que, segons tots els indicis, va participar més activament d'aquell redreç fou el Camp de Tarragona. La primerenca orientació vitícola de la seva agricultura va situar aquestes terres en l'epicentre de la recuperació que girava entorn de l'exportació d'aiguardent, indústria que ja en aquells moments tenia la seva capital en la ciutat de Reus. D'altra banda, cal no oblidar que es tracta d'un territori que va quedar en gran mesura al marge d'aquella situació de guerra permanent que tant va perjudicar tot aquell sector del país al nord de Barcelona i, molt especialment, les comarques més properes a la frontera francesa. En conjunt s'observa una situació similar a la que tornarem a trobar més endavant, un segle després, a conseqüència de la Guerra Gran de 1793 a 1795.

Finalment, tal com hem apuntat més amunt, els efectes de les crisis haurien estat molt diferents sobre cadascun dels estrats socials. En determinats sectors del món rural, aquestes situacions crítiques van comportar l'endeutament, tant individual, com col·lectiu.²⁷ En determinats casos, l'acumulació de deutes esdevingué irreversible i desencadenà processos de concentració de la propietat que acceleraren el procés de diferenciació social interna al si de la pagesia que ja havia començat anteriorment, en part fruit del creixement demogràfic.²⁸ En canvi, les crisis obrien oportunitats especulatives a unes elits mercantils que participaven en el lucratiu negoci dels arrendaments de drets senyoriais, que esdevingueren protagonistes de la reorientació atlàntica del comerç exterior a través de les exportacions vitícoles, i que també participaren dels guanys derivats del negoci de la guerra, o bé feien de prestamistes a particulars i institucions públiques. Aquesta dinàmica, emperò, no tingué prou força per allunyar aquesta elit mercantil dels cants de sirena de l'ennobliment que, en el context d'una societat d'antic règim com era la catalana de final del segle XVII, no sols permetia accedir a la percepció de renda feudal –per què conformar-se amb les engrunes dels arrendaments de drets, si comprant una baronia podies accedir al pastís sencer?–, sinó que constituïa el pas decisiu en qualsevol procés d'enlairament social.²⁹ La societat catalana era encara

25. ALBAREDA, *Els catalans...*, 36-37.

26. ESPINO, *Catalunya durante el reinado de Carlos II...*, 315-334; I. LOBATO FRANCO, *Compañías y negocios en la Cataluña preindustrial*, Sevilla, Secretariado de Publicaciones, Universidad de Sevilla, 1995, 172-180 i 187-195.

27. Sobre l'endeutament municipal vegeu J. CASAS ROCA, *La hisenda municipal catalana. De la baixa edat mitjana a la revolució liberal (segles XIII-XIX)*, Lleida, Pagès Editors, 2015, 121-136.

28. E. SERRA, *Pagesos i senyors a la Catalunya del segle XVII*, Barcelona, Crítica, 1988, 342-400.

29. Un cas paradigmàtic seria el de la ben coneguda família Dalmases, uns paraires originaris de Sant Martí de Sesgueioles que esdevingueren uns dels grans mercaders tardoscientistes a partir de conjugar el comerç mediterrani tradicional amb el nou i expansiu comerç atlàntic. Van ennoblir a la vegada que adquirien diversos dominis feudals, ja sigui per compra, ja sigui a través d'enllaços

d'antic règim, i, en conseqüència, les crisis que llastaven el vol de l'au Fènix responien plenament als paràmetres d'aquest tipus de societats.

El daltabaix de la guerra de Successió i les seves seqüeles

Señal del cel [...] ab grandíssim estruendo aparegué als 25 de desembre, dia de Nadal de l'any 1705 a las 5 horas de la tarda. Fou cosa molt horrorosa, així per trobar-se lo emisferi ben clar y ceré com per lo gran rimbombo y resplandor que féu. Y segons havem observat se pot dir que era presagi de las misèrias y calamitats que ha patit y pateix tot lo regne de España y més en particular lo principat de Cathalunya fins lo present any de 1717.³⁰

En les societats tradicionals, l'aparició de cometes i meteorits era interpretada com un mal presagi. El cel manifestava el seu malestar amb la humanitat enviant un d'aquests senyals que anunciava el càstig que inexorablement havia de venir al darrere. Però quan la tarda de Nadal de 1704, a Catalunya es va poder veure i sentir el meteorit que s'esmenta en aquesta crònica, ningú realment no podia imaginar-se la gravetat dels esdeveniments que s'acostaven. La corba representada en el gràfic 2 deixa ben clar que els anys de la guerra de Successió i de la immediata postguerra suposaren una de les crisis més profundes i persistents del període de 160 anys pres en consideració en aquest article. Només els anys de l'ocupació napoleònica comportaren una crisi encara més intensa i general, encara que no va ser tan persistent com la de just un segle abans.

Concentrem, però, la nostra anàlisi en els 35 anys que van de 1695 (data de la darrera crisi analitzada en l'apartat precedent) fins al 1730 (moment en què finalment es pot donar per superat el tràngol de la malaurada guerra de Successió i, en què podem considerar que la represa del creixement ja era un fet), per a la qual cosa hem dibuixat el gràfic 4 en què es descriu de manera sintètica el comportament de les principals variables demogràfiques.

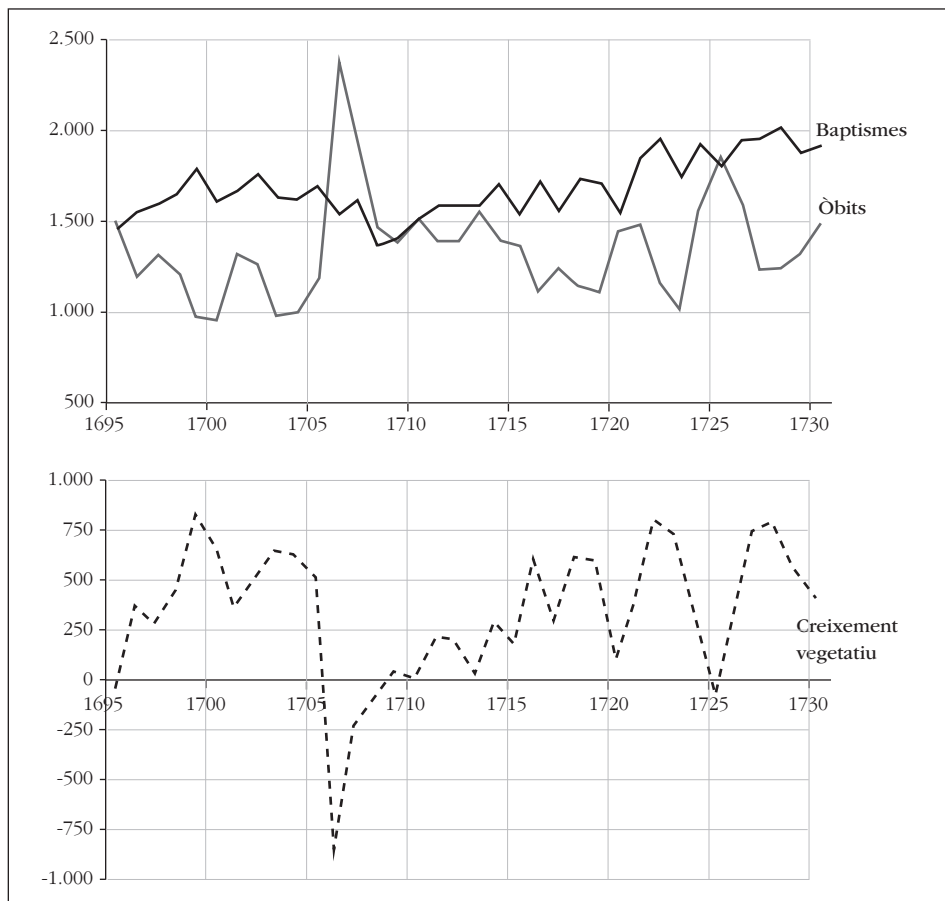
Pel que fa als baptismes, observem que el 1699 s'assolí un màxim que trigaria 22 anys a superar-se (fins al 1721). És una mostra ben evident del caràcter persistent que, cal insistir-hi, tingué una crisi que va desbordar clarament els límits cronològics de la guerra de Successió de forma que la duresa dels anys de la postguerra llastaren de manera evident la recuperació. Amb relació a la mortalitat, el gràfic 4, mostra que, més enllà de les puntes agudes de 1706 i 1707, també es produïren novament crisis agudes el 1715 i encara el 1720-1721 i durant el trienni de 1724 a 1726. És clar que aquestes dues darreres crisis de mortalitat estan rela-

familiars. I. LOBATO FRANCO, «Activitat econòmica i actitud política de la burgesia mercantil barcelonina al final del segle XVII. La família Dalmases», *L'Avenç* 184, 1994, 20-23.

30. Biblioteca de la Universitat de Barcelona, Ms. 95, Miscel·lània científica deguda a Josep Bolló (segle XVIII). En el calendari tradicional, el dia de Nadal era el primer dia de l'any, de manera que encara que en el text s'esmenta l'any 1705, en realitat correspon en el nostre còmput a 1704. Hi ha constància del pas d'aquest meteorit en diverses obres coetànies.

cionades amb episodis de tipus epidèmic, com després veurem, però es fa difícil deixar de relacionar l'elevada incidència d'aquestes epidèmies amb la duresa de la postguerra. En conjunt, l'esvoranc que va provocar en la corba del creixement vegetatiu l'acció conjunta de la forta i persistent caiguda de la natalitat i les repetides puntes de mortalitat, va trigar força a omplir-se. No és fins als anys vint que els saldos vegetatius positius assoleixen nivells comparables als de la dècada anterior a la guerra, tot i que en moments puntuals, com ara el 1725, van tornar a caure per sota de 0, o s'acostaren força a aquest valor, com el 1720.

GRÀFIC 4
Naixements (baptismes), defuncions (enterraments) i creixement vegetatiu en una mostra de 42 parròquies catalanes, 1695-1730



Fetes aquestes consideracions s'imposa intentar trobar resposta a dues preguntes: la primera, respecte a la magnitud del desastre i la segona, respecte a la persistència de la crisi i les dificultats per recuperar de nou els ritmes de creixement

dels anys de pau i bonança econòmica que anaren del final de la guerra dels Nou Anys el 1697 fins al decantament austriacista de 1705 i l'entrada de Catalunya de ple en el conflicte successori l'any següent.

La virulència de la crisi de 1706-1707 no té altra explicació que els constants moviments de tropes sobre el territori derivats de les operacions militars que es desenvoluparen a partir de la tardor de 1705, quan els aliats aconseguiren fer-se amb el control de Barcelona i l'Arxiduc Carles va poder desembarcar-hi a finals d'octubre. A partir d'aquell moment es portaren a terme diverses ofensives i contraofensives per part d'ambdós exèrcits que comportaren importants moviments de tropes que afectaren bona part del territori català.³¹ Tot plegat convertí Catalunya en un país devastat per uns exèrcits que protagonitzaven accions incontrolables sobre extenses zones del territori i de les quals se'n derivaven saqueigs, requis, violacions i assassinats absolutament indiscriminats, com aquell de què fou víctima el 1706...

[...] Guillem Termens, pagés de Pierola, [...] que morí de unes ferides que li feren los francesos quant pasavan que anaven á posar siti á Bars[elon]a. Y trobaren a dit Térmens sens poderse mourer per causa que antes no vinguessin los francesos havia caygut y se havia trencat la cama ab la cayguda y haventlo trobat los francesos al llit sens poderse mourer, lo feriren ab moltes ferides de las quals morí.»

Aquell mateix dia en aquesta parròquia del sud de l'Anoia enterraren «un pobre home del qual no se ha sabut lo nom [...] lo qual morí de escopetada en lo temps que los francesos passaren [...] quan baxaven als 3 de dit més de Abril per posar Citi á la Ciutat de Bars[elon]a. [...]»³²

Aquestes accions, tal com ha assenyalat J. M. Torras, en molts casos responien a «actes desesperats de lluita per la supervivència dels soldats [...] al marge dels estralls ocasionats per les operacions militars en si mateixes i de les represàlies polítiques i les violències de tot tipus practicades pels borbònics en les seves correes pel territori» a partir del moment en què l'exèrcit de Felip V anà fent-se amb el control de sectors cada cop més amplis del territori català a mesura que la guerra anava acostant-se al seu fatal desenllaç.³³ Per tant, amb relació a la primera qüestió que ens hem plantejat, sobre la profunditat de la crisi durant els anys de la guerra, no ens queda dubte que s'ha de relacionar directament amb la intensitat inusitada amb què Mart es va abatre sobre el territori català, fet que, seguint l'argumentació de Torras i Ribé –recolzant-se en testimonis i analistes coetanis gens dubtosos, com ara el mateix Feliu de la Penya–, va conduir a una

31. J. M. TORRAS RIBÉ, *La guerra de Successió i els setges de Barcelona (1697-1714)*, Barcelona, Rafael Dalmau, 1999, 137-261.

32. J. MAS, «La vinguda y maldats dels francesos borbons en les parroquies del Bruch, Pierola y Collbató en lo segle XVIII», *Lo Pensament Català* 48, 27-IV-1902, 380-381.

33. TORRAS RIBÉ, *La guerra de Successió...*, 208-215.

«impopularitat creixent de la guerra en qualsevol de les seves manifestacions i la desconfiança i prevenció gairebé instintiva respecte de les tropes dels dos bàndols, especialment per part dels pagesos i habitants de la ruralia, que resultaven els més perjudicats del conflicte». En aquest context, en sectors amplis del món rural, es van popularitzar màximes com aquella de «Carles Tres y Felip Cinc m'han deixat ab lo que tinc».³⁴

Amb relació a la segona de les qüestions que ens plantejàvem, la de la persistència de la crisi amb posterioritat a la finalització del conflicte, considerem que a banda d'aquells testimonis que parlen d'un ràpid recobriment de la normalitat, fins i tot a la mateixa ciutat de Barcelona tot just l'endemà de l'assalt de l'11 de setembre de 1714, el cert és que el país va ser sotmès a una repressió sistemàtica a partir de la implementació d'un règim de terror mitjançant una militarització obsessiva del territori, per fer servir la mateixa terminologia de J. M. Torras i Ribé.³⁵ És en aquest context repressiu que cal interpretar la introducció del nou impost del cadastre, en la mesura que la seva recaptació havia de servir per al manteniment de l'exèrcit d'ocupació i per finançar la construcció dels edificis militars necessaris per fer més eficient aquesta ocupació militar.

El sobreesforç en termes fiscals que va representar el cadastre en els seus primers anys i com va repercutir negativament sobre unes economies (especialment pageses), exhaustes després del que havia representat la guerra, va ser assenyalat ja fa força anys per J. Mercader en un article en què ens oferia «una visió pesimista de la economia catalana després de la guerra de Sucesió».³⁶ La publicació amb posterioritat al treball de Mercader de diversos testimoniatges de l'època no ha fet sinó reforçar la impressió d'un país sotmès a un règim de tributació inassolible en el context de la postguerra.³⁷ En definitiva, el cadastre, lluny de ser interpretat com un instrument de modernització del sistema fiscal –com pretenen alguns–, o com un mecanisme de transferència de recursos cap al centre de la monarquia –com pretenen d'altres–, caldria interpretar-lo dins el marc més ampli de l'important transvasament de recursos des d'unes economies principalment pageses cap a aquells sectors de la població urbana les activitats dels quals, com ens van ensenyar M. Arranz i R. Grau, ben al contrari, en aquests anys posteriors

34. TORRAS RIBÉ, *La guerra de Successió...*, 214.

35. J. M. TORRAS RIBÉ, *Felip V contra Catalunya*, Barcelona, Rafael Dalmau, 2005.

36. J. MERCADER, «Una visió pesimista de la economia catalana després de la guerra de Sucesió», *Estudios de Historia Moderna* V, 1955, 411-419. Del mateix autor vegeu «L'establiment del reial cadastre a Catalunya i la seva fonamentació econòmica i social», dins *Miscel·lània Fontserè*, Barcelona, Gustavo Gili, 1961, 295-303; i sobretot *Felip V i Catalunya*, Barcelona, Edicions 62, 1968, 149-194.

37. Vegeu els treballs de J. M. DELGADO, «Presión fiscal y asignación de recursos en la monarquia borbònica», *Manuscrits* 4-5, 1987, 25-40; i «Después de Utrecht. El impacto de la nueva fiscalidad borbónica sobre la economía y la sociedad catalanas del siglo XVIII», dins J. ALBAREDA i A. ALCOBERRO (coord.), *Els tractats d'Utrecht. Clarors i foscors de la pau. La resistència dels catalans*, Barcelona, Institut Universitari d'Història Jaume Vicens Vives - Museu d'Història de Catalunya, 2015, 373-384.

a la guerra estaven essent vivificades pels estímuls positius provinents de la demanda generada per aquest nombrós exèrcit d'ocupació.³⁸

D'altra banda, com ha assenyalat recentment J. M. Delgado a partir de diversos testimonis de l'època, cal tenir en compte que la introducció d'un impost monetari anual va constituir per a un significatiu nombre de catalans un «estímul per incrementar la productivitat del seu treball, per tal d'obtenir més ingressos». En aquest sentit, la nova contribució cadastral podia incentivar a la rompuda de terres ermes considerades fins aleshores com a marginals per plantar-les de vinya amb l'objectiu de disposar d'un producte comercialitzable de cara a obtenir els diners necessaris per fer el pagament de la nova contribució.³⁹ Estariem, per tant, davant d'un cas semblant al que ja fa anys Amit Bhaduri havia tipificat com a comercialització forçada, a conseqüència del caràcter punitiu del sobtat increment de la pressió fiscal que va suposar la introducció del cadastre.⁴⁰ Per tant, el balanç força negatiu, en conjunt, d'aquests anys no ens ha de fer perdre de vista que els efectes de la llarga postguerra foren molt desiguals tant a nivell territorial com social. En definitiva, ben sovint els efectes d'algunes de les mesures preses pels guanyadors de la guerra van poder a mitjà i llarg termini estimular i activar el creixement de l'economia catalana, sense que, evidentment, aquestes conseqüències estiguessin entre els objectius immediats que les noves autoritats borbòniques pretenien aconseguir i que, a curt termini, en canvi, tinguessin un efecte clarament recessiu.

Finalment, tampoc cal oblidar, a l'hora d'explicar la persistència de la crisi més enllà del final estricte de la guerra, el context d'inseguretat derivat del rebrot de la insurrecció en aquells sectors del territori més aclaparats per la repressió i les exigències fiscals de l'exèrcit ocupant. En aquest sentit, P. Vilar insistia en les dificultats en la ruralia provocades per «fascinerosos» que formaven partides «a la més petita esperança de veure reanimar-se la guerra». Aquest fenomen que retroalimentava la repressió no va perdre intensitat, segons el mateix Vilar, fins «quan comença el segon quart del segle», moment en què segons les seves pròpies paraules «l'agitació interior s'ha calmat definitivament».⁴¹

En un ben conegut testimoniatge d'aquests anys de postguerra, el de Francesc Gelat, pagès de Santa Susana, esmentat anteriorment, també se'ns presenta una valoració de quina era la situació a l'àrea concreta del Maresme on, a propòsit de la pesta marsellesa de 1720, exposa: «aquí se pot discórrer los treballs. Los paga-

38. M. ARRANZ HERRERO i R. GRAU FERNÁNDEZ, «L'economia urbana de Barcelona i la Guerra de Successió», *Recerques* 24, 1991, 115-142. Una visió positiva del cadastre la tenim en un treball publicat recentment, G. TORTELLA, «La renovación económica y social de los Borbones: la política económica de España en el siglo XVIII», dins A. MORALES MOYA (ed.), *1714. Cataluña en la España del siglo XVIII*, Madrid, Càtedra, 2014, 263-291; i també en la síntesi de J. CANAL, *Historia mínima de Cataluña*, Madrid Turner, 2015, 109.

39. J. M. DELGADO RIBAS, «L'economia del set-cents: desfeta, represa i crisi», dins J. ALBAREDA (dir.), *Catalunya, nació d'Europa 1714-2014*, Barcelona, Enciclopèdia Catalana, 2014, vol. I, 152-153.

40. A. BHADURI, *Estructura económica de la agricultura atrasada*, Mèxic, Fondo de Cultura Económica, 1987.

41. P. VILAR, *Catalunya dins l'Espanya...*, II, 452-453.

ments y catastro y altres imposicions van continuant». Tot i així, en la seva reflexió comença a insinuar-se un canvi en el sentit de superar la conjuntura adversa derivada de la dura postguerra: «I, no obstant esto, veitg que en temps de festes majors totom balla, totom s'alegra, com si res no fos. Ay ha salut, a Déu gràcias, ay ha justícia, los camins són segurs». ⁴² Presagis d'un canvi de conjuntura que s'ha començat a produir però que encara tardarà alguns anys més a consolidar-se. En aquest sentit, la fita cronològica que marca el final definitiu d'aquest període de dificultats és la de 1725, data de la signatura del tractat de pau entre Felip V i Carles d'Àustria ⁴³ i també la que correspon al darrer gran episodi de mortalitat catastròfica dins d'aquest cicle crític vinculat a la guerra i postguerra de Successió. Podem concloure amb Vilar que, si en termes polítics, el segle XVIII comença amb la desfeta de 1714 o amb la introducció de la Nova Planta el 1716, «econòmicament, l'etapa nova no s'ha iniciat realment sinó després de 1720 o àdhuc 1725 quan han desaparegut les darreres seqüeles del conflicte interior i exterior». ⁴⁴

La crisi de 1765. Quan l'ombra de Malthus va planar sobre l'economia catalana

Superada la crisi de 1725, les nostres corbes demogràfiques no donen senyals de contrarietats importants fins a mitjan dècada de 1760. Es cert que la corba de baptismes mostra una lleugera davallada en els anys de 1730, que toca fons a finals d'aquella dècada coincidint amb alguns repunts momentanis de la mortalitat en algunes parròquies de la mostra. Tot fa pensar, però, que aquesta inflexió en el ritme de creixement de la demografia té molt més a veure amb el fet que fou en aquests anys que arribaren a l'edat adulta (i, per tant, de la procreació) aquelles generacions delmades per la guerra de Successió que no pas amb l'aparició de problemes greus d'índole diferent a l'estrictament demogràfica. Fixeu-vos com el punt més baix en la corba de batejats s'assoleix el 1738, quan feia just trenta anys del mínim dels anys de la guerra (1708), coincidint, per tant, amb el moment de màxima fertilitat d'aquella cohort minvada.

A partir dels primers anys quaranta, el creixement dels batejats en la nostra mostra de 42 parròquies repregué amb força i s'accelerà durant els anys cinquanta. Entre el punt baix de 1738 i el màxim de 1758, el ritme de creixement mitjà anual assolí un ritme que no podem qualificar sinó d'impressionant: el 2,18%. L'acceleració del creixement va minvar considerablement els efectes de la repuntada de la mortalitat de 1753-1754: crisi de caràcter mixt derivada de les males collites dels anys del tombant de 1750 que van fer pujar arreu els preus dels cereals, provocaren la carestia i van facilitar la proliferació de malalties. ⁴⁵ Aquesta crisi, tal

42. SIMON, *Pagesos, capellans i industrials...*, 98.

43. J. ALBAREDA SALVADÓ, *La guerra de Sucesión de España (1700-1714)*, Barcelona, Crítica, 2010, 460-475.

44. VILAR, *Catalunya dins l'Espanya...*, II, 456.

45. Aquesta és la línia interpretativa seguida pels treballs de caràcter local sobre Tàrrrega (J. M. PLANES CLOSA, *Demografia i societat a Tàrrrega durant l'Antic Règim*, tesi doctoral, Barcelona, Universitat de Barcelona, 1987, 293-294) i sobre Valls (F. OLIVÉ OLLÉ, *Valls, de la crisi del*

com es pot apreciar en el quadre 1, segons els nostres indicadors, ha de ser qualificada de lleu, atès que en el nostre indicador combinat d'intensitat i abast geogràfic només aconsegueix un valor de 2 sobre 6. Es pot interpretar com el preludi de les dificultats molt més importants i generals que havien de produir-se a mitjan dècada de 1760, moment en què aquesta dinàmica expansiva que s'havia perllongat durant tot el segon terç del segle XVIII es va veure truncada, posant de manifest no sols dificultats de tipus conjuntural, sinó els límits de caràcter estructural d'un creixement de tipus extensiu i que es desenvolupava en el marc d'una societat d'antic règim.

Així, el màxim de batejats de 1758 no es va superar fins a quinze anys després, el 1773. És cert que de nou tornem a percebre l'efecte d'aquella generació minvada dels anys trenta. Sembla com si el terratrèmol que sacsejà violentament la demografia catalana coincidint amb la guerra de Successió hagués provocat unes repliques que, de manera cadenciosa, es reproduïen a cada generació. Però més enllà d'aquesta circumstància, la coincidència de la caiguda dels batejats (nascuts) amb el violent repunt de la mortalitat que es produí el 1764 ens alerta que podem estar davant d'un fenomen d'un abast i una intensitat que no pot ser explicat per factors de tipus exclusivament demogràfics.

La sagacitat i intuïció de P. Vilar ja van portar-lo a plantejar la possibilitat que precisament entre 1763 i 1774 a Catalunya s'estigués començant a posar de manifest una situació de «sobrepoblació», almenys relativa.⁴⁶ Els treballs posteriors sobre la crisi de mitjan anys seixanta del set-cents, deguts a Joaquim M. Puigvert⁴⁷ i A. Simon Tarrés, han confirmat la interpretació vilariana en posar al descobert el caràcter mixt d'aquesta crisi per la combinació «d'un factor epidèmic [...] amb els efectes d'una crisi alimentària», que no feia sinó posar al descobert «desequilibris població-recursos els quals no va escapar el Principat malgrat les transformacions agrícoles iniciades en algunes comarques catalanes».⁴⁸

segle XVI a la recuperació econòmica del segle XVIII: la ciutat, les viles, la comarca: un estudi de la terra i de la seva gent al llarg de l'Antic Règim, tesi doctoral, Barcelona, Universitat de Barcelona, 1989), o bé de caràcter comarcal sobre la Conca de Barberà (V. GUAL VILÀ, «Les crisis demogràfiques del període 1751-1815 a la Conca de Barberà», *Aplec de Treballs* 15, 1997, 17-54). Vegeu també *Nova y llastimosa relació dels treballs y de la misèria ques pateix en la Plana de Urgell, any 1754*, Barcelona, Imp. Joseph Altès, 1754.

46. VILAR, *Catalunya dins l'Espanya...*, III, 126-127.

47. J. M. PUIGVERT, «Misèries de l'any 1764»: narració d'una crisi alimentària d'Antic Règim per un clergue de la comarca de la Selva», *Manuscrits* 1, 1985, 63-78.

48. A. SIMON, «Barcelona i Catalunya durant la crisi de subsistències de 1763-1764», *Barcelona. Quaderns d'Història* 1, 1995, 95-106. Les notícies sobre la intensitat de la fam, prèvia a l'esclat de la crisi de mortalitat pròpiament dita són abundants. A la correspondència de la ben significativa casa de comerç barcelonina d'Alegre i Gibert es diu que «son lamentables las noticias de falta de víveres y mucho más tierra adentro que no a la orilla del mar, de modo que vajan las gentes a bandadas ofreciéndose en muchas partes a trabajar por la sola manutención». Biblioteca de Catalunya, Arxiu, Fons Alegre, reg. 383, carta adreçada a Solivera de Cadis de 18.2.1764 (transcrit per SIMON, «Barcelona i Catalunya...», 97. Els vincles entre els problemes alimentaris i la mortalitat queden ben de manifest en la crònica del rector de Riudellots quan diu «los alimentos regulars per pobres en escodellas o olles

Dos elements reforcen aquest esquema interpretatiu de les dificultats de tipus maltusità que planaven sobre l'economia catalana a l'inici del segon terç del segle XVIII: en primer lloc, l'evolució a la baixa dels salaris reals i, en segon lloc, els canvis en els preus relatius. De nou, cal dir que Vilar, amb una evidència empírica molt més feble de la disponible avui, ja havia advertit d'aquestes tendències.

Amb relació a l'evolució dels salaris, les dades disponibles les hem intentat sintetitzar en el gràfic 5. És ben evident la tendència a la baixa del salari real (expressat en termes de blat) fins a l'inici de la dècada de 1770, caiguda que es correspondria molt clarament amb l'evolució positiva de la demografia abans descrita. La situació d'excés demogràfic relatiu es posaria patèticament de manifest coincidint amb la crisi de 1763-1764, quan les masses de pagesos subocupats al camp, afaïmats, farien cap als nuclis urbans, principalment a Barcelona, tal com narraren els cronistes coetanis. El rector de Riudellots de la Selva, en plena crisi de subsistències de 1764, constatava (certament amb un punt d'exageració pel que fa a les xifres) que «los pobres que regularmente se replegant en Gerona los tres dias delmoyna pasan de deu mil, y en Barcelona pasan de quinse mil los pobres forasters que en ella s'han replegat y en esta s'ha donat la providència de donar escudella o sopa en diferents parts de la ciutat, y en altres almoyna de pa». La denominació mateixa de *pobres* per referir-se a aquesta multitud de gent del camp que, no sense una certa desorientació, acudia a les ciutats atreta per les mesures que les autoritats preniën per mirar de contenir «la fam general y malalties»,⁴⁹ posa de manifest el caràcter estructural que estava prenent la pobresa de sectors més o menys amplis de la ruralia en aquests anys centrals del set-cents.

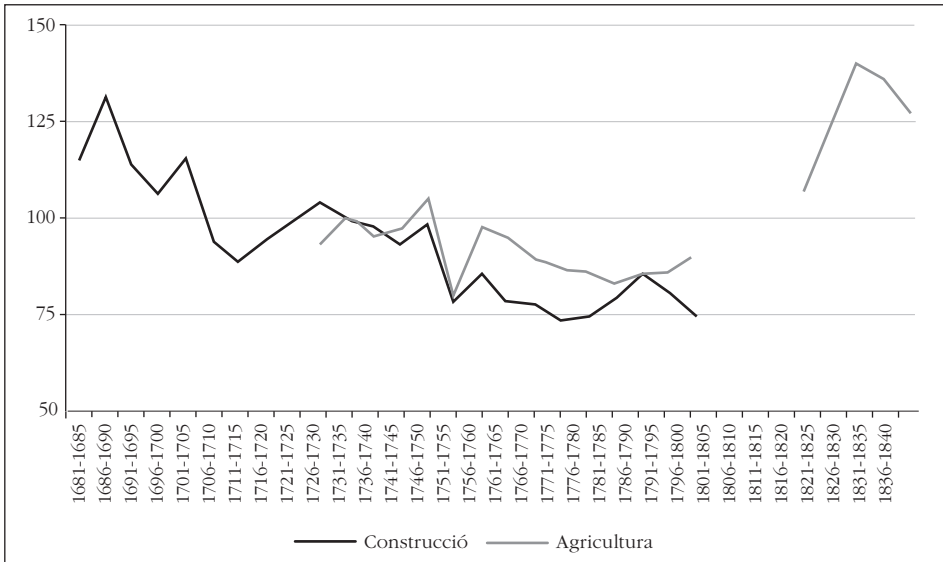
Amb relació a la segona qüestió esmentada, els canvis en els preus relatius, només cal comparar l'evolució del preu d'un producte alimentari bàsic com el blat, amb el del vi, un producte que havia esdevingut característic de l'agricultura comercial i de l'exportació catalana. Tant a *Catalunya dins l'Espanya moderna* com en un treball publicat prèviament, Vilar ja va mostrar que fou precisament a partir de 1754 que els preus del blat prengueren avantatge sobre els del vi. Aquell any, per primer cop des de 1690, l'import obtingut de la venda d'una càrrega de vi no hauria estat suficient per comprar una quartera de blat. A partir d'aleshores i fins a l'inici del segle XIX, en què Vilar atura la seva anàlisi, els preus del vi ja no haurien aconseguit atrapar els del blat.⁵⁰ Seguint la metodologia de Vilar, amb xifres molt més afinades que les seves, ens ha estat possible recentment perllongar el seu exercici fins molt més tard (gràfic 6).

en estos mesos de mars, abril y part de maig han estat colidas y ravanissas, lo que en alguns a estat causa d'haver-se inflat cames y cuxas com y demás parts corporals del que en la present parròquia se n'ha mort Joseph Ciurana treballador, y a las demás parròquias vehinas també algun, però poch per la Misericordia de Déu». PUIGVERT, «Misèries...», 72.

49. PUIGVERT, «Misèries...», 72.

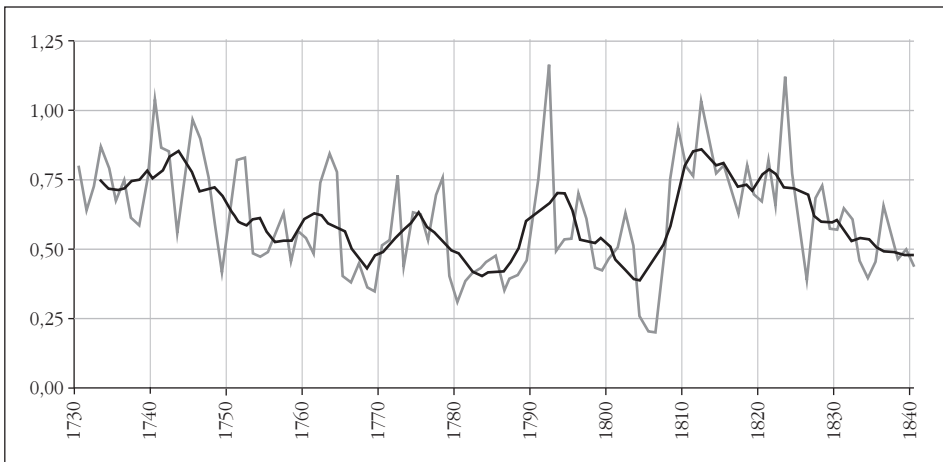
50. VILAR, *Catalunya dins l'Espanya...*, III, 430-434; P. VILAR, «Geografía e historia estádica. Historia social y técnicas de producción. Algunos puntos de historia de la viticultura mediterránea», *Crecimiento y desarrollo. Economía e historia. Reflexiones sobre el caso español*, Barcelona, Ariel, 1964, 301-324.

GRÀFIC 5
Evolució dels salaris agraris i de la construcció, 1680-1840



Fonts: R. GARRABOU, E. TELLO i A. ROCA, «Preus del blat i salaris agrícoles a Catalunya (1720-1936)», dins A. CARRERAS, P. PASCUAL, D. REHER i C. SUDRIÀ, *Jordi Nadal: la industrialització i el desenvolupament econòmic d'Espanya*, Barcelona, Universitat de Barcelona, I, 422-460; G. FELIU, *Precios y salarios en la Cataluña Moderna*, Madrid, Banco de España, 1991, II, 71-129.

GRÀFIC 6
Preus relatius del vi. Hectolitres de blat que compra un hectolitre de vi (valors anuals i mitjana mòbil de set anys)



Font: J. COLOMÉ, J. PLANAS, R. GARCIA i F. VALLS-JUNYENT, «Les cycles de l'économie viticole en Catalogne. L'évolution du prix du vin entre 1680 et 1935», *Annales du Midi. Revue de la France Méridionale* 281, 2013, 29-55.

El deteriorament dels termes d'intercanvi del vi durant el tercer quart del segle XVIII es clarament perceptible en el gràfic 6, de manera que va caldre esperar a l'etapa posterior a la guerra del Francès per constatar-ne una millora significativa encara que la tendència fos igualment a la baixa. Aquest fenomen també cal relacionar-lo directament amb la situació de tensió creixent entre població i recursos que es dibuixa a partir dels anys centrals del segle XVIII.

De totes maneres, l'ombra de Malthus que s'havia començat a projectar sobre els contorns, especialment del món rural, de l'economia catalana s'hauria esvaït aviat. L'amenaça d'un col·lapse de la dinàmica alcista que el caràcter de les crisis de 1754 i, encara més, de 1763-1764 semblava anunciar, no es va materialitzar. L'aprofundiment en canvis de tipus qualitatiu que ja s'havien començat a assajar en les dècades precedents va fer possible escapar de la trampa malthusiana, almenys de moment. En aquest sentit, pel que fa a la l'agricultura, tot i el deteriorament dels termes d'intercanvi del vi, la intensificació del procés d'especialització vitícola en un ampli sector del país es pot entendre com una sortida de tipus boserupià a aquesta situació de tensió creixent entre població i terra disponible en la mesura que la viticultura, com és ben conegut, comporta un ús més intensiu d'aquest factor esdevingut escàs en termes relatius.⁵¹ Cal recordar que és en aquestes dècades finals del segle XVIII quan agafa una força inusitada el procés de rompudes vitícoles regulades pel contracte de rabassa morta en un sector molt ampli del prelitoral català, fent possible el sosteniment en aquests indrets d'unes densitats de població cada vegada més elevades.⁵²

Més enllà de la intensificació de l'orientació vitícola de l'agricultura de determinades comarques, seguint fil per randa a Vilar, les dificultats i contrarietats de la dècada de 1760 cal situar-les en els confins «d'un període en què esdevindrà necessària la industrialització» per superar aquest «esbós de crisi de superpoblació aparent».⁵³ I és que, efectivament, la dinàmica expansiva de la manufactura, tant tradicional com moderna, en aquests anys del segle forçosament van haver de contribuir, tant a apaivagar la subocupació que estava fent-se present en el món rural com també a donar feina a aquestes masses rurals que en moments especialment crítics acudien a les ciutats atrets per una més ben organitzada xarxa assistencial.⁵⁴ Tant el mateix Vilar com els autors posteriors no s'han oblidat de remarcar

51. E. BOSERUP, *The Conditions of Agricultural Growth: the Economics of Agrarian Change under Population Pressure*, Londres, Allen & Unwin, 1965. El plantejament de l'economista danesa es presenta com a alternatiu al del pessimista clergue anglès Th. R. MALTHUS, *An Essay on the Principle of Population*, Londres, J. Johnson, 1798.

52. B. MORENO CLAVERÍAS, *La contractació agrària a l'Alt Penedès durant el segle XVIII. El contracte de rabassa morta i l'expansió de la vinya*, Barcelona, Fundació Noguera, 1995; F. VALLS-JUNYENT, «Contractació a rabassa morta i conjuntura vitícola a Catalunya. 1720-1850», *Estudis Històrics i Documents dels Arxius de Protocols* XV, 1997, 299-334; J. COLOMÉ, M. CUCURELLA i F. VALLS-JUNYENT, «Poblament i despoblament a la Catalunya vitícola (1760-1910)», *Bulletí de la Societat Catalana d'Estudis Històrics* 21, 2010, 137-155.

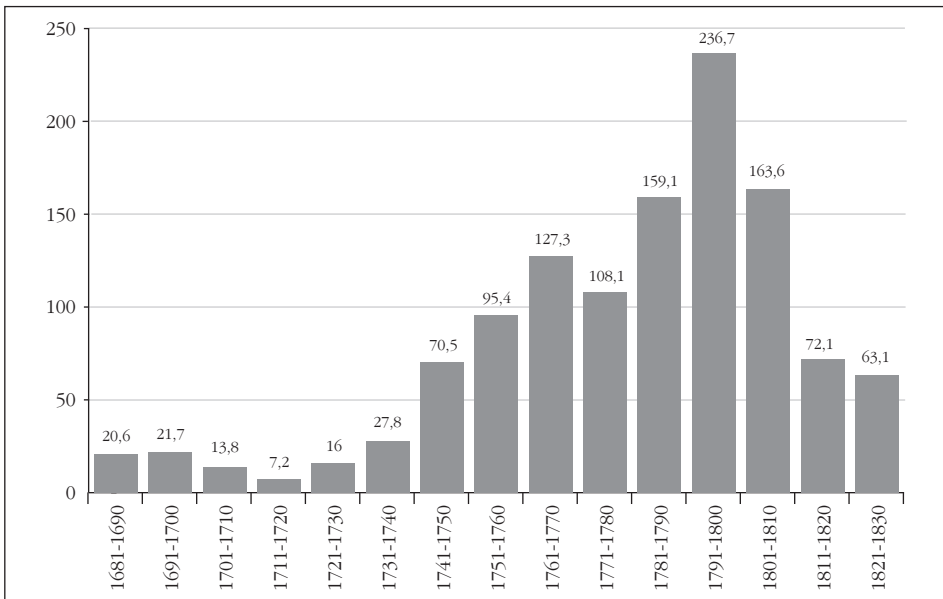
53. VILAR, *Catalunya dins l'Espanya...*, III, 127.

54. M. CARBONELL, *Sobreviure a Barcelona. Dones, pobresa i assistència al segle XVIII*, Vic, Eumo, 1997, 55-118.

que foren precisament dos futurs fabricants d'indianes els encarregats d'organitzar la «caritat» pública en el context de la crisi de 1764.⁵⁵

Anem per parts. Comencem per una manufactura tradicional com és la draperia. Gràcies a la recent aportació de Montserrat Duran, sobre els cobraments de la confraria de paraires d'Igualada per draps estricats en les instal·lacions de què disposava aquest organisme, podem disposar d'un indicador aproximatiu de la trajectòria de la draperia igualadina. Agrupant les dades que ofereix Duran per decennis en el gràfic 7, podem observar alguns fets ben significatius. En primer lloc, es percep clarament el retrocés de la producció vinculat a la crisi derivada de la guerra de Successió i de la postguerra. El nivell del decenni 1691-1700 no serà superat fins a la dècada de 1731-1740. A partir d'aleshores comença un creixement sostingut que només queda interromput pel retrocés dels anys setanta. En segon lloc, cal parar atenció al creixement de la producció de les dècades de 1780 i 1790, que porta a un màxim que ja no tornarà a registrar-se. En tercer lloc, el gràfic recull perfectament els efectes adversos de la conjuntura dels primers anys del segle XIX (de la qual ja parlarem més endavant), dels quals aquesta activitat ja no es recuperà pel desplaçament que patirà per part d'un altre ram del tèxtil: la indústria del cotó.

GRÀFIC 7
Mitjanes decennals del nombre de draps estricats cada mes als obradors de la confraria de paraires d'Igualada

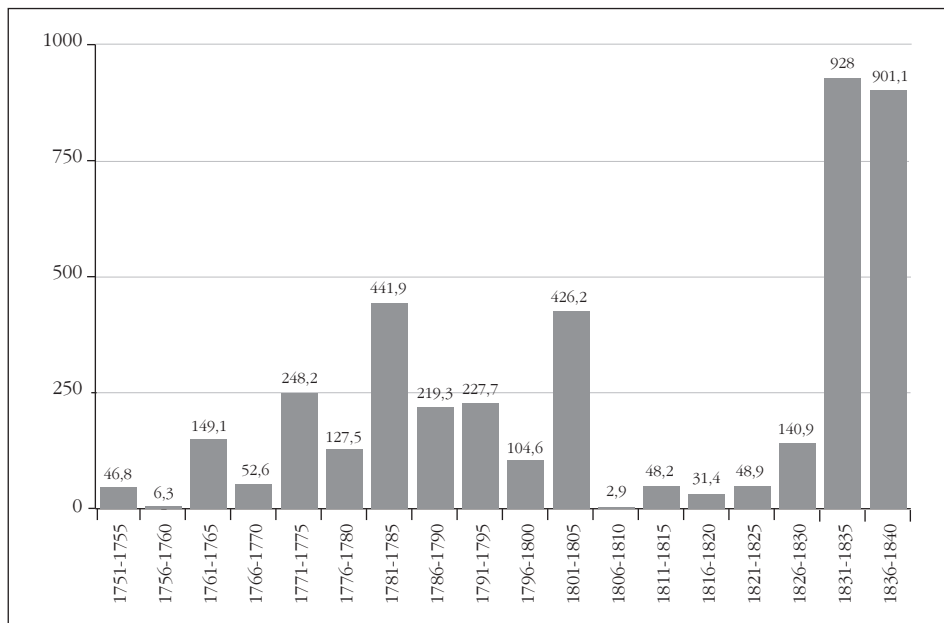


Font: elaboració a partir de M. DURAN PUJOL, *Llibre de la confraria y ofici de parayres de la vila de Igualada*, Barcelona, Fundació Noguera, 2012, 41-45.

55. Es tracta dels velers *Cathalà* i *Sibilla*. VILAR, *Catalunya dins l'Espanya...*, III, 127.

Els orígens d'aquesta activitat, la manufactura cotonera, cridada a convertir-se en la senyera de la industrialització catalana, ja els hem explicat en altres llocs.⁵⁶ Ara només voldríem cridar l'atenció sobre el paper que, com hem dit més amunt, va poder tenir per actuar de taula de salvació d'una economia constreta pels límits derivats de la forta dependència encara d'una agricultura tradicional amb fortes restriccions per aconseguir incrementar els seus nivells de productivitat. El fet és que, a partir de 1760, va aixecar el vol amb força la manufactura d'indianes, tal com posen de manifest les xifres d'inversió recollides en el gràfic 8. A la dècada següent, s'atura la caiguda dels salaris reals i s'inicia la seva recuperació, que, a jutjar per les dades (encara insuficients i potser no gaire sòlides) que han servit per dibuixar el gràfic 5, s'havia de perllongar fins entrat el segle XIX, sota l'impuls d'un reeixit procés d'industrialització esdevingut, aleshores, ja irreversible.

GRÀFIC 8
Inversió en la manufactura d'indianes.
Milers de lliures invertides cada quinquenni



Font: elaboració pròpia a partir de les actes de constitució de societats.

56. A. SÁNCHEZ, «La era de la manufactura algodонера en Barcelona, 1736-1839», *Estudios de Historia Social* 48-49, 1989, 65-114. Vegeu també, R. GRAU i M. LÓPEZ, «Empresari i capitalista a la manufactura catalana del segle XVIII. Introducció a l'estudi de les fabriques d'indianes», *Recerques* 4, 1974, 19-57; i J. THOMSON, *Els orígens de la industrialització a Catalunya. El cotó a Barcelona 1728-1832*, Barcelona, Edicions 62, 1994. Una panoràmica recent sobre el sector cotoner durant el segle XVIII la trobareu a *Barcelona. Quaderns d'Història* 17, 2011, monogràfic que porta per títol *La indústria de les indianes a Barcelona, 1730-1850*, coordinat per Àlex Sánchez.

Les consideracions anteriors ens porten a plantejar la comparació del cas català amb el cas de Mallorca, que ens proposa en un treball molt recent G. Jover. A l'illa de la calma, Jover constata que precisament a partir de la dècada de 1760 els salaris agrícoles continuaren caient amb força. Fou fruit de les restriccions que aconseguí imposar l'aristocràcia terratinent de l'illa al moviment de rompuda i plantació de vinyes, que, de manera similar al català, s'havia començat a produir a mitjan segle i a «una difusió i intensitat molt limitades» assolides per les activitats manufactureres en les darreres dècades del segle XVIII i les primeres del segle XIX.⁵⁷

«Con todo el mundo guerra, y paz con Inglaterra». Les crisis de finals de segle

L'aprofundiment en les transformacions agràries (especialment pel que fa a l'especialització en la vinya, que «és evidentment als ulls dels contemporanis aquell conreu que caracteritza i simbolitza l'impuls del segle»⁵⁸) i l'increment del pes de les activitats manufactureres industrials dins l'economia catalana durant el darrer terç del segle XVIII, a la vegada que van permetre escapar de la trampa maltusiana, també van fer que el caràcter de les crisis comencés a canviar de manera significativa i irreversible.

La creixent orientació vers el mercat de l'economia catalana i especialment la dependència de mercats cada cop més llunyans, l'accés als quals podia estar sotmès a multitud d'imponderables i contingències, va fer que les crisis que es manifestaren a finals de segle tinguessin unes causes i unes característiques significativament diferents de les de l'etapa precedent. La guerra, és cert, va esdevenir de nou un factor de crisi de primer ordre en el territori més proper a la frontera francesa durant la Guerra Gran (1793-1795), tal com ja havia succeït a finals del segle XVII. Però el que posaren de manifest les crisis de les dues darreres dècades del segle XVIII i els primers anys del XIX és que conflictes molt allunyats o que es desenvolupaven en els oceans podien tenir efectes tan negatius sobre l'economia i el nivell de vida de la població com quan Mart desfermat campava pel propi territori. Un conflicte llunyà com la guerra de les Tretze Colònies o els conflictes marítims entre França i Anglaterra, en els quals s'implicà la monarquia espanyola fent seguidisme dels francesos, comportaven bloquejos dels ports que obstruïen els circuits pels quals fluïen les mercaderies que el país importava o, a la inversa, pels quals es canalitzaven les exportacions de què depenia un nombre cada cop més significatiu de famílies catalanes.

Segons s'observa en el quadre 1, durant els anys 1781 i 1782 tot i que en termes globals els naixements foren superiors als enterraments, en més d'un 30% de poblacions de la nostra mostra, ben al contrari, foren els enterraments els que superaren els naixements. L'any 1783 ja no deixa lloc a dubtes sobre el caràcter negatiu pel que fa al balanç demogràfic: en més del 38% de poblacions els òbits foren

57. G. JOVER AVELLÀ, «Possessions, accés a la terra i mercat de treball a Mallorca després de la Nova Planta», dins N. FIGUERAS i J. SANTESMASES, *Després de les Noves Plantes: canvis i continuïtats a les terres de parla catalana*, Valls, Cossetània Edicions, 2014, 351-368.

58. VILAR, *Catalunya dins l'Espanya...*, III, 224.

superiors als baptismes. Podem fer cabal de la rellevància d'aquesta crisi demogràfica si tenim en compte que, deixant de banda l'any 1765, cal recular fins a 1725, al final de la postguerra de Successió, per trobar-ne una de magnitud superior.

Una de les causes dels contratemps demogràfics de 1781 a 1783 fou una ben coneguda epidèmia que va rondar diversos indrets de la península Ibèrica durant aquells anys.⁵⁹ Ara bé, més enllà d'aquesta circumstància, se'ns fa difícil no posar amb relació el comportament negatiu de la demografia durant aquests primers anys vuitanta amb tot un seguit de problemes d'altra índole en gran mesura derivats de la participació espanyola en la guerra d'independència de les Tretze Colònies. Tot i que no era la primera vegada que s'experimentaven les nefastes conseqüències dels entrebancs per al normal funcionament del comerç exterior català que significava la guerra marítima, en aquesta ocasió els efectes foren més importants atès la creixent orientació mercantil exportadora-importadora de l'economia catalana.

L'esquema d'aquesta crisi –el qual veurem que es repeteix sense gaires variacions en les crisis del canvi de segle– és força simple. En primer lloc, els problemes en la navegació provoquen dificultats en el proveïment de cereals estrangers dels quals Catalunya era cada cop més depenent a conseqüència del propi creixement demogràfic i de la creixent orientació vitícola de l'agricultura de sectors cada vegada més amplis del país. En un context de dificultats importadores, qualsevol mala collita a les comarques bladeres de l'interior del país provocava dificultats de proveïment, especialment de Barcelona, encara que també d'aquelles comarques que tenien una orientació productiva diferent. D'aquesta manera, els preus del blat a Barcelona es dispararen el 1782 (gràfic 9).

En segon lloc, les dificultats en el comerç transoceànic derivades del context bèl·lic aturaven les exportacions de vins i aiguardents tant cap als mercats del nord d'Europa com també cap al mercat colonial, que precisament en aquesta època estava adquirint un pes cada cop més significatiu.⁶⁰ En aquest sentit, són ben explícits els diversos testimonis recollits per Voltes sobre la situació de col·lapse en què va entrar el mercat vitivinícola català durant els dos primers anys de la dècada de 1780. El 12 de juliol de 1780 un comerciant barceloní li expressava la seva preocupació a un dels seus corresponsals:

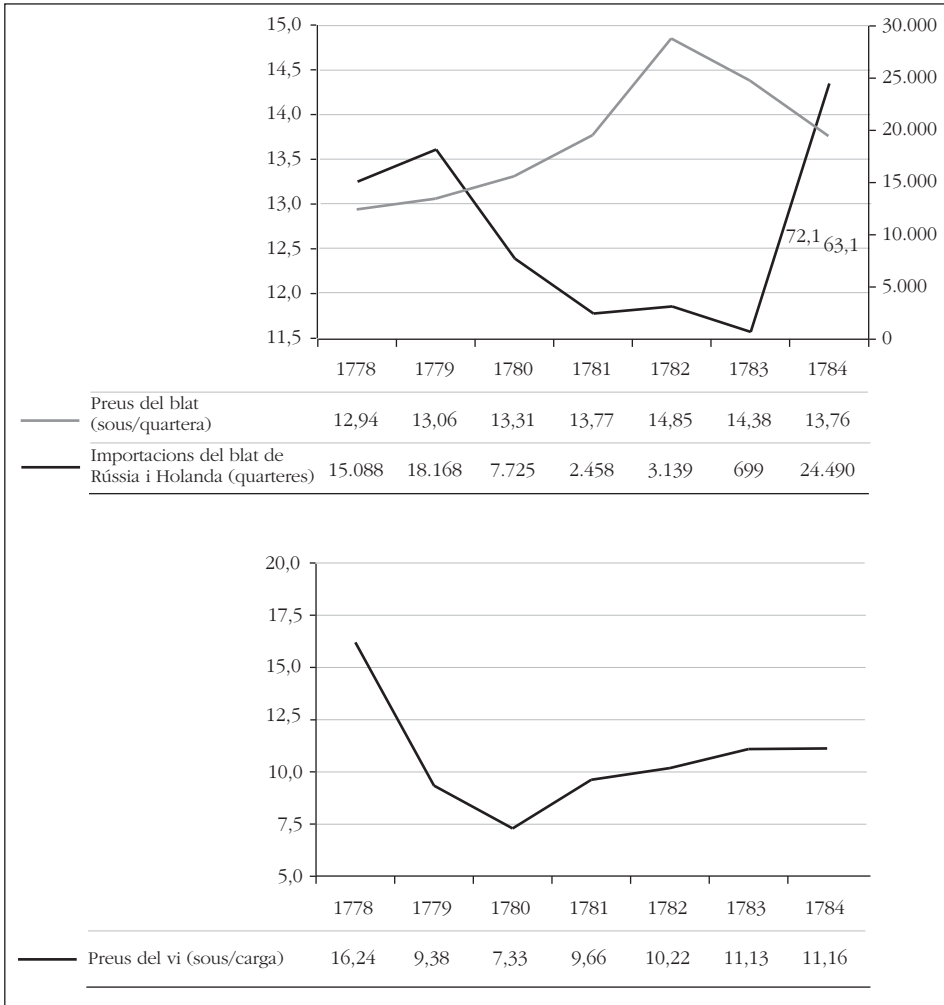
[...] la cosecha de vino en todo el Principado es muy buena, como de muchos años no se ha visto, y no sabremos dónde ponerlo; si duran estas

59. Tal com es reconeixia en una advertència preliminar en la publicació dels resultats del cens de Floridablanca de 1787: «Es de notar, que la presente numeración se ha hecho despues de tres años de una epidemia casi general de tercianas y fiebres pútridas, especialmente en las dos Castillas, Reyno de Aragón, y Principado de Cataluña, de que ha resultado una considerable disminución de habitantes». *Censo español executado de orden del rey comunicada por el excelentísimo señor conde de Floridablanca primer secretario de estado y del despacho en el año 1787*, Imp. Real, s.a., «Advertencia». Vegeu sobre els efectes d'aquesta epidèmia en el cas concret de Solsona, R. PLANES ALBETS, «Una crisis de mortalidad en el XVIII: incidencia de las fiebres pútridas de 1783 en Solsona», *Cardener* 3, 1986, 111-122.

60. F. VALLS-JUNYENT, *La Catalunya atlàntica*, Vic, Eumo, 2003, 201-210.

guerras será preciso echar el viejo para recoger el nuevo, como ya ha sucedido algunas veces en esta provincia, que por no poder venderlo a ningún precio, lo han dado de limosna a los pobres.⁶¹

GRÀFIC 9
Importacions i preus del blat i preus del vi a Barcelona, 1778-1784



Fonts: les importacions, segons les dades publicades per P. VOLTES BOU, «Repercusiones económicas de la intervención española en la guerra de Independencia de los Estados Unidos», *Hispania* LXXXI, 1961, 77 i 83; els preus, segons VILAR, *Catalunya dins l'Espanya...*, III, 431.

61. P. VOLTES BOU, «Repercusiones económicas de la intervención española en la guerra de Independencia de los Estados Unidos», *Hispania* LXXXI, 1961, 88.

Aquesta impressió es veu clarament confirmada per l'evolució dels preus del vi (gràfic 9) que fou precisament el 1780 quan arribaren al punt més baix dins d'un «intercicle» crític que, segons Vilar i Labrousse, sabem que també colpejà –i encara amb més duresa– la viticultura francesa.⁶²

Però, finalment, en tercer lloc, aquestes crisis adquirien un caràcter més general, a través de la caiguda del consum, la qual afectava negativament aquelles activitats orientades al mercat interior, tal com manifestava un comerciant de teixits a un dels proveïdors francesos de la seva botiga:

Sy cette guerre continue nous serons entièrement en état de fermer nos magasins pour les avoir pleins de marchandises et le consomme est fort peu, à cause de la misère qui regne par ce pahis pour être le commerce tout paré. Le bon Dieu veuille nous donner la consolation.⁶³

Per tot plegat, amb la guerra, a Barcelona reaparegueren problemes d'ordre social que recorden la situació de mitjan anys seixanta i que, per uns moments, van provocar la preocupació de les autoritats per si podien traduir-se en una amenaça per a l'ordre públic:

Lo que más cuidado la causa y la hace temer mayores peligros es el abandono de muchos millares de mancebos que trabajan en las fábricas de indianas, lienzos pintados y otras, los cuales, encontrándose sin trabajo en que emplearse para ganar su sustento, es preciso se dediquen al robo, a la vagabundez, al contrabando.⁶⁴

Els problemes que van posar-se de manifest en el context de la guerra d'Independència dels Estats Units havien de reparèixer per manifestar-se de manera encara més evident durant les guerres amb Anglaterra de 1796 a 1801 i, sobretot, de 1804 a 1807. Entremig, però, queden tres episodis crítics que no voldríem deixar d'esmentar en aquest recorregut per les crisis d'aquesta fase de transició: la crisi comercial de 1787, la crisi de subsistències de 1789 i la crisi derivada de la Guerra Gran de 1793-1795.

La primera d'aquestes tres conjuntures va portar que per primera vegada s'experimentessin, especialment a Barcelona, amb tota contundència, els efectes d'una crisi comercial derivada de la saturació del mercat colonial la qual havia estat propiciada per l'extraordinària expansió assolida pel comerç cap a l'Amèrica espanyola després de 1783, quan, signada la pau que posava punt i final a la guerra de les Tretze Colònies, els efectes del lliure comerç decretat el 1778 van poder manifes-

62. VILAR, *Catalunya dins l'Espanya...*, III, 420-438; E. LABROUSSE, *La crise de l'économie française à la fin de l'ancien régime et au début de la Révolution*, París, Presses Universitaires de France, 1944.

63. VOLTES BOU, «Repercusiones económicas...», 60.

64. J. CARRERA PUJAL, *Historia política y económica de Catalunya*, Barcelona, Bosch, II, 476.

tar-se amb plenitud. La descripció de la crisi de 1787 feta en el seu moment per J. M. Delgado recull a bastament els efectes que va tenir per a les empreses tant comercials com industrials (fàbriques d'indianes i pintats que es dedicaven principalment a l'estampat de teles d'importació per a la seva reexportació cap a Amèrica) que participaren d'aquesta curta conjuntura excepcional que va de 1783 a 1787.⁶⁵ Val a dir, però, que la crisi va ser de curta durada i la represa de l'activitat va produir-se ben aviat amb una intensitat inusitada que es mantingué fins als anys de la Guerra Gran.

El segon episodi és el dels avalots de 1789, una crisi de subsistències que va derivar en una situació de forta tensió social, però que, segons mostren les nostres sèries, no va tenir conseqüències de tipus demogràfic. Si bé els treballs clàssics sobre el tema havien posat l'accent en els esdeveniments ocorreguts a Barcelona, estudis més recents, com els de M. Remon, tenen el gran valor d'haver servit per deixar al descobert el caràcter força general dels disturbis.⁶⁶ D'acord amb la interpretació de J. Fontana, es tractaria d'una «pertorbació pròpia del sistema» (del vell sistema) que lluny d'anunciar-ne la fi, «hi pertany plenament i en demostren la seva solidesa».⁶⁷ La coincidència amb només dos anys de diferència de dos episodis ben característics –una crisi de nou tipus (aquesta de 1787) i una crisi de tipus antic (1789)– resulta ben simptomàtic del caràcter de transició d'aquests anys finals del segle XVIII. No sabem fins a quin punt les seqüeles de la crisi comercial de 1787 van poder agreujar els problemes derivats de l'escassetat de cereals dos anys després, però si que està ben clar el caràcter complex d'una situació que porta a P. Vilar a afirmar que «ja veiem a quantes nocions diverses té el perill d'ésser aplicada la paraula “crisi”»⁶⁸ i, a J. Fontana, a concloure que «no tot anava bé a la societat catalana de finals del segle XVIII».⁶⁹

Ara bé, les nostres dades mostren que les dificultats puntuals de 1787 i 1789 en cap moment no destorbaren la dinàmica fortament alcista experimentada per la demografia (i també pel conjunt de l'economia, podríem afegir) entre 1784 i 1793.

65. J. M. DELGADO, «El impacto de las crisis coloniales en la economía catalana (1787-1807)», dins J. FONTANA (ed.), *La economía española al final del Antiguo Régimen. III. Comercio y colonias*, Madrid, Alianza Editorial, 1982, 102-118. Sobre el caràcter especulatiu de l'activitat de moltes fàbriques d'indianes vegeu del mateix J. M. DELGADO, «El algodón engaña». Algunas reflexiones en torno al papel de la demanda americana en el desarrollo de la indianería catalana», *Manuscritos* 11, 1993, 61-83. I també d'A. SÁNCHEZ, «La indianería catalana: ¿Mito o realidad?», *Revista de Historia Industrial* 1, 1992, 213-232; i J. NADAL, «Sobre l'entitat de la indianeria barcelonina del set-cents. Nota suggerida per la lectura d'un article d'Alexandre Sánchez», *Recerques* 24, 1991, 181-185.

66. E. MOREU-REY, *Revolució a Barcelona el 1789*, Barcelona, Institut d'Estudis Catalans, 1967; I. Castells, «Els rebomboris del pa de 1789 a Barcelona», *Recerques* 1, 1970, 51-81; M. RENOM, «La carestia de 1789 a Catalunya. Disfuncions mercantils, protestes veïnals i acció governamental», dins G. DOREL-FERRÉ (coord.), *Comme une étoffe déchirée. Les Catalognes avant et après le traité des Pyrénées*, Canet, Editions Trabucaire, 2012, 65-80.

67. J. FONTANA, *La fi de l'Antic Règim i la industrialització (1787-1868)*, Barcelona, Edicions 62, 123-126.

68. VILAR, *Catalunya dins l'Espanya...*, III, 467-470.

69. FONTANA, *La fi de l'Antic Règim...*, 56.

Entre ambdues dates, els naixements de la nostra mostra de parròquies van créixer a un ritme anual de l'1,64%, un dels més intensos de tot el segle. Ara bé, la tendència positiva del nombre de nascuts a la nostra mostra de poblacions es desplomà els dos anys següents de 1794 i 1795. Al mateix temps, es disparà la mortalitat fins a portar el creixement vegetatiu a unes magnituds negatives que superaren les de la crisi de 1764. Aquest episodi crític correspon a les conseqüències de la Guerra Gran, els efectes de la qual es deixaren sentir d'una manera molt més intensa en les comarques del nord de Catalunya, on es desenvoluparen bona part de les operacions militars per raó de la proximitat amb la frontera francesa. És cert que els efectes negatius indirectes d'aquesta guerra van arribar a tot el país,⁷⁰ però ho és igualment que l'epicentre se situà molt clarament a les comarques septentrionals que foren les que reberen la sotragada més forta: destruccions i incendis de cases, robatoris de bestiar i destruccions de collites, tales indiscriminades d'arbredes i danys a esglésies i robatoris d'objectes sagrats, entre moltes altres vexacions. La gravetat de la situació a l'Empordà provocà l'abandonament d'alguns pobles i una considerable minva demogràfica de tota la comarca, segons es desprèn de l'estudi monogràfic de L. Roura.⁷¹

Tot plegat recorda extraordinàriament el que havia succeït en els darrers anys del segle XVII amb motiu de la guerra dels Nou Anys i no feia sinó presagiar el que havia de passar quinze anys després, durant la guerra del Francès, les desastroses conseqüències de la qual en aquesta ocasió no se circumscrigueren a un àmbit territorial concret sinó que afectaren fins pràcticament el darrer racó del país. Cal afegir que aquest conflicte també va tenir unes greus conseqüències en l'àmbit fiscal a causa dels recursos extraordinaris que es van haver de mobilitzar per fer front al seu cost. Aquestes dificultats s'afegien a uns problemes hisendístics que la monarquia anava arrossegant des de la guerra de 1779-1783, i ens situen a l'avantsala de la «fallida de la monarquia absoluta», segons l'expressió metafòrica encunyada per J. Fontana.⁷²

Abans de passar a analitzar les conseqüències de l'ocupació napoleònica de 1808 a 1814, però, cal que ens aturem a tractar de la conjuntura extraordinàriament crítica derivada dels efectes de les dues guerres amb Anglaterra que se succeïren quasi sense solució de continuïtat entre 1796 i 1808. Només van cessar les hostilitats els

70. Sobre la Guerra Gran i les lleves de miquelets hi ha molta bibliografia a la zona de Tarragona on es conserva la documentació amb les dades dels allistats. Vegeu, per exemple, J. FÀBREGUES ROIG, «El Partit de Montblanc i els miquelets de la Guerra Gran», *Aplec de Treballs* 20, 2002, 51-94; i R. PUIG TÀRRECH, «La lleva dels Miquelets del partit de corregiment de Montblanc (1795) i el cens de Floridablanca (1787). Confrontació de dades», *Aplec de Treballs* 25, 2007, 90-98. També sobre els efectes a la rereguarda, vegeu el treball de C. MARCÉ ESPUÑES, *La Guerra Gran a Sabadell*, Sabadell, Fundació Bosch i Cardellach, 1988.

71. Segons Roura, quan els francesos ocuparen l'Empordà l'any 1794, en un conjunt de trenta pobles de la comarca només hi trobaren 4.736 habitants. La xifra d'habitants per a aquests mateixos pobles l'any 1790 pujava fins als 21.101. La diferència correspon principalment a la gent que es va veure obligada a fugir per temor a represàlies. L. ROURA, *Guerra Gran a la ratlla de França*, Barcelona, Curial, 1993, 240.

72. J. FONTANA, *La quiebra de la monarquia absoluta (1814-1820). La crisi del Antiguo Régimen en España*, Barcelona, Ariel, 1971. Sobre el finançament de la guerra vegeu ROURA, *Guerra Gran...*, 226-240.

tres anys de 1802, 1803 i 1804, però va ser just en aquests anys, quan per un moment tot semblava que podia tornar a la normalitat, que esclatà una crisi demogràfica de les més intenses de tot el llarg període analitzat en aquest treball. De nou l'indicador demogràfic sembla traduir amb la fidelitat acostumada l'acumulació de dificultats i penalitats viscudes durant aquests anys del tombant del segle XVIII al XIX.

Les grans línies de l'esquema interpretatiu d'aquestes crisis ja les hem traçat en referir-nos als anys de la guerra de les Tretze Colònies. Ara, el que cal remarcar és la intensitat inusitada amb què molts dels fenòmens descrits es posaren de manifest en aquests anys del tombant de segle. En el quadre 2 hem recollit alguns indicadors que ens poden ajudar a copsar la magnitud del daltabaix.

QUADRE 2
Les crisis de 1796-1801 i 1804-1807. Comportament d'alguns indicadors

	Preu del blat a Tàrrrega		Inversió societària en la indústria cotonera		Preu del blat a Tàrrrega		Inversió societària en la indústria cotonera	
	Lliures/ quartera	Lliures/ carga	Lliures	Nre. d'expedicions	1796 = 100	1796 = 100	1796 = 100	1796 = 100
1795	10,30	32,11	16.020	48	107	81	43	83
1796	9,65	39,64	37.380	58	100	100	100	100
1797	7,48	44,25	156.091	9	78	112	418	16
1798	7,64	23,84	24.030	21	79	60	64	36
1799	8,60	27,05	54.468	17	89	68	146	29
1800	6,55	25,06	7.423	20	68	63	20	34
1801	6,52	49,13	0	14	68	124	0	24
1802	10,51	37,09	652.038	74	109	94	1744	128
1803	8,79	27,52	32.040	62	91	69	86	107
1804	8,58	20,87	427.200	64	89	53	1143	110
1805	9,40	21,02	26.700	21	97	53	71	36
1806	7,97	21,86	6.098	8	83	55	16	14
1807	7,25	39,73	1.602	8	75	100	4	14
1808	7,35	43,40	0	15	76	109	0	26

Fons: preu del blat, segons R. GARRABOU, «sobre la formació del mercat català en el segle XVIII. Una primera aproximació a base dels preus dels grans a Tàrrrega (1732-1811)», *Recerques* 1, 1970, 83-121; preu de l'aiguardent, segons J. TORRAS, «Aguardiente y crisis rural (Sobre la coyuntura vitícola, 1793-1832)», *Investigaciones Económicas* 1, 1976, 45-67; inversió societària, elaboració pròpia segons les actes de constitució de societats; número d'expedicions del comerç americà obtingut a partir de J. M. DELGADO, *Catalunya y el sistema de libre comercio (1778-1818)*, tesi doctoral, Barcelona, Universitat de Barcelona, 1981.

La signatura del tractat de San Ildefonso l'agost de 1796 entre França i l'Espanya de Carles IV i Godoy va obrir les portes a l'inici d'un nou conflicte amb Anglaterra. Només un any després, els anglesos havien aconseguit bloquejar amb èxit els ports espanyols i, a finals de 1798, havien reocupat Menorca i l'illa de Trinidad. La immediata conseqüència del conflicte fou una dramàtica caiguda del comerç colonial i una dràstica reducció del comerç nord-atlàntic, que va quedar reduït al tràfic que feia possible la presència d'alguns vaixells amb pavellons neutrals (especialment escandinaus). Les dades aplegades per J. M. Delgado que hem resumit en el quadre 2 són concloents. Les 58 expedicions cap a les colònies americanes de l'any 1796, l'any 1797 quedaren reduïdes a 9. I si bé en els anys següents es produí una certa recuperació, aquesta ni tan sols va aconseguir portar la xifra a la meitat de les dels anys de pau.

Els efectes del col·lapse del tràfic marítim repercutí de manera important sobre l'agricultura exportadora i sobre les activitats manufactureres industrials. Tal com es pot veure en el quadre 2, els preus dels aiguardents en el mercat de referència de Reus s'enfonsaren entre 1798 i 1800 fins situar-se entre un 30% i un 40% per sota del nivell de 1796. Pel que fa a la manufactura, els sectors més directament perjudicats foren els que treballaven de manera predominant per al mercat colonial. Aquest seria el cas de les fàbriques de pintats barcelonines, la paràlisi de les quals arribà a ser gairebé total en aquests anys. Altres sectors industrials menys dependents del tràfic colonial i més orientats cap al mercat interior també acabaren veient-se afectats per la caiguda de la demanda derivada de la situació de depressió que afectava diversos rams d'activitat. Una indicació de la magnitud de la crisi en la indústria d'indianes i llenços pintats la tenim en la caiguda de la inversió societària (quadre 2), sector al qual se li multiplicaren les dificultats en aquests anys del canvi de segle, no sols pels problemes d'accés als seus mercats sinó també per l'escassetat de cotó en floca en el mercat barceloní que la interrupció del comerç colonial va provocar.⁷³ En aquest context, les fallides es multiplicaren i la desocupació, la pobresa i els problemes socials a ella associats començaren a convertir-se en motiu de preocupació de les autoritats.⁷⁴

La crisi industrial derivada del bloqueig marítim i de la paràlisi comercial afectà especialment Barcelona, però no se'n deslliuraren altres poblacions en les quals s'havia experimentat un avenç important de les activitats manufactureres. La situació a Sabadell és descrita amb claredat pel coetani A. Bosch i Cardellach, l'abril de 1797: «Per motiu de la guerra se havien suspès les fàbriques y casi no se feyan baye-

73. E. de Gònima, un dels cotoners més significatius de la Barcelona d'aquell moment, el gener de 1797 ja constata que «todos los días sube el algodón y lo peor de todo [es] que en el día no lo hay». El febrer de 1799 observava que «en cosa de veinte días se aumentó el precio del algodón un 30% y si no viene no lo habrá a ningún precio». En aquest context i davant del fet que fins el comerç de cabotatge va arribar a tenir dificultats per la contundència del bloqueig anglès dels ports espanyols, Gònima va arribar a intentar de fer portar a Barcelona cotó de Motril en carros. A. SÁNCHEZ i F. VALLS, «L'altre pa de la indústria. La procedència del cotó descarregat al port de Barcelona, 1790-1840», *Barcelona. Quaderns d'Història* 22, 2015, 87-110.

74. DELGADO, «El impacto...», 134-150.

tons». El gener de 1798 reconeixia que «las fábricas de llana y de cotó estaban molt decaygudas; apenas se treballaba». Aquest panorama desolador es mantingué durant els anys següents fins al punt que el març de 1800 «las fábricas de llana casi del tot eran parades» i només «les de cotó se mantenian dèbilment».⁷⁵

De manera similar s'expressen alguns testimonis recollits per J. M. Torras Ribé sobre la situació crítica que es vivia en la indústria igualadina en el seu conjunt. Segons un informe municipal de 1799:

[...] la actual guerra con el Inglés ha desmejorado tanto las fabricas de paños, curtidos y algodón como que en el año 1797 se contaban corrientes 60 telares de Paños, y en el día solo andan 40; se miraban en el mismo año 200 telares corrientes de Algodón y Lino, y en el día solo 30 y no de continuo movimiento, se curtian 13.800 piezas de suela, y en el día solo unes 3.400 piezas, se componian 29.800 cordobanes, y en el día la cuarta parte de estos [...]. La misma escasez y falta de movimiento se esta experimentando en las demás fabricas como son las de sombreros y otras.⁷⁶

Un panorama similar al descrit per Igualada es podia trobar també a Manresa, ciutat que, segons la visió localista i potser un pel exagerada de J. Sarret i Arbós, va ser «la que experimentó con mayor intensidad las desastrosas consecuencias de aquella obstrucción y de aquella paralización del tráfico [marítimo]».⁷⁷ Al nord del Principat, els problemes afectaren les fàbriques de mitges d'Olot.⁷⁸

La notícia de les negociacions d'un tractat de pau a l'octubre de 1801 van canviar radicalment aquest panorama a tot arreu. A Sabadell, ja en el més d'agost de 1801 «las fábricas de cotó aumentaren de feyna y de preu, no obstant los molts oficiales que de las de llana pasaren a ser teixidors de cotó. També feren bastant moviment las fábricas de llana, activant-se més sa feyna y aumentant son preu, per las esperanzas de pau general».⁷⁹ Signats uns preliminars de pau, va haver-hi una aturada de les hostilitats que l'octubre de 1801 feia dir a Bosch i Cardellach que «fetas las paus se comensà a treballar més».⁸⁰ En realitat, el tractat de pau encara va

75. A. BOSCH CARDELLACH, *Memòria de las cosas notables de la vila de Sabadell comensat en desembre de 1787* (edició a cura de J. ALSINA i M. FORRELLAD), Barcelona, Editorial Mediterrània, 2003 332, 341, 347 i 382. Les dades estadístiques recopilades pel mateix Cardellach sobre l'evolució del nombre de peces de cotó fabricades a Sabadell confirmen el retrocés de la producció aquests anys. J. M. BENAUL, «Els números d'un il·lustrat a la fi del set-cents. Les estadístiques del metge Anton Bosch i Cardellach sobre Sabadell», *Arxaona* 33, 2012, 48-63, esp. 52-53 i 61.

76. J. M. TORRAS RIBÉ, «Trajectòria d'un procés d'industrialització frustrat», *Miscellanea Aqualatensia* 2, 1974, 169-170.

77. J. SARRET ARBÓS, *Manresa en la Guerra de la Independencia. 1808-1814*, Manresa, Imp. San José, 1922, 11-12.

78. R. JORDÀ GÜELL, *La Guerra Gran vista des d'Olot (1793-1795)*, Barcelona, Rafael Dalmau, 1975, 51-57.

79. BOSCH CARDELLACH, *Memòria de las cosas...*, 386.

80. BOSCH CARDELLACH, *Memòria de las cosas...*, 404.

trigar uns mesos a arribar (se signà a Amiens el març de 1802), però va obrir les portes a una conjuntura fortament expansiva, que malauradament va durar ben poc. L'agost de 1804 un comerciant barceloní comunicava a un corresponsal seu americà que «nos hallamos con el chasco de rumores de guerra, la que se da por cierta respecto que una división de navios de guerra ingleses nos han tomado la flotilla de cuatro fragatas procedentes de Lima con 10 millones de pesos con cuya novedad todo el comercio està transtornado, parando su circulación». L'octubre, Anglaterra declara de nou la guerra a Espanya, de manera que un altre comerciant barceloní es permet el comentari següent: «Ya cesó la tranquilidad que otra vez volvemos a tener guerra con la Gran Bretaña... Amigo, ya estamos seguramente en el bayle».⁸¹

Com en la conjuntura de 1779-1783, en el context de les dues crisis que se succeïren al llarg dels anys de 1796 a 1807 amb només el curt període de normalitat de 1802 a 1804, qualsevol contingència pel que fa a la collita de cereals posava en una situació molt compromesa el proveïment del Principat, atès que, fruit del bloqueig marítim, quedaven obstruïts els canals d'aprovisionament per via de la importació. Aquest fou el cas de la collita de 1801, la migradesa de la qual va fer que els problemes d'escassetat es fessin presents a bona part del Principat, com queda de manifest en l'evolució dels preus del blat en els mercats de Tàrraga, Lleida o Barcelona.⁸²

L'escassetat desencadenà una greu crisi de subsistències l'hivern de 1801-1802, especialment a les zones rurals, on costava més que es deixessin sentir els efectes positius dels preliminaris de pau amb Anglaterra. El testimoni d'aquesta crisi del rector de la població de Pierola (Anoia) és escruixidor:

[...] del janer de 1802 fins a juny de dit any se posà lo gra a un preu excessiu de 13-14-15 lliures la quartera. Abrumaban los pobres, cada dia se multiplicaban las miserias, molts passaban setmanes enteras sens menjar un bossí de pa, sens beurer un trago de vi, se sustentaban molts ab colissos malguisats, ab funolls mal amanits, ab herbes finalment de poca substància. Erat videra miseriam magnam ne dicam famem. En lo juny comensà abundà Barcelona de grans, se afluxaren los alts preus, se subvingueren més fàcilment los pobres, los quals no deixaban de pillar las fabas, pèsols i etc. dels camps, però que no fa la gana?⁸³

Una descripció força semblant ens l'ofereix Bosch i Cardellach amb relació a la situació a Sabadell,⁸⁴ on, d'altra banda, aquesta mateixa problemàtica del pillatge

81. Fragments recollits per DELGADO, «El impacto...», 156.

82. Per a Tàrraga, vegeu el quadre 2. Sobre el comportament del preus al mercat de Lleida, E. VICEDO, «Mercado y precios. El Almodí de Lérida, 1700-1833», *Historia Agraria* 45, 2008, 41-79; i per a Barcelona, VILAR, *Catalunya dins l'Espanya...*, III, 377-391.

83. J. TÉRMENS i F. VALLS-JUNYENT, «La guerra del Francès en un poble de la comarca de l'Anoia. "Notas" del Dr. Pere Solanllonch, rector de Pierola», *Miscellanea Aqualatensis* 4, 1987, 123.

84. «la gent, molts pastaban ordi y favons sols, altres, altres mesclas semblants, y altres casi no menjaban pa». BOSCH CARDELLACH, *Memòria de las cosas...*, 418.

com a expressió de la crítica situació per la qual passaven moltes famílies pobres ja s'havia posat de manifest arran de l'augment de la desocupació en el pitjor moment de la guerra amb Anglaterra, quan «per estos temps hi havia bastants lladres per tota la comarca y diàriament se ohian referir robos de alguna consideració. En lo terme y present vila no eran tan considerables, però si freqüents de blat, diners, viram, y ab lo major desahogo de lleña, de la qual industria se mantenian moltes famílias».⁸⁵

Tot plegat ens permet entendre perfectament el comportament de les principals variables demogràfiques que hem decidit utilitzar com a guia orientativa de les recessions en el llarg període de temps pres en consideració en aquest treball. Per una banda, la corba de baptismes de la nostra mostra de parròquies registra un ben significatiu retrocés de més del 25% des del màxim de 1798 fins al mínim de 1800, per mantenir-se en aquet nivell baix fins a 1804. Per altra banda, la mortalitat es dispara el 1802 per culpa d'un típica crisi de mortalitat de tipus mixt que no fa sinó recollir els efectes de la crisi de subsistències d'aquell any abans descrita i més genèricament tots els efectes negatius de la depressió provocada per la guerra amb Anglaterra. En l'indicador que hem presentat en el quadre 1, la crisi de l'any 1802 assoleix el nivell màxim d'intensitat i extensió.

El daltabaix de la guerra de Francès

Tal com presagiava el comerciant barceloní abans esmentat, la tranquil·litat va durar poc i el «bayle» va tornar a començar la tardor de 1804, quan la flota anglesa va redoblar la pressió corsària sobre la marina mercant espanyola que pretenia creuar l'Atlàntic. En aquesta ocasió, l'aturada de tota l'activitat econòmica relacionada amb el comerç exterior, i, en especial, amb el colonial, va ser encara més radical que durant el conflicte anterior de 1796 a 1802, tal com posen de manifest les dades d'aquests anys contingudes en el quadre 2. A finals de 1804, la situació a la ciutat de Barcelona era tan desesperada a causa de la inactivitat quasi total de les fàbriques que havia provocat una considerable degradació de les condicions de vida, i això, al seu torn, es traduïa en un increment de la delinqüència social fins al punt que hi havia qui no descartava l'aparició d'aldarulls i, fins i tot, l'esclat d'un motí.⁸⁶

La derrota a Trafalgar i l'arribada a Barcelona de la notícia de la presa de la ciutat de Buenos Aires pels anglesos el juny de 1806 va desfermar a la capital del Principat tots els temors. Un ben significatiu comerciant deia:

En esta [Barcelona], con la fatal noticia que corre con el apresamiento de Buenos Aires por los Ingleses [...] todo se halla trastornado pues todo el comercio con semejante noticia se halla agobiado como también [...] las fabricas, pues no dudo que dentro de breves días verificándose cierta, des-

85. BOSCH CARDELLACH, *Memòria de las cosas...*, 381.

86. DELGADO, «El impacto...», 157-160.

pacharán la mitad de los operarios, y si llegase el caso, no estaremos seguros en nuestras casas.⁸⁷

Però les coses encara podien anar pitjor i, de fet, van anar-hi. L'octubre de 1807 Espanya es veia forçada a posar-se de nou al costat de França per fer front a la pressió dels anglesos sobre el seu comerç i, especialment, sobre les colònies americanes. Aquest nou acostament a França va obrir les portes a l'entrada de les tropes de Napoleó a la península Ibèrica.

El pèssim comportament de la demografia que observem a partir d'aquell moment i durant els anys que durà la guerra del Francès és el resultat de l'acumulació de malvestats a escala econòmica que s'havia produït en aquests anys previs al conflicte i que la guerra en si mateixa només va fer que portar al paroxisme. I fou en els primers moments de la guerra, en el context d'una terrible crisi econòmica i a conseqüència del buit de poder provocat pel trasllat de la família reial a Baiona, que l'esclat social que pronosticava el comerciant barceloní en la carta que hem transcrit més amunt va acabar produint-se. Quan les desconcertades autoritats de poblacions com Manresa o Igualada no van saber com reaccionar davant la imminent arribada dels francesos, la gent es va amotinar i va posar en marxa un procés que havia arrasar tot el vell ordre social establert.⁸⁸

La crisi definitiva de l'antic règim, la que havia de conduir a l'enfonsament d'aquest sistema, només havia fet que començar el juny de 1808 i a mesura que s'aniria descabdellant el conflicte aniria avançant de manera inexorable. En aquest ordre de coses, un moment significatiu és el que es visqué després de l'aprovació l'agost de 1811 a les corts de Cadis dels decrets que declaraven abolit el règim senyorial.⁸⁹ Els efectes de l'aprovació d'aquestes mesures legislatives foren immediats. A Orpí, prop d'Igualada, el darrer nomenament de batlle per part del senyor jurisdiccional, data precisament de l'any anterior, 1810. En aquesta població, durant l'ocupació napoleònica, els conflictes previs entre el senyor i els seus vassalls iniciaren una escalada que havia de conduir a la crisi definitiva del sistema.⁹⁰

El mateix també podem observar en altres indrets. A Arenys de Mar esclatà el conflicte entre el poble i els ducs de Medinaceli.⁹¹ A les Terres de l'Ebre, on grans senyors jurisdictionals com l'ordre de Sant Joan de Jerusalem, de nou el duc de

87. DELGADO, «El impacto...», 159.

88. Sobre els esdeveniments de juny de 1808 en algunes localitats catalanes, vegeu per al cas de la crema del paper segellat francès a Manresa, el treball clàssic de SARRET ARBÓS, *Manresa...*, 21-28. Per al cas d'Igualada J. MERCADER, «¿La Junta igualadina de 1808-1809, gobierno faccioso?», *Miscellanea Aqualatensia* 1, 1950, 87-100.

89. F. J. HERNÁNDEZ MONTALBÁN, *La abolición de los señoríos en España [1811-1837]*, Madrid, Biblioteca Nueva, 1999.

90. J. M. TORRAS RIBÉ, «El senyoriu d'Orpí. Impacte de la primera llei abolicionista (1811) sobre les relacions entre senyors i vassalls», *Estudios Históricos y Documentos de los Archivos de Protocolos* VI, 1978, 327-347.

91. J. C. GELABERTÓ ORÚE, *Revolució liberal i guerra civil a la Marina de la Selva*, Mataró, Caixa d'Estalvis Laietana, 1991, 35-38.

Medinaceli i la corona mateixa en tant que senyor jurisdiccional d'alguns pobles, experimentaren la indisciplina i insubordinació dels seus vassalls a l'hora de fer efectius els pagaments de les rendes, situació que s'agreuà com a conseqüència de la pèrdua per part d'aquests senyors de la prerrogativa de nomenar càrrecs, com el de batlle, que tradicionalment els havia permès mantenir un control ferri sobre els seus dominis.⁹² Estem, en definitiva, davant dels primers passos d'un procés llarg i d'una gran complexitat, atès que no es tractava només d'enderrocar el vell edifici constituït pels drets que permetien a la vella classe aristocràtica apropiarse d'una part de l'excedent pagès, sinó que, al mateix temps, de manera simultània, se n'havia de bastir un de nou que assegurés els drets d'una emergent nova classe propietària que, com han posat de manifest per al cas de les terres gironines els treballs de R. Congost, poguessin substituir els perceptors de renda feudal com a explotadors del treball d'altri.⁹³ De totes maneres, la guerra del Francès va representar un punt d'inflexió ja que va deixar obertes les portes a una davallada incessant en el cobrament de renda feudal, tal com mostra la corba de l'ingrés senyorial dels Medinaceli al Principat.⁹⁴ El que fins aquest moment havia estat una «erosió pacient» del sistema, en paraules d'E. Tello, va convertir-se en una posada en qüestió general i sense paliatius.⁹⁵

Durant els quasi sis anys que va durar l'ocupació napoleònica i els combats per aconseguir l'alliberament de Catalunya, la situació econòmica i social va arribar a un punt de col·lapse de manera que, seguint les nostres variables demogràfiques de referència, podem afirmar amb contundència que va produir-se la pitjor de les crisis viscudes en els 160 anys presos en consideració. La dimensió de les crisis demogràfiques de 1809 i 1812 no té punt de comparació amb cap altre de les que

92. J. R. VINAIXA MIRÓ, *La postguerra del Francès i la revolta reialista de 1822 a l'Ebre*, Barcelona, Columna, 1998, 24-31.

93. R. CONGOST, *Els propietaris i els altres*, Vic, Eumo, 1990, esp. 183-195. De la mateixa autora vegeu també, *Els darrers senyors de Cervià de Ter. Investigacions sobre el caràcter mutant de la propietat (segles XVII-XX)*, Girona, Universitat de Girona - Biblioteca d'Història Rural, 2000; i «De pagesos a hisendats. Reflexions sobre l'anàlisi de grups socials dominants. La regió de Girona (1780-1840)», *Recerques* 35, 1997, 51-72. Un cas força revelador també de l'àrea de Girona és el de l'evolució del patrimoni Carles estudiada per M. BOSCH, «La formació d'una classe dirigent: els hisendats de la regió de Girona. L'exemple del patrimoni Carles (1750-1850)», dins R. CONGOST i L. TO, *Homes, masos, història. La Catalunya del Nord-est (segles XI-XX)*, Barcelona, Publicacions de l'Abadia de Montserrat, 1999, 365-408.

94. M. CAMINAL, E. CANALES, A. SOLÀ i J. TORRAS, «Moviment de l'ingrés senyorial a Catalunya (1770-1834). Els arrendaments de la casa Medinaceli», *Recerques* 8, 1978, 51-72. Cada moment d'inflexió en la caiguda dels ingressos en termes reals coincideix amb una intensificació dels conflictes judicials entre els Medinaceli i els seus vassalls al ducat de Cardona. M. CARBONELL, «Plets i lluita antisenyorial. El ducat de Cardona a les acaballes de l'Antic Règim», *Pedralbes* 3, 1983, 265-278.

95. Vegeu el conjunt de treballs inclosos en el volum coordinat per R. ARNABAT (coord.), *Moviments de protesta i resistència a la fi de l'Antic Règim*, Barcelona, Publicacions de l'Abadia de Montserrat, 1997, especialment el d'E. TELLO ARAGAY, «Moviments de protesta i resistència a la fi de l'Antic Règim a Catalunya (1717-1808): noves aportacions i línies de recerca», 37-62.

hem estudiat, tant per la seva intensitat, com pel caràcter absolutament general. Tal com posen de manifest el quadre 1 i els gràfics 2 i 3, només els anys de la guerra de Successió van tenir un comportament també prou negatiu, però en cap cas la crisi del principi del segle XVIII no tingué un abast i una intensitat paragonables a la ocorreguda durant l'ocupació napoleònica.

Tal com diem, dins del conjunt dels sis anys de guerra, cal destacar com a episodis especialment dramàtics els corresponents als anys 1809 i 1812. El primer va ser batejat pels mateixos coetanis com «l'any de les malalties».⁹⁶ En aquest any un 85% de les parròquies de la nostra mostra presenten un balanç demogràfic negatiu: de mitjana, els enterraments van superar els batejos en un 153%! En els pitjors moments de la guerra de Successió aquest percentatge havia assolit el 63%. Estem davant d'una crisi demogràfica que, tal com ha fet J. M. Benaül per al cas de Terrassa, no es pot dubtar de qualificar com «una veritable hecatombe».⁹⁷ Aquest balanç tan negatiu s'explica per la virulència i l'extensió assolida per una crisi de mortalitat de caràcter mixt la qual, cal insistir-hi, no sols recollia les primeres conseqüències negatives de la guerra, que de fet tot just acabava de començar, sinó que derivava directament de la persistència de la crítica situació econòmica durant els anys previs a la invasió napoleònica.

Es podrien aportar aquí una infinitat de testimoniatges sobre la gravetat de la crisi de 1809. De tots els disponibles, potser el més contundent i concloent és el d'aquell rector de Vallmoll que «Benehí solemnement la nova part del sementiri per no cabrer los cossos en lo sementiri vell, per causa de la gran epidèmia del present any».⁹⁸ I si 1809 va ser «l'any de les malalties», el 1812, fou «llamado comunmente el año del hambre».⁹⁹ La majoria dels testimonis coetanis insisteixen a subratllar la gravetat de la situació de penúria alimentària que es va patir arreu del país. Els cereals eren escassos i, sobretot, cars. De fet, tots els preus s'havien disparat en un context inflacionari derivat d'una economia completament desballestada a conseqüència de l'ocupació militar francesa i de la insistent pressió de la guerrilla que la combatia de manera intermitent, però incessant.

L'activitat econòmica estava del tot aturada en centres manufacturadors com Sabadell, per falta de matèries primeres, «por la quasi absoluta imposibilidad en que se hallan de poder continuar por falta de operarios» que havien estat mobilitzats i, finalment, per les múltiples dificultats per accedir als mercats. Un insigne indus-

96. Segons expressió del vicari de Torredembarra, Mn. Marià Miró, recollida per M. GÜELL, «La guerra del Francès al Camp de Tarragona (1808-1814). El patiment de la societat civil», dins R. ARNABAT MATA (ed.), *La guerra del Francès 200 anys després*, Tarragona, URV, 2013, 35.

97. J. M. BENAÜL, *Guerra i canvi econòmic. L'impacte de la guerra del Francès en la indústria tèxtil llanera de Sabadell i Terrassa, 1808-1814*, Sabadell, Fundació Bosch i Cardellach, 1993, 11, assenyalava que a Terrassa la mortaldat de 1809 va emportar-se el 21% de la població total.

98. M. GÜELL, *La crisi de la Guerra del Francès (1808-1814) al Camp de Tarragona*, Tarragona, Cercle d'Estudis Històrics i Socials, 2011.

99. Segons F. PUIGJANER GUAL, *Historia de la villa de Valls desde su fundación hasta nuestros días*, Valls, Imp. de Fco. Pellisser, 1881, citat per M. GÜELL, «La guerra del Francès al Camp...», 37.

trial sabadellenc es planyia de la transformació que havia sofert el Vallès per culpa de la guerra «que assí como antes era un puño de oro por el grande Trabajo de las fábricas y cultivos, ahora es el Pahís más mísero».¹⁰⁰ A Barcelona, la major part de fàbriques d'indianes, que, si bé havien intentat mantenir una certa activitat durant els primers temps del conflicte, cap a finals del 1810, ja s'havien vist obligades a tancar portes de manera quasi definitiva, almenys fins al final del conflicte. Molts fabricants van fugir de la ciutat i els que com Erasme de Gònima van optar per quedar-se per mirar d'aquesta manera d'evitar que les seves fàbriques patissin mals majors, es van veure obligats a satisfer importants quantitats de diners als ocupants francesos.¹⁰¹

El comerç exterior català i, més concretament, les exportacions havien quedat també pràcticament paralizades després de la caiguda de Tarragona, el juny de 1811. L'assalt a la ciutat dirigit pel mariscal Suchet fou un dels episodis més sanguinaris de la guerra. Va ser assassinada tota la població civil que havia restat a la ciutat durant el setge, i un cop presa la ciutat les autoritats de les poblacions veïnes van ser obligades a recórrer els carrers de la ciutat coberts de cadàvers en estat de descomposició. Fins al setge, Tarragona havia servit de refugi a una bona colla de grans comerciants barcelonins que, en la mesura del possible, intentaren mantenir la seva activitat, ni que fos de manera testimonial. El juny de 1811, amb Tarragona queia el darrer reducte del comerç català a la península. Amb la ciutat en mans franceses, alguns comerciants s'establiren a Palma de Mallorca i des de l'illa de la calma intentaren continuar les seves operacions.¹⁰²

En aquestes circumstàncies, les importacions de cereals havien esdevingut senzillament impossibles i la collita de 1811 fou del tot insuficient per assegurar la subsistència dels pagesos mateixos, i això si estaven de sort que no els la requisessin les tropes d'un bàndol o de l'altre que es movien ençà i enllà per tot el territori. La paràlisi comercial també afectava el principal rengló d'exportació, els vins i aguardents, de manera que, segons un testimoni, «lo vi per vender y beurer apareixia cosa encantada, pues ningú lo demanaba». A més, aquelles comarques productores de vins i aguardents destinats al consum de les comarques de muntanya on no se'n produïa es trobaren amb tota una novetat derivada de la incorporació de Catalunya a l'imperi francès: la competència de la producció del Rosselló. Ho constatava el rector de Pierola quan afirmava que «los francesos privaban lo baixà

100. BENAUL, *Guerra i canvi econòmic...*, 14-15.

101. Acabada la guerra, Gònima, es planyia de tot el que havia hagut de patir durant els sis anys que els «maleïts francesos» havien ocupat la ciutat, els pagaments als quals «de tants centenars de duros» sota l'amenaça de «la Ciudadela o Montjuich», considerava que l'havien arruïnada. A. SÁNCHEZ, «Guerra e industria. Consecuencias de la guerra de la independencia en la industria manufacturera española», dins E. DE LA PARRA (ed.), *La guerra de Napoleón en España. Reacciones, imágenes, consecuencias*, Alicante, Publicaciones de la Universidad de Alicante - Casa de Velázquez, 2010, 401-407.

102. SÁNCHEZ, «Guerra e industria...», 406.

en est terreno per comprar-nos lo vi a tots los de la part de Vich, Olot etc, y segons fama entrava en aquells terrenos lo vi del Rosselló».¹⁰³

La fam de 1812 fou terrible. A Valls, «el pan que amasaban las casas particulares tenía que ser custodiado por fuerza armada al ser llevado y traído de los hornos de la Villa, á fin de evitar de este modo el que fuese robado por la hambrienta muchedumbre».¹⁰⁴ A la Selva del Camp, un testimoni afirmava: «nos trovavem faltats de un tot, arribant a tal extrem la misèria [...] que [...] no pochs moriren defallits per falta de pa». A Alcover, «los vecinos están a la última miseria y muchos viven de limosna. Casi todos han perdido sus cosechas con tanta ida y venida de tropas y [...] el otro día murieron otros, según yo creo del hambre».¹⁰⁵ A Bràfim, Bosch i Cardellach, assenyala que «en este mes –febrer– ya era grande la miseria del pueblo, que comía malvas y otras yerbas sin pan». Els primers dies de 1812 a Perafort una noia de vint anys morí de fam i el capellà feu constar en la partida d'enterrament que «me assegurà mitja hora abans de morir, estant en llur enteniment, que se alimentà de pàmpols de cep y altres herbas 4 o 5 dias».¹⁰⁶ Fins i tot el prefecte francès de les Boques de l'Ebre coincideix amb els testimonis anteriors i es mostrava ben concloent en afirmar que «vers la fin de 1811 et dans les premiers jours de 1812, une infinité de malheureux sont morts de faim dans les campagnes».¹⁰⁷

Més al nord, a l'àrea del Penedès, un altre testimoni vincula directament les dificultats alimentàries amb la mortalitat catastròfica que les nostres corbes ens han permès de mesurar. Es tracta del pagès Isidre Mata del Racó, del poble de Subirats, el qual deixà anotat en el seu dietari:

Els primers dies del mes de gener de l'any 1812 començà a faltar lo blat a la terra i s'encarí a uns preus exorbitants [...]; durà fins a la collita el juliol de 1812. Durant estos 6 mesos hi hagué fam a Catalunya [...] Los pobres jornalers no trovaven jornal, marxaven de ses cases a captar i no trovaven limosnes i no hi havia medi per poder subsistir. En tan apurada situació s'intentaren fer lo pa de segó, de glans, moldre pinyols d'olives, trinxar redoltes de les vinyes i moldre-les i de la farina fer-ne pa per alimentar-se [...]. Quan moria algun cavall o mula o matxo, se'l menjaven i no parà amb això; menjaven roselles, rabanisses, panicals i altres herbes. Dels dits mals aliments ne menjaren a mils persones tant en lo Penedès com en Manresa, Igualada, Cervera, Esparreguera i demás viles i pobles de Catalunya. D'estos mals aliments tan contraris a la humanitat, en resultà que al cap d'uns dies s'inflaven del cap a les cames i peus i morien víctimes dels horrors de la fam i

103. TÉRMENS i VALLS, «La guerra del Francès...», 149.

104. PUIGJANER GUAL, *Historia de la villa de Valls...*, citat per GÜELL, *La crisi de la Guerra del Francès...*, 211-212.

105. GÜELL, *La crisi de la Guerra del Francès...*, 212.

106. E. CANALES, «Una visió més real de la Guerra del Francès: la història de Bràfim d'en Bosch i Cardellach», *Recerques* 21, 1988, 7-49.

107. S. J. ROVIRA GÓMEZ, *La Guerra del francès a Altafulla: 175è aniversari de la batalla d'Altafulla*, Altafulla, Centre d'Estudis d'Altafulla, 1987, 51.

misèria que havien patit. [...] Era un numero infinit los pobres que anaven a demanar caritat. La fam i la misèria la portaven pintada en la cara, la debilitat, la palidès, lo color groc apareixia la imatge viva de la mort.¹⁰⁸

Aquest episodi deixà una marca indeleble en la memòria de la població que va patir-lo. Al cap de molts anys, la guerra del Francès seria recordada per l'èpica que envoltà determinats episodis (a vegades força mitificats), però també com un dels moments més dramàtics viscuts pel país. Els indicadors demogràfics de què ens hem servit en aquestes planes, en situar-nos aquest episodi com el més crític del llarg període pres en consideració, abonen i confirmen plenament els judicis, les opinions i les descripcions més tenebroses dels coetanis.

Les crisis dels anys de l'enfonsament de l'antic règim i de la revolució liberal

Acabada la guerra del Francès, s'inicià una etapa que, si en termes socials presencià l'enfonsament definitiu de l'antic règim com a conseqüència de la revolució liberal, a escala econòmica es caracteritzà per una important deflació durant els 25 anys posteriors a la guerra. La inversió de la tendència alcista dels preus que havia caracteritzat les darreres dècades del segle XVIII no era un fenomen exclusivament català o peninsular. Afectà el continent europeu en el seu conjunt, amb més o menys intensitat segons els països, depenent dels factors que en cada cas agreujaven la tendència baixista dels preus.

En el cas espanyol, entre els factors que expliquen aquest significatiu canvi de tendència dels preus la historiografia ha insistit en el paper jugat pels de tipus monetari, derivats de la reducció de la circulació monetària per la pèrdua de les colònies continentals americanes –i la consegüent reducció de les arribades de plata– i de l'important dèficit en la balança per compte corrent que provocava quantioses sortides de numerari.¹⁰⁹ Ara bé, J. Fontana, el 1978, en un treball pioner, posava sobre la taula la complexitat que presentava aquest fenomen i la multiplicitat de factors que calia prendre en consideració per poder-lo comprendre correctament, atès que es trobava al darrere de l'explicació de l'enfonsament definitiu del règim senyorial i del malestar del camperolat en regions com Catalunya, tal com després veurem.¹¹⁰ Avui també sabem gràcies a l'aportació de P. Nogués que la deflació catalana, no va ser més intensa ni es va prolongar més que en altres països.¹¹¹

108. J. COLOMÉ i R. SOLER (edició a cura de), *Els mons d'Isidre Mata del Racó. Notes d'un propietari pagès al Penedès de la fi de l'Antic Règim*, Sant Sadurní d'Anoia, Ajuntament de Sant Sadurní d'Anoia, 1997, 190.

109. J. SARDÀ, *La política monetaria y las fluctuaciones de la economía española en el siglo XIX*, Madrid, CSIC, 1948. Més recentment han tornat sobre el tema P. PASCUAL i C. SUDRIÀ, «Quiebra colonial y ajuste monetario en España», *Estudios d'Història Econòmica* 2, 1992, 125-141.

110. J. FONTANA, «La crisis agraria de comienzos del siglo XIX y sus repercusiones en España», *Hacienda Pública Española* 55, 1978, 177-190.

111. P. NOGUÉS MARCO, «Análisis de la deflación española de la primera mitad del siglo XIX: Una comparación internacional», *Revista de Historia Económica* 23-2, 2005, 371-405.

Amb la deflació com a rerefons, l'economia catalana va haver d'emprendre una profunda reestructuració per tal d'adaptar-se als nombrosos canvis que, tant a escala espanyola com internacional, s'anaren succeint des de les acaballes del segle XVIII i durant els primers anys del XIX. El reajustament i l'adaptació al nou estat de coses global s'anà produint de manera progressiva durant el quart de segle posterior a l'ocupació napoleònica. D'acord amb un treball de recent publicació, podem resumir els canvis esdevinguts entre 1815 i 1840 en quatre punts.¹¹²

- a) La pèrdua de les colònies continentals americanes obligà a una reestructuració del comerç colonial forçat a replegar-se sobre les Antilles. És al voltant d'aquest canvi, pel que fa a les àrees sobre les quals operava el comerç català en el Nou Continent, que es va produir la recuperació d'aquest tràfic fonamental cap a la segona meitat de la dècada de 1820. D'aquesta manera, si en els millors anys del segle XVIII (els de 1784 a 1796) els catalans havien estat capaços d'enviar fins a una mitjana anual d'uns 78 vaixells cap a les colònies americanes, entre 1828 i 1833 ja s'havia assolit la significativa magnitud de 125 vaixells. Aquesta evolució havia de culminar en els anys centrals del segle XIX, moment en què pràcticament cada dia de l'any salpava del port de Barcelona un vaixell amb destí al continent americà.¹¹³
- b) L'esfondrament de l'exportació aiguardentera cap al nord d'Europa forçà una profunda reconversió del sector més dinàmic de l'agricultura del país, obligat ara a orientar-se cap a la producció de vi que tenia una sortida creixent en els mercats antillans. Era cap aquests mercats que, carregats de vi, es dirigia una bona part dels vaixells esmentats en el punt anterior. En l'articulació d'aquest nou corrent exportador va tenir un paper fonamental l'increment de les importacions americanes de cotó en floca, matèria primera amb una demanda en creixement per l'expansió de la indústria cotonera.¹¹⁴
- c) La substitució de les tradicionals importacions cerealícoles per compres en les zones productores de l'interior peninsular. Assegurar el proveïment de cereals era fonamental per mantenir i intensificar l'orientació vitícola de l'agricultura de sectors cada cop més amplis del país, i per mantenir, per tant, un tipus d'activitat agrària amb una rendibilitat molt superior per unitat de superfície, de cap manera assolible amb la cerealicultura.¹¹⁵ D'altra banda, la prohibició d'importar cereals a partir de 1820 (malgrat la sempre difícil tasca de quantificar comerç de contraban) va permetre articular millor el comerç català amb

112. J. CATALAN i A. SÁNCHEZ, «Cinco cisnes negros. Grandes depresiones en la industrialización moderna y contemporánea, 1500-2012», dins F. COMÍN i M. HERNÁNDEZ (ed.), *Crisis económicas en España. 1300-2012. Lecciones de la historia*, Madrid, Alianza Editorial, 2013, 83-112, esp. 89-93.

113. VALLS-JUNYENT, *La Catalunya atlàntica...*, 401-406.

114. J. M. FRADERA, *Indústria i mercat: les bases comercials de la indústria catalana moderna (1814-1845)*, Barcelona, Crítica, 1987.

115. J. COLOMÉ i F. VALLS, «La viticultura catalana durant la primera meitat del segle XIX. Notes per una reflexió», *Recerques* 30, 1994, 47-68.

l'interior peninsular basat en l'intercanvi de cereals per manufactures (principalment tèxtils).¹¹⁶

- d) El manteniment de l'aposta per la indústria com a sector estratègic a partir de la formulació d'un projecte que P. Pascual ha qualificat precisament com a «industrialista» que se sustentava sobre dos elements: un mercat interior espanyol –blindat per una important protecció duanera des de l'aprovació de l'aranzel de 1820– i la mecanització –amb l'objectiu de reduir costos i preus per tal d'arribar a un nombre més alt de consumidors.¹¹⁷ Aquesta aposta decidida per la indústria i pel mercat interior ens és ben coneguda en el cas de la indústria llanera gràcies a les aportacions de J. M. Benaül. Aquest autor considera que pel que fa al districte llaner vallesà «les destruccions causades per la guerra no s'han de sobrevalorar». Les pèrdues demogràfiques i la consegüent escassetat de mà d'obra van poder ser un incentiu per a la mecanització. La pèrdua de les colònies americanes no incidí en la demanda d'unes empreses tradicionalment orientades al mercat interior.¹¹⁸ Segons Benaül, en el districte de Sabadell-Terrassa el 1824 ja s'havien assolit els nivells de producció de 1794.¹¹⁹ Si la represa va ser ràpida en el cas d'una indústria com la de la llana que de sempre havia estat orientada cap al mercat interior, tampoc no sembla que la indústria cotonera hagués trigat gaire a completar una profunda reconversió que passava per abandonar definitivament el pintat (acabat) de llenços d'importació amb destí al mercat colonial, tot centrant-se en la producció estrictament cotonera destinada al mercat espanyol.¹²⁰ El sostre de les quasi 1.300 tones de cotó fluix importades en els millors anys de la dècada de 1790 havia quedat molt enrere el 1819, data en què les nostres fonts consignen unes arribades al port de Barcelona properes a les 2.000 tones.¹²¹ En contrapartida, les fàbriques d'indianes ja pràcticament havien abandonat l'activitat relacionada amb el pintat de llenços estrangers. Aquesta recuperació, a partir de 1830 va recolzar sobre una intensificació del procés de mecanització (especialment de la filatura) que comportà fortes inversions (vegeu el gràfic 7) per tal de fer front a una repuntada dels salaris

116. J. M. FRADERA, «El comercio de cereales y la prohibición de 1820 (el caso del mercado catalán)», *Agricultura y Sociedad* 30, 1984, 137-168.

117. P. PASCUAL, *Agricultura i industrialització a la Catalunya del segle XIX. Formació i desestructuració d'un sistema econòmic*, Barcelona, Crítica, 1990; P. PASCUAL i C. SUDRIÀ, «Els catalans i l'economia», dins J. ALBAREDA, *Catalunya, nació d'Europa. 1714-2014*, Barcelona, Enciclopèdia Catalana, 2013, II, 29-93.

118. BENAÜL, *Guerra i canvi econòmic...*, 30-31.

119. J. M. BENAÜL, *La indústria textil llanera a Catalunya, 1750-1870. El procés d'industrialització al districte industrial de Sabadell-Terrassa*, tesi doctoral, Bellaterra, Universitat Autònoma de Barcelona, 1991, 816.

120. A. SÁNCHEZ, «L'estructura comercial d'una fàbrica d'indianes barcelonina: Joan Rull i Cia (1790-1821)», *Recerques* 22, 1989, 9-24; «Crisis económica y respuesta empresarial. Los inicios del sistema fabril en la industria algodonera catalana, 1797-1839», *Revista de Historia Económica* 3, 2000, 485-524; «Guerra e industria...», 407-417.

121. A. SÁNCHEZ i F. VALLS-JUNYENT, «El mercado del algodón en Barcelona durante la crisis del Antiguo Régimen, 1790-1840», *Revista de Historia Industrial* 58, 2015, 59-90.

reals (motivada tant per la pujada dels salaris nominals com per la caiguda dels índexs de preus al consum), que s'intueix amb les escasses dades disponibles (vegeu el gràfic 5). Tot plegat abona la hipòtesi formulada ja fa anys per Jordi Nadal quan plantejava que les dues generacions delmades corresponents als anys del primer decenni del segle (anys de 1802 a 1811), i als anys de la dècada de 1830 –quan arribaren a l'edat de procrear els de la generació delmada anterior–, haurien coincidit amb els moments fonamentals de la mecanització de la indústria tèxtil catalana: la difusió de l'adaptació local de la *jenny* i sobretot de la *mule* moguda per energia hidràulica i, especialment, de l'adopció de la màquina de vapor. L'escassetat relativa de mà d'obra s'hauria traduït en puges significatives dels salaris reals, incentivant d'aquesta manera la introducció de tecnologia estalviadora d'un factor productiu escàs en termes relatius.¹²² En definitiva, el cas català s'ajusta als paràmetres explicatius de la difusió de les noves tecnologies del tèxtil que R. Allen ha aplicat a la seva reinterpretació de l'origen de la Revolució Industrial britànica,¹²³ tal com en una interessant recerca recent també suggereixen M. Prat i J. Martínez, amb relació a la primera d'aquestes generacions buides corresponent al moment de l'adopció de la *jenny*.¹²⁴

En conjunt, aquesta profunda reestructuració experimentada per l'economia i la societat catalanes durant el quart de segle posterior a la guerra del Francès derivà en el trencament dels equilibris territorials previs i provocà importants tensions socials que derivaren en una forta conflictivitat. A escala territorial, aquelles àrees que difícilment podien adaptar-se a canvis de l'envergadura dels plantejats donaren suport a la defensa a ultrança de l'ordre social tradicional que plantejaven

122. J. NADAL, «Les grandes mortalités des années 1793-1812: effets à long terme sur la démographie catalane», dins P. HARSIN i E. HÉLIN (ed.), *Problèmes de mortalité. Méthodes, sources et bibliographie en démographie historique*, París, M. Th. Génin, 1965, 409-421; i *La población española (siglos XVI a XX)*, Barcelona, Ariel, 1973, 138-141. Segons les seves pròpies paraules: «La generación diezmada nacida en 1802-1811 habría dado origen a otra generación diezmada, llegando al momento de procrear en 1832-1841; luego, esta segunda generación diezmada estaría en el origen de la tercera, correspondiente a 1862-1871. [...] Es difícil en el estado actual sacar conclusiones de los datos precedentes. Como muy sugestiva me parece la posibilidad de relacionar los déficits de hombres en las edades más activas, causantes de las tres grandes flexiones de la curva de nacimientos, con los momentos más significativos de la mecanización de la industria catalana. El primer decenio corresponde a la introducción de la energía hidráulica en la hilatura algodонера; el cuarto, a la introducción del vapor; el séptimo a la divulgación de las selfactinas. El tema de las generaciones diezgadas en el siglo XIX puede tener las implicaciones más imprevistas.» En una línia semblant planteja la seva interpretació de la crisi de l'antic règim, pel que fa al conjunt de l'estat, en un treball recent, E. LLOPIS, «La crisis del Antiguo Régimen, 1789-1840», dins E. LLOPIS i J. MALUQUER DE MOTES (ed.), *España en crisis. Las grandes depresiones económicas, 1348-2012*, Barcelona, Pasado y Presente, 2013, 97-132.

123. R. ALLEN, *The British Industrial Revolution in Global Perspective*, Cambridge, Cambridge University Press, 2009.

124. J. MARTÍNEZ-GALARRAGA i M. PRAT, «Wages, prices, and technology in early Catalan industrialization», *Economic History Review* 69, 2, 2016, 548-574.

el moviments realistes, primer, i els carlins, posteriorment. En termes socials, el triomf de la industrialització, a la vegada que enlairava aquells sectors més dinàmics que la impulsaven (burguesia mercantil i industrial), comportava l'aparició d'un proletariat (fonamentalment urbà) que va començar a posar de manifest obertament les contradiccions de l'ordre liberal burgès i a reclamar justícia social i més democràcia. Fou la conflictivitat derivada d'aquestes tensions socials el principal element a tenir en compte a l'hora d'explicar els dos principals moments crítics que posen de manifest les corbes demogràfiques que hem reconstruït.

El primer episodi correspon a 1823, i tot i ser una crisi de molt curta durada –només aquest any presenta un pessim comportament demogràfic–, cal no perdre de vista que va ser una crisi intensa i força general. El segon, els nostres indicadors el situen a mitjan anys trenta, coincidint amb la fase més aguda de la primera carlinada i amb el moment més àlgid de conflictivitat social lligada a la revolució liberal.

Pel que fa a la crisi demogràfica de 1823, en vista dels nombrosos treballs publicats en els darrers anys per R. Arnabat¹²⁵ i dels ja clàssics de J. Torras Elias i M. Ardit, no fa més que posar al descobert tot un seguit de problemes i dificultats que esclataren en el context de forta inestabilitat política que succeí al pronunciament de Riego de 1820 i a la restauració de la constitució de 1812. De fet, dos anys abans, el 1821, una epidèmia de febre groga ja havia assolat tot un seguit de poblacions, entre les quals la capital mateixa.¹²⁶ Molt possiblement, el caràcter general de la crisi de mortalitat assenyalada per les nostres fonts per va 1823 no sigui sinó la conseqüència directa de la difusió d'aquella epidèmia pel país, extensió afavorida per circumstàncies com les pessimes collites registrades arreu el 1821 i el 1822 per culpa de la sequera, però també de les dificultats creixents d'unes economies pageses per a les quals la deflació feia especialment onerosos l'increment de la pressió fiscal per part d'un estat en fallida, tal com han explicat Jaume

125. R. ARNABAT, *La revolució de 1820 i el Trienni Liberal a Catalunya*, Vic, Eumo, 2001; *Els aixecaments reialistes i el Trienni Liberal (1820-1823). El cas del Penedès i l'Anoia*, Barcelona, Rafael Dalmau, 1991; M. GUTIÉRREZ POCH, «El trienni constitucional a la comarca de l'Anoia (1820-1823)», *Miscellanea Aqualatensia* 4, 1987, 153-180; J. TORRAS, *Liberalismo y rebeldía campesina, 1820-1823*, Barcelona, Ariel, 1976; M. ARDIT, *Revolución liberal y revuelta campesina*, Barcelona, Ariel, 1977.

126. Aquesta epidèmia va tenir especial incidència a les Terres de l'Ebre. Segons E. FABREGAT GALCERÀ, *L'evolució demogràfica del Baix Ebre i Montsià, 1701-1900*, treball de recerca de doctorat, Bellaterra, Universitat Autònoma de Barcelona, 2002, a Tortosa durant l'any 1821 es van registrar 1482 enterraments, mentre que la mitjana dels cinc anys anteriors se situa en 312, i la dels cinc anys posteriors és de 301. Arribada a Barcelona, sembla que portada per dos vaixells procedents de l'Havana, va provocar una paràlisi quasi absoluta de l'activitat econòmica i va deixar un gran nombre de treballadors sense feina, els quals el mes de setembre protagonitzaren un aldarull i es presentaren a la plaça de Sant Jaume cridant: «¡Tenemos hambre! ¡Queremos pan!». ARNABAT, *La revolució de 1820...*, 195-196; J. M. FRADERA, «La febre groga del 1821 a Barcelona», dins B. DE RIQUER (dir.), *Història política, societat i cultura dels Països Catalans*, Barcelona, Enciclopèdia Catalana, 1997, VI, 87.

Torras o Josep Fontana.¹²⁷ És aquest context el que explica l'assalt als darrers vestigis del règim senyorial i l'enfonsament de manera irreparable de la renda senyorial, i, a la vegada, el desencadenament dels aixecaments realistes protocarlins que es produïren a partir de la primavera de 1822 i que convertiren el país en l'escenari d'una guerra civil.¹²⁸

Més enllà d'aquesta crisi força puntual de 1823, el nostre indicador demogràfic no assenyalà cap altra moment dramàtic fins entrada la dècada de 1830, quan es començaren a fer patents les dificultats de tota mena derivades de la guerra civil, però també de l'elevada conflictivitat social urbana associada al desenvolupament de la revolució liberal. En la dècada de 1824 a 1833, el balanç demogràfic en la nostra mostra de parròquies és sempre positiu. Fins i tot, la nova revolta precarlina de 1827 (l'aixecament dels Malcontents) no ha deixat cap senyal perceptible en el comportament demogràfic. És precisament, dos anys abans, el 1825 quan la nostra corba de batejats assoleix la seva cota màxima. A partir d'aquí s'inicia una tendència a la davallada que molt possiblement no tingui res a veure amb un canvi de conjuntura econòmica, però sí amb modificacions profundes en les pautes de comportament reproductiu dels catalans relacionades amb el procés de transició demogràfica.¹²⁹ Cal tenir ben present aquest comportament de la natalitat a l'hora de ponderar la intensitat de la crisi demogràfica dels anys de la guerra Carlina. Els balanços negatius dels anys 1836 i 1838 en un nombre important de poblacions de la mostra, cal explicar-los en part per aquesta evolució de fons a la baixa del nombre de batejats que s'havia iniciat força abans, almenys des de la segona meitat de la dècada de 1820. Atesa aquesta tendència baixista dels nascuts, qualsevol repunt de la mortalitat podia tenir un impacte negatiu molt més intens en el balanç demogràfic.

Amb això no voldríem tampoc treure importància a la magnitud de la crisi de la segona meitat dels anys trenta, la qual respon clarament a una tipologia de crisi molt concreta, definida recentment per R. Vallejo com una «catàstrofe bèl·lica» en què la guerra no és sinó l'exercici de la violència política o la prolongació de la política per altres mitjans.¹³⁰ Fou durant aquests anys de 1836 a 1838 que bona part del territori català (amb l'excepció només d'una estreta franja propera a la costa) va patir amb molta cruïra els nefastos efectes d'aquest tipus de guerra tan parti-

127. J. FONTANA, «La crisis agraria...», 177-190; TORRAS, *Liberalismo y rebeldía campesina...*; J. TORRAS, «Aguardiente y crisis rural. Sobre la coyuntura vitícola, 1793-1832», *Investigaciones Económicas* 1, 1976, 45-67. Vegeu també P. PASCUAL, «Carlisme i societat rural, la Guerra dels Set Anys a la Conca d'Òdena», *Recerques* 10, 1980, 51-91. Una visió global del procés de la revolució liberal a J. FONTANA, *La revolució liberal a Catalunya*, Lleida-Vic, Pagès Editors - Eumo, 2003.

128. ARNABAT, *La revolució de 1820...*, 199-202.

129. J. BENAVENTE, «La minva de la fecunditat a Catalunya», dins J. NADAL *et al.*, *Història Econòmica de la Catalunya Contemporània*, Barcelona, Enciclopèdia Catalana, 1990, II, 79-119.

130. R. VALLEJO POUSSADA, «Las catastróficas secuelas de las guerras en los siglos XIX y XX», dins F. COMÍN i M. HERNÁNDEZ, *Crisis económicas en España. 1300-2012. Lecciones de la historia*, Madrid, Alianza Editorial, 2013, 253-277.

cular com fou la dels Set Anys. Una guerra que, seguint Vallejo, podríem anomenar «de baixa intensitat» i que molt sovint feia indestriables actes que podríem qualificar com a estrictament militars d'altres més propis d'accions de delinqüència i banditatge, com mostren la multitud de testimonis aplegats per J. M. Mundet i Pere Anguera.¹³¹ Saquejos, cremes, assassinats i segrestos estaven a l'ordre del dia en les terres de l'interior per on campaven les partides carlines, mentre que quasi simultàniament en aquests mateixos anys a la ciutat de Barcelona i a altres nuclis urbans considerats com a bastions dels liberals les tensions socials prenen forma de *bullanga*.¹³² Tot plegat formava part de les convulsions pròpies dels moments finals de l'antic règim i de l'afermament del nou. Les contrarietats que assenyalen les nostres corbes demogràfiques durant aquests anys no responen sinó a aquestes tensions.

Conclusions

El període de més d'un segle i mig que va de la publicació del *Fènix de Catalunya* fins al final de la primera carlinada ha estat caracteritzat com una etapa de desenvolupament de les forces productives i, per tant, de fort creixement econòmic. Això no obstant, aquesta expansió es va veure, en alguns moments, compromesa per crisis d'intensitat diversa. Utilitzant com a indicador les sèries de baptismes i enterraments d'una mostra de 42 parròquies catalanes, hem intentat identificar al llarg d'aquests quasi 160 anys quins van ser els moments més crítics. En total hem identificat fins a setze crisis que, en conjunt, comprenen 41 anys.

La visió global obtinguda ens permet afirmar que les crisis més greus patides durant aquest segle i mig llarg estan relacionades amb conflictes bèl·lics. Destaca, per sobre de qualsevol altra, la crisi derivada de l'ocupació napoleònica i de la guerra a què va donar lloc. Els efectes absolutament devastadors de l'epidèmia de 1809 i de la fam de 1812 deixaren una empremta brutal sobre les corbes demogràfiques que hem reconstruït. La gravetat d'aquest episodi es veu avalada per la multitud de testimonis coetanis que recullen les nombroses publicacions d'àmbit local disponibles. Queda en una segona posició, pel que fa a la profunditat i gravetat assolida, la crisi derivada de la guerra de Successió espanyola. Crida especialment l'atenció la persistència de la depressió durant els anys de la postguerra, fet sens dubte provocat per les condicions draconianes imposades per l'ocupació militar borbònica i la repressió desfermada. Si afegim, encara, que un dels episodis més crítics del llarg període analitzat es va produir entre 1836 i 1840, coincidint

131. J. M. MUNDET GIFRE, *La primera guerra carlina a Catalunya*, Barcelona, Publicacions de l'Abadia de Montserrat, 1990; i P. ANGUERA, *Déu, Rei i Fam. El primer carlisme a Catalunya*, Barcelona, Publicacions de l'Abadia de Montserrat, 1995. Vegeu també G. SAUCH, *Guerrillers i bàndols civils entre l'Ebre i el Maestrat: la formació d'un país carlista (1808-1844)*, Barcelona, Publicacions de l'Abadia de Montserrat, 2004; i M. SANTIRSO, *Revolució liberal i guerra civil a Catalunya*, Lleida, Pagès Editors, 1999.

132. J. M. OLLÉ ROMEU, *Les bullangues de Barcelona durant la primera guerra carlina (1835-1837)*, Tarragona, Edicions el Mèdol, 1993.

amb la guerra dels Set Anys, podem concloure que cal situar els conflictes bèl·lics com la principal explicació de les conjuntures més crítiques. La nostra recerca avala el plantejament defensat recentment per Vallejo Pousada.¹³³

L'estudi dels episodis de crisi contingut en les pàgines precedents també ens porta a concloure que en aquest període entre 1680 i 1840 les crisis, com a fenomen econòmic i social, manifesten un caràcter canviant. Aquest fet és conseqüència que en aquesta etapa es donen els primers passos significatius en la transició des d'una economia molt orientada vers l'autoconsum (productora fonamentalment d'articles amb només valor d'ús) i amb uns intercanvis externs força reduïts, cap a una economia abocada a la producció de mercaderies amb valor de canvi, cada cop més dependent de mercats llunyans i sotmesa, per tant, a les vicissituds del comerç internacional.¹³⁴ Si al principi, a les crisis provocades per les guerres, hi afegim les crisis derivades de les fams i epidèmies, el panorama que se'ns ofereix és el d'un món en què, seguint l'esquema traçat per J. A. Schumpeter en el seu llibre clàssic sobre els cicles econòmics, eren els factors que ell en diu «externs» a l'esfera econòmica els predominants en el desencadenament de les catàstrofes.¹³⁵ Estariem, per tant, davant d'uns fenòmens de caràcter apocalíptic que s'abatien sobre una societat de tipus preindustrial caracteritzada per un feble grau de desenvolupament mercantil.

Aquest plantejament avui ha estat àmpliament revisat per historiadors medievalistes i modernistes que, des de diferents punts de vista (especialment des d'una òptica marxista i neomaltusiana), han intentat «interioritzar» aquest caràcter «extern» que tenien els factors desencadenants de les crisis preindustrials més greus.¹³⁶ Però aquesta no és la qüestió central d'una recerca com la nostra a través de la qual hem detectat un punt clar de ruptura a les dècades de 1760 i 1770 respecte del que havia estat la dinàmica anterior. Hem comprovat que a mitjan dècada de 1760 va poder planar sobre l'economia catalana l'ombra allargada d'una crisi de tipus maltusià. Crisis de subsistències com les de 1754 i, encara més, 1764 semblen avalar aquesta idea.

Ara bé, el sostre maltusià va poder ser superat sense gaires problemes accelerant les transformacions del que P. Vilar en deia el «principi del mode de producció».¹³⁷

133. VALLEJO POUSADA, «Las catastróficas secuelas de las guerras...».

134. Per a una tipificació de les crisis precapitalistes i les crisi capitalistes, vegeu E. MANDEL, *Tratado de economía marxista*, Mèxic, Ediciones Era, 1969, I, 319-353.

135. J. A. SCHUMPETER, *Business Cycles*, Nova York, McGraw Hill, 1939. Hi ha una versió castellana de Jordi Pascual amb pròleg de Fabià Estapé: J. A. SCHUMPETER, *Ciclos económicos. Análisis teórico, histórico y estadístico del proceso capitalista*, Saragossa, Prensas Universitarias de Zaragoza, 2002, 1-8.

136. Vegeu l'excel·lent estat de la qüestió de P. BENITO MONCLÚS, «De Labrousse a Sen. Modelos de causalidad y paradigmas interpretativos de las crisis alimentarias preindustriales», dins P. BENITO MONCLÚS (ed.), *Crisis alimentarias en la Edad Media. Modelos, explicaciones y representaciones*, Lleida, Milenio, 2013, 15-32.

137. P. VILAR, «La Catalunya industrial. Reflexions sobre una arrencada i un destí», *Recerques* 3, 1974.

És a dir, l'economia catalana es va escapar de la trampa maltusiana aprofundint les transformacions que ja s'havien començat a posar en marxa abans en un doble sentit. Per una banda, es va accentuar l'especialització vitícola, que de fet constituïa la principal línia de modernització de l'agricultura en el context d'un món mediterrani que difícilment podia implementar les noves tècniques de producció que en aquesta època estaven revolucionant l'agricultura nord-atlànctica. La vitivinicultura fornïa un producte amb valor de canvi, el qual podia servir per obtenir els recursos alimentaris que requeria una població en ràpid creixement. En aquest sentit, estem davant d'una sortida de l'estil de les asseynalades per E. Boserup. Segons aquesta autora, davant l'acostament a una situació de col·lapse maltusià, un canvi en el règim de producció agrària permetia augmentar el volum de producte disponible per habitant i evitar el col·lapse del sistema.¹³⁸ En aquest cas, òbviament, això s'aconseguia a partir d'estrènyer la vinculació amb el mercat que havia d'assegurar una sortida remuneradora al producte de la vinya, ja fos en forma de vi o d'aiguardent, i que al seu torn havia de proporcionar aquells aliments que es renunciava a produir en ares d'aprofundir l'especialització vitícola.

Per altra banda, fou en el darrer terç del segle XVIII que assoliren un desenvolupament inusitat les activitats manufactureres tant tradicionals (la draperia) com modernes (la indianeria). Les oportunitats laborals que s'oferien, ja fos a través del treball domèstic, ja fos a les noves fàbriques, van fer possible aturar la davallada dels salaris reals que es constata a partir de la dècada de 1760. Invertida aquesta tendència, quan els salaris reals van pujar de manera significativa després de la guerra del Francès, la intensificació del procés de mecanització a la indústria esdevingué inevitable. En aquest sentit, el cas català, com ens han recordat recentment J. Martínez i M. Prat, s'assembla força al descrit per R. Allen amb relació a Anglaterra.¹³⁹ En definitiva, el que voldríem remarcar és que aquestes dinàmiques comportaren el reforçament dels vincles amb els mercats de sectors amplis de la població catalana, ja fos per vendre els excedents de la producció agrària, ja fos per a la comercialització de tota la seva força de treball o d'una part.

Fruit d'aquesta dinàmica, les crisis de finals del segle XVIII prenen un caràcter molt diferent de les de mitjan segle. D'acord amb la terminologia encunyada per E. Mandel, ja no es derivaven tant de la insuficiència en la producció de valors d'ús com de l'excés en la producció de valors de canvi.¹⁴⁰ Imponderables derivats de les lluites de les principals potències europees per l'hegemonia continental, marítima i colonial tenien uns efectes sobre l'economia del Principat que haurien estat absolutament insospitats pels catalans de dues o tres generacions abans. La reiteració d'aquest tipus de problemes durant els darrers anys del segle XVIII i els primers del segle XIX va desencadenar una situació de crisi

138. BOSERUP, *The Conditions of Agricultural Growth...*

139. MARTINEZ-GALARRAGA i PRAT, «Wages, prices, and technology...»; i ALLEN, *The British Industrial Revolution...*

140. MANDEL, *Tratado de economía marxista...*, 319-320.

social que es va començar a manifestar en el context de la guerra del Francès, la qual havia de conduir a l'esfondrament definitiu de l'antic règim. Voldríem subratllar que les crisis posteriors a la guerra del Francès, en els anys del Trienni Liberal i durant la guerra civil Carlina, tenen molt a veure amb les convulsions socials derivades d'uns canvis de tanta magnitud com aquests. Fou en aquests anys, i malgrat aquestes contrarietats que posen de manifest les nostres corbes de baptismes i defuncions, que s'assistí al triomf definitiu del liberalisme i de la industrialització capitalista.¹⁴¹

141. FONTANA, *La revolució liberal...*