

*Titta Kallio-Seppä, Tiina Heikkilä, Jari Heinonen, Juho-Antti Junno, Kaija Kamula, Hanna-Kaisa Korpi, Sanna Lipkin, Eeva Miettinen, Sirpa Niinimäki, Saaraliina Atkinson, Terhi Tanska, Annemari Tranberg, Rosa Vilkama*

## Iin vanhan Haminan hautausmaan naisvainaja CH36

Museoviraston rakennushistorian osasto suoritti kesällä 2009 arkeologisia koe- ja pelastuskaivauksia sekä seurantaa Iin kunnassa (kartta 1) sijaitsevan niin sanotun vanhan Haminan katualueilla<sup>1</sup>. Iin kunta toteutti alueella kesän ja syksyn 2009 aikana kunnallisteknisiä kaivutöitä sekä madalsi alueen poikki kulkevien katujen pintoja. Ennen kaivutöiden toteuttamista paikalla edellytettiin tehtävän arkeologisia tutkimuksia, koska paikalla tiedetään sijainneen keskiaikainen hautausmaa kirkkoineen sekä yksi Pohjois-Pohjanmaan alueen tärkeimmistä kauppapaikoista<sup>2</sup>.

Artikkelissa käsitellään Iin vanhan Haminan alueella tutkittua hautausmaata ja sen vainajia yhden yksittäisen, muista vainajista poikkeavan CH36-tunnuksen saaneen hautauksen kautta (kuva 1). Hautauksesta tekee poikkeavan sen hautaustapa kasvinosista koostuvan pieluksen kanssa sekä kaulalta löydetty ristiriipus, joka oli säilyttänyt yhteydessään myös tekstiilejä. Artikkelissa käydään tarkemmin läpi vainajan osteologisen analyysin tuomia tuloksia vainajan fyysisistä ominaisuuksista, sekä käsitellään vainajan hautaustapaa pohtien samalla vainajan mukana olleen ristiriipuksen alkuperää ja merkitystä haudatun yksilön sekä iiläisen yhteisön kannalta.

### Hautausmaa keskellä nykyistä asuinalueetta

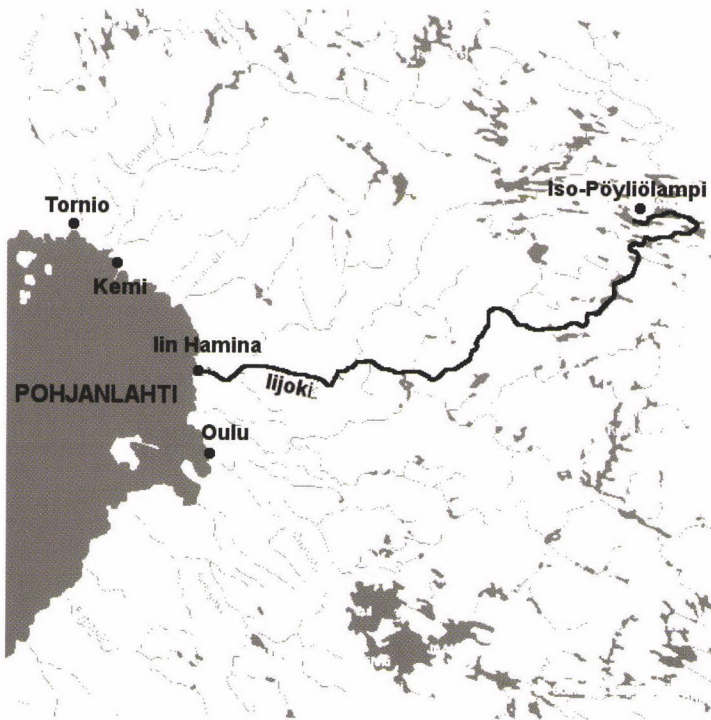
Arkeologisissa tutkimuksissa dokumentoitu kirkkotarhan alue hautauksineen sijaitsee nykyisin keskellä tiiviisti rakennettua asuinalueetta (kuva 2), eli käytännössä katualueilla sekä yksityisten ihmisten asuinrakennusten alla ja piholla. Arkeologisten kenttätutkimusten yhteydessä paikallisilta asukkailta kerättiin tarinoita ja kokemuksia liittyen hautausmaan olemassaoloon ja ihmisluiden aiempaan löytymiseen alueelta<sup>3</sup>. Kerätyt narratiivit osoittivat, että hautausmaan olemassaolo on tiedetty jo pitkään<sup>4</sup> ja hautoja pidetään

<sup>1</sup> Kaivausjohtajana toimi FM Titta Kallio-Seppä. Koe- ja pelastuskaivausten yhteiskesto oli kuusi viikkoa. Seuranta-alueella suoritettiin pelastuskaivausten päätyttyä kahden kuukauden ajan tarvittaessa.

<sup>2</sup> Mm. Virkkunen 1953; Luukko 1954; Elo et al. 1998.

<sup>3</sup> Haastatteluin tehdyn tutkimuksen suoritti FM Eeva Miettinen ja raportti tutkimuksesta löytyy Iin Haminan kaivausraportin liitteistä (Kallio-Seppä 2010, liitteet).

<sup>4</sup> Vuonna 1950 Muinaistieteellisen toimikunnan kansatieteellinen osasto teki vuosittaisen tutkimusmatkansa T. I. Itkosen johdolla Iin Haminaan (Itkonen 1951, 13–16). Itkosen kirjoittamassa raportissa mainitaan, että ”Haminan yläpäästä Ollilan talon edustalla olevasta puistikosta ja entisen Häggvistin talon kellarin luota on maan sisästä löytynyt melkoinen määrä ihmisluita” (Itkonen 1950). Tutkimusmatkalla mukana ollut Kaarle Stewen puolestaan mainitsee ”Hamina-alueen itäpäässä, nykyisen Laitisen kaupan kohdalla, josta harvempi talorykelmä alkaa, oli hautausmaa” (Stewen 1956, 10).



*Kartta 1.* Iin sijainti Iijoen suulla, noin 30 km Oulusta pohjoiseen (kartta: T. Tanska).



*Kuva 1.* Vainaja CH36 esiin kaivettuna kuvassa näkyvän nuolen vasemmalla puolella (kuva: MV/RHO, E. Miettinen).

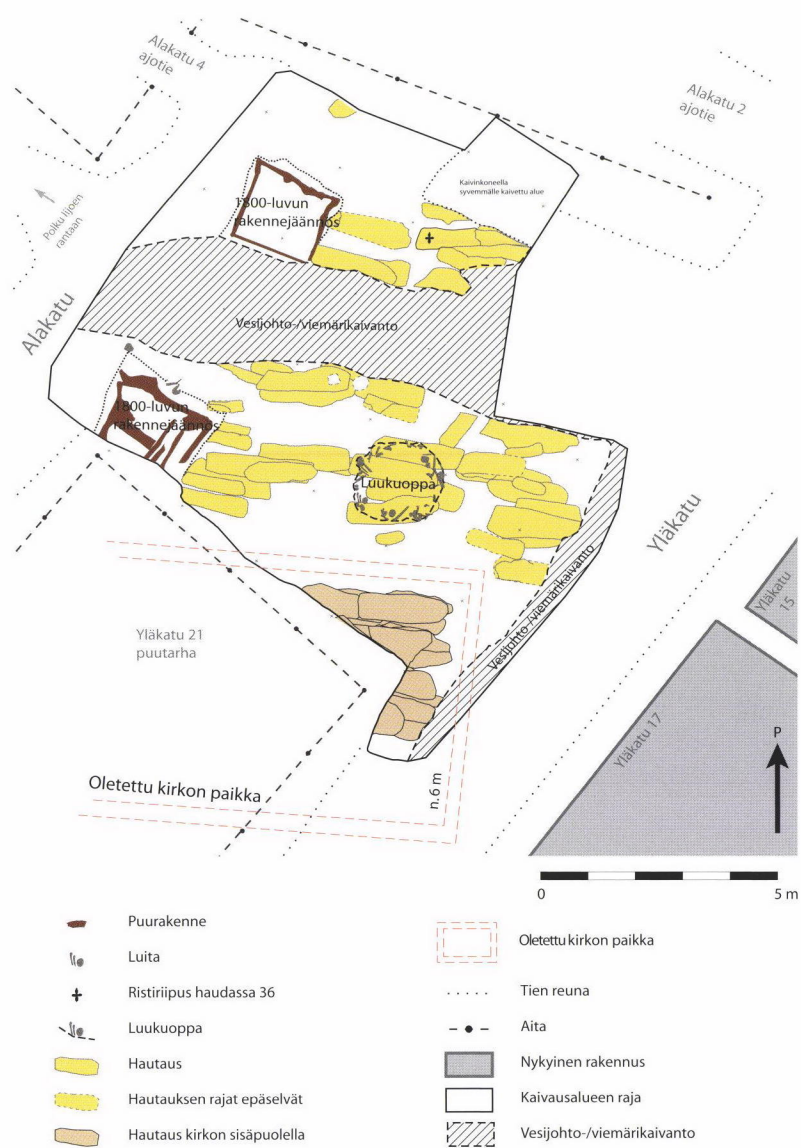


*Kuva 2.* Pelastuskaivausalue Yläkadun varressa sijaitsevan asuinrakennuksen ikkunasta nähtynä (kuva: MV/RHO, H. Hintsala).

jopa itsestäänselvyytensä. Vainajien luista puhuttiin rehvastellen ja kuvailtiin, kuinka luita on käsitelty normeja rikkovalla tavalla, esimerkiksi viemällä kalloja kouluun tai asettamalla niitä aidantolppiin. Haastatteluaineistossa ominaiseksi nousi se, ettei hautoja tai vainajia kauhisteltu, mikä näkyy paikallisten asukkaiden luonnollisessa suhtautumisessa oman asuinympäristönsä erityispiirteeseen. Luiden ja vainajien läsnäolo alueella on muodostunut arkiseksi asiaksi ja vanha hautausmaa on menettänyt statuksensa pyhänä maana.

Haastattelututkimuksen valossa arkeologisesti tutkittujen hautausten runsaslukuista löytymistä ei koettu paikallisten taholta mitenkään yllättävänä asiana. Koe- ja pelastuskaivauksissa dokumentoitiin yhteensä yli 70 yksittäistä hautausta (kartta 2). Dokumentoidut vainajat sijaitsivat alueella kulkevien katujen, Ylä- ja Alakadun, risteyksessä tulleen esille vaihtelevilta syvyyksiltä joko heti pintasepelin poiston jälkeen tai noin metrin syvyydellä kesän 2009 aikaisesta katupinnasta. Lisäksi alueella suoritetussa seurannassa dokumentoitiin vähintään 40 hautausta profileista ja 20 irtokaltoa aiemmin kaivetusta maasta. Pelastuskaivauksissa tutkittiin myös luilla täytetty maahan kaivettu kuoppa, jonka luuaineiston perusteella laskettu minimiyksilömäärä oli noin 160 vainajaa. Näin ollen tutkitulla alueella on arkeologisesti dokumentoitu olleen vähintään noin 290 hautausta.<sup>5</sup>

<sup>5</sup> Kallio-Seppä et al. 2009; Kallio-Seppä 2010, 76.



Kartta 2. Iin Haminassa koe- ja pelastuskaivauksissa dokumentoidut hautaukset sekä kirkon paikka (kartta: T. Tanska).

Haudat olivat niin sanottuja multahautauksia, joissa vainajat oli haudattu lähes poikkeuksetta yksittäin hiekkamaahan kaivettuun hautasijaan jonkinlaisessa puusta rakennuksessa arkussa, puukaukalossa tai puißen lautatason päällä. Vaikka jo keskiajalla käytössä olivat useamman haudan käsittävät, hirsistä salvotut tai kivistä tai tiilestä muuratut hautakammiot<sup>6</sup>, ei tällaisia rakenteita Iin Haminassa havaittu.

<sup>6</sup> Lindahl 1969, 19–20; Paavola 1995, 2, 94.

## Hautausmaan ajoituksesta ja kirkkorakennuksista

Ii on toiminut satama- ja kauppapaikkana mahdollisesti jo 1200-luvulta lähtien. Alkuun kauppapaikka on todennäköisesti sijainnut saarella, josta se on 1500-luvulla siirtynyt mantereelle. Tästä lähtien nykyisen Haminan alueella on pidetty markkinoita läpi uuden ajan aina säännöllisesti 1800-luvulle, jolloin alueesta alkoi viimein muodostua vakituisesti asuttu, tiiviisti ja epäsäännöllisesti rakennettu, Iijoen reunaan seuraileva asuinalue.<sup>7</sup>

Kirkko ja kauppapaikka ovat liittyneet yhteen jo keskiajalla<sup>8</sup>. Iin kappeliseurakunta on perustettu 1300-luvun puolivälin tienoilla. 1500-luvulle tultaessa Iin seurakunnan kattaman alueen on sanottu vakiintuneen ja siitä muodostuneen yhden Pohjois-Pohjanmaan suurimmista ja vauraimmista kirkkopitäjistä.<sup>9</sup> Tutkijat ovat erimielisiä Iissä sijainneiden kirkkojen lukumäärästä ja niiden tarkasta sijainnista. Varhaisimpien kirkkojen sijaintipaikoiksi on esitetty erityisesti Iijoessa Haminan läheisyydessä olevia saaria. Vuonna 1582 palaneen kirkon tilalle 1580-luvulla rakennetun kirkon on sanottu ensimmäisen kerran varmuudella sijainneen Haminan alueella mantereella. Kyseinen kirkko paloi kuitenkin jo vuonna 1589 karjalaisten toimesta. Palon jälkeen Ii oli vuoteen 1620 ilman kirkkoa, jolloin uusi kirkko rakennettiin uuteen paikkaan, nykyisen Iin kirkon paikalle.<sup>10</sup>

Tutkitun hautausmaan käyttöaika asettuu haudoista löydettyjen rahojen sekä alueen historiallisten tietojen mukaan 1400-luvulta aina 1600-luvun alkuvuosikymmenille. Kirkkomaan alue on kuvattu Claes Claessonin tekemässä vuoden 1648 mittauksessa, jossa se on merkitty nimellä ”gamble kyrckogården”. Näin ollen 1600-luvun puolivälin tienoilla hautausmaasta puhuttiin jo vanhana kirkkotarhana. Karttalähteen ja arkeologisten havaintojen perusteella voidaan arvioida, että hautausmaan kokonaispinta-ala on ollut noin 1150 m<sup>2</sup>, josta pelastuskaivauksin tutkittiin noin 9 %<sup>11</sup>. Kirkkomaan paikka on valikoitunut alueelle oletettavasti topografian ja alueen muun toiminnan sijaintipaikkojen perusteella, mutta myös siitä syystä, että kyseisellä kohdalla maaperä on hautausten kaivamiselle ihanteellista hiekkamaata.

Arkeologisissa tutkimuksissa pystyttiin löytämään todennäköinen kirkkorakennuksen paikka pelastuskaivausalueen eteläosasta (ks. kartta 2). Rakennuksesta dokumentoitiin koillisen nurkan lisäksi sekä pohjoista että eteläistä seinälinjan paikkaa. Seinälinjojen paikat erottuivat muun muassa kaivamattoman pohjahiekan alueena ilman hautauksia. Seinälinjojen sisäpuolella olleet haudat muodostivat muista dokumentoiduista hautauksista poikkeavan selkeästi rajautuneen alueen, jossa hautaukset sijaitsivat useissa liittämättä kerroksissa päällekkäin. Oletetun kirkkorakennuksen alueeseen liittyi myös palaneita maakerroksia. Kirkon paikan lisäksi neljän rakennuksen pohjoispuolisella alueella sijainneen yksittäisen hautauksen haudan täyttömaasta löydettiin sulanutta ikkunalasia, joka osaltaan viittaisi siihen, että Haminan paikalla on ollut useampi kuin yksi kirkkorakennus.<sup>12</sup> Kaivauslöytöjen perusteella voidaan myös todeta, että paikalla on

<sup>7</sup> Vahtola 1998, 25, 28.

<sup>8</sup> Vahtola 1998, 25.

<sup>9</sup> Mm. Luukko 1954, 261; Vahtola 1988, 50–51; Vahtola 1998, 22–24.

<sup>10</sup> Mm. Ahmavaara 1910; Virkkunen 1953, 74; Vahtola 1994, 208; Vahtola 1998, 25–29. Vahtola (1994, 208) on esittänyt, että ensimmäinen kirkko olisi rakennettu Haminan alueelle jo vuoden 1496 tuhon jälkeen.

<sup>11</sup> Kallio-Seppä 2010, 75.

<sup>12</sup> Kallio-Seppä 2010, 71–74.

sijainnut kirkkorakennus jo ennen ensimmäisenä varmana kirkon rakennusajankohtana pidettyä 1580-lukua.

Dokumentoitu kirkkorakennuksen paikka sijaitsi viereistä Iijokea mukailevan koillisen-lounas-suunnan mukaan jokseenkin kirkkomaan keskellä. Keskiäikaisten ja uuden ajan alun kirkkomailla kirkkorakennus oli useimmiten sijoitettu enemmän kirkkomaan pohjoispuolelle niin, että kirkon eteläpuolelle jäi enemmän tilaa<sup>13</sup>.

## Vainajan CH36 ajoitus ja osteologinen tutkimus

Vainajan kahden hampaan, yläleuan oikean puolen kulmahampaan (URC) ja yläleuan oikean puolen toisen välihampaan (URP2), perusteella tutkittiin vainajan radiohiili-ikä. Intcal09-korjauskäyrällä kalenterivuosisiksi korjatun tuloksen mukaan vainaja on hyvin todennäköisesti kuollut vuosien 1417–1481 välisenä aikana (taulukko 1).

Taulukko 1. Vainajan CH36 radiohiiliajoitus.

Tunnus	$\sigma^{13}\text{C}(\text{‰})$	Radiohiili-ikä	Kalibroitu ajoitus ( $2\sigma$ ) <sup>1)</sup>
Hela-2303	-21,8	472 ± 30 BP	cal. 1417–1481 AD

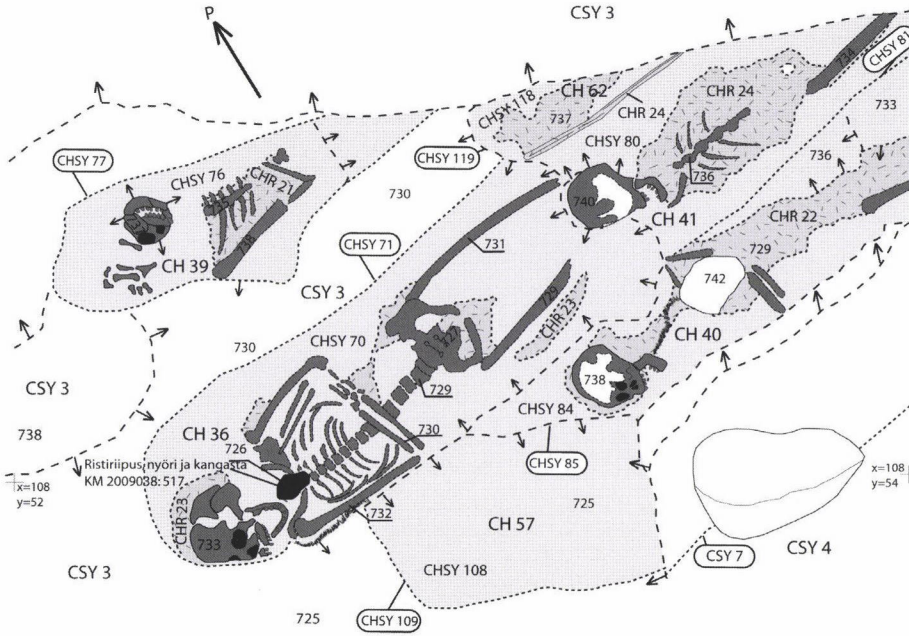
<sup>1)</sup> Todennäköisyys 95,4 %.

Vainajan CH36 hauta (piirros) sijaitsi kirkkomaan pohjoisosassa, noin 10 metrin päässä hautausmaan pohjoisesta rajasta. Haudan lähellä, ja osittain myös sen päällä ja alla, oli muita hautoja. Naisvainajan läheisyyteen haudatut muut vainajat olivat sekä miehiä että naisia. Naisen oikealla puolella makasi nuorehko miesvainaja, jalkopäädys-  
sä puolestaan lapsivainaja sekä aikuinen naisvainaja. Vainajan vasemmalle puolelle oli haudattu vanhempi mies.<sup>14</sup> Kyseisenlainen hautausten runsas päällekkäisyys ja limittäisyys oli koko Iin Haminan tutkitulle alueelle ominaista.

Vainajan CH36 jäännökset eivät olleet kovin hyvin säilyneet, mutta Iin Haminan hautausmaan luiden yleiseen säilymistasoon nähden säilyneisyys on parhaimmasta päästä. Kaikki Iin Haminan luut ovat hauraita ja luu hilseilee kerroksina pois. Sama tafonominen ilmiö on nähtävissä myös tämän vainajan luissa. Vainajasta oli säilynyt suurin osa kallon luista ja vaikka kallo olikin särkyneet useammaksi isommaksi palaseksi, osa kallostasta pystyttiin rekonstruoimaan alkuperäiseen muotoonsa (kuva 3). Lisäksi oli säilynyt oikean käsivarren luita: olkaluun varren, kyynärluun ja värttinäluun varren proksimaaliset osat sekä yksi sormien keskimmäisistä sormenluista.

<sup>13</sup> Hiekkänen 2003, 161.

<sup>14</sup> Kallio-Seppä 2010, hautaliitteet.



Piirros. Piirrosdokumentaatio vainajan CH36 jäännöksistä (piirros: MV/RHO, T. Tanska).

### *län- ja sukupuolen määrittäminen*

Kallon sukupuoli- ja ikädiagnostisia piirteitä oli säilynyt riittävästi luotettavaa määrittämistä ajatellen. Kaikki kallon sukupuolta määrittävät piirteet (kulmakaaret, kartiolisäke, alaleuan kulma ja lihaksen kiinnittymiskohta, parabolin muotoinen hammaskaari, takaraivon niskakyyhy, yleinen luustojukevyys tai hentous) osoitti viisiasteisessa (1 ääri-feminiininen, 5 äärimaskuliininen) sukupuolen määrittämisskaalassa naismaista kalloa<sup>15</sup>. Myös pitkien luiden suhteellinen hentorakenteisuus ja koko viittaavat naiseen. länmäärittäyksessä käytettiin kallonsaumojen luutumisasetta<sup>16</sup> ja hampaiden kulumisasetta<sup>17</sup>. Näiden morfologisten piirteiden mukaan vainajan ikä on todennäköisesti 25–30 vuotta.

### *Fyysinen aktiviteetti*

Vainajan jäljellä olevista pitkistä luista tutkittiin lihasten kiinnittymiskohdat päivittäisten fyysisten aktiviteettien selvittämiseksi. Luista oli säilynyt vain ison rintalihaksen kiinnittymiskohta olkaluussa, värttinäkyyhy (*radial tuberosity*), johon hauislihaksen jänne kiinnittyy, sekä kyynärkyyhy (*ulnar tubercle*), johon kiinnittyy olkavarsilihas. Lihasten

<sup>15</sup> Bass 1995.

<sup>16</sup> Ibid.

<sup>17</sup> Varrela 1996.



Kuva 3. Vainajan CH36 kallo (kuva: J. Heinonen).

kiinnittymiskohdat arvioitiin 0–3 asteikolla kiinnittymispinnan karkeuden perusteella, josta 0 tarkoittaa sileää ja 3 äärimmäisen karkeaa kiinnittymiskohtaa<sup>18</sup>. Kaikki kolme lihasta osoittivat tason 1 karkeutta ja stressileesioiden, eli rasitusperäisten luumuutosten vakavuutta. Vainajan ikä ja koko vaikuttavat lisäksi karkeutukseen, joka on nuoremmilla ja pienikokoisilla yksilöillä pienempi kuin vanhemmilla ja suurikokoisilla<sup>19</sup>. Vertaamalla lihasten karkeutuspisteystystä 1900-luvun alussa Helsingissä kerättyyn tunnettuun aineistoon<sup>20</sup> olivat tämän vainajan päivittäin harrastamat aktiviteetit vaatimustasoltaan

<sup>18</sup> Hawkey & Merbs 1995.

<sup>19</sup> Niinimäki 2009.

<sup>20</sup> Ibid.



keskivertoa. Oletettavasti hän siis teki päivittäin suhteellisen kevyttä työtä. Helsinkiläisen vertailumateriaalin perusteella fyysiseltä vaativuudeltaan vastaavantasoisista työtä olisi tehnyt esimerkiksi kotiapulainen, räätäli tai suutari.

### *Pituus*

Vainajalle voitiin tehdä myös pituusarvio varttinäluun pituuden perusteella hyödyntäen regressiomenetelmää. Varttinäluun säilyneisyys oli riittävä, jotta luun pituus pystyttiin rekonstruoimaan kohtuullisella tarkkuudella. Luun pituudeksi saatiin  $20,3 \pm 0,3$  cm, josta johdettiin yksilön pituusarvio noudattaen Majjasen ja Niskasen<sup>21</sup> kaavaa keskiaikaisille skandinaavisille:

$$\text{Pituus} = 34,82 + (\text{varttinäluun pituus}) * 6,10 \text{ (RMA-lauseketta käyttäen)}$$

Tällä kaavalla pituudeksi saatiin  $158,65 \pm 1,83$  cm. Verrattuna 1900-luvun alun naisten keskipituuteen Pohjois-Suomessa<sup>22</sup> vainaja olisi ollut normaalipituinen. Naisten keskipituus oli tuolloin 156,4 cm ja miesten 167,62 cm. Iin Haminan nainen on keskipituinen tai sitä hieman pidempi myös verrattuna Etelä-Suomen esihistoriallisista hautauksista saatuihin keskipituuksiin. Esimerkiksi Mikkelin Tuukkalan kalmistossa naisten keskipituus oli 157 cm<sup>23</sup> ja Isonkyrön Levänluhdassa  $153,4 \pm 6,3$  cm<sup>24</sup>.

### *Terveydentila*

Yksilön CH36 paleopatologinen tarkastelu suoritettiin ainoastaan huomioiden silmin havaittavat luumuutokset. Erityisesti postkraniaalinen luuranko oli huonosti säilynyt mikä osaltaan vaikeutti patologisen tilan arvioimista. Luurangossa ei näkynyt selviä merkkejä patologisista leesioista eli luumuutoksista. Kallonpohjan nivelnastoissa (*occipital condyle*) ja kaulanikamissa näkyi vainajan ikäarvioon nähden suhteellisen paljon marginaalisia luu-ulokkeita verrattuna vastaavan ikäisiin yksilöihin normaalisti. Nämä muutokset eivät kuitenkaan olleet varsinaisesti patologisia, vaan voivat olla merkki siitä, että voimakas pureminen aiheutti rakenteiden rasittumista.

### *Hampaisto ja suun terveydentila*

Vainaja CH36:n hampaisto oli lähes kokonainen ja hampaat olivat suhteellisen hyvässä kunnossa ottaen huomioon vainajan yleisen säilymisasteen. Hampailla onkin yleensä hyvä säilyvyys arkeologisessa luumateriaalissa<sup>25</sup>. Kallon rekonstruoinnin yhteydes-

<sup>21</sup> Majjanen & Niskanen 2009.

<sup>22</sup> Kivalo 1957.

<sup>23</sup> Lehtosalo-Hilander 1988.

<sup>24</sup> Niskanen 2006.

<sup>25</sup> Hillson 2003.

sä myös irtohampaat identifioitiin ja asetettiin oikeille paikoilleen. Kaikki kolmannet poskihampaat eli viisaudenhampaat olivat puhjenneet. Erikoista vainajan hampaistossa oli yksi ylimääräinen irtoamatta jäänyt maitohammas, joka ilmeni ylimääräisenä hammaskuoppaana yläleuan oikealla puolella kulmahampaan ja toisen yläetuhampaan välissä. Paikalla olevat hampaat tutkittiin patologioiden osalta. Vainajalta oli varmuudella pudonnut jo elinaikanaan (*ante-mortem tooth loss*, AMTL) kaksi hammasta (LLM2, LRM1) sekä mahdollisesti myös kolmas hammas (LLM1). Elinaikainen hampaiden irtoaminen määriteltiin siten, että hammaskuopat olivat alkaneet umpeutua.

CH36:n hampaissa patologisia muutoksia oli havaittavissa seitsemässä hampaassa. Vainajalta löytyi pääasiassa plakkiin liitettyjä patologioita kuten hammaskiveä, kariesta ja hampaiden lähtöä. Näiden lisäksi CH36:lla oli myös hammassementin liikakasvu (*hypersementosis*) kahden hampaan juuressa (kuva 4), sekä omituisen jyrkkiä kulumisen merkkejä yläetuhampaissa. Hypersementoosin syyksi on epäilty infektiota tai fyysistä räsitystä<sup>26</sup>. Kariesta löytyi kolmesta poskihampaasta: pienemmässä määrin kahdessa yläleuan hampaassa (URM2, ULM2) ja vakavampi tapaus alaleuassa, jossa kruunu (LLM3) oli lähes kokonaan tuhoutunut. Kaikki CH36:n hammasmädän aiheuttamat luumuutokset olivat okklusaalikariesta, eli hampaiden purupinnalla havaittua reikiintymistä, joka yhdistetään niin sanottuun länsimaiseen hiilihydraattipitoiseen ruokavalioon<sup>27</sup>. Vaikka elinaikaisen hampaiden irtoamisen syistä ei ole täyttä varmuutta, oli keskiajalla karies parodontiitin, hampaan traumojen ja kovan kulumisen ohella yksi pääasiallisista hampaanlähdön syistä<sup>28</sup>. Hampaiden irtoaminen voi myös aiheutua hampaiden voimakkaasta kulutuksesta. Hammaskiveä vainajalla oli yhteensä viidessä poskihampaassa. Hammaskivi havaittiin lähinnä kruunun pintaa peittävänä kovana, oranssinkellertävänä kerroksena. Hammaskivikerroksen paksuus oli vaatimaton, mutta se oli levittäytynyt laajalle alalle patologisten hampaiden eri pinnoille.

Kaularangan ja kallonpohjan nuorelle iälle harvinaisen aktiivinen osteofyyttien liikakasvu, elinaikainen hampaiden irtoaminen, hammasjuurten hypersementoosi sekä yläetuhampaiden erikoinen parentakulma, eli voimakas viisto kuluma kielen puolelle suuhun, viittaisivat siihen, että nainen on käyttänyt hampaitaan työkaluna.

## Hautaustavat

### *Hautausсуunta, ruumiinosien asennot ja arkku*

Suurin osa Iin Haminan dokumentoiduista vainajista oli haudattu yksittäin omiin hautasijoihinsa<sup>29</sup>, kuten myös naisvainaja, jonka hautasija oli kaivettu itä-länsi-suuntaisesti pään sijaitessa hautauksen länsipäässä (270°). Kyseinen hautausсуunta muutamine poik-

<sup>26</sup> Rosberg 1997, 219.

<sup>27</sup> Hillson 2003.

<sup>28</sup> Esclassan et al. 2005.

<sup>29</sup> Poikkeuksiakin oli. Kenttätutkimuksissa dokumentoitiin muun muassa selkeitä aikuinen-lapsi -hautauksia (CH46 ja CH46b, CH50 ja CH50b) sekä kahden lapsen yhteishautauksia (CH30 ja CH31).



Kuva 4. Naisvainajan hampaissa havaittua hammassementin liikakasvua eli hypersementoosia (kuva: J. Heinonen).

keuksineen<sup>30</sup> on Iin Haminassa dokumentoiduissa hautoyksissä vallitseva. Hautausten itä-länsi-suuntaisuus yhdistetään kristinuskon vakiintumiseen ja vainajan hautaus suunnan on tulkittu kertovan vainajan kasvojen tarkoituksellisesta sijoituksesta kohti itää ja ylönousemuksen aurinkoa<sup>31</sup>.

Naisvainaja oli asetettu selälleen oikea käsi vatsalle noin 90° kulmaan käännettynä ja vasen käsi koukistettuna ylöspäin rintakehälle, lähelle kaulalla ollutta ristiriipusta. Pää oli kääntyneenä oikealle ja kallon luut olivat painuneet kasaan hautauksen päälle myöhemmässä vaiheessa asetetun kiven painon vuoksi. Vainajan jalat olivat tuhoutuneet reisivästä alaspäin myöhemmin tapahtuneen kahden vainajan hautaamisen yhteydessä. Näin ollen vainajan tarkkaa jalkojen asentoa ei voida määrittellä<sup>32</sup>. Iin Haminassa vainajien jalat olivat yleensä suorana nilkat vierekkäin, lukuun ottamatta paria poikkeusta, joilla nilkat oli selkeästi asetettu toistensa päälle niin, että oikea nilkka oli vasemman päällä<sup>33</sup>.

Käsien asennon puolesta naisvainaja poikkesi hieman dokumentoitujen vainajien yleisestä hautausasennosta. Niissä hautoyksissä, joissa hautausasento voitiin varmuudella todeta<sup>34</sup>, molemmat kädet oli yleensä käännetty vartalon ylle, yleisimmin koukistettu

<sup>30</sup> Yhden hautauksen suunta oli 210°, vainajan pään ollessa lounaassa (CH13). Toisessa tapauksessa vainajan hautaus-suunta poikkesi 270 asteesta 30–50° tämän pään ollessa myös lounaassa (CH12). Vainajan CH69 hauta oli puolestaan n. 300° ollen lähes luoteis-kaakko-suuntainen. Myös hautaus CH3 oli poikkeuksellinen, sillä haudasta kaivetut kallon luut löytyivät muista hautoyksistä poiketen haudan itäpästä. (Kallio-Seppä 2010, 45).

<sup>31</sup> Gräslund 1980, 46–47; Paavola 1995, 24, 113; Hiekkänen 2003, 158; Lempiäinen 2008, 28; Jonsson 2009, 29, 69, 98.

<sup>32</sup> Vainajat CH40 ja CH41.

<sup>33</sup> Vainajat CH10 ja CH67.

<sup>34</sup> Kaikissa hautoyksissä tarkan hautausasennon dokumentoiminen ei ollut mahdollista pitkällisen maatumisen vuoksi

lantion tai vatsan päälle. Kädet sijaitsivat usein hieman eri korkeuksilla, eivätkä sormet olleet näin esimerkiksi yhteen ristittyinä<sup>35</sup>. Naisvainajan CH36 lisäksi yleisestä alueen hautaustavasta ylemmälle tasolle korotettujen käsien asennolla poikkesi kaksi vainajaa. Toisella näistä oikea käsi oli nostettuna vasemman olkapään tienoille vasemman käden ollessa suorana vartalon vieressä<sup>36</sup>. Toisella oli puolestaan tallella vain vasen käsi, joka oli voimakkaasti kiertyneenä oikealle olkapäälle kohti päätä<sup>37</sup>.

Keskiaikaisten vainajien käsien asento korreloi ruotsalaisen Lars Redinin mukaan ajan kanssa ollen siis tavallaan muoti-ilmiö<sup>38</sup>. Redinin koostaman kronologian mukaan käsivarsien asento muuttui vartalon sivuilla suorana olleista käsivarsista erilaisten variaatioiden kautta vatsan ja lantion päällä sijaitsevista käsistä hieman kohollaan koukussa rinnan päällä oleviksi. Ajallisesti kronologia kattaa ajanjakson varhaiselta keskiajalta 1500-luvulle ja on jaettu neljään päätyyppiin.<sup>39</sup> Tutkijat ovat olleet erimielisiä käsivarsiasentojen kronologian käyttökelpoisuudesta hautausten ajoittamiseen<sup>40</sup>. Huomionarvoista kronologian käytössä on, että sillä ei ole tarkoitettu ajoitettavan yksittäisiä hautauksia, vaan sen on sanottu toimivan laajemman hautausmaa-aineiston yleisempänä ajoittajana<sup>41</sup>.

Ottamatta sen enempää kantaa Redinin käsivarsiasentojen kronologian käyttökelpoisuuteen, voidaan Iin Haminan vainajien käsien asentojen sanoa edustavan karkeasti Redinin kronologian kolmea nuorinta päätyyppiä, jotka ajoittuvat noin 1200–1500-luvuille (taulukko 2). Tarkka käsivarsien asento voitiin määritellä vain alle 20 vainajalle, minkä lisäksi esimerkiksi hautaamisen yhteydessä tapahtuva arkun kallistuminen voi siirtää vainajan käsien asentoa ja muuttaa kronologian mukaista sijoittumista eri tyypeihin. Näin vähäisen vainajamäärän perusteella ei voida tehdä käsivarsiasentoihin perustuvaa tulkintaa hautausmaan ja vainajien ajoituksesta.

Iin Haminan vainajien haudoissa voitiin pääsääntöisesti dokumentoida olevan jäänöksiä puurakenteista. Vain muutamassa tapauksessa puurakenteen olemassaolosta ei saatu täyttä varmuutta<sup>42</sup>. Puuta oli yleisimmin säilynyt vainajan alla sekä sivuilla. Vainajasta riippuen puuaines oli havaittavissa parhaimmillaan selvinä lautoina vainajan alapuolella ja ympärillä tai yleisimmin pelkkänä tummempana maa-aineena vainajan alapuolella. Puurakenteet ovat voineet olla pelkkiä puutasoja, kaukalomaisia kannettomia puurakenteita tai kannellisia arkuja. Useinkaan vainajien päällä ei kaivettaessa havaittu kantena toiminutta puuta, mutta pelastuskaivausten jälkeen katualueella tehdyssä seurannassa profiilien hautakuvioissa voitiin nähdä heikosti erottuvia tummia, usein kahtia

---

(Kallio-Seppä 2010, 46).

<sup>35</sup> Poikkeuksena vainaja CH23, jonka kädet ovat voineet olla ristissä vatsan päällä.

<sup>36</sup> Vainaja CH57.

<sup>37</sup> Vainaja CH24/CH63.

<sup>38</sup> Redin 1976.

<sup>39</sup> Redin 1976, 132–154; Jäkärä 2001, 12.

<sup>40</sup> Viime vuosituhanella menetelmän käytöstä ovat keskustelleet mm. Gräslund (1978), Kieffer-Olsen (1992, 1993) sekä Boldsen (1992) (Jäkärä 2001, 12). 2000-luvun tutkimuksista esimerkiksi Jonsson (2009) pitää kronologiaa käyttökelpoisena tutkimuksessaan. Suomessa käsivarsiasentoja on kritisoinut mm. Hiekkänen (2003, 158). Kronologian käyttöä ovat tutkimuksissaan sivunneet mm. Purhonen (1998) ja Jäkärä (2001).

<sup>41</sup> Mm. Jäkärä 2001, 13.

<sup>42</sup> Kallio-Seppä 2010, liite Hautaukset, vainajat ja puinen arkkurakenne.

	A	B	C	D
Aika	varhainen keskiaika - 1250- luku	1200–1300- luku	1400–1500- luku	1400–1500- luku
Käsien asento	Suorana vartalon vieressä	Käännettynä lantion päälle	90° kulmassa	Käännettynä rinnan päälle
Vainajien lkm	-	5	7	6

*Taulukko 2.* Iin Haminan hautausten käsivarsiasennot Redinin (1976) käsivarsiasentojen ajoitus-kronologian päätyyppien mukaan.

haljenneita ja v-kirjaimen muotoisesti vainajan päälle arkun sisään romahtaneita puukansien jäännöksiä. Hautarakenteista kertoivat puujäännösten lisäksi myös rautanauhat, joita löydettiin 35 haudasta yhteensä 225 kappaletta<sup>43</sup>. Naisvainajan CH36 päältä ei dokumentoitu puuta, mutta pään, rintakehän, lantion ja jalkojen alla todettiin olevan maatumutta puuta. Iin Haminassa puurakenteiden, joko kannellisten tai kannettomien, käyttäminen mahdollisesti jo 1400-luvun puolelta 1600-luvun alkuvuosikymmenille on siis arkeologisten tutkimusten perusteella ollut yleistä.

### *Kasvikuituja kallon yhteydestä*

Naisvainajan pään alta löytyi kasvikuituja, jotka olivat kiinnittyneet maatumisprosessissa hajonneen kallon luiden väliin (kuva 5). Kuidut on mitä todennäköisimmin aseteltu hautauksen yhteydessä tarkoituksellisesti vainajan pään alle. Vastaavanlaisia kasvijäännöksiä ei löydetty muista alueella dokumentoiduista hautauksista.

Löydettyjen kuitujen kunto oli löydettyessä hauras. Kasvikuidut ovat todennäköisesti rohdinta eli raakapellavaa<sup>44</sup>. Rohdin on karkeampaa hamppu- tai pellavakuitua, josta on erotettu hienompi kuitu eli aivina. Yleensä rohtimista tehtiin, riippuen niiden karkeustasosta, karkeaa kangasta, köyttä tai joskus pellavaharjoja.<sup>45</sup> Iin hautauksen yhteydestä löytyneitä rohtimia ei ollut kudottu kankaaksi.

Suomen alueen hautaushistoriassa on ajan saatossa ollut monta piirrettä, jotka ovat säilyneet käytännössä, vaikka niiden alkuperäinen merkitys on jo unohdettu. Hautauksessa on useasti – aina rautakaudelta historialliselle ajalle asti – käytetty erilaisia kasvisustuksia joko patjamaisesti tai tyynymäisesti vainajan alle tai päälle peitteeksi levitetynä<sup>46</sup>. Kasvit on saatettu asetella suoraan arkkuun tai ne on sijoitettu kankaasta tehdyn pussin sisään. Joskus arkun sisustukseen ei ole käytetty mitään. Siitä, mitkä ”koristelun”

<sup>43</sup> Kallio-Seppä et al. 2009, 175.

<sup>44</sup> Virtanen & Halonen 9.3.2010; Lempiäinen 2.9.2010.

<sup>45</sup> Kaukonen 1946, 195, 217.

<sup>46</sup> Kasvien jäännöksistä haudoissa ja kirkkomailla on kirjoittanut esim. Lempiäinen 2009, 126–135.

tarkoituksena oli, on esitetty erilaisia arvioita. Kasvisisukset ovat voineet tuoda miellyttävää hajua tai niiden ikivihreys on saattanut viitata uskomukseen ikuisesta elämästä ja ylösnousemuksesta<sup>47</sup>. Kuolema on yhdistetty myös syvään uneen, joten vainajalle laitettiin arkuun mahdollisimman pehmeät oltavat peittein, tyynyin ja patjain. Perämeren pohjukassa tämä tapa on jatkunut aina 1700-luvulle asti, jolloin arkuista on saattanut löytyä heinää, kuusen havuja tai tuohilastuja, mutta myös niittykukkia<sup>48</sup>, olkia ja koivunoksia<sup>49</sup>. Kirsti Paavola<sup>50</sup> kirjoittaa hautatutkimuksissaan, että myös pohjoisnorjalaisissa hautauksissa on 1600-luvulla, ja erityisesti 1700-luvulla, laitettu vainajan alle olkia, hei-



*Kuva 5.* Kasvikuituja vainajan pään alta (kuva: J. Heinonen).

<sup>47</sup> Lempiäinen 2008, 35.

<sup>48</sup> Paavola 1995.

<sup>49</sup> Ojanlatva & Paavola 1997; Joonas et al. 1997.

<sup>50</sup> Paavola 1995, 111.

nää, lehtiä ja oksia. Kaislaa on ilmeisesti myös käytetty sisustukseen. Ainakin Paavola mainitsee näin olleen Hailuodon eräässä 1700-luvun haudassa<sup>51</sup>.

Keskiajalla, jolloin suljettu puuarkku ei ollut vielä käytössä, vainaja saatettiin joko kääriä tai peitellä tuohikatteella<sup>52</sup>. Suomessa viikinkiaikaisista hautauksista on löydetty pehmikkeitä heinistä ja lehdistä sekä toisinaan jopa poron- tai hirventaljoista<sup>53</sup>. Espoon kirkon 1600–1700-lukujen haudoista on löydetty heinän, olkien ja havujen lisäksi myös varpukasvien oksia, kuten puolukkaa, mustikkaa ja kanervaa<sup>54</sup>. Samantapaisten kasvisiustusten käyttö on ollut yleistä myös pohjoismaiden ulkopuolella. Englantilaisissa haudauksissa on yleisesti käytetty niittykasveja ja kaislaa sekä myös kanervaa ja sammalta.<sup>55</sup> Joissakin haudauksissa arkkuun pantu heinän tai viljan kasvinosat ovat voineet olla jatkumoa ajalta, jolloin vainajalle laitettiin mukaan ruokaa. Tällaiset ruokauhrit pitivät vainajan tyytyväisenä, jonka edelleen uskottiin vaikuttavan suotuisasti elävien elämään.<sup>56</sup>

Iin Haminan CH36 hautauksen yhteydestä löytyneet kasvinosat ovat oletettavasti vainajan pään alusia, eli toimineet pieluksena. Löydöksestä voi havaita, että sen kasvinosia on säännöllisesti taiteltu. Tämä viittaa siihen, että kasvit on varta vasten aseteltu pään alle, joko tyynyksi tai kimpuksi. Koska hautauksen maaperä on hiekkamaata, kasvinosat eivät todennäköisimmin ole maaperässä jo hautausvaiheessa ollutta orgaanista maa-ainesta. Nämä pielukset, kuten nukkuvan tyyny, olivat ne sitten mitä tarkoitusta varten tahansa, on aseteltu kohottamaan vainajan pään ja katseen nousevaan aurinkoon.

### *Hautausmaan hautalöydöt*

Vainajat haudattiin keskiajalla useimmiten ilman hautaesineitä, sillä kristillisen ajatuksen mukaan ihminen ei tarvitse kuolemanjälkeiseen elämään mukaan mitään tästä maailmasta<sup>57</sup>. Iin Haminan vainajat olikin lähes poikkeuksetta haudattu ilman hautaesineitä. Kirkon sisäpuoliselle alueelle haudattujen vainajien yhteydestä löydettiin kaikki yksittäisiin haudauksiin liittyvät rahat, joita löydettiin yhdeksästä haudasta yhteensä 11 kappaletta<sup>58</sup>. Rahat ajoittuivat noin 1300-luvun loppupuoliskolta 1560-luvulle<sup>59</sup>. Rahalöydöt haudoissa voivat olla tietoisesti annettuja hauta-antimia esimerkiksi erilaisia tulevan elämän maksuja varten tai lunastusmaksu hautapaikasta aikaisemmin paikalta olleelta vainajalta. Ne voivat olla myös kuolleelle kuuluva symbolinen osuus hänen perheensä omaisuudesta tai pelkkä traditioksi muuttunut rituaali, jonka merkitystä ei enää tiedet-

<sup>51</sup> Paavola 1995, 110.

<sup>52</sup> Gräslund 1980, 14. Tapa käyttää tuohta jatkui myös arkun käytön yleistyttyä. Esimerkiksi Turun Kirkkomäen tutkimuksissa tuohta on esiintynyt arkullisissa haudauksissa. (Jäkärä 1997, 33).

<sup>53</sup> Cleve 1978, 82.

<sup>54</sup> Hiekkänen 1989, 69.

<sup>55</sup> Gilchrist & Sloane 2005, 124.

<sup>56</sup> Talve 1990, 258–260.

<sup>57</sup> Rimpiläinen 1971, 46; Lempiäinen 1990, 8; Paavola 1995, 24.

<sup>58</sup> Lisäksi löydettiin kaksi kolikkoa, joista toinen löytyi luukuopasta ja toinen valvonnan yhteydessä kertaalleen aiemmin kaivetusta maasta (Kallio-Seppä 2010).

<sup>59</sup> Kallio-Seppä et al. 2009, 176; Kallio-Seppä 2010, 48–49.

ty.<sup>60</sup> Rahoja sisältäneiden hautojen sijoittuminen oletetun kirkkorakennuksen sisäpuolelle tuo luonnollisesti mukaan tulkinnan, että rahat olisivat kirkon lattian alle uhrattuja tai hukattuja. Tähän viittaisi erityisesti se seikka, että suuri osa rahoista löytyi hautausten täyttömaiden yhteydestä.

Jälkityövaiheessa erään kirkon sisäpuolelle haudatun vainajan täyttömaasta löydetyn irtokallon yhteydestä löydettiin pieni koruksi luokiteltava esine (KM2009038:550), joka oli tehty hylkeen hampaasta<sup>61</sup>. Hampaassa oli reikä, josta esinettä on voitu kantaa riipuksenomaisesti. Hylkeenhampaasta tehty riipus on löytynyt esimerkiksi myös Hailuodon kirkkokaivauksissa<sup>62</sup>. Naisvainaja CH36 oli puolestaan haudattu kupariristi kaulallaan. Ristiriipus irtosi kaivausvaiheessa suurempana paakkuna, joka piti sisällään runsaasti erilaista orgaanista ainesta sekä metallia. Seuraavaksi käydään tarkemmin läpi löytököntehtin konservointia ja tutkimusta.

## Naisvainajan hautalöytöjen konservointi ja tutkimus

Vainajan solisluiden välistä irronneen löytöpaakun oletettiin ennen konservointia sisältävän muutamia kolikoita pinnalla näkyvän tekstiilin lisäksi. Löydön röntgenkuvaus<sup>63</sup> kuitenkin osoitti, että kyseessä oli rahojen sijaan pyöreäsakarainen risti, jonka ylälenkin läpi oli pujotettu nyöri (kuvat 6 ja 7). Samassa löytökokonaisuudessa ristin ja tekstiilin lisäksi oli myös metallihakasten osia ja vainajan nikamia.

Konservoinnin tavoitteena oli puhdistaa, tutkia, dokumentoida ja säilyttää löytökokonaisuuden tekstiilijäännökset ja metalliesineet. Tekstiilin kappaleista pyrittiin selvittämään muun muassa sidostyyppi, kuteen ja loimen suunta, sidoksen tiheys sekä käytettyjen kuitujen laatu. Ristissä kiinnostivat ripustusnyöriin lisäksi erityisesti siinä mahdollisesti olevat koristelut. Korroosiopintaa tarkasteltaessa ristissä voitiinkin pian todeta olevan jonkinlaista kohokuviointia. Puhdistuksen, korroosiokäsittelyiden ja tarkemman tutkimuksen vuoksi oli eri materiaaleista koostuva kokonaisuus purettava ja materiaalit erotettava toisistaan.

### *Ristiriipus ja nyöri*

Risti (KM2009038:517) on ulkomuotonsa perusteella valettua kuparimetallia ja se on voimakkaasti korrosioitunut. Korrosioituessaan risti on säilyttänyt välittömässä läheisyydessään olleita orgaanisia aineita, kuten osan ripustusnyöristä, vainajan luuta ja ihoa sekä hänen yllään olleita tekstiilejä. Ristiriipus on 87 mm korkea ja 56 mm leveä. Pak-suutta riipuksella on noin 4 mm ja painoa 15 g. Alimmaisena sakaran päässä on terävähkö kärki ja ristin yläpäässä tappi, jossa olevan reiän läpi on pujotettu nyöri. Kaivauksen do-

<sup>60</sup> Paavola 1995, 184–185.

<sup>61</sup> Kallio-Seppä 2010; Herva & Salmi (käsikirjoitus).

<sup>62</sup> Paavola 1995, 183.

<sup>63</sup> Röntgenkuva numero 364, Oulun yliopisto, Arkeologian laboratorio.





*Kuva 6.* Kupariristin etupuoli konservoituna (kuva: J. Heinonen).

kumentointikuvista selviävän sijainnin ja säilyneiden jäännösten perusteella risti näyttää olleen ripustettuna vainajan kaulalle<sup>64</sup>.

Ristiä puhdistettaessa pyrittiin mahdollisuuksien mukaan tavoittamaan esineen alkuperäistä pintaa, mutta työ osoittautui varsin pian paikoitellen mahdottomaksi. Pinta oli joko kokonaan muuttunut jauheeksi tai korroosiotuotteet olivat laajentuneet alkuperäisestäään ja vääristäneet esineen muotoja sekä koristekuvioiden yksityiskohtia. Puhdistuksessa päädyttiinkin irtonaisen ja jauhemaisen korroosion sekä selvästi alkuperäisen pinnan yläpuolelle laajentuneiden korroosiotuotteiden poistoon. Mekaanisen puhdistuksen, tutkimisen ja korroosion inhibitoitukäsittelyn jälkeen risti suojattiin imeyttämällä siihen

<sup>64</sup> Kallio-Seppä 2010, Hautaliite, hauta CH36.



Kuva 7. Ristin taustapuoli (kuva: J. Heinonen).

vielä alipaineessa vahvistava kerros polymeeria.

Riipuksen nyöriä on säilynyt noin yhdentoista sentin verran ja se on eläinkuitua, ilmeisesti villaa, joka on punottu tai palmikoitu kolmella lankanipulla, joista jokaisessa on kohdasta riippuen 2–4 z-kierrettyä lankaa. Yhden langan paksuus on noin 1 mm ja nyörin leveys noin 6 mm. Nyöri puhdistettiin mekaanisesti, irrotettiin ristin käsittelyn ajaksi ja sitä vahvistettiin hieman imeyttämällä siihen polymeeriä. Vahvistuksen jälkeen nyöri kiinnitettiin alkuperäiselle paikalleen ristin ripustuslenkkiin.

#### *Tekstiilijäännökset ja hakaset*

Säilyneiden tekstiilijäännösten perusteella on ristin päällä ollut hautaan laskettaessa kaksi vaatekerrosta ja alla mahdollisesti yksi. Ristin päällä olleet tekstiilit pystyttiin erottamaan toisistaan erilaisten sidosten, tiheyden ja langan paksuuden perusteella. Päällimmäinen kerros on palttinasidosta, jonka loimilangan tiheys on noin 7–8 lankaa/cm. Loimilanka on kerrattua (Zss-kierteet) kun taas kudelanka kertaamatonta (s-kierre). Alempi tekstiilikerros on sidokseltaan 2/2-toimikasta ja sen loimilangan tiheys on 8 lankaa/cm ja se on myös kerrattua (Zss-kierteet). Molemmat tekstiilit ovat kudevoittoista; palttinaisessa on noin 10–20 lankaa/cm ja toimikassidoksisessa 16–18 lankaa/cm (kuvat 8 ja 9).

Koska molempien tekstiilien kude- ja loimilangat on kierretty eri suuntaan, tekstiilit ovat olleet pehmeitä ja hyvin laskeutuvia. Alempi tekstiilikerroks on ollut tekstuurltaan hienompaa, langan paksuuden ollessa 0,2–0,3 mm, kun palttinaisen kankaan langan paksuudet olivat 0,3–0,5 mm. Kertaamattomat kudelangat ovat loimilankoja ohuempia. Tekstiilien kuitua on huonon säilyneisyytensä vuoksi vaikea määrittää, mutta verrattuna paremmin säilyneeseen villanyöriin voidaan niiden olettaa olevan kasvikuuitua, mahdollisesti pellavaa. Alempi hienokuteisempi ja ohuempi tekstiilijäänös voi olla naisen aluspaidasta, kun palttinatekstiili voi olla aluspaidan päälle puetun olkainpaidan, muun paidan tai käärinliinan kappale.

Myös ristin alapuolella on kuparikorroosion säilömiä kuituja ja pseudomorfeja suorakaiteen muotoisella alalla (leveys noin 17 mm ja pituus 40 mm), joka on painuneena vinosti ristin yläsakarasta vasempaan sakaraan ristin taustapuolelta katsottuna. Säilyneet kuidut ovat kuitenkin lyhyitä, eikä niistä pystytä erottamaan lankoja. Joko varsinainen tekstiili on säilynyt vain pintapuolisesti tai pseudomorfit ovat jotain muuta kuin tekstiilikuitua. Jos kyseessä on tekstiilisuikale, se voisi olla peräisin esimerkiksi nauhan kappaleesta tai tekstiilin käänteestä.

Hakaset olivat löytökokonaisuudessa ristin vieressä, nyörin yhteydessä ja yksi ainakin osittain ristin alla. Kuparimetalliset, pyöreästä langasta taivutetut hakaset ovat korrosioituneet ja hajonneet useiksi kappaleiksi. Osiin murtuneiden kappaleiden muodon ja määrän perusteella hakasia on vähintään kolme kappaletta (Kuva 10). Hakasten koko ja muoto viittaavat siihen, että ne olisivat toimineet ristin päällä olleen alemman tekstiilijäänöksen, eli mahdollisen aluspaidan, halkiollisen pääntien kiinnityslaitteena. Hakaset ovat niin sanottuja koukku-puolia, joten metalliset lenkkipuolet eivät ole joko säilyneet tai lenkit on valmistettu langasta. Irrotuksen ja puhdistuksen jälkeen vaatehakasten kappaleet stabiloitiin inhibiittikäsittelyllä ja suojattiin lakalla.

## Ristiriipuksen ikonografia ja alkuperä

Iin Haminan hautauksesta CH36 löytyneelle ristiriipukselle löytyy useita vastineita Venäjältä ja ainakin yksi Suomesta. Kuusamon Iso-Pöyliölammen saamelaisnoidan hautauksesta peräisin oleva risti<sup>65</sup> on kooltaan, muodoltaan ja kuva-aiheiltaan lähes identtinen Iin ristin kanssa. Samanlainen risti löytyy myös Andrei Rublevin muinaisvenäläisen kulttuurin ja taiteen museosta Moskovasta<sup>66</sup>. Iso-Pöyliölammen hautaus ajoittuisi hautalöytönä löydetyn kuningatar Kristiinan ¼ kupariäyrin perusteella 1600-luvun puoliväliin, joskin ristin itsessään sanotaan olevan ”keskiaikaista tyyppiä”<sup>67</sup>. Moskovan risti puolestaan on Gnutovan ja Zotovan kirjoittamassa Rublevin museon kokoelmaa käsittelevässä teoksessa *Kresty. Ikony. Skladni* (Moskova 2000) ajoitettu 1500-luvulla tehdyksi<sup>68</sup>.

<sup>65</sup> SU5031:23, Kansallismuseo suomalais-ugrilaiset kokoelmat, kuva mm. Sirelius 1924, 102–109; Sarvas 1986, 162–163; suomenmuseonline.fi/fi/kohde/Suomen+kansallismuseo/SU5031%3a23.

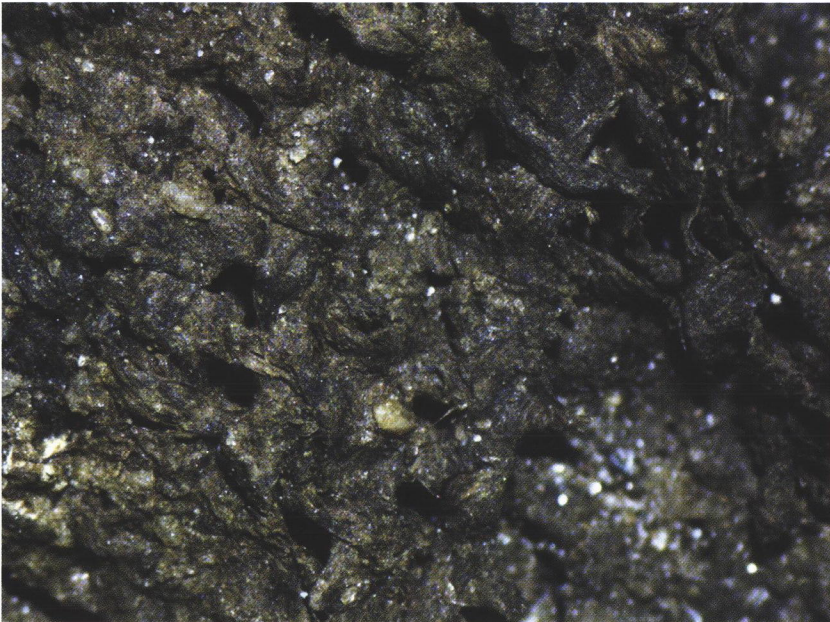
<sup>66</sup> The Andrei Rublev Museum of Early Russian Art; kuva mm. Gnutova & Zotova 2000, 29; www.icon-art.info/mas-terpiece.php?lng=ru&mst\_id=2892.

<sup>67</sup> Sirelius 1924, 103–108; Sarvas 1986, 156.

<sup>68</sup> Gnutova & Zotova 2000, 29. Rublevin risti on peräisin Moskovan lähellä tehdyiltä kaivauksilta ja sen ajoitus perustuu ikonografian lisäksi kaivausten stratigrafiaan. Löydön kontekstietojen lähde on neuvostoaikainen julkaisematon,



*Kuva 8.* Kupariristin yhteydessä säilyneet tekstiilijäännökset (kuva: J. Heinonen).



*Kuva 9.* Palttinasidoksinen tekstiili (kuva: J. Heinonen).



Kuva 10. Kiinnityslaitteena toimineet hakasten koukkupuolet (kuva: J. Heinonen).

Metalli-ikoneita Suomessa tutkineen Jyrki Lammen mukaan Iin Haminan ristin esikuva olisi kiovalainen enkolpioristi<sup>69</sup> 1300–1400-luvuilta, mihin viittaavat muun muassa ristin ikonografia sekä ristin alapäässä oleva ”piikki” ja ripustusnuppi, jotka jäljittelevät enkolpioristin saranaosia.<sup>70</sup>

### *Ristin etupuolen kuva-aiheet*

Kaikki riipukset sisältävät kuva-aiheita molemmin puolin ristiä<sup>71</sup>. Iin Haminan ristissä etupuolen kuva-aiheina on nähtävissä ristin keskellä Kristuksen krusifiksi ja ristin pyöreiden sakaroiden päissä vallilla erotetut kuva-alueet. Vasemmassa sakarassa on kaksi hahmoa, toinen suurempi ja toinen pienempi taka-alalla. Oikeassa sakarassa on myös kaksi henkilöä ja alhaalla jonkinlaista astaloa pään päällä pitelevä hahmo. Yläsakaran kuvakentästä voidaan puolestaan erottaa kolme hahmoa. Lisäksi kuvakenttien yllä reunassa ja keskikentän kuvan sivuilla on kohollaan olevat kirjoitusta muistuttavat kohoumat, jotka ovat kuitenkin lähes tunnistamattomiksi korrosioituneita tai degeneroituneita<sup>72</sup>.

D. A. Belenkajan kirjoittama kaivauskertomus. (Lebedev 8.9.2010.) Tässä yhteydessä on syytä muistaa, että neuvostoaikaiset tutkimusraportit eivät aina vastaa nykytutkimuksen tasoa.

<sup>69</sup> Enkolpioristi: ristin muotoinen pyhänjäännösrasia, joka muodostettu kahdesta saranalla yhdistetystä puoliskosta. Tarkoitettu alkujaan pienen Kristuksen ristinpuun palan, myöhemmin myös muiden pyhänjäännösten säilyttämiseen. Yleistyy itäisessä kirkossa jo 320-luvulla, ensimmäinen valmistuskeskus Konstantinopoli. (Purhonen 1998, 63; Peskova A. A., [www.krest.histexpedition.ru/katalog/enkolpion/enkolpion](http://www.krest.histexpedition.ru/katalog/enkolpion/enkolpion))

<sup>70</sup> Lammi, maaliskuu 2010.

<sup>71</sup> Iso-Pöyliölammen riipuksesta on Suomen museot online -palvelussa ja Sarvas 1986 -teoksessa kuva vain etupuolelta. Se on kuitenkin myös selkäpuolen kuva-aiheiltaan identtinen Rublevin museon ja Iin Haminan ristin kanssa. Iso-Pöyliölammen risti on esillä Suomen Kansallismuseossa.

<sup>72</sup> Kopioitaessa valua aina edellisestä valusta hiekkavalutekniikalla, valoksen pienet yksityiskohtat vähitellen häviävät ja muuttuvat lopulta tunnistamattomiksi. Toisaalta myös käyttö voi kuluttaa ja hävittää valoksen yksityiskohtia.

Kuva-aiheille on löydettävissä tarkat tulkinnat. Rublevin museon ristin kuva-aiheita Gnutova ja Zotova<sup>73</sup> kuvailevat seuraavasti: ”*Valettu puoli: Kristuksen krusifiksi, parilliset kuvaukset esittävät Jumalanäitiä sekä Pyhää Mariaa, Apostoli Johannesta<sup>74</sup> ja pyhää Longinusta<sup>75</sup>. Yläosan sakarassa on Vanhan testamentin Pyhä Kolminaisuus ja alaosassa suurmarttyyri Niketas Gootti<sup>76</sup>, pahalaisen lyönyt. Selkäpuolella neliössä on Jumalanäiti-aihe evankeliumin symboleineen. Sakaroiden päädyissä on kuvattu Pyhiä marttyyreja*”. Kristuksen ojennettujen käsivarsien alla ovat kyrilliset kirjainparit “ин” ja “ри” (IN RI). Muiden kuvakenttien pienemmät kirjoitukset eivät kuvien perusteella selviä.

### *Ristin ripustusnupin ja taustapuolen kuviointi ja valuvirheet*

Iin Haminan risti on taustapuoleltaan pahoin korrosioitunut ja selkäpuolen kuva-aiheista on siksi vaikeampi saada selvää. Rublevin museon valumessinkisen ristin taustapuolen keskialueen alakulma, sekä lisäksi kohouma alasakaran kuvakentän yläosassa ja alasakaran oikean reunavallin paksunnos, löytyivät kuitenkin myös Iin ristin korroosion alta sitä puhdistettaessa. Näiden useammasta kohdasta löytyneiden kohoumien jäännösten perusteella voidaan päätellä samankaltaisen koristelun löytyvän kokonaisuudessaan myös Iin Haminan ristin kääntöpuolelta. Kääntöpuolen reliefikoristelun kuva-alueet on jaettu samalla tavalla kuvakenttiin kuin etupuolellakin, mutta krusifiksin tilalla on vinoneliön muotoinen alue. Selkäpuolen kuva-aiheet esittävät Rublevin museon ristin perusteella Jumalanäitiä vinoneliön keskellä sekä pyhimyksiä ja evankeliumin symboleja sakaroissa<sup>77</sup>.

Kuvioiden muodon ja sijoittelun, sekä mahdollisesti muotin kohdistusvirheen aiheuttamien ristin reunavallien paksunnosten perusteella Iin Haminan ja Rublevin museon ristit vaikuttaisivat olevan identtisiä myös selkäpuolen osalta. Iso-Pöyliölammen ristin selkäpuolen kuva-aiheet ovat samat kuin kahdessa muussakin ristissä, mutta niiden toteutus poikkeaa hieman kahteen muuhun ristiin verrattuna. Iso-Pöyliölammen ristin reliefikuvat ovat matalampia ja kopioidumpia tai vaihtoehtoisesti kuluneempia kuin kahdessa muussa.

Sekä Iso-Pöyliölammen että Rublevin museon ristin ripustusnupeissa on molemmissa lisäksi Käsittätehty Kristuksen ikoni -kuva-aihe<sup>78</sup>, jota ei voida varmuudella erot-

<sup>73</sup> Gnutova & Zotova 2000, 29 (suom. Saraliina Atkinson).

<sup>74</sup> ”Pyhä apostoli Johannes Teologi oli yksi Jeesuksen kahdestatoista läheisimmästä ja tärkeimmästä opetuslapsesta, ”Kristuksen lähettämä apostoli”, evankeliumin kirjoittaja ja merkittävä Kirkon opettaja.” ([www.ortodoksi.net/index.php/Apostoli\\_Johannes](http://www.ortodoksi.net/index.php/Apostoli_Johannes))

<sup>75</sup> ”Longinus Sadanpäämies oli roomalainen sotilas ja marttyyri, joka pisti Kristusta rintaan hänen ollessaan ristillä.” ([www.ortodoksi.net/index.php/Pyh%C3%A4\\_keih%C3%A4s](http://www.ortodoksi.net/index.php/Pyh%C3%A4_keih%C3%A4s))

<sup>76</sup> Suurmarttyyri Niketas Gootin avulla kristinusko lujittui pakanallisten saksalaisten heimojen parissa. Ruikoilemalla Niketasta pyritään mm. estämään lasten epämuodostumia. ([ocafs.oca.org/FeastSaintsViewer.asp?SID=4&ID=1&FSID=102615](http://ocafs.oca.org/FeastSaintsViewer.asp?SID=4&ID=1&FSID=102615))

<sup>77</sup> Gnutova & Zotova 2000, 29.

<sup>78</sup> ”Käsittätehty Kristuksen ikoni on kuuluisimpia ortodoksisia ikonimalleja. Ikoniin on maalattu Kristuksen kasvot yleensä liinaan kuvattuna ja se tunnetaan myös nimillä *Käsittätehty Vapahtaja*, *Herran liina* eli *Mandilion*. Käsittätehty Kristus -ikoni sisältää ikoniteologian keskeisen teesin, jonka mukaan ikonin tulee olla ikkuna hengelliseen maailmaan ja pyrkiä siksi saavuttamaan kuvattun pyhän henkilön tai tapahtuman hengellinen sisältö ja sanoma.

taa Iin Haminan ristissä. Kuva-aihe on 1500- ja 1600-lukujen metalli-ikoneille tyypillinen jääne mallina toimineiden enkolpioristien saranaosista<sup>79</sup>. Rublevin museon ristissä kasvokuva on kokonainen, kun taas Iso-Pöyliölammen rististä näyttäisi puuttuvan hie-  
man materiaalia molemmilta sivuilta. Iin Haminan rististä nupista puuttuu huomattavasti  
enemmän materiaalia joko kulumisen myötä, tarkoituksellisen hionnan seurauksena tai  
esimerkiksi valussa tapahtuneen virheen, kuten muotin vajaatäytön tuloksena.

### *Ristiriipus osana laajaa venäläistä metalli-ikoniperinnettä*

Iin Haminan hautauksen CH36 ristin kaltaiset riipukset ovat osa keskiajalla alkunsa saan-  
nutta venäläistä metalli-ikoniperinnettä, joka syntyi Ukrainassa ja Venäjällä, kun by-  
santtilaisia uskonnollisia kuva-aiheita alettiin kopioida ja muokata muille materiaaleille  
soveltuviksi ensin Kioivassa 1100-luvulla ja 1200- ja 1300-lukujen kuluessa myös Nov-  
gorodin alueella<sup>80</sup>. Näitä yleensä melko pienikokoisia, perinteisin ortodoksisin kuva-  
aihein koristeltuja reliefi-ikoneita valettiin kupariseoksista lähes teollisena massatuotan-  
tona kaikkialla venäläisen kulttuuripiirin alueella<sup>81</sup>. Tunnetuimpia valmistuskeskuksia  
ovat Kiovan ja Novgorodin lisäksi myöhemmin muun muassa Moskova ja sen ympäristö  
sekä Nižni Novgorod, Jaroslavl, Vienanmeren rannikko<sup>82</sup> ja Uralin ja Volga-joen alue.<sup>83</sup>

Ortodoksiseen perinteeseen kuuluu vahvasti käsitys ikoneista hengellisen ja fyysisen  
maailman väliporttina<sup>84</sup>. Ikonit ovat kautta aikain olleet tärkeä osa uskovan henkilökoh-  
taista hartaudenharjoitusta ja kestävät, pienikokoiset metalli-ikonit tarjosivat maalat-  
tuihin ikoneihin verrattaessa halvan ja valmistustekniikaltaan yksinkertaisen ratkaisun  
kasvavalle kysynnälle.<sup>85</sup> Metalli-ikonien suosio lähti nousuun 1500-luvulla porvarissää-  
dyn kasvattaessa valtaansa, mutta suurimman suosionsa ne saavuttivat vasta 1600-luvun  
puolivälin jälkeen Venäjän väestönkasvun ja ortodoksikirkon sisäisiä uudistuksia vastus-  
tamaan nousseiden Vanhauskoisten ikonituotannon myötä.<sup>86</sup> Metalli-ikoneita käytettiin  
paitsi kaulassa kannettavina riipuksina<sup>87</sup> ja matka-ikoneina, myös ikoneina ja alttariris-

---

Ortodoksiteologiassa Käsittätehty Kristus on ensimmäinen Vapahtajan kuva ja Hänen itsensä valmistama.” (Mm. Grigorieff 1991, 5; [www.ortodoksi.net/index.php/K%C3%A4sitt%C3%A4tehty\\_Kristuksen\\_ikoni](http://www.ortodoksi.net/index.php/K%C3%A4sitt%C3%A4tehty_Kristuksen_ikoni)).

<sup>79</sup> Lammi 1961, 65.

<sup>80</sup> Lillbroända 2000, 9–10.

<sup>81</sup> Keskusteluissa Pentti Koivusen kanssa hän ei pitänyt yhtään mahdolltomana ajatusta, että ristit olisivat peräisin samasta lähteestä, esimerkiksi luostarista. Yhdeksi vaihtoehdoksi hän mainitsikin 1400–1500-luvulla aktiivisesti toimineen Solovetskin luostarin Vienassa Venäjällä, jonka myös ortodoksi.net -sivusto mainitsee. Ohessa Solovetskin luostarin kehitystä kuvaava lainaus: “1400- ja 1500-luvuilla luostari laajensi tsaarin ja muiden mahtimiesten avulla nopeasti maa-alueitaan ja -omaisuuttaan, jotka pääasiallisesti sijaitsivat Vienanmeren ja siihen laskevien jokien rannoilla. Samalla Solovetskin luostari laajensi tuotantoaan ja kaupallista toimintaansa ja siitä tuli Vienanmeren alueen taloudellinen ja poliittinen keskuspaikka.” ([www.ortodoksi.net/tietopankki/luostarit/solovetskin\\_luostari/solovetskin\\_luostari.htm](http://www.ortodoksi.net/tietopankki/luostarit/solovetskin_luostari/solovetskin_luostari.htm)).

<sup>82</sup> Vienanmerellä metalli-ikonien valmistus alkaa suurimmittaisena ilmeisesti vasta Vanhauskoisuuden myötä 1600-luvun jälkipuoliskolla (Lillbroända 2000, 22–23).

<sup>83</sup> Lammi 1996, 57; Lillbroända 2000, 9–30.

<sup>84</sup> Mm. Grigorieff 1991, 5.

<sup>85</sup> Lillbroända 2000, 9–16.

<sup>86</sup> Lammi 1996, 58, 67; Lillbroända 2000, 16–20, 30.

<sup>87</sup> Vera Beaver-Bricken Espinola kertoo artikkelissaan Smithsonianin museon Kunz-kokoelman ikoneiden käytöstä riipuksina seuraavaa: “*Thin cords, often coated with resin for strength, were used to hang small icons and pectoral crosses around the neck*” (Beaver-Bricken Espinola 1991, 9).

teinä kirkoissa ja kotialttareilla. Niitä on myös kiinnitetty esimerkiksi talojen portteihin ja hautaristeihin.<sup>88</sup>

Rublevin museon ristin ajoitus 1500-luvulla tehdyksi ja Iso-Pöyliölammen haudan ajoittuminen 1600-luvun puoliväliin edustavat Iin Haminan vainajan ajoitukseen verrattuna selvästi nuorempaa aikaa. Esinetyyppinä ristit kuuluvat kiinteästi venäläiseen ortodoksiperinteeseen, mutta niiden tarkkaa valmistuspaikkaa on mahdoton sanoa. Kaikki kolme ristiriipusta ovat hyvin samankaltaisia “pienain päissä olevia pyhain kuvia”<sup>89</sup> myöten. Iin Haminan ja Rublevin museon ristien voidaan jopa arvella olevan saman valimon töitä, niin saman oloisia ja muotoisia ne ovat mitoiltaan yhteneväisen koristelunsa ja valumuotin kohdistusvirheiden lisäksi. Valmistuspaikaltaan ristit kulkeutuivat eri suuntiin venäläisen kulttuuripiirin vaikutusalueelle. Risteille on myös varhaisempia ajoituksia. Muun muassa Stanjukovits et al. mainitsee tämäntyyppisten ristien esiintyneen laajasti 1350- ja 1650-lukujen välisenä aikana erityisesti Moskovan ympäristössä<sup>90</sup>. Venäjän etnografisen museon kokoelmia käsittelevässä teoksessa *Russkij pravoslavnyj krest* (2007) tämäntyyppiset ristit on luokiteltu omaan kategoriaansa (ryhmä II: ristit, jotka juontuvat enkolpioristeistä ja jotka ovat yhtenäisiä ja kaksipuolisia<sup>91</sup>) ja ne on ajoitettu 1300–1600-luvuille.<sup>92</sup> Katalogissa näitä ristejä on esitelty kymmenen, joista yksi on lähes samanlainen Iin ristin kanssa (katalogi nro 10) ja se on ajoitettu 1300–1500-luvuille<sup>93</sup>. Podosinovetskin kotiseutumuseon kokoelmissa on lähes samanlainen risti kuin Iin risti ja se on ajoitettu 1350-luvulle kuuluvaksi<sup>94</sup>.

Ristien yhteistä valmistuspaikkaa ei voida pitää varmana, sillä valuteknologia mahdollisti metalli-ikoneille tunnusomaisen tehokkaan sarjatuotannon ja mallien runsaan varioimisen. Valinmuotti oli yksinkertaista tehdä mallikappaleesta esimerkiksi sidosainetta sisältävään hiekkaan painamalla.<sup>95</sup> Malleina käytettiin tarkoitusta varten esimerkiksi puusta, vahasta tai metallista tehtyjen prototyyppien lisäksi saatavilla olleita valmiita ikoneja, minkä lisäksi voitiin tehdä lukuisia variaatioita yhdistelemällä eri metalli-ikonien osia keskenään<sup>96</sup>. Näin ollen ei voida täysin sulkea pois sitäköön vaihtoehtoa, että kaikki ristit olisi valettu eri tuotantopaikoissa. Aivan mahdoton valmistuspaikka ei Iin ristille liene ole Pohjolakaan, jos paikalla vaan on ollut valumenetelmät hallinnut seppä<sup>97</sup> sekä tarvittavat materiaalit ja kopioitavaksi sopiva mallikappale. Riipusten alkuperä on kuitenkin selkeästi itäinen ja niiden tuotanto siellä ollut niin suurisuuntaista<sup>98</sup>, sekä karjalankaupan muodostamat yhteydet itään niin vahvat, että paikallisen, pienen paikkakun-

<sup>88</sup> Gnutova 1993, 11; Lammi 1996, 57; Lillbroända 2000, 16; Gnutova & Zotova 2000, 20.

<sup>89</sup> Suomen Kansallismuseon Kuusamon Pöyliölammen ristiä koskeva vanhahtava luettelointiteksti: “Keskuksessa on ristiinnaulitun kuva ja pienain päissä muita pyhain kuvia”.

<sup>90</sup> *Katalog starinyh krestov*. 2003; [www.k1000k.narod.ru/index](http://www.k1000k.narod.ru/index).

<sup>91</sup> Katalogin nrot 9–18.

<sup>92</sup> Ostrovskij & Fedorov 2007, 160–163.

<sup>93</sup> Ostrovskij & Fedorov 2007, 23, 160–163.

<sup>94</sup> [www.museum.ru/C2682](http://www.museum.ru/C2682).

<sup>95</sup> Lammi 1996, 57–58, 60.

<sup>96</sup> Lammi 1996, 61.

<sup>97</sup> Lammi, maaliskuu 2010. Ristiriipuksen valmistaminen vaatii jonkin verran erikoistunutta ammattitaitoa ja työvälineitä. Keskiaikaisesta korujen ja käyttöesineiden tuotannosta ja kulutuksesta Suomessa ks. esim. Immonen 2009. Vrt. myös keskiajan ja uuden ajan taitteeseen ajoittuvat ja talonpoikaisasutukseen liitetyt käyttö-/koruesine metallikäsityön jäännökset: vyöhelojen valinkivi on löytynyt mm. Pudasjärveltä (Sarkkinen 2009, 213–222).

<sup>98</sup> Ks. esim. Lammi 1996, Gnutova & Zotova 2000.



nan sepän pyrkiminen markkinoille samalla tuotteella lienee kovin epätodennäköistä.

Muita kuva-aiheiltaan täysin tai osittain identtisiä vastineita<sup>99</sup> ristille löytyy Moskovan ympäristöstä, esimerkiksi Oka-joen<sup>100</sup> sivujoen varrella sijaitsevasta Serpuhovin kaupungista. Serpuhovin linnoituksen<sup>101</sup> alueella arkeologisissa kaivauksissa löytyneestä ristiriipuksesta<sup>102</sup> on tosin valokuvassa nähtävissä vain selkäpuoli, joten se ei välttämättä ole täysin yhtenevä Iin Haminan ristin kanssa. Risti on ajoitettu 1500-luvulle. Ulkomuodoltaan ja etupuolen kuva-aiheiltaan hyvin samanlainen on myös Venäjällä Podosinovskin alueen kotiseutumuseon kokoelmissa Kirovin alueella oleva risti<sup>103</sup>, joka on ajoitettu 1350-luvulle. Risti löydettiin vuonna 1986 tienrakennustöiden yhteydessä Shogla-niemen kylästä Jug-joen varrella<sup>104</sup>. Jug-joki muodostaa yhdessä Suhona-joen kanssa Vienanmereen laskevan Vienanjoen alun ja Oka-joki puolestaan laskee Volgalle. Joet ovat keskiajalla olleet tärkeitä Novgorodin ja Moskovan kauppaja- ja liikennereittejä<sup>105, 106</sup>.

## Ristiriipuksen kulkeutuminen Iin Haminaan

Ristiriipus on voinut päätyä Iin Haminan hautausmaalle esimerkiksi joko muualta tulleen vainajan tai tämän sukulaisen mukanaan tuomana, tai mahdollisesti kaupan välityksellä paikallisen naisen (tai tämän suvun) haltuun päätyen. Keskiajan kuluessa Iijokisuulla sijainneesta Iin Haminasta kehittyi yksi<sup>107</sup> Pohjanlahden rannikon tärkeimmistä kauppapaikoista<sup>108</sup>, joten ristin saapuminen Iijoelle kaupan mukana olisi varsin luontevaa. 1500-luvulle tultaessa Iissä kävi vuosittain 15–40 kauppiasta, joista huomattava osa tuli Tukholmasta, Sigtunasta ja muista Keski-Ruotsin kauppakaupungeista, sekä Etelä- ja Keski-Pohjanmaalta. Oli joukossa myös joitakin saksalaisia ja 1600-luvulle tultaessa oululaisiakin kauppiaita<sup>109</sup>. Meriteitä Iin satamaan purjehtineiden kauppiaiden lisäksi Iijoen kaupankäynnissä oli merkittävä osa idästä sisämaan vesiteitä pitkin<sup>110</sup> tulleilla Novgorodin valtapiiriin kuuluneilla Vienan ja Laatokan karjalaisilla, joita 1500-luvulla kävi Iin satamassa vuosittain 5–10 venekuntaa<sup>111</sup>.

<sup>99</sup> Ks. myös Stanjukovits et al. katalogissa esitellyt samantyylliset ristit 1.18–1.21b ja 2.7–2.12 ([www.k1000k.narod.ru/index](http://www.k1000k.narod.ru/index)).

<sup>100</sup> Moskovan kaupungin läpi kulkeva Moskva-joki on myös Oka-joen sivujoki.

<sup>101</sup> Kaivauksia tehty vuosina 2003 (*Academy of Sciences, Institute of Architecture*, prof. A.L. Alexander) ja 2006 (tutkija A. Pavlihin, *Serpukhov Museum of History and Art* sekä professorit G.N. Belorybkin ja V.V. Stavitsky). Tutkittujen alueiden ajoitus: 1400–1600-luvut ([serpuhov.ru/tourist/info/raskopki\\_na\\_sobornoj\\_gore](http://serpuhov.ru/tourist/info/raskopki_na_sobornoj_gore)).

<sup>102</sup> [serpuhov.ru/tourist/info/raskopki\\_na\\_sobornoj\\_gore](http://serpuhov.ru/tourist/info/raskopki_na_sobornoj_gore)

<sup>103</sup> Kokoelmanumero PKM 4547.

<sup>104</sup> [www.museum.ru/C2682](http://www.museum.ru/C2682); [www.podosinovets.ru/life\\_of\\_the\\_region/muzey/5101-sholgskij-napersnyj-krest-dvustoronnij](http://www.podosinovets.ru/life_of_the_region/muzey/5101-sholgskij-napersnyj-krest-dvustoronnij).

<sup>105</sup> Karttoja Jug- (Iug), Suhona- ja Oka-jokien sijainnista ja alueen yhteyksistä keskiajan Venäjällä esim. teoksessa Martin 1995, 95, 223, 252–253; Riasanovsky 1984, 64, 144.

<sup>106</sup> Martin 1995, 125, 167.

<sup>107</sup> Pohjois-Pohjanmaan luvalliseksi kauppasatamiksi nimettiin Tornio, Kemi, Oulu ja Ii Kustaa Vaasan määräyksellä vuonna 1531 (mm. Luukko 1954, 481), mutta Iijoen suussa oli ollut suosittu kauppapaikka jo pitkään, mahdollisesti jo 1200-luvulla (Luukko 1954, 196; Vahtola 1998, 25).

<sup>108</sup> Mm. Virkkunen 1953; Luukko 1954; Elo et al. 1998.

<sup>109</sup> Luukko 1954, 484–485; Nissilä 1990, 20–22.

<sup>110</sup> Karjalaiskauppiaiden käyttämistä kauppareiteistä tarkemmin mm. Kirkinen 1970, 104–107.

<sup>111</sup> Luukko 1954, 487–488, 492; Kirkinen 1970, 123.

Kaupapaikoille oli ilmeisesti jo 1400-luvulla vakiintuneet tietyt markkina-ajat. Ne liitettiin paikkakunnan suojeluspyhimysten juhlapäiviin, mutta myös elinkeinonharjoituksen kannalta otollisiin ajankohtiin, kuten kesän lohenpyyntiaikaan.<sup>112</sup> Iihin tuli markkina-aikoina Iijoen varsilta talonpoikia tuotteineen ilmeisesti aina Pudasjärveltä, Kuusamosta ja Paltamosta asti<sup>113</sup>. Markkinoilla kohtasivat toisensa usean eri kulttuuripiirin ihmiset: saamelaiset, Pohjanmaan ja Peräpohjan talonpojat, Etelä-Suomen ja Keski-Ruotsin kauppaporvarit ja karjalaiset kauppiaat. Pienenä ja kevyenä esineenä kantaa sekä halpana valmistaa Iin Haminan ristiriipus sopsikin hyvin Vienanmeren tai Laatokan rannoilta Iihin saapuneen karjalaiskauppiaan kauppatavaraksi<sup>114</sup>, joka Iin markkinoilla olisi päätynyt jonkun paikallisen asukkaan omistukseen. Samoin selittyisi Kuusamon Iso-Pöyliölammen saamelaishautauksen ristin kulkeutuminen pohjoiseen Iissä, Kuusamossa, tai Vienan Karjalan pohjoisosissa käydyn turkiskaupan<sup>115</sup> välityksellä.

Kruunun näkökulmasta katsoen karjalaisten valvottoman liikkuminen kiistanalaisilla, sekä Ruotsin että Venäjän havittelemilla maa-alueilla sekä erityisesti karjalaisten paikallisten asukkaiden kanssa käymä maakauppa olivat ongelmallisia. Karjalaiskauppa yritettiinkin useaan kertaan rajoittaa ja jopa kieltää kokonaan<sup>116</sup>, mutta yleensä kruunun oli käytännön syistä pakko se hyväksyä.<sup>117</sup> Karjalaiskaupan suunnassa ja vilkkauudessa heijastui luonnollisesti rajakiistan aiheuttama epävakaus ja esimerkiksi 1570–1590-luvuilla karjalaisten Pohjois-Pohjanmaalla käymä kauppa vaikuttaa hiipuneen lähes täysin valtakuntien välisten jännitteiden puhjettua jälleen molemminpuolisiksi hävitys- ja ryöstöretkiksi<sup>118</sup>.

Riipus on voinut tulla Iijoelle myös alueelle asumaan asettuneen karjalaisuvun mukana. Iijokivarren kiinteä talonpoikaisasutus on saattanut saada alkunsa jo varhaiskeskiajalla, mutta se vakiintui viimeistään 1300- ja 1400-luvuilla alkaneen voimakkaan, Ruotsin kruunun ja kirkon tukeman, asutusliikkeen myötä.<sup>119</sup> Seudun nimistön perusteella väkeä muutti jokiseudulle idästä, lännestä ja pohjoisesta: saamelaisperäisten paikan- ja lisänimien lisäksi erottuvat 1500-luvun kirjallisissa lähteissä Satakunnan, Varsinais-Suomen ja Etelä-Pohjanmaan suomalaiset, sekä ruotsalaiset ja saksalaiset talonnimet.<sup>120</sup> Vanhimman asutuksen synnyssä on hyvin merkittävä asema myös karjalaisilla: karjalaisperäisten talonnimien lisäksi Iijoella on runsaasti Karjalaan viittaavia paikan- ja henkilönnimiä, kuten Karjalankylä, Säässinä, Olhava ja Illinsaari.<sup>121</sup>

<sup>112</sup> Luukko 1954, 199.

<sup>113</sup> Nissilä 1990, 23.

<sup>114</sup> Karjalaiset toivat Pohjois-Pohjanmaalle mm. hamppua, pellavaa, palttinaa, sarkaa, vaippoja (viittoja), käsineitä, päähineitä ja muita nahkatuotteita, arkkuja, saippuota ja ”muuta rihkamaa” sekä lasia (Kirkinen 1970, 118, 123). Karjalaisten yhteydet Novgorodiin ja muualle Venäjän valtakuntaan olivat vahvat, joten riipuksen kulkeutuminen sieltä Karjalaan ja edelleen Iihin olisi varsin luontevaa. Karjalan kauppayhteyksistä tarkemmin mm. Kirkinen 1970.

<sup>115</sup> Kuusamon saamelaiset kävivät keskiajalla kauppaa Sompion, eivät Iin markkinoilla, mutta myös esimerkiksi alueen saamelaisissa talvikylissä kierreleiden Iin talonpoikien ja Vienan ja Laatokan karjalaisten kauppiaiden kanssa (Ervasti 1978, 25).

<sup>116</sup> Esim. Luukko 1954, 201, 487–488.

<sup>117</sup> Kirkinen 1970, 123–124, Luukko 1954, 487.

<sup>118</sup> Kirkinen 1970, 253; Luukko 1954, 488.

<sup>119</sup> Vahtola 1988, 49–51; Vahtola 1998, 14.

<sup>120</sup> Luukko 1954, 83–100; Vahtola 1988; Vahtola 1998, 14–17.

<sup>121</sup> Luukko 1954, 100; Vahtola 1988; Vahtola 1998, 17–18.

Ruotsin tukiessa 1300- ja 1400-luvuilla Pohjanlahden rannikon asuttamista, oli Novgorod ja myöhemmin Moskovan Venäjä vakiinnuttanut Vienanmeren ja Laatokan Karjalan alueet alaisuuteensa muun muassa luostareita perustamalla<sup>122</sup>. Alueiden kiinteään asutuksen ja hallinnon vakiintuessa ja Ruotsin ja Venäjän suhteiden kiristytessä myös alueiden asukkaiden väliset suhteet huononivat ja molemminpuolisista hävitys- ja kostoretkestä tuli osa rajaseudun arkea.<sup>123</sup> Ristiriipus onkin voinut kulkeutua Iihin myös esimerkiksi ryöstösaaliina Pohjanmaan ja Karjalan välisten hävitysretkien aikana. Suomen vakiintuneilta luterilaisalueilta löytyneiden, kuitenkin pääosin 1700-luvulle ja sen jälkeiseen aikaan ajoittuvien, ortodoksiristien ja metalli-ikonien levinneisyyden korrelaation Venäjän Suomen alueelle suuntaamiin sotatoimiin tuovat esiin muun muassa Ville Laakso Etelä-Karjalan kyliä ja ortodoksikalmistoja käsittelevässä lisensiaatintyössään<sup>124</sup>, sekä J.-P. Taavitsainen artikkelissaan ”*Ristit ja kristinuskon laatu – levinneisyyskarttojen tulkintaongelmia ja arkeologisen tulkinnan rajoja*” (2009)<sup>125</sup>. Eräs keski- ja uuden ajan hävitysretkiin liittynyt mielenkiintoinen piirre on myös vankien ottaminen lunnasrahojen toivossa<sup>126</sup>. Olisiko vainaja voinut olla jopa Vienan karjalasta Iihin ryöstetty vanki?

### Naisvainaja yksilönä ja osana laajempaa yhteisöä

Iin Haminan viimeistään 1600-luvun alussa hylätyn hautausmaan pohjoisosassa dokumentoitu naisvainaja CH36 poikkesi muista tutkituista vainajista hautalöytöjensä ja hautastapansa puolesta. Vainaja oli ainoa, jonka pään alta tavattiin oletettavasti pieluksena toimineita kasvijäännöksiä. Kasvit olivat rohdinta eli raakapellavaa. Vainajan kaulalla hautaan laskettu kuparinen, itäisiä yhteyksiä indikoiva ristiriipus oli puolestaan säilyttänyt mukanaan tekstiilejä, joita ei myöskään tavattu muilta vainajilta. Naisvainaja oli laskettu maahan päällään jonkinlainen metallihakasin kiinnitettävä toimikassidoksinen aluspaita, jonka päällä on ollut palttinatekstiilinen olkainpaita, muu paita tai käärinliina. Myös aluspaidan alla on mahdollisesti ollut kolmatta tekstiiliä. Keskiajalla ja uuden ajan alussa vainajat haudattiin useimmiten varsin koruttomasti käärinliinoihin käärittyinä. Poikkeuksiakin kuitenkin on, sillä juhla-asuisina tai omissa vaatteissaan on voitu haudata esimerkiksi maallisia ja hengellisiä merkkihenkilöitä.<sup>127</sup> Tekstiililöytöjen perusteella ristiriipus oli ilmeisesti puettu vainajan päällimmäisten vaatekerrosten alle, mikä voisi kertoa vainajan henkilökohtaisesta suhteesta esineeseen, tai viitata tarpeeseen piilottaa esine muiden kuin vainajan lähimpien silmiltä. Risti voisi siis viitata ortodoksisuven si-

<sup>122</sup> Luukko 1954, 78–83, 242–243; Kirkinen 1970, 25–30, 43–48. Esimerkkinä tästä Solovetskin luostari, joka perustettiin 1430-luvulla ja josta kehittyi 1400- ja 1500-lukujen kuluessa Vienan Karjalan taloudellinen ja hallinnollinen keskus (Luukko 1954, 78–83; Kirkinen 1970, 48).

<sup>123</sup> Luukko 1954, 78–83, 242–243.

<sup>124</sup> Laakso 2003, 56.

<sup>125</sup> Taavitsainen 2009, 356–359. Taavitsainen pohtii myös mm. itäisten ja läntisten ristityyppien levinneisyyden kulttuurisia merkityksiä ja niiden edustavuuden problematiikkaa. Vrt. myös Dreijer 1962.

<sup>126</sup> Mm. Luukko 1954, 78–83, 723–797.

<sup>127</sup> Rimpiläinen 1971, 27, 186. Vrt. myös ortodoksihautaukset. Esim. Uukuniemen Papinniemen ortodoksikalmisto (hautauksia ainakin 1500- ja 1600-luvuilta), jossa kaksi vainajaa oli haudattu omista vaatteissaan, ei käärinliinoihin käärittyinä. Papinniemen vainajat oli haudattu poikkeuksellisesti ilman kasteristejä, joiden Laakso mainitsee olevan yleisin esinelöytöryhmä uuden ajan ortodoksihautauksissa. (Laakso 2003, 126–128.)

säisiin perinteisiin, mihin myös hautaaminen vaadettaisiin, vaikka vainaja onkin haudattu katoliselle hautausmaalle.

Jäljellejääneen luuaineiston perusteella vainaja pystyttiin määrittelemään noin 25–30-vuotiaaksi naiseksi. Vainajalle tehty pituusarvio, noin 159 cm, on hyvin lähellä naisten yleistä keskipituutta keskiajan Suomessa. Ruumiinrakenteeltaan vainajaa voidaan vähäisen säilyneen luumateriaalin perusteella arvioida normaalivartaloiseksi eikä merkkejä esimerkiksi voimakkaasta fyysisestä rasituksesta ole nähtävissä. Merkit nivelmuutoksista kaulan alueella sekä etuhampaiden kulumajäljet voivat olla merkkejä työperäisestä rasituksesta. Yhdistämällä luuston ja hampaiston piirteistä saatava informaatio voidaan olettaa vainajan tehneen elinaikanaan paljon esimerkiksi käsityöläiselle tyypillisiä työsuoritteita.

Ortodoksiristin löytökontekstin ajoittuminen selkeästi 1400-luvulle edustaa aikaa, jolloin Iijokivarren väestö oli uskonnollisesti kahden kristinuskon pääsuunnan vaikutuspiirissä. Kristittyjen sielunmaisemaan vaikuttivat paitsi alueelle vakiintunut katolilaisuus, myös karjalaisten uudisasukkaiden ja kauppioiden mukanaan tuoma ortodoksisuus. Lisäksi hautausmaan kokonaiskäyttöaika huomioon ottaen hautausmaalle haudattiin vainajia myös aikana, jolloin alueen elämään vaikutti vahvasti Kustaa Vaasan 1500-luvulla valtakunnassa alkuun panema luterilainen uskonpuhdistus<sup>128</sup>. Ensimmäisenä Iijoen alueelle on saattanut kotiutua ortodoksisuus, sillä Iitä on Hailuodon ja Kemin ohella pidetty yhtenä Perämeren rannikon varhaisen kreikkalaiskatolisen karjalaisasutuksen pesäkkeistä<sup>129</sup> ja joidenkin tulkintojen mukaan Iin Haminan lähistöllä Iijoen pohjoispuolella olisi keskiajalla voinut sijaita jopa ortodoksinen kappeli<sup>130</sup>. Valta-asema Iissä oli kuitenkin jo 1400-luvulla ilmeisesti roomalaiskatolisella kirkolla, olihan seurakunta katolinen ja alueen hallinto Ruotsin kruunun alainen<sup>131</sup>. Esimerkkinä Iin Haminan hautauksen kaltaisesta itäisen ja läntisen vaikutuksen kohtaamisesta arkeologisessa hautausmaa-aineistossa voidaan pitää myös esimerkiksi Vaalan Manamansalon 1500-luvulle ajoitettua hautausmaata. Kaivauksissa alueelta dokumentoitiin noin 10-vuotiaan pojan jäännökset, jonka pallean kohdalla löydettiin itäisiä yhteyksiä indikoiva ortodoksiristin puolikas sekä 1570-luvulle ajoittuva ruotsalainen raha. Lisäksi osteologisissa tutkimuksissa Manamansalon vainajilla on todettu olevan piirteitä, jotka viittaisivat itäiseen alkuperään.<sup>132</sup>

Iin Haminan ristiriipuksen nelisakarainen muoto ja melko yksinkertainen kuvakieli tekevät siitä esineen, jonka vetovoima ei rajoitu vain ortodoksikristittyjen piiriin. Riipuksessa on Kristuksen ohella tärkeässä osassa myös Neitsyt Maria<sup>133</sup>, jonka asema on

<sup>128</sup> Västeråsin valtiopäivillä 1527 käynnistetty valtakunnallinen uskonpuhdistus levisi ilmeisen vaihtelevalla nopeudella eri seurakuntiin ja monet vanhat katolilaiset tavat ja uskomukset säilyivät kansan keskuudessa pitkälle seuraaville vuosikymmenille (mm. Arffman 2006, 110–112, 115; Vahtola 1998, 46). Iin kohdalla luterilainen oppi sai ilmeisesti jalansijan 1500-luvun jälkipuoliskolla, mikä näkyy mm. ristimänimissä, joissa siirrytään pois aiemmin suosituista pyhimysten nimistä (Vahtola 1998, 49).

<sup>129</sup> Julku 1985, 102; Nissilä 1990, 19.

<sup>130</sup> Tähän viittaisi mm. Iijoen Helsinginkosken rannan ja rantaväylän Säässinä-nimi. Säässinä – karjalainen muunnos sanasta tšasouna, joka tarkoittaa kreikkalaiskatolista rukoushuonetta. Lisäksi Pudasjärven rannan Manasteri -nimitys voisi viitata erakkoluostariin. (Vahtola 1998, 18–19).

<sup>131</sup> Vahtola 1998, 46–49.

<sup>132</sup> Laulumaa 1994, 51–54; Laulumaa 2000, 398.

<sup>133</sup> Uuteen luterilaiseen oppiin pyhimysten ”palvonta” ei sopinut, mutta kansan parissa niiden suosio ilmeisesti säilyi muodossa tai toisessa hyvinkin pitkään (Vahtola 1998, 46).

roomalaiskatolisenkin kirkon piirissä ollut keskiajalla erittäin korkea. Vaikka Iin Haminan ristiriipuksessa kuvataankin ortodoksiptyhymiä, ei riipuksen ikonografiaa välttämättä silti nähty erityisen ortodoksisena vaan ennemminkin yleiskristillisenä. Toisin sanoen on syytä muistaa, että Iin ristin tapauksessa esinetyypin saatavuus on voinut olla esineen käyttäjälle merkittävämpi tekijä kuin riipuksen ikonografia.

Ristiriipuksia käyttivät keskiajalla kirkonmiesten lisäksi myös maallikot, niin miehet ja naiset kuin lapsetkin. Käyttäjistä riippuen ristiriipuksilla voidaan myös nähdä olevan useampia erilaisia kulttuurillisia merkityksiä: kirkonmiehillä ja nunnilla näyttävien ristiriipusten voidaan esimerkiksi nähdä toimineen henkilökohtaisen uskon osoittamisen lisäksi ulkoisena osoituksena maallikkoa korkeammasta auktoriteetista kirkon piirissä.<sup>134</sup> Ortodoksikirkon piirissä kasteen yhteydessä hankittu ja läpi elämän kaulassa kannettava – varsin pienikokoinen – kasteristi<sup>135</sup> toimii samaan tapaan ulkoisena uskontunnustuksena. Usein risti myös haudataan vainajan mukana<sup>136</sup>. Hautauksista löydettyjä ristejä on pidetty osoituksena vainajan henkilökohtaisesta uskosta etenkin kristillistymisen alkuvaiheessa, mutta aivan yksiselitteinen yhteys ei ole.<sup>137</sup> Esine on uskonnollisten yhteyksien lisäksi tai sijasta voinut myös symboloida haudatun henkilön sosiaalista tai taloudellista asemaa, tiettyä sosiaalista tai etnistä ryhmää, tai esimerkiksi toimia vainajan onnenamulettina.<sup>138</sup> Huomattava on, että kasteristiksi Iin risti olisi yli 8,5 cm pituudellaan melko suurikokoinen.

Iin Haminan hautausmaan naisvainajan hautauksen ajoittuminen 1400-luvulle, joki-varren kiinteän asutuksen vakiintumisen ja elinoloiltaan epävakaa karjalaishävitysretkien aikaan on kiinnostavaa, ja vainajan CH36 poikkeava hautaustapa voisi viitata jollakin tavalla erityiseen, mahdollisesti Iin alueelle idästä tulleeseen henkilöön tai sukuun. Hautaus CH36 on kiistatta erilainen kuin Iin Haminan muut hautaukset: ristiriipuksen lisäksi se on ainoa, josta löytyi vaatteiden ja kasvien jäännöksiä. Yhden esineen perusteella on luonnollisesti mahdotonta varmuudella todeta naisvainajan kuuluneen tiettyyn kulttuuripiiriin tai sosiaaliluokkaan<sup>139</sup>, mutta muista selvästi poikkeava hautaustapa kertoo kuitenkin myös jollakin tavoin tavallisesta poikkeavasta henkilöstä.

Ortodoksisen kirkon piirissä vanhoihin esikristillisiin tapoihin on katsottu suhtauduttun läntistä kirkkoa suvaitsevaisemmin ja esikristillisten tapojen ja uskomusten eläneen kristinuskon rinnalla hyvin pitkään.<sup>140</sup> Kristillisen maailman rajaseudulla pohjoisessa, jossa asukkaiden sieluista kamppaili katolisen ja ortodoksisen kirkon lisäksi vanha saamelainen uskonto, myös katolisen kirkon suhde vieraisiin vaikutteisiin lienee ollut melko suvaitsevainen. In Haminan naisvainajan risti ja hautaustapa kertovat materiaalsen

<sup>134</sup> Immonen 2009, 180.

<sup>135</sup> Kasteristien käytöstä Karjalassa on myös kirjallisia mainintoja 1600-luvulta. Laakso 2003, 52–53.

<sup>136</sup> Arkeologisen materiaalin perusteella kasteristejä ei ilmeisesti ole kuitenkaan läheskään aina laitettu vainajan mukana hautaan. Laakso 2003, 52–53, 127. Ks. myös Makkonen 1989, 116.

<sup>137</sup> Mm. Purhonen 1998, 110–112; Laakso 2003, 52–53; Immonen 2009, 180.

<sup>138</sup> Purhonen 1998, 57. Vrt. myös Iso-Pöyliölammen risti, joka löytyi saamelaishamaanin hautauksesta. Ristin on oletettu kuuluneen hautauksen noitarummun arpaan tai shamaanin kantaneen sitä kaulassaan merkinä kristinuskoon tutustumisesta. (Sarvas 1986, 162. Ks. myös Laakso 2003, 164–166.)

<sup>139</sup> Esimerkiksi naisten koruston on esitetty ristiretkiajalla olevan hyvä identiteetin ilmaisija (Laakso 2003, 172 viittaa Uino 1997, 165–167; Taavitsainen 1990, 77–82). Laakson (2003, 173) mukaan hänen tutkimusmateriaalinsa perusteella kuitenkin Suomen ortodoksisen kulttuuripiiriin esineistö vaikuttaa seurailevan kaupallisia ja kulttuurisia yhteyksiä, eikä siinä voida erottaa muinaisjäännösryhmiä, jotka olisivat luotettavia väestön etnisyyden indikaattoreita.

<sup>140</sup> Esim. Purhonen 1997, 373–374; Laakso 2003, 165–166.

kulttuurin kautta idän vaikutuksesta myös esineelliseen, yhteisölliseen ja kirkolliseen kulttuuriin. Naisvainajan muista poikkeavassa hautaustavassa voidaan nähdä yleistä hautaustapaa vahvempaa itäisen kulttuuriaineuksen vaikutusta. Itäinen perinne ei ole näin täysin sulautunut läntisen kulttuuripiirin tapoihin, vaan molemmat ovat eläneet alueella rinnakkain. Lisävalaistusta siihen, oliko naisvainaja paikallinen vai muualta tullut, voisivat tuoda esimerkiksi hautausmaan vainajien isotooppitutkimukset.

## Lähteet

### *Arkistolähteet*

Museovirasto, Kansatieteen käsikirjoitusarkisto, (MV:KTKKA):

Itkonen, T. I. 1950. Kylätutkimus Iin Haminasta. Kansatieteellisen osaston virkamatkatyö v. 1950.  
Stewen, Kaarle 1956. Ii ja sen vanha Hamina. Esitelmä kansatieteen seminaarikokouksessa 16.10.1956.

### *Painamattomat lähteet*

Kallio-Seppä, Titta 2010. *Iin Hamina, Yläkadun kunnostustyöt. Hautausmaan arkeologinen koe- ja pelastuskaivaus (25.5.–3.7.2009) sekä seuranta (elo-syyskuu 2009)*. Kaivausraportti. Museovirasto, rakennushistorian osasto.

Laakso, Ville 2003. *Kalmistoja, kirkonpaikkoja ja karjalaista keramiikkaa. Uukuniemen Papinniemi ja muita ortodoksisen kulttuuripiirin arkeologisia kohteita Suomessa*. Turun yliopisto, Kulttuurien tutkimuksen laitos, arkeologia, lisensiaatintyö.

Lempiäinen, Mia 2008. *Vadelmia ja kalaa viimeisellä aterialla. Hautojen arkeobotaaninen tutkimus myöhäisrautakaudelta uudelle ajalle*. Turun yliopisto, Kulttuurien tutkimuksen laitos, arkeologia, pro gradu -tutkielma.

Paavola, Kirsti 1995. *Kepeät mullat. Kirjallisiin ja esineellisiin lähteisiin perustuva tutkimus Hailuodon kirkkohautoista*. Oulun yliopisto, Historian laitos, yleinen historia, lisensiaatintyö.

### *Kirjallisuus*

Ahmavaara, Arvi 1910. *Piirteitä Iin pitäjän historiasta ennen v. 1600*. Oulu.

Arffman, Kaarlo 2006. *Reformaatio – Milloin ja miksi?* Kristinusko Suomessa. Suomalaisen teologisen kirjallisuusseuran julkaisuja 249. Helsinki.

Bass, W. 1995. *Human osteology. A laboratory and field manual*. 4. painos. Columbia. Missouri archaeological society.

Beaver-Bricken Espinola, Vera 1991. *Copper Icons in Daily Use in Old Russia*. Eighme Ahlborn, R. & Beaver-Bricken Espinola, V. (toim.). *Russian Copper Icons and Crosses from the Kunz Collection: Castings of Faith*. Smithsonian Studies in History and Technology number 51.

Boldsen, J. L. 1992. Dateringen af ödekirkegården I Löddeköpinge. *META* 1–2/1992.

Cleve, Nils 1978. Skelettgravfälten på Kjulohokn i Kjulö II. *Suomen Muinaismuistoyhdistyksen Aikakauskirja* 44:2.

Drejjer, M. 1962. Grekisk-ortodoxa hängikoner, funna i åländsk jord. *S:t Olof julbok för de åländska församlingarna*. Mariehamn, 73–79.

- Elo, Kyösti; Satokangas, Reija & Vahtola, Jouko 1998. *Iin seurakunnan historia*. Jyväskylä.
- Ervasti, Seppo 1978. *Kuusamon historia I*. Kuusamo.
- Esclassan, R.; Grimoud, A. M.; Ruas, M. P.; Donat, R.; Sevin, A.; Astie, F.; Lucas, S. & Crubezy, E. 2009. Dental caries, tooth wear and diet in an adult medieval (12<sup>th</sup>-14<sup>th</sup> century) population from Mediterranean France. *Arch Oral Biol* 2009; 54: 287–297.
- Gilchrist, Roberta & Sloane, Barney 2005. *Requiem. The Medieval Monastic Cemetery in Britain*. London.
- Gnutova, S. V. & Zotova, E. Â. 2000. *Kresty. Ikony. Skladni : mednoe hudožestvennoe lit'e XI-načala XX veka iz sobraniâ Central'nogo muzeâ drevnerusskoj kul'tury i iskusstva imeni Andreâ Rubleva*. Moskova.
- Gnutova, S. V. 1993. Mednaja melkaja plastika Drevnej Rusi (tipologija i bytovanie). S.V. Gnutova (ed.). *Russkoe mednoe litje*. Sbornik stateij 7–20. Vypusk 2. Sol Sistem, Moskva.
- Grigorieff, Dimitry 1991. Russian Orthodox Theology and Icons: 1600–1900. Eighth Ahlborn, R. & Beaver-Bricken Espinola, V. (toim.). *Russian Copper Icons and Crosses from the Kunz Collection: Castings of Faith*. Smithsonian Studies in History and Technology number 51.
- Gräslund, Bo 1978. Recensioner. Fornvännen 73.
- Gräslund, Anne-Sofie 1980. *Birka IV. The Burial Customs. A study of the graves of Björkö*. Kungliga Vitterhets, Historie och Antikvitets Akademien, Stockholm.
- Hawkey, D. & Merbs, C. 1995. Activity-induced musculoskeletal stress markers (MSM) and subsistence strategy changes among ancient Hudson Bay Eskimos. *Int J Osteoarchaeol* 5(4): 324–338.
- Herva, V.-P. & Salmi, A.-K. (käsikirjoitus). Sea, seals and people: environmental relations on the early modern Gulf of Bothnia and problems of interpreting animal bone finds.
- Hiekkanen, Markus 1989. *Här har släkte efter släkte... Ur Esbo kyrkas framgrävda förflytna*. Villmanstrand.
- Hiekkanen, Markus 2003. *Suomen kivikirkot keskiajalla*. Otava, Keuruu.
- Hillson, S. 2003. *Dental anthropology*. 3. painos. London, Cambridge University Press.
- Immonen, Visa 2009. *Golden Moments. Artefacts of Precious Metals as Products of Luxury Consumption*. Archaeologia Medii Aevi Finlandiae XVI. Turku.
- Jonsson, Kristina 2009. *Practices for the Living and the Dead. Medieval and Post-Reformation Burials in Scandinavia*. Stockholm Studies in Archaeology 50. Stockholm University, Department of Archaeology and Classical Studies, Doctoral Thesis.
- Joonas, J.-P.; Ojanlatva, E.; Paavola, K.; Pöppönen, S.; Tikkala, E. & Tuovinen, O. 1997. Kempeleen kirkkohaudat. *Meteli, Oulun yliopiston arkeologian laboratorion tutkimusraportti 11*. Oulun yliopisto, arkeologian laboratorio.
- Julku, Kyösti 1985. Keski-aika ja 1500-luku. Julku, K. (toim.). *Faravidin maa. Pohjois-Suomen historia*. Studia Septentrionalia 9. Oulu.
- Jäkärä, Tiina 2001. Vainajien käsivarsiasennoista – Turun Koroinen, Ulvilan Liikistö ja Hollolan Kirkkailanmäki. *SKAS* 1/2001, 12–19.
- Kallio-Seppä, Titta; Junno, Juho-Antti; Niinimäki, Sirpa; Korpi, Hanna-Kaisa; Tanska, Terhi; Heikkilä, Tiina & Kamula, Kaija 2009. Excavations at Ii Hamina discontinued cemetery – Preliminary results and implications. *Fennoscandia Archaeologica XXVI*, 172–176.
- Kaukonen, T.-I. 1946. *Pellavan ja hampun viljely ja muokkaus Suomessa*. Kasvitieteellinen arkisto 7. Helsinki.
- Kieffer-Olsen, Jakob 1992. Datering af den middelalderlige kirkegård i Løddeköpinge – Et depotplæg. *META* 1–2/1992.
- Kieffer-Olsen, Jakob 1993. Grav og gravskik i det middelalderlige Danmark. *Udgivet af Afd. For Middelalder-arkeologi og Middelalder-arkeologisk Nyhedsbrev*. Århus.
- Kirkinen, Heikki 1970. *Venäjän Karjala renessanssijalla (1478–1617). Karjala idän ja lännen välissä I*. Helsinki.

- Kivalo, E. 1957. Antropologische Untersuchung von Bewohnern der Landshaft Nord-Ostrobottnien. *Annales Academiae Scientiarum Fennica, Series A5*, 62.
- Laulumaa, Vesa 1994. Vaalan Manamansalon vanha hautausmaa. *Kentältä poimittua 2. Kirjoitelmia arkeologian alalta*. Museovirasto, arkeologian osasto, julkaisu nro 4, 51–55.
- Laulumaa, Vesa 2000. Manamansalon kaivaukset 1989 ja 1991. *Vaala – Oulujärven pitäjä. Encyclopedia Vaalaensis – pitäjätietosanakirja*. Oulu, 396–398.
- Lammi, Jyrki 1996. *Metalli-ikoneista ja niiden ominaisuuksista*. Ortodoksia 45/1996.
- Lehtosalo-Hilander, Pirkko-Liisa 1988. Esihistorian vuosituhannet Savon alueella. Lehtosalo-Hilander, P.-L. & Pirinen, K. (toim.). *Savon historia I*. Kustannuskiila Oy, Kuopio, 11–264.
- Lempiäinen, Pentti (toim.) 1990. Hautausmaaperinteen rikkaus. *Viimeiset leposijamme. Hautausmaat ja hautamuistomerkit*. Imatra, 7–20.
- Lempiäinen, Terttu 2009. Havaintoja kasvien jäännöksistä haudoista ja kirkkomailta. Pellinen, H.-M. (toim.). *Maasta, kivistä ja hengestä. Markus Hiekkänen festschrift*. Saarijärvi, 126–135.
- Lillbroända, Pia 2000. Johdanto. Lillbroända, P. (toim.). *Bysantti valinkauhassa*. Vantaan kaupunginmuseo, Jyväskylä, 9–32.
- Lindahl, Göran 1969. *Grav och rum. Svenskt gravskick från medeltiden till 1800-talets slut*. Kungl. Vitterhets historie och Antikvitets Akademiens handlingar. Antikvariska serien 21. Lund.
- Luukko, Armas 1954. *Pohjois-Pohjanmaan ja Lapin keskiaika sekä 1500-luku. Pohjois-Pohjanmaan ja Lapin historia II*. Oulu.
- Maijanen, Heli & Niskanen, Markku 2009. New regression equations for stature estimation for Medieval Scandinavians. *Int J Osteoarchaeol* DOI: 10.1002/oa.1071.
- Makkonen, Heikki 1989. *Kuolema ortodoksisessa perinteessä*. Joensuun yliopiston teologisia julkaisuja Nro 1.
- Martin, Janet 1995. *Medieval Russia 980–1587*. Cambridge Medieval Textbooks. Cambridge University Press.
- Niinimäki, Sirpa 2009. What do muscle marker ruggedness scores actually tell us? *Int J Osteoarchaeol* DOI: 10.1002/oa.1134.
- Niskanen, Markku 2006. Stature of the Merovingian-period inhabitants from Levänluhta, Finland. *Fennoscandia archaeologica XXIII*, 24–36.
- Nissilä, Viljo 1990. *Vanhaa haminaa, jokisuun kalastusta ja 1800-luvun sivistyneistöä*. Iin kotiseutuyhdistys. Oulu.
- Ojanlatva, Eija & Paavola, Kirsti (toim.) 1995. Keminmaan kirkkohaudat. *Meteli, Oulun yliopiston arkeologian laboratorion tutkimusraportti 14*. Oulun yliopisto, arkeologian laboratorio.
- Ostrovskij, A. B. & Fedorov, Ū. A. 2007: *Russkij pravoslavnyj krest v sobranii Rossijskogo etnografičeskogo muzeâ*. Art-Palás, Sankt-Peterburg.
- Purhonen, Paula 1997. East and West in Early Finnish Christianity. Rom und Byzanz im Norden. Mission und Glaubenswechsel im Ostseeraum während des 8.–14. Jahrhunderts. Band 1: 373–387.
- Purhonen, Paula 1998. *Kristinuskon saapumisesta Suomeen. Uskontoarkeologinen tutkimus*. Suomen Muinaismuistoyhdistyksen Aikakauskirja 106. Helsinki
- Redin, Lars 1976. *Lagmanshejdan. Ett gravfält som spegling av sociala strukturer i Skanör*. Acta Archaeologica Lundensia. Series in 4. Nr 10. Lund.
- Riasanovsky, Nicholas 1984. *A History of Russia*. 4<sup>th</sup> Edition. Oxford University Press.
- Rimpiläinen, Olavi 1971. *Läntisen perinteen mukainen hautauskäytäntö Suomessa ennen isoavihaa*. Suomen kirkkohistoriallisen seuran toimituksia 84. Helsinki.
- Rosberg, Jukka 1997. *Hammaslääketieteellinen radiologia. Tekniikka ja diagnostiikka*. Oulun yliopistopaino, Oulu.



- Sarkkinen, Mika 2009. Tinaheloja ja valinmuotteja – vähäisiä muistumia keskiajalta, Ikäheimo, J. & Lipponen, S. (toim.). *Ei kiveäkään kääntämättä, juhlaKirja Pentti Koivuselle*. Tornio, 213–225.
- Sarvas, Pekka 1986. Raha-aarteita Kuusamosta. Sarvas, A, & Sarvas, P. *Kuusamon historia 4*. Kuusamo.
- Sirelius, U. T. 1924. Tietoja Suomen Lapin noitarummuista. *Kalevalaseuran vuosikirja 4*. Helsinki, 193–109.
- Taavitsainen, J.-P. 2009. Ristit ja kristinuskon laatu – levinneisyyskarttojen tulkintaongelmia ja arkeologisen tulkinnan rajoja. Pellinen, H.-M. (toim.). *Maasta, kivistä ja hengestä. Markus Hiekkänen festschrift*. Saarijärvi, 352–359.
- Talve, Ilmar 1990. *Suomalainen kansankulttuuri*. Suomalaisen kirjallisuuden seura. 3. painos. Helsinki.
- Vahtola, Jouko 1989. Iin asutuksen varhaisvaiheet. *Faravid* 12, 49–62.
- Vahtola, Jouko 1994. Iin kirkot. *Kaltio* 6/1994, 208–210.
- Vahtola, Jouko 1998. Katolisen kirkon ja uskonpuhdistuksen aika (noin 1350–1595). K. Elo, R. Satokangas & J. Vahtola (toim.) *Iin seurakunnan historia*, 13–49. Jyväskylä.
- Varrela, Tiina 1996. *Plaque related diseases in different dietary environments. An anthropological study of five ethnically different human skeletal samples from bronze age to new era*. Turku, Turun yliopisto.
- Virkkunen, A. H. 1953. *Oulun kaupungin historia I. Kaupungin alkuajoilta isonvihan loppuun*. Oulu.

### *Sähköiset lähteet*

- Andrei Rublevin museon kokoelmien ristiriipuksen kuva ja kontekstitiedot. Luettu 15.4.2010.  
[www.icon-art.info/masterpiece.php?lng=ru&mst\\_id=2892](http://www.icon-art.info/masterpiece.php?lng=ru&mst_id=2892)
- Enkolpioristeistä ja niiden historiasta. Luettu 15.4.2010.  
[www.krest.histexpedition.ru/katalog/enkolpion/enkolpion.html](http://www.krest.histexpedition.ru/katalog/enkolpion/enkolpion.html)  
A. A. Peskovan lyhennelmä kirjasta Korzuhina, G.F. & Peskova, A.A. 2003. *Drevnerusskyye enkolpiony*. Nagrudnye kresti-relikvarii X-XIII vv. SPb.
- Kuusamon Iso-Pöyliölammen saamelaishaudan ristin kuva ja kontekstitiedot. Luettu 15.4.2010  
[suomenmuseonline.fi/fi/kohde/Suomen+kansallismuseo/SU5031%3a23](http://suomenmuseonline.fi/fi/kohde/Suomen+kansallismuseo/SU5031%3a23)
- Muinaisristien katalogi. Luettu 19.4.2010.  
<http://www.k1000k.narod.ru/index> (Katalog starinnyh krestov. Setevaja versija knigi Tisjatsetletie kresta. Proisvedeniya russkoi hristianskoi metalloplastiki X-XX vekov iz tsastnyh sobranij. Katalog-spravotchnik. Stanjukovits, A.K, Osipov, I.N, Solovjev, N.M. Moskva, 2003).
- Ortodoksien pyhimyksistä ja ikonien kuva-aiheista. Luettu 15.4.2010.  
<http://ocafs.oca.org/FeastSaintsViewer.asp?SID=4&ID=1&FSID=102615>  
[http://www.ortodoksi.net/index.php/Apostoli\\_Johannes](http://www.ortodoksi.net/index.php/Apostoli_Johannes)  
[http://www.ortodoksi.net/index.php/Pyh%C3%A4\\_keih%C3%A4s](http://www.ortodoksi.net/index.php/Pyh%C3%A4_keih%C3%A4s)  
[http://www.ortodoksi.net/index.php/K%C3%A4sitt%C3%A4tehty\\_Kristuksen\\_ikoni](http://www.ortodoksi.net/index.php/K%C3%A4sitt%C3%A4tehty_Kristuksen_ikoni)  
[http://www.ortodoksi.net/tietopankki/luostarit/solovetskin\\_luostari/solovetskin\\_luostari](http://www.ortodoksi.net/tietopankki/luostarit/solovetskin_luostari/solovetskin_luostari)

Podosinovskin kotiseutumuseon kokoelmissa oleva ristiriipus. Luettu 15.4.2010.

[www.museum.ru/C2682](http://www.museum.ru/C2682)

[www.podosinovets.ru/life\\_of\\_the\\_region/muzey/5101-sholgskij-napersnyj-krest-dvustoronnij](http://www.podosinovets.ru/life_of_the_region/muzey/5101-sholgskij-napersnyj-krest-dvustoronnij)

Serpukhovin kaivauksilta löytynyt risti. Luettu 18.4.2010.

[serpuhov.ru/tourist/info/raskopki\\_na\\_sobornoj\\_gore](http://serpuhov.ru/tourist/info/raskopki_na_sobornoj_gore)

### *Suulliset tiedonannot*

FM Jyrki Lammi, maaliskuu 2010.

Lehtori Pentti Koivunen, Oulun yliopisto, 31.3.2010.

Yli-intendentti Risto Virtanen ja intendentti Pekka Halonen, Oulun yliopisto, Kasvimuseo, 9.3.2010.

Lebedev Ilya, [www.icon-art.info](http://www.icon-art.info) -websivujen ylläpitäjä, 8.9.2010.

Amanuenssi Terttu Lempiäinen, Turun yliopisto, matemaattis-luonnontieteellinen tiedekunta/biologian laitos, kasvimuseo, 2.9.2010.