

Eräitä Tenon ja Inarijoen kesäpaikkoja

Tuon tuostakin vaeltaja tapaa Inari- ja Tenojoen varsilla muinaisten kesäpaikkojen jäännöksiä. Osa näistä paikoista on nykyään pelkästään joutomaana ja osa taas otettu pysyväiseen asumistarkoitukseen. Vain harva niistä on enää edes jollakin tavoin entiseen kesäpaikkaan liittyvässä käytössä.

Tällaiset kesäkentät ovat siis vain muistoja entisestä jokavuotisesta elämänjärjestyksestä. Niin kuin tämän päivän kaupunkilaiset hakeutuvat kesän helteisimmiksi kuukausiksi maaseudulle mökkeihinsä tai suorastaan täysihoitoloihin nauttiakseen laveasta oleskelusta, saadaksean soudella järvillä tai voidakseen kalastella jokivarsilla, samoin muuttivat lappalaiset ennen kesäisin säännöllisesti perhekuntineen kesäsijoille suvisiin askareihinsa. Toiset heistä jutivat vain muuttaman kilometrin verran talvipaikastaan kesäpaikkaansa, toiset jopa peninkulmankin matkan. Lappalaisten vaikuttimet tällaisiin muuttoihin olivat monenlaiset, kuten lehmien ja lampaiden laiduntaminen rehevillä luonnonniityillä sekä kalojen pyyntö tuottoisilla vesillä jne. Samaan aikaan kun on asuttu kesäsijoilla, on talvipaikoissa toimitettu heinien kokoaminen haasioihin ja suoviin sekä kerätty polttopuut vastaisen talven varalle. Yleensä olikin talvipaikat valittu siten, että niissä oli ennen kaikkea saatavissa riittävästi jäkälää ja polttopuita.

Koska kesäkentillä oltiin vain lyhyt aika, eläminen saattoi niissä olla huomattavasti vaatimattomampaa ja väljempää kuin ahtaissa talvikodeissa. Kaikki rakenteet olivat kevyttekoisia, usein vain yksinkertaisia katoksia, puuria tai turvemajoja ja -navettoja yms. Talvirakennukset olivat sen sijaan hirsistä huolellisesti salvettuja huoneita ja tupia. Sitä paitsi oli talvipaikassa rakennusten, katoksien yms. ryhmittely hieman toisenlainen kuin väljillä kesäkentillä. Viimeksi mainitussa paikassa oli mahdollisuus niiden avaraan asetteluun, kun

taas ensiksi mainitussa tapauksessa oli rakennukset ynnä muut laitteet pakko sijoittaa ahtaaseen piiriin siten, että ne olisivat mukavasti päivän mittaan tavoitettavissa. Yleensä ei talvipaikoissa myöskään ollut aitoja tai muunlaisia esteitä, kuten oli kesäkentillä karjan laiduntamisen vuoksi oltava.

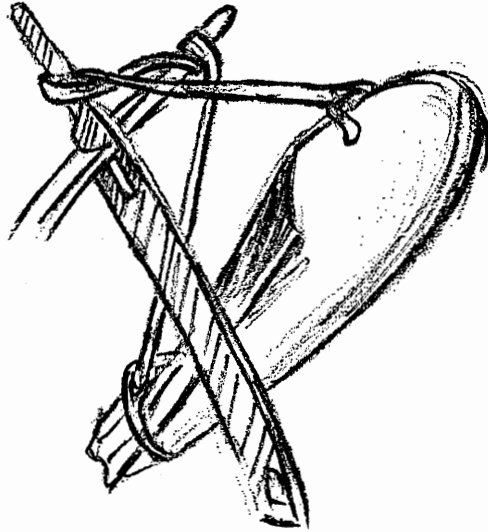
Mutta tuli aika, jolloin kesäpaikoista alettiin hiljakseen toinen toisensa jälkeen luopua monestakin syystä. Tieyhteydet paranivat, kulkuneuvot lisääntyivät, viljelystavat ajanmukaistuivat eli totuttiin elämään talollisina samaan tapaan kuin muukin Suomi vuodesta toiseen samalla kotipaikalla jutamatta enää kesä- ja talvipaikkojen väliä. Ratkaisevimpana syyksinä tällaiseen kehityssuuntaan ovat olleet viime sotien aikaiset evakkovuodet, jolloin opittiin uusia työtapoja, tutustuttiin uusiin työmenetelmiin ja ajanmukaisiin maatyökaluihin, jopa traktoreihinkin. Kamiljoen isäntä Inarijoelta kertoi (v. 1960) hyvin osuvasti, että ”Sota muutti ja uudisti kaiken elämänjärjestyksen. Hevoset tulivat vetäjiksi, fältti otettiin käytäntöön ja niittymaita muokattiin. Heinää ruvettiin saamaan kotitalon lähetyvillä olevista pelloista, kun ennen sotaa vielä se niitettiin tunturista ja aapasoilta. Nyt kasvaa pelloilla jo timotei pitkäksi hyväksi heinäksi. Kauraakin viljellään, vihantakauraa eläimille.”

Voimme todeta, että suurin piirtein 20—30 vuotta sitten alkoivat Taka-Lapin kesäpaikat jäädä unohtuiksi ja niiden rappeutuminen alkoi. Nämä muinaiset kentät voimme tänä päivänä eritellä seuraavasti:

- Käytännöstä pois jääneet kesäpaikat, jotka ovat nykyään etupäässä vain joutomaina.
- Kesäkentät, jotka ovat parhaillaan muussa pysyvässä käytössä, lähinnä vakituisina asuinsijoina.
- Sellaiset käytöstä pois jääneet kesäpaikat, jotka saattavat olla vieläkin jollain tavoin kesänajan käytännössä.

Muutto kesäpaikalle

Vaikka seuraavissa kesäpaikkoja selostavissa esityksissä palataan varsinaisiin muuttoaikoihin, lienee paikallaan tässä jo mainita muutamia yhteisiä piirteitä. Siirtymiseen kesäkentille ryhdyttiin jo kesäkuun alkupuolella kuitenkin myöhäisintään juhannuksen alusviikolla.



Kuva 1. Komsion ripustamistapa taakkahärän spakkojen varaan.

Viivytettiin kesäpaikalla kuukauden päivät, joskus kauemminkin. Tavallisesti alkoi paluu talvikoteihin heinä—elokuun vaihteessa.

Kun lähdettiin kesän viettoon ja kesäisiin tehtäviin, se oli suuri tapaus, melkeinpä juhlaa kaikki jutaminen. Sinne siirryttiin heti kun maa oli jo suurin piirtein paljas lumesta ja jäästä ja nurmi- niityt alkoivat viheriöidä. Kesäkentillä tarvittiin monenlaista tavaraa ja välinettä sekä vaatetta, oltiinhan perhekunnittain liikkeellä. Käte- vintä oli viedä perille kaikki mukaan otettava omaisuus kevyesti kuormatuissa ahkioissa ja 'takkaporojen' selissä. Tällainen lumetto- man ajan jutamisjoukko saattoi käsittää jopa kolme raitoa, veiväthän myös kotatarpeet, kuten ruoteet, kotakorvat ja luoteet, melkoisen tilan kuljetuksessa. Yleensä kuormattiin eväät ja muut elintarvik- keet taakkahärkien spakkojen varaan, joskus pantiin komsiokin lap- sineen spakoista riippumaan.

Mutta eivät kaikki muuttaneet kesäkentille näin jutaen. Jos oli vesitie, soudettiin tavaroiden kanssa kotipaikasta kesäpaikkaan. Usein myös ketteräjalkaiset nuoret, vieläpä 4-vuotiaat pienet lapset, käve- livät perille jokivartta myöten tai järven rantaa seuraten. Maitse johdatettiin perille myös karjapuoli.

Kun sitten aikanaan oltiin kaikin joukoin kesäpaikassa mieli

iloisena, oli siellä perhekuntaa kuin "Olu deo tuddid" eli ihmisiä yhtä paljon kuin konsanaan vainolaisia sissisotien aikaan, kuten yhä edelleen on tapana sanoa Inarijoella.

Muutamia merkittävimpiä kesäpaikkoja

Jo liki sata vuotta sitten alkoi näkyä ensimmäisiä merkkejä siitä, että kesäpaikat tulisivat aikanaan jäämään unohduksiin. Oli näet varsin hankalaa lehmien kuljettaminen edestaas talvikodin ja kesäpaikan välillä. Ja kun perhe lisääntyi, oli varsin johdonmukaista, että poika otti kesäkentän vakinaiseksi asuinpaikaksi. Näitä kesäpaikkoja on ollut aikoinaan Inari- ja Tenojoen varrella lukuisasti, sekä isoja että pieniä. Mainittakoon tässä yhteydessä vain muutama huomattava kenttä.

Pulmankijärven Aikion perhekunta muutti Niemelästä vesitse saman järven eteläpäässä olevalle vihannalle nurmikentälle kesän ajaksi. Sinne oli kotipaikasta matkaa vajaan peninkulman verran. Siellä ei ole enää jäljellä muuta kuin asumuseriä ja vähäisiä palteita kesäkodeista. Nurmikon laidassa asutaan sen sijaan edelleenkin turvekodassa kautta vuoden, mutta ei enää niin kuin ennen kesäpaikoissa.¹

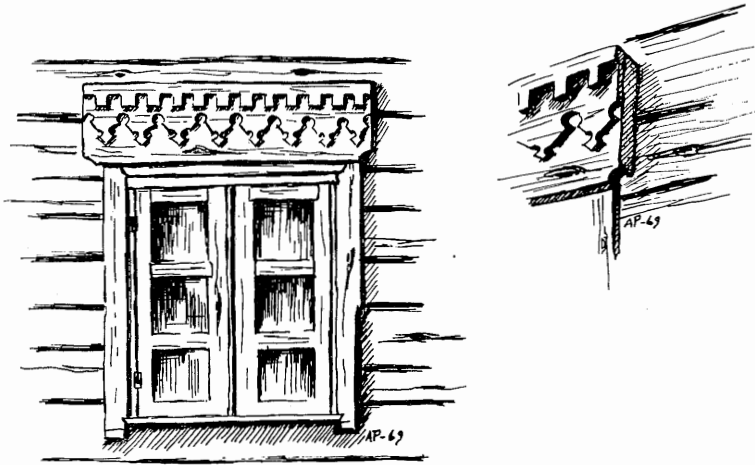
Vetsikon Lukkarin ja Laitin perhekunnat siirtyivät taas Tenoa ylävirran suuntaan Lohiniemen saarille kesäpaikkaansa. Kotisijoilta sinne oli matkaa vain nelisen kilometriä. Inarijoella Niittyvuopion perheet pitivät kesäpaikkanaan Koikkinivaa. Mohkijärvenjargan Laitit olivat Kuolnasuulassa. Entisiä kesäpaikkoja olivat Inarijoella myös Palkassaari ja Kuoppaniva, jne.

Seuraavissa kappaleissa luomme ylimalkaisen silmäyksen pariin kesäpaikkaan, ensiksi Tenojoen Lohiniemen saariin ja sitten Inarijoen Koikkinivaan.

Lohiniemen kesäpaikka Tenojoella

Tämä kesäpaikka sijaitsee kahdella Lohiniemen saarella Utsjoen ja Vetsikkojoen välillä, nelisen kilometriä Vetsikosta Tenojokea ylös-

¹ Turvekodassa asuu (v. 1961) Volmari Itäkivi, ent Johansen.



Kuva 2. Vetsikon Lukkarin vanhantuvan etelän puoleinen ikkuna 1800-luvulta. Saksalaiset jättivät tämän tuvan polttamatta.

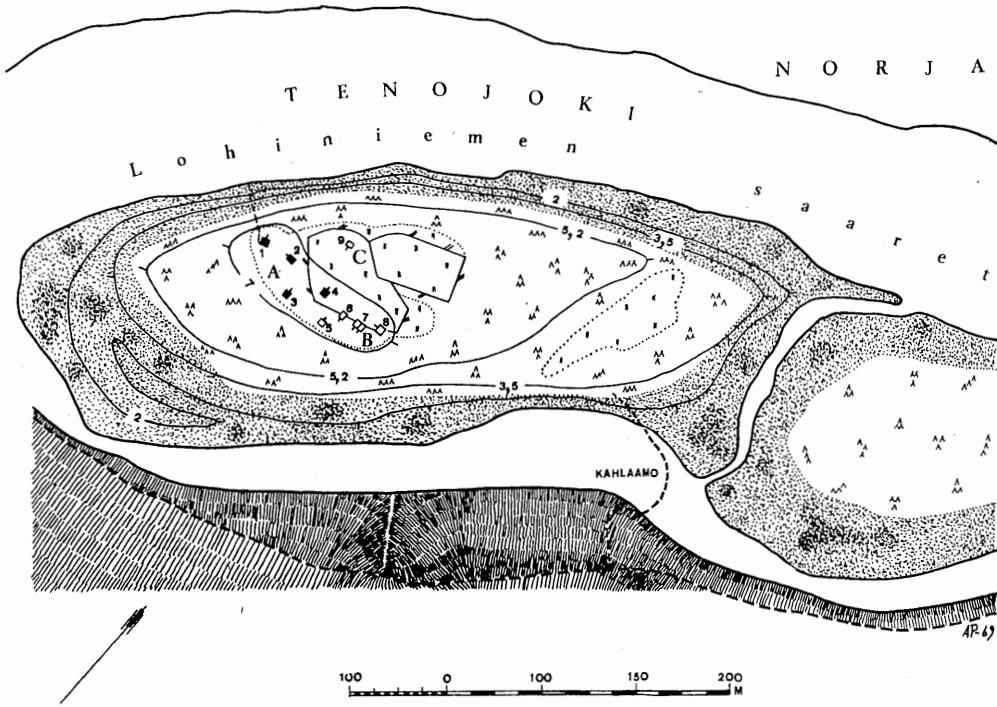
päin. Suuri mahtava väylä vuoltaa tämän paikan pohjoispuolitse niin väkevästi, että vain taitava sauvoja kykenee sitä myöten vaivattomasti liikkumaan ylävirtaan päin. Nykyään harvat enää sauvoivat Tenoa. Enimmäkseen siellä liikutaan voimakkailla perämoottoreilla nopeasti paikasta toiseen.

Teno on Lohiniemen saarien kohdalla hyvin lohirikas väylä. Useita lohimiehiä² siellä käy kesäisin yrittämässä onneaan.

Saaret ovat olleet Vetsikon Lukkarin ja Laitin perhekuntien yhteisenä kesäpaikkana. Siellä yhä kohtalaisessa kunnossa olevat mökit, navetat, ladot, katokset ja puurat yms. omistavat edelleen seuraavat perhekunnat (v. 1961): Aslak Uula Lukkari, Anund Jousep Laiti ja Josef Lukkarin perikunta.

Vetsikkolaiset muuttivat kesäsaarensa heti kun heinä alkoi elättää lehmiiä ja lampaita. Paluumatka suoritettiin sängen myöhään, tavallisesti elokuun lopulla, mutta joskus saattoi olla jo syyskuu pitkälti kulullaan, ennen kuin muutettiin talvikotiin. Harvoin kuitenkin viivästeltiin kesäpaikassa puoliväliin syyskuuta.

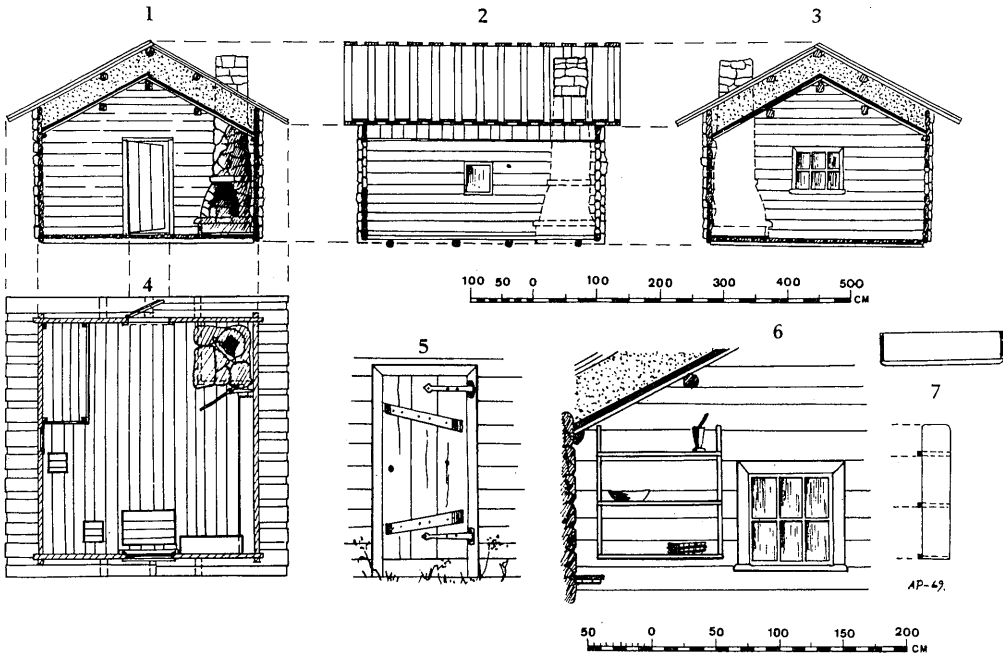
² Lohimiehillä tarkoitetaan tässä muualta tulleita pyytäjiä (kuten lomailijoita sekä kotimaasta että ulkomailta), ei siis paikkakuntalaisia.



Kuva 3. Lohiniemen saaret, joista varsinaisesti läntisemmässä on ollut vetsikkolaisten kesäkenttä. Numeroilla 1—4 on merkitty asuintuvat eli mökit. Muut ovat aittoja, latoja, navettoja ja ennen kaikkea lammaspuuria. Heinäalue on aidattu. Kirjoittajan kartoitustoimitus on vuodelta 1961. Vuoriviivoituksella on kuvattu etelänpuoleinen vaara. Kesäkentän topografia on tehty rekognosointimittauksena siten, että käyräarvot ovat metrimittoja.

”Patopaikat olivat saaren suvannossa ja olivat yhteisiä pyynti-
vesiä kaikille kesäpaikkalaisille. Renkkupatoja käytettiin ja kulku-
tettiin sekä syksyllä että keväällä. Silloin oli vapaus kulkuttaa kun
vain halusi”, kertoo eräs vetsikkolainen. Saatua kala suolattiin kesä-
kentällä heti talven tarpeiksi; joskus myytiin lohta muuallekin. Ka-
lanpyynti oli miesten töitä.

Naisten tehtäviin kuului ensi sijassa lehmien kaitseminen. Lam-
paat saivat kulkea vapaasti saarilla, vaikka rehevimmät nurminiityt
aidattiin ylemmässä saareissa, joka oli varsinainen kesäpaikka. Maitoa
kirnuttiin voiksi ja hapatettiin tynnyreissä piimäksi. Kesällä näet
juotiin etupäässä kirpeätä hapatettua maitoa, joka tyrehdytti kovan
janon. Tehtiin kermamaidosta viiliä laakeapohjaisissa kehoissa; sitä

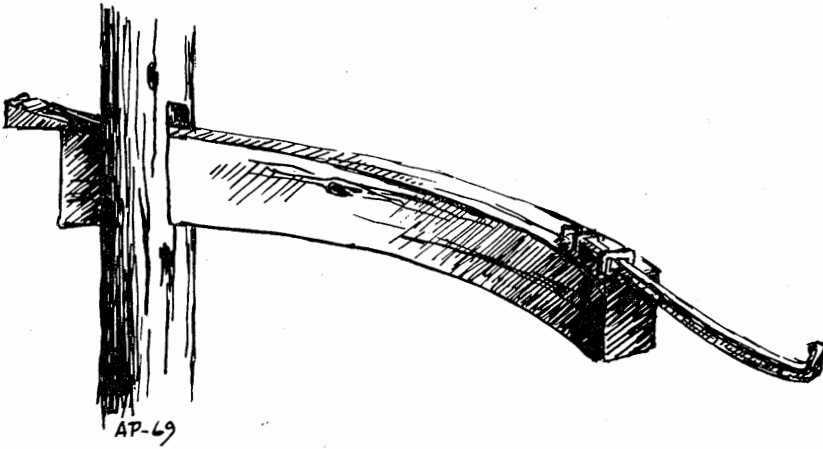


Kuva 4. Luukkarin luhtaniittymökki Lohiniemen kesäpaikalta. Mökki on 1800-luvulta. Selitteet: 1 = mökki etelästä katsoen, 2 = idästä ja 3 = pohjoisesta ja 4 = päältä katsoen, 5 = ovipiirros ja 6 = tuvan peräseinä, jossa vasemmalla kehlohyllystö (=7). Mökki on merkitty karttaan numerolla 3.

varten oli mökin takaseinällä vasemmalla pienehkö kehlohyllystö. Kitkerähkö viilipiimä valmistettiin taas kermattomasta maidosta.

Erityisen haluttua nakerrettavaa ruokaa oli lampaanjuusto. Se oli rasvaisempaa kuin tavallinen sitkeä poronjuusto. Lampaanjuustoa syötiin yleensä vain kesäpaikalla säilyttämättä sitä talven tarpeiksi. Tällainen ravitseva väkevä juusto meni myös hyvin kaupaksi jo kesäkentällä lohimielle.

Yleisin naisten töistä Lohiniemen kesäpaikassa oli rukkityö, so. kehrääminen. Sen ohessa kudottiin puikoilla vanttuuta ja kurottiin kenkiä sekä suollettiin pauvoja ja nauhoja. Ruoka keitettiin ulkopiisissä, ns. lapinpiisissä. Laakean kiven päällä leivottiin kakkuja, ns. lapinkakkuja, veteen vaivatusta ruistaikinasta. Tällainen kakku oli syötävä heti kuumana, sillä sitä ei voitu säilyttää kauankaan hyvänä. Palan painikkeena olivat voi ja tuoresuolattu lohi. Lohiniemen ken-



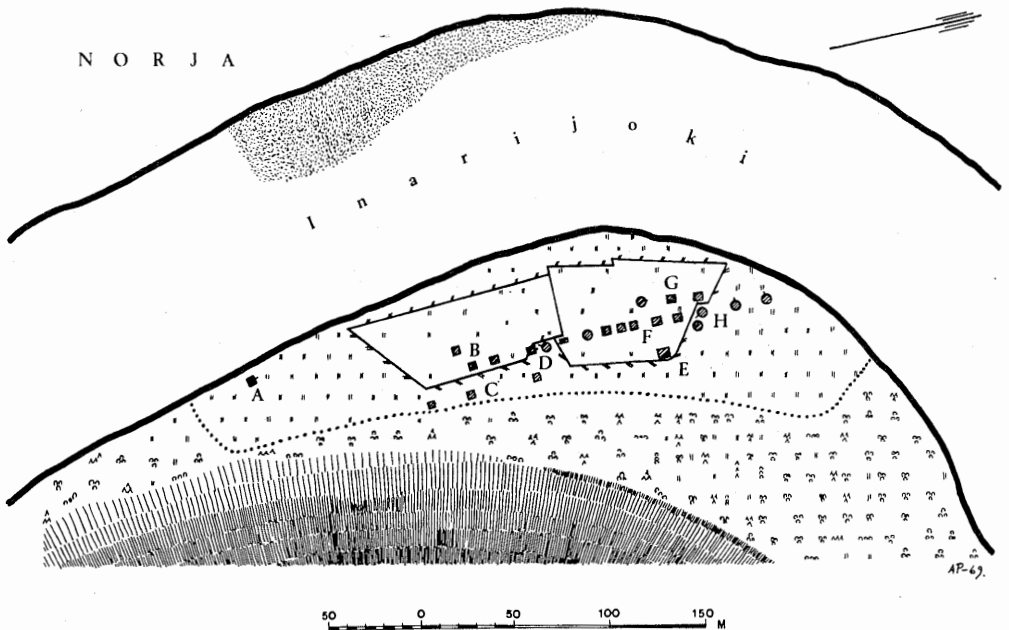
Kuva 5. Vinleka (= raakku) Lukkarin mökistä.

tällä syötiin kakku aina lohen kanssa, mutta esimerkiksi Pulmankijärven kesäpaikassa käytettiin lohen asemesta vain suolasiikaa. Vetsikkolaiset sanovat yhä vielä, että "Jossa lohta saadaan, siellä ei siikaa pyydetä". Mutta pula-aikana vuonna 1919 oli Lohiniemen kesäpaikallakin tyydyttävä jäkäläleipään, jonka korvikkeena saattoi olla joskus Ruijan puolelta tuotu kapakala, muun muassa kuivattu tammukka.

Sunnuntait nukuttiin, ellei käyty hillastamassa joukolla, niin miehet kuin naiset sekä lapsetkin. Kaikki poimitut marjat säilöttiin omiksi talven tarpeiksi, vaikka osa niistä syötiin jo itse paikalla. Joskus nuoret, ketteräjalkaisimmat, kävivät sunnuntaisin kirkolla 'huvittelemassa', sikäli kuin hupitilaisuuksia oli sielläkään olemassa.

Sielunravinnon puoli jäi Lohiniemessä hoitamatta kuten yleensä muissakin kesäpaikoissa. Talvikodissa pappi kyllä kävi pitämässä säännöllisesti hartaustilaisuuksia ja seuroja, mutta jostakin syystä jäivät kesäpaikat ilman tätä palvelusta.

Lohiniemen kesäpaikkaa ei ole tykkänään hylätty käytöstä. Vielä vuonna 1961 pidettiin siellä (ylävirran puoleisessa saassa) kymmeniä lampaita koko kesän ajan. Niitä varten oli siellä kunnostetut puurat ja katokset, joiden suojaan saattoivat elukat vetäytyä tarpeen vaatiessa. Ihmisiä ei siellä kuitenkaan ollut kuten ennen muinoin kesää viettämässä.



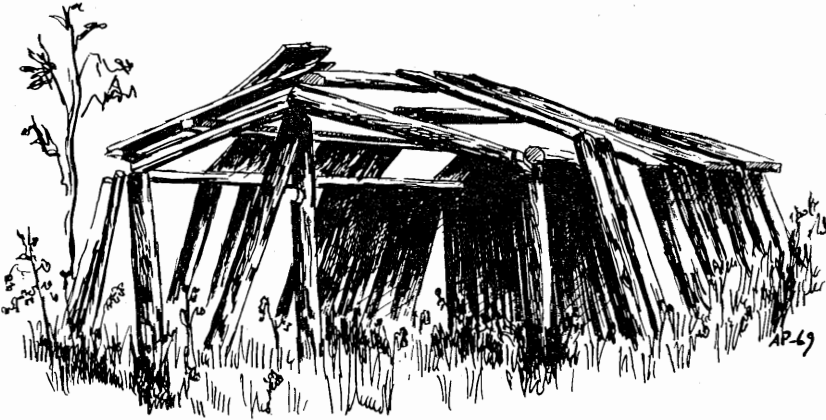
Kuva 6. Koikkiniivan kesäpaikka Inarijoella. Ainoastaan kirjaimella *A* merkitty turvenavetta on enää jotenkuten pystyssä. Alla mainituissa paikoissa on ennen ollut seuraavanlaiset rakennelmat: *B* = kaksi hirsitupaa, *C* = turvenavettoja, *D* = turvenavettoja ja kesäkotia, *E* = Nüles Niittyvuopion 2-huoneinen tupa, *F* = turvenavettoja ja aittoja, *G* = turvenavettoja ja lammaspuuria, *H* = kesäkotia ja turvekotia. Kirjoittajan kartoitustoimitus vuodelta 1960.

Koikkiniivan kesäpaikka Inarijoella

Koikkiniivaan, joka sijaitsee noin kuuden kilometrin päässä Kari-gasniemestä ylävirran suuntaan Inarijoen varressa, muutettiin kesäkuun alkupäivinä. Siellä viivytettiin kuusi, seitsemän, joskus jopa kahdeksan viikkoa. Paluuajan määräsivät lehmät, sillä kun nämä alkoivat osoittaa selviä merkkejä kyllästymisestä kesäkentän nurmilaitumiin, alkoivat ihmisetkin toden teolla suunnitella siirtymistä talvikoteihin.

Perheet asuivat Koikkiniivan kentällä yleensä tuvissa. Saattoi olla myös sellaisia pinttyneitä miehiä, joiden oli vaikea mukautua salvetujen hirsitupien ahtauteen ja jotka asuivat sitten mieluummin kesäkodeissaan.

Koikkiniivassa viettivät kesää alkuaikoina niittyvuopiolaiset Hansi,



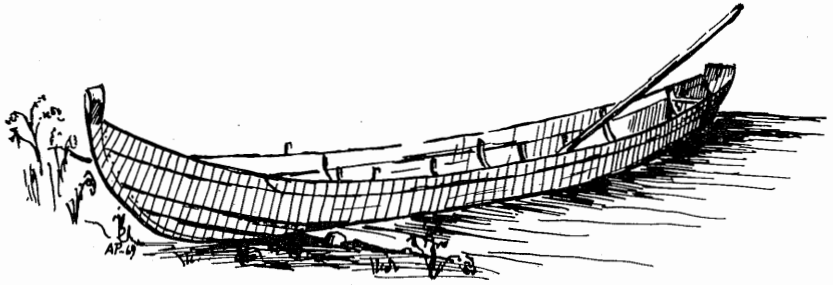
Kuva 7. Luhistuneen turvenavetan jäännökset Koikkinivan kesäpaikalta (kartassa merkitty kirjaimella A).

Maarit ja Kristiina Niittyvuopio. Sittenmin kun karigasniemeläinen Olli Niilonpoika Niittyvuopio oli ostanut kolmenneljäosan osuuden tähän kesäpaikkaan Maaritilta ja Kristiinalta, Koikkinivan kentän omistivat sen käytön päättymiseen saakka seuraavat perhekunnat tupineen, kotineen, puurineen ja karjoineen: Uula Niittyvuopio, jolla 1 tupa (= 1 huone), 6 lehmää ja 20 lammasta; Hansi Niittyvuopio, jolla 1 tupa (= 1 huone), 2 lehmää ja useita lampaita; Niiles Niittyvuopio, jolla 1 tupa (= 2 huonetta), 7 lehmää, 1 sonni, 1 hieho ja useita lampaita.

Koikkiniva on ollut ihanteellisimpia kesäpaikkoja Inarijoella. Luhtaniityt olivat pintavat ja jokimutka kentän kupeessa sopivasti suvantoineen tuottamassa runsaasti vedenviljaa pyytäjille. Kun Nuorgamissa lohi alkoi nousta Ruijan puolelta Suomen puolen Tenoon, se oli jo parin viikon kuluttua Koikkinivan kohdalla pyrkimässä Kuoppanivan kesäpaikkaan.

Kenttä oli tuulilta suojassa. Melkein joka puolelta sitä suojasivat korkeat vaarat. Joen takana Norjan puolella oleva vaara esti Alation kylmän laskeutumasta kesäpaikkaan.

Heinäalue aidattiin tarkoin kahteen lohkoon, joiden aituuksien keskelle koottiin heinää korjuun aikana, joka sattui koiraviikkojen eli koirapäiväviikkojen ajaksi, kahteen isoon lavasuojaan. Nämä koiraviikot olivat kesän helteisimpiä päiviä. Ne alkoivat suurin piirtein



Kuva 8. Inarijoen jokivene. Pituus 770 cm, leveys 78 cm.

heinäkuun 10:nnen paikkeilla ja jatkuivat aina Jaakon päivään saakka. Kaikkialla muualla paitsi äsken mainituissa aituuksissa saivat lehmät, sonnit ja lampaat kulkea ja etsiä ravintoansa, mistä suinkin löysivät.

Koikkiniiva oli myös hyvä kalapaikka. Siellä vedettiin nuottaa ja saatiin lohta, joka suolattiin talven varalle. Kesäpaikkalaisilla oli kaksi nuottaa, joista toisen omisti yksinään Niiles Niittyvuopio ja toisen taas muut perhekunnat yhteisesti. Lohta saatiin aina kun vain sitä jaksoi pyytää kentän alaisesta suvannosta, mutta sittemmin sen tulo alkoi jostakin syystä heiketä, ehkä sen vuoksi, että pyytäjiä alkoi vuosi vuodelta ilmaantua yhä enemmän Tenon juoksulle.

Kaikki edellä mainittu nuotan veto ja muut siihen liittyvät toimitukset olivat miesten työtä. Mutta naisilla oli kesäpaikalla omat työnsä. Ahkeria täytyi olla kesälläkin, etenkin kun oli ajateltava tulevaa talvea. Vaikka oli valoa ja lämpöä, ilmaa ja vapautta Koikkiniivassa pitkän ankaran talven ja kaamoksen jälkeen, oli neulottava vaatteita, suollettava pauloja ja nauhoja sekä kurottava kenkiä kesälläkin. Kenkien valmistaminenhan kuului varsinaisesti vasta syksyn ja talven ajan tehtäviin, mutta lappalaiset eivät halua olla paljain jaloin kesälläkään, joten kenkien kulutus on aina suuri.

Joskus oli mukana käsinkierrettävä ompelukone, joka oli hyvin kätevä ja kevyt ottaa mukaan kesäkentälle. Kenkäheinien leikkaaminen ja pehmittäminen myös kuului naisten ja lasten töihin. Oli tehtävä puolen metrin läpimittaisia kenkäheinävieroja talveksi.

Mutta tuli aika kesällä joskus pitkäksi, ilman sielunravintoa kun jouduttiin olemaan viikosta toiseen Koikkiniivassa. Karigasniemen ja Niittyvuopion kodeissa kävi talvisaikaan Ruijan puolelta pappi

pitämässä seuroja kolme neljä kertaa vuodessa. Mutta kesäisin ei ehtinyt kukaan pappi, ei Suomen eikä Norjankaan puolelta poikkeamaan Koikkiniivassa, hankalan taipaleen takana kun kesäpaikka oli. Esimerkiksi Utsjoen kirkolta oli kirkkoherran joko sauvottava Tenoa ylös Inarijokeen ja sitten sitä myöten kesäpaikalle tai marssittava Petsikon ylitse Kaamaseen ja sieltä mutkitse sitten Karigasniemenkautta Koikkiniivaan.

Kun tuli elokuun alku, noudatettiin lehmien antamia paluumerkkejä ja muutettiin talvikotiin. Muutaman viikon kuluttua alkoi sitten uusi porovuosikierros kaikkine siihen kuuluvine omine huolineen ja vaivoineen. Kesä oli vietetty ja edessä oli taas ankara talvi.

Lähdeaineisto

- Kirjoittajan kenttäretket Utsjoelle, Inariin ja Ruijaan mm. vuosina 1924, 1956, 1958, 1960, 1961 ja 1964
- Erkki Asp, Lappalaiset ja lappalaisuus, 1965
- T. I. Itkonen, Suomen lappalaiset I—II, 1948
- Samuli Paulaharju, Taka-Lappia, 1927
- Entisten kesäpaikkojen kävijäin kertomukset
(Pohjois-Pohjanmaan museossa Oulussa on kokoelma kirjoittajan ottamia mustavalko-valokuvia [6×6 ja 6×9] kesäpaikoista sekä diasarja ynnä 16 mm:n värielokuva mm. Koikkiniivan kesäpaikasta.)

AHTI PAULAHARJU: *Über einige sommerwohnplätze in Teno und Inarijoki*

Das Material für vorliegende Untersuchung wurde hauptsächlich in den Jahren 1960—61 gesammelt, als der Verfasser im Auftrag des Finnischen Museumsvereins sommers in Hinterlappland weilte und sich um die Klarlegung der alten Siedlungsgeschichte am Inari- und Teno-Fluß bemühte. Die erforderlichen Vermessungen wurden an Ort und Stelle unternommen in den Maßstäben 1:20000 und 1:1000. Der Untersuchung zugrunde liegen zum Teil auch die während den Lappland- und Ruija-Fahrten 1924, 1956, 1958 und 1964 gemachten Aufzeichnungen.

Ihrem Lebensrhythmus gemäss besaßen die Lappen in früheren Zeiten den Jahreszeiten angepasste Wohnplätze, wo sie jeweils nur einige Wochen zubrachten. Die Zeitspanne vom Herbst bis zum darauffolgenden Sommer verbrachte man hauptsächlich am Winterplatz und den Sommer am Sommerwohnplatz. Som-

merweiden gab es früher eine grosse Anzahl am Inari- und Teno-Ufer, z.B. in Pulmankijärvi, auf den Lohiniemi-Inseln, in Koikkiniva, Kuolnasauala, Kuoppa-niva, Palkassaari. In vorliegender Untersuchung befasst sich der Verfasser mit zwei Sommerweiden: Lohiniemi und Koikkiniva.

Schon in den Jahrzehnten vor dem zweiten Weltkrieg kamen die Sommerwohnplätze nach und nach ausser Gebrauch, weil oftmals einer der Söhne nach seiner Heirat den Sommerwohnplatz bezog und dessen ursprüngliche Funktion dadurch ausfiel. Während des Krieges wurde die Bevölkerung evakuiert und lebte lange Zeit fern der Heimat; sie wurde vertraut mit zeitgemässen Landwirtschaftsgeräten und neuen Arbeitsmethoden, die es ermöglichten, sämtliche Arbeiten vom Winterhaus aus zu verrichten. In den 50er Jahren ging die Zeit der Sommerweiden praktisch zuende.

Die Sommerwohnplätze lagen in der Nähe der Winterhäuser, in einer Entfernung von nur einigen Kilometern an einem Ort, wo es reichlich Fische gab, das Vieh gute Weiden fand und die Familien mit ihren Torfhütten, Speichern, Schafgattern und übrigen Verschlügen sich bequem niederlassen konnten.

Während der Zeit, die man auf der Sommerweide verbrachte, wurde auch am Winterwohnplatz zusammengebracht gearbeitet: das Heu wurde eingebracht und das Brennholz für den Winter. Am Sommerwohnplatz oblag den Männern der Fischfang, die Frauen hüteten das Vieh, beschäftigten sich mit Spinnen, Stricken und Bänderwirken, reparierten Schuhe u.s.w.