

# TALVISODAN SOTATOIMET POHJOIS-SUOMESSA, OPERAATIO- ALUE JA TAISTELUSUUNNI- TELMAT

**Yleisesikuntaeverstilutnantti J K U s v a**

Pohjois-Suomessa käydyistä talvisodan sotatoimista on puuttunut yhtenäinen, objektiivinen tutkimus, joka olisi seikkaperäisesti selvittänyt näiden viime vaiheessa menestyksellisesti päättyneiden taistelujen monitahoiset syy-yhteydet, yksityiskohtaisen kulun, epäonnistumisten mahdolliset sotilaalliset seuraukset sekä sallinut operaatiotaitoa ja taktiikkaa palvelevien johtopäätösten tekemisen. Kun on kyse eräästä sotahistoriamme merkittävimmästä vaiheesta, jonka menestyksellinen toteutus mahdollisti ensi vaiheessa valtakunnan päävoimien sivustan ja selustan suojaamisen ja toisessa vaiheessa lähes täydellisen joukkojen keskittämisen sotatoimien painopistealueelle, ei näin olisi saanut olla. Kun toisaalta talvisodan virallisen historian valmistelut olivat johtamassa myönteiseen lopputulokseen, tarjosin muutamia vuosia siten apuani tällaisen tutkimuksen suorittamiseksi. Tutkimustyö on nyttemmin valmistunut. Tuloksien julkaisu tapahtuu kolmessa osassa. Kaksiosaiseksi suunnitellun kirjoitussarjan jälempänä seuraavassa ensimmäisessä osassa tarkastellaan talvisotaa edeltänyttä operatiivista ja taktista suunnittelua Pohjois-Suomessa. Myöhemmin julkaistavassa toisessa osassa analysoidaan taistelukokemuksia. Taistelutapahtumien kuvaus puolestaan sisältyy julkaisuvaiheessa olevaan "Suomen talvisota 1939—1940" -teokseen.

Pohjois-Suomella tarkoitetaan tässä yhteydessä Ilomantsin pitäjän pohjoiselta rajalta Jäämereen ulottunutta operaatioaluetta. Tämä vastaa toisaalta neuvostoliittolaisten 9. Armeijan (9. A) ja 14. Armeijan (14. A) ja toisaalta suomalaisen Pohjois-Suomen Ryhmän (P-SR) vastuualuetta, josta 13. 12. 1939 Lapin Ryhmä (LR) irrotettiin suoraan Päämajan alaiseksi yhtymäksi.<sup>1)</sup> Ne muodostavat johtamistoinnallisesti yksiselitteisen kokonaisuuden. Maantieteellinen määrittely on alueellisesti huomattavasti suppeampi.

Tutkimus perustuu ensisijassa yhtymien, joukko-osastojen ja perusyksiköiden arkistoiimiin asiakirjoihin, sotapäiväkirjoihin ja taistelukertomuksiin, joita keskenään vertailemalla on pyritty muodostamaan tyhjentävä kuvaus operaatioiden eri vaiheista. Tietoja on sitten tarkennettu haastattelemalla mukana olleita komentajia ja päälliköitä. Ankeista oloista ja rasituksesta johtuen ovat asiakirjat kuitenkin monelta osin puutteellisia ja tasoltaan varsin erilaatuisia sekä muistitiedot pitkistä aikaväleistä johtuen vähemmän tarkkoja. Tältä osin lähteiden laatu ei ole voinut olla vaikuttamatta työn tuloksiin.

Lähdemerkintöjen määrän rajoittamiseksi on tässä tutkimuksessa sotapäiväkirjoihin ja taistelukertomuksiin viitattu vain silloin, kun on kyse muusta kuin asianomaisesta joukosta itsestään. Muilta osin merkinnät on kirjattu täydellisinä.

## I POHJOIS-SUOMI OPERAATIOALUEENA

### A. ALUEEN SOTILASPOLIITTINEN MERKITYS

Vienan Karjala ja Kuolan niemimaa Pohjois-Suomen vastaisina alueina olivat aluksi Neuvostoliitolle sotilaspoliittisesti vähemmän merkittäviä. Muurmannin rata oli 1920-luvulla heikkokuntainen ja tiestö Suomen rajan molemmin puolin harva ja laadultaan vain kevyelle liikenteelle sopiva. Vähitellen merkitys kasvoi. Murmanskin ympäri vuoden avoimen sataman arvo ulkomaanliikenteen kannalta lisääntyi Tanskan ja Turkin salmien ollessa sotatapauksessa helposti suljettavissa. Kuolasta löydettiin runsaasti kallisarvoisia mineraaleja. Rautatien suorituskykyä tehostettiin. Teitä rakennettiin. Alueen suojaaminen oli talvisodan alkuun mennessä saanut aivan uuden korostuksen.

Vastaava kehitys on havaittavissa suomalaisessa ajattelussa valtakunnan pohjoisimmista osista. Vähitellen Liinahamarin sataman ja Petsamon Kolosjoen nikkelikaivoksen ansiosta Lapin merkitys olennai-

1) PM:n sanoma n:o 753/Op 1 sal/11. 12. 1939 klo 21.10.

sesti lisääntyi. Maayhteyden säilyminen kriisitilanteessa Ruotsiin koston Oulujärven molemminpuolisen alueen tärkeyttä. Samansuuntaisesti vaikuttivat Vienan Karjalassa neuvostoliittolaisten sotilaalliset toimenpiteet. Silti ei Pohjois-Suomen menetys välttämättä olisi ratkaisevasti vaikuttanut valtakunnan puolustuskykyyn. Olisi kuitenkin syntynyt vakava uhka itärajan eteläosassa ja Karjalan kannaksella taistelevien joukkojen sivustaan ja selustaan. Menetyksen taistelumoraalinen merkitys olisi kenties ollut myös suuri. Kehityksestä ei kuitenkaan tehty riittäviä johtopäätöksiä kuten tapahtumat myöhemmin osoittivat.

## B. SOTILASMAANTIEELLISET TEKIJÄT<sup>1)</sup>

Pohjois-Suomi muodosti vuosina 1939—1940 maastollisesti maamme karuimman ja harvaanasutuimman osan. Se on sitä vieläkin, vaikka luonteeltaan eräiltä osin huomattavastikin muuttuneena. Karjalan vaaravyöhykkeen laajat korpimaastot ulottuvat pitkin Neuvostoliiton—Suomen rajaa Pieliseltä Kuusamon ylängölle saakka. Tämän pohjoispuolella maasto muuttuu vähitellen Lapin tunturialueeksi tyypillisine karuine erikoispiirteineen. Pielisjärven—Oulujärven itäpuolisille alueille oli luonteenomaista vaarojen väliset suuret suoalueet,<sup>2)</sup> jotka kesällä rajoittivat, mutta talvella helpottivat liikkumista tienestön ulkopuolella. Sallan suunnalla maasto on edelleenkin vaikeakulkuista tunturien välisten kurujen kivikkoisuuden ja soiden takia. Talvisodan aikaan metsät<sup>3)</sup> peittivät maaston kaikkialla kylien välitömmässä läheisyydessä olleita pienviljelmiä lukuunottamatta. Petsamon alueella Salmijärvestä Jäämereen poikkiesi maasto avonaisuutensa vuoksi eteläisimmistä Pohjois-Suomen seuduista. Viimeksimainittua lukuunottamatta maasto kieltämättä suosi maastokelpoisia suomalaisia verrattuna runsaasti moottoroituihin neuvostoyksiköihin. Talvella eivät sen sijaan edes Pielisjärven, Oulujärven, Kemijärven sekä Oulanka-joen, Tuntsajoen, Tenniöjoen ja Kemijoen kaltaiset vesistöt muodosta- neet koskipaikkoja lukuunottamatta estettä tulivoimaltaan vastustajaansa tehokkaammin varustetulle joukolle.

Rajaseudun tiestö Suomen puolella oli rajan läheisyydestä ja harvasta asutuksesta johtuen 1930-luvun lopulla vähäinen nykyiseen verrattuna. Rajasta 10—40 kilometrin päässä kulki Lieksan—Kuhmon—Suomussalmen—Kuusamon maantie, joka pohjoisessa yhtyi Ke-

1) Savisalo: Pohjois-Suomen... s 6—39.

2) Laajat soiden kuivatustyöt ovat muuttaneet olennaisesti maaston luonnetta vuoteen 1975 mennessä varsinkin Kalnuussa.

3) Hakkuut ja uudisasutus ovat muuttaneet melkoisesti tilanteen vuodesta 1939 vuoteen 1975.

mijärven—Sallan—Alakurtin tiehen Märkäjärvellä ja Joutsijärvellä. Tältä tieltä oli rakennettu pikkuteitä rajan tuntumaan useitakin. Sen yli ne ulottuivat polkuina vain Kuusamon, Suomussalmen, Kuhmon ja Pielisjärven kohdalla. Tärkeimmät solmukohtat, jotka mahdollistivat joukkojen siirrot ja keskitetyn käytön toisaalta etelä—pohjoissuunnassa ja toisaalta länteen Oulun—Kemin suuntiin, olivat Lieksa, Kuhmo, Suomussalmi, Kuusamo, Kemijärvi ja Pelkosenniemi. Petsamoon johti vain yksi tie Ivalosta Nautsin kautta. Kunnoltaan tiestö oli nykyistä huomattavasti heikompi. Sen ei katsottu mahdollistavan raskasta ajoneuvoliikennettä suurten sotatoimien edellyttämässä määrässä.

Pohjois-Suomen rautatieverkosto on harva. Lieksan—Nurmeksen—Kontiomäen—Oulun radalta valmistui juuri ennen talvisotaa rautatie Kontiomäeltä Hyrynsalmelle, jota vasta myöhemmin on jatkettu Taivalkoskelle. Tällä tuli olemaan arvaamaton merkitys Suomussalmen—Raateen kaksoisoperaation aikana. Kemistä Rovaniemen kautta ulottui rautatie 1939 vain Kemijärvelle. Se yhdistettiin Neuvostoliiton rautatieverkostoon Kelloselässä vasta talvisodan jälkeen. Siirrettäessä joukkoja Joutsijärvelle ja Pelkosenniemelle oli rata ratkaisevan arvokas.

Harvaanasuttua ja karua oli myös Vienan Karjala ja Muurmannin rannikon lähinnä Suomea oleva osa. Maastollisesti ne olivat vastaavalla tasalla olevan Pohjois-Suomen kaltaisia. Rajaseudun kylistä oli 1920-luvulla yhdistetty maanteillä Muurmannin radalle Kiesinki, Uhtua, Kiimasjärvi, Repola ja Lentiera. Näitä yhdistävä oli vain Porajärveltä Repolan kautta Kiimasjärvelle johtava tie. Pohjoisempaa ei yhdysteitä ollut. Suomen puolella oleviin teihin mainitut tiet yhtyivät polkuina Kuusamon itäpuolella lähellä Kiimasvaaraa, Kuhmon koillispuolella Miinoassa ja kaakkoispuolella Kuusijärvellä sekä Lieksan koillispuolella Kivivaarassa ja itäpuolella lähellä Lentiera. Vain Muurmannin radalle suuntautuneet tiet olivat autoliikennettä kestäviä. Rajan tiet olivat kärryurien luokkaa. Seuraavan vuosikymmenen aikana tiestöä kehitettiin jossain määrin. Raskasta liikennettä kestäviksi suunniteltiin kunnostaa Parantovan—Rukajärven—Repolan, Vienan Kemin—Uhtuan ja Louhen—Kiestingin tiet. Kantalahdesta kohti Sallaa alettiin rakentaa täysin uutta tietä. Rajakylien välisiä tieyhteyksiä pyrittiin kohentamaan.

Rakentaminen oli kuitenkin hidasta. Kiestingistä Sohjanan kautta Uhtualle ja Uhtualta Vuoniseen, Vuonisesta lähelle Juntusrantaa Kursmaan sekä toisaalta Vuonisesta Vuokkiniemen kautta Latvajärvelle ja Raateeseen tie oli vain kärryuraa pitkospuineen. Yhtään parempi ei ollut Vuokkiniemen—Kostamuksen—Kontokin ja Sohjanasta Kiimasvaaraan kohti Kuusamoa johtava tie. Vähän parempia

olivat Miinoan—Luvajärven—Kiimasjärven, Repolan—Tuulivaaran—Kivivaaran ja Repolan—Lentieran—Inarin tiet.<sup>4)</sup> Sen sijaan Repolasta Kolvasjärven kautta kohti Kuusivaaraa Kuhmossa oli autotie valmis lähelle Suomen rajaa.<sup>5)</sup> Kantalahdesta Sakojärven kautta kohti Sallan Alakurttia rakenteilla ollut tie oli marraskuulla 1939 vain autouran<sup>6)</sup> luokkaa. Tien suuntaan oli raivattu 6 m leveä ura. Ojittusta ei ollut kosteillakaan paikoilla. Turvekerros oli irrotettu ja tilalle ajettu soraa tai hiekkaa. Paikka paikoin sen alla oli puulava ja joet oli ylitetty hirsisilloin. Tavanomaisissa oloissa se oli autoilla liikennöitävissä 400—500 m päähän rajasta.<sup>7)</sup> Pohjoisempana ei rajalle suuntautuvia teitä ollut. Tiestö ei kestänyt raskasta liikennettä kuin maaperän ollessa jäässä. Neuvostoliittolaisten oli koko operaatioalueella tietöistä huolimatta tukeuduttava sotatoimissaan kenttäteihin.

Pohjoisimman Neuvostoliiton rautatieverkostoa kehitettiin 1930-luvulla voimakkaasti. Lähinnä ulkomaankauppaa silmälläpitäen saatiin Muurmanneradan kuljetuskyky aikaisempaan verrattuna lähes kaksinkertaiseksi. Tämä tapahtui rakentamalla huomattava osa siitä kaksiraiteiseksi ja lisäämällä sivuutusmahdollisuuksia uusien asemien ja niihin liittyvien ratapihojen muodossa.<sup>8)</sup> Kohti Suomen rajaa oli kaksi haararataa, nimittäin Parantovasta Jeljärvelle ja Louhesta Kiestinkiin.<sup>9)</sup> Kantalahdesta kohti Sallaa rautatien perustustyöt olivat marraskuulla 1939 valmiit vajaan kilometrin päähän Suomen rajasta, mutta kiskotus puuttui. Vaikka kuljetusmahdollisuudet olivatkin näin melkoisesti kohentuneet, jäi silti keskitettäville joukoille matkaa purkausasemilta Suomen vastaiselle rajalle Parantovasta ja Vienan Kemistä yli 200 km sekä Louhesta ja Kantalahdesta noin 100 km. Talven 1939—1940 oloissa ne olivat huomattava ajallinen haittatekijä.

Uusia lentokenttiä rakennettiin ja entisiä korjattiin 1930-luvulla jatkuvasti. Vuosikymmenen lopulla olivat valmiina operaatioalueen selustassa Murmanskin, Kantalahden, Vienan Kemin ja Uhtuan sekä hieman etelämpänä Karhumäen ja Petroskoin lentotukikohdat. Näiltä pystyivät Neuvostoliiton ilmavoimien pommituslaivueet toimimaan koko Pohjois-Suomen aluetta vastaan. Välittömiä tukitehtäviä varten mahdollistivat talviolosuhteet tilapäiskenttien käytön. Näitä oli sota-

4) Kenrm Karhusen haastattelu.

5) KtjavE:n kirj n:o 1875/II/30 sal/28. 11. 1939.

6) LapSpE:n kirj n:o 951/8/39/sal/8. 11. 1939.

7) Maj Väänänen haastattelu, jota ev Karangon haastattelu tukee.

8) Kiskot olivat kaksoisraidetta varten koko radan pituudelta paikan päällä, kiskotus ei kuitenkaan syksyllä 1939 ollut kokonaan valmis; Aarnio: Talvisodan ihme s 10.

9) Aarnio: Talvisodan ihme s 10—14.

toimien aikana kaikissa toimintasuunnissa 30—40 km:n päässä taistelualueelta.

### C. SÄÄOLOT

Talvi 1939—1940 oli sääolojen puolesta koko Suomessa ja sen itäpuolisilla alueilla poikkeuksellisen ankara. Sodankylän ja Kajaanin päivittäisten minimilämpötilojen perusteella kovimmat pakkas-kaudet olivat joulun tienoilla 1939, vuoden vaihteessa 1939—1940, tammikuun lopulla sekä helmikuun 5. päivän tienoilla 1940. Vuosien 1931—1960 keskimääräisiin vuorokausiminimeihin verrattuna joulukuun oli Inarissa 5.5, tammikuun 4.8, helmikuun 3.7 ja maaliskuun 3.9°C tavanomaista kylmempi. Vastaavat luvut olivat Sodankylässä 3.0, 5.9, 5.7 ja 6.9, Rovaniemellä 4.4, 7.9, 6.6 ja 8.6, Kuusamossa 0.5, 5.5, 3.6 ja 6.3, Kajaanissa 1.9, 6.9, 6.7 ja 5.7 sekä Joensuussa 4.0, 7.2, 7.1 ja 4.6. Taistelualueista Petsamo on keskimäärin 1—2°C lämpimämpi kuin Sodankylä. Salla on tätä taas 2—3°C kylmempi.<sup>10)</sup> Kajaaniin verrattuna Suomussalmi on 1—2°C, Kuhmo 1°C ja Pielisjärvi 2°C kylmempi.<sup>11)</sup> Paikallisesti on näiden keskimäärien puitteissa esiintynyt huomattavasti kylmempää lämpötiloja raja-alueilla vedenjakajasta ja korkeasta maastosta johtuen.<sup>12)</sup> Näin ollen puheet<sup>13)</sup> jatkuvista yli —40°C pakkasista eivät tarvitse olla perusteettomia. Seurauksena talven 1939—1940 ankaruudesta oli järvien, jokien ja soiden jäätyminen jo joulukuun puolivälissä siinä määrin, että ne kestivät raskastakin ajoneuvoliikennettä vaikeuksista. Tämä suosi hyökkääjää enemmän kuin tulivoimaltaan heikompaa puolustajaa. Lämpötilat sinänsä vaikeuttivat moottoriajoneuvojen käyttöä ja tuottivat molemmin puolin oloihin tottumattomille yksiköille melkoisia sopeutusvaikeuksia, enemmän kuitenkin neuvostoliittolaisille.

Lumisuhteiltaan oli talvi samoin normaalista poikkeava. Joulukuun lopulla Sodankylässä oli lunta vain 30 cm ja Kajaanissa 32 cm. Vaikka rajan tuntumassa sitä olikin hieman enemmän, ei maastossa liikuminen neuvostoliittolaisten hyökkäysvaiheen aikana ilman suksia tuottanut vaikeuksia. Vaikka tilanne tammi—maaliskuulla muuttuikin, ei lunta mainituilla havaintoasemilla ollut sodan loppuessa kuin 72 cm ja 54 cm. Talvikuukausien 1939—40 sademäärät olivat Lapin helmi- ja maaliskuuta lukuunottamatta vuosien 1931—60 keskimääriä pienemmät. Sadepäivien lukumäärien suhteen tilanne oli samanlaatuinen. Olot suosivat tältä osin enemmän neuvostoliittolaisia kuin suomalais-

10) Keränen—Rossi: *Ilmatieteelliset... v 1939.*

11) Prof Valmarin haastattelu.

12) Karhunen: Raatteen tie, liite 2.

13) Evi Mäkisen haastattelu.

sia. Hiihtotaito ei aina ollut välttämätön. Hyviä lentosäitä oli tavanomaista enemmän.<sup>14)</sup>)

## II SUOMALAISTEN PUOLUSTUS- SUUNITELMAT

Talvisodan alkaessa voimassa olleet suomalaisten puolustussuunnitelmat perustuivat 1930-luvun alussa aluejärjestyön tukeutuvaan liikekannallepanojärjestelmään siirtymisen yhteydessä tapahtuneeseen tilanteenarviointiin. Suunnittelun lähtökohtana oli neuvostoliittolaisten voimavaroista ja keskitysnopeuksista tehdyt johtopäätökset.

### A. TIEDOT NEUVOSTOLIITTOLAISISTA

Suomalaisten ennen vuotta 1934 saamiin tietoihin<sup>1)</sup> perustuen oletettiin neuvostoliittolaisten joukkojen pääosan toimivan sotatapauksessa Karjalan kannaksella. Oikeasta lähtökohdasta huolimatta ne otaksuttiin vain 10—12 divisioonaksi. Laatokan Karjalaa ja Pohjois-Suomea vastaan laskettiin olojen kehittymisestä huolimatta joukkoja toimivan vieläkin rajoitetummin. Rauhanaikaisia joukko-osastoja oli tähän aikaan Itä-Karjalassa vain Petroskoissa sijainnut Karjalan Jääkäriprikaati, joka tosin jo vuosikymmenen puolivälissä muuttui divisioonaksi.<sup>2)</sup> Sen otaksuttiin toimivan Suomea vastaan Aunuksen suunnalla. Suojajoukkoina Vienan Karjalassa ja Kuolassa olisivat näin olleet vain paikallisilla asukkailla täydennetyt rajavartiojoukot. Näitä oli tarkasteltavalla alueella Petroskoin rajavartio-osastoon kuulunut Porajärven komendantuuri, Rukajärven rajavartio-osastoon kuulunut Repolan komendantuuri, Uhtuan rajavartio-osaston Kontokin, Vuokkiniemen ja Pistojärven komendantuurit, yhteensä 1 250 miestä.<sup>3)</sup> Toiminnan alkamishetkellä tämän katsottiin merkitsevän kunkin rajalta johtavan tien suunnassa korkeintaan pataljoonan vahvuisia neuvostoliittolaisia joukkoja.<sup>4)</sup> Muualta sotatoimialueelle keskitettäviä joukoista olemmat 1. linjan divisioonat ja toinen 2. linjan divisioonista arvioitiin suunnattavan Aunuksen kautta ja vain toinen viimeksimainituista Vienan Karjalan kautta Suomeen. Sen laskettiin saapuvan Muurmannin radan purkausasemille 10 vuorokauden kuluttua liikekannallepanosta ja rajalle, keskitysmatkasta riippuen, 15—20

14) Keränen—Rossi: Ilmatieteelliset... v 1939.

1) YE:n kirj n:o 8/VK/Op./sal./3. 3. 1934.

2) YE:n Itä-Karjalaa koskeva muistio maaliskuussa 1935.

3) YE:n kirj n:o 8/VK/Op./sal./3. 3. 1934.

4) RajavE:n kirj n:o 25/VK1/Op.sal./16. 7. 1934.

vuorokauden kuluttua. Vaikkakin divisioonan käyttö nähtiin mahdollisena koko operaatioalueella, pidettiin todennäköisimpänä Repolan—Lieksan suuntaa. Tämä arvio oli pohjana puolustus suunnitelmille.

Vuosikymmenen lopulla neuvostoliittolaisten sotilaalliset valmistelut tehostuivat. Kantalahden suunnalle perustettiin uusi divisioona (54. D), Jäämeren laivastoa vahvennettiin, Muurmannin rannikko-puolustusta tehostettiin, perustettiin 900-miehininen Muurmannin rajavartio-osasto ja vahvennettiin eteläiset rajavartio-osastot lähes 5 000 miehen vahvuuteen. Tältä osin olivat valmistelut suomalaisten tiedossa.<sup>5)</sup> Sen sijaan Murmanskian (14. D)<sup>6)</sup> ja Argangelin (JR 29, joka liikekannallepanossa perusti 88. D:n<sup>7)</sup> seudun uusia joukko-osastoja ei tiedustelu luonnollisista syistä ollut kyennyt selvittämään. Järjestelyjen jälkeen syyskuun alussa 1939 olivat Neuvostoliiton rauhan-aikaiset joukot Vienassa ja Kuolassa huomattavasti vahvemmat kuin suomalaisten operaatiosuunnitelmia laadittaessa oli arvioitu. Riittäviä johtopäätöksiä ei kuitenkaan tehty.

Syyskuun alusta 1939 lähtien alkoivat tiedustelutiedot<sup>8)</sup> muuttua yhä hälyttävimmiksi. Itä-Karjalassa ja Muurmannin alueella toimeenpantiin yleinen liikekannallepano.<sup>9)</sup> Alueen kantajoukot täydennettiin sodan ajan määrävahvuuteen paikallisella ja etelästä tuodulla reservillä.<sup>10)</sup> Moskovan seuduilta<sup>11)</sup> tuotiin rautateitse lokakuussa entisten vahvennuksiksi uusia joukkoja, tykistöä ja panssarivaunuja, joita tiedettiin purettavan ainakin Kotshkomassa, Kantalahdessa ja Murmanskissa. Ne siirrettiin autokuljetuksin edelleen Suomen rajan suuntaan. Myös paikallisia ilmavoimien yksiköitä Murmanskissa, Kantalahdessa, Kemissä ja Graznaja Poljarnojessa vahvennettiin tuntuvasti. Marraskuun alussa järjestettiin vahvistettu vartiopalvelus rajalle. Tiedot näistä tapahtumista jaettiin<sup>12)</sup> harjoituskeskuksiin kootuille suomalaisille joukoille, mutta ratkaisevia muutoksia operatiivisessa suunnittelussa ne eivät aiheuttaneet.

Myös paikallisin toimenpitein lähinnä tähyystyksellä saatiin juuri ennen sodan alkua tietoja, jotka merkitsivät selvästikin tilanteen kiristymistä. Petsamossa oli neuvostoliittolaisten laivaliikenne läheisellä merialueella huomattavan vilkasta. Kalastajasaarenolle tuotiin

5) YE:n todennäköisyyslaskelma Suomen rajoilla 15. 10. 1939 olevista Neuvostoliiton sotavoimien vahvuudesta/16. 10. 1930.

6) Tieto on epävarma, vrt Aarnio: Talvisodan ihme s. 43.

7) PM:n Tied.pvk n:o 7593/sal/16. 4. 1940.

8) LapSpE:n kirj n:o 951/8/39/sal/8. 11. 1939 ja RajaE:n kirj n:o 1875/II/39 sal/28. 11. 1939.

9) Myöhemmin tarkistuneen tiedon mukaan 7. 9. 1939; PM:n Tied.pvk n:o 7593/sal-16. 4. 1940.

10) Jaakkonen: Selosut venäläisten... s 1—9.

11) Kiovan ja Moskovan sotilaspiirit; PM:n Tied.pvk n:o 7593/sal/16. 4. 1940.

12) LapSpE:n kirj n:o 951/8/39 sal/8. 11. 1939 ja RajaE:n kirj n:o 1875/II/39 sal/28. 11. 1939.



usia joukkoja. Vahvennetut rajavartiot esiintyivät tuntureilla aivan avoimesti. Pummangin vartiosta neuvostoliittolaiset kaappasivat 28. 11. kolme reserviläistä. Sallassa Alakurtin kohdalla neuvostoliittolaiset pitivät lukuisia taisteluharjoituksia marraskuulla. Pataljoona panssari-vaunujen tukemana saapui 29. 11. Karhujärvelle 3 km:n päähän rajasta. Sitä seurasi tykistöä.<sup>13)</sup> Suomussalmella ja Kuhmossa neuvostoliittolaiset olivat varovaisempia. Juntusrannassa Karttimon vartion kohdalle ilmestyi marraskuulla polulle seiväs, joka saattoi olla valmiiksi merkityn suunnan päättepiste. Raatteen suunnalla Vasonvaarasta eivät havainnot olleet tavallisuudesta poikkeavia: muutama laukaus, valoraketti tai auton valo. Uhtualla ja Kiestingissä tiedettiin olevan rauhan aikanaikin vakinainen miehitys.<sup>14)</sup> Repolassa oli suuri varuskunta ja lentokenttä. Kuhmossa Rajavaaran tasalla tavattiin tavanomaista vahvempia neuvostoliittolaisia partioita ja saatiin havainnot ylimääräisestä liikenteestä rajalle.<sup>15)</sup> Pielisjärvellä Kivivaaran suunnalla rajavartiot esiintyivät avoimesti. Tuulivaarasta kuultiin 13. 11. alkaen linnoitustöiden ääniä. Inarin suunnalla eivät havainnot neuvostoliittolaisten esiintymisestä olleet tavanomaisesta poikkeavia.

Saaduista tiedoista tekivät paikalliset komentajat johtopäätöksensä. Neuvostoliitto oli keskittänyt rajan taakse huomattavia lisävoimia verrattuna suunnittelun perustana olleeseen tilanteen arviointiin. Useiden divisioonien toiminta tiestöllä, joka katsottiin aikaisemmin riittävän vain muutamalle rykmentille, ei kyllä vielääkään pidetty todennäköisenä. Periaatteellisesta hyväksymisestä huolimatta ei uusia joukkoja alueen puolustamiseksi osoitettu eikä tehtäviä tarkistettu.<sup>16)</sup>

## B. OPERATIIVINEN PUOLUSTUSSUUNNITELMA

Tilannearviointinsa perusteella Yleisesikunta laati vuoden 1934 kuussa uuden puolustussuunnitelman Neuvostoliiton mahdollisen hyökkäyksen torjumiseksi.<sup>17)</sup> Perussuunnitelma VK 1 oli tarkoitus toteuttaa tilanteessa, jossa olosuhteet olivat mahdollisimman edulliset, ts. Neuvostoliiton keskitykset eivät olisi tapahtuneet yllättäen. Suomi ei olisi yksin sodassa Neuvostoliiton kanssa. Tällöin katsottiin voitavan siirtää sotatoimet Neuvostoliiton alueelle. Vaihtoehtosuunnitelma VK 2 tuli toteuttaa tilanteessa, jolloin neuvostoliittolaiset olivat ylittäneet rajan suomalaisten keskityskuljetusten ollessa vielä käyn-

13) SpK:n tietoja tukee maj Väänänen haastattelu.

14) Kenrm Karhusen haastattelu.

15) Siilasvuo: Kuhmo Talvisodassa s 13.

16) P-SRE:n kirj n:o 1309/III sal/13. 11. 1939.

17) YE:n kirj n:o 8/VK/Op./sal/3. 3. 1934.

nissä. Suomi olisi yksin sodassa Neuvostoliittoa vastaan. Päävoimien ensiksi perustetuilla yksiköillä oli tarkoitus vahventaa suojajoukkoja alueisten alueiden pitämiseksi. Toisessa vaiheessa oli menetetyt alueet vallattava vastahyökkäyksellä takaisin.<sup>18)</sup>

Neuvostoliiton joukkojen käyttöarviointiin<sup>19)</sup> perustuen molemmissa vaihtoehdoissa suomalaisten joukkojen pääosa oli käytettävä Karjalan kannaksella ja Laatokan Karjalassa Ilomantsi mukaanluetuna. Pohjois-Suomessa sotatoimet oli tarkoitus käydä ainoastaan suojajoukoin. Suomalaiset joukot olisivat kahden viikon ajan ylivoimaisia. Tänä aikana sotatoimet arvioitiin pystyttävän siirtämään syvälle Vienan Karjalaan. Voimasuhteiden katsottiin kummassakin vaihtoehdosuunnitelmassa Pohjois-Suomessa olevan siksi samanlaiset, että VK 1 suunnitelma pystyttäisiin aina toteuttamaan. Tätä suomalaiset joukot pääpiirtein noudattivatkin 30. 11. 1939 marssiessaan sodan alkaessa rajalle kohdatakseen neuvostoliittolaiset joukot.<sup>20)</sup>

Sotatoimien päämääränä Pohjois-Suomessa oli tukea Laatokan Karjalassa taistelevia joukkoja. Hyökkäämällä mahdollisimman syvälle Vienan Karjalaan tuli aiheuttaa uhka etelämpänä toimivien neuvostoliittolaisten oikeaan sivustaan ja sitoa sen joukkoja pois niiden päätoimisuunnista.<sup>21)</sup> Päämäärän mukaisesti Pohjois-Suomeen keskitetyt Pohjois-Suomen Ryhmän (P-SR) tehtävänä oli Uimaharjun—Lupasalmen—Paadennen tasan pohjoispuolella olleen alueen ”suojaminen rajan toiselle puolelle ulottuvan aktiivisen toiminnan kautta”. Tätä varten Pohjois-Karjalan Ryhmän (P-KR) tuli

- Lieksasta ja Kuhmosta suunnattavalla hyökkäyksellä vallata Repola ja
  - valmistautua jatkamaan hyökkäystä syvemmälle Karjalaan.
- Muiden P-SR:n alaisten joukkojen tuli puolestaan
- suojata P-KR:n Kuhmo—Repola hyökkäyssuuntaa ja
  - valmistautua rajan toiselle puolelle ulottuvaan toimintaan lähtökohtina Suomussalmi, Kuusamo ja Salla.<sup>22)</sup>

Rajavartiostojen Esikunnan (RajavE), jonka liikekannallepanossa tuli perustaa P-SRE, laatiman yksityiskohtaisen suunnitelman mukaan joukkojen ja alueen käyttö muotoutui seuraavaksi. Alueella, jonka eteläraja oli P-SR:n eteläraja ja pohjoisraja tasa Kuhmo—Kiimasjärvi—Nuokkijärvi, oli P-KR:än, jonka esikunnan perusti rauhanaikainen Joensuun Rajavartioston Esikunta (JRE), kuuluvina

- Erillinen Pataljoona 13:n (ErP 13) komppanian tehtävänä keskitysalueeltaan Louhivaarasta Inarin kautta edeten vallata Lentie-

18) Savisalo: Pohjois-Suomen ... s 39—41.

19) YE:n kirj n:o 8/VK/Op./sal/3. 3. 1934.

20) Savisalo: Pohjois-Suomen ... s 39—41.

21) RajavE:n kirj n:o 23/VK1/Op.sal./16. 7. 1934.

22) YE:n kirj n:o 13/VK1/Op.sal./28. 2. 1934.

ra, varmistaa ryhmän oikea sivusta ja olla valmiina jatkamaan etenemistä Pieningän suuntaan, tiedustella Lupasalmen, Pieningän ja Repolan suuntiin sekä lähettää sissiosasto tielle Repola—Ontrosenvaara,

- ErP 12, ErP 13 (paitsi komppania) ja 4. Erillinen Patteri (4. ErPtri) -runkoisen pääosaston tehtävänä edetä keskitysalueeltaan Hattuselkosesta Kivivaaran—Tuulivaaran kautta Repolaan ja
- vahvennetun ErP 14:n (paitsi komppania) tehtävänä edetä keskitysalueeltaan Kuusijärveltä Kolvasjärvelle, lähettää taistelupartio Hukkajärveltä Roukkulaan ja tiedustella Koroppiin sekä Repolan että Kiimasvaaran suuntiin.

Suoraan P-SRE:n johdossa tuli

- ErP 14:n komppanian alueella, jonka eteläraja oli P-KR:n pohjoisraja ja pohjoisraja tasa Lentierajärvi—Änättijärvi—Akonlahiti—Kontokki, torjua keskitysalueellaan Sumsassa Kuhmon suuntaan mahdollisesti etenevät neuvostoliittolaiset joukot, valmistautua etenemään Miinoan kautta Luvajärvelle sekä tiedustella linjalle Luvajärvi—Kontokki,
- vahvennetun ErP 15:n alueella, jonka eteläraja oli ErP 14:n komppanian pohjoisraja ja pohjoisraja Suomussalmen pitäjän pohjoisraja—Uhtua, vallata keskitysalueeltaan Hämevaarasta edeten päävoimin Vuokkiniemi, varmistaa aluksi pienemmin voimin Salmijärvellä Kontokin suuntaan sekä tiedustella Kontokin, Kostamuksen, Keski-Kuittijärven ja Vuonisen suuntiin,
- vahvennetun ErP 16:n alueella, jonka eteläraja oli ErP 15:n pohjoisraja ja pohjoisraja tasa Hautajärvi—Tuutijärvi—Ruvajärvi—Nuotiojärvi, lyödä mahdollisesti Kuusamon suuntaan etenevät neuvostojoukot ja valmistautua etenemään päävoimin Pistojärven yli Uhtuan suuntaan sekä lähettää mahdollisimman aikaisessa vaiheessa tiedusteluosasto Pistojärven suuntaan ulotukseen tiedustelun Uhtuan—Kananaisen ja Sohjanan—Soukeolon suuntiin,
- vahvennetun ErP 17:n lyödä ErP 16:n pohjoispuolisella alueella Sallan suuntaan mahdollisesti etenevät neuvostoliittolaiset joukot ja lähettää sissiosasto Muurmannin radalle, jonne myös tiedustelu oli ulotettava,
- 10. Erillisen komppanian (10. ErK:n) puolustaa Petsamoa, sissijoukoin tehdä retkiä rajan taakse neuvostoliittolaisten hyökkäyslähtöalueille, vartioida rannikkoa sekä hidastaa ylivoimaisten neuvostoliittolaisten etenemistä maantien suunnassa etelään viivyttäen.<sup>23)</sup>

23) RajavE:n kirj n:o 23/Op.sal./16. 7. 1934.

Valmisteluja varten saivat joukkojen perustamisesta vastuussa olleet rajavartiostot tehtäviään vastaavat toimintaohjeet.<sup>24)</sup>

P-SRE:lle ei suunnitelman mukaan jäänyt lainkaan reserviä. Päämajan ainoa reservi, vajaasti varustettu ja aseistettu 9. D oli Oulussa. Sen käyttö suunniteltiin Kaakkois-Suomeen. 2. Kotijoukkojen täydennysdivisioonaa (2. KotiTD) ja kenttätäydennyspataljoonia ei ollut tarkoitus käyttää sellaisenaan taisteluun. Päämajallakaan ei näin ollut reservejä Pohjois-Suomen taisteluja varten.<sup>25)</sup>

### C. PUOLUSTUSVALMISTELUT, ALKURYHMITYS JA TEHTÄVÄT<sup>26)</sup>

Puolustus suunnitelma ei 1930-luvun jälkipuoliskolla jäänyt pelkäksi asiakirjaksi. Suunnitelmassa mainittuihin esikuntiin ja joukkoihin sijoitetut upseerit tutustuivat jatkuvasti toiminta-alueensa maastoon ja pohtivat tulevan vastustajan toimintamahdollisuuksia rajatiedusteluharjoitusten yhteydessä. Nämä pidettiin yleensä pataljoonan puitteissa puolustus- tai viivytystilanteissa. Lisäksi joukot kertausharjoitettiin toiminta-alueillaan.<sup>27)</sup> Suunnitelmia pyrittiin myös jatkuvasti kehittämään. RajavE:n esityksiä 1937 viiden noin 100 miehen vahvuisen tiedusteluosaston,<sup>28)</sup> 1938 Lentieran suunnan erillisosaston<sup>29)</sup> ja 1939 kolmen erillisosaston, kuuden tiedusteluosaston sekä Petsamon pataljoonan perustamiseksi omilla reserveillään<sup>30)</sup> ei kuitenkaan hyväksytty. Syksyllä 1939 oli edelleen 1934 laadittu perustamistehtäväluettelo voimassa.

Neuvostoliiton pyydettyä 5. 10. 1939 Suomea lähettämään valtuutetunsa Moskovaan neuvottelemaan konkreettisista poliittisista kysymyksistä ja ottaen huomioon alkusyksystä Baltian maissa kiristyneen poliittisen tilanteen kutsuttiin suojajoukot 6. 10. ja neuvottelujen luonteen selvittyä 12. 10. koko kenttäarmeija ylimääräisiin harjoituksiin (YH).<sup>31)</sup> P-SR:n<sup>32)</sup> alaisuuteen perustettiin tällöin Petsamon (PeHK), Sallan (SaHK), Rovaniemen (RoHK), Tornion (ToHK), Kuusamon (KoHK), Suomussalmen (SuHK), Kuhmon (KuHK), Lieksan

24) RajavE:n kirje:t 1/VK/Op.sal/6. 4. 1934, 5 /VK/Op.sal./ 30. 4. 1934, 2/VK/Op.sal/30. 4. 1934, 3/VK/Op.sal/30. 4. 1934, 4/VK/Op.sal/30. 4. 1934 ja 6/VK/Op.sal/30. 4. 1934.

25) Savisalo: Pohjois-Suomen... s 42.

26) Joukkojen ja alueen käyttö sekä tehtävät 30. 11. 1939 on esitetty piirroksena kuvassa I.

27) Savisalo: Pohjois-Suomen... s 43—44.

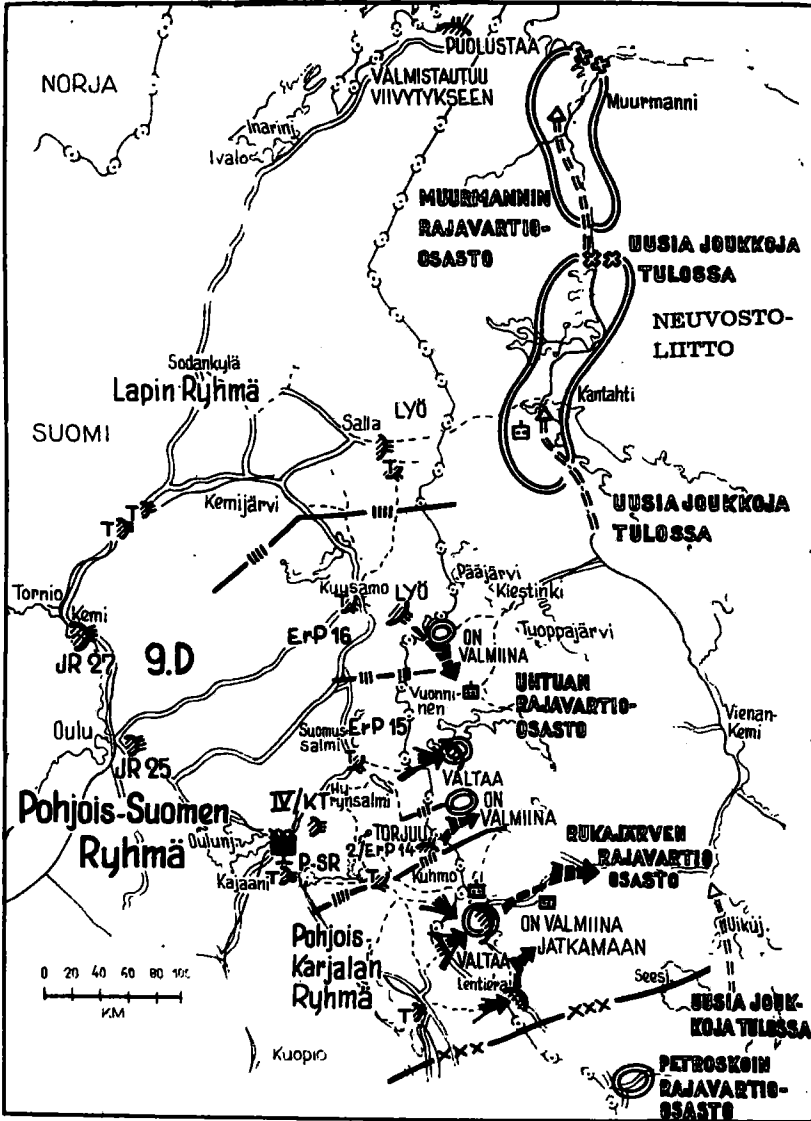
28) RajavE:n kirj n:o 327/IIIa sal/19. 10. 1937.

29) RajavE:n kirj n:o 81/IIIa sal/8. 3. 1938.

30) RajavE:n kirj n:o 108/III/sal/24. 2. 1939.

31) Halsti: Talvisota 1939—1940 s 23—24 ja s 74—76.

32) Komentajana kenrm V E Tuompo ja esikuntapäällikkönä ev V A Viklund.



KUVA1 Pohjois-Suomen Ryhmän joukkojen ja alueen käyttö suunnitelmat ja tehtävät 30.11.1939

(LieHK) ja Kajaanin (KaHK) harjoituskeskukset sekä Kemijärven (KemHK) ja Oulun (OuHK) huoltokeskukset. Perustaminen ja alkuvalmistelut olivat taistelujoukkojen osalta 16. 10. mennessä ja huoltoujoukkojen osalta 23. 10. mennessä loppuun suoritett. Tehostettu rajan vartiointi ja tehtäviin valmistautuminen saattoivat alkaa. Totetuk- sessa oli erityisesti otettava huomioon se, ettei rajaa saanut missään tapauksessa ylittää ennenkuin neuvostoliittolaiset olivat sen tehneet tai lupa siihen erikseen annettu.<sup>33)</sup> Rajarauhan turvaamiseksi vuonna 1922 solmitun Suomen ja Neuvostoliiton välisen sopimuksen määräyk- siä oli lisäksi ehdottomasti noudatettava.<sup>34)</sup> Valmistelut keskittyivät P-SRE:n johtamina koulutukseen sekä puolustuksellisen toiminnan edellyttämiin, mutta osittain myös hyökkäyksellisiin toimenpiteisiin.

Petsamossa PeHK:en<sup>35)</sup> kokoontui YH:n alkaessa Lapin Rajavartioston 4. Komppanian (4./LR) yhteyteen suojeluskuntalaisia ja pohjoisimman Lapin reserviläisiä 14 upseeria, 123 aliupseeria ja 620 miestä. Kun neuvostoliittolaisten ei odotettu toimivan tällä suunnalla kovin suurin joukoin, käsitettiin tehtävä jäykän puolustukselliseksi siten, että nämä oli torjuttava viimeistään Yläluostarin maastossa.<sup>36)</sup> Rannikon suunta oli vaarallisin. Erämaiden uskottiin suojaavan itäistä sivustaa. Ennen taistelujen alkamista rakennettiin suunnitelman puitteissa Liinahamarin—Purojärven linjalle muutamia katettuja ja avonaisia konekivääripesäkkeitä ja pystytettiin piikkilankaesteitä. Naamaoai- vilta tiedusteltiin taemmat asemat. Mitään suurempia harjoituksia ei järjestetty. Sodan alkaessa 30. 11. aamulla oli

- 10. ErK Parkkinassa,
- 5. ErPtri, jonka kalustona oli 75 mm tykit vuodelta 1887, Liina- hamarissa,
- merivartiot Nurmensätissä, Maattivuonossa, Pummangissa ja Vaitolahdessa; vartiotalus Turja, apu- alus Syväri ja vartiotehtä- viin otetut kalastusalukset merellä,
- kenttävartio 2:n maavartiot Kuosmejärvellä, Leijärvellä ja Lusikkajärvellä,
- kenttävartio 1:n Suonikylästä lähettämät maavartiot 100 km alueella Lusikkajärvestä Korvatunturille,
- Trifonan ja Liinahamarin satamien hävitykset valmisteltuja.
- komentopaikka Alaluostarin kasarmilla.

Mielialat Petsamossa olivat ristiriitaiset. Vakoilutapaukset ja niitä

33) Kenrm: Karhusen haastattelu.

34) Asetus 168/20. 6. 1922. Sopimus merkitsi, ettei Lieksan—Viekin—Kuhmon—Suomussalmen—Kuusamon—Sallan—Kuolajärven—Petsamojoen ja rajan välisellä alueella saaneet pitää harjoituksia muut kuin asianomaisen pitäjän suo- jeluskuntalaiset; yhteensä koko itärajalta rajavartioujoukkojen vahvuus sai olla korkeintaan 2 500 ja poliisin korkeintaan 100 miestä aseinaan kiväärit ja tar- koin rajattu määrä konekiväärejä.

35) Päällikkönä aluksi kapt J B Pajakka ja 1. 11. 1939 alkaen kapt V Salmelo.

36) Rantanen: Talvisota... s 6—18.

seuranneet laajat pidätykset kuohuttivat mieliä. Esimiehiin ei luotettu. Lähtökohhta oli henkisesti mahdollisimman huono.<sup>37)</sup>

Sallassa SaHK:n<sup>38)</sup> vahvuus oli YH:n alkaessa 53 upseeria, 223 aliupseeria ja 1288 miestä<sup>39)</sup> koostuen 2./LR:n rajamiehistä sekä Sallan, Savukosken, Melkoseniemen ja Kemijärven reserviläisistä. Tiedustelutietojen hälyttämänä esitettiin joukkojen vahventamista,<sup>40)</sup> olihan Sallan suunta eräs Pohjois-Suomen uhatuimmista.<sup>41)</sup> Näin ei kuitenkaan tapahtunut. Tehtävän asettelussa ei tapahtunut ennen sodan alkua myöskään muutoksia, joskin taisteluajatus muuttui passiivisemmaksi kuin tehtävä edellytti. Suunnitelman mukaisesti puolustusasemat valmisteltiin Kelsinkäisiin ja Kutsajoelle, joissa 19. 11. oli valmiina 2 korsua, 10 avointa konekivääriasemaa ja 355 metriä taisteluhautaa.<sup>42)</sup> Taemmat asemat tiedusteltiin ja osittain valmisteltiin Kairalaan, Kolsanharjulle, Kelloselkään ja Saijalle.<sup>43)</sup> Koulutus tapahtui komppanioittain linnoitustöihin liittyen ja myös niiden välisinä päivinä yleensä puolustusluontoisissa tilanteissa. Vihollisuuksien alkaessa oli

- Kelsinkäisessä ErP 17:sta komppania,
- Ontonjoella Vuorikylän tien suunnassa ErK Kojonen,
- Kairalassa ja Mikkolanniemellä ErP 17:sta kaksi komppaniaa,
- rajavartiot Siemingissä, Vuorikylässä, Kurtilla, Korjassa ja Martilla<sup>44)</sup> ja
- komentopaikka ja huolto Sallassa.

Tiedustelukäskyt rajantakaista toimintaa varten olivat suorittajilla. Pataljoona oli keskitetty lähemmäksi rajaa kuin toimintaohje<sup>45)</sup> alunperin edellytti merkiten tehostunutta taisteluvalmiutta.

P-SRE:n yhteydet Kajaanista Petsamon ja Sallan suuntien johtamiseksi olivat tavattoman pitkät. Vastuualue oli Lapissa erittäin laaja ja täynnä sille tyypillisiä erillisiä yksityiskohtia. Kajaanista ei näyttänyt olevan edellytyksiä johtaa mahdollisia sotatoimia. Komentajan keinot vaikuttaa taistelujen kulkuun olisivat olleet vähäiset. P-SRE perustikin jo 17. 10. Rovaniemelle ”välikomentoportaan”.<sup>46)</sup> Kuukautta myöhemmin 11. 11. muodostettiin Päämajan luvalla<sup>47)</sup> Lapin läänissä olevat joukot Lapin Ryhmäksi (LR),<sup>48)</sup> jonka esikunta

37) Kenrli Pennasen haastattelu.

38) Pääliikkönä ErP 17:n komentaja maj V Roininen.

39) SaHK:n kirj n:o 90/sal/7. 11. 1939.

40) Maj Väänäsen haastattelu.

41) Karanko: Lapin Ryhmä s 24.

42) 1/SaHK:n ilmoitus n:o 120/39/19. 11. 1939.

43) LR:n kirj n:o 556/8/38 sal liite 2, vailla päivämäärää.

44) SaHK:n kirj n:o 90/sal/7. 11. 1939.

45) RajavE:n kirj n:o 4/VK/Op.sal/30. 4. 1934.

46) Savisalo: Pohjois-Suomen... s 42.

47) PM:n kirj n:o 49/Järj 1 sal/11. 11. 1939.

48) Komentajana LR:n komentaja evl O J Willamo, esikuntapäällikkönä kapt V Karanko.

koostui Lapin Rajavartioston (LR) ja Lapin Sotilaspiirin Esikunnan (LapSpE) upseereista. Ryhmä jäi edelleen P-SR:än kuuluvaksi.

Kuusamo, jota P-SRE<sup>49)</sup> piti erittäin uhanalaisena sieltä lounaaseen Ouluun ja luoteeseen Rovaniemelle suuntautuvan tiestön takia, jäi komentosuhteiden tarkistuksen jälkeenkin suoraan P-SRE:n johtoon. KoHK:n<sup>50)</sup> vahvuus oli 52 upseeria, 224 aliupseeria ja 1 437 miestä<sup>51)</sup> 3./LR:stä sekä Kuusamon ja Posion reserviläisiä. Valmistelut olivat suurimmaksi osaksi puolustuksellisia. Puolustusasemat valmistettiin komppanioita vuorotellen työvoimana käyttäen Tuohelan tasalle Lämsänkylän tien varteen. Taempia asemia oli Lämsänkylän tienhaarassa, Kortessalmella, Kaihlalammella ja Vanttajassa mahdollista viivytystä silmällä pitäen.<sup>52)</sup> Hyökkäyksellisen<sup>53)</sup> tehtävänosan mukaisesti ErP 16:lla oli maasto- ja taisteluharjoituksia Lämsänkylän tien suunnassa Sänkelän tasalle ulottuen. Toisaalta ne palvelivat puolustustapauksessa myös asemien nopeaa miehittämistä. Kokonaisuudessaan koulutus oli varsin tehokasta. Joukot olivat marraskuun loppuun mennessä hyvin harjoitetut. Sodan alkaessa oli

— ErP 16:n komppaniat Tuohelassa, Lämsänkylän tienhaarassa 6 km Kuusamon kirkolta ja Tyräjärven tien suunnassa Soiviolta,<sup>54)</sup>

— ErK Seppälästä muodostetut rajavartiot Kurvisessa, Ölkysssä, Pistojoella, Kenttijärvellä, Pukarissa, Siikajärvellä, Mäntyniemellä, Paanajärvellä, Sovakylässä ja Tuutikylässä<sup>55)</sup> sekä

— esikunta ja huolto Kuusamon kirkolla.

Pataljoona oli keskitetty näin idemmäksi kuin alkuperäinen toimintaohje<sup>56)</sup> edellytti. Ryhmitys ei sinänsä merkinnyt parempaa taisteluvalmiutta kuin sijoitus kirkolla.

Suomussalmella SuHK:en<sup>57)</sup> kokoontui Kainuun Rajavartioston 3. Komppanian (3./KR) yhteyteen Puolangan, Ristijärven, Suomussalmen ja Hyrynsalmen reserviläisiä niin, että yhteisvahvuus oli 46 upseeria, 218 aliupseeria ja 1 357 miestä.<sup>58)</sup> Valmistelut olivat etupäässä puolustuksellisia keskittyen Raatteen tien suuntaan. Puolustusasemat tiedusteltiin 10 km rajalta Heinäjärven—Honkajärven 7 km leveälle kannakselle. P-SRE:n käskemät linnoitustyöt, joissa komppaniat kävivät vuorotellen, keskitettiin tien suuntaan. Taempi asema oli Matti-

49) P-SRE:n kirj n:o 1309/III sal/13. 11. 1939.

50) Pääliikkönä ErP 16:n komentaja, sodan alkaessa maj I Pallari.

51) KoHK:n kirj n:o 78/39 sal/5. 11. 1939.

52) Kenrm Avelan haastattelu.

53) Tutkimuksessa ei ole selvinnyt, tarkennettiin ko tehtävää YH:n aikana.

54) KoHK:n kirj n:o 130/I a sal/19. 11. 1939.

55) KoHK:n kirj n:o 78/39 sal/5. 11. 1939.

56) RajavE:n kirj n:o 3/VK/Op.sal/30. 4. 1934.

57) Pääliikkönä: ErP 15:n komentaja evl L. Kyander.

58) SuHK:n kirj n:o 40/I/adj/sal/6. 11. 1939.



lassa Kokkojärven—Teerisen kannaksella. Tiettömällä Juntusrannan suunnalla, jossa neuvostoliittolaisten ei suuremmin joukoin odotettu toimivan, ei vastaavia valmisteluja tapahtunut. Puolustusharjoitukset tapahtuivat komppanioittain linnoitustöihin liittyen. Vain komentajan tiedossa<sup>59)</sup> olleen hyökkäyksellisen tehtävän valmisteluihin liittyi Laajan tien suunnassa pidetty kohtaamishyökkäysaiheinen sotaharjoitus. Koulutus oli tehokasta puutteellisista oloista huolimatta. Vihollisuuksien alkaessa oli

- ErP 15:sta komppania Likoharjussa miehittäen rajavartiot Kuivajärvellä, Viiangissa, Raatteessa ja Puraksella,<sup>60)</sup>
- ErP 15:n muut yksiköt Suomussalmen kirkolla ja Ämmänsaarella,
- P-SRE:n johdossa<sup>61)</sup> oleva ErK Kontula Suomussalmen kirkolla,
- Juntusrannan suunnalla vain rajavartio-osasto P-SRE:n johdossa asettaen vartiot Toravaaraan, Karttimoon ja Hossaan<sup>62)</sup> sekä
- esikunta ja huolto Suomussalmella.

Ryhmitys ei vastannut alkuperäistä toimintaohjetta.<sup>63)</sup> ErP 15:n tehtävää olikin tarkistettu YH:n aikana. Sodan aattona 29. 11. klo 22.00 avattu sinetöity kirje määrätti sen siten, että pataljoonan oli edettävä tien Suomussalmi—Raate—Vuokkiniemi suunnassa, lyötävä vastassaan olevat neuvostoliittolaiset joukot tavoitteena Vuokkiniemi. Pataljoonasta ei ollut enää tarkoitus käyttää komppaniaa Kontokin suuntaan. Vaikka yksityiskohtaisia tietoja neuvostoliittolaisten keskityksestä rajan taakse Vasonvaaraan ja Lonkkaan ei ollutkaan, tuntui tehtävä silti paikalla olleista epärealistiselta.<sup>64)</sup>

Kuhmossa KuHK:n<sup>65)</sup> vahvuus oli 48 upseeria, 221 aliupseeria ja 1 469 miestä 2./KR:n rajamiehiä sekä Kuhmon ja Sotkamon reserviläisiä. KuHK kuului P-KR:än alkuperäisen suunnitelman mukaisesti. Hyökkäystehtävä Repolan suuntaan oli edelleen voimassa. Sitä tarkennettiin vielä ennen taistelujen alkua siten, että

- 2./ErP 14 määrättiin Sumsaan tehtävällä torjua Kuhmon suuntaan etenevät neuvostoliittolaiset joukot ja valmistautua eteneeseen Miinoan kautta Luvajärvelle,<sup>66)</sup>
- vajaan ErP 14:n tehtävänä oli edetä päävoimin joko Manpojärven pohjois- ja koillispuolitse Koropinkankaalle tai Kolvasjärvelle ja Repolaan,<sup>67)</sup>

59) Kenrm Karhusen haastattelu.

60) SuHK:n kirj n:o 40/I/adj/sal/6. 11. 1939.

61) RajavE:n kirj n:o 430/III sal/23. 10. 1939.

62) SuHK:n kirj n:o 40/I/adj/sal/6. 11. 1939.

63) RajavE:n kirj n:o 2/VK/Op./sal./30. 4. 1934.

64) Kenrm Karhusen haastattelu. Tietoa ei ole saatu asiakirjoista tarkistetuksi.

65) Pääliikkönä ErP 14:n komentaja evl F Ilomäki.

66) RajavE:n kirj n:o 474/III sal/25. 10. 1939.

67) P-KRE:n kirj n:o 4/39/9. 10. 1939.

- tiedustelupartiot Kolvasjärvelle, Repolaan, Omeliaan ja Korpinjärvelle oli muodostettava, valmiiksi koulutettava ja käskyt laadittava.<sup>68)</sup>

Valmistelut olivat silti yksinomaan puolustuksellisia. Puolustusasemat valmistettiin Saunajärven kannakselle, Kiekinniemelle ja Sumsaan Kalliojoelle. Näiden ja rajan välisellä alueella oli viivytyksasemia. Taemmat asemat suunniteltiin ja valmisteltiin Luelahteen, Jyrkänkoscalle, Vääräjoelle sekä Sumsassa Myllylammelle. Asemat pikalinnoitettiin ja suojattiin panssarivaunu- ja piikkilankaestein. Ampuma-alat raivattiin.<sup>69)</sup> Harjoitukset tapahtuivat linnoitustöihin liittyen. Pataljoonan yhteisharjoitusta ei ollut. Fyysillistä kuntoa koennettiin lukuisin marssein. Kun sota 30. 11. alkoi, oli

- 2./ErP 14:n päällikön<sup>70)</sup> johdossa rajavartiot Viiksimossa, Kannaksella, Korkanassa, Vartiuksessa, Kinnulassa ja Lentierassa sekä komppanian pääosat Sumsassa,
- ErK Kaasila Jämäksen kasarmilla ja sen johdossa rajavartiot Jonkerissa, Kuusijärvellä, Saunajärvellä, Hukkajärvellä ja Kiekinkoskella,<sup>71)</sup>
- ErP 14 pääosat Jyrkänkoscalla ja Kuhmossa ja
- esikunta ja huolto Jämäksellä.

Yö 29.—30. 11. oli kiireisten valmistelujen aikaa. Aamulla pataljoona oli lähtövalmis hyökkäystehtävänsä mukaisesti.

Lieksan LieHK:en<sup>72)</sup> kokoontui yhteensä 159 upseeria, 696 aliupseeria ja 4 161 miestä<sup>73)</sup> koostuen Joensuun Rajavartioston (JR) rajamiehistä sekä Lieksan (LieSp) ja Joensuun Sotilaspiirin (JoeSp) reserviläisistä. Eräitä huoltojoukkoja oli keskitetty aina Turusta ja Tampereelta saakka. Harjoituskeskus oli ylivoimaisesti P-SR:n suurin miesvahvuudeltaan. Huoltojoukkoja oli runsaasti, jotta operatiivisen hyökkäystehtävän<sup>74)</sup> kauempana Vienan Karjalassa ilmenevät huoltovaikeudet kyettäisiin voittamaan.

P-KR:n tehtävänä oli edelleen kolmen pataljoonan — näistä yhtenä KuHK:n ErP 14 — samankeskeisellä hyökkäyksellä vallata Repola.<sup>75)</sup> Taktista taistelusuunnitelmaa tehtävän täyttämiseksi ei tiettävästi kuitenkaan laadittu.<sup>76)</sup> Valmistelut olivat joukkojen siirtokäsäky<sup>77)</sup> lukuunottamatta täysin puolustuksellisia. Käsky palveli kuitenkin myös puolustuksellista vaihtoehtoa. Etumaiset puolustusasemat valmistettiin

68) P-KRE:n kirj n:o 3/39/9. 10. 1939.

69) KuHK:n selostus: kenttätöistä 8. 11. 1939.

70) Ltr, J Kekkonen.

71) P-SRE:n välittömässä johdossa.

72) Päällikönä P-KR:n komentaja evl E J Raappana.

73) LieHK:n kirj n:o 68/I/sal/7. 11. 1939.

74) Rajave:n kirj n:o 1/VKl/Op.sal/6. 4. 1934.

75) P-KRE:n kirj n:o 4/39/9. 10. 1939.

76) Evl Toivaisen ja kenrm Setälän haastattelut.

77) P-KRE:n kirj n:o 9/I/3a/sal.

Kivivaaran suunnassa Änäkäisen järven tasalle ulottuen sivustoille pohjoisessa aina Kaksinkantajajärvelle ja etelässä Pesolammelle. Inarin suunnan asemat olivat Palkinjärvellä. Taemmat asemat olivat Nurmijärvellä Puurunjärven vesistölinjalla ja Hatunkylässä Viisikkojärvellä. Asemat pikalinnoitettiin. Avoimet kone- ja pikakivääriasemat sekä miesten ampumakuopat oli yhdistetty taisteluhaudalla. Lisäksi oli piikkilankaesteitä ja panssarivaunukaivantoja.<sup>78)</sup> Nurmijärven asemat olivat vain tiedustellut.<sup>79)</sup> Harjoitukset olivat komppanian puitteissa puolustustilanteissa. Hyökkäysharjoituksia, pataljoonien yhteisharjoituksia eikä myöskään kartta- tai maastoharjoituksia ollut.<sup>80)</sup>

Hälyttävistä enteistä 29. 11. huolimatta olivat joukot ensimmäisenä talvisodan aamuna majoitusalueillaan:

- 1./ErP 13 Hatunkylässä johdossaan rajavartiot Haapavaarassa, Inarissa ja Kokkojärvellä,
- 2./ErP 13 Nurmijärvellä asettaen rajavartiot Ruunaaseen, Särkävaaraan, Kivivaaraan ja Valamajärvelle,
- ErP 13:n<sup>81)</sup> muut yksiköt Pankajärvellä ja Nurmijärvellä,
- ErP 12<sup>82)</sup> Lamminkylässä,
- I T/P-KR Lieksassa,
- 4. ErPtri Jamalissa,
- esikunta Lieksassa ja
- huolto Lieksassa ja sen lähiympäristössä.

Yöllä 29.—30. 11. aavistettiin, että jotain oli tapahtumassa. Vartiot käskettiin aikaisin aamulla hälytysvalmiiksi.<sup>83)</sup>

Muissa harjoituskeskuksissa P-SR:illä oli reservejä vain Rovaniemellä III T/LR<sup>84)</sup> ja Kajaanissa II T/P-SR. Kun mukaan otetaan Lieksassa ollut I T/P-KR, oli tuolla laajalla alueella reservejä vain kolme täydennyspataljoonaa. Tilanteen osittaiseksi korjaamiseksi P-SRE perustikin reservinsä ylijäämästä jo edellä mainitut erilliset komppaniat Sallaan, Kuusamoon, Suomussalmelle ja Kuhmoon ja varasi ne omaan käyttöönsä. Päämajan reservejä P-SR:n vastuualueella oli Paltamon Mieslahdessa Kenttätäydennysprikaatin IV Pataljoona (IV/KT-Pr) sekä Oulun (JR 25), Kemin (JR 27) ja Rovaniemen (KTäydP)<sup>85)</sup> alueella ollut 9. D,<sup>86)</sup> josta jo yksi rykmentti (JR 26) ennen taistelujen alkua siirrettiin Laatokan Karjalaan. 2. KotiTD kotiutettiin YH:n kuluessa, koska sille ei ollut aseita eikä muita varusteita.

78) Karhunen: ErP 13:n toiminta ja taistelut... s 2 ja Heiskanen: Talvisodan... s 30.

79) ErP 13 ei saanut harjoitella raja-alueella.

80) Evl Toivolaisten ja kenrm Setälän haastattelut.

81) Komentajana maj K Hyvärinen.

82) Komentajana evl E Ruotsalo.

83) Karhunen: ErP 13:n toiminta ja taistelut... s 2.

84) Perusti ErP 26:n.

85) Perusti ErP 25:n.

86) Komentaja evl Hj Sillasvuo, esikuntapäällikkö maj I Ahonen.

Rajaseudun harjoituskeskuksiin keskitetyt pataljoonat olivat suoja-joukkoina yleisesti ottaen hyvin varustetut. Sotilasvaatetus ja teltat oli alkuvaikeuksien jälkeen mahdollista jakaa kaikille yksiköille. Aseistus saatiin YH:n aikana täydennetyksi lähes määrävahvuuksien mukaiseksi. Täydennys- ja huoltoyksiköiden osalta ei tilanne ollut yhtä edullinen. Kaikista varusteista oli puutetta. Huolestuttavin tilanne oli kuitenkin tykistön, jota oli vain kaksi patteria, ja panssarintorjunta-aseiden osalta, joita ei ollut lainkaan. Erillisten pataljoonien upseerit, aliupseerit ja miehistö olivat nuoria, hiljattain asevelvollisuutensa suorittaneita, osin valikoitua kenttäkelpoista ainesta. Näin oli myös IV/KT-Pr:n laita.<sup>87)</sup> Muut yksiköt oli sen sijaan muodostettu reservin vanhimmista ikäluokista.

Vaikkakin pataljoonan puitteissa tapahtuneita harjoituksia oli ollut aivan liian vähän, oli P-SR koulutuksen, varustuksen ja erämaissa elämään tottuneiden miesten puolesta sodan alkaessa valmis kohtaamaan neuvostoliittolaiset. Joukkojen määrä oli kuitenkin liian pieni, kuten ensimmäiset taistelupäivät pian tulivat osoittamaan.

### III NEUVOSTOLIITTOILAISTEN HYÖKKÄYS- SUUNNITELMA<sup>1)</sup>

Suomalaisten 1930-luvulla tekemät arvioinnit Neuvostoliiton joukkojen keskitysmahdollisuuksista Suomea vastaan osoittautuivat talvi-sodan alkaessa liian optimistisiksi. Leningradin sotilaspiirin johdossa<sup>2)</sup> toimi sodan alussa Suomea vastaan Karjalan kannaksella 7. A (kahdeksan divisioonaa), Laatokan Karjalassa 6. A (viisi divisioonaa), Vietnan Karjalassa 9. A (kolme divisioonaa, joulukuun lopulla jo viisi divisioonaa) ja Kuolassa 14. A (yksi divisioona, joulukuun lopulla kaksi divisioonaa). Keskitysten laajuus erityisesti P-SR:n vastuualueella oli hälyttävistä tiedustelutiedoista huolimatta yllätys. Päämääränä oli koko Suomen valtaaminen.

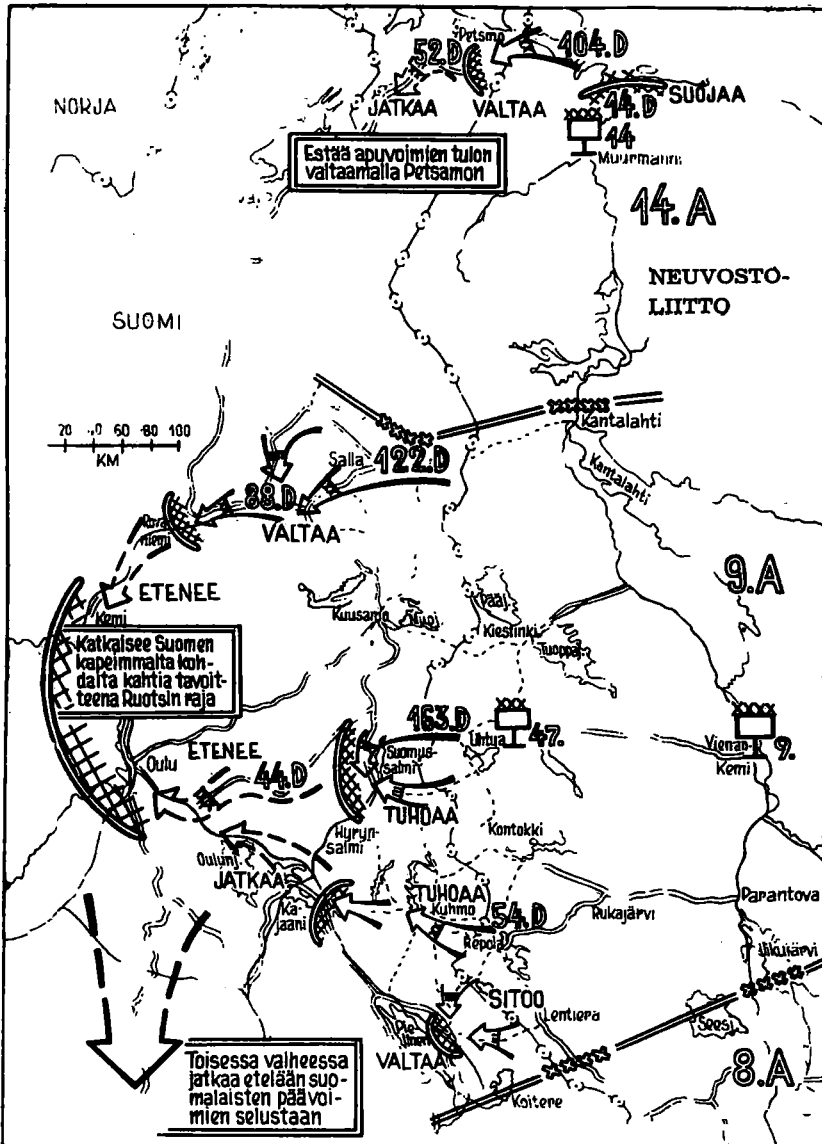
#### A. KUOLAN SUUNTA

Kuolan suunnalla toimi 14. A. Sen esikunta oli Murmanskissa. Armeijan tehtävänä oli suomalaisten saamien tietojen mukaan Muurmannin rannikon — erityisesti Murmanskin sataman ja laivasto-

87) Karhunen: Raatteen tie s 18.

1) Neuvostoliiton 9. A:n ja 14. A:n hyökkäyssuunnitelma on esitetty piirroksena kuvassa 2.

2) Kilkki-Seppälä: Neuvostoliiton maavoimat ... s 5—9.



KUVA 2 Venäläisten 9.A:n ja 14.A:n hyökkäyssuunnitelma 30.11.1939

tukikohdan — ja radan suojaaminen sekä tähän liittyen Petsamon valtaaminen ulkomaisten apuretkikuntien tulon estämiseksi. Toisessa vaiheessa armeijan tuli vallata Kolosjoen kaivosalue ja suojata valuttu alue jäämerentien suunnassa etelään.<sup>3)</sup> Petsamon valtauksen sai tehtäväkseen Volognassa perustettu 104. D siten, että

- JR 317 valtaisi Kalastajasaarenon Suomelle kuuluneen osan,
- JR 42 maastoitse Titofkasta edeten valtaisi ensin Parkkinan ja toisessa vaiheessa Liinahamarin ja
- JR 95 samoin maastoitse edeten iskisi Yläluostarille puolustajien selustaan.

Suunnitelman mukaan 14. D:n tuli jäädä Murmanskiin ja 52. D:n toisessa vaiheessa jatkaa hyökkäystä Petsamosta etelään. 104. D keskeytti lähtöalueelleen jo syyskuun lopulla.<sup>4)</sup>

## B. VIENAN SUUNTA

Alueella, jonka eteläraja oli Seesjärven—Koitereen tasa ja pohjoisraja Kantalahti—Salla—Savukoski, 9. A:n todennäköisenä tehtävänä oli painopiste Oulujoen vesistölinjan pohjoispuolella katkaista Suomi kapeimmalta kohdalta kahtia tavoitteena Oulu ja Ruotsin raja Kemini—Tornion alueilla. Toisessa vaiheessa armeijan oli käännyttävä etelään iskeäkseen suomalaisten Etelä-Suomessa taistelevien päävoimien selustaan.<sup>5)</sup> Armeijan esikunta oli Vienan Kemissä. Hyökkäysjoukoista muodostettiin kolme hyökkäysosastoa Sallan (kaksi divisioonaa), Suomussalmen (kaksi divisioonaa) ja Kuhmon (divisioona) suuntiin. 9. A:n ja 8. A:n välisen sauma-alueen suojaamiseksi Repolan—Lieksan suunnalla käytettiin rykmenttiä.<sup>6)</sup>

Sallan suunnalla toimivien neuvostodivisioonien tehtävänä oli Rovaniemen valtaus kahdessa viikossa. Täältä niiden tuli jatkaa Ruotsin rajalle Torniossa. Suunnitelman mukaan

- operaation johtamisesta aluksi vastasi 122. D:n komentaja<sup>7)</sup> suoraan 9. A:lle alistettuna,
- Puolan sodassa mukana olleen valkovenäläisen ja lokakuulla Kantalahteen keskitetyn 122. D:n ensimmäisenä tavoitteena oli Sallan kirkonkylä, josta sen oli Märkäjärven—Joutsijärven suunnassa jatkettava toisena tavoitteena Kemijärvi,
- vahvennetun JR 273:n 88. D:sta 122. D:lle alistettuna tuli Sallan

3) Rantanen: Talvisota... s 18—21.

4) Jaakkonen: Selostus neuvostoliittolaisten... s 1—11.

5) Mannerheim: Muistelmat II s 160.

6) Aarnio: Talvisodan ihme s 49.

7) Tammikuusta 1940 lähtien 122. DE ja 88. DE antoivat tilannellmoituksensa 47. AKE:lle, jolta saivat myös toimintaohjeensa; PM tied-os:n ilm n:o 1525.

valtauksen jälkeen edetä Savukosken kautta tavoitteena Pelkosenniemi, jolloin

- Kemijärveltä ja Pelkosenniemeltä aukenisivat hyökkäysmahdollisuudet joko suoraan tai Sodankylän kautta Rovaniemelle,<sup>8)</sup>
- argangelilainen kaaderirunkoinen 88. D keskittyisi reserviksi Sallaan.

Kärjessä hyökkäävä pataljoona oli 29. 11. 1939 illalla 3 km rajalta. Divisioonan soittokunta tahditti konsertillaan liikkeellelähtöä.

Keskimmäisen ja iskuvoimaisimman 9. A:n hyökkäysosaston muodostivat aluksi Uhtualla sijainneen 47. Armeijakunnan Esikunnan (47. AKE) johdossa Belovissa Tulan läänissä perustettu, 21. 10.<sup>9)</sup> keskityskuljetuksensa aloittanut ja 1.—2. 11. Vienan Kemiin saapunut<sup>10)</sup> 163. D ja ukrainalainen Zhitimirissä ja Berditshevissä perustettu Puolan sotaan osallistunut 44. D, jonka keskityskuljetukset sodan alkaessa vielä olivat käynnissä. 47. AKE:n suunnitelman<sup>11)</sup> mukaan

- 163. D:n oli tuhottava rajalla olleet suomalaiset joukot ensimmäisenä tavoitteena Suomussalmen tienristeysalue,
- toisessa vaiheessa 163. D:n oli edettävä Hyrynsalmen ja Ylinäljängän suunnissa toisena tavoitteena Puolanka<sup>12)</sup> ja
- moottoroidun 44. D:n tehtävänä oli tämän jälkeen edetä nopeasti Puolangan—Oulun suunnassa Ruotsin rajalle.

Suunnitelman ensimmäinen vaihe oli 163.DE:n tarkoitus<sup>13)</sup> toteuttaa siten, että 30. 11. klo 7.00

- vahvennettu JR 81<sup>14)</sup> hyökkää Lonkasta Juntusrantaan tavoitteena Palovaaran tienhaara Kuusamon Suomussalmen tiellä, josta on valmiina jatkamaan Suomussalmen suuntaan,
- vahvennettu JR 759 hyökkää Vasonvaarasta Raatteen tien suunnassa tavoitteena Suomussalmi,
- vahvennettu JR 662 etenee toisessa portaassa JR 81:n jäljessä divisioonan reservinä ja
- Pioneeripataljoona 230 (PionP 230) rakentaa tien Lonka—Juntusranta—Linnasalmi työosastona osia JR 662:sta.

Neuvostoliittolaiset näyttävät luottaneen pioneereihinsa ja näiden taitoon rakentaa teitä. He valitsivat painopistesuunnakseen tiettömän,

8) Aarnio: Talvisodan ilme s 43, 62—63, 91—112.

9) Sotavankitieto Lieksan suunnalta.

10) P-SRE:n (Suomussalmen Ryhmä) Spk 9. 12. 1939.

11) Kirjoittajan johtopäätös perustuen 163. DE:n taistelukäskeyn n:o 1/29. 11. 1939 ja hallinnolliseen käskeyn; Susitaival: Suomussalmen taistelut, liite 1—2.

12) 163. D:n taistelukäskey n:o 2/9. 12. 1939; Susitaival: Suomussalmen taistelut, liite 4.

13) Tehtävät 163. DE:n taistelukäskeyn n:o 1/29. 11. 1939 mukaisia; Susitaival: Suomussalmen taistelut, liite 2.

14) Kuului alunperin 54. D:an Kantalahdessa, suojasi keskityksiä Uhtuan suunnalla marraskuulla, jäi 163. D:n käyttöön, 54. D sai tilalle JR 529:n, joka toimi Lieksan suunnalla.

mutta lyhyemmän Vuonisen—Lonkan suunnan parempikuntoisen, mutta pitemmän Vuokkiniemen—Vasonvaaran suunnan asemasta. Valinta vei heidät samalla suomalaisten sivusuunnalle, jossa vastassa oli vain heikko rajavartio-osasto.

Suoraan 9. AE:n johdossa muodosti vienankarjalainen kaaderi-divisioona 54. D armeijan eteläisimmän hyökkäysoaston. Kuhmon suunnalla siitä toimi kaksi vahvennettua rykmenttiä. Näiden tehtävänä oli todennäköisesti tuhota rajalla olevat suomalaiset joukot hyökkäämällä Repolan—Kuhmon—Sotkamon suunnassa ensimmäisenä tavoitteena Kuhmo, toisena Sotkamo, josta niiden tuli jatkaa Kajaanin kautta Ouluun.<sup>15)</sup> 54. DE tukeutui suunnittelussaan Kolvasjärven—Saunajärven tiehen, jonka suunnassa tuli toiminnan etulinjassa vahvennettu JR 118 ja reservinä JR 337 Kenttätykistörykmentti 86:n (KTR 86) tukemana. Kiekinkosken suunnalla suojaasi divisioonan pohjoista sivustaa vahvennettu 4./JR 118.

Repolan—Lieksan suunnassa 9. A:n ja 8. A:n välisellä sauma-alueella toimi todennäköisesti suoraan 9. AE:n johdossa alunperin 163. D:an kuulunut, mutta marraskuussa 54. D:an vaihdettu vahvennettu JR 529. Rykmentin, joka marraskuun puolivälissä saapui Tuulivaaraan, tehtävänä oli sitoa vastassa olleet suomalaiset joukot, lyödä ne ja vallata Lieksa.<sup>16)</sup> Kivivaaran suunnalla tuli toimimaan kaksi pataljoonaa ja Inarin suunnalla yksi pataljoona vahvennuksi-neen.

## YHTEENVETO JA JOHTOPÄÄTÖKSIÄ

Operaatioalueena Pohjois-Suomi rajan itäpuolisine alueineen oli talvella 1939—1940 karua, jota entisestään korostivat ankeat sääteki-jät. Alueen strateginen merkitys oli Neuvostoliitolle kasvanut ulko-maankaupan takia. Jäämeren rannikon haltuunotto olisi tehostanut meriliikenteen suojaamismahdollisuuksia. Sen rauhanaikaiset valmis-telut olivat ajattelutavan mukaisia. Suomalaisten kannalta taasen oli tärkeää, ettei rajaseudun oloja kehitetty liiaksi palvelemaan sota-tapauksessa hyökkääjää.

Suomalaisten arvioinnit Neuvostoliiton joukkojen käyttömahdolli-suuksista Vienan Karjalan ja Kuolan suunnalla olivat kovin optimistisi-a. Suunnittelun peruste, että kahden ensimmäisen sotaviikon aikana tärkeimmissä operaatiosuunnissa olisi neuvostoliittolaisia suojojoukko-i-na vain pataljoonan verran, ei ollut realistinen. Itä-Karjalan väki-

15) Aarnio: Talvisodan ihme s 47.

16) Aarnio: Talvisodan ihme s 163—164.



luku<sup>1)</sup> olisi mahdollistanut näet varovasti arvioiden 40 000 miehen vahvuisten joukkojen perustamisen vajaan viikon kuluessa vihollisuuksien alkamisesta. Kun epäedullisimmassakaan tilanteessa, jossa Suomi olisi ollut yksin sodassa Neuvostoliittoa vastaan, ei pidetty todennäköisenä sitä, että vastustaja olisi ajoissa keskittänyt muualta joukkojaan myös Pohjois-Suomen vastaiselle rajalle tai ainakin tuntuvasti vahventanut suojajoukkojaan, ei suunnittelun perusteet voineet olla todellisuuteen perustuvia eikä suunnitelma toteuttamiskelpoinen. Suunnitelmaa ei tarkistettu, vaikka 1930-luvun loppupuolella tiedustelun avulla, jonka suoritus neuvostoliittolaisten valmistelujen tehostuessa vaikeutui, saatiinkin yhä hälyttävämmäksi tulleita viitteitä Neuvostoliiton mahdollisuuksien lisääntymisestä. Oli varsin todennäköistä, että Yleisesikunta totesi tilanteen ja P-SR:lle varattujen joukkojen riittämättömyyden, mutta ei silti katsonut voivansa niitä vahventaa vaarantamatta torjuntamahdollisuuksia muualla Suomessa. Tällöin olisi ollut kuitenkin mahdollista helpottaa P-SR:n joukkojen tehtäviä. Näin ei kuitenkaan tapahtunut. Vaihtoehtoinen suunnitelma ylivoiimaisten neuvostoliittolaisten joukkojen hyökkäyksen varalta olisi joka tapauksessa tullut laatia. Tämän puuttumista ei tee oikeutetuksi sekään, että tiedustelulla ei saatu selvitettyksi todellisia neuvostojoukkojen vahvuuksia syksyllä 1939. Perusteita oli ennestään riittävästi.

Operaatiosuunnitelma Pohjois-Suomen osalta olisi ollut tarkoituksenmukainen, jos sen perusteena ollut arvio neuvostojoukoista olisi ollut todellisuuteen perustuva. Näin ei kuitenkaan ollut, kuten edellä on todettu, joten P-SRE oli YH:n aikana kaksitahoisen tilanteen edessä. Hyökkäystehtävä oli olemassa ja sen perusteella käskyt<sup>2)</sup> harjoituskeskuksiin kootuille pataljoonille annettu. Toteuttajat eivät pitäneet niitä puutteellisiinkaan tiedustelutietoihin perustuen realistisina. P-SRE itse<sup>3)</sup> käski puolustusasemien tiedustelun, tarkisti tulokset, määrittä linnoitustöiden painopistealueet ja valvoi töiden edistymistä<sup>4)</sup> Harjoitukset olivat yhtä lukuunottamatta puolustus- ja viivytystilanteisia. Tehtävien ja todellisten mahdollisuuksien välinen ristiriita oli omiaan vaikeuttamaan ensimmäisten kriittisten taistelupäivien suorituksia.

Suomalaiset keskittivät talvisodan alkuun mennessä Karjalan kannakselle 73 pataljoonaa ja 24 kenttätykistöpatteristoa. Laatokan Karjalassa vastaavat luvut olivat 26 ja 6. Pohjois-Suomeen jäi suunnitelmien mukaan vain 6 pataljoonaa, komppania ja 2 patteria. Kun reserviin jäi 24 pataljoonaa ja 5 patteristoa ja 12 pataljoonaa oli ran-

1) 1931 400 000 ja 1936 jo 600 000 henkeä.

2) Vrt: ErP 15:n ja P-KR:n tehtäviä.

3) Kerm Karhusen haastattelu.

4) Vrt KuHK:n linnoitustilanneilmoitusta 6. 11. 1939.

nikon puolustuksessa, merkitsi se sitä, että jalkaväestä oli P-SR:n vastuualueella 4,2 % ja kenttätykistöä 1,8 %.

Samanaikaisesti Neuvostoliitto keskitti Suomea vastaan sodan alussa varatuista joukoistaan Karjalan kannakselle 8 divisioonaa ja 6 panssariprikaatia (190 000 miestä, 1 500 kenttätykkiä ja kranaatinheitintä, 1 450 panssarivaunua tai -autoa), Laatokan Karjalaan 5 divisioonaa ja 1 panssariprikaatin (120 000 miestä, 900 kenttätykkiä ja kranaatinheitintä, 410 panssarivaunua tai -autoa) ja Pohjois-Suomeen 4 divisioonaa (100 000 miestä, 700 kenttätykkiä ja kranaatinheitintä ja 280 panssarivaunua tai -autoa). Tämä merkitsi puolestaan sitä, että Pohjois-Suomea vastaan toimi kaikkiaan sodan alussa henkilöstöstä noin 24 %, kenttätykeistä ja kranaatinheittimistä noin 22 % ja panssarivaunuista ja -autoista noin 12 %. Taistelujen alkaessa oli kuitenkin jo keskittymässä Pohjois-Suomen rintamille vielä lisää kolme neuvostodivisioonaa. Nämä merkitsivät yhteensä 55 000 miestä, 450 kenttätykkiä ja kranaatinheitintä sekä 210 panssarivaunua tai -autoa. Jo prosentuaalisen epäsuhteen joukkojen keskitysten välillä olisi luultu merkitsevän Pohjois-Suomessa sodan nopeata ratkaisua.

Epäsuhte käy yhä ilmeisemmäksi verrattaessa paikallisia voimasuhteita. Petsamoa ja Lieksaa lukuunottamatta tuli kullakin operatiosuunnalla toimimaan suomalaisten puolelta erillisen pataljoona<sup>5)</sup> ja neuvostoliittolaisia divisioonaa.<sup>6)</sup> Suomalaisilla oli tällöin asettaa taisteluun noin 1 000 miestä kahdella kevyellä kranaatinheittimellä tuetuna. Neuvostoliittolaisilla oli puolestaan lähes 20 000 miestä tukenaan 40 kenttätykkiä,<sup>7)</sup> 54 panssarintorjunta- ja jalkaväkitykkiä, 30 kranaatinheitintä ja 45 panssarivaunua.<sup>8)</sup>

Torjuntamahdollisuuksia ei voimasuhteiden puitteissa pitänyt olla lainkaan. Toisin kuitenkin kävi. Torjuntavoitto vaati kuitenkin onnistuakseen suomalaisiltakin huomattavia joukkojen lisäkeskityksiä. Kaikkiaan tarvittiin lisäjoukkoja kaksikymmentäkaksi pataljoonaa ja kuusi patteria.

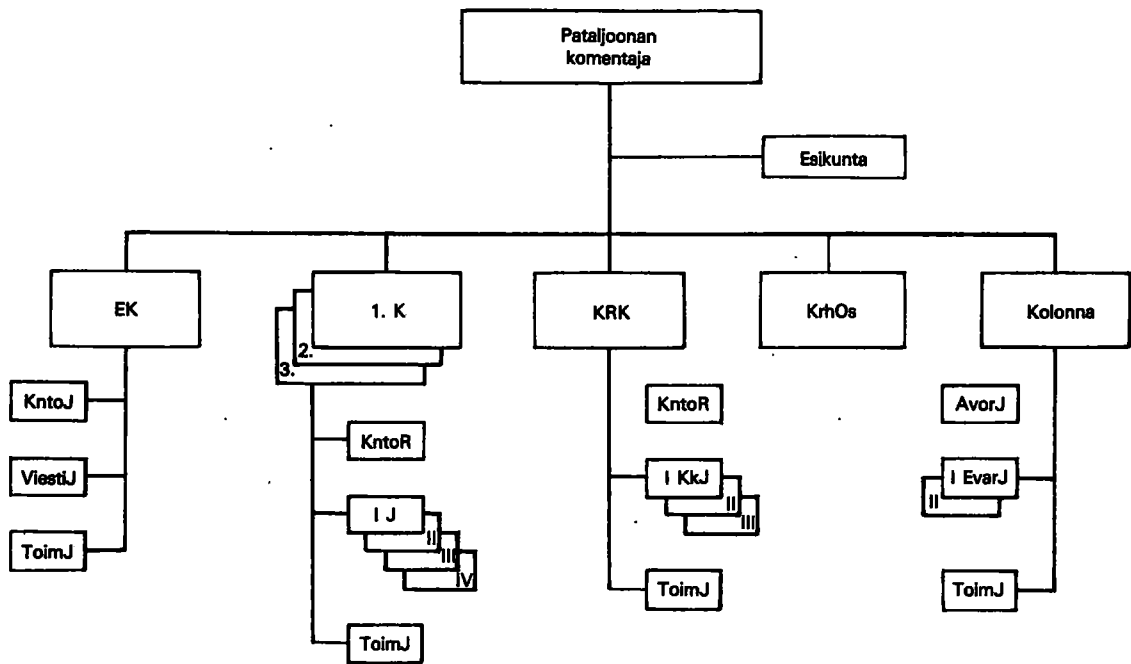
Komentosuhteet eivät P-SR:ssä olleet yksiselitteiset. Ryhmän alaisuudessa toimi taistelujen alkaessa kaksi ryhmätasoisista johtoporrasta (P-KRE, LRE) kahden erillisen pataljoonan lisäksi. P-SRE:n mahdollisuudet vastata Pielisjärveltä Jäämereen ulottuvan vastuualueensa joukkojen johtamisesta olisi tullut voida reaalisesti arvioida jo rauhanaikaisen suunnittelun yhteydessä. Yksinomaan pitkät etäisyydet veivät johtajalta keinot nopeasti vaikuttaa taistelujen kulkuun kriisitilanteiden nopeaksi ratkaisemiseksi. Ellei esikuntien määrää ollut

5) Kokoonpano on esitetty kuvassa 3.

6) Kokoonpano on esitetty kuvassa 4.

7) HpR kuului vain 44. D:an.

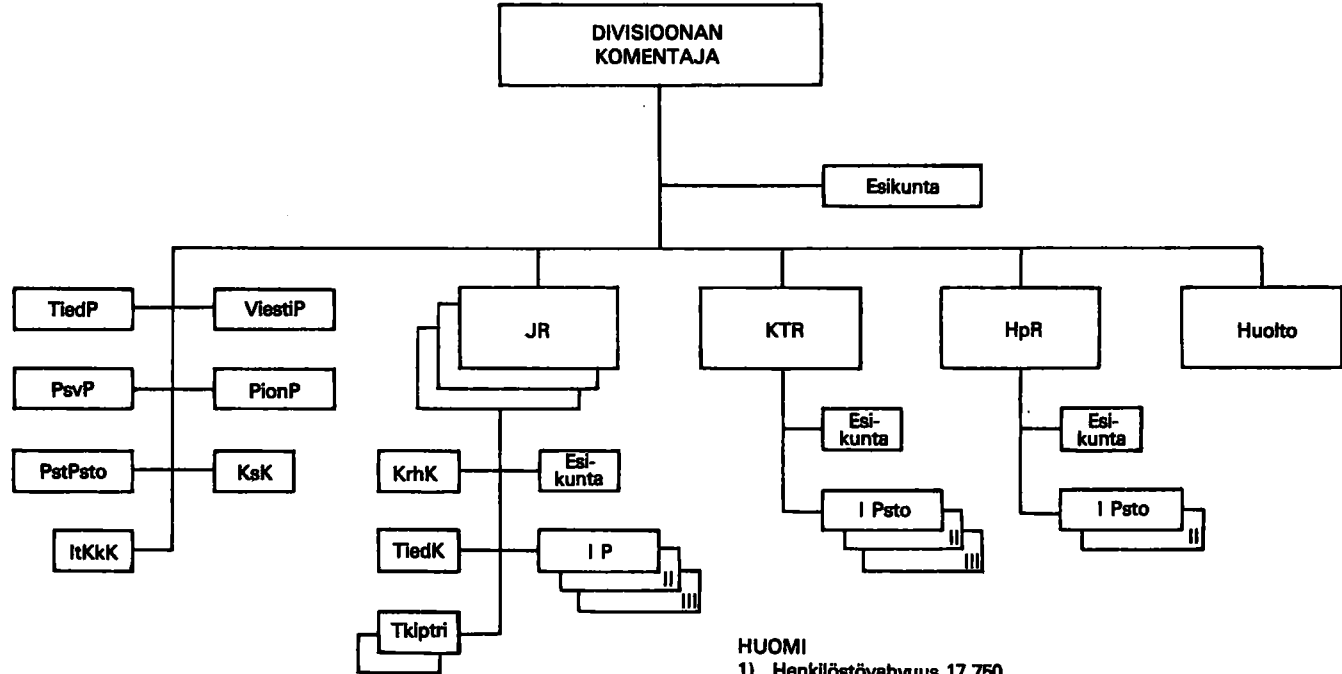
8) voimasuhteita havainnollistaa kuvassa 5 oleva taulukko.



**HUOMI**

- 1) Vahvuus keskimäärin 35 ups, 150 aliups, 860 m, yht 1045
- 2) Assistuksesta mainittakoon 12 kk, 12 pk, 24 kp, 170 pist ja 2 kvkrh

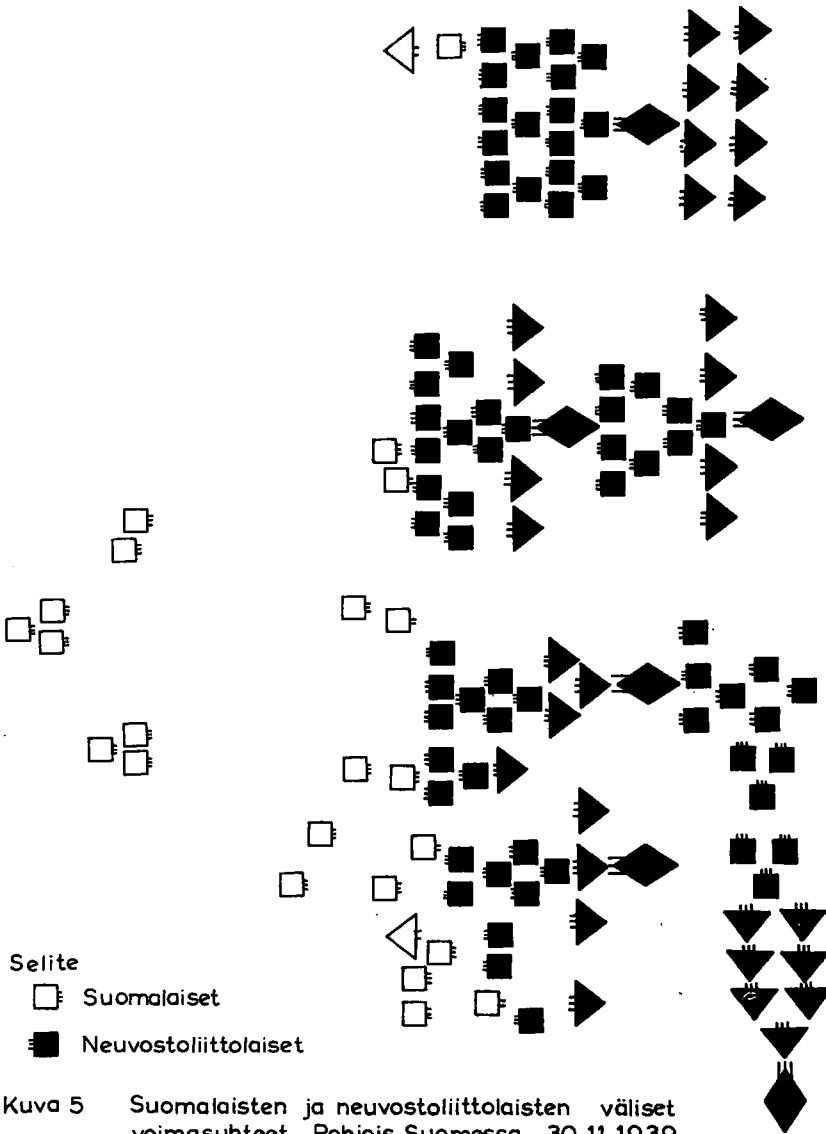
Kuva 3 Erillisen pataljoonan kokoonpano 1939



## HUOMI

- 1) Henkilöstövahvuus 17 760
- 2) Aseistuksesta mainittakoon 45 psv, 25 psa, 54 pstjytki, 70 ktkki, 18 kvkrh, 12 rskrh, 200 kk, 420 pk, 13 400 kiv, 530 autkiv

Kuva 4 Venäläisen jalkaväkidivisioonan kokoonpano 1939



mahdollista tarkistaa siten, että Oulussa olisi sijainnut koko pohjoisimman Suomen operatiivinen johto, olisi luonnollisinta ollut alunperin muodostaa kolme suoraan Päämajan alaista ryhmätasoisista esikuntaa (LRE, P-SRE, P-KRE). Yhteydet olisivat tällöin mahdollistaneet tehokkaan johtamisen ja rajoitetut vastualueet joukkojen tarkoituksenmukaisen käytön. Olisi myös välttytty sodan alkuvaiheen hankalilta johtamistoiminnan uudelleen järjestelyiltä.

Lähtökohta ei suomalaisittain taistelujen alkaessa näin ollen ollut otollinen. Useamman divisioonan neuvostokeskitykset olivat suuruudeltaan yllätykselliset. Tehtävä oli aktiivinen. Todellisia mahdollisuuksia ei pitänyt olla. Neuvostoliitto sanoi 28. 11. irti hyökkäämättömyyssopimuksensa Suomen kanssa. Diplomaattisuhteet katkaistiin 29. 11. Sotatoimet alkoivat 30. 11. 1939 aamulla maalla, merellä ja ilmassa.

## L Ä H T E E T

## A. Kirjallisuus

- Aarnio, Matti A: Talvisodan ihme, Jyväskylä, K J Gummerus Oy, 394 s, 1966, kirjoittajalla
- Borgman, F W: Der Überfall der Sowjetunion auf Finnland 1939/40, Berlin, Verlag Gerhard Stalling, 311 s, 1943, Sotatieteen keskus-kirjasto
- Chew, Allen F: The white death — The Epic of the Sowiet — Finnis Winter War, Michigan State university press, 313 s, 1971, kirjoittajalla
- Halsti, Wolf H: Talvisota 1939—1940, Helsinki, Kustannusosakeyhtiö Otava, 457 s, 1956, kirjoittajalla
- Helimäki, U I: Taulukoita ja karttoja Suomen sadeoloista kaudelta 1931—1960, Helsinki, 22 s, 1967, Ilmatieteen laitos
- Karhunen, Veikko: Raatteen tie, Kajaanin pataljoona (IV/KT-Pr), Suomussalmen taisteluissa talvisodassa, Porvoo—Helsinki, Werner Söderström Oy, 256 s, 1970, kirjoittajalla
- Karhu, Ilmari: Neuvostoliiton sotilasmaantieto, Helsinki, Kustannusosakeyhtiö Otava, 381 s, 1934, Sotatieteen keskuskirjasto
- Karhu, Ilmari: Suomen sotilasmaantieto, Helsinki, Valtioneuvoston kirjapaino, 336 s, 1932, Sotatieteen keskuskirjasto
- Keränen, J—Rossi, V: Ilmatieteelliset havainnot Suomessa vuonna 1939, Helsinki, 93 s, 1953, Ilmatieteen laitos
- Korhonen, V V—Angervo, J M: Sade- ja lumihavaintoja Suomesta vuonna 1939, Helsinki, 73 s, 1950, Ilmatieteen laitos
- Korhonen, V V—Angervo, J M: Sade- ja lumihavaintoja Suomesta vuonna 1940, Helsinki, 64 s, 1951, Ilmatieteen laitos
- Mannerheim, G: Muistelmat, toinen osa, Helsinki, Kustannusosakeyhtiö Otava, 526 s, 1953, kirjoittajalla
- Rossi, V—Tolkki, O: Ilmatieteelliset havainnot Suomessa 1940, Helsinki, 72 s, 1955, Ilmatieteen laitos
- Siilasvuo, Hj: Kuhmo talvisodassa, Helsinki, Kustannusosakeyhtiö Otava, 228 s, 1944, kirjoittajalla
- Siilasvuo, Hj: Suomussalmen taistelut, Helsinki, Kustannusosakeyhtiö Otava, 180 s, 1940, kirjoittajalla
- Susitaival, Paavo: Ryhmä Susi talvisodassa, Porvoo—Helsinki, Werner Söderström Osakeyhtiö, 329 s, 1973, kirjoittajalla
- Tolkki, Osmo: Taulukoita ja karttoja Suomen lämpöoloista kaudelta 1931—1960, Helsinki, 42 s, 1966, Ilmatieteen laitos
- Tuompo, W E: Sotilaan tilinpäätös, Porvoo, Werner Söderström Oy, 244 s, 1967, Sotatieteen keskuskirjasto

**B. Aikakauslehdet**

- Kilkki, P: Talvisodan pataljoonan ja patteriston komentajat, Tiede ja Ase n:o 30/1972, s 134—180, kirjoittajalla
- Mikola, K J: Talvisodan strateginen painopiste ja torjuntataistelujen luonne, Sotilasaikakauslehti n:o 2/1958, s 67—71, kirjoittajalla
- Mikola, K J: Talvisodan taistelut Laatokan ja Jäämeren välillä, niiden luonne ja opetukset, Sotilasaikakauslehti n:o 3/1958, s 162—165, kirjoittajalla
- Seppälä, H—Kilkki, P: Neuvostoliiton maavoimat talvisodassa 1939—40, Sotilasaikakauslehti n:o 1/1967, s 5—10, kirjoittajalla

**C. Aikaisemmat tutkimukset**

- Heiskanen, R: Talvisodan taistelut Pielisjärvellä, 160 s, 1960, Sotatieteen laitoksen sotahistorian toimisto
- Karanko, V: Lapin Ryhmä, 139 s, 1950, Sotatieteen laitoksen sotahistorian toimisto
- Karhunen, Osmo: ErP 13:n toiminta ja taistelut talvisodan aikana Nurmijärvi—Kivivaara tien suunnassa, 26 s, 6 piirrosta, 1971, Sotatieteen laitoksen sotahistorian toimisto
- Kukkonen, E W: Venäläisten alkukehitys ja joukkojen laatu. Katsaus vihollisen voimiin talvisodassa, 21 s, 1950, Sotatieteen laitoksen sotahistorian toimisto
- Paanila, T K: Rajavartiolaitoksen valmistelut ja koulutus sodan ajan käyttöä varten 1930-luvulla. Rajavartiojoukkojen perustaminen ja käyttö talvisodassa, Diplomityö, 67 s, 1969, Sotakorkeakoulu
- Rantanen, Leo: Talvisota Petsamossa v 1939—1940, 110 s, Evi evp Rantasella
- Savisalo, T: Pohjois-Suomen puolustus suunnitelmat v 1918—1941, Diplomityö, 69 s, 1961, Sotakorkeakoulu
- Savolahti, R: Suojajoukkojen käyttösuunnitelmat ja käyttö v 1939 ja 1941, Diplomityö, 63 s, 1961, Sotakorkeakoulu
- Suhonen, M—Sipponen, O: Talvisodan komppanian päälliköt. Aines, koulutus, saavutukset ja johtopäätökset, 255 s, 1961, Sotatieteen laitoksen sotahistorian toimisto
- Susitaival, P: Suomussalmen taistelut, 232 s, Sotatieteen laitoksen sotahistorian toimisto
- Tiainen, I: Strategisen puolustuksemme kokonaissuoritus talvisodassa, Luento, 25 s, 1963, sekä lisätietoja, 10 s, 1965, Sotakorkeakoulu
- Tiainen, I: Taktiikka talvisodan 1939—1940 aikana, Luento, 6 s, 1963, Sotakorkeakoulu



- Tiainen, I: Talvisodan puolustustaistelun teoreettinen tarkastelu, Luento, 9 s, 1963, Sotakorkeakoulu
- Tiainen, I: Teknilliset, organisatoriset ja taktilliset edellytykset ennen sotaa 1941—1945, Luento, 5 s, 1963, Sotakorkeakoulu
- Tiainen, I: Yhdistelmä suomalaisten hyökkäystaktiikasta talvisodassa 1939—1940, Luento, 10 s, 1963, Sotakorkeakoulu

#### D. Sekalaiset kirjalliset lähteet

- Jaakkonen, S: Selostus venäläisten hyökkäysvalmisteluista ja toiminnasta Petsamossa vuoden 1939—1940 sodan aikana, Sotavankikoulu, 26 s, 1943, Sotatieteen laitoksen sotahistorian toimisto
- Sopimus Suomen ja Venäjän välillä toimenpiteistä rajarauhan turvaamiseksi, Suomen asetuskokoelma 168/1. 6. 1922
- Yleisesikunta: Maavoimien uudelleenjärjestely, Helsinki, Liitteet 1—5 ja 7—17, 1931, Pääesikunnan järjestelyosasto
- Yleisesikunta: Sodan ajan puolustusvoimat 1. 1. 1931, Helsinki, 46 s, 1931, Pääesikunnan järjestelyosasto
- Yleisesikunta: Suomen sotavoimien määrävahvuudet IV, Helsinki, 87 s, 1931, Pääesikunnan järjestelyosasto

#### E. Sotapäiväkirjat ja taistelukertomukset

##### Päämaja

Pohjois-Suomen Ryhmän esikunta koskien Lieksan, Kuhmon, Suomussalmen, Kuusamon ja Lapin ryhmiä

##### Lapin Ryhmä

Pohjois-Karjalan Ryhmä ja Ryhmä 1:n esikunta/LieHK

Ryhmä Siilasvuo ja 9. Divisioonan Esikunta

Os Pennanen, Os P, Os P/LR, PeHK, 11. ErK, PHK/PstJ, Petsamon rannikkovartiosto, 5. ErPtri

Os Roininen, ErP 17, 1./ErP 17, 2./ErP 17, 3./ErP 17, T-os/ErP 17, SaHK, ErP 16, T-os/ErP 16, 1./ErP 16, 2./ErP 16, 3./ErP 16, KkK/ErP 16 ja 8. Tied.-os

Os Kari, ErP 15, 1./ErP 15, 2./ErP 15, 3./ErP 15, KKK/ErP 15

Os Kekkonen, 2/ErP 14

Os C/LieHK, 2./Os C/LieHK, 3./Os C/LieHK, 4./Os C/LieHK, 5./Os C/LieHK, 6./Os C/LieHK, ErP 12, 2./ErP 12, 3./Os A/LieHK, 3./ErP 12, Os B/LieHK, 2./Os B/LieHK, 3./Os B/LieHK, 3./ErP 13

**F. Operatiiviset arkistot**

Pohjois-Suomen Ryhmän Esikunta (P 1727), Lapin Ryhmä (P 5698, 1642 ja 1643) sekä Erillinen Pataljoona 14 (P 1748)

**G. Haastattelut**

- Avela, M kenrm evp — 1./ErP 16:n päällikkö, 7. 5. 1972, ErP 16:n taistelut Kuusamossa ja Suomussalmella
- Karanko, V ev evp — LRE:n operatiivisen toimiston päällikkö, 11. 4. 1972, Sallan suunnan taistelut talvisodassa
- Karhunen, V kenrm evp — IV/KT-Pr:n komentaja, 13. 11. 1970, Suomussalmen taistelut talvisodassa
- Korhonen, O kenrl evp — ErP 12:n adjutantti, 20. 9. 1972, ErP 12:n taistelut Pielisjärvellä ja Kuhmossa
- Mäkinen, S evl evp — 9. DE:n operatiivisen toimiston päällikkö, 25. 3. 1972, Esikuntatyöskentely 9. DE:ssa, Haukiperän, Kuomasjoen ja Saunajärven taistelut
- Pennanen, A kenrl evp — OsP:n komentaja, 17. 11. 1969, OsP:n taistelut Petsamossa
- Setälä, E kenrm — ErP 12:n tiedustelu-upseeri, 25. 10. 1972, Talvisodan taistelut Pielisjärvellä ja Kuhmossa
- Susitaival, P evl evp — Ryhmä Suden komentaja, 16. 4. 1972, Ryhmä Suden taistelut Suomussalmella
- Toiviainen, L evl evp — ErP 13:n komentaja, 25. 10. 1972, Talvisodan taistelut Pielisjärvellä
- Väänänen, A O maj evp — ErP 17:n komentaja, 9. 4. 1972, ErP 17:n taistelut Sallassa
- Valmari, A professori — hallakoeaseman johtaja Kajaanissa, 25. 3. 1972 kirjallisesti, Kainuun sääolot