



UvA-DARE (Digital Academic Repository)

De man met de hamer

op een Etruskische bronzen prachtkan

van Beek, R.; Steensma, N.

Publication date

2017

Document Version

Final published version

Published in

APm: Allard Pierson mededelingen

[Link to publication](#)

Citation for published version (APA):

van Beek, R., & Steensma, N. (2017). De man met de hamer: op een Etruskische bronzen prachtkan. *APm: Allard Pierson mededelingen*, 116, 5-13.
https://issuu.com/bijzondere_collecties_uva/docs/ubapdvv2960-116

General rights

It is not permitted to download or to forward/distribute the text or part of it without the consent of the author(s) and/or copyright holder(s), other than for strictly personal, individual use, unless the work is under an open content license (like Creative Commons).

Disclaimer/Complaints regulations

If you believe that digital publication of certain material infringes any of your rights or (privacy) interests, please let the Library know, stating your reasons. In case of a legitimate complaint, the Library will make the material inaccessible and/or remove it from the website. Please Ask the Library: <https://uba.uva.nl/en/contact>, or a letter to: Library of the University of Amsterdam, Secretariat, Singel 425, 1012 WP Amsterdam, The Netherlands. You will be contacted as soon as possible.

René van Beek, Niels Steensma

De man met de hamer

op een Etruskische bronzen prachtkan



Afgelopen zomer was het museum succesvol op de veiling van Christie's in Londen, waar een fraaie Etruskische bronzen kan onder de hamer kwam. Dankzij de steun van de Vereniging van Vrienden kon de kan aan de collectie worden toegevoegd. Deze aanwinst kwam op het juiste moment, want de afgelopen maanden is gewerkt aan de inrichting van een Etruskisch kabinet op de tweede verdieping van het museum en daar neemt de kan een belangrijke plaats in. In dit artikel gaat het over het type van deze wijnkan en de figuur die op het handvat is afgebeeld.

afb. 1a

Snavelkan.

Gegoten brons. Vindplaats onbekend, gemaakt in Etrurië. Hoogte 26,4 cm. Maximale breedte 14,1 cm.

Ca. 400-350 v.Chr.

APM 17.768



Het gaat om een 26,4 cm hoge bronzen kan, die gegoten is (afb. 1a-e, 3).¹ De kan valt op door een knik tussen hals en buik en een prachtige drielobbige mond. Het brons is relatief dik: aan de mond meer dan 3 mm en aan de onderkant 1,5 mm. De bodemplaat is apart gemaakt en tegen de onderkant van de buik gesoldeerd. Een fraai staaltje van bronsbewerking is het handvat, dat volgens de zogeheten verlorenwasmethode is gegoten. Het handvat heeft een elegante S-vorm en is uitbundig versierd. Het bovenste uiteinde eindigt in een zeer gedetailleerd uitgewerkte ramskop met opengesperde neusgaten, grote ogen en gegroefde horens die fraai om de oren krullen (1e en afb. op binnenzijde voorkaft). Het onderste deel van het handvat verbreedt zich tot een rechthoekig plaatje waarop een figuratieve voorstelling in reliëf is weergegeven. Over het tussenliggende deel lopen in lengterichting meerdere parelranden.

afb. 1b-e

Snavelkan.

Gegoten brons. Hoogte 26,4 cm.

Maximale breedte 14,1 cm.

Ca. 400-350 v.Chr.

APM 17.768



MEESTERS IN METAALBEWERKING

Dat de Etrusken (een volk dat in het eerste millenium voor Christus in midden Italië leefde) vaardige en inventieve bronsbewerkers waren zal menig bezoeker van het museum onderschrijven. Ook in de oudheid werden edelmetalen en bronzen gebruiksvoorwerpen uit Etrurië geprezen om hun hoge kwaliteit en schoonheid. Tot de fraaie voorbeelden mag ook de zogenoemde *Schnabelkanne* of snavelkan worden gerekend, een type wijnkan met een schuin omhooggerichte, spitse tuit (de 'snavel'), een eivormig lichaam en een versierd handvat (afb. 2). De productie begon ca. 550 voor Christus en liep nog lang door. Het leeuwendeel van de kannen is afkomstig uit de bronsateliers van Vulci, een stad in het zuiden van Etrurië. Het vervaardigen van zo'n kan was een tijdrovend karwei: de bronsbewerker moest het lichaam uit een dunne plaat brons drijven, terwijl bepaalde onderdelen, zoals het handvat, apart moesten worden gegoten en vervolgens nauwkeurig op de kan worden bevestigd. Soms werd de kan van gegraveerde versieringen voorzien. Gezien het intensieve vervaardigingsproces en het relatief kostbare materiaal zal lang niet iedereen zich een snavelkan hebben kunnen veroorloven – het was een luxeartikel, waarmee tijdens het drinkgelag goede sier kon worden gemaakt.

Tegen het einde van de 6de eeuw brachten Etruskische bronsbewerkers een nieuw type snavelkan op de markt. Deze onderscheidt zich onder meer door een beduidend bredere 'snavel', en vooral door de vorm van het lichaam: in tegenstelling tot de vroegere eivormige kannen (afb. 2), heeft het nieuwe type een sterk geprononceerde schouder, dat wil zeggen een scherpe overgang van de hals naar de buik. In de vakliteratuur worden ze daarom als *Schnabelkannen mit Bauchknick* aangeduid. De geknikte vorm doet denken aan de biconische keramiek uit de prehistorie, hoewel het twijfelachtig is of de bronsbewerkers rond 500 voor Christus nog bekend waren met het vaatwerk van hun verre voorouders.

Kenmerkend voor de geknikte snavelkannen die vanaf de late 5de eeuw voor Christus werden gemaakt zijn hun barokke handvatten. Het bovenste uiteinde eindigt vaak in een ramskop terwijl het onderste zich verbreedt tot een rechthoekig plaatje waarop in reliëf een figuratieve voorstelling is weergegeven, vaak met figuren uit de Griekse mythologie. Parelranden, palmetten en gestileerde ranken completeren de handvatversiering.

afb. 2 (p. 8)

Een vroege snavelkan (type Jacobsthal). Vindplaats onbekend. Gemaakt in Etrurië. Gedreven en gegoten brons. Hoogte 25,5 cm. Maximale breedte 14,2 cm. 5de eeuw v.Chr. Bruikleen Universiteitsmuseum Utrecht. ARCH441A

afb. 3 (p. 9)

Snavelkan. Gegoten brons. Hoogte 26,4 cm. Maximale breedte 14,1 cm. Ca. 400-350 v.Chr. APM 17.768







afb. 4a

Ziener die een schapenlever raadpleegt. Handvat van een geknikte snavelkan. Vindplaats onbekend, gemaakt in Etrurië. Gegoten brons. Lengte 19,6 cm. Reliëfplaatje 4,4 x 3,0 cm. Late 5de- vroege 4de eeuw v.Chr. APM 1481

afb. 4b

Ziener die voorspellingen doet aan de hand van bliksems of een vlucht vogels. Gegoten brons. Lengte 17,9 cm. Reliëfplaatje 4,0 x 3,6 cm. Late 5de - vroege 4de eeuw v.Chr. APM 3433



In het museum bevinden zich al geruime tijd twee losse bronzen handvatten uit de late 5de of vroege 4de eeuw voor Christus die tot dit soort snavelkannen hebben behoord (afb. 4a-b), maar een complete snavelkan van dit type ontbrak nog in de verzameling. Het onlangs verworven exemplaar voorziet prachtig in die lacune (afb. 1a-e, 3, 6 en voorzijde blad). Gelet op de stijl van het handvat en de algehele uitvoering zal deze kan later zijn gemaakt dan de losse handvatten. Hoewel het lastig is om een figuur in reliëf te vergelijken met vrijstaande kleine Etruskische bronzen is het reliëf op het bronzen plaatje van een dergelijk goede kwaliteit dat we een poging kunnen wagen. Dan lijkt op grond van de weergave van de ogen en het haar, de reliëffiguur overeenkomsten te vertonen met beeldjes uit het begin van de 4de eeuw voor Christus. Het lijkt aannemelijk dat onze kan tussen ongeveer 400 en 350 voor Christus is gemaakt.

GOD VAN VUUR EN SMEEDKUNST?

Zoals hierboven al bleek is ook bij onze kan een van de meest opvallende details het bronzen plaatje aan de onderkant van het handvat (afb. 6). Op dit plaatje is een jeugdige, naakte en baardloze man afgebeeld, gehurkt en steunend op zijn linker-knie. Zijn haar is halflang en deels naar opzij, deels naar achteren gekamd. In zijn linkerhand houdt hij een hamer vast en in zijn rechterhand een voorwerp dat minder gemakkelijk is te determineren. Hij lijkt met zijn knie op een steen te steunen. Dit maakt duidelijk dat de afgebeelde scène buitenshuis is gesitueerd. In de veilingcatalogus wordt deze figuur aangeduid als de god Sethlans, de Etruskische pendant van de Griekse god Hephaistos en de Romeinse god Vulcanus, de god van de smeden. Het lijkt heel toepasselijk om deze god op een fraaie bronzen kan af te beelden! Maar is hier ook werkelijk sprake van Sethlans?

Sethlans is een aantal keren afgebeeld op gegraveerde spiegels en komt ook voor op munten uit de Etruskische stad Populonia in Noord-Etrurië, aan de Tyrreense kust. In deze industriestad speelde de handel in metaal een grote rol; ijzererts van het nabij gelegen Elba werd in deze stad verwerkt. Op de munten heeft hij een baard en draagt hij een *pilos* (viltlen muts). Zijn attributen zijn hamer en tang. Sethlans onderscheidt zich van de Griekse Hephaistos doordat hij als jongeman is weergegeven en – in tegenstelling tot de Griekse god – niet kreupel is afgebeeld.

Voor goede parallellen voor afbeeldingen van deze god is het belangrijk om ook een aantal gesneden stenen of gemmen te bekijken. Door de import uit Griekenland raakten de Etrusken bekend met gesneden stenen en gingen zij zelf ook gemmen maken. Een enkele keer wordt Sethlans afgebeeld en eenmaal staat zijn naam erbij geschreven. De god heeft dan een tang in de hand en leunt op een stok. De manier waarop de figuur is afgebeeld op onze kan is afwijkend. Het grootste verschil is dat



hij geen tang, waarmee hij het hete ijzer kan vasthouden, bij zich heeft. Dit en het ontbreken van een goede parallel, bracht ons aan het twijfelen of hier werkelijk Sethlans was afgebeeld. In elk geval is het duidelijk dat een ambachtsman is afgebeeld. Als het Sethlans niet is, wie komen dan nog meer in aanmerking? Wellicht het mooiste voorbeeld van iemand uit de oudheid met een *all-round* technische kennis is de sterfelijke held Daidalos, de man die in dienst van koning Minos de meest uiteenlopende technische snufjes verwerkte in uitvindingen. De Leonardo da Vinci van de oudheid! Daidalos, Taitale in het Etruskisch, is op Etruskische gesneden stenen afgebeeld als een jonge handwerksman, vaak gevleugeld (een verwijzing naar het verhaal van de vlucht van Daidalos en Ikaros), met een hamer en een ander instrument dat wordt gebruikt bij houtbewerking, zoals een beitel of een schaaf. Als we goed kijken naar het instrument dat onze figuur in zijn rechterhand vasthoudt, kunnen we dat het beste vergelijken met een disselschaaf.² Met dit gereedschap werden gekromde houten oppervlaktes glad gemaakt. Vanaf circa 450 voor Christus wordt deze schaaf genoemd in antieke teksten en niet veel later wordt hij ook afgebeeld: op een van de gesneden stenen uit de 4de eeuw voor Christus is een Daidalos te zien die duidelijk een disselschaaf vasthoudt terwijl hij een beeld maakt. Helaas staat er geen naam vermeld bij ons mannetje op het handvat en daarom blijft het moeilijk om met zekerheid te zeggen wie er is afgebeeld. Gezien de attributen en de vergelijking met andere afbeeldingen lijkt Daidalos echter een betere kandidaat dan Sethlans.

RITUELEN

Snavelkannen werden vermoedelijk niet alleen tijdens drinkgelagen gebruikt maar ook bij religieuze rituelen. Op de achterzijde van een bronzen handspiegel uit Vulci is Kalchas afgebeeld, een beroemde ziener uit de Griekse mythologie die onder meer in Homeros' *Ilias* voorkomt (afb. 5). Anders dan we zouden verwachten doet hij hier geen voorspellingen op basis van de vlucht van de vogels maar – op echt Etruskische wijze – aan de

afb. 5

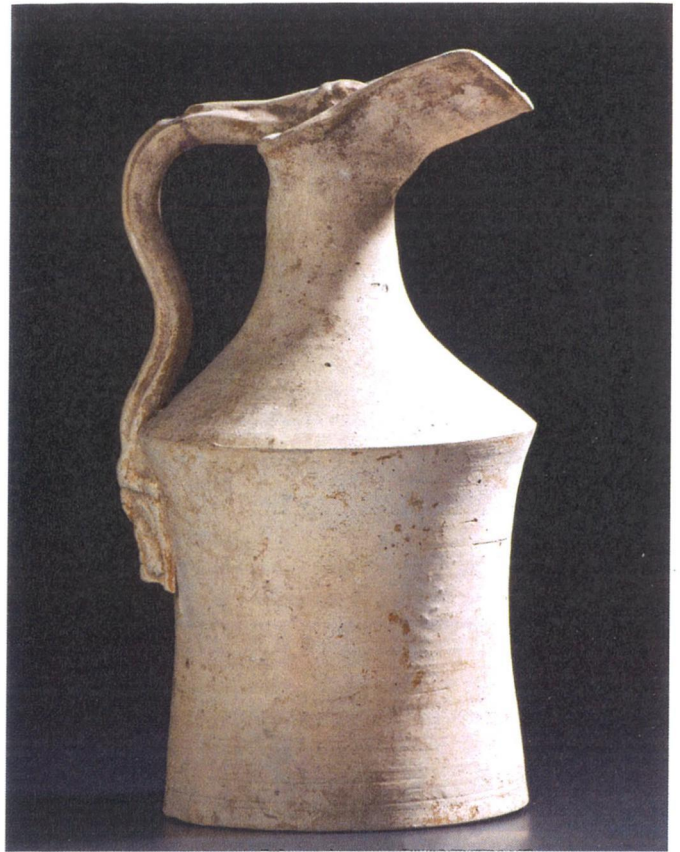
De Griekse ziener Kalchas consulteert een schapenlever. Gravure op de achterzijde van een handspiegel die gevonden is bij Vulci, Italië. Gegoten brons. Diameter 14,8 cm. Late 5de - vroege 4de eeuw v.Chr. Vaticaanstad, Museo Gregoriano Etrusco 12240. (Naar H. Janson, *History of Art*, 2001, p.178)

hand van de lever van een offerdier. In Etrurië namelijk was het 'lezen' van dierlijke organen, met name de lever, de techniek bij uitstek waarmee men inzicht in de wil van de goden poogde te krijgen. Op de grond naast Kalchas' rechterbeen staat een *Bauchknick*-snavelkan, die wellicht tijdens het leverschouwritueel is gebruikt voor het brengen van een plengoffer. Dat een vrijwel identieke voorstelling van het leverschouwritueel op het snavelkannenhandvat in afbeelding 4a is aangebracht, is in dit licht interessant.

Na hun gebruiksleven werden snavelkannen vaak meegegeven in het graf. Op sommige exemplaren is rond het moment van bijzetting het Etruskische woord *śuθina* aangebracht, soms in combinatie met de naam van de overleden eigenaar, om de voorwerpen specifiek voor het graf (*śuθi*) te oormerken. In de zogenoemde Tombe met de Reliëfs, een monumentaal onderaards familiegraf in de uitgestrekte Banditaccia-begraafplaats van Cerveteri (derde kwart 4de eeuw voor Christus), zijn op de wanden en pilaren tientallen gebruiksvoorwerpen in bontgekleurd reliëf weergegeven (afbeelding op de achterkant van dit blad). Het is duidelijk dat de leden van de elitaire familie die hier ooit begraven waren, volledig waren toegerust op een aangenaam leven in het hiernamaals. Een snavelkan mocht natuurlijk niet ontbreken: die is prominent aan een van de pilaren 'opgehangen'.



afb. 6
Plaatje aan de onderkant van het handvat van de snavelkan.
Gegoten brons. Ca. 400-350 v.Chr.
APM 17.768



POPULAIRE KANNEN

Het zal niet verbazen dat dergelijke luxueuze kannen ook buiten Etrurië geliefd waren. Een aanzienlijk aantal bronzen snavelkannen van het vroege type (afb. 2) is onder andere in Frankrijk en met name in de gebieden ten noorden van de Alpen teruggevonden. Eén exemplaar heeft zelfs onze contreien bereikt: bij de opgraving van het zogenoemde Vorstengraf van Eigenbilzen, niet ver van Maastricht, is een Etruskische snavelkan aan het licht gekomen. Een interessant fenomeen is dat deze uit Etrurië geïmporteerde kannen lokale bronsbewerkers en pottenbakkers hebben geïnspireerd. Vooral de geknikte snavelkan was erg in trek. In Athene bijvoorbeeld werden vanaf de vroege 5de eeuw voor Christus aardewerken kannen geproduceerd – waarschijnlijk voor de Etruskische markt – die duidelijk op Etruskische bronzen voorbeelden zijn geïnspireerd. De importstukken werden niet slaafs gekopieerd; de Atheense pottenbakkers voegden bijvoorbeeld een voet toe en beschilderden de kan in de toen gangbare roodfigurige techniek. Ook in het Zuid-Italiaanse en Faliskische aardewerkrepertoire verwierf de Etruskische geknikte snavelkanvorm een plaats. In Etrurië zelf verschenen aardewerken varianten van de bronzen *Bauchknick*-snavelkannen aan het einde van de 5de eeuw voor Christus. Uit Orvieto en omgeving zijn fraaie voorbeelden bekend die – in tegenstelling tot de Attische exemplaren – de bronzen tegenhangers heel precies nabootsen: karakteristieke details van het origineel, zoals de ramskop en de reliëfvoorstelling op het handvat, zijn nauw-

afb. 7
Nabootsing in aardewerk van een bronzen geknikte snavelkan.
Verworven te Montalcino, Italië. Vindplaats onbekend. Waarschijnlijk gemaakt in Orvieto of omgeving, Etrurië. Aardewerk met een beige-gele sliblaag. Hoogte 36,0 cm. Ca. 300 v.Chr.
Leiden, Rijksmuseum van Oudheden H III YYYY 12. (foto RMO)

keurig in de klei weergegeven, en de kannen zijn overtrokken met een gelige slijblaag die de geelgouden kleur van brons moest imiteren (afb. 7). Het is duidelijk dat de Etruskische bronsbewerker die omstreeks 500 voor Christus de geknikte snavelkan ontwierp een zeer succesvol product heeft afgeleverd.

ETRUSKISCH KABINET

De inrichting van het Etruskisch kabinet dat op de tweede verdieping van het museum is te vinden, is geïnspireerd op een Etruskisch graf bij Tarquinia (Zuid-Etrurië). Het is een knipoog naar de theorie dat bij een graf een baldakijn stond opgesteld waaronder de familieleden van de overledene aten en dronken. Dat was een soort afscheidsfeest, waarna het servies dat gebruikt was in het graf werd gezet. In de dodenstad van Tarquinia, beroemd om zijn fraai beschilderde onderaardse kamergraven, zijn meerdere tombes te vinden die een zadeldakplafond hebben met een bontgekleurd schaakbordpatroon. Ook zijn in sommige van deze graven houten staanders geschilderd. Het plafond in de grafruimte lijkt dus het tijdelijke baldakijn te verbeelden dat bij de rituelen rond de begrafenis is gebruikt. Om dit te illustreren is daarom ook in ons kabinet zo'n kleurig tentdoek aan het plafond aangebracht. Het merendeel van de voorwerpen in de vitrines is afkomstig uit graven. Dat geldt ook voor onze kan die wellicht een pronkstuk was bij een mooi afscheidssymposium voor een rijke overledene. Een chique kan en een uniek stuk in Nederland!

NOTEN

1. De kan is onderzocht en met dank aan Arie Pappot van het Rijksmuseum Amsterdam ook onderworpen aan een XRF analyse. Daaruit bleek dat de samenstelling van het brons overeenkomsten vertoont met andere Etruskische bronzen. Opvallend is de grote hoeveelheid lood. Verder (röntgen)onderzoek moet meer duidelijk maken over de fabricage van deze kan.

2. Dank aan Dr. Bouke van der Meer (Universiteit Leiden) en Dr. Stephan Mols (Radboud Universiteit te Nijmegen) voor hun nuttige suggesties.

LITERATUUR

- L. Ambrosini, Images of artisans on Etruscan and Italic gems, *Etruscan Studies* 17, 2 (2014) 172-91.
Lexicon Iconographicum Mythologiae Classicae, s.v. Daidalos, Hephaistos, Sethlans.
 I. Krauskopf, Terrakotta-Imitationen der Bronzekannen der Form Beazley VI in Athen, Westgriechenland und Etrurien, in: H.A.G. Brijder (red.), *Ancient Greek and related pottery. Proceedings of the International Vase Symposium in Amsterdam* (Amsterdam 1984) 83-87.
 I. Krauskopf, Wein- und Wasserkannen. Zur unterschiedlichen Exportsituation verschiedener etruskischer Schnabelkannen, in: M.A. Guggisberg (red.), *Die Hydria von Grächwil. Zur Funktion und Rezeption mediterraner Importe in Mitteleuropa im 6. und 5. Jahrhundert v. Chr.* (Bern 2004) 127-35.