

УДК 902.2.(476.5)+902.(476.5)=161.3

**ЮВЕЛИРНАЯ МАЙСТЕРНЯ XII СТАГОДДЗЯ
НА ЗАПАЛОЦКІМ ПАСАДЗЕ СТАРАЖЫТНАГА ПОЛАЦКА
(ПА МАТЭРЫЯЛАХ АРХЕАЛАГІЧНЫХ РАСКОПАК 2013 ГОДА)**

А.Л. КОЦ

(Полацкі дзяржаўны ўніверсітэт)

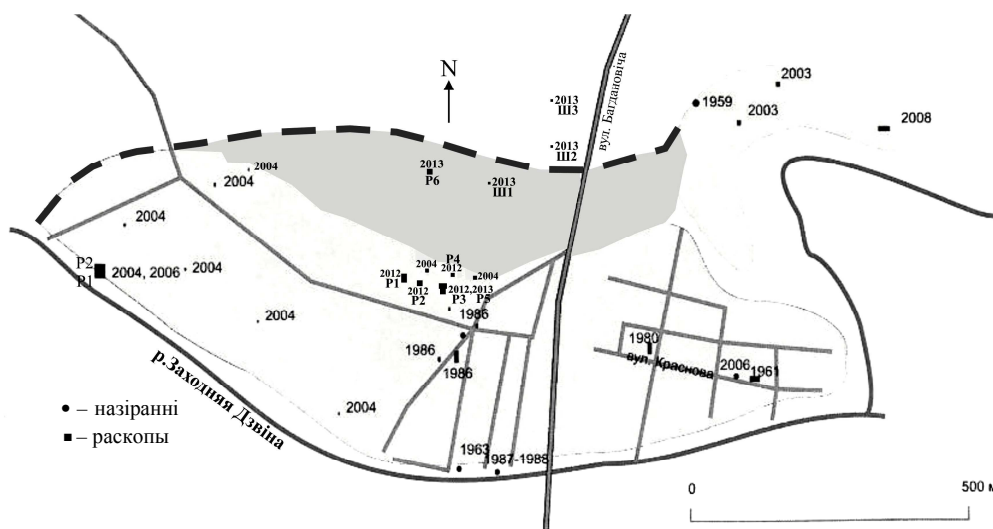
Даследаванне ўтрымоўвае матэрыялы археалагічных раскопак 2013 года на тэрыторыі Запалоцкага пасада старажытнага Полацка. У 2013 годзе была адкрыта паўночная частка Запалоцкага пасада (каля 15 га). Падчас раскопак была выяўленая пабудова, якая сумяшчала жылую хату і ювелірную майстэрню. Прыводзіцца характарыстыка стратыграфіі культурнага пласта раскопу. Апісваюцца знаходкі, якія характарызуюць ювелірную вытворчасць: тыглі, адыходы вытворчасці, форму для вытворчасці васковых мадэляў, вырабы з каляровага металу, а таксама прылады печы-горна. Даецца характарыстыка жылой прасторы з кароткім апісаннем гаспадарчых рэчаў. Ювелірны комплекс, як і ўсю паўночную частку Запалоцкага пасада, можна датаваць у межах XII стагоддзя. Вялікая плошча (каля 55 га) і высокі сацыяльны статус жыхароў (баярства і рамеснікі-ювеліры) вызначаюць Запалоцкі пасада як адну з найважнейшых горадаўтваральных структур старажытнага Полацка.

Уводзіны. Запалоцкі пасада старажытнага Полацка з’яўляецца ўнікальным помнікам археалогіі старажытнарускай эпохі. Тут на вялікай плошчы гарадскога пасада практычна ў нескранутым выглядзе захаваўся культурны слой XI–XII стагоддзяў. Асноўная частка гістарычнага Запалоцкага пасада знаходзіцца па-за межамі сучаснай забудовы Полацка і ўяўляе значны інтарэс для археалагічнага вывучэння. Гісторыя вывучэння заходняй часткі Запалоцкага пасада была распачата ў 2004 годзе, калі археалагічным атрадам Полацкага дзяржаўнага ўніверсітэта пад кіраўніцтвам Д.У. Дука была адкрыта заходняя частка Запалоцкага пасада старажытнага Полацка на плошчы 21 га. Усяго было закладзена 8 шурфоў і раскоп 1 (140 м²), агульная раскапаная плошча складала 154 м². У 2006 годзе Д.У. Дукам быў зроблены раскоп 2 (168 м²) у працяг раскопу 1. Такім чынам, сумарна ўскрытая ў 2004 і 2006 гадах плошча складала 322 м² [5, с. 19]. У 2012 годзе ў заходняй частцы Запалоцка Д.У. Дукам і А.Л. Коцам было закладзена чатыры раскопы, агульная плошча якіх складала 148 м² [6, с. 84].

Летам 2013 года А.Л. Коцам былі ўпершыню праведзены археалагічныя назіранні ў раёне будаўніцтва мікрараёна Полацка пад назвай “Аэрадром”. Гэтая тэрыторыя размешчана на поўнач ад зоны даследаванняў 2004–2012 гадоў (далей у тэксце яна будзе азначана як паўночная частка Запалоцкага пасада). Тут быў сабраны пад’ёмны матэрыял: кераміка старажытнарускага часу. Таксама ў катлаване пад будоўлю аднаго з дамоў быў выяўлены культурны слой насычанага чорнага колеру магутнасцю да 1 м. Восенню 2013 года А.Л. Коцам былі закладзены адзін раскоп і тры шурфы. Раскопкі праводзіліся на падставе Дазвола № 2529 на форме № 1, выдадзенага Інстытутам гісторыі НАН Беларусі. Падчас раскопак былі выяўлены новыя археалагічныя матэрыялы XI–XII стагоддзяў, у тым ліку рэшткі драўлянай забудовы і сляды рамеснай вытворчасці.

Мэтай даследавання з’яўляецца характарыстыка выяўленага падчас раскопак 2013 года археалагічнага комплексу на тэрыторыі паўночнай часткі Запалоцкага пасада.

Асноўная частка. Побач з будаўніцтвам раскрыжавання новых вуліц мікрараёна “Аэрадром” (адна з іх праспект Міру) быў закладзены раскоп 6 (мал. 1). На дадзеным месцы дзёрн і верхні слой першапачаткова быў знівеліраваны будаўнічай тэхнікай. Візуальна была вызначана пляцоўка плошчай каля 280 м², на якой фіксаваліся культурны слой чорнага насычанага колеру з укрэпінкамі вуглю, вялікая колькасць старажытнарускай керамікі і развалы камянёў. Дадзеныя прыкметы паспрыялі вызначэнню месца для закладкі раскопу. Падчас раскопак было ўскрыта 36 м². Раскоп складаўся з трох частак, якія былі абагульнены адзінай сеткай квадратаў з нумарацыяй ад літары А да літары Ж (па лініі поўнач – поўдзень) і лічбамі 1–11 (заход – усход). Асноўная частка ўскрытай плошчы ўяўляла сабой Г-падобную фігуру памерам 6×4...6 м. Дадаткова ажыццяўлялася разборка і іншых двух квадратаў (па 4 м² кожны) для ўдакладнення культурных напластаванняў дадзенага ўчастка. Раскопкі культурных напластаванняў праводзіліся па пластам па 0,2 м. Стратыграфія раскопу налічвае два выразныя гарызонты. Верхні – распаўсюджаны ў паўднёвай частцы раскопу. У квадратах Д2, Д3, Д4 умоўнага пласта 1 верхні гарызонт быў знівеліраваны тэхнікай. Ён уяўляе сабой шчыльную глебу, пераважна цёмна-карычневага колеру з укрэпінкамі дробных рэдкіх вугольчыкаў і чырвонай гліны. Магутнасць пласта вагаецца ў межах 0,1–0,3 м. Верхні гарызонт маркіруюць наступныя знаходкі: манета XVIII стагоддзя, венцы паліваных і непаліваных гаршчкоў і іншыя фрагменты керамічнага посуду XVI–XVIII стагоддзяў. Аднак абсалютна большую частку керамікі складаюць фаргменты посуду XI–XIII стагоддзяў.



а)



б)

Мал. 1. План Запалоцкага пасад з пазначэннем раскопаў (а), паводле Д.У. Дука, з дапаўненнямі аўтара (А. К.); сітуацыйны план лакалізацыі раскопу 6 і шурфоў (б) (нумарацыя раскопу “прывязана” да папярэдніх даследаванняў)

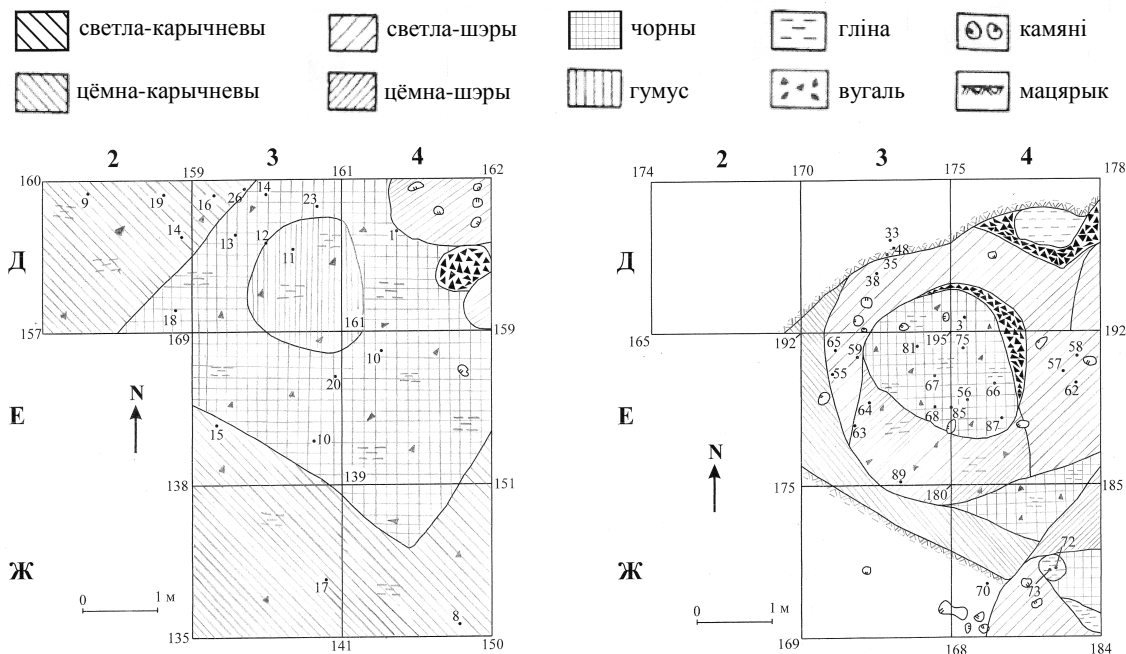
Ніжні стратыграфічны гарызонт падзяляецца на дзве праслойкі: першая – чорны гумусавы слой; другая – перадмацерыковы слой. Перадмацерыковы слой пераважна чорнага колеру, магутнасцю да 0,1 м, амаль не ўтрымлівае археалагічных знаходак, за выключэннем рэдкіх знаходак керамікі старажытнарускага перыяду. Гумусавы слой (першая праслойка) магутнасцю 0,3–0,4 м мае цёмна-шэры колер і плямы насычанага чорнага колеру. Найбольшая маса індыўідуальных і масавых археалагічных знаходак утрымліваецца непасрэдна ў гэтым гарызонце.

Пасля зачысткі другога ўмоўнага пласта ў квадратах Д3, Д4, Е3, Е4 у гумусавым слоі былі выяўлены сляды пабудовы (мал. 2). Дадзеная пабудова прасочвалася ў перадмацерыковым пласце і мацерыковай яме 3. Пабудова ўяўляе сабой археалагічны комплекс жылога драўлянага дома, у якім жыў і працаваў ювелір.

У цэнтральнай частцы раскопу (кв. Д2, Д3, Д4, Е3, Е4) быў зафіксаваны аб’ект 1 у выглядзе прамакутніка памераў 5×3,3 м, запоўненага чорнай гумусаванай глебай з украпінамі вуглю і гліны на глыбіні 0,2–0,3 м ад дзённай паверхні (мал. 2). У цэнтры аб’екта 1 (кв. Д3) быў выяўлены аб’ект няправільнай формы (прыбліжанай да круга) памераў 1,8×1,6 м, запоўнены моцнагумусаванай глебай. У квадраце Д4 былі зафіксаваны лінзы глебы цёмна-карычневага колеру (адна памерам 0,9×0,3 м, другая – 0,37×0,76 м, частка лінзы схавана ў сценах раскопу) і лінза вуглю акруглай формы памераў 0,73×6 м.

Ва ўмоўным пласце 3 на глыбіні 0,5 м ад дзённай паверхні сляды аб’екта 1 працягаюць захоўвацца, але яго памеры памяншаюцца (3,8×2,8 м). Дадзены аб’ект запоўнены насычанай чорнай глебай з украпінамі вугалю і гліны. Захоўваюцца таксама сляды лінзы гумусу з развалам камянёў памерам 1,4×1,3 м

у квадраце Д3. У межах аб'екта 1 фіксуецца пласт у выглядзе плямы паўкруглай формы, запоўнены чырвонай аднароднай глінай (памер $2,4 \times 1$ м) ў квадрацах Д3, Д4, Е3. Побач з аб'ектам 1 размешчана вугальная пляма трохкутнай формы (частка схавана ў сценцы раскопу) у квадраце Е3 памерам $1,5 \times 0,74$ м, якая выходзіць за межы аб'екта 1 і за межы раскопу. У квадраце Ж4 зафіксаваны пласт чорнага колеру памерам $1,6 \times 0,7$ м, які ў далейшым пераходзіць у гаспадарчую мацерыковую яму 2.



Мал. 2. Планіграфія пласта 1 і пласта 3 раскопу 6

Па ўсёй плошчы раскопу на ўзроўні зачыткі пласта 3 быў зафіксаваны мацерык. Толькі ў межах аб'екта 1 была выяўлена мацерыковая яма 3. Падчас раскопак было зафіксавана 5 мацерыковых ям.

Спынімся на характарыстыцы найбольш адметных. Мацерыковая яма 3 засталася ад развалу печы. Яма запоўнена зямлёй чорнага насычанага колеру з укрэпінкамі гліны, перамяшанай з дробнымі каменчыкамі. У запаўненні ямы прысутнічае вялікая колькасць камянёў дыяметрама каля 15 см і металургічнага шлаку. Некаторыя камяні перапалены. У запаўненні ямы сярод камянёў таксама прысутнічае вялікая колькасць кавалкаў керамічнага посуду, толькі ў ніжняй частцы ямы былі знойдзены адзінакавыя фрагменты керамікі. Цэнтральная частка мацерыка ў межах аб'екта 1 мае гузаватую паверхню. Максімальная глыбіня ямы ад узроўню мацерыковай паверхні дасягае каля 0,9 м. Памер ніжняй часткі ямы $1,6 \times 1$ м. На ўзроўні 0,7 м ад паверхні мацерыка яма мае памеры $2,5 \times 2,5$ м. На дне ямы быў зафіксаваны адзін вялікі камень дыяметрама 0,5 м.

Раней, падчас раскопак на тэрыторыі полацкіх пасадаў і на Верхнім замку, выяўлена вялікая колькасць знаходак, якая сведчыць аб высокім узроўні развіцця ювелірнай вытворчасці. У літаратуры прызнана лічыць, што тэрмін “майстэрня” сінанімічны тэрміну “вытворчы комплекс”. Пад “вытворчым комплексам” варта разумець сукупнасць храналагічных і тэрытарыяльна блізка размешчаных пабудов, а таксама прастору, што іх акружае, і характар знаходак, якія ўказваюць на існаванне на дадзеным участку вытворчай дзейнасці [11, с. 115]. Так, сёння на тэрыторыі Полацка выяўлена толькі 5 ювелірных майстэрняў (вытворчых комплексаў), якія знаходзяцца ў непасрэднай блізкасці ад цэнтра горада – Верхняга замка [4, мал. 59; 11, с. 115]. Адкрыты ў часе раскопак 2013 года археалагічны комплекс з артэфектамі даюць падставу сцвярджаць, што на дадзеным месцы размяшчалася яшчэ адна майстэрня.

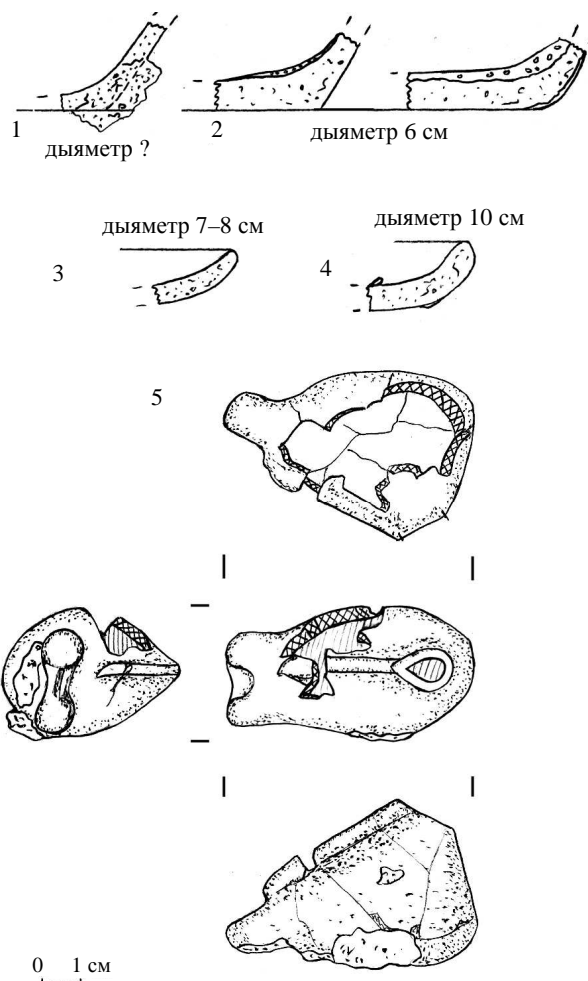
Падчас раскопак былі знойдзены фрагменты тыгляў у колькасці 16 штук (мал. 3), з іх 5 не былі выкарыстаныя. Тыглі пераважна злеплены ўручную з гліны, цеста з дабаўкамі белай жарствы. Відавочным з'яўляецца канцэнтрацыя фрагментаў тыгляў у жылой пабудове, а непасрэдна ў квадрацах Е4 (9 фрагментаў) і Д4 (5 фрагментаў). Сярод атэфектаў былі выяўлены 4 венцы (мал. 3: 3, 4) і два донцы (мал. 3: 1, 2). Верагодней за ўсё, што майстар ажыццяўляў плаўку металу ў пэўнага роду талерачках з невысокім борцікам. Тры венцы плаўна пераходзяць у донца. Дыяметр донца 6 см. Дыяметр венцаў каля 7–10 см. Таўшчыня сценкі тыгляў вагаецца ў межах 0,4–0,6 см. Таўшчыня донцаў прыблізна 0,8–0,9 см, у асобных выпадках зменшана да 0,6 см. Асобныя фрагменты сценак захаваліся з прыкарэўшым шлакам. У дадзеным выпадку тыглі-талерачкі маглі выкарыстоўвацца ў працэсе купеляцыі (аддзялення каштоў-

ных металаў ад дамешкаў). Гэта быў вельмі складаны працэс, які патрабаваў пэўных тэхнічных навыкаў і матэматычных ведаў, што ўказвае на высокі ўзровень мясцовых ювеліраў [12, с. 191].

Як мяркуе Н.В. Еніосава, тыглі-купелі маюць скандынаўскае паходжанне. На думку даследчыцы, менавіта майстры-скандынавы з'яўляліся на Русі носьбітамі тэхнікі купеляцыі [8].

Было выяўлена 5 фрагментаў тыгліў без слядоў ашлакоўвання, што дае падставы казаць аб невыкарыстанні дадзеных рэчаў у вытворчасці, магчыма, па прычыне нетрываласці. Сценкі венцаў, якія не выкарыстоўваліся, больш тонкія – 0,3 см.

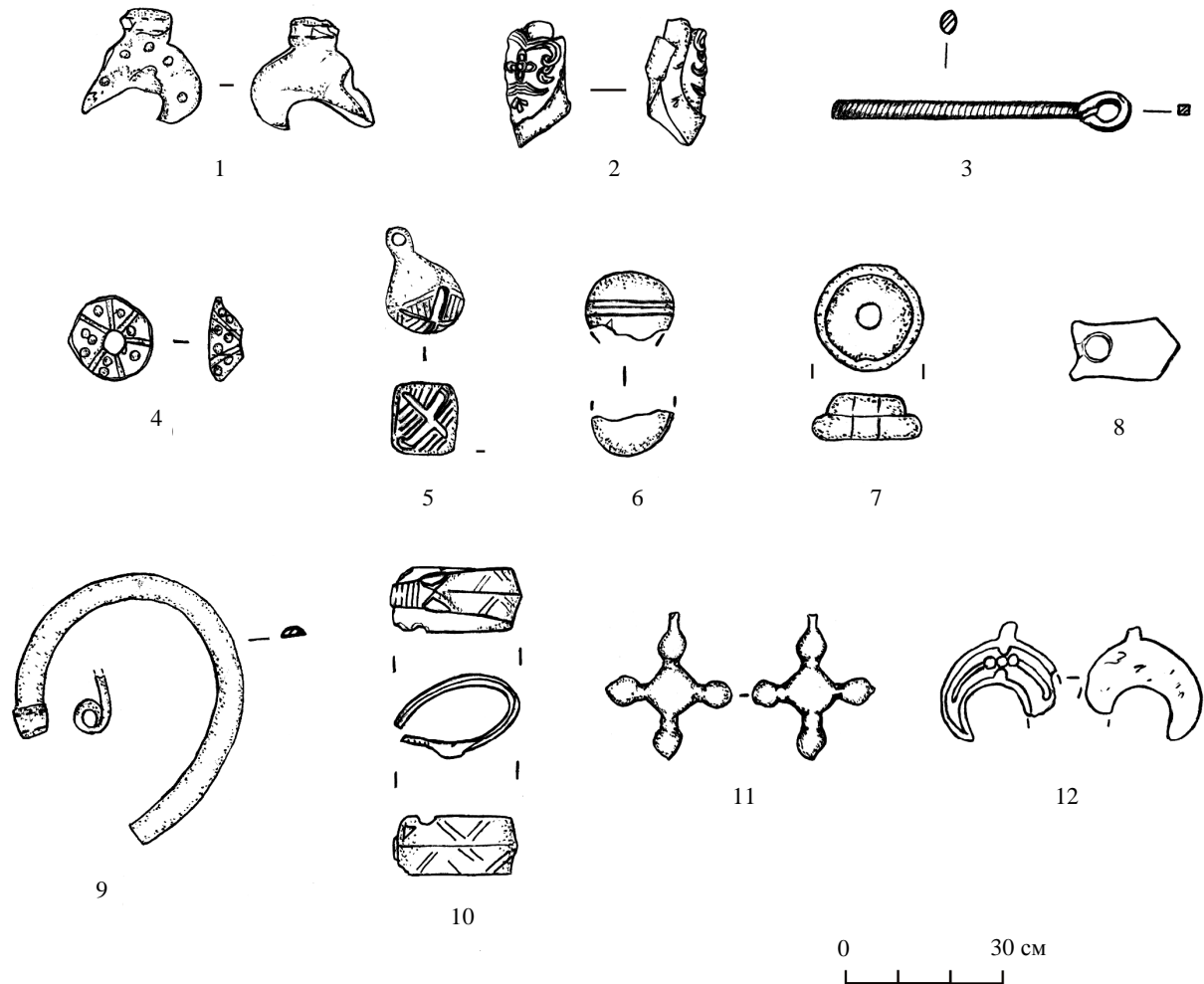
Таксама ў мацерыковай яме 3, у квадраце Е4 была выяўлена льячка (мал. 3: 5). Знаходка ўяўляе сабой аб'ёмную варонкападобную закрытую ёмістасць з носікам, бакавой адтулінай і выступам для трымання спецыяльным прыстасаваннем. Верагодна, льячка выкарыстоўвалася для плаўкі металу і для вылівання яго ў ювелірную форму: праз бакавую адтуліну ўкладваўся метал, потым яго плавлілі на адкрытым агні і праз носік вылівалі. Агульныя памеры льячкі складаюць 5,8×4,4×3 см. Дыяметр бакавой адтуліны каля 2 см. Дыяметр нісіка 0,7–0,9 см. Шырыня выступу для трымання каля 2,4 см.



Мал. 3. Керамічныя тыглі:
1, 2 – донцы талерачак; 3, 4 – венцы талерачак; 5 – льячка-тыгель

Таксама былі знойдзены два артэфакты, якія непасрэдна тычацца ювелірнай вытворчасці: бракаваная лунніца (мал. 4: 1) і форма (матрыца) для выплаўкі васкавых мадэляў (мал. 4: 2). Форма для вырабу васкавых мадэляў (мал. 4: 2) захавалася цалкам. Выраб сагнуты напалам і сплюснаны. Прадмет зроблены са свінцу. Дадзены прадмет выкарыстоўваўся майстрам у працэсе вырабу паясных накладак. Форма паясных накладак была прыбліжана да трохкутніка (сардэчка) з раслінным арнамантам са стылізаваным роўнаканцовым крыжам у сярэдзіне. Матывы арнаменту цалкам характэрны для выяў на ўпрагожваннях насельніцтва Усходняй Еўропы. Артэфакт мае плоскасць і борцік, які нязначна выступае над плоскасцю. Памеры вырабу ў захваўшымся выглядзе: максімальная шырыня – 1,3 см, максімальная даўжыня – 2,5 см. Натуральныя памеры прадмета былі прыбліжаны да наступных: шырыня рабочай плоскасці – 1,9 см,

яе даўжыня – 1,8 см, вышыня борціка – 0,5–0,55 см. Формаў для выплаўкі васкавых мадэляў на тэрыторыі Полацка не зафіксавана. Аналогій дадзенаму артэфакту не выяўлена¹. Лунніца (мал. 4: 1) зроблена з лёгкаплаўкага металу свінцова-алавяністага сплаву. Лунніца захавалася цалкам, але зроблена не якасна, верагодна, гэта бракаваны выраб. Адзін край і часткова вушка лунніцы вельмі моцна аплаўлены. На знешнім баку захаваўся арнамент у выглядзе пяці кропачак у форме паўмесяца. Памер лунніцы 2,3×2,2 см. У Полацку лунніцы выяўлены толькі ў межах заходняй часткі Запалоцкага пасада: адна паходзіць з раскопу 1 (Д.У. Дук, 2012) [6, с. 88] і 2 экзэмпляры выяўлены як пад’ёмны матэрыял².



Мал. 4. Вырабы з каляровых металаў:

- 1 – бракаваная лунніца; 2 – форма для выплаўкі васкавых мадэляў;
3 – жаночае ўпрыгожванне невядомага прызначэння; 4, 7 – гузікі; 5, 6 – бразготкі;
8, 9 – фібула; 10 – бранзалет; 11 – нацельны крыжык; 12 – лунніца

У раскопе было выяўлена вялікая колькасць рэчаў няпэўнай формы, якія можна вызначыць як нарыхтоўкі (пласцінкі, палоскі і інш.), дрот, аплаўкі і адыходы ювелірнай вытворчасці са свінцова-алавяністых сплаваў і сплаваў на аснове медзі³. Да катэгорыі нарыхтовак і пласцінак з пэўнай доляй верагоднасці вызначана 9 артэфактаў. Да такіх знаходак адносяцца прадметы, форма якіх прыбліжана да круглага “медальёна” з вушкам, плоскія бясформенныя пласцінкі, метал у выглядзе маленькіх зліткаў і інш. Аплаўкі і адыходы ювелірнай вытворчасці (у рознай ступені каразіраваныя) знойдзены ў колькасці каля 20 артэфактаў. Некаторыя аплаўкі ўяўляюць сабой застыўшую на плоскасці каплепадобную масу металу. Некаторыя знаходкі не маюць пэўнай формы, так як падвяргаліся ўздзеянню агню або сагнуты напалам. У іншых выпадках аплаўкі і адыходы былі знойдзены разам па 2–3 артэфакты. У выглядзе скручанага дроту была выяўлена адна палоска каляровага металу. Сярод знаходак прысутнічае фрагмент ад-

¹Выказваю шчырую падзяку за дапамогу ў вызначэнні і кансультацыю І.У. Мігальскаму і П.М. Кенька.

²Выказваю шчырую падзяку за дапамогу ў вызначэнні і кансультацыю І.У. Мігальскаму.

³ Спецыяльнага аналізу хімічнага складу вырабаў не праводзілася. Тып сплаву вызначаны падчас візуальнага агляду.

ной чырвона-меднай пласцінкі з круглымі (або прыбліжаных да круга) адтулінамі. Адна адтуліна захавалася цэлая, 10 – часткова. Адтуліны былі зроблены метадам высыкання кружкоў. Дыяметр адтулін – 0,5–1 см. Адлегласць да суседніх адтулін складала 1–2 мм. Таўшчыня пласціны 0,5 мм. Сярод наўгародскіх аналогій падобныя пласцінкі з круглымі адтулінамі (дыяметрам 1–1,2 см) былі знойдзены ў ювелірных майстэрнях. Па меркаванні У.І. Павецікіна, гэтыя пласцінкі, з якіх вырабляліся бразготкі [15, с. 83, мал. 2: 1]. Адрозненне наўгародскіх пласцінак і полацкай – у дыяметры адтуліны, што робіць сумніўным вызначэнне апошняй. Сярод бясформенных артэфектаў быў знойдзены адзін аплавак шкла. Магчыма, гэты фрагмент шклянога вырабу, які быў моцна пашкодзаны ўздзеяннем агню.

Рамеснага інструменту, які можна было б суаднесці з ювелірнай дзейнасцю, знойдзена не было. Тут можна адзначыць толькі клін з каляровага металу (памер 1,3×1,4 см, таўшчыня 0,4–0,6 см), які мог быць часткай інструмента. Таксама не было выяўлена каменных формаў для выплаўкі ювелірных вырабаў, але сярод вялікай колькасці выяўленых камянёў былі знойдзены камяні-пясчанікі, якія маглі быць нарыхтаваны для далейшага вырабу формаў.

Акрамя таго, быў выяўлены шэраг прадметаў з каляровага металу. На сённяшні дзень без хімічнага аналізу яго складу нельга вызначыць, якія знаходкі ювелірнай вытворчасці былі выраблены ў дадзенай майстэрні. Сярод упрыгожванняў з каляровых металаў можна назваць такія, як гузікі, падковападобная фібула, бразготкі (адна фрагментаваная), элементы паясной фурнітуры, нацельны крыжык, бранзалет пласцінчаты, фрагмент жаночага ўпрыгожвання невядомага прызначэння, падвеска-лунніца (гл. мал. 4: 12).

Гузікі былі выяўлены ў колькасці двух экзэмпляраў. Яны зроблены са свінцова-алавяністага сплаву. Форма гузікаў прыбліжана да круглай. Адзін (мал. 4: 4) мае памеры: дыяметр – 1,5 см, вышыня – 0,6 см, дыяметр адтуліны – 0,3 см. На бакавой паверхні зроблены арнамент у выглядзе ўпісаных трохкутнікаў з кропкамі ў цэнтры. Такі арнамент найбольш часта прымяняўся на гузіках XI–XII стагоддзяў паводле наўгародскіх аналагаў [16, с. 158]. Падобны гузік быў выяўлены М.В. Клімавым на помніку Лучна-1 [10, с. 327]. Памеры другога (мал. 4: 7): знешні дыяметр – 2,05 см, дыяметр адтуліны 0,45–0,5 см, вышыня – 0,95 см. Асаблівых знешніх прыкмет не зафіксавана.

Падковападобная фібула зроблена з каляровага металу (сплаў на аснове медзі) (мал. 4: 9). Захавалася часткова – адзін канец абламаны і разагнута. Артэфект мае памеры 4,9×4,1 см. У першапачатковым выглядзе памер яе дыяметру быў роўны, прыблізна 4 см. Шырыня дужкі (у разрэзе паўкруглая) – 0,4 см, даўжыня дужкі захаваўшайся часткі – 10,7 см. Галоўка закручана па спіралі ў два абароты, знешні дыяметр галоўкі – 0,5 см.

Нацельны крыжык (мал. 4: 11) зроблены з каляровага металу (сплаў на аснове медзі). Артэфект захаваўся цалкам, адсутнічае вушка. Крыжык мае роўнастароннія прамяні, якія завершаны круглымі (злёжку прыплюснутымі) наверхшамі. Сяродкрыжжа плоскае, у выглядзе ромбападобнага медальёна (прыбліжана да круглага, памеры – 0,8–0,8 см) без выявы. Памеры крыжыка 2,3×2,4 см, таўшчыня 0,3 см. Падобныя крыжыкі (паводле А.А. Башкова) тыпалагічна можна аднесці да групы металічных, аддзела аб'ёмных, тыпу VIII і падтыпу Б. Яны датуецца ў межах XI–XII стагоддзяў [1, с. 31; с. 149, мал. 12]. У Полацку падобных крыжоў было выяўлена 9 экзэмпляраў. Адзін крыж быў знойдзены падчас даследаванняў Г.В. Штыхава ў 1961 годзе на Верхнім замку (датуецца XII–XIII стст.). Другі экзэмпляр знойдзены падчас даследаванняў Д.У. Дука на тэрыторыі Вялікага пасада ў 2009 годзе (датуецца старажытна-рускім часам). Астатнія паходзяць з прыватных калекцый [13, с. 256].

Бразготкі былі выяўлены ў колькасці двух экзэмпляраў (адзін з якіх фрагментаваны), зробленых з металу на аснове медзі. Адна бразготка захавалася з куглым шарыкам у сярэдзіне (мал. 4: 5). Форма яе прыбліжана да аб'ёмнага ромба, па поясе – чатыры невыразныя грані. Бразготка мае крыжападобную проразь. Пялёсткі арнаментаваны касымі лініямі, якія апаясваюць прадмет. Вышыня бразготкі: 1,5 см (без вушка), 2,2 см – з вушкам; шырыня – 1,6 см. Паводле У.І. Павецікіна, дадзеныя бразготкі ўключаюцца ў групу 1, тып А – гранёныя крыжапаразныя (грушападобныя). Па наўгародскай класіфікацыі яны найбольш шырока распаўсюджаны ў XI стагоддзі [15, с. 81]. Другі фрагмент бразготкі (мал. 4: 6) захаваўся ў выглядзе паловы вырабу. Форма яе прыбліжана да шарападобнай, па поясе ўпрыгожана трайнай апаяскай арнаменту. Бразготка мела лінейную проразь. Фрагмент бразготкі мае памеры 1,2×1,5×0,7 см. Яна адносіцца да тыпу Б – акруглых прадольнапаразных (з трайнай апаяскай выпуклымі дарожкамі). Па наўгародскіх аналагах, такія бразготкі бытавалі ад сярэдзіны XII стагоддзя да другой паловы XIII стагоддзя [15, с. 81]. У межах Запалоцкага пасада апошняю можна датаваць XII стагоддзем.

Пласцінчаты бранзалет захаваўся фрагментарна (мал. 4: 10) – другі канец адламаны. Бранзалет мае стылізаваныя зааморфныя галоўкі і арнаментаванае рамбічнай стужкай поле. Максімальная шырыня бранзалета – 1,1 см, даўжыня захаваўшайся часткі – 5,5 см. Дадзеныя бранзалеты маюць шырокія аналогіі ў балцкіх і славянскіх (крывіцкіх) старажытнасцях [14, с. 192, мал. 110: 2], падобная знаходка была выяўлена падчас раскопак на Запалоцкім пасадзе ў 2012 годзе (раскоп 1) [6, с. 88].

З элементаў паясной фурнітуры былі знойдзены спражка больш позняга перыяду і шчыток ад спражкі (мал. 4: 8). Шчыток ад спражкі зроблены са сплаву каляровага металу на аснове медзі. Ён уяўляе

сабой фігурны прамакутнік, адзін бок якога завостраны, а другі ўвагнуты. З краю ёсць скразная круглая адтуліна дыяметрам 0,4 см. Памеры артэфекта 2×1,2 см. Паводле класіфікацыі П.М. Кенькі, шчыток ад спражкі адносіцца да тыпу 4 – спражкі літыя лірападобныя з нерухомым шчытком. Спражкі з падобнымі шчыткамі з’яўляюцца ў X стагоддзі, але найбольшае распаўсюджанне атрымоўваюць у XII стагоддзі [9, с. 43].

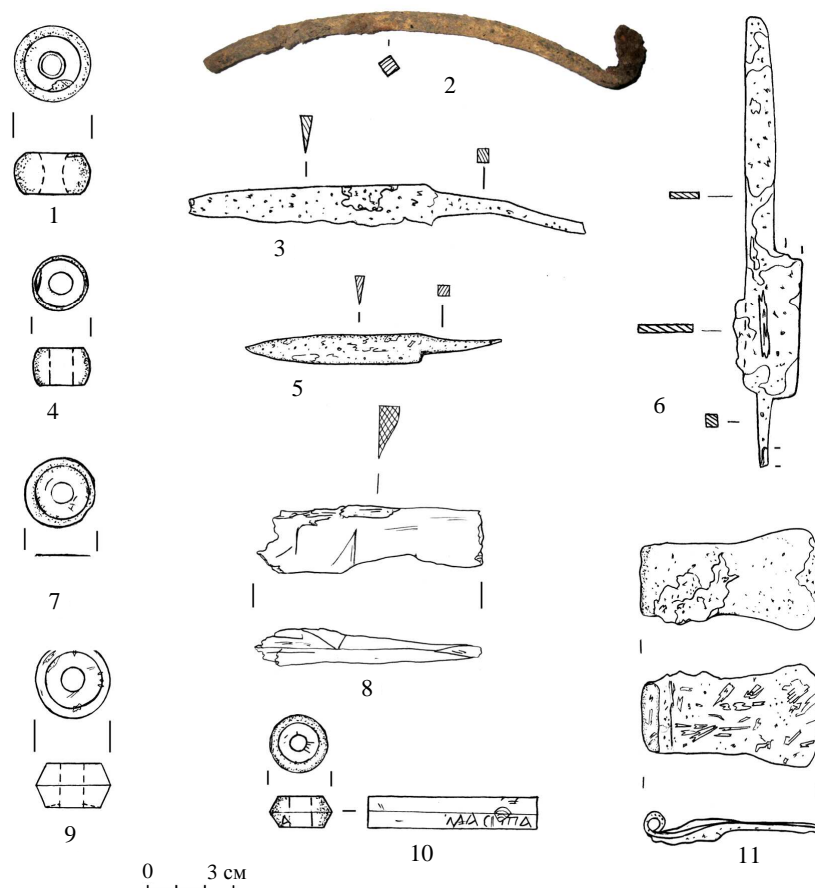
Фрагмент жаночага ўпрыгожвання невядомага прызначэння ўяўляе сабой доўгі стрыжань з вушкам (мал. 4: 3). Сам стрыжань шчыльна абвіты тонкім дротам па ўсёй даўжыні. Сарцавіна стрыжня пераходзіць у вушка, якое мае авальную форму. Артэфект захаваны часткова: адзін канец абламаны; захаванасць металу – выдатная. Прадмет зроблены з каляровага металу (сплаў на аснове медзі). Памеры артэфекта: агульная даўжыня – 5,38 см; даўжыня стрыжня, абвітага дротам, – 4,48 см; дыяметр сячэння стрыжня (авальны), абвітага дротам, – 0,4–0,45 см; дыяметр сарцавіны стрыжня (авальная) – 0,3–0,4 см; памер сячэння абвітага дроту – 0,12–0,15 см; дыяметр вушка – 0,75 см; вышыня вушка – 0,9; дыяметр адтуліны вушка (авальнае) – 0,3–0,4 см. Аналогія дадзенаму артэфекту не знойдзена.

Падвеска-лунніца (мал. 4: 12) захавалася часткова: адсутнічаюць вушка і адзін канец. Артэфект зроблены са сплаву на аснове медзі. Па краі поля захаваны борцік, у цэнтры поля выява крыжыка з шарападобнымі канцамі, ад якога разыходзяцца ў бакі дзве лініі-прамяні. Памеры падвескі 2×2,1 см. Шырыня поля ў цэнтры – 0,85 см, да канцоў паступова звужаецца.

З верхніх напластаванняў раскопу знойдзены два фрагменты аконных пераплётаў. Артэфекты зроблены са свінцова-алавяністага сплаву. Па матэрыялах раскопак на Верхнім замку, яны з’яўляюцца ў Полацку не раней XVI стагоддзя. Аконныя пераплёты ўяўляюць сабой пласціну Н-падобную ў разрэзе. Даўжыня захаваных фрагментаў 1,1 і 1,5 см, шырыня – 0,7, вышыня – 0,3 см.

Сярод знаходак адсутнічалі рэчы, зробленыя з каштоўных каляровых металаў.

У пабудове знойдзена вялікая колькасць побытавых рэчаў: нажы, шыферныя праселкі, засоў нутранага замка, іголка, асялкі і інш. (мал. 5).



Мал. 5. Побытавыя і гаспадарчыя рэчы:

1, 4, 7, 9, 10 – шыферныя праселкі; 2 – дужка драўлянага ядра; 3, 5 – нажы;
6 – засоў унутранага замка; 8 – асялок; 11 – завеса з дэкаратыўным здабленнем

Шыферныя праселкі і іголка сведчаць аб прысутнасці жанчыны ў жылой прасторы пабудовы. Побач з домам (на адлегласці 11 м на ўсход) знойдзена праселка з надпісам “МАСТА” (мал. 5: 10). Таксама

ў культурным пласце па ўсёй плошчы дома было знойдзена шмат фрагментаў керамікі, асабліва канцэнтрацыя назіралася ў межах печы і ў непасрэднай блізкасці з ёй. Сярод керамічных фрагментаў посуду прысутнічаюць развалы гаршчкоў, некаторыя з якіх прадстаўлены поўным профілем. Побач з пабудовай была выяўлена гаспадарчая мацерыковая яма 2, у якой былі знойдзены фрагмент дужкі драўлянага ядра і завеса з дэкаратыўным аздабленнем (ад куфэрка?) (мал. 5: 2, 5: 11).

Усе вышэйпералічаныя прыкметы гаспадарчай дзейнасці надзейна могуць маркіраваць выяўленую пабудову як жылы дом. Размяшчэнне дома ў кантэксце сядзібнай забудовы Запалоцкага пасада зафіксаваць не атрымалася па прычыне невялікай ускрытай плошчы. Дом размешчаны па лініі паўночна-захад – паўднёвы-ўсход (пад 74° адносна лініі пн – пд). Памеры дома ў даўжыню – каля 5 м, і каля 3 м у шырыню, даўжэйшым бокам па лініі паўночна-захад – паўднёвы-ўсход. Дом уяўляў сабой зруб, пастаўлены на зямлю без асновы. Цэнтральная частка дома была заглыблена ў мацерык на 0,2–0,4 м. З-за невялікага культурнага слоя і дрэннай захаванасці арганікі не атрымалася вызначыць гаспадарчую частку, прастору для адпачынку, уваход у дома і яго функцыянальныя часткі. Цэнтральнай адзінкай жылой прасторы была печ. Печ знаходзілася ў цэнтры і відавочна займала не менш чым 1/3 ад жылой прасторы дома. Печ была зроблена з камянёў, пакладзеных без рошчыны, толькі ў верхняй частцы была выкарыстана гліна. Акрамя гліны і камянёў, пры будаўніцтве (магчыма, рамонце) печы шырока быў выкарыстаны металургічны шлак і рэдкія фрагменты плінфы. Печ была заглыблена ў мацерык на 0,9 м. Аснову печы складалі камяні да 15 см у папярэчніку і металургічны шлак. На месцы печы і ў запаўненні мацерыковай ямы была знойдзена вялікая колькасць керамікі (фрагментаў гаршчкоў і абпаленай глінянай абмазкі печы), шлаку, які ў большасці выпадкаў быў злучаны з глінянай абмазкай. Фрагменты керамічнага посуду з нагарам сведчаць аб выкарыстанні печы для прыгатавання ежы. Канструктыўныя асаблівасці печы даюць падставы сцвярджаць аб яе ўніверсальным прызначэнні, у тым ліку ў якасці горна. У запаўненні мацерыковай ямы на месцы печы знойдзена вялікая колькасць металургічнага шлаку, які сведчыць аб ліцейнай дзейнасці майстра, і вялікая колькасць камянёў, дзякуючы якім майстар мог працяглы час падтрымліваць тэмпературу ў горне падчас плаўкі металу.

Вялікая колькасць вугалю не толькі ў межах печы, але і па ўсёй плошчы раскопу, сведчыць, што пабудова была знішчана агнём. Магчыма, гэта адбылося падчас варожага нападу на Полацк, што пацвярджаецца прысутнасцю двух двушыпных наканечнікаў стрэл у межах будынка. Падобныя стрэлы былі шырока распаўсюджаны ў XI–XIII стагоддзях на тэрыторыі ўсёй Усходняй Еўропы⁴. Паводле Д.У. Дука, заходняя частка Запалоцкага пасада магла быць знішчана падчас захопу горада ў 1222 годзе смаленскім князем Мсціславам Давыдавічам [4, с. 67]. У адной з апошніх публікацый Д.У. Дук вызначае час заняпаду заходняй часткі пасада ў межах другой паловы XII стагоддзя [2, с. 97].

Высновы. Праведзеныя археалагічныя раскопкі дазволілі скласці новыя ўяўленні пра плошчу Запалоцкага пасада ў XI–XII стагоддзях. Так, раней сумарная плошча Запалоцкага пасада XI–XII стагоддзяў была вызначана каля 40 га [3, с. 247]. Адкрытая ў 2013 годзе паўночная частка Запалоцкага пасада па памеры амаль роўная 15 га. Такім чынам, агульная плошча Запалоцкага пасада XI–XII стагоддзяў на сёння прыблізна роўная каля 55 га, што нязначна саступае тэрыторыі Вялікага пасада (60 га) [4, с. 64–65].

Выяўленая падчас раскопак у 2013 годзе пабудова ўяўляе сабой археалагічны комплекс жылога драўлянага дома, у якім жыў і працаваў ювелір. Важным з’яўляецца даследаванне ўпершыню на тэрыторыі заходняй частцы Запалоцкага пасада закрытага археалагічнага комплексу – ювелірнага майстэрні. Пабудова ювеліра сумяшчала жылую прастору і рабочую зону. Яна ўяўляла сабой прамакутны зруб памерам 5×3 м з заглыбленай адносна ўзроўню зямлі падлогай. У цэнтры дома была размешчана печ-горн. Печ была зроблена з камянёў, пакладзеных без рошчыны, толькі ў верхняй частцы была выкарыстана гліна. Ніжняя частка печы заглыблена ніжэй узроўню падлогі. Відавочна, што майстар займаўся вырабам ювелірных упрыгожванняў. Матэрыял, з якім працаваў майстар, можна падзяліць на дзве катэгорыі: свінцова-алавяністы сплаў і сплаў на аснове медзі. Былі выяўлены наступныя тэхналагічныя прыёмы ювелірнага вытворчасці: тэхніка купеляцыі (аддзялення каштоўных металаў ад дамешкаў), плаўка сплаву на аснове медзі ў тыглях-лячках, выплаўка паясных накладак праз выраб васкавых мадэляў, выраб палавінак бразготак з ліста і, магчыма, далейшае іх спайванне (?). Прыведзеныя дадзеныя сведчаць аб высокім узроўні навыкаў майстра-ювеліра. Упершыню падчас даследавання сярэднявечага Полацка выяўлены тыгель-лячка.

Іншую гаспадарчую дзейнасць характарызуюць выяўленыя рэчы: нажы, шыферныя праселкі, іголка, асялкі і інш. Шыферныя праселкі і іголка сведчаць аб прысутнасці ў доме жанчыны. Побач з домам, на адлегласці каля 11 м, была выяўлена праселка з надпісам “МАСТА”.

Аналіз усіх выяўленых знаходак дае падставы выказаць меркаванне аб існаванні комплексу ў межах XII стагоддзя. Відавочна, што майстэрня існавала не вельмі працяглы час, пасля чаго загінула ў агні. Адкрыццё ювелірнага майстэрні дазваляе вызначыць высокі сацыяльны статус жыхароў Запалоцкага па-

⁴ Выказваю шчырую падзяку за дапамогу ў вызначэнні наканечнікаў стрэл М.А. Плавінскаму.

сада. Засваенне рамеснікамі ўскаіны пасада – тэрыторыі, аддаленай ад Верхняга замка на адлеглаць каля 1200 м, – сведчыць аб перспектывах дадзенага месца ў гарадской тапаграфічнай прасторы.

ЛІТАРАТУРА

1. Башков, А.А. Христианские древности Беларуси конца X–XIV в. (предметы христианского культа индивидуального использования) / А.А. Башков. – Минск: И.П. Логвинов, 2011. – 194 с.
2. Дук, Д.У. Археалагічныя комплексы пасадаў Полацка IX–XVIII стст. (па выніках раскопак 2004–2012 гг.) / Д.У. Дук. – Наваполацк: ПДУ, 2014. – 248 с.
3. Дук, Д.У. Археалагічныя раскопкі на Запалоцкім пасадзе старажытнага Полацка / Д.У. Дук // Гістарычна-археалагічны зб. – Мінск, 2005. – Вып. 20. – С. 245–247.
4. Дук, Д.У. Полацк і палачане (IX–XVIII стст.) / Д.У. Дук. – Наваполацк: ПДУ, 2010. – 180 с.
5. Дук, Д.У. Рэчавы комплекс з раскопак на Запалоцкім пасадзе старажытнага Полацка ў 2004 і 2006 гадах / Д.У. Дук // Acta archaeologica Albaruthenica. Vol. V (Вып. 5) / уклад. М.А. Плавінскі, В.М. Сідаровіч. – Мінск: І.П. Логвінаў, 2009. – С. 19–45.
6. Дук, Д.В. Новые археологические исследования на территории Зapolотского посада древнего Полоцка (конец X – первая половина XII в.) / Д.В. Дук, А.Л. Коц // Под знаком Рюриковичей. Stratumplus. Археология и культурная антропология, 2013. – Кишинёв. – № 5. – С. 83–90.
7. Ениосова, Н.В. Плавильные сосуды новгородских ювелиров / Н.В. Ениосова, Т. Ререн // Новгородские археологические чтения-3. – Великий Новгород, 2011. – С. 243–254.
8. Ениосова, Н.В. Тигли Гнёздовского поселения / Н.В. Ениосова, Р.А. Митоян // Труды ГИМ. – М., 1999. – Вып. 111: Археологический сборник памяти Марии Васильевны Фехнер. – С. 54–63.
9. Кенько, П.М. Поясная гарнитура с территории Беларуси (I–XIII вв.). Свод археологических источников / П.М. Кенько. – Минск: Беларус. навука, 2012. – 172 с.
10. Клімаў, М.В. Асноўныя вынікі археалагічных раскопак на помніку Лучна-1 у 2010 годзе / М.В. Клімаў // Матэрыялы па археалогіі Беларусі. – Мінск, 2012. – Вып. 23: Археалагічныя даследаванні на тэрыторыі Беларусі ў 2009–2010 гадах. – С. 324–332.
11. Магалінскі, І.У. Вытворчыя ювелірныя комплексы старажытнага Полацка (X–XVII стст.) / І.У. Магалінскі // Матэрыялы па археалогіі Беларусі. – Мінск, 2011. – Вып. 21: Вывучэнне археалагічных помнікаў на тэрыторыі Полацкай зямлі (да 1150-годдзя Полацка). – С. 115–121.
12. Магалінскі, І.У. Ліцейныя формы і тыглі для плаўкі каляровых металаў з тэрыторыі Полацка X–XVII стст. / І.У. Магалінскі // Матэрыялы па археалогіі Беларусі. – Мінск, 2011. – Вып. 21: Вывучэнне археалагічных помнікаў на тэрыторыі Полацкай зямлі (да 1150-годдзя Полацка). – С. 184–193.
13. Магалінскі, І.У. Металічныя крыжы-цельнікі канца X–XVIII ст. з тэрыторыі Полацка (класіфікацыя, храналогія і тэхналогія вытворчасці) / І.У. Магалінскі // Полацкі музейны штогоднік: (зб. навук. арт. за 2011 г.) / уклад. Т.А. Джумантаева, А.У. Шумовіч. – Полацк, 2012. – С. 252–265.
14. Кургаганныя могілнікі захаду Браслаўскага Паазер'я (матэрыялы раскопак 1978–2010 гадоў) / М.А. Плавінскі [і інш.]. – Мінск: Галіяфы, 2014. – 220 с.
15. Поветкин, В.И. Бубенчики-звонцы в древнем Новгороде (применение, способы производства, типология и хронология) / В.И. Поветкин // Российская археология. – 2009. – № 2. – С. 79–92.
16. Седова М.В. Ювелирные изделия древнего Новгорода (X–XV стст.) / М.В. Седова. – М.: Наука, 1981. – 158 с.

Паступіў 08.01.2015

THE JEWELER'S WORKSHOP OF XII CENTURIES ON THE TERRITORY OF ZAPOLOTSKI POSAD OF ANCIENT POLOTSK (BASED ON THE MATERIALS OF THE EXCAVATIONS IN 2013)

A. KOTS

The article deals with the materials of the excavations in 2013 on the territory of Zapolotski Posad of Ancient Polotsk. The northern part of Zapolotski Posad, about 15 ha in area, was discovered in 2013. During the excavations the building comprised of an accommodation unit and a jeweler's workshop was found. Data are given about the stratigraphy of the cultural layer. The article describes the finds relating to goldsmithery: the crucibles, the production waste, the forms for wax model production, the articles made from non-ferrous metals and the heating furnace. The text gives the detailed characteristic of a living space with the brief description of household effects. The jeweler's workshop as well as the whole northern part of Zapolotski Posad can be dated to the XIIth century. The large area (about 55 ha) and high social status of the inhabitants (the nobility and the craftsmen-jewelers) define Zapolotski Posad as one of the most important town-forming elements of Ancient Polotsk.