

2.6. REGISZTRÁLT MUNKANÉLKÜLISÉG A JÁRVÁNY ALATT

BOZA ISTVÁN & KREKÓ JUDIT

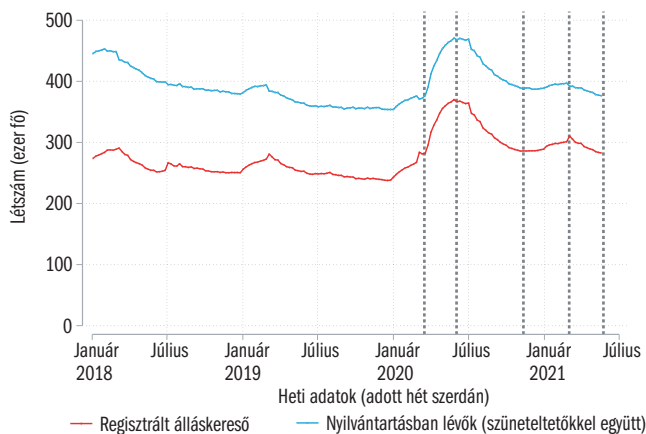
Ebben az alfejezetben azt vizsgáljuk, hogy a COVID-19 járvány által okozott munkaerőpiaci sokk hogyan csapódott le a regisztrált munkanélküliség mértékében és szerkezetében a járvány különböző hullámaiban. Az elemzéshez a Nemzeti Foglalkoztatási Szolgálat egyéni szintű adatbázisát használjuk, amely a nyilvántartott álláskeresők egyéni jellemzői mellett az álláskeresési járadékra, valamint az aktív munkaerőpiaci és a közfoglalkoztatási programokban való részvételre vonatkozó adatokat is tartalmaz. A járvány hullámainak kezdetét és végét a korlátozó intézkedésekhez kapcsolódóan határoztuk meg, a következőképpen: az első hullám 2020. március 15-től 2020. június 2-ig, a második hullám 2020. november 11-től 2021. március 2-ig, az ezzel összeharó harmadik hullám pedig 2021. május 24-ig tartott. Az adatokat heti bontásban elemezzük, minden esetben az adott hét szerdájára vonatkozó létszámokat, státusokat véve figyelembe.

A foglalkoztatási szolgálatoknál regisztrált munkanélküliség több ok miatt is eltér a KSH Munkaerő-felmérésében (MEF) szereplő, a 2.1. alfejezetben részletesen tárgyalt munkanélküliség fogalmától: a MEF definíciója szerint munkanélküli az, aki az elmúlt héten egyetlen órát sem dolgozott, aktívan állást keres, és akár a következő héten munkába tudna állni. A foglalkoztatási szolgálatoknál ezzel szemben azok is regisztrálhatnak álláskeresőként, akik az elmúlt héten még munkában álltak, és kis mennyiségű alkalmi munka a regisztráció alatt is megengedett. A foglalkoztatási szolgálatoknál regisztráltak emellett nem feltétlenül keresnek aktívan állást. E tényezők miatt a nyilvántartott munkanélküliség az elmúlt években – más európai országokhoz hasonlóan – meghaladta a MEF szerinti munkanélküliséget, még annak ellenére is, hogy a munkanélküliek egy része – például az, aki aktuálisan nem jogosult álláskeresési járadékra – feltehetően nem regisztrálja magát a munkaügyi hivatalnál. A különbség a munkanélküliség e két mérőszáma között az elmúlt 15 évben stabilan 2–3 százalékpont körül alakult. A Munkaerő-felméréssel kapcsolatos, járványhelyzet által okozott mérési problémák miatt (lásd K2.1. keretes írás) azonban a regisztrált munkanélküliség alakulása különösen fontos a COVID-járvány munkapiaci hatásainak megítéléséhez.

A 2.6.1. ábra a munkaügyi hivataloknál az adott héten nyilvántartott személyek számát mutatja. Mivel a regisztrált álláskeresők egy (jelentős) részének nyilvántartott viszonya szünetel – aminek az oka lehet a közfoglalkoztatásban vagy a hivatalok által nyújtott képzésben való részvétel, illetve gyermekgondozással kapcsolatos ellátások miatt elrendelt szüneteltetés –, így a szüneteltetésen lévők nélkül számított, az ábrán alul futó adatsor ragadja meg jobban a klasszikus értelemben vett munkanélküliség alakulását. A szüneteltetésen

lévőkkel együtt vett létszám azt mutatja, hogy hányan vannak a foglalkoztatási szolgálatok látókörében.

2.6.1. ábra: A regisztrált álláskeresők számának heti alakulása



Megjegyzés: A függőleges vonalak a COVID-járvány három hullámát jelölik. Az első hullám 2020. március 15-től 2020. június 2-ig, a második hullám 2020 november 11-től 2021 március 2-ig, az ezzel összeérő harmadik hullám pedig 2021. május 24-ig tartott. A felső adatsor a nyilvántartásban szereplő, de a regisztrált álláskeresői státust – például közfoglalkoztatás, anyasági ellátás, rövid bértámogatás miatt – szüneteltetőket is magában foglalja.

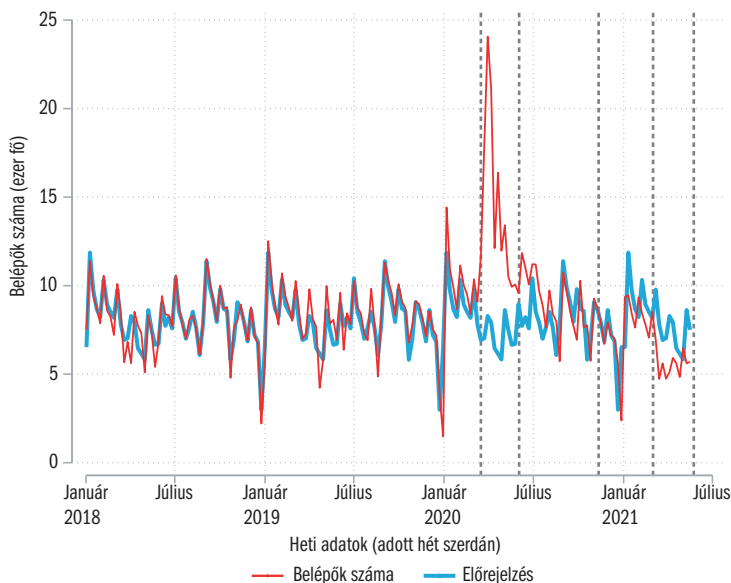
Forrás: ITM NFSz regisztrált álláskeresőket tartalmazó nyilvántartása.

Az ábra alapján látható, hogy a járvány első hullámában a regisztrált munkanélküliség a lezárások bejelentése után azonnal ugrásszerű emelkedésbe kezdett, és a lezárások június eleji feloldását követően csak 2020. júliusban kezdett csökkenni. A július eleji tetőzés idején a regisztrált munkanélküliek száma mintegy 120 ezer fővel haladta meg a 2019-es év azonos időszakára jellemző értéket, ami az aktív népesség csaknem 2,6 százalékának megfelelő növekedést tükröz. Az ábrából az is leolvasható, hogy a regisztrált munkanélküliség alakulásában csak az első hullám hozott jelentős változást, a második és a harmadik hullámban már nem növekedett jelentősen a nyilvántartott álláskeresők száma. Ennek természetesen oka lehet, hogy mindkét időszak ugyanazokat a személyeket, illetve ágazatokat érintette, és a foglalkoztatási hivatalok által nyújtott támogatásokat már az első hullám idején igénybe vevő személyek (tudatosan) nem regisztráltak újonnan a súlyosabb hullámok alatt, vagy még el sem hagyták a nyilvántartást.

Az első hullám alatti beáramlást érzékelteti a 2.6.2. ábra, amely a nyilvántartásba újonnan, az adott héten belépők számának alakulását, illetve a nyilvántartásba történő beáramlás járvány nélküli alakulására vonatkozó, a 2017–2019-es év beáramlása alapján készült előrejelzést mutatja. A tényleges és az előrejelzett beáramlás közötti különbség alapján látható, hogy az első hullám idején bevezetett korlátozó intézkedések a belépések gyors és robbanásszerű

emelkedéséhez vezettek: összesen 75 ezerrel többen léptek be, mint 2017–2019 hasonló időszakában, a korábbi átlagos beáramlás kétszerese – vagy egyes hetekben akár háromszorosa is – tapasztalható volt.¹ A második és a harmadik hullámban a belépések a korábbi éveknek megfelelő szezonaritást követték, így nem volt látványosan magas beáramlás a regisztrált nyilvántartásba.

2.6.2. ábra: A nyilvántartásba újonnan belépő álláskeresők



Megjegyzés: A függőleges vonalak a COVID-járvány három hullámát jelölik. Az első hullám 2020. március 15-től 2020. június 2-ig, a második hullám 2020. november 11-től 2021. március 2-ig, az ezzel összeérő harmadik hullám pedig 2021. május 24-ig tartott. Az *Előrejelzés* adatsor a belépések 2017–2019-es évek átlagát mutatja. Forrás: *ITM NFSz* regisztrált álláskeresőket tartalmazó nyilvántartása.

A regisztrált álláskeresők járvány első hullámában bekövetkező növekedésének döntő része – körülbelül 80 százaléka – az állásukat a lezárások miatt újonnan elvesztők beáramlásának tudható be, az állomány növekedéséhez azonban az is hozzájárult, hogy a regiszterbe a válság előtt belépő emberek az új munkalehetőségek zuhanása miatt a korábbi évekhez képest kisebb arányban hagyták el a nyilvántartást. Például a 2019 decemberében állásukat veszítő, az álláskeresési járulékot márciusban kimerítő személyek számára nem nyílt lehetőség visszatérni a járványtól és lezárásoktól sújtott munkaerőpiacra. (Az álláskeresőként töltött várható idő alakulását részletesebben az 5.3. alfejezet tárgyalja.)

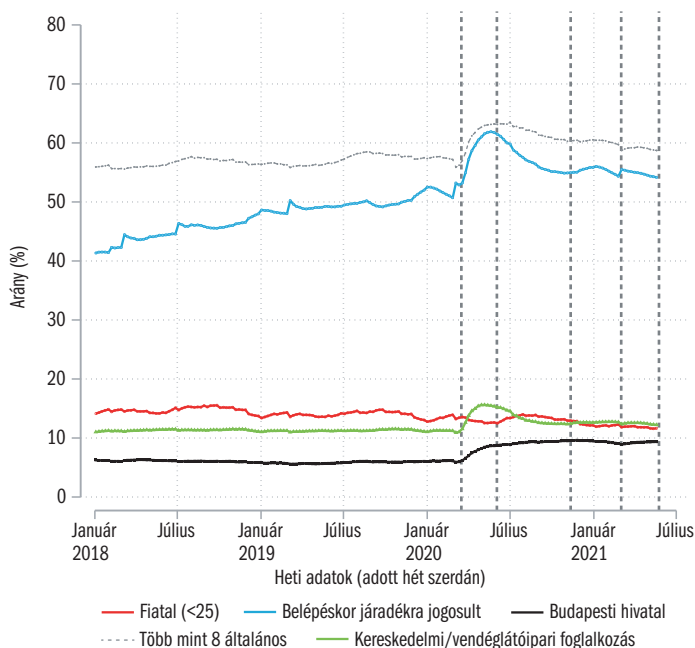
A regiszterbe belépők (és az onnan kilépni nem tudók) száma mellett rendkívül fontos arra rávilágítani, hogy a COVID-járvány és az arra válaszul adott járványügyi korlátozó intézkedések nem csak azokat a (potenciális) munkavállalókat sújtották, akik a korábbi, „tipikus” években is ki voltak téve a mun-

¹ Az időszak alatt átlagosan 1,8-szer több ember lépett be, mint a 2017–2019-es időszak átlagában.

kanélküliség kockázatának. Amellett, hogy az első hullámban csaknem kétszer annyi ember lépett a regiszterbe, mint a 2019-es év azonos időszakában, a beáramló népesség összetétele merőben eltér a regisztrált álláskeresők szokásos összetételétől, ami átalakította a regisztrált munkanélküliség állományának szerkezetét.

Ha megvizsgáljuk a nyilvántartáson belüli egyes alcsoportok arányát, szembeötlő mintázatokat találunk, amelyek azt tükrözik, hogy korábban kevésbé érintett csoportok is megjelentek a munkaügyi hivataloknál. A 2.6.3. ábra tanulása szerint a járvány első hulláma alatt a korábbi viszonylag stabil trendhez képest például megnőtt a nyolc általános iskolai osztálynál magasabb végzettségűek aránya, elsősorban a középfokú végzettségűek súlyának növekedése miatt. Bár az ábrán nem tüntetjük fel, a felsőfokú végzettségűek historikusan nagyon alacsony arányában nem volt változás. A 25 évesnél fiatalabbak arányában szintén nem volt érzékelhető változás, holott a MEF mutatója szerint a fiatalok foglalkoztatottsága az átlagnál jobban csökkent (lásd *Köllő-Reizer* (2021) és a 3.4. alfejezet). Ebben szerepet játszhatott, hogy a rövidebb munkatörténet miatt feltehetően a fiatalok kisebb része jogosult álláskeresési járadékra, vagy egyéb egyéni megfontolások miatt a munka nélkül maradtak közül kevesebben regisztráltak a foglalkoztatási szolgálatoknál.

2.6.3. ábra: A regisztrált álláskeresők szerkezeti jellemzői



Forrás: ITM NFSz regisztrált álláskeresőket tartalmazó nyilvántartása.

Jelentős megugrást tapasztalhatunk azonban azok arányában, akik a belépéskor jogosultak az álláskeresési járadék igénylésére, aminek fő feltétele az

álláskeresővé válását megelőző három éven belül legalább 360 napnyi munkaviszony megléte. Ebben az arányban már a megelőző években is egy pozitív trend volt megfigyelhető, feltehetően a növekvő foglalkoztatottságnak – és így a gyakoribb jogosultságnak –, a járvány első hullámában számos olyan ember jelent meg a foglalkoztatási hivataloknál, akik egyrészt korábban stabil munkaviszonnyal rendelkeztek, és még nem is merítették ki a rendelkezésre álló három hónapos álláskeresési hozzájárulást. Összességében tehát állíthatjuk, hogy az elmúlt évekhez viszonyítva jobb munkapiaci státusú népesség lépett be a regiszterbe. E tényezők azonban idővel csökkennek, és mivel a járvány második és harmadik hulláma nem okozott újabb belépési hullámokat, nem látunk újabb emelkedést például a járulékra jogosultak arányában.

A pandémia miatt bevezetett lezárások és egyéb korlátozó intézkedések gazdasági hatása eltért a korábbi válságoktól: a vendéglátáshoz, turizmushoz, szórakoztatóiparhoz kapcsoló ágazatok azonnali és drasztikus keresletcsökkenést szenvedtek el, míg más ágazatokat nem, vagy akár pozitívan érintett a járványhelyzet. A járványhelyzet sajátos szerkezeti hatása tükröződik a munkanélküliségi nyilvántartásba áramlók szokásostól eltérő területi és foglalkozási megoszlásában is.

A 2.6.3. ábrán látható, hogy jelentősen megnőtt azok száma is, akik a nyilvántartásba való felvételkor az általuk keresett álláslehetőségként kereskedelmi vagy vendéglátóipari foglalkozásokat jelölnek meg. Emellett amíg a megyeszékhelyeken történő regisztrációk arányában nem történt növekedés, addig Budapesten jelentős beáramlás volt tapasztalható. Sőt a fővárosiak aránya az első hullámot követő évben sem tudott a korábbi szintre csökkenni.

A következőkben a foglalkozási és területi átalakulásokat részletesebben is megvizsgáljuk. A 2.6.1. táblázat azt mutatja, hogy az első hullámban, illetve az első hullám előtt egy évvel belépők között melyek voltak a járvány által leginkább érintett és a legkeresettebb foglalkozási kategóriák a háromjegyű FEOR-azonosítók szerint. A járvány első hullámában az új álláskeresőkön belül legnagyobb mértékben a vendéglátóipari (4,5 százalékról 10,5 százalékra), a kereskedelmi (8,3 százalékról 11,6 százalékra), az ügyfélkapcsolati és személyi szolgáltatási, valamint a járművezetői foglalkozásokat keresők száma növekedett (2.6.1. táblázat első része). Figyelemre méltó, hogy a 10 legjobban sújtott foglalkozás között a humán-egészségügyhöz kapcsolódó, nem felsőfokú végzettséghez kötött foglalkozások és egészségügyi asszisztensek is szerepelnek, mintegy 2300 egészségügyi foglalkozást kereső munkanélküli regisztrált az első hullám idején. E csoport számottevő hányada feltételezésünk szerint a járványügyi korlátozások miatt ideiglenesen bezárni kényszerült egészségügyi magánellátásból került ki. A beáramlók fele fogászati asszisztens vagy fogtechnikus, sokan közülük a fogászati turizmusra berendezkedett nyugati megyékben keresnek állást. Emellett 700 fizioterápiás asszisztens is szerepel az első hullámban a regisztrált állásvesztők között.

2.6.1. táblázat: A regisztrált álláskeresők által keresett foglalkozáskategóriák (háromjegyű FEOR-kódok alapján)

	Foglalkozási csoport száma		A belépők aránya	
	2019	2020	2019	2020
A járvány első hulláma alatt a legnagyobb növekedést mutató foglalkozások				
1. Vendéglátóipari foglalkozások	3 689	16 504	4,5	10,4
2. Kereskedelmi foglalkozások	6 834	18 529	8,3	11,7
3. Ügyfélkapcsolati foglalkozások	829	2 714	1,0	1,7
4. Személyi szolgáltatási foglalkozások	1 142	3 224	1,4	2,0
5. Humán-egészségügyhöz kapcsolódó foglalkozások	370	1 560	0,4	1,0
6. Ruha- és bőripari foglalkozások	540	1 740	0,6	1,1
7. Járművezetők és kapcsolódó foglalkozások	2 837	6 085	3,4	3,8
8. Kereskedelmi, vendéglátó és hasonló szolgáltatási tevékenységet folytató egységek vezetői	628	1 784	0,7	1,1
9. Kereskedelmi és értékesítési ügyintézők, ügynökök	1 454	3 173	1,8	2,0
10. Egészségügyi asszisztensek	230	790	0,3	0,5
	2019	2020	2019	2020
A járvány első hulláma alatt leggyakrabban keresett foglalkozások				
1. Egyéb egyszerű szolgáltatási és szállítási foglalkozások	15 119	20 324	18,3	12,8
2. Kereskedelmi foglalkozások	6 834	18 529	8,3	11,7
3. Vendéglátóipari foglalkozások	3 689	16 504	4,5	10,4
4. Általános irodai, ügyviteli foglalkozások	5 242	9 681	6,3	6,1
5. Járművezetők és kapcsolódó foglalkozások	2 837	6 085	3,4	3,8
6. Takarítók és kisegítők	3 874	6 076	4,7	3,8
7. Fémmegmunkálók	2 822	5 006	3,4	3,2
8. Összeszerelők	2 813	4 097	3,4	2,6
9. Szállítási foglalkozások és rakodók	2 161	3 792	2,6	2,4
10. Személyi szolgáltatási foglalkozások	1 142	3 224	1,4	2,0

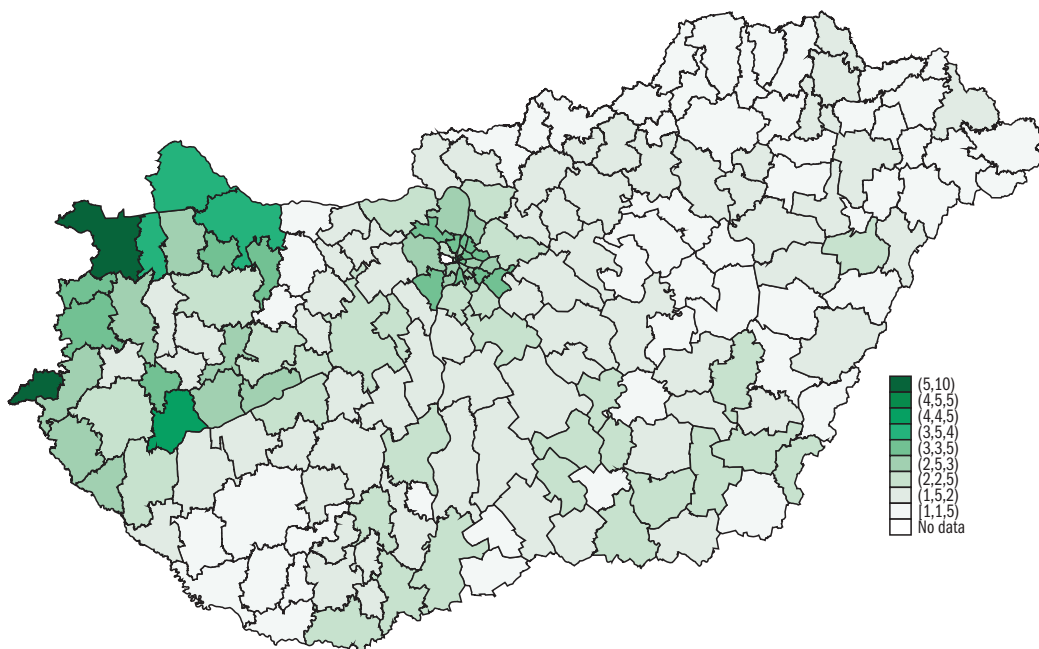
Megjegyzés: Első hullámon a 2020. március 15-től 2020. június 2-ig tartó időszakot értjük.

Bár a képzést nem igénylő, egyszerű szolgáltatási és szállítási foglalkozások aránya csökkent, a belépők abszolút számát tekintve (több mint 20 ezer belépővel) továbbra is ez a foglalkozási csoport áll az első helyen (2.6.1. táblázat második része). A második hullámban belépők összetételében erős – még ha nem is teljes – visszarendeződés tapasztalható.

A területi és ágazati dimenzió közös vizsgálata ugyan túlmutat az alfejezet vizsgálódási körén, de minden bizonnyal a járvány által okozott munkapiaci sokk sajátos foglalkozási szerkezete tükröződik a belépők területi eloszlásában is. A 2.6.4. ábrán azt jelenítjük meg, hogy az adott járásban élők között (illetve kerületben) hányszorosa volt a COVID-járvány első hullámában regisztráltak száma az előző év azonos időszakához viszonyítva. A növekedés nem volt jelentős azokban a járásokban, ahol korábban is magasabb volt a munkanélkü-

liség. Ezzel szemben meghatározó tényezőnek tűnik a fővároshoz, illetve az osztrák határhoz való közelség. Az utóbbiak esetében a közúti, a főváros esetében a légi határok lezárása sújthatta különösen erősen a turizmushoz köthető ágazatokban dolgozókat, s kiemelkedő értéket mutat például az egyik legfontosabb turisztikai régió, a Hévízt is tartalmazó Keszthelyi járás is.

2.6.4. ábra: A regisztrált álláskeresők számának növekedése járásonként a járvány első hullámában 2019 azonos időszakához viszonyítva

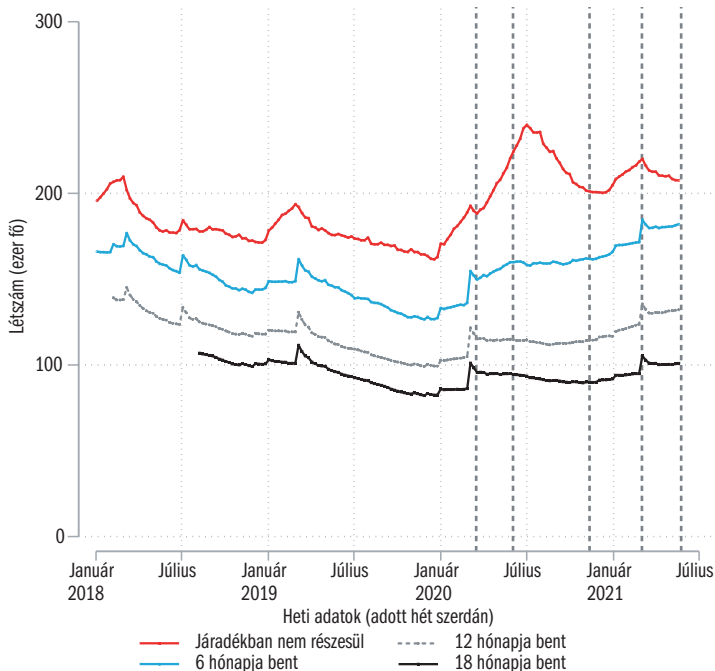


Megjegyzés: Első hullámon a 2020. március 15-től 2020. június 2-ig tartó időszakot értjük.

Mindamellet, hogy az első hullám okozta a leglátványosabb kilengéseket a beáramlók összetételében, a hosszabb távon vagy legalábbis középtávon elnyúló hatásokról is érdemes szót ejtenünk. Az első hullám lecsengését követően a munkanélküliek száma is gyorsan csökkent, a következő két hullámban pedig már nem volt az első hullámhoz hasonló méretű, kiugró beáramlás. Ugyanakkor néhány kedvezőtlen tendencia is kirajzolódik az adatokból. A 2.6.5. ábra azt mutatja, hogy míg a 2020 nyarán, a lezárások feloldását követően a regisztrált munkanélküliség mérséklődni kezdett, a tartósan, legalább 6, illetve 12 hónapja munkanélküliek száma ezzel szemben folyamatosan növekedett: az időszak végén, 2021 májusában 95 ezer fő volt legalább 12 hónapja nyilvántartott álláskereső, ami 30 ezerrel meghaladja a járvány előtti szintet. Ehhez az is hozzájárult, hogy az első hullám indulásakor lelassult a járvány előtt nyilvántartásba kerülők kiáramlása, valamint a járvány alatt munkájukat elvesztők egy része azóta sem talált munkát. A hosz-

szű távon bent maradók aránya a második és harmadik hullámban tovább nő, aminek oka főként az, hogy a 2020 második felében állásukat veszítők lassabban tudnak visszatérni a munkaerőpiacra – miként azt az 5.3. alfejezet részletesen is tárgyalja.

2.6.5. ábra: A tartós munkanélküliek és az álláskeresési járadékban nem részesülők száma



Forrás: ITM NFSz regisztrált álláskeresőket tartalmazó nyilvántartása.

Bár a járvány első hullámában regisztrált álláskeresővé váló emberek a szokásosnál nagyobb arányban voltak jogosultak az álláskeresési járadékra, a három hónapos járadék rövidnek bizonyult a munkanélküliségben töltött időhöz képest, így az álláskeresési járadék nélkül maradó álláskeresők száma érdemben megnőtt, és még 2021 májusában is körülbelül 30 ezerrel többen voltak, mint 2019 májusában.

* * *

Összefoglalva: a koronavírus-járvány első hulláma a regisztrált munkanélküliségben egy sok éve nem látott beáramlási hullámot okozott, amelyben a korábbi évekre jellemző évekhez képest csaknem kétszer annyi és a szokásostól merőben eltérő összetételű népesség lépett a regiszterbe. A második és a harmadik hullámban azonban a regiszterbe belépők száma a korábbi évekhez hasonlóan alakult. A regisztrált munkanélküliség növekedéséhez az új beáramlás mellett az is hozzájárult, hogy azok, akik a lezárási időszakokat

megelőzően léptek be a regiszterbe, a beszűkülő munkalehetőségek miatt lassabban találtak állást.

A munkapiaci helyzet javulásával párhuzamosan a regisztrált munkanélküliség is érdemben csökkent, de 2021 májusában még így is 50 ezer fővel meghaladta a 2019. májusi szintet. A regiszterben bent maradó csoport összetétele emellett kedvezőtlenebbé vált: nőtt a huzamosabb ideje munkanélküliségben lévők, illetve az álláskeresői járadékban nem részesülők aránya.

Hivatkozás

KÖLLŐ JÁNOS–REIZER BALÁZS (2021): [A koronavírus-járvány első hullámának hatása a foglalkoztatásra és a vállalatok árbevételére](#). *Közgazdasági Szemle*, 68. évf. 4. sz. 345–374. o.