

تصوير الشخصية للشيخ البليس في القصة القصيرة "الشيخ
البليس" لتوفيق الحكيم (دراسة تحليلية سيكولوجية أدبية عند كارل
غستاف يونغ (Carl Gustav Jung))

بحث جامعي

إعداد:

ايلفي ليلة المكرمة

رقم القيد: ١٧٣١٠٠٤٢



قسم اللغة العربية وأدبها

كلية العلوم الإنسانية

جامعة مولانا مالك إبراهيم الإسلامية الحكومية مالانج

٢٠٢١

تصوير الشخصية للشيخ البليس في القصة القصيرة "الشيخ البليس"
لتوفيق الحكيم (دراسة تحليلية سيكولوجية أدبية عند كارل غستاف
يونغ ((Carl Gustav Jung))

بحث جامعي

مقدم لاستيفاء شروط الاختبار النهائي للحصول على درجة سرجانا (S1)

في قسم اللغة العربية وأدبها كلية العلوم الإنسانية
جامعة مولانا مالك إبراهيم الإسلامية الحكومية مالانج

إعداد:

ايلفي ليلة المكرمة

رقم القيد: ١٧٣١٠٠٤٢

المشرف:

الدكتور حلمي سيف الدين، الماجستير

رقم التوظيف: ١٩٦٩٠٧٢٠٢٠٠٠٠٣١٠٠١



قسم اللغة العربية وأدبها

كلية العلوم الإنسانية

جامعة مولانا مالك إبراهيم الإسلامية الحكومية مالانج

٢٠٢١

تقرير الباحثة

أفيدكم علما بأنني طالبة:

الاسم : ايلفي ليلة المكرمة
رقم القيد : ١٧٣١٠٠٤٢ :
موضوع البحث : تصوير الشخصية للشيخ البليس في القصة القصيرة "الشيخ
البليس" لتوفيق الحكيم (دراسة تحليلية سيكولوجية أدبية عند
كارل غستاف يونغ (Carl Gustav Jung))

أحضرتة وكتبته بنفسي وما زدتة من إبداع غيري أو تأليف الآخر. وإذا ادعى أحد في
المستقبل أنه من تأليفه و يتبين أنه من غير بحثي، فأنا أتحمّل المسؤولية على ذلك ولن تكون
المسؤولية على المشرف أو مسؤول قسم اللغة العربية وأدبها كلية العلوم الإنسانية جامعة
مولانا مالك إبراهيم الإسلامية الحكومية مالانج.

تحريرا بمالانج، ٢٤ ديسمبر ٢٠٢١



رقم القيد: ١٧٣١٠٠٤٢

ب

ب

تصريح

هذا تصريح بأن رسالة البكالوريوس لطالبة باسم ايلفي ليلة المكرمة تحت العنوان تصوير الشخصية للشيخ البليس في القصة القصيرة "الشيخ البليس" لتوفيق الحكيم (دراسة تحليلية سيكولوجية أدبية عند كارل غستاف يونغ (Carl Gustav Jung)) قد تم بالتفتيش والمراجعة من قبل المشرف وهيصالحة لتقدم إلى مجلس المناقشة لاستيفاء شروط الاختبار النهائي للحصول على درجة البكالوريوس في قسم اللغة العربية وأدبها كلية العلوم الإنسانية جامعة مولانا مالك إبراهيم مالانج.

مالانج، ٢٤ ديسمبر ٢٠٢١

الموافق

المشرف

رئيس قسم اللغة العربية وأدبها

الدكتور عبد الباسط، الماجستير
رقم التوظيف:

١٩٨٢٠٣٢٠٢٠١٥٠٣١٠٠١

الدكتور حلمي سيف الدين، الماجستير
رقم التوظيف:

١٩٦٩٠٧٢٠٢٠٠٠٠٣١٠٠١

المعرف



الدكتور محمد محمد
رقم التوظيف: ١٩٧٤١١٠١٢٠٠٣١٢١٠٠٤

ج

ج

تقرير لجنة المناقشة

لقد تمت مناقشة هذا البحث الجامعي الذي قدمه:

الاسم: ايلفي ليلة المكرمة

رقم القيد: ١٧٣١٠٠٤٢:

موضوع البحث: تصوير الشخصية للشيخ البلبس في القصة القصيرة "الشيخ

البلبس" لتوفيق الحكيم (دراسة تحليلية سيكولوجية أدبية عند

كارل غستاف يونغ (Carl Gustav Jung))

وقررت اللجنة نجاحها واستحقاقها درجة سرجانا في قسم اللغة العربية وأدبها كلية العلوم

الإنسانية جامعة مولانا مالك إبراهيم الإسلامية الحكومية مالانج.

تحرير بمالانج، ٢٤ ديسمبر ٢٠٢١

لجنة المناقشة

١- محمد زاوى، الماجستير (رئيس اللجنة) (التوقيع)

رقم التوظيف: ١٩٨١٠٢٢٤٢٠١٥٠٣١٠٠٢

٢- الدكتور محمد فيصل، الماجستير (المختبر الرئيسي) (التوقيع)

رقم التوظيف: ١٩٧٤١١٠١٢٠٠٣١٢١٠٠٤

٣- الدكتور حلمي سيف الدين، الماجستير (السكرتير) (التوقيع)

رقم التوظيف: ١٩٦٩٠٧٢٠٢٠٠٠٠٣١٠٠١

المعرف



رقم التوظيف: ١٩٧٤١١٠١٢٠٠٣١٢١٠٠٤

استهلال

Whatever you can do, or dream you can, begin it.

-Johann Wolfgang van Goethe

إهداء

أهدى هذا البحث إلى:

١- والدي أبي محسن وأمي سیتی مجایانة المحترمین رحمهما الله

٢- أختي إیلوک فائقة الهمة

٣- جميع عائلتي في بايوواعي و جيمبر

٤- أساتيد و أساتذة في الجامعة و المدرسة

بارك الله فيكم أجمعين

توطئة

الحمد لله الذي أتاح لنا الفرص وأتاح لنا الوقت لنكون عبداً صالحين، وصلوات و تحيات على النبيين محمد صلى الله عليه وسلم. تتقدم الباحثة كلم الشكر لكل شخص يعطي دعمة و مساعدة فس استكمال هذا البحث الجامعي، وخاصة إلى:

١. الدكتور محمد زين الدين الماجستير، رئيس جامعة مولانا مالك إبراهيم الإسلامية

الحكومية مالانج

٢. الدكتور محمد فيصل الماجستير، عميد كلية العلوم الإنسانية جامعة مولانا مالك

إبراهيم الإسلامية الحكومية مالانج

٣. الدكتور عبد البسيط الماجستير، رئيس قسم اللغة العربية وأدبها جامعة مولانا مالك

إبراهيم الإسلامية الحكومية مالانج

٤. الدكتور حلمي سيف الدين الماجستير، المشرف على كتابة هذا البحث الجامعي،

جزاكم الله خير جزاء

٥. فضيلة الدكتور أحمد مزكي الماجستير، كالمشرف الأكاديمي بقسم اللغة العربية

وأدبها كلية العلوم الإنسانية جامعة مولانا مالك إبراهيم الإسلامية الحكومية بمالانج

٦. أساتيد وأستاذات في قسم اللغة العربية وأدبها كلية العلوم الإنسانية جامعة مولانا

مالك إبراهيم الإسلامية الحكومية بمالانج، جزاكم الله خيرا

٧. جميع الأصدقاء من قسم اللغة العربية وأدبها فئة ٢٠١٧ كلية العلوم الإنسانية جامعة

مولانا مالك إبراهيم الإسلامية الحكومية بمالانج

أخيرا، عسى أن يكون هذا البحث بركة لباحثة و لكل من انتفع به.

مستخلص البحث

المكرمة، ايلفي ليلة. (٢٠٢١). تصوير الشخصية لشيخ البليس في القصة القصيرة "الشيخ

البليس" لتوفيق الحكيم (دراسة تحليلية سيكولوجية أدبية عند كارل غستاف يونغ Carl

Gustav Jung)). البحث العلمي قسم اللغة العربية وأدبها. كلية العلوم الإنسانية. جامعة مولانا

مالك ابراهيم الإسلامية الحكومية مالانج.

المشرف: الدكتور حلمي سيف الدين، الماجستير

الكلمات الرئيسية: شخصية، كارل غستاف يونغ، توفيق الحكيم

للأعمال الأدبية شخصيات ذات خصائص فريدة ومختلفة، يمكن رؤية شخصية أو شخصية الشخصية من تغط سلوكه. تعرف شخصية الشخصية في العقدة من نمط الكاتب في شرح شخصية الشخصية والقصة الموجودة ، تستخدم هذه الدراسة علم النفس الأدبي للنموذج الأصلي لكارل غوستاف يونغ مع التحليل النفسي الذي يتكون من وعي الشخص فاقد. أهداف هذه الدراسة هي : (١) معرفة شكل الوعي واللاوعي لشخصية الشيخ البليس في القصة القصيرة " الشيخ البليس" لتوفيق الحكيم بناء على المنظور النفسي ليونغ، (٢) معرفة العوامل الداخلية والعوامل الداخلية التي تؤثر في شخصية الشيخ بليس في القصة القصيرة "شيخ البليس" لتوفيق الحكيم بناء على المنظور النفسي ليونغ، (٣) حل المؤلف على اضطراب الشخصية للشيخ البليس في القصة القصيرة " الشيخ البليس" لتوفيق الحكيم بناء على المنظور النفسي ليونغ.

هذا النوع من البحث هو بحث نوعي وصفي ودراسة أدبية. مصدر البيانات الرئيسي هو القصة القصيرة " الشيخ البليس" لتوفيق الحكيم، تقنيات جمع البيانات باستخدام تقنيات القراءة وتقنيات تدوين الملاحظات. تستخدم تقنية تحليل البيانات تقليل البيانات واستخلاص النتائج.

النتائج التي تم الحصول في هذا البحث هي : (١) هناك نوعان من صور الشخصية التي يمتلكها الشيخ بليس من منظور كارل جوستاف يونغ، وهما : ٣ وعي شيخ، ٧ وعي شيخ بليس مكون من شخص واحد فاقد للوعي، ٢ أشكال شخصية، صورتان، شكل أنيما واحدة تعكس الجانب الأثوي للشيخ، وشكلان للذات، (٢) ٣ عوامل خارجية لظهور شخصية الشيخ ، و ٣ عوامل داخلية تأتي من داخل الشيخ ، (٣) لم يكن حل المؤلف في إنهاء شخصية الشيخ باليسي في القصة مفصلاً مثل ما يطبقه يونغ في التحليل النفسي، مما يجعل القارئ يحمن بنفسه الحل الذي يناسب الشخصية، بما في ذلك استخدام العلاج النفسي لم يكن حل المؤلف في إنهاء شخصية بالنسي سياك في القصة مفصلاً مثل سبب تطبيقه في التحليل النفسي بواسطة يونغ، مما يجعل القارئ يحمن بنفسه الحل الذي يناسب الشخصية، بما في ذلك استخدام العلاج النفسي.

ABSTRACT

Mukarromah, Elvi Lailatul. (2021). Description of the Personality of Shaykh Balbis in the Short Story "Shaykh Balbis" by Taufik Al-Hakim (Carl Gustav Jung's Analytical Psychology Study). Thesis. Department of Arabic Language and Letters. Faculty of Humanities. State Islamic University of Maulana Malik Ibrahim Malang.

Supervisor : Dr. H. Helmi Syaifuddin, M.Fil.I

Keywords : Personality, C.G. Jung, Taufik Al-Hakim

Literature work has characters with various unique and different characteristics. The character or personality of a character can be seen from his behavior pattern. The personality of the character in the node is known from the writer's pattern in explaining the character's character and the existing storyline. This study uses the literary psychology of Carl Gustav Jung's archetype with psychoanalysis consisting of a person's conscious and unconscious. The objectives of this study include: (1) knowing the form of awareness and unconsciousness of the personality of Shaykh Balbis in the short story "Shaykh al-Balbis" by Taufik Al-Hakim based on the psychological perspective of C.G Jung, (2) Knowing the internal factors and internal factors that influence the character of Shaykh Balbis in the short story "Shaykh al-Balbis" by Taufik Al-Hakim based on the psychological perspective of C.G Jung, (3) the author's solution in overcoming the personality of Shaykh balbis in the short story "Shaykh al-Balbis" by Taufik Al-Hakim based on the psychological perspective of C.G Jung.

This type of research is descriptive qualitative research and literature study. The main data source is the short story "Shaykh Balbis" by Taufik al-Hakim. Data collection techniques using reading techniques and note-taking techniques. The data analysis technique uses data reduction and conclusion drawing.

The results of this thesis found that: (1) there are two types of personality images possessed by Shaykh Balbis in the perspective of Carl Gustav Jung, namely there are 3 Shaykh awareness, 7 Shaykh Balbis unconsciousness consisting of one personal unconscious, 2 personal forms, 2 image forms, 1 form anima which reflects the feminine side of the sheikh, and 2 forms of self, (2) 3 external factors for the occurrence of the sheikh's personality, and 3 internal factors that come from within the shaikh, (3) the author's solution in ending the character of shaykh balbsi in the story is not as detailed as what is applied in psychoanalysis by Jung, thus making the reader guess for himself the solution that fits the character, including using psychoanalytic therapy.

ABSTRAK

Mukarromah, Elvi Lailatul (2021) Gambaran Kepribadian Tokoh Syaikh Balbis dalam Cerita Pendek “Syaikh Balbis” Karya Taufik Al-Hakim (Kajian Psikologi Analitis Carl Gustav Jung)”. Penelitian Skripsi. Jurusan Bahasa dan Sastra Arab. Fakultas Humaniora. Universitas Islam Negeri Maulana Malik Ibrahim Malang.

Pembimbing : Dr. H. Helmi Syaifuddin, M.Fil.I

Kata Kunci : Kepribadian, C.G. Jung, Taufik Al-Hakim

Karya sastra mempunyai tokoh dengan berbagai sifat yang unik dan berbeda. Karakter atau kepribadian tokoh terlihat dari pola tingkahnya. Kepribadian tokoh dalam dapat diketahui dari pola penulisan dalam menjelaskan sifat tokoh dan alur cerita yang ada. Penelitian ini menggunakan psikologi sastra arketipe Carl Gustav Jung dengan psikoanalisis yang terdiri atas sadar dan ketaksadaran seseorang. Tujuan penelitian ini diantaranya: (1) mengetahui bentuk kesadaran dan ketaksadaran kepribadian syaikh balbis dalam cerita pendek “*Syaikh al-Balbis*” karya Taufik Al-Hakim berdasarkan perspektif psikologi C. G. Jung, (2) mengetahui faktor internal dan faktor internal yang mempengaruhi tokoh syaikh balbis dalam cerita pendek “*Syaikh al-Balbis*” karya Taufik Al-Hakim berdasarkan perspektif psikologi C. G. Jung, (3) solusi pengarang dalam mengatasi kepribadian syaikh balbis dalam cerita pendek “*Syaikh al-Balbis*” karya Taufik Al-Hakim berdasarkan perspektif psikologi C. G. Jung.

Jenis penelitian ini adalah penelitian kualitatif deskriptif dan studi pustaka. Sumber data utama adalah cerita pendek “*Syaikh al-Balbis*” karya taufik al-hakim. Teknik pengumpulan data menggunakan teknik baca dan teknik catat. Teknik analisa data menggunakan reduksi data dan penarikan kesimpulan.

Hasil penelitian secara keseluruhan adalah: (1) dua jenis gambaran kepribadian yang dimiliki oleh syaikh balbis dalam perspektif carl gustav jung yaitu terdapat 3 kesadaran syaikh, 7 ketaksadaran syaikh balbis terdiri atas satu ketaksadaran personal, 2 bentuk persona, 2 bentuk bayangan, 1 bentuk anima yang mencerminkan sisi kebatinan yang berada dalam diri syaikh, dan 2 bentuk self, (2) 3 Faktor eksternal atas terjadinya kepribadian syaikh, dan 3 faktor internal yang berasal dari dalam diri sendiri syakh, (3) Solusi pengarang dalam mengakhiri tokoh syaik balbsi dalam cerita tidak sedetail dengan apa yang diterapkan dalam psikoanalitis oleh Jung, sehingga menjadikan pembaca menrka-nerka sendiri solusi yang sesuai dengan tokoh diantaranya dengan menggunakan terapi psikoanalisis.

محتويات البحث

أ	صفحة الغلاف
ب	تقرير الباحثة
ج	تصريح
د	تقرير لجنة المناقشة
هـ	استهلال
و	إهداء
ز	توطئة
ح	مستخلص البحث باللغة العربية
ط	مستخلص البحث باللغة الإنجليزية
ي	مستخلص البحث باللغة الإندونيسيا
ك	محتويات البحث
م	قائمة الجداول
١	الباب الأول: مقدّمة
١	أ. خليفة البحث
٣	ب. أسئلة البحث
٤	ج. أهداف البحث
٤	د. فوائد البحث
٥	هـ. الدراسات السابقة
١٠	و. منهجية البحث
١٣	الفصل الثاني : الإطار النظري
١٤	أ. علم النفس

ب. علم النفس الأدب.....	١٦
ج- علم النفس الأدبي لكارل غوستاف يونغ.....	١٨
الفصل الثالث : عرض البيانات وتحليلها	٣٦
أ. تصوير الشخصية الوعي واللاوعي للشخصية البليس في القصة القصيرة "الشيخ البليس" لتوفيق الحكيم بالنظرية التحليل النفسي لكارل غوستاف يونغ.....	٣٦
ب.عوامل ا الداخلية و العوامل الخارجية للشيخ البليس في القصة القصيرة "الشيخ البليس" لتوفيق الحكيم بالنظرية التحليل النفسي لكارل غوستاف يونغ.....	٤٥
ج. حل المؤلف على اضطراب الشخصية للشيخ البليس في القصة القصيرة "الشيخ البليس" لتوفيق الحكيم بالنظرية التحليل النفسي.....	٥٠
الفصل الرابع : الإختتام.....	٥٤
أ. الخلاصة	٥٤
ب.الاقتراحات.....	٥٥
المصادر والمراجع	٥٧
ملاحق.....	٦١
السيرة الذاتية.....	٦٨

قائمة الجداول

- جدول ١ . مختلفة ومتشابهة هذا البحث بالبحث السابقة ٧
- جدول ٢ . صورة الشخصية الشيخ البليس ٤٥
- جدول ٣ . عوامل شخصية الشخصية الشيخ البليس ٥٠

الفصل الأول

المقدمة

أ. خلفية البحث

لكل إنسان خصائص مختلفة تجعل كل إنسان على هذه الأرض مختلفًا. على الرغم من وجود توأمان متطابقين، إلا أنهما لا يزالان يتمتعان بشخصيات مختلفة. هذا يرجع إلى وجود جينات في البشر أنفسهم لها خصائص مختلفة. الشخصية شيء معقد للغاية وترتبط ببعضها البعض.

الشخصية هي وحدة منظمة من النزعات التي تعتمد بشكل كبير على ما يحدث في جسم الإنسان نفسه. الشخصية هي شكل من أشكال المجتمع أو المنظمة التي تتكون من عدة مكونات، وهي الحياة القائمة على المشاعر، والاعتراف وعمليات الإرادة الموجهة إلى نظام القيم، والتي يتم التعبير عنها نسبيًا نتيجة لتحقيق القيم المراد تحقيقها (كارتونو، ٢٠٠٥، ص. ٥٢).

تصنع الأعمال الأدبية على أساس غرض محدد، فالمؤلف لديه رسائل وأفكار وتطلعات وتحريض، وما إلى ذلك، يريد أن ينقلها إلى قرائه. وهذا يجعل المؤلف يركز على حقائق الحياة الموجودة مثل الصدق والقبوح والعدالة الموجودة في حياة المجتمع بشكل صريح وضمني في أعماله الأدبية (نور، ٢٠١٠، ص ٥٣).

علم النفس الأدبي هو أداة لتحليل عمل أدبي وثيق الصلة بحياة الإنسان من وجهة نظر نفسية (هارجانا، ١٩٩١، ص. ٦٠). إن النهج الأدبي من خلال علم النفس في تحليل الشخصيات في الشخصيات في العمل الأدبي يجعل من السهل فهم الروح الداخلية للمؤلف والشخصية الخيالية في العمل الأدبي.

وفقًا لليونغ، النموذج الأصلي هو شكل من أشكال الذاكرة الموروثة من أسلاف الإنسان والحيوان، ولا تزال مرتبطة بنظرية التطور. يساعد اللاوعي الشخصي والجماعي

البشر على الاحتفاظ بالأشياء المنسية / المهملة. يمكن التعرف على كل إنسان على أنه وحدة خاصة وغير قابلة للتجزئة والتي تمتلك بداخله القدرة على بناء الشخصية. يتم تصنيف النماذج البدئية إلى خصائص فطرية منذ الولادة وستستمر في النمو لدى البشر دون وعي ولا تعتمد على البشر بشكل فردي. النموذج البدائي هو مركز مجال قوة اللاوعي الذي يمكنه تغيير موقف الوعي البشري. لا يمكن تقييد النماذج الأصلية مادياً بمعنى آخر، لا يمكن لأي شخص أن يوضحها إلا دون تقليدها (سوراياراتا، ٢٠٠٢، ص. ١٦٦-١٦٩).

يتكون اللاوعي الجماعي من أشكال وصور غير محدودة للأفكار، لكن يونغ يشير إلى هذه الأشكال والصور من الأفكار التي تحتوي على إحساس كبير بالمحتوى، أي النماذج الأصلية. في تشكيل الشخصية، هناك العديد من العناصر المهمة، وهي الشخصية، والأنيموس، والظل، والنفس. لقد تطورت النماذج الأصلية الأربعة بشكل أعمق وأوسع وتعتبر وحدة واحدة مقسمة إلى شخصية (الويسول، ٢٠١٦، ص. ٤٦-٤٧).

إن شخصية وفقاً ليونغ هي التظاهر الذي سيصبح جداراً دفاعياً سيغطي إلى الأبد الطبيعة الحقيقية للإنسان نفسه طوال حياته. في الأساس، لن يفهم البشر دائماً طبيعتهم الخاصة. لذلك، فإن الرغبة في معرفة الذات هي أمر يجب النضال من أجله وتقديره من أجل فهم طبيعة الذات (كارتونو، ٢٠٠٥، ص. ٩).

الشيخ البليس هو قصة قصيرة لتوفيق الحكيم واسمه الكامل حسين توفيق الحكيم (مجموعة القصص القصيرة: ليلة الزفاف) نُشرت عام ١٩٦٦ على الصفحات ٩٨-١٠٥ من قبل الناشر النموجازية. الشيخ بليس هي قصة قصيرة تحكي عن تجربتي عندما التقى بالشيخ الذي كان موقفه وسلوكه مذهلاً حقاً أمامي، يختلف عن تجربة معظم الناس الذين التقوا بالشيخ بليس.

إنها ولا شك أزمة خفيفة ستمر... ولم أتم... فقد جحظت عيناه وتغير وجهه، وأرغى وأزبد وكشر عن أنيابه، وانقلب - في لحظة - ذلك الشيخ الوقور.. إلى كلب خطر عقور.. وترك كفه وفغر فاه بعواء سافر مرعب.. ومد يديه نحوى كأنهما مخالب... وهم بالهجوم على.. وهنا لم أدر من الفرع إلا وأنا أثب نحو الباب وثبة.... (الحكيم، ١٩٦٦، ص. ١٠٢)

تلك البيانات القصة القصيرة لا تروي قصة الشيخ كقائد أو أرسطراطي محترم ومحترم. القصة في القصة القصيرة على العكس من ذلك، فهي تحكي عن شخصية ذات وجهين لأنه يمتلك شخصية أو شخصية لا تتوافق مع ما يعرضه في الأماكن العامة أو تُعرف في الوقت الحالي بالتصوير. تستند هذه الحقيقة إلى حقيقة أنني اختبرت أن الشيخ ظهر أخيراً كشخصية شرسة ومخيفة، مخيفة للغاية لدرجة أنه تحول إلى كلب شرس.

يعتبر هذا البحث مهمًا جدًا في استخدام نظرية التحليل النفسي وفقًا لكارل جوستاف يونج نظرًا لقلّة البحث المرتبط بهذه النظرية. علاوة على ذلك، لم يتم دراسة الكائن المستخدم في هذه الدراسة من قبل أي شخص. لذلك، في تطوير اللغة والأدب، هناك حاجة ماسة لهذا البحث. ولذلك السبب فإن هذا البحث تحت العنوان "تصوير الشخصية للشخصية البليبيس في القصة القصيرة" الشيخ البليبيس" لتوفيق الحكيم: دراسة تحليلية سيكولوجية أدبية عند كارل غوستاف يونج".

ب. أسئلة البحث

استنادا إلى ما ذكر، فتستطع الباحثة أن يعيّن أسئلة البحث كالتالي:

- ١ - كيف تصوير الشخصية الوعي واللاوعي للشيخ البليبيس في القصة القصيرة "الشيخ البليبيس" لتوفيق الحكيم بالنظرية التحليل النفسي لكارل غوستاف يونج؟

- ٢- ما هي العوامل الداخلية و العوامل الخارجية للشيخ البليس في القصة القصيرة "الشيخ البليس" لتوفيق الحكيم بالنظرية التحليل النفسي لكارل غوستاف يونغ؟
- ٣- كيف حل المؤلف على اضطراب الشخصية للشيخ البليس في القصة القصيرة "الشيخ البليس" لتوفيق الحكيم؟

ج. أهداف البحث

والأهداف هذا البحث فهو:

- ١- لمعرفة تصوير الشخصية الوعي واللاوعي للشيخ البليس في القصة القصيرة "الشيخ البليس" لتوفيق الحكيم بالنظرية التحليل النفسي لكارل غوستاف يونغ
- ٢- لمعرفة العوامل الداخلية و العوامل الخارجية للشيخ البليس في القصة القصيرة "الشيخ البليس" لتوفيق الحكيم بالنظرية التحليل النفسي لكارل غوستاف يونغ
- ٣- لمعرفة حل المؤلف على اضطراب الشخصية للشيخ البليس في القصة القصيرة "الشيخ البليس" لتوفيق الحكيم

د. فوائد البحث

أما فوائد في هذا البحث فهناك قسمان، يعني فائدة نظرية و فائدة تطبيقية، وهما كما التالي:

١- الفوائد النظرية

وأما الفوائد النظرية لهذا البحث يعني:

- (أ) تطبيق نظرية علم النفس الأدبي وتستخدم هذه النظرية لمعرفة شخصية الشخصية الرئيسية في القصة القصيرة "الشيخ البليس" لتوفيق الحكيم بالنظرية التحليل النفسي لكارل غوستاف يونغ
- (ب) كشف حقيقة الشخصية في الشخص

٢- الفوائد التطبيقية

أ) عرف القارئ على شخصية الشخصية الرئيسية في القصة القصيرة "الشيخ البليس" لتوفيق الحكيم بالنظرية التحليل النفسي لكارل غوستاف يونغ
 ب) التعريف بالقارئ عن تؤثر على شخصية الشخصية

هـ. الدراسات السابقة

١- رحم الخير. ٢٠١٧. "شكسية فارس وعنايات في رواية الليل والبارات لنجيب الكيلاني (دراسة تحليلية نفسية لكارل غوستاف يونغ)". برنامج دراسة اللغة العربية وآدابها، كلية الآداب والعلوم الثقافية، جامعة الإسلامية سونان كاليجاغا، يوجياكارتا. أهداف هذا البحث هي تستند شخصية نايت ورعايته إلى النموذج النفسي و معرفة العوامل التي تؤثر على تغير شخصية فارس والاهتمام بناءً على نموذج كارل النفسي. أما بالنسبة لنتائج البحث فهي تتكون النماذج الأولية لشخصية فارس التي تظهر في الرواية من شخصية العناد، وصورة التشجيع على القتل والزنا، والمشاعر العاطفية التي تفيض على شكل بكاء، والأم العظيمة تريد الانتقام، والأهل الحكيمون ينصحون بكيفية النجاة، والنفس نحو حرية الحياة. في هذه الأثناء، تتكون نماذج عناية اللاواعية من شخصيات الحياة السعيدة، والظلال التي تعبر عن قتل عبد الهادي وارتكاب الزنا، والتفكير العقلي والعناد، والجددة المحبة، والوالدان الحكيمان يعلمان الصبر والنفس تجاه حرية الحياة. تؤدي نماذج اللاوعي لفارس وعناية الموجودة في الرواية إلى اتجاهين، أحدهما يؤدي إلى السلوك الإيجابي والبعض الآخر يؤدي إلى السلوك السلبي. إن التغيير في سلوك شخصيات فارس وعناية إلى السلوك السيئ يرجع إلى عدم قدرتهم على تصفية وقمع النماذج الأولية السلبية. ثم لا تستطيع نماذجهم البدائية الإيجابية أن تهيمن في توجيه سلوك فارس وعناية في اتجاه أفضل.

٢ - ليلا كرنيا. ٢٠٢٠. شخصية الشخص الرئيسي في المسرحية "سر شهرزاد" لعلي أحمد باكثير (دراسة علم الأدب النفسي لكارل غوستاف يونغ). برنامج دراسة اللغة العربية وآدابها، كلية العلوم الإنسانية، جامعة مولانا مالك إبراهيم الإسلامية الحكومية، بمالانج. أهداف هذا البحث هي معرفة لبيان وصف البنية الشخصية للشخص الرئيسي في المسرحية "سر شهرزاد" ولمعرفة العوامل التي تؤثر على الشخص الرئيسي في المسرحية "سر شهرزاد" على أساس نظرية كارل غوستاف يونغ. خلصت نتائج الدراسة فهي الشخص الرئيسي في المسرحية "سر شهرزاد" ناحية وعييه وناحية اللاوعي، والعوامل التي تؤثر على شخصية الشخص الرئيسي في المسرحية "سر شهرزاد" تتكون من عدم الوعي بالشخصي وعدم الوعي بالجماعي.

٣ - عيني، قره. ٢٠١٧. "الشعب الرئيسي في الرواية الشناز لنجيب محفوظ (دراسة التحلية النفيسة لكارل غوستاف يونغ)". برنامج دراسة اللغة العربية وآدابها، كلية الآداب والعلوم الثقافية، جامعة الإسلامية سونان كاليجاغا، يوجياكارتا. أسئلة البحث: السلوك الأبرز في الشخصية الرئيسية عمر الحمزاوي العوامل المؤثرة في التطور النفسي للشخصية الرئيسية عمر الحمزاوي وكيف تتم عملية تغيير سلوك الشخصية الرئيسية. أما بالنسبة لنتائج البحث فهي السلوك المهيمن للشخصية الرئيسية هو الشخصية المنفتحة، بينما الشخصية الانطوائية ليست سوى مكمل. ثانيًا، تتأثر التغييرات في سلوك الشخصية الرئيسية بثلاثة جوانب، وهي: (١) التأثير الاجتماعي، (٢) خصائص الشخصية الفردية، (٣) المعلومات التي يتلقاها الأفراد. ثالثًا، عملية تغيير سلوك الشخصية الرئيسية، أي التحول من شخصية منفتحة إلى شخصية انطوائية.

٤ - خير الدين، نساء رحمة دينا. ٢٠١٩. "شخصية الشاعر في رواية ماوراء النهر دراسة تحلية سيكولوجية عند كارل غوستاف يونغ. برنامج دراسة اللغة العربية وآدابها،

كلية العلوم الإنسانية، جامعة مولانا مالك إبراهيم الإسلامية الحكومية، بمالانج. يستخدم الوصف الوصفي النوعي منهجًا موضوعيًا. وخلصت نتائج الدراسة فهي بنية شخصية الشاعر هي أن يكون لديه وعي بالوظيفة الروح وهو المفكر وموقف الروح المنظوي يحتوي اللاوعي الذات مجمع الثروة والمسؤولية ومجمع الخوف، يحتوي اللاوعي الجماعي على القناع والظل والذات تم تحكم فيها بشكل صحيح وعوامل الذي يؤثر شخصية الشاعر هي عامل النضح وعامل الدافعة للحب وعامل البيولوجية وعامل النفسية.

٥- ستياوان، ذوالحلم. ٢٠١٦. "شخصية إباسو في الرواية الظل الأسود لنجيب الكيلاني (دراسة علم الأدب النفسي)". برنامج دراسة اللغة العربية وآدابها، كلية العلوم الإنسانية، جامعة مولانا مالك إبراهيم الإسلامية الحكومية، بمالانج. أهداف هذا البحث هي معرفة شخصية الرئيسة قي رواية الظل الأسود و معرفة العوامل التي تؤثر الطابعة الشخصية الرئيسة قي رواية الظل الأسود. تظهر نتائج هذا البحث أن شخصية الرئيسة ناحية وعييه وناحية اللاوعي، والعوامل الذي يؤثر طابع وسلوك شخصية الرئيسة هو العامل الداخلي والخارجيز. بناءً على خمس دراسات سابقة، تبين أن أوجه التشابه بين الدراسات الخمس استخدمت نظرية علم النفس الأدبي والاختلافات بينهما وكانت الأشياء المستخدمة. بحيث يمكن متابعة البحث الذي أجراه الباحث لأن الغرض المستخدم مختلف عن غيره.

جدول ١. مختلفة ومتشابهة هذا البحث بالبحث السابقة

رقم	الباحث/ة	حاصل	معادلة	فرق
١.	رحم الخير	تتكون النماذج الأولية لشخصية فارس التي تظهر في الرواية من شخصية العناد، وصورة	باستخدام النظرية التحليل النفسي	رواية الليل والبارات لنجيب الكيلاني

	لكارل غوستاف يونغ	التشجيع على القتل والزنا, سلوك شخصيات فارس وعناية إلى السلوك السيئ يرجع إلى عدم قدرتهم على تصفية وقمع النماذج الأولية السلبية. ثم لا تستطيع نماذجهم البدائية الإيجابية أن تهيمن في توجيه سلوك فارس وعناية في اتجاه أفضل.		
المسرحية "سر شهرزاد" لعلي أحمد باكثير		الشخص الرئيسي في المسرحية "سر شهرزاد" ناحية وعييه وناحية اللاوعي، والعوامل التي تؤثر على شخصية الشخص الرئيسي في المسرحية "سر شهرزاد" تتكون من عدم الوعي بالشخصي وعدم الوعي بالجماعي	ليلا كرنيا	٢.
الرواية الشناز لنجيب محفوظ		السلوك المهيمن للشخصية الرئيسية هو الشخصية المنفتحة، بينما الشخصية الانطوائية ليست سوى مكمل. ثانيًا، تتأثر التغييرات في	قرة عيني	٣.

		سلوك الشخصية الرئيسية بثلاثة جوانب، وهي: (١) التأثير الاجتماعي، (٢) خصائص الشخصية الفردية، (٣) المعلومات التي يتلقاها الأفراد. ثالثًا، عملية تغيير سلوك الشخصية الرئيسية، أي التحول من شخصية منفتحة إلى شخصية انطوائية		
رواية ماوراء النهر		بنية شخصية الشاعر هي أن يكون لديه وعي بالوظيفة الروح وهو المفكر وموقف الروح المنطوي يحتوي اللاوعي الذات مجمع الثروة والمسؤولية ومجمع الخوف، يحتوي اللاوعي الجماعي على القناع والظلل	خيرالدين	.٤
الرواية الظل الأسود لنجيب الكيلاي		البحث أن شخصية الرئيسة ناحية وعييه وناحية اللاوعي، والعوامل الذي يؤثر طابع وسلوك شخصية الرئيسة	ذوالحلم ستياوان	.٥

		هو العامل الداخلي والخارجي.		
--	--	--------------------------------	--	--

و. منهجية البحث

١- نوعيّة منهج البحث

هذا النوع من البحث وصفي نوعي. البحث النوعي هو نوع من البحث حيث لا يتم الحصول على النتائج من خلال الإجراءات الإحصائية أو غيرها من أشكال الحساب ويهدف إلى الكشف عن الأعراض بشكل شامل من خلال جمع البيانات من بيئة طبيعية باستخدام الباحث كأداة رئيسية. البحث النوعي هو بحث وصفي بطبيعته ويميل إلى استخدام التحليل بمنهج استقرائي. يتم التأكيد بشكل أكبر على العملية والمعنى بناءً على منظور الموضوع في البحث النوعي (سوغيارتو، ٢٠١٥، ص. ٨). وذلك لأن الباحثة يقوم على ثلاثة أهداف بحثية تشير إلى منظور نظرية التحليل النفسي لكارل غوستاف يونغ مع موضوع القصة القصيرة للشيخ طغوش (مجموعة القصص القصيرة: ليلة الزفاف) لتوفيق الحكيم.

٢- مصادر البحث

المصادر في هذا البحث كما التالي:

أ) مصادر البيانات الرئيسيّة

مصادر البيانات الأولية في البحث النوعي هي مصادر المعلومات التي توفر جميع معلومات البيانات. يتم الحصول على مصادر البيانات الأولية من الباحثين ذوي الصلة بصياغة المشكلة لتقديم حلول لمشاكل البحث (ساهو، ٢٠١٣، ص. ٦٣). مصدر البيانات الرئيسي في هذه الدراسة هو م القصة القصيرة "الشيخ البليس" لتوفيق الحكيم

ب) مصادر البيانات الثانوية

مصدر البيانات الثانوية هي بيانات إضافية من الكتب والمجلات العلمية والمحفوظات والوثائق والإنترنت والمجلات والأطروحة المتعلقة بعلم اجتماع الأدب على أساس النظريات والأساليب والدراسات التي تمت دراستها (مولونج، ٢٠٠٧، ص ١٥٩). وقد يأخذ الباحث البيانات من كتاب *Personality Theories* لـ *C. George Boeree*، و *Approaching the Uncounscious* و *C.G. Jung*، وكتاب *Rika Febriani* لـ *Sigmund Freud vs Carl Jung*.

٣- طريقة جمع البيانات

في كل البحث، يجب جمع البيانات مقدماً ثم تحليلها. أما طريقة جمع البيانات فهي أهم خطوات في البحث، لأن هدفها الرئيسي هو الحصول على بيانات لائقة، ودقيقة، وشاملة (قنديلجي، ١٩٩٩، ص ٨٧). تستخدم الباحثة بطريقة القراءة والكتابة. يتم إجراء الخطوات التالية في جمع البيانات:

أ) طريقة القراءة

القراءة هي مراجعة الأدبيات التي تعمل في الحصول على المعرفة ومنهجيات البيانات ذات الصلة بناءً على الغرض من البحث الذي يتم إجراؤه. أما ما يفعله الباحثون كالتالي (كوتھاري، ١٩٩٠، ص ١٠١):

- ١) تقرأ الباحثة قصة وملخص القصة مراراً وتكراراً، والتي تصف شكل الشخصية وعلم النفس للقصة القصيرة لطعن الشيخ توفيق الحكيم.
- ٢) تقرأ الباحثة القصة في القصة القصيرة للشيخ غروس لتوفيق الحكيم من خلال التركيز على تحليل الأشكال وأسباب ظهورها وتأثيرها على نفسية الشخصية الرئيسية من منظور يونغ.

(ب) طريقة الكتابة

تدوين الكتابة هو تفسير لنتائج تقنيات القراءة التي يتم توثيقها كتابيًا وترتيبها بشكل منهجي (كوتھاري، ١٩٩٠، ص. ١٠٢). أما ما يفعله الباحثون كالاتي:

- (١) سجلت الباحثة وصفا للشكل النفسي للشخصية الرئيسية في القصة القصيرة للشيخ طيهوج لتوفيق الحكيم بناء على منظور يونغ.
- (٢) ونوهت الباحثة بنتائج تحليل الانكشاف النفسي للشخصية الرئيسية في القصة القصيرة للشيخ طيهوج لتوفيق الحكيم من منظور جنجب، ولاحظت الباحثة كل نقطة تسببت في ظهور وتأثير مقاومة المرأة للثقافة الاستعمارية ضد
- (٣) المرحلة الأخيرة هي أن يقوم الباحث بتسجيل النتائج التي تم الحصول عليها في كتابة موجزة وسهلة الفهم.

٤- طريقة تحليل البيانات

تستخدم هذه البحث بطريقة على أساس مايلز وهوبرمان وهي تقليل البيانات وعرض البيانات واستخلاص النتائج (هوبرمان، ١٩٩٤، ص. ٣٠)، كما تلي:

(أ) تقليل البيانات

- هذه المرحلة الأولى هي عملية اختيار وفرز وتلخيص وتركيز البيانات من دراسات التحليل التي تم الحصول عليها. (هارتونو، ٢٠١٨، ص. ٧٢).
- الخطوات التي اتخذها الباحث هي: الخطوات في تقليل البيانات كالتالي:
- (١) صنفت الباحثة معطيات انكشاف الأشكال وسبب الظهور النفسي للشخصية الرئيسية في القصة القصيرة للشيخ طغون لتوفيق الحكيم.
 - (٢) يقوم الباحث بتحليل ثم تحديد البيانات التي تم تضمينها في علم النفس

(٣) قام الباحث بتجميع أجزاء البيانات من التحليل في جداول مكتوبة.
(ب) عرض البيانات

العرض هو طريقة تستخدم لتوفير الراحة في مراجعة وإعادة فهم
نتائج البيانات (هارتونو، ٢٠١٨، ص. ٧٤). الخطوات في تقديم البيانات
كالتالي:

(١) يعرض الباحث البيانات وفق أهداف البحث وهي وصف الشكل
النفسي للشخصية الرئيسية في القصة القصيرة لتوفيق الحكيم من منظور
يونغ.

(٢) عرضت الباحثة البيانات بشكل سردي مبني على ربط المراجع بتعرض
مقاومة المرأة للثقافة الاستعمارية وفق الفهم الذي حصلت عليه الباحثة.

(٣) يركز الباحثون على نتائج تحليل البيانات كهدف رئيسي استخلاص النتائج
(ج) استخلاص النتائج

استخلاص استنتاجات هي خطوة أخرى بدأت في البحث عن
معنى الكائنات ونقاط الكتابة وتجميع وأنماط الخريطة والوصف والتكوين التي
قد تكون ذات صلة بالتدفق السببي والأهداف (برسطوو، ٢٠١١، ص.
٢٤٨). بالنسبة للخطوات في استخلاص النتائج كما يلي:

(١) يستخلص الباحث الاستنتاجات من خلال تلخيص العرض
(٢) يستخدم الباحثون نتائج تحليل البيانات كهدف رئيسي في استخلاص
استنتاجات جوهرية.

(٣) يضيف الباحثون أيضاً نتائج الأفكار من مناقشات الأقران في استخلاص
استنتاجات تكوينية

الفصل الثاني الإطار النظري

أ. علم النفس

يأتي علم النفس من الروح اليونانية، والتي تعني الروح، والشعارات التي تعني العلم. علم النفس هو علم الروح أو دراسة السلوك والسلوك البشري (أتكنسون، ١٩٩٦، ص. ٧). لا يدرس علم النفس الروح أو العقلية بشكل مباشر بسبب طبيعتها المجردة، ولكن علم النفس يجد من مظاهر وتعبير الروح أو العقلية في شكل سلوك وعمليات أو أنشطة، بحيث يمكن تعريف علم النفس على أنه علم يدرس السلوك و العمليات العقلية. يقترح (فاناني، ٢٠٠٠، ص. ٢٦) أن علم النفس هو علم الروح الذي يؤكد اهتمام دراساته على البشر (سلوك الإنسان).

اليوم ، أصبحت كلمة علم النفس مألوفة لآذاننا بشكل متزايد. ثم يتم تفسير علم النفس بتعريفات مختلفة. هناك من يجادل بأن علم النفس هو علم الروح وهناك من يجادل بأن علم النفس هو علم السلوك. غالبًا ما تقترن هذه المعرفة بالشامانية ، مثل فهم التخاطر والقدرة على التنبؤ بالمستقبل والقدرة على فهم الماضي. عادةً لا يتم وضع علم النفس للبشر فقط ، ولكننا كثيرًا ما نسمع أيضًا عن علم النفس للكائنات الحية الأخرى مثل الحيوانات والنباتات التي لها أيضًا "روح" أو على الأقل تتصرف (هورلوك، ١٩٩٢، ص. ٢٩).

وفقًا لوجانتوس (٢٠٠٨، ص. ٢)، يناقش علم النفس على وجه التحديد الشخصية بأكملها، مما يعني أن ما تتم دراسته هو الشخص بأكمله، ليس فقط أفكاره ومشاعره وما إلى ذلك، ولكن ككل، كدليل بين الحياة الجسدية والروحية . في الشرح أعلاه يمكن الاستنتاج أن علم النفس هو دراسة العمليات النفسية التي يمكن تضمينها في الدراسات الأدبية، لأن النفس البشرية هي مصدر العلم والفن كله (بوويري، ٢٠٠٧، ص. ٢١).

لذلك ، يجب أن نحاول استكشاف المعاني المختلفة لعلم النفس بعمق أكبر. يأتي علم النفس من الكلمة اليونانية علم النفس وهي مزيج من الكلمتين النفس والشعارات. النفس تعني الروح والشعارات تعني المعرفة. لذلك ، يمكن أن نفهم حرفيًا أن علم النفس هو علم الروح. غالبًا ما يتم تفسير كلمة *logos* على أنها سبب ومنطق. تصبح كلمة الشعارات معرفة بالتساوي ويمكن فهمها بشكل أكثر بساطة. أصبحت كلمة نفسية نقاشًا مثيرًا للاهتمام لعلماء علم النفس. لا يزال من الصعب تعريف مصطلح النفس أو الروح لأن الروح كائن مجرد ، يصعب رؤية شكله ، على الرغم من أنه لا يمكن إنكار وجوده. غالبًا ما يطلق على النفس كلمة نفسية (فيس وغريغري ، ٢٠٠٩ ، ص. ٧٨).

في قاموس أكسفورد ، على سبيل المثال ، يمكننا أن نرى أن مصطلح النفس له معان كثيرة في اللغة الإنجليزية ، وهي الروح والعقل والروح. في الإندونيسية ، يمكن تضمين الكلمات الإنجليزية الثلاثة في كلمة واحدة ، وهي "روح". في إندونيسيا ، يميل علم النفس إلى تعريفه على أنه علم الروح. في اللغات الأخرى ، يوجد نفس المعنى أيضًا ، على سبيل المثال العربية العلمية ، والهولندية *zielkunde* ، والألمانية *seelenkunde* ، وكلها لها نفس المعنى ، أي علم النفس (أحمدي ، ٢٠١٩ ، ص. ٢). في اللغة العربية ، يمكن أن نجد كلمة "روح" مقترنة بالكلمتين روح و ربح اللتين تعنيان الروح أو الحياة والرياح ، على التوالي. وبالتالي يمكن أن تكون هناك علاقة بين ما يحرك وما يتنفس (الريح) ، بحيث يمكن أيضًا فهم أن علم النفس هو علم الشيء المتحرك. يمكننا أن نفهم هذا أيضًا بالإندونيسية. كثيرًا ما نسمع عبارة "زفير" التي تعني الموت ، لا تتنفس ، لا روح. لذا فإن الروح لها علاقة بالنفس. ومع ذلك ، سنجد صعوبات في الدراسات الدلالية إذا حافظنا على مصطلح الروح كترجمة لكلمة علم النفس في لغتنا (الإندونيسية) ، لأن لدينا العديد من الكلمات الأخرى

التي ، على الرغم من اختلاف دلالاتها ، يصعب فصلها بشدة عن كلمة "نفس" مثل الحياة والنفس والعقل والروح (أحمدي، ٢٠١٩، ص. ٢-٣)

ب. علم النفس الأدب

الأدب هو تحليل للأعمال الأدبية من خلال النظر في الجوانب النفسية أو النفسية أو المشاركة. وفقاً لروخان (في إندراسوارا، ٢٠٠٨، ص. ٩٧-٩٨)، يتضمن علم النفس الأدبي ثلاثة مناهج، وهي النهج النصي، والنهج الاستقبالي-البراغماتي، والنهج التعبيري. يركز هذا البحث في علم النفس الأدبي على المشكلات النصية باستخدام نهج نصي لفحص الجوانب النفسية للشخصيات في الأعمال الأدبية. علم النفس الأدبي هو مزيج من النظرية النفسية والنظرية الأدبية. الأدب باعتباره "عرضاً نفسياً" يحتوي على ظواهر نفسية تظهر من خلال سلوك الشخصيات، بحيث يمكن تحليل النصوص الأدبية بمنهج نفسي. بين الأدب وعلم النفس، هناك علاقة متبادلة غير مباشرة ووظيفية، وفقاً لدارمانتو ياتمان (أمين الدين، ١٩٩٠، ص. ٩٣). يصادف أن المؤلف وعالم النفس لهما نفس مكان المغادرة، أي النفس البشرية. كلاهما قادر على التقاط النفس البشرية بعمق. الاختلاف هو، إذا عبر المؤلف عن نتائجه في شكل أعمال أدبية، بينما يعبر علماء النفس حسب خبرتهم عن نتائجهم في شكل صيغ للنظريات النفسية.

علم النفس الأدبي هو دراسة نصية للجوانب النفسية للشخصيات في الأعمال الأدبية. كبصيرة كانت منذ فترة طويلة دليلاً عاماً في العالم الأدبي، يرى علم النفس الأدبي أيضاً أن الأدب هو نتيجة إبداع المؤلفين الذين يستخدمون الوسائط اللغوية، المخصصة للمصالح الجمالية. العمل الأدبي هو نتيجة التعبير النفسي للمؤلف، مما يعني أنه يشعر فيه بالجو النفسي للمؤلف، سواء مزاج الفكر وجو المشاعر / العاطفة، وفقاً لروخان (أمين الدين، ١٩٩٠، ص. ٨٨-٩١).

علم النفس الأدبي هو دراسة أدبية تنظر إلى العمل كمنشأ نفسي (إندراسوارا، ٢٠٠٦، ص. ٩٦). يتم إنشاء الأعمال الأدبية من قبل المؤلف باستخدام الإبداع والذوق والعمل. يتم إنشاء العمل من خلال تجربة المؤلف وتجربة البيئة المحيطة به. يرصد المؤلف أعراض الروح التي يلاحظها، ثم يعالجها في نص مصحوب بأعراض نفسية.

علم النفس والأدب لهما أيضًا علاقة وظيفية، أي أنهما يدرسان الأعراض النفسية للناس. الأعراض النفسية في علم النفس حقيقية، بينما في الأدب تكون خيالية. فيما يتعلق بعلم نفس الشخصية، يعتبر الأدب مادة دراسية مثيرة للاهتمام لأن الأدب ليس مجرد دراسة للنصوص المملة ولكنه يصبح مادة دراسية تتضمن شخصية أو شخصية الشخصيات الخيالية والمؤلفين والأعمال الأدبية والقراء (مندراف، ٢٠١٠، ص. ٣). بناءً على الوصف أعلاه، يمكن استنتاج أن علم النفس الأدبي هو دراسة أدبية تحتوي على أعراض نفسية في حياة الإنسان تم إنشاؤها بالإبداع والذوق والنية.

يرتبط الأدب وعلم النفس ارتباطًا وثيقًا ، بشكل غير مباشر ووظيفي. الرابط غير مباشر لأن الأدب وعلم النفس لهما نفس الشيء ، أي الحياة البشرية ، ولهما علاقة وظيفية لأن كلاهما يدرس الحالة العقلية للآخرين. الفرق هو أن الأعراض في علم النفس حقيقية ، بينما في الأدب تكون خيالية. من الصعب إنكار وجود البشر في الأدب. على الرغم من أنه في الأدب يُقترح أن الحجر والحيوان والرياح وما إلى ذلك ، فإن الشخصيات البشرية هي في الواقع القوة الدافعة. البشر نفسياً عالم مصغر. لذلك فإن دراسة البشر في الأدب مثل السفر حول العالم. (إندراسوارا ، ٢٠٠٨، ص. ١٠٠).

ج. علم النفس الأدبي لكارل غوستاف يونغ

علم النفس الأدبي هناك العديد من الشخصيات النفسية البارزة، مثل سيغموند فرويد وكارل غوستاف يونغ ومورتيمر أدلر الذين ألهموا ألباز السلوك البشري من خلال النظريات النفسية. رائد النظرية النفسية هو سيغموند فرويد. تُعرف نظرية نهج علم النفس الأدبي التي طورها فرويد باسم التحليل النفسي (ستيفينس، ٢٠٢٠، ص. ٣٢).

كان كارل جوستاف يونغ طالبًا من فرويد اشتهر بفهمه لعلم النفس التحليلي. تتميز نظرية يونغ عن نظرية التحليل النفسي لفرويد في تركيزها الأقوى على الأهداف السلوكية (علم الغائية). تتمثل الخطوط العريضة لنظرية يونغ في أن شخصية الشخص تتكون من عالمين ، هما عالم الوعي وعالم اللاوعي. تتأثر الشخصية بشدة بمجال اللاوعي. وفقًا ليونغ ، ينقسم اللاوعي إلى قسمين ، اللاوعي الشخصي واللاوعي الجماعي. يتم الحصول على محتوى اللاوعي الشخصي من خلال الأشياء التي يحصل عليها الفرد خلال حياته بينما يتم الحصول على محتوى اللاوعي الجماعي أثناء نمو الروح بأكملها ، والروح البشرية كلها من خلال الإحساس. هذا اللاوعي الجماعي هو إرث نفسي عظيم لتطور البشرية يولد من جديد في بنية كل فرد (أحمدي ، ٢٠١٩، ص. ٣٦).

كان كارل غوستاف يونغ من المعجبين بفرويد ، التقيا لأول مرة في فيينا في عام ١٩٠٧. من ١٩٠٧-١٩١٣ تحمل التعاون المكثف نتائج أكبر. في علاقته مع فرويد ، أصبح يونغ ، الذي كان في الواقع انطوائيًا ، أكثر انفتاحًا أو انشغالا. لقد استوعب واستوعب روح التعلم الأكثر خبرة لدى فرويد. في ذلك الوقت دافع يونغ عن حركة التحليل النفسي وأصبح قائدًا لجمعية التحليل النفسي الدولية الشابة. يبدو أن يونغ ، الذي كان أصغر من فرويد بعشرين عامًا ، وضع نفسه على أنه ابن المحلل النفسي الأكبر سنًا وذوي الخبرة فرويد (أحمدي ، ٢٠١٩، ص. ٤١).

يمكن أن يعتمد التحليل النفسي الأدبي على التحليل النفسي لسينغموند فرويد وكارل غوستاف يونغ. إذا ركز فرويد على مستوى الحياة العقلية التي تتكون من اللاوعي والعقل الباطن والعوالم الواعية المتعلقة بالهوية والأنا وعقل الأنا العليا ، فإن كارل غوستاف يونغ ركز على عالم الوعي ، اللاوعي. المرتبطة بالانبساط والانطواء (سفتياري وسمبيرنخ، ٢٠١٧، ص. ٨١).

في شرح الشخصية، استخدم يونغ ، مثل فرويد ، مفهوم الرغبة الجنسية. ولكن على عكس فرويد، لم ير جونغ الرغبة الجنسية على أنها دوافع جنسية ولكنه رأى أنها الطاقة الكامنة وراء العمليات العقلية المختلفة مثل التفكير والشعور والرغبة والاستشعار وما إلى ذلك. لا يتم تحديد النشاط النفسي من خلال مبدأ المتعة ، ولكنه ينشأ بشكل مستقل من خلال الرغبة الجنسية ويتم تحديده في المقام الأول من خلال مبدأ إطلاق الطاقة (أحمدي، ٢٠١٩، ص. ١٧٢-١٧١).

على عكس نظرية شخصية فرويد التي أكثر آلية ويستند إلى مفهوم العلوم الطبيعية يوضح تحليل الشخصية لجونغ جهوده لتفسير السلوك البشري من وجهة نظر الفلسفة والدين والتصوف. نظرية التحليل النفسي المقترحة بقلم يونغ أكد على الغرض من السلوك (الغائية)، بينما يؤكد فرويد على العامل السببي كمحدد للسلوك. أكد جونغ أيضًا على وجود الأسس العنصرية والتطورية للشخصية وجدا أقل اهتمامًا بمعنى الدوافع الجنسية في تنمية الشخصية (أحمدي، ٢٠١٩، ص. ١٧٢).

يهتم التحليل النفسي باللاوعي. الوعي هو تعديل للعالم الخارجي للنفسية. اللاوعي مرتبط بالتكيف مع العالم الداخلي. يهتم التحليل النفسي بالتكيف مع العالم الخارجي والتكيف مع العالم الداخلي ، وهما علاقات تكاملية تعويضية. لذلك ، يمكن استنتاج أن يونغ يسترشد بالوعي الكامل (الأنا) ، واللاوعي (التكيف الذاتي). إذا كان شخص ما قادرًا على التكيف ، بحيث يمكن إنتاج شخصية نبيلة. ومع ذلك ، إذا لم يكن المرء قادرًا على التكيف ، فسيؤدي ذلك إلى ظهور شخصية

سيئة(هيدايات، ٢٠١١، ص. ٤٢-٤٣). فإن شخصية الشخص أحياناً لها جوانب متقابلة. بمعنى آخر، يمكن أن تظهر الجوانب المتقابلة في الشخص. ولكن يمكن أيضاً أن يكون للإنسان جانب واحد يمكن أن يكون جانباً جيداً وجانباً سيئاً، أو كلاهما(ويبوو، ٢٠٠٧، ص. ١٥٩).

علم النفس ليس نظرية بسيطة، لكن شخصية الإنسان ليست بسيطة أيضاً. ومع ذلك، نظراً لأن النظرية غير فعالة أكثر من كونها مفيدة، فإن قيمة البساطة في هذه النظرية منخفضة. نظرية يونغ معقدة ولها نطاق واسع. هذا بسبب ميل للبحث عن البيانات من مختلف التخصصات واستعداده لاستكشاف اللاوعي الخاص به، حتى على المستوى الشخصي. ينص قانون البخل على أنه "عندما تكون هناك نظريتان متساويتان في المنفعة، فإن النظرية المفضلة هي النظرية الأبسط". في الواقع، بالطبع، لا توجد نظرية متشابهة على الإطلاق، لكن نظرية يونغ تضيف بُعداً للشخصية البشرية، حيث لا تتعامل مع الآخرين بقدر ما تكون أكثر تعقيداً من اللازم.

النظرية من والتي من المهم أيضاً طرحها هي نظرية تصنيف الشخصية. يجادل يونغ بأن البشر في هذا العالم يمكن تصنيفهم أساساً إلى عدة أنواع، اعتماداً على نوع أو نوع الشخصية. يمكن تقسيم الشخصية وفقاً لجانبين، أي بناءً على وظيفتها وبناءً على رد فعلها على البيئة(أحمدي، ٢٠١٩، ص. ١٧٥).

يسمى التفرد بأن "الوظيفة المتعالية هي جوهر نظرية كارل يونغ للنمو النفسي وقلب ما أسماه "التفرد". لذلك، فإن الشخص القادر على اجتياز هذه المرحلة والوصول إلى مرحلة التفرد هو شخص مستنير وصل إلى مرحلة الاستنارة وأصبح إنساناً كاملاً له وحدة الروح بالجسد. اعترف بذلك أم لا، لا يحقق الكثير من البشر تمييزاً جيداً. يفشل معظمهم في فهم أنفسهم حتى يفقدوا هويتهم في سياق نفسي.

نُهج كارل جوستاف يونغ في علم النفس فريد من نوعه وله تأثير واسع ويؤكد على فهم النفس من خلال استكشاف عالم الأحلام والفن والأساطير والدين

والفلسفة. وفقاً لوجهة نظر يونغ، الشخصية هي مزيج من المشاعر والسلوك، الواعي وغير الواعي. على الرغم من أنه كان عالماً نفسياً نظرياً وعملياً لمعظم حياته، إلا أن معظم أعماله استكشفت مجالات أخرى، مثل الكيمياء والتنجيم وعلم الاجتماع، وكذلك الأدب والفنون. كما أكد كارل جوستاف يونغ على أهمية التوازن والانسجام. ويحذر من أن البشر المعاصرين يعتمدون كثيراً على العلم والمنطق وسيستفيدون من دمج الروحانيات وتقدير العقل الباطن (بارتينس، ٢٠٠٦، ص. ٩٥).

الوعي واللاوعي الشخصي واللاوعي الجماعي. إن مركز الوعي هو الأنا التي تتكون من الذكريات والأفكار والمشاعر. الأنا هي التي تسمح للشخص بالتكيف مع بيئته. يتكون اللاوعي الشخصي من الخبرات الشخصية والآمال والدوافع التي تم تحقيقها ولكن لم تكن مرغوبة من قبل الأنا بحيث يتم دفعها إلى اللاوعي. في لحظات معينة، يمكن لهذا اللاوعي الشخصي أن يظهر للوعي ويؤثر على السلوك (أحمدي، ٢٠١٩، ص. ١٧٣).

يعرّف يونغ النفس بأنها مجمل كل الأحداث النفسية، سواء كانت واعية وغير واعية (سوجانتو، ٢٠٠٨، ص. ٦٧). تتكون النفس البشرية من عاملين، هما الوعي (الوعي) واللاوعي (اللاوعي). كلاهما له وظيفة تعديل ولا يكمل أحدهما الآخر فحسب، بل يرتبط أيضاً (سوربيراتا، ٢٠٠٧، ص. ١٥٦). يتكون هيكل النفس أو الشخصية من.

١- هيكل الوعي

يشمل الوعي البشري الأجزاء التي يمكن الشعور بها مباشرة. للوعي عنصرين رئيسيين، وهما وظيفة الروح وموقف الروح. إن وظيفة الروح هي شكل من أشكال النشاط النفسي الذي لا يتغير نظرياً في البيئات المختلفة. هناك أربع وظائف رئيسية للروح، وهي الأفكار والمشاعر والمشاعر والحدس. الفكر هو الحكم على شيء ببيانات صحيحة وكاذبة. المشاعر أحكام على أساس اللطيف وغير السار. طريقة

للحصول على الملاحظة الواعية. الحدس هو طريقة للحصول على الملاحظة الغريزية الواعية. تعمل الأفكار والمشاعر بعقلانية، بينما تعمل المشاعر والحدس بشكل غير عقلائي. من بين الوظائف الأربع، عادة ما تتطور وظيفة واحدة بشكل مهيمن وتحدد نوع الشخص (سوربيراتا، ٢٠٠٧، ص. ١٥٨-١٥٩)

موقف الروح هو اتجاه الطاقة النفسية العامة التي تتجلى في شكل التوجه البشري نحو العالم. اتجاه نشاط الطاقة النفسية واتجاه التوجه البشري نحو العالم إما إلى الخارج أو إلى الداخل. بناءً على موقف الروح، يمكن تصنيف البشر إلى نوعين، هما الانطوائيون والمتفرجون. الانطوائيون هم الأشخاص الذين يتأثرون بعالمهم الذاتي، أي العالم بداخلهم. يتم توجيه توجهها نحو الأفكار والمشاعر والأفعال التي تحددها بشكل أساسي عوامل ذاتية. الأشخاص الانطوائيون يعانون من ضعف التكيف مع العالم الخارجي، وأرواحهم مغلقة، ويصعب التعامل معها، ويصعب التواصل مع الآخرين، وأقل قدرة على جذب قلوب الآخرين، لكن التكيف مع قلوبهم أمر جيد (سوربيراتا، ٢٠٠٧، ص. ١٦٢).

محتوى هذا العقل الباطن الشخصي يسمى مجمع. المركب هو تراكم لمجموعة من الأفكار الملونة بالمشاعر. يمكن تصنيف المعقد بشكل عام على أنه شيء شخصي، ولكن يمكن أيضًا اشتقاق التعقيد من التجربة الجماعية لإنسانية المرء.

٢- هيكل اللاوعي

الانبساطيون هم الأشخاص الذين يتأثرون بعالمهم الموضوعي، أي العالم خارج أنفسهم. يتم توجيه الأفكار الخارجية والمشاعر والأفعال التي تحددها البيئة بشكل أساسي. يتمتع الأشخاص الخارجيون بموقف إيجابي تجاه المجتمع، وهم منفتحون، ويسهل التعامل معهم، ولديهم علاقات سلسلة مع الآخرين (سوربيراتا، ٢٠٠٧، ص. ١٦٢).

يتم الحصول على معرفة اللاوعي من خلال إظهار محتويات اللاوعي. يمكن أن تكون المظاهر اللاواعية في شكل أعراض ومجمعات وأحلام ونمط أصلي. الأعراض والمجمعات هي الأعراض التي لا يزال من الممكن تحقيقها. العَرَض هو علامة تحذير نخبرنا أن هناك شيئاً ما في الوعي ينقصه، وبالتالي يتطلب التمديد إلى اللاوعي. المركب هو جزء من نفسية الشخصية التي تم تقسيمها وفصلها عن سيطرة الوعي ومن ثم لها حياتها الخاصة في ظلام اللاوعي، والتي يمكنها دائماً إعاقة أو إظهار إنجازات الوعي. المركب هو استحالة خاطئة لقبول الذات ككل (فيبرياني، ٢٠١٧، ص. ٧٠).

لا يشير اللاوعي الجماعي إلى الأفكار الموروثة، بل يشير إلى الميل القوي لدى البشر للرد بطرق معينة عندما تحفز تجاربهم الميول الموروثة بيولوجياً. البشر، مثل الحيوانات، يأتون إلى هذا العالم بصفات موروثة محددة مسبقاً ليكونوا قادرين على التفاعل والتفاعل بطرق معينة إذا لمست تجاربهم جانبهم البيولوجي. قال جونج إن اللاوعي الجماعي للرجل الذي يحتوي على انطباعات بيولوجية عن المرأة يلعب دوره عندما يرى الرجل المرأة التي يجبها. (فيبرياني، ٢٠١٧، ص. ٧٢).

يشمل العقل الباطن الشخصي جميع التجارب التي يتم نسيانها أو قمعها أو تسامتها بالنسبة للإنسان. يحتوي العقل الباطن الشخصي على ذكريات ودوافع الماضي، وأحداث منسية، وتجارب مختلفة مخزنة في العقل الباطن. يتشكل عقلنا الباطن الشخصي من خلال التجارب الفردية. وبالتالي، سيكون فريداً جداً بالنسبة لنا. هناك صور للعقل الباطن الشخصي يمكن أن يكون من السهل أو الصعب تذكرها، ولكن هناك أيضاً بعض الأجزاء البعيدة عن متناول الوعي البشري. يختلف مفهوم يونغ قليلاً عن وجهة نظر فرويد حول اللاوعي والجمع بين اللاوعي (ويراميهارجا، ٢٠٠٦، ص. ٨٨).

قال يونغ إن البشر لديهم ميول وراثية وهم متساوون في العدد مع المواقف النموذجية في حياة الإنسان. عدد لا حصر له من التكرار لمواقف نموذجية سيجعلها جزءًا من التكوين البيولوجي للإنسان (فبراير، ٢٠١٧، ص. ٧٤).

اللاوعي الجماعي هو النظام الذي له أكبر تأثير على الشخصية ويعمل بالكامل خارج وعي الشخص المعني. هذا النظام هو سمة عنصرية تكمن وراء الشخصية وهو عبارة عن مجموعة من الخبرات من الأجيال السابقة ، حتى من أسلاف البشر عندما كانوا لا يزالون حيوانات. تسمى هذه المكونات من اللاوعي الجماعي بالأنماط البدائية ، أي الميول العامة والفطرية في البشر التي تجعل البشر يتصرفون ويختبرون أشياء تتكرر إلى الأبد ، على غرار ما تم فعله واختبره الأسلاف الذين ورثوه (مثل الولادة والموت). (إلخ) ، مواجهة الخطر ، إلخ) (أحمدي ، ٢٠١٩، ص. ١٧٤).

أ) اللاوعي الشخصي

يحتوي اللاوعي الشخصي على أشياء يكتسبها الفرد خلال حياته. وهذا يشمل الأشياء التي يتم الضغط عليها أو الاكتئاب في الأشياء المنسية. يتكون اللاوعي الشخصي من تجارب شخصية وآمال ودوافع تم تحقيقها ولكن لا ترغب فيها الأنا بحيث يتم دفعهم إلى اللاوعي (ساروونو، ١٩٨٧، ص. ١٧٠).

في لحظات معينة، يمكن أن يعود هذا اللاوعي الشخصي إلى الوعي ويؤثر على السلوك. يشمل هذا اللاوعي الشخصي أيضًا اللاوعي والعقل الباطن. ما قبل الوعي هو الحد الفاصل بين اللاوعي الشخصي والوعي، ويحتوي على أشياء جاهزة لدخول الوعي. بينما يحتوي العقل الباطن على أحداث نفسية تقع في المنطقة الحدودية بين اللاوعي الشخصي واللاوعي الجماعي (سورابراتا،

(ب) اللاوعي الجماعي

اللاوعي الجماعي هو النظام الذي له أكبر تأثير على الشخصية ويعمل بالكامل خارج وعي الشخص المعني. هذا النظام هو سمة عنصرية تكمن وراء الشخصية وهو عبارة عن مجموعة من الخبرات من الأجيال السابقة، حتى من أسلاف البشر عندما كانوا لا يزالون حيوانات (ساروونو، ١٩٨٧، ص. ١٧٠). عرّف يونغ اللاوعي الجماعي بأنه إرث نفسي عظيم للتطور البشري، ولد من جديد في بنية كل فرد، وقارنه بما أسماه ليفي برول الاستجابات الصوفية الجماعية للشعوب البدائية (سوربيراتا، ٢٠٠٢، ص. ١٦٧). يتجلى هذا اللاوعي الجماعي في شكل الأعراض والمجمعات والأحلام والتخيلات والتخيلات والنمط البدئي.

(ج) الأعراض والمعقدة

الأعراض والمعقدة هي الأعراض التي لا يزال من الممكن إدراكها. الأعراض هي "أعراض ملحة" وليست مجرد طبيعي للطاقة، والتي يمكن أن تأخذ شكل أعراض جسدية أو نفسية. العَرَض هو علامة تحذير نخبرنا أن شيئًا ما غير موجود في الوعي، وبالتالي يجب أن يمتد إلى اللاوعي.

المجمعات هي أجزاء نفسية من الشخصية تم فصلها وفصلها عن سيطرة (سيطرة) الوعي ومن ثم تعيش حياتها الخاصة في الظلام واللاوعي، والتي يمكنها دائمًا إعاقة أو تعزيز إنجازات الوعي. يتكون المجمع من عنصر أساسي، وهو بشكل عام غير واعي ومستقل، وعدد من الجمعيات التي تشكلت على أساس ذلك الجوهر: تعتمد الرابطة على تصرف الفرد وخبراته. يمكن للمجمعات أن تعطل توازن الروح ولكن يمكن أن تكون أيضًا حافزًا لتكون أكثر نشاطًا في محاولة النجاح. المركب هو تجربة مؤلمة، مثل الاستحالة الواضحة لقبول الذات بالكامل. (فيبرياني، ٢٠١٧، ص. ٨٤).

(د) الأحلام والتخيلات والتخيلات

غالبًا ما تنشأ الأحلام من المجمعات وتكون "رسائل سرية من الليل". الأحلام لها قوانينها الخاصة ولغتها الخاصة: لغتها رمزية وفهمها يحتاج إلى تفسير. الأحلام حسب يونغ لها وظيفة بناءة، وهي التعويض عن أحادية الجانب للنزاعات التي لها معنى نبوي. طرح يونغ أيضًا الخيال (الخيالات) والخيال (الرؤية) كشكل من مظاهر اللاوعي. كلاهما مرتبط بالأحلام، وينشأ في وقت يكون فيه مستوى الوعي منخفضًا؛ الاختلافات لا حصر لها تقريبًا، من أحلام النهار إلى أحلام الرغبات إلى التخيلات الخاصة للأشخاص في حالة من النشوة (فيبرياني، ٢٠١٧، ص. ٨٥).

(هـ) النموذج البدائي

النموذج البدائي هو شكل من أشكال الرأي الغريزي ورد الفعل الغريزي على مواقف معينة، والتي تحدث خارج نطاق الوعي. النموذج البدائي - هذه النماذج البدائية فطرية وتنمو في اللاوعي الجماعي أثناء التطور البشري (كنوع)، لذا فهي مستقلة عن البشر الفرديين. النموذج البدائي هو مركز مجال القوة اللاواعية الذي يمكنه تغيير موقف الحياة الواعية للإنسان. لا يمكن تقييد النموذج البدائي إلا بشكل رسمي وليس ماديًا؛ يمكن للناس فقط وصفه ولكن لا يمكنهم اختلاقه (سورياراتا، ٢٠٠٢، ص. ١٦٦-١٦٩).

يمكن أن تظهر نماذج اللاوعي تجريبياً على أنها مكافئات للعقائد الدينية. في اللغة التأويلية للآبا تمتلك الكنيسة مخزوناً ثرياً من المقارنات مع المنتجات الفردية والعفوية التي يمكن العثور عليها في علم النفس. ما يعبر عنه اللاوعي أبعد ما يكون عن كونه تعسفياً أو عنيداً؛ إنه شيء يحدث ليكون "عادلاً"، كما هو الحال مع كل كائن طبيعي آخر. من المنطقي أن تعبيرات اللاوعي

طبيعية وليست مصاغة بشكل دوغمائي ؛ إنها تمامًا مثل الرموز الآبائية التي تجذب الطبيعة بأكملها إلى مدار تضخماتها

النموذج الأصلي ليونغ (١٩٦٠) هو هيكل لأنه يحتوي على وظائف منقوشة بشكل غريزي من البيئة / السياق. يمكن العثور على تراكيب النموذج الأصلي في الفولكلور - في هذا السياق يمكن أن يرتبط الفولكلور بالأساطير أو الفولكلور أو الشعر الشعبي أو الأغاني الشعبية - وهي أصول موجودة في مصر أو اليونان أو في المكسيك القديمة. ليس هذا فقط ، يمكن أن تظهر بنية النماذج البدئية أيضًا في شكل خيال وخيال وأيضًا أعمق الأحلام القديمة في أرواح البشر السابقين والتي نشأت أيضًا في العصر الحديث مثل اليوم. يميل يونغ كطبيب نفس إلى حد ما إلى شيء يتعلق بالخيال والخيال. لذلك ، حتى عند الحديث عن النماذج البدئية ، لا يمكن فصلها عن سياق الخيال. النموذج الأصلي كشكل يختبر التكرار من وقت لآخر هو في الواقع لا ينفصل عن الفكر البشري. كمخلوقات لديها القدرة على التمثيل ، يقوم البشر بإحضار الرموز التي يعتقد أنها نشأت من الأفكار البدئية. لن تختفي هذه الأفكار أبدًا لأنها متزامنة وستبقى ما دامت هناك أفكار حول شيء ما (أحمدي ، ٢٠١٩ ، ص. ٩١-٩٢).

يظهر النموذج الأصلي في سياق التكرار لأن الإنسان القديم والإنسان الحديث لهما أوجه تشابه من حيث الأفكار. لا ينبغي تفسير الرمزية التي تظهر في شكل نماذج بدئية هناك. ومع ذلك ، من حيث التفسير ، يجب أن يكون عالم النفس قادرًا على ربط النماذج الأصلية بالسياقات السابقة والحالية. الأمل هو أنه إذا كان شخص ما قادرًا على ربط الماضي والحاضر من منظور نفسي ، خاصة في النظر إلى النماذج الأصلية ، فسوف يجد الخصائص الأصلية التي ترتبط بالعقل البدائي. إن وجهة نظر البدائية في علم النفس ليست في الواقع

أمرًا سهلاً لأنها مرتبطة أيضًا باللاوعي. ينكر الكثير من الناس قوة وقوة مصطلح البدائية في علم النفس اليونغي لأنه في التعبير عن الأمور العلمية ، يجب على المرء أيضًا الاعتماد على الأمور العلمية (أحمدي ، ٢٠١٩ ، ص. ٩٢-٩٣).

النموذج الأصلي هو نموذج تم إنشاؤه منذ العصور القديمة وله محتوى فريد في ثقافات معينة وفنون معينة وأحلام معينة (هوليس ، ٢٠٠٠ ، ص. ٥). تعتبر هذه النماذج البدائية فريدة من نوعها لأنها خصائص بدائية لها أوجه تشابه على الرغم من وجودها في أماكن مختلفة. هذا يدل على أن طبيعة التفكير البشري من العصور القديمة وحتى اليوم لا تختلف كثيرًا. هذا ما يجعل يونغ يرى أن البشر القدامى والبشر الحديثين كما هو الحال اليوم هم شخصيات فردية لديهم نفس نفسية جماعية غير واعية. وبالتالي ، فإن آثار الماضي من وجهة نظر يونغ ذات مغزى كبير لأنها مرتبطة بالأنماط الأصلية التي تظهر في الثقافات المختلفة الموجودة في مختلف البلدان في العالم (أحمدي ، ٢٠١٩ ، ص. ٩٦).

أ- القناع

تم تصميم جانب الشخصية الذي يريد البشر إظهاره للعالم كشخصية. ربما يكون مفهوم الشخصية لدى يونغ متجذرًا في التجارب مع شخصه رقم ١ ، والذي كان عليه توفير بعض التسهيلات للعالم الخارجي. على الرغم من أن الشخصية هي جانب مطلوب من شخصيتنا ، يجب ألا نخلط بين وجهنا العام وأنفسنا الحقيقية. إذا تعاملنا بشكل وثيق مع الشخصية ، فسوف نظل غير مدركين لفرديتنا ، وسنمنع من تحقيق الذات (جارفيس ، ٢٠٠٠ ، ص. ٦٢).

الشخصية مرتبطة بالقناع. سيستخدم الإنسان كشخصية فردية قناعًا في الحياة اليومية المتعلقة بالمجتمع. من خلال الأقنعة

المستخدمة ، يمكن لأي شخص تغطية نفسه حتى لا تظهر نفسه الحقيقية في الحياة الاجتماعية. الشخص الذي لا يستخدم قناعاً على الإطلاق في الحياة الاجتماعية ليس صحيحاً تماماً أيضاً لأنه يفتح كل ما يتعلق بنفسه لأنه لا يجب الكشف عن كل شيء فيما يتعلق بقضايا الخصوصية في الحياة. وبالتالي ، فإن الشخصية في البشر والتي هي في الواقع تمثيل اللاوعي الفردي واللاوعي الجماعي لها عناصر إيجابية وسلبية (أحمدي ، ٢٠١٩ ، ص.١٢١).

شخصية في سياق علم النفس تتعلق بوجه الشخص في هذه الحالة تشير على وجه التحديد إلى وجه نفسي. الشخص الذي يستخدم وجهًا جيدًا في سياق عام هو وجه عام معروف للجمهور. الوجه الشخصي غير ظاهر. وبالطبع في هذه الحالة لا يظهر الوجه الخاص في السياق العام لأن ما يخشى منه أن يتلوث وجهه بأشياء حساسة. الحساسية في كل ثقافة لها أخلاقيات مختلفة ، وبالتالي فإن الحساسية في الدول الغربية ستكون مختلفة عن الحساسية في الدول الشرقية. بالطبع ، هذا أمر شائع لأن كل ثقافة لها تقاليد ومعتقدات مختلفة.

ب- الظل (Shadow)

الظل ، النموذج الأصلي للظلام والقمع ، يمثل الصفات التي لا نريد الاعتراف بها ولكن نحاول إخفاءها عن الآخرين ، حتى أنفسنا. يشتمل الظل على عناصر بناءة وإبداعية أخرى نخشى مواجهتها (جونغ ، ١٩٦٥ ، ص.٦٠). جادل يونغ بأنه يجب علينا جميعاً أن نكافح باستمرار لاكتشاف ظلنا ، وأن هذه

المهمة هي الاختبار الأول لشجاعتنا. لا يفلت البشر أبداً من فهم أن ظلهم سوف يسقط في هيمنة الظلام وينتج عنه حياة مأساوية ، ويعيشون باستمرار "الحظ السيء" الذي يجلب الهزيمة والجنون في حد ذاته.

في ذكريات ، أحلام ، تأملات ، يروي يونغ (١٩٦٥) أحد أحلامه التي حدثت عندما انقطعت علاقته بفرويد. في هذا الحلم ، قتل ظله ، وهو عبد ذو بشرة بنية ، بطلاً اسمه سيغفريد يحمي المجتمع الألماني. يفسر يونغ الحلم مع استنتاج أنه لا يحتاج إلى سيغ فرويد (سيغفريد) ، لذلك يقوم ظله بعمل بناء في القضاء على ذكريات بطله (جيجارلي، ٢٠٠٠، ص. ١٢٤).

الشداو هي الطبقة السفلية من الشخصية. وهي عدد من العناصر النفسية الشخصية والجماعية والعناصر النفسية التي تم رفضها في الحياة لأنها لا تنسجم مع الموقف الواعي الذي تم اختياره. لذلك ، تتحد العناصر بإحكام حتى تصبح أجزاء شخصية مستقلة نسبياً وتظهر اتجاهات معاكسة في اللاوعي. الوعي يوازن الظل ، يمكن أن يكون التأثير إيجابياً ، ويمكن أن يكون سالباً

يؤكد في كتابه النموذج الأصلي واللاوعي الجماعي أن "الظل يرمز إلى كل شيء يرفض الموضوع معرفته عن نفسه ، وأن الظل (*Shadow*) دائماً ما يصطدم بهذا الشخص بشكل مباشر أو غير مباشر ، على سبيل المثال الخصائص الأدنى والميول المتعارضة (أحمدي، ٢٠١٩، ص. ٤١).

الظل هو شخصية مخفية ومكبوتة ، دائماً ما تكون أقل شأنًا ومليئة بالذنب. تتجذر شبكات الشخصية الأساسية في طبقات الحيوانات ، أسلافنا ، وهي تغطي جميع الجوانب التاريخية للاوعي. يعتقد الناس أن الظل هو مصدر كل الشرور. الإنسان الذي لا يدرك سهوته ، لا يتألف فقط من ميول سيئة أخلاقياً ، بل يُظهر أيضاً عددًا من الطبيعة الجيدة ، مثل الغرائز العادية وردود الفعل الطبيعية والتفاهات الحقيقية والدوافع الإبداعية وغيرها (أحمدي ، ٢٠١٩ ، ص. ٤٢).

ت- الأنيما و الأنيموس (*Anima dan Animus*)

يعتقد جونغ أن الأنيما متجذرة في تجارب الرجل السابقة مع النساء - الأمهات والأخوات والعشاق - والتي تتحد لتشكل صورة مشتركة للمرأة. لا تظهر الأنيما دائماً في الأحلام كشخصية أنثوية ، ولكن يمكن تقديمها بواسطة الشعور أو المزاج (جونغ ، ٢٠١٩ ، ص. ١٢١).

تأتي الأنيما من اللغة اللاتينية التي تعني الروح والحياة. الأنيما في هذا السياق ، فالروح شيء نقي ونقي. لذلك ، "*anima inter bona et mala sita*" (توضع الروح بين الخير والشر) (يونغ ، ١٩٦٥ ، ص. ٦). تقف الأنيما بالفعل بين الاثنين ، الخير والشر لأن روح الإنسان الطيبة تعني أن تكون لديك روح ملائكية نظيفة ومقدسة. أما كونهم بشرًا بأرواح شريرة ، فيمكنهم أن يصبحوا شياطين لها شخصيات شريرة ومدمرة. البشر ليسوا كلاهما ، لأن الملائكة والشياطين هم جانب متطرف

يملك كلاهما شخصيات معززة في سياق كونه مدمراً وبانيًا ، بناء
ومدمر .

يُعرف المصطلحان أيضًا باسم الانيما والآنيموس في البشر
مملوكة منذ زمن سحيق. ومع ذلك ، لا يدرك الجميع أن الأنيميا
والآنيموس هما العقل الباطن للإنسان في فهم البشر الآخرين.
لذلك ، فإن الأنيميا والآنيموس هي إسقاطات ذاتية لكل فرد.
وبالتالي ، فإن الشخص الذي يتمتع بقدرات الأنيميا يريد في
الواقع التعرف على نفسه من خلال الإسقاط. إذا كان فهم
الإسقاط جيدًا ، فسيكون قادرًا على العثور على آنيموس أو
آنيموس. من خلال هذا الاكتشاف يقود الإنسان نفسه إلى
طريق أفضل بمساعدة الأنيميا والآنيموس الموجود داخل كل فرد.
بالطبع ، الإنسان الذي أيقظه الأنيميا والآنيموس الموجود
بداخله ، سيحاول تحسين نفسه. ومع ذلك ، هناك أيضًا شخص
وجد نفسه ويفهم نفسه ، لكنه لا يريد أن يغير نفسه حتى لا
يحدث أي تحول في نفسه. في الواقع ، الأشخاص الذين يمكنهم
فهم أنفسهم من خلال الأنيميا والآنيموس الموجود بداخلهم ،
بالطبع سيسهل عليهم فهم الآخرين والتعرف عليهم حتى لا
يقوموا بأشياء تنتهك الأخلاق أو نفسياً لا تجلب لهم التطور
الإيجابي لأنفسهم (أحمدي ، ٢٠١٩ ، ص. ١٦٨-١٦٩).

وصف يونغ (١٩٦٥) هذه الخاصية الخادعة للأنيميا في
وصفه "للمرأة من الداخل" التي تحدثت إليه خلال رحلاته إلى
العقل الباطن ، وعندما كان يفكر فيما إذا كان العمل هو العلم
كله (جونغ ، ١٩٦٥ ، ص. ٨٧).

يُطلق على النموذج الأصلي للمذكر في النساء أنيموس. إذا كانت الأنثى تمثل مزاجًا ومشاعر غير عقلانية ، فإن العداء هو التفكير والتفكير المنطقي. في كل علاقة بين الإناث والذكور ، يجب على النساء المخاطرة بإسقاط تجارب أسلافهن في الماضي البعيد مع آباؤهم وإخوتهم ومحبيهم وأبنائهم الذين أصبحوا رجالاً أبرياء (جونغ ، ١٩٨٩ ، ص. ٤٣).

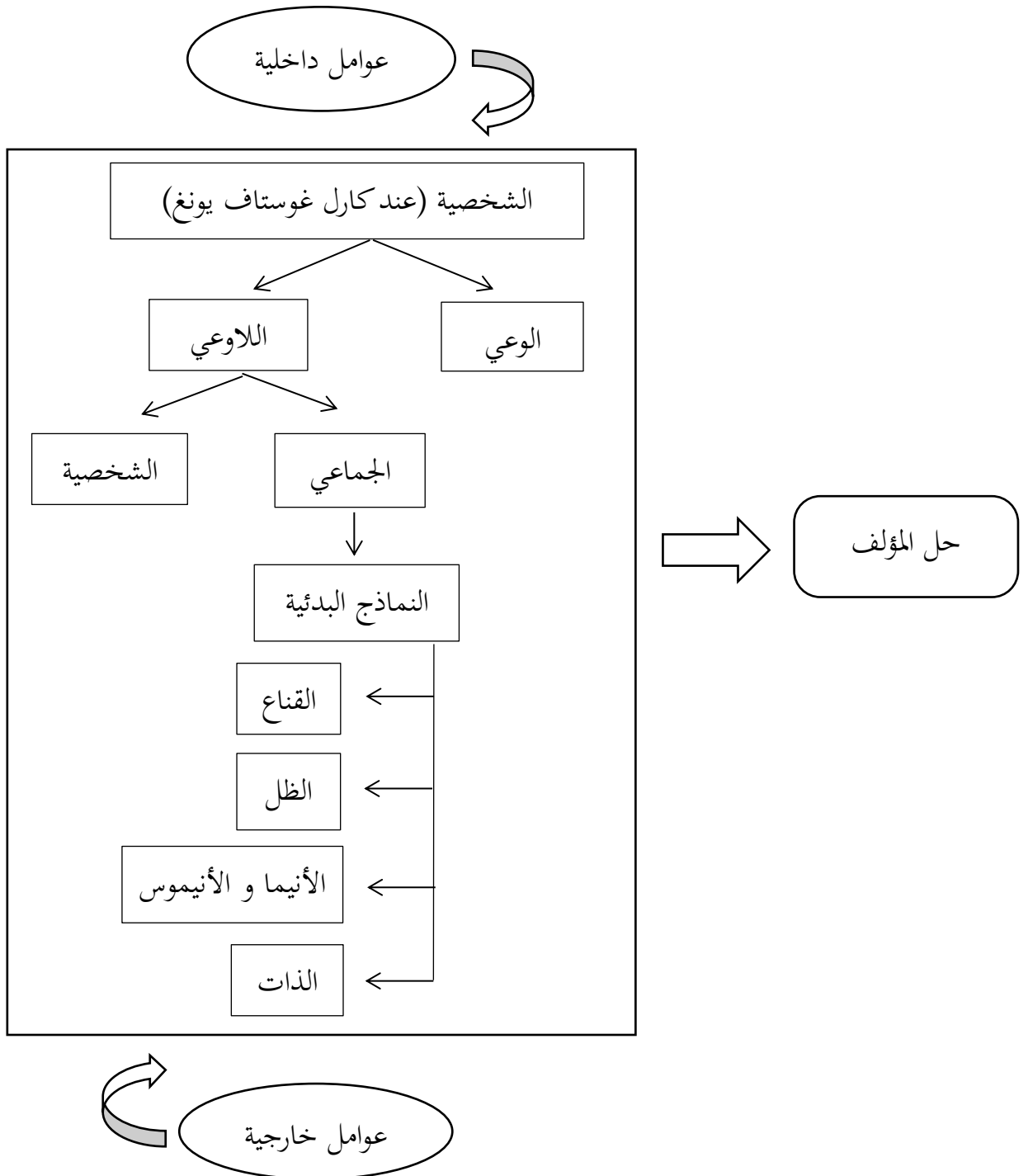
ث- الذات

يعتقد يونغ أن كل شخص لديه ميل للتحرك نحو التغيير والكمال والاكتمال ، وهو أمر موروث. لقد دعا هذا التصرف الفطري إلى الذات. نموذج أصلي هو الأكثر شمولاً مقارنةً بالأنماط البدائية الأخرى. تجذب الذات أنواعًا أخرى من النماذج البدئية وتوحيدها في تحقيق الذات. يرمز إلى الذات على أنها فكرة المرء عن الكمال والكمال والاكتمال (فيبرياني، ٢٠١٧، ص. ٨٧). تتضمن الذات صورًا من اللاوعي الشخصي والجماعي. بين اللاوعي والذات ككل تبدو مثالية للغاية. كثير من الناس ، الذين يعانون من وفرة من اللاوعي ونقص في شخصية "روح الروح" ، يفشلون في إدراك ثراء وحيوية اللاوعي الشخصي وخاصة اللاوعي الجماعي لديهم. من ناحية أخرى ، غالبًا ما يكون الأشخاص ذوو الوعي المرتفع مرضيين ، ولهم جانب واحد من الشخصية .

باختصار ، تتكون الذات من العقل الواعي واللاوعي ، وهي توحد العناصر المتضاربة في نفسية القوة الذكورية والأنثوية ، والخير والشر ، والظلام والنور. غالبًا ما يتم تمثيل هذه العناصر

المتضاربة برمز ين ويانغ حيث يرمز إلى الذات بواسطة ماندالا. هذا الدافع يعني الوحدة والكلية والنظام الذي يشير إلى تحقيق الذات .

المصطلح من ناحية محدد بما يكفي لنقل جوهر كمال الإنسان ومن ناحية أخرى غير محدد بما يكفي للتعبير عن طبيعة هذا الكمال التي لا يمكن وصفها والتي لا يمكن تحديدها. لكن لا يمكننا تحديد الأخير أو الإشارة إلى حدوده. ومن ثم فإن مصطلح "الذات" في استخدامه العلمي لا يشير إلى المسيح ولا إلى بوذا بل إلى مجمل الشخصيات التي تعادله ، وكل من هذه الأشكال هي رمز للذات. هذا النمط من التعبير هو ضرورة فكرية في علم النفس العلمي ولا يشير بأي حال من الأحوال إلى تحيز متعالي. على العكس من ذلك ، كما قلنا من قبل ، فإن هذا الموقف الموضوعي يمكن رجلاً ما من اتخاذ قرار لصالح المسيح المحدد والآخر لصالح بوذا ، وما إلى ذلك.



الفصل الثالث

عرض البيانات وتحليلها

فيما يلي نتائج مناقشة تفصيلية حول تحليل القصة القصيرة "شيخ البليس" لتوفيق الحكيم بعدة فصول فرعية تم تحديدها وفقاً لأهداف البحث.

أ. تصوير الشخصية للشيخ البليس لكارل غوستاف يونغ

وفقاً لنظرية الشخصية ليونغ، هناك وعي شخصي وغياب للوعي يؤثر على شخصية الإنسان. حتى أنه في القصة القصيرة للشيخ بليس، ستوصف أشكال الوعي واللاوعي التي عاشتها شخصية الشيخ بليس على النحو التالي:

١- الوعي

وفقاً ليونغ، فإن صورة العقل الواعي (الضمير) هي شيء يمكن أن تشعر به الأنا، في حين أن العنصر اللاوعي لا علاقة له بالأنا. كانت معتقدات يونغ حول الأنا أكثر صرامة من معتقدات فرويد. رأى يونغ الأنا كمركز للوعي، لكن ليس جوهر الوعي نفسه. إن الأنا ليست كل الشخصية ويجب أن تمتلئ بالذات. هذه الذات هي مركز الشخصية، ومعظمها يتخذ شكل اللاوعي. في الشخص السليم نفسياً، الأنا هي الجانب الثاني من الذات اللاواعية. وبالتالي، يلعب الوعي دوراً صغيراً نسبياً في علم النفس التحليلي. الأفراد الأصحاء هم أفراد يمكنهم الارتباط بعالم الوعي ويمكنهم تجربة الوعي الذاتي ومن ثم تحقيق التمييز (ستين ٢٠١٩، ص. ٣٥).

... فسحبها منى برفق وأفسح لى مكانا إلى جواره، وهو يقول

بصوته الوقور:

أستغفرالله يا بنى، أستغفرالله! .. على من أخذت العلم في

الأزهر الشريف؟!..... (الحكيم، ١٩٦٦، ص. ١٠٢)

الشخصية الرئيسية التي تروي قصة أول مرة التقى فيها بالشيخ بلبيس في مجلسه. الشيخ بلبيس، الذي يحظى باحترام كبير في المجتمع، عامله مثل الجلوس بجانبه بتحية ودودة رغم أن هذه هي المرة الأولى التي يلتقي بها. كان سلوك الشيخ بلبيس الودود واعياً ولم يتأثر بأي شيء. حتى يتسنى للشيخ بلبيس أن يرحب بشخصيتي بشكل صحيح.

وسعل سعالاً خافتاً غريباً كأنه عواء... جهد في كتمه بكمه
ومضى يقول متلطفاً :
- كيف اتفق أنني لم أرك هنا من قبل؟!...

اقتباس يصف الموقف عندما كان الشيخ بلبيس يلقي خطبة أمام أتباعه، سعل بالخطأ وغطى فمه على الفور بيده وهي حركة واعية في ذهنه. وهذا السلوك يدل على أنه عندما يسعل، يشعر الشيخ بلبيس كذلك بوعي ولا يتأثر بأي شيء يحدث في جسده.

فمال على أذني هامسا :
- هل أزعجك سعالى؟!... لا تحش شيئاً... هذا مر بأني أحيانا
ويعر مر الكرام...

اقتباس يصف الموقف عندما كان الشيخ بلبيس يلقي خطبة أمام أتباعه، سعل بالخطأ وغطى فمه على الفور بيده وهي حركة واعية في ذهنه. وهذا السلوك يدل على أنه عندما يسعل، يشعر الشيخ بلبيس كذلك بوعي ولا يتأثر بأي شيء يحدث في جسده.

.٢ اللاوعي

يتكون اللاوعي من عنصرين ، هما (١) اللاوعي الشخصي و (٢) اللاوعي الجماعي.

(أ) الشخص

شكل موقف الشخص الذي يظهر للجماهير هو شكل من أشكال إخفاء الطبيعة الحقيقية للفرد، لذلك يشار إلى هذا باسم القناع. يرتبط السلوك الذي لا يتوافق مع الضمير ارتباطاً وثيقاً بالذات والهوية الاجتماعية للأشخاص في بيئتهم. كثير من الناس لا يدركون وجود شخصية، لأنهم يتعرفون على هذا الشخص وليس بمهويتهم الخاصة (همزة ٢٠١٩، ص ٢٢٠).

وسعل... أو على الأصح عوى كالكلب ...
وهو يسد فمه بكفه حتى لا يبلغ الصوت
أسماع الحاضرين... وألقى عليهم نظرات قلقة
مضطربة...

تصرف الشيخ بلبس الذي يغطي فمه بكفه يتم بوعي وعقله بحيث يصنف على أنه وعي الأنا الذي يمتلكه الشيخ بلبس. يتسبب صوت السعال هذا الذي ينبح كالكلب في الحاجة إلى ردود فعل الجسم أكثر من السعال المعتاد، أي باستخدام كم، حتى لا يزعج المشاركين الآخرين في التجمع

(ب) الجماعي

اللاوعي الجماعي هو لا يشير اللاوعي الجماعي إلى الأفكار الموروثة ، بل يشير إلى الميل القوي لدى البشر للرد بطرق معينة عندما

تحفز تجاربهم الميول الموروثة بيولوجيًا. يأتي البشر ، مثل الحيوانات ، إلى هذا العالم بسمات موروثة محددة مسبقًا ليكونوا قادرين على التفاعل والتفاعل بطرق معينة إذا لمست تجاربهم جانبهم البيولوجي. قال جونج إن اللاوعي الجماعي للرجل الذي يحتوي على انطباعات بيولوجية عن المرأة يلعب دوره عندما يرى الرجل المرأة التي يجيها (فراويرا ، ٢٠١٣ ، ص ٩٦).

قال يونغ إن البشر لديهم ميول وراثية وهم متساوون في العدد مع المواقف النموذجية في حياة الإنسان. عدد لا حصر له من التكرار لمواقف نموذجية سيجعلها جزءًا من التكوين البيولوجي للإنسان. شخصية هي وصف لتمييز الإنسان الذي يظهر عدة خطوات وعمق في شخصية الشخص ، وتنشأ من الوعي إلى اللاوعي ، وتصبح بداية المظهر الشخصي. تصنف الشخصيات على أنها "أقنعة" ، بهدف إخفاء الطبيعة الحقيقية للفرد وفي نفس الوقت ترك انطباع معين للعالم الخارجي لإظهاره

١ - القناع

الشخصية هي وصف لتمييز الإنسان الذي يظهر عدة خطوات وعمق في شخصية الشخص ، وتنشأ من الوعي إلى اللاوعي ، وتصبح بداية المظهر الشخصي. تصنف الشخصيات على أنها "أقنعة" ، بهدف إخفاء الطبيعة الحقيقية للفرد وفي نفس الوقت ترك انطباع معين للعالم الخارجي لإظهاره (كرامير ، ٢٠١٠ ، ص ٥٥).

فقال الشيخ وهو يعد بأصابه المرتجفة حبات مسبحة :

- حسنا فعلت يا بنى ... لقد قالوا في

الأمثال : الأرض التي لا ترى

قدم صاحبها لا تفلح...

ومن أقوال الشيخ بلبيس أعلاه كيف يتصرف في نصح الآخرين من خلال تقديم مثال يمكن أن يفهمه أتباعه في مجلسه. سلوك الشيخ بلبيس هو ما يجعله يمتلك شخصية لا تظهر إلا في أوقات معينة. عندما كان مع أتباعه كان مرثياً جداً ولديه معرفة عالية، لكنه أظهرها عمداً فقط ليكون أكثر احتراماً من الشيوخ الآخرين

- العلاج بيد الله... وأخشى أن يكون قد فات أوله... كل ما أرجوه ألا يكون دائئ خطراً على الناس... كفى ما حدث لذلك الخادم المسكين...

تعبيراً عن شخصية الشيخ بلبيس عندما تلقى دعوة لحضور حفل عيد ميلاد صديق كان يعرفه منذ فترة طويلة. ومع ذلك، لم يجب في قلبه حضور مثل هذه الحفلات الاحتفالية. لم تظهر كراهيته وتظهر شخصيتي أن لديه شخصية أو قناعاً على نفسه لإجبار نفسه على الحضور إلى حفلة عيد ميلاد صديقه، وخاصة استكمال شخصيته من خلال شراء الملابس وشراء الهدايا للأصدقاء في أعياد الميلاد.

٢- الظل

شكل موقف الشخص الذي يظهر للجماهير هو شكل من أشكال إخفاء الطبيعة الحقيقية للفرد، لذلك يشار إلى هذا

باسم القناع. يرتبط السلوك الذي لا يتوافق مع الضمير ارتباطاً وثيقاً بالذات والهوية الاجتماعية للأشخاص في بيئتهم. كثير من الناس لا يدركون وجود شخصية، لأنهم يتعرفون على هذا الشخص وليس بهويتهم الخاصة (غفران وريبي، ٢٠١٠، ص. ٤١).

الظل أو الظل هو مؤشر على الجانب المظلم لدى البشر المصنفين في النموذج الأصلي. يشير نموذج الظل أو هذا الظل إلى الصفات السيئة الموجودة في البشر والتي تشبه سلوك الشيطان. يتم تحديد الظل على أنه نموذج أصلي يتعارض مع نفسه. يميل إلى فعل أي شيء يكسر القواعد والمعايير الاجتماعية الموجودة في المجتمع (نيسابان، ٢٠٠٤، ص. ٦٥).

- اشتدت على الأزمة يوماً... وقيل إنى
كنت أسعل سعالاً كعراء ذلك الكلب
"المسعود" الذى عضنى ... فلما أراد
خادمنى إسعافى ومعوننى هبرته بأسناني
وععضضته عضه أدت إلى وفاته... زحمه الله
رحمة واسعة! ... ورخمنى أنا أيضاً وغفرلى...

سلوك شخصية الشيخ بلبيس الذي عبر عن نيته في بداية صدقه بالتبرع ببعض المال مقابل الخير انتهى بقيامه بتحميل ما يثبت تحويل أموال التبرع لعرضه على مواقع التواصل الاجتماعي. تعتبر أموال التبرع جيدة ونبيلة للغاية، ويتم ذلك من قبل شخص ما من وجهة نظر الجمهور، ويتم عرضها عمداً عن طريق تحميل صور لإثبات التحويل لترك أثر. بشكل غير مباشر، يظهر هذا

السلوك جانب الظل الذي فيه، أي الشخصية التي تحب التباهي بما لديه وما فعله.

ولم أتم... فقد جحظت عيناه وتغير وجهه،
وأرغى وأزبد وكشر عن أنيابه، وانقلب- في لحظة -
ذلك الشيخ الوقور.. إلى كلب خطر عقور.. وترك
كمه وفغر فاه بعواء سافر مرعب.. ومد يديه نحوى
كأنهما مخالب... وهم بالهجوم على.. وهنا لم أدر
من الفرع إلا وأنا أثب نحو الباب وثبة , صدمتني
بعارضته الخشبية صدمة ، ما برح أثرها باقيا في
جيبني... وما كدت أجد نفسى في فناء الدار ...
حتى صحت من حلاوة الروح بالخدم والحجاب

يوضح الوصف التفصيلي للغاية لشيخ بلبس من شخصيتي في
القصة القصيرة كيف أن هناك جانبًا مظلمًا وسلبيًا يظهر بشكل متعمد
للشيخ بلبس الذي يلتقي بشخصيتي لأول مرة. والهدف ، وهو غير
مؤكد ، هو ما يعنيه الشيخ بلبس ، مما يجعلني أشعر بالخوف الشديد
من المزاج والأفعال التي تشبه إلى حد بعيد الكلاب المجنونة كما وصفها
الكاتب في حوار شخصيتي. كلب مجنون جاهز للانقضاض وعض
شخصيتي الذي تمكن أخيرًا من الهروب من الحدث الذي أخافه حقًا.
٣- الأنيما و الأنياموس

كل شخص - كل إنسان ثنائي الجنس ، لذلك لكل إنسان
- الخصائص الموجودة في الجنس الآخر ؛ الذكر الفاقد للوعي
أنثى (الأنيما) والأنثى اللاواعية ذكر (أنياموس). على الرغم من
أنه يمكن وراثته الأنياموس والأنيما من خلال الكروموسومات ،

إلا أنها أيضاً نتاج تجارب أجناس الذكور والإناث عبر تاريخ البشرية(بروور ،١٩٨٤، ص.٢٠٣).

الحمد لله! ... هربت بجلدى ... لكن
المصيبة هى مصيبة الباشا المدير
وضيوفه ... لقد أكلهم قضيلة الشيخ
ونحشهم وانتهى الأمر

إن تجنب أو تمثيل الجانب السيئ أو المظلم هو القاعدة.
إن تعزيز الجانب القوي من الصدق هو الطريقة الوحيدة لتجنب
الظلال. رفض الظل يسبب الألم والارتباك والندم والاستسلام.
إذا فشلنا في تحمل المسؤولية والحكمة المخبأة في اللاوعي،
فسوف يتولى الظل ويتحكم في نفسه ويطلق الشر الذي يسببه.

٤ - الذات

تتضمن الذات صوراً من اللاوعي الشخصي والجماعي. بين
اللاوعي والذات ككل تبدو مثالية للغاية. كثير من الناس ،
الذين يعانون من وفرة من اللاوعي ونقص في شخصية "روح
الروح" ، يفشلون في إدراك ثراء وحيوية اللاوعي الشخصي ،
وخاصة اللاوعي الجماعي لديهم. من ناحية أخرى ، غالباً ما
يكون الأشخاص ذوو الوعي المفرط مرضيين ولهم جانب واحد
من الشخصية(مركم وسومارنو ،٢٠٠٣، ص.١٩).

ولم أتم... فقد جحظت عيناه وتغير وجهه،
وأرغى وأزبد وكشر عن أنيابه، وانقلب - في
لحظة - ذلك الشيخ الوقور.. إلى كلب
خطر عقور.. وترك كفه وفغر فاه بعواء
سافر مرعب.. ومد يديه نحوى كأنهما
مخالب... وهم بالهجوم على..

الصراع الكبير بين شخصية الشيخ بلبيس وحببيته بسبب
عدم الوضوح في العلاقة للانتقال إلى مستوى الزواج يجعل
شخصيتي تعبر عن كل قلبه وحازمة على العلاقة التي هي في مأزق
بين الاستمرار أو عدمه. مع الأخذ بعين الاعتبار شخصيتي
المستعدة للزواج. يُظهر هذا الموقف الثابت وجود مفهوم أنيموس
في شخصيتي، والذي يُظهر رجولته على الرغم من كونه امرأة.

- من كلب مرتين ... هذا صحيح
... ولكن من قال لك إنى سأكون كلبا
في المرة القادمة ؟
- إذا قاملتنى في المرة القادمة فكن كما
شئت وشاءت لك راعتك...

شخصية الشيخ بلبيس الذي يعتاد على فعل الخير لأي
شخص حتى لو كان مجرد شخصية أو أفنعة لنفسه، يعترف بأنه
غير سعيد بما يضايقه. وهذا يشمل مفهوم الذات عندما تصبح
الشخصية على أساس الإدراك ولا تتأثر بالآخرين أو بنفسها
للتعبير عما يمر به

جدول ٢ . صورة الشخصية الشيخ البليس

النوع	الشكل	عدد
الوعي	هموم المعرفة ذاكرة	٣
اللاوعي	الشخص	شعور
	الجماعي	القناع
		الظل
		لأنيمما
		الذات

٢- عوامل شخصية الشخصية الشيخ البليس في القصة القصيرة "الشيخ

البليس" لتوفيق الحكيم بالنظرية التحليل النفسي لكارل غوستاف يونغ

١- العوامل الخارجية

العوامل الخارجية هي العوامل التي تأتي من خارج الشخص. عادة ما يكون هذا العامل الخارجي هو التأثير الذي يأتي من بيئة المرء بدءًا من أصغر بيئة ، أي الأسرة والأصدقاء والجيران ، إلى تأثير الوسائط السمعية والبصرية المختلفة مثل التلفزيون وأقراص الفيديو المدججة والإنترنت أو الوسائط المطبوعة مثل الصحف والمجلات و هكذا. البيئة الأسرية ، حيث ينمو الطفل ويتطور ، ستؤثر بشكل كبير على شخصية الطفل. خاصة من طريقة تربية الأبناء وتربيتهم لأبنائهم. لفترة طويلة ، غالبًا ما يكون دور الوالدين غير مصحوب بفهم عميق للشخصية.

- (١) حسنا فعلت يا بنى ... لقد قالوا فى الأمثال : الأرض
التي لا ترى
قدم صاحبها لا تفلح...

- (٢) العلاج بيد الله... وأخشى أن يكون قد فات أوله...
كل ما أرجوه ألا يكون دائى خطرا على الناس ... كفى ما
حدث لذلك الخادم المسكين...

(٣) فعلت وجهى حمرة الخجل وقلت :
- لم أدرس العلم... ولكنى رجل مزارع من ذوى الأملاك...

الكلمات التي قالتها شخصيتي والتي تخبرنا بخلفية من هو حقا لسؤال
الشيخ بليس. بعد سماع تصريح شخصيتي ، الشيخ بليس ، ظننت أن
المستوى الاجتماعي لشخصيتي لم يكن متوافقاً مع الجمعية التي يملكها الشيخ
بليس ، مما أثر على سلوك الشيخ بليس الذي كان مختلفاً تجاه شخصيتي.
تعتبر الطبقات الاجتماعية المتعلمة للشيخ بليس مهمة جداً في التنشئة
الاجتماعية. لذلك ، فإن الخلفية التعليمية التي يتمتع بها الشخص للشيخ
بليس هي عامل خارجي يؤثر في الموقف تجاه ذلك الشخص. تم تضمين
هذا في علم نفس يونونغ الذي يقول أن العوامل الخارجية تجعل الشخص له
وجه مختلف عندما يكون مع شخص آخر. بصرف النظر عن الصراعات
الموجودة داخل الشيخ بليس ، فإن العوامل الخارجية لها تأثير كبير في إظهار
الشخصية التي يقوم بها.

٢- العوامل الداخلية

العوامل الداخلية هي العوامل التي تأتي من داخل الشخص نفسه. عادة ما تكون هذه العوامل الداخلية وراثية أو موروثية. العوامل الوراثية هي عوامل فطرية منذ الولادة وتأثيرها على الوراثة من إحدى السمات التي يمتلكها أحد الوالدين أو يمكن أن تكون مزيجًا أو مزيجًا من خصائص كلا الوالدين. لذلك ، كثيرًا ما نسمع عبارة "الثمرة لا تسقط بعيدًا عن الشجرة". على سبيل المثال ، الطبيعة العصبية للأب ليس من المستحيل أن تنتقل إلى ابنه أيضًا.

(١)... فسحبها منى برفق وأفسح لى مكانا إلى جواره، وهو

يقول بصوته الوقور:

أستغفرالله يا بنى، أستغفرالله! .. على من أخذت العلم فى الأزهر الشريف؟!

(٢)وسعل سعالا خافتا غريبا كأنه عواء... جهد فى

كتمه بكمه ومضى يقول متلطفًا :

- كيف اتفق أننى لم أرك هنا من قبل؟!...

(٣)فمال على أذنى هامسا :

- هل أزعجك سعالى؟! ... لا تخش شيئا... هذا

مر يأنى أحيانا ويمر مر الكرام...

(٤)وسعل... أو على الأصح عوى كالكلب ... وهو

يسد فمه بكمه حتى لا يبلغ الصوت أسمع

الحاضرين... وألقى عليهم نظرات قلقة مضطربة...

(٥) اشتدت على الأزمة يوما... وقيل إني كنت أسعل
 سعالا كعراء ذلك الكلب "المسعور" الذي عضنى ...
 فلما أراد خادمى إسعافى ومعونى هيرته بأسنانى
 وعضضته عضه أدت إلى وفاته... زحمه الله رحمة
 واسعة! ... ورخمنى أنا أيضا وغفرلى...

(٦) ولم أتم... فقد جحظت عيناه وتغير وجهه، وأرغى
 وأزبد وكشر عن أنيابه، وانقلب- فى لحظة - ذلك
 الشيخ الوقور.. إلى كلب خطر عقور.. وترك كمة وفغر
 فاه بعواء سافر مرعب.. ومد يديه نحوى كأنهما
 محالب... وهم بالهجوم على.. وهنا لم أدر من الفزع إلا
 وأنا أثب نحو الباب وثبة , صدمتنى بعارضته الخشبية
 صدمة ، ما برح أثرها باقيا فى جيبى... وما كدت أجد
 نفسى فى فناء الدار ... حتى صحت من حلاوة الروح
 بالخدم والحجاب

(٧) الحمد لله! ... هربت بجلدى ... لكن المصيبة هى
 مصيبة الباشا المدير وضيوفه ... لقد أكلهم قضيلة
 الشيخ ونهشهم وانتهى الأمر

(٨) ولم أتم... فقد جحظت عيناه وتغير وجهه، وأرغى
 وأزبد وكشر عن أنيابه، وانقلب- فى لحظة - ذلك
 الشيخ الوقور.. إلى كلب خطر عقور.. وترك كمة وفغر
 فاه بعواء سافر مرعب.. ومد يديه نحوى كأنهما
 محالب... وهم بالهجوم على..

- (٩) من كلب مرتين ... هذا صحيح ...
ولكن من قال لك إنى سأكون كلبا فى المرة القادمة
؟
- إذا قاملتنى فى المرة القادمة فكن كما شئت
وشاءت لك راعتك...

- (١٠) اشتدت على الأزمة يوما... وقيل إنى كنت
أسعل سعالا كعراء ذلك الكلب "المسعور" الذى
عضىنى ... فلما أراد خادمى إسعافى ومعوننى هبرته
بأسنانى وعضضته عضه أدت إلى وفاته... زحمه الله
رحمة واسعة! ... ورخنى أنا أيضا وغفرلى...

(١١) فقال الشيخ وهو يعد بأصابعه المرتجفة حبات
مسيحته :

اقتباسات من القصة القصيرة تتعلق بكلمات الشيخ بلبس الذى
قال شيئا لشخصيتى والتي فى إيماءاته الجسدية أعطت انطباعا بالتباهى
بالممتلكات التى كانت للشيخ بلبس. وهذا يجعل العامل المسبب لسلوك
الشيخ بلبس ، وهو امتلاك طبقات اجتماعية وثروة أكبر من شخصيتى فى
القصة القصيرة ، بحيث يتصرف وهو ما يعتبره شخصيتى سيئا. العوامل
الاجتماعية هى أيضا أحد العوامل التى يعتبرها يونغ مهمة فى نفسية الشخص
، مما يؤدى إلى ظهور سلوك يظهر لشخص لم يعرف الشيخ بلبس من قبل.
أما سلوك الشيخ بلبس المتأثر بعوامل خارجية موجودة داخله ، فىرى يونغ أن

طبيعة الشيخ بلبيس تصنف على أنها شخصية منفتحة. الشخصية التي تتأثر بالعالم الخارجي لا تأتي من داخل نفسها.

كل واحد منا مر بتجربة ما ، ثم يتذكرها وينسى هذه التجربة دون وعي. لكن في حالة يمكننا أن نتذكرها دون أن ندرك ذلك. باعتباره الجزء الأكثر أهمية. من خلال اللاوعي الشخصي ، قد يتم ربط مجموعة من الأفكار معاً في شكل أطلق عليه يونغ دراسة معقدة. بشكل عام ، الطبيعة المعقدة غير واعية ، على الرغم من أن العوامل ذات الصلة قد تصبح واعية من وقت لآخر. قد تكون بعض السمات المعقدة موجهة نحو تحقيق الإنجازات الرائدة. في هذه الحالة ، قال يونغ إن التجربة التي مررت بها في الطفولة المبكرة هي تجربة يتم تذكرها دائماً ، فهناك العديد من الأحلام والهواجس التي نشأت عندما كانوا أطفالاً والتي يمكن أن تجعل الشخص متحفزاً لفعل شيء ما .

جدول ٣. عوامل شخصية الشخصية الشيخ بلبيس

عوامل خارجية	عوامل داخلية
بيئة عمل فاخرة	سلوك الشيخ بلبيس المتغطرس
تعليم الوالدين	ماضي الشيخ بلبيس
زعيم محترم	تجربة الطفولة

٣- حل المؤلف على اضطراب الشخصية للشيخ بلبيس في القصة القصيرة "الشيخ البلبيس" لتوفيق الحكيم بالنظرية التحليل النفسي لكارل غوستاف يونغ

بالنسبة لـ يونغ ، الشخصية هي مزيج من الحياة الداخلية مع العالم الخارجي. وهكذا ، بالنسبة ليونغ ، فإن الأحلام هي دليل على البعد الديني

الفطري ، أو الوعي الديني الفطري ، لأن الأحلام التي وصفها الإنسان القديم إلى الحديث اليوم لا تزال تعكس النموذج النفسي للعلاقات الإنسانية مع العالم الروحي. من خلال تحليل الأحلام من الممارسات النفسية المختلفة ، استنتج أن هناك قوى دينية خفية تظهر في شكل تمجيد ، أشياء مقدسة في حياة الإنسان.

ولم أقابله بعدها أبدا ... إلى أن مات و ذهبت أيامه
... ولم يعد لهذه المجالس و "المناذر" وجود... وانقرض
هذا النوع من الناس ... وانقرض معه نوع من المواهب
الطبيعية يتفجر من السليقة الإنسانية، كان لازما لا
دخال الأئس على مجالس ذلك العهد...

يوضح الاقتباس أعلاه أن حل المؤلف لشخصية الشيخ بلبس، والذي كان له انطباع سيء للغاية على شخصيتي، كان عدم العثور على شخصيتي مرة أخرى مع الشيخ بلبس حتى وفاته وأيضاً علامة على انتهاء الشيخ بلبس وجمعه. وهكذا، فإن شخصية الشيخ بلبس صاحب التأثير الكبير على المجتمع ومجتمعه، لها طابع مخالف تماماً لصورة الناس الذين يعجبون به كثيراً.

شخصية الشيخ بلبس التي ابتكرها المؤلف هي شخصية رائعة تحظى بإعجاب وشهرة كبيرة ، لكنها في الحقيقة ليست كبيرة كما وصفها المؤلف ولكن لها جانب آخر يجعل الشيخ بلبس يتصرف بشكل أقل جودة ويكون له وجه مختلف عندما يقابل شخصيتي. لا يقدم المؤلف حلاً واضحاً في نهاية القصة أو لماذا فعلها الشيخ بلبس أخيراً سواء بمعالجة نفسه أو الاعتذار لشخصيتي. وهذا يطرح سؤالاً كبيراً على القارئ حتى يجد القارئ الحل

الصحيح كيف يمكن معالجة شخصية الشيخ بلبيس بكل العوامل التي تؤثر عليها.

استنادًا إلى علم النفس التحليلي ليونغ أن الكثير من الشخصية القائمة على العقل الباطن يمكن علاجها عن طريق العلاج التحليلي النفسي على عدة مراحل ، وهي:

١ - الاعتراف

الخطوة الأولى في هذه العملية هي كشف الأسرار واكتشاف العواطف المحجوبة. هذا الإقرار يحفظ الأنا التي يجب أن تكون جزءًا طبيعيًا من القدرة على أن تصبح واعيًا. ومع ذلك ، لا ينبغي أن يكون الاعتراف حلاً سحريًا.

٢ - التوضيح

التوضيح هو عملية شرح وتوضيح المحتوى الناتج عن النقل. يقوم المعالج بتحليل أحلام العميل جزئيًا ، ويفسر ويشرح ما يتوقعه العميل عليه. التأثير التوضيحي هو أن العميل يكتسب نظرة ثابتة على اللاوعي الشخصي والأصل الطفولي لتوقعاته ، وبالتالي فهو أكثر تقبلًا لنواقصها.

٣ - التعليم .

يمكن للتوضيح أن يجعل العميل ذكيًا ، ولكنه لا يزال طفلًا غير كفاء. يساعد التعليم / التعليم العملاء على اكتساب عادات جديدة وقابلة للتكيف لتحل محل عادات التدمير الذاتي المتعلقة بالعصاب. في هذه المرحلة ، لا يتعلق الأمر فقط بتحقيق البصيرة ، ولكن تدريب العميل على اتخاذ إجراءات مسؤولة.

٤ - التحول

بالنسبة للعديد من الناس ، قد يكون الحل الثالث كافياً. ومع ذلك ، يريد بعض الناس أن يكونوا أكثر من مجرد أشخاص طبيعيين ومتكيفين لأن حاجتهم العميقة هي أن يكونوا أصحاب في عيش حياة "غير طبيعية". في مرحلة التحول مع هؤلاء العملاء ، يكون كل من المعالج والعميل "قيد التحليل". في علاقتهم الشخصية ، هناك عوامل لا حصر لها تؤدي إلى تحول متبادل ، مع شخصية أقوى وأكثر استقراراً تحدد القضية النهائية. تعتبر شخصية المعالج عاملاً علاجياً أو عاملاً ضاراً ويجب أن يصبح المرابي الآن مثقفاً ذاتياً يمر بمراحل الاعتراف والتوضيح والتعليم حتى لا تتفاعل شخصيته سلبيًا مع العميل.

يمكن أن يوضح العلاج التحليلي كيف يصبح المريض دون وعي أسوأ عدو لنفسه: كيف تؤدي ردود الفعل اللاواعية الرمزية التي تحفزها التجربة إلى أعراض غير مرغوب فيها. يتم إيقاف العلاج أو اعتباره مكتملاً عندما يفهم المريض الواقع الحقيقي ، وأسباب قيامه بالسلوك غير الطبيعي ، ويدرك أن السلوك ليس ما ينبغي عليه فعله ، ثم يكون على دراية بإيقاف هذا السلوك

الفصل الرابع

الاختتام

أ. الخلاصة

بعد المناقشة التي ناقشها الباحث في الفصل الثالث يمكن الاستنتاج أن الرسالة بعنوان "تصوير الشخصية للشيخ البليس في القصة القصيرة "الشيخ البليس" لتوفيق الحكيم (دراسة تحليلية سيكولوجية أدبية عند كارل غستاف يونغ)" سيتم شرحها بإيجاز من قبل الباحث على أنها استنتاجات ومقترحات.

بناءً على صياغة مشكلة البحث وهي:

١- تصوير الشخصية الوعي واللاوعي للشخصية الرئيسية في القصة القصيرة "الشيخ البليس" لتوفيق الحكيم بالنظرية التحليل النفسي لكارل غوستاف يونغ

ووجدت الباحثة أنه في نوعي أوصاف الشخصية التي يمتلكها الشيخ بالبليس من منظور كارل جوستاف يونغ ، هناك ثلاثة وعي للشيخ بليس في شكل مخاوف من السعال التي تواجهها شخصيتي ، تصور عمل شخصيتي شديد للغاية. يختلف عن الناس في القصة ، وجمعيه ، وذكرى الشيخ بليس يحاول أن يتذكر. بينما في غيبوبة الشيخ بليس وجدت الباحثة سبعة أشكال ، هي شكل واحد من اللاوعي الشخصي ، ألا وهو مشاعر الشيخ بليس المنقولة من الماضي ، ثم شكلان من أشكال الشخصية التي تواجه شخصيتي ، وهما شكلان من الظل يصبحان سلبين. جانب الشيخ بليس: شكل من الأنيما يعكسان الجانب الأثوي للشيخ ، و شكلان أشكال للذات يظهرها دون وعي الشيخ بليس.

٢- العوامل الداخلية و العوامل الخارجية على اضطراب الشخصية للشخصية الرئيسية في القصة القصيرة "الشيخ البليس" لتوفيق الحكيم بالنظرية التحليل النفسي لكارل غوستاف يونغ

العوامل الداخلية و العوامل الخارجية على اضطراب الشخصية للشخصية الرئيسية في القصة القصيرة "الشيخ البليس" لتوفيق الحكيم بالنظرية التحليل النفسي لكارل غوستاف يونغ

تعود العوامل الخارجية لظهور شخصية الشيخ بليس إلى عوامل بيئية تسببت في وجود الشيخ بليس ، وهي بيئة شديدة العبادة للشيخ وفاخرة للغاية ، بحيث تتسبب عن وعي في تحول شخصية الشيخ بليس إلى الكثير من الشخصيات ، بينما العوامل الداخلية التي تأتي من داخل الشيخ بليس هي تجربة سابقة كانت فيه منذ الصغر طبيعة متعجرفة.

٣- حل المؤلف على اضطراب الشخصية للشخصية الرئيسية في القصة القصيرة "الشيخ البليس" لتوفيق الحكيم

يوضح الاقتباس أعلاه أن حل المؤلف لشخصية الشيخ بليس، والذي كان له انطباع سيء للغاية على شخصيتي، كان عدم العثور على شخصيتي مرة أخرى مع الشيخ بليس حتى وفاته وأيضاً علامة على انتهاء الشيخ بليس وجمعه. وهكذا، فإن شخصية الشيخ بليس صاحب التأثير الكبير على المجتمع ومجتمعه، لها طابع مخالف تماماً لصورة الناس الذين يعجبون به كثيراً.

ب. الاقتراحات

لقد انتهى هذا البحث عن الاستلزام الحوارية في النص المسرحي بدراسة تحليلية تداولية عند نظرية هريبرت فاوول جرايس. وقدم الباحث الإقتراحات لتنمية هذه الدراسة كما يلي:

- ١- إن مجتمع البحث لهذا البحث وهو النص المسرحي " تصوير الشخصية للشيخ البليس في القصة القصيرة "الشيخ البليس" لتوفيق الحكيم (دراسة تحليلية سيكولوجية أدبية عند كارل غستاف يونغ)الذي يمكن أن يبحث باستخدام النظرية اللغوية أو الأدبية الأخرى التي ستزيد على معلومات في ذلك الموضوع
- ٢- للباحثين الذين متوقع أن تصبح نتائج هذه الدراسة مرجعاً لمزيد من البحث وأن تصبح إحدى المواد لتطوير المزيد من البحث من قبل الأكاديميين والطلاب الآخرين. بحيث يستمر تحديثه بأبحاث جديدة تتعلق بعلم النفس الأدبي ، وخاصة القصص القصيرة.

قائمة المصادر والمراجع

- الحكيم, توفيق. (١٩٦٦). *ليلة الزفاف*. القاهرة: النموجزية.
- الخير, رحم. (٢٠١٧). "شكسية فارس وعنايات في رواية الليل والبارات لنجيب الكيلاني (دراسة تحليلية نفسية لكارل غوستاف يونغ)". بحث جامعي, برنامج دراسة اللغة العربية وآدابها, كلية الآداب والعلوم الثقافية, جامعة الإسلامية سونان كاليجاغا, يوجياكارتا.
- خيرالدين, نساء رحمة دينا. (٢٠١٩). "شخصية الشاعر في رواية ماوراء النهر دراسة تحليلية سيكولوجية عند كارل غوستاف يونغ. بحث جامعي, برنامج اللغة العربية وآدابها, كلية العلوم الإنسانية, جامعة مولانا مالك إبراهيم الإسلامية الحكومية, بمالانج ستياوان, ذوالحلم. (٢٠١٦). "شخصية إباسو في الرواية الظل الأسود لنجيب الكيلاني (دراسة علم الأدب النفسي)". بحث جامعي, برنامج اللغة العربية وآدابها, كلية العلوم الإنسانية, جامعة مولانا مالك إبراهيم الإسلامية الحكومية, بمالانج عيني, قره. (٢٠١٧). "الشعب الرئيسي في الرواية الشناز لنجيب محفوظ (دراسة التحليلية النفسية لكارل غوستاف يونغ)". بحث جامعي, برنامج دراسة اللغة العربية وآدابها, كلية الآداب والعلوم الثقافية, جامعة الإسلامية سونان كاليجاغا, يوجياكارتا.
- قنديلجي, عامر إبراهيم. (١٩٩٩). البحث العلمي واستخدام مصادر المعلومات. عمان: دار اليازوري العلمية.
- كرنيا, ليلا. (٢٠٢٠). شخصية الشخص الرئيسي في المسرحية "سر شهرزاد" لعللي أحمد باكثير (دراسة علم الأدب النفسي لكارل جوستاف يونغ). بحث جامعي, برنامج اللغة العربية وآدابها, كلية العلوم الإنسانية, جامعة مولانا مالك إبراهيم الإسلامية الحكومية, بمالانج.

- Ahmadi, Anas. (2019). *Psikologi Jungian, Film, Sastra (Archetype, Anima/Animus, Ekstrovert/Introvert)*. Mojokerto: Temalitera.
- Alwisol. (2016). *Psikologi Kepribadian (Edisi Revisi)*. Malang: Penerbit Universitas Muhammadiyah Malang.
- Aminudin. (1990). *Kajian Tekstual dalam Psikologi Sastra*. Malang: Yayasan Asih, Asah, Asuh.
- Atkinson, Rita L. (1996). *Pengantar Psikologi I*. Jakarta: Erlangga.
- Bertens, K. (2006). *Psikoanalisis Sigmund Freud*. Jakarta: PT Gramedia Pustaka Utama.
- Boeree, C. George. (2007). *Sejarah Psikologi: Dari Masa Kelahiran Sampai Masa Modern*. Jogjakarta: Prismsophie.
- Brouwer, M.A.W., et all. (1984). *Kepribadian dan Perubahannya*. Jakarta: PT Gramedia Pustaka Utama.
- Ciccarelli, S. K., White, N. J. (2000). *Psychology*. New Jersey: Pearson.
- Endraswara, Suwardi. (2006). *Metodologi Penelitian Sastra*. Yogyakarta: Pustaka Widyatama.
- Fananie, Zainuddin. (2000). *Telaah Sastra*. Surakarta: Muhammadiyah University Press.
- Febriani, Rika. (2017). *Sigmund Freud vs Carl Jung: Sebuah Pertikaian Intelektual antarmazhab Psikoanalisis*. Yogyakarta: Sociality.
- Feist, Jess, dan Gregory J. Feist. (2009). *Theories of Personality*, Terj. Handrianto. Jakarta: Salemba Humanika
- Ghufroon, M. Nur, dan Rini Risnawita S. (2010). *Teori-teori Psikologi*. Jogjakarta: Ar-Ruzz Media.
- Hamzah, Amir. (2019). *Teori-teori Kepribadian*. Batu: Literasi Nusantara.
- Hardjana, A. (1991). *Kritik Sastra: Sebuah Pengantar*. Jakarta: Gramedia.
- Hartono, Jogiyanto. (2018). *Metode Pengumpulan dan Teknik Analisis Data*. Yogyakarta: CV.Andi Offset.
- Hidayat, Dede Rahmat. (2011). *Teori dan Aplikasi Psikologi Kepribadian Dalam Konseling*. Bogor : Ghalia Indonesia.
- Huberman, M. B, dan Miles, A. M. (1994). *Qualitatif Data Analysis (Second Edition)*. London: Sage Publication.

- Hurlock, Ellizabeth. (1992). *Psikologi Perkembangan*. Jakarta: Erlangga.
- Jarvis, Matt. (2000). *Theoretical Approaches in Psychology*. London: Routledge.
- Jung, C. G. (1989). *Approaching the Unconscious*, Terj. Drs. Cremer. Jakarta: Gramedia.
- Jung, C.G. (1958) *Psyche and Symbol*, New York: Doubleday.
- Jung, Carl Gustav. (1965). *Memories, Dreams, Reflections*. New York: Random House.
- Jung, Carl Gustav. (2019). *The Spirit in Man, Art, and Literature of Carl Gustav Jung*. Terj. Cep Subhan KM. Yogyakarta: IRCSOD.
- Kartono, Kartini. (2005). *Teori Kepribadian*. Bandung: Mandar Maju.
- Kothari, C. R. (1990). *Research Methodology: Methods and Techniques*. New Delhi: Wiley Estern.
- Kramer, G.P., et all. (2010). *Introduction to Clinical Psychology (7th ed)*. New Jersey: Pearson.
- Markam, Suprapti Slamet LS, dan Sumarno. (2003). *Pengantar Psikologi*. Jakarta: UI-Press.
- Miller, Jeff rey C. (2004). *The Transcendent Function : Jung's Model of Psychological Growth Through Dialogue with the Unconscious*. New York: State University Of New York Press.
- Minderop, Albertine. (2010). *Psikologi Sastra (Karya Sastra, Metode, Teori dan Contoh Kasus)*. Jakarta: Yayasan Pustaka Obor Indonesia.
- Moleong, L. J. (2007). *Metodologi Penelitian Kualitatif*. Bandung: PT Remaja Rosdakarya.
- Naisaban, Ladisiaus. (2004). *Para Psikolog Terkemuka Dunia*. Jakarta: PT Gramedia Widiasarana Indonesia (Grasindo).
- Noor, Reyanto. (2010). *Pengantar Pengkajian Sastra*. Semarang: Fasindo.
- Prastowo, Andi. (2011). *Metode Penelitian Kualitatif dalam Perspektif Rancangan Penelitian*. Yogyakarta: Ar Ruzz Media.
- Prawira, Purwa Atmaja. (2013). *Psikologi Kepribadian dengan Perspektif Baru*. Jogjakarta: Ar-Ruzz Media
- Sahu, Pradip Kumar. (2013). *Research Methodology*. New York: Springer.

- Septiarini, T., & Sembiring, R.H. (2017). Kepribadian tokoh dalam novel Mencari Perempuan yang Hilang (kajian psikoanalisis Carl Gustav Jung). *Lingua*, 12(2), 79-89. doi: <http://dx.doi.org/10.18860/ling.v12i2.4279>.
- Siswanto. (2005). *Metode Penelitian Sastra: Analisis Psikologis*. Surakarta: Muhammadiyah University Press.
- Siswanto. (2010). *Metode penelitian sastra analisis struktural puisi*. Yogyakarta: Pustaka Pelajar.
- Stein, Murray., et all. (2019). *Map Of The Soul: Persona Our Many Faces*. Terj. Dr. Siska Nurohmah. Yogyakarta: Shira Media.
- Stevens, Anthony. (2020). *Jung: A Very Short Introduction*. Terj. FX Dono Sunardi. Jakarta: PT Bentara Aksara Cahaya
- Sugiarto, Eko. (2015). *Menyusun Proposal Penelitian Kualitatif Skripsi dan Tesis*. Yogyakarta : Suaka Media.
- Sujanto, Agus, dkk. (2008). *Psikologi Kepribadian*. Jakarta: PT. Bumi Aksara..
- Suryabrata, Sumadi. (2002). *Psikologi Kepribadian*. Jakarta: Raja Grafindo Persada.
- Suryabrata, Sumadi. (2007). *Psikologi Kepribadian*. Jakarta: PT. Raja Grafindo Persada.
- Wibowo, T.B.S. (2007). *Psikologi pendidikan*. Jakarta: Prenada Media Group.
- Wiramihardja, Sutardjo A. (2006). *Psikologi Klinis*. Bandung: PT. Refika Aditama.

ملاحق

القصة القصيرة "الشيخ البليس" لتوفيق الحكيم

الشيخ البليسي

لم أره قط رؤية العين... ولكنني سمعت به ممن رأوه وعرفوه...
فقد كان لذلك الرجل صيت في الأقاليم منذ أكثر من ثلث قرن...
كان رجلا فارح الطول، فيما يقال، ضخم الجرم، ذا هيئة تفرض
على الناس التبجيل والاحترام... وكان شديد العناية بثيابه،
لا يرتدى منها إلا ما غلا في الثمن وزاد في المهابة... كان عظيم
الهامة، أشيب اللحية، طويل المسبحة، كبير العمامة...

* * *

روى لي محدثي عنه قائلا:

— عرفت الشيخ والبليسي، لأول مرة في دار الباشا المدير...
دخلت عليهم في تلك «المنظرة»، التي كان يجتمع فيها من حين
إلى حين جلة علماء المديرية وأكابر أعيانها: فأبصرت «الشيخ»،
بطالته الجليلة في صدر المجلس، فما شككت في أنه أعظمهم فضلا
وأرفعهم قدراً... فلما قدمني إليه المدرس، لم أتنظر حتى أهي اسمه،
وانكببت، لهيبته، على يده أقبلها... فسحبها مني برفق وأفسح
لي مكاناً إلى جواره، وهو يقول بصوته الوقور:
أستغفر الله يا بني، أستغفر الله!.. على من أخذت العلم

فى الأزهر الشريف ؟! ...

فعلت وجهى حمرة الخجل وقلت :

— لم أدرس العلم... ولكنى رجل مزارع من ذوى الأملاك ...

فربت على بكفه قائلاً :

— وأنعم بالزراعة والزراعة... من يزرع خيراً يحصد خيراً ،

ومن يزرع ...

وسعل سعالاً خافتاً غريباً كأنه عواء ... جهد فى كتمه بكفه

ومضى يقول متلطفاً :

— كيف اتفق أنى لم أرك هنا من قبل ؟ ...

فقلت وأنا ألقى نظرة على الباشا المدير المتشاغل عنا بضيوفه

وهم يتحدثون ، فيما بينهم ، هامسين ، حتى لا يزعجوننا ، فيما اعتقدت ،

بأصواتهم :

— انى قليل المجيء إلى البندر ... ولا أغادر أرضى وعزيتى

إلا إذا دعيتى إلى ذلك المصالح أو الضرورات ...

فقال الشيخ وهو يعد بأصابعه المرتجفة حبات مسبحة :
— حسناً فعلت يا بنى ... لقد قالوا فى الأمثال : الأرض التى

لا ترى قدم صاحبها لا تفلح ...

وسمى ذلك السعال الغريب المكتوم وقد وضحت معالمة

المشابهة لعواء الكلب .. فأخذتني رعدة ... وأحس ذلك مني ...
فقال علي أذني هامساً :

- هل أزعجك سعالى ؟ ... لا تخش شيئاً . . . هذا أمر يأتى
أحياناً ويمر مر الكرام . . .
فقلت له باطمئنان :

- بل لا تنزعج فضيلتك ... إنما هو برد عارض من برد
هذه الأيام . . .

فقال لي بنبرة وقورة هامساً :

- لا . . . يا بني ... هذا ليس ببرد . . انى ما تعودت
الكذب ... إنما هو مرض آخر ...
- ليس خطيراً على كل حال ...
- أرجو أن يبرئني الله منه . . .

وسعل ... أو على الأصح عوى كالكلب ... وهو يسد فيه
بكمه حتى لا يبلغ الصوت أسماع الحاضرين ... وألقى عليهم نظرات
قلقة مضطربة ... وهمس في أذني :

- لعل سعالى لم يصل إليهم ... أما أنت فمثل ابني ... ولعلك
تسكتهم عنى ... إنها بلية ، ابتلاانى بها الله ... وهو لا يبلو إلا عباده
الصالحين ... أسأله تعالى أن ينهى هذه الأزمة على خير حتى

أنصرف عن هذا المجلس . . .

فأخذتني به شفقة . . . ورأيتني يلم أطراف هبائه ، ليسرع
بالتنهد ، ولسكن السعال أو العواء أدركه . . . فلبث في مكانه
يحشو فمه بكفه . . . حتى هدأ قليلاً . . . فقلت له :

— أما من علاج لهذا ؟ . . .

— العلاج بيد الله . . . وأخشى أن يكون قد فات أوانه . . .
كل ما أرجوه ألا يكون دائي خطراً على الناس . . . كفى ما حدث
تلك الخادم المسكين . . .

— ماذا حدث له ؟ . . .

قلتها مرتاعاً . . . فقال بصوت مرتجف متعجب جاف :

— اشتدت على " الأزيمة " يوماً . . . وقيل إنني كنت أسعل سعالاً
كعواء ذلك الكباب " المسعور " الذي عضني . . . فلما أراد خادمي
إسعافى ومعونتي هبرته بأسناني وعضضته عضه أدت إلى وفاته . . .
رحمه الله رحمة واسعة ! . . . ورحمني أنا أيضاً وغفر لي . . .

وقطع سعاله حديثه . . . وجعل يمزق كفه بأسنانه ، حتى لا يخرج
الصوت من فمه واضحاً . . . وجعلت أنا أحارل الترحيح من مكانى
مبتعداً عنه من الخوف . . . ولسكن احترامى له وعطفي عليه وحرصى
على شعوره وخشيتى من لفت الأنظار إليه . . . كل هذا سمرنى فى

مقعدي ... فتجلدت وقلت له بصوت متهدج :

- إنها ولا شك أزمة خفيفة ستتم ...

ولم أتم... فقد جحظت عيناه... وتغير وجهه.. وأرغى وأزبد..
وكشر عن أنيابه ، وانقلب - في لحظة - ذلك الشيخ الوقور ، إلى
كلب خطر عقور... وترك كفه وفغر فاه بعواء سافر مرعب... ومد
يديه نحوي كأنهما مخالب ... وهم بالهجوم على ... وهنا لم أدر من
الفرع إلا وأنا أثب نحو الباب وثبة ، صدمتني بعارضته الخشبية
صدمة ، ما برح أثرها باقياً في جيبني... وما كدت أجد نفسي في فناء
الدار ... حتى صحت من حلاوة الروح بالخدم والحجاب :

- الحمد لله!... هربت بجلدي... لكن المصيبة هي مصيبة الباشا
المدير وضيوفه... لقد أكلهم فضيلة الشيخ ونهشهم وانتهى الأمر!...
وأردت أن أدفع بالحجاب إلى داخل « المنظرة » لينفذوا من
يمكن إنقاذه ... وإذا بي أرى الباشا المدير وضيوفه ، يتوسطهم
« الشيخ » الجليل ، خارجين من الباب يتمايلون ، والفضحك يكاد
يقطعهم تقطيعاً ...

* * *

فلما انكشفت لي الحقيقة وأبدت احتجاجي .. قال لي
المدير باسمًا :

- ألا تعرف الشيخ «البليسي» ونوادره ودعاياته ١٩ ...
هذا هو الشيخ البليسي ... هل تعرفه الآن ؟ ...
فأشرت إلى الصدمة في جبهتي وقلت ، بتسما :
— معرفة تركت في أثرأ ! ...
فتقدم نحوي والشيخ ، كما يتقدم الممثل بعد أن مسح عن وجهه
طلاء التمثيل وقال :
— الحمد لله على السلامة ! ... إن شاء الله قريباً ...
فقاطعته صائحاً :
— مستحيل ... لا يلدغ - بل قل ... لا يعرض - مؤمن ...
فبادر هو يكمل العبارة :
— من كلب مرتين .. هذا صحيح ... ولكن من قال لك إنني
سأكون كلباً في المرة القادمة ؟ ...
— إذا قابلتني في المرة القادمة فكن كما شئت وشاءت لك براعتك .

* * *

ولم أقاله بعدها أبداً ... إلى أن ماتت وذهبت أيامه ... ولم يعد
لهذه المجالس والمنادير ، وجود ... وانقرض هذا النوع من الناس ...
وانقرض معه نوع من المواهب الطبيعية يتفجر من السليقة
الإنسانية ، كان لازماً لادخال الأنايس تلي مجالس ذلك العهد ...

لإن لكل عصر رجال أنسه ... ولكن عصر « المنادر » كان له
رجال قلبا يجود بمثلهم الزمان ...
لا آسف على شيء أسفني على أني لم أقابل « الشيخ البليسي » مرة
أخرى ... وإن كنت على ثقة من أنه كان سيترك في مرة أخرى
أثراً لا يمحي ...

السيرة الذاتية

ايلفي ليلة المكرمة، ولدت في بايوواعي تاريخ ٧ يناير ١٩٩٩ م.
تخرجت في المدرسة الابتدائية مفتاح الهدى في السنة ٢٠١١ م. ثم
التحقت بالمدرسة المتوسطة الإسلامية الحكومية في سامبيريجا وتخرجت
في السنة ٢٠١٤ م. ثم التحقت بالمدرسة العالية الحكومية غنتيع بايوواعي
وتخرجت في السنة ٢٠١٧ م. ثم التحقت بجامعة مولانا مالك إبراهيم
الإسلامية الحكومية مالانج حتى حصل علي درجة باكالوريوس في قسم اللغة العربية وأدبها
في السنة ٢٠٢١ م.

