

APORTES AL PERFIL SOCIOECONÓMICO DE LA POBLACIÓN DOCENTE

*Mag. Renato Opertti**

I. Introducción

La Universidad ORT, a través del Departamento de Ciencias Políticas y Sociales de la Facultad de Administración y Ciencias Sociales y a partir de la iniciativa del Decano Dr. Gaston Labadie de promover espacios de investigación, participó conjuntamente con el CIESU (Centro de Investigaciones y Estudios Sociales Uruguay), del Proyecto “Docentes en Latinoamérica: carreras e incentivos en Uruguay”. El mismo fue realizado, durante los años 1998-1999, con la asistencia del Banco Interamericano de Desarrollo (BID) la cual se obtuvo a través de un concurso de proyectos de la región¹. En este artículo, se presenta parcialmente uno de los variados productos de la investigación, que consiste básicamente en el análisis del perfil socioeconómico de la población docente a través de la información brindada por la Encuesta de Hogares que realiza el Instituto Nacional de Estadística (INE). Cabe indicar que la muestra es representativa del país urbano, es decir, de Montevideo por un lado, y por otro, de las localidades de 900 o más habitantes en el Interior del país. La investigadora responsable del Proyecto es la Dra. Juliana Martínez y en particular en este documento, colaboró en el procesamiento de la información la Lic. Alejandra Erramuspe.

A efectos del análisis, se consideran, en los casos en que se estime conveniente, dos años de Encuesta (1993 y 1997) con el objetivo de observar si existen variaciones durante la década de los noventa, sobre muestras de aproximadamente 300 casos para Montevideo y de 400 para el Interior Urbano respectivamente (Cuadro Nro. 1).

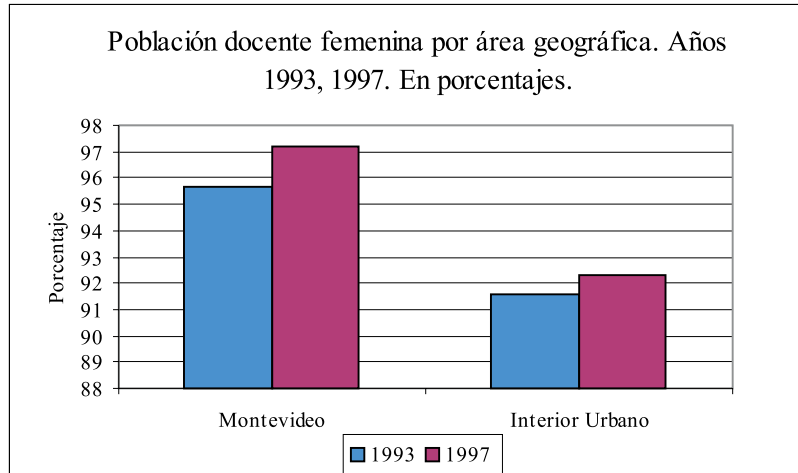
Cuadro Nro. 1 :		
Número de Encuestas de Hogares con información sobre Población Docente por Area Geográfica. Años 1993 y 1997.		
Años	Montevideo	Interior Urbano
1993	322	439
1997	320	377

FUENTE : Proyecto ORT/CIESU/BID sobre Carrera Docente en base a la información proporcionada por la Encuesta de Hogares del Instituto Nacional de Estadística (INE).

II. Principales características demográficas y sociales

Como era de esperar, la feminización de la población docente es muy alta, situable por encima del 90.0% y con una leve mayor incidencia en Montevideo que en el Interior (97.2% y 92.3% respectivamente al año 1997, Gráfico Nro. 1).

Gráfico Nro.1



La población docente que actualmente trabaja se concentra mayoritariamente en los tramos etarios de 25 a 39 y de 45 a 54, con la particularidad de que la del Interior presenta una estructura más envejecida que la de Montevideo. **Casi uno de cada dos docentes en el Interior Urbano tienen entre 40 y 54 años mientras que esa relación se verifica para el tramo 25-39 en Montevideo.** Por otra parte, los más jóvenes, menores a 25 años, son entre el 5% y el 6% del total, lo cual indica que el ingreso a la carrera docente es relativamente tardío, seguramente asociado a una elevada sobrepermanencia en la Educación Media y Terciaria. Cabe señalar que dada la necesidad de contar con maestros para poder cubrir las demandas de servicios en expansión como por ejemplo para la Educación Inicial así como para reponer la población que se retira por edad o deja la profesión, el ingreso a la carrera docente se da inmediatamente después de egresar.

Lógicamente, los docentes no activos son mayoritariamente de 55 años o más aun cuando hay una relativa alta proporción de población en edades más jóvenes. **Los menores a 55 años son el 15.3% en Montevideo y el 23.6% en el Interior Urbano**, lo cual señala que hay un sector de población que no ejerció nunca o más bien, abandonó la carrera docente. Estos niveles de inactividad no podrían ser explicados por la falta de oportunidades de trabajo ya que se trata de una profesión con la característica de empleo seguro. Tenderíamos a hipotetizar que **la condición de no activo surge de una evaluación del costo-beneficio de ejercer la docencia respecto a otros tipos de actividades.** Precisamente en el Interior, donde se verifican relaciones más de orden tradicional en cuanto al ejercicio de los roles familiares, es donde se observa la mayor cantidad de población no activa (Cuadros Nros. 2 y 3).

Cuadro Nro. 2:			
Población Docente en Montevideo por condición de actividad según tramos etarios, 1997. En porcentajes.			
Tramos etarios	Total de Docentes	Docentes activos	Docentes no activos
Total	100.0	100.0	100.0
Menor a 25	3.4	5.5	0.7
Entre 25 y 39	27.2	45.4	2.9
Entre 40 y 54	25.9	36.6	11.7
55 años o más	43.4	12.6	84.7
Número de encuestas	320	183	137
FUENTE : Proyecto ORT/CIESU/BID sobre Carrera Docente en base a la información proporcionada por la Encuesta de Hogares del Instituto Nacional de Estadística (INE).			

Cuadro Nro. 3:			
Población Docente en el Interior Urbano por condición de actividad según tramos etarios, 1997. En porcentajes.			
Tramos etarios	Total de Docentes	Docentes activos	Docentes no activos
Total	100.0	100.0	100.0
Menor a 25	4.8	6.6	1.5
Entre 25 y 39	24.9	36.9	3.7
Entre 40 y 54	37.9	49.0	18.4
55 años o más	32.4	7.5	76.5
Número de encuestas	377	241	136
FUENTE : Proyecto ORT/CIESU/BID sobre Carrera Docente en base a la información proporcionada por la Encuesta de Hogares del Instituto Nacional de Estadística (INE).			

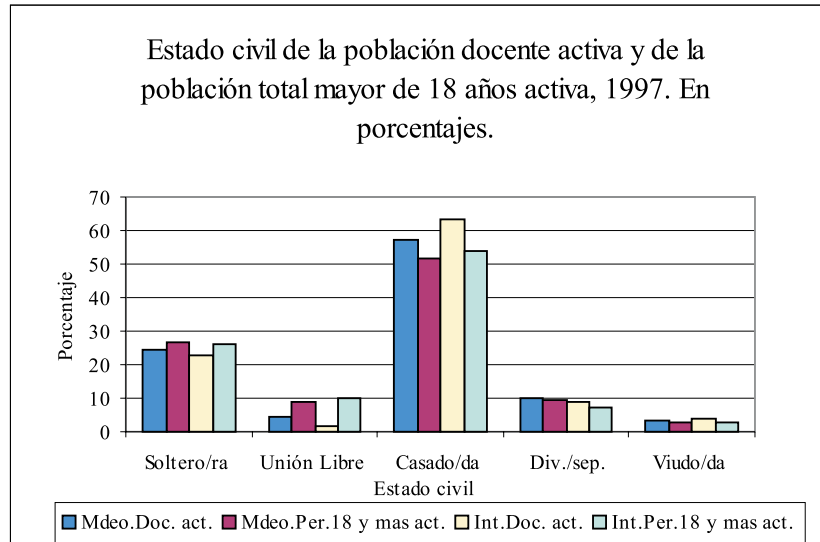
Entre los docentes activos, predominan claramente los casados en valores cercanos al 60.0% mientras que los solteros son entre una quinta y cuarta parte. Es de destacar el alto nivel de formalización de la situación de estado civil, ya que solamente un 1.0% y un 4.0% viven en unión libre. Comparativamente con **la población activa de 18 años o más, las uniones libres son en Montevideo el doble que entre los docentes activos y diez veces más en el Interior Urbano** (Gráfico Nro. 2). Estas variaciones podrían señalar que el ejercicio de la profesión docente lleva implícito la estabilidad de los arreglos familiares en el seno de sus propios hogares.

Entre la población no activa, prevalecen los casados, entre aproximadamente un 40.0% en Montevideo y un 50.0% en el Interior Urbano, donde seguramente se refleja la importante proporción de personas en edad activa y que no trabajan. Las viudas representan por lo menos un 30.0%, asociado a la existencia de tasas diferenciales de esperanza de vida por género (más alta entre las mujeres, Cuadros Nros. 4 y 5).

Cuadro Nro. 4:			
Población Docente en Montevideo por condición de actividad según estado civil, 1997. En porcentajes.			
Estado civil	Total de Docentes	Docentes activos	Docentes no activos
Total	100.0	100.0	100.0
Soltera/o	19.1	24.0	12.4
Unión Libre	2.8	4.4	0.7
Casada/o	50.6	57.4	41.6
Divorciado/separado	10.0	10.0	8.8
Viudo/a	17.5	3.3	36.5
Número de encuestas	320	183	137
FUENTE : Proyecto ORT/CIESU/BID sobre Carrera Docente en base a la información proporcionada por la Encuesta de Hogares del Instituto Nacional de Estadística (INE).			

Cuadro Nro. 5:			
Población Docente en el Interior Urbano por condición de actividad según estado civil, 1997. En porcentajes.			
Estado civil	Total de Docentes	Docentes activos	Docentes no activos
Total	100.0	100.0	100.0
Soltera/o	19.6	22.8	14.0
Unión Libre	1.1	1.7	0.0
Casada/o	59.2	63.1	52.2
Divorciado/separado	7.2	8.7	4.4
Viudo/a	13.0	3.7	29.4
Número de encuestas	377	241	136
FUENTE : Proyecto ORT/CIESU/BID sobre Carrera Docente en base a la información proporcionada por la Encuesta de Hogares del Instituto Nacional de Estadística (INE).			

Gráfico Nro.2



Los docentes activos se caracterizan mayoritariamente por ser esposas del jefe de hogar (entre 50% en Montevideo y 55% en el Interior Urbano), lo cual está asociado a la feminización de la carrera y asimismo, en virtud de que la gran mayoría reside en hogares con presencia del cónyuge, es el hombre que se declara como jefe de hogar. La proporción de jefas de hogar es más alta en Montevideo (26.8% y 17.4% respectivamente) mientras que la condición de hija del jefe tiene mayor incidencia en el Interior (25.3% y 17.5% respectivamente).

La proporción de esposas del jefe de hogar tiende a ser aun mayor entre los docentes no activos menores de 55 años (66.7% en Montevideo y 76.7% en el Interior Urbano, Gráfico Nro. 3), lo cual refuerza la idea de que el no ejercicio de la docencia puede estar asociado al cumplimiento de tareas en el seno del hogar. Por otra parte, la mayoría de los docentes no activos son jefes de hogar (uno de cada dos en Montevideo y cuatro de cada diez en el Interior Urbano), asociado a las situaciones de viudez (Cuadros Nros. 6 y 7).

Relación con el jefe de hogar	Total de Docentes	Docentes activos	Docentes no activos
Total	100.0	100.0	100.0
Jefe	37.5	26.8	51.8
Esposa/o	45.6	50.8	38.7
Hija/o	10.3	17.5	0.7
Otros	6.6	4.9	8.8
Número de encuestas	320	183	137

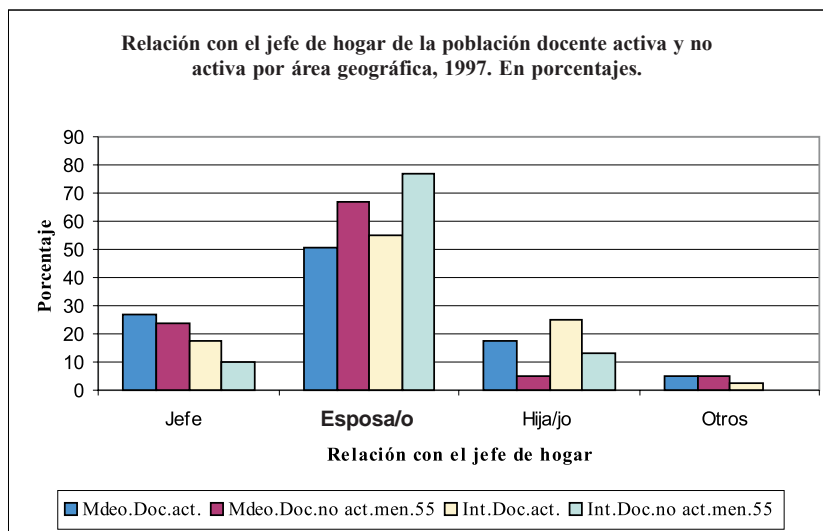
FUENTE : Proyecto ORT/CIESU/BID sobre Carrera Docente en base a la información proporcionada por la Encuesta de Hogares del Instituto Nacional de Estadística (INE).

Cuadro Nro. 7:
Población Docente en el Interior Urbano por condición de actividad según estado civil, 1997. En porcentajes.

Relación con el jefe de hogar	Total de Docentes	Docentes activos	Docentes no activos
Total	100.0	100.0	100.0
Jefe	26.0	17.4	41.2
Espos/a	52.0	54.8	47.1
Hijo/ja	17.2	25.3	2.9
Otros	4.8	2.5	8.8
Número de encuestas	377	241	136

FUENTE : Proyecto ORT/CIESU/BID sobre Carrera Docente en base a la información proporcionada por la Encuesta de Hogares del Instituto Nacional de Estadística (INE).

Gráfico Nro. 3



En la población docente activa, predomina nítidamente la constitución nuclear de hogar, en valores próximos al 70.0% mientras que uno de cada cinco hogares son extendidos. Asimismo, entre los no activos, entre una cuarta y quinta parte son jefaturas unipersonales vinculado también a tasas diferenciales de esperanza de vida por género (Cuadros Nros. 8 y 9).

Cuadro Nro. 8:

Población Docente en Montevideo por condición de actividad según constitución del hogar, 1997. En porcentajes.

Constitución del hogar	Total de Docentes	Docentes activos	Docentes no activos
Total	100.0	100.0	100.0
Unipersonal	13.8	5.5	24.8
Nuclear (1)	57.5	68.9	42.3
Extendido (2)	25.6	22.4	29.9
Compuesto (3)	3.1	3.3	2.9
Número de encuestas	320	183	137

FUENTE : Proyecto ORT/CIESU/BID sobre Carrera Docente en base a la información proporcionada por la Encuesta de Hogares del Instituto Nacional de Estadística (INE).

NOTAS : (1) Integrado por jefe y/o cónyuge e hijos/as.

(2) Integrado por jefe y/o cónyuge e hijos/as así como otro familiar.

(3) Incluye un amigo/a.

Cuadro Nro. 9:

Población Docente en el Interior Urbano por condición de actividad según constitución del hogar, 1997. En porcentajes.

Constitución del hogar	Total de Docentes	Docentes activos	Docentes no activos
Total	100.0	100.0	100.0
Unipersonal	9.3	3.3	19.9
Nuclear (1)	66.8	73.0	55.9
Extendido (2)	22.5	22.8	22.1
Compuesto (3)	1.3	0.8	2.2
Número de encuestas	377	241	136

FUENTE : Proyecto ORT/CIESU/BID sobre Carrera Docente en base a la información proporcionada por la Encuesta de Hogares del Instituto Nacional de Estadística (INE).

NOTAS : (1) Integrado por jefe y/o cónyuge e hijos/as.

(2) Integrado por jefe y/o cónyuge e hijos/as así como otro familiar.

(3) Incluye un amigo/a.

Más de nueve de cada diez docentes residen en hogares en condiciones de integración social (Necesidades Básicas Satisfechas e ingresos por encima de la línea relativa de pobreza), con valores muy similares en Montevideo e Interior Urbano (92.8% y 96.6% respectivamente). Dentro de un cuadro general de escasas variaciones, los docentes menos pobres son los no activos en Montevideo (95.6%) y los activos del Interior (97.1%). La pobreza reciente (hogares con insatisfacción de ingresos medida en términos relativos ² y con Necesidades Básicas Satisfechas) afecta típicamente a las clases medias que se empobrecen por pérdida de fuentes de empleo y de capacidad adquisitiva del salario. Estas pérdidas se reflejan en procesos de movilidad social descendente que inciden principalmente en el bienestar de los asalariados, entre los cuales los docentes constituyen una categoría muy significativa.

La incidencia de la pobreza reciente en Montevideo más que duplica el valor registrado en el Interior Urbano (6.9% y 3.2% respectivamente). Las diferencias se deben principalmente a la relativa alta proporción de pobres recientes entre los docentes activos de Montevideo (8.7%). Mientras que entre los no activos, no hay variaciones importantes entre Montevideo e Interior, sí las hay entre los activos (8.7% y 2.9% respectivamente, Cuadros Nos. 10 y 11), lo cual pautaría que **el empobrecimiento de las clases medias afectaría en una proporción mayor a los docentes activos de Montevideo**. Esto podría también señalar que el ingreso del docente residente en Montevideo tiene mayor incidencia en la situación socioeconómica del hogar que en el Interior.

La información procesada a partir de las Encuestas de Hogares del período 1993-1997, **indica un crecimiento de los niveles de pobreza reciente en el país urbano a partir de 1994** donde se registran los valores más bajos de los últimos cinco años (2.5% y 1.1% respectivamente). Particularmente, entre los docentes activos de Montevideo, sube de 3.4% a 8.7% y asimismo, también crece entre los activos del Interior y los no activos de Montevideo (Gráficos Nros. 4 y 5).

Este aumento de la pobreza se da en un contexto donde se registra un sostenido y leve crecimiento del salario real docente desde 1996 a la fecha³, aun cuando podría vincularse al posible deterioro en las condiciones de trabajo entre los hogares con población docente. Asimismo, no es de esperar que el crecimiento de los ingresos reales docentes modifique sustantivamente la condición socioeconómica del hogar dados los bajos salarios y los reducidos crecimientos que se verifican en el sector.

Cuadro Nro. 10:

Población Docente en Montevideo por condición de actividad según tipología de pobreza (1), 1997. En porcentajes.

Tipología de pobreza	Total de Docentes	Docentes activos	Docentes no activos
Total	100.0	100.0	100.0
Hogares en condiciones de integración social (2)	92.8	90.7	95.6
Hogares en situación de pobreza reciente (3)	6.9	8.7	4.4
Hogares en situación de pobreza inercial (4)	0.3	0.5	0.0
Hogares en situación de pobreza crónica (5)	0.0	0.0	0.0
Número de encuestas	320	183	137

FUENTE: Proyecto ORT/CIESU/BID sobre Carrera Docente en base a la información proporcionada por la Encuesta de Hogares del Instituto Nacional de Estadística (INE).

NOTAS: (1) La tipología de pobreza se calcula sobre la línea relativa de pobreza (se considera un hogar como pobre cuando el ingreso promedio por integrante del hogar es inferior al 50% del ingreso promedio del conjunto de la población).

(2) Tienen sus Necesidades Básicas Satisfechas (NBS) e ingresos por encima de la línea relativa de pobreza.

(3) Tienen sus Necesidades Básicas Satisfechas (NBS) e ingresos por debajo o iguales a la línea relativa de pobreza.

(4) Tienen sus Necesidades Básicas Insatisfechas (NBI) e ingresos por encima de la línea relativa de pobreza.

(5) Tienen sus Necesidades Básicas Insatisfechas (NBI) e ingresos por debajo o iguales a la línea relativa de pobreza.

Cuadro Nro. 11:
Población Docente en el Interior Urbano por condición de actividad según tipología de pobreza (1), 1997. En porcentajes.

Tipología de pobreza	Total de Docentes	Docentes activos	Docentes no activos
Total	100.0	100.0	100.0
Hogares en condiciones de integración social (2)	96.6	97.1	95.6
Hogares en situación de pobreza reciente (3)	3.2	2.9	3.7
Hogares en situación de pobreza inercial (4)	0.0	0.0	0.0
Hogares en situación de pobreza crónica (5)	0.3	0.0	0.7
Número de encuestas	320	183	137

FUENTE : Proyecto ORT/CIESU/BID sobre Carrera Docente en base a la información proporcionada por la Encuesta de Hogares del Instituto Nacional de Estadística (INE).

NOTAS : (1) La tipología de pobreza se calcula sobre la línea relativa de pobreza (se considera un hogar como pobre cuando el ingreso promedio por integrante del hogar es inferior al 50% del ingreso promedio del conjunto de la población).

(2) Tienen sus Necesidades Básicas Satisfechas (NBS) e ingresos por encima de la línea relativa de pobreza.

(3) Tienen sus Necesidades Básicas Satisfechas (NBS) e ingresos por debajo o iguales a la línea relativa de pobreza.

(4) Tienen sus Necesidades Básicas Insatisfechas (NBI) e ingresos por encima de la línea relativa de pobreza.

(5) Tienen sus Necesidades Básicas Insatisfechas (NBI) e ingresos por debajo o iguales a la línea relativa de pobreza.

Gráfico N° 4

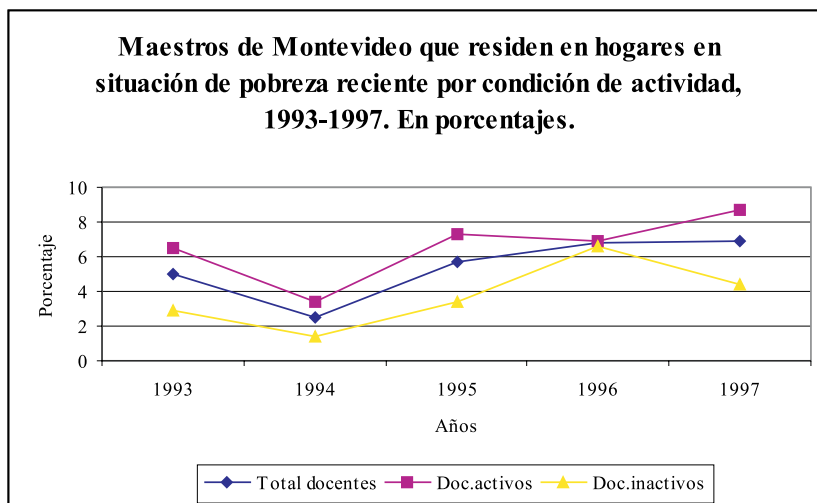
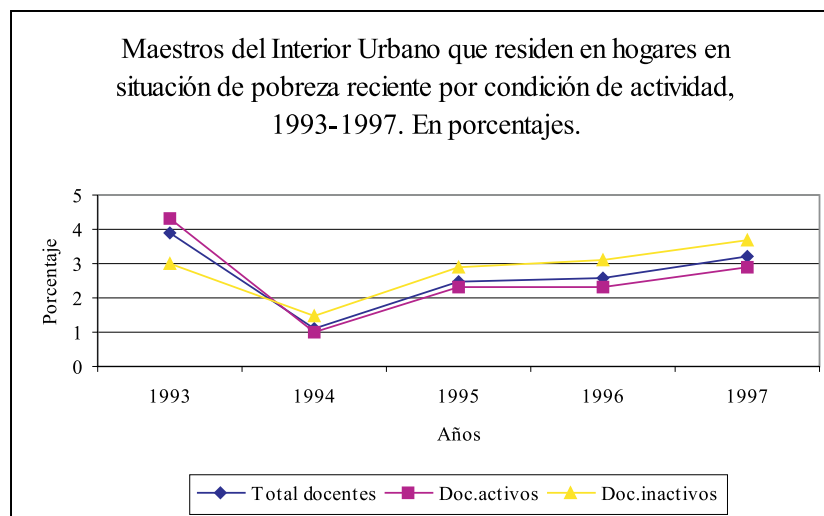


Gráfico N° 5



Los hogares no pobres son más del 90% entre la población docente contra valores del 70% en la población total en edades de 18 años o más. Las diferencias alcanzan a 30 puntos entre la población total adulta y los docentes no activos de Montevideo (65.6% y 95.6% respectivamente, Gráficos Nros. 6 y 7). Evidentemente, los hogares con población docente están en sensible mejor situación socioeconómica que el conjunto de la población.

Gráfico N° 6

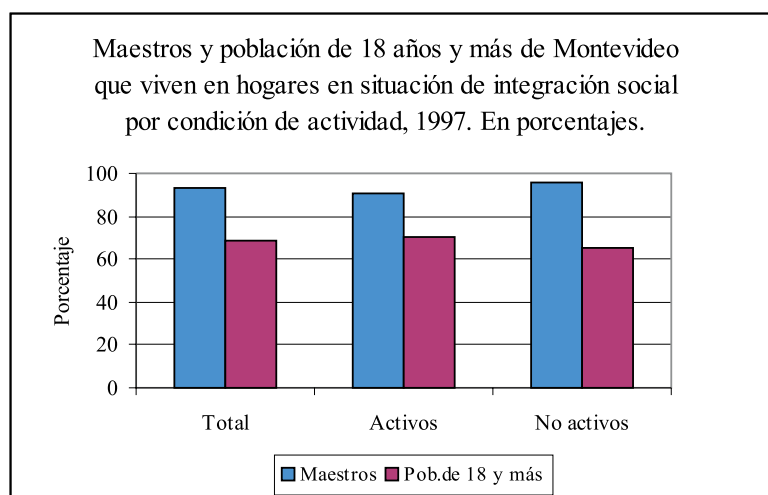
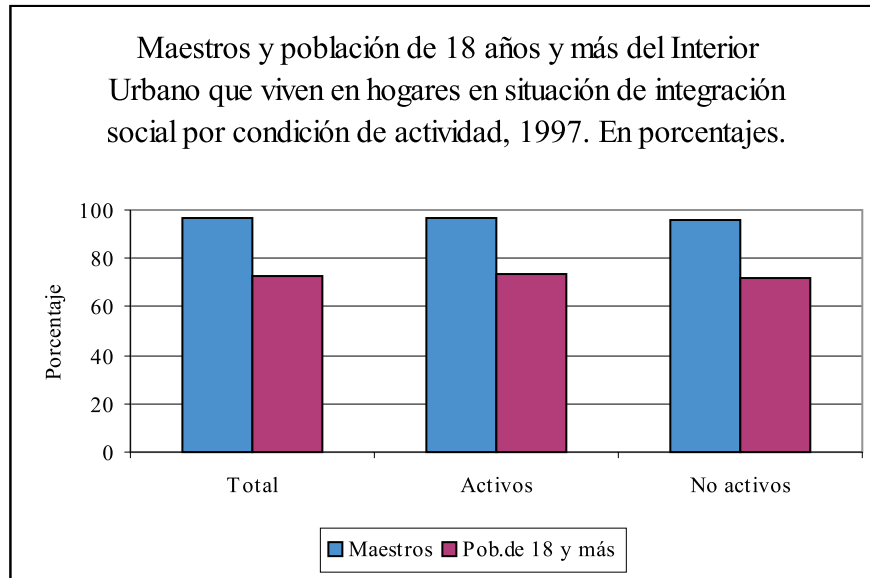
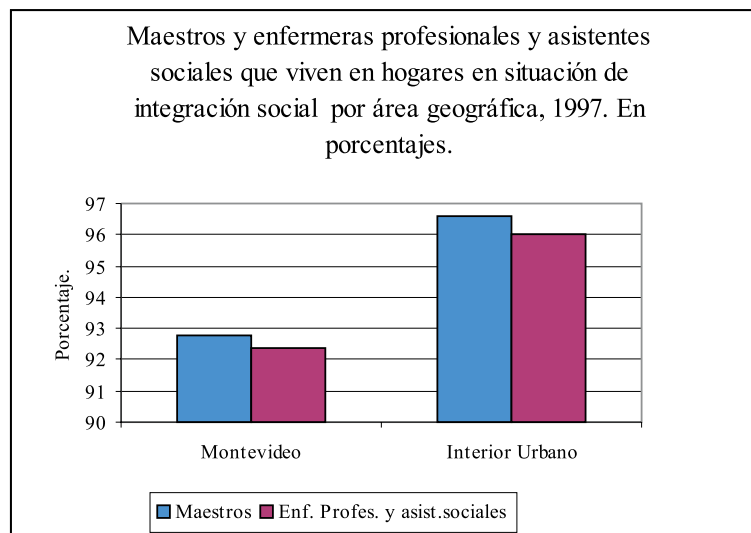


Gráfico N° 7



Si asimismo, comparamos la proporción de hogares no pobres de los docentes con profesionales de carreras universitarias con alto grado de feminización (grupo integrado por asistentes sociales y enfermeras⁴), no se verifican diferencias en el país urbano (Gráfico Nro. 8).

Gráfico N° 8



Los docentes más jóvenes de Montevideo, esto es, lo que estudiaron en la década de los 90, son relativamente más pobres que los que lo hicieron en las décadas de los 60 y 80, pero no así los de los 70. En el Interior Urbano, no se registran prácticamente diferencias socioeconómicas entre los docentes de diferentes generaciones.

Las diferencias de **Montevideo**, particularmente las registradas entre los docentes más jóvenes y otras generaciones, podrían indicar que **la opción docente en la década de los noventa atrae relativamente a personas de menor nivel socioeconómico en virtud de la corta duración de la carrera (tres años) con una opción de especialidad incorporada (Educación Inicial o Primaria Común) así como por la posibilidad de lograr una rápida inserción laboral**. Es interesante de observar que esta situación no se estaría dando en el Interior Urbano, donde las opciones de estudio terciario son muy reducidas en comparación con Montevideo, pero sí en esta última, donde quizás la democratización en el acceso a la Educación Media verificada a partir de la segunda mitad de los ochenta, principalmente en Secundaria⁵, esté abriendo posibilidades de estudio para sectores de clase media baja, que tiempo atrás, no tenían mayores expectativas de ingresar a la Educación Terciaria (Cuadro Nro. 12).

Cuadro Nro. 12:

Hogares en condiciones de integración social (1) por área geográfica según década en que estudiaron, 1997. En porcentajes.

Década en que estudiaron	Montevideo	Interior Urbano
Total	92.8	96.6
Década de los 60	96.6	97.8
Década de los 70	86.7	95.7
Década de los 80	90.9	93.3
Década de los 90	86.7	97.6
Número de encuestas	297	364

FUENTE : Proyecto ORT/CIESU/BID sobre Carrera Docente en base a la información proporcionada por la Encuesta de Hogares del Instituto Nacional de Estadística (INE).

NOTA : (1) Tienen sus Necesidades Básicas Satisfechas (NBS) e ingresos por encima de la línea relativa de pobreza.

Conclusiones

El análisis del perfil socioeconómico de la población docente constituye un aspecto significativo en la conceptualización y la definición de políticas y programas dirigidos a mejorar las condiciones de trabajo y el ejercicio de la docencia. Del conjunto de información presentada, surgirían una serie de elementos a tener en cuenta:

En primer lugar, los docentes, mujeres en su casi totalidad y con predominio de las mayores de 40 años, residen en hogares que mayoritariamente presentan un alto grado de estructuración en la constitución familiar (casadas viviendo en hogares nucleares). La alta feminización provoca de hecho el surgimiento de una muy significativa proporción de mujeres que se desempeñan como esposas del jefe de hogar, lo cual tiene consecuencias no sólo en el plano de los roles familiares, sino también en la propia permanencia en la carrera docente (es alto el porcentaje de mujeres que dejan de trabajar a edades muy tempranas). Evidentemente, la evaluación negativa de las condiciones de trabajo puede incidir en dejar la profesión.

En segundo lugar, aun cuando se verifica un predominio importante de las constituciones nucleares con presencia del cónyuge, cabe destacar que aproximadamente una cuarta parte en Montevideo y menos de una quinta en el Interior, de los docentes activos, son mujeres jefas que han constituido su propio hogar, lo cual puede indicar dificultades socioeconómicas en presencia de hijos.

En tercer lugar, más del 90% de los docentes residen en hogares con Necesidades Básicas Satisfechas (NBI) y con suficiencia relativa de ingresos por integrante del hogar, que los ubica en una situación socioeconómica muy similar a las registradas entre asistentes sociales y enfermeras, y sensiblemente superior al conjunto de la población. No obstante lo cual, entre los años 1993 y 1997 se verifica un crecimiento de los hogares docentes con insuficiencia relativa de ingresos, que podría indicar efectos derivados del empobrecimiento de algunos sectores de clase media.

En cuarto lugar, los docentes montevidianos que estudiaron en la década de los noventa presentan algunas diferencias en el nivel socioeconómico respecto de generaciones anteriores (menor proporción de hogares socialmente integrados), lo cual puede estar asociado al impacto de la democratización en el acceso al Ciclo Básico y al Bachillerato Diversificado de Educación Media. Cabría preguntarse sobre los posibles impactos que dichos cambios en el capital social de los docentes pudieran tener en la calidad de los aprendizajes. Bajo esta preocupación, sería necesario profundizar en el desarrollo de programas de mejoramiento de las condiciones de trabajo y de ejercicio docente, que apunten a fortalecer cultural y socialmente a un sector clave en el logro de una sociedad más integrada.

** Magister en Investigación educativa. Asesor y consultor en organismos nacionales e internacionales.*

¹ El proyecto ha sido presentado y aprobado por la “Red de Centros de Investigación Aplicada” que funciona en la órbita del Banco Interamericano de Desarrollo (BID).

² Se considera un hogar como pobre cuando el ingreso promedio por integrante del hogar es inferior al 50% del ingreso promedio del conjunto de la población.

³ En 1999 se alcanzó el valor más alto del salario real docente del período 1985-1999.

⁴ Se agruparon estas dos disímiles profesiones para efectivamente tener un grupo de comparación, con altísima participación femenina y con un número suficiente de casos como para poder hacer comparaciones estadísticamente válidas.

⁵ La matrícula de Secundaria Pública Diurna creció, a nivel de todo el país, un 32.5% entre 1985 y 1997, un 26.0% en el Ciclo Básico (primeros tres años) y un 43.9% en el Bachillerato Diversificado (cuarto a sexto año).