

La baladodiffusion pédagogique

Écouter pour mieux communiquer

Marie-Claude Bastien



La baladodiffusion, ou *podcasting*, est un média que j'apprécie; j'en écoute moi-même. J'aime avoir la liberté de pouvoir faire autre chose, comme voyager en métro ou faire du ménage, tout en écoutant quelqu'un qui me raconte ses histoires. C'est comme si j'assistais à une conversation d'une façon intime et privilégiée sur des sujets passionnants.

Selon l'Observateur des technologies médias (2020), le balado offre d'ailleurs un taux d'engagement parmi les plus élevés chez les médias numériques. Près de 75 % des auditeurs de baladodiffusion écoutent les contenus jusqu'à la fin et ils demeurent captifs jusqu'à 36 minutes consécutives, de quoi susciter l'intérêt d'une professeure au collégial comme moi!

L'idée de faire une baladodiffusion pédagogique me trottait dans la tête. J'y pensais pour mon cours de prothèses tibiales. Il s'agit d'un cours de quatrième session de la Technique d'orthèses et de prothèses orthopédiques du Collège Montmorency; le seul cours que je donne dans ce programme. Mais comment inclure un balado dans un cadre pédagogique? Et plus fondamental encore: est-il souhaitable de le faire?

Avec ces questions en tête, je suis tombée sur un texte de référence de Temperman et De Lièvre (2009), où ces auteurs considèrent le balado «comme un outil doté d'un potentiel important pour l'apprentissage» (p. 5). Ce constat vient confirmer l'utilité du balado dans un cadre pédagogique et a renforcé mon idée de l'intégrer dans mon cours. Cela dit, plus je m'informais sur le sujet, plus j'avais de questions! Comment m'assurer de l'alignement pédagogique de mon balado? Comment transposer cette idée en apprentissages concrets

et ultimement, comment mesurer l'atteinte de la compétence avec cette activité? Et, tout aussi important: comment fait-on ça, un balado?

Produire un balado, qu'il soit pédagogique ou non, c'est un peu comme entreprendre un projet de construction, avec tout ce que cela exige de créativité, de planification, de ressources humaines et matérielles, de coordination et d'objectifs à atteindre. L'analogie peut sembler banale, mais c'est exactement cela! Intégrer un balado, c'est une construction médiatique et pédagogique qui possède ses codes, ses langages, ses étapes de production et... ses défis!

Point de départ du projet

Une motivation extrinsèque m'a poussée à intégrer cette activité pédagogique: la situation sanitaire, où tout a chaviré en virtuel. Puisque j'avais amorcé la réflexion pour intégrer un balado dans mon cours de prothèses tibiales, j'ai ciblé rapidement une des compétences de ce cours: «Communiquer avec les patients en milieu clinique» (Collège Montmorency, 2014). Déjà difficile à cerner en temps normal, j'entrevois que l'atteinte de cette compétence soit encore plus laborieuse à mettre en œuvre à distance. Je n'aurais plus la chance de faire des mises en situation et des jeux de rôles aussi facilement en classe théorique, et ce, avant même que les étudiants ne mettent en pratique les notions de communication avec des patients amputés. C'est donc sur l'atteinte de cette seule compétence que mon choix de contenu à transposer en balado s'est arrêté.

Mais ma revue de littérature a été décevante: il n'existe rien à ce sujet

dans le domaine prothétique, et de façon plus large, il n'y avait rien, non plus, traitant spécifiquement de la communication avec des patients. J'ai donc transposé les notions générales de scénarisation d'un balado pédagogique, à partir, entre autres, des écrits de Temperman et De Lièvre (2009), à mon contexte d'enseignement et j'ai entrepris la conception de ma première chronique audio. Même si ce texte date un peu, les étapes de scénarisation qui y sont présentées ne se démodent pas. En fait, tous les textes plus récents que j'ai consultés font référence à Temperman et De Lièvre.

J'ai abordé l'intégration de mon balado pédagogique en deux phases: la conception et la mise en œuvre.

Conception

À la lumière de mes recherches, il m'est apparu clair que les apprentissages issus du balado se feraient de façon autonome par les étudiants, c'est-à-dire que ces derniers devaient extraire eux-mêmes les notions importantes lors de l'écoute, et que l'intégration de ces notions se ferait en complément, lors des laboratoires avec des personnes amputées, et dans le cadre du bilan des apprentissages.

Afin de concevoir efficacement mon activité pédagogique, j'ai adapté le modèle présenté dans Temperman et De Lièvre (2009).

Analyse des besoins

L'analyse a été faite en amont, lors de la réflexion sur l'atteinte de la compétence «Communiquer avec les patients en milieu clinique» (Collège Montmorency, 2014). Les étudiants ont déjà

des bases en communication grâce à des cours de sessions précédentes. J'ai adapté le vocabulaire des entrevues en conséquence et surtout, j'ai adapté les contenus abordés dans un contexte prothétique.

Structuration des contenus

Les contenus étaient issus d'une seule compétence, ce qui rendait plus facile la structuration de ceux à aborder lors des épisodes, notamment au regard des objectifs d'apprentissages. Les buts de l'activité sont de permettre aux étudiants de prendre conscience des défis reliés à la communication avec une personne amputée.

De façon plus générale, les entrevues visaient à permettre à l'étudiant de comprendre les défis et les subtilités de la communication efficace, adaptée et respectueuse, notamment, au sujet de :

- a) l'attitude du prothésiste face au patient ;
- b) la qualité et l'importance de l'écoute du prothésiste ;
- c) l'installation d'un climat de confiance ;
- d) l'établissement d'une communication respectueuse et polie ;
- e) l'assurance d'un patient satisfait (de sa prothèse, de son interaction, des délais, etc.) ;
- f) l'information donnée en lien avec une nouvelle prothèse (entretien, utilisation et garanties).

Choix des langages de communication

Le choix des interlocuteurs a été dicté par les thèmes que je voulais aborder. J'ai la chance d'avoir beaucoup de contacts dans le milieu, ce qui m'a permis de bien répondre aux

thèmes ciblés. J'ai aussi sollicité l'aide d'interlocuteurs externes au domaine, tels qu'un philosophe éthicien, pour nous parler de l'accommodement raisonnable, d'une archiviste médicale, pour aborder la confidentialité, et d'une neuropsychologue, pour éclaircir les mécanismes de la douleur et comment sa perception influence le patient. Je voulais que le ton du balado soit celui d'une conversation entre collègues : accessible et convivial. Mon public cible est constitué d'étudiants de deuxième année, pas des experts ! Mes questions étaient toujours transmises à mon interlocuteur à l'avance, et ce dernier avait la possibilité de les adapter avant l'entrevue et de préparer ses réponses. Cependant, j'ai pris la peine d'expliquer à tous que je ne voulais pas une entrevue formelle : je voulais que le ton soit décontracté et personnel.

Intégration à un environnement d'apprentissage

Puisqu'il s'agit d'une nouvelle activité pédagogique pour mes étudiants, j'ai bien expliqué l'utilité du balado. J'ai relié cette formule audio aux objectifs du cours de prothèses tibiales grâce à une capsule vidéo (Prezi) où j'explique à mes étudiants la pertinence de ce média, et, surtout, comment l'utiliser, et comment ils pourront l'appliquer aux patients qu'ils rencontreront en laboratoire à la fin de la session. Dans cette capsule, j'en profite aussi pour expliquer les consignes du bilan et la grille d'évaluation.

Mise en œuvre

Une fois la conception terminée vient le temps de réaliser le balado. Il y a des aspects techniques à maîtriser et un équipement minimal à avoir à sa



Mention de source: Gene Jeter

disposition. Le Dr Alireza Jalali, doyen associé à la Faculté de médecine de l'Université d'Ottawa, suggère de bons trucs pour produire un balado pédagogique. Les conseils de conception recourent ceux des auteurs cités plus haut, mais Jalali précise des éléments de mise en œuvre, que j'ai adaptés à mon contexte de production.

Production

J'avais un ordinateur et un micro externe USB à ma disposition, qui ont très bien fait l'affaire. Pour mes interlocuteurs, il leur fallait un ordinateur, ou même un téléphone intelligent, avec une paire d'écouteurs dotés d'un micro intégré. J'ai utilisé le site Anchor pour enregistrer mes épisodes. Il est possible, grâce à un téléphone intelligent, d'enregistrer deux personnes sur la même bande audio lorsqu'on ne peut faire l'entrevue face à face. Les enregistrements ont été faits à la maison, car tant pour moi que pour mes interlocuteurs, il était plus facile de

trouver des moments communs le soir ou tôt le matin. Les épisodes publiés sont de 45 à 60 minutes, mais l'enregistrement comme tel demande de 75 à 90 minutes, dépendamment de la volubilité de l'interlocuteur ou de certains dérangements imprévus (comme le chien qui aboie parce qu'on sonne à la porte!). J'ai aussi éprouvé quelques difficultés techniques lors de l'enregistrement de certains épisodes, notamment causées par une connexion Internet instable et un environnement plus ou moins optimal, puisque les enregistrements étaient faits à la maison. J'ai compensé avec l'édition audio, mais la qualité de certains enregistrements n'est pas optimale.

Postproduction

J'ai utilisé un logiciel d'édition vidéo, Garage Band, qui me permettait assez facilement de modifier l'audio. L'édition audio m'a demandé un certain

temps et j'ai dû me familiariser avec le logiciel. Heureusement, la courbe d'apprentissage a été assez rapide. J'ai dû couper certains passages moins en lien avec l'angle de l'entrevue, par exemple, lorsque la conversation empruntait une tangente moins pertinente (sans, toutefois, dénaturer le propos). J'ai aussi coupé des segments où soit ma question n'était pas claire, soit mon interlocuteur voulait reprendre sa réponse.

Diffusion

J'ai utilisé le site Anchor pour héberger ma baladodiffusion tout simplement parce que c'est celui que mon collège utilise pour diffuser les balados de notre DG ! C'est un site qui permet une transmission gratuite et qui génère aussi un lien direct pour l'écoute. Puisque c'est un balado pédagogique, j'ai choisi de ne pas le diffuser via des sites publics, quoique Anchor le permet.

Intégrer un balado, c'est une construction médiatique et pédagogique qui possède ses codes, ses langages, ses étapes de production et... ses défis !



Mention de source : Dayvison Oliveira

J'ai enregistré la totalité des épisodes avant le début de la session, sauf un, parce qu'une interlocutrice n'était pas disponible avant, mais nous avons trouvé un moment commun dans les premières semaines de la session. Les épisodes ont tous été mis à la disposition des étudiants en un bloc, cela leur permettant d'écouter les épisodes à leur rythme. Je voulais rendre les étudiants autonomes dans la gestion de leur temps, afin qu'ils puissent maximiser l'utilisation de cet outil pédagogique. De plus, il n'y a pas d'ordre précis pour les épisodes; bien qu'ils soient numérotés, on peut très bien les écouter en déchronologie et atteindre la compétence recherchée.

Évaluation

J'ai voulu concevoir une activité d'évaluation cohérente avec les objectifs d'apprentissages abordés dans le

balado et, à cette fin, j'ai opté pour un bilan des apprentissages. Les apprenants ont le choix de le faire à l'écrit ou à l'oral. Ce bilan favorise la métacognition et aide chaque étudiant à cibler les apprentissages clés. En complément, une évaluation lors des laboratoires de fin de session avec des personnes amputées a aussi été faite, permettant aux étudiants de mettre en pratique les apprentissages faits grâce au balado.

Constat

Les étudiants ont aimé utiliser ce média pédagogique pour sa facilité d'utilisation et sa versatilité, plus particulièrement pour le moment et l'endroit où ils pouvaient l'écouter. La qualité des bilans a été très bonne. En effet, les étudiants ont pour la plupart fait des liens cohérents entre la théorie (les épisodes) et la pratique. Quelques-uns m'ont mentionné qu'ils avaient écouté à plusieurs reprises les épisodes qui les avaient interpellés davantage. Certains en avaient parlé à leurs amis ou à leur famille tellement ils avaient apprécié divers contenus! De façon générale, les étudiants ont trouvé les sujets abordés pertinents et les interlocuteurs intéressants; certains m'ont dit avoir été surpris d'entendre un philosophe, mais que ses propos étaient très utiles dans un contexte clinique.

Ce type de conception pédagogique a été pour moi des plus stimulants et motivants. Qui plus est, avec l'utilisation du balado, j'ai perçu rapidement des avantages dans le développement de la compétence de communication. J'ai constaté qu'il y a une complémentarité naturelle, notamment due au fait que les entrevues sont à l'audio et que les sujets abordés portent sur la communication! Le balado m'a permis de

relier plus concrètement des contenus liés à la communication à la mise en pratique avec de vrais patients. J'ai constaté une nette amélioration de l'atteinte de cette compétence qui, comme je le mentionnais d'entrée de jeu, était difficile à acquérir. Les étudiants ont fait plus de liens entre la théorie et la pratique et surtout, ils m'ont démontré qu'ils avaient saisi les subtilités de la communication avec des patients amputés.

Malgré le succès de ce balado et le plaisir suscité par sa mise en oeuvre, le travail demandé, tant pour la conception que pour la production, est colossal. Même si le recrutement des interlocuteurs a été assez aisé, trouver des disponibilités communes était parfois ardu. Heureusement, je compte utiliser à nouveau ce média dans le cours de prothèses tibiales; les épisodes sont déjà faits, ne reste qu'à améliorer l'activité. D'ailleurs, deux grands axes d'amélioration ont été ciblés: pédagogiques et techniques.

Améliorations pédagogiques

Mettre davantage en contexte les notions abordées lors des épisodes. Cela permettrait à l'étudiant de mieux s'approprier ce qu'il apprend en écoutant les épisodes, afin de les appliquer concrètement en laboratoire avec les patients.

Définir plus précisément la nature de la tâche à faire par les étudiants. Cela éviterait des bilans qui ratissent trop large ou qui sont trop peu garnis.

Offrir des outils complémentaires. Cela permettrait de mieux cibler ce qui est à apprendre. Un outil d'écoute



active ou même un forum de discussion (sur Moodle, par exemple) seraient bénéfiques pour faciliter la rédaction du bilan et favoriser l'assiduité tout au long de la session. Plusieurs étudiants m'ont avoué avoir écouté les épisodes quelques jours avant la date

de remise du travail. Pour la deuxième itération, j'ai développé un outil très simple pour permettre aux étudiants de garder des traces des faits saillants de chaque épisode. Maintenant, ils doivent utiliser cet outil en trois temps : avant d'écouter l'épisode,

pendant l'épisode et après. Chaque apprenant n'a pas à me présenter les outils remplis, mais il les utilisera pour bien rédiger son bilan. La **figure 1** présente l'outil que j'ai mis en place lors de la deuxième itération du balado.

Figure 1

Outil d'écoute active

LE SUJET DE L'ÉPISODE :

AVANT

Que connais-tu, et que voudrais-tu savoir à ce sujet ?

PENDANT

Écris des notes personnelles ou des mots-clés :

APRÈS

As-tu pu répondre à tes questions initiales après l'écoute de la présentation ?

Si oui, écris les réponses :

À la suite de l'écoute de l'épisode, résume brièvement les faits saillants ou les éléments qui t'interpellent le plus (utilise les notes que tu as prises pendant l'écoute) :

Améliorations techniques

Opter pour un environnement optimal pour l'enregistrement. J'ai éprouvé des problèmes de bande passante, d'Internet instable (ou autre) qui créaient un délai entre mes questions et les réponses de certains interlocuteurs, causant parfois une superposition des deux voix. Ce défi technique fut assez difficile à compenser avec l'édition audio et a compromis la qualité de certains épisodes.

Choisir le bon moment pour enregistrer. Même si je trouvais un moment où la maison était calme, il y a eu des dérangements, justement parce que c'était à la maison, et non dans un studio d'enregistrement.

En terminant, je considère que je tire un bilan positif de cette aventure. J'aime essayer de nouvelles choses dans

mes cours, et même si ce n'est pas toujours un succès du premier coup, j'analyse les résultats, j'ajuste le tir et je tente à nouveau. Parce que, sans persévérance, rien ne se concrétise !

Pour écouter le balado « Parlons prothèse avec MC » : anchor.fm/marie-claude-bastien —

J'ai tellement aimé l'expérience du balado pédagogique que j'en ai fait une autre dans le cadre d'un autre cours et dans un contexte complètement différent : « Enseignement et apprentissage au collégial », au secteur PERFORMA de l'Université de Sherbrooke à l'hiver 2021.

Pour écouter le balado « Parlons pédagogie avec MC » : anchor.fm/mc-bastien

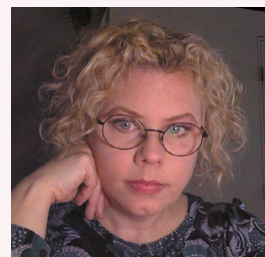
Références bibliographiques

COLLÈGE MONTMORENCY. *Plan de formation*, 2014, p. 70.

JALALI, A.R. (sd). « Principaux conseils sur la baladodiffusion éducative », Faculté de médecine d'Ottawa [www.podcasting101.ca].

Observatoire des technologies médias. « La baladodiffusion », rapport de OTM 18+ (téléchargeable sur demande), Ottawa, septembre 2020.

TEMPERMAN, G. et B. DE LIÈVRE. « Développement et usage intégré des podcasts pour l'apprentissage », *Cairn.info*, vol.7, 2009, p. 179-190 [<https://www.cairn.info/revue-distances-et-savoirs-2009-2-page-179.htm>].



Marie-Claude Bastien est professeure et coordonnatrice à la Technique d'orthèses et prothèses orthopédiques du Collège Montmorency depuis 2004. Chargée de cours au secteur PERFORMA de l'Université de Sherbrooke depuis 2013, elle est également détentrice d'une maîtrise en enseignement au collégial obtenue en 2019. Diplômée du Collège Montmorency en Technique d'orthèses et prothèses orthopédiques il y a 25 ans, elle travaille depuis comme prothésiste auprès de patients amputés tout en enseignant à la technique, chevauchant ainsi ses deux passions.

marie-claude.bastien@cmontmorency.qc.ca