



21e Congres Geographique International, Inde 1968.

21st International Geographical Congress, India 1968.

Den XXI. Internationale Geografkongres i India, november/december 1968

Af Axel Schou

Kongressen

International Geographical Union (IGU) afholder verdenskongres hvert fjerde år. På et møde af delegater for de stater, der er tilsluttet IGU, forelægges invitationer fra de lande, der ønsker at overtage værtskabet for næste kongres. I London, hvor IGU-kongressen blev afholdt i 1964 (se G. T. 64. bd. s. 91-99) havde professor Shiba P. Chatterjee, som var valgt til IGU's præsident, forelagt Indias indbydelse, der var blevet modtaget med begejstring. Det er første gang, IGU-kongressen afholdtes i et asiatisk land.

Tilrettelæggelsen af denne verdenskongres med hovedsæde i New Delhi og symposier samt et rigt udvalg af ekskursioner rundt om i Indien (se G. T. 65. bd. s. 240-242) må betegnes som et organisationsarbejde af allerstørste dimensioner. Det tjener professor Shiba P. Chatterjee og Den Indiske Nationalkomité for Geografi til allerstørste ære, at denne store opgave blev gennemført på effektiv måde. Det skal anføres, at allerede starten, indregistrering og økonomisk afregning med deltagerne, alle kongressers bottle-neck, forløb gnidningsfrit takket være en vel tilrettelagt forudgående bogføring.

Muligheden for under indiske kollegers føring at besøge også relativt svært tilgængelige dele af det subkontinent, som Indien er, havde skabt stor interesse for denne kongres. Trods de ret betydelige beløb, som europæiske deltagere måtte mobilisere, selv om alle grupperejsefordele blev udnyttet, og de endnu større, som amerikanske geografer måtte fremskaffe, var interessen så stor, at deltagerantallet nåede 1260. Indiske geografer udgjorde selvfølgelig et stort kontingent heraf, nemlig 410. Næststørst var USA's delegation på 149.

USSR, UK, Frankrig, Mexico og Canada havde grupper på 65-50 personer, Italien, Vesttyskland og Japan 40-30. Der deltog 8 danske geografer med referenten som officiel dansk delegat repræsenterende Den Danske Nationalkomité for Geografi, Det Kongelige Danske Videnskabernes Selskab, Det Kongelige Danske Geografiske Selskab samt Den Danske Nationalkomité for Kartografi. På de danske deltageres vegne skal der hermed over for de bevilgende fondsstyrelser udtales en varm tak for de muligheder, der blev givet os for en umiddelbar konfrontation med Indiens geografiske problemer og for etablering af kontakter med repræsentanter for den veludviklede geografiske videnskab. Indiens geografiske forskning er i allerhøjeste grad praktisk anvendt videnskab og står i det indiske samfunds tjeneste, bl. a. ved gennem tematisk kortlægning at fremskaffe basismateriale for rationel planlægning af f. eks. vandressourcernes udnyttelse, industrialiseringsprocessen og urbaniseringen. I tre uger før og tre uger efter kongresdagene i New Delhi havde deltagerne lejlighed til at møde Indiens natur og kultur på velgennemførte ekskursioner med jernbane, busser og fly. Lokale indiske kolleger fungerede som vejledere, og studiegrupper kunne på de mange symposier rundt om i landet diskutere de forskellige geografiske sektors problematik på indiske eksempler.

Plenarmøderne

Søndag morgen den 1. december åbnede Indiens premierminister, Indira Gandhi, plenar- og sektionmøderne med en tale for plenarforsamlingen i Vigyan Bhawan, New Delhi's enorme kongresbygning. Airconditionering, øretelefoner for aflytning af de simultane oversættelser til kongressprogene kompenserede for henholdsvis tropevarme og sprogvanskeligheder på bedste måde. I sin tale understregede Indira Gandhi geografiens karakter som praktisk videnskab og geografisk forsknings muligheder og forpligtelser over for planlægning i u-landene. IGU's præsident, professor Chatterjee gav i sin „presidential address“ udtryk for lignende tankegang i forelæsningen „Towards Global Peace and Harmony“ (se afsnit Publikationer), i hvilken tematisk kortlægning af bl. a. geomorfologiens, pedologiens og klimatologiens resultater, økonomisk regionalisering, land use mapping og urbaniseringsstudier blev fremhævet som midler til fremgang. Ud fra analoge synspunkter talte ved 1. plenarmøde professor J. P. Gerassimov (USSR), professor M. J. Wise (UK) og professor N. F. Ginsburg (USA) om geografiens mål og midler. Ved 2. plenarmøde diskuterede et panel bestående af professorerne Vol-



Fig. 1. Indiens premierminister Indira Gandhi åbner IGU-kongressen i New Delhi's gigantiske kongresbygning, Vigyan Bhawan. På forhøjningen under kongressens symbol sidder IGU's bestyrelse og de deltagende staters delegerede. Pressefoto 1/12 1968.

sky (USSR), Boateng (Ghana), Learmonth (Australien) og Bassols Batalla (Mexico) u-landenes specielle geografiske problemer. På det 3. plenarmøde redegjorde de tre indiske professorer, Gadgil, Dayal og Prakasa Rao, for Indiens udviklingsplaner og disses geografiske baggrund.

Ved aftenmøder behandlede nærliggende temaer som f. eks. ressourcernes udnyttelse af professor Wise (UK), men også andre emner med lokalgeografisk tilknytning blev belyst, således Himalayaekspeditionernes historie ved Col. N. Kumar (India). Tre aftener havde som program „Cultural show“, dvs. fremførelse af indisk musik, ballet og dragttyper, sidstnævnte program formet som en række bryllupstog og ceremonier fra Indiens forskellige dele.

Sektionsmøderne

De til forelæggelse anmeldte arbejder var fordelt på ni sektioner. Hertil kom møder afholdt af de 17 kommissioner samt fællesmøder mellem disse og sektionerne i mange forskellige kombinationer. Programmet omfattede 1066 foredrag, hvorved der fremkaldtes en situation, der i ordets egentligste betydning har præg af *embarras de richesse*! At referere selv et lille udvalg er selvfølgelig uoverkomme-

ligt, og der må angående emnerne henvises til publikationen „Abstracts of Papers“ (se afsnit Publikationer).

Da antallet af foredrag inden for de forskellige geografiske sektorer imidlertid til en vis grad kan tages som indikator for forskningsaktiviteten inden for disse, skal der her gives en oversigt, som i nogen grad kan siges at belyse tendenser m. h. t. væglfordelingen mellem de forskellige geografiske discipliner. Det gælder også for forskningsretninger, at nogle i højere grad end andre er „en vogue“. De 20 % var af økonomisk-geografisk art, hvorefter geomorfologien fulgte med 14 %, hvortil kan lægges de 2 %, der omfattedes af sektionen: complex physical geography. Tæt herefter fulgte bebyggelsesgeografien med 13 %, hvoraf alene de 10 % drejede sig om urbanisering. De øvrige foredrag fordelte sig kvantitativt på følgende måde: anvendt geografi 8 %, biogeografi 7 %, befolkningsgeografi 6 %, regionalgeografi 5 %, klimatologi 4 %, historisk geografi 3 %, hydrologi 3 %, metodelære 2 %, politisk geografi 2 %, glaciologi 0,8 %, oceanografi 0,4 %. Når glaciologi og oceanografi kun er emne for godt 1 % af samtlige arbejder, kan dette tages som udtryk for, at disse geografiske discipliner har udviklet sig til selvstændige videnskaber, ligesom det er sket med kartografien, der også nu har sin egen verdensorganisation: International Cartographic Association (ICA), der er tilknyttet IGU og holdt møder i fortsættelse af IGU-kongressen (se senere). Afholdelsen af oceanografisk verdenskongres i 1966 er sikkert også en medvirkende årsag til de få foredrag af oceanografisk natur på denne IGU-kongres.

Kommissionerne

Ved hver IGU-kongres nedsættes kommissioner til at arbejde med specielle problemer i fire år og aflægge rapport om de opnåede resultater ved den følgende kongres. Visse af disse kommissioner har dog fået permanent karakter og betegnes i unionens statutter som „standing commission“ i modsætning til „ordinary commission“. Oprettelse af og nedlæggelse af kommissioner afgøres ved afstemning på IGU's generalforsamling.

På denne blev det i New Delhi af eksekutivkomiteen bragt i forslag, at de 17 tidligere etablerede ordinære kommissioner skulle nedlægges og erstattes af et til 12 begrænset antal af økonomiske grunde. Mod dette forslag blev der protesteret af delegaterne fra Belgien og Danmark ud fra den betragtning, at det var almindelig anerkendt og fremgik af generalsekretæren, professor Hans Boesch's rapport, at kommissionernes arbejde var en væsentlig del af IGU's aktivitet, og



Fig. 2. Udsigt over Jamuna-floden fra Agra's Røde Fort, en befæstet paladsby fra det 17. årh. Flodens vandføring er i tørtiden ringe, og største delen af flodbunden ligger tør og udnyttes til gravning af sand til betonstøbning. I baggrunden skimtes Taj Mahal, det i harmoni og detailudmykning enestående bygningsværk, der af en muhamedansk fyrste, Shah Jahan, i det 17. årh. opførtes som gravminde for hans højtelskede hustru.

Axel Schou fot. 16/11 1968.

at det styrkede IGU's prestige, hvorved det netop blev gjort lettere at fremskaffe finansiel støtte fra UNESCO. Forslaget om kollektiv nedlæggelse af kommissioner blev derefter nedstemt, og generalforsamlingen skred til at behandle alle forslag til fortsættelse eller nyetablering af kommissioner individuelt. Resultatet blev, at der foruden de fire permanente kommissioner blev gen- eller nyetableret 21. IGU-kommissionerne er anført i nedenstående oversigt.

Efter den officielle engelske betegnelse for kommissionens arbejdsområde er anført oprettelsesår samt formandens navn, by og hjemland. Standing commissions er betegnet s. c. For detaljerede oplysninger henvises til IGU Newsletter, vol. XX, no. 1 og 2 1969, hvor også en række kommission-rapporter er publiceret.

IGU-kommissioner accepteret af generalforsamlingen 1968:

National and Regional Atlases, 1956, s. c., K. A. Salichtchev, Moskva, USSR.

Applied Geography, 1964, s. c., M. Phlipponneau, Rennes, Frankrig.

World Land Use Survey, 1949, s. c., H. Boesch, Zürich, Schweiz.

Medical Geography, 1949, s. c., A. T. A. Learmonth, London, England.

- Geographical Data Sensing and Processing*, 1968, R. F. Tomlinson, Ottawa, Canada.
- Quantitative Methods*, 1964, Brian J. L. Berry, Chicago, USA.
- Man and Environment*, 1968, Gilbert F. White, Boulder, USA.
- Geomorphological Survey and Mapping*, 1968, Jaromir Demek, Brno, Tjekkoslaviet.
- High-Altitude Geoecology*, 1968, Carl Troll, Bonn, Vesttyskland.
- Population Geography*, 1968, R. M. Prothero, Liverpool, England.
- Agricultural Typology*, 1964, I. Kostrowicki, Warszawa, Polen.
- Processes and Patterns of Urbanization*, 1968, Shinzo Kiuchi, Tokyo, Japan.
- Regional Aspects of Economic Development*, 1968, Nilo Bernardes, Rio de Janeiro, Brasilien.
- International Geographical Terminology*, 1968, E. Meynen, Bad Godesberg, Vesttyskland.
- Periglacial Morphology*, 1949, Jan Dylik, Lodz, Polen.
- Coastal Geomorphology*, 1952, Axel Schou, København, Danmark.
- Present-day Geomorphological Processes*, 1968, Alfred Jahn, Wrocław, Polen.
- Geography in Education*, 1968, Ferdinando Gribaudi, Torino, Italien.
- Geography of Arid Lands*, 1956, Ronald F. Peel, Bristol, England.
- International Hydrological Decade*, 1964, Reiner Keller, Freiburg, Vesttyskland.
- History of Geographical Thought*, 1968, Philippe Pinchemel, Paris, Frankrig.
- Rural Settlement in Monsoon Asia*, 1968, R. L. Singh, Varanasi, India.
- Humid Tropics*, 1956, Pierre Monbeig, Paris, Frankrig.
- Geography of Transport*, 1968, Mme Raymonde Caralp, Paris, Frankrig.

Også kommissionernes betegnelser er oplysende med hensyn til tidens tendenser og disses indflydelse på den geografiske forsknings mål og midler. U-landsproblemet, befolkningsekspllosionen, urbaniseringen og den økonomiske regionalisering er fænomener i tiden, der stiller krav til geografien. Databehandlingens eventyrlige muligheder takket være elektronisk apparatur og de kvantitative synspunkters anerkendte relevans medfører revolutionerende metodeændringer.



Fig. 3. Indisk landsby i Hindustans Lavland øst for Varanasi. Ekskursionens deltagere flokkes til venstre om en lille fabriksvirksomhed, hvor riskorn vales og ristes til sprøde flager. En elefant vender til højre hjem fra dagens arbejde. Især i regntidens opblødte lerjorder gør elefanter god nytte også nu i traktorperioden. Axel Schou fot. 27/11 1968.

Generalforsamlingen

Oprettelsen af de mange nye selvstændige stater, der er en følge af koloniepokens afvikling, har fremkaldt næsten lige så mange andragender om medlemskab i IGU. Afgørende for optagelse er udelukkende forskningens niveau i vedkommende stat. Som indikator herfor tages eksistensen af et videnskabeligt akademi, selskab eller lignende med karakter, status og publikationsmuligheder analoge med den gamle verdens tilsvarende institutioner. I tilfælde, hvor dette krav ikke helt kan tilfredsstilles, men hvor en national geografisk forskning har givet resultater, kan status som associeret medlem gives.

På generalforsamlingens 1. møde var optagelse af nye medlemsstater sat på dagordenen. Følgende stater blev optaget: Guatemala, Hong Kong, Jamaica, Malawi, Panama, Philippinerne, Tanzania, Thailand og Zambia. Som associerede medlemmer optoges Sierra Leone og Vatikanstaten. IGU omfatter nu 68 regulære medlemsstater og 4 associerede.

På dagsordenen stod også valg af præsident, generalsekretær og eksekutivkomité for perioden 1968-1972. Til præsident valgtes prof. Stanislaw Leszczycki, Polen, og til generalsekretær og kassemester prof. Chauncey D. Harris, USA. IGU's eksekutivkomité består ifølge

statutterne af den afgående præsident, in casu prof. Shiba P. Chatterjee, og seks medlemmer valgt af generalforsamlingen. Til disse poster valgtes professorerne Ferdinando Grabaudi, Italien, Jean Dresch, Frankrig, Torsten Hägerstrand, Sverige, Stanislav V. Kalesnik, USSR, Michael J. Wise, UK, og Mariano Zamorano, Argentina.

På generalforsamlingens 2. møde fandt afstemning sted om kommissionerne som tidligere refereret. Et forslag om „affiliering“ af INQUA (International Union for Quarternary Research) på samme måde, som det i 1964 skete med ICA (se senere afsnit herom), blev enstemmigt vedtaget, hvorefter IGU's mangeårige generalsekretær og kassefører for sidste gang med sædvanlig overlegen sproglig elegance afgav rapport og forelagde regnskabet til godkendelse (se i øvrigt IGU-newsletter, vol. XX, no. 1, 1969).

Det 3. generalforsamlingsmøde havde på dagsordenen det altid spændingsfyldte problem: valg af værtsland for næste verdenskongres. Sagen havde været forberedt på et forudgående møde for de nationale delegater. Der var rettidigt indkommet tilbud fra USSR, Ungarn og Canada. Efter at muligheder for forskellige valgprocedurer var diskuteret, trak Ungarn sin invitation tilbage, og generalforsamlingen skulle da vælge mellem de to resterende indbydere. Det blev med 20 stemmer mod 16 vedtaget, at IGU-verdenskongressen i 1972 afholdes i Canada. Det relativt lille antal afgivne stemmer skyldes, at der af hvert medlemsland kun afgives én stemme ved den tilstedeværende officielle delegerede.

Blandt de afsluttende talere var prof. George Kish, som på det hjerteligste udtrykte unionens tak til den afgående generalsekretær, prof. Hans Boesch, hvis indsats for unionens stabilisering og vækst ikke kan værdsættes højt nok. Prof. Boesch replicerede med en yderst personligt præget bekendelse af sin tro på IGU's virksomhed og sin glæde ved i så lang en periode at have ladet IGU være en integrerende del af sin tilværelse.

Den nyvalgte præsident takkede prof. Chatterjee for hans arbejde med organisationen af den så fornemt gennemførte kongres, og prof. Chatterjee havde det sidste ord med sine lykønskninger til den nye præsident, prof. Leszczycki.

Publikationerne

En væsentlig betydning får IGU's verdenskongresser derved, at de foranlediger værtslandet til udgivelse af nationalt repræsentative geografiske håndbøger o. lign. af høj kvalitet. Indiske geografer havde udarbejdet en omfangsrig række kongrespublikationer. S. P. Chat-

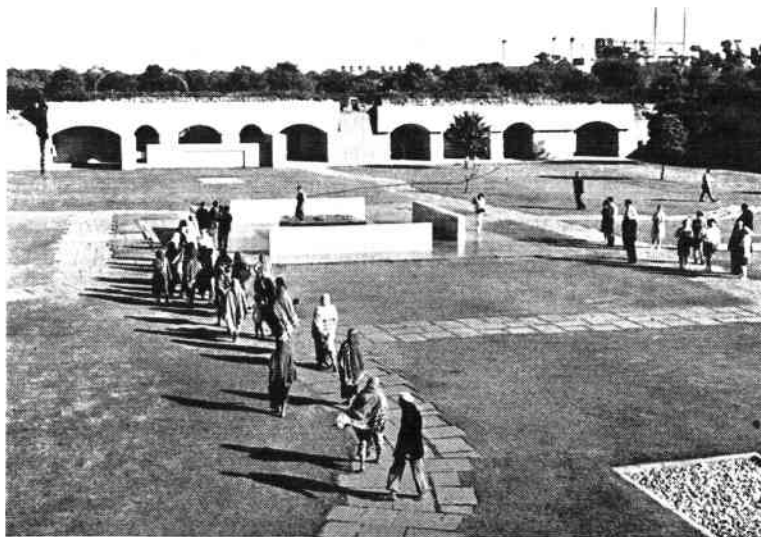


Fig. 4. Kongresdeltagere aflægger besøg ved Gandhi's grav i Delhi. Det yderst enkle gravminde består af fire mure omkring en firkantet blok, hvorpå de valfartende lægger blomster. En stadig strøm af indere færdes over de grønne plæner, hvis vedligeholdelse i tørtiden kræver stadig vanding. I baggrunden et af de store el-værker, der skyder op i alle indiske storbyers urbaniseringszone.

Axel Schou fot. 15/12 1968.

terjee, IGU's præsident, havde i serien „Fifty Years of Science in India“ skrevet bindet „Progress of Geography“, 277 s., med et supplementsbind på 80 sider i anledning af kongressen. Endvidere udsendtes hans Presidential Address „Towards Global Peace and Harmony, Rapprochement between Developing and Developed Countries“, udvidet med kort og statistik. Yderligere havde prof. Chatterjee redigeret et værk på 575 sider „Developing Countries of the World“, en nyttig håndbog i u-landenes regionalgeografi.

„India, Regional Studies“, redigeret af professor, dr. R. L. Singh, Varanasi, 357 s., omfatter 13 afhandlinger, hvoraf eksempelvis kan nævnes dr. Kar's beskrivelse af Calcutta, Metropolitan Area's historie, industrialisering og befolkningsproblem, nemlig 12 millioner på et areal som Sjælland og med en årlig tilvækst på 600.000. En helt anden region beskrives af dr. Sinha's afhandling om Mahanadi deltaet, en skildring baseret på 11 kort over jordbundstyper, befolkningsfordelingen, afgrøder og kombinationen af disse, etc. „Mountains and Rivers of India“, 437 s., redigeret af dr. B. C. Law, omfatter 29 afhandlinger skrevet på en enkelt undtagelse nær af indiske geografer. Vedr. Indiens floder er der monografier af de enkelte floder og oversigter vedrørende monsun-problemet og hydrologien, vand-

kraften og dens udnyttelse samt water-conservation problemet. Nyttig er en „Who is Who“ over 300 indiske geografer. Hertil kommer den tidligere omtalte samling foredragsreferater „Abstract of Papers“, 437 s. Hver deltager i kongressen kunne således hjembringe et helt bibliotek af Indien-litteratur!

Fra en række lande forelå nationale publikationer; fra Danmark således „Collected Papers Denmark 1968“, der omfatter dels afhandlinger af danske geografer om indiske problemer, dels ajourførte skildringer af Danmarks geografi.

ICA-kongressen

International Cartographic Association (ICA) blev i 1964 „affiliated“ IGU. Det første resultat af denne „adoption“ var det fælles mødearrangement i New Delhi. Da kortet er geografens værktøj, er der en stor fælles overlapning af geografers og kartografers interessesfærer, hvilket også blev tydeligt demonstreret på det indledende fællesmøde. Kartografien har imidlertid også et stærkt islæt af tekniske elementer, og det var da også beretningerne om den helt eventyrlige udvikling på disse felter, der fascinerede deltagerne i den 3-dages Technical Conference, hvis programpunkter var 1) Uddannelse af kartografer i de nye former for teknik, 2) Automatisering, 3) Generalisering af kortdetaller ved fremstilling af kort i små målestokke, 4) Fremstillingsformer for kort i små oplæg og med hyppige revisioner, 5) Fremtidens kort, 6) Kortlægning i u-lande, 7) Kortrevisionens problematik.

Brigader L. J. Harris (Canada) holdt et af film ledsaget foredrag om en gennemført automatisk registrering af Canadas totale kortmateriale af topografisk og tematisk karakter, der muliggjorde det for geografen ad rent teknisk vej via katodestråleosillografens skærm at foretage den komparative kortanalyse ved knapkontrollet indstilling af kortene til samme målestok og simultan overføring af en række kort på skærmen. Det var som et blik ind i geografiens „brave new world“ gennem denne nye verdens elektronstyrede kartografi.

Forbløffende var det også at overvære Brigader A. W. White's demonstration af lyskopieringens helt nye muligheder som reproduktionsmetode i tilfælde, hvor en praktisk talt kontinuerlig a-jourføring er ønskelig, hvorfor oplagstrykning er upraktisk, som det gælder f. eks. for søkort. Foredragsholderen viste eksempler fra England, hvor bykort og matrikelkort i store målestokke blev fremstillet ved lysbilledkopiering. Basismaterialet var film i 70 mm-format

fotograferet efter det nyreviderede grundkort. Ved bestilling kopieres det ønskede antal i stort format – og de fremviste prøver på lyskopier var ikke til at skelne fra tryk, der vist af de samme kort. Tynde linier stod så skarpe, som var det stålstik, og alle udgifter til arkivering af oplag var bortelimineret sammen med de tab, der uundgåeligt følger med makulering af forældet materiale. Til gengæld var det anvendte zinkoxydpapir adskillige gange dyrere end trykpapir.

Datamaskine-producerede kort viste også nye, helt utraditionelle, men effektive kartografiske fremstillingsformer, og de magnetbåndstyrede tegnemaskiners præstationer synes allerede at have nået noget nær det fuldkomne, bortset fra den for en generel udbredelse hæmmende prisfaktor. En ekskursion var arrangeret til Survey of India's geodætisk-kartografiske etablissement i Dehra Dun beliggende i Himalayas sydlige forkæder. Surveyor General, Brigadier I. S. Paintal havde arrangeret en særdeles seværdig udstilling af ældre og nye kortblade, ligesom der var en faglig gennemgang af samtlige institutioners sektioner.

Besøget gav tillige mulighed for deltagelse i en udflugt til bjergbyen Mussoorie, fra hvis højdepunkt der var en betagende udsigt i tørtidens klare luft mod nord til Mt. Everest-området sneklædte og menneskefjendske bjerggiganter i 7-8000 m niveauet, mod syd til Hindustan-lavlandets totalopdyrkede og menneskevrilende fladeverden. Den største reliefamplitude, en geograf kan komme ud for, og et godt symbol på de enorme modsætningsforhold India rummer af befolknings-, økonomisk- og socialgeografisk natur.

Kortudstillingerne

India's udstilling omfattede bl.a. kort visende Delhi's byudvikling samt befolkningsfordelingskort, der gav et umiddelbart indtryk af befolkningsekspllosionen, men også demonstrerede de af industrialiseringen fremkaldte ændringer i fordelingsmønstret.

Den internationale afdeling rummede interessante nyskabelser som USA's forsøg med kortlægning gennem skylag ved anvendelse af radar-stråler. I øvrigt vist i den tematiske afdeling et væld af forskelligartede temaer fra naturparker i Schweiz og Østtyskland, til UK's kortlægning af olieressourcerne under Nordsøen. Disse udstillinger omfattede tillige samlinger af tidsskrifter og lærebøger.
