



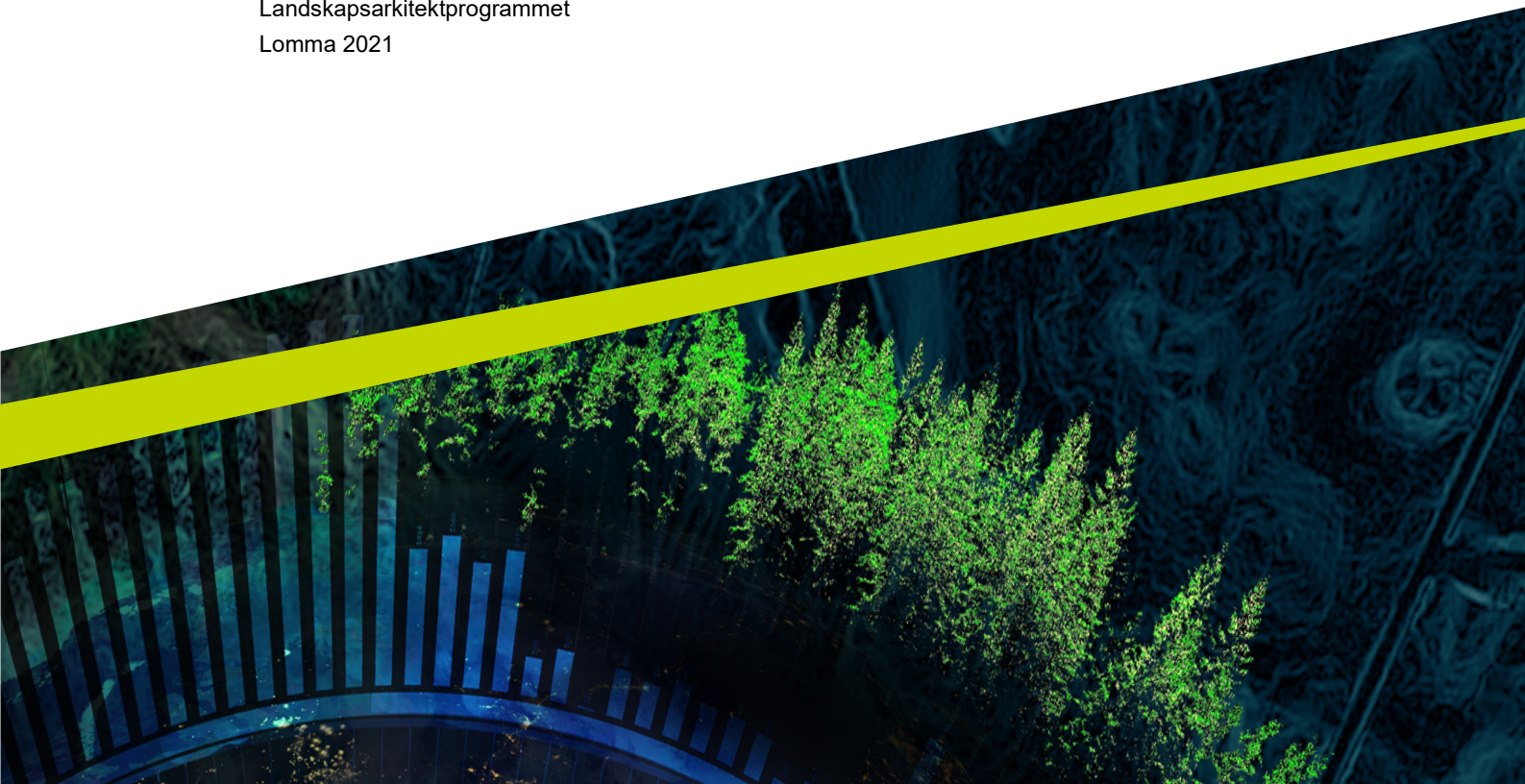
Att flytta och bevara en stad

– Kulturvärdens hantering i flytten av Kiruna

To Move and Preserve a City
– The Handling of Cultural Values in the Relocation of Kiruna

Hanna Johansson

Självständigt arbete • (30 hp)
Sveriges lantbruksuniversitet, SLU
Institutionen för Landskapsarkitektur, Planering och Förvaltning
Landskapsarkitekturprogrammet
Lomma 2021



Att flytta och bevara en stad

– Kulturvärdens hantering i flytten av Kiruna

To Move and Preserve a City – The Handling of Cultural Values in the Relocation of Kiruna

Hanna Johansson

Handledare: Matilda Alfengård, Sveriges lantbruksuniversitet, Institutionen för Landskapsarkitektur, Planering och Förvaltning

Examinator: Åsa Ahlko, Sveriges lantbruksuniversitet, Institutionen för Landskapsarkitektur, Planering och Förvaltning

Omfattning: 30 HP

Nivå och fördjupning: G2E

Kurstitel: Självständigt arbete i Landskapsarkitektur

Kurskod: EX0845

Program/utbildning: Landskapsarkitekturprogrammet

Kursansvarig inst.: Institutionen för Landskapsarkitektur, Planering och Förvaltning

Utgivningsort: Lomma

Utgivningsår: 2021

Nyckelord: *Kiruna, flytten av Kiruna, kulturvärde, planering, landskapsarkitektur*

Sveriges lantbruksuniversitet

Fakulteten för landskapsarkitektur, trädgårds- och växtproduktionsvetenskap (LTV)

Institutionen för Landskapsarkitektur, Planering och Förvaltning

Publicering och arkivering

Godkända självständiga arbeten (examensarbeten) vid SLU publiceras elektroniskt. Som student äger du upphovsrätten till ditt arbete och behöver godkänna publiceringen. Om du kryssar i **JA**, så kommer fulltexten (PDF-filen) och metadata bli synliga och sökbara på internet. Om du kryssar i **NEJ**, kommer endast metadata och sammanfattning bli synliga och sökbara. Fulltexten kommer dock i samband med att dokumentet laddas upp arkiveras digitalt. Om ni är fler än en person som skrivit arbetet så gäller krysset för alla författare, ni behöver alltså vara överens. Läs om SLU:s publiceringsavtal här: <https://www.slu.se/site/bibliotek/publicera-och-analysera/registrera-och-publicera/avtal-for-publicering/>.

JA, jag/vi ger härmed min/vår tillåtelse till att föreliggande arbete publiceras enligt SLU:s avtal om överlåtelse av rätt att publicera verk.

NEJ, jag/vi ger inte min/vår tillåtelse att publicera fulltexten av föreliggande arbete. Arbetet laddas dock upp för arkivering och metadata och sammanfattning blir synliga och sökbara.

Sammandrag

Syftet med denna uppsats är att undersöka och belysa hur kulturvärden i stadsmiljön har hanterats i flytten av tätorten Kiruna, på grund av den växande gruvindustrin.

Resultaten från en litteraturstudie av kulturvärde och planeringsprocesser, har ställts mot plandokument, information och rapporter från Kiruna kommun samt gruvbolaget LKAB som gemensamt utför flytten. Kulturvärden har befästs av experter i stadens viktigaste historiska byggnader, och där det har varit möjligt har dessa flyttats till den nya staden. Bedömningen har skett efter värdering, ekonomi och om byggnaden har klarat av en fysisk flytt. Stadens identitet har befästs i dess gruvarv. Den kulturellt värdefulla stadsplanen för gamla Kiruna höjs, men kommer inte föras vidare in i den nya stadsplanen. Grönområden och kulturmiljöer omnämns som värdefulla för Kiruna men det ges inga konkreta förslag på hur dessa ska bevaras. Däremot ska hänsyn tas till hur byggnaderna placeras i nya områden, men utan tydliga riktlinjer till vad det är som det ska visas hänsyn till. De utvalda byggnaderna kommer i majoritet från den första hälften av 1900 talet, och riskerar att skapa en enhetlig stad som inte visar hela Kirunas kulturvärde i stadsmiljö. Nyckelord: Kiruna, flytten av Kiruna, landskapsarkitektur, stadsplanering, kulturvärde

Abstract

The purpose of this paper is to examine and illustrate how cultural heritage values in landscape architecture and urban planning are treated in the move of the city of Kiruna, Sweden. A move necessary due to the expanding mining industry. Through a literature and document study the paper aim to understand how the municipality and the mining company responsible for the move (LKAB) aims to conserve all the cultural values that makes Kiruna into the town it is today. By moving buildings that are deemed culturally valuable into the new town location, but discarding the recognized cultural heritage valuable urban plan, the municipality deems it has preserved its values. It states that the city's identity is in the mining heritage. Green areas and cultural heritage environments are mentioned as important, yet no concrete plan state how to preserve it. The municipality wants the environment surrounding the moved buildings' locations to be considerate, yet no demands on how this is to be made are mentioned. The moved buildings are majority representing the early 1900s and lacks diversity. Keywords: Kiruna, landscape architecture, urban planning, cultural heritage

Innehållsförteckning

| | |
|---|----|
| Sammandrag..... | 4 |
| Abstract | 4 |
| Tabellförteckning | 7 |
| Figurförteckning..... | 7 |
| 1. Inledning..... | 8 |
| 1.1. Kirunas bakgrund | 8 |
| 1.2. Mål/syfte..... | 10 |
| 1.3. Frågeställning | 10 |
| 1.4. Disposition..... | 11 |
| 1.5. Avgränsning | 11 |
| 2. Metod | 12 |
| 2.1. Litteratur..... | 12 |
| 2.2. Dokumentstudier | 13 |
| 3. Litteraturstudie: Planeringsprocessen..... | 14 |
| 3.2. Planeringens grunder | 14 |
| 3.2. Planeringens utmaningar | 14 |
| 4. Litteraturstudie: Kulturvärde 4.1. Kulturvärdets definition..... | 17 |
| 4.2. Kulturvärdet i planeringsprocessen | 17 |
| 4.3. Kulturvärdet och genius loci – platsens identitet..... | 18 |
| 5. Dokumentstudie av Kirunas planprocess | 20 |
| 5.1. Kirunas förutsättningar..... | 20 |
| 5.2. Gruvföretaget LKAB..... | 20 |
| 5.3. Nya Kirunas vision..... | 20 |
| 5.4. Nya Kiruna | 21 |
| 5.5. Den praktiska flyttprocessen | 22 |
| 5.6. Flytten av kulturvärden | 24 |
| 6. Analys: Litteraturens teori applicerad på dokumentens realism..... | 32 |
| 6.1. Kirunas gruv arv..... | 32 |
| 6.2. Planeringsprocessens utmaningar..... | 32 |
| 6.3. Kulturvärdets utmaningar..... | 35 |

| | |
|--|----|
| 7. Diskussion | 38 |
| 7.1. Samband i stadsmiljön..... | 38 |
| 7.2. Variation bland kulturvärden..... | 38 |
| 7.3. Samband i kulturmiljön | 40 |
| 8. Metoddiskussion..... | 42 |
| 9. Slutsatser | 43 |
| 10. Referenser..... | 44 |
| 10.1.Publicerat Material | 44 |
| 10.2. Bildkällor..... | 46 |

Tabellförteckning

| | |
|--------------------------------|----|
| Figur 3: Dokumenttabell, | 13 |
|--------------------------------|----|

Figurförteckning

| | |
|--|----|
| Figur 1: Kiruna är den nordligaste kommunen i Sverige. Skala 1:10 000 000. Lantmäteriet, 2021 | 8 |
| Figur 2: Karta Kiruna, Jukkasjärvi och Svappavaara. Skala 1:500 000 SWEREF (Lantmäteriet, 2021) | 9 |
| Figur 4: Länsmansbostaden flyttas (Kiruna kommun, 2019)..... | 25 |
| Figur 5: Karta över Kiruna centrum och området som ligger inom riskområdet. Kartograf: Hanna Johansson (2021)..... | 31 |
| Figur 6: Panorama nya stadskärnan i november sol (Kiruna kommun, 2021) | 37 |

1. Inledning

Flytten är bestämd: Kiruna tätort ska omlokaliseras för att ge mark åt gruvnäringen (Kiruna kommun, 2019). Vissa delar kommer att rivas helt, medan andra flyttas till tätortens nya placering. Flytten beräknas att pågå fram till 2035, och de två finansörerna för omlokaliseringen av Kiruna är kommunen och gruvbolaget LKAB (LKAB, 2019). Detta innefattar därmed även en flytt av stadens *kulturvärden*. Bevarandet av befintliga kulturvärden är en del av flyttprojektets planeringsarbete för ett framtida Kiruna, och hur detta hanterats i en planeringsprocess och den byggda miljön är fokus för denna uppsats. Kulturvärde är ett brett begrepp, men grunden jag följer är enligt Boverkets definition: som en sammanställning av sociala, kulturhistoriska och estetiska värden i varierande grad som bidrar till en stads variation i struktur och till stadens identitet (Boverket, 2017). Då Kirunas flytt sker skyndsamt och har såväl ekonomiska som praktiska ramar, finns en chans att lära av flytten för framtiden där världen står inför nya utmaningar på grund av klimatkrisen.

1.1. Kirunas bakgrund

Lantmäteristyrelsens arkivs äldsta kartor, från 1736, visar att de två tidigast kartlagda byarna som ligger i kommunen var Jukkasjärvi kronopark och Svappavaara masugnsby (Jukkasjärvi är idag en by 19 kilometer österut/Svappavaara 48 kilometer söderut om Kiruna tätort) (Lantmäteriet, 2020). Jukkasjärvi, som är platsen närmast dagens Kiruna, beskrivs som lappmark (mark tillhörande samerna) och kronans mark (statligt ägt). Svappavaara anges vara en by med järn-och koppargruva. Kartorna visar alltså en litet bebyggd area, men med aktiv gruvindustrin, omgivet av mark tillhörande samerna.

Men i slutet på 1800-talet tog gruvdriften fart och området bebyggdes (Kiruna kommun, 2018b). Gruvbolaget LKAB:s satsning för att bygga Kiruna under denna period var den största industriella satsningen dittills i Sverige. Hjalmar Lundbohm, som var disponent för LKAB fram till 1920, gjorde internationella studieresor med motivet att Kiruna skulle bli ”mönstersamhälle” genom stadsplanering (Kiruna kommun, 2014a). Kiruna skulle följa idealen och skapa ett välfungerande samhälle som skulle gynna industrin. Stadsplanen för



Figur 1: Kiruna är den nordligaste kommunen i Sverige. Skala 1:10 000 000. Lantmäteriet, 2021

Kiruna byggdes efter detta ideal; den antogs år 1900 och den ansågs för den tiden att vara modern då den förkastade rutnätsstaden samt anpassade stadsplanen efter områdets naturliga förutsättningar. Den beskrivs som ” *komplementsamhälle till Bolagsområdet som uppfördes samtidigt i LKAB:s regi*” (Kiruna kommun, 2014a;31). Som exempel nämns att staden fick flera mindre platsbildningar och saknade ett stort samlande torg vilket var det rådande idealet under det tidiga 1900 (Kiruna kommun, 2018b). Kiruna blev ett municipalsamhälle 1909 och fick stadsrättigheter 1948. Staden växte snabbt då gruvnäringen ropade efter arbetare, och majoriteten av flerfamiljshus i staden byggdes 1910–1930 samt 1950–1970. När det gäller hyresrätter är LKAB Fastigheter och kommunen de två stora ägarna, samma aktörer som styr flytten.

Idag är Kiruna den nordligaste kommunen i Sverige och ligger i Norrbottens län (Kiruna kommun, 2018b). Hela tätorten är riksintresse då det klassas som kulturmiljömässigt värdefullt. Kiruna är Sveriges till ytan största kommun med sina cirka 20 000 kvadratkilometer, där mycket utgörs av fjällmark (Kiruna kommun, 2018a). 2017 hade kommunen 23 000 invånare. Samerna har idag rätt till renskötsel över hela kommunen, även fast staten äger 75 % av markarealen – liknande förutsättningarna som på 1700-talet.

Kommunen tackar i sin översiktsplan gruvbrytningen (specifikt gruvföretaget LKAB) som anledningen till att staden grundades.



Figur 2: Karta Kiruna, Jukkasjärvi och Svappavaara.
Skala 1:500 000 SWEREF (Lantmäteriet, 2021)

1.2. Mål/syfte

Målet med den här uppsatsen är att undersöka hur Kiruna kommun hanterat kulturvärden i planeringen av tätortsflytten.

Syftet är att med utgångspunkt i omlokaliseringen av Kiruna undersöka i vilken utsträckning kulturvärde kan få utrymme i en planeringsprocess.

1.3. Frågeställning

-Vilka kulturvärden har prioriterats vid omlokaliseringen av Kiruna, och på vilket sätt?

1.4. Disposition

Efter inledningen och bakgrunden där Kiruna idag presenteras och problematiken framställs, följer resultatdelen. Den inleds med en litteraturstudie av planering och definiering av begreppet kulturvärde, för att uppföljas av en dokumentstudie av Kiruna kommun. Analysen applicerar litteraturstudiens resultat på dokumentstudien, och diskussionen utvecklar analysens genombrott. Sist kommer slutsats, metodkritik och referenslista.

1.5. Avgränsning

Uppsatsen har fokus på kulturvärde för att kunna koncentrera endast en aspekt som påverkats av stadsflytten. Kulturvärdet som undersökts är det som kommunen förankrar i planeringsplanerna enligt dokumentstudien. Dokumenten gäller Kiruna tätort och flyttprocessen - de berör inte grannkommunen Gällivare. Detta trots att Gällivare genomgår samma process, men Kiruna tätort är ett riksintresse inom kulturmiljö och därför lämplig för uppsatsens syfte. Den geografiska avgränsningen tillämpades för att begränsa omfattningen av uppsatsen. Samernas rätt till marken kommer inte att hanteras i detta arbete.

2. Metod

För att förstå flytten och Kiruna så startades arbetet med att läsa översiktsplaner och information från Kiruna kommuns hemsida. Efter detta följde en litteraturstudie med 2 mål; först att förstå *planeringsprocessen* och därefter vad *kulturvärde* innebär inom planering och landskapsarkitektur generellt.

2.1. Litteratur

Sökord för arbetet har varit *stadsplanering/urban planning*, *kulturvärde/cultural heritage*, *genius loci* och *Kiruna*. För planeringsteori har internationell litteratur använts, medan kunskapen om planeringsprocessen har kommit från nationell litteratur. Detta för att undersöka processen som ett statligt verktyg i Sverige och i samverkan med marknadsekonomin. Genom att undersöka planeringsprocessen teoretiskt, kunde flyttens påverkan för Kiruna förstås - vad riskerade att förändras och vad behövdes i processen. Därefter undersöktes begreppet kulturvärde, med utgångspunkten i Boverkets definition, för att placeras i ett sammanhang som kunde användas i dokumentstudien. All litteratur valdes ut efter relevanta titlar och har sedan sållats efter att ha läst sammanfattningar eller hela böcker

För att ge en god insyn i planeringsarbete har följande böcker använts: *Planeringens grunder* från 2012 av Nyström och Tonell ger en grund inom planeringsteori i Sverige. *Etik i stadsplanering* utgiven 2008 av Johansson och Khakee: undersöker planeringen i Sverige baserat på en värdegrund som har förändrats med marknadsekonomin.

I litteraturstudien av kulturvärde har engelskspråkiga texter använts med en svensk definition från Boverket. Texterna användes för att definiera kulturvärde, sedan hur det kan skyddas och tillämpas i dagens urbana miljöer. Källorna inom kulturvärdet valdes antingen för att definiera ordet, eller för att fokus låg på att förklara hur det finns och verkar inom landskapsarkitektur. En rapport från Riksantikvarieämbetets hemsida med fokus på Kiruna kommun användes för att undersöka platsbestämda kulturvärden.

2.2. Dokumentstudier

Vidare följde dokumentstudier om flytten av Kiruna. Dokumentstudien innebar en granskning av Kiruna kommuns planeringsdokument för att finna hur de använde sig av kulturvärde i sin planeringsprocess – alltså granskas dokumentstudien med informationen från litteraturstudien. Det innefattade att aktivt leta efter ordet *kulturvärde* såväl som *innebörden* som förstods efter kulturvärdesstudierna, och hur de använts i *planeringsprocessen* i dokumenten. Det förfinades sedan ner till att hitta sammanhang mellan kulturvärden i planeringsprocessen och landskapsarkitekturen.

| Namn | Typ av dokument | Utgivningsår | Motivering |
|--|--|--------------|---|
| Fördjupad Översiktsplan över Kiruna centralort | Fördjupad Översiktsplan som kommer att förkortas FÖP i uppsatsen | 2014 | Ger detaljerad information om Kirunas centrum och dess flytt. Mer detaljerad insyn i planeringsprocessen. |
| Kulturmiljöanalys Kiruna etapp 2 | Rapport | 2014 | Beställd rapport där professionella granskar kulturmiljöer i Kiruna som påverkas flytten. Gav mest insikt inom landskapsarkitektur. |
| Kiruna kommun: Översiktsplan del 1 och del 2 | Översiktsplan som kommer att förkortas ÖP i uppsatsen | 2018 | Kiruna kommun beskriver flytten och de framtida planerna. Antagen senare än de övriga dokumenten. |

Figur 3: Dokumenttabell, (Johansson, 2021)

3. Litteraturstudie: Planeringsprocessen

3.2. Planeringens grunder

Behovet av stadsplanering har alltid funnits (Nyström & Tonell, 2012). Historiskt sett har det varit för att undvika bränder och sanitära problem från okontrollerat byggande och för tätbefolkade städer. Idag har stadsplaneringen andra förutsättningar, men är fortfarande ett politiskt medel. Nyström och Tonell (2012) anser att den planering som utförs av stat och kommun är ett måste i samhället för att täcka upp vad marknadsekonomiska systemet missar. Exempelvis anger de ”*externa effekter, kollektiv nytta och markens tillgänglighet*” (Nyström & Tonell, 2012; s.82). Som nämnt i kapitel 1.1 så grundades Kiruna på en stadsidealistisk vision av mönstersamhället, där planeringens grundprinciper ska tillämpas för medborgarens bästa.

3.2. Planeringens utmaningar

I *Townplanning into the 21st Century* sammanfattas planeraren som den givna medlaren mellan privata och offentliga intressen (Blowers & Evans, 1998). De får stöd av Johansson och Khakee (2008) som skriver ”*planeringsteori handlar till stor del om hur planeringen bör inriktas för att bidra till ett bättre samhälle*” (Johansson & Khakee, 2008, s.14). Även de anser att planerarens beslut är tungt politiskt belastat ”*då planering handlar om påverkan av samhället blir den politisk*” (Johansson & Khakee, 2008, s.12). De ser stöd i att den offentliga planeringen finns som politiskt maktinstrument för att uppväga marknaden och delar upp behovet av planering i två delar: Den fysiska planeringen och den faktiska planeringsprocessen. Den fysiska är den politiska, där tjänstemän jobbar på politiska uppdrag för stadens framtid med skattemedel. Den faktiska är marknaden; investerare som med ekonomiska medel bygger i staden. När städerna lever och förändras så förändras även vad en planerare anser är bäst för allmänheten ”*för vem staden byggs finns det inte ett lika självklart svar idag jämfört med tiden när funktionalismens utilitaristiska principer om största möjliga nytta för alla var en dominerande diskurs. Snarare tycks de nya idealen vara utformade för stadens mer välbeställda och köpstarka skikt*” (Johansson & Khakee, 2008, s.94–95).

Johansson och Khakee ifrågasätter i detta citat om det som är det bästa för människorna i dagens planering har fått ge vika för ekonomin. Det eftersträvas en hållbar balans i stadsbyggandet, där exploatering och bevarande ska balanseras med planering (Blowers & Evans, 1998). Traditionellt så har exploatering varit ledande medan de som förespråkar bevarandet behövt bevisa varför detta är förmånligt. De beskriver vad som anses vara det

nationella behovet av exploatering och naturtillgångar samt att det ofta bedöms vara sakligt. Planeraren kan även argumentera för att exploatering ska skapa nya miljöer som helt enkelt ersätter de gamla och därmed förloras inget i exploateringsprocessen. De som däremot anser sig vara emot exploatering anses ofta vara bakåtsträvande: de står i vägen för utvecklingen och tillväxten.

Det Nyström och Tonell (2012) skriver är att planering inte är objektivt; då det är ett medel från politiken med intressen från övriga involverade aktörer. Men trots att det inte är objektivt, så är det ett verktyg till att ena privata och offentliga intressen beroende på nytta. Planeraren ska dock verka för allmänhetens bästa men frågan kan lyftas angående om det finns någon *"good planning in any objective sense"* (Blowers & Evans, 1998, s.60) eftersom bedömningen av vad som skulle vara bra eller dålig planering inte är objektiv.

Professionalism ska alltid eftersträvas men trots det anser de att alla beslut som tas har påverkats av planerarens egna värderingar. Ett exempel på ställningstagande kommer från gruvbrytning i södra England där gruvbrytning ansågs vara viktigare än att bevara miljön som den var (Blowers & Evans, 1998). Blowers och Evans bedömer det som att där blev planeraren tvungen att se till nationens intresse, den ekonomiska fördelen såväl som behovet av mineraler jämfört med lokalbornas önskan om att få bevara platsen som den var. Här anser de att det ska vara staten och planeraren som tar beslutet framför privata ekonomiska intressen, men att ha i åtanke att ett nekande kan flytta samma åtgärd till en annan ort.

För planeraren kommer framtiden, förutom exploatering, se ett växande behov för att bevara och skydda redan befintliga stadsdelar (Nyström & Tonell, 2012). Detta medför även mer behov av lokal förankrad planering. För befolkningens bästa, ska en planerare ta hänsyn till det kvalitativa och bedöma vad som ska åtgärdas samt vad som behöver skyddas i stadens miljö. Nyström och Tonell anser att fokus har saknats på människors vardagsmiljö i staden och då främst på bevarandet av detta. Vardagsmiljöer i staden visar stadens kulturella arv – inom alla socioekonomiska miljöer. Som exempel ges städers industriarv och andliga byggnader. Vardagsmiljöerna är mer än bara de byggnader som har historia eller tilltalande estetik. Det är även miljöerna runt om samt stadens planering. Där finns en variation av epoker i en stad som tillsammans skapar en identitet som förankrar människan i sin stad. Att bevara miljöer som representerar stadens alla tidsepoker är viktigt för att bevara identiteten.

Städer tenderar att växa inåt mer än utåt (Johansson & Khakee, 2008). Där finns också mer önskemål från kommuner om att visa sig i framkant i stadsbyggnad. Variationsrika städer som är ledande i planering och byggnation är målet. Från det så anser Johansson och Khakee att alla städer har sitt arv och sin identitet att ta i beaktning. Planeringen har gett staden en struktur och en social sammansättning, som inte får gå förlorad när staden vill växa utåt.

Nyström och Tonell (2012) ser, och vad de upplever som ett problem i stadsbyggnaden, är att efterkrigstidens planering i stort delade upp städerna efter funktion. Den äldre staden var mer en blandad struktur. Enligt Nyström och Tonell ger efterkrigsplaneringen en sämre stadsbild, det skapar låsningar för planeraren och den moderna planeraren ska ge mer möjligheter till vad en plats i staden kan vara. Planeringen ska skapa nytt men även vårda den äldre befintliga bebyggelsen i staden.

4. Litteraturstudie: Kulturvärde

4.1. Kulturvärdets definition

Boverket sammanfattar kulturvärde som att *”Kulturvärde är en sammanfattande benämning för vad som i den fysiska miljön bedöms som värdefullt ur kulturhistoriskt, estetiskt och socialt hänseende”* (Boverket, 2017). Behovet att bevara vad som definieras som kulturellt värdefullt för framtiden har blivit tydligare (Vecco, 2010). Så även att det ligger i allmänhetens intresse. Vad som definieras som kulturvärde har blivit mer inkluderande, inte bara det som slår gemene man som tydliga framsteg för mänskligheten utan även det som påverkar det vardagliga livet – med det räknas fysisk såväl som immateriell påverkan. Där tillkommer även landskap som påverkats av människan och blir till intresse för framtida generationer. Om det gäller en byggnad som bedömts kulturellt värdefull så ska bevarandet även inkludera närmiljön på platsen, som i högsta grad bidrar till att tydliggöra kulturvärdet.

4.2. Kulturvärdet i planeringsprocessen

Vad som bedömts vara värdefullt har varit upp till rådande åsikter under den tid då ingreppen skett (Harvey, 2001). Värderingarna ligger hos den rådande tidens ideal och vad deras motiv influerats av - estetiska eller politiska som exempel. Ju fler som engagerar sig i frågan desto fler åsikter tillkommer. Harvey skriver vidare om att landskap alltid omarbetats och formats – landskap är levande. Nutidens tekniker ger oss fler möjligheter till att bevara det som bedömts vara av kulturvärde. Kritik har riktats mot att i den moderna planeringen tas inte landskapets rolls betydelse med och dagens urbana städer verkar mot och inte med landskapet. Cody och Siravo hävdar att om en plats har variation i dagens städer är det tack vare äldre miljöer och planeraren måste arbeta med landskapet och dess värden. *”The spatial and urban planning perspective enables one to perceive heritage in the context of a town... and to notice how heritage builds the town and how it can contribute to the development.”* (Bojanić Obad Šćitaroci & Obad Šćitaroci, 2019, s.10) med vilket menas att kulturarvet och dess värde måste vara aktivt och verkande i dagens urbana planering. Obad Šćitaroci förtydligar att det kan växa med staden och användas av planeraren för att gynna identitet och sammanbindningen hos invånarna. Kulturarvet är sammanbundet med landskapet och de verkar gemensamt. Vad som kan anses ha högt kulturvärde, är om arvet i fråga är levande och brukas. Kulturarvet kan behöva stöd och förbättras men det ska vara levande. Exakt vad som bedömts kulturellt värdefullt har varierat genom historien (Harvey, 2001). Som exempel så skriver Harvey i sin artikel *Heritage Pasts and Heritage Presents: temporality, meaning and the scope of heritage*

studies att kulturarv är ”*That which a past generation has preserved and handed on to the present and which a significant group of population wishes to hand on to the future*” (Harvey, 2001, s. 327).

Allt som är kulturmiljö, fysiskt påverkat av människan, anses ha varierande grad av kulturvärde (Boverket, 2017). Bedömningen görs utefter tre olika perspektiv:

Kulturhistoriskt perspektiv: Värdet bedöms utefter vad man genom historiska ögon kan se i landskapet och sedan tolka till förståelse för människorna som har levt där.

Estetiskt perspektiv: ”*Rumsliga, visuella och akustiska egenskaper i den fysiska miljön*” (Boverket, 2017).

Sociala perspektiv: Hur människorna i landskapet idag relaterar och brukar miljön, här kommer sociologiska såväl som ekonomiska synsätt in. De tre kriterierna kan bedömas enskilt eller gemensamt. Hur de bedöms och värderingar där i kan variera med tiden och samhällets förändring. Därmed är värdena inte konkreta, utan varierar med tiden.

Kulturvärde är en del av identiteten av en plats, men ”*The identity of a place is determined by location, general spatial configuration and characterizing articulation*” (Cody & Siravo, 2019; s. 36). Med detta blir skillnaden mellan en kulturmiljö mot en naturlig miljö att kulturmiljön måste veta vad den vill bli för att vara tydlig. Cody och Siravo markerar att samhällen och identitet växer fram, och att de anser att det är omöjligt att identiteten kan växa i en miljö som är ständigt varierande. Forskning visar att ”... *a mobile world would tie man to an egocentric stage of development, while a stable and structured world frees his mental powers*” (Cody & Siravo, 2019, s. 37). Platsens måste ha en viss förankring.

4.3. Kulturvärdet och *genius loci* – platsens identitet

Planering anges som det starkaste verktyget för att bevara en platsidentitet. Landskapet är lika viktigt som det byggda för att ge en stad dess identitet (Bojanić Obad Šćitaroci & Obad Šćitaroci; 2019). Planeraren måste kunna bedöma en plats och se vad den är. Varje plats har sin identitet och planeraren ska kunna förstärka den och göra den så användbar som möjligt. Respekt till en plats kulturella arv och värde hjälper bidrar i planeringsprocessen men en svårighet är att göra skillnad på vad som är natur och vad som är kulturmiljö. För att avgöra vad som gör en plats till vad den är, kan planeraren undersöka hur människorna brukar och behandlar den samt dess naturliga aspekter. I engelskan gör de skillnad på ”*space*” (rummet) och ”*place*”, där *place* (platsen) är där människan har påverkat såväl som verkar. Människor

uppfattar platser olika och det är upp till planeraren att definiera hur platsen upplevs både för de som betraktar platsen inifrån samt utifrån. Här kan planeraren hitta vad som får en plats att skilja sig från andra och vad som gör den unik, vilket i sin tur är en kärnpunkt i planeringsprocessen.

Genius loci är ett begrepp som kan användas för att förklara sammanfattningen av en plats alla värderingar och betydelser (Cody & Siravo, 2019). Att lyfta en plats genius loci är att lyfta platsens styrkor och tydliggöra dess sammanhang.

Vad som är genius loci definierar Bojanić Obad Šćitaroci och Obad Šćitaroci som:

1. *Location/Plats*
2. *Boundaries/Gränser*
3. *Geographic distinctiveness/Geografisk särskiljning*
4. *Frequency versus appearance uniqueness/Frekvens kontra unikt utseende*
5. *Integration within the environment/Integration i miljön*
6. *Diversity/Mångfald*
7. *Composition/Sammansättning*
8. *People/Människor*

(Bojanić Obad Šćitaroci & Obad Šćitaroci, 2019, s.129–130).

Platsens struktur och karaktär ska framgå, och platsens ekonomiska, sociala, politiska och kulturella syften måste vara tydliga (Cody & Siravo, 2019). Det behöver inte betyda att allt gammalt kopieras, utan platsens känsla kan tolkas in som nya visioner. Cody och Siravo uppmärksammar ett behov hos människan att bekräfta en plats genius loci och därmed kunna ge mening till platsen. En planerare ska därmed förutom allmänhetens bästa verka för att platser ska få mening genom att lyfta dess natur- och kulturmiljö. Genom kulturvärden kan platsens genius loci bekräftas, och med det blir stadens identitet stärkt.

5. Dokumentstudie av Kirunas planprocess

5.1. Kirunas förutsättningar

Kiruna tätort är byggt på ett gruvområde som utgörs av världens två största underjordsgruvor (LKAB, 2016) och kallas Malmfälten. Malmfälten innefattar förutom Kiruna även Gällivare kommun. Malmfälten är i ständig rörelse och området bedöms vara en säkerhetsrisk för bebyggelse (Svensson, 2008). Skav i Malmfälten på grund av gruvdriften är vanliga och skapar stora samhällskostnader (LKAB, 2020). Att flytta samhällen ovan Malmfälten är därmed nödvändigt för att kunna fortsätta malmbrytningen som ger arbeten och inkomst åt kommunerna (LKAB, 2019). Enligt LKAB så är det cirka 5000 bostäder som kommer att beröras (LKAB, 2016). 10 000 invånare, vilket är en fjärdedel av befolkningen i Malmfälten, kommer att behöva flytta (LKAB, 2019). 2007 kom den första översiktsplanen med bestämmelser inför flytten. Planeringsprocessen sker under tidspress och den senaste översiktsplanen antogs 2018 (Kiruna kommun, 2020).

5.2. Gruvföretaget LKAB

Gruvföretaget Luossavaara-Kirunavaara AB - förkortat LKAB – är som tidigare nämnts huvudaktören med kommunen (LKAB, 2016). 2018 omsatte LKAB 26 miljarder kronor och skapar enligt egna uppgifter 17 000 arbetstillfällen direkt såväl som indirekt i regionen. LKAB grundades 1890 och ägs sedan 1976 helt av svenska staten (LKAB, 2019). Företaget har sedan starten markerat sin betydelse i nordnorrland. Som exempel så var LKAB drivande i anläggningen 1902 av tågsträckan Luleå - Narvik för att kunna transportera malmen. År 1912 byggde företaget Kirunas kyrka i present åt kommunen. Gruvdriften driver Gällivare och Kiruna ekonomiskt, och är enligt LKAB en av anledningarna till att kommunerna existerar (LKAB, 2019).

5.3. Nya Kirunas vision

Kiruna skriver i sin översiktsplan (ÖP) som trädde i lagakraft 2019 att visionen för Kiruna 2.0 är *”Vår övertygelse om människors lika värde är lika djup och värdefull som vår malm. Våra ambitioner är högre än våra fjäll. Våra näringar gör oss världsledande. De stora vidderna ger rymd åt ursprung och nytänkande. Vi är Kiruna”* (Kiruna kommun, 2018a, s.7). Visionen beskriver Kiruna som en stad som ska ge dess befolkning en god livsmiljö och kommunen lyfter flera gånger naturen kring staden såväl som den i staden som tillgångar. Fokus ligger på tillväxt och utbyggnad som gynnar den befolkningsökning och de ökade arbetstillfällena som

kommunens planer prioriterar. Branscher de vill satsa på är, förutom den viktiga gruvindustrin, även rymdnäringen, turismen och rennäringen. LKAB och gruvdriften i Kiruna anses som viktiga för hela Sveriges ekonomi, inte bara för regionen. Planeringsfokuset ska vara hållbart för att bevara natur och vatten såväl som att garantera framtida goda miljöer. Detta trots att mineralutvinningen upprepas som viktig för kommunen, men man markerar att med denna så kommer nya typer av utmaningar. Med utmaningar syftas det på miljöpåverkan och oenigheter om marken. Att Kiruna behöver flytta är en direkt påverkan av gruvnäringen och en miljöpåverkan såväl som en markfråga, och att det påverkar hela samhället anges som självklart (Kiruna kommun, 2018a).

5.4. Nya Kiruna

Allt i Kiruna kommer inte att få flyttas, en hel del rivs och med det tillkommer anläggning av helt nya områden och omarbetning av befintligt för att tillgodose kraven (Kiruna kommun, 2018a). En ny stadsstruktur byggs för att binda samman alla Kirunas olika delar och de nya områdena byggs i kvarter, som byggs så att de i framtiden kan växa. Mycket fokus ligger just på att göra en kompakt stad med grundlig sammankoppling, men samtidigt lämna öppet för ytterligare tillväxt. Staden ska vara flexibel på grund av framtida befolkningsökningar men även om ytterligare markdeformationer som skulle kunna leda till nya problem. Kommunen har redan valt ut ytterligare mark som reserv om gruvan skulle leda till ytterligare en flytt, men det skulle krävas stora ekonomiska medel för att göra den tjänlig. Kirunas nya centrum kommer att placeras 3 km öster om det gamla (Kiruna kommun, 2018a). Det nya centrumet ska uppföras på mark som tidigare varit gammalt industriområde samt nedlagt gruvområde och en grundlig marksanering har behövts genomföras. Kommunen markerar att äldre träd såväl som befintlig vegetation ska bevaras om så möjligt. I sin fördjupade översiktsplan beskriver Kiruna kommun den nya centrummarken som låglänt med enstaka kullar (Kiruna kommun, 2014a). Vegetationen uppges vara sparsmakad och området är öppet. Visionen är ett attraktivt centrum och utgå från hur de boende vill ha sitt nya Kiruna (Kiruna kommun, 2018a). Byggandet ska ge en tät stadskärna samt gott om grönområden i den nya staden. Det är beslutat att den nya stadskärnan ska få 10 kvarter, och gemensamt med närområden ska det täcka upp förlusten av de ”3200 bostäder, 750 hotellbäddar, hela stadskärnans kommersiella centrum, flertalet större offentliga institutioner bland annat stadshuset, gymnasieskolan, en grundskola, sjukhuset, biblioteket, kyrkan och badhuset samt cirka 1 000 arbetsplatser” (Kiruna kommun, 2018a, s.30) som påverkas av flytten. Ett nytt bostadsområde, Luossavaara, har fått ta emot gamla byggnader och det är LKAB:s som finansierat detta bostadsområde.

Byggnationer av stora stadsbildsmässigt laddade byggnader har fortsatt av LKAB som gav Kiruna kommun det nya stadshuset (LKAB, 2019).

5.5. Den praktiska flyttprocessen

Flyttprocessen är inte ny för kommunen då bostäder har flyttats under hela 1900-talet från bostadsområden som har fått ge upp sin mark för gruvindustrin (Kiruna kommun, 2018a). År 2002 skrev kommunen i sin dåvarande översiktsplan att Kiruna centrum kommer att påverkas av gruvdriften och år 2004 så påtalade LKAB för kommunen att kommunens detaljplaner närmast LKAB:s industriområde inte var genomförbara då marken bedömdes instabil. Tidsperspektivet i kommunens planer är både långsiktigt och kortsiktigt, då vissa ingrepp har blivit mer akuta när markdeformationer från gruvindustrin gått snabbare än beräknat. När det år 2004 stod klart att Kiruna kommer att behöva flyttas på grund av gruvdriften så gick LKAB in som ekonomiskt drivande, och 2010 så finns det miljardsummor budgeterade för att flytta bebyggelsen från Malmfälten (LKAB, 2019). LKAB:s strategi då flytten blivit en nödvändighet har varit att alltid ha de ersättande delarna klara eller under konstruktion när avvecklingen av stadsdelar eller tjänster startats (LKAB, 2019). En utfasning av det drabbade området startas, funktionerna flyttar till nya områden och därefter rivs områdena för att omvandlas till ”*Mine City Parks*”: Gruvparker. När ytterligare tid gått så spärras områdena av på grund av säkerhetsskäl och marken övergår helt till gruvan. Gruvstadsparkerna bidrar även till stadens identitet, då det enligt kommunen mjukar upp den kraftiga övergången från stad till gruvområde (Kiruna kommun, 2014a). En dialog förs om vem ska ersätta vad i processen, och om det är LKAB som bedöms vara ekonomiskt ansvarig så går de in och köper upp bygganden/området (LKAB, 2019). Den drabbade får de erbjudande om att antingen ta emot pengar eller en ersättande byggnad som motsvarar den som företaget tar över. LKAB köper alltså upp allt lagligt och får samma tillgång till marken och husen som ett vanligt köpeavtal skulle ge. Efterhand så måste kommunen ändra i detaljplanen så att marken blir industriområde (Kiruna kommun, 2014a).

Kiruna kommun följer LKAB:s taktik vid skapandet av nya Kiruna, den nämnda strategin som kan sammanfattas ”*utveckling ska gå före avveckling*” (Kiruna kommun, 2018a, s.28). 2014 godkände kommunen en utvecklingsplan som ska vara ledande för arbetet av den nya staden, men de lämnade den då öppen för regleringar och anpassningar.

”*Utvecklingsplanen bygger på följande nio stadsbyggnadsprinciper:*

1. *Arkitektoniska kvalitéer som förmedlar stolthet*

2. *En tät stadskärna*
3. *Funktionsblandning*
4. *Attraktiva kluster och stråk som förbinder*
5. *Levande gatumiljöer med öppna bottenvåningar*
6. *Hög kvalitet på torgbildningar och parker*
7. *Offentliga och privata mötesplatser*
8. *Promenadvänligt*
9. *Säkerhet och trygghet*” (Kiruna kommun, 2018a, s.29).

Att utlysa arkitekturtävlingar har varit en av Kiruna kommuns strategier för den nödvändiga samhällsomvandlingen (Kiruna kommun, 2014a). Andra strategier är nya planer och dokument för att reglera och upplysa om stadsomvandlingen. LKAB har lagt upp en tidsplan och kommer att köpa upp fastigheterna enligt denna. Tidsplanen anger att LKAB löser in marken i fem etapper. År 2014 började de första centrala delarna av gamla Kiruna att rivas (Kiruna kommun, 2014a).

5.6. Flytten av kulturvärden

Kommunen ser att en av samhällsomvandlingens utmaningar ligger i bevarandet av kulturmiljöer (Kiruna kommun, 2018a). Planeringen av nya Kiruna ska ta hänsyn till de naturliga förutsättningarna som redan finns i området (Kiruna kommun, 2014a). Visionen att uppnå är en variation i arkitektoniska element och struktur. Kommunen anser det krävs flytt av befintliga byggnader från gamla centrum till det nya för att få en levande stad. Beslut om vad som ska flyttas ska tas efter noga övervägande om vilken påverkan detta har på framtida byggnationer i området, såväl som hur flytten påverkar byggnadens kulturmiljövärde. De ser vikten i att få dessa integrerade med nya Kiruna.

Staden Kiruna med Kirunavaaraberget är ett område som är riksintresse ur kulturmiljöhänsyn. Detta enligt miljöbalken 3:6 och där ska byggnader, stadsplanen och miljön runtom dessa skyddas (Kiruna kommun, 2018a). Motiveringen lyder som tidigare nämnt att *”stadsmiljö och industrilandskap som visar ett unikt samhällsbygge vid 1900-talets början, där tidens samhällsbyggnadsideal förverkligades på jungfrulig mark”* (Kiruna kommun, 2014a, s.72). Det kolliderar med ett annat riksintresse; gruvverksamheten. Så gruvdriften är ett riksintresse som leder till undergången för ett annat. Gruvindustrins bedöms mer värdefullt än övriga riksintressen - men hänsyn ska ändå tas till de övriga riksintressena i stadsomvandlingen. Denna påverkan från stadsomvandlingen kommer att enligt kommunen påverka allt och endast delar av kulturmiljöns riksintresse kommer att kunna räddas.

Kiruna kommun anser att *”samhörigheten med orten och den kulturella traditionen i bygden är väsentliga värden att värna om”* (Kiruna kommun, 2018a, s.10). Det de syftar på är det samiska arvet och arvet som gruvstad. Ordet kulturvärde använder de även när de pratar om det samiska språket, vilket är ett immateriellt kulturvärde. Evenemang och kultur bedöms också som viktigt för turistnäringen förutom för Kirunaborna. Staden finner sin identitet i att det är gruvstaden Kiruna (Kiruna kommun, 2014a). Kommunen skriver att trots både tillväxt och nedgång så är identiteten tydlig - men hävdar samtidigt *”Omvandlingen av det befintliga Kiruna innebär att invånarna ständigt måste ompröva sin identitet”* (Kiruna kommun, 2014a, s.38). Det finns 3 strategier för hur kulturbyggnader i Kiruna ska flyttas:

”1. Samla alla i en kulturpark (grönstråket).

2. Samla alla i ett kulturkvarter.

3. Hotspots/ kluster/ synergi i sammanhang med offentliga program och platser” (Kiruna kommun; 2014b, s.8).

Dokumentet framhåller kulturvärde som kopplat till specifika byggnader. Landskapet och närmiljön nämns, men fokus ligger på byggnadernas ursprungliga syften och ålder. 2011 kom LKAB och Kiruna kommun överens om ett avtal angående vilka byggnader från tätorten som ska flyttas och bevaras av kulturmiljöskäl (Kiruna kommun, 2018a). Övriga byggnader som har undersökts var bolagshotellet, som inte kunde flyttas utan måste rivras.

Följande ska flyttas:

- Hjalmar Lundbohms gården: tidigare kontor och bostad åt disponent Hjalmar Lundbohm. Gården anses vara Kirunas viktigaste kulturmiljö och har ett eget kapitel i kulturmiljöanalysen. Den är från år 1895 och är därmed en av stadens äldsta byggnader. Gården ska flyttas och har fått direktiv av länsstyrelsen om att ”*Avsikten är att Hjalmar Lundbohmsgården ska placeras i ett område där delar av stadsbebyggelsen etableras och där gårdens kulturhistoriska värden kan tas tillvara*” (Kiruna kommun, 2014b, s.165). Rapporten rekommenderar även att närmiljön i den nya placeringen vara upp till standard för byggnadens kulturmiljöstatus. Gården hade 2019 flyttats till det nya bostadsområdet Luossavaara (Kiruna kommun, 2019).
- Kiruna kyrka: Byggt år 1912 och ligger i en parkliknande omgivning ovanför centrum (Kiruna kommun, 2014b). Kyrkobyggnaden värderas högt och ska bevaras för framtiden då den anges vara ett bra exempel på hur bolaget stod bakom samhällsviktiga funktioner. Kyrkan skyddas av KML och ska flyttas 2025–2026.
- Länsmansbostaden:
Byggt 1906 av LKAB (Kiruna kommun, 2014b).
Huset har stått ensamt men i tydlig anslutning till bolagsområdet och centrumet. Placeringen anses vara viktig för byggnaden och Kirunas historia, då den visar på hur polisen representerade staten i



Figur 4: Länsmansbostaden flyttas (Kiruna kommun, 2019)

gruvstaden. År 2019 så hade huset flyttats till Kirunas nya centrum (Kiruna kommun, 2019).

- Ingenjörsvillan: Byggdes 1900 av LKAB (Kiruna kommun, 2014b). Villan är ett bra exempel på den sociala skiktning som fanns i gruvstaden. Ingenjörsvillan har 2019 flyttats till det nya bostadsområdet Luossavaara (Kiruna, 2019).
- B5-Huset: Byggdes 1899 och är ett exempel på tidig bolagsbebyggelse (Kiruna kommun, 2014b). Den timrade byggnaden är Kirunas äldsta bostadshus som fortfarande är bebott. Huset hade 2019 flyttats till det nya bostadsområdet Luossavaara (Kiruna, 2019).
- Kv Vagntipparen 4: Stadskärnans äldsta bevarade arbetarbostad från 1899 (Kiruna kommun, 2014b). Arbetarbostaden är ett bra egnahemexempel. Huset ska flyttas och placeras i den nya stadsparken i det nya centrumet (Kiruna kommun, 2019).
- ”Bläckhorn” från kvarteren Fjällsippan/Fjällbruden och Svedbergiska huset B55: Bebyggelse inom bolagsområdet (Kiruna kommun, 2014b). Bläckhorn är hus med 3 lägenheter, finns i 3 färger, placerade regelbundet med stort mellanrum. År 2019 så hade 3 av 14 bläckhorn flyttats till Luossavaara bostadsområde (Kiruna kommun, 2019). Svedbergiska huset kommer att flytta till Kirunas nya centrum.

Mellan åren 2008–2014 utfördes en kulturmiljöanalys; *Kulturmiljöanalys Kiruna etapp 2*, (Kiruna kommun, 2014b), som lyfte kritik mot urvalet då det inte ansågs täcka den helhet som Kiruna stad har (Kiruna kommun, 2018a). Det ansågs inte att urvalet hade uppfyllt det riksintresse som fanns angående bevarandet av kulturmiljön. Detta har lett till att år 2017 startade länsstyrelsen, LKAB och Kiruna kommun en ny undersökning. Ingången var att utöver det kulturhistoriska värdet skulle även byggnadens skick samt hur den skulle brukas i framtiden utvärderas. Motiveringen till vad som är riksintresse i Kiruna lyder *”Stadsmiljö och industrilandskap som visar ett unikt samhällsbygge vid 1900-talets början, där tidens samhällsbyggnadsideal förverkligades på jungfrulig mark”* (Kiruna kommun, 2014a, s.72). Alla flyttade byggnaders nya placering skulle övervägas noga och alla beslut skulle tas med den utförda analysen som underlag (Kiruna kommun, 2018a). Utöver detta tillkom även de krav som Boverket anger för en kulturmiljö. Ett krav var att alla flyttade byggnader skulle representera Kirunas historia, och det skulle ingå byggnader från Kirunas tidigare tre stadsplaner. Vissa byggnader som anses viktiga med inte möjliga att flytta skulle inventeras med sikte på om det finns värden möjliga att föra över till andra miljöer, vilket skulle kunna vara detaljer eller funktioner. Som exempel nämns att nuvarande Folkets hus verksamheten

skulle övergå till det nya kulturhuset, som fått föra arvet vidare i funktionsform. I maj 2019 kom kommunen, LKAB och länsstyrelsen överens om ett nytt avtal om ytterligare byggnader att flytta (Kiruna kommun, 2019).

Kulturmiljöanalysen ger även en rekommendation för grönstruktur; den rekommenderar inventering men ser helst att fokus ska ligga på att förstå intentionerna bakom grönområden, då det tidstypiska och miljöns särdrag vilket är vad som ger platsen kulturvärde (Kiruna kommun; 2014b). Om möjligt ska växtmaterial flyttas, men man ska även ta hänsyn till den befintliga vegetationen på den nya platsen. Den medger även att sammanhanget för vissa byggnader är viktigt, men skriver även att de kan ryckas ur sitt sammanhang om det krävs (Kiruna kommun; 2014b). Intentionerna bakom byggnadernas placering kan användas för att skapa rätt sammanhang och miljö. Kulturmiljöanalysen anger en ny och utvecklar strategierna för att komplettera:

”Den första strategin, att samla flyttade byggnader i en kultur-park, kan vara aktuell för byggnader med offentlig verksamhet och som tål att vara ensamma eller i mindre grupp.

Den andra strategin, att samla flyttade byggnader i kulturkvarter, är lämplig för byggnader som nu ingår i väl gestaltade miljöer och som bör behålla sitt sammanhang med flera byggnader.

Den tredje strategin, hotspots/kluster/synergi i sammanhang med offentliga program och platser, är lämplig för byggnader som fungerar som landmärken eller mötesplatser eller på annat sätt kan förstärka en plats.

Den fjärde strategin, att sprida byggnader, är främst lämplig för ”standardbyggnader” (Kiruna kommun; 2014b, s.8).

Kommunen uppfattar ett behov av en ny kulturmiljöplan (Kiruna kommun, 2018a). Bland annat då kulturmiljöer som bedömts vara värdefulla och ligger utanför själva deformationsområdet ändå kommer påverkas, då förtätning kan ske i sådana områden (Kiruna kommun, 2014a). Inför varje beslut ska det undersöka om det krävs att hela byggnader flyttas eller ifall räcker det med delar av dem.

Byggnader/miljöer som bedömdes viktiga i Kulturmiljöanalysen från 2008–2014 och ska bevaras är bland annat:

- Bolagsområdet: Från detta område har flera hus bedömts kulturellt viktiga för staden. Flerbostadshuset Jerusalem, Kv. Alprosen 11.1: Byggdes 1927 som ungarshotell av LKAB inom bolagsområdet (Kiruna kommun, 2014b). Huset har bedömts att vara det bäst bevarade bostadsmiljön från det årtiondet. Flytt rekommenderas, men det bedöms vara svårt att flytta husets och samtidigt bevara dess värden då de förknippades med närmiljön. Enligt LKAB kommer flytt att ske 2025 (LKAB, 2019): Huset planeras att placeras i Kirunas nya centrum (Kiruna kommun, 2019).
- 4 egnahemsbostäder från 1907, ska representerad Arts and Crafts-tiden i Kiruna (Kiruna kommun, 2021). Är även de enda husen i denna stil.
- B226: Flerfamiljsbostäder som byggdes för gruvans förmän, från 1927. Både de 4 egnahems bostäderna och B226 ska flyttas 2025.
- Fyra stycken 16-rums arbetarbostäder: Husen från 1900 flyttades 2019 till Kirunas nya centrum. Gula raden: tre hus från 1900 som flyttades 2019 till Kirunas nya stadskärna. Dessa hus kommer alltså från samma område, vilket återkommande anges på hemsida (Kiruna kommun, 2021).
- Krematoriet: Ligger i närheten av kyrkan och invigdes 1933 (Kiruna kommun, 2014b). Krematoriet är viktigt då det representerar hur tidigt Kiruna startade med kremering eftersom klimatet försvårade begravningar. Krematoriet skyddas av KM och rekommenderas att det ska bevaras men det bedöms svårt och dyrt.
- Gamla sjukstugan, Kv. Malörten 3: Byggstart år 1900 av LKAB och var Kiruna lasarett fram till 1950 (Kiruna kommun, 2014b). I planen rekommenderas den att få vara i närheten av gamla brandstationen och kyrkan för att kunna behålla sin samhällsviktiga historiska placering. År 2019 beslutades att huset skulle flyttas och att ansvaret ligger hos kommunen (Kiruna 2019). Den rekommenderade nya placeringen blir i nya centrumet.
- Gamla Brandstationen, Kv. Malörten 2: Ritades av Gustav Wickman på LKAB:s bekostnad år 1910 (Kiruna kommun, 2014b). Få brandstationer i trä finns kvar i Sverige och denna har varit i bruk under större delen av 1900-talet. År 2019 beslutades att huset skulle flyttas och att ansvaret ligger hos kommunen (Kiruna 2019). Brandstationen rekommenderas att placeras i stadsparken i Kirunas nya centrum.
- Fd. Kyrkoherdebostaden, Kv Rörläggaren 1: Byggdes 1913 av LKAB (Kiruna kommun, 2014b). Den var fram till 1970 pastorsexpedition. I maj 2019 beslutades att

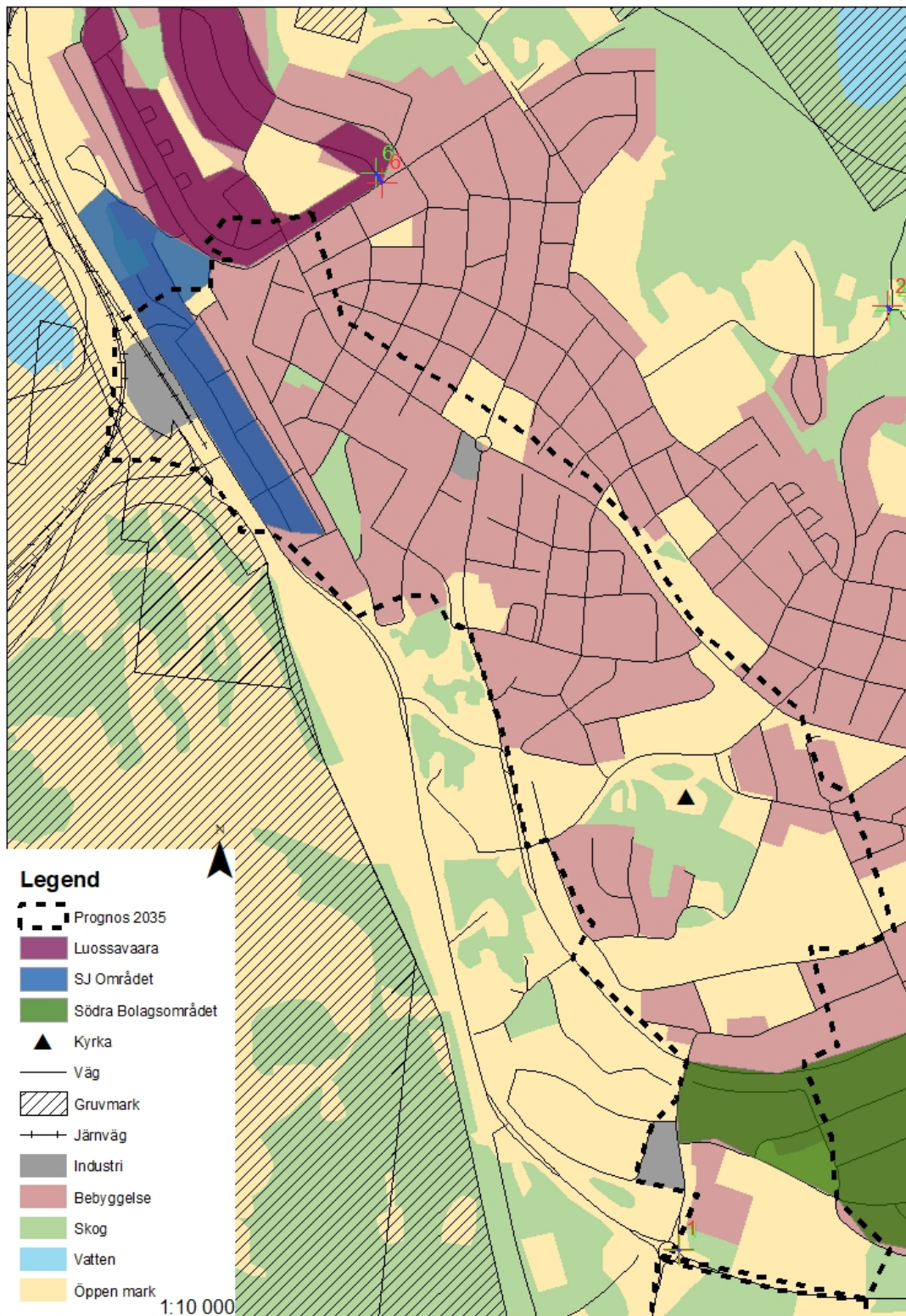
huset kommer att flyttas och placeras i nya centrumet i anslutning till kyrkogården (Kiruna, 2019).

- Frälsningsarméns hus: Symboliserar föreningslivet i Kiruna, huset uppfördes 1901 och var första lokalen som byggdes för frikyrklig verksamhet i Kiruna (Kiruna kommun, 2021). Ska flyttas 2022–2023.
- Cementgjutaren: Byggnad från 1913 i vad som kallas ”Kirunastil”, klassiskt för det tidiga centrumet (Kiruna kommun, 2021). Ska flyttas 2022–2023.
- Pekinghuset: Byggdes 1922 och stilen är inspirerad av Japan (Kiruna kommun, 2021). Arkitektoniskt exempel på den omsorg som offentliga byggnader fick under 1920-talet. Ska flyttas 2022–2023.
- Landströms: Knuttimrat hus från 1911 i nationalromantisk stil, vilket är ovanligt för Kiruna centrum (Kiruna kommun, 2021). Ska flyttas 2022–2023.
- Björkbacken: Här är det 5 tjänstemannavillor från sekelskifte till 1920-talet och rundradiostationen som ska flyttas, trots att området beskrivs som daterat till 1900–1960 (Kiruna kommun, 2021). Rundradiostationen ska stå likt nuvarande placering; solitär och i en parkmiljö. Ska flyttas 2022–2023.
- Östermalmskolan, Kv. Thuleskolan: Byggdes 1928–1929 och tillsammans med gymnastiksalsbyggnaden så bedöms det vara bland Norrbottens läns finaste exempel på sammanhängande miljö från 1920-talet (Kiruna kommun, 2014b). Skolan föreslås att bevaras.
- Fd. Biblioteket, kv Malörten 1: Byggdes 1913 av LKAB och ritades av Gustaf Wickman (Kiruna kommun, 2014b). Denna byggnad och den gamla stationen var Kirunas enda nationalromantiska tegelbyggnader från 1900-talets början. Föreslås i kulturmiljöanalysen att bevaras men bedöms som svårt att flytta på grund av sin storlek.
- SJ-området: Började byggas 1902 och byggdes ut under 1950-talet (Kiruna kommun, 2014b). Området har bland landets största och bäst bevarade bostadshus byggda av SJ och har kvar sin originella planeringsstruktur. Vid flytt så ska helheten bevaras. I maj 2019 beslutades att 5 byggnader från området skulle flyttas (Kiruna, 2019). Den föreslagna platsen för byggnaderna är ett område mellan järnvägen och europaväg E10 i utkanten av Kiruna. Husen föreslås då placeras i en ny struktur.

För att berika de nya miljöerna så ska en procent av budgeten vid ny- eller ombyggnad märkas för konstnärlig gestaltning. Kommunen anser att denna åtgärd ökar områdenas

miljövärde (Kiruna kommun, 2018a). Ett avtal har upprättats mellan kommun och LKAB att 21 miljoner kronor ska gå till konstnärlig gestaltning - men endast till de byggnader som har rollen att ersätta funktioner från gamla staden (Kiruna kommun, 2018b). En annan åtgärd för att bevara delar av gamla Kiruna är om befintlig konst på byggnader eller fritt i stan ska få följa med i flytten eller ersättas med ny. Kommunen anser att målet är ett nytt modernt Kiruna, men att det ska finnas kultur bottnat i stadens traditioner.

Enligt kulturmiljölagens stadga om *Bestämmelser för skydd av värdefulla byggnader som byggnadsminnen* (3 kap Kulturmiljölagen) så fanns det två byggnader i Kiruna tätort som är kvalificerade för regeln. Den ena, Hjalmar Lundbohmsgården, flyttades redan 2017. Den andra är bostadshuset Jerusalem. Vidare skriver kommunen att två byggnader har förlorat ”byggnadsminnesstatus på grund av stadsomvandlingen, det är Kiruna järnvägsstation och Kiruna stadshus” (Kiruna kommun, 2018a, s.80). Järnvägsstationen revs men kommunen beslutade att bevara armatur- och smidesdetaljer för att återvinna till den nya stationen. Det gamla stadshuset som invigdes 1963, huvudarkitekt var Arthur von Schmalensee, har ersatts (Kiruna kommun, 2014b). Stadshuset uppskattades för sina detaljer och kvalité samt som representant för efterkrigstidens framtidstro, som exempel fanns det på taket ett klocktorn som var ett landmärke för staden. Byggnaden fick 1964 Kasper Salins pris av Svenska Arkitektföreningens för att vara landets vackraste offentliga byggnad. Ödet för stadshuset blev att allt skulle dokumenteras noggrant och att man skulle återvinna alla betydande element till nya centrumet innan stadshuset revs. Kirunas gamla stadshus stängdes år 2018 (Kiruna kommun, 2019).



Figur 5: Karta över Kiruna centrum och området som ligger inom riskområdet. Kartograf: Hanna Johansson (2021)

6. Analys: Litteraturens teori applicerad på dokumentens realism

6.1. Kirunas gruvvarv

Betydelsen av LKAB och gruvindustrin i Kiruna går inte att missa (Kiruna kommun, 2018a & LKAB, 2016 & LKAB, 2019 & Kiruna kommun, 2019 & Kiruna kommun, 2014a) och både kommunen och gruvindustrin ser flytten som den enda möjligheten för Kirunas överlevnad. Kommunen förtydligar betydelsen av järnmalmen och hur värdefull den är i sin kommunvision (Kiruna kommun, 2018a). I översiktsplanen skrivs det om tillväxt och utbyggnad, med fokus dividerat mellan ekonomi och invånarantal. Detta ska ske i en hållbar framtid där naturen beskrivs som värdefull både för rennäringen och turismen. Gruvnäringen både gynnar och motsätter sig detta, då gruvindustrin är ett måste för den ekonomiska ökningen samtidigt som den tar av naturens tillgångar. Kiruna kommun skriver att omlokalisering av stadsdelar har skett under hela 1900-talet och att kommunen uppgifter ger tolkningen att det är självklart att gruvan är prioriterad. Gruvindustrin var stadens syfte vid grundandet och LKAB har under 1900-talet bekostat de flesta större samhällsviktiga funktionerna i kommunen. LKAB var inte bara en drivkraft, utan företaget ledde även stadens visioner om hur det skulle bli ett mönstersamhälle och en stolthet för gruvföretaget (Kiruna kommun, 2014a). Stadsplanens kreation kom med syftet att det skulle vara ett komplement till LKAB:s egna bostadskvarter (kallat Bolagsområdet och ska bevaras för framtiden). Kiruna lever och grundades tack vare gruvindustrin.

6.2. Planeringsprocessens utmaningar

Att LKAB är statligt leder till att de två viktigaste aktörerna i flytten av Kiruna är politiskt styrda. Stadsplanering är enligt forskning ett politiskt verktyg (Nyström & Tonell, 2012 & Johansson & Khakee, 2008) och ska täcka upp för det marknadsekonomin missar. I flytten av Kiruna går landets ekonomi och politiska medel samman. Det ekonomiska intresset är så starkt att staten och kommunen gemensamt arbetar för detta. Men det finns även en generell tendens i stadsplaneringen idag att det bästa för allmänheten får ge vika för marknadsekonomiska värden (Johansson & Khakee, 2008).

Markens deformation skapar tidspress. När det blev uppenbart att gruvans fortsatta expansion blev till fara för tätorten beslutade kommunen att ett nytt Kiruna skulle byggas samt att delar av staden skulle flyttas (Kiruna kommun, 2014a). Att de valde att flytta stadsdelar och inte riva allt öppnar upp för frågor om värderingar i vad som är det viktiga i en stad. Detta valdes

fram genom utredningar om vad som skulle prioriteras. Blowers och Evans (1998) skrev att exploatering är den ledande stadsplaneringsstrategin och att de som förespråkar bevarande alltid måste bevisa varför detta är rätt väg att gå. Nyström och Tonell (2012) ser bevarandet som en allt större del av planering, och att det ligger hos stadsplaneraren ska välja vad som ska bevaras för framtiden. Verktygen som en planerare har som stöd (prognoser, inventeringar, omvärldsanalyser/scenariosimuleringar/risk-känslighetsanalyser och konsekvensanalyser enligt Nyström och Tonell (2012) hjälper, men alla beslut påverkas alltid av planerarens egna värderingar (Johansson & Khakee, 2008) och är även påverkat av politiska samt ekonomiska intressen (Nyström & Tonell, 2012). I fallet med Kiruna valdes både exploatering och bevarande som rätt väg för framtiden. Exploateringen är ett måste när nya Kiruna behöver byggas snabbt, men att bevara gamla delar är viktigt för att bevara Kiruna essens. Här blir planeringen en balans mellan dessa två vägar (Blowers & Evans, 1998).

Som resultat av detta kommer från stadsplaneringen en ny stadsstruktur där planens fokus är tillgänglighet mellan de olika stadsdelarna. Det nya centrumet kommer att byggas nära gruvområdet och gamla stadskärnan, flytten är endast 3 km bort, vilket öppnar för frågor om en vidare expansion kan skapa upprepande problematik (Kiruna kommun, 2020). Det nya centrumet är placerat på gammal gruvmark/industrimark (Kiruna kommun, 2014a). Kommunen vill även ha en tät stadskärna. Geografiskt är detta inte en lång flytt men den nya marken för centrumet har redan haft ett annat syfte och är märkbart påverkat av människan. En tät stadskärna är även något som är inne med tidens rådande ideal (Boverket, 2016). Nyström och Tonell (2012) skriver att det saknas fokus på vardagsmiljöerna i staden när det gäller planering generellt och planer saknas på hur de ska bevaras. Kiruna kommun visar i sina dokument över flytten att fokus ligger på historiskt värdefulla kulturbyggnader från samma epoker. De vill visa hänsyn till tidiga planer och ha med struktur från sin historia, men det finns inte självklara exempel på detta.

Lantmäteriets äldsta kartor visade i bakgrundsavsnittet att den tidiga bebyggelsen i kommunen låg flera mil från det som idag är Kiruna tätort (Lantmäteriet, 2020). Kirunas historia som stad är från 1900-talet, och flytten av Kiruna borde därför ta hänsyn till alla epoker under denna period då det är under denna relativt korta tidsperiod stadens identitet vilar. Däremot verkar det som att kommunens bebyggelse har haft samma syfte genom historien: gruvindustrin (Kiruna kommun, 2018b). Städernas arv och variation är vad som

skapar deras identitet (Johansson & Khakee, 2008). Även när staden växer så får inte stadens ursprungliga struktur och stadsplanen gå förlorad.

Variationsrika städer är vad varje stadsplanerare vill uppnå (Johansson & Khakee, 2008) och så även i Kiruna kommun. I översiktsplanen så skriver kommunen att en av utvecklingsplanens principer ska vara funktionsblandning i staden (Kiruna kommun, 2018a). Arkitektoniska kvaliteter, attraktiva kluster och stråk samt en tät stadskärna är andra principer. Nytt stadshus, ny gatustruktur och nya samhällsnyttiga funktioner ska planeras in i det nya centrumet. Här nämns inte Kirunas kulturvärde eller identitet/genius loci, utan orden och planeringen låter som hur exploatering generellt benämns i planeringsteori. Identiteten/genius loci nämns inte när flytten av äldre byggnader diskuteras. I stället anger kommunen detta endast som ett verktyg, ett komplement, till att skapa variation i ett nytt levande centrum. Hittills verkar det som att flesta kulturvärderade byggnaderna flyttas till ett bostadsområde. Kommunen skriver även att innan flytt ska det ha bedömts hur byggnadens nya plats påverkar utbyggnaden på sitt nya område, och hur det området i sin tur påverkar kulturmiljövärdet på byggnaden (karaktär och infrastruktur). De flesta av byggnaderna som har värderats och beslutats om flytt kommer antingen från Bolagsområdet, som är LKABs: gamla stadsdel, eller från centrumet. Äldre miljöer i landskapet skapar variation (Cody & Siravo, 2019) men Kiruna kommun ger inte en klar bild av hur miljön runt kulturvärdebyggnaderna ska se ut i sin ÖP eller FÖP över tätorten.

Kirunas kulturmiljö nämns som riksintresse men i dokumenten står det inte hur den gamla stadsplanens vision som världens bästa samhälle ska bevaras. Att det i motiveringen står ”...*där tidens samhällsbyggnadsideal förverkligades på jungfrulig mark*” (Kiruna kommun, 2014a, s.72) och sedan flyttas till sin nya redan brukade mark går emot motiveringen. Till skillnad från Kirunas grundade så är det nya centrumets placering inte på orörd naturmark. Kiruna grundades med idealet om att vara en mönsterstad och med en noga uttänkt stadsplan som skulle följa naturens förutsättningar på platsen (Kiruna kommun, 2014a). Precis som i sin första stadsplanering ska det tas hänsyn till naturliga element på platsen där den nya staden, men här saknas den naturliga miljön.

Att kommunen själv uppmärksammar att en av de stora utmaningarna blir hur flytt av kulturmiljöer ska gå till står i översiktsplanen (Kiruna kommun, 2018a). I vidare dokument finns ingen lösning eller fokus på hur det ska gå att utföra, utan kommunen uppmärksammar behovet efter en ny plan med detta som fokusområde. Den kulturella traditionen i bygden nämns som ett värde som kommunen vill värna om. När kommunen ger exempel nämner de

språket, evenemang och kulturaktiviteter. Det samiska arvet och gruvan jämföras, här finns gruvan tydligt återigen inrotad i vad som är Kiruna. Kommunen bekräftar att gruvan är en viktig del av ortens identitet, men med flytten och omvandlingen av Kiruna så blir denna identitet ständigt testad (Kiruna kommun, 2014a). När miljön är ständigt i förändring kan inte en identitet växa fram (Cody & Siravo, 2019). Kiruna kommun har en utmaning i att skapa det nya Kiruna utan att tappa det som är kärnan i den äldre staden. Ett verktyg kan vara genom att definiera Kirunas *genius loci* med kulturvärden. Då kan nya Kiruna bli förankrat i arvet från den äldre staden i en ständigt ändrade miljö (Cody & Siravo, 2019, Bojanić Obad Šćitaroci & Obad Šćitaroci, 2019). De 8 listade definitionerna av *genius loci* kan i planeringsprocessen användas till att se varje plats för vad den är utöver den kulturvärdefulla byggnaden.

6.3. Kulturvärdets utmaningar

Att kulturarvet är föränderligt och kan växa med staden och därmed nyttjas till att skapa identitet och sammanhållning på platsen (Bojanić Obad Šćitaroci & Obad Šćitaroci, 2019) kan också vara motiverande till att flytta fler delar av gamla Kiruna. Vad som dyker upp i forskningen är även att landskapet är kulturvärde och inte endast byggnaderna, men kulturmiljöer är svårt att definiera. Detta då det kan vara svårt att läsa av landskapet.

De byggnader som kommunen och LKAB kom överens om att flytta på bekostnad av LKAB är alla tydligt kopplade till gruvindustrin (Kiruna kommun, 2018a). Det enda av dessa byggnader där närmiljön nämns som viktig och där kulturmiljön ska ha fokus vid flytt är Hjalmar Lundbohmsgården (Kiruna kommun, 2014b) och detta är då bara en rekommendation. Kyrkan ska flyttas och den nya platsen är inte angiven i dokumentet. I gamla Kiruna så var placeringen på en höjd och tydligt kopplad till både krematoriet och centrum. De byggnader som kommer/har flyttats var alla placerade i Bolagsområden eller centrum. De andra byggnaderna kommer att flyttas till platser i det nya bostadsområdet Luossavaara.

Kulturmiljöanalysen färdigställd 2014 kritiserar urvalet av byggnader som flyttas, då de är begränsade till en viss typ av byggnader samt historia. Det saknas ett större helhetsgrepp över husen som ska flyttas (Kiruna kommun, 2014b). Byggnaderna som ska flyttas är från liknande tidsperioder och upplevs som enhetliga. Det kulturmiljöanalysen påpekar i sina rekommendationer är ett större urval men här finns inte svar på vem som ska bekosta detta. Varje byggnads kulturvärde anges och motiveras, samt bästa åtgärd för bevarande för

framtiden. Vid några av husen nämns även miljön runtom och inte bara byggnaden i sig men där finns inga tydliga rekommendationer på hur närmiljön ska vara. En ny undersökning som startades 2017 ska arbeta för att få fler byggnader flyttade, men när flytten är under tidspress och behovet av nya bostäder ökar så är pressen stor. I den nya undersökningen så nämns förutom kulturvärde även vikten av placeringen (Kiruna kommun, 2018a). Vad som är kulturvärde hänvisar kommunens dokument till Boverkets definition som visades i kulturvärdeteoridelen. Planerna öppnar möjligheter till att flytta utvalda delar av det som bedöms vara kulturellt värdefullt när det gäller byggnader och där flytt är omöjligt. Stadshuset från 1963 har prisats under sina byggår och verkar ha en plats i Kiruna stad men fick se sig ersatt (Kiruna kommun, 2014b). Att två byggnader som historiskt sett varit viktiga, Järnvägsstationen och Stadshuset, förlorade sitt skydd när kostnaden och möjligheten att flytta blev för stor löstes genom att bevara delar visar på en anpassning i situationen (Kiruna kommun, 2018a).

Kulturmiljöanalysen från 2014 ser även att grönområden har en plats som kulturellt värdefullt, men ser inget behov av att replikera eller anger ens att det finns något sådant område värt att bevara till den nya staden (Kiruna kommun, 2014b).

Kommunen uppmärksammar även i plandokument att det finns en risk att flytt av kulturvärdefulla byggnader till nya områden kan påverka dessa områden negativt, då de i sig har ett värde som ändras (Kiruna kommun, 2014a). Här kan även förtätning ske, vilket kan skada arvet från Kirunas äldre struktur och stadsplan även fast områdena inte påverkas fysiskt av gruvans deformationer

”Kulturvärde är en sammanfattande benämning för vad som i den fysiska miljön bedöms som värdefullt ur kulturhistoriskt, estetiskt och socialt hänseende” (Boverket, 2017) är vad Kiruna kommun hänvisar till. Då värdena är varierande över tiden enligt Boverket och beror på rådande ideal (Harvey, 2001) kan det som planeringen bedömer kulturellt värdefullt idag inte stämma i framtiden. De sociala värden som finns i Kiruna anger kommunen vara evenemang och språk, men de ger inga strategier för hur dessa ska (Kiruna kommun, 2018a). Är arvet levande och brukas så har det bedömts ha ett högt kulturvärde (Bojanić Obad Šćitaroci; Obad Šćitaroci, 2019). Detta visar ytterligare behovet av att bevara vardagsmiljöer och landskapet (Vecco, 2010). Boverket lyfter att ur den kulturhistoriska vinkeln är landskapet en viktig del för att förstå tidigare människors historia. Kulturmiljö i landskapet är när landskapet strävar efter att vara något som människan har bestämt (Cody; Siravo, 2019). I ett försök att berika den nya staden har budget satts för att konstnärligt utsmycka byggnaderna (Kiruna kommun,

2018a). Vissa ska flyttas och vissa ska få nya konstverk. Ett nytt modernt Kiruna, med kultur som bottnar i stadens traditioner beskriver kommunen målet som. Detta är ett estetiskt ingrepp och kan vara ett sätt för kulturvärde att växa med staden.



Figur 6: Panorama nya stadskärnan i november sol (Kiruna kommun, 2021)

7. Diskussion

Denna studies syfte var att med utgångspunkt i omlokaliseringen av Kiruna undersöka i vilken utsträckning kulturvärde kan få utrymme i en planeringsprocess belysa kulturvärden och hanteringen av dessa, vilket försvåras av att platser och kulturvärden förändras med tid och tycke. Genom att se hur en kommun utsatt för en väldig förändring resonerar, prioriterar och arbetar, kan man studera tendenser och finna lärdom inför framtiden. Det som sker i Kiruna är unikt, och kräver beslut under press från både tid och ekonomi. Allt går inte att bevara, verkligheten ställs mot ideal och vad som bedöms vara den bästa lösningen. Kirunas kommun har i sina dokument uppmärksammat behovet av att bevara stadens kulturvärde och då i form av kulturhistoriskt viktiga byggnader. Det som saknas i dokumenten är en förklaring på hur värden tydligt ska bevaras i sin nya placering.

7.1. Samband i stadsmiljön

Kulturmiljö kring byggnaderna, byggnadernas sammanhang och hur stadsplanen bidrar till kulturbyggnadernas värde finns inte tydligt beskrivet med i planerna utan anges bara som viktiga för vissa byggnader. Då varje byggnad är en del av ett större sammanhang från sin närmiljö och placering, kan värdet inte enbart ställas efter byggnadsarkitektoniska kvaliteter. De flesta av byggnaderna som bevaras är även tydligt kopplade till Kirunas centrum men många som väljs att flyttas kommer delvis att få nya placeringar. Därmed riskerar de att tappa sin genomtänkta ursprungliga struktur, och det saknas vidare utredning på hur den nya placeringen påverkar både området och kulturvärdet. Risken finns att kulturvärdet sänks när närmiljön inte anpassas. Om flytten dessutom leder till en stad utan strukturvariation, så går det emot de ideal som den nutida planeringsprocessen eftersträvar. Arv och variation skapar som sagt identitet, något planeringsprocessen ska vårda.

7.2. Variation bland kulturvärden

De byggnader som kommer att flyttas har alla ett kulturvärde, det är definierat, men det saknas en variation av valet av byggnader. Framst när det gäller deras ålder. Kritiken har lyfts av Kiruna kommun själv då de flesta byggnader som flyttas är från stadens tidigaste historia när gruvbolagen gjorde sin enorma satsning under det sena 1800-talet till tidiga 1900. Även i ett område som definieras av epoken 1900–1960 så väljer kommunen att byggnader från 1900–1920 är de som är värda att flyttas. Förutom att det finns en tydlig koppling mellan majoriteten av de kulturellt värdefulla byggnaderna och LKAB finns det en enhetlighet när det gäller tidsperioden som är överväldigande. Det mesta fokuset ligger på första delen av

1900-talet, även om staden har förändrats sen dess bedöms inte dessa värda nog att flytta. Här visas risken med att vad som är kulturellt värdefullt bestäms av den nuvarande ”smaken”, vad som anses viktigt nu kanske inte förblir så. Vad som är kulturellt värdefullt förändras över tid, så det är möjligt att det som idag bedöms värdefullt kan ses med andra ögon om 20 år.

Stadens identitet finns även rotat i invånarna, och Lowenthal (1975) skriver i sin text *Past time, present place: Landscape and Memory* om hur vi ser landskapet kring oss med minnen och nostalgi. Människan rotar sig i landskapet genom att se tidigare spår av generationerna innan oss blandat med våra egna minnen. Han ser en fara i att vi fastnar i vår egen nostalgi och inte vågar på förändring, eller så väljer vi att aktivt radera det vi inte anser lämpligt med den bild vi har av vår miljö. Kiruna har risken att aktivt radera ut det som det bedömer icke värdefullt nog för framtiden. Och “*All the lineaments of the present are historical, yet they are continuously reborn in the minds of every culture and of every generation*” (Lowenthal, 1975 s.36). Att bara bevara det som bedöms värdefullt av experter kan ge samhället en otjänst.

Kulturbyggnaderna som kommer att flyttas har alla en tydlig koppling till gruvindustrin. Och därmed LKAB. Resultaten och bakgrundsundersökningen har alla förankrat hur viktig gruvindustrin är för staden, men när LKAB är företaget som står för flytten av byggnader så kan kritik väckas mot att majoriteten av de byggnader som flyttas har en tydlig koppling till företaget. Även om gruvindustrin är stadens källa, så kan inte en stad endast symboliseras av ett företag. Samhällstjänster och livet bredvid gruvan har även det skapat staden, och att visa mer av det livet grundar Kiruna i något mer än bara gruvan. Kulturmiljöanalysrapporten lyfte själv fram flera byggnader som byggts av staten eller privatpersoner som bedöms att ha högt kulturvärde och skulle kunna flyttas för att öka mångfalden. Det finns en avsaknad av det samiska arvet i den fysiska miljön inom staden, och ingen information om varför det är så.

Här finns även ett kulturvärde i bevarandet av Kirunas stadsplan, som är ett riksintresse. Riksintresse som ställs mot ett annat riksintresse lyfter frågan om hur starkt skyddat just kulturvärden är. Flytten är ett måste, men kommunen kan ändå arbeta för att bevara arvet från stadsplanen. Målet med Kirunas planering var att skapa ett samhälle planerat för befolkningens bästa och utgå från naturliga förutsättningar. När den fysiska planen inte går att bevara i sin kompletta form så kan teorin bakom leda kommunen framåt, samma slutsats fås från kulturmiljöanalysen. Kirunas översiktsplan skriver mycket om välfärd och tillväxt, och kan då använda sin vision från starten till att bygga vidare på vad som är Kiruna kärnvärde. Kulturarvet är föränderligt och kan växa med staden. Därmed kan kulturvärden förändras med flytten.

Genomgående är en avsaknad av ett större utbud över vad som är den vardagliga miljön i det gamla Kiruna. Kulturvärde definieras idag bredare och har sipprat ut i miljön utanför specifika byggnader. Det saknas en tydlig princip på hur de ska bevara det som är utanför själva byggnaderna, vare sig detta beror på att det är svårt att definiera eller omöjligt att bevara framgår inte. Det är det levande kulturarvet som ska bevaras, och att bara då fokusera på entoniga byggnader kan förverka detta. Alla byggnader som bevaras har fokus på sitt ursprungliga syfte, landmärkesfunktion eller unika utseende - på deras vardagliga roll i den nutida stadsstrukturen.

Realiteten ställer krav och för att ge flytten rättvisa måste det ännu en gång sägas: Kiruna kommun arbetar under tidspress och detta gör att kommunen tvingas prioritera. Valet av vad som ska flyttas måste vara realistiskt. Kommunen har tillsammans med LKAB gjort upp en budget som ska täcka upp mer än endast det som är kulturellt värdefullt i staden. Det finns många intressen som ska hanteras. Vissa saker kan inte bevaras, då områden och byggnader inte klara en fysisk flytt, och får då offras. Eller så bedöms det inte ekonomiskt försvarbart att flytta områden vilket kan exemplifieras stationen och kommunhuset. Där blev omkostnaderna för höga för att motivera en flytt, även om kulturvärdena var stora. När det dessutom finns tveksamheter om att platser klarar av den fysiska flytten, måste det budgeteras för eventuella föreselser längs vägen. Även åsikter och värderingar ska tas med i beräkningen; vilka intressen som påverkar beslutet och hur uppfattar den ansvarige vad som ingår i kulturvärdet kommer att påverka utgången. Planering är politiskt, så även hur viktigt det anses vara att bevara värden ur rådande politiska former påverkar.

Boverkets definition av kulturvärde som kulturhistoriskt, estetiskt eller socialt värdefulla aspekter är vad kommunen ska nyttja, men dokumenten nämner främst de kulturhistoriska och estetiska värdena i byggnaderna som ska flyttas och som anledningen till att värderingen görs. De socialt värdefulla aspekterna nämns i en byggnads tidigare brukande, men det nämns inte om det än idag är byggnadens syfte.

7.3. Samband i kulturmiljön

Vad som framför allt saknas i planerna är fokus på platserna och dess miljö. Hur bevarar man aktivt ett arv när platsen förändras om det inte är i byggnaderna? Här väcks frågan om vad som är kulturellt värdefullt inom stadsplanering och landskapsarkitektur. Stadsplanen finns, men bevarandet av den nämns inte. Är det inget i en plats förutom byggnaderna som kan ge kulturvärde? Är allt mellan husen lätt ersättligt och finns det då inget värt att bevara för

framtiden? Vissa byggnader får erkännandet att deras placering är viktigt, men ändå flyttas de sen till helt nya och förväntas berika sina nya områden. Trädgårdar, parker eller växtmaterial runtom nämns endast i den beställda Kulturmiljöanalysen, men här rekommenderas bara hur man kan dokumentera – inget om att något ska flyttas eller att en park ska replikeras i den nya staden. Består staden endast av hus, eller är det något mer? Som Bojanić Obad Šćitaroci och Obad Šćitaroci (2019) skriver kan vi tolka det som att det är platsen som är viktig, så kan vi egentligen helt bevara ett kulturarv inom landskapsarkitektur genom flytt? Litteraturen belyser vikten av variationen för staden och dess identitet, som har skapats av förändring under en längre period, och detta gäller även miljön kring byggnaderna. Att nya och gamla hus kastas samman kan ge argument för att det är en variation av miljön, men inte i det mellan husen.

Framtida arbete är av Kiruna kommun att skapa strategier för hur kulturmiljön ska kunna bevaras till nya Kiruna. Bevarandet som traditionellt fått ge vika för exploatering i våra stadsmiljöer får i Kiruna tillfälle att visa varför det är rätt väg att gå och hur det kan bidra till det varierade stadsstruktur som kommunen efterfrågar. Vad som saknas i flytten är en sammanhängande struktur bakom placeringen av byggnader och hur miljöerna bör utformas för att bidra till platsens kulturvärde. Enda omnämmandet om grönområden och närmiljö fokuserar på tidsepoken eller några rader som beskriver den upplevda miljön, inga direktiv eller värden. Det nämns inga parker, torg eller växter som är specifikt viktiga för Kiruna. Inga stråk eller huvudgator som har varit viktiga för staden. För en tydlig koppling mellan nya och gamla Kiruna så hade dessa kunnat användas för att definiera stadens flöden, dess var och varför. På så vis kunde stadsplanen fått leva vidare men i en ny tappning.

Vad är det kommunen vill prioritera? Det verkar vara Kirunas tidiga historia, men Kiruna är ständigt i förändring. Kommunen har skapats av gruvdriften och har alltid fått anpassa sig efter den, vilket kan skapa argument för att flytten av Kiruna är en naturlig del i stadens historia. Kanske kan denna förändring i sig bedömas vara Kirunas kulturarv – en evig förändring som är tydligare här än i någon annan stad.

8. Metoddiskussion

I studien har endast dokument som kommer från Kiruna kommun undersökts, och inga från länsstyrelsen i Norrbotten eller regeringen som båda har starka intressen i området. Studien har bara resonerat och förmedlat kommunens egen officiella vision. Intervjuer med sakkunniga inom ämnena och ansvariga för flytten hade gett mer insyn i hur processen gått till. Att ha talat med orsbor och få en mer förankrad värdering av vad som är värdefullt i en vardagsmiljö för Kirunaborna hade kunnat ge mer förslag på hur man hittar kulturvärdefulla i miljöer värda att flyttas.

9. Slutsatser

- Kiruna kommun har vid flytten av stadens tätort valt att prioritera de kulturvärden som är i byggnader, och då endast de som är kulturhistoriskt eller estetiskt värdefulla. De sociala värdena som en plats innehar ignoreras.
- Kulturvärdefulla byggnader som valts att flyttas är enhetliga; både i stil, byggnadens syfte och från sin tidsålder. Majoriteten är från epoken 1880–1920.
- Majoriteten av byggnaderna är direkt kopplade till LKAB, det statligt ägda gruvföretaget som bekostar flytten.
- Kulturvärdefulla byggnader flyttas till platser utan hänsyn till dess ursprungliga närmiljö eller stadsstruktur.
- Då kulturvärden förändras med tiden såväl som dess definition, är risken hög att det skapas ett enhetligt kulturvärdefullt arv i Kiruna.
- Landskapsarkitektur och grönstruktur nämns som kulturellt värdefulla, men endast som sammankopplat till specifika byggnader – och då specificeras fortfarande inte varför det är så. Det saknas planer för att bevara eller flytta dem.
- Enhetliga städer är inte ett eftersträvat ideal inom stadsplanering, men stadsomvandlingens beslut i Kiruna kommer att skapa en sådan miljö. Det saknas en plan för en varierad stadsstruktur.

10. Referenser

10.1.Publicerat Material

- Blowers A; Evans B mfl. (1997) *Town Planning into the 21st century*. Routledge, London.
Tryckt av Hartnolls Ltd, Cornwall, Great Britain.
- Boverket (2016), *Rätt tätt – en idéskrift om förtätning av städer och orter*.
<https://www.boverket.se/globalassets/publikationer/dokument/2016/ratt-tatt-en-ideskraft-om-fortatning-av-stader-orter.pdf> [2020-04-07]
- Boverket (2017), *PBL kunskapsbanken vad är kulturvärde?* Tillgänglig via
<https://www.boverket.se/sv/PBL-kunskapsbanken/Allmant-om-PBL/teman/kulturvarden/kulturvarden-i-teori-och-praktik/vad-ar-kulturvarden/>
[2020-04-05]
- Cody J; Siravo F mfl. (2019), *Readings in Conservations: Historic Cities: Issues in Urban Conservations*. Publicerad av The Getty Conservation Institute Los Angeles, Getty Publications.
- Harvey, D (2010) *Heritage Pasts and Heritage Presents: temporality, meaning and the scope of heritage studies*. International Journal of Heritage Studies.
7.10.1080/13581650120105534.
- Johansson; Khakee (2008), *Etik i stadsplanering*. 1. uppl. Lund: Studentlitteratur
- Kiruna kommun (2014a), *Fördjupad översiktsplan över Kiruna centralort*. Tillgänglig via
(<http://www.kiruna.se> under Kommun/Bygga-bo-miljo/oversiktsplaner)
- Kiruna kommun (2014b), *Kulturmiljöanalys Kiruna etapp 2*. Rapporten är framtagen på uppdrag av Kiruna kommun.
- Kiruna kommun (2018a), *Översiktsplan; Del 1*. Lagakraft 10 januari 2019. Tillgänglig via
(<http://kiruna.se/Kommun/Bygga-bo-miljo/Oversiktsplaner/>)
- Kiruna kommun (2018b), *Översiktsplan; Del 2*. Lagakraft 10 januari 2019. Tillgänglig via
(<http://kiruna.se/Kommun/Bygga-bo-miljo/Oversiktsplaner/>)
- Kiruna kommun (2019) *Stadsomvandling -flytt och rivning utav gamla byggnader*.
Tillgänglig via <https://www.kiruna.se/stadsomvandling/besokare/flytt-och-rivning-av-byggnader/> [2020-04-16]
- Kiruna kommun (2020): *Stadsomvandling – Tidslinje* Tillgänglig via
<https://www.kiruna.se/stadsomvandling/besokare/bakgrund/tidslinje/>
[2020-04-05]
- Lantmäteriet (2020), *Kiruna*, tillgängligt via Historiskt kartsök:

- *Kiruna stad Jukkasjärvi Kronopark nr 1; Avmätning; 1736.*

https://historiskakartor.lantmateriet.se/historiskakartor/show.html?showmap=true&mapTypeSelected=false&mapType=&archive=LMS&nbOfImages=1&sd_base=lms2&sd_ktun=4c4d535fc531322d393a32 [2020-04-07]

- *Kiruna stad Svappavaara nr 1-29; Avmätning; 1736.*

https://historiskakartor.lantmateriet.se/historiskakartor/show.html?showmap=true&mapTypeSelected=false&mapType=&archive=LMS&nbOfImages=1&sd_base=lms2&sd_ktun=4c4d535fc531322d33373a31 [2020-04-07]

LKAB (2016): *Samhällsomvandlingen: samhälle och gruva tillsammans* Tillgänglig via

<https://samhällsomvandling.lkab.com/sv/om-samhällsomvandlingen/samhalle-och-gruva-tillsammans/> [2020-04-05]

LKAB (2019) *This is LKAB:*

<https://www.lkab.com/en/SysSiteAssets/documents/publikationer/broschyror/this-is-lkab.pdf> [2020-04-07]

LKAB (2020): *Seismiska händelser* Tillgänglig via

<https://www.lkab.com/sv/hallbarhet/miljo/seismiska-handelser/> [2020-04-07]

Lowenthal, D (1975), *Past Time, Present Place: Landscape and Memory*. Geographical

Review , Jan., 1975, Vol. 65, No. 1 (Jan., 1975), pp. 1-36 Published by: Taylor & Francis, Ltd. Stable URL: <https://www.jstor.org/stable/213831>

Nyström J; Tonell L (2012), *Planeringens grunder: en översikt*. Tredje [utökade och

uppdaterade] upplagan Lund: Studentlitteratur

Obad Šćitaroci M; B. Bojanić Obad Šćitaroci B. (2019) *Cultural Urban Heritage*. Springer

Nature, Switzerland. Tillgänglig via <https://link.springer.com/book/10.1007%2F978-3-030-10612-6>

Riksantikvarieämbetet (2008), *Det byggda kulturarvet i framtidens Kiruna - sammanfattning från seminariet i Kiruna 18–19 september 2008:8*

Svensson, Birgitta (2008), *Malmberget: strukturella förändringar och kulturarvsprocesser – En fallstudie*. Stockholm: Riksantikvarieämbetet och författarna.

Vecco M (2010), *A definition of cultural heritage: From the tangible to the intangible*.

Journal of Cultural Heritage 11 (2010) 321–324, Elsevier Masson SAS.

10.2. Bildkällor

Figur 1: Lantmäteriet, (2021), *Karta Kiruna*. Skala 1:10 000 000. SWEREF99 [2021-09-20]

Figur 2: Lantmäteriet, (2021), *Karta Kiruna kommun*. Skala 1:500 000. SWEREF99
[2021-09-20]

Figur 3: Johansson Hanna, (2021): *Dokumenttabell*. [2021-09-20]

Figur4: Kiruna Kommun, (2019): *Flytt av länsmansbostaden*

<https://kiruna.se/images/18.39d169841763827351b29f94/1607527573393/1%C3%A4nsmansbostaden.jpg> [2021-09-20]

Figur 5: Johansson, Hanna (2021): *Karta över Kiruna centrum och området som ligger inom riskområdet*. Kartor använda från Lantmäteriet (2021) och LKAB (2021).

Figur 6: Kiruna kommun, (2021): *Panorama nya stadskärnan i novembersol*.

https://kiruna.se/images/18.4bbf8acd17941d25d7d1561b/1621423489936/stadsk%C3%A4rnan_novembersol.jpg [2021-09-20]